

Hamberki O4



PIRKANMAAN MAAKUNTAMUSEO

NOKIA, NOKIAN KARTANO
Arkeologinen koekaivaus 2009

Vadim Adel
Kulttuuriympäristöyksikkö
Pirkanmaan maakuntamuseo 2010

SISÄLLYSLUETTELO

Arkisto- ja rekisteritiedot.....	3
Tiivistelmä.....	4
Peruskarttaote.....	5
1. JOHDANTO.....	6
1.1 Yleistä.....	6
1.2. Tutkimusalue	6
1.3. Historiallisia lähteitä ja tutkimuksia	7
1.4. Aiemmat löydöt ja kenttätutkimukset.....	8
1.5. Tutkimusmetodiikka.....	9
2. KAIVAUSHAVAINNOT.....	11
3. MUUT HAVAINNOT.....	21
4. YHTEENVETO.....	22
Lähteet ja kirjallisuus.....	25
Lyhenteet.....	26
Digitaalikuvaluettelo.....	27
Kuvataulut.....	28
Otteet vanhoista kartoista.....	34

LIITTEET

- Yleiskartta 1:800
- KM-löytöluettelo, 5 s.
- Luettelo kaikista talteen otetuista löydöistä, 13 s.

ARKISTO- JA REKISTERITIEDOT

<i>Kunta:</i>	Nokia
<i>Kylä/kaupunginosa:</i>	Vihola
<i>Tila/kortteli, tontti:</i>	6-1
<i>Kohteen nimi:</i>	Nokian kartano
<i>Mj.tyyppi:</i>	kirkkorakenteet, asuinpaikat, asuinpaikat
<i>Tyypin tarkenne:</i>	kirkonpaikat, kartanot, -
<i>Ajoitus:</i>	historiallinen, historiallinen, esihistoriallinen
<i>Rauhoitusluokka:</i>	1 - 2
<i>Mj.rek.nro.:</i>	1000001956 -
<i>Peruskartta:</i>	2123 05 NOKIA
<i>Koordinaatit:</i>	p = 6822 965 – 6823 135, i = 3314 100-230 (YKJ) z = 93-101 (N60) (koekaivausalueen ääripisteet)
<i>Maanomistaja:</i>	Nokia Asset Management Oy, c/o Nokia Oyj, PL 226, 00045 Nokia Group
<i>Kiinteistötunnus:</i>	536-14-6-1
<i>Aiemmat tutkimukset:</i>	<u>Koekaivaus</u> H. Salmo 1930, V. Adel 2007 <u>Kaivaus</u> I. Kronqvist 1931 (1932; 1935), V. Adel 2004-2006, 2008 (2009) <u>Inventointi</u> V. Adel 2000 (2000, kohta 4.3.1., kohde 52)
<i>Aiemmat löydöt:</i>	KM 2004060, diar. 9.8.2004. Kaivauslöydöt 2004. KM 2005044, diar. 18.8.2005. Kaivauslöydöt 2005. KM 2006100, diar. 23.11.2006. Kaivauslöydöt 2006. KM 2007051, diar. 6.8.2007. Koekaivauslöydöt 2007. KM 2009010, diar. 19.1.2009. Kaivauslöydöt 2008.
<i>Tutkimuksen laatu:</i>	koekaivaus
<i>Tutkimuslaitos:</i>	Pirkanmaan maakuntamuseo
<i>Kaivauksenjohtaja:</i>	FM Vadim Adel
<i>Kenttätyöaika:</i>	3.-23.6.2009
<i>Tutkitun alueen laajuus:</i>	23 m ²
<i>Tutkimusten rahoittaja:</i>	Nokian kaupunki (suurin osa), Nokia Oyj
<i>Kustannukset:</i>	n. 17 000 €
<i>Löydöt:</i>	KM 2009040, diar. 23.7.2009
<i>Negatiivit:</i>	-
<i>Digikuvat:</i>	Tampereen museoiden Siiri-kuvatietokanta, KY 26: 1-13
<i>Kartat:</i>	1:20 000, 1:800
<i>Alkuper. kaiv. kertomus:</i>	Pirkanmaan maakuntamuseon kulttuuriympäristöyksikössä, 34 s.
<i>Liitteet:</i>	- Yleiskartta 1:800 - KM-löytöluettelo, 5 s. - Luettelo kaikista kaivauksessa talteen otetuista löydöistä, 13 s.

TIIVISTELMÄ

Koekaivauksilla jatkettiin vuosina 2004-2008 tehtyjä arkeologisia tutkimuksia Nokian kartanon alueella. Uusien kaivausten tavoitteena oli saada lisää tietoa kartanopuiston reuna-alueelta aikaisemmin löytyneen rautakautisen ja keskiaikaisen keramiikan kontekstista sekä paikantaa kiinteitä muinaisjäännöksiä tai alueita, joita tutkimalla voi tulevaisuudessa saada uutta tietoa kartanon historian varhaisvaiheesta. Tällaisia kohteita etsittiin nyt ensimmäistä kertaa puistoalueen lisäksi myös kartanon historialliselta tonttimaalta, Nokia Oy:n kurssikeskuksen pihapiiristä.

Koekaivausten yhteydessä 1700-luvun isojakokartalta tunnetun tonttimaan ja 1500-luvulla rakennetun kivikappelin väliselle alueelle, Nokianvirran rantaan aikoinaan vieneen tien varrelle kaivettiin 23 kpl neliömetrin kokoista koekuoppaa, joiden syvyys vaihteli 25-130 cm välillä riippuen kulttuuri- ja täyttömaakerrosten vahvuudesta. Koekaivauksissa löytyi pääasiassa modernia löytöaineistoa 1800-1900-luvuilta. Tätä vanhemmiksi arvioidut löydöt keskittyivät kahdelle alueelle: puiston ylä- eli lounaisosaan (tutkimusalueen koillisosaan) ja historiallisen tonttimaan koillisreunaan tai -puolelle (tutkimusalueen lounaisosaan). Löytöjen joukossa on mm. rautanauloja, punasavikeramiikkaa, lasia, fajanssia, liitupiipun paloja, tiilenpaloja, palanutta savea, palanutta luuta, pii-iskoksia ja 1740-luvun kupariraha. Merkittävimpänä löytönä voidaan pitää kartanotontin pohjoispuolelta tullutta kivisavikeramiikan palaa, joka ajoittuu todennäköisesti myöhäiskeskiajalle tai uuden ajan alkuun.

Tontin reuna-alueella paikannettiin myös mahdollisen, oletettavasti 1800-lukua vanhemman (1700-luku?) historiallisen ajan kivirakenteen - ehkä jonkinlaisen kiveyksen/perustuksen tai puretun kivirakenteen (kiukaan?) - jäännös. Siihen liittyi samanikäinen, häiriintymätön kulttuurikerroksen osa, josta löytyi osittain palanutta tiiltä tai savilaastia, rautanauloja, tasolasia ja hiiltä. Tonttimaan keskiosasta ei löytynyt vastaavaa kulttuurikerrosta; alueella on todettu sen sijaan hyvin vahvoja 1900-luvun täyttömaakerroksia. Tutkimuksen kannalta relevanttia kulttuurikerrosta on siis todennäköisesti jäljellä pääasiassa vanhan kartanotontin laidoilla, nykyisen kurssikeskuksen pihan ulkoreunoilla.

Koekaivauksissa ei löytynyt keskiaikaisia tai vanhempia kulttuurikerroksia. Varmuudella esihistorialliseksi voidaan tulkita ainoastaan ruusukvartsista valmistettu kvartsikaavin; löytö todistaa, että pyyntikulttuurin asuinpaikan toiminta on ollut laajempaa kuin aiemmin tiedettiin. Kyseessä on myös ensimmäinen kartanopuiston alueelta löytynyt pyyntikulttuurin työväline, jonka tyyppi ja funktio ovat tunnistettavissa.

Peruskarttaote 1:20 000

Pohjakartta (c) Maanmittauslaitos, lupa PISA/020/2006



tutkimusalue 2009

1. JOHDANTO

1.1. Yleistä

Pirkanmaan maakuntamuseo jatkoi kesäkuussa 2009 vuosina 2004-2008 tehtyjä arkeologisia tutkimuksia¹ Nokian kartanon alueella. Kaivausten tavoitteena oli saada lisää tietoa kartanon puiston reuna-alueelta aikaisemmin löytyneen rautakautisen ja keskiaikaisen keramiikan² kontekstista sekä paikantaa kiinteitä muinaisjäännöksiä tai alueita, joita tutkimalla voi tulevaisuudessa saada uutta tietoa kartanon historian varhaisvaiheesta. Tällaisia kohteita etsittiin nyt ensimmäistä kertaa puistoalueen lisäksi myös kartanon historialliselta tonttimaalta.

Kenttätöyt suoritettiin 3.-23.6.2009. Niitä johti Pirkanmaan maakuntamuseon kulttuuriympäristöyksikön tutkija, FM Vadim Adel, joka teki myös tarvittavat esityöt ja laati kaivausraportin. Esityövaiheessa mm. tutkittiin vanhoja karttoja Kansallisarkistossa ja Museoviraston rakennushistorian osaston arkistossa. Piirtäjänä/teknisenä apulaisena toimi arkeologian opiskelija, apulaistutkija Teemu Tiainen. Kaivajina oli kuusi Nokian kaupungin kulttuuritoimen kolmeksi viikoksi palkkaamaa lukiotason opiskelijaa: Jussi Aho, Jenni Kettunen, Juuso Mäenpää, Pekka Porraslampi, Jouni Tähtinen ja Tiia Vattulainen. Lisäksi kahden viikon ajan kaivauksiin osallistui harjoittelijana arkeologian opiskelija Sigrid Alhovaara Helsingin yliopistosta, jonka tehtäviin kuului pääasiassa löytöjen talteenotto ja avustaminen mittauksissa. Kaivauksen jälkityöt (noin kuusi viikkoa) tekivät heinä-joulukuussa 2009 Vadim Adel ja Teemu Tiainen. Projektin koordinaattorina ja valvojana toimi maakuntamuseon tutkija, FM Ulla Lähdesmäki. Kommentteja kaivauslöydöistä ovat antaneet maakuntamuseon tutkijat FM Hanna-Leena Salminen ja FM Kalle Luoto (kivisavikeramiikka) sekä Museoviraston rahakammion johtaja, FT Tuukka Talvio (kupariraha).

Tutkimukset rahoitti pääosin Nokian kaupunki; myös maanomistaja, Nokia Oyj osallistui projektin kustannuksiin. Yhteistyötahona Nokian kaupungissa oli kulttuurikeskus (kulttuuritoimenjohtaja Kaisa Kirkko-Jaakkola). Yhteyshenkilöinä maanomistajan taholla olivat Nokian kartanon hovimestari Petteri Heinonen ja isännöitsijä Heikki Maunula.

1.2. Tutkimusalue

Nokian kartano sijaitsee Nokian kaupungin keskeisellä taajama-alueella, Pyhäjärvestä (vedenpinnan korkeus 77,2 m mpy – merenpinnan yläpuolella) länteen, Kuloveteen virtaavan Nokianvirran yläjuoksulla, sen eteläpuolella, Tampere-Rauma –valtatien NW-puolella (ks. *Peruskarttaote*). Keskiaikainen kappelinpaikka sijaitsee kartanopuiston pohjoisreunalla, uudesta, vuonna 1962 betonista tehdystä kartanon päärakennuksesta 85 m NNE, Nokianvirtaan etelästä pistävän Lintuniemen tyvässä, rannasta 190-200 m SE ja WSW, Pyhäjärven rannasta 0,9 km WNW, Nokian kirkosta 1,5 km SW, Tampere-Rauma –valtatiestä 0,5 km NW. Vuoden 2009 koekaivausalue on pääosin melko tasaista tai loivasti koilliseen laskevaa, hoidettua puistoaluetta kappelinpaikan W- ja SW-puolella (ks. *Yleiskartta*). Tutkimusalueen lounaisosassa, yli 101 m mpy

¹ Adel 2004-2009

² Adel 2006: 24-26; 2007; 2008: 43.

olevalla mäellä, 1700-luvun karttaan merkityn kartanotontin alueella sijaitsevat Nokia Oy:n kurssikeskuksen rakennukset ja pihapiiri. Koekaivausalueen laajuus oli 200 m (SW-NE) x 50 m.

1.3. Historiallisia lähteitä ja tutkimuksia

Nokia oli ainakin 1500-luvulta lähtien merkittävin Pirkkalan pitäjän kartanoista³. Se mainitaan asiakirjoissa ensimmäisen kerran kuitenkin vasta vuonna 1505, jolloin Maskun (Vehmaan) kihlakunnantuomari Didrik Hansson myi yhdessä sisarenlastensa kanssa Iso- ja Vähä-Nokian tilat Pirkkalan (Ylä-Satakunnan) kihlakunnantuomari Jeppe Folmarssonille, joka muodosti niistä itselleen asumakartanon ja oli sen omistajana vuoteen 1529 saakka⁴. Juuri hän on todennäköisesti rakennuttanut kartanon kivikappelin⁵, josta ei kuitenkaan ole kirjallisissa lähteissä tietoa, kuten muistakaan Nokian kartanon keskiaikaisista rakennuksista⁶. Seppo Suvanto on todennut, että paikalta 1800-luvulla löytyneeseen ns. Nokian kiveen (ks. alempana) on hakattu samanlaiset merkit (miekka ja lilja) kuin vouti Hannu Lindenärin vaakunassa; Lindenär mainitaan vuonna 1450 naapurikartanoiden, Viikin ja Maatialan, haltijana. Suvanto olettaa, että ko. kivi saattaa olla mainitun suuromistuksen rajamerkki⁷. Toisen teorian mukaan ”Nokian kivi” olisi mahdollisesti kappeliin haudatun rälssimiehen haudan hautalaaka⁸. Jouko Jaakkola on viime vuosien tutkimuksissaan osoittanut, että kartanon ja kivikappelin on ehkä perustanut juuri Hannu Lindenär 1400-luvun loppupuolella⁹.

1700-1800-luvuilla tallennetun perimätiedon mukaan Nokian kartanossa on asunut eräs merkittävä pirkkalaisten päällikkö, jota on yhdistetty Matti Kurkeen¹⁰. Suvannon mukaan Viikin-Nokian-Maatialan suuromistus on voinut kuulua alun perin keskiaikaiselle paikalliseliitille, *Kurki* – mahtimiessuvulle, ja siirtyä myöhemmin muille¹¹. Toisen, K. V. Kaukovallan ja V. Voionmaan kehittämän teorian mukaan Nokian kartano olisi kuulunut alun perin (varhaisella keskiajalla) Turun piispalle ja myöhemmin muuttunut rälssitilaksi¹². Myös J. Saarenheimo ja A. Läntinen toteavat, että sijaintinsa puolesta Nokia sopisi hyvin piispan lampuottilojen keskuskartanoksi, mutta suorat todisteet siitä puuttuvat¹³.

Isojakokartan (1769-80) mukaan koekaivausalueen läpi, Nokianvirran rannalle on kulkenut SSW-NNE-suuntainen tie¹⁴ (ks. karttaote, s. 34). Viikin ja Nokian koskien kartan (1818)¹⁵ ja Taivalkunnan jakokunnan tiluskartan (1878)¹⁶ mukaan se on vienyt lautalle. Tielinja on nykyään jo pääosin jäänyt pois käytöstä ja osittain kasvanut umpeen. Koekaivausalueen NE-osassa, kappelinpaikasta 40-50 m länteen oleva tien osa on tällä hetkellä käytössä puiston huoltotienä. Tien itäpuolella, kappelinpaikan ja nykyisen päärakennuksen välissä oli isojakokartan tekemisen aikaan viljelemätön alue, jota ympäröivät lähes joka puolelta pellot. Etelämpänä em. tien varressa, välittömästi sen SE-puolella, nykyisen kurssikeskuksen kohdalla on sijainnut tonttimaata ja sen itäpuolella puutarha, johon em. viljelemätön alue rajautui. Puiston pohjoisosa esiintyy lähes

³ Saarenheimo 1974: 72.

⁴ FMU VI: 397, n:o 5146; Suvanto 1973: 65; Saarenheimo 1974: 73-74.

⁵ Kaukovalta 1934: 108; Hiekkänen 1995: 86.

⁶ Hakanpää 2003: 24.

⁷ Suvanto 1973: 65.

⁸ Hiekkänen 2007: 242.

⁹ Jaakkola 2005.

¹⁰ Hall 1783: § 41; Carlson 1869: 53.

¹¹ Suvanto 1973: 316-317.

¹² Kaukovalta 1934: 103-106; Voionmaa 1935.

¹³ Saarenheimo 1974: 73; Läntinen 1978: 156.

¹⁴ MmL, Pohjois-Pirkkala 11, 11:A; Jaakkola 1994: 42, kartta.

¹⁵ KA, TVH P3/ 71, 12

¹⁶ MmL, Pohjois-Pirkkala 11:F

nykyisessä muodossaan v. 1847 pitäjänkartassa (ks. karttaote, s. 34).¹⁷ Carlsonin mukaan alue liitettiin 1800-luvun alkupuolella kartanopuistoon ja tasoitettiin¹⁸. Vanhan tonttimaan lisäksi pitäjänkarttaan on piirretty uusi kartanotontti nykyisen päärakennuksen kohdalle ja sen W-puolelle, tielle asti.

1.4. Aiemmat löydöt ja kenttätutkimukset

Vanhimmat tiedot Nokian kartanopuiston löydöistä ovat 1860-luvulta ja koskevat vuosisadan alkupuolella puiston laajentamisen ja siihen liittyvien maatöiden yhteydessä vastaan tulleita muinaisjäännöksiä. D. Skogmanin mukaan paikalla kaivettaessa ”kivien alla tuli vastaan tiilikivistä holvattu hauta, jossa ei löytty mitään erinomaista.”¹⁹ W. Carlsonin tallentaman muistitiedon mukaan puutarhan laajennusosassa sijainneen, ”hallitsijan (kuninkaan) haudaksi” kutsutun kummun tasoittamisen yhteydessä tuli esille ”haudan mukainen, josta löydettiin kultainen risti ynnä muuta, joka risti vielä sanotaan olevan eräällä rouvalla Turusta”²⁰. Kolmen kyynärän syvyydestä (?) löytyi lisäksi ns. Nokian kivi, joka pystytettiin kummun viereen. Kummussa ja sen ympärillä oli myös todettu tiilen ja kalkkilaastin kappaleita²¹. A. O. Heikelin kuuleman tarun mukaan Nokian kiven alle oli ”tiilistä... ja ruukilla rakennettuun hautaan haudattu muinoinen hallitsija (= pirkkalaisten Matti Kurki...)”. Toisen tarun mukaan ”patsaan alle haudattu oli ollut Ruotsista kotoisin ja kaatunut nuijasodassa Kalmaan mäellä”. Syksyllä 1878 löydettiin kartanon puutarhasta ihmisen pääkallon osia²². W. Carlson mainitsee, että ”Nokian puutarhassa on vähäinen lakeus, jota sanotaan ”hautausmaaksi”. Tämä ei kuitenkaan ole lähellä tätä kerrottua hautakumpua, vaan peräti toisella äärellä”²³.

Ensimmäiset arkeologiset tutkimukset kohteella tehtiin syksyllä 1930 Muinaistieteellisen toimikunnan toimesta. Helmer Salmo suoritti paikalla pienet koekaivaukset ja toi mukanaan Kansallismuseoon keskiaikaisen ruodetiilin kappaleen²⁴. Seuraavana vuonna tehtiin jo koko kumpareen käsittäneet kaivaukset Iikka Kronqvistin johdolla. Kaivauksissa paljastui n. 6 x 8 kokoisen rakennuksen kivijalka. Kronqvistin tulkinnan mukaan kyseessä olivat kivistä muuratun, tiilipäädyillä ja -holvilla varustetun, myöhäiskeskiaikaisen (aikaisintaan 1400-luvun lopulta) kartanokappelin jäännökset. Hän oletti myös, että ennen kivikappelia paikalla on sijainnut puukappeli²⁵. Tähän ajatukseen yhtyi Markus Hiekkänen, joka ajoittaa oletetun puukappelin 1500-luvun alkuun²⁶.

Pirkanmaan maakuntamuseon vuodesta 2004 alkaen tekemien tutkimusten tavoitteena on ollut saada uutta aineistoa myöhäiskeskiaikaisen kappelin ja erityisesti sitä edeltäneiden rakennus- tai asutusvaiheiden tutkimista varten. Kiinnostuksemme kohteena on ollut paikan funktio esihistoriallisella ajalla, keskiajalla ja uudella ajalla. Kappelin kiviperustukset kaivettiin uudestaan esille ja dokumentoitiin ensimmäisellä kenttätyökaudella; aikaisemmista tutkimustuloksista poikkeavia tulkintoja rakennuksen funktiosta, iästä tai rakenteesta ei tehty. Hiilinäytteistä saatujen ajoitusten perusteella rakennus ajoittuu aikaisintaan 1400-luvun loppuun. Vuosien 2004-2008 kaivauksissa kappelinpaikalta löydettiin lisäksi useiden kiinteiden rakenteiden jäännöksiä ja muita

¹⁷ KA, MMH, Ia. * Pitäjänkartasto, 2123 05 Pirkkala. - - [<http://digi.narc.fi/digi/fullpic.ka?kuid=1367962>]

¹⁸ Carlson 1869: 53

¹⁹ Skogman 1864: 132.

²⁰ Carlson 1869: 53.

²¹ Kronqvist 1932: 16.

²² Heikel 1882: 63-64.

²³ Carlson 1869: 54.

²⁴ Kronqvist 1935: 287; Silander 1935: 385.

²⁵ Kronqvist 1932; 1935.

²⁶ Hiekkänen 2007: 242.

ihmistoiminnan merkkejä sekä kappelin rakentamista edeltävältä että sen jälkeiseltä ajalta, rautakaudelta, keskiajalta ja uudelta ajalta²⁷.

Vuonna 2006 tehdyn pienimuotoisen inventoinnin yhteydessä kappelinpaikan lähiympäristöstä, puiston länsilaidalta löydettiin mm. rautakauden tyyppin keramiikkaa²⁸. Vuoden 2007 koekaivausten tavoitteena oli kartoittaa kartanopuiston pohjoisosan kiinteät muinaisjäännökset ja yrittää selvittää, kuuluvatko kappelinpaikalta löytyneet rakenteet ja kerrostumat laajempiin samanikäisiin kokonaisuuksiin. Tarkoituksena oli lisäksi selvittää puiston NW-kulmasta löytyneiden esihistoriallisten löytöjen konteksti ja merkitys. Koekaivausten yhteydessä kappelinpaikan lähiympäristöön kaivettiin 16 neliömetrin kokoista koeruutua. Historiallisen ajan kivirakenteita löytyi vain yhdestä koeruudusta (298/500) kappelin lounaiskulman läheltä. Nuorempia, 1900-luvulle ajoittuvia kaivantoja todettiin kolmessa koeruudussa.

Suurimmassa osassa koekuopista päällimmäisenä todettiin pääsääntöisesti 20-40 cm paksu savikerros, joka sisälsi eri-ikäisiä löytöjä esihistorialliselta ajalta nykyaikaan. Kyseessä on 1900-luvulla, todennäköisimmin sen loppupuolella puiston nurmikkoalueelle levitetty täyttö-/tasoituskerros. Suurin osa löydöistä tuli kuitenkin ruskeasta/harmaanruskeasta, paikoin savensekaisesta hiekkamullasta, jonka paksuus vaihteli n. 10-35 cm:n välillä. Multakerroksen muodostuminen liittyy puiston perustamiseen ja käyttöön 1800-1900-luvuilla; löydöt ajoittuvat pääasiassa 1800-1900-luvuille, lisäksi on saatu vanhempia historiallisen ajan ja vähän esihistoriallisia löytöjä.

Pelkästään keskiaikaista tai 1500-1700-lukujen löytöaineistoa sisältäviä kulttuurikerroksia ei v. 2007 koekaivauksissa löytynyt. 1800-lukua vanhemmiksi arvioitujen historiallisen ajan löytöjen pieni määrä ja epämääräinen levintä kertoivat siitä, että keskiajalla ja uuden ajan alussa nykyisen päärakennuksen N-puoleisen puistoalueen käyttö oli todennäköisesti suhteellisen vähäistä, lukuun ottamatta kappelinpaikkaa ja sen edustaa. Tätä käsitystä tukevat isojakokartan tiedot. Merkittävin esinelöytö oli proto-kivisavikeramiikan pala 1300-luvulta (koekuoppa 300/470). Se tuli kuitenkin sekoittuneesta multakerroksesta, ja sen alkuperäinen konteksti jäi epäselväksi.

Esihistoriallisista löydöistä suurin osa oli kvartsi-iskoksia, jotka keskittyivät tutkimusalueen itä- ja koillisosaan. Keramiikkalöydöt, joiden joukossa oli ainakin varhaismetallikautisia ja rautakauden tyyppin astianpaloja, keskittyivät sen sijaan puiston länsireunaan. Pelkästään esihistoriallisia löytöjä sisältäviä konteksteja todettiin puiston pohjoislaidalla ja luoteiskulmassa; ne eivät kuitenkaan erottuneet stratigrafisesti pohjahiekasta, ja löytöjen määrä niissä oli hyvin pieni. Rautakautisen keramiikan palat tulivat sekoittuneesta kontekstista, ja myös niiden merkitys jäi siten epäselväksi²⁹.

1.5. Tutkimusmetodiikka

Koekaivaus toteutettiin kaivamalla 1 x 1 m kokoisia koeruutuja noin 10-30 m:n välein. Tutkimusalueen NE-osassa koekuoppia sijoitettaessa maastoon käytettiin samaa kulmaprisman ja mittanauhojen avulla laadittua omaa koordinaattijärjestelmää kuin edellisinä vuosina. X-akselin suunta oli bussolin mukaan 16° ja Y-akselin suunta 106°, mikä vastaa suunnilleen kappelin seinien suuntia.³⁰ Kartanon päärakennuksen NW-kulman koordinaatit ovat 223/479,5 ja NE-kulman koordinaatit 217/502. Koekaivauspaikat pyrittiin valitsemaan siten, että ne täydentävät v. 2007

²⁷ Adel 2004-2009.

²⁸ Adel 2006.

²⁹ Adel 2007.

³⁰ Vuosien 2004-2006 raporteissamme X-akselin suunnaksi on ilmoitettu 18°. Virhe johtui ilmeisesti vuoden 2004 kaivausalueella, etenkin sen W-reunalla esiintyvistä magneettisista anomaliasta.

koekaivausverkkoa ja kattavat ko. tutkimusalueen osan riittävän systemaattisesti. Koeruudut sijoitettiin koordinaattijärjestelmän akseleiden mukaisesti ja numeroitiin niiden SW-kulmien koordinaattien mukaan. Tutkimusalueen keski- ja SW-osassa koekuopat sijoitettiin topografian perusteella intuitiivisesti valittuihin ja kaivausteknisesti sopiviksi arvioituihin paikkoihin. Myös niiden suuntaus oli 16°. Kuoppien sijainti mitattiin lähellä olevista rakennuksista. Etäisyysmittaukset suoritettiin 50 m:n mittanauhalla 0,1 m:n tarkkuudella tai etäisyysmittarilla *Bushnell Laser 500* 1 m:n tarkkuudella. Jälkitöissä kaikki koekuopat merkittiin kenttämittausten perusteella *Mapinfo Professional* (versio 8.0) –tietokoneohjelmalla Nokian kaupungin toimittamaan kantakarttaotteeseen (1:2000), joka oli asemoitu kiinteistötietojärjestelmän maastokartan ja PerusCD:n kartan päälle *Adobe Photoshop* ja *Mapinfo* –ohjelmien avulla. Viimeksi mainitulla ohjelmalla myös määritettiin koekuoppien peruskoordinaatit; paikantamisen virhemarginaalina voidaan pitää noin ± 1 m.

Kaivauksen korkeuskiintopisteenä oli Nokian kaupungin kiintopiste nro 104 (korkeus 102,58 m mpy, N60), joka sijaitsee tutkimusalueen SW-puolella, tiilirakennuksen NE-kulmassa (p = 6822 965, i = 3314 050). Toinen käytetty kiintopiste sijaisi kappelin kynnyksen pinnalla, sen itäisimmässä ulokkeessa (X = 308,28, Y = 502,88). Korkeus (94,74 m) oli siirretty vuonna 2004 jonovaaituksella em. kaupungin kiintopisteeltä. Koekuoppien pinnat ja pohjat vaaittiin vaaituskojeella *Nikon AC-2G* ottamalla lukemat niiden kulmista. Kaikki vaaitusluvut tässä raportissa on ilmoitettu metreinä mpy. Stratigrafiset mittaukset tehtiin nivelmitoilla 1 cm:n tarkkuudella.

Kulttuurikerrokset tutkittiin puhtaaseen pohjahiekkaan tai -saveen asti lapioilla ja lastoilla, kaivettu maa seulottiin. Poikkeuksena olivat koekuoppa 22, jossa moderni täyttömaakerros jatkui yli 130 cm:n syvyyteen, ja koekuoppa 23, jonka loppuun kaivamiseen ei riittänyt aika. Stratigrafiset yksiköt tutkittiin pääsääntöisesti n. 5 cm vahvoina teknisinä kerroksina. Yksikön/maalajin vaihtuessa tekninen kaivauskerros jätettiin tarvittaessa ohuemmaksi tai, päinvastoin, yksikön pohja voitiin tutkia kuoppana.

Kaivauslöydöt otettiin talteen pääsääntöisesti stratigrafisen yksikön ja 5 cm:n kerroksen tarkkuudella. Joillekin löydöille määritettiin tarvittaessa koeruudun osa, josta löytö on tullut, ja tärkeimmille otettiin tarkat X-, Y- ja Z-koordinaatit. Kaivauksissa otettiin talteen lähes kaikki löydöt, lukuun ottamatta tiilenpaloja ja selvästi resenttiä aineistoa. Luettelo kaikista, myös myöhemmin poistetuista löydöistä on raportin liitteessä; sen löytönumerointi on alustava eikä vastaa varsinaisen KM-löytöluettelon alanumeroita. Raportin tekstissä mainitaan vain Kansallismuseon kokoelmiin luetteloitujen löytöjen numerot. Säilytettävien löytöjen valinta tehtiin aikaisempien vuosien tapaan niiden laadun, arvioidun iän ja löytökontekstin perusteella. Löytöaineistosta pyrittiin erottamaan vanhimmat ja informatiivisimmat löydöt, jotka luettelointiin KM-numeron alle (päänumero KM 2009040, diar. 23.7.2009).

Koekuopat dokumentoitiin vaaituksin, stratigrafian mittauksin ja sanallisin kuvauksin sekä ottamalla digitaalikuvia vähintään yhdestä koekuopan profiileista. Informatiivisimmat kuvat tallennettiin Tampereen museoiden Siiri-kuvatietokantaan päänumerolle KY 26. Joissakin kuvissa esiintyvän linjakepin pituus on 150 cm (jaettu viiteen punaiseen ja valkoiseen 30 cm:n osaan).

Kenttätöön päätteeksi koeruudut peitettiin ja alue kunnostettiin. Koekaivausten yhteydessä tehtiin pintapöimintää pellolla koekaivausalueen NW-puolella ja joitakin havaintoja maaston muodoista.

2. KAIVAUSHAVAINNOT

Koekuoppa 1

Koordinaatit: X = 320, Y = 480

Koordinaatit (KKJ):

X = 6818 260

Y = 2474 087

Vaaitus:

KULMA:	SW	NW	NE	SE
Pinta	93,73	93,55	93,57	93,76
Pohja	93,40	93,27	93,29	93,36

Stratigrafia ja löydöt:

0-5 cm - pintaturve/humus;

5-18/20 cm - ruskea/tummanruskea hiekkamulta; punasavikeramiikkaa, modernia lasia, fajanssia, tiiltä³¹;

18/20-39 cm - vaaleanruskea/tummanoranssi/keltainen hiekka, jossa runsaasti kiviä (moreeni); ei löytöjä.

KM-löydöt: KM 2009040: 1 (punasavikeramiikkaa).

Koekuoppa 2

Koordinaatit: X = 315, Y = 460

Koordinaatit (KKJ):

X = 6818 256

Y = 2474 066

Vaaitus:

KULMA:	SW	NW	NE	SE
Pinta	93,41	93,38	93,45	93,52
Pohja	92,97	92,97	92,96	93,03

Stratigrafia ja löydöt:

0-4/12 cm - pintaturve;

4/6-14/16 cm - ruskeanharmaa, mullan sekainen tiesora (ruudun itäosa);

14/16-16/20 cm - keltainen hiekka/hieta (ruudun itäosa);

9/12-13/20 cm - tummanruskea/harmaanruskea hiekkamulta (ruudun W-reuna);

16/20-22/28 cm - tummanharmaa/musta sora, jossa runsaasti kuonaa ja osin palanutta kivihiltä (ruudun itäosa); modernin rautanaulan varsi;

13/28-27/35 cm - vaaleanharmaa tai -keltainen sora (koko ruudussa);

27/32-36/42 cm - harmahtavanruskea hiekka (ruudun itäosa); kuonaa, seassa jonkin verran kivihiltä;

27/42-60 cm - vaaleanruskea/keltainen hiekka/hieta (alkaen W-reunasta);

KM-löydöt: -

Koekuoppa 3

Koordinaatit: X = 310, Y = 480

Koordinaatit (KKJ):

³¹ Ks. löytöluettelot liitteessä.

X = 6818 250

Y = 2474 086

Vaaitus:

KULMA:	SW	NW	NE	SE
Pinta	94,50	94,46	94,48	94,50
Pohja	94,23	94,24	94,25	94,24

Stratigrafia ja löydöt:

0-5/12 cm - harmaa/ruskeanharmaa savimulta; modernia lasia, punasavikeramiikkaa, kuonaa;

5/12-15/20 cm - ruskea/tummanruskea hiekkamulta;

15/20-30 cm - keltainen/tummanoranssi/vaaleanruskea pohjahiekka.

KM-löydöt: -**Koekuoppa 4***Koordinaatit: X = 305, Y = 461**Koordinaatit (KKJ):*

X = 6818 245

Y = 2474 067

Vaaitus:

KULMA:	SW	NW	NE	SE
Pinta	94,17	94,11	94,18	94,30
Pohja	93,72	93,69	93,78	93,84

Stratigrafia ja löydöt:

0-3/5 cm - pintaturve/musta humus; tiilenpala;

3/5-24/27 cm - ruskea multa; palanutta luuta, modernia punasavikeramiikkaa, tiiltä, kalkkilaastia, modernia lasia, muovia, fajanssia, muuta modernia aineistoa;

24/27-46 cm - keltainen pohjahiekka.

KM-löydöt: KM 2009040: 2 (palanutta luuta 1 kpl).**Koekuoppa 5***Koordinaatit: X = 302, Y = 480**Koordinaatit (KKJ):*

X = 6818 242

Y = 2474 086

Vaaitus:

KULMA:	SW	NW	NE	SE
Pinta	94,68	94,67	94,62	94,66
Pohja	94,33	94,36	94,28	94,33

Stratigrafia ja löydöt:

0-10/17 cm - harmaa/ruskeanharmaa savimulta; modernia punasavikeramiikkaa, modernia lasia, fajanssia, huopanauloja, muovia;

10/20-20/25 cm - ruskea hiekkamulta (alkaen ruudun NW-kulmasta); modernia punasavikeramiikkaa, lasia, palanutta savea 1 kpl, rautanaulan katkelma;

15/17-19/20 cm - harmaa kivimurskakerros ruudun SE-kulmassa; alla sähkökaapelikaivanto ruudun S-reunassa;

20/25-40 cm - vaaleanruskea/tummanoranssi pohjahiekka; modernia punasavikeramiikkaa 1 kpl ja lasia 1 kpl kerroksen yläosasta.

KM-löydöt: KM 2009040: 3-4 (lasia 1 kpl, palanutta savea 1 kpl).

Koekuoppa 6*Koordinaatit: X = 295, Y = 480**Koordinaatit (KKJ):*

X = 6818 235

Y = 2474 086

Vaaitus:

KULMA:	SW	NW	NE	SE
Pinta	94,76	94,80	94,75	94,69
Pohja	94,13	94,28	94,22	94,18

Stratigrafia ja löydöt:

0-43/62 cm - ruskeanharmaa/harmaa savimulta; lasia, rautanauvoja, palanutta luuta 1 kpl, fajanssia, tiiltä, kuonaa, modernia punasavikeramiikkaa ja posliinia, muovia;

43/62-70 cm - keltainen hiekka, jossa runsaasti pieniä kiviä; ei löytöjä.

KM-löydöt: KM 2009040: 5-8 (tasolasia 2 kpl, rautanauvoja 3 kpl ja palanutta luuta 1 kpl savimullasta).**Koekuoppa 7***Koordinaatit: X = 295, Y = 450**Koordinaatit (KKJ):*

X = 6818 236

Y = 2474 056

Vaaitus:

KULMA:	SW	NW	NE	SE
Pinta	94,84	94,88	94,84	94,82
Pohja	93,99	94,10	93,84	93,79

Stratigrafia ja löydöt:

0-3/9 cm - pintaturve;

3/9-27/60 cm - tummanharmaa, tiesoran sekainen multa; kuonaa

27/60-62/85 cm - ruskeantummanharmaa, soransekainen hiekkamulta; kuonaa, muovia, modernia lasia, moderneja nauvoja;

62/70-70/77 cm - tummankeltainen hiekka/hieta (ruudun W-osassa);

74/85-89/94 cm - ruskehtavantummanharmaa hiekka/-multa (ruudun itäosassa); modernia fajanssia, lasia, rautanaulan katkelma, huopanaula;

70/94-106 cm - kellertävän vaaleanharmaa hieta, jossa isohkoja kiviä.

Koekuopan itäreunassa oli todettavissa voimakkaampi tien vaikutus: kerroksellisuutta soransekaisuudessa ja kerrosten syvämpi painuminen (tieoja?). Moderneja löytöjä pohjaan asti.

KM-löydöt: KM 2009040: 9 (lasia 1 kpl).**Koekuoppa 8***Koordinaatit: X = 285, Y = 467**Koordinaatit (KKJ):*

X = 6818 225

Y = 2474 072

Vaaitus:

KULMA:	SW	NW	NE	SE
Pinta	95,84	95,80	95,73	95,79
Pohja	95,59	95,55	95,58	95,55

Stratigrafia ja löydöt:

- 0-4/6 cm - pintaturve;
 4/6-10/20 cm - harmaantummanruskea/ruskea hiekkamulta; fajanssia, paljon lasia (pääosin modernia), punasavikeramiikkaa (pääosin modernia), palanutta savea 1 kpl (kerroksen pohjaosasta), rautanauvoja, paljon tiiltä, kalkkilaastia;
 10/20-25 cm - oranssi/vaaleanruskea hiekka; ei löytöjä.
 KM-löydöt: KM 2009040: 10-17 (lasia, fajanssia, punasavikeramiikkaa ja palanutta savea 1 kpl mullasta).

Koekuoppa 9

Koordinaatit: X = 275, Y = 460

Koordinaatit (KKJ):

X = 6818 215

Y = 2474 065

Vaaitus:

KULMA:	SW	NW	NE	SE
Pinta	96,33	96,34	96,26	96,30
Pohja	96,24	96,24	95,73	95,73

Stratigrafia ja löydöt:

- 0-3/6 cm - pintaturve; modernia punasavikeramiikkaa, fajanssia, lasia, rautanauva, kalkkilaastia;
 3/6-10/22 cm - ruskeanharmaa savimulta; punasavikeramiikkaa (pääosin modernia), fajanssia, lasia, rautanauvoja, tiiltä, muuta modernia aineistoa;
 10/22-46/57 cm - ruskea hiekkamulta; lasia, tiiltä, rautainen ovensalpa, rei'itetyn kupariseosnauhan (vanteen?) pala, paljon hiiltä;
 10/22-37/40 cm - ruskehtavan harmaa savimulta (ruudun itäosassa); punasavikeramiikkaa (pääosin modernia), lasia, rautanauvoja/katkelmia, tiiltä;
 37/57-60 cm - vaaleanruskea/tummankeltainen hiekka; punasavikeramiikkaa, lasia (pääosin modernia), rautanauvan katkelma, tiiltä, paljon hiiltä; löydöt loppuivat 50 cm:n syvyyteen mennessä.

Ruudun W-profiilissa 2 isoa kiveä heti turpeen alla.

Digikuvat: KYY 26: 1

KM-löydöt: KM 2009040: 18-29 (lasia, fajanssia, rautanauvoja, punasavikeramiikkaa).

Koekuoppa 10

Koordinaatit: X = 265, Y = 480

Koordinaatit (KKJ):

X = 6818 205

Y = 2474 085

Vaaitus:

KULMA:	SW	NW	NE	SE
Pinta	96,21	96,05	95,99	96,14
Pohja	95,81	95,63	95,58	95,75

Stratigrafia ja löydöt:

- 0-22/33 cm - ruskeanharmaa savimulta; lasia, palanutta savea 1 kpl, palanutta luuta 1 kpl, 1 penni vuodelta 1866, paljon tiiltä, modernia punasavikeramiikkaa ym. modernia aineistoa;
 22/33-25/39 cm - harmaanruskea hiekkamulta; lasia, rautanauvoja, pii-iskos, tiiltä punasavikeramiikkaa, kuonaa 1 kpl, luuta 1 kpl, moderni metalliesine;
 25/39-42 cm - tummankeltainen hiekka/sora, jossa paljon pieniä kiviä.

KM-löydöt: KM 2009040: 30-39 (lasia, palanutta savea 1 kpl ja palanutta luuta 1 kpl savimullasta; lasia, rautanuloja, pii-iskos, punasavikeramiikkaa ja tiiltä hiekkamullasta).

Koekuoppa 11

Koordinaatit: $X = 265, Y = 460$

Koordinaatit (KKJ):

X = 6818 205

Y = 2474 064

Vaaitus:

KULMA:	SW	NW	NE	SE
Pinta	96,64	96,62	96,65	96,67
Pohja	96,23	96,33	96,36	96,49

Stratigrafia ja löydöt:

0-4/7 cm - harmaa savimulta;

4/7-20/35 cm - ruskea hiekkamulta; isohko kivi ruudun SE-kulmassa 18 cm:stä alkaen; lasia (osa modernia), punasavikeramiikkaa, tiiltä;

20/35-41 cm - tummankeltainen hiekka, jossa kiviä (moreeni).

KM-löydöt: KM 2009040: 40-47 (lasia, punasavikeramiikkaa).

Koekuoppa 12

Sijainti: terassimaisen kumpareen laella, päärakennuksen NW-kulmasta 32,4 m NW, puistokatoksen (ns. ”luutnantin majan”) NE-kulmasta 21,4 m NE, puistokatoksen edustan (”pihan”) kiviaitauksen NE-kulmasta 11,5 m NE.

Koordinaatit (KKJ):

X = 6818 195

Y = 2474 077

Vaaitus:

KULMA:	SW	NW	NE	SE
Pinta	97,10	97,12	97,09	97,09
Pohja	96,79	96,76	96,76	96,78

Stratigrafia ja löydöt:

0-13/16 cm - harmaa savimulta; modernia punasavikeramiikkaa;

13/16-20/38 cm - harmahtavan ruskea/keskiruskea hiekkamulta; punasavikeramiikkaa, lasia, rautanuloja (enimmäkseen moderneja), modernia fajanssia, kuonaa;

20/38-40 cm - vaaleanruskea/tummankeltainen pohjahiekka, jossa erikokoisia kiviä (moreeni).

KM-löydöt: KM 2009040: 48-50 (punasavikeramiikkaa, lasia ja rautanula hiekkamullasta).

Koekuoppa 13

Sijainti: puistokatoksen NE-kulmasta 12,8 m NW ja SW-kulmasta 17,2 m NW.

Koordinaatit (KKJ):

X = 6818 199

Y = 2474 047

Vaaitus:

KULMA:	SW	NW	NE	SE
Pinta	96,85	96,77	96,74	96,79
Pohja	96,09	96,07	96,03	96,04

Stratigrafia ja löydöt:

- 0-27/40 cm - ruskeanharmaa savimulta; pii-iskos, punasavikeramiikkaa, tiiltä, luuta sekä moderneja löytöjä;
- 27/29-28/30 cm - humus (vanha pintaturve) – katkonainen kerros ruudun itäosassa;
- 28/30-37/40 cm - vaaleanharmaa tiesora (ruudun itäosa);
- 37/40-56/61 cm - harmaan-/tummanruskea hiekkamulta; punasavikeramiikkaa, lasia (osa modernia), fajanssia, kuonaa, tiiltä; ruudun keski- ja SE-osassa alkaa hahmottua putkikaivanto;
- 56/61-70/75 cm - tummankeltainen pohjahieta; ruudun keski- ja SE-osassa putkikaivanto (ks. alla).
- Rakenteet:* Noin 30 cm leveä, NNW-SSE-suuntainen moderni **putkikaivanto** pohjahiekassa alkaen n. 37-39 cm:n syvyydestä; täytetty vaaleanharmaan hiekan (pääosin)/ruskean mullan sekoituksella ja (pohjaosa) kivillä, joiden alta, 128 cm:n syvyydestä alkaen paljastui halkaisijaltaan 15-20 cm oleva keraaminen putki. Löydöt kaivannon täyttömaasta: tiiltä, hevosenkenkänaula, lasia, modernia punasavikeramiikkaa, rautanaula.
- KM-löydöt:* KM 2009040: 51-57 (punasavikeramiikkaa, pii-iskos, lasia, rautanaula),

Koekuoppa 14

Sijainti: terassimaisella tasanteella, puistokatoksen NE-kulmasta 8,1 m ENE, puistokatoksen edustan ("pihan") kiviaitauksen NE-kulmasta 7,3 m WNW, ko. aitauksesta 2,9 m N.

Koordinaatit (KKJ):

X = 6818 190

Y = 2474 064

Vaaitus:

KULMA:	SW	NW	NE	SE
Pinta	96,98	96,98	97,00	96,98
Pohja	96,30	96,29	96,29	96,29

Stratigrafia ja löydöt:

- 0-22/29 cm - harmaa/ruskehtavanharmaa, savipitoinen multa; modernia punasavikeramiikkaa, lasia, fajanssia, rautanauvoja (osa moderneja), tiiltä;
- 22/29-43/47 cm - ruskea hiekkamulta; ei löytöjä;
- 43/47-52/56 cm - tummankeltainen hiekka/hieta; ei löytöjä;
- 52/56-70 cm - vaaleankeltainen hiekka/hieta; kvartsikaavin 55-60 cm:stä.
- Digikuvat:* KYY 26: 2
- KM-löydöt:* KM 2009040: 58 (kvartsikaavin).

Koekuoppa 15

Sijainti: puistokatoksen SW-kulmasta 15,1 m SW, tienreunasta 6,9 m W, päärakennuksen NE-seinän linjasta 1 m SW.

Koordinaatit (KKJ):

X = 6818 176

Y = 2474 036

Vaaitus:

KULMA:	SW	NW	NE	SE
Pinta	97,61	97,57	97,56	97,58
Pohja	96,88	96,87	96,82	96,85

Stratigrafia ja löydöt:

- 0-3 cm - pintaturve;

- 3-22/29 cm - harmaa savimulta; lasia, rautanauvoja, fajanssia, punasavikeramiikkaa, tiiltä;
 22/29-26/35 cm - vaaleanharmaa sora; liittyy todennäköisesti v. 1927 puutarhakarttaan merkittyyn, W-E-suuntaiseen puistokäytävään/tiehen³²;
 26/35-30/38 cm - tummankeltainen sora (katkonainen kerros, ei S-profiilissa);
 30/38-34/40 cm - vaaleanharmaa sora (katkonainen kerros, ei S-profiilissa);
 34/40-48/53 cm - kellertävän vaaleanharmaa savi (ei N-profiilissa); palanutta savea 2 kpl, punasavikeramiikkaa, fajanssia, modernia lasia, paljon tiiltä;
 48/53-62/66 cm - ruskeanharmaa hiekkamulta; liitupiipun katkelma, lasia, fajanssia, tiiltä, rautaesine (koukku?);
 62/66-74 cm - tummankeltainen/harmahtavan vaaleankeltainen hiekka/hieta.
 KM-löydöt: KM 2009040: 59-65 (lasia, rautanauula, -koukku, palanutta savea/tiiltä, liitupiipun katkelma).

Koekuoppa 16

Sijainti: puistokatoksen SW-kulmasta 35,5 m WSW, päärakennuksen NW-kulmasta 69 m W.

Koordinaatit (KKJ):

X = 6818 177

Y = 2474 015

Vaaitus:

KULMA:	SW	NW	NE	SE
Pinta	98,56	98,53	98,50	98,54
Pohja	98,14	98,07	98,05	98,11

Stratigrafia ja löydöt:

- 0 - 7/9 cm - turve ja tummanharmaa multa; modernia aineistoa, paljon tiiltä;
 7/9 - 20/23 cm - harmaa, savipitoinen multa; punasavikeramiikkaa, kaakelinpala (?), palanutta luuta 3 kpl, pii-iskos;
 20/23 - 46 cm - vaaleanharmaa/keltainen hiekka/hieta.
 KM-löydöt: KM 2009040: 66-69 (punasavikeramiikkaa, palanutta luuta ja pii-iskos mullasta).

Koekuoppa 17

Sijainti: puistokatoksen SW-kulmasta 37,7 m SW, päärakennuksen SW-kulmasta 65 m NW; vanhan kartanotontin N-reunalla, mäellä olevan punaisen talon NW-kulmasta 54 m N.

Koordinaatit (KKJ):

X = 6818 166

Y = 2474 016

Vaaitus:

KULMA:	SW	NW	NE	SE
Pinta	98,79	98,78	98,72	98,74
Pohja	98,41	98,39	98,37	98,38

Stratigrafia ja löydöt:

- 0 - 18/22 cm - ruskeanharmaa savimulta (vanha peltokerros); lasia, palanutta luuta 3 kpl, punasavikeramiikkaa, fajanssia, rautanauvoja, tiiltä;
 18/22-40 cm - vaaleanharmaa savi; palanutta luuta 1 kpl, vähän tiilimurskaa ja mahdollinen rautanauula kerroksen pintaosasta.

Digikuvat: KYY 26: 3

KM-löydöt: KM 2009040: 70-74 (lasia, palanutta luuta 4 kpl, punasavikeramiikkaa).

³² Juslin 1927

Koekuoppa 18

Sijainti: em. punaisen rakennuksen NW-kulmasta 21,5 m NE, NE-kulmasta 23,9 m NW, puistokatoksen SW-kulmasta 65 m SW.

Koordinaatit (KKJ):

X = 6818 135

Y = 2474 005

Vaaitus:

KULMA:	SW	NW	NE	SE
Pinta	100,13	100,08	100,08	100,11
Pohja	99,62	99,60	99,59	99,61

Stratigrafia ja löydöt:

0 – 37/42 cm - ruskehtavanharmaa, savipitoinen multa; liitupiipun paloja, palanutta luuta, punasavikeramiikkaa, lasia, pii-iskos, kivisavikeramiikkaa 1 kpl (kerroksen pohjasta), tiiltä, jonkin verran modernia aineistoa;

37/42 – 51 cm - kellertävän vaaleanharmaa hieta/hiesu; lasinpala (moderni?) ja tiilenpala kerroksen yläosasta.

Digikuvat: KYY 26: 4

KM-löydöt: KM 2009040: 75-86 (liitupiipun paloja 2 kpl, palanutta luuta 4 kpl, punasavikeramiikkaa, lasia, pii-iskos, kivisavikeramiikkaa 1 kpl).

Koekuoppa 19

Sijainti: mäellä, em. punaisen rakennuksen NE-puolella, sen NE-seinästä 1,2 m, NW-kulmasta 6,7 m E, NE-kulmasta 12,4 m NW.

Koordinaatit (KKJ):

X = 6818 117

Y = 2473 997

Vaaitus:

KULMA:	SW	NW	NE	SE
Pinta	102,18	102,10	102,11	102,21
Pohja	101,88	101,98	101,83	101,88

Stratigrafia ja löydöt:

0 – 11/15 cm - harmaanruskea hiekkamulta; 2 palaa punasavikeramiikkaa/kaakelia (?), 1 pala tasolasia, pii-iskos, rautanaulan katkelmia, modernia fajanssia, tiiltä;

11/15 - 33 cm - tummankeltainen/vaaleanruskea hiekka/sora, jossa paljon pieniä kiviä (moreeni).

KM-löydöt: KM 2009040: 95-97 (punasavikeramiikkaa (kaakelia?), lasia ja pii-iskos mullasta).

Koekuoppa 20

Sijainti: em. punaisen rakennuksen NE-kulmasta 3,7 m suuntaan 353°, itäseinän linjasta 2,0 m WNW, NE-seinästä 3,1 m.

Koordinaatit (KKJ):

X = 6818 115

Y = 2474 007

Vaaitus:

KULMA:	SW	NW	NE	SE
Pinta	102,06	102,00	102,00	102,05

Kiveyksen(?) pinta	101,88	-	101,83	101,83
Pohja	101,72	101,70	101,69	101,71

Stratigrafia ja löydöt:

0 – 17/24 cm - harmaa savimulta; fajanssia (pääosin modernia), lasia, tiiltä/palanutta savea 1 kpl, rautaesineitä, modernia punasavikeramiikkaa;

17/24 - 19/30 cm - ruskeanharmaa hiekkamulta; palanutta luuta 2 kpl, lasia (pääasiassa modernia), fajanssia, moderni rautanaula, savilaastia, tiiltä ym. (ks. löytöluettelo);

19/30 – 34 cm - keltainen hiekka/sora; kerroksen pintaosasta vähän hiiltä ja tiiltä, mm. palanutta.

Rakenteet:

Mahdollisen **kivirakenteen** (jonkinlaisen kiveyksen? puretun kiukaan?) jäännös koekuopan NE-, SE- ja SW-osissa, multakerroksen ja pohjahiekan rajalla. Hahmottui ruudun itäprofiilissa 13/22 – 27/34 cm:n ja S-profiilissa 13/22 - 28/34 cm:n syvyydessä. Koostui kahdesta kerroksesta 7-14 cm kokoisia kiviä. Löydöt: jonkin verran tiilenpaloja, joista osa mustaksi/ruskeaksi palaneita, tai palanutta savilaastia (?), kaksi rautanaulaa, tasolasinpala, hiiltä ja jonkin verran palaneiden kivien kappaleita.

Digikuvat: KYY 26: 5-8

KM-löydöt: KM 2009040: 87-94 (lasia, fajanssia, tiiltä/palanutta savea, palanutta tiiltä (?), rautanauvoja, palanutta luuta 2 kpl).

Koekuoppa 21

Sijainti: em. punaisen rakennuksen NE-seinän linjasta 0,2 m SSW, NE-kulmasta 9,5 m ESE, SE-kulmasta 13,6 m NE.

Koordinaatit (KKJ):

X = 6818 107

Y = 2474 017

Vaaitus:

KULMA:	SW	NW	NE	SE
Pinta	101,71	101,71	101,70	101,68
Pohja	100,96	100,98	100,96	100,97

Stratigrafia ja löydöt:

0 – 31/39 cm - harmaa/ruskehtavanharmaa savimulta; punasavikeramiikkaa, josta osa modernia, lasia (osa modernia), fajanssia/posliinia (pääosin modernia), palanutta (2 kpl) ja palamatonta luuta, palanutta savea (?) 1 kpl, hevosenkenkänaula, muita rautanauvoja, joista osa moderneja, tiiltä, muovia ym.;

31/39 – 46/50cm - tumma, ruskeanharmaa hiekkamulta; fajanssia (pääasiassa modernia?), rautanauvoja, mm. 1 hevosenkenkänaula, palanutta luuta 1 kpl, tiiltä, modernia lasia ja keramiikkaa, ruotsalainen kupariraha 1740-luvulta (1 öre S.M. v:lta 1744?) (Talvio 2009).

46/50 – 52/59cm - tummempi, ruskea/ruskeanharmaa hiekkamulta; fajanssia (osa modernia), lasia (osa modernia), huonosti poltettua tiiltä/palanutta savilaastia, rautanauvoja 2 kpl, luuta 1 kpl, punatiiltä;

52/59 – 75 cm - vaaleanruskea/tummankeltainen hiekka/sora; palanutta savea/tiiltä (?) 1 kpl, kuonaa, tiiltä, hiiltä, lasinpala.

Digikuvat: KYY 26: 9

KM-löydöt: KM 2009040: 98-119 (punasavikeramiikkaa, lasia, palanutta luuta, palanutta savea, huonosti poltettua tiiltä/palanutta savilaastia, fajanssia, rautanauvoja, kvartsi-iskos), 132 (raha).

Koekuoppa 22

Sijainti: em. punaisen rakennuksen SW-kulmasta 21,1 m SSW, sen SE-puolella olevan kurssikeskuksen päärakennuksen kuistin/eteisen W-kulmasta 25,6 m NW; kuopan SE-kulma sijaitsi em. punaisen rakennuksen NW-seinän linjasta 0,1 m WNW.

Koordinaatit (KKJ):

X = 6818 090

Y = 2473 978

Vaaitus:

KULMA:	SW	NW	NE	SE
Pinta	102,16	102,18	102,15	102,12
Pohja	100,88	100,88	100,93	100,91

Stratigrafia ja löydöt:

0 – 8/13 cm - ruskeantummanharmaa multa;

8/13 - 20/29 cm - ruskean vaaleanharmaa, saven ja soran sekainen multa; punasavikeramiikkaa (osa modernia), pronssi-/kuperiketjun katkelma, modernia lasia, fajanssia, rautanauhojen katkelmia, kuonaa, tiiltä;

20/29 - 33/52cm - ruskeanharmaa hiekkamulta; punasavikeramiikkaa, tiiltä, luuta, modernia lasia, fajanssia, rautanauhoja, muovia ym.;

33/52-110/130cm- harmahtavan keltainen hiekka/sora, jossa paljon kiviä; punasavikeramiikkaa, moderneja rautanauhoja, modernia lasia, palanutta (2 kpl) ja palamatonta luuta, asbestipitoisen klinkkerin tai rakennuslevyn paloja, rautalankaa, tiiltä, betoniputken paloja, keraamisen putken tai kattotiilen pala; mahdollisesti kyseessä on modernin kaivannon täyttökerros;

110 - 130 cm - vaaleanharmaa hieta (kuopan NE-kulmassa ja N-profiilissa; muualla täyttösorakerros jatkuu.).

KM-löydöt: KM 2009040: 120-126 (punasavikeramiikkaa, pronssi-/kuperiketjun katkelma, palanutta luuta 2 kpl).

Koekuoppa 23

Sijainti: kurssikeskuksen pihan NW-reunalla sijaitsevan asuinrakennuksen S-kulmasta 25,1 m ENE; pihan S-reunalla, heti päärakennuksen SW-puolella olevan autotallin N-kulmasta 29,2 m NW.

Koordinaatit (KKJ):

X = 6818 100

Y = 2473 970

Vaaitus:

KULMA:	SW	NW	NE	SE
Pinta	102,53	102,52	102,48	102,50
Pohja	101,79	101,75	101,78	101,78

Stratigrafia ja löydöt:

0 – 9/11 cm - ruskeantummanharmaa multa; modernia punasavikeramiikkaa ja lasia;

9/11 – 32/44 cm - ruskehtavan vaaleanharmaa savimulta; punasavikeramiikkaa (osa modernia), lasia (pääosin modernia), paljon rautanauhoja (pääasiassa moderneja) ja niiden katkelmia, muuta modernia rautaromua, modernia fajanssia/posliinia, luuta, paljon tiiltä;

32/44 – 34/54 cm - tummanharmaa, mullansekainen sora, jossa kiviä ja runsaasti tiilenpaloja (modernin tiilirakenteen purkukerros?); punasavikeramiikkaa, paljon tiiltä,

modernia lasia, fajanssia, erikokoisia nauvoja, joista suurin osa moderneja, rautapiikkejä/-langan pätkiä (ilmeisesti kuuluivat ko. tiilirakenteeseen) ym.;

34/54-50/60 cm - ruskeanharmaa hiekkamulta; luuta 1 kpl, paljon modernia lasia, tiiltä, muutama moderni rautanaula;

55/60 – 77 cm - vaaleanruskea/keltaisenvaaleanharmaa hiekka; tiiltä, modernia lasia.

Täyttömaakerros jatkuu.

KM-löydöt: KM 2009040: 127-129 (punasavikeramiikkaa, lasia).

3. MUUT HAVAINNOT

Pellolla tehdyssä pintapöiminnässä löydettiin punasavikeramiikkaa 2 kpl (KM 2009040:130), palanutta luuta 4 kpl (KM 2009040:131), fajanssin/kaakelin (?) pala, pullolasin pala, tiiltä ym. historiallisen ajan aineistoa, josta suurin osa tulkittiin moderniksi eikä otettu talteen. Löytöjen levinneisyydessä ei havaittu mitään erikoista.

Koekaivausten yhteydessä koekuoppien 11 ja 12 NE-puolella, kumpareen/terassimaisen tasanteen NE-reunalla, 96 m:n korkeuskäyrän tienoilla havaittiin n. 30 m:n matkalla mahdollinen muinainen rantatörmä, jonka korkeus on n. 1 m.

4. YHTEENVETO

Koekaivausten yhteydessä Nokian kartanon vanhimman tunnetun tonttimaan ja 1500-luvulla rakennetun kivikappelin väliselle alueelle, Nokianvirran rantaan aikoinaan vieneen tien varrelle kaivettiin 23 kpl neliömetrin kokoista koekuoppaa, joiden syvyys vaihteli 25-130 cm välillä riippuen kulttuuri- ja täyttömaakerrosten vahvuudesta.

Stratigrafia

Kaivausalueen NE-osassa suurimmassa osassa koekuopista päällimmäisenä todettiin 5-40 cm paksu savimultakerros, joka sisälsi eri-ikäisiä löytöjä historialliselta ajalta. Kyseessä on nurmikon tasoituskerros, joka oli levitetty puistoalueelle todennäköisesti 1900-luvun loppupuolella, mahdollisesti uuden päärakennuksen rakentamisen yhteydessä tai heti sen jälkeen. Se puuttui lähinnä puiston NW- ja N-reunoilta sekä NW-puolelta. Samantapainen kerrostuma tavattiin päällimmäisenä myös vanhan kartanotontin NE-reunalla, koekuopissa 20 ja 21. Koekuopassa 6 savi jatkui todennäköisesti modernin kaivannon täyttönä 60 cm:iin asti (vrt. vuoden 2007 koeruutu 290/470³³) ja vaihtui suoraan pohjahiekkaan. Koekuoppien 16-18 yläosassa todettu 15-40 cm vahva savimultakerros voidaan taas tulkita vanhaksi peltokerrokseksi, koska isojakokartan mukaan alue oli 1700-luvun lopulla peltoa³⁴; myöhemmin siitäkin tuli osa puistoa. Savimullan alla oli näissä koekuopissa puhdasta pohjasavea, hietaa/hiesua tai hiekkaa.

Savisen tasoituskerroksen alla tai, sen puuttuessa, välittömästi pintaturpeen/-humuksen alla todettiin suurimmassa osassa koekuopista ruskea, harmaanruskea tai ruskeanharmaa hiekkamulta, josta myös tuli eri-ikäisiä löytöjä historialliselta ajalta. Kerroksen paksuus vaihteli pääasiassa 5-30 cm:n välillä, ja se vaihtui keltaiseen, oranssiin tai vaaleanruskeaan pohjahiekkaan. Modernin löytöaineiston runsaus ja esiintyminen kaikissa syvyyksissä hiekkamullan pohjaan asti todistaa, että ko. kulttuurikerros on voimakkaasti sekoittunut 1800- ja 1900-lukujen toiminnan seurauksena. Kaivausalueen NE-osassa tämä liittyy puiston perustamiseen ja käyttöön, jota on ainakin osassa aluetta edeltänyt raivaus pelloksi (ehkä 1700-luvun lopussa³⁵). Osa löydöistä viittaa kuitenkin 1800-lukua aikaisempaan toimintaan, jolloin kulttuurikerroksen muodostuminen on osassa nyt tutkittua puistoaluetta ilmeisesti alkanut.

Kahdessa koeruudussa (3 ja 14) ruskea hiekkamultakerros oli löydötön. Ainakin koekuopassa 3 sitä voi rinnastaa aikaisemmin koeruuduissa 308/470 ja 308/494 todettuun samantyyppiseen kerrokseen ja tulkita mahdollisesti alun perin luontaiseksi pintamaakerrokseksi³⁶. Toisaalta kyseessä saattaa olla vähälöytöisen peltokerroksen osa, johon myöhempi maankäyttö ei vaikuttanut sen marginaalisen sijaintinsa vuoksi.

Vuoden 1769 isojakokartasta tunnetun kartanotontin NE-reunassa, koekuopissa 19-21 hiekkamultakerros oli vahvuudeltaan 5-20 cm. Kyseessä on asuinpaikan kulttuurikerros, joka on löytöjen (mm. 1740-luvun kuparirahan) perusteella alkanut muodostua viimeistään 1700-luvulla; nuorimmat löydöt ovat 1900-luvulta. Häiriintymättömänä voidaan pitää vain koekuoppa 20:ssa, mahdollisen kivirakenteen tasossa todettua multakerroksen pohjaosaa, josta löytyi osittain palanutta tiiltä tai savilaastia, rautanauvoja, tasolasia ja hiiltä. Vastaavaa kulttuurikerrosta ei löytynyt ollenkaan tonttimaan keskiosasta, nykyisen kurssikeskuksen pihasta (kk 22-23), jossa on todettu sen sijaan hyvin vahvoja (ainakin n. 1 m) 1900-luvun täyttömaakerroksia. Tutkittavaa

³³ Adel 2007

³⁴ Ks. kartta-asemointi: Adel 2004: 8.

³⁵ Adel 2004: 9.

³⁶ Adel 2004: 13-14; 2007: 18.

kulttuurikerrosta on siis todennäköisesti jäljellä pääasiassa vanhan kartanotontin laidoilla, kurssikeskuksen pihan ulkoreunoilla. Koekaivauksissa ei löytynyt ollenkaan keskiaikaisia tai vanhempia kulttuurikerroksia tai rakenteita eikä siis myöskään sellaisia stratigrafisia yksiköitä, jotka voitaisiin yhdistää aikaisemmin löytyneeseen rautakauden tyyppin keramiikkaan tai kivisavikeramiikkaan.

Kiinteät rakenteet

Mahdollisen, oletettavasti 1800-lukua vanhemman (1700-luku?) historiallisen ajan kivirakenteen jäännöksiä löytyi ainoastaan koekuopasta 20, vanhan tonttimaan NE-reunasta. Kyseessä on ehkä jonkinlaisen kiveyksen/perustuksen tai puretun kivirakenteen (kiukaan?) jäännös, joka koostui kahdesta kerroksesta 7-14 cm kokoisia kiviä ollen paksuudeltaan n. 10-15 cm. Sen tulkintaa puretun uunirakenteen jäännökseksi tukenevat palaneet tiilen, kiven ja savilaastin (?) sekä hiilen kappaleet, joiden määrä oli kuitenkin melko pieni. Ilmiön luonteen ja alkuperän varmistaminen vaatii laajempia kaivaustutkimuksia.

Nuorempia, 1900-luvulle ajoittuvia sähkökaapeli-, putki- tms. kaivantoja todettiin em. koekuoppa 6:n havainnon lisäksi kahdessa koeruudussa (kk 5 ja 13). Vanhoja, 1800-1900-luvun tiekerroksia ja teiden aiheuttamia ”häiriöitä” stratografiassa havaittiin kolmessa koekuopassa (2, 7 ja 15).

Löydöt

Koekaivauksissa löytyi pääasiassa modernia löytöaineistoa 1800-1900-luvuilta. Tätä vanhemmiksi arvioidut löydöt keskittyivät kahdelle alueelle: a) tutkimusalueen NE-osaan, päärakennuksen N-puoleisen puistoalueen ylä- eli SW-osaan (kk 8-11) ja b) tutkimusalueen SW-osaan, historiallisen tonttimaan NE-reunaan tai -puolelle (kk 18, 20, 21). Löytöjen joukossa on mm. rautanauvoja, punasavi- ja kivisavikeramiikkaa, lasia, fajanssia, liitupiipun paloja, tiilenpaloja, palanutta savea, palanutta luuta, pii-iskoksia ja kupariraha.

Ensiksi mainitulla alueella (a) 1800-lukua vanhemmat löydöt paikalle jättäneen/tuoneen toiminnan luonnetta ei voi yksityiskohtaisemmin määrittää eikä sitä ja siihen mahdollisesti liittyviä kiinteitä rakenteita tai stratigrafisia yksiköitä voi tarkemmin paikantaa ilman laajempia tutkimuksia. Vuosien 2007 ja 2009 koekaivauksissa saatujen löytöjen pieni määrä kertoo siitä, että päärakennuksen N-puoleisen puistoalueen käyttö keskiajalla ja uuden ajan alussa oli kappelinpaikkaa lukuun ottamatta suhteellisen vähäistä. Kyseessä saattavat olla aikaisemmin mainittu raivaustoiminta, kivikappeliin ja muihin sen paikalla todettuihin rakennusvaiheisiin liittyvä aktiviteetti, kartanon muu maankäyttö sekä lauttatien käyttöön liittyvä toiminta.

Toisen alueen (b) löydöt liittyvät selvästi asumiseen kartanon tonttimaalla. Merkittävimpänä löytönä voidaan pitää koeruudusta 18 tullutta kivisavikeramiikan palaa, joka ajoittuu todennäköisesti myöhäiskeskiajalle tai uuden ajan alkuun (1400-1600-luvut). Löytöpaikka sijaitsee vain n. 25 m vuoden 1769 karttaan merkitystä tonttimaasta, mäen juurella. Kyseinen astianpala saattaa siis olla merkki siitä, että kartano on sijainnut samalla paikalla sen perustamisesta eli 1400-1500-luvusta lähtien. Samasta koekuopasta löytyi mm. kaksi liitupiipun kopan fragmenttia. Nyt löytynyt kivisavikeramiikka on erilaista ja nuorempaa kuin v. 2007 koekaivauksissa löytynyt proto-kivisavikeramiikan pala. Viimeksi mainitun lähimpänä vastineena pidetty Egelskärin hyllyn keramiikka³⁷ on ajoitettu 1300-luvun alkupuolelle, mutta uusimpien tutkimusten mukaan saattaa

³⁷ Adel 2008: 43

olla jopa 1200-luvun viimeiseltä neljännekseltä.³⁸ Näin ollen edellä mainittu, v. 2007 löytynyt fragmentti voisi olla yhteydessä 1200- ja 1300-lukujen rakennus- ym. toimintaan kappelinpaikalla.

Varmuudella esihistorialliseksi voidaan kaikista löydöistä tulkita ainoastaan ruusukvartsista taidokkaasti valmistettu kvartsikaavin, joka löytyi terrassimaiselta tasanteelta em. puistoalueen SW-kulmasta (kk 14), 55-60 cm:n syvyydestä. Löytöpaikka sijaitsee aikaisempia kvartsilöytöjä ylempänä (97 m mpy). Lähimmät kvartsi-iskokset löydettiin vuoden 2007 koekaivauksissa 20-30 m täältä koilliseen (kk 265/470 ja 275/470)³⁹. Kvartsikaavin saattaa siis kuulua samaan kokonaisuuteen muiden kartanopuistosta löytyneiden esihistoriallisten löytöjen kanssa todistaen siitä, että ko. pyyntikulttuurin asuinpaikan toiminta on ollut laajempaa kuin aiemmin tiedettiin. Kyseessä on kuitenkin ensimmäinen alueelta löytynyt kvartsityöväline, jonka tyyppi ja funktio ovat tunnistettavissa. Varhaismetallikautisen ja rautakautisen keramiikan lisäksi asuinpaikalta on saatu rautakautisia radiohiiliajoituksia⁴⁰, mutta myös merkkejä kivikautisesta toiminnasta on havaittu (mahdollisesti neoliittista keramiikkaa puiston NW-reunasta ja kourutaltoa viereiseltä pellolta).⁴¹ Kvartsikaapimen löytöpaikan NE-puolella todettu mahdollinen muinainen rantatörmä ja myös esineen löytösyvyys saattavat viitata vielä vanhempaan, mesoliittisen kauden toimintaan tai asutukseen; asian varmistaminen vaatii kuitenkin lisätutkimuksia. Esihistorialliseksi voisi osoittautua myös osa koekaivauksissa löytyneistä palaneen luun ja palaneen saven kappaleista.

Tampereella 5.1.2010



Vadim Adel
kaivauksenjohtaja

³⁸ Wessman 2009

³⁹ Adel 2007

⁴⁰ 405–205 BC (Hela-1222), 100 BC - 130 AD (Hela-1078), 250–420 AD (Hela-1588) (kalibroituina, 95,4 % todennäköisyys).

⁴¹ Adel 2007: 16; 2006: 24; KM 2006100: 81–82.

LÄHTEET JA KIRJALLISUUS

- Adel, Vadim 2004: Nokia, Nokian kartano. Keskiaikaisen kappelinpaikan kaivaus 2004. Raportti. PMm. – PMm, arkisto. 32 s.
- Adel, Vadim 2005: Nokia, Nokian kartano. Keskiaikaisen kappelinpaikan kaivaus 2005. Raportti. PMm. – PMm, arkisto. 35 s.
- Adel, Vadim 2006: Nokia, Nokian kartano. Keskiaikaisen kappelinpaikan kaivaus 2006. Raportti. PMm. – PMm, arkisto. 44 s.
- Adel, Vadim 2007: Nokia, Nokian kartano. Keskiaikaisen kappelinpaikan ympäristön koekaivaus 2007. Raportti. PMm. – PMm, arkisto. 36 s.
- Adel, Vadim 2007b: The earliest history of the manor and the chapel of Nokia – Theories, folklore tradition and new archaeological data. - *Hortus novus. Fresh approaches to medieval archaeology in Finland. Archaeologia Medii Aevi Finlandiae XIV*. P. 118-129.
- Adel, Vadim 2008: Recent archaeological research of rural Medieval sites in the Pirkanmaa inland region, SW Finland. – *SKAS 3/2008*. Suomen keskiajan arkeologian seura. S. 36-49.
- Adel, Vadim 2009: Nokia, Nokian kartano. Keskiaikaisen kappelinpaikan kaivaus 2008. Raportti. PMm. – PMm, arkisto. 45 s.
- Carlson, Wilh. 1869: Historiallinen ja maantieteellinen kertomus Pirkkalan pitäjäästä. – *Pitäjäänkertomuksia I*. Suomalaisen kirjallisuuden seuran toimituksia 47. Hki. 204 s. *Finlands medeltidsurkunder*. Utg. af Reinhold Hausen. Helsingfors 1910-1935.
- Hakanpää, Päivi 2003: Nokianvirran vanhimpien kartanoiden sijainti rautakauden ja keskiajan maisemassa. Pro gradu. Turun yliopisto.
- Hall, Daniel 1783. *Geographisk, physico-economisk och historisk beskrifning öfwer Birckala socken uti Åbo höfdingedöme*. Stockholm.
- Heikel, A. O. 1882: *Kertomus Pirkkalan kihlakunnan muinaisjäännöksistä*. – Bidrag till kännedom af Finlands natur och folk. 38. Hfors. S. 1-98.
- Hiekkanen, Markus 1995: Pirkanmaan keskiaikaiset kivikirkot. - *Tampere. Tutkimuksia ja kuvauksia X*. Tampereen historiallisen seuran julkaisuja XV. Tampere. S. 40-100.
- Hiekkanen, Markus 2007: *Suomen keskiajan kivikirkot*. Suomalaisen kirjallisuuden seuran toimituksia 1117. 650 s.
- Jaakkola, Jouko 1994: Etelä-Nokian asutuksen alkuvaiheet. – *Nokia ennen ja nyt*. Vammala. S. 38-43.
- Jaakkola, Jouko 2005: Nokia-nimen alkuperä ja asettuminen paikoilleen. Esitelmä *Nokia 500* – seminaarissa, Nokia, 19.11.2005.
- Juslin, J. 1927: Nokian kartanon puutarha ja puisto. Kartta 1:500. – RHO, arkisto, 536:3:0001.
- Kaukovalta, K. V. 1934: Pirkkalan heimo- ja keskiaika. – *Pirkkalan historia*. Tampere. S. 1-183.
- Kronqvist, I. 1932: Nokian keskiaikainen kappeli. – *Suomen Museo XXXVIII-XXXIX, 1931-1932*. Hki. S. 16-21.
- Kronqvist, I. 1935: Nokian kartanon kappelin perustusten kaivauskertomus. – *Tampere. Tutkimuksia ja kuvauksia II*. Tampereen historiallisen seuran julkaisuja III. S. 287-291.
- Läntinen, Aarre 1978: *Turun keskiaikainen piispanpöytä*. Studia Historica Jyväskyläensia 16. Jyväskylä.
- Saarenheimo, Juhani 1974: *Vanhan Pirkkalan historia*. Tampere. 880 s.
- Silander, Alpo 1935: Tampereen historiallisen seuran kymmenvuotisivaiheet 1925-35. - *Tampere. Tutkimuksia ja kuvauksia II*. Tampereen historiallisen seuran julkaisuja III. S. 373-395.
- Skogman, D. 1864: Kertomus matkoiltani Satakunnassa muisto-juttuja keräämässä. – *Suomi. Kirjoituksia isän-maallisista aineista. II jakso. 2. osa*. Suomen Kirjallisuuden Seura. Hki. S. 123-162.
- Suvanto, Seppo 1973: Keskiaika. *Satakunnan historia III*. 471 s.
- Talvio, Tuukka 2009: VS: raha Nokian kartanolta. Sähköpostiviesti 16.12.2009. Museovirasto/

rahakammio.

Voionmaa, Väinö 1935: Piispankartano Pirkkalassa. - *Tampere. Tutkimuksia ja kuvauksia II*. Tampereen historiallisen seuran julkaisuja III. Tampere. S. 268-286.

Wessman, Stefan 2009: Egelskärin tutkimukset 2008-2009. Esitelmä kesän 2009 arkeologisten kenttätöiden esittelytilaisuudessa, Helsinki, Kansallismuseo 27.11.2009.

LYHENTEET

FMU	Finlands Medeltidsurkunder. Helsingfors 1910-1935.
KA	Kansallisarkisto (Helsinki)
KM	Kansallismuseo (Helsinki)
MmL	Maanmittauslaitoksen arkisto (Jyväskylä)
PMm	Pirkanmaan maakuntamuseo (Tampere)
RHO	Rakennushistorian osasto (Helsinki, Museovirasto)

LUETTELO DIGITAALIKUVISTA

(alanro, kuvan aihe, mistä suunnasta kuvattu, pvm 2009)

Kuvannut Vadim Adel. Kuvat on tallennettu Tampereen museoiden Siiri –kuvatietokantaan diaarinumerolle **KYY 26**.

1. Koekuoppa 9, Itäprofiili. Lännestä. 10.6.
2. Koekuoppa 14, itäprofiili. Lännestä. 12.6.
3. Koekuoppa 17, länsiprofiili. Idästä. 16.6.
4. Koekuoppa 18, W-profiili. Idästä. 16.6.
5. Koekuoppa 20, 25 cm:n taso. Pohjoisesta. 17.6.
6. Koekuoppa 20, 25 cm:n tason S-osa, kivirakenteen jäännös (?). Etelästä. 17.6.
7. Koekuoppa 20, E-profiili, (tummat läikät profiilissa johtuvat puunjuurista vuotaneesta nesteestä). Lännestä. 18.6.
8. Koekuoppa 20, S-profiili, kivirakenne(?) (tummat läikät profiilissa johtuvat puunjuurista vuotaneesta nesteestä). Pohjoisesta. 18.6.
9. Koekuoppa 21, N-profiili. Etelästä. 22.6.
10. Löytöalue puiston SW-osassa (koekuoppien 8-12 ja 14 alue). Kaakosta. 10.6.
11. Vanhaa tielinjaa koekuoppien 2 ja 4 alueella. Idästä. 10.6.
12. Koekaivausalue vanhan kartanotontin N-reunalla. Linjakepit ovat koekuoppien 18 (lähempänä oleva) ja 20 (taustalla) kohdalla. Pohjoisesta. 18.6.
13. Koekuoppa 20:n paikka (merkitty linjakepillä), taustalla kaivetaan koekuoppaa 21. Luoteesta. 18.6.



Koekuoppa 9. Itäprofiili. Lännestä.



Koekuoppa 14, itäprofiili. Lännestä.



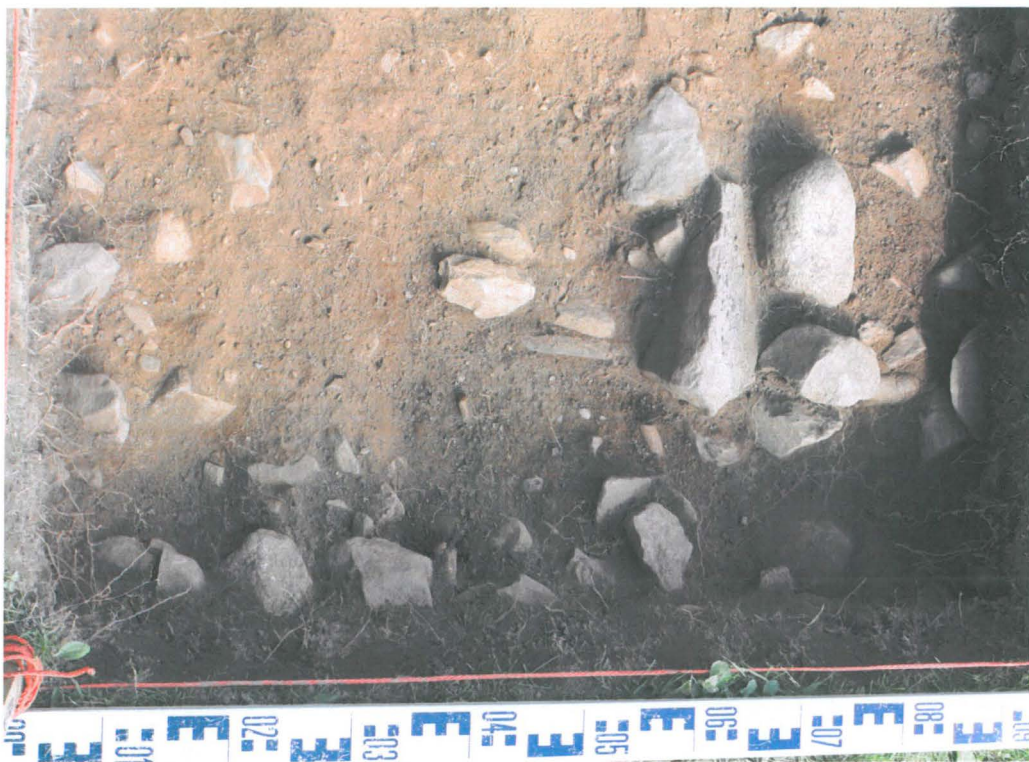
Koekuoppa 17, länsiprofiili. Idästä.



Koekuoppa 18, W-profiili. Idästä.



Koekuoppa 20, 25 cm:n taso. Pohjoisesta.



Koekuoppa 20, 25 cm:n tason S-osa, kivrakenteen jäännös (?). Etelästä.



Koekuoppa 20. E-profiili (tummat läikät profiilissa johtuvat puunjuurista vuotaneesta nesteestä).
Lännestä.



Koekuoppa 20, S-profiili (tummat läikät profiilissa johtuvat puunjuurista vuotaneesta nesteestä).
Pohjoisesta.



Koekuoppa 21, N-profilii. Etelästä.



Löytöalue puiston SW-osassa (koekuoppien 8-12 ja 14 alue). Kaakosta.



Koekaivausalue vanhan kartanotontin N-reunalla. Linjakepit ovat koekuoppien 18 (lähempänä oleva) ja 20 (taustalla) kohdalla. Pohjoisesta.



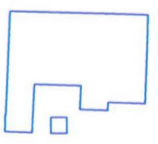
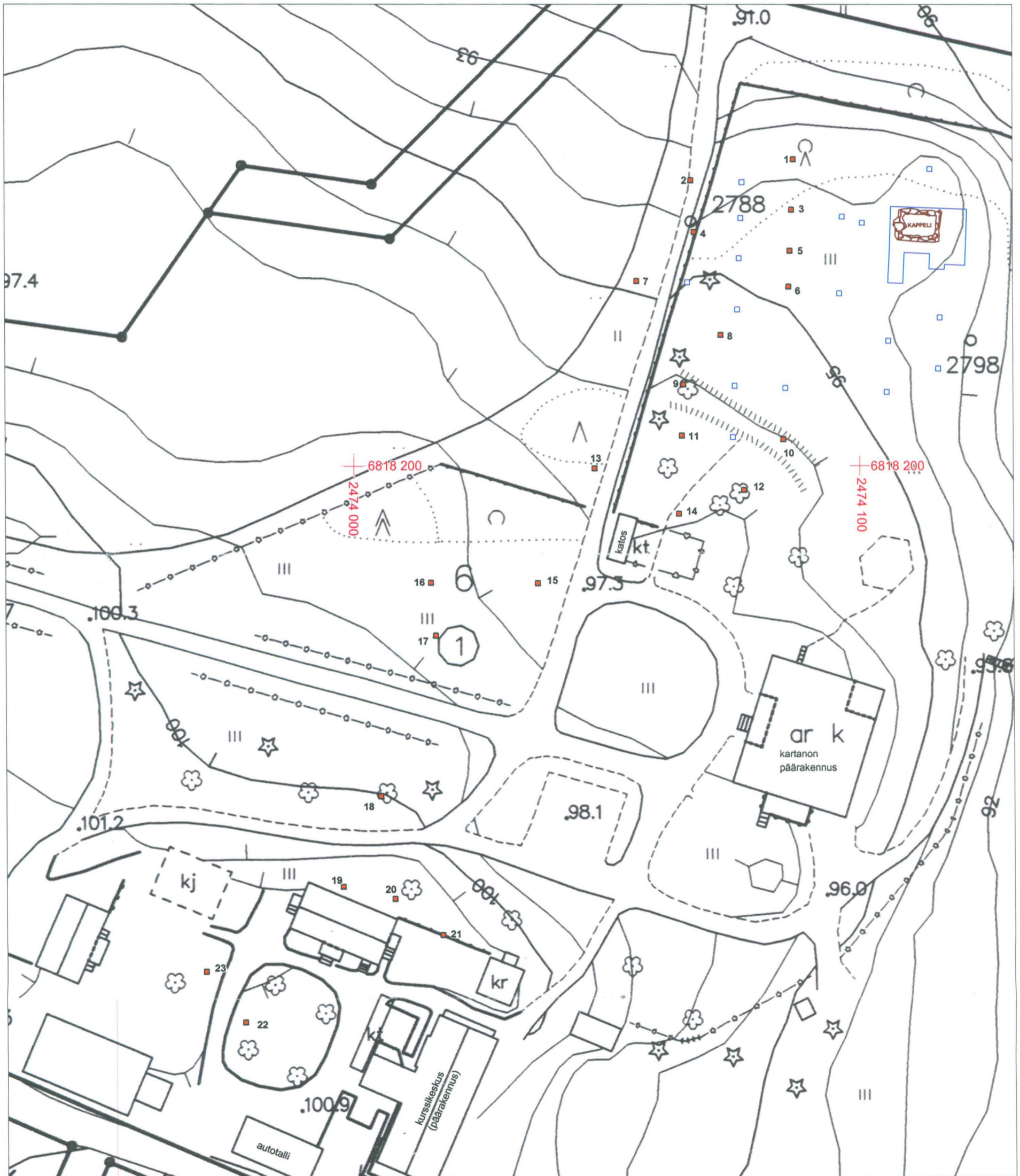
Koekuoppa 20:n paikka (merkitty linjakepillä), taustalla kaivetaan koekuoppaa 21. Luoteesta.



Ote isojakokartasta (1780).



Ote pitäjänkartasta (1847).



kaivausalue/koekuoppa
 2004-2008

koekuoppa 2009

ranta(?)törmä (juuri ja terrassin reuna)



kivikappelin perustus

NOKIA, NOKIAN KARTANO								
Arkeologinen koekaivaus 2009								
KM 2009040								
Luetteloineet T. Tiainen ja V. Adel								
Ala-nro	Koekuoppa	Konteksti	Syvyys	x	y	Laji	kpl	paino, g
1	1	Ruskea hiekkamulta	15-20 cm	320	480	Punasavikeramiikkaa, sisäpinnalla valkoista koristemaalausta. Pohjapala.	1	3,4
2	4	Ruskea multa	10-15 cm	305	461	Palanutta luuta	1	1,0
3	5, NW-osa	Ruskea hiekkamulta	15-20 cm	302	480	Lasia, vihreää tasolasia	1	0,9
4	5, NW-osa	Ruskea hiekkamulta	15-20 cm	302	480	Palanutta savea	1	0,6
5	6	Harmaa savimulta	10-15 cm	295	480	Lasia, vihreää tasolasia	1	2,2
6	6	Harmaa savimulta	15-20 cm	295	480	Lasia, vihertävää tasolasia, retussia (?) yhdessä reunassa	1	1,3
7	6	Harmaa savimulta	15-20 cm	295	480	Rautanaula	3	5,6
8	6	Harmaa savimulta	15-20 cm	295	480	Palanutta luuta	1	0,7
9	7, E-reuna	Ruskeanharmaa hiekkamulta/hiekka	80-85 cm	295	450	Lasia, vihertävää astialasia	1	0,3
10	8	Tummanruskea hiekkamulta	5-10 cm	285	467	Fajanssia, lasituksessa sinistä koristelua	13	5,0
11	8	Tummanruskea hiekkamulta	5-10 cm	285	467	Lasia, vihertävää tasolasia	1	0,6
12	8	Tummanruskea hiekkamulta	10-15 cm	285	467	Punasavikeramiikkaa, ulkopinnassa lähes vaakasuoria uria	1	5,0
13	8	Tummanruskea hiekkamulta	10-15 cm	285	467	Palanutta savea	1	0,4
14	8	Tummanruskea hiekkamulta	10-15 cm	285	467	Lasia, vihreää tasolasia	4	1,8
15	8	Tummanruskea hiekkamulta	10-15 cm	285	467	Lasia, vihreää astialasia	3	3,2
16	8	Ruskea hiekkamulta	15-20 cm	285	467	Lasia, vihertävää tasolasia, yhdessä palassa retusointia	3	2,8
17	8	Ruskea hiekkamulta	15-20 cm	285	467	Lasia, vihertävää astialasia	1	0,7
18	9	Ruskeanharmaa savimulta	5-10 cm	275	460	Fajanssia, sinistä koristelua	1	0,7
19	9	Ruskeanharmaa savimulta	5-10 cm	275	460	Lasia, vihertävää tasolasia, kolmessa palassa retussia	14	6,0
20	9	Ruskeanharmaa savimulta	5-10 cm	275	460	Rautanauvoja	3	15,5
21	9	Ruskeanharmaa savimulta	10-15 cm	275	460	Lasia, vihertävää tasolasia	1	0,2
22	9, E-osa	Ruskeanharmaa savimulta	15-20 cm	275	460	Punasavikeramiikkaa	1	1,0
23	9, E-osa	Ruskeanharmaa savimulta	15-20 cm	275	460	Lasia, vihertävää tasolasia	9	3,1
24	9, E-osa	Harmaa savimulta	20-25 cm	275	460	Lasia, 6 vihertävää ja 1 väritön tasolasin pala	7	2,8
25	9, E-reuna	Harmaa savimulta	25-35 cm	275	460	Lasia, vihertävää tasolasia	2	0,8
26	9	Ruskea hiekkamulta	25-35 cm	275	460	Lasia, vihertävää tasolasia	1	0,5
27	9, S-reuna	Ruskea hiekkamulta	20-35 cm	275	460	Lasia, vihreä tasolasin pala	1	0,6
28	9	Vaaleanruskea hiekka	35-40 cm	275	460	Lasia, 1 vihertävä ja 1 väritön, retusoitu tasolasin pala	2	0,4
29	9	Vaaleanruskea hiekka	45-50 cm	275	460	Lasia, 1 vihertävä tasolasin pala	1	0,2
30	10	Ruskeanharmaa savimulta	5-10 cm	265	480	Palanutta savea	1	0,3
31	10	Ruskeanharmaa savimulta	15-20 cm	265	480	Lasia, vihertävää tasolasia (2 kpl) ja astialasia (1 kpl, sulanutta)	3	2,2
32	10	Ruskeanharmaa savimulta	15-20 cm	265	480	Palanutta luuta	1	0,4
33	10	Harmaanruskea hiekkamulta	20-25 cm	265	480	Lasia, vihertävää tasolasia	2	1,1
34	10	Harmaanruskea hiekkamulta	20-25 cm	265	480	Rautanaula, hevosenkenkänaula	1	4,6

NOKIA, NOKIAN KARTANO								
Arkeologinen koekaivaus 2009								
KM 2009040								
Luetteloineet T. Tiainen ja V. Adel								
Ala-nro	Koekuoppa	Konteksti	Syvyys	x	y	Laji	kpl	paino, g
35	10	Harmaanruskea hiekkamulta	20-25 cm	265	480	Pii-iskos, vaaleaa/harmahtavaa piitä	1	0,6
36	10	Harmaanruskea hiekkamulta	20-25 cm	265	480	Tiiltä, epätasaisesti poltettua (osin harmaata)	1	1,5
37	10	Harmaanruskea hiekkamulta	25-30 cm	265	480	Lasia, 2 vihreää tasolasia	2	1,9
38	10	Harmaanruskea hiekkamulta	25-30 cm	265	480	Rautanaula, hevosenkenkänaua	1	7,8
39	10, N-osa	Harmaanruskea hiekkamulta	30-40 cm	265	480	Punasavikeramiikkaa, toisella pinnalla ruskeanvihreää lasitusta	1	2,4
40	11	Ruskea hiekkamulta	5-10 cm	265	460	Lasia, vihertävää tasolasia	3	2,0
41	11	Ruskea hiekkamulta	10-15 cm	265	460	Punasavikeramiikkaa, reunapala, keltasita lasitetta	1	0,5
42	11	Ruskea hiekkamulta	10-15 cm	265	460	Lasia, vihertävää tasolasia	4	2,5
43	11	Ruskea hiekkamulta	15-20 cm	265	460	Lasia, 1 vihertävä astialasin (?) pala	1	0,5
44	11	Ruskea hiekkamulta	15-20 cm	265	460	Lasia, vihertävää tasolasia (4 kpl, yhdessä mahdollista retussia) ja 1 kpl kirkasta tasolasia, jossa myös mahdollista retussia	5	3,4
45	11	Ruskea hiekkamulta	15-20 cm	265	460	Lasia, sinivihreää astialasia, reunapala	1	2,2
46	11	Ruskea hiekkamulta	15-20 cm	265	460	Lasia, oliivinvihreää tasolasia	1	0,2
47	11	Ruskea hiekkamulta (pohja)	20-25 cm	265	460	Lasia, vihertävää tasolasia	1	0,6
48	12	Harmaanruskea hiekkamulta	20-25 cm			Punasavikeramiikkaa, sisäpinnalla ruskeaa lasitusta	1	0,7
49	12	Harmaanruskea hiekkamulta	20-25 cm			Lasia, vihertävää tasolasia	1	0,8
50	12	Ruskea hiekkamulta	25-30 cm			Rautanaula	1	1,8
51	13	Ruskeanharmaa savimulta	5-10 cm			Punasavikeramiikkaa, yhdellä pinnalla vaaleankeltaista lasitusta	1	0,4
52	13	Ruskeanharmaa savimulta	15-20 cm			Pii-iskos, valkoista piitä	1	0,6
53	13	Ruskea multa/vaalea hiekka (kaivannon täyttö)	40-45 cm			Lasia, sisältä väritöntä tasolasia, pinnat voimakkaasti irisoituneet, yhdellä laidalla retusointia?	1	1,3
54	13	Ruskea multa/vaalea hiekka (kaivannon täyttö)	40-45 cm			Rautanaula, hevosenkenkänaua	1	6,7
55	13	Harmaantummanruskea hiekkamulta	45-50 cm			Punasavikeramiikkaa, pohjapala. Ulkopinnalla vähän lasitetta, sisäpinnalla tummanruskeaa/mustaa maalausta/lasitusta tai karstaa (?)	1	12,1
56	13	Harmaantummanruskea hiekkamulta	45-50 cm			Lasia, 1 vihreä tasolasin pala	1	0,7
57	13, keskiosa	Vaalea hiekka (kaivannon täyttö)	85-90 cm			Lasia, 1 vihreä tasolasin pala	1	0,6
58	14	Keltainen hiekka	55-60 cm			Kvartsikaavin, ruusukvartsia	1	6,4
59	15	Harmaa savimulta	15-20 cm			Lasia, vihreää tasolasia	1	0,7
60	15	Harmaa savimulta	15-20 cm			Rautanaula, epäsymmetrinen kanta	1	6,2
61	15	Harmaa savi	40-45 cm			Palanutta savea/tiiltä	2	4,1
62	15, NE-osa	Ruskeanharmaa multa	50-55 cm			Lasia, vihertävää, ohutta tasolasia (2 kpl) ja paksumpaa astialasia (1 reunapala)	3	2,2
63	15	Ruskeanharmaa multa	55-60 cm			Rautakoukku	1	8,8

NOKIA, NOKIAN KARTANO								
Arkeologinen koekaivaus 2009								
KM 2009040								
Luetteloineet T. Tiainen ja V. Adel								
Ala-nro	Koekuoppa	Konteksti	Syvyys	x	y	Laji	kpl	paino, g
64	15	Ruskeanharmaa multa	55-60 cm			Tiiltä, sisältä mustaa, ulkopinnalla muottipainanteita (?)	1	4,9
65	15	Ruskeanharmaa multa	60-65 cm			Liitupiipun pesän pala	1	1,6
66	16	Harmaa savimulta	10-15 cm			Punasavikeramiikkaa/kaakelin pala? Tasainen, toisella pinnalla ruskeaa lasitusta ja valkomaalauksen jälkiä	1	18,0
67	16	Harmaa savimulta	15-20 cm			Palanutta luuta	3	1,7
68	16	Harmaa savimulta	15-20 cm			Pii-iskos, vaaleanharmaata piitä	1	1,3
69	16	Harmaa savimulta	20-25 cm			Punasavikeramiikkaa, ulkopinnalla ruskeaa lasitusta ja valkomaalausta (kaksi samansuuntaista kaariviivaa)	1	4,9
70	17	Ruskeanharmaa savimulta	5-10 cm			Lasia, 2 vihertävää tasolasin palaa, yhdessä retussia kulmassa	2	3,0
71	17	Ruskeanharmaa savimulta	10-15 cm			Palanutta luuta	1	<0,1
72	17	Ruskeanharmaa savimulta	15-20 cm			Punasavikeramiikkaa, sisäpinnalla keltaista lasitusta, ulkopinnalla sormenjälkiä	1	4,5
73	17	Ruskeanharmaa savimulta	15-20 cm			Palanutta luuta	2	0,2
74	17	Harmaa savi	20-25 cm			Palanutta luuta	1	<0,1
75	18	Ruskehtavanharmaa, savipitoinen multa	15-20 cm			Lasia, 5 vihreää tasolasin palaa	5	2,0
76	18	Ruskehtavanharmaa, savipitoinen multa	15-20 cm			Liitupiipun kopan paloja, koristeluja; toinen pala on kopan suusta, toisessa Y-kirjain (?)	2	2,0
77	18	Ruskehtavanharmaa, savipitoinen multa	15-20 cm			Palanutta luuta	2	0,2
78	18	Ruskehtavanharmaa, savipitoinen multa	20-25 cm			Punasavikeramiikkaa, toisessa palassa valkoista koristelua, toisessa urakoristelua	2	0,9
79	18	Ruskehtavanharmaa, savipitoinen multa	20-25 cm			Lasia, vihertävää, ohutta tasolasia, kahdessa palassa nyrhinnän jälkiä	5	3,6
80	18	Ruskehtavanharmaa, savipitoinen multa	20-25 cm			Pii-iskos, mustaa piitä	1	0,6
81	18	Ruskehtavanharmaa, savipitoinen multa	25-30 cm			Punasavikeramiikkaa, sisäpinnalla ruskeaa lasitusta	1	0,1
82	18	Ruskehtavanharmaa, savipitoinen multa	25-30 cm			Lasia, 3 vihertävää tasolasin palaa	3	1,3
83	18	Ruskehtavanharmaa, savipitoinen multa	25-30 cm			Palanutta luuta	1	0,2
84	18	Ruskehtavanharmaa, savipitoinen multa	30-35 cm			Lasia, vihertävää tasolasia	4	1,3
85	18	Ruskehtavanharmaa, savipitoinen multa	30-35 cm			Palanutta luuta	1	0,1

NOKIA, NOKIAN KARTANO								
Arkeologinen koekaivaus 2009								
KM 2009040								
Luetteloineet T. Tiainen ja V. Adel								
Ala-nro	Koekuoppa	Konteksti	Syvyys	x	y	Laji	kpl	paino, g
86	18	Ruskehtavanharmaa, savipitoinen multa	35-40 cm			Kivisavikeramiikkaa, ulkopinnalla lasitusta	1	1,2
87	20	Harmaa savimulta	10-15 cm			Fajanssia, sinistä koristelua	1	0,3
88	20	Harmaa savimulta	10-15 cm			Tiiltä/palanutta savea	1	0,6
89	20	Ruskeanharmaa hiekkamulta	15-20 cm			Lasia, 1 vihreä tasolasin pala	1	1,8
90	20	Ruskeanharmaa hiekkamulta	15-20 cm			Palanutta luuta	2	0,3
91	20, E-osa	Harmaanruskea hiekkamulta/keltainen hiekka (raja), kivirakenne(?)	25 cm			Lasia, 1 vihreän tasolasin pala	1	0,1
92	20, E-osa	Harmaanruskea hiekkamulta/keltainen hiekka (raja), kivirakenne(?)	25 cm			Palanutta tiiltä?	1	2,0
93	20, SE-kulma	Harmaanruskea hiekkamulta (pohjaosa), kivirakenne(?)	21-22 cm	20-15 cm	90-95 cm	Rautanauvoja	2	5,0
94	20	Harmaanruskea hiekkamulta/keltainen hiekka (raja)	25-30 cm			Palanutta tiiltä?	1	1,7
95	19	Harmaanruskea hiekkamulta	5-10 cm			Punasavikeramiikkaa/kaakelia? 2 tasaista palaa, joiden toisella pinnalla tummaa ja vaaleaa koristelasitusta	2	24,6
96	19	Harmaanruskea hiekkamulta	5-10 cm			Lasia, 1 vihreä tasolasin pala	1	0,7
97	19	Harmaanruskea hiekkamulta	5-10 cm			Pii-iskos, harmaata piitä	1	0,6
98	21	Ruskehtavanharmaa savimulta	15-20 cm			Punasavikeramiikkaa, reunapala. Pinnassa ruskeaa lasitusta sekä valkoista koristemaalausta	1	13,2
99	21	Ruskehtavanharmaa savimulta	20-25 cm			Punasavikeramiikkaa, toisella pinnalla ruskeaa lasitusta	1	0,5
100	21	Ruskehtavanharmaa savimulta	20-25 cm			Lasia, 1 vihreä tasolasin pala, retusointia yhdellä laidalla	2	3,8
101	21	Ruskehtavanharmaa savimulta	20-25 cm			Palanutta luuta	1	<0,1
102	21	Ruskehtavanharmaa savimulta	25-30 cm			Punasavikeramiikkaa, pohjapala?, sisäpinnalla valkoista maalausta	2	1,0
103	21	Ruskehtavanharmaa savimulta	25-30 cm			Lasia, 1 vihreä tasolasin pala sekä 1 vihreä astialasin pala	3	1,2
104	21	Ruskehtavanharmaa savimulta	25-30 cm			Palanutta savea/tiiltä?	1	1,9
105	21	Ruskehtavanharmaa savimulta	30-35 cm			Punasavikeramiikkaa, reunapala. Sisäpinnalla valkoista maalausta sekä pistemäistä lasitetta. Ulkopinnalla myös jäänteitä lasitteesta	1	35,5
106	21	Ruskehtavanharmaa savimulta	30-35 cm			Punasavikeramiikkaa, yhdessä palassa ruskeaa lasitusta	5	0,3
107	21	Ruskehtavanharmaa savimulta	30-35 cm			Fajanssia, reunapala. Toisella puolella sinistä koristelua	1	0,4
108	21	Ruskehtavanharmaa savimulta	30-35 cm			Lasia, vihreää astialasia, jossa kuplia sisällä	1	10,5
109	21	Ruskehtavanharmaa savimulta	30-35 cm			Rautanauja, hevosenkenkänaula	1	6,7

NOKIA, NOKIAN KARTANO								
Arkeologinen koekaivaus 2009								
KM 2009040								
Luetteloineet T. Tiainen ja V. Adel								
Ala-nro	Koekuoppa	Konteksti	Syvyys	x	y	Laji	kpl	paino, g
110	21	Ruskehtavanharmaa savimulta	30-35 cm			Palanutta luuta	1	0,2
111	21	Ruskeanharmaa, tumma hiekkamulta	35-40 cm			Fajanssia, toisella puolella sinistä koristelua	1	0,6
112	21	Ruskeanharmaa, tumma hiekkamulta	35-40 cm			Kvartsi-iskos	1	0,5
113	21	Ruskeanharmaa hiekkamulta	40-45 cm			Rautanauvoja, (1 hevosenkenkänaula)	2	21,6
114	21	Ruskeanharmaa hiekkamulta	40-45 cm			Palanutta luuta	1	0,7
115	21	Ruskea/harmaanruskea hiekkamulta	45-50 cm			Fajanssia, reunapala. Toisella sisäpinnalla (?) sinistä koristelua	1	0,5
116	21	Ruskea/harmaanruskea hiekkamulta	45-50 cm			Lasia, 1 vihreä astialasin pala. Ulkopinnalla ulkonevia koristelinjoja	3	2,3
117	21	Tummankeltainen/vaaleanruskea hiekka	55-60 cm			Palanutta savea/tiiltä?	1	0,8
118	21, NE-kulma	Ruskea hiekkamulta	55-60 cm			Huonosti poltettua tiiltä/palanutta savilaastia	6	24,5
119	21	Profiilit	40-65 cm			Rautanauja, hevosenkenkänaula	1	9,1
120	22	Ruskean vaaleanharmaa multa	10-20 cm			Punasavikeramiikkaa, toisella pinnalla vaalean vihreää lasitusta	4	3,4
121	22	Ruskean vaaleanharmaa multa	10-20 cm			Pronssi-/kuperiketjun katkelma, katkelmassa 4 osaa	1	3,8
122	22, NE-kulma	Ruskeanharmaa hiekkamulta, kiven alta	40-50 cm			Punasavikeramiikkaa, toisella pinnalla valkoista maalausta?	1	1,1
123	22	Harmahtavan keltainen hiekka	50-55 cm			Palanutta luuta	1	0,5
124	22	Harmahtavan keltainen hiekka	55-60 cm			Punasavikeramiikkaa?	1	1,6
125	22, keski- ja S-osa	Harmahtavan keltainen hiekka	65-70 cm			Palanutta luuta	1	0,5
126	22	Harmahtavan keltainen hiekka	75-80 cm			Punasavikeramiikkaa, toisella pinnalla ruskeaa lasitetta ja keltainen, lasitettu koristeiviiva	1	1,8
127	23	Ruskehtavan harmaa savimulta	30-35 cm			Punasavikeramiikkaa, toisella pinnalla ruskeaa lasitusta	1	1,8
128	23	Ruskehtavan harmaa savimulta	30-35 cm			Lasia, 1 kirkas ja 2 vihreää tasolasin palaa. Suurin pala irisoitunut sekä reunassa retussia?	3	2,2
129	23	Tummanharmaa, mullansekainen sora/tiilirakenteen purkukerros	40-45 cm			Punasavikeramiikkaa, toisella pinnalla vaaleaa lasitusta	1	2,2
130	-	Pintapoininta pelloilta	-	-	-	Punasavikeramiikkaa, vaalean ruskeaa lasitusta toisella pinnalla ja valkoista maalausta toisella pinnalla	2	5,7
131	-	Pintapoininta pelloilta	-	-	-	Palanutta luuta	4	2,1
132	21, NW-kulma	Ruskeanharmaa hiekkamulta, x = 80 cm, y = 15 cm	43 cm			Kupariraha, 1740-luvulta (1744?), ruotsalainen, 1 öre S.M.	1	13,6

NOKIA, NOKIAN KARTANO					
Arkeologinen koekaivaus 2009					
Luettelo kaikista talteen otetuista löydöistä					
Luetteloineet T. Tiainen ja V. Adel					
Alustava nro	Koekuoppa	Konteksti	Syvyys	Laji	kpl
	KK 1				
1	1	Ruskea hiekkamulta	5-10 cm	Fajanssia	1
1	1	Ruskea hiekkamulta	5-10 cm	Tiiltä	3
2	1	Ruskea hiekkamulta	15-20 cm	Punasavikeramiikkaa, sisäpinnalla valkoista koristemaalausta.	1
	KK 2				
3	2	Tumma sora	20 cm	Kuonaa, seassa jonkin verran kivihiiltä, 103 grammaa	65
4	2	Tumma tiesora	25-30 cm	Kuonaa	8
5	2	Tumma tiesora	25-30 cm	Rautanaulan katkelma, moderni (1800-l ?)	1
5	2	Tumma hiekka	30-35 cm	Kuonaa, seassa jonkin verran kivihiiltä	5
	KK 4				
6	4	Turve/multa	0-5 cm	Tiiltä	1
7	4	Ruskea multa	5-10 cm	Modernia punasavikeramiikkaa, reunapaloja. Yhdessä palassa tumman ruskeaa lasitusta sisäpinnalla	5
7	4	Ruskea multa	5-10 cm	Punasavikeramiikkaa	8
7	4	Ruskea multa	5-10 cm	Lasia, oliivinvihreää pullolasia	3
7	4	Ruskea multa	5-10 cm	Kuparilevyn? Pala	1
7	4	Ruskea multa	5-10 cm	Rautalevyn pala	1
7	4	Ruskea multa	5-10 cm	Rautanauvoja, taottuja, ja niiden katkelmia	7
7	4	Ruskea multa	5-10 cm	Tiiltä	1
7	4	Ruskea multa	5-10 cm	Kuonaa	2
8	4	Ruskea multa	10-15 cm	Rautanauvoja, taottuja	3
8	4	Ruskea multa	10-15 cm	Palanutta luuta	1
9	4	Ruskea multa	15-20 cm	Punasavikeramiikkaa, reunapala, modernia	1
9	4	Ruskea multa	15-20 cm	Lasia, modernia, väritöntä astialasia	1
9	4	Ruskea multa	15-20 cm	Luuta	1
9	4	Ruskea multa	15-20 cm	Tiiltä	1
	KK 5				
10	5	Ruskeanharmaa, savipitoinen multa	10-15 cm	Punasavikeramiikkaa	1
10	5	Ruskeanharmaa, savipitoinen multa	10-15 cm	Rautanauvoja, huopanauloja	2
11	5	Ruskeanharmaa, savipitoinen multa	15-20 cm	Punasavikeramiikkaa, reunapala	1
11	5	Ruskeanharmaa, savipitoinen multa	15-20 cm	Punasavikeramiikkaa	1
12	5	Ruskea hiekkamulta	15-20 cm	Punasavikeramiikkaa, modernia, reunapala	1
12	5	Ruskea hiekkamulta	15-20 cm	Punasavikeramiikkaa	2
12	5	Ruskea hiekkamulta	15-20 cm	Lasia, vihertävää tasolasia	1
13	5, NW-osa	Ruskea hiekkamulta	15-20 cm	Palanutta savea	1

NOKIA, NOKIAN KARTANO					
Arkeologinen koekaivaus 2009					
Luettelo kaikista talteen otetuista löydöistä					
Luetteloineet T. Tiainen ja V. Adel					
Alustava nro	Koekuoppa	Konteksti	Syvyys	Laji	kpl
13	5, NW-osa	Ruskea hiekkamulta	15-20 cm	Punasavikeramiikkaa	6
13	5, NW-osa	Ruskea hiekkamulta	15-20 cm	Lasia, vihreää tasolasia	1
13	5, NW-osa	Ruskea hiekkamulta	15-20 cm	Rautanaulan katkelma	1
14	5	Ruskea hiekkamulta	20-25 cm	Punasavikeramiikkaa, modernia, reunapaloja	2
14	5	Ruskea hiekkamulta	20-25 cm	Punasavikeramiikkaa	1
15	5	Vaaleanruskea hiekka	25-30 cm	Punasavikeramiikkaa	1
15	5	Vaaleanruskea hiekka	25-30 cm	Lasia, kirkasta tasolasia	1
	KK 6				
16	6	Ruskeanharmaa multa	0-5 cm	Modernia punasavikeramiikkaa, reunapala, toisella pinnalla lasitusta	1
16	6	Ruskeanharmaa multa	0-5 cm	Modernia lasia, 1 ruskea astialasin pala ja 1 kirkas tasolasin pala	2
16	6	Ruskeanharmaa multa	0-5 cm	Tiiltä	4
16	6	Ruskeanharmaa multa	0-5 cm	Kuonaa	2
16	6	Ruskeanharmaa multa	0-5 cm	Muovia??	1
17	6	Harmaa savimulta	10-15 cm	Punasavikeramiikkaa, modernia	2
17	6	Harmaa savimulta	10-15 cm	Posliinia, modernia	1
17	6	Harmaa savimulta	10-15 cm	Lasia, vihreää	1
17	6	Harmaa savimulta	10-15 cm	Rautanauvoja	2
17	6	Harmaa savimulta	10-15 cm	Kuonaa	1
17	6	Harmaa savimulta	10-15 cm	Laastia	1
18	6	Harmaa savimulta	15-20 cm	Punasavikeramiikkaa, modernia	6
18	6	Harmaa savimulta	15-20 cm	Lasia, vihreää tasolasia	1
18	6	Harmaa savimulta	15-20 cm	Rautanauvoja	3
18	6	Harmaa savimulta	15-20 cm	Palanutta luuta	1
18	6	Harmaa savimulta	15-20 cm	Tiiltä	1
	KK 7				
19	7	Tummanharmaa soransekainen multa	20-25 cm	Kuonaa	6
20	7	Soransekainen ruskeanharmaa multa	25-30 cm	Kuonaa	2
21	7	Soransekainen ruskeanharmaa multa	30-35 cm	Kuonaa	8
22	7	Soransekainen ruskeanharmaa multa	35-40 cm	Kuonaa, yhdessä palassa kivihiiltä (?)	3
23	7	Soransekainen ruskeanharmaa multa	40-45 cm	Modernia lasia, vaalean ruskeaa astialasia	1
23	7	Soransekainen ruskeanharmaa multa	40-45 cm	Kuonaa	4
24	7	Ruskeanharmaa hiekkamulta/hiekka	75-80 cm	Fajanssia, modernia	1
24	7	Ruskeanharmaa hiekkamulta/hiekka	75-80 cm	Rautanauula, huopanauula	1
25	7, E-reuna	Ruskeanharmaa hiekkamulta/hiekka	80-85 cm	Lasia, vihreää astialasia	1
26	7, E-osa	Ruskeanharmaa hiekkamulta/hiekka	85-90 cm	Rautanaulan katkelma (kärkiosa)	1

NOKIA, NOKIAN KARTANO					
Arkeologinen koekaivaus 2009					
Luettelo kaikista talteen otetuista löydöistä					
Luetteloineet T. Tiainen ja V. Adel					
Alustava nro	Koekuoppa	Konteksti	Syvyys	Laji	kpl
27	7	Ruskeanharmaa hiekkamulta/hiekka	90-95 cm	Fajanssia	1
27	7	Ruskeanharmaa hiekkamulta/hiekka	90-95 cm	Lasia, kirkasta astialasia	1
	KK 8				
28	8	Tummanruskea hiekkamulta	5-10 cm	Punasavikeramiikkaa, modernia, reunapala	1
28	8	Tummanruskea hiekkamulta	5-10 cm	Punasavikeramiikkaa, modernia, pohjapala	1
28	8	Tummanruskea hiekkamulta	5-10 cm	Punasavikeramiikkaa, modernia	1
28	8	Tummanruskea hiekkamulta	5-10 cm	Fajanssia, lasituksessa sinistä koristelua	13
28	8	Tummanruskea hiekkamulta	5-10 cm	Lasia, 4 kirkasta tasolasin palaa ja 1 vihreä tasolasin pala	5
28	8	Tummanruskea hiekkamulta	5-10 cm	Rautanauvoja, taottuja (1800-l. ?)	2
28	8	Tummanruskea hiekkamulta	5-10 cm	Tiiltä	2
29	8	Tummanruskea hiekkamulta	10-15 cm	Punasavikeramiikkaa, reunapaloja, modernia	2
29	8	Tummanruskea hiekkamulta	10-15 cm	Punasavikeramiikkaa	4
29	8	Tummanruskea hiekkamulta	10-15 cm	Fajanssia	1
29	8	Tummanruskea hiekkamulta	10-15 cm	Lasia, vihreää taso- ja astialasia	7
29	8	Tummanruskea hiekkamulta	10-15 cm	Tiiltä	3
29	8	Tummanruskea hiekkamulta	10-15 cm	Kalkkilaastia	1
30	8	Ruskea hiekkamulta	15-20 cm	Lasia, 4 vihreää ja 1 kirkas tasolasin pala	5
30	8	Ruskea hiekkamulta	15-20 cm	Tiiltä	2
	KK 9				
31	9	Turve	0-5 cm	Punasavikeramiikkaa, modernia	1
31	9	Turve	0-5 cm	Fajanssia	6
31	9	Turve	0-5 cm	Lasia, 2 ohutta, vihertävää ja 2 kirkasta tasolasin palaa	4
31	9	Turve	0-5 cm	Rautanauja, taottu	1
31	9	Turve	0-5 cm	Kalkkilaastia	1
32	9	Ruskeanharmaa savimulta	5-10 cm	Punasavikeramiikkaa, modernia, reunapaloja, toisessa palassa lasitusta	2
32	9	Ruskeanharmaa savimulta	5-10 cm	Punasavikeramiikkaa, modernia	16
32	9	Ruskeanharmaa savimulta	5-10 cm	Fajanssia, yhdessä palassa sinistä koristelua	4
32	9	Ruskeanharmaa savimulta	5-10 cm	Lasia, 17 vihertävää, 6 kellertävää ohutta sekä 2 kirkasta, modernia tasolasin palaa	26
32	9	Ruskeanharmaa savimulta	5-10 cm	Rautanauvoja	3
32	9	Ruskeanharmaa savimulta	5-10 cm	Tiiltä	10
33	9	Ruskeanharmaa savimulta	10-15 cm	Punasavikeramiikkaa, modernia, pohjapala	1
33	9	Ruskeanharmaa savimulta	10-15 cm	Punasavikeramiikkaa, modernia	2
33	9	Ruskeanharmaa savimulta	10-15 cm	Lasia, vihreää tasolasia	1
34	9, E-osa	Ruskeanharmaa savimulta	15-20 cm	Punasavikeramiikkaa, modernia, reunapala	1

NOKIA, NOKIAN KARTANO					
Arkeologinen koekaivaus 2009					
Luettelo kaikista talteen otetuista löydöistä					
Luetteloineet T. Tiainen ja V. Adel					
Alustava nro	Koekuoppa	Konteksti	Syvyys	Laji	kpl
34	9, E-osa	Ruskeanharmaa savimulta	15-20 cm	Punasavikeramiikkaa	4
34	9, E-osa	Ruskeanharmaa savimulta	15-20 cm	Lasia, 12 vihertävää ja 2 väritöntä tasolasin palaa sekä 2 kirkasta astialasin palaa	16
34	9, E-osa	Ruskeanharmaa savimulta	15-20 cm	Rautanaulan katkelmia	2
35	9, E-osa	Harmaa savimulta	20-25 cm	Punasavikeramiikkaa, modernia, reunapala	1
35	9, E-osa	Harmaa savimulta	20-25 cm	Punasavikeramiikkaa, modernia	7
35	9, E-osa	Harmaa savimulta	20-25 cm	Lasia, 10 vihertävää ja 2 väritöntä tasolasin palaa	12
35	9, E-osa	Harmaa savimulta	20-25 cm	Rautanaula	1
35	9, E-osa	Harmaa savimulta	20-25 cm	Tiiltä, huonosti poltettua	1
36	9, keskiosa	Ruskea hiekkamulta	20-25 cm	Rautainen ovensalpa	1
37	9, E-reuna	Harmaa savimulta	25-35 cm	Punasavikeramiikkaa, modernia, reunapala	1
37	9, E-reuna	Harmaa savimulta	25-35 cm	Punasavikeramiikkaa, modernia, pohjapala	1
37	9, E-reuna	Harmaa savimulta	25-35 cm	Punasavikeramiikkaa, modernia	1
37	9, E-reuna	Harmaa savimulta	25-35 cm	Lasia, 3 vihreää tasolasin palaa	3
37	9, E-reuna	Harmaa savimulta	25-35 cm	Rautanaula	1
37	9, E-reuna	Harmaa savimulta	25-35 cm	Tiiltä	1
38	9	Ruskea hiekkamulta	25-35 cm	Lasia, 1 vihreä sekä 1 kirkas tasolasin pala	2
38	9	Ruskea hiekkamulta	25-35 cm	Tiiltä	1
39	9, S-reuna	Ruskea hiekkamulta	20-35 cm	Lasia, 1 vihreä sekä 1 kirkas tasolasin pala	2
39	9, S-reuna	Ruskea hiekkamulta	20-35 cm	Rei'itetyn kupariseosnauhan (vanteen?) pala; paino 0,9 g	1
39	9, S-reuna	Ruskea hiekkamulta	20-35 cm	Tiiltä	1
40	9	Vaalean ruskea hiekka	35-40 cm	Punasavikeramiikkaa	1
40	9	Vaalean ruskea hiekka	35-40 cm	Lasia, 1 vihreä sekä 2 kirkasta tasolasin palaa. Yhdessä palassa retusointia.	3
40	9	Vaalean ruskea hiekka	35-40 cm	Rautanaulan katkelma?	1
40	9	Vaalean ruskea hiekka	35-40 cm	Tiiltä	1
41	9	Vaalean ruskea hiekka	40-45 cm	Punasavikeramiikkaa	1
41	9	Vaalean ruskea hiekka	40-45 cm	Lasia, 2 kirkasta tasolasin palaa	2
42	9	Vaalean ruskea hiekka	45-50 cm	Lasia, 1 vihreä tasolasin pala	1
	KK 10				
43	10	Ruskeanharmaa savimulta	5-10 cm	Punasavikeramiikkaa, toisella pinnalla ruskeaa lasitusta	1
43	10	Ruskeanharmaa savimulta	5-10 cm	Rautanaula, huopanaula	1
43	10	Ruskeanharmaa savimulta	5-10 cm	Tiiltä?	1
44	10	Ruskeanharmaa savimulta	10-15 cm	Lasia, palanutta vihreää tasolasia	1
44	10	Ruskeanharmaa savimulta	10-15 cm	Rautanaula	1
45	10	Ruskeanharmaa savimulta	15-20 cm	Punasavikeramiikkaa, modernia	3

NOKIA, NOKIAN KARTANO					
Arkeologinen koekaivaus 2009					
Luettelo kaikista talteen otetuista löydöistä					
Luettelointeet T. Tiainen ja V. Adel					
Alustava nro	Koekuoppa	Konteksti	Syvyys	Laji	kpl
45	10	Ruskeanharmaa savimulta	15-20 cm	Lasia, 3 vihreää tasolasin palaa sekä 1 sulanut, vihreä astialasin pala	4
45	10	Ruskeanharmaa savimulta	15-20 cm	1 penni vuodelta 1866	1
45	10	Ruskeanharmaa savimulta	15-20 cm	Kattohuopaa	1
45	10	Ruskeanharmaa savimulta	15-20 cm	Luuta	1
45	10	Ruskeanharmaa savimulta	15-20 cm	Palanutta luuta	2
45	10	Ruskeanharmaa savimulta	15-20 cm	Kivihiihtä	1
45	10	Ruskeanharmaa savimulta	15-20 cm	Tiiltä	1
46	10	Harmaanruskea hiekkamulta	20-25 cm	Punasavikeramiikkaa, modernia	1
46	10	Harmaanruskea hiekkamulta	20-25 cm	Lasia, 2 vihertävää tasolasin palaa	2
46	10	Harmaanruskea hiekkamulta	20-25 cm	Rautanaula	1
46	10	Harmaanruskea hiekkamulta	20-25 cm	Piitä	1
46	10	Harmaanruskea hiekkamulta	20-25 cm	Tiiltä	1
47	10	Harmaanruskea hiekkamulta	25-30 cm	Lasia, 2 vihreää tasolasin palaa	2
47	10	Harmaanruskea hiekkamulta	25-30 cm	Rautanauvoja	3
47	10	Harmaanruskea hiekkamulta	25-30 cm	Luuta, hammas	1
47	10	Harmaanruskea hiekkamulta	25-30 cm	Kuonaa	1
48	10, N-osa	Harmaanruskea hiekkamulta	30-40 cm	Punasavikeramiikkaa, modernia, reunapala	1
48	10, N-osa	Harmaanruskea hiekkamulta	30-40 cm	Punasavikeramiikkaa, toisella pinnalla ruskeanvihreää lasitusta	1
48	10, N-osa	Harmaanruskea hiekkamulta	30-40 cm	Lasia, 1 oliivinvihreä astialasin pala	1
	KK 11				
49	11	Ruskea hiekkamulta	5-10 cm	Lasia, 5 vihreää tasolasin palaa	5
50	11	Ruskea hiekkamulta	10-15 cm	Punasavikeramiikkaa, reunapala, lasitusta	1
50	11	Ruskea hiekkamulta	10-15 cm	Lasia, 7 vihreää sekä 1 kirkas tasolasin palaa	8
51	11	Ruskea hiekkamulta	15-20 cm	Lasia, 1 vihreä astialasin pala	1
51	11	Ruskea hiekkamulta	15-20 cm	Lasia, 4 vihreää sekä 1 kirkas tasolasin pala	5
52	11	Ruskea hiekkamulta	15-20 cm	Lasia, 2 vihreää tasolasin palaa	2
52	11	Ruskea hiekkamulta	15-20 cm	Tiiltä	1
53	11	Ruskea hiekkamulta (pohja)	20-25 cm	Lasia, 1 vihreä tasolasin pala	1
	KK 12				
55	12	Ruskea hiekkamulta	15-20 cm	Kuonaa	3
56	12	Savimulta	15 cm	Punasavikeramiikkaa, modernia	1
57	12	Harmaanruskea hiekkamulta	20-25 cm	Punasavikeramiikkaa, toisella pinnalla ruskeaa lasitusta	1
57	12	Harmaanruskea hiekkamulta	20-25 cm	Lasia, 1 vihreä tasolasin pala	1
57	12	Harmaanruskea hiekkamulta	20-25 cm	Tiiltä	3
57B	12	Ruskea hiekkamulta	25-30 cm	Fajanssia, modernia	1

NOKIA, NOKIAN KARTANO					
Arkeologinen koekaivaus 2009					
Luettelo kaikista talteen otetuista löydöistä					
Luetteloineet T. Tiainen ja V. Adel					
Alustava nro	Koekuoppa	Konteksti	Syvyys	Laji	kpl
57B	12	Ruskea hiekkamulta	25-30 cm	Rautanuloja, 1 keskiaikainen?	2
	KK 13				
58	13	Ruskeanharmaa savimulta	5-10 cm	Punasavikeramiikka, yhdellä pinnalla vaaleankeltaista lasitusta	1
58	13	Ruskeanharmaa savimulta	5-10 cm	Tiiltä	1
59	13	Harmaanruskea savimulta	10-15 cm	Fajanssia, modernia	1
59	13	Harmaanruskea savimulta	10-15 cm	Rautanaula, moderni	1
59	13	Harmaanruskea savimulta	10-15 cm	Tiiltä	3
60	13	Ruskeanharmaa savimulta	15-20 cm	Punasavikeramiikkaa, modernia	2
60	13	Ruskeanharmaa savimulta	15-20 cm	Piitä	1
61	13	Ruskeanharmaa savimulta	25-30 cm	Fajanssia, toisella pinnalla sinimustaa koristelua	1
61	13	Ruskeanharmaa savimulta	25-30 cm	Rautanaulan katkelmia	2
61	13	Ruskeanharmaa savimulta	25-30 cm	Luuta, hammas	1
62	13	Ruskeanharmaa savimulta	30-35 cm	Hylsy, reunasytteenen; paino 0,7 g	1
62B	13	Ruskea multa/vaalea hiekka (kaivannon täyttö)	40-45 cm	Lasia, 1 kirkas tasolasin pala. Voimakkaasti irisoitunut. Yhdellä laidalla retusointi?	1
62B	13	Ruskea multa/vaalea hiekka (kaivannon täyttö)	40-45 cm	Rautanaula	1
63	13	Harmaantummanruskea hiekkamulta	45-50 cm	Punasavikeramiikkaa, pohjapala? Kummallakin pinnalla maalausta/lasitusta	1
63	13	Harmaantummanruskea hiekkamulta	45-50 cm	Fajanssia/kaakelin pala	1
63	13	Harmaantummanruskea hiekkamulta	45-50 cm	Lasia, 1 vihreä tasolasin pala	1
63	13	Harmaantummanruskea hiekkamulta	45-50 cm	Rautanaula	1
63	13	Harmaantummanruskea hiekkamulta	45-50 cm	Rautakuonaa	1
64	13, keskiosa	Vaalea hiekka (kaivannon täyttö)	85-90 cm	Lasia, 1 vihreä tasolasin pala	1
65	13, keskiosa	Sekoittunut hiekka (kaivannon täyttö)	90-95 cm	Punasavikeramiikkaa, modernia	1
65	13, keskiosa	Sekoittunut hiekka (kaivannon täyttö)	90-95 cm	Tiiltä	1
66	13, keskiosa	Sekoittunut hiekka (kaivannon täyttö)	95-100 cm	Rautanaula	1
	KK 14				
67	14	Ruskeanharmaa savipitoinen multa	10-15 cm	Punasavikeramiikkaa, modernia	1
67	14	Ruskeanharmaa savipitoinen multa	10-15 cm	Fajanssia	1
67	14	Ruskeanharmaa savipitoinen multa	10-15 cm	Rautanaulan katkelmia	4
68	14	Ruskeanharmaa savipitoinen multa	15-20 cm	Punasavikeramiikkaa, modernia	3
68	14	Ruskeanharmaa savipitoinen multa	15-20 cm	Rautanaulan katkelmia	2
69	14	Ruskeanharmaa savipitoinen multa	20-30 cm	Punasavikeramiikkaa, modernia	2
69	14	Ruskeanharmaa savipitoinen multa	20-30 cm	Rautanaula, taottu; paino 13,7 g	1
69	14	Ruskeanharmaa savipitoinen multa	20-30 cm	Tiiltä	2

NOKIA, NOKIAN KARTANO					
Arkeologinen koekaivaus 2009					
Luettelo kaikista talteen otetuista löydöistä					
Luetteloineet T. Tiainen ja V. Adel					
Alustava nro	Koekuoppa	Konteksti	Syvyys	Laji	kpl
69B	14	Keltainen hiekka	55-60 cm	Kvartsikaavin, ruusukvartsia	1
	KK 15				
70	15	Harmaa savimulta	15-20 cm	Punasavikeramiikkaa	1
70	15	Harmaa savimulta	15-20 cm	Lasia, vihreää tasolasia	2
70	15	Harmaa savimulta	15-20 cm	Rautanauvoja	2
71	15	Harmaa savi	40-45 cm	Punasavikeramiikkaa	1
71	15	Harmaa savi	40-45 cm	Fajanssia	3
71	15	Harmaa savi	40-45 cm	Tiiltä/palanutta savea	6
72	15, NE-osa	Ruskeanharmaa multa	45-50 cm	Lasia, vihertävää, ohutta tasolasia	1
73	15, NE-osa	Ruskeanharmaa multa	50-55 cm	Lasia, vihertävää, ohutta tasolasia (2 kpl) ja paksumpaa astialasia (1 kpl)	3
74	15	Ruskeanharmaa multa	55-60 cm	Rautanauja/koukku	1
74	15	Ruskeanharmaa multa	55-60 cm	Tiiltä	1
75	15	Ruskeanharmaa multa	60-65 cm	Liitupiipun pesän pala	1
	KK 16				
76	16	Tummanharmaa multa	5-10 cm	Punasavikeramiikkaa, modernia, reunapala	1
76	16	Tummanharmaa multa	5-10 cm	Lasia, vihertävää tasolasia (pieni siru)	1
77	16	Harmaa savimulta	10-15 cm	Punasavikeramiikkaa/kaakeli?, toisella pinnalla lasitusta/maalausta	1
78	16	Harmaa savimulta	15-20 cm	Palanutta luuta	3
78	16	Harmaa savimulta	15-20 cm	Piitä	1
79	16	Harmaa savimulta	20-25 cm	Punasavikeramiikkaa, toisella pinnalla lasitusta/maalausta	1
	KK 17				
80	17	Ruskeanharmaa savimulta	5-10 cm	Fajanssia	1
80	17	Ruskeanharmaa savimulta	5-10 cm	Lasia, 2 vihreää tasolasin palaa	2
81	17	Ruskeanharmaa savimulta	10-15 cm	Punasavikeramiikkaa, modernia (kattotiilen tai salaojaputken pala)	1
81	17	Ruskeanharmaa savimulta	10-15 cm	Fajanssia	1
81	17	Ruskeanharmaa savimulta	10-15 cm	Rautanauvoja, moderneja	2
81	17	Ruskeanharmaa savimulta	10-15 cm	Palanutta luuta	1
82	17	Ruskeanharmaa savimulta	10-15 cm	Fajanssia	1
82	17	Ruskeanharmaa savimulta	10-15 cm	Rautanauvoja	2
83	17	Ruskeanharmaa savimulta	15-20 cm	Punasavikeramiikkaa, sisäpinnalla lasitusta	1
83	17	Ruskeanharmaa savimulta	15-20 cm	Palanutta luuta	2
84	17	Harmaa savi	20-25 cm	Palanutta luuta	1
85	17	Harmaa savi	30-35 cm	Rautanauja?	1
	KK 18				
86	18	Ruskehtavanharmaa, savipitoinen multa	5-10 cm	Lasia, 1 vihreä ja 1 kirkas astialasin pala + 1 kirkas, maalattu tasolasin pala	3

NOKIA, NOKIAN KARTANO					
Arkeologinen koekaivaus 2009					
Luettelo kaikista talteen otetuista löydöistä					
Luetteloineet T. Tiainen ja V. Adel					
Alustava nro	Koekuoppa	Konteksti	Syvyys	Laji	kpl
86	18	Ruskehtavanharmaa, savipitoinen multa	5-10 cm	Rautanauloja, moderneja	2
87	18	Ruskehtavanharmaa, savipitoinen multa	10-15 cm	Fajanssia	1
88	18	Ruskehtavanharmaa, savipitoinen multa	15-20 cm	Lasia, 5 vihreää tasolasin palaa	5
88	18	Ruskehtavanharmaa, savipitoinen multa	15-20 cm	2 liitupiipun pesän palaa. Palojen ulkoreunoissa näkyvissä koristelua	2
88	18	Ruskehtavanharmaa, savipitoinen multa	15-20 cm	Palanutta luuta	2
89	18	Ruskehtavanharmaa, savipitoinen multa	20-25 cm	Punasavikeramiikkaa, toisessa palassa valkoista koristelua	2
89	18	Ruskehtavanharmaa, savipitoinen multa	20-25 cm	Lasia, 5 vihreää tasolasin palaa	5
89	18	Ruskehtavanharmaa, savipitoinen multa	20-25 cm	Rautanaulan katkelma	1
89	18	Ruskehtavanharmaa, savipitoinen multa	20-25 cm	Piitä	1
89	18	Ruskehtavanharmaa, savipitoinen multa	20-25 cm	Kuonaantunut tiilenpala	1
90	18	Ruskehtavanharmaa, savipitoinen multa	25-30 cm	Punasavikeramiikkaa, toisella pinnalla tumman ruskeaa lasitusta	1
90	18	Ruskehtavanharmaa, savipitoinen multa	25-30 cm	Ikkunalaastia	2
90	18	Ruskehtavanharmaa, savipitoinen multa	25-30 cm	Lasia, 3 vihreää tasolasin palaa	3
90	18	Ruskehtavanharmaa, savipitoinen multa	25-30 cm	Palanutta luuta	1
90B	18	Ruskehtavanharmaa, savipitoinen multa	30-35 cm	Lasia, 6 vihreää tasolasin palaa	6
90B	18	Ruskehtavanharmaa, savipitoinen multa	30-35 cm	Lyijyesineen? Katkelma	1
90B	18	Ruskehtavanharmaa, savipitoinen multa	30-35 cm	Palanutta luuta	1
90B	18	Ruskehtavanharmaa, savipitoinen multa	30-35 cm	Luuta	2
90C	18	Ruskehtavanharmaa, savipitoinen multa	35-40 cm	Kivisavikeramiikkaa, ulkopinnalla lasitus	1
91	18	Kellertävän vaaleanharmaa hieta/hiesu	40-45 cm	Lasia, 1 vihreä tasolasin pala	1
91	18	Kellertävän vaaleanharmaa hieta/hiesu	40-45 cm	Tiiltä/palanutta savea	1
	KK 20				
92	20	Harmaa savimulta	5-10 cm	Rautanaula; paino 27,7 g	1
93	20	Harmaa savimulta	10-15 cm	Fajanssia, toisessa palassa sinistä koristelua	2
93	20	Harmaa savimulta	10-15 cm	Lasia, 2 vihreää tasolasin palaa	2
93	20	Harmaa savimulta	10-15 cm	Rautanaula; paino 15,4 g	1
93	20	Harmaa savimulta	10-15 cm	Rautaesine, solki? paino 12,4 g	1
93	20	Harmaa savimulta	10-15 cm	Tiiltä/palanutta savea	1
94	20	Ruskeanharmaa hiekkamulta	15-20 cm	Fajanssia	21
94	20	Ruskeanharmaa hiekkamulta	15-20 cm	Lasia, 9 vihreää ja 1 kirkas tasolasin pala	10
94	20	Ruskeanharmaa hiekkamulta	15-20 cm	Rautanaula, moderni	1
94	20	Ruskeanharmaa hiekkamulta	15-20 cm	Palanutta luuta	2
94	20	Ruskeanharmaa hiekkamulta	15-20 cm	Savilaastia, hiekkaa sekoitteena; paino 66,7 g	5
94	20	Ruskeanharmaa hiekkamulta	15-20 cm	Tiiltä	2

NOKIA, NOKIAN KARTANO					
Arkeologinen koekaivaus 2009					
Luettelo kaikista talteen otetuista löydöistä					
Luetteloineet T. Tiainen ja V. Adel					
Alustava nro	Koekuoppa	Konteksti	Syvyys	Laji	kpl
95	20	Ruskeanharmaa hiekkamulta	15-20 cm	Lasia, 8 vihreää, ohutta tasolasin palaa sekä 1 ruskea pullolasin pala	9
96	20	Harmaanruskea hiekkamulta/keltainen hiekka (raja)	20-25 cm	Palanutta savilaastia/huonosti poltettu tiiltä? paino 4,4 g	3
97	20, E-osa	Harmaanruskea hiekkamulta/keltainen hiekka (raja), kivirakenne(?)	20-25 cm	Lasia, 1 vihreän tasolasin pala	1
97	20, E-osa	Harmaanruskea hiekkamulta/keltainen hiekka (raja), kivirakenne(?)	20-25 cm	Palanutta tiiltä?	1
97	20, E-osa	Harmaanruskea hiekkamulta/keltainen hiekka (raja), kivirakenne(?)	20-25 cm	Tiiltä	3
97	20, E-osa	Harmaanruskea hiekkamulta/keltainen hiekka (raja), kivirakenne(?)	20-25 cm	Hiiltä	3
98	20, SE-kulma	Harmaanruskea hiekkamulta (pohjaosa), kivirakenne(?)	21-22 cm	Rautanauvoja	2
99	20	Harmaanruskea hiekkamulta/keltainen hiekka (raja)	25-30 cm	Palanutta tiiltä?	1
99	20	Harmaanruskea hiekkamulta/keltainen hiekka (raja)	25-30 cm	Tiiltä	1
99	20	Harmaanruskea hiekkamulta/keltainen hiekka (raja)	25-30 cm	Hiiltä	1
	KK 19				
100	19	Harmaanruskea hiekkamulta	5-10 cm	Punasavikeramiikkaa/kaakelia, paloissa tummaa ja vaaleaa koristelasitusta	2
100	19	Harmaanruskea hiekkamulta	5-10 cm	Fajanssia	5
100	19	Harmaanruskea hiekkamulta	5-10 cm	Lasia, 1 vihreä tasolasin pala	1
100	19	Harmaanruskea hiekkamulta	5-10 cm	Rautanaulan katkelmia	2
100	19	Harmaanruskea hiekkamulta	5-10 cm	Piitä	1
	KK 21				
101	21	Ruskehtavanharmaa savimulta	10-15 cm	Kuonaa	2
102	21	Ruskehtavanharmaa savimulta	15-20 cm	Punasavikeramiikkaa, reunapala. Pinnassa lasitusta sekä valkoista koristemaalausta	1
103	21	Ruskehtavanharmaa savimulta	20-25 cm	Punasavikeramiikkaa, toisella pinnalla ruskeaa lasitusta	1
103	21	Ruskehtavanharmaa savimulta	20-25 cm	Lasia	2
103	21	Ruskehtavanharmaa savimulta	20-25 cm	Rautanaulan katkelma	1
103	21	Ruskehtavanharmaa savimulta	20-25 cm	Palanutta luuta	1

NOKIA, NOKIAN KARTANO					
Arkeologinen koekaivaus 2009					
Luettelo kaikista talteen otetuista löydöistä					
Luetteloineet T. Tiainen ja V. Adel					
Alustava nro	Koekuoppa	Konteksti	Syvyys	Laji	kpl
104	21	Ruskehtavanharmaa savimulta	25-30 cm	Punasavikeramiikkaa, 1 kpl modernia, toisessa palassa valkoista maalausta	2
104	21	Ruskehtavanharmaa savimulta	25-30 cm	Lasia, 2 vihreää tasolasin palaa sekä 1 vihreä astialasin pala	3
104	21	Ruskehtavanharmaa savimulta	25-30 cm	Rautanauvoja, moderneja	2
104	21	Ruskehtavanharmaa savimulta	25-30 cm	Luuta	1
104	21	Ruskehtavanharmaa savimulta	25-30 cm	Palanutta tiiltä?	1
105	21	Ruskehtavanharmaa savimulta	30-35 cm	Punasavikeramiikkaa, reunapala. Valkoista maalausta sekä lasitetta	1
105	21	Ruskehtavanharmaa savimulta	30-35 cm	Punasavikeramiikkaa, yhdessä palassa ruskeaa lasitusta, muut ainakin moderneja	5
105	21	Ruskehtavanharmaa savimulta	30-35 cm	Fajanssia, toisella puolella sinistä koristelua	1
105	21	Ruskehtavanharmaa savimulta	30-35 cm	Lasia, vihreää astialasia	1
105	21	Ruskehtavanharmaa savimulta	30-35 cm	Rautaesineen katkelma; paino 21,7 g	1
105	21	Ruskehtavanharmaa savimulta	30-35 cm	Rautanauvoja; paino 22,4 ja 6,7 g	2
105	21	Ruskehtavanharmaa savimulta	30-35 cm	Palanutta luuta	1
105	21	Ruskehtavanharmaa savimulta	30-35 cm	Luuta	3
106	21	Ruskeanharmaa, tumma hiekkamulta	35-40 cm	Punasavikeramiikkaa, modernia	2
106	21	Ruskeanharmaa, tumma hiekkamulta	35-40 cm	Fajanssia, toisella puolella sinistä koristelua	1
106	21	Ruskeanharmaa, tumma hiekkamulta	35-40 cm	Rautalevyn katkelma	1
106	21	Ruskeanharmaa, tumma hiekkamulta	35-40 cm	Rautanauvoja; paino 8,0 g	2
106	21	Ruskeanharmaa, tumma hiekkamulta	35-40 cm	Kvartsia	1
107A	21, NW-kulma	Ruskeanharmaa hiekkamulta, x = 80 cm, y = 15 cm	43 cm	Kupariraha, 1740-luvulta, ruotsalainen	1
107	21	Ruskeanharmaa hiekkamulta	40-45 cm	Punasavikeramiikkaa	1
107	21	Ruskeanharmaa hiekkamulta	40-45 cm	Fajanssia, 2 palassa harmaata koristemaalausta	8
107	21	Ruskeanharmaa hiekkamulta	40-45 cm	Lasia, 2 vihreää ja 1 kirkas tasolasin pala sekä 2 vihreää astialasin palaa	5
107	21	Ruskeanharmaa hiekkamulta	40-45 cm	Rautanauvoja, 2 modernia	4
107	21	Ruskeanharmaa hiekkamulta	40-45 cm	Palanutta luuta	1
108	21	Ruskea/harmaanruskea hiekkamulta	45-50 cm	Fajanssia, toisella pinnalla sinistä koristelua	1
108	21	Ruskea/harmaanruskea hiekkamulta	45-50 cm	Lasia, 2 vihreää, ohutta tasolasin palaa sekä 1 vihreä astialasin pala	3
108	21	Ruskea/harmaanruskea hiekkamulta	45-50 cm	Rautanaulan katkelma	1
108	21	Ruskea/harmaanruskea hiekkamulta	45-50 cm	Luuta	1
109	21	Ruskea/harmaanruskea hiekkamulta	50-55 cm	Fajanssia	1
109	21	Ruskea hiekkamulta	50-55 cm	Lasia, 1 vihreä tasolasin pala sekä 1 vihreä astialasin pala	2
109	21	Ruskea hiekkamulta	50-55 cm	Rautanauja; paino 15,3 g	1
109	21	Ruskea hiekkamulta	50-55 cm	Huonosti poltettua tiiltä/palanutta savilaastia; paino 65,3 g	15

NOKIA, NOKIAN KARTANO					
Arkeologinen koekaivaus 2009					
Luettelo kaikista talteen otetuista löydöistä					
Luetteloineet T. Tiainen ja V. Adel					
Alustava nro	Koekuoppa	Konteksti	Syvyys	Laji	kpl
110	21	Tummankeltainen/vaaleanruskea hiekka	55-60 cm	Palanutta savilaastia?	1
110	21	Tummankeltainen/vaaleanruskea hiekka	55-60 cm	Tiiltä	3
110	21	Tummankeltainen/vaaleanruskea hiekka	55-60 cm	Kuonaa	1
110	21	Tummankeltainen/vaaleanruskea hiekka	55-60 cm	Hiiltä	4
111	21, NE-kulma	Ruskea hiikkamulta	55-60 cm	Huonosti poltettua tiiltä/palanutta savilaastia	6
111	21, NE-kulma	Ruskea hiikkamulta	55-60 cm	Tiiltä	1
112	21	Tumman keltainen hiekka	60-65 cm	Lasia, 1 vihertävä, ohut tasolasin pala	1
112	21	Tumman keltainen hiekka	60-65 cm	Tiiltä	5
113	21	Profiilit	40-65 cm	Rautanaula	1
113	21	Profiilit	40-65 cm	Tiiltä	8
	KK 22				
115	22	Ruskean vaaleanharmaa multa	10-20 cm	Punasavikeramiikkaa, yhdessä palassa vihreää lasitusta	4
115	22	Ruskean vaaleanharmaa multa	10-20 cm	Fajanssia, toisella pinnalla mustaa koristelua	1
115	22	Ruskean vaaleanharmaa multa	10-20 cm	Lasia, kirkasta tasolasia	1
115	22	Ruskean vaaleanharmaa multa	10-20 cm	Pronssi-/kuperiketjun katkelma	1
115	22	Ruskean vaaleanharmaa multa	10-20 cm	Rautanauulojen paloja	4
115	22	Ruskean vaaleanharmaa multa	10-20 cm	Kuonaa	2
116	22	Ruskeanharmaa hiikkamulta	20-25 cm	Punasavikeramiikkaa/tiiltä	1
116	22	Ruskeanharmaa hiikkamulta	20-25 cm	Rautatappi	1
116	22	Ruskeanharmaa hiikkamulta	20-25 cm	Rautanauvoja	4
117	22	Ruskeanharmaa hiikkamulta	25-30 cm	Punasavikeramiikkaa/tiiltä	3
117	22	Ruskeanharmaa hiikkamulta	25-30 cm	Lasia, vihreää astialasia	1
117	22	Ruskeanharmaa hiikkamulta	25-30 cm	Rautanauvoja	6
117	22	Ruskeanharmaa hiikkamulta	25-30 cm	Luuta	4
117	22	Ruskeanharmaa hiikkamulta	25-30 cm	Palanutta tiiltä/kuonaa	1
118	22, S-osa	Ruskeanharmaa hiikkamulta	30-35 cm	Fajanssia	1
118	22, S-osa	Ruskeanharmaa hiikkamulta	30-35 cm	Luuta	9
119	22	Harmahtavan keltainen hiekka	25-40 cm	Rautanauvoja, moderneja	2
120	22	Harmahtavan keltainen hiekka	40-45 cm	Lasia, 1 vihreä astialasin pala sekä 1 vihreä tasolasin pala	2
121	22, NE-kulma	Ruskeanharmaa hiikkamulta, kiven alta	40-50 cm	Punasavikeramiikkaa	1
121	22, NE-kulma	Ruskeanharmaa hiikkamulta, kiven alta	40-50 cm	Luuta	8
121	22, NE-kulma	Ruskeanharmaa hiikkamulta, kiven alta	40-50 cm	Tiiltä	1
122	22	Harmahtavan keltainen hiekka	50-55 cm	Rautanaula, moderni	1
122	22	Harmahtavan keltainen hiekka	50-55 cm	Palanutta luuta	1

NOKIA, NOKIAN KARTANO					
Arkeologinen koekaivaus 2009					
Luettelo kaikista talteen otetuista löydöistä					
Luetteloineet T. Tiainen ja V. Adel					
Alustava nro	Koekuoppa	Konteksti	Syvyys	Laji	kpl
122	22	Harmahtavan keltainen hiekka	50-55 cm	Tiiltä	1
123	22	Harmahtavan keltainen hiekka	55-60 cm	Punasavikeramiikkaa?	1
123	22	Harmahtavan keltainen hiekka	55-60 cm	Fajanssia	1
123	22	Harmahtavan keltainen hiekka	55-60 cm	Rautanaula ja toisen kärkikatkelma; paino 36,8 g	2
124	22	Harmahtavan keltainen hiekka	60-65 cm	Rautanaula, moderni	1
125	22, keski- ja S-osa	Harmahtavan keltainen hiekka	65-70 cm	Lasia, ruskeaa astialasia	1
125	22, keski- ja S-osa	Harmahtavan keltainen hiekka	65-70 cm	Rautanauvoja, moderneja	3
125	22, keski- ja S-osa	Harmahtavan keltainen hiekka	65-70 cm	Palanutta luuta	1
125	22, keski- ja S-osa	Harmahtavan keltainen hiekka	65-70 cm	Luuta	1
125	22, keski- ja S-osa	Harmahtavan keltainen hiekka	65-70 cm	Tiiltä	1
126	22, keski- ja S-osa	Harmahtavan keltainen hiekka	70-75 cm	Punasavikeramiikkaa (kaakelin pala?)	1
126	22, keski- ja S-osa	Harmahtavan keltainen hiekka	70-75 cm	Rautanaula	1
126	22, keski- ja S-osa	Harmahtavan keltainen hiekka	70-75 cm	Rautanaulan katkelma?	1
126	22, keski- ja S-osa	Harmahtavan keltainen hiekka	70-75 cm	Tiiltä	1
127	22	Harmahtavan keltainen hiekka	75-80 cm	Punasavikeramiikkaa, toisella pinnalla ruskeaa ja keltaista lasitusta	1
127	22	Harmahtavan keltainen hiekka	75-80 cm	Lasia, kirkasta tasolasia	1
127	22	Harmahtavan keltainen hiekka	75-80 cm	Luuta	2
128	22/profiilit	Harmahtavan keltainen hiekka	50-90 cm	Lasia, yksi hieman kellertävä/vihertävä tasolasin pala sekä yksi sulanut vihreä astialasin pala	2
129	22	Harmahtavan keltainen hiekka	100-105	Rautanaula, moderni	1
	KK 23				
130	23	Ruskeantummanharmaa multa	5-10 cm	Punasavikeramiikkaa, modernia	2
130	23	Ruskeantummanharmaa multa	5-10 cm	Lasia, 1 vihertävä tasolasin pala ja 1 kirkas tasolasin pala, jossa maalausta (?)	2
131	23	Ruskeanharmaa hiekkamulta	15-20 cm	Rautanaulan katkelma	1
132	23	Ruskehtavan harmaa savimulta	20-25 cm	Rautanaula ja naulan kanta	2
133	23	Ruskehtavan harmaa savimulta	25-30 cm	Fajanssia, esineen katkelma, jossa mustaa koristelua	1
133	23	Ruskehtavan harmaa savimulta	25-30 cm	Rautaesineen katkelma	1
133	23	Ruskehtavan harmaa savimulta	25-30 cm	Rautanaula, hevosenkenkänaula	1
133	23	Ruskehtavan harmaa savimulta	25-30 cm	Luuta	2
134	23	Ruskehtavan harmaa savimulta	30-35 cm	Punasavikeramiikkaa, toisella pinnalla ruskeaa lasitusta	1
134	23	Ruskehtavan harmaa savimulta	30-35 cm	Lasia, 2 oliivinvihreää astialasin palaa ja 6 vihertävää, ohutta tasolasin palaa, yhdessä palassa retusointia	8

NOKIA, NOKIAN KARTANO					
Arkeologinen koekaivaus 2009					
Luettelo kaikista talteen otetuista löydöistä					
Luetteloineet T. Tiainen ja V. Adel					
Alustava nro	Koekuoppa	Konteksti	Syvyys	Laji	kpl
134	23	Ruskehtavan harmaa savimulta	30-35 cm	Rautanauvoja	5
135	23	Ruskehtavan harmaa savimulta	35-40 cm	Punasavikeramiikkaa, kattotiiltä/salaojaputken pala?	1
135	23	Ruskehtavan harmaa savimulta	35-40 cm	Fajanssia, sähköeristeen katkelma?	1
135	23	Ruskehtavan harmaa savimulta	35-40 cm	Lasia, 1 vihertävä, ohut tasolasin pala ja 1 ruskea pullolasin pala	2
135	23	Ruskehtavan harmaa savimulta	35-40 cm	Rautanauvoja ja niiden katkelmia	15
135	23	Ruskehtavan harmaa savimulta	35-40 cm	Luuta	2
136	23	Tummanharmaa, mullansekainen sora/tiilirakenteen purkukerros	40-45 cm	Punasavikeramiikkaa, toisella pinnalla vaaleaa lasitusta	1
136	23	Tummanharmaa, mullansekainen sora/tiilirakenteen purkukerros	40-45 cm	Rautanauvoja, moderneja, 1 hevosenkenkänaula	4
136	23	Tummanharmaa, mullansekainen sora/tiilirakenteen purkukerros	40-45 cm	Rautaesineen katkelma?	1
137	23	Ruskeanharmaa hiekkamulta	45-50 cm	Luuta	1
	PINTAPOIMINTA PELLOLTA				
54	Pintapöiminta pelloilta	Pintapöiminta pelloilta	-	Punasavikeramiikkaa, toisessa palassa vaalean ruskeaa lasitusta toisella pinnalla ja valkoista maalausta toisella pinnalla	2
54	Pintapöiminta pelloilta	Pintapöiminta pelloilta	-	Fajanssia/kaakelia?, lasitusta yhdellä pinnalla	1
54	Pintapöiminta pelloilta	Pintapöiminta pelloilta	-	Lasia, 1 vihreä pullolasin pala	1
54	Pintapöiminta pelloilta	Pintapöiminta pelloilta	-	Palanutta luuta	1
54	Pintapöiminta pelloilta	Pintapöiminta pelloilta	-	Tiiltä	2