



Hämeenkyrön kunta

## **HÄMEENKYRÖN HAJA-ASUTUSALUEEN SUUNNITELLUN VESI- HUOLTOLINJAN, ARKEOLOGINEN INVENTOINTI 2013**



**Kannen kuva: Lemmakkalan kylä ja peltoaukea kylän eteläpuolella.**

**SISÄLLYSLUETTELO**

1	Johdanto.....	2
2	Inventointialue ja sen tutkimushistoria .....	2
3	Menetelmät .....	4
3.1	Esityövaihe.....	4
3.2	Kenttätöiden toteuttaminen ja dokumentaatio .....	4
3.3	Alueen historiallisesta tiestöstä.....	6
4	Tulokset.....	6
5	Kohteet.....	8
	Muinaisjäännöskohteet .....	15
5.1	Kuotila (Kuotila) [uusi kohde] kulttuuriympäristökohde .....	15
5.2	Herttuala [1000017818] kiinteä muinajäännös .....	17
5.3	Yli-Raukola [108010020] kiinteä muinajäännös .....	18
5.4	Heinijärven koulu [1000006205] kiinteä muinajäännös .....	19
5.5	Pöllömäki [1000006399] kiinteä muinajäännös.....	20
5.6	Lemmakkala (Lemmakkala) [1000014105] kiinteä muinajäännös .....	21
	Kulttuuriympäristökohteet.....	23
5.7	Kyröspohja (Käkelä) [-] kulttuuriympäristökohde .....	23
5.8	Tokoinen (Tokois) [-] kulttuuriympäristökohde .....	25
5.9	Tuokkola (Tuokkola) [-] kulttuuriympäristökohde .....	26
5.10	[Tuokkola (Raipala) [-] kulttuuriympäristökohde] .....	26
	Muut kohteet .....	28
5.11	Miharinlampi [1000014109] löytöpaikat .....	28
5.12	Ala-Vakeri [1000006398] löytöpaikat .....	29
5.13	Mäkelä [1000006212] löytöpaikat.....	29
5.14	Kirno [1000006214] löytöpaikat.....	30
	Tärkeimpiä lähteitä: .....	31

## KARTAT

Kartta 1. Inventointialueen sijainti. MK 1 : 1 000 000. ....	1
Kartta 2. Inventoinnin osa-alueet 1, 2 ja 3. MK 1 : 100 000. ....	2
Kartta 3. Inventoinnin osa-alue 1 Hämeenkyrön keskusta – Kyröspohja. Ei mittakaavassa. ....	3
Kartta 4. Inventoinnin osa-alue 2 Laitila – Herttuala. Ei mittakaavassa. ....	3
Kartta 5. Inventoinnin osa-alue 3 Mahnala - Sasi Ei mittakaavassa. ....	4
Kartta 6. Maastossa tarkemmin tarkastetut alueet (punaisella). MK 1 : 50 000. ....	5
Kartta 7. Kartta kohteista. MK 1: 50 000. ....	9
Kartta 8. Alue 1: kohteet Tuokkola (Tuokkola) ja Tuokkola (Raipala). MK 1 : 10 000. ....	10
Kartta 9. Alue 1: kohteet Tokoinen (Tokois), Kuotila (Kuotila) ja Kyröspohja (Käkelä). MK 1 : 10 000. ....	11
Kartta 10. Alue 2: kohteet Herttuala, Kirmo, Yli-Raukola ja Heinijärven koulu. MK 1 : 10 000. ....	12
Kartta 11. Alue 2: kohteet Pöllömäki, Mäkelä ja Ala-Vakeri. MK 1 : 10 000. ....	13
Kartta 12. Alue 3: kohteet Lemmakkala (Lemmakkala) ja Miharinlampi. MK 1 : 10 000. ....	14

Taustakartat:

Maanmittauslaitoksen Maastotietokannan 11/2013 aineistoa

[http://www.maanmittauslaitos.fi/avoindata\\_lisenssi\\_versio1\\_20120501](http://www.maanmittauslaitos.fi/avoindata_lisenssi_versio1_20120501)

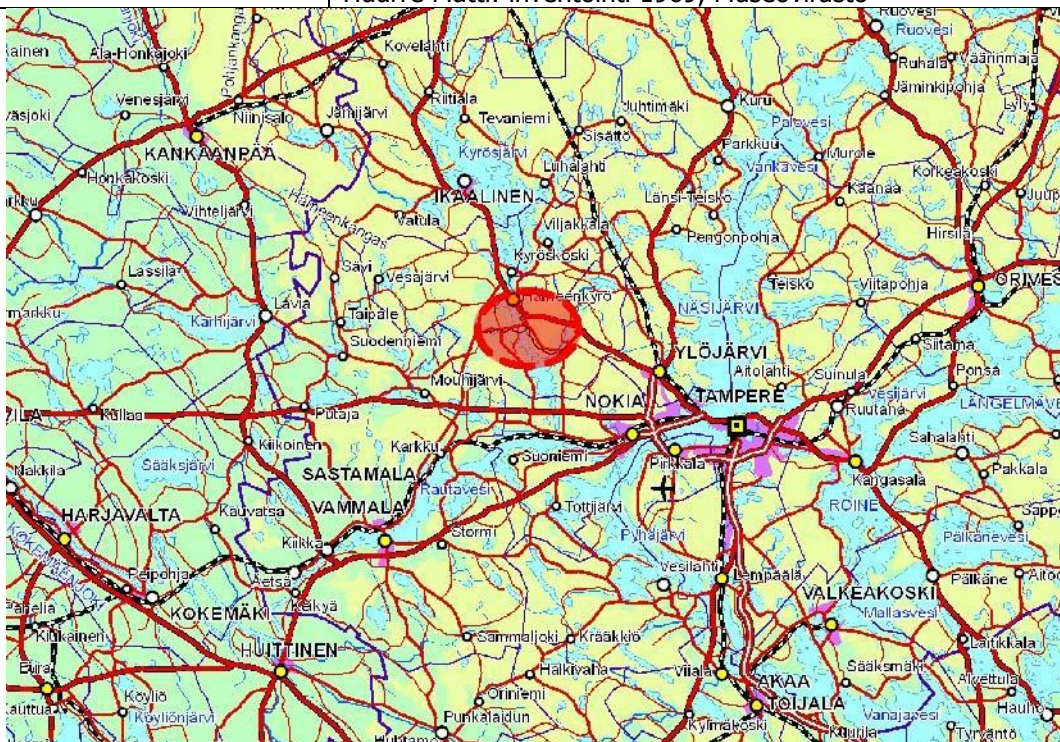
**HÄMEENKYRÖ, HÄMEENKYRÖN HAJA-ASUTUSALUEEN VESIHUOLTOLINJAHANKE, ARKEOLOGINEN INVENTOINTI 2013**

**TIIVISTELMÄ**

Kulttuuriympäristöpalvelut Heiskanen & Luoto Oy suoritti arkeologisen inventoinnin Hämeenkyrön haja-asutusalueen vesihuoltolinjan suunnittelualueella. Hankkeeseen liittyy Pirkanmaan maakuntamuseon lausunto DIAR: 245/2013. Inventoinnin kenttätyöt tehtiin 12 ja 18.12.2013, ja niistä vastasi arkeologi (FM) Kalle Luoto. Inventoinnissa tarkastettiin vesihuoltolinjan ja sen lähistön ennestään tunnetut kiinteät muinaisjäännökset sekä etsittiin uusia kohteita arkeologisesti potentiaaleilta alueilta vesihuoltolinjan alueelta. Inventoinnissa huomioitiin niin esihistorialliset kuin historiallisenkin ajan muinaisjäännökset ja muut arkeologiset kohteet. Inventoinnin kustannuksista vastasi Hämeenkyrön kunta.

**ARKISTO-JA REKISTERITIEDOT:**

<b>Tutkimuksen laji:</b>	Hämeenkyrön haja-asutusalueen vesihuoltolinjan suunnittelualue, arkeologinen inventointi		
<b>Tutkimuslaitos:</b>	Kulttuuriympäristöpalvelut Heiskanen & Luoto Oy		
<b>Inventoija:</b>	FM Kalle Luoto		
<b>Kenttätyöaika:</b>	12. ja 18.11.2013		
<b>Peruskartta:</b>	PK 2122 10 & PK 2124 01		
<b>Inventointialueen sijainti:</b>	ETRS-TM35FIN (keskipiste)		
	osa alue 1	osa alue 2	osa alue 3
	P: 6 838 504	P: 6 835 220	P: 6 832 600
	I: 296 840	I: 298 060	I: 305 550
<b>Tutkimusten rahoittaja:</b>	Hämeenkyrön kunta		
<b>Alkuperäinen tutkimuskertomus:</b>	Kulttuuriympäristöpalvelut Heiskanen & Luoto Oy, arkisto		
<b>Löydöt:</b>	Ei löytöjä.		
<b>Aikaisemmat tutkimukset:</b>	Poutiainen, Rostedt, Sepänmaa ja Jussila 2010: inventointi, Mikrolahti Oy Salminen Hanna-Leena: inventointi 2008, Pirkanmaan maakuntamuseo Adel Vadim: inventointi 2005, Pirkanmaan maakuntamuseo Karivieri Arja: inventointi 1985, Turun yliopisto, arkeologia Huurre Matti: inventointi 1969, Museovirasto		

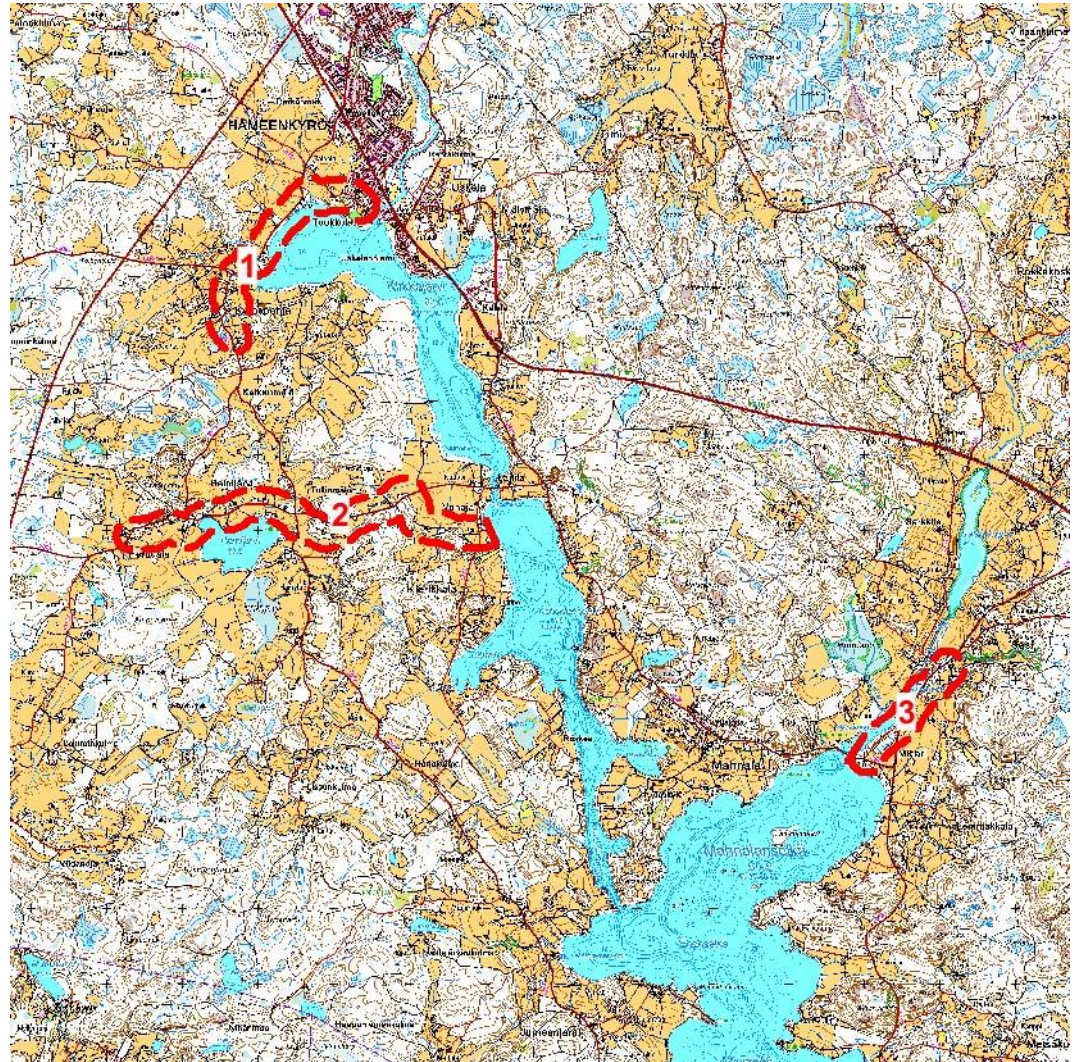


**Kartta 1. Inventointialueen sijainti. MK 1 : 1 000 000.**



## 1 Johdanto

Kulttuuriympäristöpalvelut Heiskanen & Luoto Oy suoritti arkeologisen inventoinnin Hämeenkyrön haja-asutusalueen vesihuoltolinjan kolmella suunnittelualueella. Inventointialueella tarkastettiin kuivanmaan alueet. Hankkeeseen liittyy Pirkanmaan maakuntamu-  
seon lausunto DIAR: 245/2013. Inventoinnin kenttätyöt tehtiin 12. ja 18.11.2013 ja niistä vastasi arkeologi (FM) Kalle Luoto. Inventoinnissa tarkastettiin vesihuoltolinjan ja sen lähistön ennestään tunnetut kiinteät muinaisjäännökset sekä etsittiin uusia kohteita arkeologisesti potentiaaleilta alueilta vesihuoltolinjan alueelta. Inventoinnissa huomioitiin niin esihistorialliset kuin historiallisenkin ajan muinaisjäännökset ja muut arkeologiset kohteet. Inventoinnin kustannuksista vastasi Hämeenkyrön kunta.



**Kartta 2. Inventoinnin osa-alueet 1, 2 ja 3. MK 1 : 100 000.**

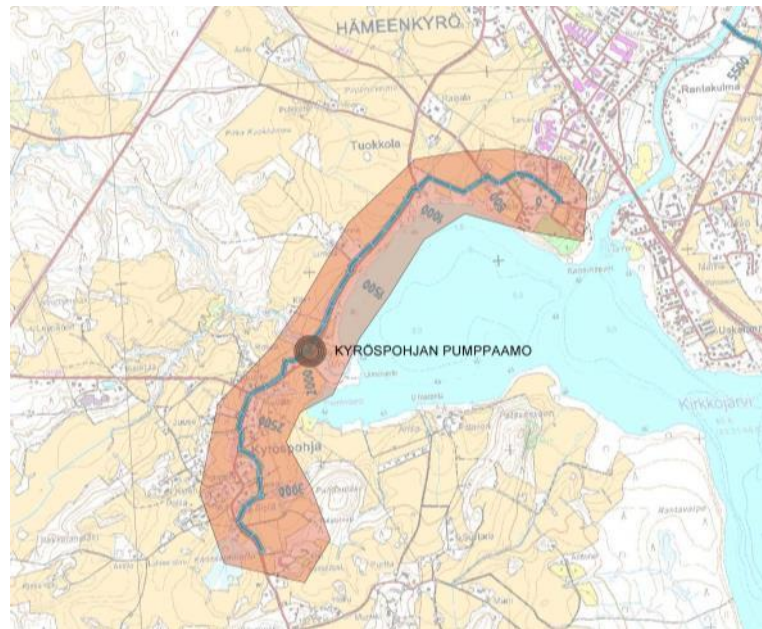
## 2 Inventointialue ja sen tutkimushistoria

Arkeologinen inventointi toteutettiin Hämeenkyrön kunnan vesihuoltolinjan rakennussuunnitelmien taustaselvitykseksi kolmella suunnittelualueella. Inventointi keskittyi linjaosuuksille Hämeenkyrön keskusta – Kyröspohja (alue 1, kartta 3), Laitila – Herttua (alue 2, kartta 4) ja Mahnala – Sasi (alue 3, kartta 5). Hankkeen tarkoituksena on toteuttaa alueelle vesihuoltolinja.

Suunniteltu vesihuoltolinjan kulkee suurimmaksi osaksi tien vieressä. Ympäröivää maaisemaa luonnehtivat avoimet viljelyaukeat ja perinteinen agraari rakennuskanta sekä tiiviit kylät. Mihari-Sasin välillä on runsaammin uutta, sodan jälkeen syntynyttä rakennuskantaa. Pellot ovat pääasiassa hiesua ja savea, metsät moreenipohjaisia.

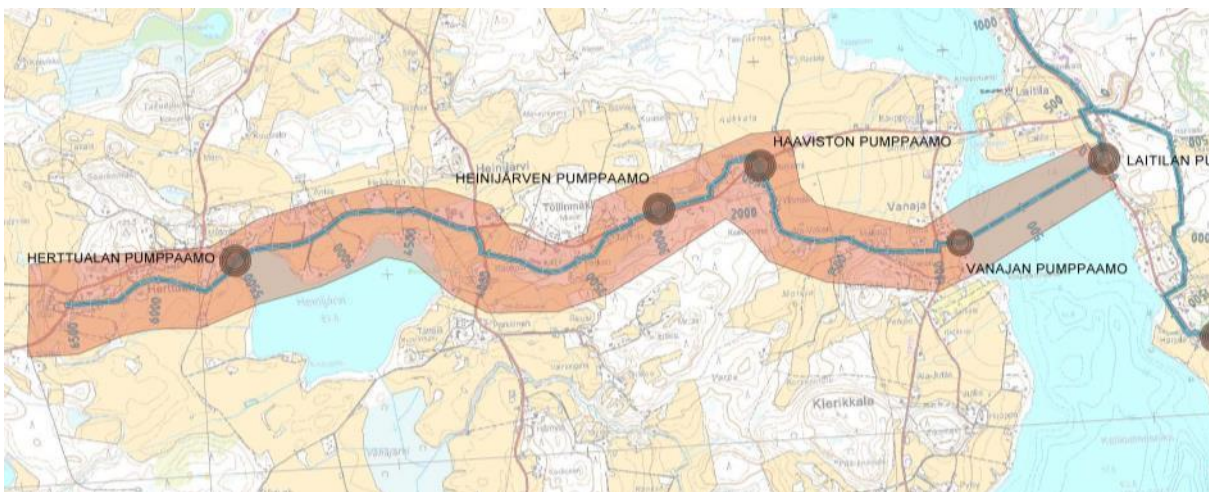


Koko Hämeenkyrön kunnan inventoi vuonna 1969 Matti Huurre. Inventoinnin yhteydessä Huurre tarkasti kaikki alueen vuoteen 1969 mennessä ilmenneet irtolöytökohteet. Vuonna 1985 Arja Karivieri inventoi Hämeenkyrön kunnan alueen mahdolliset rautakautiset haudat. Kirkkojärvi-Heinjärvi-Herttuala alueella on tehty inventointi v. 2005 (Adel). Tätä inventointia on täydentänyt Mikroliitti Oy vuonna 2010 (Poutiainen, Rostedt, Sepänmaa & Jussila). Itäisimmän osa-alueella (Mahnala - Sasi) toteutti Pirkanmaan maakuntamuseo vuonna 2008 Hämeenkyrön Sasin osayleiskaava-alueen arkeologisen osa-alueinventoinnin. Inventointi liittyi Hämeenkyrön kunnan Sasi-Mahnalan alueen osayleiskaavaan. Salmisen inventoinnin päätavoite oli etsiä uusia muinaisjäännöksiä ja tarkastaa alueen ennestään tunnetut kiinteät muinaisjäännökset sekä tarkastaa osa irtolöytökohteista. Myös Sasin alueen inventointia voitaneen pitää melko kattavana. Alkutietojen perusteella vaikutti siltä, että osa-alueilla 1 ja 2 on melko hyvä inventointitilanne. Lähtökohdiltaan luoteisin osa-alue välillä Hämeenkyrön keskusta – Kyröspohja vaikuttaisi etukäteen heikoiten tutkitulta.



**Kartta 3. Inventoinnin osa-alue 1 Hämeenkyrön keskusta – Kyröspohja. Ei mittakaavassa.**

Suunniteltu vesihuoltolinja sinisellä.



**Kartta 4. Inventoinnin osa-alue 2 Laitila – Herttuala. Ei mittakaavassa.**

Suunniteltu vesihuoltolinja sinisellä.



**Kartta 5. Inventoinnin osa-alue 3 Mahnala - Sasi Ei mittakaavassa.**  
Suunniteltu vesihuoltolinja sinisellä.

### 3 Menetelmät

#### 3.1 Esityövaihe

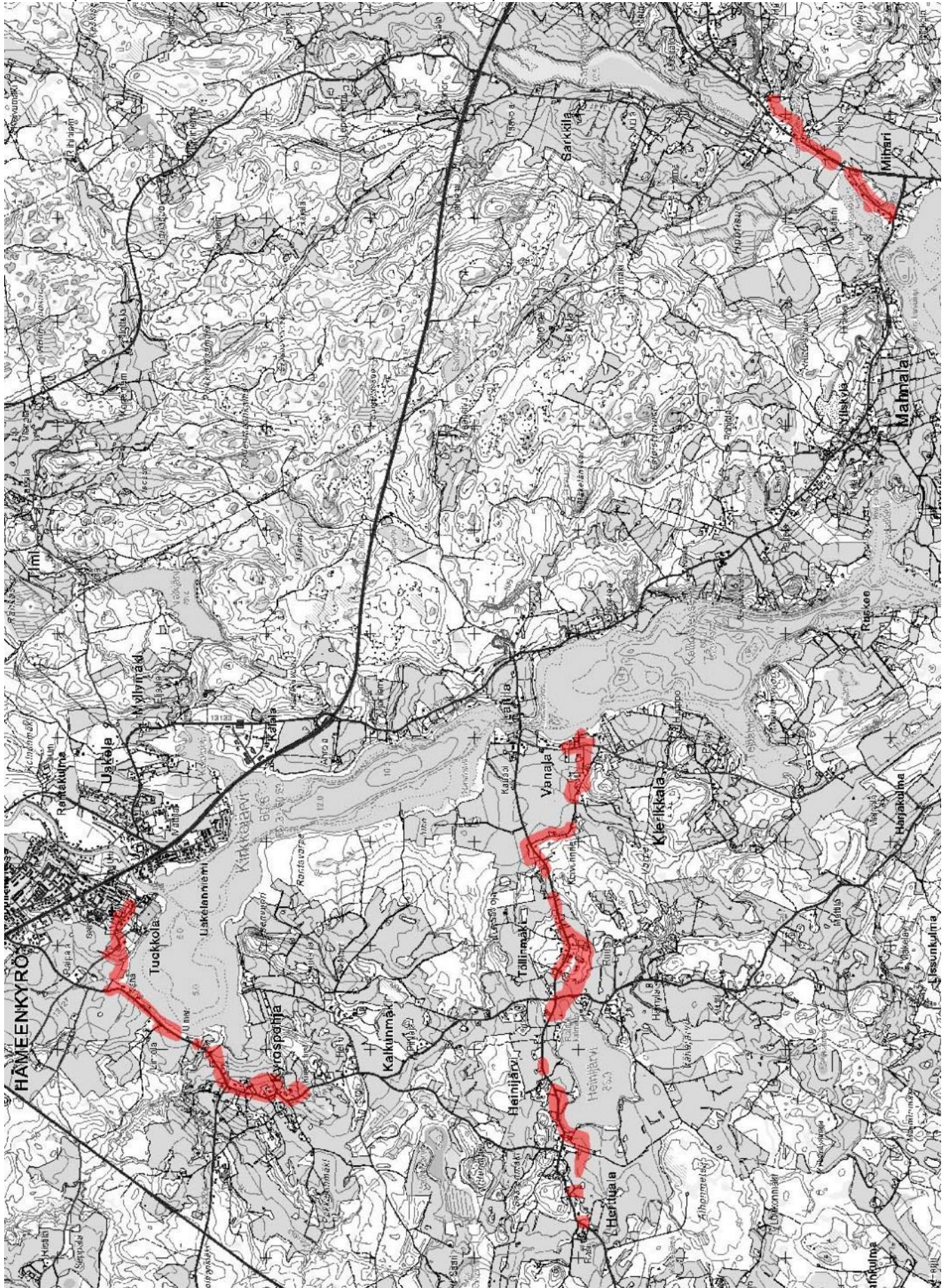
Inventoinnin esityövaiheessa hankittiin aluetta kuvaavia historiallisia karttoja Kansallisarkiston digitaaliarkistosta internetistä sekä Kansallisarkistosta Helsingistä. 1700-luvun isojakokarttoja käytettiin alueen historiallisen asutuksen sijainnin ja historiallisten tie- ja rajalinjojen sijainnin selvittämisessä. Inventoinnin yhteydessä tarkastetut historiallisen ajan asuinpaikat ja alueen historiallinen tiestö on asemoitu peruskartalle nimenomaan isojakokarttojen perusteella. Esityövaiheessa tarkasteltiin myös muinaisjäännösrekisterin tietoja koskien alueen ja sen lähistön kiinteitä muinaisjäännöksiä ja tutustuttiin alueen vesistö- ja tutkimushistoriaan.

#### 3.2 Kenttätöiden toteuttaminen ja dokumentaatio

Inventoinnin kenttätöitä tehtiin 12 ja 18.11.2013. Inventoinnissa tarkastettiin suunnittelualueen ennestään tunnetut kiinteät muinaisjäännökset sekä etsittiin uusia muinaisjäännöksiä arkeologisesti potentiaaleilta vesihuoltolinjan alueilta. Inventoinnissa huomioitiin niin esihistorialliset kuin historiallisenkin ajan muinaisjäännökset. Inventointimetodeina olivat kentällä käytössä silmämääräinen havainnointi sekä tie- ja ojaleikkausten ja kynöksellä olevien peltojen vuoksi esillä olevien maannosten tarkastelu. Inventoinnin maastotöissä keskityttiin erityisesti linjavälille Hämeenkyrön keskusta – Kyröspohja, koska kyseisen alueen inventointitilanne vaikutti heikoimmalta.

Kohteita ja inventoinnin kulkua dokumentoitiin sanallisen kuvauksen lisäksi ottamalla digitaalivalokuvia ja paikantamalla tehdyt havainnot satelliittipaikanninta (tarkkuus +/- 5 - 10 m) käyttäen. Kohteiden koordinaatit on ilmoitettu ETRS-TM35FIN -tasokoordinaatteina. Jälkityövaiheessa digitaalivalokuvat luettelointiin Kulttuuriympäristöpalvelut Heiskanen & Luoto Oy:n arkistoon ja kartat piirrettiin puhtaaksi käyttäen Map Info- GIS paikkatieto-ohjelmistoa.





**Kartta 6. Maastossa tarkemmin tarkastetut alueet (punaisella). MK 1 : 50 000.**  
Pohjoinen vasemmalla.



### 3.3 Alueen historiallisesta tiestöstä

Inventointialueen historiallisen ajan asutus ja sen sijainti käy ilmi inventoinnin kohteiden esittelystä ja historiallisista kartoista. Tielinjojen osalta on mainittava, että alueelta ei havaittu kiinteänä muinaisjäännöksenä pidettäviä (ts. yleisestä käytöstä poistuneita) historiallisten tielinjojen osuuksia tai teihin kuuluvia rakenteita kuten siltoja.

Inventointialueen ja sen lähistön historiallinen tieverkosto käy ilmi kylien esittelyn yhteydessä kuvatuissa kartoissa. Inventointialueen tärkein tielinja on ollut pääasiassa Hämeenkyrön keskustan lounaispuolella nykyisen Tuokkolantien (tie 13127) ja inventointialueen itäosassa Miharinlammentien ja Hämeenkyrö-Mihari -tien linjauksia noudatteleva historiallinen Kyrönkankaantie, joka tunnetaan myös nimillä Nummitie tai Hämeenkankaantie. Kyrösjärven reittiä käytettiin jo varhain Satakunnasta Pohjaan suuntautuvana erä- ja taivallusreitteinä. Satakunnassa Kyrönkankaantienä, Pirkanmaalla Hämeenkankaantienä ja Pohjanmaalla Pohjankankaantienä tunnettu tie on yksi Suomen keskiaikaisista pääteistä ja ainoa kesäaikaan kuljettavissa ollut reitti Satakunnasta ja Hämeestä Pohjanmaalle. Kyrönkankaan sivutie mainitaan asiakirjoissa ensimmäisen kerran 1459, raivattuna tienä vuonna 1556.

Toinen merkittävä tielinja on Kyröspohjantien Heinijärventien linjasta noudatteleva historiallinen Hämeenkyrö – Mouhijärvi -tie, jota voitaneen pitää Kyrönkankaantien sivutienä, jota pitkin on kuljettu Mouhijärvelle viimeistään 1600-luvulla. Tämä tielinja sivuaa mm. Tuokkolan, Tokoisen, Kuotilan ja Kyröspohjan kyliä. Tie on nykyisin inventointialueen osalta asfaltoitu.

Teistä erkani useita pienempiä kyläteitä. Inventoinnissa tarkasteltiin myös maastossa asemoituja tielinjauksia niiltä osin, kun ne leikkasivat suunnitellun vesihuoltolinjan kanssa, mutta merkkejä kiinteästä muinaisjäännöksestä ei havaittu.

## 4 Tulokset

Kaikkiaan voidaan todeta, että inventoinnissa tarkastetuilta alueilta tehtiin uusia havaintoja ainoastaan pohjoisimmalla osa-alueella Hämeenkyrön keskusta – Kyröspohja. Muiden alueiden osalta aiemmat inventointitiedot pitivät paikkansa, olihan Herttua – Vanaja vilillä inventoitu viimeksi vuosina 2005 ja 2010 sekä Mihari – Sasin alueella 2008.

Hämeenkyrön haja-asutusalueen vesihuoltolinjan arkeologisessa inventoinnissa paikannettiin yksi aiemmin tuntematon mahdollinen muinaisjäännös. Kyseessä on Kyröspohjan alueella sijaitsevan Kuotilan historiallisen kylätontin osa, joka on autioitunut 1900-luvun loppupuolella. Varmuus siihen, onko paikalla säilynyt osia jäännöksestä, voidaan saada selville vain maaperään kajoavien tutkimusten avulla. Kuotilan lisäksi neljästä inventoinnissa tarkastellusta nykyisin asutun historiallisen kylän tonttimaan alueelta saattaa olla mahdollista paikantaa historiallisia rakenteita, koska näiden tonttimaiden alueella rakentaminen ei ole ollut erityisen voimakasta.

Paikannettujen historiallisten kylien tonttimaista Tuokkola (Tuokkola), Kuotila (Kuotila) ja Kyröspohja (Käkelä) sijaitsevat melko lähellä suunniteltua vesihuoltolinjaa, tosin eivät aivan välittömästi niiden yhteydessä. Näistä ainoastaan osaa Kuotila (Kuotila) ehdotetaan osittain muinaisjäännökseksi, muiden ollessa kulttuuriympäristökohteita. Lisäksi kaksi kivikaudelle ajoittuvaa kohtalaisen varmasti paikannettua löytöpaikkaa sijaitsee linjauksen läheisyydessä.

Hankkeesta antamassaan lausunnossa Pirkanmaan maakuntamuseo totesi, että suunnitellun mukaisella linjauksella Sasin-Miharin alueella suunniteltu runkolinja kulkee Lemmakkalan kylän (mj.tunnus 1000014105) historiallisen tonttimaan luoteisrajaa pitkin, välittömästi muinaismuistolailla rauhoitetun alueen luoteispuolella. Koska historiallisen asuinpaikan tarkkoja maanalaisia rajoja ei ole selvitetty, tulee linjan kaivutyöt paaluvälillä 8050-8120 suorittaa arkeologin valvonnassa.

Samankaltaisia kylätonttikohteita paikannettiin inventoinnin tuloksena neljä. Näistä kylätonteista kolme on luokiteltu kulttuuriperintökohteeksi ja yksi osin kulttuuriperintökohteeksi ja osin muinaisjäännekseksi. Pirkanmaan maakuntamuseon lausunnon (DIAR: 245/2013) perusteella kylätonttien edelleen asutuissa tai rakennetuissa osissa on maan alla voinut säilyä arkeologisesti merkittäviä kiinteitä rakenteita tai kerroksia, joita koskee muinaismuistolain rauhoitus. Uusien kohteiden osalta Lemmakkalaan vertautuvia samankaltaisia mahdollisesti valvottavia tai muuten tarkemmin tutkittavia vesihuoltolinjan osia ovat kohteet Tuokkolan kylän Tuokkolan talon läheisyydessä (Hämeenkyrön keskusta – Kyröspohja, paaluväli noin 350 - 450) ja Kuotilan kylätontin läheisyydessä (paaluväli 2350 - 2400). Kyröspohjan (Käkelän) ja Tokoisen kylän läheisyydessä reitti kiertää historialliset tonttimaat melko etäältä, eikä reitti sijoitu tonttimaiden välittömään läheisyyteen. Valvonnan tai muun lisätutkimuksen tarpeellisuus näiden kohteiden osalta tulee vielä varmistaa museoviranomaiselta.

Muista kohteista mainittakoon seuraavat. Löytöpaikka Miharinlammi aikaisemmassa inventoinnissa (Salminen 2008) talteen saadut löydöt ovat lukumääräisesti melko runsaat ja maastollisesti paikka vaikuttaa melko otolliselta kivikautisen asutuksen kannalta. Kuitenkaan inventoinnin yhteydessä paikalta ei voitu paikantaa selkeästi kiinteään muinaisjäännekseen viittaavia rakenteita tai löytöjä, joten kohde luokiteltiin edelleen löytöpaikaksi. Muinaisjäännekohteeksi luokitellun Pöllömäki –nimisen kohteen luokitusta voitaisiin harkita muutettavaksi kulttuuriympäristökohteeksi, sillä kyseessä on ilmeisesti peltoviljelyyn liittyvä kiviraunio.

Kalle Luoto  
FM, arkeologi  
Kulttuuriympäristöpalvelut Heiskanen & Luoto Oy

## 5 Kohteet

Taulukko 1. kiinteät muinaisjäännökset

NRO	Nimi	MJ rek. tunnus (Museov.)	MJ tyyppi	Ajoitus	Sijainti P (ETRS TM 35)	Sijainti I (ETRS TM 35)
1	Kuotila (Kuotila)	uusi kohde	asuinpaikat, kyläpaikat	historiallinen	6838440	296621
2	Herttuaala	1000017818	asuinpaikat, kyläpaikat	historiallinen	6835150	296127
3	Yli-Raukola	108010020	hautapaikat, hautaröykkiöt	rautakautinen	6834940	297459
4	Heinijärven koulu	1000006205	asuinpaikat	kivikautinen	6835062	297926
5	Pöllömäki	1000006399	työ- ja valmistuspaikat, viljelyröykkiöt	historiallinen	6834952	299515
6	Lemmakkala	1000014105	asuinpaikat, kyläpaikat	historiallinen	6832794	305814

Taulukko 2. Kulttuuriympäristökohteet

7	Kyröspohja (Käkelä)	-	asuinpaikat, kyläpaikat	historiallinen	6837906	296543
8	Tokoinen (Tokois)	-	asuinpaikat, kyläpaikat	historiallinen	6838555	296650
9	Tuokkola (Tuokkola)	-	asuinpaikat, kyläpaikat	historiallinen	6839377	298054
10	Tuokkola (Raipala)	-	asuinpaikat, kyläpaikat	historiallinen	6839784	297709

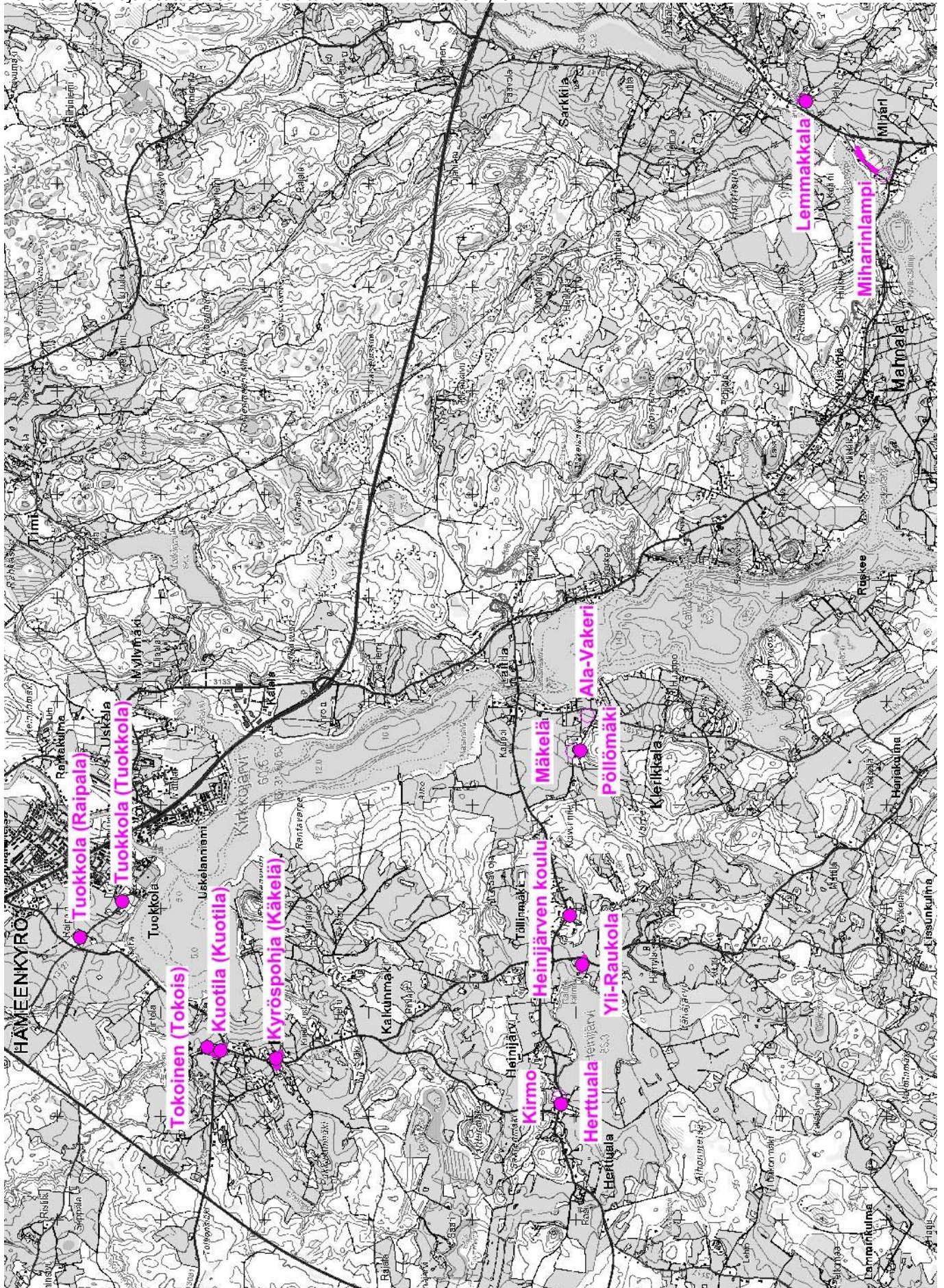
Taulukko 3. Löytöpaikat

11	Miharinlampi	1000014109	löytöpaikat	kivikautinen	6832213	305228
12	Ala-Vakeri	1000006398	löytöpaikat	historiallinen	6834887	299855
13	Mäkelä	1000006212	löytöpaikat	kivikautinen	6835027	299510
14	Kirmo	1000006214	löytöpaikat	kivikautinen	6835157	296172



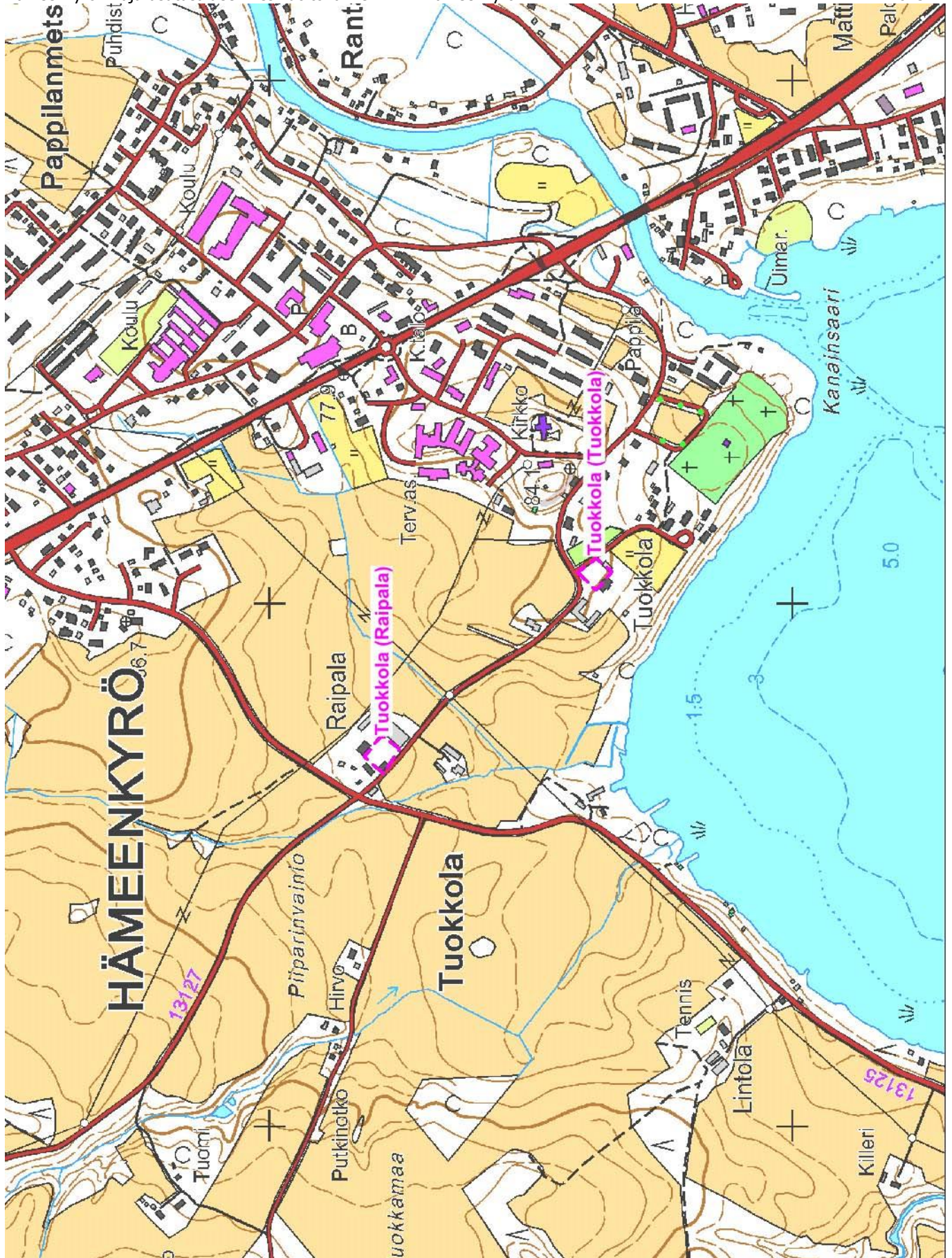
Kuva 1. Koutilan kylätontti (nyk. Kuukka) vasemmalla ja Tokoinen (nyk. Rossa) oikealla.





**Kartta 7. Kartta kohteista. MK 1: 50 000.**  
Pohjakartta: Maanmittauslaitos 11/2013.

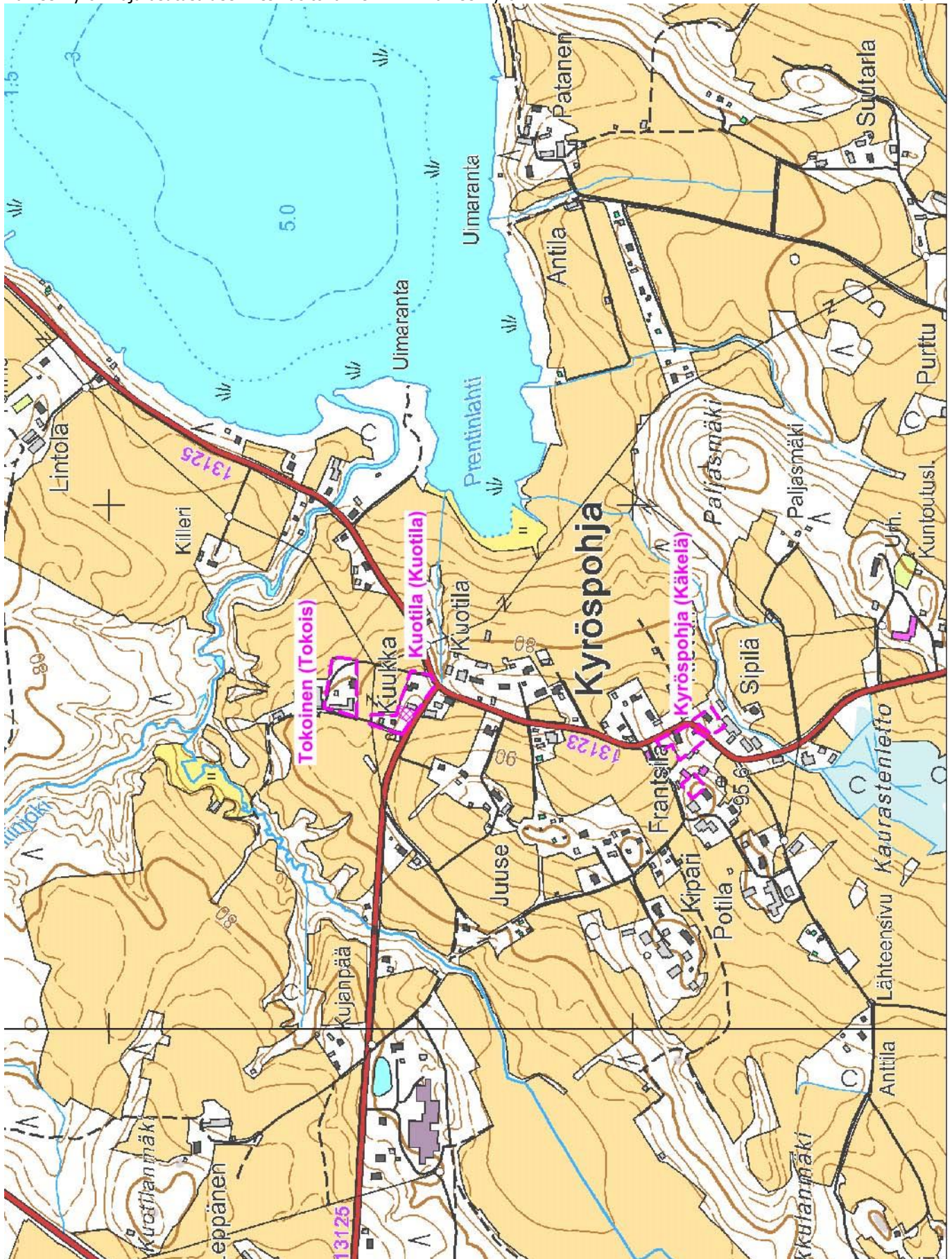




**Kartta 8. Alue 1: kohteet Tuokkola (Tuokkola) ja Tuokkola (Raipala). MK 1 : 10 000.**

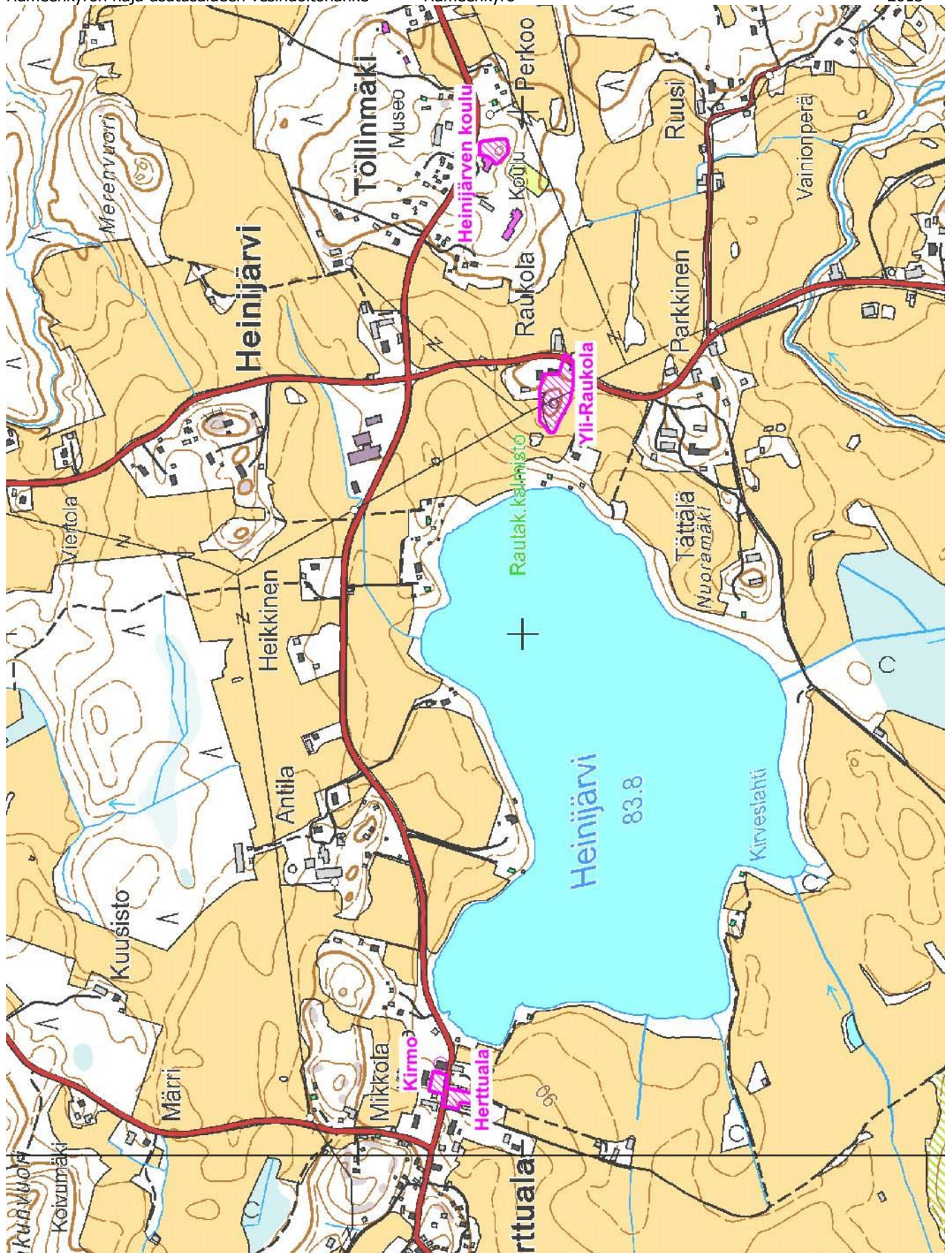
Kohteet Tuokkola (Tuokkola) ja Tuokkola (Raipala) on ehdotettu luokiteltavasi kulttuuriympäristökohteiksi.  
Pohjakartta: Maanmittauslaitos 11/2013.





**Kartta 9. Alue 1: kohteet Tokoinen (Tokois), Kuotila (Kuotila) ja Kyröspohja (Käkelä). MK 1 : 10 000.**  
Osa kohteesta Kuotila (Kuotila) on ehdotettu muinaisjäännökseksi.  
Pohjakartta: Maanmittauslaitos 11/2013.





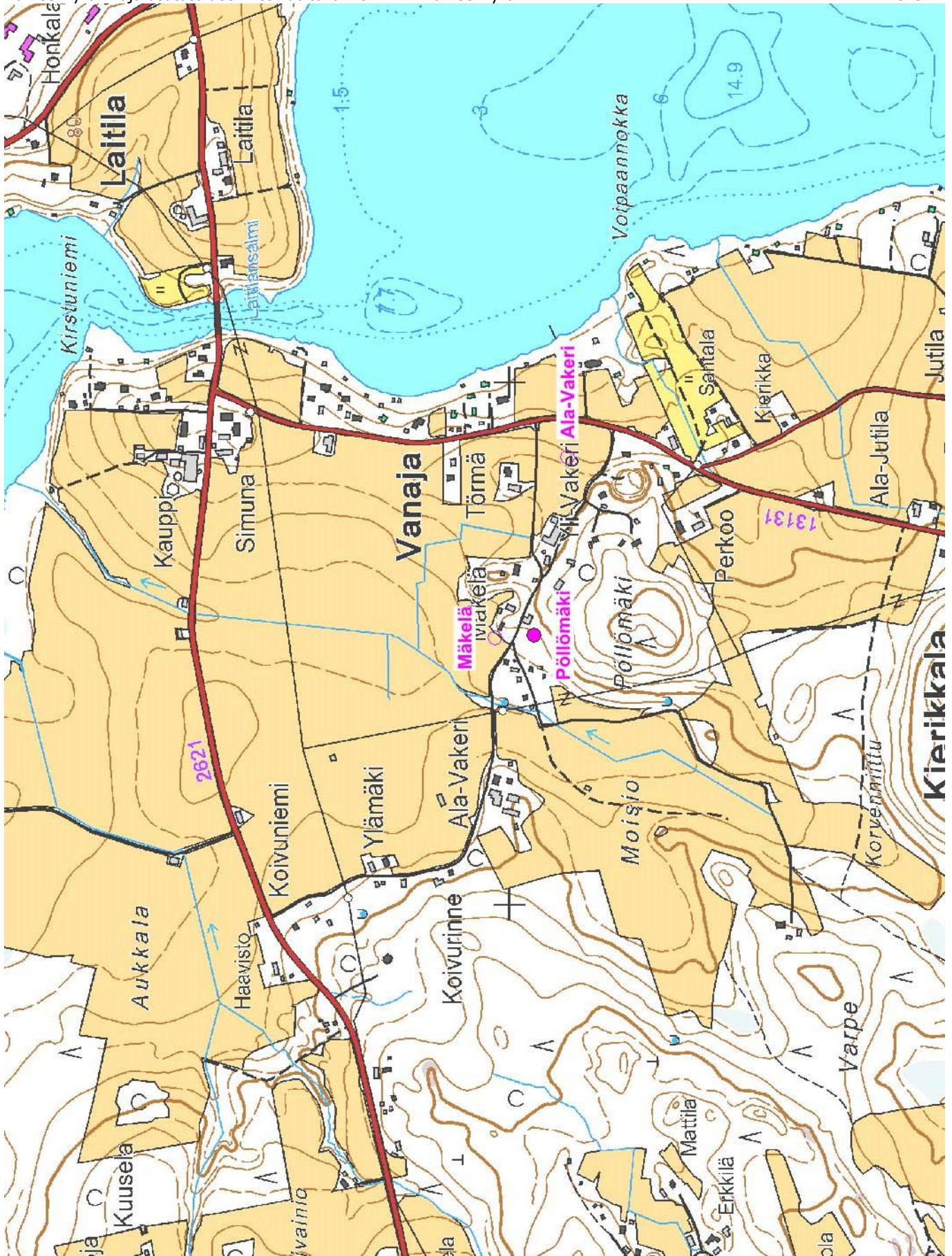
**Kartta 10. Alue 2: kohteet Hertzuala, Kirmo, Yli-Raukola ja Heinijärven koulu. MK 1 : 10 000.**

Muinaisjäännökset merkitty rasterilla

Kirmon talo (löytöpaikka) on merkitty avoimella ympyrällä. Kohteen sijainti on epävarma.

Pohjakartta: Maanmittauslaitos 11/2013.

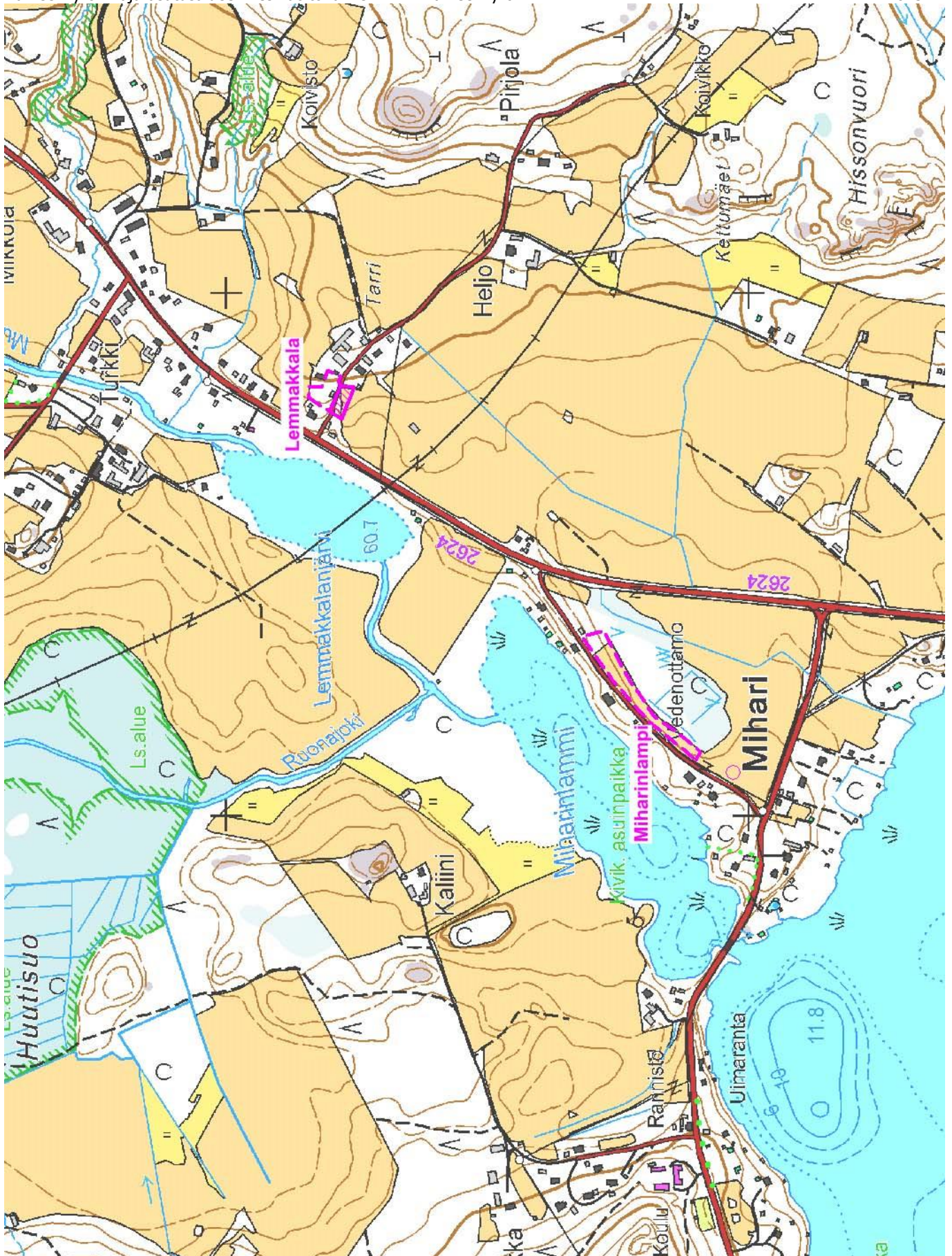




**Kartta 11. Alue 2: kohteet Pöllömäki, Mäkelä ja Ala-Vakeri. MK 1 : 10 000.**

Kohteista Pöllömäki on merkitty muinaisjäännösrekisteriin muinaisjäännökseksi.  
Kohteet Mäkelä ja Ala-Vakeri ovat löytöpaikkoja, joiden sijainti on epävarma.  
Pohjakartta: Maanmittauslaitos 11/2013.





**Kartta 12. Alue 3: kohteet Lemmakkala (Lemmakkala) ja Miharilampi. MK 1 : 10 000.**

Lemmakkala (Lemmakkala) on osin muinaisjäännös (rasteroitu alue).

Miharilampi on löytöpaikka on katkoviivalla rajattu alue (Salminen 2008) ja hieman sen eteläpuolella avoymyrällä merkitty mahdollinen iskoksen löytöpaikka (2013, ei otettu talteen).



## Muinaisjäännöskohteet

### 5.1 Kuotila (Kuotila) [uusi kohde] kulttuuriympäristökohde

Nimi:	Kuotila (Kuotila)
Kunta:	Hämeenkyrö
Laji:	muu kohde
Ajoitus:	historiallinen
Muinaisj.tyyppi:	asuinpaikat, kyläpaikat
Lukumäärä:	1
Koordinaatit: ETRS TM 35	
N	6 838 440
E	296 621
Z/m.mpy	
Koord.selite	Kylätontin keskipiste, arvioitu kartalta
Löydöt	-
Peruskartta:	212210 Hämeenkyrö
Aiemmat tutkimukset:	-

Kuotilan ja Tokoisen kyät ovat ilmeisesti olleet osa Heinijärven-Kalkunmäen suurjakokuntaa. Tosin ne kuuluivat 1560-luvulle asti Aureen neljännekseen, mutta siirrettiin ensin Viljakalan ja sitten 1569 Aloon neljännekseen. Isojaon kartassa kummatkin kylät on piirretty samaan karttaan melko lähekkäin tosiaan. Kylillä näyttäisi olevan välimatkaa ainoastaan 100 metriä.

Kylänä Kuotila mainitaan maakirjassa vuosina 1540-52 ja uudelleen 1554-62. Kylään kuului 1540-luvulla kolme taloa. Isojaon karttaan kylätontille on merkitty kaksi taloa.

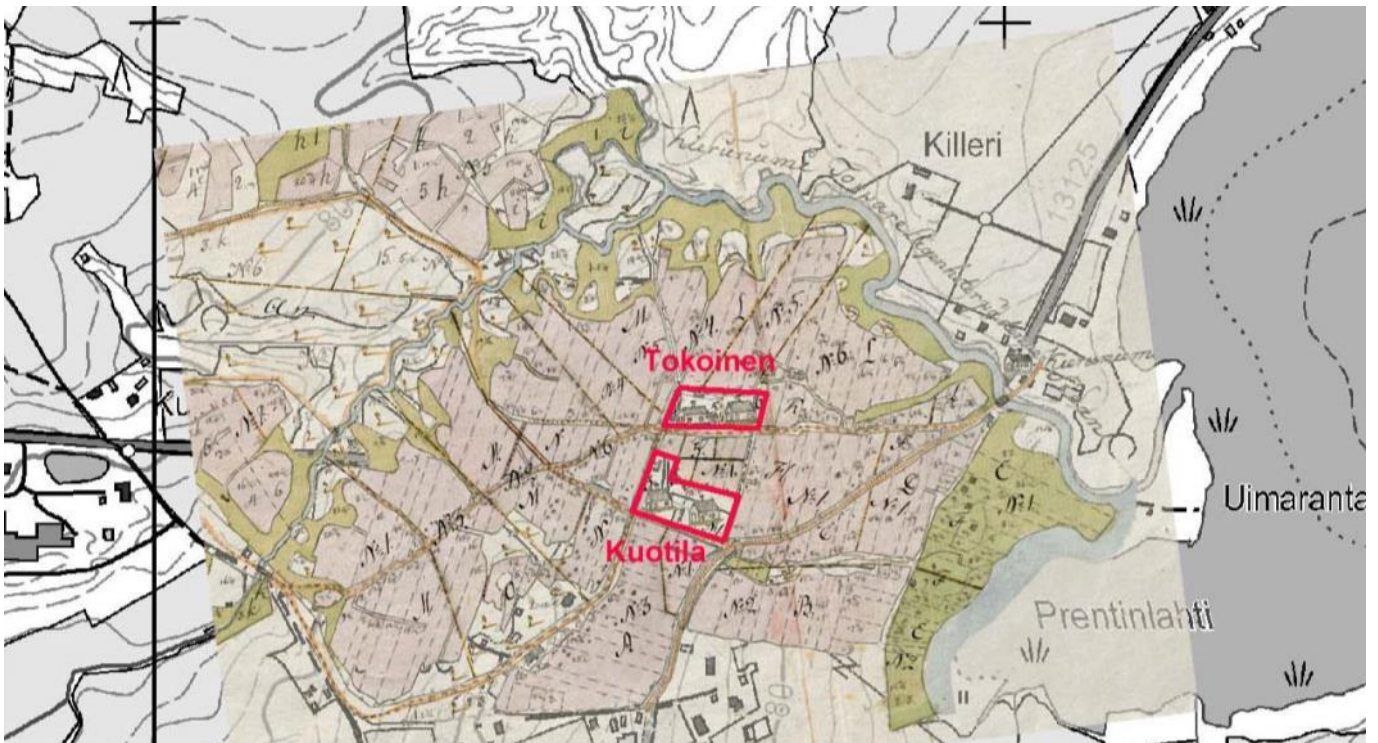
Nykyisin kylätontin itäosa on rakennettu osan länsiosasta ollessa autiona. Yhä asuttua kylätonttia havainnointiin etenkin suunnitellun vesihuoltolinjan lähistöllä tontin itäosan läheisyydessä, mutta maan päällä ei havaittu historialliseen kyläpaikkaan liittyviä rakenteita. Asemoidun kylätontin alue on nykyään nurmella olevaa pihamaata, jossa on istutuksia sekä muutamia puita. Kartta-aineiston perusteella tontin länsiosa on autioitunut 1900-luvun jälkipuolella. Paikalla on sijainnut rakennus, mutta on mahdollista, että tontilla on säilynyt osia historiallisesta tonttimaasta. Asuttua osaa tonttimaasta ehdotetaan merkittäväksi kulttuuriympäristökohteeksi. Kylätontin itälaitaa kulkee historiallinen maantie Mouhijärvi-Hämeenkyrö, joka on nykyisin käytössä ja asvaltoitu.



**Kuva 2. Koutilan kylätontin (nyk. Kuukka) rakentamatonta aluetta etualalla ja Tokoisen kylätontti (nyk. Rossa) taustalla.**



**Kuva 3. Ote isojakokartasta Kuotila Isojaon kartta ja jakokirja koskien Kuotilan ja Tokoisten kylää (digitaaliarkisto). Tokoisten kylä on ylempi ja Kuotila alempi.**



**Kuva 4. Isojakokartta, johon Tokoisen ja Kuotilan kylätontit merkitty asemoituna nykyisen peruskartan yhteyteen. Historialliset tielinjaukset noudattavat nykyisten teiden linjauksia.**



**5.2 Herttuala [1000017818] kiinteä muinaisjäänös**

Nimi:	Herttuala
Kunta:	Hämeenkyrö
Laji:	kiinteä muinaisjäänös
Ajoitus:	historiallinen
Muinaisj.tyyppi:	asuinpaikat, kyläpaikat
Lukumäärä:	1
Koordinaatit: ETRS TM 35	
N	6835150
E	296127
Z/m.mpy	92,5
Koord.selite	Muinaisjäänösrekisterin mukaan
Löydöt	-
Peruskartta:	212210 Hämeenkyrö
Aiemmat tutkimukset:	Jussila, Poutiainen, Rostedt & Sepänmaa 2010: Inventointi

**Muinaisjäänösrekisteri:**

V. 1540-1793 kylässä neljä taloa. V. 1759 kartalla kolme taloa tien pohjoispuolella ja yksi eteläpuolella pohjoispuolisten tonttien keskikohtalla. Tämä viimeksi mainittu talonpaikka tyhjänä 1793 kartalla, jossa eteläpuolinen talo siirtynyt lännemmäksi ja C talolle toinen tontti vielä tämän länsipuolelle. Em. 1759 eteläinen tontti nyt autiona. Talonpaikka nykyään nurmena, pohjoisosaltaan sekametsänä. Pohjoisosassa joitakin paikaltaan siirrettyjä talon perustuskiviä, ei selkeitä kiinteitä rakenteita. Jotain saattaa kuitenkin olla maan alla tallella. Tien pohjoispuolella länsipuoliskossa vanha pihapiiri puineen ja nurmikkoineen. Pihatie asvaltoitu. Talo todennäk. 1800-luvun puolelta, ilm. vanhan talon paikalla. Tai se sama kuin 1790-luvun karttaan merkitty. Itäpuoliskossa vanhaa talonpaikkaa saattaa olla vielä jäljellä ulkorakennusten välissä tai niiden pohjoispuolella.

**Havainnot 2013:**

Ei uusia havaintoja.



**Kuva 5. Vesihuoltolinjan suunniteltu sijainti on Herttualan kyläpellolla muinaisjäänöksen eteläpuolella.**



Nimi:	Yli-Raukola
Kunta:	Hämeenkyrö
Laji:	kiinteä muinaisjäännös
Ajoitus:	rautakautinen
Muinaisj.tyyppi:	hautapaikat, hautaröykkiöt
Lukumäärä:	1
Koordinaatit: ETRS TM 35	
N	6834940
E	297459
Z/m.mpy	100
Koord.selite	Muinaisjäännösrekisterin mukaan
Löydöt	KM 2024:20 Osa miekan kahvaa KM 2066:126 Jernyxa
Peruskartta:	212210 Hämeenkyrö
Aiemmat tutkimukset:	Jussila, Poutiainen, Rostedt & Sepänmaa 2010: Inventointi Vadim Adel 2005: Inventointi

#### **Muinaisjäännösrekisteri:**

Viikinkiaikainen kalmisto sijaitsee Heijärven itäpuolella, Heinijärven tienristeyksestä noin 250 m etelään, välittömästi Raukolan talon lounaispuolella olevalla hevoslaitumella. Kohde käsittää kaksi kivikkoista laidunharjannetta ja niiden välisen pellon. Itäharjanteella on maan- ja kivensekainen röykkiö. Sen koko on 4,5 x 5 m ja korkeus 0,3 m. Röykkiön koillispuolelle on rakennettu noin 8 vuotta sitten omakotitalo. Kohteen laajuus on 120 x 55 m. Löydöt paikalta ovat miekan kahva ja kirves, mahdollisesti myös keihäs ja kaularengas kappale. Röykkiöön kaivetusta koekuopasta on löydetty mm. palanutta luuta ja palanutta savea.

**Inventointi 2010:** Paikka on nurmella ja laitumena. Alueella on kaksi varsin selvästi erottuvaa röykkiötä (4x3 m ja 3,5x3 m). Silmänvaraisten havaintojen perusteella röykkiöt jokseenkin neliömäisellä tai suorakaiteenomaisella muodolla sopisivat (myös) kiuas- tai uunimaisiksi rakenteiksi. Siihen suuntaan viittaa myös aiemmissa maastotöissä röykkiöstä talteen saatu palanut savi.

**Havainnot 2013:** Ei uusia havaintoja. Inventoinnissa keskityttiin tarkastamaan kohteen pohjoispuolista peltoaluetta ja varsinaista muinaisjäännöstä ei tarkastettu.



**Kuva 6. Inventoinnin yhteydessä tarkastettua Yli-Raukolan pohjoispuolista peltoaluetta.**

**5.4 Heinijärven koulu [1000006205] kiinteä muinaisjäännös**

Nimi:	Heinijärven koulu
Kunta:	Hämeenkyrö
Laji:	kiinteä muinaisjäännös
Ajoitus:	kivikautinen
Muinaisj.tyyppi:	asuinpaikat
Lukumäärä:	1
Koordinaatit: ETRS TM 35	
N	6835062
E	297926
Z/m.mpy	107,50 - 110
Koord.selite	Muinaisjäännösrekisterin mukaan
Löydöt	KM 12408:1 Kiviriipus KM 35516:1-4 Asuinpaikkalöytöjä
Peruskartta:	212210 Hämeenkyrö
Aiemmat tutkimukset:	Jussila, Poutiainen, Rostedt & Sepänmaa 2010: Inventointi Vadim Adel 2005: Inventointi Matti Huurre 1969: Inventointi

**Muinaisjäännösrekisteri:**

Asuinpaikka sijaitsee Laitilansalmelta Heinijärvelle tulevan tien eteläpuolella, Töllimäen eteläosassa, koulun vanhassa puutarhassa.

Paikka on tasaisella maalla, muinaisella niemekkeellä. Löydöt paikalta ovat alkeellinen kirves ja tasataltta, liuskeriipus, kvartseja ja palanutta luuta.

**Havainnot 2013:**

Puutarhaa oli muokattu vuosikymmenten aikaan paljon eikä uusia havaintoja voitu tehdä. Nykyisin puutarha on hieman metsittynyt. Alueella on havaittavissa merkkejä aiemmasta maanmuokkauksesta. Kohteen tarkempi havainnointi vaatii todennäköisesti maaperään kajoavia toimenpiteitä.



**Kuva 7. Kivikautinen asuinpaikka Heinijärven koulu.**

Nimi:	Pöllömäki
Kunta:	Hämeenkyrö
Laji:	kiinteä muinaisjäänös
Ajoitus:	historiallinen
Muinaisj.tyyppi:	työ- ja valmistuspaikat, viljelyröykkiöt
Lukumäärä:	1
Koordinaatit: ETRS TM 35	
N	6834952
E	299515
Z/m.mpy	75
Koord.selite	GPS mittaus, kohteen sijainti
Löydöt	-
Peruskartta:	212210 Hämeenkyrö
Aiemmat tutkimukset:	Inventointi: Vadim Adel 2005

#### **Muinaisjäänösrekisteri:**

Vanajan kylässä sijaitsevan Pöllömäen pohjoisreunalla, melko lähellä paikallistietä, kuusta kasvavassa loivassa rinteessä on 6 x 3 x 0,4 m kokoinen sammaloituneiden kivien muodostama röykkiö.

#### **Havainnot 2013:**

Paikalla oli raivattu kuusikko ja rakenne näkyi maastossa melko hyvin matalana kiveyksenä. Kohdetta ympäröivä maasto vaikuttaa melko vähäkiviseltä ja todennäköisesti pelto tai pihamaaksi raivatulta. Tällä hetkellä kohteen läheisyydessä kasvaa istutettuja kuusia suorissa riveissä. Itse röykkiö erottuu koilliseen viettävässä maastossa melko hyvin. Kohteen kaakkoispuolella on vanha hiekkakuoppa ja vanhoja rakennuksia. Todennäköisesti kohde on syntynyt pellonraivauksen tuloksena.

Kohdetta on esitetty vuonna 2010 alueella toteutetun inventoinnin yhteydessä muuksi kuin muinaisjäänöskohteeksi (Mikroliitti 2010). Tätä voisi harkita, koska kohde on todennäköisesti peltoviljelyyn liittyvä raunio ja yksittäisen viljelyröykkiön suojeleminen ei ole välttämättä mielekästä eikä myöskään sellaisten röykkiöiden, jotka sijaitsevat edelleen viljelyksessä olevan pellon yhteydessä (Niukkanen 2009:50). Tässä tapauksessa viljelyksessä oleva pelto on muutaman kymmenen metrin etäisyydellä. Kohde erottui syksyllä 2013 selkeänä rakenteena.



**Kuva 8. Todennäköinen viljelyröykkiö Pöllömäki sijaitsee istutuskuusikossa. Metsänraivauksen tuloksena kohde erottui maastossa hyvin.**



Nimi:	Lemmakkala
Kunta:	Hämeenkyrö
Laji:	kiinteä muinaisjäänös
Ajoitus:	historiallinen
Muinaisj.tyyppi:	asuinpaikat, kylänpaikat
Lukumäärä:	1
ETRS TM 35	
N	6 832 794
E	305 814
Z/m.mpy	65 – 75 m mpy
Koord.selite	Säilyneen osa keskikoordinaatit (Salminen 2008)
Löydöt	-
Peruskartta:	2124 01 Sasi
Aiemmat tutkimukset:	Salminen Hanna-Leena 2008: Inventointi

#### **Muinaisjäänösrekisteri:**

Kohde sijaitsee noin 1,3 kilometriä koilliseen Miharinsillasta Lemmakkalan järven ja Siuroon vievän tien itäpuolella. Kylänpaikan läpi meni tie jo isojakokartassa, tien linja on säilynyt ja se on nykyisin nimeltään Tarrintie.

Vuoden 1540 maakirjan mukaan Lemmakkalan kylässä oli neljä taloa. Isojaon aikaan taloja oli saman verran. Nämä neljä taloa olivat: Pirjola, Heljo, Tarri ja Rikala. Pirjola, Heljo ja Tarri sijaitsivat lähekkäin ja Rikala puolestaan kauempana, lähellä nykyisen Rikalan talon paikkaa, jo vuoden 1650 pitäjänkartan mukaan. Rikalan talo on joissain lähteissä käsitetty myös yksinäistaloksi ja joskus Lemmakkalan kylää on virheellisesti nimitetty Rikalaksi. Isonjaon jälkeen Pirjolan ja Heljon talot siirtyivät kylätontilta kauemmaksi Tarrintien varteen peltolohkojensa keskelle. Tarrin talo jäi ilmeisesti paikoilleen. Tarrin kyläkeskusten rakennuksia on nykyään kylänpaikan itäosassa.

Hanna-Leena Salmisen inventoinnissa rajattu kylänpaikan alue on pääosin määritelty tuhoutuneeksi 3. luokan kohteeksi, ainoastaan kylänpaikan länsiosassa on pieni alue, joka määriteltiin rauhoitusluokkaan 2 kuuluvaksi. Tämä alue on nykyisin peltoa ja peltoa reunstavaa metsäsaarekettä. Tuhoutuneella alueella on soranottokuoppia, myös Tarrintie on kaivettu kylänpaikan kohdalla paikoin syväälle maahan. Noin 1,5 metriä korkeissa tien penkereissä näkyi paikoitellen hiilensekaista maata ja palaneen saven sekä tiilen kappaleita.

#### **Muuta**

Hanna-Leena Salminen mainitsee, että Lemmakkalan kylätontilta on tarinoiden mukaan löydetty vanhoja rahoja. Matti Huurteen raportissa mainitaan Lemmakkalan Rikalan taloon aikoinaan kätkeyn ryssien kultarahoja (Huurre 1969: 18). Samassa raportissa kerrotaan myös Lemmakkalanjärven kätkeyn kattilallinen hopearahoja ja kanuuna sekä Kuu-senkarahkan ahteesta vankkurit.

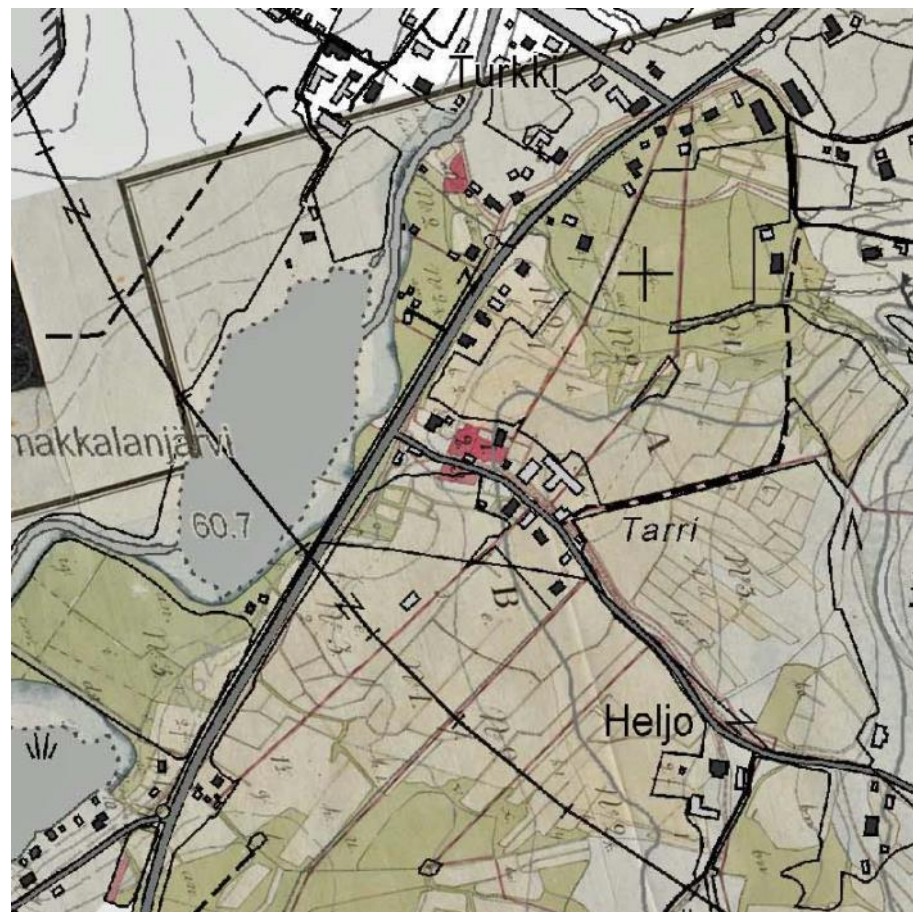
Tarrin tilan etelä- ja länsipuoliselta pelloilta ja hiekkakuopalta on löydetty 1800-luvulla ja 1900-luvun alussa kivesineitä (KM 2024:7, SaM 9044, KM 2192:62, KM 2066:119, SaM 9042).

#### **Havainnot 2013:**

Ei uusia havaintoja. Hanna-Leena Salmisen kuvaus pitää paikkansa. Kylän tonttimaa on voimakkaasti muokattu lukuun ottamatta kylämäen eteläistä osaa.



**Kuva 9. Lemmakkalan kylämäki kuvattuna etelästä.**



**Kuva 10. Ote Lemmakkalan kylän isojakokartasta projisoituna nykyisen peruskartan päälle. Rakennusten tonttimaat punaisella. Historiallinen tiestö noudattaa teiden nykyisiä linjauksia.**



## Kulttuuriympäristökohteet

### 5.7 Kyröspohja (Käkelä) [-] kulttuuriympäristökohde

Nimi:	Kyröspohja (Käkelä)
Kunta:	Hämeenkyrö
Laji:	muu kohde
Ajoitus:	historiallinen
Muinaisj.tyyppi:	asuinpaikat, kyläpaikat
Lukumäärä:	1
Koordinaatit: ETRS TM 35	
N	6 837 906
E	296 543
Z/m.mpy	95
Koord.selite	karttarajaus, Frantsilan tonttimaa
Löydöt	-
Peruskartta:	212210 Hämeenkyrö
Aiemmat tutkimukset:	-

#### Havainnot 2013:

Käkelä eli Kyröspohja kylä siirrettiin 1560-luvun alussa Viljakkalan neljännekseen. Kylä tunnetaan varhaisimmissa maakirjoissa nimellä Käkelä (1540-44 ja 1552-56), myöhemmin nimellä Käkölä (1558-62) ja jälleen nimellä Käkelä by (1565) ja sitten jälleen nimellä Käkelä (1569-71). Kyröspohian nimi esiintyy ensi kerran vuonna 1571. Kylässä oli viisi taloa, joista Franssila, Sipilä ja Olli sekä Mäkelä säilyvät.

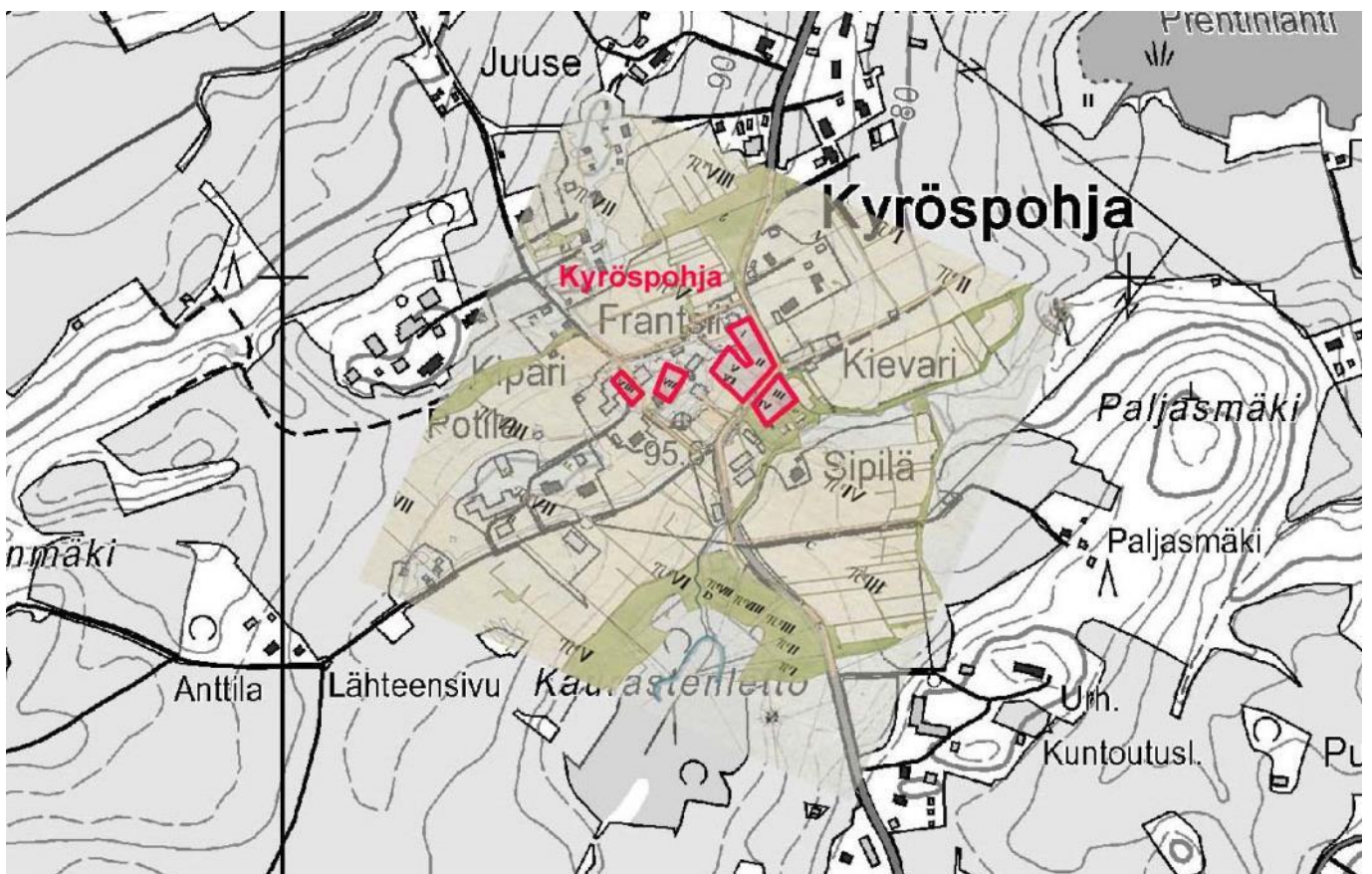
Nykyisin 1700-luvun isojakokartassa näkyvät talojen tonttimaat ovat yhä asuttuja ja piha-alueita hoidettua. Kylän läpi kulkee viimeistään 1600-luvulla käyttöön otettu historiallinen tie linja Mouhijärvi – Hämeenkyrö. Nykyinen rakennuskanta ajoittune lähinnä 1800- ja 1900-luvuille. Piha-alueella rakennusten välisissä osissa pihapiiriä on saattanut säilyä jäänteitä keskiaikaisista kerrostumista. Maastotarkastuksissa keskityttiin kylätontin länsipuoliselle peltoalueelle, jossa ei havaittu rakenteita tai historiallisesti merkittävää esineistöä. Todennäköisesti asutus on pitkään keskittynyt yhä asutulle kylän tonttimaalle. Tarkempien havaintojen tekeminen vaatisi maanpintaan kajoavia toimenpiteitä. Koska kyseessä on asuttu kylätontti, ehdotetaan sen merkitsemistä kulttuuriympäristökohteeksi.



Kuva 11. Kyröspohjan nykyisen Frantsilan tilan pihapiiriä.



Kuva 12. Nykyisen Kievarin pihapiiriä.



Kuva 13. Kyröspohja (Käkelä) kylän tonttimaiden sijainti 1700-luvun isojakokartan mukaan. Historiallinen tiestö noudattaa teiden nykyisiä linjauksia. Kaikki kylän tonttimaat ovat nykyään asuttuja.



**5.8 Tokoinen (Tokois) [-] kulttuuriympäristökohde**

Nimi:	Tokoinen ()
Kunta:	Hämeenkyrö
Laji:	muu kohde
Ajoitus:	historiallinen
Muinaisj.tyyppi:	asuinpaikat, kyläpaikat
Lukumäärä:	1
Koordinaatit: ETRS TM 35	
N	6 838 555
E	296 650
Z/m.mpy	80
Koord.selite	Kylätontin keskipiste, arvioitu kartalta
Löydöt	-
Peruskartta:	212210 Hämeenkyrö
Aiemmat tutkimukset:	

Kuotila ja Tokoinen, ovat ilmeisesti olleet Heinijärven-Kalkunmäen suurjakokuntaa, mutta ne kuuluivat 1560-luvulle asti Aureen neljännekseen, mutta siirrettiin ensin Viljakkalan ja sitten 1569 Aloon neljännekseen. Isojaon kartassa kummatkin kylät on piirretty samaan karttaan.

Tokoinen luettiin aluksi kuuluvaksi Kuottilaan, mutta kylä esiintyy nimellä Tokois maakirjassa vuodesta 1558 eteenpäin ja myöhemmin nimellä Tokoisby 1571. Isojakokarttaan kylän tonttimaalle on merkitty kaksi taloa ja kolme tonttia.

Kylätontilla sijaitsee nykyisin Rossan tila ja se on laajalti rakennettu toimiva maatila. Yhä asuttua kylätonttia ei havainnointi pihapiirin osalta, sillä se sijaitsee melko etäällä suunnitellusta vesihuoltolinjasta. Asemoidun kylätontin alue on nykyään talouskäytössä olevaa pihamaata. Alueella on useita talousrakennuksia. Kylän tonttimaata ehdotetaan rajattavaksi kulttuuriympäristökohteeksi.



**Kuva 14. Rossan tila sijaitsee Tokoisen kylätontilla.**

Tässä raportissa käsitellään Tuokkolan Tuokkola ja Raipalaa yhtenä kohteena.

**5.10 [Tuokkola (Raipala) [-] kulttuuriympäristökohde]**

Nimi:	Tuokkola	
Kunta:	Hämeenkyrö	
Laji:	muu kohde	
Ajoitus:	historiallinen	
Muinaisj.tyyppi:	asuinpaikat, kyläpaikat	
Lukumäärä:	1	
Koordinaatit: ETRS TM 35	Tuokkola (Tuokkola)	Tuokkola (Raipala)
N	6 839 377	6 839 784
E	298 054	297 709
Z/m.mpy	80	70
Koord.selite	Kylätontin keskipiste, arvioitu kartalta	
Löydöt	-	
Peruskartta:	212210 Hämeenkyrö	
Aiemmat tutkimukset:		

Tuokkola kylä oli 1560-luvun alusta Viljakkalan neljännessä. Sitä ennen talot I ja II olivat Aureen, talot III ja IV Lahdenpohjan ja talo V-VII Viljakkalan neljännessä. Kylän kuului 1540-luvulla seitsemän taloa. Talot olivat: I Teukkula eli Putikka, II Raipala, III (liitetty Tuokkolaan (V)), IV (liitetty taloon III), V Prusila eli Tuokkola, VI (liitetty Naskiin) ja VII Naski. Isojakokartassa kylä ei näytä muodostavan yhtä kylätonttia, vaan kylän talot on sijoitettu erillisille tonteille. Tosin Tuokkolan talon on liitetty ainakin talot III ja IV, joten mahdollisesti Tuokkolan tontilla on sijainnut neljä taloa.

**Havainnot 2013:**

Nykyisin kylätontin molemmat tarkastetut tonttimaat ovat asuttuja ja rakennettuja. Asuttuja kylätontteja havainnoitiin etenkin suunnitellun vesihuoltolinjauksen lähistöllä Tuokkola (Tuokkola) tontin itäosan läheisyydessä savisella pellolla, mutta maan päällä ei havaittu historialliseen kyläpaikkaan liittyviä rakenteita tai löytöjä. Asemoidun Tuokkolan kylätontin alue on nykyään nurmella olevaa pihamaata, jossa on istutuksia sekä muutamia puita. Raipalan tontin alue on myös rakennettua pihapiiriä.

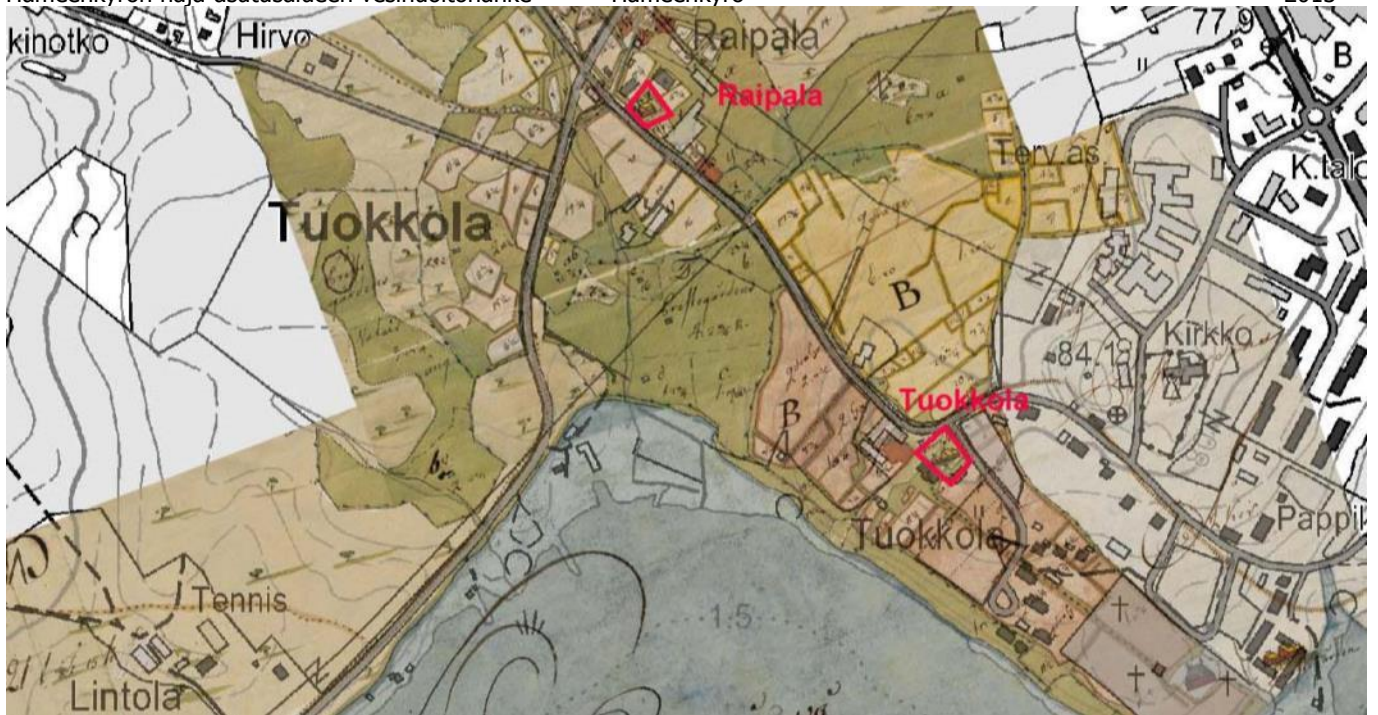
**Tuokkola (Tuokkola)**

Talon pihapiiri on hoidettua pihamaata. Paikalla ei havaittu merkkejä historiallisista rakenteista. Rakennukset ovat 1900-luvun alkupuolelta. Pihanurmen alla on saattanut säilyä osia historiallisesta kylätontista. Kyseessä on asuttu kylätontti ja sen voitaisiin merkitä kulttuuriympäristökohteeksi.

**Tuokkola (Raipala)**

Talon tonttimaa on rakennettu ja asuttu. Rakennukset ovat 1800- tai 1900-luvulta. Pihapiirin alueella saattaa olla säilynyt osia historiallisesta kylän tonttimaasta. Kyseessä on asuttu kylätontti ja sen voitaisiin merkitä kulttuuriympäristökohteeksi.





**Kuva 15. Isojakokartta, johon Tuukkolan kylän talot Raipala ja Tuukkola on merkitty asemituna nykyisen peruskartan yhteyteen. Historialliset tielinjaukset noudattavat nykyisten teiden linjauksia. Pappila kuvassa oikealla.**



**Kuva 16. Tuukkolan kylän Tuukkolan talo kuvassa vasemmassa laidassa, historiallinen tielinja oikealla.**



**Kuva 17. Tuukkolan kylän Raipalan talo.**

## Muut kohteet

### 5.11 Miharinlampi [1000014109] löytöpaikat

Nimi:	Miharinlampi
Kunta:	Hämeenkyrö
Laji:	löytöpaikat
Ajoitus:	kivikautinen (ehdotus: historiallinen aika)
Muinaisj.tyyppi:	löytöpaikat
Lukumäärä:	1
Koordinaatit: ETRS TM 35	
N	6832213
E	305228
Z/m.mpy	60 - 65
Koord.selite	keskikoordinaatti
Löydöt	KM 37628:1-3 Asuinpaikkalöytöjä
Peruskartta:	212303 Mahnala
Aiemmat tutkimukset:	Inventointi 2008

#### Muinaisjäännösrekisteri:

Kvartsien ja palaneen luun löytöpaikka sijaitsee Miharinsillasta 500 m koilliseen Miharinlammien itäpuolella, peltoalueella. Pellolla oli myös historiallisen ajan löytöjä, joita ei ole otettu talteen.

#### Havainnot 2013:

Alueella tehdyn tarkastuksen yhteydessä havaittiin historialliselle ajalle ajoittuvaa keraamiikkaa sekä yksi mahdollinen kvartsi-iskos, tosin vuonna 2008 rajatun alueen ulkopuolelta (mahdollista iskosta ei kerätty talteen; löytöpaikka 6 832 028 ; 305 081). Varsinaisen vuoden 2008 inventointiraportin löytöpaikaksi rajatulta alueelta en selviä iskoksia havainnut. Todettakoon, että tien reunassa oli jonkin verran luontaista tai hiekoitussoran yhteydessä levitettyä luonnollisesti haljennutta kvartssia.

Sinänsä paikka voisi sopia kivikautiseksi asuinpaikaksi, tosin selkeät merkit asuinpaikasta tai muusta kiinteästä jäännöksestä puuttuvat.



Kuva 18. Löytöpaikka Miharinlampi tien oikealla (itä) puolella.



Nimi:	Ala-Vakeri
Kunta:	Hämeenkyrö
Laji:	irtolöytö
Ajoitus:	historiallinen
Muinaisj.tyyppi:	löytöpaikat
Lukumäärä:	1
Koordinaatit: ETRS TM 35	
N	6834887
E	299855
Z/m.mpy	75 - 77
Koord.selite	Vuoden 1969 inv. mukaan
Löydöt	
Peruskartta:	212210 Hämeenkyrö
Aiemmat tutkimukset:	Adel, Vadim: Inventointi 2005

**Muinaisjäännösrekisteri:**

Uurrekoristeinen pronssiputki ja kaksi varttinäkiveä on löydetty Kallioistenselän länsipuolelta, Kierikkalaan vievän tien varresta pellolta.

**Havainnot 2013:** Ei uusia havaintoja. Löytöpaikaksi merkitty pelto oli kynnetty ja havainto-olosuhteet olivat hyvät.

**5.13 Mäkelä [100006212] löytöpaikat**

Nimi:	Mäkelä
Kunta:	Hämeenkyrö
Laji:	irtolöytö
Ajoitus:	kivikautinen
Muinaisj.tyyppi:	löytöpaikat
Lukumäärä:	1
Koordinaatit: ETRS TM 35	
Koordinaatit	
N	6835027
E	299510
Z/m.mpy	72 - 73
Koord.selite	löytöpaikka 2005
Löydöt	KM 19821 Kourutaltoa KM 35510 Kvartsikaavin
Peruskartta:	212210 Hämeenkyrö
Aiemmat tutkimukset:	Inventointi: Vadim Adel 2005

**Muinaisjäännösrekisterin kuvaus:**

Kvartsikaapimen löytöpaikka on Mäkelän talon savisella pellolla. Talo sijaitsee Laitilansalmien sillasta 800 m lounaaseen. Mäkelän talon maalta on löydetty myös kourutaltoa.

**Havainnot 2013:** Ei uusia havaintoja.

Nimi:	Kirmo
Kunta:	Hämeenkyrö
Laji:	irtolöytö
Ajoitus:	kivikautinen
Muinaisj.tyyppi:	löytöpaikat
Lukumäärä:	1
Koordinaatit: ETRS TM 35	
N	6835157
E	296172
Z/m.mpy	90
Koord.selite	Kirmon talon sijainti
Löydöt	KM 2047:1 Kaksoistasatalta
Peruskartta:	212210 Hämeenkyrö
Aiemmat tutkimukset:	Inventointi 2005

Pohjalaisen kaksoistaltan tarkkaa löytöpaikkaa ei tiedetä. Kirmon talo sijaitsee Heinijärven luoteispuolella, Herttualan kylän keskustassa.

**Havainnot 2013:** Ei uusia havaintoja.



## **Tärkeimpiä lähteitä:**

### Painamattomat lähteet:

Adel, Vadim 2005: Hämeenkyrö. Kirkkojärvi-Heinjärvi-Herttuaala. Osayleiskaava-alueen arkeologinen inventointi 2005. Pirkanmaan maakuntamuseo, raportti.

Huurre, Matti 1969: Hämeenkyrön perusinventointi. Museovirasto, raportti.

Poutiainen, Rostedt, Sepänmaa ja Jussila 2010: Hämeenkyrö. Kirkkojärven–Heinjärven–Herttualan–Jumesniemen osayleiskaava-alue. Muinaisjäännösinventointi 2010. Mikroliitti Oy, raportti.

Karivieri, Arja 1985: Hämeenkyrön inventointi ja koekaivaukset 12.7. – 23.8.1985. Turun yliopisto, raportti.

### Painetut lähteet:

Niukkanen Marianna 2009: Historiallisen ajan kiinteät muinaisjäännökset, tunnistaminen ja suojelu. Museovirasto, rakennushistorian osasto.

### Sähköiset kartat:

#### Digitaaliarkisto:

Maanmittaushallitus > Maanmittaushallituksen uudistusarkisto > Hämeenkyrö > Lemmakkala; N:ot 1-4 sekä Muotialan ja Sasin kylät: isojaon kartat ja asiakirjat 1792-1806 (A17:15/1-34)

Maanmittaushallitus > Maanmittaushallituksen uudistusarkisto > Hämeenkyrö > Kuotila; Isojaon kartta ja jakokirja, koskien Kuotilan ja Tokoisten kyliä 1787-1787 (A17:12/1-8)

Maanmittaushallitus > Maanmittaushallituksen uudistusarkisto > Hämeenkyrö > Tuokkola; Kartta ja selitys kylän tiluksista sekä asiakirjat viljelymaiden jaosta 1768-1768 (A17:31/1-16)

Maanmittaushallitus > Maanmittaushallituksen uudistusarkisto > Hämeenkyrö > Tuokkola; Isojaon kartta ja asiakirjat 1811-1811 (A17:31/17-28)