



Nivala

KUKONAHON TUULIVOIMAPUISTO

Arkeologinen inventointi 2013

29.7.2013



Kannen kuva: Näkymä Hiidenkalliolla selvitysalueen pohjoisosassa. Kuva: Kalle Luoto.

SISÄLLYSLUETTELO

1	Johdanto.....	1
2	Lähtötiedot.....	2
3	Inventointityö.....	3
4	Muinaisjäännöskohteet.....	4
4.1	Kukonaho [uusi kohde] hautapaikat, historiallinen aika.....	5
5	Tulokset.....	9
	Tärkeimpiä lähteitä.....	9

KARTAT

Kartta 1. Tuulivoimapuiston sijainti. MK 1 : 200 000.	1
Kartta 2. Maastossa tarkastetut alueet. MK 1 : 20 000.....	4
Kartta 3. Kohteen Kukonaho sijainti violetilla vinorasterilla. MK 1:10 000.	7

Taustakartat:

Maanmittauslaitoksen Maastotietokannan 03/2013 aineistoa

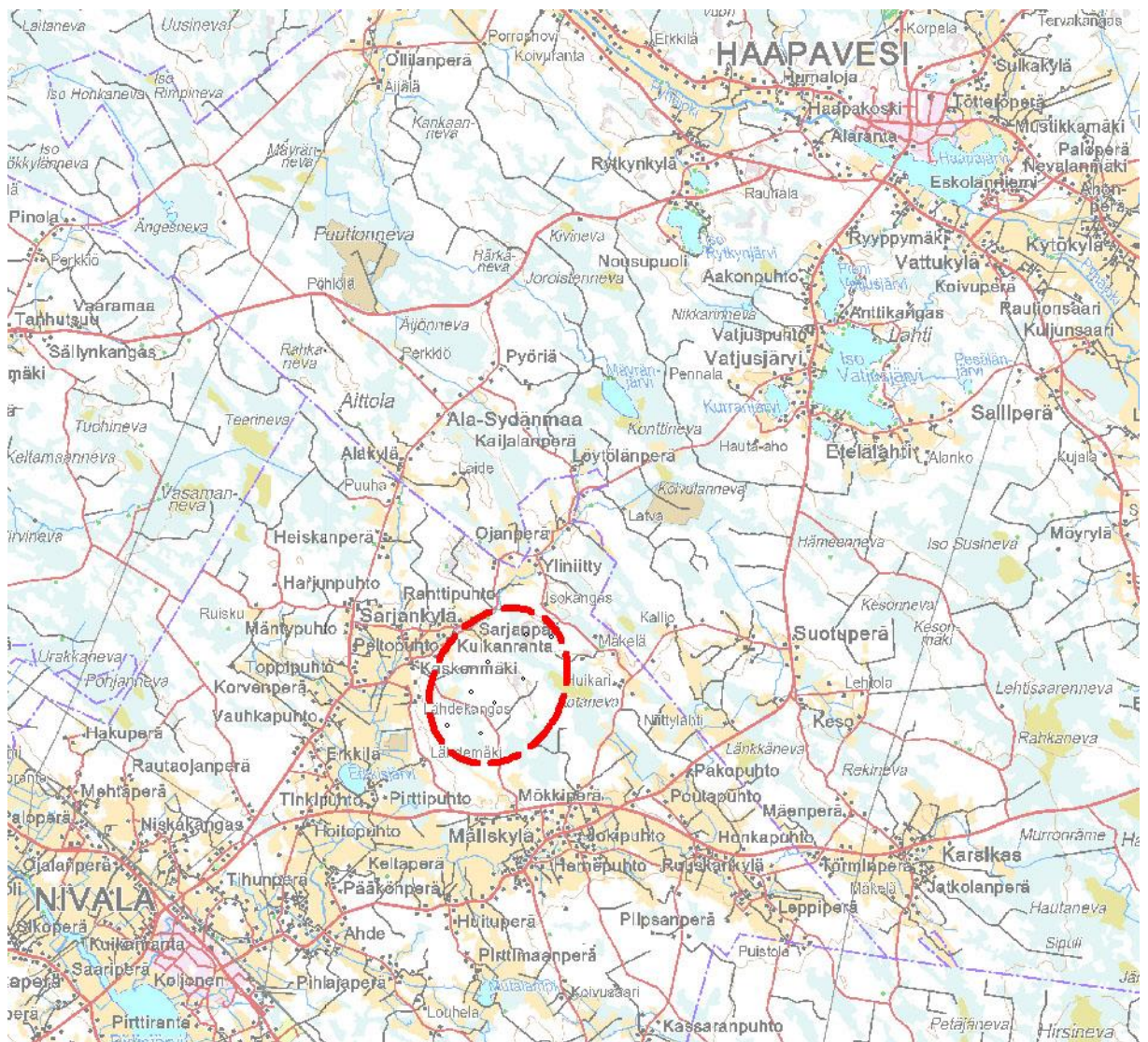
http://www.maanmittauslaitos.fi/avoindata_lisenssi_versio1_20120501

NIVALA: KUKONAHON TUULIVOIMAPUISTO, ARKEOLOGINEN INVENTOINTI 2012

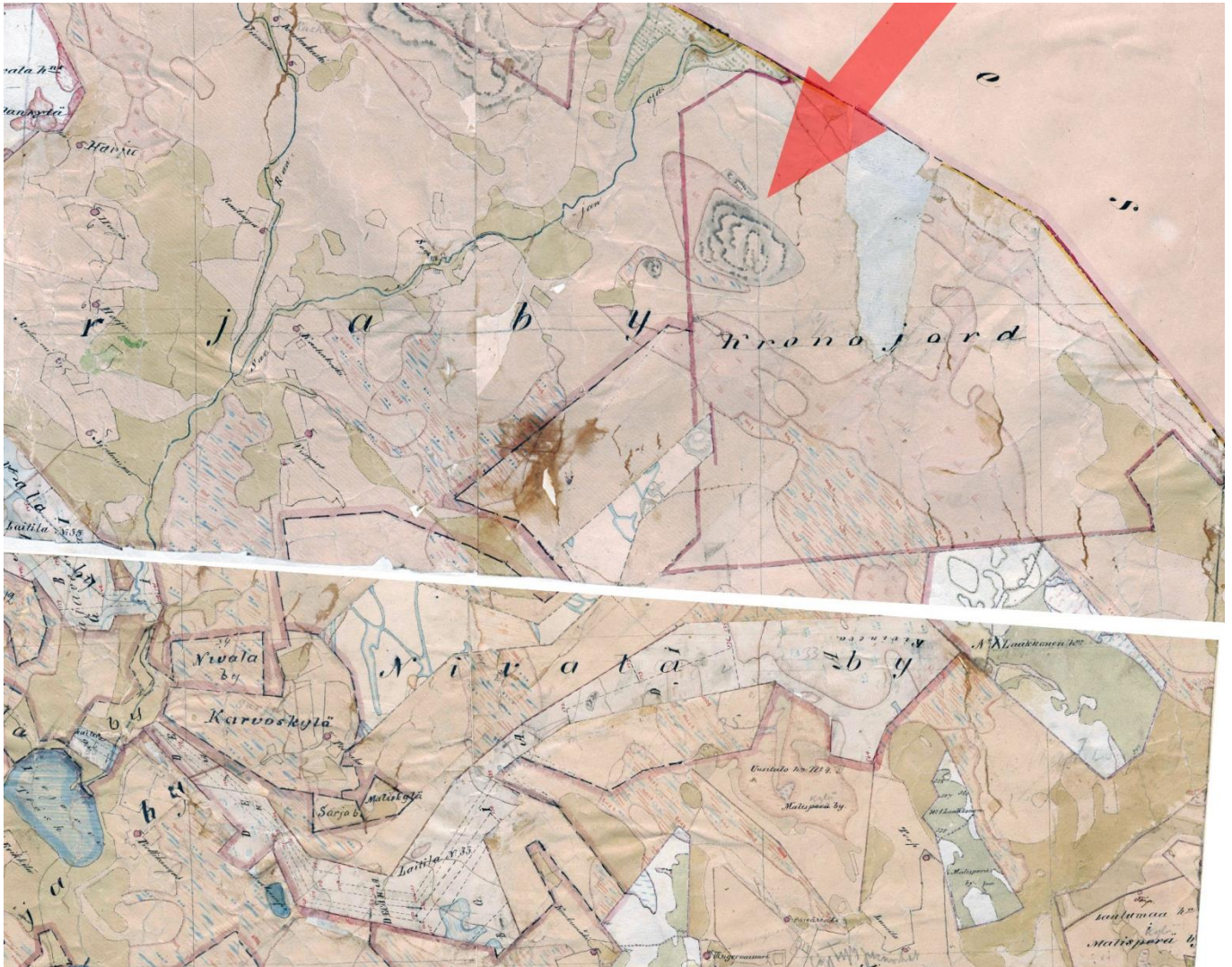
Kohteen laji:	Arkeologinen inventointi, tuulivoimapuisto
Tutkimuslaitos:	Kulttuuriympäristöpalvelut Heiskanen & Luoto Oy
Inventoija:	FM Kalle Luoto
Kenttätyöaika:	18.7. – 19.7.2013
Peruskartta:	PK 243304; PK 234406
Tutkimusten rahoittaja:	Tuulivoimayhtiö TM Voima Oy
Muinaisjäännöskohteet:	Porrasräme [uusi kohde] hautapaikat, historiallinen aika
Löydöt:	-
Aikaisemmat tutkimukset:	Satu Koivisto 2005: Nivala, kunnan perusinventointi. Museovirasto, arkeologian osasto.

1 Johdanto

TM Voima Oy suunnittelee Nivalan Kukonahon alueelle yhdeksästä tuulivoimalasta muodostuvaa tuulivoimapuistoa. Tuulivoimapuiston suunnittelualue sijaitsee Nivalan kaupungissa Sarjankylän itäpuolella noin 12 kilometriä Nivalan taajamasta koilliseen. Suunnittelualue on pääosin rakentamatonta metsätalousaluetta ja alueella on myös avokallioita erityisesti Hiidenkallioiden ja Kukonahonkallioiden alueella. Suunnittelualueella ei sijaitse tunnettuja muinaismuisto- tai kulttuurihistoriallisesti arvokkaita kohteita.



Kartta 1. Tuulivoimapuiston sijainti. MK 1 : 200 000.



Kuva 1. Ote pitäjänkartasta vuodelta 1844. Vasemmalla ylhäällä Sarjanoja, vasemmalla alhaalla Erkkisjärvi ja Vähäjärvi. Karttaan on merkitty punaisella nuolella Hiidenkallio. Ei mittakaavassa. Lähde: digitaaliarkisto.

2 Lähtötiedot

Ensimmäinen koko Nivalan kattanut arkeologinen inventointi on vuodelta 2005, jolloin Museovirasto (Satu Koivisto) suoritti kunnassa kattavan arkeologisen perusinventoinnin. Aiemmin 1970- ja -80-luvuilla mm. arkeologit Paula Purhonen ja Markku Heikkinen ovat tarkastaneet alueella sijaitsevia kiinteitä muinaisjäännöksiä ja esineiden löytöpaikkoja. Perinteisesti Nivalan tunnetuista muinaisjäännoskohteista valtaosa on ollut kivekautisia asuinpaikkoja. Satu Koiviston inventoinnin tuloksena Nivalasta löytyi mm. aiemmin tuntemattomia rautakautisia kohteita. Inventoinnissaan Satu Koivisto (2005) tarkasti irtaimien esineiden löytöpaikkoja mahdollisten kiinteiden muinaisjäännösten havaitsemiseksi, etsi aiemmin tuntemattomia kohteita sekä tarkasti jo tunnettuja muinaisjäännoskohteita. Inventoinnin perusteella Nivalan kohteet keskittyvät alueen vesistöjen, Kalajoen ja sisäjärvien loiville rantapelloille. Inventoinnin perusteella eräs huomioitava tekijä on kiinteiden muinaisjäännösten vähäinen määrä suhteessa irtolöytöjen määrään.

Kukonahon tuulivoimapuiston suunnittelualue on pääosin rakentamatonta metsätalousaluetta. Suunnittelualueen pinta-ala on noin 3,7 km². Alueelle on rakennettu metsäautoiteita ja alueen keskiosissa sijaitsee pieni tekojärvi. Tuulivoimapuiston alue on puustoltaan mäntyvaltaista ja muodostuu eri-ikäisistä kasvatusmetsistä. Suunnittelualue on kallioista ja alueella on myös avokallioita erityisesti Hiidenkallioiden ja Kukonahonkallioiden alueella. Hankealueen korkeimmat alueet kohoavat noin 120-125 metrin (mpy) korkeuteen ja sijoittuvat hankealueen pohjoisosaan ja keskivaiheille.

Ennen inventointia saatiin Erkki Sarjanojalta tietoja, joiden mukaan suunnittelualueen itäpuolella sijaitsee autoitunut Kukonahon talo ja sen eteläpuolella on vanha hautausmaa, jota kutsutaan kolerahautausmaaksi (kiinteistö rek. tunnus 535-404-878-53). Kiinteistö on Maanmittauslaitokselta saadun tiedon mukaan yhteistä aluetta (hautausmaa). Kohde tarkastettiin, vaikka se sijaitsee varsinaisen tuulivoimapuistoalueen ulkopuolella.

Inventointialueen lähistöllä sijaitsee kaksi tunnettua muinaisjäännöstä. Tiedot kohteista perustuvat Museoviraston muinaisjäännösrekisteriin.

Nivala Peräaho [1000004725] on kivikautinen asuinpaikka tuulivoimapuiston lounaispuolella. Kohde sijaitsee Erkkisperällä, Erkkisjärven itäpuolella. Peräahontien pohjoispuolella sijaitsevalla peltorinteellä, josta on saatu talteen hietaiselta mäeltä kivikautisia asuinpaikkalöytöjä. Paikalta on löytynyt kaksi kivikirvestä. Koordinaatit: P: 7095738 I: 406550

Haapavesi Kokkoneva [1000019314]. Nivalan ja Haapaveden kuntien rajalla sijaitseva vanha rajamerkki, pystykivi, jonka yhdellä pystysuoralla sivulla on kaiverrettuna Ruotsin valtiolaivan tai kruunun tunnus ristillä. Tunnuksen alla on vuosiluku 1760. Kivi sijaitsee kuntien välisen rajalinjan suoralla osuudella, eikä se ole nykyisten tilanrajojen kulmapisteinä. Saadun tiedon mukaan Kainuunkallioilla, runsas kilometri luoteeseen on samanlainen pyykki ja hakkaus kalliossa kohdassa, jossa kuntien rajalinja muuttaa suuntaansa. Koordinaatit: P: 7098838 I: 412798.

3 Inventointityö

Maastotarkastuksessa käytiin läpi kaikki tuulipuiston alueelle suunniteltujen voimaloiden paikat sekä pääosa tielinjoista. Suunnittelualueiden ulkopuolisilla alueilla tehtiin tarkastus Kukonahon autiotalon eteläpuolella sijaitsevan ns. kolerahautausmaan paikalla. Vihjeen kolerahautausmaan sijainnista antoi Erkki Sarjanoja. Maastossa kohteet valokuvattiin ja niistä kirjattiin havainnot sekä maasto-, maaperä- ym. havainnot sekä mahdolliset muut taustatiedot.

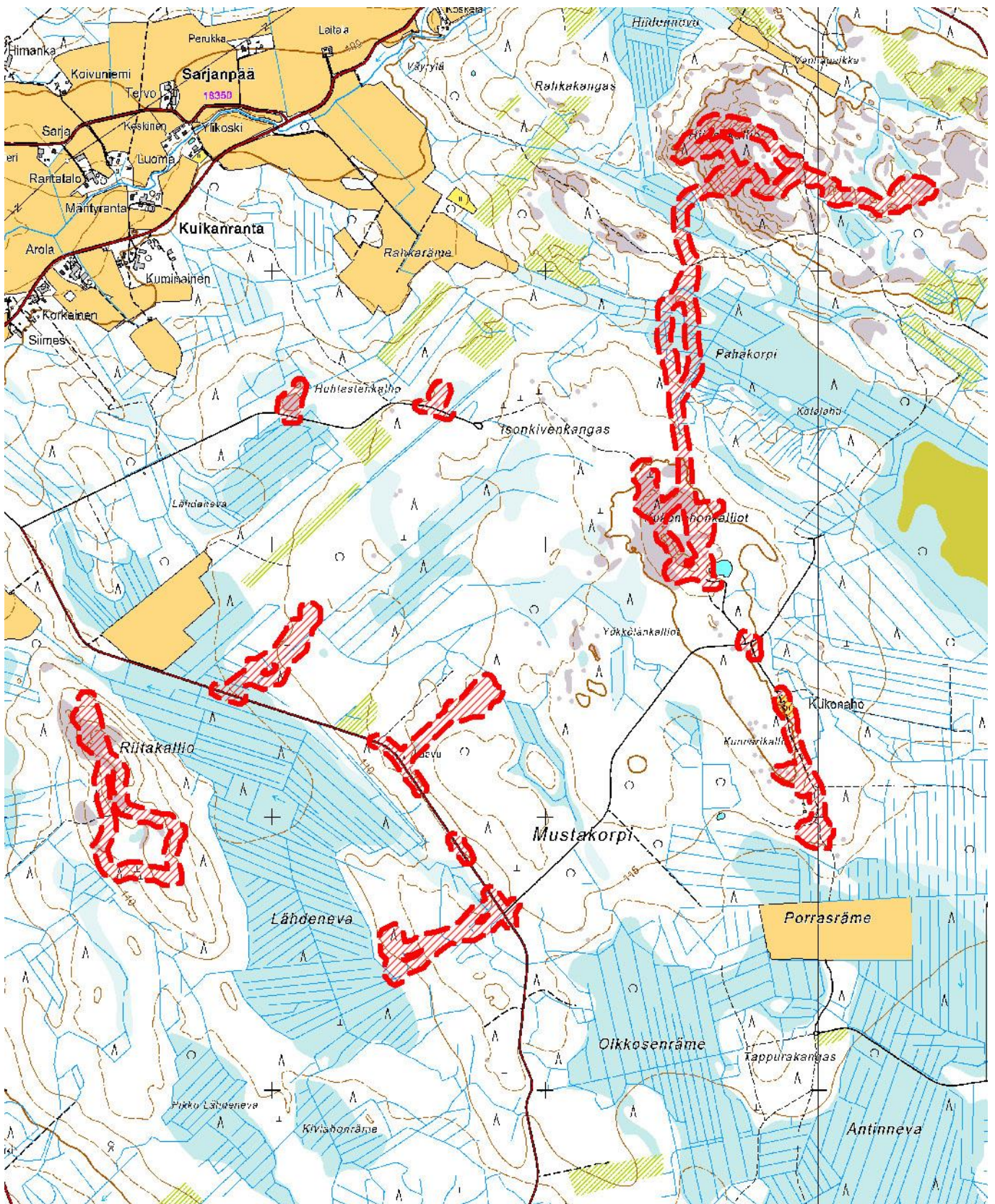
Inventoinnin taustaksi tarkasteltiin historiallisia karttoja, joista vuonna 1844 laaditusta pittäjäkartasta tulee ilmi alueen luonne metsäisenä alueena asutuksen liepeillä. Karttaan ei ole merkitty alueelle asutusta eikä "Kukonahon kolerahautausmaan" paikkaa.

Kohteiden paikantaminen ja alustava rajausta tehtiin inventointiin riittävällä tarkkuudella. Kohteet paikannettiin GPS-laitteen (Garmin GPSmap 62s, tarkkuus noin +/- 5 m), mittanauhojen ja kompassin avulla. Rakenteiden sijainnin ja havaintopisteiden mittaamiseen käytettiin GPS laitetta. Tutkimuksen koordinaatistona käytettiin WGS84 koordinaattijärjestelmää, joka muunnettiin ETRS-TM35 järjestelmään MapInfo 11.5 tietokoneohjelman avulla, jolla myös inventointikertomuksen kartat laadittiin.

Suurimmassa osassa aluetta tarkasteltiin maastoa vain pintapuolisesti, mutta muinaisjäännöksen löytämisen kannalta otollisimmiksi koettuihin kohtiin kaivettiin myös muutamia lapionpistoja.



Kuva 2. Maastoa Mustakorven pohjoispuolella. Kuva: Kalle Luoto.



Kartta 2. Maastossa tarkastetut alueet. MK 1 : 20 000.

4 Muinaisjäännöskohteet

Taulukko 1. Kaava-alueen muinaisjäännöskohteet.

NRO	Rauhoitus- luokka	Nimi	MJ rek. tunnus (Museov.)	MJ tyyppi	Ajoitus	Sijainti P	Sijainti I
1	2 (ehdotus)	Kukonaho	-	hautapaikat	historiallinen	7096940	409990

4.1 Kukonaho [uusi kohde] hautapaikat, historiallinen aika

Nimi:	Kukonaho
Kunta:	Nivala
Laji:	kiinteä muinaisjäänös
Ajoitus:	historiallinen aika, 1800-luku (?)
Muinaisj.tyyppi:	hautapaikat, ruttohaudausmaat
Rauhoitusluokka:	2
Lukumäärä:	1
N	7096940
E	409990
Z/m.mpy	115
Koord.selite	keskikoordinaatit
Etäisyystieto	Nivalan kirkolta 12 km luoteeseen
Peruskartta:	PK 243304 Sarjankylä
lisätietoa	Toivo Vuolteenahon artikkeli Nivala -lehdessä 11.11.2010.

Kohde tarkastettiin kesällä 2013 inventoinnin yhteydessä saadun vihjeen perusteella. Ennen inventointia Nivala-Seuran toiminnanjohtaja toimitti Nivalan kaupungille kirjeen, kartan sekä halkomiskartan, jotka maanmittausteknikko Juha Peltomaa toimitti eteenpäin inventoinnin taustamateriaaliksi. Vuonna 1910 laadittuun jakokarttaan on merkitty mahdollinen hautausmaa-alue. Haudausmaasta on kirjoitettu Nivala lehdessä 11.11.2010 ("Kolerahaudausmaa") ja kiinteistörekisterissä tämän yhteisen alueen nimi on hautausmaa. Lisäksi kohteesta ja läheisestä Kukonahon mökistä informoi lähistöllä asuva Erkki Sarjanoja.



Kuva 3. Kukonahon hautausmaa. Kohteen halki kulkee ajoura, jonka molemmin puolin hautausmaa sijaitsee. Kuva: Kalle Luoto.

Havainnot 2013:

Kohde sijaitsee etelään kohti Porräsramettä viettävässä sekametsää kasvavassa rinteessä kolmen metsätien risteuksen eteläpuolella noin 0,5 km etelään Kukonahon autioituneesta talosta. Haudausmaa-alueen läpi kulkee metsäautotie pohjois-etelä –suunnassa. Kohde on merkitty maastoon maamerkein, joista kaksi on selkeästi tunnistettavia rajamerkkejä, kiviä joissa on merkinnät 37 ja 41. Muut rajamerkit ovat ilmeisesti maastossa havaittuja vanhempia kiviröykkiöitä. Kiinteistö on rajattu alue ja sen kiinteistörekisteri tunnus on 535-404-878-53.

Haudausmaan kohdalla on havaittavissa pitkänomaisia kaivantoja, jota on ilmeisesti tehty käsityönä. Kaivannot ovat noin 0,5 m syviä ja paikoittain noin 2 m leveitä ojamaisia rakenteita ja ne vaikuttavat kaivetun ilman tarkkaa suunnitelmaa. Paikalla oleva puusto (kuusi, mänty, koivu) on arvioilta noin 50 vuotta vanhaa.

Hautaamisesta ei ole varmoja todisteita, mutta vanhoihin jakokarttoihin paikalla on risteillä merkitty alue. Aluetta on kutsuttu kolerahaudausmaaksi, jossa on myös kerrottu kummitelevan. Alueelta on ajettu hiekkaa jälleenrakennuskaudella 1940- ja 1950-luvuilla,

mutta ei ilmeisesti enää sen jälkeen. Muistitiedon mukaan alueelta on tuolloin löytynyt luita, mutta niiden tutkimisesta tai mahdollisesta uudesta sijoituspaikasta ei ole tietoa.

Koleraan kuoli ihmisiä 1800- ja 1900-luvuilla. Suomessa tautiin kuoli vuonna 1848 noin 900 henkilöä. Seuraavassa epidemiassa vuosina 1853-1854 tautiin kuoli noin 3000 henkeä. Pandemiana tauti vaikutti vuosina 1865-1884. Rannikkoalueiden lisäksi tautia esiintyi myös sisämaassa, mutta Nivalan alueella tuskin on ollut kyse kovinkaan laajasta epidemiasta. Koleran lisäksi muita mahdollisia joukkohautapaikan selityksiä voitaneen etsiä muista suurista kuolonvuosista 1500-luvun lopun ja 1800-luvun puolivälin ajalta. Porrasmäkeen hautapaikan selitys voisi kuitenkin todennäköisemmin löytyä suurista nälkävuosista 1866-1868, jolloin Suomessa vallitsi viimeisin laajamittainen nälänhätä. Tämän ajoituksen puolesta puhuisi se, että hautausmaa ei näy vuoden 1844 pitäjänkartassa. Mikäli hautapaikkaa on käytetty hautaamiseen 1800-luvun lopulla, alueen luonne hautapaikkana on mahdollisesti unohtunut 1940-luvulle tultaessa, koska alueelta on otettu hiekkaa. Toinen vaihtoehto tietysti on, että alueelle ei ole haudattu vainajia ja tarinat luulöydöistä ovat vain tarinoita. Tässä tapauksessa kenties hautausmaa on mahdollisesti epidemian pelossa perustettu, mutta sitä ei koskaan ole käytetty varsinaiseen tarkoitukseensa.

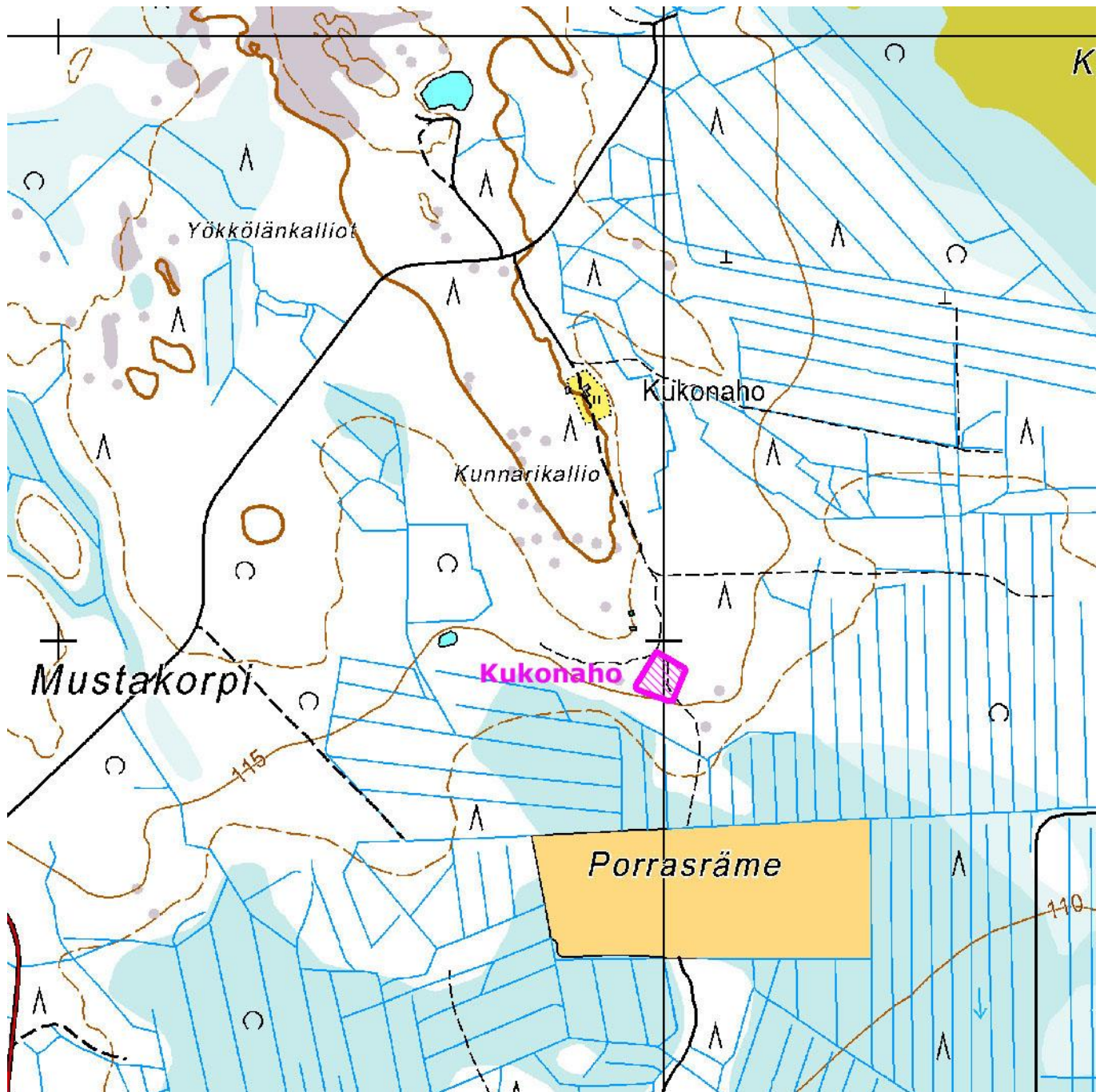
Kyseessä on käytöstä jäänyt hautausmaa ja paikalla saattaa olla aiemmasta hiekanotosta huolimatta jäänteitä vainajista. Tarkempaa tietoa hautausmaan käytöstä ei tämän selvityksen yhteydessä tehty, mutta kenties tarkempi arkisto- tai maastotutkimus voisi asiaa selventää.



Kuva 4. Rajamerkki "41" voidaan tunnistaa maastossa. Kuva: Kalle Luoto.



Kuva 5. Kukonahon hautausmaalta on otettu hiekkaa, jonka merkit ulottuvat noin 0,5 m syvyyteen nykyisestä maanpinnasta. Kuva: Kalle Luoto.



Kartta 3. Kohteen Kukonaho sijainti violetilla vinorasterilla. MK 1:10 000.

5 Tulokset

Tuulivoimapuiston rakentamisen aiheuttamat vaikutukset ovat pääosin kohdistuvat tuulivoimaloiden sekä rakennettavien teiden välittömään lähiympäristöön. Tehdyn inventoinnin perusteella muinaisjäännöskohteisiin ei kohdistu suoria vaikutuksia rakentamisen johdosta. Tärkeimmäksi havainnoksi muodostui hieman alueen ulkopuolella sijaitseva Kukonahon käytöstä jäänyt hautausmaa, joka luokiteltiin kiinteäksi muinaisjäännökseksi.

Kulttuuriympäristöpalvelut Heiskanen & Luoto Oy

Laatinut:



Kalle Luoto
FM, arkeologia

Tärkeimpiä lähteitä

- Nivalan kaupunki. Kukonahon tuulivoimapuiston osayleiskaava. Osallistumis- ja arviointisuunnitelma. FCG Suunnittelu ja tekniikka 19.3.2013.
- TM Voima Oy. Nivalan Kukonahon tuulivoimapuisto. Maisema- ja kulttuuriympäristöselvitys. FCG Suunnittelu ja tekniikka 31.5.2013.
- Nivala lehti 11.11.2010: Kolerahautausmaa. (Toivo Vuolteenaho & Seija Krapu)
- www-sivu: Forsius Arno: Kolera eli aasialainen kolera (luettu 24.7.2013): <http://www.saunalahti.fi/arnoldus/kolera.html>
- Museovirasto, muinaisjäännösrekisteri:
http://kulttuuriymparisto.nba.fi/netsovellus/rekisteriportaali/mjreki/read/asp/r_default.aspx

Digitaaliarkisto, pitäjänkartat

- 1844: Maanmittaushallitus > Maanmittaushallituksen historiallinen kartta-arkisto (kokoelma) > Pitäjänkartasto > Nivala (2344 06 Ia.* -/- -)
- 1844: Maanmittaushallitus > Maanmittaushallituksen historiallinen kartta-arkisto (kokoelma) > Pitäjänkartasto > Nivala (2433 04+07 Ia.* -/- -)