

Pälkäneen kunta

ARKEOLOGINEN SELVITYS ROHOLAN ASEMAKAAVAN SUUNNITTELUALUEEN YMPÄRISTÖSSÄ

Arkeologinen inventointi 2013

14.6.2013, korj. 4.7.2013



Kannen kuva: Venäläisten kenttälinnoituksen juoksuhaudaa Kostianvirran itäpuolella ja Lahdentien pohjoispuolella.  
Kuva: Kalle Luoto.

## SISÄLLYSLUETTELO

1	Johdanto.....	2
2	Alue.....	3
3	Inventointityö.....	7
3.1	Pintapöiminta.....	8
4	Kostianvirran taistelupaikka.....	8
4.1	Taistelun kulku.....	8
4.1.1	Kuvaukset taistelusta.....	9
4.2	Tutkimushistoria ja Kostianvirta muinaisjäännöskohteena.....	10
5	Tulokset.....	11
6	Tärkeimmät lähteet.....	13
7	Kohteet.....	14
7.1	Kostianvirta [635400002] kiinteä muinaisjäännös.....	15
7.2	Rohola [-] irtolöytö.....	21
7.3	Kostianvirran yläjuoksu [-] Muu kohde.....	23
7.4	Roholan tila [-] Muu kohde.....	24

## KARTAT

Kartta 1.	Ote maantiekartasta, kohdealue merkitty punaisella. MK 1 : 500 000. ....	1
Kartta 2.	Peruskarttaote tutkimusalueesta. MK 1 : 10 000.....	2
Kartta 3.	Ote kansallisarkiston kartasta H62 2 2-14 Onkkaala (1763-1805). ....	5
Kartta 4.	Kostianvirta vuonna 1917 laaditussa kartassa.....	6
Kartta 5.	Kartta kohteista ja inventointialueen rajauksesta. MK 1 : 10 000. ....	25



**Kuva 1. Maakiven päälle koottuja pellolta nostettuja kiviä Roholan talon itäpuolella marjapensaiden keskellä. Ei muinaisjäännös. Kuva: Kalle Luoto.**

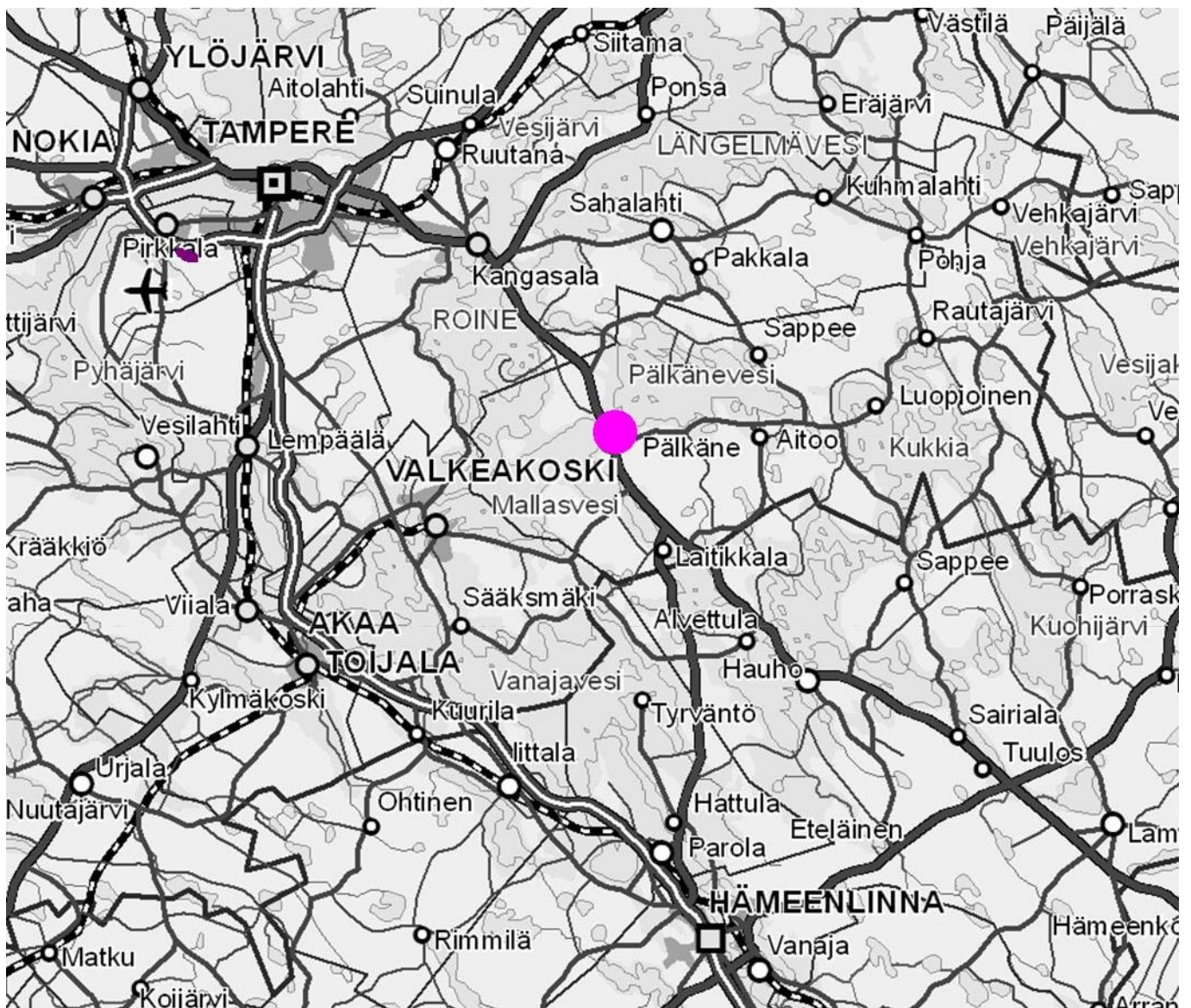
Taustakartat:

Maanmittauslaitoksen Maastotietokannan 04/2013 aineistoa

[http://www.maanmittauslaitos.fi/avoindata\\_lisenssi\\_versio1\\_20120501](http://www.maanmittauslaitos.fi/avoindata_lisenssi_versio1_20120501)

**PÄLKÄNE: ARKEOLOGINEN SELVITYS ROHOLAN ASEMAKAAVAN SUUNNITTELUALUEEN YMPÄRISTÖSSÄ: 2013**

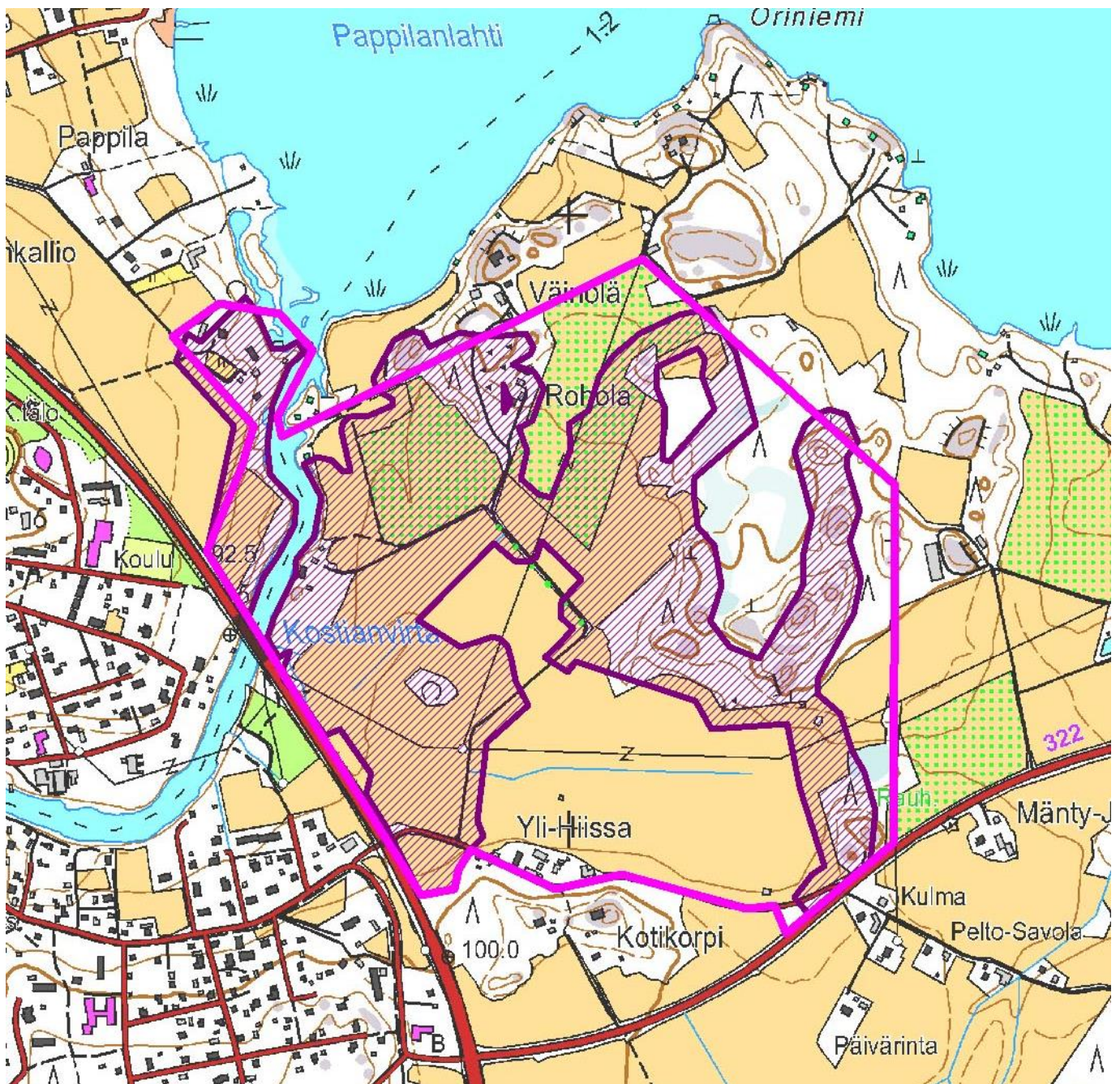
<b>Tutkimuksen laji</b>	Arkeologinen inventointi
<b>Tutkimuslaitos:</b>	Kulttuuriympäristöpalvelut Heiskanen & Luoto Oy
<b>Inventoija:</b>	FM Kalle Luoto
<b>Kenttätyöaika:</b>	8.5. ja 10.5.2013
<b>Peruskartta:</b>	PK 214104 Pälkäne
<b>Tutkimusten rahoittaja:</b>	Pälkäneen kaupunki
<b>Alkuperäinen tutkimuskertomus:</b>	Kulttuuriympäristöpalvelut Heiskanen & Luoto Oy
<b>Muinaisjäännöskohteet:</b>	Kostianvirta (635000001)
<b>Löydöt:</b>	Pii-iskoksia (KM 39468); musketinkuula (ei luetteloitu)
<b>Aikaisemmat tutkimukset:</b>	Olli Soininen 1993 hoito Olli Soininen 1994 hoito Timo Jussila 2002 inventointi, Mikroliitti Oy Hannu Poutiainen 2009 inventointi, Mikroliitti Oy



**Kartta 1. Ote maantiekartasta, kohdealue merkitty punaisella. MK 1 : 500 000.  
Pohjakartta: Maanmittauslaitos 05/2013. Lisäykset pohjakarttaan: Kalle Luoto.**

## 1 Johdanto

Pälkäneen Roholan asemakaavan laatimiseen liittyen laadittiin arkeologinen inventointi keväällä 2013. Kaava-alueelta ei ennen arkeologista inventointia tunnettu kiinteitä muinaisjäänneksiä, tosin alueen välittömässä läheisyydessä sijaitsee Kostianvirran taistelupaikka. Työn alkuvaiheessa tarkastelualueita laajennettiin koskemaan Kostianvirran luoteispuoleisia alueita Tampere – Lahti (tie 12) pohjoispuolella, jossa maastossa havainnointiin ja paikannettiin näkyvät taistelupaikkaan liittyvät arkeologisoituneet rakenteet. Työn perustan muodostaa maastohavainnot ja niiden tulkinta saatavilla olleiden historiallisen aineistojen perusteella. Historiallisten lähteiden ja maastohavaintojen perusteella rajattiin alue, jossa havaittiin mahdollisia Kostianvirran taistelupaikan jäännöksiä Tampere – Lahti -tien pohjoispuolella. Tärkeimmät havainnot on esitetty kartassa 5 raportin lopussa.



Kartta 2. Peruskarttaote tutkimusalueesta. MK 1 : 10 000.

Selvitysalueen rajaus viivalla, maastossa tarkastettu alue vinorasterilla.

Pohjakartta: Maanmittauslaitos 04/2013. Lisäykset pohjakarttaan: Kalle Luoto.

## 2 Alue

Kaava-alue sijaitsee Lahdentien, Pälkänevedentien ja Kostianvirran rajoittamalla alueella Pälkäneen kuntakeskuksen itäosassa, Kostianvirran ja Lahdentien itäpuolella. Selvitysalue on pääosin avointa peltoa. Itäosassa on metsää ja pohjoisessa istutettuja marjapensaita. Kostianvirran rannassa rantakaava-alueella sijaitsee kaksi loma-asuntoa. Kaava-alueen eteläpuolella sijaitsevat Yli-Hiissan, pohjoispuolella Roholan ja Kostianvirran rannassa Joenkallio II:n kiinteistö rakennuksiin.

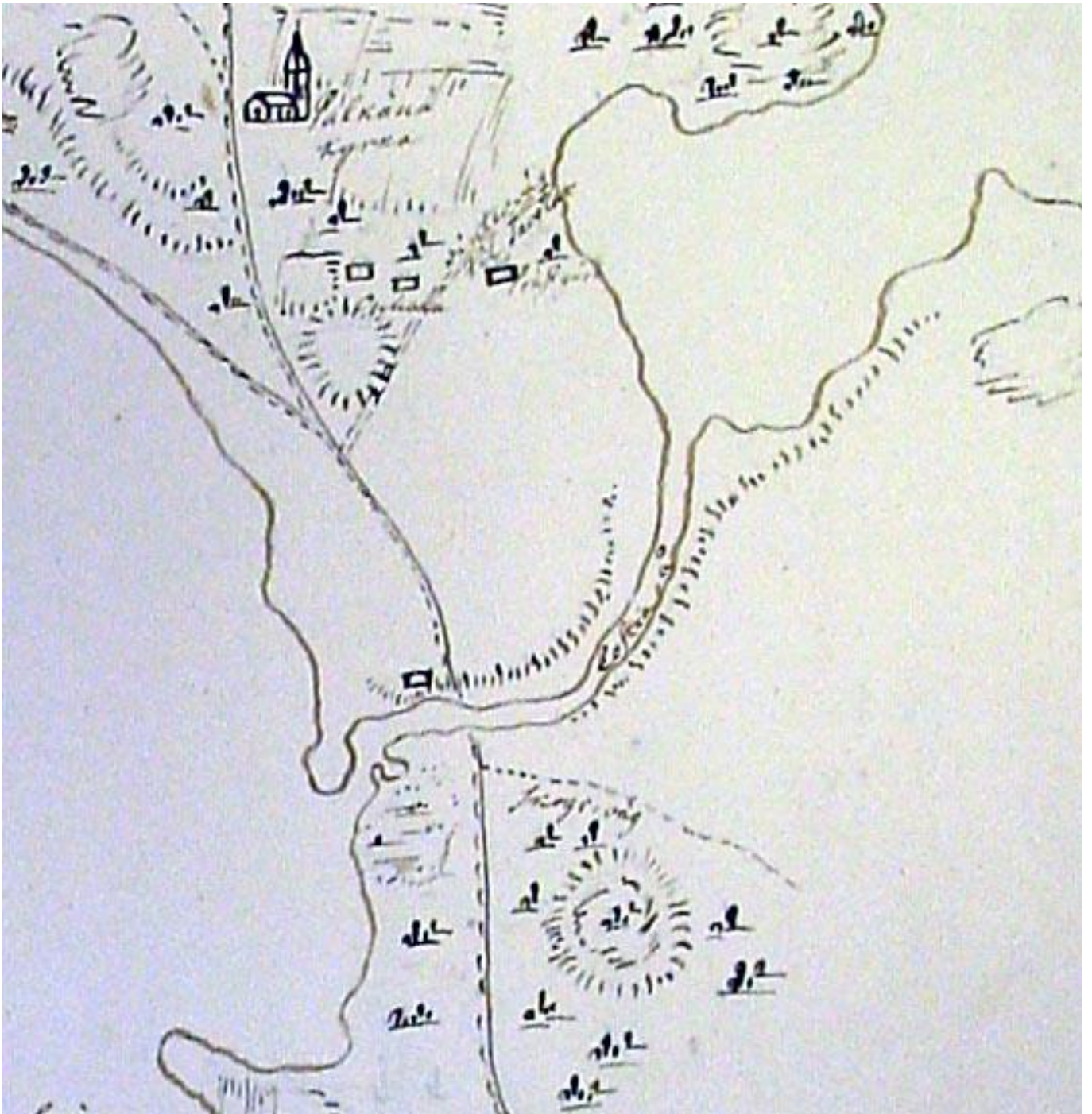
Alueella on muinaisrantatörmä yli 100 m merenpinnan yläpuolella, jotka ilmeisesti ajoittuvat Ancyliusjärvi vaiheen aikaisiksi. Vedentaso on ollut aluksi kivikaudella laskeva. Jossain vaiheessa esihistoriallisena aikana vedenlasku päättyi ja Pälkänevedessä alkoi transgressio, joka päättyi Kostianvirran puhjettua. Ennen vuotta 1604 Kostianvirran kohdalla oli pieni Hykiänkoski - pääosa Pälkäneveden vesistä laski Sarsakosken kautta. Kostianvirta syntyi vuonna 1604 luonnonmullistuksessa, jossa Pälkänevesi mursi tiensä kannaksen läpi.

Pälkäneveden pinnan on laskettu olleen 89-91 metriä merenpinnan yläpuolella ennen Kostianvirran puhkeamista. Vedenpinnan laskun on arvioitu olleen eri laskentatavoista riippuen 3,5-4,5 metriä. Pälkäneveden pintaa laskettiin uudestaan vuosien 1819-1821 välisenä aikana useaan otteeseen yhteensä runsaan metrin verran.

Kostianvirran suun alueella lienee ollut jo varhain, sillä vuonna 1879 saatiin kansallismuseon kokoelmiin onsitallta (1996: 29 (23)), jonka löytöpaikaksi on merkitty "Kostianjoen ylinen suu". Muita alueelle mahdollisesti sijoittuvia löytöjä ovat tykin ja kiväärinkuulat.

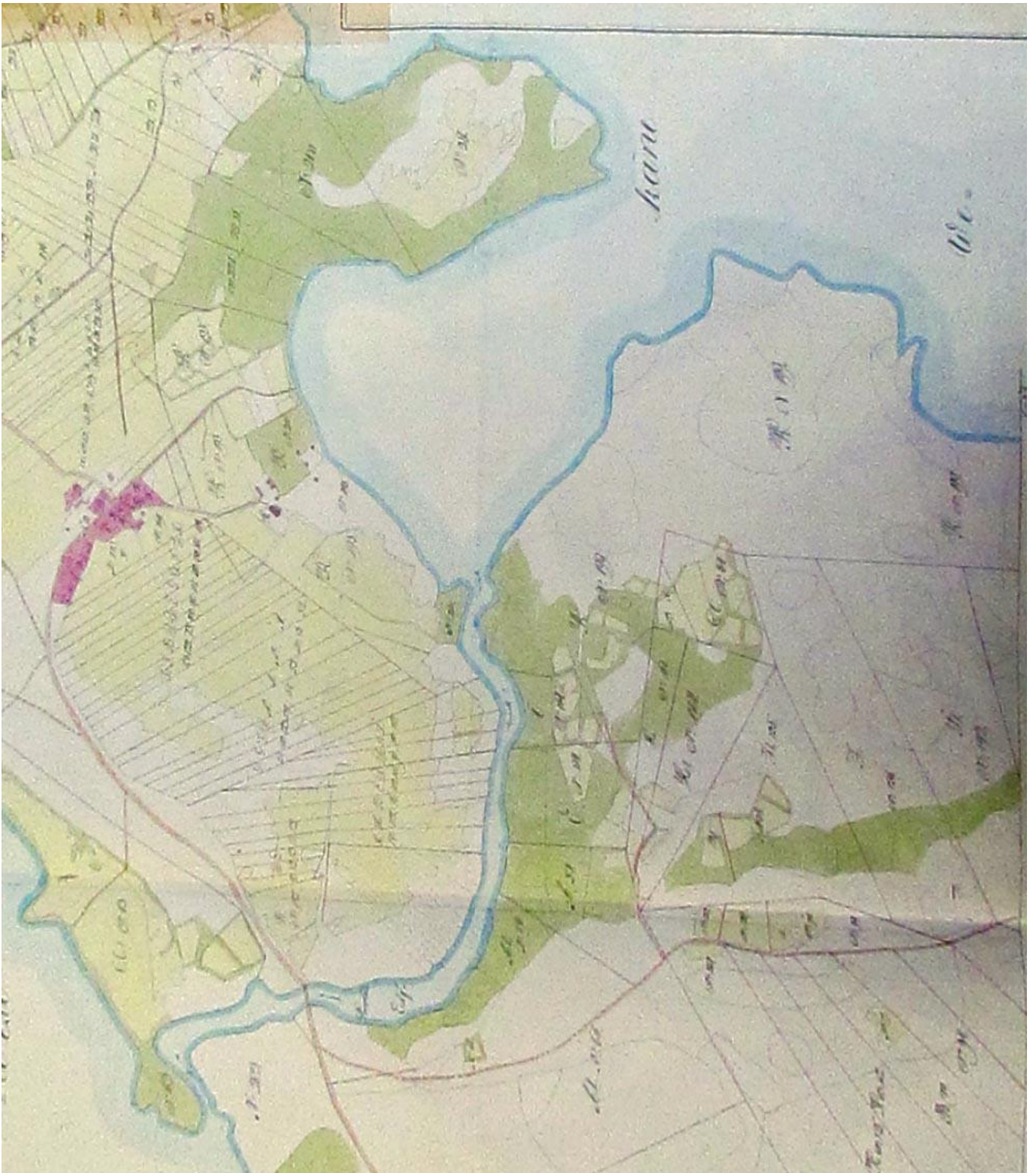
Historiallisella ajalla asutus näyttäisi pitkään keskittyneen Onkkaalan ja Pappilan alueille, nykyisen kuntakeskuksen ollessa autio vielä 1700-luvulla. Kostianvirta lienee ylitetty nykyisen Onkkaalan tien kohdalla ollutta siltaa pitkin jo varhain. Vertailtaessa vuosien 1756- ja 1763 jakokarttoja tämän päivän karttoihin, ilmenee että raivattu viljelyala 250 vuotta sitten vastasi hyvin pitkälle nykyisiä peltoaloja. Alavimmat rantavyöhykkeet olivat laidunnettuja luonnonniittyjä. Tiestö noudattaa pääosin vanhoja historiallisia tienpohjia. Historiallisesti merkittäviä teitä ei kaava-alueella sijaitse eikä asutustakaan karttojen perusteella näyttäisi olevan. Vielä 1900-luvun alussa Kostianvirran rannat ja Roholan alue näyttäisi melko rakentamattomalta.

Kostianvirta on erityisen tunnettu vuoden taistelusta, jota käytiin lokakuun 1713 alussa. Tähän taisteluun otti osaa vajaat 20 000 suomalaista, ruotsalaista ja venäläistä sotilasta. Taistelun muistomerkki sijaitsee Nenäpään alueella ja muutamissa kohdin on ennallistettua tai alkuperäisiä linnoitteita.



**Kuva 2. Ote karttaluonnoksesta Kostianvirran ylityspaikka (1714 (?)). (Jyväskylän yliopiston julkaisuarkisto: <http://urn.fi/URN:NBN:fi:ju-200908173579>)**

Saman kaltaiseen värilliseen karttaan "Delieneation öfver passet vid Costia-ån, uti Pälkäne sockn och Tavastehuus lähn : hvaräst år 1713 en drabning gådt för sig emellan finska och ryska armeerne" (Wijk, Erik, (1725-1783) 1751) voi tutustua Uppsalan yliopiston www sivuilla: <http://art.alvin-portal.org/alvin/view.jsf?file=6133>



**Kartta 3. Ote kansallisarkiston kartasta H62 2 2-14 Onkkaala (1763-1805). Karttaotteesta näkyy Kostianvirta, nykyinen Roholan alue sekä vasemmalla Onkkaalan kylä. Roholan alueella on runsaasti niittyä.**

Kartan lähde: Kansallisarkisto: H62 2 2-14 Onkkaala (1763-1805)





**Kartta 4. Kostianvirta vuonna 1917 laaditussa kartassa.**

**Kartassa Roholan alue näyttäyty rakentamattomana, samoin kuin Kostianvirran rannat . Keskustan alueelle on syntynyt asutusta. Verrattaessa karttaa isojakokarttaan edellisellä sivulla, vaikuttaisi vedenpinta olevan matalammalla, erityisesti Mallasvedessä (mm. Nenäpää on laajentunut).**

Kartan lähde: Kansallisarkisto: HyTo Ia 795 Kartta öfvr Kostianvirta i Pälkäne (1817-1970)

### 3 Inventointityö

Inventoinnin esiselvitysvaiheessa tehtiin arkistoselvitys, johon kuului hankealueen aiemmin tunnettujen kohteiden ja irtolöytöjen paikantaminen vanhojen inventointiraporttien perusteella sekä tutustuminen alueen tutkimushistoriaan ja tärkeimpiin arkistolähteisiin (historialliset kartat). Maastotöissä tarkastettiin kuivanmaan alueet. Raportointivaiheessa käsiteltiin maastotöiden yhteydessä kerätty aineisto sekä laadittiin raportti sekä siihen liittyvät luettelot ja kartat.

Maastossa kohteiden paikantamisen perusteena oli maaston topografia ja havainnot. Alue tarkastettiin arkeologisessa maastoinventoinnissa kattavasti silmävaraisesti sekä suoritettiin peltoalueilla pintapöimintää. Lisäksi tehtiin koekuoppia ja kairanpistoja. Maastoon kajoavia tutkimuksia (koekuopitus) tai maatulkausta ei tässä vaiheessa tehty.

Kohteet dokumentoitiin valokuvaamalla, kirjallisin muistiinpanoin ja karttamerkinöin. Maastossa kohteet valokuvattiin ja niistä kirjattiin havainnot sekä maasto-, maaperä- ym. havainnot sekä mahdolliset muut taustatiedot.

Kohteiden paikantaminen ja rajaaminen tehtiin GPS-laitteen (tarkkuus noin +/- 5 m), mittanauhujen ja kompassin avulla. Paikantamiseen käytettiin Garmin GPSmap 62s satelliittipaikanninta, jolla mitattiin rakenteiden sijainti ja havaintopisteet. Tutkimuksen koordinaatistona käytettiin WGS84 koordinaattijärjestelmää. Vanhojen tai poikkeavien koordinaattien muunnokseen käytettiin MapInfo 11.5 tietokoneohjelmaa, jolla myös inventointikertomuksen kartat laadittiin. YKJ koordinaateilla on kuvattu vanhoja muinaisjäännösrekisterin mukaisia koordinaatteja. Raportin uudet ja muuttuneet koordinaatit on ilmoitettu ETRS 89 -TM 35 järjestelmän mukaisina.



**Kuva 3. Roholan peltoaluetta ja koivukuja. Taustalla Pälkäneen uuden kirkon torni. 8.5.2013.**

### 3.1 Pintapoiminta

Alueen tärkeimmäksi havaintomenetelmäksi muodostui pintahavaintojen lisäksi peltojen pintapoiminta. Olosuhteet pintapoiminnalle olivat peltoalueilla otolliset, suuri osa pelloista oli avoimena, ei tosin kaikki, ja istutuksia oli vain pienellä osalla pinta-alasta. Kesannolla oli lähinnä osa pellosta Roholan tilan länsipuolella.

Pintapoiminnan tavoitteena oli löytää alueen asutusta ja historiallisia tapahtumia valaisevia löytöjä. Pintalöytöjen perusteella katsottiin olevan mahdollista löytää ja paikantaa myös kiinteitä maanalaisia rakenteita, kuten asuinpaikkoja ja saada viitteitä esimerkiksi alueella sijainneista taistelupaikan rakenteista. Pintapoiminnan aikana pyrittiin myös havaitsemaan pellon pinnalla mahdollisesti näkyvät ihmisen toiminnan tuloksena syntyneet anomaliat eli poikkeamat.

Peltoalue on melko alavaa, ja sitä ei voida pitää erityisen otollisena esihistoriallisen asutuksen näkökulmasta. Yli-Hiissan talon pohjoispuolella olevat pellot olivat vielä osittain kosteita ja paikoittain pellolla oli vettä.

## 4 Kostianvirran taistelupaikka

### 4.1 Taistelun kulku

Pälkäneen Kostianvirran taistelu käytiin Ruotsin kuninkaan Suomen armeijan ja Venäjän armeijan välillä 3.–6.10.1713. Se oli osa Ruotsin ja Venäjän välistä suurta Pohjan sotaa (1700–1721). Ruotsin Suomen armeijaa Kostianvirran taistelussa komensi kenraalimajuri Carl Armfelt ja venäläisiä amiraali Fjodor Matvejevitš Apraksin. Taistelupaikalla oli 3 400 suomalaista ja alle 15 000 venäläistä. Taistelu oli siihen mennessä suurin Suomen maaperällä käyty taistelu.

Syyskuussa 1713 lähti Venäläinen armeija Helsingistä kohti Hämeenlinnaa. Suomea puolustavien joukkojen johtaja kenraali Armfelt asettui puolustukseen Mallasveden ja Pälkäneveden väliselle Kostianvirralle. Eversti Stiernschanz johti linnoitustöitä. Venäjän armeija saavutti Kostianvirran syyskuun lopulla, ja alkoi osaltaan linnoittaa virran itä- ja etelärantaa.

Ruotsalaisten puolustuksen murtaminen ei tykkituloilla ja rynnäköillä onnistunut, joten aamulla 6. lokakuuta 6000 venäläistä ylitti hirsilautoilla Mallasveden ja rantautuivat Mälkiälän lähelle. Samaan aikaan venäläiset hyökkäsivät kolmessa kohdassa Kostianvirran yli. Armfelt lähti torjumaan Mälkiälään maihinnousua. Armfelt huomasi taistelun toivottomaksi ja lähetti irtaantumiskäskyn Kostianvirralle Johan de la Barrelle. Kostianvirralta jalkaväki lähti vetäytymään kohti Iharinkoskea. Virran ylittäneet kasakat saivat takaa-ajossa perääntyvää jalkaväkeä kiinni. Mälkiälän suunnassa taistellut jalkaväki, ratsuväki ja kuormasto vetäytyivät kohti Tammerkoskea ja Ruovettä. Ruotsin armeijan tappiot olivat 800 miestä ja yhdeksän tykkiä. Tappioihin kuului Hämeen ja Savon jalkaväkirykmentit lähes kokonaan. Ratsuväen tappiot olivat pienet. Venäläisten tappiot vastasivat suuruudeltaan ruotsalaisten tappioita.

Muita Pohjansodan aikaisia ja Isonvihaan liittyviä taistelupaikkoja ovat Riilahden meritaistelu Hankoniemen pohjoispuolella (27.7.1714) ja Napuen taistelu Isokyrössä (19.2.1714). Napuen taistelusta katsotaan Isonvihan alkavan.



**Kuva 4. Alexej Fjodorowitsch Kostianvirran taistelusta laatima kuvaus (mahdollisesti vuodelta 1713). Kuvassa näkyy kolme rynnäkköä Kostianvirran yli sekä taistelukaivantoja ja tykkiasemia. Kuva ei ole mittakaavassa.**

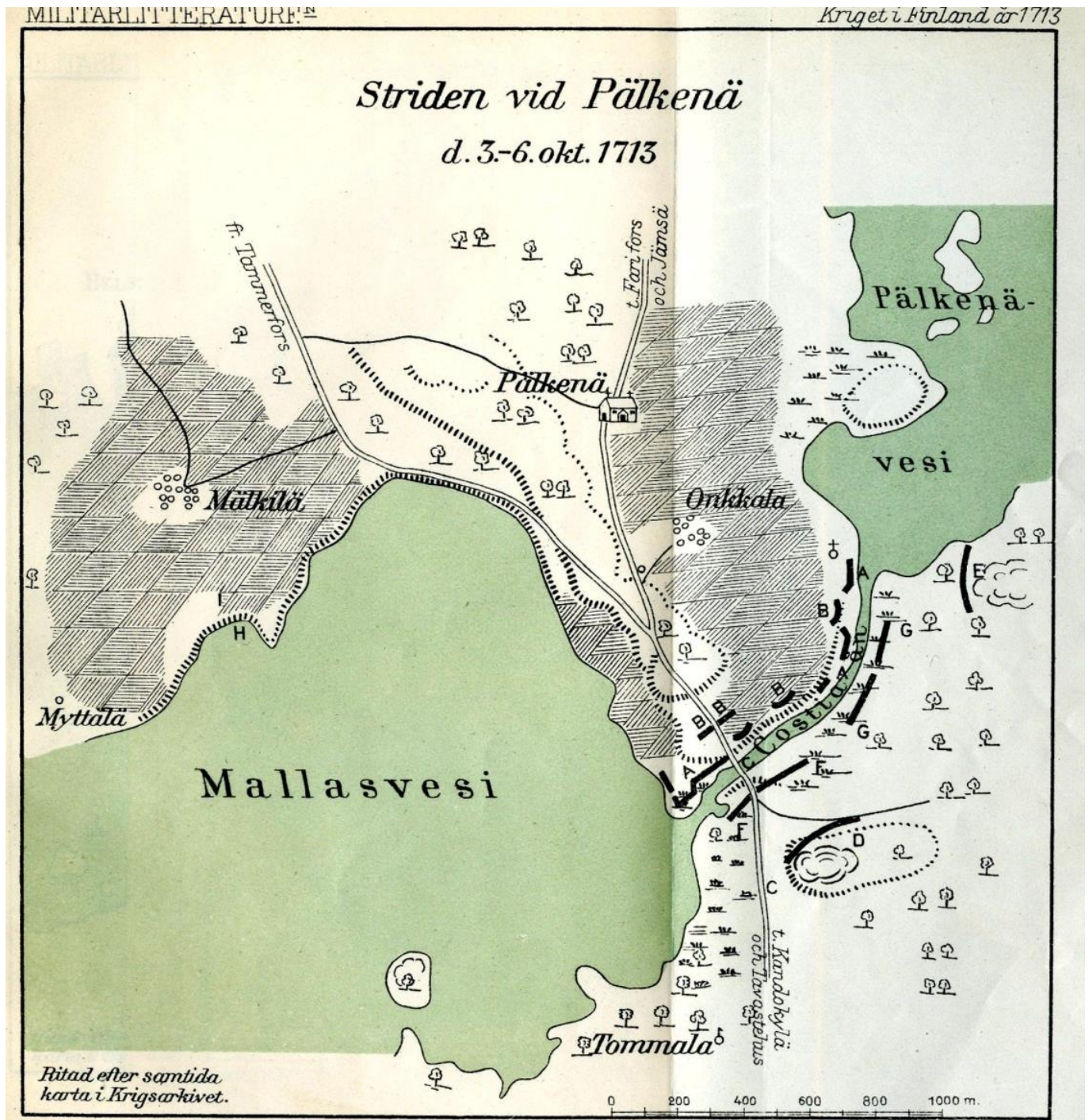
#### 4.1.1 Kuvaukset taistelusta

Taistelun kulkua on kuvattu piirroksissa, joista aikalaiskuvauksena voitaneen pitää Zubov Alexej Fjodorowitsch (1682 – 1750) laatimaa kuvausta taistelusta. Kuvassa on esitetty erityisesti taistelun kulku, kuten venäläisten maihinnousu Mälkiälän kylässä, rynnäköit Kostianvirran yli ja joukkojen sijainti. Lisäksi kuvassa on esitetty linnoitteita ja esteitä kahluupaikoilla. Kuva ei esitä asioita oikeassa mittasuhteessa, mutta kuvasta saa käsityksen tapahtumien kulusta.

Piirroksen mukaan venäläiset ylittivät Kostianvirran kolmessa kohdassa, joista pohjoisin sijaitsee hieman nykyisen Lahdentien eteläpuolella, keskimmäisin Onkkaalantien itäpuolella ja eteläisin Nenäpään vierasvenesataman tienoolla. Lisäksi kuvassa on kuvattu maihinnousu Mälkiälään sekä ruotsalaisten joukkojen peräännyminen tai pako mm. peltojen yli. Kuvan perusteella Kostianvirran rannat ovat olleet asumattomia.

Myöhemmin, erityisesti Suomessa, taistelun kulusta on käytetty kuvausta löydy teksestä *Kriget i Finland år 1713* (Uddgren, H. E. 1906). Kuvaus on edellistä myöhemmin laadittu. Kuvassa on esitetty ruotsalaisten joukkojen sijainti (A = jalkaväkilinnoite, B = (tykki) patteri), jotka sijoittuvat yhtenäisenä ketjuna Kostian-

virran länsirannalle (Kuvassa ylhäällä). Venäläisten joukkoja näyttää sijoittuvan virran töyrään (F, G; jalkaväkikaivantoja) lisäksi Lastenlinnan pohjoispuolelle (D) sekä Roholan alueelle pohjoisessa (E). Kohteet D ja E ovat venäläisten tykkiasemia. Lisäksi Mälkiälän kylän lähelle on merkitty mairinnoisupaikka (H).



Kuva 5. Ote teoksen *Kriget i Finland* liitekartasta "Striden vid Pälkäne", jossa on kuvattu joukkojen sijaintia taistelun aikana. Kartta on laadittu vuonna 1906. Ei mittakaavassa.

#### 4.2 Tutkimushistoria ja Kostianvirta muinaisjäännöskohteena

Kostiavirran taistelupaikka on huomioitu merkittävänä paikkana jo yli 100 vuoden ajan. Aluetta on kunnostettu jo 1900-luvun alussa nähtävyydalueeksi. Pälkäneen kunnan maalle on pyydetty vuonna 1906 maisteri Herman Zidbäckin testamenttaamilla varoilla Kostian muistopatsas, joka on kunnostettu vuonna 1970. Paikalla on nähtävyytenä ennallistettu hirsivarustus ja maastossa on yhä näkyvissä alku-

peräisiä puolustuskaivantoja taistelun ajalta. Vuonna 1970 alueelle pystytettiin informaatiotaulu, joka poistettiin alkukesällä 2013. Paikalle tullaan pystyttämään uusi taulu.

Kostianvirran länsirannalle on Museovirasto muinaisjäänösrekisteriin merkitty muinaisjäänös "Kostianvirta" tapahtumapaikkana (taistelupaikka). Muinaisjäänöstä kuvataan Kostianvirran linnoituksena, joka on sijainnut virran pohjoispuolisella jyrkähkösti veteen laskevalla rantatörmällä. Kohteen rajauksen perustana on ollut muinaisjäänöksen hoitosuunnitelman yhteydessä laadittu rajaus. Tätä nykyä merkityt muinaisjäänösalueet sijaitsevat Kostianvirran yläjuoksulla Lahdentien pohjoispuolella sekä Nenäpään pohjoisosissa ja ne käsittävät rakenteita.

Kostianvirran muinaisjäänöstä on hoidettu 1990-luvulla. Hoito aloitettiin vuonna 1993 ja alueen peruskunnostus saatiin valmiiksi vuonna 1996. Hoidon tavoitteena on ollut saattaa alue merkittäviksi opetus- ja nähtävyyshankkeiksi ja edistää muinaisjäänöksen säilyvyyttä. Suomen Rauhanturvaajaliitto ry / Suomen sinibaretit ry on järjestänyt alueella tapahtumia ja ainakin aiempina vuosina hoitanut osan alueen kunnostustoimenpiteistä<sup>1</sup>. Pälkäneen kunta on kunnostanut muistomerkialueen kesällä 2013 osana Pälkäneen maaseutupuistohanketta.

## 5 Tulokset

Tässä raportissa esitetty tulkinta perustuu historialliseen aineistoon sekä maastossa tehtyihin havaintoihin ja mittauksiin. Käytännössä alueen kaikki potentiaaliset muinaisjäänösalueet käytiin läpi. Maastossa havaittiin esinelöytöjen lisäksi Kostianvirran taistelupaikkaan kuuluvia rakenteita, joita aiemmissa selvityksissä ei ollut huomioitu, sekä muutama muu kohde, joiden ei katsottu olevan osia taistelupaikasta. Tärkeimmät uudet havainnot liittyivät Kostianvirran etelärannan venäläisten rakentamiin taisteluhautoihin ja muutamiin todennäköisesti taisteluun liittyviin irtolöytöihin.

Kostianvirran suun alueelta on löydetyn myös esihistoriallisia löytöjä. Onsitaltan (1996: 29 (23)) tarkkaa löytöpaikkaa ei pystytty tarkemmin paikantamaan. Sen sijaan inventoinnissa löydettiin kaksi pii-iskosta (KM 39468), joista toinen (KM 39468: 2) saattaa olla tuluspiitä tai vastaavaa, mahdollisesti historiallisen ajan materiaalia. Kuitenkaan selkeää kivikautista asuinpaikkaa alueelta ei kyetty paikantamaan.

Kostianvirran taistelupaikka on Museoviraston luokituksessa 1. luokan kiinteä muinaisjäänös, mikä osaltaan kertoo sen suuresta arvosta. Vaikka kohde on huomioitu Suomen historian kannalta merkittävänä kohteena yli 100 vuoden ajan, ei sen fyysisistä jäänteistä ole käytössä kokonaiskuvaa. Kohteesta on kerätty talteen useita irtolöytöjä, lähinnä taisteluun liittyviä kuulia ja muuta sotatavaraa. Katkelmallisten ja satunnaisesti talteen kerättyjen löytöjen avulla kokonaiskuvan hahmottaminen on hankalaa. Historiallisen aineiston perusteella taistelun keskeinen tapahtumapaikka on sijainnut Lahdentien eteläpuolisilla alueilla sekä Mälkiälän kylän lähistöllä. Historiallisten kuvausten perusteella Kostianvirran pohjoisosat olivat sivussa kiivaimmista taistelupaikoista. Oman lukunsa muodostavat taistelukentän lähialueet, joille oli majoittuneena muutaman päivän ajan vajaat 20 000 sotilasta, jotka tarvitsivat huoltoa, kuten ruokaa ja majoitusta. Lisäksi kiintoisaa voisi olla pohtia taistelun jälkeisiä tapahtumia. Taistelupaikan kokonaisuutta ei ole toistaiseksi arkeologisesta näkökulmasta tarkasteltu, mikä osaltaan

<sup>1</sup> Suomen Rauhanturvaajaliitto ry, toimintasuunnitelma 2013: [www.ekrauhanturvaajat.com/pdf/SRTL%20toimintasuunnitelma%202013%20hallituksen%20esitys.pdf](http://www.ekrauhanturvaajat.com/pdf/SRTL%20toimintasuunnitelma%202013%20hallituksen%20esitys.pdf)

asettaa haasteita kohteen laajuuden sekä eri osien merkityksen ja säilyneisyyden arvioimiseen. On oletettavaa, että taistelupaikkaan liittyy todennäköisesti muitakin rakenteita ja jäännöksiä kuin näkyvät taisteluhaudat ja tykkipatterit. Tällaisia jäännöksiä ovat muun muassa leiripaikat ja mahdolliset kenttähautausmaat. Esimerkiksi vuonna 1714 käydyn Isokyrön Napuen taistelukentän läheisyydestä on löydetty taistelussa kaatuneiden luita.

Keskeisellä taistelualueella Pälkäneen keskustan alue on nykyään rakennettu sekä tiheä katuverkosto. Näiden alueiden kohdalla taistelusta ei todennäköisesti ole säilynyt merkkejä maastossa. Rakentamattomilla alueilla saattaa arkeologisilla menetelmillä olla vielä tavoitettavissa jälkiä taistelusta ja siinä mielessä myös reuna-alueiden merkitys korostuu aitoina jäänteinä. Jatkossa taistelupaikan tarkastelu jatkossa kokonaisuutena voisi olla perusteltua, jo pelkästään sen mielekkään ja tasapuolisen rajaamisen sekä mielekkäiden jatkotoimenpiteiden näkökulmasta.

Keväällä 2013 kartoitettiin ainoastaan taistelupaikkaan pohjoisosiin kuuluvia rakenteita Kostianvirran rannan läheisyydessä. Tässä raportissa on merkitty muinaisjäännösalueiksi alueet, joilla tunnistettavia taistelupaikan rakenteita sijaitsee. Myöhempi maankäyttö, kuten maanviljely ja puutarharakentaminen, on vaikuttanut kohteisiin. Kokonaisuuden kannalta olisi suositeltavaa, että alueen tarkemman suunnittelun yhteydessä voitaisiin säilyttää taistelupaikkaan kuuluvien kohteiden väliset olemassa olevat visuaaliset yhteydet, jotta kokonaisuus säilyisi hahmotettavana.

Laatinut: Kalle Luoto, FM, arkeologia

## 6 Tärkeimmät lähteet

### Aiemmat raportit:

Jussila Timo 2009. Pälkäne Epaala-Kuuliala osayleiskaava-alueen muinaisjäännösinventointi 2009.

Pukkila Jouko 1995: Pälkäneen kunta perusinventointi 1995.

Poutiainen ja Sepänmaa 2006. Kostiala Nenänpää, Asemakaava-alueen muutosalueen arkeologinen tarkastus 2006.

### Kirjallisuus:

Rapola, F. O. 1908: Suomen maakunnat 4. Häme. Helsinki 1908.

Uddgren, H. E. 1906. Kriget i Finland år 1713. Stockholm 1906.

Vuoristo, Katja 2005: Pälkäneen rauniokirkko rautakautisten kylien keskellä. Pirkan maan alta 6. Tampereen museot. Tampere.

### Kansallisarkiston kartat (Helsinki):

H62:2/2-14 Onkkaala;(1763 - 1805)

H62:2/1 Onkkaala; Kartta ja selitys pelloista (1756 - 1756)

HyTo Ia. 795:/- - 1-2. Karta öfver Kostianvirta i Pälkäne. (1817 - 1970)

### Internet:

Fedorovich, Alexei 1713: ПЛАН СРАЖЕНИЯ У РЕКИ ПЕЛКИНОЙ (ПЯЛЪКАНЕ). Inv. GR-6581. Pushkin Museum, Moskova.

Nähtävissä

osoitteessa:

[http://www.russianprints.ru/printmakers/z/zubov\\_alexey/srazhenie\\_u\\_pelkinoy.shtml](http://www.russianprints.ru/printmakers/z/zubov_alexey/srazhenie_u_pelkinoy.shtml)

Wijk, Erik, (1725-1783) 1751: "Delieneation öfver passet vid Costia-ån, uti Pälkäne sockn och Tavastehuus lähn : hvaräst år 1713 en drabning gådt för sig emellan finska och ryska armeerne" (Wijk, Erik, (1725-1783) 1751).

Karttaan voi tutustua Uppsalan yliopiston www sivuilla: <http://art.alvin-portal.org/alvin/view.jsf?file=6133>



## 7 Kohteet

Taulukko 1. Selvitysalueen havaintokohteet.

NRO	Rauhoitusluokka	Nimi	MJ rek. tunnus (Museov.)	MJ tyyppi	Ajoitus	Sijainti P	Sijainti I
1	1	Kostianvirta	635400002	tapahtumapaikat, taistelupaikat	historiallinen (vuosi 1713)	6802958	353733
2	-	Rohola	-, ei muinaisjäännös	löytöpaikka, irtolöytö	kivikausi	6803114	354735
3	-	Kostianvirran yläjuoksu	-, ei muinaisjäännös	muu kohde	historiallinen aika	6803723	354518
4	-	Roholan tila	-, ei muinaisjäännös	muu kohde	historiallinen aika	6803699	354867

- Kohdassa rauhoitusluokka on \*:llä merkityt ehdotuksia.

Kohdekuvausten yhteydessä viitataan karttaan numero 5, joka on tämän raportin yhteydessä.



**Kuva 6.** Alueen 2 yhteyteen Lahdentien pohjoispuolelle on pystytetty muinaisjäännöskyltti. Kuva: Kalle Luoto.

**7.1 Kostianvirta [635400002] kiinteä muinaisjäännös**

Nimi:	Kostianvirta
Kunta:	Pälkäne
Laji:	kiinteä muinaisjäännös
Ajoitus:	historiallinen, 1713
Muinaisj.tyyppi:	tapahtumapaikat, taistelupaikat
Rauhoitusluokka:	1
Lukumäärä:	3 osakohdetta
Muinaisjäännösrekisteri (Nenäpää):	
P	6802958
I	353733
Z/m.mpy	90,00
Etäisyystieto	Pälkäneen uudesta kirkosta 0,5 km etelään
Lahdentien pohjoispuoli, länsiranta	
N	6803406
E	354476
Z/m.mpy	92
Etäisyystieto	Pälkäneen uudesta kirkosta 0,8 km itään
Lahdentien pohjoispuoli, itäranta (uusi)	
N	6803350
E	354542
Z/m.mpy	92
Etäisyystieto	Pälkäneen uudesta kirkosta 0,9 km itäkaakkoon
Koord.selite	Keskikoordinaatit eri osa-alueille, joissa rakenteita havaittavissa. GPS mittaus.
Etäisyystieto	Pälkäneen uudesta kirkosta 0,5 km etelään ja
Peruskartta:	214104 Pälkäne
Aiemmat tutkimukset:	1993 Olli Soininen hoito 1994 Olli Soininen hoito 2002 Timo Jussila, Mikroliitti Oy

Pälkäneen Kostianvirralla käytiin Isonvihan aikana syksyllä 1713 Ruotsin ja Venäjän välillä merkittävä taistelu. Tunnettuja taistelutarustuksia on jäljellä Kostianvirran molemmissa päissä. Jäljellä olevat juoksuhaudat ovat osin täyttyneet maasta. Osa eteläpään taisteluhautoista on kunnostettu ja rekonstruoitu v. 1970. Kohteessa on 1900-luvun alussa pystytetty muistokivi ja uudempi opastaulu.

Kostianvirran linnoitus on sijainnut virran rantatörmällä, joka laskee jyrkäkkoesti veteen. Jäljellä olevat linnoituslaitteet erottuvat maastossa madaltuneina kuoppina ja juoksuautoina. Taisteluhautoja on myös itse vallivyöhykkeen ja länsipuolella kulkevan tien välisessä rinteessä.

**Havainnot 2013:**

Esiselvitystietojen perusteella taistelutapahtumien kannalta keskeisin osa taistelulenttää sijainnee Lahdentieltä Mallasveden rantaan ulottuvalla vyöhykkeellä, jossa venäläisten rynnäköt Kostianvirran yli ovat tapahtuneet. Taistelutapahtumien arvioitu pääalue sijaitsee Pälkäneen nykyisen keskustan alueella Lahdentien eteläpuolella sekä osin Onkkaalan kylän pelloilla. Historiallisten lähteiden perusteella maastotyön kohteena keväällä 2013 olleet Roholan ja Kostianvirran ranta-alueet ovat toimineet lähinnä sivusta-alueena, jossa varsinaiset tapahtumat ovat

olleet ilmeisesti vähäisiä. Taistelun muistona on kuitenkin molemmille rannoille kaivettuja linnoitteita. Kaivetut linnoitteet kertovat siitä, että taistelua käytiin usean päivän ajan samalla paikalla ja myös hyökkäävä osapuoli rakensi suojava-rustuksia. Rakenteita tarkastellessa on syytä muistaa, että Kostia oli vuonna 1713 vuolas ja vedenpinta nykyistä ylempänä.

Keväällä 2013 tarkasteltiin Kostianvirran pohjoisosan rakenteita Lahdentien pohjoispuolella. Muussa osassa taistelukenttää ei tarkastuksia suoritettu. Lahdentien pohjoispuolella havaittiin rantatöyrään päällä useita vuoden 1713 taisteluun kuuluneita rakenteita. Uutena havaintona aiempiin kohdekuvauksiin verrattuna voidaan pitää venäläisten Kostianvirran itäpuolelle rakentamia linnoitteita.

Rakenteiden lisäksi tehtiin muutamia esinelöytöjä, joista mainittakoon musketinkuula, joka mahdollisesti liittyy vuoden 1713 taisteluun (kohdassa irtolöytö, kartan nro 9). Irtolöydöt keskittyivät Lahdentien läheisyydestä peltoalueen eteläosaan. Koska tarkasteluhetkellä olosuhteet olivat melko hyvät, on todennäköistä, että Kostianvirran itäpuolella Roholan peltojen alueella ei ole taisteluun liittyviä löytöjä erityisen runsaasti. Oletettavasti löytömäärä on runsaampi taisteluun keskeisesti liittyvillä paikoilla, kuten paikoilla joista venäläiset rynnäköivät virran yli, mm. välittömästi Lahdentien eteläpuolella olevalla alueella, Onkkaalantien kohdalla ja Nenäpään alueella.



**Kuva 7. Vallin takana sijaitseva todennäköisesti linnoitteeseen kuuluva kaksiosainen kaivanto. Kartan 5 numero 1.**

Lahdentien pohjoispuolella molemmiin puolin Kostianvirtaa sijaitsevat taisteluhaudat ovat päällisin puolin tarkasteltuna säilyneet alkuperäisessä kunnossa. Tätä voidaan pitää erityisenä piirteenä, koska 1700-luvun taistelupaikkoja suomessa ei ole montaa ja niiden säilyneet rakenteet lienevät melko harvinaisia. Tästä syystä taisteluhautoilla on erityistä arvoa tieteellisessä mielessä. Erikoisen linnoitteista tekee myös se, että niitä on rakentanut taistelun kumpikin osapuoli ilmeisesti melko lyhyessä ajassa syksyllä 1713. Tässä mielessä Kostianvirran jäännökset

saattavat olla 1700-luvun sotimisesta kertova ainutlaatuinen rakennekokonaisuus.

**Kartan 5 nro: 1. Linnoite. maavalleja, juoksuhautaa (1713). (punainen rasteri, piste)**

a) Juoksuhautaa (rasterimerkintä)

Eteläpää P = 6 803 305; I = 354 525

Pohjoispää P = 6 803 370; I = 354 555

Pohjois-etelä suuntainen kaivanto Kostianvirran itäpuolella rantametsikössä. Rakenne on noin 2 m leveä ja 0,5 m syvä kaivanto, jonka länsipuolella on maata kasattu valliksi, jonka korkeus on noin 1 – 1,5 m. Säilyneen rakenteen pituus on noin 75 m. Rantametsä kasvaa lehtipuita, kuten haapaa. Rakenne rajoittuu pohjoisessa avokallioon. Rakenne on todennäköisesti Alexej Fjodorowitsch (1713) piirroksessa näkyvä pohjoisin venäläisten taisteluhauta Kostianvirran rannalla.

b) Kaksiosainen kaivanto (suojahuone tai tykkiasema) (piste)

P = 6 803 333; I = 354 556

Mahdollisesti kaksiosaisen suojahuoneen jäännös. Rantavallin itäpuolella noin 2 – 3 m leveä ja n. 10 m pitkä kuoppa, jonka keskellä noin 2 m leveä kannas.

**Kartan 5 nro: 2. Linnoite. maavalleja, juoksuhautaa (1713). (punainen rasteri)**

Eteläpää: P = 6 803 376; I = 354 462

Pohjoispää: P = 6 803 524; I = 354 541

Taisteluhauta alkaa Lahdentien pohjoispuolelta sähkölinjan alta Kostianvirran länsirannalta kohti pohjoista. Rantatöyrään päällä sijaitseva matala valli päättyy pohjoisessa jyrkkään rinteeseen. Eroosio on mahdollisesti romahduttanut rinteeseen, minkä seurauksena juoksuhauta on osittain tuhoutunut.

Pisteiden P = 6 803 430 ; I = 354 493 ja P = 6 803 478 ; I = 354 520 välillä kaivannot näyttäisivät kaivetun kahteen vierekkäiseen ketjuun, jonka rannapuoleinen (idän-) kaivanto suorahko taisteluhauta (lev. 2 m, syvyys 1 m). Tämän länsipuolella on valli, jonka länsipuolella kulkevaan kaivantoon on kaivettu vierekkäin noin 3 x 3 m kokoisia ja 1 – 1,5 m syviä ulokkeita, jotka ulottuvat aina pellon reunaan saakka. Kyse voisi olla tykkeitä tai teltoja varten kaivetuista suojista.



**Kuva 8. Linnoitteen kaivantoa ja vallia alueella 2. Oikealla Kostianvirta. Kartan 5 numero 2. Kuva: Kalle Luoto.**



**Kuva 9. Todennäköinen linnoitteeseen kuulunut potero. Kartan 5 numero 4.**

**Kartan 5 nro: 3. Linnoite. maavalleja, juoksuhaudaa (1713). (punainen rasteri)**

Eteläpää: P = 6 803 587; I = 354 491

Pohjoispää: P = 6 803 631; I = 354 497

Taisteluhauta sijaitsee rantatöyrään päällä ja pellon laidassa, tosin pellon laidassa olevat kuopanteet ovat muodoltaan epämääräisiä, lähinnä todennäköisiä ja mahdollisesti vaurioituneita taistelukaivantoja.

Juoksuhaudan pohjois- ja länsipuolella iso kaivanto, joka johtaa pellonlaidasta Kostianvirtaan, jonka rannassa suuria kiviä. Kaivannon luonne tai merkitys ei selvinnyt, mutta ihmistoiminnalla lienee ollut vaikutusta kaivannon syntyyn ja todennäköisesti se on linnoitetta nuorempi.

**Kartan 5 nro: 4. Todennäköinen linnoite, potero (punainen piste)**

P = 6 803 705 ; I = 354 510

Yksittäinen potero sijaitsee rantavallin päällä. Rakenteen koko on 2 x 2 m.

**Kartan 5 nro: 5. Todennäköinen linnoite, potero (punainen piste)**

P = 6 803 705; I = 354 510

Rantatöyrään päällä sijaitseva 3 x 3 m kokoinen ja 1 m syvä kuoppa, joka aukeaa kohti koillista. Maaston topografian perusteella mahdollinen osa juoksuhaudaa. Pihapiirissä aiemmin sijainneet linnoitteet ovat todennäköisesti tuhoutuneet.

**Kartan 5 nro: 6. Linnoite. maavalleja, juoksuhaudaa (1713). (punainen rasteri)**

Luoteispää P = 6 803 807; I = 354 475

Asuinrakennuksen luoteispuolella sijaitsevaa linnoitetta. Rakennus on rakennettu vanhan juoksuhaudan päälle ja linnoite lienee tuhoutunut rakennuksen alla ja pihapiirissä.

**Kartan 5 nro: 7. Tykkiasema (ven.) (punainen rasteri, alueen ulkopuolella)**

Keskipiste P = 6 803 778 ; I = 354 745

Roholan tilan länsipuolella kallion laella on kivistä raivattu alue, jota on todennäköisesti tykkiasemana käytetty vuonna 1713. Kohde sijaitsee kaava-alueen ulkopuolella.



**Kuva 10. Asuinrakennuksen luoteispuolella sijaitsevaa linnoitetta. Rakennus on rakennettu vanhan juoksuhaudan päälle ja linnoite lienee tuhoutunut rakennuksen alla ja pihapiirissä. Kuva: Kalle Luoto.**



**Kuva 11. Oletettu tykkiaseman paikka kallion laella Väinölän talon länsipuolella. Kuva: Kalle Luoto.**

**7.2 Rohola [-] irtolöytö**

Nimi:	Rohola
Kunta:	Pälkäne
Laji:	irtolöytö
Ajoitus:	esihistoriallinen ja historiallinen aika
Muinaisj.tyyppi:	-
Rauhoitusluokka:	-
Lukumäärä:	3
<b>Pii-iskos (KM 39468:1)</b>	
N	6803114
E	354735
Z/m.mpy	95
<b>Pii-iskos (KM 39468:2)</b>	
N	6803265
E	354804
Z/m.mpy	95
<b>Musketinkuula (ei luetteloitu)</b>	
N	6803075
E	354709
Z/m.mpy	95
Koord.selite	GPS mittaus, ETRS TM 35
Etäisyystieto	Pälkäneen kirkosta 1,2 km kaakkoon
Peruskartta:	214104 Pälkäne

**Havainnot 2013:**

Peltopöiminnan yhteydessä löydettiin kaksi pii-iskosta ja musketin kuula. Pelto oli avointa melko tasaista peltoa eikä sen alueella havaittu merkkejä asuinpaikasta.

**Kartan 5 nro: 8. Löytöalue (sininen katkoviiva); kvartssia, ei luetteloitu**

- A) P = 6 803 265; I = 354 804
- lohjennutta kvartssia, ei selkeitä iskoksia tai esineitä
- B) P = 6 803 265; I = 354 804
- piitä sekä kuonaa ja liitupiipun paloja

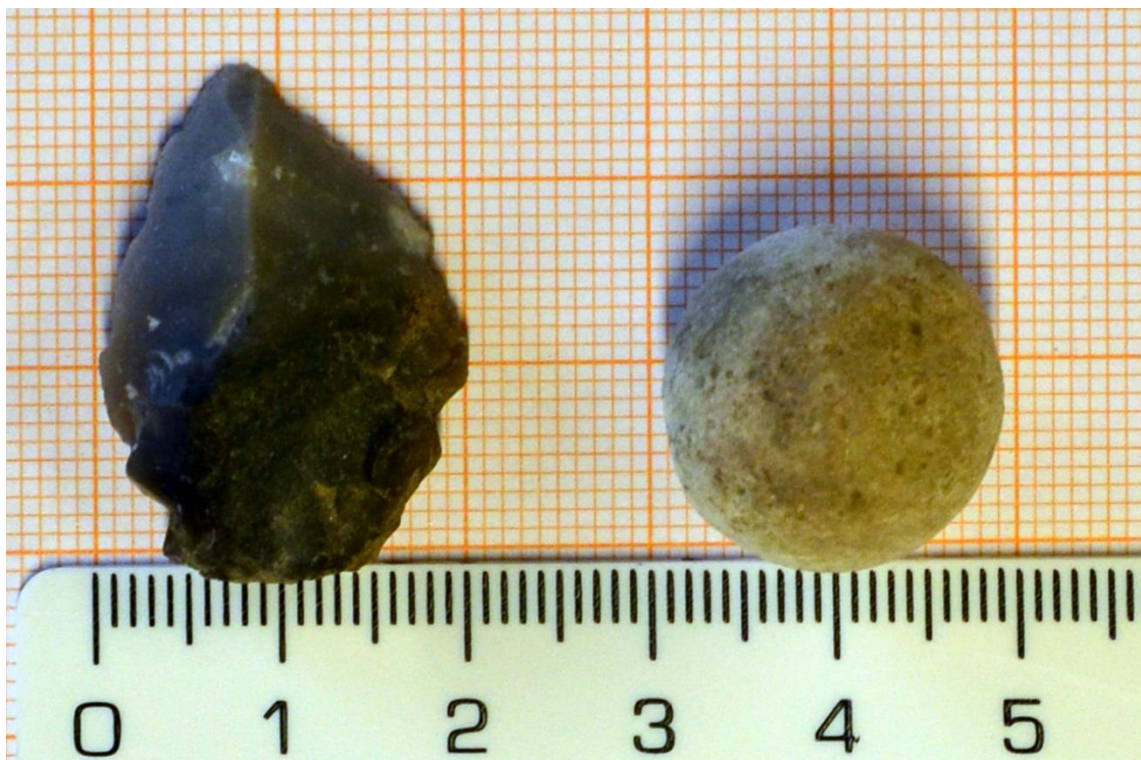
**Kartan 5 nro: 9. Löytöalue (sininen katkoviiva)**

- C) P = 6 803 114; I = 354 735
- pii-iskos
- D) P = 6 803 075; I = 354 709
- musketin kuula (halkaisija 19 mm, paino 34,3 g). Säilytetään Heiskanen & Luoto Oy:n arkistossa.





Kuva 12. Löytöalue 8. Pii-iskos (KM 39468: 2), liitupiipun varren katkelmia (ei luetteloitu) ja kuonaa (ei luetteloitu).



Kuva 13. Löytöalue 9. Pii-iskos (KM 39468: 1) ja musketin kuula (ei luetteloitu).

**7.3 Kostianvirran yläjuoksu [-] Muu kohde**

Nimi:	Kostianvirran yläjuoksu
Kunta:	Pälkäne
Laji:	muu kohde
Ajoitus:	historiallinen
Muinaisj.tyyppi:	rakennuksen perustus ja kolme kuoppaa
Rauhoitusluokka:	-, ei muinaisjäännös
Lukumäärä:	2
<b>Kolme kuoppaa</b>	
N	6803723
E	354518
Z/m.mpy	92
<b>Kiviröykkiö, rakennuksen perustus</b>	
N	6803602
E	354485
Z/m.mpy	92
Koord.selite	GPS mittaus, ETRS TM 35
Etäisyystieto	Pälkäneen kirkosta
Peruskartta:	214104 Pälkäne
Aiemmat tutkimukset:	-

Kostianvirran yläjuoksun rannalla on historiallisen ajan maankäyttöön liittyviä kaivantoja ja rakenteita, jotka eivät liity linnoitteisiin.

**Kartan 5 nro: 10. Kolme kuoppaa (muu kohde, ei linnoite)**

P = 6 803 723 I = 354 518

- kuoppa 1: 3 x 3 m, syvyys 1,5 m (luoteisin)
- kuoppa 2: 2 x 1 m, syvyys 1 m (itäisin)
- kuoppa 3: pitkänomainen kaivanto, n. 2 m leveä rinnettä vastaan oleva rantaan viettävä oja. Koko pituus noin 10 m ja reunoineen noin 3 m leveä sekä 1,5 syvä. Tiilijätettä länsipäässä. (eteläisin)

**Kiviröykkiö (muu kohde)**

Kiviröykkiö, jonka koko on 4 x 4 m, noin 1 m korkea. Koostuu karkeista lohkokivistä ja tiilenkappaleista. Kyseessä on historiallisen ajan rakennuksen perustus.

**7.4 Roholan tila [-] Muu kohde**

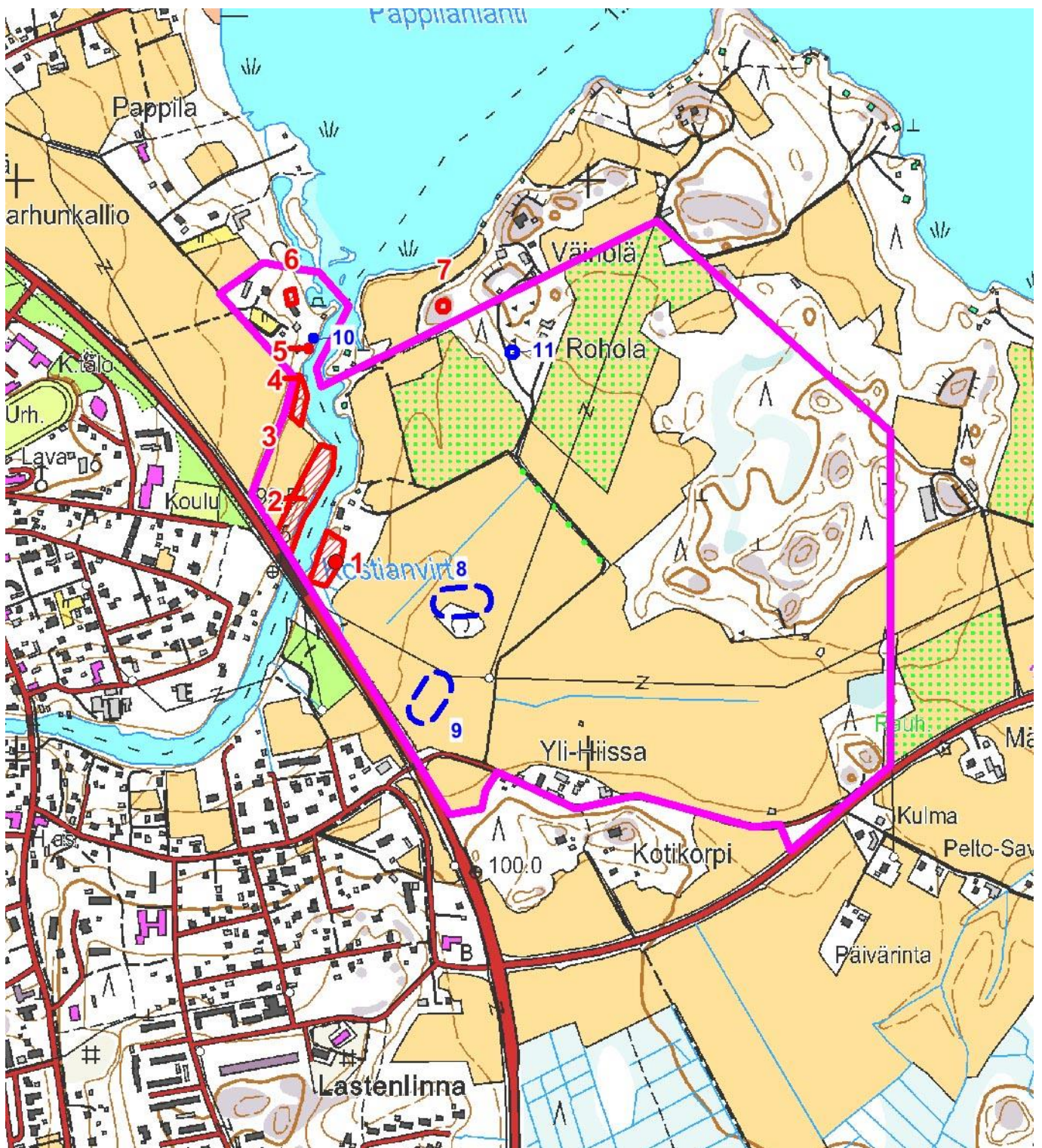
Nimi:	Roholan tila
Kunta:	Pälkäne
Laji:	muu kohde
Ajoitus:	historiallinen
Muinaisj.tyyppi:	kellari
Rauhoitusluokka:	-, ei muinaisjäännös
Lukumäärä:	1
N E	
N	6803699
E	354867
Z/m.mpy	95
Koord.selite	GPS mittaus, ETRS TM 35
Etäisyystieto	Pälkäneen kirkosta
Peruskartta:	214104 Pälkäne
Aiemmat tutkimukset:	-

Roholan tilan länsipuolella sijaitseva kuoppa, mahdollinen kellarin perustus, joka liittyy historiallisen ajan maankäyttöön ja Roholan tilan rakennuksiin.

**Kartan 5 nro: 11. Kellari (muu kohde, ei linnoite)**

P = 6 803 698 ; I = 354 866

Roholantien luoteispuolella sijaitseva kaivanto, jonka koko on 3 x 2 m (tien suuntainen). Rakenteessa on havaittavissa noin 1 m leveät vallit pohjois- ja eteläreunalla. Todennäköisesti kyse on Roholan tila 1800- tai 1900-luvulle ajoittuvasta kellarista.



**Kartta 5. Kartta kohteista ja inventointialueen rajauksesta. MK 1 : 10 000.**

Kohteet:

1. Linnoite. maavalleja, juoksuhautaa (1713). (punainen rasteri, piste)
2. Linnoite. maavalleja, juoksuhautaa (1713). (punainen rasteri)
3. Linnoite. maavalleja, juoksuhautaa (1713). (punainen rasteri)
4. Mahdollinen linnoite, potero (punainen piste)
5. Mahdollinen linnoite, potero (punainen piste)
6. Linnoite. maavalleja, juoksuhautaa (1713). (punainen rasteri)
7. Tykkiasema (punainen rasteri, alueen ulkopuolella)
8. Irtolöytö, löytöalue (sininen katkoviiva); pii-iskos ja kvartsia (ei iskos, ei luetteloitu)
9. Irtolöytö, löytöalue (sininen katkoviiva); pii-iskos ja musketin kuula
10. Muu kohde: Kuoppia (ei muinaisjäännös)
11. Muu kohde: Kellari (ei muinaisjäännös)