



Rovaniemen kaupunki

## **MELTAUKSEN OSAYLEISKAAVA**

### **Arkeologinen inventointi 2013**

11.12.2013



Kannen kuva: Meltauksen sahan raunio. Kuva: Kalle Luoto.

## SISÄLLYSLUETTELO

1	Johdanto.....	2
2	Perustietoa inventointialueesta .....	3
2.1	Tutkimushistoria.....	5
3	Inventointityö.....	5
4	Kohteet.....	8
4.1	Patokoski 1 [Karttakohde 1] kiinteä muinaisjäänös .....	9
4.2	Patokoski 2 [Karttakohde 2] kiinteä muinaisjäänös .....	10
4.3	Meltauksen saha [karttakohde 3] kiinteä muinaisjäänös .....	12
4.3.1	Meltauksen saha [Karttakohde 3a] .....	12
4.3.2	Meltauksen saha, Pirttiniemen asuinpaikka [Kohde karttakohde 3b] .....	14
4.4	Meltaus 1 [-] irtolöytö .....	16
5	Tulokset.....	17
	Tärkeimpiä lähteitä.....	17

LIITE 1: Löytöluettelo

## KARTAT

Kartta 1. Kaava-alueen seudullinen sijainti. Ei Mittakaavassa.....	1
Kartta 2. Inventointialueen raja ja maastossa tarkastetut alueet MK 1 : 50 000.....	7
Kartta 3. Kartta kohteista. MK 1: 10 000.....	8

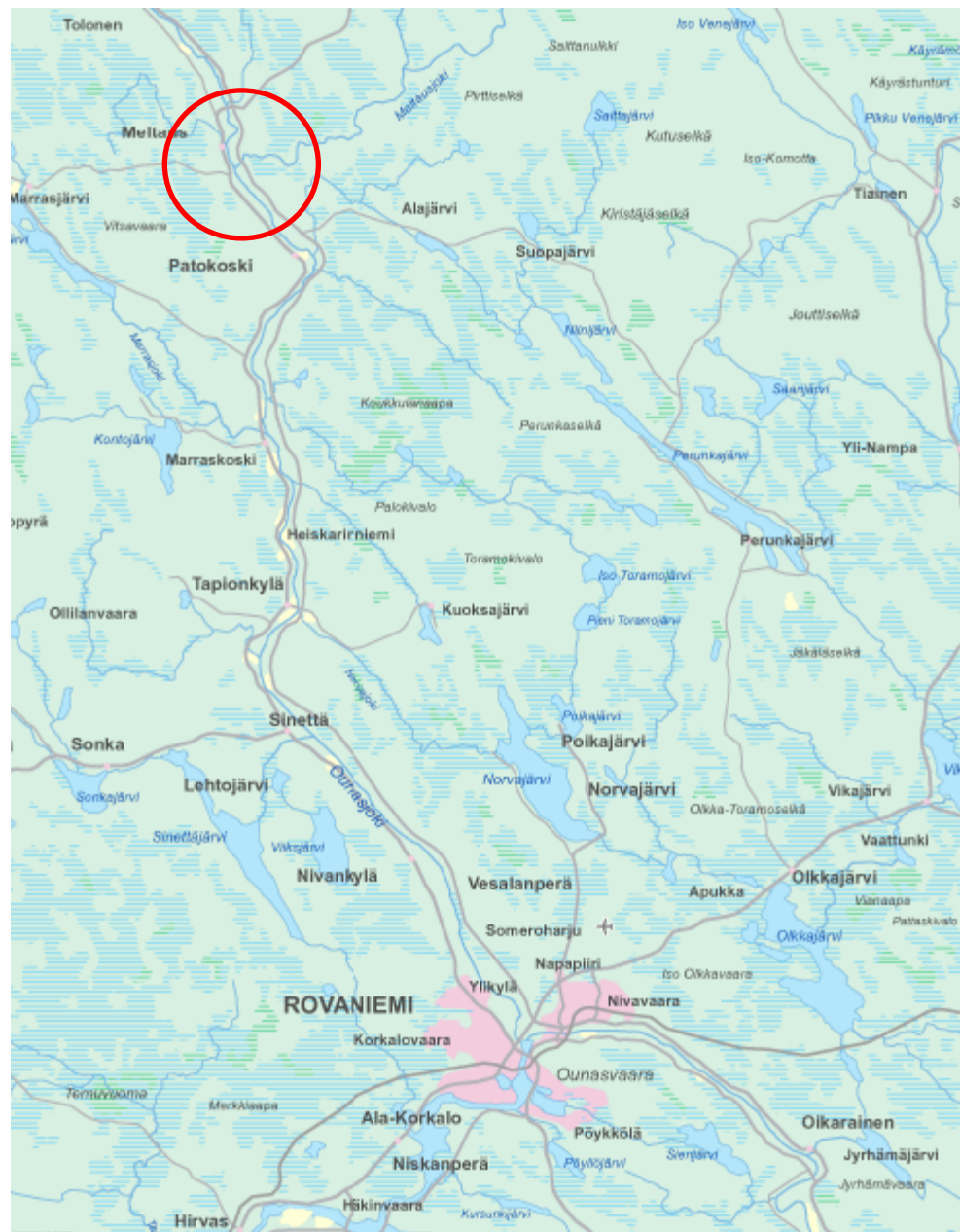
Taustakartat:

Maanmittauslaitoksen Maastotietokannan 10/2013 aineistoa

[http://www.maanmittauslaitos.fi/avoindata\\_lisenssi\\_versio1\\_20120501](http://www.maanmittauslaitos.fi/avoindata_lisenssi_versio1_20120501)

**ROVANIEMEN KAUPUNKI, MELTAUKSEN OSAYLEISKAAVA, ARKEOLOGINEN INVENTOINTI 2013**

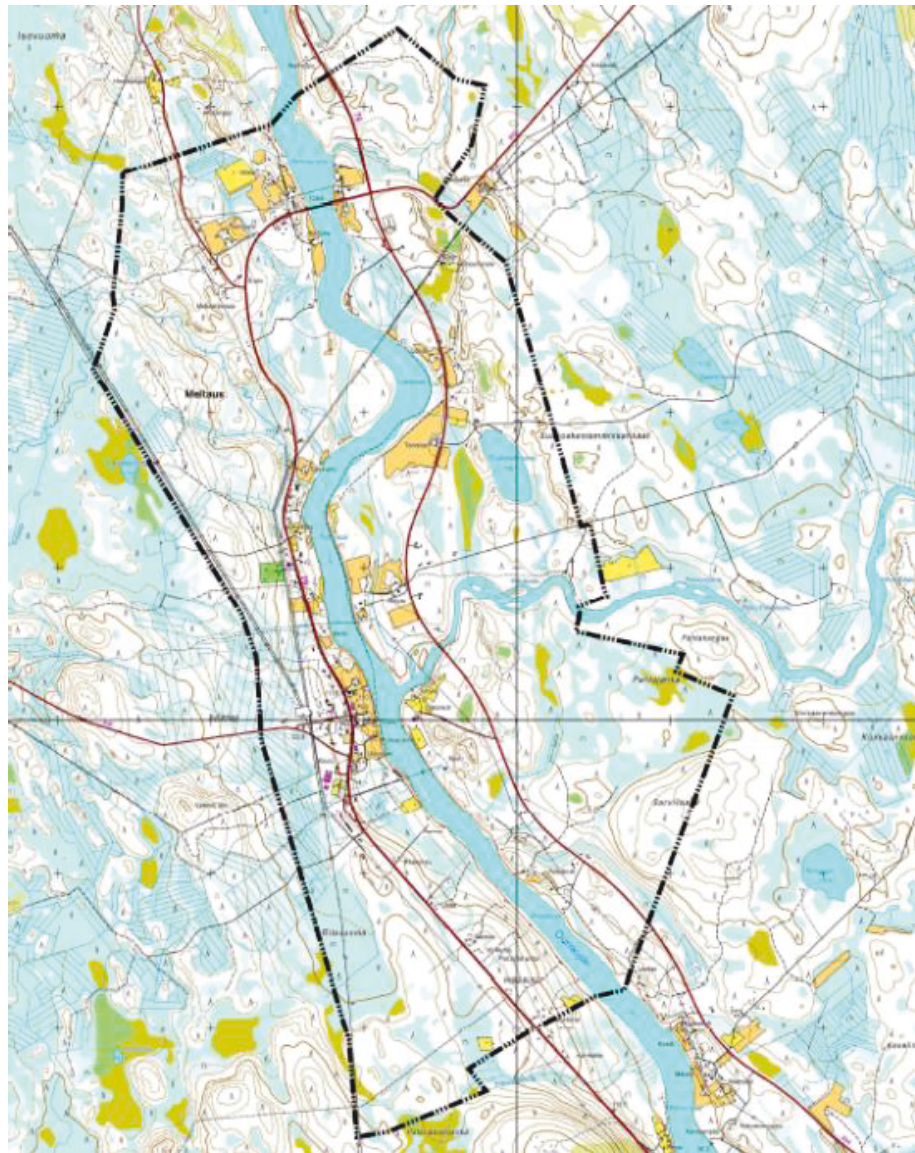
<b>Kohde:</b>	Rovaniemi, Meltaus
<b>Tutkimuslaitos:</b>	Kulttuuriympäristöpalvelut Heiskanen & Luoto Oy
<b>Inventoija:</b>	FM Kalle Luoto, arkeologi
<b>Inventoinnissa mukana</b>	FM Jari Heiskanen, rakennustutkija
<b>Kenttätöaika:</b>	1. – 3.10.2013
<b>Peruskartat:</b>	2643 06; 2643 09
<b>Tutkimusten rahoittaja:</b>	Rovaniemen kaupunki
<b>Alkuperäinen tutkimuskertomus:</b>	Kulttuuriympäristöpalvelut Heiskanen & Luoto Oy, arkisto
<b>Kopiot:</b>	Rovaniemen kaupunki
<b>Muinaisjäännöskohteet:</b>	
	Patokoski 1 (uusi kohde)
	Patokoski 2 (uusi kohde)
	Meltauksen saha (uusi kohde)
<b>Löydöt:</b>	KM 39721 (kvartsi-iskoksia, Patokoski 1)
<b>Aikaisemmat tutkimukset:</b>	Inventointi: Hannu Kotivuori 2002 Inventointi: Taisto Karjalainen 2012



**Kartta 1. Kaava-alueen seudullinen sijainti. Ei Mittakaavassa.**  
Pohjakartta: Paikkatietoikkuna/MML

## 1 Johdanto

Meltauksen osayleiskaava-alueella tehtiin lokakuussa 2013 kolmen päivän kestoisen arkeologinen inventointi, jonka aikana tarkastettiin tunnetut muinaisjäännöskohteet sekä pyrittiin paikantamaan ennestään tuntemattomia muinaisjäännöskohteita. Arkeologisen inventointityö laadittiin alueen maankäyttöä ohjaavan oikeusvaikuttaisen osayleiskaavan selvityksenä. Uusia esihistoriallisia kohteita löydettiin yksi, Patokoski 1 kivikautinen asuinpaikka sekä yksi mahdollisesti esihistoriallinen kohde Patokoski 2. Lisäksi muinaisjäännökseksi ehdotetaan Meltauksen sahaa, johon on myös kuulunut pieni yhdyskunta sahan liepeillä. Ennen inventointia alueelta tunnettiin Rovaniemen lastenkodin tontilta löydetty irtolöytö "Meltaus 1", josta ei tehty uusia havaintoja.



**Kuva 1.** Osayleiskaava-alueen rajaus.  
Pohjakartta: MML

## 2 Perustietoa inventointialueesta

Rovaniemen kaupungin Meltauksen kylä sijaitsee n. 50 km keskustasta luoteeseen Ounasjoen molemmin puolen, kantatien 79 varrella. Inventointialue on kokonaisuudessaan Rovaniemen kaupungin alueella rajautuen idässä linjalle Sorviselkä – Suukoskenlamminkankaat – Pahtakangas, etelässä linjalle Koppelomaa – Patovaaranjätkä – Sarvivaara, lännessä linjalle Luppomaa – Kotamaa - Ritavuoma ja pohjoisessa linjalle Isovuoma - Sorviselkä.

Rovaniemen alue paljastui viimeisen jääkauden mannerjäätikön alta noin 10300 vuotta sitten. Tuolloin kunnan alue oli lähes kokonaan Ancyclusjärven peitossa. Vain korkeimmat vaaran laet olivat saarina. Ancyclusjärven rantamerkit ovat Rovaniemen alueen vaaroissa 213 metrin korkeudessa nykyisestä meren pinnasta luettuna. Rovaniemen alueen muinaisrannat 213 ja 90 metrin välillä ovat Ancyclusjärven rantoja ja ne syntyivät 10300 – 7800 vuotta sitten. Alle 90 m:n korkeudella sijaitsevat maa-alueet, ovat paljastuneet Litorinamerestä alle 8000 vuotta sitten. Litorinameren alkuvaiheessa Kemijoki- ja Ounasjoki-varressa jatkui vuonomainen meren lahti ohi Rovaniemen. (Saarnisto 2005:167).

Alueen olennainen maisematekijä on Ounasjoki ja sen laaksot, joihin kivikautinen asutus keskittyi heti jääkauden jälkeen. Myöhemmin jokilaaksoihin keskittyi alueen maatalous ja sen myötä nykyinen asutus. Rovaniemen alueella onkin voimakas vastakohta jokilaaksojen ja takamaiden kulttuurihistoriassa. Jokilaaksojen maat ovat pääasiassa yksityisomistuksessa ja kunnan reunamilla sijaitsevat metsämaat ovat suurelta osin valtion omistuksessa.



**Kuva 2. Meltauksen suisto kuvattuna v. 1858 isojakokartassa (Kansallisarkisto). Ei mittakaavassa.**

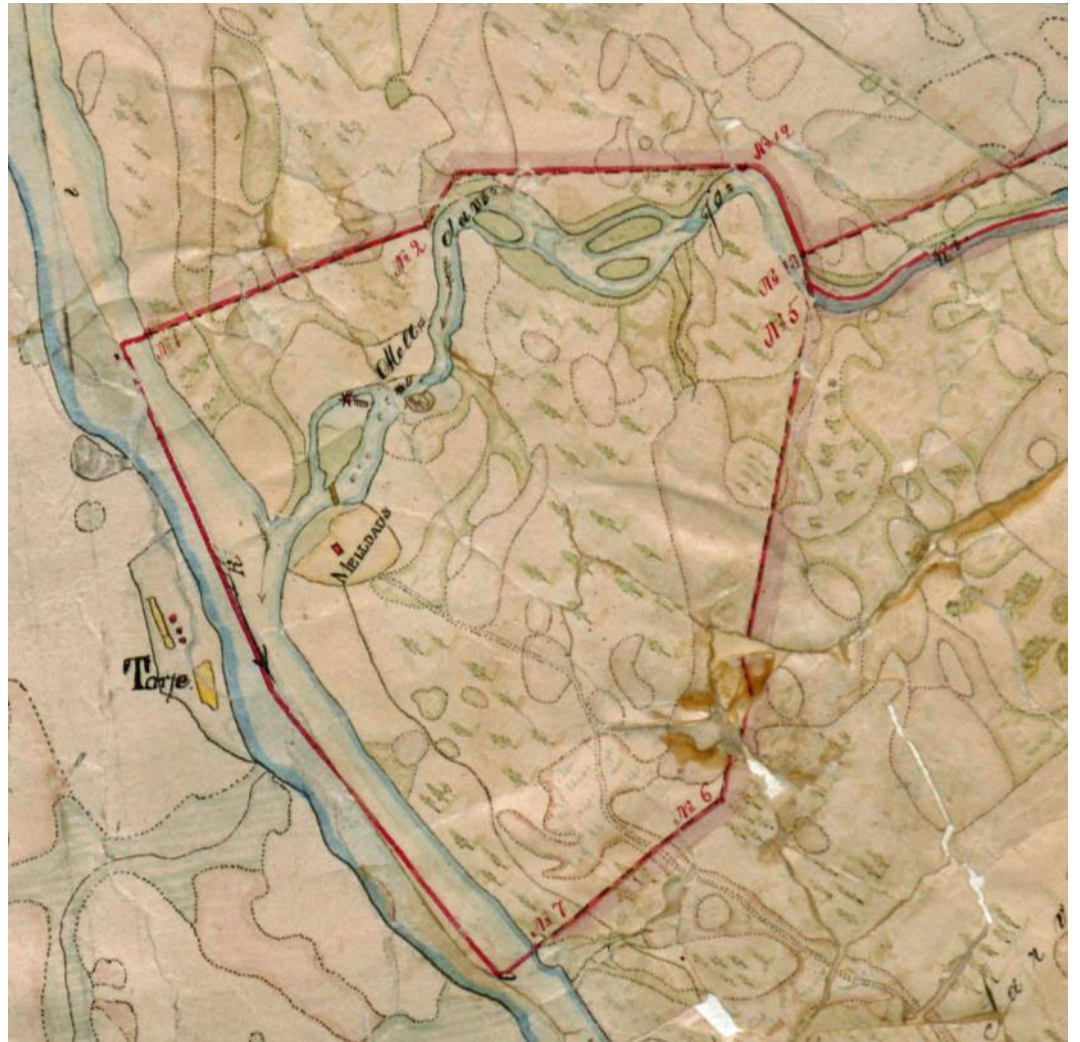
**Kuvaan on merkitty:**

**P = sahan isännöitsijän talo ja pihapiiri (joen etelärannalla)**

**65 = työväenasunnot Pirttiniemessä**

**68 = saharakennus**

**71 = mylly**



**Kuva 3. Ote pitäjänkartasta (1862). Meltauksen suistoon sijoittuu Melldaus niminen tila sekä saha ja mylly. Mylly sijainneen nykyisen sillan kohdalla. Mielienkiintoinen on myös sahan saaren vievä silta ja tilalta kohti kaakkoa Ounasjokea seuraileva tielinja, jonka linjaus voidaan tunnistaa vielä nykyiseltäkin peruskartalta.**

## 2.1 Tutkimushistoria

Kattavia Rovaniemen arkeologisen tutkimushistorian kuvauksia on laatinut Hannu Kotivuori inventointiraporteissaan vuosina 1987–1989 ja 1991 - 1998. Kotivuoren kynästä on syntynyt myös Rovaniemen tutkimushistorian kuvaus teoksessa Rovaniemen historia vuoteen 1721 (s. 37 – 44). Kattava luettelo Rovaniemen vuoteen 1992 mennessä löydetyistä kohteista löytyy teoksesta: *Rovaniemen seudun kiinteät muinaisjäännökset* (Lapin Seutu-kaavaliitto, julkaisu n:o 122, Sarja A.1992.) Tämän inventoinnin taustaselvitykseksi vietiin Rovaniemen maakuntamuseossa

Meltauksen kylästä tunnettiin ennen inventointia yksi esihistoriallinen irtolöytö, tasataltta, "Meltaus 1", joka on löydetty läheltä "Meltauksen mökkiä". Esineen toimitti Museoviraston kokoelmiin Hj. Appelgreenin vuonna 1879 (KM 1969:94 Meltaus Tasataltta diariointipvm:15.10.1879). Appelgreenin mukaan Meltauksen mökki on sijainnut jossain terveystalon tietämillä, mutta toisella puolen jokea. Aarne Erä-Esko teki esineen löytöpaikalle tarkastuksen, jossa hän epäili ilmoitetun löytöpaikan sijaitsevan liian korkealla. Tarkastuskertomuksessaan hän esittääkin sopivien kivikautisten asuinpaikkojen sijaitsevan mahdollisesti lastenkodin tontilla tai sen lähipelloilla tai vaihtoehtoisesti Meltausjoen vastarannalla lastenkodin kohdalla. Erä-Eskon tarkastuksessa esineen tarkka löytöpaikka ei ole selvinnyt.

Metsähallitus on inventoinut Rovaniemen pohjoisosia vuonna 2012 (Karjalainen 2012). Kyseisessä inventoinnissa on paikannettu Meltauksen alueelta yksi kohde: Ala-Huhta (varasto jäännös (MH-tunnus: 151034)) (Karjalainen 2012: 764). Kyseessä ei ole muinaisjäännös eikä arkeologinen kohde. Kyseistä kohdetta ei tarkastettu tai huomioitu tämän inventoinnin yhteydessä.

Perinteisten muinaisjäännöskohteiden lisäksi maakuntamuseosta löytyi seuraava merkintä päiväyksellä 24.7.56: *Meltausjoen oikealla ja Ounasjoen vasemmalla rannalla Säkkilän tl:n maalla 2-3 km pitkä hirsiaita. Rakenne sama kuin Jouttijärven siidassa. Suukosken lammin itäpuolelta ohi. Aita alkaa paikalta, joka on Meltausjoen suulta 2 km, ja päättyy Ounasjokeen Lohikosken alapuolella (Markkasuvannon lossista noin 1 km alaspäin).* Kohde pyrittiin paikantamaan maastossa, mutta tuloksia ei tehty. Kenties aita on jo maaton.

## 3 Inventointityö

Esitöiden yhteydessä selvitettiin alueelta tunnetut muinaisjäännöskohteet ja tutustuttiin alueen luonnonympäristöön ja historiaan. Esiselvityksen perustana käytettiin erityisesti Museoviraston muinaisjäännösrekisteriä<sup>1</sup>. Rekisterin tietoja täydennettiin kenttätöiden yhteydessä mm. Lapin maakuntamuseon amanuenssi Hannu Kotivuori tiedoilla. Työn tärkeimpiä lähdeaineistoja olivat Hannu Kotivuoren muistiinpanojen lisäksi historialliset kartat. Historiallisen ajan muinaisjäännösten selvittämisen perustana käytettiin Kansallisarkiston historiallisia karttoja. Karttamateriaalin lisäksi tarkasteltiin alueen historiaa kirjallisuuden perusteella (mm. Rovaniemen historia II).

Alueella tehtiin maastotarkastuksia lokakuun alussa 2013. Maastotyöt painottuivat esihistoriallisten kohteiden osalta rakentamattomille alueille, lähinnä Meltausjoen ympäristöön ja Ounasjoen itärannalle. Samalta alueelta pyrittiin paikantamaan myös historiallisen ajan jäännöksiä. Lisäksi pyrittiin tekemään havaintoja Ounasjoen rantapelloilta, mutta kesantopeltojen runsas kasvillisuus vaikeutti havainnointia. Metsäalueet olivat lähinnä talousmetsää, jossa paikoittain oli suoritettu hakkuita ja muita metsähoidollisia toimenpiteitä.

Maastotöissä tehtiin kohteesta havaintoja sekä dokumentointiin havainnot muistiinpanoin, GPS laitteella sekä valokuvaamalla. GPS mittauksiin käytettiin Garmin GPSmap 62s laitetta. Mittausten tarkkuutena voitaneen pitää noin ± 5 metriä.

<sup>1</sup> [http://kulttuuriymparisto.nba.fi/netsovellus/rekisteriportaali/mjreki/read/asp/r\\_default.aspx](http://kulttuuriymparisto.nba.fi/netsovellus/rekisteriportaali/mjreki/read/asp/r_default.aspx)

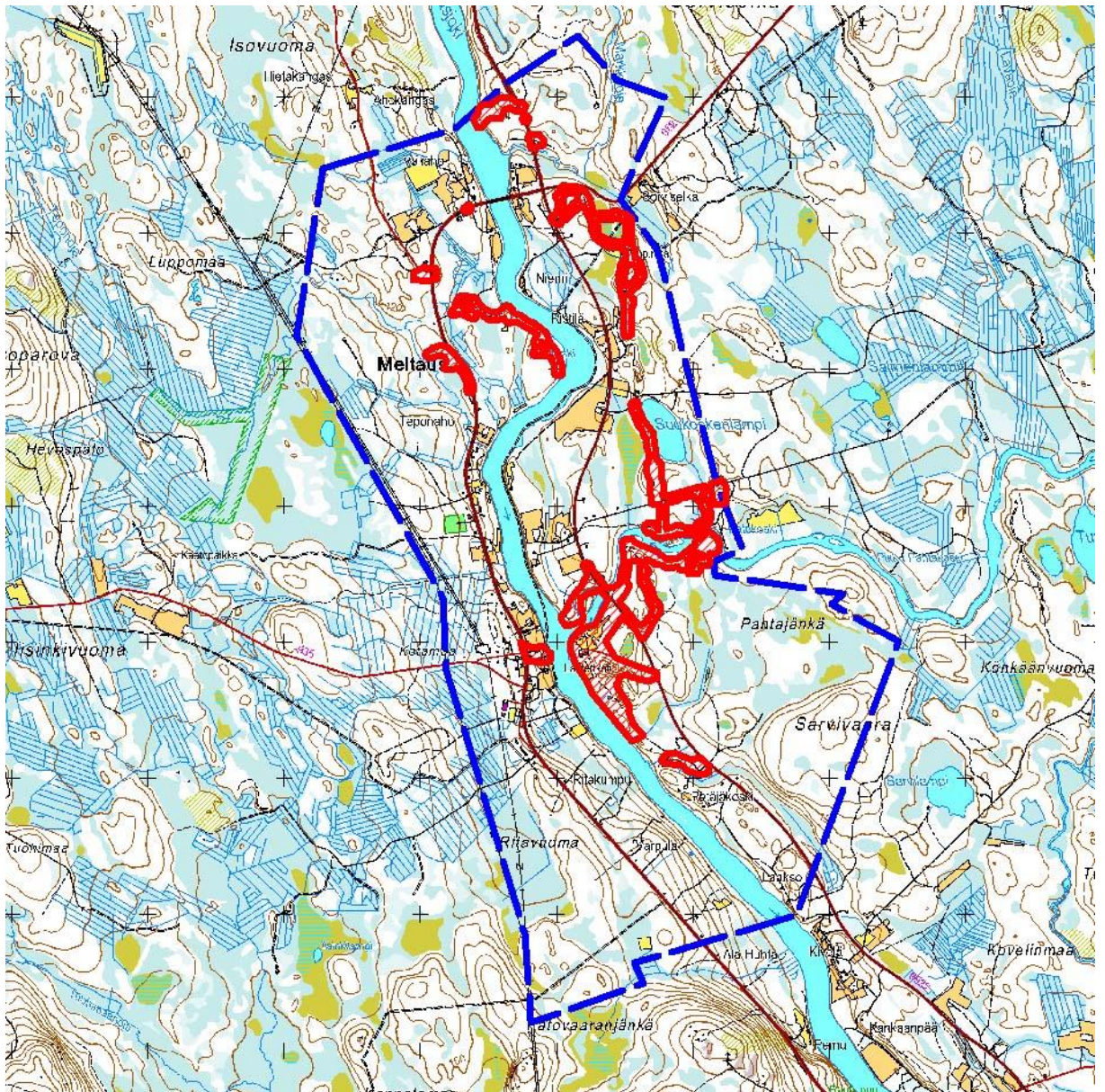


**Kuva 4. Koekuoppa Meltausjoen ylittävän sillan koillispuolella sijaitsevan kallioiden laidassa havaitun painanteen pohjoispuolella. Paikalla havaittiin kaksoismaannos, mutta löydöt olivat ainoastaan muutaman kymmenen vuoden ikäisiä. Painanteen nuoresta iästä kertoo myös nuorehko kuusi.**



**Kuva 5. Meltausjoen ylittävän sillan koillispuolella olevaan kallioon on kaiverrettu kiviympyrä, josta voidaan erottaa kirjaimet "TVH". Ympyrä liittyyneen tien ja sillanrakennukseen ja ajoittuneen 1950-luvulle.**





**Kartta 2. Inventointialueen raja ja maastossa tarkastetut alueet MK 1 : 50 000.**

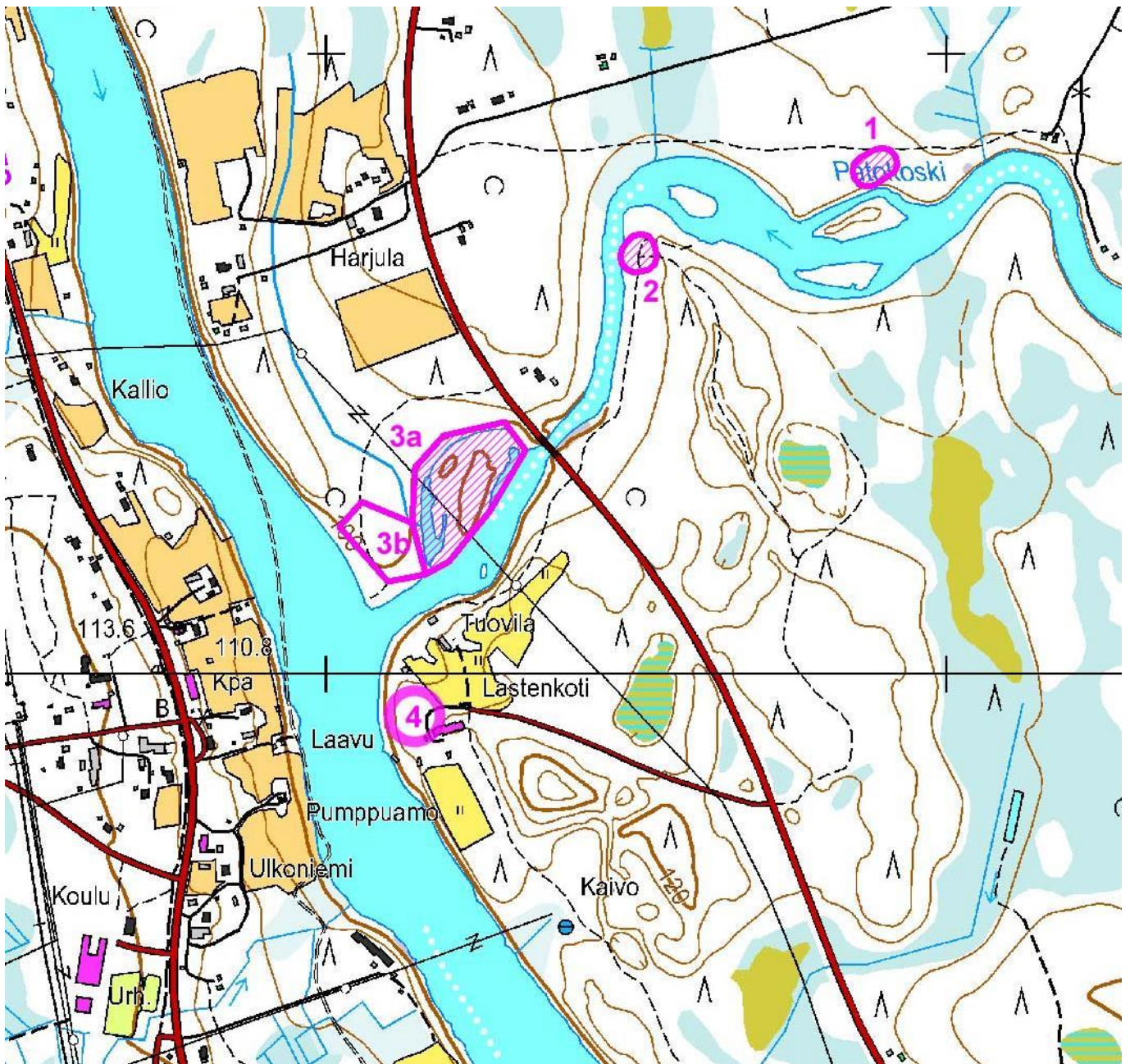
#### 4 Kohteet

Taulukko 1. kiinteät muinaisjäännökset.

NRO	Nimi	MJ rek. tunnus (Museov.)	MJ tyyppi	Ajoitus	Sijainti P	Sijainti I
1	Patokoski 1	uusi	asuinpaikka	kivikausi	7 422 817	429 883
2	Patokoski 2	uusi	kivirakenteet, kivivallit	ajottamaton	7 422 680	429 505
3a	Meltauksen saha	uusi	teollisuuskohdeet, vesisahat	historiallinen aika, 1800-luku	7 422 283	429 227

Taulukko 2. Muut kohteet.

3b	Meltauksen saha, asuinp.	uusi, kohde	muu	asuinpaikka	historiallinen aika, 1800-luku	7 422 212	429 090
4	Meltaus 1	-		irtolöytö	kivikausi	7 421 915 (arvioitu)	429 200 (arvioitu)



Kartta 3. Kartta kohteista. MK 1: 10 000.

Kohteet 1-3a ovat muinaisjäännöksiä, kohde 3b on muu kohde ja kohde 4 havaintokohde "TVH:n" merkintä. Pohjakartta: Maanmittauslaitos 11/2013.

#### 4.1 Patokoski 1 [Karttakohde 1] kiinteä muinaisjäänös

Nimi:	Patokoski 1
Kunta:	Rovaniemi
Laji:	kiinteä muinaisjäänös
Ajoitus:	kivikausi
Muinaisj.tyyppi:	asuinpaikat
Lukumäärä:	1
ETRS TM 35	
N	7 422 816
E	429 883
Z/m.mpy	100
Koord.selite	GPS mittaus 3.10.2012, löytöjen keskikohta
Löydöt	KM 39721
Peruskartta:	2643 09
Aiemmat tutkimukset:	

#### Havainnot 2013:

Asuinpaikkaan viittaavat kvartsi-iskokset löydettiin hiekkapohjaiselta mäntykankaalta Patokosken pohjoisrannalta. Iskosten lähiympäristössä hiekkamaassa havaittiin myös muutamia hiilenpaloja ja nokista maata, mutta niiden liittyminen asuinpaikkaan on epävarmaa. Esineet löytyivät hakkuuaukealta, jossa metsää on hiljattain laikutettu. Laikutetuista kohdista löytyi useita kvartsi-iskoksia ja nokista maata. Rantatöyrään päällä sijaitsevan asuinpaikan laajuus on esinelöytöjen ja havaintojen perusteella noin 40 m x 20 m. Aluetta käytiin laajemmin läpi ja maastohavaintojen perusteella vaikuttaisi siltä että löydöt keskittyvät melko pienelle alueelle.



Kuva 6. Hakkuuaukeaa, jolta kvartsi-iskokset löytyivät.

#### 4.2 Patokoski 2 [Karttakohde 2]

#### kiinteä muinaisjäänös

Nimi:	Patokoski 2
Kunta:	Rovaniemi
Laji:	kiinteä muinaisjäänös
Ajoitus:	ajoittamaton
Muinaisj.tyyppi:	kivirakenteet, kivivallit
Lukumäärä:	1
ETRS TM 35	
N	7422 685
E	429 505
Z/m.mpy	
Koord.selite	GPS mittaus 1.10.2012, röykkiö
Löydöt	-
Peruskartta:	2643 09
Aiemmat tutkimukset:	

#### Havainnot 2013:

Muinaisjäänökseen kuulu kiviröykkiö ja kivivalli. Rakenne sijaitsee Meltausjoen etelä/kaakkoisrannalla Patokosken lounaispuolella. Paikalle johtaa polku Ounaskosken itäpuolentien Meltauskosken ylittävän sillan eteläpuolella olevalta pysäköintipaikalta. Kohteen koillispuolella on mäntyä kasvava harjumuodostelma ja länsipuolella osin soistunut ja koivikkoinen Meltausjoen ranta. Maaperä paikalla on kivikkinen.

Paikalla havaitun rakenteen koko on arvioituna noin 15 m x 12 m, tosin rakenteen pohjoispuolella on kivikkoa, joka saattaa olla osin ihmisen muokkaamaa. Rakenteen pohjoisosassa on soikeahko kiviröykkiö, jonka koko on noin 4 m x 3 m ja korkeus noin 0,5 m. Röykkiöstä kohti etelää lähtee valli, joka kaartaa loivasti kohti Meltausjoen rantatörmää. Kivivalli päättyy rantatöyrääseen. Kivivalli on muutaman kivikerroksen korkeinen ja se on tehty noin päänkokoisista kivistä. Vallin korkeus on noin 0,3 m.

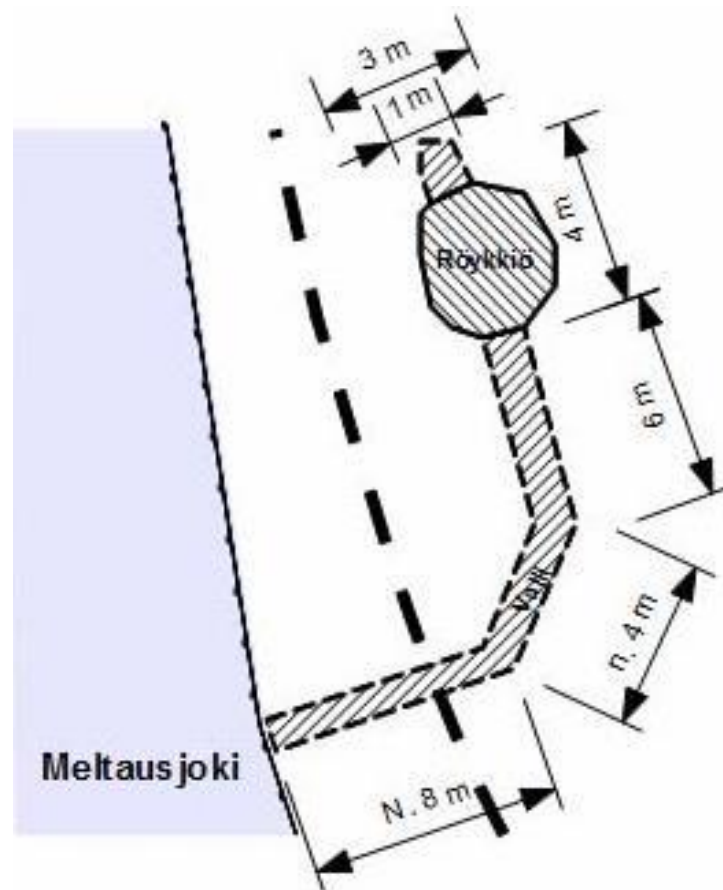
Rakennetta ei voi ajoittaa ulkoisten tunnusmerkkien perusteella. Kuitenkin rakenteen muoto ja sijainti osin korkeuskäyriä vastaan osoittaa sen ihmistekoiseksi. Kyseessä on todennäköisesti pyyntiin liittyvä rakenne tai aitaus. Paikalle ei ole merkitty rakennetta historiallisiin karttoihin. Kohde saattaa ajoittua historialliselle tai esihistorialliselle ajalle.



Kuva 7. Kiviröykkiö rakenteen pohjoisosassa.



**Kuva 8. Kivivallia rakenteen eteläosassa. Etualalla polku, jonka kohdalla vallissa on notkelma.**



**Kuva 9. Luonnospirros rakenteesta "Patokoski 2". Ei mittakaavassa. Pohjoinen ylhäällä.  
Rakenteeseen kuuluvat kivrakenteet on merkitty viivoituksella.  
Katkoviivalla on merkitty rakenteen yli kulkeva polku.**

### 4.3 Meltauksen saha [karttakohde 3] kiinteä muinaisjäänös

Rovaniemi oli aina 1870-luvulle saakka Kemijokilaakson sahaustoiminnan keskus. Rovaniemen ympäristössä toimi kolme huomattavaa vesisahaa, joista vanhin oli 1784 perustettu Sinettä sekä 1840-luvulla perustetut Hakoköngäs (1840) ja Meltaus (1846). Meltauksen sahan perusti Isak Fellman, joka teki anomuksen sahan perustamisesta Meltausjoen koskeen 1840, Senaatin lupa tuli 1846. Vuonna 1893 sahan omistus siirtyi uudelle Kemi yhtiölle, joka lopetti sahaustoiminnan Meltauksessa 1898 höyrystäjien yleistyessä ja keskittyessä Kemijoen alajuoksulle.

Meltauksen sahan yhteisöön kuului 1800-luvun jälkipuoliskolla kymmeniä henkiä, joskin yhteisön väkimäärä myös vaihteli sahausmäärien vaihdellessa. 1880-luvulla sahalla oli töissä 40 henkeä. Työläiset asuivat viimeistään 1850-luvulla Pirttiniemen rakennetuissa neljässä kahden pirtin pirttijaksossa.

Muinaisjäänöksi ehdotetaan sahan teollisuuslaitosten jäänteitä (3a). Kohteeseen kuuluu myös työläisten asuntojen jäänteitä (3b), jotka merkitään muuksi kohteeksi.

#### 4.3.1 Meltauksen saha [Karttakohde 3a]

Nimi:	Meltauksen saha
Kunta:	Rovaniemi
Laji:	kiinteä muinaisjäänös
Ajoitus:	historiallinen aika
Muinaisj.tyyppi:	teollisuuskohteet, vesisahat
Lukumäärä:	1
ETRS TM 35 3a	
N	7422 377
E	429 225
Z/m.mpy	98
Koord.selite	GPS mittaus 2.10.2012, sahan kivirakennuksen perustus
Löydöt	
Peruskartta:	2643 09
Aiemmat tutkimukset:	

#### Havainnot 2013:

Meltaus- ja Ounasjoen yhtymäkohdan pohjoisrannalla ja saarella on Meltauksen sahan rauniot. Sahan ympäristö on metsittynyt ja voimakkaasti umpeenkasvanut. Rakennusten rauniot ja muokatun jokiuoman voi vielä maastossa erottaa, tosin kokonaiskuvan muodostaminen on hankalaa.

Saharakennuksen perustukset on rakennettu lohkokivistä. Selväpiirteisten kiviperustusten ohella paikalla on hirsi- ja metallirakenteiden jäänteitä mm. kanavarakenteita. Näyttävien rakenteista on saharakennuksen kiviperustus (5 m x 1,5 m, 2 m korkea). Lisäksi jokiuoman laitoja on kivetty ja paikoin pohjassa on nähtävissä lautarakenteita. Lisäksi saaren länsiosassa on havaittavissa vesikanavaan kaivettu kookas allas, joka on todennäköisesti lautaproomujen lastauspaikka. Sahalle johtaa metsittynyt ajoura kaakosta.



**Kuva 10. Sahaan kuuluneen kivirakenteen perustus.**



**Kuva 11. Laudoitettua joenpohjaa.**

#### 4.3.2 Meltauksen saha, Pirttiniemen asuinpaikka [Kohde karttakohde 3b]

Pirttiniemessä on säilynyt vähäisiä sahan työväenasutuksen jäänteitä 1800-luvun jälkipuoliskolta. Maastossa voidaan tunnistaa asuinpaikkaan liittyviä kuoppia ja pengerryksiä. Paikalla on asuinrakennusten jäännöksiä, kuten kellarinjäännöksiä, suorakaiteen muotoisia kivilatomuksia ja jyrkkäreunaisia kuoppia.

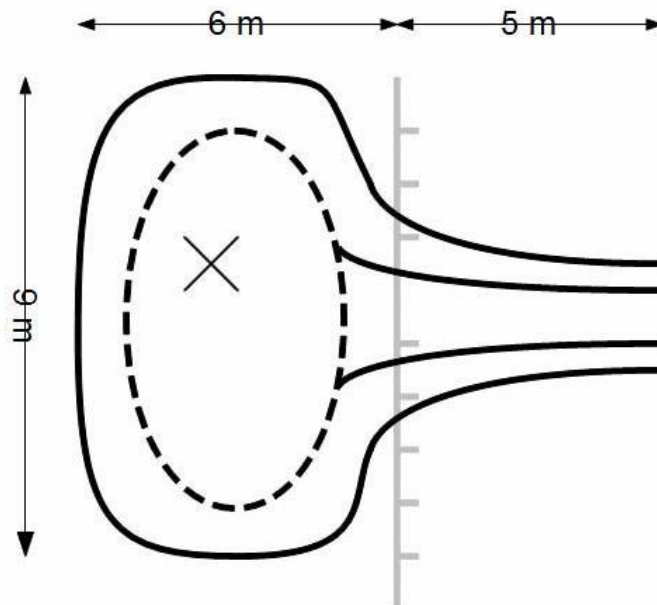
##### Havaitut rakenteet

###### Rakenne 1

sijainti: N = 7422 220 ; E = 429 114

Eteläisessä rantavallissa sijaitsee kuoppa, jonka koko on 9 m x 6 m, josta näyttäisi johtavan kohti itää noin 5 m pitkä kaivettu ura. Rakennetta epäiltiin asumuksen kellarin jäännökseksi. Rakenteen pohjalle kaivetussa koekuopassa havaittiin runsaasti hiilenpaloja sekä posliinia ja muuta taloustavaraa 1800-luvun lopulta.

Rakenteen keskivaiheille kaivetusta koekuopasta paljastu noin 35 cm paksun turvekerroksen alta hiekkaa noin 50 cm syvyyteen. Tämän alla oli selkeä kerros hiiliä, johon löydöt keskittyivät.



**Kuva 12. Luonnospirros pirttiniemen asuinpaikalla havaitusta kellarinjäännöksestä. Ei mittakaavassa. Pohjoinen ylhäällä.**

Kuvassa on esitetty harmaalla hakaviivalla Meltauksen rantapenger ja rastilla kaivetun koekuopan sijainti.

###### Rakenne 2

sijainti: N = 7422 202 ; E = 429 095

Pyöreä, jyrkkäreunainen kuoppa. Kuopan sisäosan halkaisija noin 2 m ja syvyys 1 m. Kuopassa on selkeä ympärysvalli. Ympäristössä on useita pienempiä kuopanteita.

###### Rakenne 3

sijainti: N = 7422 222 ; E = 429 087

Suorakaiteen muotoinen kuoppa (3 m x 2 m), jossa on jyrkät reunat. Mahdollinen rakennuksen pohja.





**Kuva 13. Rakennuksen kellarinkohdalle kaivettu koekuoppa. Taustalla kohti Meltausjokea johtava rännimäinen suuaukko.**



**Kuva 14. Pirttiniemen alueella on painanteita ja maakasoja muistona 1800-luvun loppupuolen asutuksesta.**

**4.4 Meltaus 1 [Karttakohde 4] irtolöytö**

Nimi:	Meltaus 1
Kunta:	Rovaniemi
Laji:	irtolöytö
Ajoitus:	kivikausi
Muinaisj.tyyppi:	tasataltta
Lukumäärä:	1
ETRS TM 35 arvioitu sijainti	
N	7 421 915
E	429 195
Z/m.mpy	105
Koord.selite	todennäköinen sijainti, Meltauksen lastenkoti
Löydöt	KM 1969:94
Peruskartta:	2643 09
Aiemmat tutkimukset:	tarkastus Hj. Appelgreenin 1879 tarkastus Aarni erä-Esko 1954

Meltauksesta tunnetaan yksi esihistoriallinen irtolöytö, tasataltta, "Meltaus 1", joka on löydetty läheltä "Meltauksen mökkiä". Esineen on toimittanut Museoviraston kokoelmiin Hj. Appelgreenin vuonna 1879 (KM 1969:94 Meltaus Tasataltta diariointi pvm: 15.10.1879). Esineen tarkkaa löytöpaikkaa ei tiedetä. Myöhemmissä esineen löytöpaikan paikantamiseksi tehdyissä tarkastuksissa on löytöpaikaksi arveltu Meltausjoen suualuetta, kuten Rovaniemen entisen lastenkodin tonttia.

**Havainnot 2013:**

Meltauksen talo/tila sijaitsee 1850-luvun kartassa Meltausjoen etelärannalla. Todennäköisesti esineen löytöpaikka sijaitsee entisen Rovaniemen lastenkodin ympäristössä. Inventoinnissa tarkastettiin pintapuolisesti kesannolla olevia peltoja, mutta uusia havaintoja esineen löytöpaikasta ei tehty.



**Kuva 15. Rovaniemen lastenkotia ympäröivät pellot olivat kesannolla.**

## 5 Tulokset

Selvitysalueen mahdolliset muinaisjäännöskohteet paikannettiin alustavasti arkistotutkimuksella. Arkistotutkimuksessa nousi esiin lähinnä Meltauksen saha ympäristöineen. Työn maastokäynnit tehtiin lokakuussa 2013, minkä jälkeen selvitystyön tulokset piirrettiin karttoille ja kirjoitettiin raportiksi marras- ja joulukuussa 2013. Uusia esihistoriallisia kohteita löydettiin yksi ja mahdollisesti esihistoriallisia ajoittamattomia kohteita yksi. Näiden lisäksi muinaisjäännökseksi ehdotetaan historiallista Meltauksen sahaa, jonka jäännökset ovat yhä nykyäänkin tunnistettavissa saarella Meltauksen suulla. Kaikkiaan muinaisjäännökseksi luokiteltavia kohteita alueelta voitaisiin luetteloida kolme. Irtolöytöjä tai muita havaintoja esihistoriallisesta asutuksesta tai elinkeinoista ei tehty. 1800-luvun lopulla tai teensaadun irtolöydön sijaintia ei inventoinnin yhteydessä kyetty paikantamaan, mutta todennäköisesti esine on alun perin löydetty jostain Meltauksen suun ympäristöstä, mahdollisesti sahan ympäristöstä.

Meltausjoen ja Ounasjoen yhtymäkohta on ollut alueen varhaisimmat asutuksen kiintopiste. Meltausjoen suualuetta, erityisesti Rovaniemen entisen lastenkodin tonttia, on arveltu otolliseksi kivikautiselle asutukselle. Lisäksi tiedetään, että Meltauksen talo perustettiin Meltausjoen suulle 1720-luvulla. Tämä talo autioitui 1800-luvun alkupuolella ja sen tarkkaa paikkaa ei tunneta, mutta todennäköisesti saha hyödynsi sen mahdollista pellonraivausta. Meltausjoen suuta on siis muokattu asutuksen toimesta viimeiset 150 – 200 vuotta. Alueella voidaan nykyään havaita monia eri-ikäisiä ihmistoiminnan jäänteitä. Selkeimpiä niistä ovat yhä pystyssä olevat rakennukset peltoineen, mutta hieman vanhempien kuoppien ja tielinjojen havainnointi alueella on yhä mahdollista. Osaltaan tämä ihmistoiminta on tuhonnut aikaisempia ihmistoiminnan merkkejä, mikä osaltaan vaikeuttaa vanhemman asutuksen hahmottelua. Kuitenkin inventointia voidaan pitää onnistuneena ja sen tuloksena mielenkiintoisina, sillä havaitut kohteet ajoittuvat sekä esihistorialliselle että historialliselle ajalle kertoen osaltaan alueen pitkäaikaisesta merkityksestä.

### Kulttuuriympäristöpalvelut Heiskanen & Luoto Oy

Laatinut:

Kalle Luoto  
FM, arkeologia

### Tärkeimpiä lähteitä

#### Raportit

Karjalainen Taisto 2012. Rovaniemi kulttuuriperintöinventointi 2012, Rovaniemen pohjoispuoli. Metsähallitus 7173/41/2012. Raportti.

#### Internet:

Museovirasto, Kulttuuriympäristö, rekisteriportaali, muinaisjäännökset (<http://kulttuuriymparisto.nba.fi>)

Digitaaliarkisto ([www.narc.fi](http://www.narc.fi))

#### Kansallisarkisto:

Ounasjoen maakirjakylän isojakokartat, Collin 1858, KA.

Pitäjänskartta 1862, Kansallisarkisto 3611/11, 3611/12

Kihlakunnan kartta, 1840-luku Geografisk karta öfver Rovaniemi socken i Kemi härad af Uleåborgs län.

Kansallisarkisto.

LIITE 1: Löytöluettelo

KM 39721

2013  
Rovaniemi, Meltaus

KM 39721

*Kivikautisia löytöjä, jotka kerättiin talteen Rovaniemen Meltauksen osayleiskaava-alueen arkeologisen inventoinnin yhteydessä. Inventoinnin toteutti Kalle Luoto (Kulttuuriympäristö-palvelut Heiskanen & Luoto Oy). Katso Kalle Luodon kaivauskertomuksen kopiota Museoviraston arkistossa.*

*Diar. 11.12.2013*

*Luetteloinut: Kalle Luoto*

**PINTAPOIMINTALÖYTÖJÄ**

1 Kvartsi-iskoksia

6 kpl

5,1 gr

Sijainti:

P = 7 422 816 I = 429 883 (ETRS TM 35)

Vaaleaa kvartsia.