

**Kaarinan läntisen ohikulkutien  
tielinjavaihtoehtojen muinaisjäännösinventointi  
elokuussa 2007**

*UdW 21.1.2008*

## Johdanto ja yhteenveto

Vastauksessaan Lounais-Suomen ympäristökeskuksen lausuntopyyntöön 13.11.2006, koskien Kaarinan läntisen ohikulkutien ympäristövaikutusten arviointia, on Museovirasto edellyttänyt tielinjavaihtoehtojen muinaisjäännösinventointia. Lausunnossaan on museovirasto kiinnittänyt erityisesti huomiota 0++ vaihtoehdon vaikutukseen Papinholman alueeseen, josta tunnetaan viikinkiaikainen löytö, sekä silta- ja lyhyttunnelivaihtoehtojen linjauksen osalta aikaisemman arkeologisen inventoinnin puuttumiseen.

Tielinjavaihtoehtojen inventointi suoritettiin elokuussa 2007. Inventoinnissa ei havaittu viitteitä muinaisjäännöksistä. Papinholman kohdalla tieparannussuunnitelma käyttää hyväkseen jo aiempaa kevyenliikenteen väylää nykyisen tien länsipuolella. Tien itäpuolella suunnitelmassa käytetyllä alueella on puutarhatie, sekä jälkiä aikaisemmasta maarakentamisesta. Silta- ja lyhyttunnelivaihtoehtojen linjauksen osalta ei havaittu muinaisjäännöksiä metsämaalta, eikä peltopoiminnassa havaittu 1800-lukua varhaisemmaksi ajoitettavia löytöjä.

## Inventointi

Inventoinnissa tutkittiin kaksi samaan maastokäytävään sijoittuvan tielinjavaihtoehtojen (silta- ja lyhyttunnelivaihtoehto) maa-alaa, sekä tarkastettiin olemassa olevan tien perusparannusvaihtoehtojen (0++, 0+) mukaisten uusien liittymien alueet.

Perusparannusvaihtoehdot käyttävät hyväkseen jo olemassa olevaa tiekantaa ja useimmissa kohdissa uudet linjaukset vaikuttavat maa-alaan, joka ei ole enää koskemattomaa. Näitten alueitten osalta tyydyttiin käyntiin paikan päällä maasto-olosuhteiden toteamiseksi. Papinholmasta on saatu talteen irtolöytönä viikinkiaikainen rannerengas ja Museovirasto on lausunnossaan erikseen edellyttänyt arviota tieparannuksen vaikutuksesta kohteeseen. Tien länsipuolella linjaus käyttää hyväkseen olemassa olevia teitä, eikä vaikuta vielä koskemattomaan maa-alaan. Itäpuolella suunnitellun tielinjan alle jää puutarhatie. Tämän ja nykyisen tien välillä jäävällä alueella oli havaittavissa merkkejä aikaisemmasta maarakentamisesta,

mahdollisesti 1900-luvun alkupuolelta. Muinaisjäännöksiin viittaavia havaintoja ei tehty.

Kuusiston salmen pohjoispuolella silta- ja lyhyttunnelivaihtoehto kulkee peltomailla, jotka tutkittiin pintapoiminnalla. 1800-lukua varhaisemmiksi ajoitettavissa olevia löytöjä ei tehty. Kuusiston puolella linjaus jää aikaisemmassa inventoinnissa tutkittujen alueitten väliin. 1700-luvun lopun kartoissa ei ole linjalle merkitty asutusta ja saaren keskiosissa linjauksen kohta on merkitty soiseksi metsäksi. Kuusiston pohjoisrannan ja Haaganpellon välisellä alueella maasto kohoaa yli 30 metrin korkeuteen merenpinnasta. Kalliohuiput ovat kuitenkin liian pieniä ja pykälämäisiä hautaröykkiöiden paikoiksi. Myöskään kallioiden väliseltä alueelta ei tavattu merkkejä muinaisjäännöksistä. Alueella oli suoritettu hakkuu, joka helpotti maaston tarkastamista. Haaganpellon ja Etu-Kilperin välinen alue on kosteaa metsää, jota halkovat matalat kallioharjanteet. En katsonut koekuopitusta tarpeelliseksi tässä maastossa. Etu-Kilperin ja Kuusiston etelärannan välinen peltoalue pintapoimittiin löytämättä 1900-lukua varhaisempia esineitä.

Turussa 29.08.2007



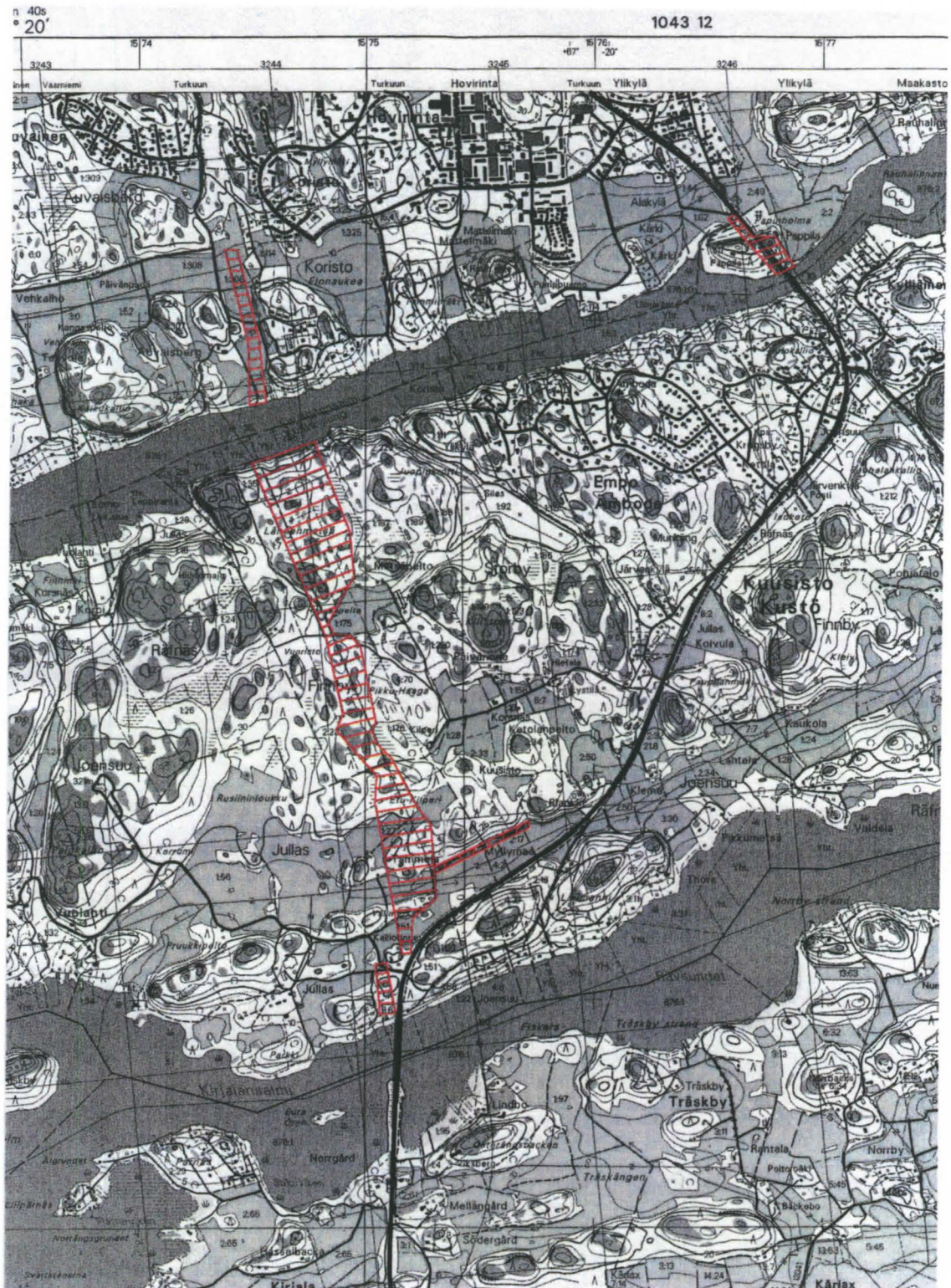
Petteri Liesivuori  
Tutkija

Turun maakuntamuseon  
puolesta



Heljä Brusila  
Tutkija





Kartaote peruskartasta 1043 12 Kuusisto, Karttakeskus Oy, Helsinki 1994

Inventoinnissa tutkitut alueet on reunustettu ja viivoitettu.