

**Nauvo, Trunsjö**  
*Nagu, Trunsjö*  
**Vrouw Maria**  
**1658**  
**Kenttätutkimusraportti**  
*Fältarbetsrapport*  
**3-7.5.2004**



MUSEOVIRASTO

Meriarkeologian yksikkö 2007  
*Marinarkeologiska enheten 2007*  
Tutkija Minna Leino och  
Forskare Stefan Wessman

# SISÄLLYSLUETTELO

Arkisto- ja rekisteritiedot

## TIIVISTELMÄ

### 1. JOHDANTO

1.1 Taustaa	2
1.2 Tutkimuksen organisaatio ja ajankohta	2
1.3 Tutkimussukellukset	3

2. SEURANTAKUVAUS	4
4. BAKGRUND	18
5. RAPPORT	18
3. YHTEENVETO	18

# Arkisto- ja rekisteritiedot

Nauvo, Trunsjö, Vrouw Maria

*Kunta:* Nauvo

*Kylä:* Trunsjö

*Tila:* Rno 533-893-2-1, Saaristomeren kansallispuisto

*Kohteen laji:* Historiallisen ajan laivanhylky

*Kohteen nimi:* Vrouw Maria

*Museoviraston vedenalaislöytöjen rekisteri:* 1658 (SMM 25:22)

*Ajoitus:* Alus on uponnut asiakirjatietojen mukaan 1771

*Kohteen syvyys:* 23 m (mastojen huiput), 41 m (meren pohja)

*Maanomistaja:* Suomen valtio / Metsähallitus

*Tutkimuksen laatu:* seuranta osana MoSS -projektia

*Tutkimuslaitos:* Museovirasto/Arkeologian osasto/Meriarkeologian yksikkö

*Tutkimuksen johtaja:* FM Minna Leino ja HuK Stefan Wessman

*Kenttätyöaika:* 3.-7.5.2004

*Tutkimuksen rahoittaja:* MoSS -projekti

*Aikaisemmat tutkimukset:* Löytöilmoitus Rauno Koivusaari 1999 (MV 15/306/1999).

Pro Vrouw Maria yhdistys 1999 (ei raporttia), kohteen löytymisen yhteydessä yhdistyksen kuvaamia väri- ja mustavalkovalokuvia sekä videofilmejä luetteloitu

Museoviraston vedenalaislöytöjen arkistoon (SMM 99015:1-99).

Mustavalkovalokuvia Kalle Salosen vuoden 1999 piirroksista luetteloitu Museoviraston vedenalaislöytöjen arkistoon (SMM 20001:1-3).

Pro Vrouw Maria -yhdistyksen 1999 kohteesta nostamia esineitä luetteloitu Suomen merimuseon kokoelmiin (SMM 1599:1-6).

*Alkuperäinen tutkimusraportti:* Museoviraston vedenalaislöytöjen arkistossa, 21 sivua sekä liitteet

*Liitteet:* Kuvaluettelo joka sisältää

- *Diapositiivit:* MaY200423:1-20 (1 sivu)

- *Mustavalkonegatiivit:* MaY200423:24-50 (1 sivu)

- *Videonauhat:* MaY200423:21-23 (5 sivua)

## TIIVISTELMÄ

Vrouw Maria -hylyllä tehtiin neljäs **EU:n Kulttuuri 2000 (MoSS)** projektiin kuuluva kenttätutkimus 3.5. – 8.5.2004 välisenä aikana. Tutkimuksen tavoitteena oli tuottaa seurantaan ja visualisointiin tarkoitettua kuvamateriaalia, nostaa näytteet ja tutkimuslaitteet. Kolmivuotisen projektin viimeisen kenttätutkimuksen johtajana toimivat tutkija **Minna Leino** (3.-5.5.2004) ja **Stefan Wessman** (6.-8.5.2004). Tutkimuksiin osallistuivat sukeltajina **Sten Stockmann**, **Tuomas Pensala**, **Pasi Raasakka**, **Jussi Kaasinen** ja **Niko Nappu**. Sukellusvanhimpana toimi **Juha Rajala** (5.5. asti) ja tutkimusavustajana **Mari Salminen** (6.5. alkaen). **Petri Puromies** hoiti visualisointiin liittyvät kuvaukset. Merentutkimuslaitoksesta tutkimusleirille osallistui erikoistutkija **Juha Flinkman**, jonka rooli kenttätutkimuksissa oli keskeinen sekä kuvaajana että biologisena ja teknisenä erikoisasiantuntijana.

Tukialuksena käytettiin Tvärminnen eläintieteelliseltä asemalta vuokrattua tutkimusalus Saduriaa kenttätutkimuksen ensimmäisinä päivinä. Alusta hoiti ja ohjasi ylitekniikko **Totti Sjölund**. Henkilökunta majoittui Kasnäsiin. 6.5.2004 toiminta siirtyi merivartioston vartiolaiva Telkälle, johon tutkimushenkilökunta myös majoittui. Kenttätutkimusten alkuosuuden on raportoinut Minna Leino ja jälkimmäisen osuuden Stefan Wessman, joka oli vastuussa yhteisoperaatiosta merivartioston kanssa. Kenttätutkimuksen aikana sukeltettiin pääasiassa Trimix -seoskaasulla ja sukellusaikaa kertyi yhteensä lähes kymmenen tuntia.

Kenttätutkimuksen tehtävät liittyivät MoSS –projektin monitorointi- ja visualisointi teemoihin. Monitorointiin eli kuntokehityksen seurantaan liittyen hylyllä otettiin seurantakuvia eri kohteista, joita on kuvattu aikaisemmin säännöllisesti. Lisäksi nostettiin kehikollinen orgaanisia näytteitä, jotka sijoitettiin hyllyn viereen vuonna 2002 pitkäkestoisten vaurioprosessien selvittämiseksi. Osana kuntokehityksen seurantaa nostettiin myös ympäristön eri parametrejä tallentava laitteet CTD ja ADCP tiedon purkua ja huoltoa varten. Visualisointiin liittyen hylkyä kuvattiin videolla ja kameralla sukeltajien valaistessa kohdetta päivänvalolampuilla.

HYLKYSAARESSA 20.6.2007

  
FM Minna Leino

## 1. JOHDANTO

### 1.1 Taustaa

Tässä raportoitava kenttätutkimus on osa Euroopan unionin Kulttuuri 2000 puiteohjelmasta rahoitettua kansainvälistä MoSS –projektia. MoSS projekti alkoi 1.7.2001 ja loppui 30.6.2004, joten tämä oli viimeinen projektin Vrouw Mariaan liittyvistä kenttätutkimuksista. *"Pohjois-eurooppalaisten hylkyjen kuntokehityksen seuranta, suojele ja esittely - yhteisprojekti vedenalaisen kulttuuriperinnön vaalimiseksi"* projektin yhteistyökumppaneita olivat Mary Rose Archaeological Services Ltd. (Iso-Britannia), Netherlands Institute for Ship- and Underwater Archaeology (Alankomaat), Centre for Maritime Archaeology (Tanska), Archaeological Statemuseum of Mecklenburg-Vorpommern (Saksa) ja Södertörn högskola (Ruotsi). Koko projektia koordinoitiin Museovirastosta ja sen budjetti oli noin 1 167 000 euroa.

Kenttätutkimuksen jälkeen Vrouw Marialle on laadittu hallinto- ja hoitosuunnitelma myös osana MoSS -projektia. MoSS projektin jälkeen katsottiin, että perustutkimukset Vrouw Maria hyllyllä oli suoritettu. Opetusministeriötä varten laadittiin kattava raportti, jossa otettiin kantaa Vrouw Marian nostamiseen ja esiteltiin ne toimenpiteet jota Museoviraston mielestä Vrouw Marialle pitäisi lähitulevaisuudessa tehdä. Lisätietoja Vrouw Mariasta voi etsiä kyseisistä raporteista tai aikaisemmista kenttätutkimusraporteista. Tässä yhteydessä kerrotaan ainoastaan lyhyesti kenttätutkimuksesta ja seurantakuvauksesta.

### 1.2 Tutkimuksen organisaatio ja ajankohta

Kenttätutkimus oli ensimmäinen Vrouw Mariaan liittyvä operaatio, josta oli vastuussa Museoviraston meriarkeologian yksikkö. Museoviraston organisaatiota uudistettiin ja vuoden 2004 alusta vedenalaisesta kulttuuriperintöön liittyvät tehtävät siirtyivät Merimuseon ja Kansallismuseon alaisuudesta kulttuuriympäristön tulosvastuun alueelle. Kyseinen kenttätutkimus oli samalla myös ensimmäinen meriarkeologian yksikön hallinnoima kenttäoperaatio.

Kenttätutkimus haluttiin tehdä hyvissä ajoin ennen EU-projektin loppumista, jonka vuoksi ajankohdaksi valittiin toukokuun alku. Aikaisempina vuosina kentällä oli oltu toukokuun lopusta alkaen, joten haluttiin myös nähdä olisivatko toukokuun alun näkyvyysolosuhteet paremmat. Alueella oletettiin olevan vielä kirkasta talvivettä. Talven yli hyllyn vieressä olleet mittalaitteen ADCP ja CTD haluttiin myös huoltoon ennen kesäsesonkia. Niitä varten haettiin kuljetuslaatikot Merentutkimuslaitokselta.

MoSS -projektin koordinaattorina toimi tutkija **Sallamaria Tikkanen** ja hänen sijaisenaan **Riikka Alvik**. MoSS –projektin puitteissa kenttätutkimuksiin liittyvät laskutukset yms. hoiti toimistos sihteeri **Maritta Sievi**. Käytännön toimista vastasivat tutkijat Minna Leino ja Stefan Wessman. Kenttätutkimuksiin palkattiin lisäksi seitsemän työmestaria Sten Stockmann, Tuomas Pensala, Pasi Raasakka, Jussi Kaasinen, Petri Puomies, Juha Rajala ja Niko Nappu. Koko joukko ei ollut kuitenkaan yhtä aikaa paikalla. Kenttätutkimusta päästiin suunnittelemaan myöhäisessä vaiheessa budjettiin liittyvien epäselvyyksien vuoksi.

Tutkimusalue vuokrattiin Helsingin yliopiston Tvärminnen eläintieteelliseltä asemalta. Apuveneenä käytettiin Museoviraston kumivenettä. Paineilmakompressorina oli tarkoitus

käyttää meriarkeologian yksikön laitetta, mutta siitä meni rikki käynnistysrele. Käytössä oli lopulta Tvärminnen eläintieteellisen aseman vastaavanlainen paineilmakompressori. Sukeltajat käyttivät omaa kalustoaan sukeltamiseen ja valaisemiseen. Kuvauksessa käytettiin Petri Puromiehen kamerakalustoa ja Merentutkimuslaitoksen videokameraa. Suurin osa kalustosta siirrettiin Museoviraston Vito kuljetusautolla Tvärminneen, jossa se pakattiin tutkimusalukseen. Kuljetusautoa ajoi Museoviraston vanhempi huoltomies **Timo Kuosmanen**. Tutkimusaluksen siirtokuljetukseen osallistuivat Totti Sjölund, Juha Flinkman ja Stefan Wessman. Muu henkilökunta saapui autoilla Kasnäsiin, joka toimi maatukikohtana 6.5.2004 asti.

### 1.3 Tutkimussukellukset

4.5.2004

Vrouw Marian vieressä olivat edelleen Merentutkimuslaitoksen asettamat poijut paikoillaan. Tutkimusalus Saduria kiinnitettiin niihin Hylkysaaresta mukana tuotujen kiinnitysköysien avulla. Köydet olivat menneet sotkuun kuljetusautolla kyydittäessä, joten kiinnittyminen oli iso operaatio. Saduria kiinnitettiin keulasta kahteen poijuun ja perästä yhteen poijuun. Aluksesta hajosi generaattori, jonka Sjölund sai myöhemmin korjattua. Voimakas sumu kesti koko päivän. Alueella oli vanhaa maininkia, joten ROV –operointi ei onnistunut, eikä mittalaitteita voitu nostaa.

Hylyn viereen laskettiin varovasti sakkeli ohuen opasköyden varassa (nk. caveline), jota pitkin ensimmäiset sukeltajat (Flinkman ja Stockmann) menivät alas vieden mukanaan nousuköyden. Nousuköysi kiinnitettiin keulan edessä olevaan painoon. Sukeltajat tarkastivat mittalaitteet nostamista varten ja kiersivät hyllyn. Hyllyssä ei havaittu suuria muutoksia. Toinen sukellusryhmä (Puromies, Raasakka ja Pensala) kuvasivat hylkyä kansitasossa. Puromies kuvasi Pensalan sukeltamista Raasakan valaistessa kauempaa. Yhteensä päivän aikana sukellettiin seoskaasuilla 3 tuntia ja 16 minuuttia.

5.5.2004

Ensimmäisellä sukelluksella (Puromies ja Stockmann) hoidettiin hyllyn kuntokehitykseen liittyvä seurantakuvaus. Tukialuksen nosturin kaapeli kiinnitettiin pohjassa olevaan CTD- ja ADCP mittalaitteistoon samalla sukelluksella. Ylimääräinen kaapeli vedettiin rullalle pois päin hyllystä, ettei hylky vaarantuisi noston yhteydessä. Mittalaitteisto saatiin nostettua turvallisesti ylös Totti Sjölundin operoidessa tutkimusaluksen nosturia. Toinen sukellusryhmä (Flinkman, Raasakka ja Kaasinen) kuvasivat hylkyä digitaalisella videokameralla voimakkaiden päivänvalolamppujen avulla. Iltapäivällä Puromies ja Stockmann tekivät toisen kuvaussukelluksen. Kuvauksissa yritettiin saada näkyviin sukeltaja tarkastelemassa hyllyn ruumaan. Yhteensä päivän aikana sukellettiin seoskaasuilla 4 tuntia ja 40 minuuttia. Kasnäsiistä poistuivat illalla autoilla Raasakka, Stockmann, Kaasinen ja Leino. Vastuu kenttätutkimuksista siirtyi Wessmanille.

#### Yhteenveto sukelluksista

Päivien aikana sukellettiin ainoastaan seoskaasuilla. Seoskaasujen etu verrattuna paineilmalla tapahtuvaan sukeltamiseen on pidempi pohja-aika ja syvyyshumalan puuttuminen. Seoskaasuilla sukeltaessa ei sukeltajilla ole puhelinyhteyttä keskenään eikä puhelinyhteyttä pintaan. Sukeltajat kommunikoivat valo- ja käsimerkein, mutta pinnasta ei voida kesken sukelluksen reagoida yllättäviin tilanteisiin ja tuolloin sukeltajien

yleisen harkintakyvyn tärkeys korostuu. Kyseiset sukeltajat olivat hyvin kokeneita ja kaikki sukellukset sujuivat järkevästi, tehokkaasti ja turvallisesti.

## **2. SEURANTAKUVAUS**

Edellisen kerran seurantakuvaus on tehty vuonna 2001, jolloin pohdittiin laajemmin vauriokartoitusta ja eri vaurioiden syntyhistoriaa (ks. tarkemmin Leino 2004). Seurannalla pyritään havaitsemaan hyllyssä tapahtuvat muutokset, jotka liittyvät joko sukellustoimintaan tai ympäristötekijöiden aiheuttamaan hajoamisprosessiin. Seuranta tehdään havainnoimalla muutoksia ja seurantakuvausten avulla. Seurantakuvausten kohteiksi on valittu eri paikkoja hyllystä, jotka ovat joko erityisen herkkiä muutoksille tai niissä on jo tapahtunut hyllyn löytymisen jälkeen muutoksia. Seurantakuvaaminen saatiin tehtyä kattavasti ja mustavalkoisia kuvia on arkistoitu numeroilla 200423:24-50. Petri Puromies sai otettua kaikki seurantakuvat yhdellä sukelluksella. Avustajana kuvauksissa toimi Sten Stockmann. Kuvista näkee, ettei hylkyyn ole mitenkään kajottu.

## Kansitaso

### KOHDE 1

Vertailumateriaali luetteloitu numeroilla:

99015:2-4, 9, 50-54, 77.

200016: 99-102.

200117: 228



**MaY 200423:40 kuvaaja Petri Puromies**

*Kuvaus:* Isomaston ja keulamaston väliltä styyrpuurin puolen laidasta. Kuvassa luoti, luotiliina, tahko, plokeja ja puuosia.

*Seurannan tarkoitus:* Esineiden pysyminen paikoillaan.

*Havainnot:* Esineistö on pysynyt hyvin paikoillaan, eikä ohuessa sedimenttikerroksessaakaan juuri ole havaittavissa muutoksia. Pieni, kapea puuosa on siirtynyt paikoiltaan.



## Kansitaso

### KOHDE 2

Vertailumateriaali luetteloitu numeroilla:

99015:10-13, 27, 29-30.

200016: 47, 104.

200117: 148-150, 198.



**MaY 200423:29** kuvaaja **Petri Puromies**

*Kuvaus:* Isoruuman luukku.

*Seurannan tarkoitus:* Ruumanluukun reunojen vahingoittuminen. Luukun keskivälillä makaavan lankun liikkuminen. Ruumassa näkyvien laatikoiden tarkkailu. Lastin koskemattomuus.

*Havainnot:* Ruuman luukun reunojen puumateriaalissa puusyiden katkeilemista. Lankku ei ole liikkunut paikoiltaan.

## Kansitaso

### KOHDE 3

Vertailumateriaali luetteloitu numeroilla:

99015:93-95

200016:71, 95

200117:114, 117



**May 200423: 37 kuvaaja Petri Puomies**

*Kuvaus:* Styyrpuurin puolella peräkannen koristepalkin takana reunassa lasipullo ja metallilevyä.

*Seurannan tarkoitus:* Esineiden pysyminen paikoillaan.

*Havainnot:* Ensimmäisissä kuvissa pullossa havaittavissa pullon pinnalla koskettelun jälkiä. Pullon vieressä ollut kiekko on kadonnut ja vain tappi on jäänyt jäljelle. Vuoden 1999 heittopöjju on ollut pullon vieressä, mikä on aiheuttanut jäljet. Pullo oli rikkoutumisvaarassa ja se on nostettu vuonna 2002 (SMM 082002:1). Samalla nostettiin pullon vieressä ollut puutappi (SMM082002:2). Kohteessa jatketaan metallilevyn seuraamista, sillä se roikkuu hylyn sisäpuolelle.

## Ruumat

### KOHDE 4

Vertailumateriaali luetteloitu numeroilla:

99015:21, 34, 42-43, 57, 59

200016:105-106

200117:153-155, 180, 182, 184, 185, 227, 229



**May 200423: (28) ja 47 kuvaaja Petri Puromies**

*Kuvaus:* Pienestä ruumanluukusta avautuva näkymä hyllyn sisään.

*Seurannan tarkoitus:* Näkyvissä oleva esineistön koskemattomuus. Ruumanluukun reunojen kunto.

*Havainnot:* Luukun reunoissa kulumista, sisäpuolinen alue vaikuttaa koskemattomalta. Alueella sedimenttikertymää, joka on hyvä indikaattori muutoksille.

## Ruumat

### KOHDE 5

Vertailumateriaali luetteloitu numeroilla:  
99015:28-30, 55.  
200016:112 (video) 1:11:21-1:22:03.  
200117:148-152, 230.



#### **May 200423:29-31 kuvaaja Petri Puromies**

*Kuvaus:* Isosta ruumanluukusta näkymä kohti perää. Ruumassa linssilaatikko ja liitupiippuja.

*Seurannan tarkoitus:* Esineiden koskemattomuus.

*Havainnot:* Kuvausten perusteella ei voida erottaa muutoksia alkuperäisestä tilasta.

## Poijujen kiinnitys

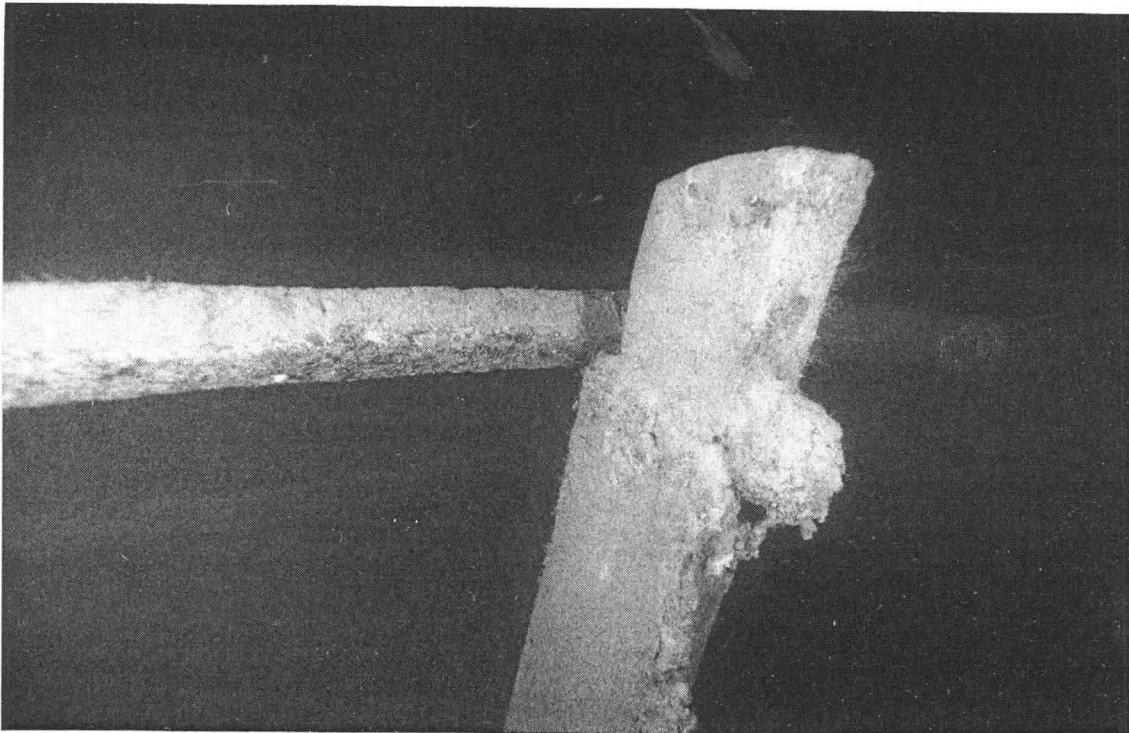
### KOHDE 6

Vuodelta 1999 ei dokumentointimateriaalia. Nousuköydestä jäänyt ilmeisesti kulumia peräkannen koristeltuun kansipalkkiin ja SB klyysseihin.

Vertailumateriaali luetteloitu numeroilla:

200016:49, 86, 94.

200117:85-89, 165, 169, 143-144, 171-174.



**200423:27,35, 50 kuvaaja Petri Puromies**

*Kuvaus:* Paikat joihin sukeltajien opasnarut ovat kiinnitetty, eri kohtia hyllyssä.

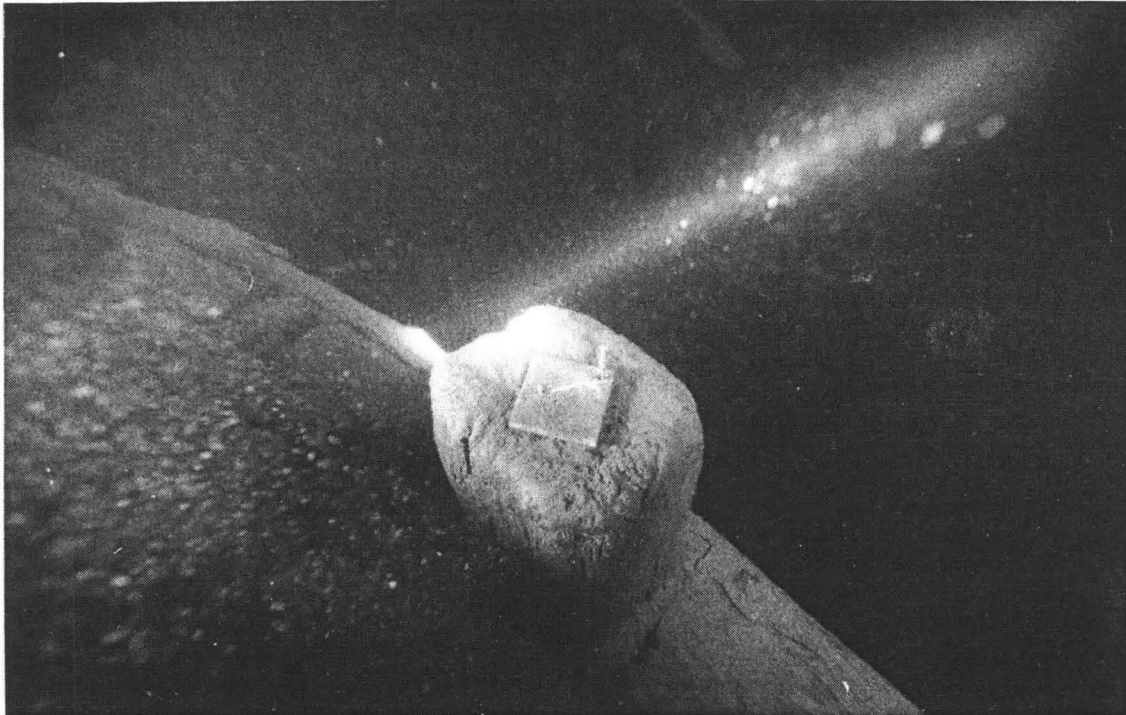
*Seurannan tarkoitus:* Nousu- ja laskuköysien kiinnityspaikkojen kunnon tarkkailu.

*Havainnot:* Ankkuripelin palli irronnut paikoiltaan, jonka seurauksena kannella on krustia. Palli nostettu takaisin paikoilleen. Perärangan päässä olleet krustit irronneet paikoiltaan ja tipahtaneet pohjaan.

## Mittausjärjestelmä

KOHDE 7

Vertailumateriaali luetteloitu numeroilla:  
200117:97-134, 135-136.



**200423:42 kuvaaja Petri Puromies**

*Kuvaus:* Kiintopisteet asennettiin kesällä 2001. Paikat kuvattiin ennen pisteiden kiinnitystä ja sen jälkeen. Tukijalat olivat kannella ruumanluukkujen välissä.

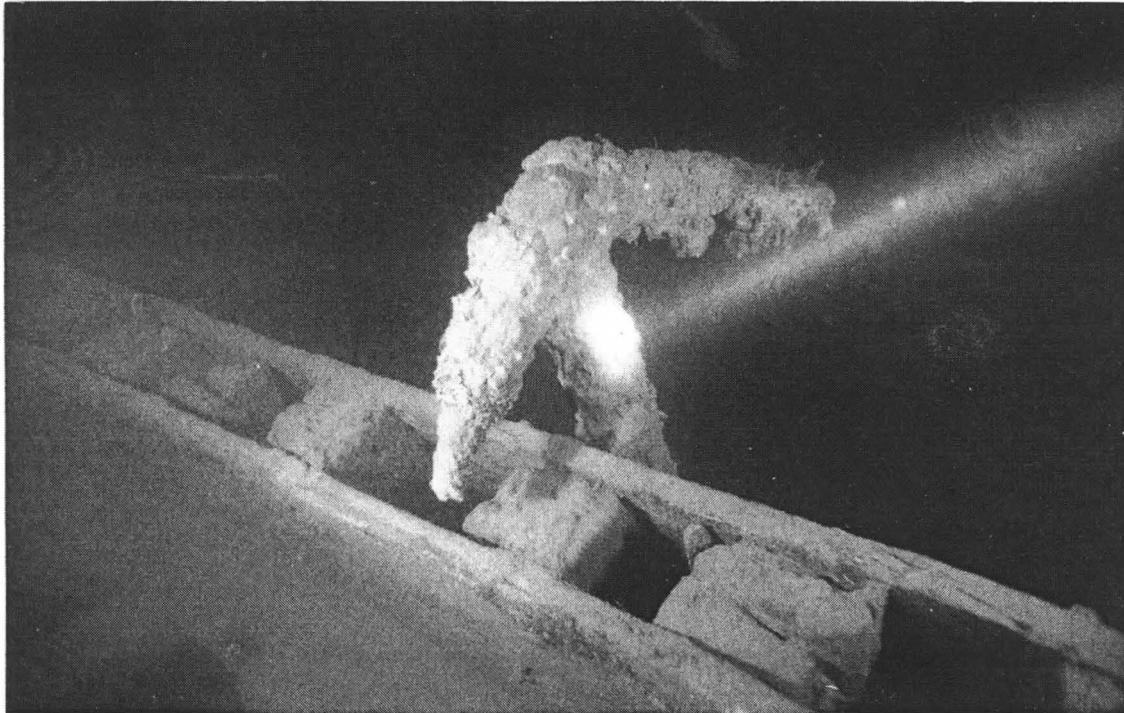
*Seurannan tarkoitus:* Kuparinaulojen ja merkklauslätkien vaikutus hylkyyn, tukijalkojen aiheuttamat vahingot.

*Havainnot:* Kuparinaulat vahingoittavat puuta. Kahden naulan käyttäminen yhden lätkän kiinnityksessä oli turhaa ja johtui merkklauslätkien kellovasta materiaalista.

## Irtoamis- ja putoamisvaarassa olevat kohteet

### KOHDE 8

Vertailumateriaali luetteloitu numeroilla:  
99015:67-69



**200423:(26), 46 kuvaaja Petri Puromies**

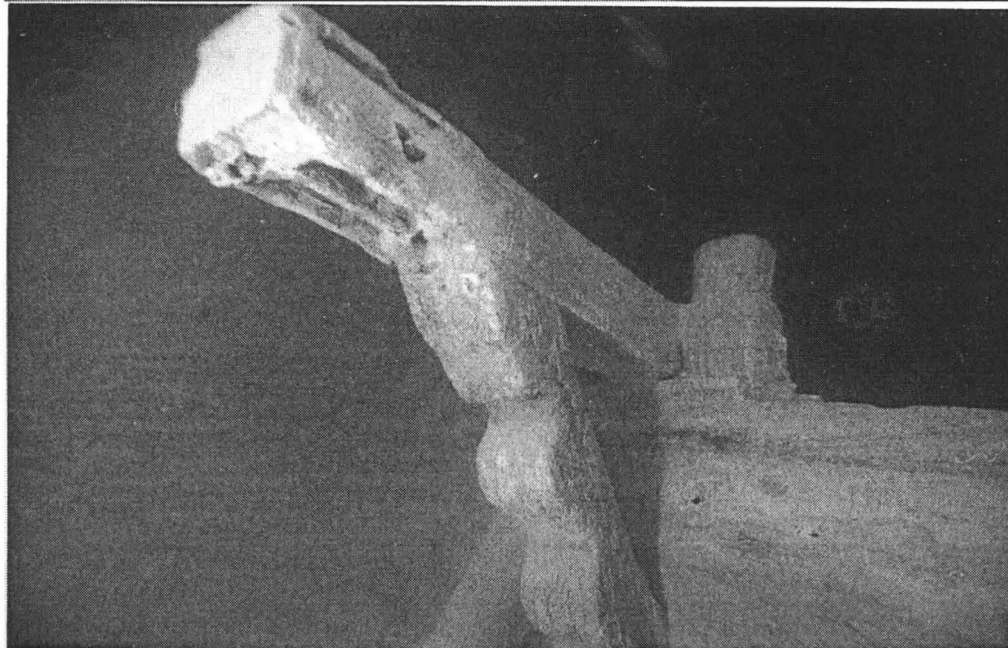
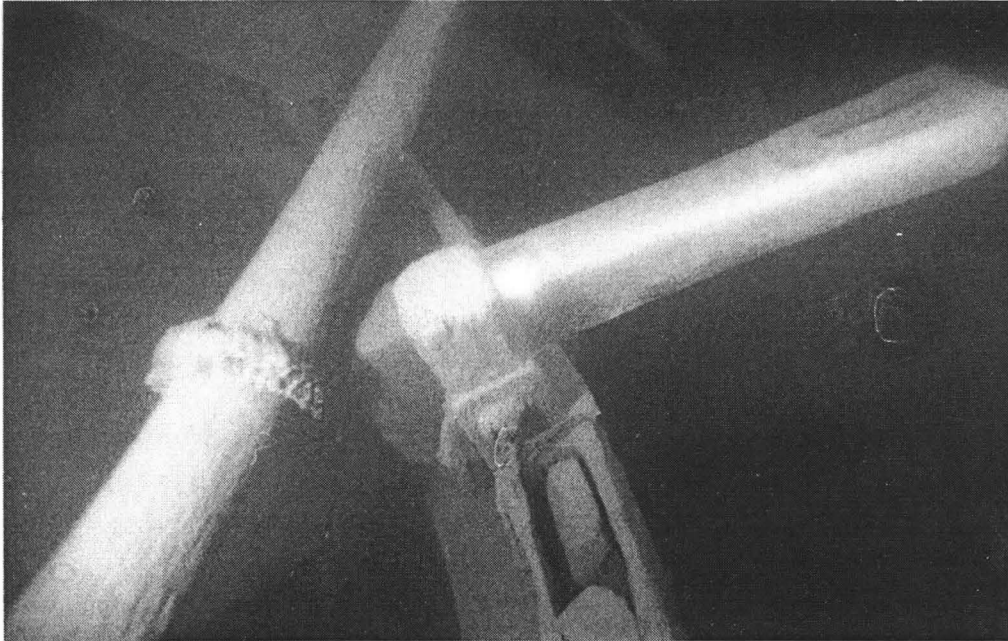
*Kuvaus:* Hyllyn paapuurin laidalla roikkuu ankkuri. Ankkuri on ilmeisesti krustoittunut kiinni hylkyyn eli voi irrota paikoiltaan. BB -parraslaidalla roikkuvasta ankkurista on irronnut krustia

*Seurannan tarkoitus:* Ankkurin pysyminen alkuperäisellä paikallaan ja krustoittumisen eteneminen.

## Irtoamis- ja putoamisvaarassa olevat kohteet

KOHDE 9

Vertailumateriaali luetteloitu numeroilla: 99015:60-61 ja 200117:225, 232



**200423:43 (yllä) ja (24)-25 kuvaaja Petri Puromies**

*Kuvaus:* Ranapalkin tuki. SB-puolen tuki on pudonnut pohjalle, BB-puolen tukea seurataan.

*Seurannan tarkoitus:* Tarkkaillaan pysykö BB-puolen tuki paikoillaan ja tuleeko SB-puolen ranapalkkiin muutoksia tuen puuttuessa. Tarkkaillaan ranapalkin päässä olevassa krustissa tapahtuvia muutoksia.



## Irtoamis- ja putoamisvaarassa olevat kohteet

KOHDE 10

Vertailumateriaali luetteloitu numeroilla:

99015:88

200117:92-95



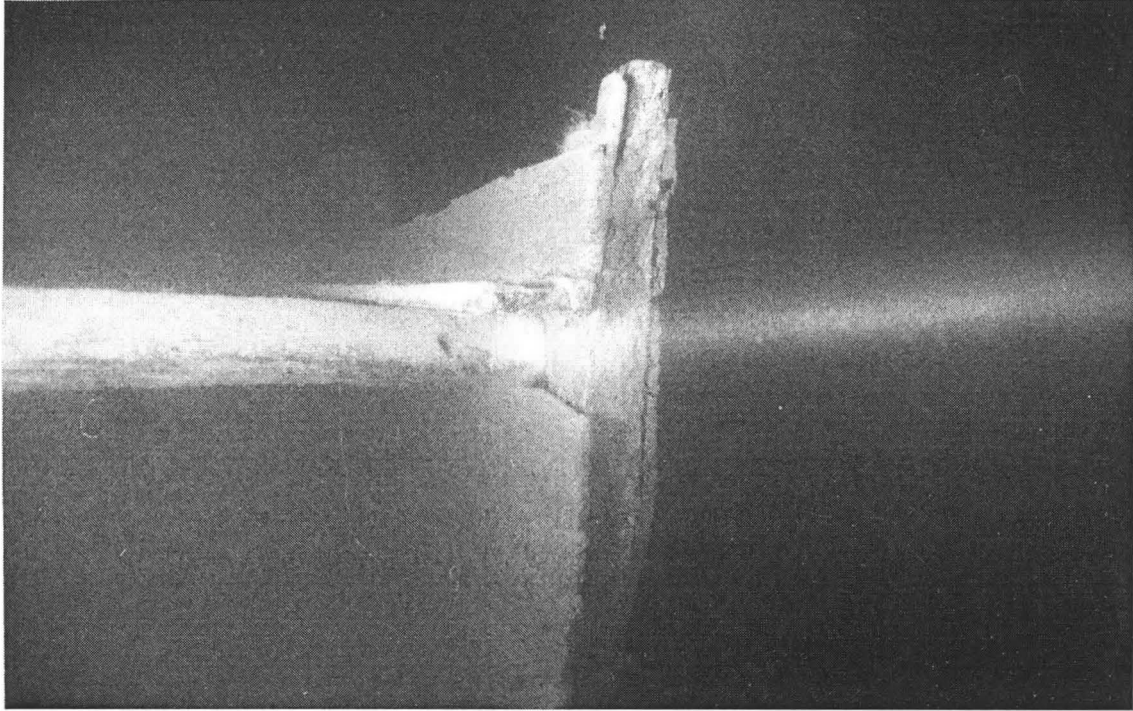
**200423:32 kuvaaja Petri Puromies**

*Kuvaus:* BB-puolen laivapumpusta on varsi irronnut ilmeisesti sukellustoiminnan vaikutuksesta.

*Seurannan tarkoitus:* Seurataan pumpun kuntoa.

## Irtoamis- ja putoamisvaarassa olevat kohteet

### KOHDE 11



**200423:(33-34), 36 kuvaaja Petri Puromies**

*Kuvaus:* Perähytin kansipalkkien tarkkailu.

*Seurannan tarkoitus:* Kansipalkit liikkuvat herkästi paikoiltaan jos perähytissä sukelletaan. Palkkien kunto ja paikoillaan pysyminen vaikuttavat koko peräalueeseen.

## Kansitaso

KOHDE 12



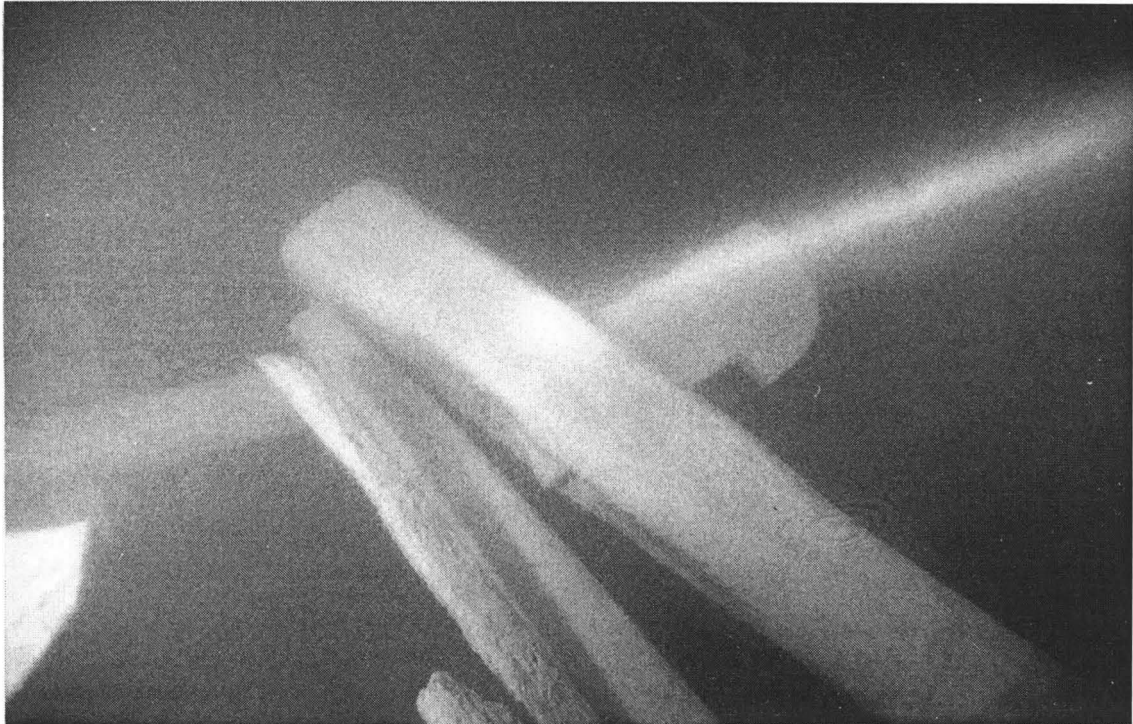
**200423:38 kuvaaja Petri Puromies**

*Kuvaus:* Kansihytti on romahtanut ilmeisesti takilan osien pudottua sen päälle. Siitä on ainoastaan yksi nurkkatolppa pystyssä jota seurataan.

*Seurannan tarkoitus:* Kansialueen muutokset.

## Irtoamis- ja putoamisvaarassa olevat kohteet

KOHDE 13



200423:39, (41,44-45,48-49) kuvaaja Petri Puromies

*Kuvaus:* Partaalta roikkuu takilan kappaleita hyllyn SB-puolella.

*Seurannan tarkoitus:* Tarkkailla osien pysymistä paikoillaan. Osien romahdukset aiheuttavat ketjureaktion hyllyn hajoamisessa.

### 3. BAKGRUND

I samband med det EU-finansierade MoSS-projektet har vid Vrouw Maria nedlagts trä- och tygprover för att undersöka bevaringsförhållandena vid vraket. Prover tas upp med jämna mellanrum för analys. Våren 2004 var det dags att ta upp de sista proverna som ryms inom ramarna för EU-projektet, för analys.

Gränsbevakningsväsendet ställde upp med tjänstehjälp i form av bevakningsfartyget Telkkä med besättning.

### 4. RAPPORT

Den 6.5 förflyttade vi oss med stödfartyget Saduria till Vrouw Maria för att ta upp proverna och utföra dokumentationsarbeten. Vid 12-tiden avbröt vi dock förberedelserna för dykningen eftersom vinden tilltog i styrka och arbetet på däck började bli farligt p.g.a. rullningen i vågorna. I stället tog vi riktning på Bodö där vi stämt träff med B/F Telkkä. Vi flyttade över till B/F Telkkä och Saduria styrde mot Tvärminne. Med B/F Telkkä förflyttade vi oss tillbaka till Vrouw Marias förlisningsplats där vi väntade på bättre väder.

Den 7.5 ankrade vi upp över Vrouw Maria på morgonen när vinden mojnät. Med ROV:n kollade vi proverna som skulle lyftas. Juha och Niko dök ned och fäste en lina i ställningen till de aeorobiska prover som skulle lyftas samt kapade guidelinan som satt fast i ställningen och fastgjorde den i följande ställning. Efter det använde dykarna resten av tiden till att videodokumentera resterna av däckshuset akter om stormasten.

Som följand dykpar gick Telkkäs två dykare i vattnet (Markus & Timo) för att hämta upp de unaeorobiska proverna samt tygprover. Dykarna gick ned längs ROV-kabeln för att direkt hitta till rätt ställe. Dykarna grävde fram proverna och simmade tillbaka till vraket och kom upp längs den förliga bojen.

Under tiden som dykpar två var i vattnet ökade vinden på ca 30min från 0-3m/s till över 10m/s med den påföljd att B/F Telkkä slet löst ostbojen och började dragga den läng bottnen mot vraket. Vi kastade loss från nord,syd och västbojarna och höll fartyget på plats mot ostbojen med hjälp av bogpropellrarna medan vi plockade upp ROV:n och dykarna ur vattnet. Vi blev tvugna att lämna vrakets förboj på plats eftersom det inte längre var möjligt att dyka och lösgöra den.

Ostbojen flyttade sig uppskattningsvis ca 50 meter i riktning mot vraket. Efter att vi kastat loss från bojen bedömde vi läget på plats samt tog koordinater för att se hur mycket bojen flyttats. Vi beslöt att spara informationen från den 7.5.2004 från fartygets svarta låda tills vi kommer åt att kolla bojen och vraket nästa gång (hösten 2004?).

### 5. YHTEENVETO

Sukeltamalla tehtyjen havaintojen ja seurantakuvauksen perusteella voidaan todeta, ettei Vrouw Mariassa ole tapahtunut muutoksia edelliseen tarkastelukerran jälkeen.

Kuvat ovat luetteloineet Mari Salminen (pintakuvat ja videot) ja Essi Tulonen (seurantakuvat). Kuvat on luetteloitu Muskettiin. Kaikki seurantakuvat on keskitetyksi kopioitu yhteen kansioon, jota säilytetään konservointilaboratoriossa. Raportin tekstiosuuden suomenkielisen osuuden on laatinut Minna Leino ja ruotsinkielisen osuuden Stefan Wessman. Raporttia ja kuvia pidetään meriarkeologian yksikön vedenalaislöytöjen arkistossa Helsingin Hylkysaaressa.

**LIITE 1 sivu 1/7**  
**Vrouw Maria 2004**  
**Kuvaluettelo**  
**MA200423:1-50**

<b>nro</b>	<b>tyyppi</b>	<b>Aihe</b>	<b>Kuvaaja</b>
200423:1	väridia	m/s Sadurian kannella Minna Leino, kaiteeseen nojaa Juha Rajala.	Stefan Wessman
200423:2	väridia	m/s Sadurian kannella Pasi Raasakka.	Minna Leino
200423:3	väridia	Sukeltaja lähdössä veteen, etualalla Pasi Raasakka, taustalla Sten Stockman.	Minna Leino
200423:4	väridia	Sukeltajat Sten Stockman ja Petri Puromies m/s Sadurian kannella.	Minna Leino
200423:5	väridia	Lähikuva Petri Puromiehestä.	Minna Leino
200423:6	väridia	Juha Flinkman m/s Sadurian sisätiloissa.	Minna Leino
200423:7	väridia	Stefan Wessman ja ADCP-laite. Taustalla Raasakka ja Flinkman irrottavat mittalaitetta tukikehikosta	Minna Leino
200423:8	väridia	Mittauslaitetta nostetaan pintaan m/s Sadurian vinssillä.	Minna Leino
200423:9	väridia	Mittauslaitetta nostetaan m/s Sadurian vinssillä. Kannella Raasakka, Kaasinen ja Flinkman.	Minna Leino
200423:10	väridia	m/s Sadurian vinssiä ohjaamassa veneen kippari Totti Sjölund.	Minna Leino
200423:11	väridia	Vinssin vaijeria ohjailee kannella Juha Flinkman.	Minna Leino
200423:12	väridia	Juha Flinkman pitelee kannelle nostettavaa mittauslaitetta. Etualalla Sten Stockman.	Minna Leino
200423:13	väridia	Juha Flinkman pitelee kannelle nostettavaa mittalaitetta. Taustalla Jussi Kaasinen.	Minna Leino
200423:14	väridia	Juha Flinkman pitelee kannelle nostettavaa mittalaitetta. Taustalla Jussi Kaasinen.	Minna Leino
200423:15	väridia	Mittauslaiten kannella. Ympärillä Stefan Wessman, Jussi Kaasinen, Pasi Raasakka ja Juha Flinkman.	Minna Leino
200423:16	väridia	Mittalaitetta irroitetaan tukikehikostaan. ADCP-laitetta nostavat Flinkman, Wessman ja Kaasinen.	Minna Leino
200423:17	väridia	Juha Flinkman ja Jussi Kaasinen irrottavat CTD-laitetta. Vieressä Sten Stockman.	Minna Leino
200423:18	väridia	CTD laite irroitettuna m/s Sadurian kannella.	Minna Leino
200423:19	väridia	Jussi Kaasinen kädessään Seamon lämpötilamittari.	Minna Leino
200423:20	väridia	Totti Sjölund valmistelee mittauslaitteen kuljetuslaatikkoa.	Minna Leino
200423:21	video	Hylkykierros, kansitasoa perässä, pientä lastiruumaa.	Minna Leino
200423:22	video	Keulaa, kansitasoa mm. takamaston takana.	Minna Leino
200423:23	video	Anaerobisia ja aerobisia näytteitä hylän edessä ja takana.	Markus Tuorila
200423:24	mv vlk	Ranapalkin tuki, kohde 9	
200423:25	mv vlk	Ranapalkki ja ranapalkin tuki, kohde 9	Petri Puromies
200423:26	mv vlk	Ankkuri BB-laidalla, kohde 7	Petri Puromies
200423:27	mv vlk	Ankkuripelin palli. Opasköyden kiinnityskohdat ja vauriot.	Petri Puromies
200423:28	mv vlk	Pieni ruumanluukku, kohde 4	Petri Puromies
200423:29	mv vlk	Iso ruumanluukku, kohde 2	Petri Puromies
200423:30	mv vlk	Näkymä isosta ruumanluukusta sisälle peräänpäin, kohde 5	Petri Puromies
200423:31	mv vlk	Näkymä isosta ruumanluukusta peräänpäin, kohde 5	Petri Puromies
200423:32	mv vlk	Laivapumppu, kohde 8	Petri Puromies

## LIITE 1 sivu 2/7

<b>Kuva nro</b>	<b>tyyppi</b>	<b>Aihe</b>	<b>Tekijä</b>
200423:33	mv vlk	Perähytin kansipalkkeja, kohde 11	Petri Puromies
200423:34	mv vlk	Perähytin kansipalkkeja, kohde 11	Petri Puromies
200423:35	mv vlk	Peräranka, opasköysien kiinnityskohdat, kohde 6	Petri Puromies
200423:36	mv vlk	Perähytin kansipalkki, SB-puoli, kohde 11	Petri Puromies
200423:37	mv vlk	Metallilevy koristepalkin vieressä SB-puolella, kohde 3	Petri Puromies
200423:38	mv vlk	Kansihytin nurkkatolppa, kohde 12	Petri Puromies
200423:39	mv vlk	SB-puolen partaalla roikkuvia takilan osia, kohde 11	Petri Puromies
200423:40	mv vlk	Irtoesineitä SB laidalla iso- ja keulamaston välillä, kohde 1	Petri Puromies
200423:41	mv vlk	SB-puolen partaalla roikkuvia takilan osia, kohde 10	Petri Puromies
200423:42	mv vlk	Hylkyyn kiinnitetty merkkilätkä, kohde 13	Petri Puromies
200423:43	mv vlk	SB-puolen ranapalkki, kohde 9	Petri Puromies
200423:44	mv vlk	Takilan kappaleita SB-puolen laidalla, kohde 10	Petri Puromies
200423:45	mv vlk	Partaalla roikkuvia takilan osia SB-puolella, kohde 10	Petri Puromies
200423:46	mv vlk	Ankkuri BB-puolen laidalla, kohde 7	Petri Puromies
200423:47	mv vlk	Pieni ruumanluukku, kohde 4	Petri Puromies
200423:48	mv vlk	Partaalla roikkuvia takilan kappaleita, kohde 10	Petri Puromies
200423:49	mv vlk	Partaalla roikkuvia takilan osia SB-puolella, kohde 10	Petri Puromies
200423:50	mv vlk	Opasköysien kiinnityskohdat, kohde 6	Petri Puromies

# Videoluettelo

D.num 200423:21

Nauvo, Trunsjö

Luetteloinut: Mari Salminen

Meriarkeologia Vrouw Maria 2004

MiniDV-nauha Vrouw Maria -hyllyltä keväällä 2004. Kuvattu Museoviraston meriarkeologian yksikön tarkastusmatkalla. Hylky kierretään laitoja seurailleen, kuvataan myös perän kansitasoa pumppujen edessä, sekä pientä lastiruumaa.

Kenttädokumentoinnissa merkinnällä DVC 04/1 Copy. Originaali nauhoitus Juha Flinkmanilla.

**Kuvaaja / Operaattori** Juha Flinkman

**Kuvaus pvm.** 7.5.2004

Aika	Sijainti	Kohde
00:00:00	Keula, kansitaso	Nauhoitus alkaa. Keula ja paapuurin puoleista laitaa seurataan perään päin.
00:01:28	Keula, paapuuri.	Ankkuri paapuurin laidalla.
00:02:29	Keskilaiva, paapu	Köysiohjuri ja plokki kyljessä.
00:03:25	Perä, paapuuri.	Seurataan yhä paapuurin laitaa, ohitetaan perän parraslaidan "koroke".
00:04:13	Perä, paapuuri.	Perän pollareita, koristepalkki ja paapuurin puoleinen pumppu.
00:05:00	Perä, paapuuri.	Peräsiipeä.
00:05:20	Perä.	Kuvausta suoraan takaa, koko perä näkyy yhdellä kertaa.
00:06:15	Perä, paapuuri.	Palataan paapuurin peräsiipeen, paapuurin puoleista kylkeä, pollareita.
00:07:00	Perä, styyrpuuri.	Kuvaus katkeaa. Kuvaus jatkuu styyrpuurin puoleisen kaartuvan peräsiiven takaa, jatketaan parraslaitaa seuraten, mm. pollareita.
00:08:24	Perä, styyrpuuri.	Kuvaus katkeaa, mutta jatkuu samalta alueelta. Styyrpuurin pollarit, pumput, koristepalkki, kansitaso pumppujen edessä.
00:10:22	Perä, styyrpuuri.	Styyrpuurin laidan yli menevät takilanosat kansitasolla.
00:11:00	Keskilaiva, styyrp	Plokeja, köysivytyhti (luoti?), ja muuta styyrpuurin reunalla olevaa irtoesineitä.
00:13:00	Keula, styyrpuuri.	Laidan yli menevä raaka, keulan pollareita hyllyn ulkopuolelta kuvattuna.
00:14:20	Keula.	Keulaa suoraan edestä, ohitetaan keulapuomi.
00:15:28	Keula.	Ankkuripeli ja kansitasoa etumaston styyrpuurin puolella.
00:16:30	Keula.	Pienen lastiruuman luukku ja sen sisätiloja, köysiä yms. lastitavaraa.
00:17:20	Keula, paapuuri.	Takaisin kansitasolle, paapuurin puoleiselle laidalle.
00:17:45	Keula, paapuuri.	Ankkuri laidalla
00:18:45	Keula, paapuuri.	Keulaa, mm. ranapalkki.
00:19:40	Keula.	Ohitetaan keulapuomi.
00:20:08	Keula.	Kuvaus katkeaa, jatkuu samalta alueelta. Suoraan keulapuomin edestä, kuvaus loittonee.
00:20:58	Välivesi.	Sukeltajia nousussa.
00:21:40	Välivesi.	Kuvaus katkeaa. Sukeltajia nousussa.



00:22:16 Välivesi. Kuvaus katkeaa. Lähikuvaa sukeltajasta nousussa.  
 00:23:00 Nauhoitus loppu.

**D.num** 200423:22                      Nauvo, Trunsjö                      Luetteloinut: Mari Salminen

**Meriarkeologia** Vrouw Maria 2004

MiniDV-nauha Vrouw Maria -hylyltä kesällä 2004. Kuvattu Suomen merimuseon tutkimusleirillä. Keulan ja lastiruumien yli perään, jossa kuvataan kansitasoa isomaston takana. Kuvausta myös paapuurin puoleisesta laidasta.

Kenttädokumentoinnissa merkinnällä DVC 04/2 Copy. Originaali nauhoitus Juha Flinkmanilla.

**Kuvaaja / Operaattori** Juha Flinkman                      **Kuvaus pvm.** 7.5.2004

<b>Aika</b>	<b>Sijainti</b>	<b>Kohde</b>
00:00:00	Tukialus.	Nauhoitus alkaa. Välähdys tukialuksen sisätiloista.
00:00:08	Välivesi.	Sukeltaja laskussa.
00:00:15	Pohja keulan edes	Laskeutumisköyden paino pohjalla.
00:00:28	Keula.	Noustaan keularankaa seuraten kansitasolle.
00:01:24	Keula, kansitaso.	Etumaston ympäristöä, pienen lastiruuman luukku, kansitasoa sen ympärillä.
00:01:45	Keskilaiva.	Ison lastiruuman luukku ja sen ympäristöä.
00:02:25	Perä, kansitaso.	Kansitasoa ison lastiruuman luukun takana, erityisesti paapuurin puolta.
00:02:50	Perä, kansitaso.	Isomaston juuri, kansitasoa sen ympärillä perän puolella.
00:04:10	Perä, kansitaso.	Paapuurin puoleinen pumppu, taustalla toinenkin pumppu, kansitasoa.
00:04:35	Perä, kansitaso.	Paapuurin puoleista kansitasoa perässä.
00:05:47	Perä, kansitaso.	Isomaston ympärillä perän puolella olevia rakenneosia.
00:11:35	Perä, kansitaso.	Pumput.
00:12:37	Perä, paapuuri.	Paapuurin puoleista laitaa seurataan keulaan päin.
00:12:41	Keskilaiva, paapuuri.	Köysiohjuri ja plokki paapuurin puoleisessa kyljessä.
00:12:54	Keula, paapuuri.	Ankkuri laidalla.
00:13:11	Keula, paapuuri.	Keulaa, mm. paapuurin puoleinen ranapalkki.
00:13:22	Välivesi.	Kuvaus katkeaa. Seoskaasusukeltajia nousussa.
00:14:52		Nauhoitus loppu.

# Videoluettelo

D.num 200423:23

Nauvo, Trunsjö

Luetteloinut: Mari Salminen

Meriarkeologia Vrouw Maria

VHS-nauha Vrouw Maria –hylvyn tarkastusmatkalta keväältä 2004. Tarkastusmatka järjestettiin yhteistyössä Rajavartiolaitoksen kanssa, jonka Telkkä -alus toimi tukialuksena 6.5 - 7.5.. Nauha on kopio Telkkä aluksen kauko-ohjattavalla robottikameralla (ROV) tehdystä vedenalaisesta kuvauksesta, alkuperäinen nauha on Rajavartiolaitoksen hallussa Telkkä aluksella. Nauhalla kuvataan anaerobisia näytteitä hylvyn perän takana, hylvyn paapuurin puoleista keulaa, laitaa sekä perää, sekä aerobisia puunäytteitä hylvyn keulan vieressä. Nauhalla näkyvät myös sukeltajat Juha Flinkman sekä Niko Nappu.

Kuvaaja / Operaattori Mvja Markus Tuorila

Kuvaus pvm.

7.5.2004

Aika	Sijainti	Kohde
00:00:00		Kuvaus alkaa. Kuvassa vilahtaa aluksi ROV ohjauspaneeliin kuuluvan kaiun näyttämä kuva hylvyn sijainnista. Poijuköysi, jota seuraten laskeudutaan hyllylle.
00:07:24		Saavutaan pohjalle, poijupaino.
00:07:53		Kahden sukeltajan valot lähestyvät, sukeltajat J. Flinkman ja N. Nappu saapuvat poijupainon luokse. ROV nousee hiukan ylemmäs.
00:08:36		Ranapalkki ja keulaa kuvataan paapuurin puoleiselta reunalta keulassa.
00:09:10		ROV kuvaa samasta kohden eri suuntiin, mm. ankkuria paapuurin laidalla sekä ankkuripeliä.
00:10:34		Yhä samassa kohden, kuvataan yläviistoon etumastoa ja jälleen kansitasoa.
00:11:12		Edetään paapuurin puoleista laitaa kohti keskilaivaa ja perää kuvaten kansitasoa partaan vierellä sekä parrasta.
00:11:42		Parras nousee laudan verran, kuvataan yläviistoon isomastoa.
00:12:04		Samalla kohtaa kuvataan partaan sisäpuolella sekä ulkopuolelta hylvyn kylkeä.
00:13:10		Edetään paapuurin puolta kohti perää kuvaten hylvyn kylkeä.
00:15:01		Perähytin koristellun palkin kohdalta edetään perähytin palkkien päälle.
00:15:14		Molemmat pumput ylhäältäpäin.
00:15:31		Palataan paapuurin puoleiselle laidalle.
00:15:53		Perän ulkolaudoitusta ja kylkeä, perän muoto sivusta kuvattuna vilahtaa, huono näkyvyys.
00:16:46		Perän takana pohjalla puuosia.
00:18:38		Pohjalla poijupainon ja hylvyn välissä olevia puuosia.
00:19:11		Seurataan narua poijupainolta kohti anaerobisia näytteitä.
00:22:48		Ensimmäinen kehikko, jossa haudattuina 50 vuoden puunäytteet, jotka nostettiin kuvauksen jälkeen. Irtonaista kuollutta (?) levää kasautunut kehikkoon.
00:24:20		50 vuoden merkkilätkä kuvattuna hetken värillisenä.
00:28:15		Seuraava kehikko, jossa näkyy osaksi pohjan päällä olevat kangasnäytteet. Irtonaista kuollutta (?) levää kasautunut kehikkoon.

- 00:29:26 Kangasnäytteiden merkkilätkä, jossa lukee 9 kk värillisenä kuvattuna. Nämä kangasnäytteet nostettiin kuvauksen jälkeen.
- 00:30:56 Kolmas kehikko, jossa näyteputket näkyvät noin kolmasosaltaan pohjan päällä. Irtonaista kuollutta (?) levää kasautunut kehikkoon. Takana häämöttää neljäs kehikko.
- 00:32:03 Kolmannen kehikon näytteiden merkkilätkä "2 vuotta" kuvataan hetken värillisenä.
- 00:32:18 Neljäs kehikko, jossa myös haudattuja näytteitä. Irtonaista kuollutta (?) levää kasautunut kehikkoon.
- 00:33:15 Seurataan narua eteenpäin neljänneltä kehikolta.
- 00:33:32 Viides kehikko.
- 00:33:52 Viides kehikko, jossa kuvataan hetken 5 vuoden merkkilätkää. Näytteet haudattuina, eivät näy pinnalle. Irtonaista kuollutta (?) levää kasautunut kehikkoon.
- 00:34:34 Seurataan narua seuraavalle kehikolle.
- 00:34:44 Kuudes kehikko.
- 00:35:07 Kuudennen kehikon näytteiden merkkilätkä "10 vuotta". Irtonaista kuollutta (?) levää kasautunut kehikkoon.
- 00:36:01 Jälleen viidennessä kehikossa, josta jatketaan takaisin hylkyyn päin.
- 00:36:40 Ohitetaan neljäs kehikko, takana häämöttää kolmoskehikko.
- 00:36:59 Ohitetaan kolmas kehikko.
- 00:37:12 Ohitetaan kakkoskehikko.
- 00:37:47 Ohitetaan ensimmäinen kehikko ja seurataan siitä lähtevää narua kohti hylkyä ja poijupainoa, jossa naru on kiinni.
- 00:41:48 Saavutaan poijupainolle, josta jatketaan puisten rakenneosien yli kohti hylkyä pohjaa pitkin. Noustaen perässä kylkeä seuraten hyllyn kansitasolle.
- 00:42:41 Saavutaan kansitasolle, paapuurin puoleisen puolen partaalle perässä.
- 00:43:03 Edetään paapuurin puoleista laitaa seuraillen kohti keulaa. Kuvataan parrasta ja kansitasoa partaan vierellä.
- 00:43:59 Ankkuri paapuurin puoleisella laidalla. ROV "Jutan" operointisakset vilahtavat kuvan alalaidassa.
- 00:44:20 Ankkuripeliä paapuurin puolelta kuvattuna.
- 00:45:18 Ranapalkkia paapuurin puolella keulassa.
- 00:45:32 Kuvataan vuorotellen keulan edessä olevaa nousuköyttä sekä ranapalkkia. Laskeudutaan nousuköyttä seuraten pohjalle.
- 00:47:03 Nousuköyden paino pohjalla, seurataan painosta lähtevää narua kohti aerobisten näytteiden kehikoita.
- 00:47:33 Ensimmäinen kehikko näytteineen, kuvataan hetken värillisenä. Kehikon sisälle ja sen viereen on kerääntynyt irtonaista kuollutta (?) levää.
- 00:48:25 Seurataan kehikolta lähtevää narua seuraavalle kehikolle.
- 00:48:38 Toinen kehikko, jossa ei ole kerääntyneenä yhtä paljon levää kuin ensimmäiseen kehikkoon. Taustalla häämöttää seuraava kehikko.
- 00:49:36 Kolmas kehikko, johon on haalla kiinnitetty poijullinen nostoköysi kehikon nostamista varten. Kehikko nostettiin kuvauksen jälkeen.
- 00:50:46 Seuraava kehikko, todennäköisesti kakkoskehikko.
- 00:52:03 Seurataan kehikolta lähtevää narua.
- 00:52:29 Ensimmäinen kehikko, jossa paljon irtonaista levää sekä kehikossa että sen vierellä.

- 00:53:16 Seurataan kehikolta lähtevää narua kohti hylkyä.
- 00:53:36 Nousuköysi sekä sen paino pohjalla, pyritään hetken köyden luona.
- 00:56:40 Hylyn keula häämöttää edessä. Edetään kohti paapuurin puoleista keulaa.
- 00:57:11 Ohitetaan ankkuri, kuvataan kansitasoa partaan vierellä. Edetään perää kohden.
- 00:58:22 Saavutaan paapuurin puolelle perään. Kuvataan hyllyn kylkeä, ulkolaudoitusta perässä paapuurin puolella.
- 00:58:24 Ohitetaan perän koristepalkki paapuurin puoleisella laidalla.
- 00:59:10 Perän muotokaarta ja perän ulkolaudoitusta takaviistosta kuvattuna.
- 01:00:04 Pohjalla perärangan vierellä näkyy puisia hyllyn kappaleita.
- 01:01:24 Perän nousuköyden paino, seurataan painosta lähtevää narua kohti anaerobisten näytteiden kehikoita.
- 01:03:17 Ensimmäinen kehikko, jossa haudattuina anaerobiset näytteet merkkilätkällä "50 vuotta".
- 01:03:32 Kuvaruudulle kuvan päälle ilmestyy hetkeksi luettelo ROV:in säätömahdollisuuksista.
- 01:05:16 Seurataan narua takaisin hyllylle päin.
- 01:07:38 Saavutaan nousuköyden painon luokse.
- 01:08:54 Pohjalla erottuu huonosti muutama laudankappale. Seurataan narua takaisin kehikolle päin.
- 01:11:38 Ensimmäinen kehikko, jonka sisälle ja viereen on kerääntynyt irtonaista levää.
- 01:25:01 Kuvaus loppuu.

- 00:53:16 Seurataan kehikolta lähtevää narua kohti hylkyä.
- 00:53:36 Nousuköysi sekä sen paino pohjalla, pyöritään hetken köyden luona.
- 00:56:40 Hylyn keula hämmöttää edessä. Edetään kohti paapuurin puoleista keulaa.
- 00:57:11 Ohitetaan ankkuri, kuvataan kansitasoa partaan vierellä. Edetään perää kohden.
- 00:58:22 Saavutaan paapuurin puolelle perään. Kuvataan hylyn kylkeä, ulkolaudoitusta perässä paapuurin puolella.
- 00:58:24 Ohitetaan perän koristepalkki paapuurin puoleisella laidalla.
- 00:59:10 Perän muotokaarta ja perän ulkolaudoitusta takaviistosta kuvattuna.
- 01:00:04 Pohjalla perärangan vierellä näkyy puisia hylyn kappaleita.
- 01:01:24 Perän nousuköyden paino, seurataan painosta lähtevää narua kohti anaerobisten näytteiden kehikoita.
- 01:03:17 Ensimmäinen kehikko, jossa haudattuina anaerobiset näytteet merkkilätkällä "50 vuotta".
- 01:03:32 Kuvaruudulle kuvan päälle ilmestyy hetkeksi luettelo ROV:in säätömahdollisuuksista.
- 01:05:16 Seurataan narua takaisin hyllylle päin.
- 01:07:38 Saavutaan nousuköyden painon luokse.
- 01:08:54 Pohjalla erottuu huonosti muutama laudankappale. Seurataan narua takaisin kehikolle päin.
- 01:11:38 Ensimmäinen kehikko, jonka sisälle ja viereen on kerääntynyt irtonaista levää.
- 01:25:01 Kuvaus loppuu.