



Ylivieskan kaupunki

PAJUKOSKEN TUULIVOIMAPUISTO

Arkeologinen inventointi 2013

29.7.2013

SISÄLLYSLUETTELO

| | | |
|-----|--|----|
| 1 | Johdanto | 1 |
| 2 | Perustietoa inventointialueesta | 2 |
| 3 | Inventointityö | 4 |
| 4 | Kohteet | 8 |
| 4.1 | Pajukoski [1000009794] irtolöytö | 9 |
| 5 | Tulokset | 10 |
| | Tärkeimpiä lähteitä..... | 10 |

KARTAT

| | | |
|-----------|--|---|
| Kartta 1. | Pajukosken alueen tuulivoimapuiston sijainti. MK 1 : 200 000. | 1 |
| Kartta 2. | Tuulivoimapuiston osayleiskaavan rajaus on esitetty punaisella aluerajauksella. Ei mittakaavassa..... | 3 |
| Kartta 3. | Maastossa tarkastetut alueet. MK 1 : 25 000..... | 5 |
| Kartta 4. | Pajukosken tuulivoimapuiston voimaloiden, maakaapeleiden ja tieyhteyksien sijainnit. Ei mittakaavassa. . | 7 |
| Kartta 5. | Löytöpaikan Pajukoski sijainti (Muinaisjäännösrekisterin perusteella). MK 1 : 10 000. | 8 |

Taustakartat:

Maanmittauslaitoksen Maastotietokannan 03/2013 aineistoa

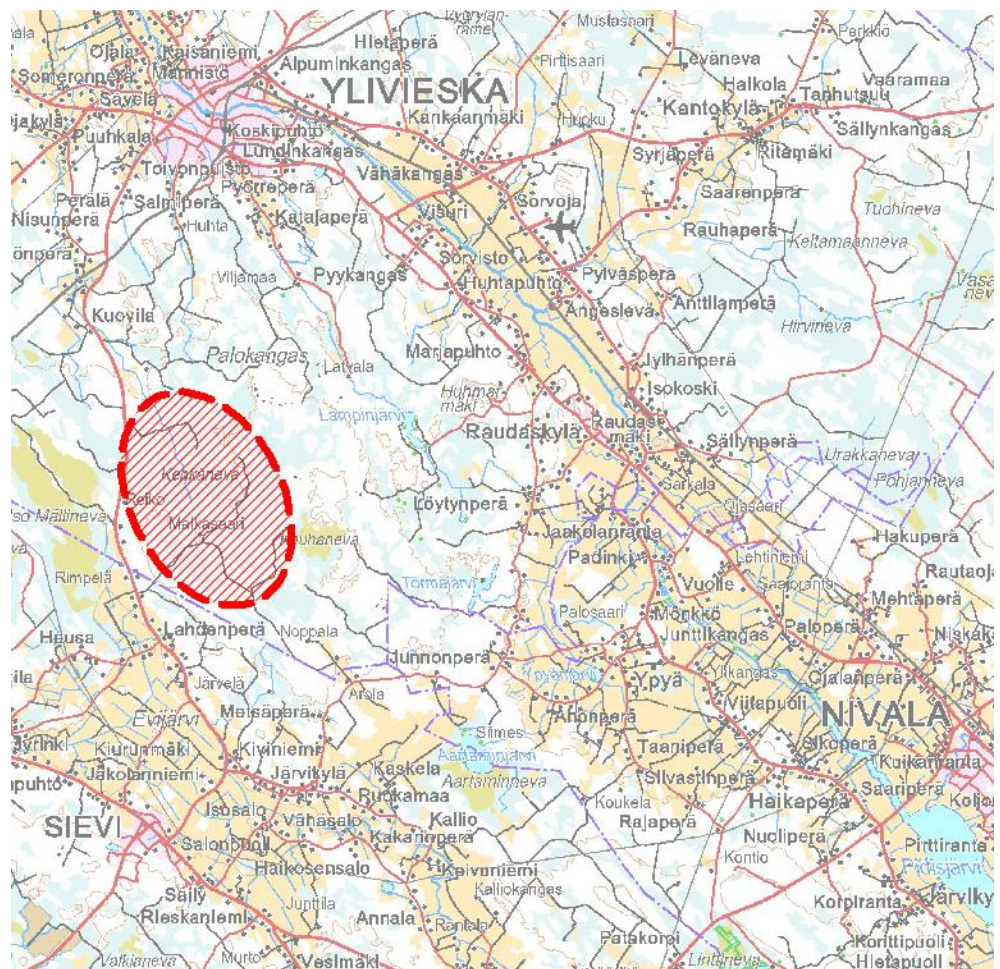
http://www.maanmittauslaitos.fi/avoindata_lisenssi_versio1_20120501

PAJUKOSKEN TUULIVOIMAPUISTO, ARKEOLOGINEN INVENTOINTI 2012

| | |
|--------------------------------|--|
| Kohteen laji: | Arkeologinen inventointi, tuulivoimapuisto |
| Tutkimuslaitos: | Kulttuuriympäristöpalvelut Heiskanen & Luoto Oy |
| Inventoija: | FM Kalle Luoto |
| Kenttätöaika: | 17.7. ja 19.7.2013 |
| Peruskartta: | PK 234209 |
| Tutkimusten rahoittaja: | TM Voima Oy |
| Alkuperäinen tutkimuskertomus: | Kulttuuriympäristöpalvelut Heiskanen & Luoto Oy |
| Muinaisjäännöskohteet: | irtolöytöpaikka: Pajukoski [1000009794] (alueen läheisyydessä) |
| Löydöt: | - |
| Aikaisemmat tutkimukset: | Markku Heikkinen 1984, Ylivieskan inventointi |

1 Johdanto

TM Voima Oy suunnittelee Pajukosken alueelle enintään yhdeksästä tuulivoimalasta muodostuvaa tuulivoimapuistoa. Inventoinnin yhteydessä tarkastettiin aiemmin tunnettu löytöpaikka, sekä etsittiin ennestään tuntemattomia muinaisjäännöksiä erityisesti muuttuvan maankäytön alueilta. Inventoinnissa ei tehty uusia havaintoja muinaisjäännöksistä. Pajukosken löytöpaikka, Pajulan tila, on nykyisin autoitunut. Maastossa tarkastettiin metsittyneitä peltoja, eikä sen yhteydessä tehty uusia havaintoja löytöpaikasta.



Kartta 1. Pajukosken alueen tuulivoimapuiston sijainti. MK 1 : 200 000.

2 Perustietoa inventointialueesta

Pajukosken tuulivoimapuiston suunnittelualue sijaitsee noin 8-13 kilometriä Ylivieskan keskustan eteläpuolella. Suunnittelualue sijaitsee Ylivieska-Sievi välisen kantatien (no 63) itäpuolella ja tuulivoimapuiston eteläosasta on etäisyyttä Sievin keskustaan noin 7 kilometriä. Suunnittelualan pinta-ala on noin 9,5 km² ja se muodostuu kahdesta osaluokasta. Pajukosken tuulivoimapuiston suunnittelualue on kallioista ja alueella on paljon ojitettuja suoalueita. Suunnittelualan puusto on pääosin mäntymetsää ja alueella on runsaasti nuoria taimikkoja. Alue on metsätalouskäytössä ja alueella on metsäautotieverkostoa. Suunnittelualue sijaitsee noin 90-110 metriä merenpinnan yläpuolella. Pajukosken alue on suhteellisen tasainen ja alueen korkeuserot ovat pieniä. Voimalapaikat sijoittuvat pohjoisemmalla alueella noin 90-100 metriä merenpinnan yläpuolelle ja eteläisemmällä alueella noin 110 metriä merenpinnan yläpuolella eivätkä ole kovin paljoa ympäröivää maastoa korkeammilla kohdilla.

Ylivieskan esihistoriallinen asutus muodostui kivikautisesta merenranta tai jokisuu asutuksesta aikana 4100 – 3400 e.Kr. (korkeusvyöhyke 67 – 50 m mpy) sekä todennäköisesti kivikautisesta jokiranta-asutuksesta, joka ei ole tarkemmin ajoitettavissa, mutta joka on nuorempaa kuin edellinen. Ylivieskan kylä syntyi 1500-luvun puoliväliin mennessä. Kylässä oli vuosien 1547 ja 1548 kymmenluetteloiden mukaan oli 13 taloa. Varhaisessa vaiheessa Ylivieska kuului hallinnollisesti ja kirkollisesti Saloisten pitäjään. Varhaisin asutus hakeutui jokivarteen ja jokilaaksojen väliset ylänkömaat, kuten tuulivoimapuiston alue, jäivät asumattomiksi.

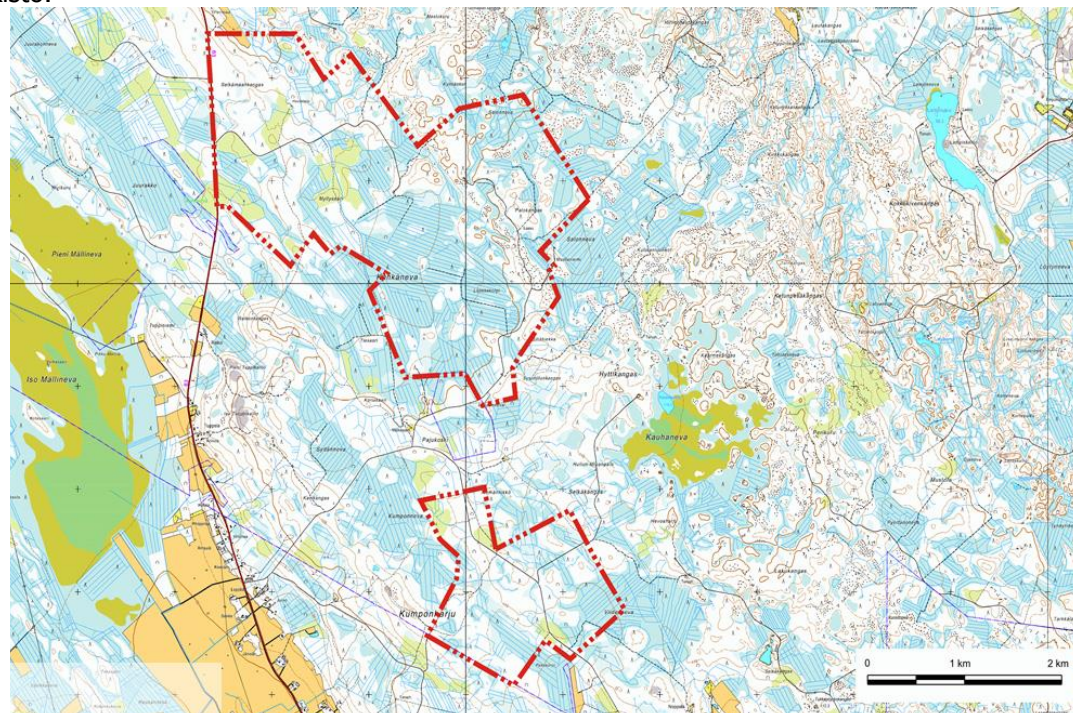
Ylivieskan edellinen arkeologinen inventointi tehtiin vuonna 1984, jossa tarkastettiin hankealueen läheisyydessä sijaitseva Pajukosken irtolöytöpaikka. Pienialaisempia inventointeja on suoritettu Ylivieskan keskustan alueella tai läheisyydessä (Ylivieska; Niemelänkylän OYK inventointi 2011; Ylivieskan keskustan osayleiskaava 2030 Arkeologinen inventointi). Suunnittelualueella ei sijaitse tunnettuja muinaismuisto- tai kulttuurihistoriallisesti arvokkaita kohteita. Alueen läheisyydessä sijaitsee aiemmin tunnettu irtolöytökohde Pajukoski [1000009794]. Kyseessä on tasatalta (KM 2478:11), joka on löytynyt Ojakylän Pajukosken tilalta suopellon ojaa syvennettäessä 1880-luvulla. Löytöpaikalla käytiin inventoinnin yhteydessä.

Lähistön muinaisjäänöksistä voidaan mainita myös Ylivieska Kilpolankangas [977010033], esihistoriallinen kivirakenne. Kyseinen kohde sijaitsee Ylivieskasta Sieviin johtavan maantien länsipuolella, Mällinevasta koilliseen. Aivan tien vierellä kankaan korkeimmalla kohdalla on kaksi kivistä koottua rökkiötä. Niistä toinen on kooltaan 6 x 3,5 m ja noin 1 m korkea. Toinen rökkiöistä on pyöreä, halkaisijaltaan noin 5 m. Molemmissa on keskellä kuopanne. Lähempänä tietä oleva rökkiö on osin vaurioitunut tieluiskaa tehtäessä. Kohdetta ei tarkastettu inventoinnin yhteydessä.

Maaston topografian perusteella joitakin otollisia alueita kivikautiselle asutukselle on entisen Pajukosken tilan ympäristössä, erityisesti sen koillispuolella, mm. Siliähiekka nimisen harjumuodostelman lähellä. Tuulivoimapuiston alueen halki kulkevan metsäautotien laidoilla on muutamia hiekkakuoppia, joiden ympäristöä inventoinnin yhteydessä tarkastettiin, kuitenkin tekemättä havaintoja.



Kuva 1. Ote pitäjänkartasta vuodelta 1843. Alue vaikuttaa asumattomalta. Alla Sievin kunnan raja.
Kartan lähde: digitaaliarkisto.



**Kartta 2. Tuulivoimapuiston osayleiskaavan rajaus on esitetty punaisella alue-
rajauksella. Ei mittakaavassa.**

Kartan lähde: Ylivieska, Pajukosken tuulivoimapuiston osayleiskaava. Osallistumis- ja arviointisuunnitelma 12.2.2013. Pohjakartta: Maanmittauslaitos.

3 Inventointityö

Inventoinnin esiselvityksessä käytettiin kirjallisuutta, Museoviraston rekisteriportaalin tietoja, isojakokarttoja sekä pitäjänkarttoja. Inventoinnin taustaksi tarkasteltiin historiallisia karttoja, joista vuonna 1843 laaditusta pitäjänkartasta tulee ilmi alueen luonne metsäisenä alueena asutuksen liepeillä. Karttaan ei ole merkitty alueelle asutusta.

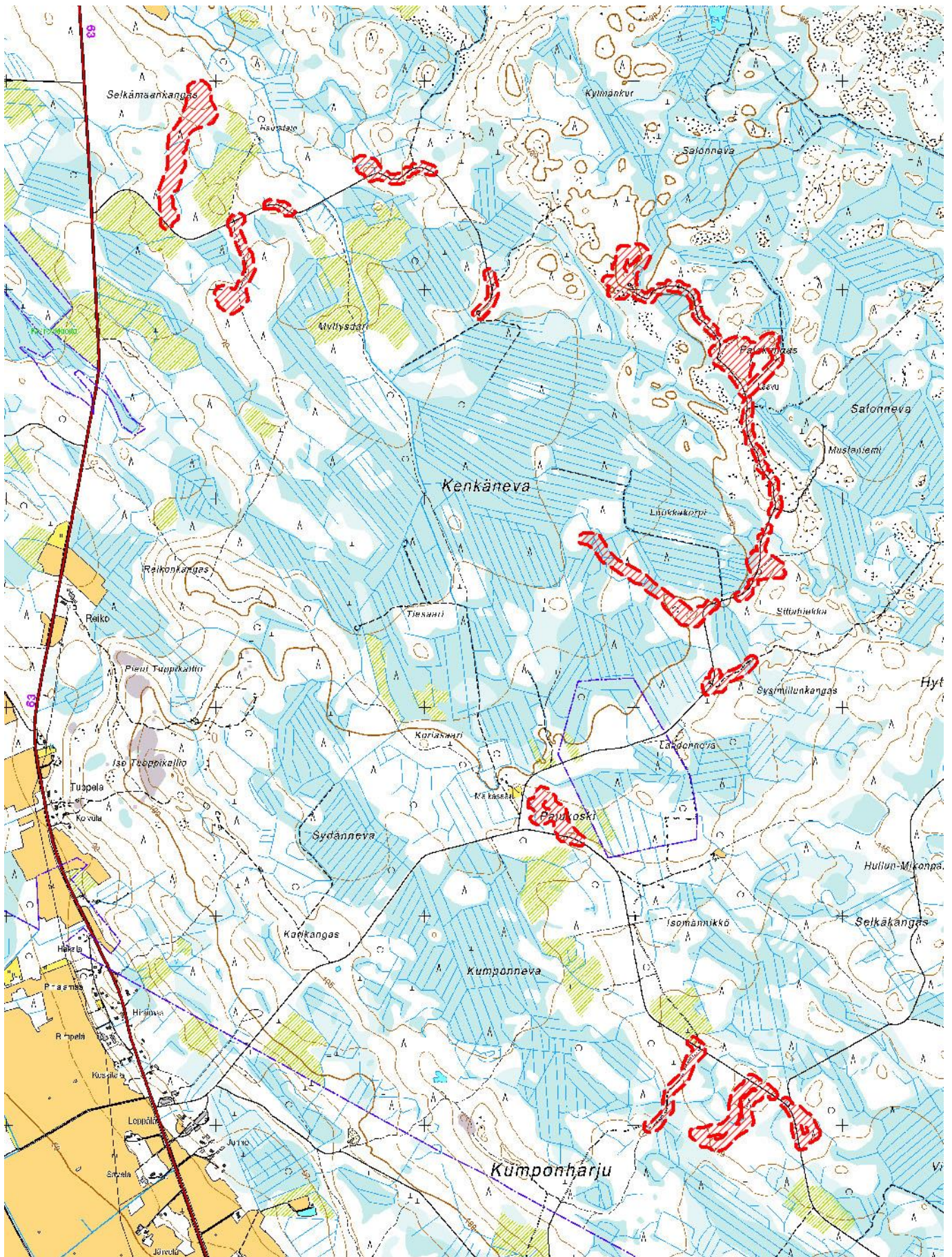
Maastotarkastuksessa käytiin läpi kaikki tuulipuiston alueelle suunniteltujen voimaloiden paikat sekä pääosa tielinjoista. Suunnittelualueen välialueella tarkastettiin Pajukosken irtolöytöpaikka. Maastossa kohteet valokuvattiin ja niistä kirjattiin havainnot sekä maasto-, maaperä- ym. havainnot sekä mahdolliset muut taustatiedot.

Maastossa paikantaminen tehtiin inventointiin riittävällä tarkkuudella. Kohteet paikannettiin GPS-laitteen (Garmin GPSmap 62s, tarkkuus noin +/- 5 m), mittanauhojen ja kompassin avulla. Rakenteiden sijainnin ja havaintopisteiden mittaamiseen käytettiin GPS laitetta. Tutkimuksen koordinaatistona käytettiin WGS84 koordinaattijärjestelmää, joka muunnettiin ETRS-TM35 järjestelmään MapInfo 11.0 tietokoneohjelman avulla, jolla myös inventointikertomuksen kartat laadittiin.

Suurimmassa osassa aluetta tarkasteltiin maastoa vain pintapuolisesti, mutta muinaisjäännöksen löytämisen kannalta otollisimmiksi koettuihin kohtiin kaivettiin myös muutamia lapionpistoja, erityisesti peruskarttaan merkityn Siliähiekka -nimisen kohteen pohjois- ja länsipuolelle.



Kuva 2. Talousmetsää Salonnevan ja Kenkänevan välillä.



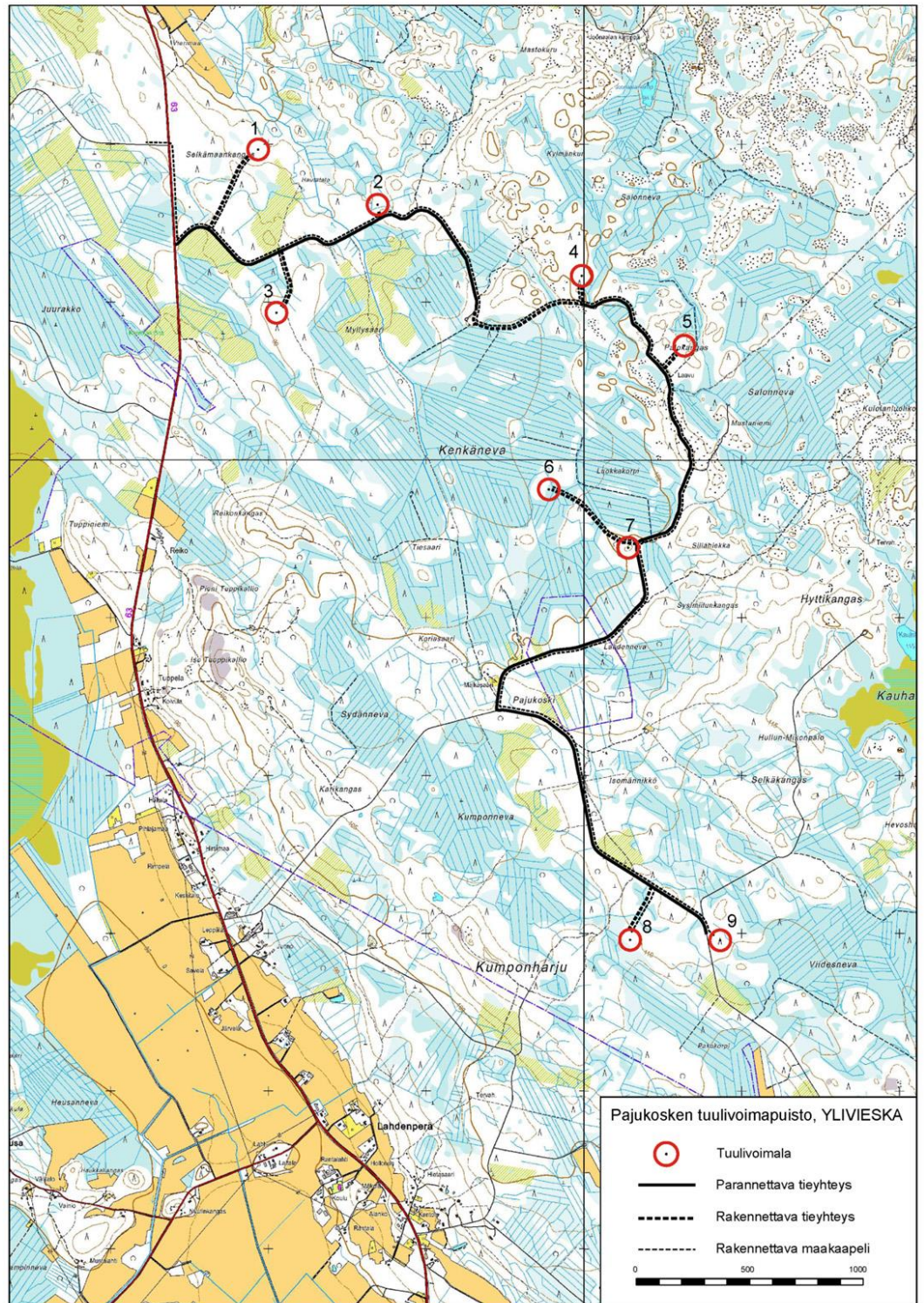
Kartta 3. Maastossa tarkastetut alueet. MK 1 : 25 000.
Pohjakartta: Maanmittauslaitos 06/2013.



Kuva 3. Hiekkakuoppa Luokkakorven eteläpuolella suunnitellun voimalanpaikka 7:n läheisyydessä. Kuva: Kalle Luoto 17.7.2013.



Kuva 4. Talousmetsää voimalanpaikka 5:n eteläpuolella. Kuva: Kalle Luoto 17.7.2013.



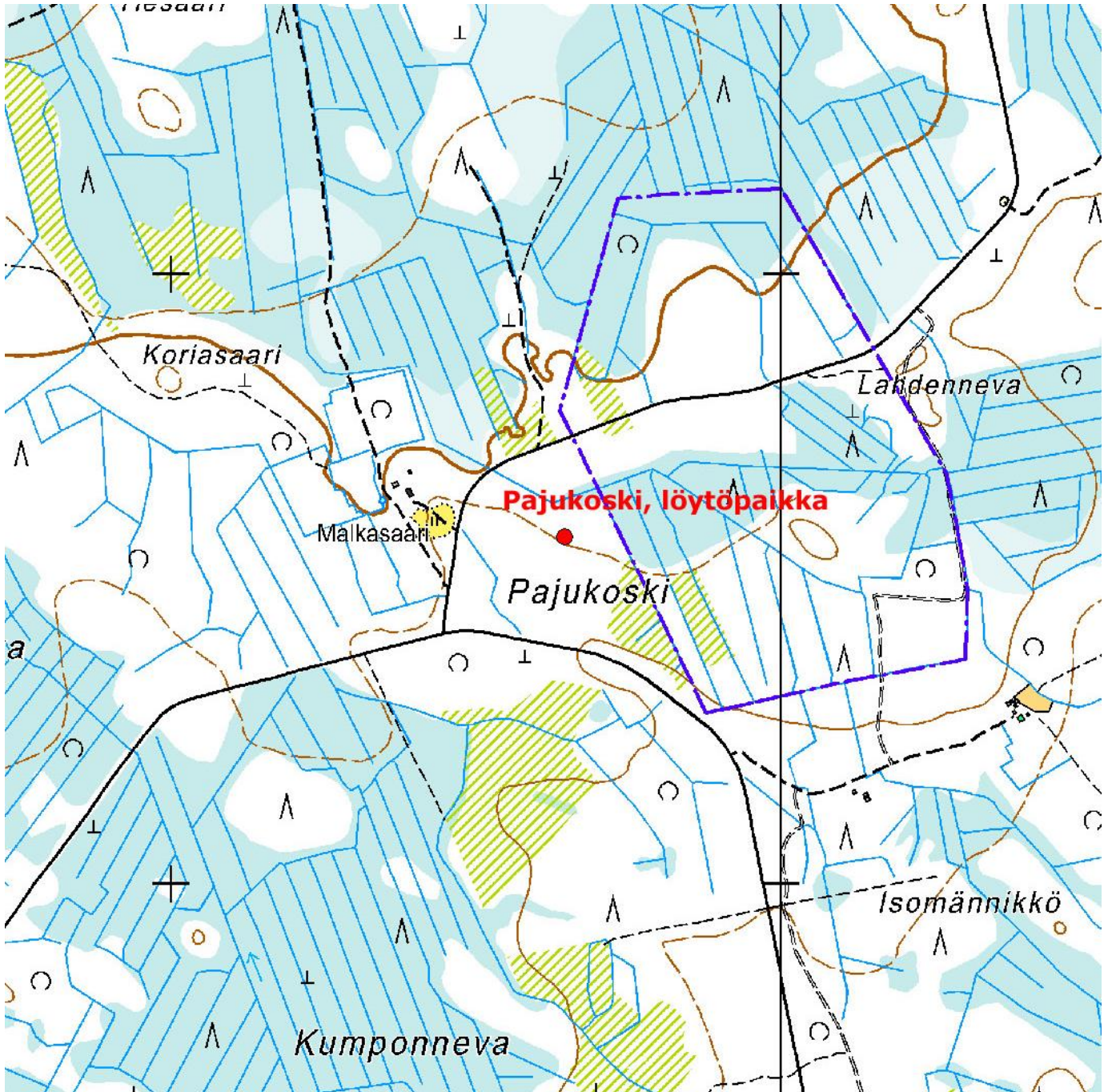
Kartta 4. Pajukosken tuulivoimapuiston voimaloiden, maakaapeleiden ja tieyhteyskijainnit. Ei mittakaavassa.

Kartan lähde: Ylivieska, Pajukosken tuulivoimapuiston osayleiskaava. Osallistumis- ja arviointisuunnitelma 12.2.2013. Pohjakartta: Maanmittauslaitos.

4 Kohteet

Taulukko 1. Kaava-alueen muinaisjäännöskohteet.

| NRO | Rauhoitusluokka | Nimi | MJ rek. tunnus (Museov.) | MJ tyyppi | Ajoitus | Sijainti P | Sijainti I |
|-----|-----------------|-----------|--------------------------|-------------|--------------|------------|------------|
| 1 | - | Pajukoski | 1000009794 | löytöpaikat | kivikautinen | 7096568 | 379645 |



Kartta 5. Löytöpaikan Pajukoski sijainti (Muinaisjäännösrekisterin perusteella). MK 1 : 10 000.
Pohjakartta: Maanmittauslaitos 06/2013.

4.1 Pajukoski [1000009794] irtolöytö

| | |
|----------------------|--|
| Nimi: | Pajukoski |
| Kunta: | Ylivieska |
| Laji: | irtolöytö |
| Ajoitus: | kivikautinen |
| Muinaisj.tyyppi: | löytöpaikat |
| Rauhoitusluokka: | - |
| Lukumäärä: | (1) |
| N | 7096568 |
| E | 379645 |
| Z/m.mpy | 102 |
| Koord.selite | päärakennuksen koordinaatit |
| Etäisyystieto | Ylivieskan kirkosta 11,1 km etelään |
| Peruskartta: | Jyrinki 2342 09 |
| Aiemmat tutkimukset: | 1984 Markku Heikkinen, Ylivieskan inventointi, kohde Ylivieska 8 |

Tasataltta (KM 2478:11) on löytynyt Ojakylän Pajukosken tilalta suopellon ojaa syvennetäessä 1880-luvulla.

Pajulan tila sijaitsee lähellä Sievin rajaa. Tilalle pääsee Ylivieskasta vain kiertämällä metsätietä noin 3 km Sievin kautta. Pajukoski on vain muutaman talon keskittymä nevojen ympäröimä. Kyseinen tila on ollut autiona jo vuosikymmeniä, kuten myös pellot. Alue sijaitsee noin 102 metrin korkeudella. Sadan metrin käyrä muodostaa ison niemen, jonka yhdessä poukamassa Pajula sijaitsee. Tätä korkeuskäyrää myötäilevät hienoa hiekkaa sisältävät hiekkakuopat. Niissä ei havaittu vuoden 1984 inventoinnissa mitään esihistorialliseen asutukseen viittaavaa, kuten ei myöskään ojissa ja peltoihin tehdyissä koekuopissa.

Havainnot 2012:

Kohde tarkastettiin inventoinnin maastotöiden yhteydessä. Paikalla havaittiin metsittyneitä peltoja ja pelto-ojia. Uusia havaintoja löydökseen liittyen ei tehty. Ilmeisesti alueen maanviljely on ollut lyhytaikainen ilmiö, jota on jatkunut aktiivisesti ehkä 1800-luvun lopulta 1900-luvun puoliväliin. Löytöpaikka sijaitsee tuulivoimapuiston kahden osa-alueen välialueella.



Kuva 5. Pajukosken ympäristössä havaittiin merkkejä aiemmasta maanviljelystä, kuten metsittyneitä peltoja ja ojia. Kuva: Kalle Luoto 19.7.2013

5 Tulokset

Arkeologisen inventoinnin tuloksena ei tehty havaintoja ennestään tuntemattomista muinaisjäännöksistä. Tuulivoimapuiston rakentamisen aiheuttamat vaikutukset ovat pääosin kohdistuvat tuulivoimaloiden sekä rakennettavien teiden välittömään lähiympäristöön. Tehdyn inventoinnin perusteella muinaisjäännöskohteisiin ei kohdistu suoria vaikutuksia rakentamisen johdosta. Esiselvityksen perusteella potentiaalista maastoa muinaisjäännösten esiintymisen kannalta sijaitsee Pajukosken ympäristössä, joka on jäämässä kaava-alueen ulkopuolelle. Nyt suunnitteilla olevista voimaloista numero 7:n ympäristö oli erityisen muokattua aiemman hiekanoton yhteydessä.

Kulttuuriympäristöpalvelut Heiskanen & Luoto Oy

Laatinut:



Kalle Luoto
FM, arkeologia

Tärkeimpiä lähteitä

Kartat:

- Kansallisarkisto, isojakokartat
- Digitaaliarkisto: Pitäjänkartta vuodelta 1843: Maanmittaushallitus > Maanmittaushallituksen historiallinen kartta-arkisto (kokoelma) > Pitäjänkartasto > Ylivieska (2342 09+06 Ia.* -/- -)

Kirjalliset lähteet:

- Ylivieska, Pajukosken tuulivoimapuiston osayleiskaava. Osallistumis- ja arviointisuunnitelma 12.2.2013.
- Itäpalo Jaana 2011: Niemelänkylän osayleiskaavan inventointi. Raportti.
- Schulz, Hans-Peter 2008: Ylivieskan kaupunki. Ylivieskan keskustan osayleiskaava 2030. Arkeologinen inventointi 2008. Raportti.