

# JYVÄSKYLÄN MLK Puuppolan muinaisjäännösinventointi 2006



Timo Jussila ja Timo Sepänmaa



Kustantaja: Jyväskylän maalaiskunta

Sisältö:

<b>Perustiedot:</b> .....	<b>2</b>
<b>Inventointi</b> .....	<b>3</b>
<b>Kartat</b> .....	<b>4</b>
Tutkimusalueen rajaus.....	4
Puuppola Korttajärvi .....	5
Puuppola Lehesjärvi Länsi.....	6
Puuppola Lehesjärvi itä .....	7
<b>Muinaisjäännökset</b> .....	<b>8</b>
JYVÄSKYLÄN MLK 8 PUUPPOLA.....	8
JYVÄSKYLÄN MLK 9 KIRRI.....	9
JYVÄSKYLÄN MLK 10 TALVILAHTI .....	10
JYVÄSKYLÄN MLK 11 MOMMILA 1 .....	11
JYVÄSKYLÄN MLK 12 MOMMILA 2 .....	12
JYVÄSKYLÄN MLK 13 MATINMÄKI.....	12
JYVÄSKYLÄN MLK 14 PELTOLA .....	14
JYVÄSKYLÄN MLK 25 PUUPPOLA RÄSSÄLÄ 1.....	14
JYVÄSKYLÄN MLK 26 PUUPPOLÄ RÄSSÄLÄ 2.....	15
JYVÄSKYLÄN MLK 27 PUUPPOLA SALMELA.....	16
<b>Löytöpaikat</b> .....	<b>18</b>

---

*Kansikuva:* Puuppolan talon lounaispuoliselta pelloilta kuvattu paikan nro 8 suuntaan kaakkoon.

---

### **Perustiedot:**

*Alue:* Puuppolan osayleiskaava-alue.

*Tarkoitus:* Kaavan vaikutusalueella sijaitsevien muinaisjäänösten paikantaminen ja rajaaminen.

*Tavoite:* Alueen mahdollisimman kattava tarkastus, täyttää rakennus- ja maankäyttölain (9§) vaatimus riittävästä tutkimuksista.

*Työaika:* Kenttätyöaika: 19-21.10. ja 24-25.10.2006, kaikkiaan 58 henkilötyötuntia maastossa sisältäen matka-ajat (n. 4 h).

*Kustantaja:* Jyväskylän maalaiskunta

*Tekijä:* Mikroliitti Oy, Timo Jussila ja Timo Sepänmaa.

*Aiemmat tutkimukset:* Sepänmaa T, inventointi 1997.

*Tulokset:* Tutkimusalueelta tunnettiin ennestään 7 kivikautista asuinpaikka, kaikki pelloista. Alueelta löytyi kolme uutta kivikautista asuinpaikka, joista yksi hieman epävarma, sekä yksi löytöpaikka (muutama iskos hajallaan laajalla alalla).

*Löydöt:* KM 36146-36149 kvartsi-iskoksia.

## Inventointi

Inventointi suoritettiin kahden arkeologin voimin lokakuussa v. 2006. Pääosan maastotyöajasta arkeologit kulkivat omaa reittiään, joskin samalla alueella ja usein näköyhteydessä toisiinsa. Suurin osa Puuppolan muinaisjäännöksille potentiaalisesta maastosta, Muinais-Päijänteen n. 104 m:n korkeustasolla ja sen alapuolella on peltona. Missä ei ole peltoa, on maasto pääosin kivistä, kallioista tai louhikkoista tai topografialtaan sellaista, missä ei ole kovin todennäköisesti muinaisjäännöksiä ole. Inventointi keskittyi siis pelloille. Jonkin verran tutkittiin pistokokein myös metsäalueita. Alueen kaikki kynnetyt tai sängellä olevat peltorinteet ja rinteiden lakien reunat tarkastettiin em. korkeustason alapuolella ja muutamain pistokokein myös M-P:n + 1-2 m tason yläpuolisilla pelloilla, Ancyliusjärven korkeustasoilla. Pihoja ei tarkastettu. Alue on kohtalaisen rakennettua ja siten huomattavia pinta-aloja jätettiin tarkastamatta pihamaina.

Alueella oli aiemmin inventoinut Timo Sepänmaa v. 1987 varsin perusteellisesti. Sepänmaa oli mukana myös tässä inventoinnissa ja saatoimme jättää vähemmälle huomiolle joitain aiemmin hyvissä oloissa perusteellisemmin tutkittuja alueita. Pyrimme kuitenkin tarkastamaan myös vanhat, tunnetut kivikautiset asuinpaikat ja saamaan niistä tarkentavaa rajaustietoa.

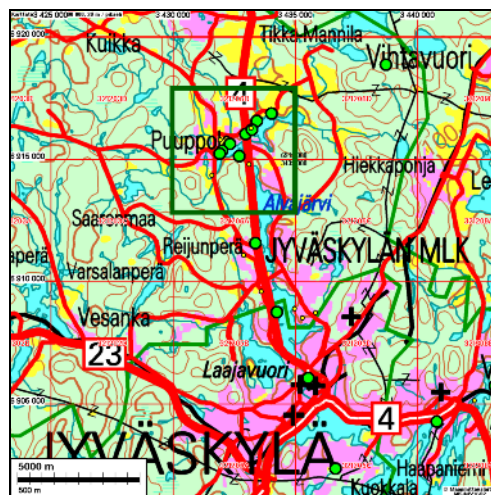
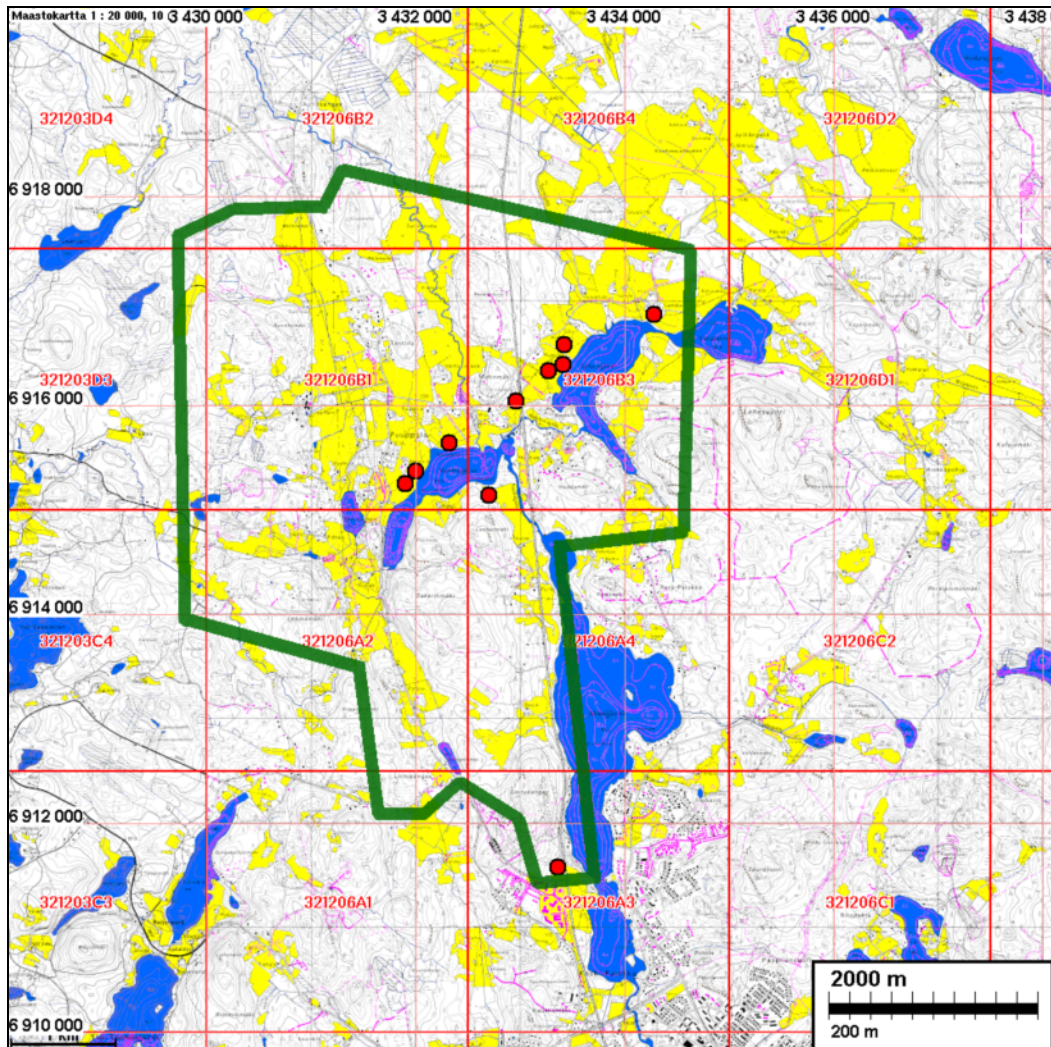
Vaikka alueen pellot vaikuttivat kynnetyn hyvän aikaa ennen inventointia (jotkut pellot ainakin 2 viikkoa aiemmin), vaikuttivat pellot kuivilta ja kokkareisilta. Alueella ei liene ollut kunnan sateita kyntämisen jälkeen kun paikalle tulimme. Merkille pantavaa oli se, että emme havainneet löytöjä aiemmin tunnetuilla, kynnöksellä olevilla peltoasuinpaikoilla, vaikka Sepänmaan kertoman mukaan niissä oli ollut runsaasti kvartseja näkyvillä v. 1987 ja että kaikkia kvartseja ei tuolloin kerätty talteen. Sen sijaan havaitsimme helposti kvartseja sänkিপelloissa, joiden pinnat ovat olleet sateelle alttiina ja pestyjä sitten kevään jyräysten. Pellot olivat maalajiltaan poikkeuksetta hyvin hienoaineksisia, silttiä tai silttimoreenia. Olosuhteet löytöhavaintojen saamiseksi alueen kynnöspelloista olivat siis kurjat, niiden näennäisestä oivuudesta huolimatta. Palasimme alueelle uudestaan parin runsassateisen yön jälkeen 25.10, jolloin sitten löysimme kaksi kolmesta havaitsemastamme paikasta yksi sadepäivänä löydetty asuinpaikka (nro 25) oli sellainen, jonka yli olimme molemmat kävelleet muutamaa päivää aiemmin havaitsematta mitään esihistoriaan viittaavaa. Valitettavasti ennätimme uudestaan aiemmin havaitsemallemme parin kvartsin löytöpaikalle vasta illan hämärtyessä emmekä sitten onnistuneet saamaan lisätodisteita ilmeisestä asuinpaikasta (nro 26).

Espoossa 15.11.2006

Timo Jussila

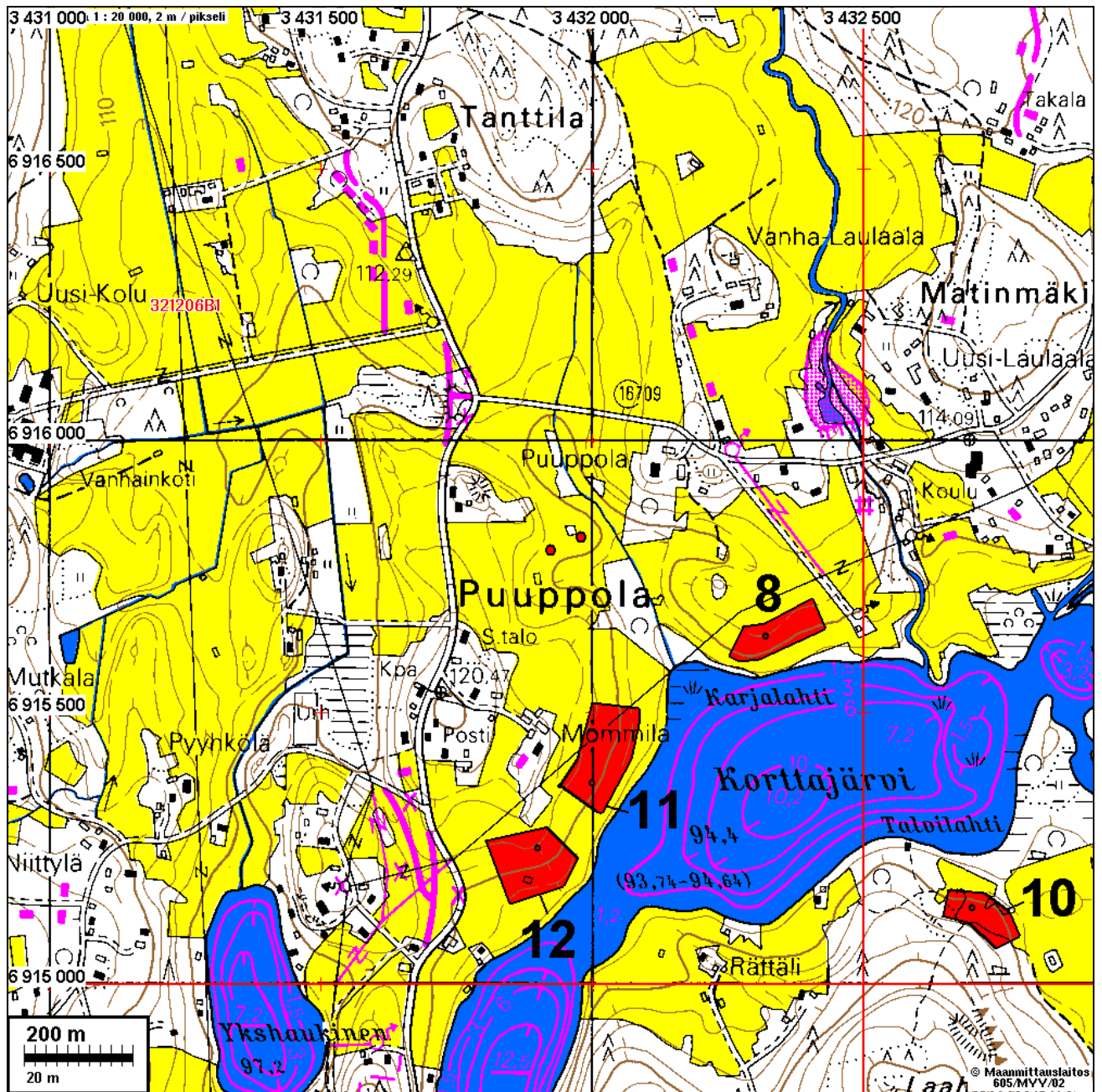
## Kartat

### Tutkimusalueen rajaus

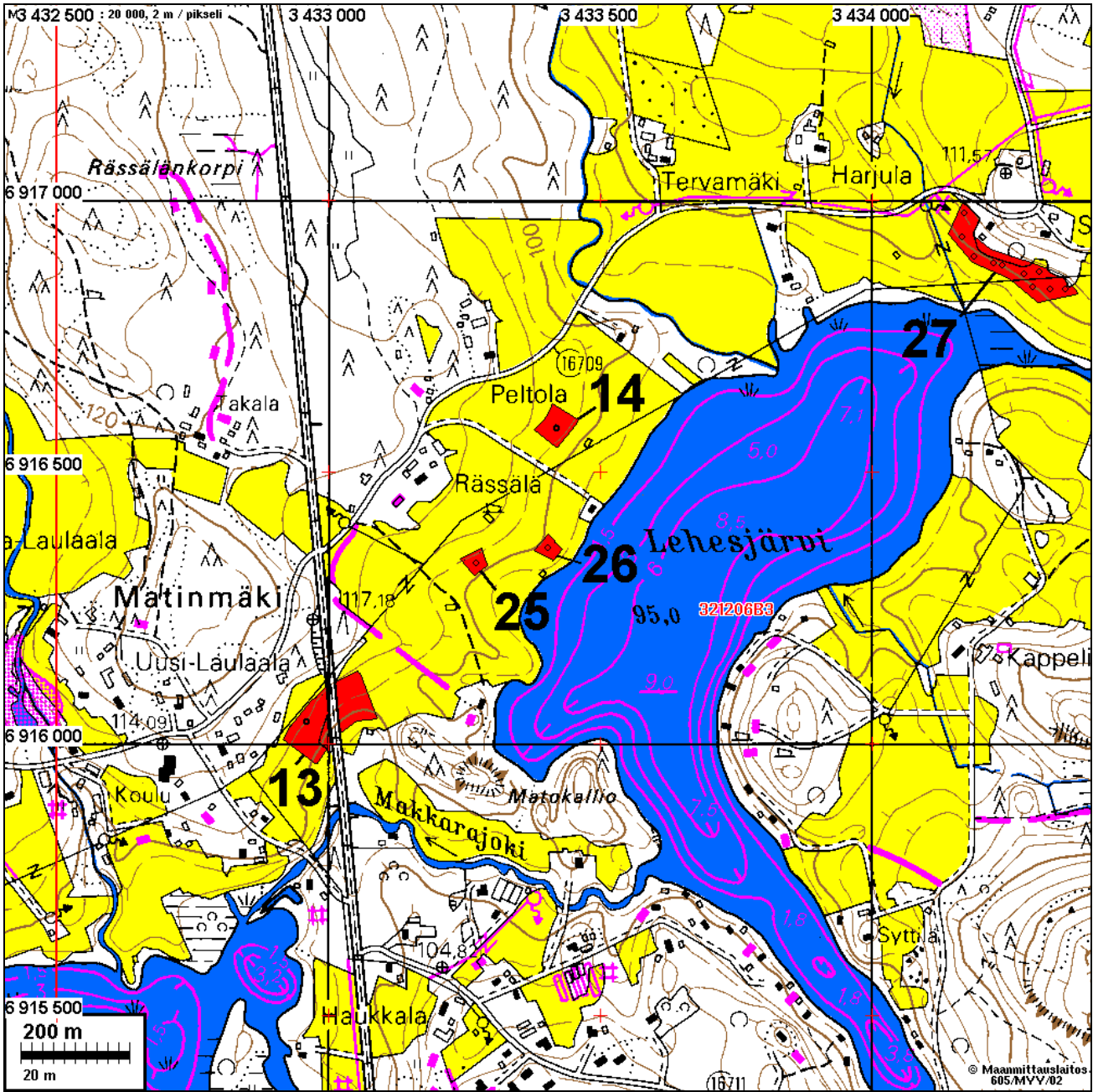




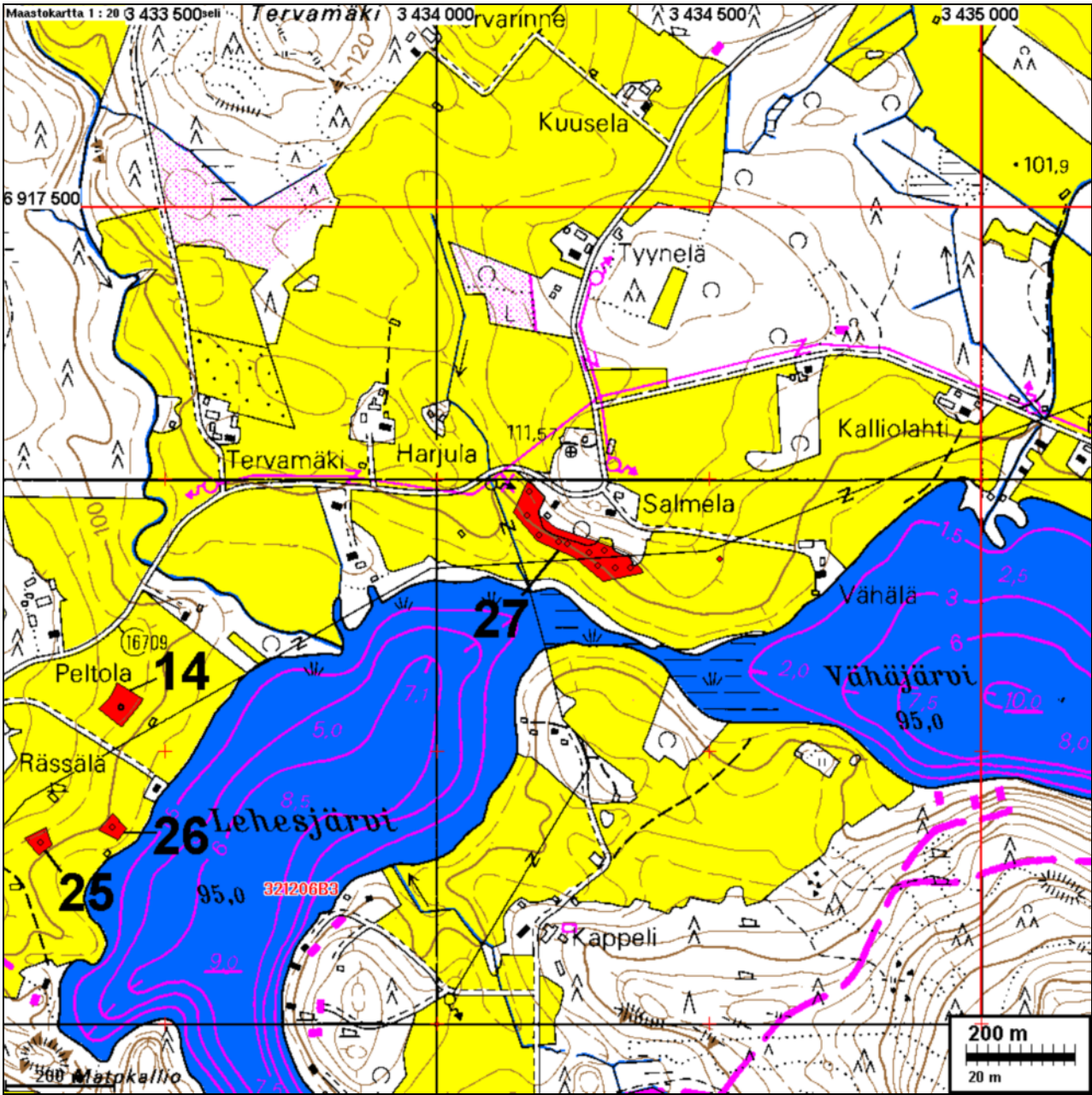
### Puuppola Korttajärvi



**Puuppola Lehesjärvi Länsi**



**Puuppola Lehesjärvi itä**





**Muinaisjännökset****JYVÄSKYLÄN MLK 8 PUUPPOLA**

Rauh.lk: 2

Ajoitus: kivikautinen  
Laji: asuinpaikka

Kartta: 3212 06, x: 6915 64 y: 3432 32 z: 100 ±2 m

Tutkijat: Sepänmaa T 1987 inventointi, Jussila & Sepänmaa 2006 inventointi

Löydöt: KM 2029:16, 1 kpl, tasataltta, Mitat: 70 x 27 x 14 mm.  
:17, 1 kpl, tasataltta, Mitat: 78 x 22 x 9 mm. pellostä, n. jalan syv., likeltä Korttajärven rantaa.  
KM 23776:1, 1 kpl, kvartsiesine, Sepänmaa Timo 1987, diar. 15.10.1987, pelolta inventoinnissa. :2, 162 g, 8 kpl, kvartsi-iskoksia, pelolta inventoinnissa. :3, 1 kpl, piitä.

Sijainti: Paikka sijaitsee Jyväskylän kirkosta 11.5 km N, Puuppolan Korttajärven pohjoisrannalla, rantaan laskevassa loivassa peltorinteessä.

Huomiot: Löytöjä Karjalahdesta Autiojoen suuhun. Inv 1987:10. Paikan rajausta perustuu Sepänmaan v. 1987 havaintoihin. Vuonna 2006 paikalla käydessämme oli pelto kynnetty, mutta olosuhteista johtuen - kyntämisen jälkeen vielä kuiva hiesupelto - emme havainneet löytöjä pellossa, emmekä siten saaneet mitään lisätietoja paikasta. Vuoden 1987 löytöalue kuitenkin muisteltiin ja asetettiin kartalle paikan päällä.

Kartta s. 5



Asuinpaikkarinnettä kuvattuna länsi-lounaaseen paikan itäpäästä.



## JYVÄSKYLÄN MLK 9 KIRRI

Rauh.lk: 2

Ajoitus: kivitautinen  
Laji: asuinpaikka

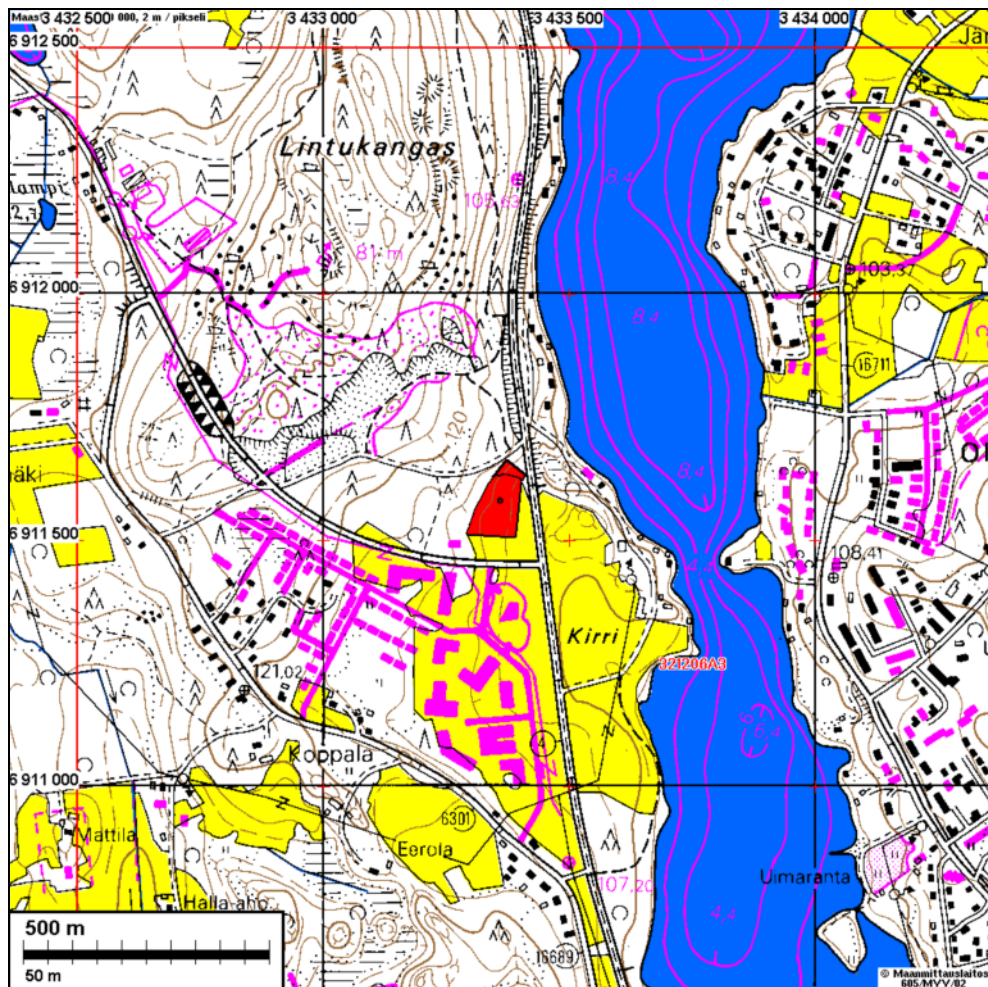
Kartta: 3212 06, x: 6911 58 y: 3433 36 z: 102

Tutkijat: Sepänmaa T 1987 inventointi, Jussila & Sepänmaa 2006 inventointi

Löydöt: KM 2029:18, 1 kpl, tasataltta, Mitat: 63 x 45 x 15 mm. Sännälän maalta uutispeltoa teht. 200 m Alvajärvestä (=Kirri).  
KM 23772:1, 29,9 g, 7 kpl, kvartsi-iskoksia, Sepänmaa Timo 1987, diar. 15.10.1987, peltokynnöksestä, inv.  
:2, 1 kpl, kivilaji-iskoksia, sädekiviliusketta.  
:3, 2 g, 9 kpl, palanutta luuta.

Sijainti: Paikka sijaitsee Jyväskylän kirkosta 7.3 km N

Huomiot: Sepänmaa 1987: Itäkaakkoon viettävää hiekkapeltoa. Jatkunee metsän puolelle. 4-tien länsipuolella, Uuraisten rist. 170 m NNW. Inv 1987:11.  
Vuonna 2006 paikalla käydessämme on asuinpaikka Kirrin liittymän ja uuden kevyenliikenteen väylän välisessä pellossa. Uusien väylien leikkaukset ja em. väylä lienevät lohkaisseet osan paikasta, osan ollessa ilmeisesti jäljellä vanhassa pallossa.





Asuinpaikka väylän alla olevassa pellossa. Sepänmaan mukaan paikka olisi ulottunut myös väylän alla olleeseen metsään.

### **JYVÄSKYLÄN MLK 10 TALVILAHTI**

Rauh.lk: 2

Ajoitus: kivikautinen  
Laji: asuinpaikka

Kartta: 3212 06, x: 6915 14 y: 3432 70 z: 100

Tutkijat: Sepänmaa T 1987 inventointi, Jussila & Sepänmaa 2006 inventointi

Löydöt: KM 23773:1, 1 kpl, kvartsiesine, Sepänmaa Timo 1987, diar. 15.10.1987, Mitat: 23 x 15 x 7 mm. peltokynnöksestä. :2, 1 kpl, kvartsiesine, Mitat: 32 x 29 x 13 mm. terässä sahauksen (?) jälkiä. Kellanuskeaa kvartsiittia?. :3, 1 kpl, kvartsiesine, Mitat: 26 x 19 x 14 mm. epävarma. :4, 50,4 g, 9 kpl, kvartsi-iskoksia. :5, 0,8 g, 2 kpl, palanutta luuta, .

Sijainti: Paikka sijaitsee Jyväskylän kirkosta 10.9 km N, Puuppolan Korttajärven itäosan eteläpuolella, järveen laskevassa pellossa.

Huomiot: Koilliseen viettävä hiekka/hiesupelto. Korttajärven SE-osa. Inv 1987:12. Pelto oli paikalla käydessämme v. 2006 heinäällä tms, joten emme saaneet paikalta lisähavaintoja. Paikan rajausta perustuu Sepänmaan v. 1987 havaintoihin.

Kartta s. 5

**JYVÄSKYLÄN MLK 11 MOMMILA 1**

Rauh.lk: 2

Ajoitus: kivikautinen  
Laji: asuinpaikka

Kartta: 3212 06, x: 6915 37 y: 3432 00 z: 95

Tutkijat: Sepänmaa T 1987 inventointi, Jussila & Sepänmaa 2006 inventointi

Löydöt: KM 23774, 130 g, 9 kpl, kvartsi-iskoksia, Sepänmaa Timo 1987, diar. 15.10.1987, peltokynnöksestä.

Sijainti: Paikka sijaitsee Jyväskylän kirkosta 11.3 km N, Puuppolan Korttajärven länsirannalla, peltorinteessä.

Huomiot: Hiekkapeltoa. Korttajärven NW-osa. Liittyy mahd. kohteeseen 12. Inv 1987:13. Vuonna 2006 oli pelto paikalla käydessämme kynnettynä. Havaitimme v.1987 runsaslöytöisessä pellossa nyt vain muutaman kvartsi-iskoksen. Olosuhteet olivat sellaiset, että pellostä ei ilmeisesti voinut löytöhavaintoja saada - pelto oli vielä kyntämisensä jälkeen kuiva tms. tilassa, jossa löydöt eivät olleet peseytyneet esiin. Paikan rajausta perustuu Sepänmaan havaintoihin v. 1987, joita vielä paikan päällä muisteltiin v. 2006 paikalla käytäessä.

Kartta s. 5



Mommilan asuinpaikka peltorinteessä. Kuvattu länteen

**JYVÄSKYLÄN MLK 12 MOMMILA 2**

Rauh.lk: 2

Ajoitus: kivistinen  
Laji: asuinpaikka

Kartta: 3212 06, x: 6915 25 y: 3431 90 z: 97

Tutkijat: Sepänmaa T 1987 inventointi

Löydöt: KM 23775, 72 g, 8 kpl, kvartsi-iskoksia, Sepänmaa Timo 1987, diar. 15.10.1987, peltokynnöksestä.

Sijainti: Paikka sijaitsee Jyväskylän kirkosta 11.2 km N, Puuppolan Korttajärven länsipuolella, salmen pohjoisrannalla, etelään laskevassa peltorinteessä.

Huomiot: Hiekkapelto, Korttajärven NW-osassa. Liittyy mahd. kohteeseen 11. Inv 1987:14. Paikan rajausta perustuu Sepänmaan v. 1987 havaintoihin.

Kartta s. 5

**JYVÄSKYLÄN MLK 13 MATINMÄKI**

Rauh.lk: 2

Ajoitus: kivistinen  
Laji: asuinpaikka

Kartta: 3212 06, x: 6916 04 y: 3432 96 z: 100

Tutkijat: Jussila &amp; Sepänmaa 2006 inventointi, Sepänmaa T 1987 inventointi

Löydöt: KM 23777:1, 1 kpl, kivikirves, Sepänmaa Timo 1987, diar. 15.10.1987, Mitat: 95 x 62 x 23 mm. ruskeaksi hapettunutta kiillepitoista liusketta. Iskemällä muotoiltu, hiontaa niukasti. peltokynnöksestä. :2, 1 kpl, kvartsiesine, Mitat: 37 x 27 x 15 mm.:3, 84 g, 4 kpl, kvartsi-iskoksia. :4, 0,7 g, 1 kpl, palanutta luuta.  
KM 24342:1, 1 kpl, kvartsiesine, Sepänmaa Timo 1988, epävarma, tark. :2, kvartsi-iskoksia, peltokynnöksestä.

Sijainti: Paikka sijaitsee Jyväskylän kirkosta 11.7 km N, Puuppolan Makkarajoen pohjoispuolella, valtatie 4:n varrella, tien molemmin puolin, etelään viettävässä peltorinteessä.

Huomiot: Eteläkaakkoon viettävää peltoa. 4-tien molemmin puolin. Kortta- ja Lehesjärvien välillä. Makkarajoen N-puol. Inv 1987:15. Paikalla käydessämme v. 2006 oli tien itäpuoleinen rypsin sängellä ja länsipuoleinen kynnetyinä. Lännessä emme havainneet pellossa mitään ja siltä osin paikan rajausta perustuu Sepänmaan v. 1987 havaintoihin. Itäpuoleisella pellolla havaitsimme harvan sängin lomassa pellon pinnassa runsaasti kvartseja, joiden levinnän perusteella voitiin Sepänmaan v. 1987 havainnot tarkistaa ja vahvistaa.

Kartta s. 6





Asuinpaikkaa tien varrella peltonotkelman pohjalta rinteeseen oikealla ja myös tien toisella puolella. Kuvattu länteen



Asuinpaikan itäosaa kuvan alalla ja tien toisella puolella. Kuvattu lounaaseen.

**JYVÄSKYLÄN MLK 14 PELTOLA**

Rauh.lk: 2

Ajoitus: kivistinen  
Laji: asuinpaikka

Kartta: 3212 06, x: 6916 58 y: 3433 42 z: 100

Tutkijat: Sepänmaa T 1987 inventointi, Jussila &amp; Sepänmaa 2006 inventointi

Löydöt: KM 23779:1, 1 kpl, kiviesine, Sepänmaa Timo 1987, diar. 15.10.1987, Mitat: 55 x 22 x 7 mm. kantakatelma. Sädekiviliusketta. Toinen lape hiomaton, muualta hiottu. Terä vain toisella sivulla, teroitettu retusoimalla, peltokynnöksestä.  
:2, 1 kpl, kiviesine, Mitat: 66 x 46 x 12 mm. katkelma. Kiillepitoista liusketta.  
:3, 8 g, 6 kpl, kvartsi-iskoksia. :4, 1 kpl, palanutta luuta.

Sijainti: Paikka sijaitsee Jyväskylän kirkosta 12.2 km N, Puuppolan Lehesjärven luoteisrannalla, ylempänä peltorinteessä.

Huomiot: Kaakkoon viettävä pelto. Lehesjärven NW-puolella. Inv 1987:17. Paikan rajaus perustuu Sepänmaan v. 1997 havaintoihin joita tarkastettu maastossa v. 2006.

Kartta s. 6

**JYVÄSKYLÄN MLK 25 PUUPPOLA RÄSSÄLÄ 1**

Rauh.lk: 2

Ajoitus: kivistinen  
Laji: asuinpaikka

Kartta: 3212 06, x: 6916 33 y: 3433 27 z: 101 ±1 m

Tutkijat: Jussila T 2006 inventointi

Löydöt: KM 36146, kvartsi-iskoksia, Jussila T 2006, diar. 6.11.2006, pellostä.

Sijainti: Paikka sijaitsee Jyväskylän kirkosta 12 km N, Puuppolan Lehesjärven luoteisrannalla, Rässälän talon kaakkoispuolella peltorinteen keskellä.

Huomiot: Kynnöspellossa (runsaiden sateiden jälkeen) havaittiin suppealla alalla runsaasti kvartseja, joista osa poimittiin talteen. Paikan rajaus perustuu löytöjen levintään pellon pinnassa.

Kartta s. 6

Kuvat seur. siv.



Tämän peltotasanteen rannan puoleisesta päästä löytyi kaksi hienoa iskosta.

## **JYVÄSKYLÄN MLK 26 PUUPPOLÄ RÄSSÄLÄ 2**

Rauh.lk: 2

Ajoitus: kivistinen  
Laji: asuinpaikka

Kartta: 3212 06, x: 6916 39 y: 3433 41 z: 98 ±1 m

Tutkijat: Jussila T 2006 inventointi

Löydöt: KM 36147, 2 kpl, kvartsi-iskoksia, Jussila T 2006, diar. 6.11.2006, pellosta.

Sijainti: Paikka sijaitsee Jyväskylän kirkosta 12 km N, Puuppolan Lehesjärven luoteisrannalla, Rässälän talon kaakkoispuolella olevassa laakeassa niemikkeessä, rantamökin lounaispuolella.

Huomiot: Paikalta löydettiin kuivasta ja tuorehkosta kynnöksestä pari kvartsia. Olosuhteet huomioiden paikalla on mitä todennäköisimmin kivistinen asuinpaikka rannan kupeessa olevalla tasanteella. Paikkaa ei voitu luotettavasti tarkastaa uudestaan pellon ollessa märkä.

Kartta s. 6

Kuvat seur. siv.





Asuinpaikka kuvan keskellä pellossa. Kuvattu itään



Sepänmaa kävelee asuinpaikan kohdalla, paikka nro 25 jää juuri kuvan oikealle puolelle mökin vieressä.

### JYVÄSKYLÄN MLK 27 PUUPPOLA SALMELA

Rauh.lk: 2

Ajoitus: kivitautinen  
Laji: asuinpaikka



Kartta: 3212 06, x: 6916 87 y: 3434 28 z: 100 ±1 m

Tutkijat: Jussila T 2006 inventointi

Löydöt: KM 36148, kvartsi-iskoksia, Jussila T 2006, diar. 6.11.2006, pellostä.

Sijainti: Paikka sijaitsee Jyväskylän kirkosta 12,5 km N, Puuppolan Lehesjärven koillisrannalla, peltorinteessä Salmelan talon etelä- ja lounaispuolella.

Huomiot: Paikalla havaittiin rypsin sänkipellossa runsaasti kvartseja. Paikan rajausta on tehty löytöjen levinnän perusteella.

Kartta s. 7



Asuinpaikka kuvattuna länsireunalta itään ja alla itäreunalta länteen.



**Löytöpaikat****JYVÄSKYLÄN MLK PUUPPOLANPELTO**

Ajoitus: kivilautinen  
 Laji: löytö  
 Kartta: 3212 06, x: 6915 80 y: 3431 93 z: 100 ±1 m  
 Tutkijat: Jussila & Sepänmaa 2006 inventointi  
 Löydöt: KM 36149, 3 kpl, kvartsi-iskoksia, Jussila T 2006, diar. 6.11.2006, pellostä, hajal-  
 laan laajalla alueella.  
 Sijainti: Paikka sijaitsee Puuppolan Korttesjärven pohjoispuolella, Puuppolan talon lounais-  
 puolella olevan notkelman lounaispuolisella pellolla.  
 Huomiot: Kynnöspellosta löydettiin n 50 m etäisyydellä toisistaan pari kvartsi-iskosta. Mah-  
 dollista asuinpaikkaa ei kyetty paikallistamaan alueelta.

**JYVÄSKYLÄN MLK RAPAKKOLA**

Ajoitus: kivilautinen  
 Laji: löytö  
 Kartta: 3212 06  
 x: 6914 80 y: 3433 10 z: 95, paikannus ±100 m  
 Löydöt: KM 2029:12, 1 kpl, tasataltta, Mitat: 105 x 57 x 0 mm. pellostä n. korttelin syvyyy-  
 deltä.  
 Sijainti: Paikka sijaitsee Jyväskylän kirkosta 10.5 km N  
 Huomiot: Mannilan Rapakkolan torpan pellostä. Laahajoen suulla. Paikannus J. Vilkun  
 tietojen mukaan.

**JYVÄSKYLÄN MLK RN:O 15:50**

Ajoitus: kivilautinen  
 Laji: löytö  
 Kartta: 3212 06  
 x: 6916 28 y: 3433 18 z: 102  
 Tutkijat: Sepänmaa T 1987 inventointi  
 Löydöt: KM 23778, 1 kpl, kvartsi-iskoksia, Timo Sepänmaa 1987, kynnöspellosta, inv.  
 Sijainti: Paikka sijaitsee Jyväskylän kirkosta 11.9 km N  
 Huomiot: Yksittäinen kvartsi-iskos pellostä. Käydessämme paikalla v. 2006 oli löytöpaikalla  
 pelto ummessa, emmekä saaneet paikasta lisähavaintoja.