

# JÄMSÄ

## Päijänteen rantaleiskaava-alueen muinaisjäännösinventointi 2005



Hannu Poutiainen, Timo Sepänmaa ja Timo Jussila



Kustantaja: Jämsän kaupunki

## Sisältö:

<b>Perustiedot:</b> .....	<b>3</b>
<b>Abstrakti</b> .....	<b>3</b>
<b>Yleiskartta</b> .....	<b>4</b>
<b>Inventointi</b> .....	<b>5</b>
<b>Päijänteen rannansiirtyminen Jämsän alueella</b> .....	<b>6</b>
<b>Jämsän Päijänteen rantojen muinaisjäännökset</b> .....	<b>7</b>
Termien ja sisällön selitys.....	7
JÄMSÄ 1 SÄRKISALO .....	8
JÄMSÄ 7 KAALOLA .....	8
JÄMSÄ 8 SÄVIÄNNIEMI.....	9
JÄMSÄ 41 NUORLAHTI 1 .....	9
Kartta Nuorlahden muinaisjäännökset 41-45 .....	10
JÄMSÄ 42 NUORLAHTI 2 .....	11
JÄMSÄ 43 NUORLAHTI 3 .....	11
JÄMSÄ 44 NUORLAHTI 4 .....	12
JÄMSÄ 45 NUORLAHTI 5 .....	12
JÄMSÄ 46 SÄRKISALO .....	13
JÄMSÄ 52 SAPALANMÄKI .....	13
JÄMSÄ 98 VAHERI KIRVESVUORI .....	14
Kartta 1: 10 000 Kirvesvuori- ja salmi .....	15
JÄMSÄ 99 KIRVESSALMI 1 .....	17
JÄMSÄ 100 KIRVESSALMI 2 .....	19
JÄMSÄ 101 KIRVESSALMI 3 .....	21
JÄMSÄ 102 SÄVIÄNSALMI .....	23
kartta 1:10 000, paikat 8, 52 ja 102.....	24
JÄMSÄ 103 ARVAJANLAHTI .....	25
JÄMSÄ 104 HÄIHÖNSAARI .....	27
JÄMSÄ 105 OHENSAARI.....	29
JÄMSÄ 105 b OHENSAARI 2.....	29
JÄMSÄ 106 KARISALMI-NIEMENKÄRKI .....	31
JÄMSÄ 107 ROUSIONLAHTI .....	33
JÄMSÄ 108 SIIKASELKÄ .....	35
kartta 1:10 000 Siikaselkä ja Kaalola .....	36
JÄMSÄ 110 SÄRKISALO 2 .....	37
JÄMSÄ 111 SÄRKISALO 3 .....	37
JÄMSÄ 112 SIIKANIEMI .....	37
kartta 1:10 000, paikat 46, 110-112 .....	38
JÄMSÄ 113 TAIVASSALO-SYVÄLAHTI.....	39
<b>Muita havaintoja</b> .....	<b>40</b>
Lapinraunion kaltainen ilmeisesti luontainen kivikko .....	40
Säviänniemen kivikko .....	41
Karisalmen vanha kylä .....	41

Muinaisjäännostien kuvausten yhteydessä on karttaliitteet 1:1 0 000, sekä valokuvia.

*Kansikuva:* maisema Kirvesvuoren laen tuntumasta kaakkoon

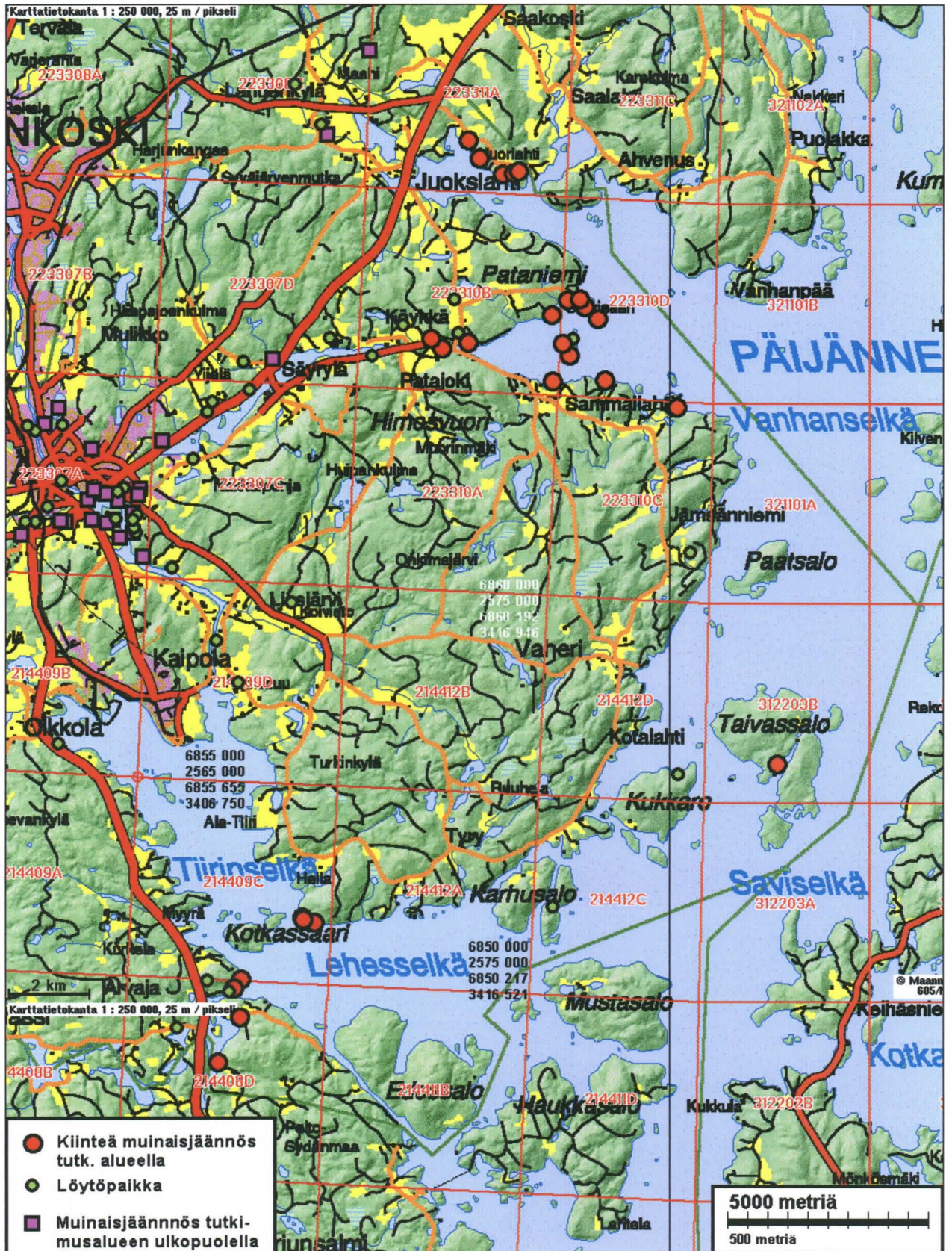
**Perustiedot:**

- Alue:* Jämsän Päijänteen alueen kattava rantayleiskaava alue, Päijänteen rannat n. 100 m etäisyydeltä.
- Tarkoitus:* Kaavan vaikutusalueella sijaitsevien muinaisjäännösten paikantaminen ja karkea rajaaminen.
- Tavoite:* Alueen rantojen tarkastus pistokokein ja potentiaalisiksi havaittujen alueiden tarkempi ja kattavampi tarkastus.
- Työaika:* Kenttätyöaika: 20-23.6. ja 6.7., kaikkiaan 118 henkilötyötuntia maastossa.
- Kustantaja:* Jämsän kaupunki
- Tekijä:* Mikrolitti Oy, Hannu Poutiainen, Timo Sepänmaa ja Timo Jussila.
- Aiemmat tutkimukset:* - Jussila T, inventointi 1994.
- Tulokset:* Jämsän Päijänteen rannoilta tunnettiin ennestään 7 kivikautista asuinpaikkaa, yksi rautakautinen asuinpaikka tai kalmisto ja 5 röykkiökohdetta (joista 4 lapinrauniota). Inventoinnissa löytyi 8 kivikautista asuinpaikkaa, yksi lapinraunio ja kolme ajoittamatonta kivirakennetta.
- Löydöt:* KM 35141 – 35147, kvartsiesineitä ja –iskoksia, palanutta luuta, saviastian paloja.

**Abstrakti**

Tutkimusalueena oli kaikki Jämsän kaupungin Päijänteen rannat. Alueella suoritettiin inventointi kolmen arkeologin voimin, jolloin maastotyötä tehtiin kaikkiaan 118 henkilötyötuntia. Alueella on suoritettu inventointia v. 1994. Nyt voitiin tuolloin perusteellisesti tutkitut rantakaistat jättää kokonaan huomiotta. Alueen rannat inventoitiin melko kattavasti, suhteellisen tihein pistokokein. Saarissa tarkastettiin ainoastaan suunnitellut rakennuspaikat, niiltä osin kun ne sijaitsivat kokemuksen osittamissa topografisesti kohtalaisen soveliailla maastonkohdilla. Alueelta tunnettiin ennestään 7 kivikautista ja yksi rautakautinen asuinpaikka ja 5 röykkiökohdetta (joista 4 lapinrauniota). Inventoinnissa löytyi 8 kivikautista asuinpaikkaa, yksi lapinraunio ja kolme ajoittamatonta kivirakennetta. Kaksi kivirakennetta sijaitsee lapinraunion läheisyydessä. Toinen niistä on ”kivipöytä” jonka alla yhdellä sivulla on kivilatomus – pieni muuri. Toinen on kallion kupeessa olevan siirtolohkareen alla oleva pieni ihmisen mentävä luola, jonka toinen pää on osin tukittu kivimuurauksella. Päijänteen selkien rannat, samoin kuin saaret osoittautuivat varsin harvaan asutuiksi tai lähes asumattomiksi. Muinainen asutus näyttää keskittyneen suurten lahtien suojaisimmille rannoille.

# Yleiskartta



## Inventointi

Inventointi suoritettiin kesäkuussa 2005 kolmen arkeologin voimin. Kaksi arkeologi kulki omaa reittiään samalla alueella, yhteyttä pidettiin radiopuhelimilla, kolmas kulki saarissa. Työ tehtiin hyvissä kesäisissä olosuhteissa urakkana, pitkiä päiviä työskennellen. Tutkimusalueena oli kaikki Jämsän kaupungin Päijänteen rannat n. 100 m etäisyydelle maalle päin.

Allekirjoittanut oli suorittanut alueella perusinventoinnin vuonna 1994. Tuolloin tämän inventoinnin tutkimusalueelta löytyi viisi kivikautista asuinpaikkaa, kaikki Nuorlahdelta. Tuolloin ei löytynyt mitään Vaherinniemen alueelta, joka silloin vaikutti asumiskelvottomalta ja hyvin vaikealta inventointimaastolta. Nyt sama alue käytiin läpi tarkemmin kolmen arkeologin voimin. Yleiskuva säilyi samana: alueella on varsin vähän muinaisjäännöksiä rannan määrään nähden. Uusia asuinpaikkoja toki löytyi kahdeksan kappaletta, sekä yksi komea lapinraunio.

Alueen rantamaasto on kallioinen ja monin paikoin jyrkkä. Maaperä on kivinen hiekkamoreeni tai tyrskyjen pesemä soraikko. Asuinpaikoille sopivia vähäkivisempiä tasanteita Muinais-Päijänteen rantakorkeuksilla on suhteellisen vähän ja usein parhaimmille paikoille on jo rakennettu kesämökki tai talo pihamaineen. Laajat rantakaava-alueiden inventoinnit ovatkin nykyään ”räppiäisiä”, jolloin etsitään ne muinaisjäännökset, jotka ovat ”parhaiden paikkojen” löytämisen jälkeen vielä löytämättä tai rakentamiselta säästyneitä ”toiseksi parhaita” maastonkohtia.

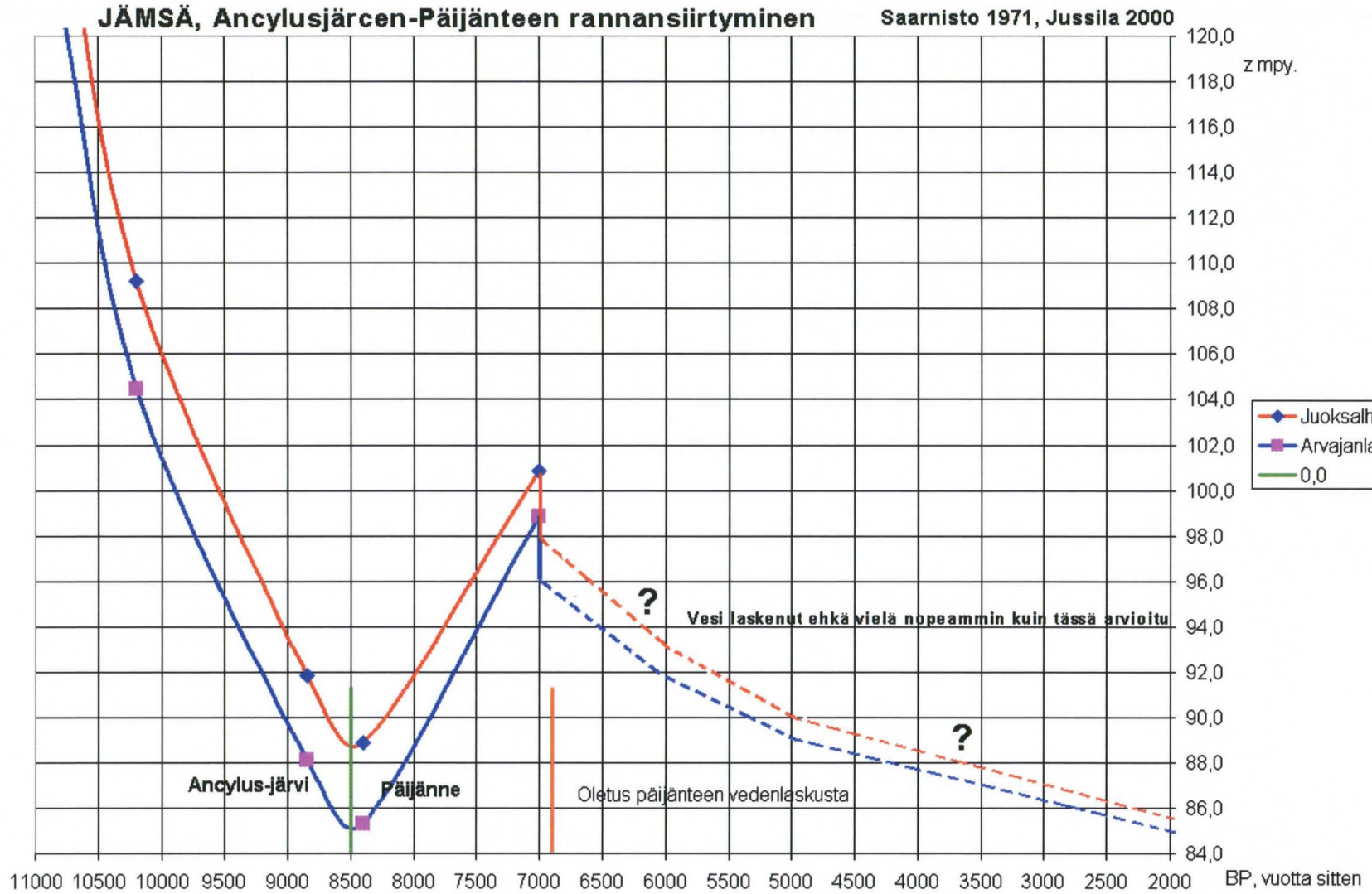
Saarissa keskityttiin ainoastaan suunniteltujen rakennuspaikkojen ja niiden liepeiden tarkastamiseen. Vaikka saarissa havaittiin joitain topografisesti varsin oivia asuinpaikan sijoja, ei niistä kuitenkaan löydetty mitään esihistoriaan viittaavaa kuin yhdestä pienestä saaresta: Ohensaaresta. Saaret vaikuttavat olleen vieläkin harvemmin ja vähemmän asuttuja kuin Päijänteen selkien rannat. Päijänteen rannan asuinpaikat näyttävät keskittyvän lahtien suojaisemmille rannoille. Lapinraunioita alueella on suhteellisen runsaasti. Näiden lisäksi alueelta todettiin – lapinraunioiden lähetyviltä – kivirakenteita, joiden ajoitus on tuntematon, mutta joiden voisi olettaa liittyvän esihistorialliseen toimintaan.

Kaipolan länsipuolisella alueella, Turkinkylässä, allekirjoittanut suoritti vesihuoltolinjan inventoinnin toukokuussa 2005, jolloin käytiin läpi myös Päijänteen ranta-alueita.

Esitän kiitokset herra Paavo Ihlbergille koko pitkän päivän venekuljetuksesta Päijänteen saarissa 6.7.05.

Espoossa 8.7.2005

Timo Jussila



## Jämsän Päijänteen rantojen muinaisjäännökset

### Termien ja sisällön selitys

- Muinaisjäännöksen nimi* (kunta, inventointinnumero, paikannimi). Inventointinnumero on kuntakohtainen juokseva numero. Tässä raportissa numerointi perustuu Timo Sepänmaan laatimaan Keski-Suomen muinaisjäännöstietokannan kohdenumerointiin, joka on yhtenevä aikaisemman v. 1994 inventoinnin numeroinnin kanssa, johon numerointiin on lisätty v. 2005 ensin Kuoreveden muinaisjäännökset (inv. Jussila & Sepänmaa 2005) ja sitten tämän inventoinnin uudet muinaisjäännökset.
- Rauh.lk:* 1,2,3. Museoviraston rauhoitusluokka: **1** = merkittävä muinaisjäännös, pyritään säilyttämään kaikissa tapauksissa - suojelukohde, **2** = suojeltava muinaisjäännös - suojelukohde, **3** = tuhoutunut tai vähämerkityksinen muinaisjäännös.
- Ajoitus:* *Esihistoriallinen* = ennen 1150 jKr, tarkempaa ajoitusta ei ole.  
*Kivikausi* = pyyntikulttuurin asuinpaikka. Varsinaisesti ennen 1900 eKr, mutta termiä käytetty yleisesti kaikkien pyyntikulttuurin asuinpaikkojen kohdalla, vaikka niiden ajoitusta ei voi varmuudella rajata kivikauteen.  
*Varhaismetallikausi* = n. 1900 eKr. - 400 jKr. Usein löytömaterialiaali ja asuinpaikka ei eroa mitenkään kivikautisesta - pyyntikulttuuri.  
*Rautakausi* = 500 eKr. jälkeen. (maanviljelykulttuuri)  
*Historiallinen* noin. 1150 jKr. jälkeen nykypäivään, sisämaassa joskus määrityksenä 1350 eKr. jälkeen.
- Laji:* *Asuinpaikka "(asuinpaikka)"* = tarkoittaa yleensä "asuinpaikkaa", mutta käytetty myös yleisterminä kaikenlaisten paikkojen kohdalla jossa vaikuttaa olleen jatkuvaa toimintaa tai rakenteita (erona satunnainen yksittäistapahtuma = löytöpaikka), ja joiden muu funktio ei ole tiedossa. **Kiinteä muinaisjäännös, suojelukohde.**  
*Röykkiö* = kivirakennelma, jonka funktio ei ole tiedossa. Se voi olla hauta (lapinraunio) , kiuas tms. Yleensä **kiinteä muinaisjäännös, suojelukohde.**  
*Löytöpaikka* = yksittäistapahtuma, johon ei näytä liittyvän rakenteita tai muuta havaittavaa toimintaa, ns. irtain muinaisjäännös joka **ei ole suojelukohde.**
- Kartta:* Maasto/peruskarttalehden numero. KKJ 1 ja KKJ2 koordinaatit 10 m tarkkuudella, arvioitu z-koordinaatti sekä sen arvioitu tarkkuus.
- Sijainti:* Paikan sijainnin sanallinen orientoiva kuvaus
- Tutkijat:* Tutkija vuosi toimenpide. Kansallismuseoon raportin jättänyt arkeologin toimittama tutkimustapahtuma: kuka on paikalla käynyt, koska ja minkä toiminnan yhteydessä. Vain kirjallisesti raportoidut tapahtumat on mainittu.
- Löydöt:* Kokoelma kokoelmanumero : alanro. Kokoelmatunnukset: **KM** = Kansallismuseo, Löytölaji (löytövuosi, löytäjä, löydön ja löytötapahtuman kuvaus).
- Liitekartat:* Karttoihin on merkitty siinä olevien paikkojen numerotunnukset, muinaisjäännös-paikkojen rajausarvio suoja-alueineen punaisella. Maastokarttaotteet ovat © Maanmittauslaitoksen maastotietokannasta kopioitu kesällä 2005. Kopiointilupa: 605/MYY/02. Tällä luvalla ei voi karttoja julkaista tai monistaa Raporttiin kartat on tulostettu 1:20 000 mittakaavassa, alkuperäiskartat CD:llä ovat 1:10 000 mittakaavassa, CD:llä on karttojen koordinaatistoon tfw-asemointitiedostot .
- Rajaus* Muinaisjäännösten arvioitu rajaus on n. ±5 m tarkkuudella annettuina koordinaattipisteinä CD:llä Maplnfon .mif- .mid tiedostossa.

Valokuvat: kuvaaja T. Jussila ellei toisin kuvan yhteydessä mainittu. Työn tilaajalla on vapaa kuvien käyttöoikeus. Alkuperäiskuvat digikuvia, jotka luovutettu CD-llä tilaajalle ja maakuntamuseolle. Raporttiin on tulostettu alkup. kuvan pienennös. Kaikkia raportti-CD:n kuvia ei ole tulostettu paperiraporttiin.

Uusia paikkoja ovat nrot 98 - 108

### **JÄMSÄ 1 SÄRKISALO**

Kylä: ASEME  
 Rauh.lk: 1  
 Ajoitus: varhaismetallikautinen  
 Laji: tunnistamaton: röykkiö  
 Kartta: 2233 10  
 x: 6866 96 y: 2575 90 z: 83  
 p: 6867 09 i: 3418 18  
 Tutkijat: Jussila T 1994 tarkastus  
 Sijainti: Paikka sijaitsee Jämsän kirkosta 13.9 km E, Särkisalon saaren koillispäässä kalliolla lähellä rantaa.  
 Huomiot: Röykkiöiden koko a) 6-6,5 m, b) 7-9 m Inv 1962 n:o 2. Seurakunnan kurssikeskuksen maalla, saaren itäkärjessä kaksi hyväkuntoista suurehkoa lapinrauniota. Itkosen nro 2.  
 JUSSILA 1994: Peruskartalla Hiidenkiukaat on merkitty n. 50 m liian länteen. Rauniot ovat saunan pohjoispuolella, Särkisaaren itäisimmän kärkinipukan, muinaisen pienen erillisen saaren, länsiosassa. Rauniot ovat hyväkuntoisia.

Karttaote s 37.

### **JÄMSÄ 7 KAALOLA**

Kylä: PATAJOKI  
 Rauh.lk: 2  
 Ajoitus: kivikautinen  
 Laji: asuinpaikka  
 Kartta: 2233 10  
 x: 6866 04 y: 2572 06 z: 102  
 p: 6866 35 i: 3414 30  
 Tutkijat: Miettinen P 1975 inventointi, Jussila T 1994 inventointi  
 Löydöt: KM 1068, 3 kpl, tasataltta, 1869, "Patajoki nära landsvägen i Jämsä" Löytö saattaa liittyä tähän kohteeseen.  
KM 19944:1, 19 kpl, kvartsi-iskoksia, Miettinen Pekka 1975, diar. 15.10.1976, rinnepellosta. :2, 1 kpl, liusketta, rinnepellosta.  
 Sijainti: Paikka sijaitsee Jämsän kirkosta 9.9 km E, Patajoen suussa, lahden lounaisrannalla, maantien eteläpuolella, Juokslahden risteyksestä n. 200 m länteen, tien varressa ja siitä n. 100 m etelään pellolla.  
 Huomiot: Mesoliittinen, Muinais-Päijänteen yläpuolella. Myös alapuolelta löytöjä. Pohjoiseen viettävä pelto. Löytöjä myös tieleikkauksesta.  
 JUSSILA 1994: Miettisen tekemät löydöt reilusti yli 100 m korkeustasolta, ne ovat Päijänteen transgressiomaksimin (n 99-100 m tällä alueella) yläpuolella. Näin ollen



paikka on mesoliittinen ajalta ennen Päijänteen transgressiota (tai sitten metallikautinen rantaan sitoutumaton asuinpaikka). Havaitsin palaneen luun muruja polulla korkean tieleikkauksen harjalla, n. 100 m Miettisen löytöpaikasta. Tämä "normaalikorkeudella" oleva asuinpaikka lienee suurimmaksi osaksi tuhoutunut. Valitettavasti en tutkinut tarkemmin Miettisen löytöpaikkaa, koska oletin ensin asuinpaikan sijaitsevan havaitsemieni luiden alueella tien varressa. mainittakoon, että irtolöytö KM 8148:1 kohde [19] on löydetty muinaisen lahdensuun vastakkaiselta rannalta ja löytötietojen perusteella arvioituna varsin korkealta. Alue tuli tutkittua valitettavan pintapuolisesti. Paikalla (myös vastarannalla) voisi suorittaa tarkempaa prospektointia syksyllä peltojen ollessa kynnetyinä. Tarkastin Patajoen pohjoispuolisia rantoja tarkemmin Välimaan talon kohdalla olevan hiekkakuopan alueella.

JUSSILA 2005: Nykykäsityksen mukaan Päijännemaksimi olisi alueella n. 101 m, jolloin paikka olisi todennäköisemmin sen aikainen, n. 5000 eKr.

Karttaote s. 36.

### **JÄMSÄ 8 SÄVIÄNNIEMI**

Kylä: ALHOJÄRVI

Rauh.lk: 1

Ajoitus: varhaismetallikautinen

Laji: tunnistamaton: röykkiö

Kartta: 2144 09

x: 6850 06 y: 2567 84 z: 85

p: 6850 58 i: 3409 35

Tutkijat: Vilkuna J 1983 tarkastus, Sepänmaa & Poutiainen 2005 tarkastus.

Sijainti: Paikka sijaitsee Jämsän kirkosta 14.7 km S. Päijänteen rantakalliolla, Säviänniemen, NE-kärjessä.

Huomiot: Röykkiön mitat: n 5 4 m, suurin korkeus n 1 m. Maasto: kallio, kivikko, harva puusto (hakattu äskettäin). Paikalta avautuu näköala itään selälle. Röykkiön luoteispuolella on lahdenpoukamassa maanomistajan omistama huvila. Kuvaus: Pitkänomainen, n. 5 x 4 m, korkeus max. n. 1 m. Miehen nosteltavista kivistä ladottu, kehämäinen eli keskeltä kuopalla. Laitakiveys sammalen alla verraten laajalla. Ylipäänsäkin röykkiö on melkoisesti sammaloitunut. Ei nykyajan penkomisen jälkiä.

Röykkiö on merkitty peruskartalle väärään paikkaan – n. 120 m liian etelään.

Karttaote s. 24.

### **JÄMSÄ 41 NUORLAHTI 1**

Kylä: JUOKSLAHTI

Rauh.lk: 2

Ajoitus: kivikautinen

Laji: asuinpaikka

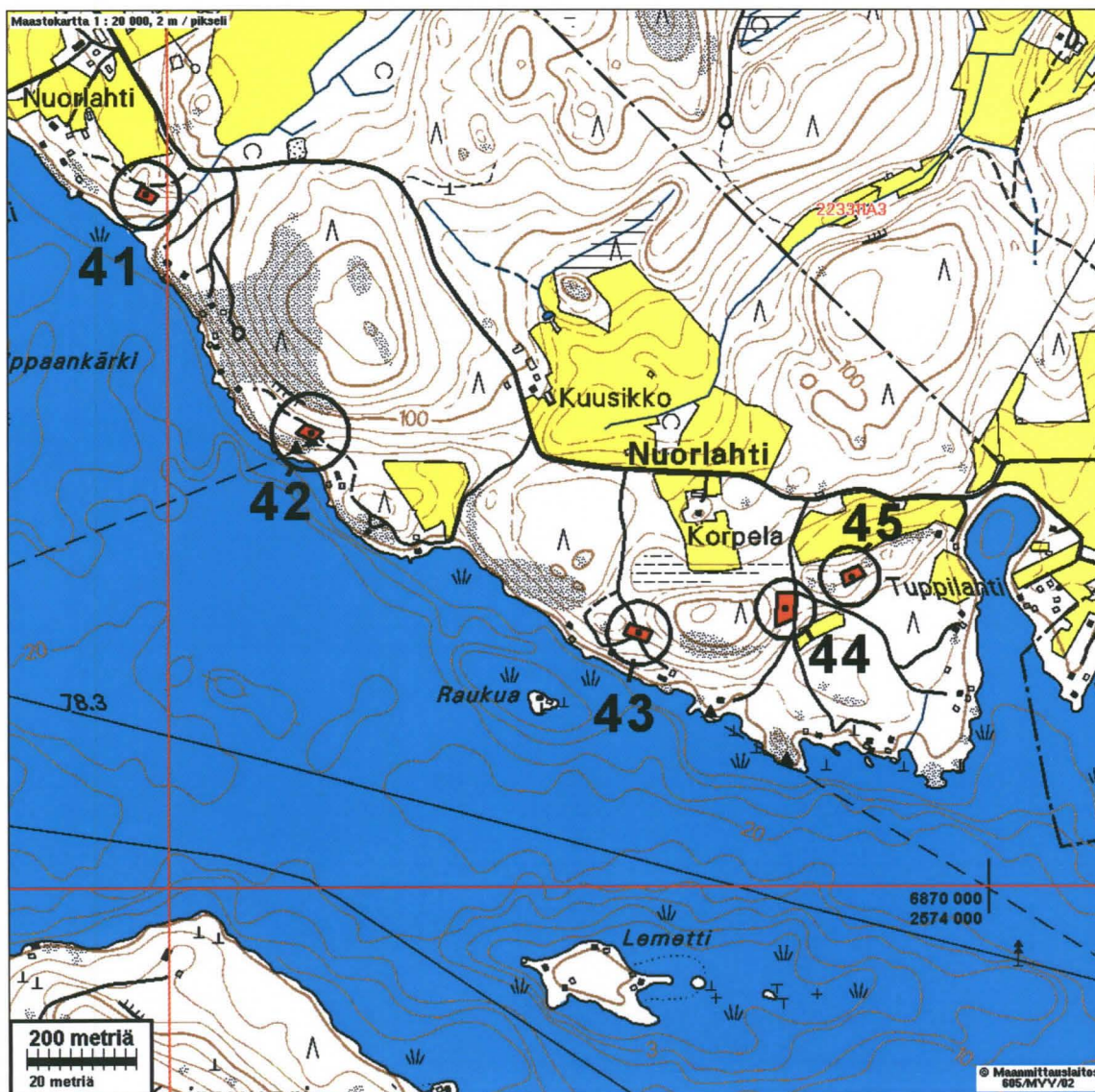
Kartta: 2233 11, x: 6871 28 y: 2572 46 z: 94

p: 6871 57 i: 3414 94

Tutkijat: Jussila T 1994 inventointi

- Löydöt:** KM 28260:1, 10 g, 13 kpl, saviastianpaloja, Jussila Timo 1994, diar. 13.6.1994, muruja jossa ei näy koristeita, sekoitteena muskoviittia eli kiillettä. koekuopista. :2, 1 g, 5 kpl, palanutta luuta, koekuopista. :3, 1 g, 1 kpl, kvartsi-iskoksia, koekuopasta.
- Sijainti:** Paikka sijaitsee Jämsän kirkosta 12.6 km NE, Nuorlahden itärannalla, kylätiestä n. 100 m SW. Asuinpaikan itäpuolella on jyrkkä ja syvä purouomarotko. Sen länsipuolelta lähtee metsätie lounaaseen. Tie kaartuu kohta länteen ja heti kaartein jälkeen on tien eteläpuolella pieniä kalliopaljastumia. Näiden rannan puolella ja lounaispuolella on tasainen terassi, jonka päällä asuinpaikka on. Heti asuinpaikan länsipuolella on pieni raviini (notko), jonka länsipuolella on myös tasannetta. Asuinpaikka on pellon kulmasta n 40 m SE.
- Huomiot:** Ehjä ja koskematon asuinpaikka jyrkän rantatörmän päällä. Hiekkamaata kallion vieressä, sekametsä (osin hakattu). JUSSILA 1994:Löydöt koekuopista. havaitsin koekuopissa vahvaa luu-lika-nokimaata. Asuinpaikka rajautuu selkeästi luonnonesteisiin. Asuinpaikka saattaa jatkua länteen notkon toiselle puolelle, mistä en kuitenkaan saanut todisteita.

### Kartta Nuorlahden muinaisjäännökset 41-45



**JÄMSÄ 42 NUORLAHTI 2**

Kylä: JUOKSLAHTI  
 Rauh.lk: 2  
 Ajoitus: kivikautinen  
 Laji: asuinpaikka  
 Kartta: 2233 11  
 x: 6870 84 y: 2572 76 z: 90  
 p: 6871 11 i: 3415 22  
 Tutkijat: Jussila T 1994 inventointi  
 Löydöt: KM 28261:1, 40 g, 10 kpl, kvartsi-iskoksia, Jussila Timo 1994, diar. 13.6.1994, ojasta, tieltä ja koekuopasta.  
 Sijainti: Paikka sijaitsee Jämsän kirkosta 12.6 km NE, Juokslahden NE rannalla olevan merimerkin pohjoispuolella, jyrkän louhikkoisen ja osin kallioisen rinteeseen juurella olevalla tasanteella, sen itäosassa.  
 Huomiot: Löydöt mökkien ojasta ja koekuopasta. Osin täysin ehjä. Mäntymetsä, terassi jyrkässä rinteessä, hiekkamoreenia. JUSSILA 1994: Poimin kvartseja tien ojasta ja "myllöksestä". Muutama kvartsi tuli myös koekuopasta. Tein koekuoppia tasanteen länsi ja pohjoisreunalle, mutta siellä en havainnut mitään. Asuinpaikka / leiripaikka rajoittuu tasanteen etelä-itäreunaan rinteeseen juurelle. Kvartsit ovat selviä iskoksia. Luun puuttuminen herättää epäilyksiä, mutta sen voi selittää myös sattumalla. Suojaisa ja mukavantuntuinen paikka.

**JÄMSÄ 43 NUORLAHTI 3**

Kylä: JUOKSLAHTI  
 Rauh.lk: 2  
 Ajoitus: kivikautinen  
 Laji: asuinpaikka  
 Kartta: 2233 11  
 x: 6870 47 y: 2573 36 z: 90  
 p: 6870 72 i: 3415 80  
 Tutkijat: Jussila T 1994 inventointi  
 Löydöt: KM 28262:1, 1 g, 16 kpl, saviastianpaloja, Jussila Timo 1994, diar. 13.6.1994, sileä koristeeton pinta n. 5x3 cm palassa. Palan reunassa on kuoppa. Sekoitteena kivimurska. Löytökorkeuden perusteella kampakeramiikkaa, mahd. II:2 tai III:1. hiekanottoa. :2, 1 g, 1 kpl, kvartsiesine, ohutteräinen kaavin. hiekanottoa. :3, 10 g, 5 kpl, kvartsi-iskoksia, hiekanottoa.  
 Sijainti: Paikka sijaitsee Jämsän kirkosta 12.9 km NE, Juokslahden koillisrannalla, Rakuan saaren kohdalla, kahden mökkieristeyksen välisessä maastossa harjanteen laella, kalliomäkien välissä.  
 Huomiot: Pieni hiekanottoa. Muinainen kannas kallioiden välissä. Hienoaineksista moreenimaata ja kuusikkoa. Suojaisa "tasku". JUSSILA 1994: Poimin löydöt mökkien koillispuolella olevasta pienestä hiekanottoa. Paikalla on vähäkivinen tasanne, muinainen kannas louhikkoisten ja kallioisten mäkien välissä. Maaperä on hienoaineksista moreenia, pintaosiltaan hiekkaisempaa. Asuinpaikka lienee suurimmaksi osaksi ehjä huolimatta mökkien ja hiekanottoa, jota lienee käytetty tien parannukseen.

**JÄMSÄ 44 NUORLAHTI 4**

Kylä: JUOKSLAHTI  
 Rauh.lk: 2  
 Ajoitus: kivikautinen  
 Laji: asuinpaikka  
 Kartta: 2233 11  
 x: 6870 50 y: 2573 62 z: 87  
 p: 6870 73 i: 3416 07  
 Tutkijat: Jussila T 1994 inventointi  
 Löydöt: KM 28263:1, 11 g, 3 kpl, kvartsi-iskoksia, Jussila Timo 1994, diar. 13.6.1994, Selvästi iskettyjä kvartseja tien ojan penkasta.  
 Sijainti: Paikka sijaitsee Jämsän kirkosta 13.1 km NE, Juokslahden pohjoisrannalla, tuppilahden länsipuolella, Korpelan talosta 240 m SE, mökkiteiden risteuksen eteläpuolella, etelään menevän tien länsipuolella, tien ja mäen rinteiden välisellä kapealla terassilla.  
 Huomiot: Epämääräinen, mahdollisesti tuhoutunut leiri tai asuinpaikka. Muutama kvartsi tien ojan penkasta. Moreenimaa, sekametsä. JUSSILA 1994:Löysin muutaman kvartsin penkomalla tieleikkausta/ojan penkkoja. Kvartsit ovat selviä. Tien itäpuolelle tekemistäni koekuopista en löytänyt mitään. Tien itäpuoli on alemmalla tasolla kuin tien länsipuoli, mistä kvartsit. Suppeahko asuinpaikka lienee osin tuhoutunut tien teossa.

**JÄMSÄ 45 NUORLAHTI 5**

Kylä: JUOKSLAHTI  
 Rauh.lk: 2  
 Ajoitus: kivikautinen  
 Laji: asuinpaikka  
 Kartta: 2233 11  
 x: 6870 57 y: 2573 74 z: 95  
 p: 6870 80 i: 3416 19  
 Tutkijat: Jussila T 1994 inventointi  
 Löydöt: KM 28264:1, 12 g, 4 kpl, kvartsi-iskoksia, Jussila Timo 1994, diar. 13.6.1994, Joukossa yksi mahdollinen esineen katkelma, jossa retussia. Yksi selvä iskos ja kaksi epämääräisempää kvartsia koekuopista.  
 Sijainti: Paikka sijaitsee Jämsän kirkosta 13.3 km NE, Juokslahden pohjoisrannalla, Tuppilahden itärannasta n. 200 m itään, pienen peltolaakson eteläpuolella olevalla kallioisella harjanteella, sen keskikohdalla kalliopaljastuimien välissä olevalla tasaisella loivasti etelään laskevalla rinteellä.  
 Huomiot: Mahdollinen suppea asuinpaikka. Epäselvä kohde. Kallioiden välisessä loivasti viettävässä rinteessä. JUSSILA 1994:Löysin muutama kvartsin tekemistäni koekuopista. Paikalla on mäntyvaltaista sekametsää. Maaperä on hiekkainen moreeni. Asuinpaikka on epämääräinen. Paikka olisi kyllä varsin sovelias suppealle kivikautiselle asuinpaikalle.

**JÄMSÄ 46 SÄRKISALO**

Kylä: ASEME  
 Rauh.lk: 2  
 Ajoitus: kivikautinen  
 Laji: asuinpaikka  
 Kartta: 2233 11  
 x: 6867 40 y: 2575 12 z: 87  
 p: 6867 57 i: 3417 42  
 Tutkijat: Jussila T 1994 inventointi  
 Löydöt: KM 28265:1, 120 g, 13 kpl, kvartsi-iskoksia, Jussila Timo 1994, diar. 13.6.1994, osa iskoksista huonolaatuista kvartssia. koekuopista.  
 Sijainti: Paikka sijaitsee Jämsän kirkosta 13.2 km E, Pataniemen kärjen etelärannalla, Särkisalmesta 200 m länteen, rannasta noin 60-80 m, sähkölinja pohjoispuolella 20 m, Pienen kallionyppylän (niemeke) päällä olevasta sähköpylvästä 20 m N(NE), mäenrinteen juurella.  
 Huomiot: Jyrkän kallioisen mäen juurella, tasaisella terassilla. Täysin ehjä paikka. Hiekkamaa, sekametsä (mäntyvaltainen). Löysin koekuopista kvartseja. Paikalla oli vahvaa likamaata. Koekuopissa havaitsin runsaasti pieniä luun muruja, joita en poiminut mukaan. Paikka on täysin ehjä. Paikalla on rantakerrostumahiekkää, kohta on vähäkivinen. Sekametsää.

Karttaote s. 37

**JÄMSÄ 52 SAPALANMÄKI**

Kylä: EDESNIEMI  
 Rauh.lk: 1  
 Ajoitus: ajoittamaton  
 Laji: tunnistamaton: röykkiö  
 Kartta: 2144 08  
 x: 6849 13 y: 2567 86 z: 95  
 p: 6849 65 i: 3409 32  
 Tutkijat: Jussila T 1994 inventointi  
 Sijainti: Paikka sijaitsee Jämsän kirkosta 15.6 km S, Edesniemessä, kylätien eteläpuolella hiekkaisella harjanteella ja sen itäpuolisessa kivisemmässä rinteessä.  
 Huomiot: Useita kiviraunioita. Todennäköisesti peltoraunioita. Lehtomainen sekametsä, jyrkähkössä rinteessä ja juurella. JUSSILA 1994:Röykkiöt ilmoitti Katiskoskelle rva Hellä Weijo (Jämsä). Kävin paikalla rva Weijon pojan kanssa. Röykkiöt ovat osin sammalpeitteisiä ja eri kokoisia. Alempana rinteiden juurella aivan metsätien varrella on isoin raunio, n. 3 m halk. Muut rauniot ovat pienempiä ja matalampia ja ne sijaitsevat melko jyrkässä rinteessä. Rinteiden juurella oleva hiekkainen harjanne lienee joskus ainakin osin ollut peltona tai kaskena, paikalla on multakerros. Toisaalta joissain tekemissäni koekuopissa harjanteen pohjoislaidalla oli myös selvä ja kehittynyt podsol. Joidenkin raunioiden päällä oli järeitä lahoja kantoja, joten röykkiöillä lienee ikää toista sataa vuotta. Koekuopissa en havainnut mitään esihistoriaan viittaavaa. Mielestäni rauniot lienevät peltoraunioita. Täyden varmuuden saamiseksi aluetta kannattaisi ehkä tutkia metallinpaljastimen avulla.

Karttaote s. 24.

## JÄMSÄ 98 VAHERI KIRVESVUORI

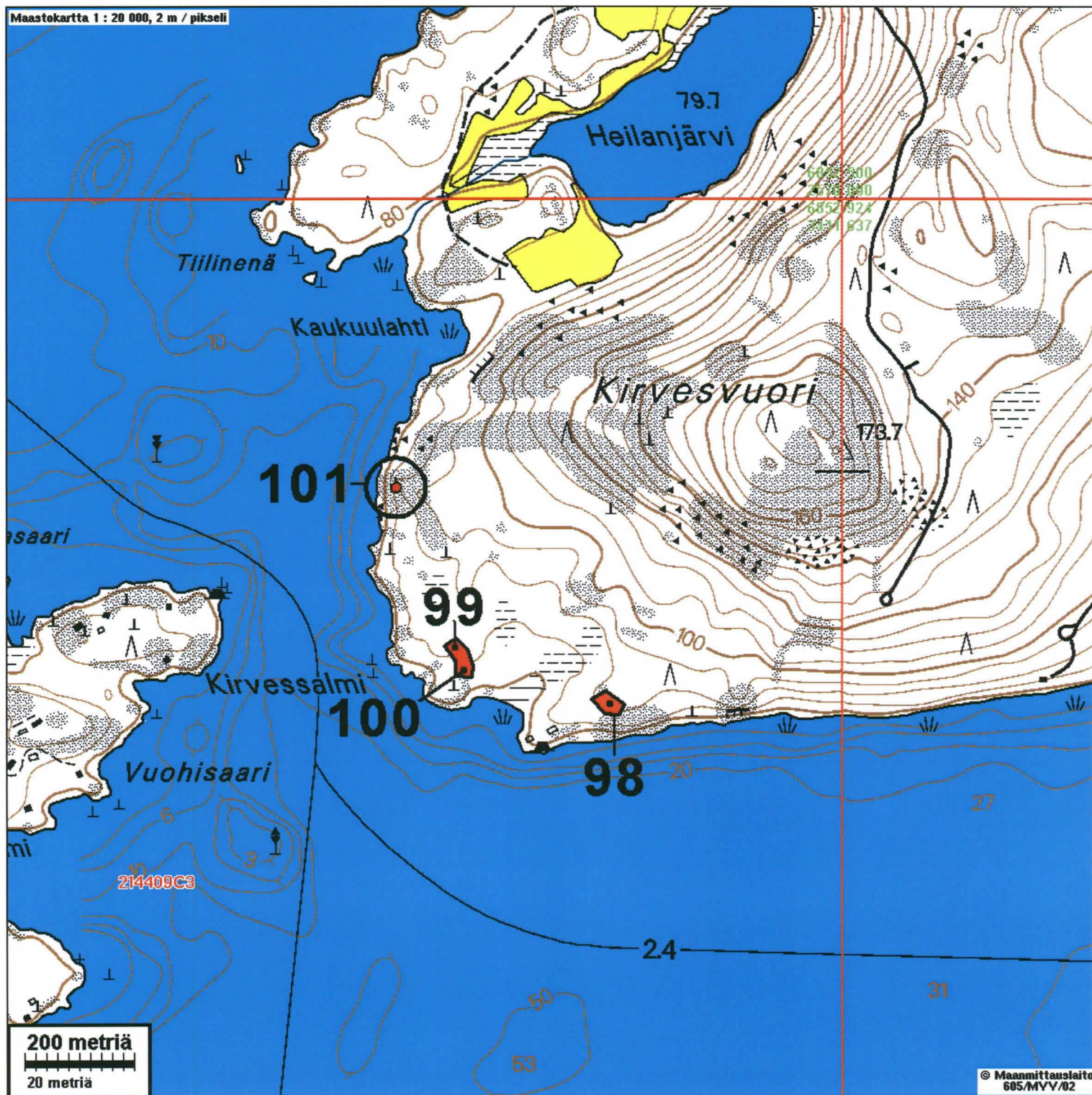
- Rauh.lk: 2  
 Ajoitus: kivikautinen  
 Laji: asunta  
 Kartta: 2144 09  
 x: 6851 57      y: 2569 57      z: 91 ±1 m  
 p: 6852 01      i: 3411 15
- Tutkijat: Jussila & Sepänmaa 2005 inventointi  
 Löydöt: KM 35141, 1 g, 7 kpl, palanutta luuta, Jussila & Sepänmaa, koekuopista.  
 :2, 5 kpl, kvartsi-iskoksia, koekuopista.
- Sijainti: Paikka sijaitsee Jämsän keskustasta 12,8 km etelä-kaakkoon, Tiirinselän ja Leheslän välisen Kirvessalmen itärannalla olevan laajan niemen etelärannalla, Kirvesvuoren eteläpuolella, pienen kummeliniekkkeen koillispuolella 140 m, rannasta n. 50 m olevan kalliopaljastumakohouman takana ja länsipuolella olevalla tasanteella.
- Huomiot: Jyrkähkösti rannasta kohoavassa kivisessä rinteessä on kalliopaljastumanypylä, jonka takana on hiekkainen tasanne, joka jatkuu hieman alempana myös kallionypylän länsipuolelle. Tällä tasanteella on asuinpaikka. Koekuopissa havaittiin vahvaa luun sekaista likamaata. Paikka rajautuu selkeästi ko. tasanteelle topografian ja koekuopista saatujen havaintojen perusteella. Paikka on täysin ehjä ja kajoamaton.

Karttaote seur. sivulla.



Asuinpaikkatasannetta kallionypylän takana, kuvattu etelään Päijänteen suuntaan.

Kartta 1: 10 000 Kirvesvuori- ja salmi





Asuinpaikka keskellä olevan kallionyppylän vasemmalla puolella olevalla tasanteella ja heti kuvaajan vas. puolella olevalla alemmalla tasanteella.



yllä: ylätasannetta kaakkoon, alla alatasannetta luoteeseen ylätasanteelta kuvattuna





## JÄMSÄ 99 KIRVESSALMI 1

Rauh.lk: 1

Ajoitus: varhaismetallikautinen

Laji: haudaus: röykkiö

Kartta: 2144 09

x: 6851 67            y: 2569 29            z: 91 ±1 m

p: 6852 13            i: 3410 87

Tutkijat: Jussila & Sepänmaa 2005 inventointi

Sijainti: Paikka sijaitsee Jämsän keskustasta 12,5 km etelään, Tiirinselän ja Leheslän välisen Kirvessalmen itärannalla olevan niemen lounaiskärjessä, Kirvesvuoren lounaispuolella, laakealla ja loivasti rantaan laskevassa kallioisessa maastossa, rannasta 80 m.

Huomiot: Laakean pienen kalliopaljastuman luoteispäässä on komea osin sammalpeitteinen lapinraunio, halkaisijaltaan n. 7 m, korkeudeltaan noin metrin. Raunio on ehjä ja myös ehjässä ympäristössä. Raunioista noin 40 m kaakkoon on iso "pöytäkivi") paikka nro 100, joka yhdessä raunion kanssa muodostaa muinaisjäännösalueen. Ehjä raunio ja sen ympäristö kivipöytineen, edellyttävät mielestäni myös laajan alan säilyttämistä kajoamattomana näiden ympärillä.

Karttaote sivulla 15



lapinraunio, kuvattu etelään.



Kuvattu itään. Alla luoteeseen



## JÄMSÄ 100 KIRVESSALMI 2

- Rauh.lk: 1  
Ajoitus: ajoittamaton  
Laji: muu: kivirakenne  
Kartta: 2144 09  
x: 6851 63      y: 2569 30      z: 91 ±1 m  
p: 6852 09      i: 3410 88
- Tutkijat: Jussila & Sepänmaa 2005 inventointi  
Sijainti: Paikka sijaitsee Jämsän keskustasta 12,5 km etelään, Tiirinselän ja Leheslän välisen Kirvessalmen itärannalla olevan niemen lounaiskärjessä, Kirvesvuoren lounaispuolella, laakealla ja loivasti rantaan laskevassa kallioisessa maastossa, etelärannasta 50 m.
- Huomiot: Paikka liittyy lapinraunion (nro 99) yhteyteen joka on tästä kivirakenteesta n . 40 m luoteeseen. Matalan kalliopaljastuman päällä on laakea siirtolohkare, n. 3 x 1, 4 m. Sen eteläsivu muodostaa pitkänomaisen katoksen, ikään kuin matalan kivilaavun. länsireunalla kiven alla on lapsen pään kokoisista kivistä ladottu muurimainen latomus. Latomuksen iästä ei ole tietoa. Se voi olla nykyaikainenkin - lasten leikkiä, mutta toisaalta lähistöllä ei ole kesämökkejä, eikä asutusta ja kivi on kaukana nykyrannasta ja siten veneretkeilijöiden näkymättömissä. On varsin mahdollista, että kivipöytä ja sen alainen rakenne voisivat liittyä läheiseen lapinraunion ja olla osa varhaismetallikautista kulttipaikkaa.

Karttaote s. 15.





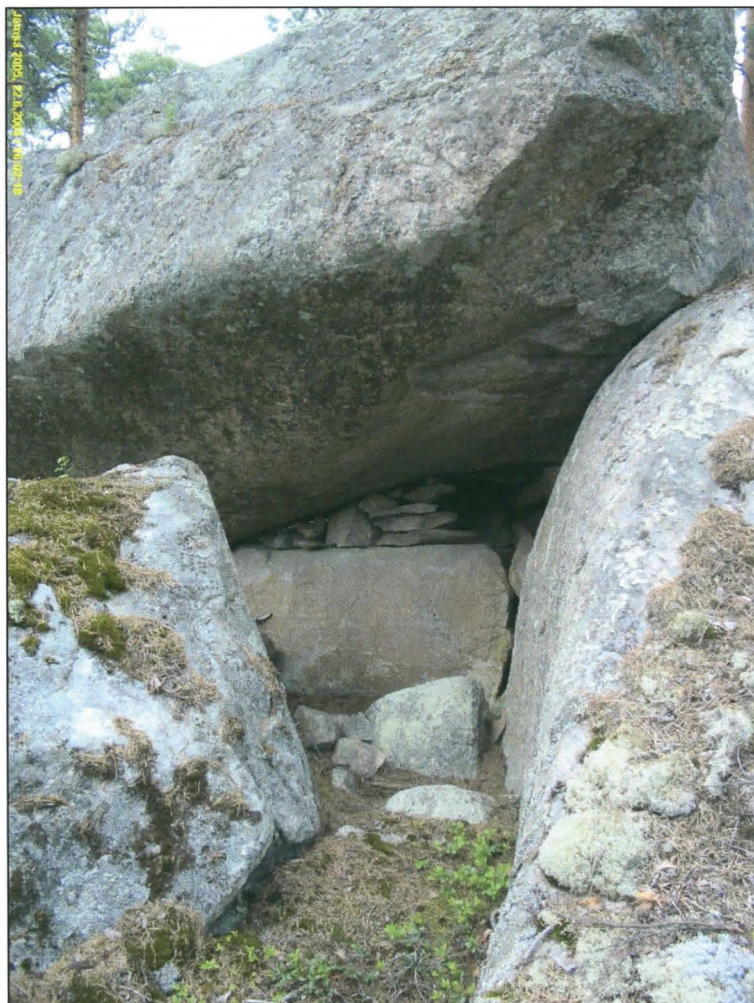
Yllä kuvattu koilliseen, alla etelään.



**JÄMSÄ 101 KIRVESSALMI 3**

- Rauh.lk: 2  
Ajoitus: ajoittamaton  
Laji: muu: kivirakenne  
Kartta: 2144 09  
x: 6851 63      y: 2569 30      z: 91 ±1 m  
p: 6852 09      i: 3410 88
- Tutkijat: Jussila & Sepänmaa 2005 inventointi  
Sijainti: Paikka sijaitsee Jämsän keskustasta 12,5 km etelään, Tiirinselän ja Leheslän välisen Kirvessalmen itärannan pohjoisosassa, Kirvesvuoren länsipuolella, rantaan ulottuvan korkean kallioharjanteen kärjessä, n. 10 m rannasta.
- Huomiot: Kalliorannassa on kalliorinteen juurella suuri siirtolohkare, joka nojaa kallioseinään. Lohkareen alla on ihmisen mentävä luola. Luolan suuaukon edessä on toinen siirtolohkare hieman etäämpänä kallioseinästä, niin että luolaan on helppo kulku kallion ja toisen lohkareen välistä. Luola ulottuu kapeana läpi kiven alustan. Sen matala toinen pää on tukittu kivimuurauksella. Rakenteen ikä on tuntematon. Se voi olla nykyaikainen tai yhtä lailla esihistoriallinen (ja liittyä 300 m etelään olevan lapinraunion ja kivipöydän kontekstiin).

Karttaote s. 15.





Kuvattu länteen. Luolan suu kuvan oikeassa laidassa (T.Sepänmaa kuvassa).  
Luolan sisältä – pohjoiseen.



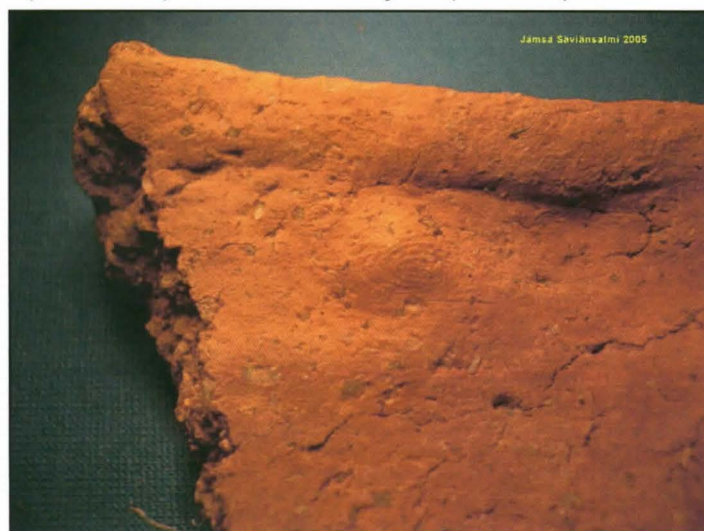
**JÄMSÄ 102 SÄVIÄNSALMI**

- Rauh.lk: 2  
 Ajoitus: kivikautinen  
 Laji: asuinpaikka  
 Kartta: 2144 08  
 x: 6849 85      y: 2567 67      z: 91 ±1 m  
 p: 6850 38      i: 3409 17
- Tutkijat: Poutiainen & Sepänmaa 2005 inventointi  
 Löydöt: KM 35142, saviastian paloja, Poutiainen & Sepänmaa, koekuopista, Ka II:2, koristeena kampaleimakuvioita - neliöitä - ja kuoppia. Yksi reunapala, jossa reunan päällä kampaleimoja, reuna paksunnettu sisäänpäin, kuopan kohdalla sisäseinässä on sormenjälki.
- Sijainti: Paikka sijaitsee Jämsän keskustasta 13,6 km etelään, Säviänsalmen suun pohjoispuolella, rannasta n. 70 m, hiekkamoreenisella tasanteella, mökkkien länsipuolella.
- Huomiot: Paikan rajausta on topografian ja koekuoppien perusteella tehty arvio. Paikka on täysin ehjä ja kajoamaton.

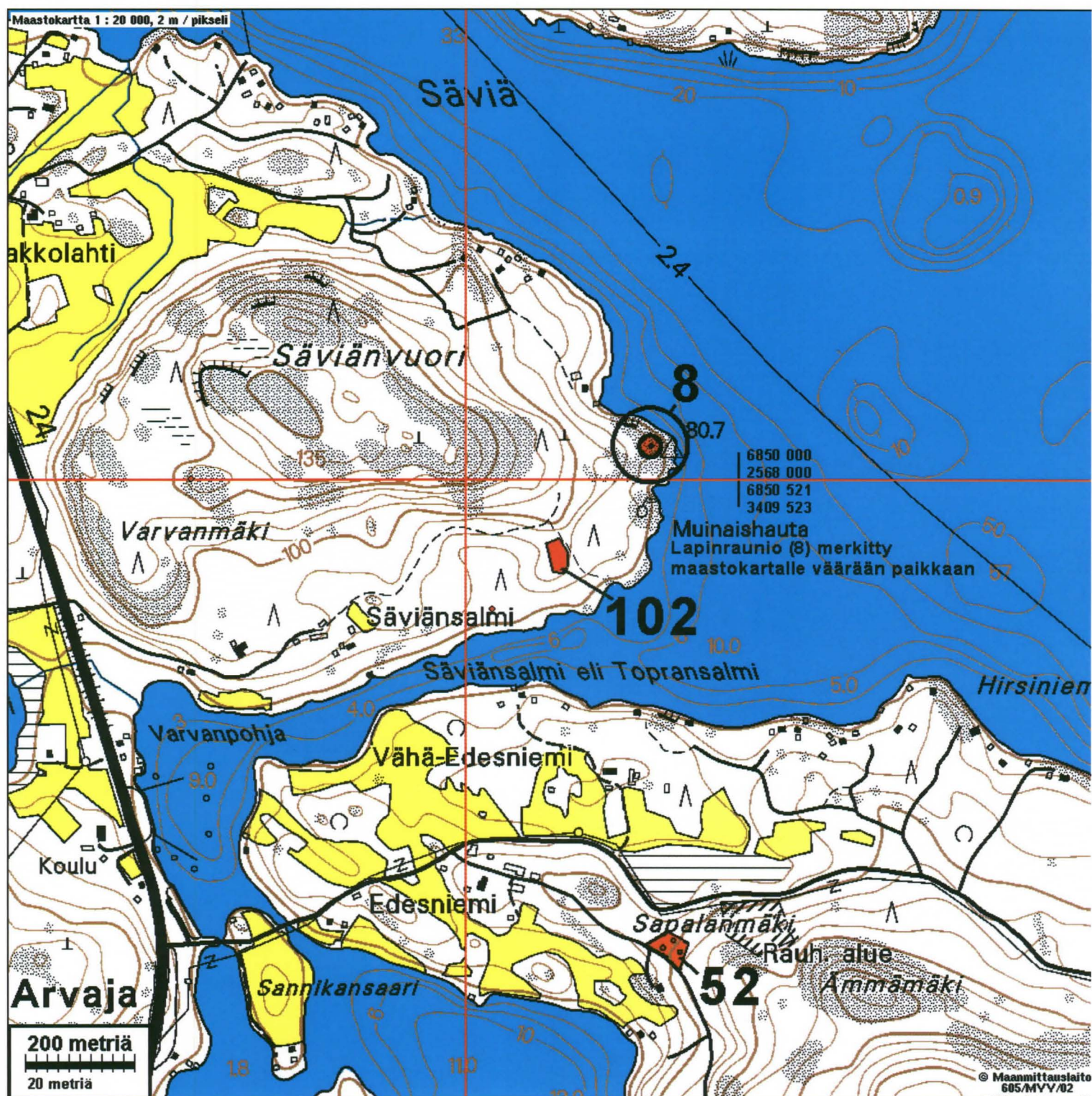


Asuinpaikkaa kuvattuna kaakkoon

Alla kampakeramiikkaa, oik. reunapalan sisäpinnassa sormenjälki (keskellä)



kartta 1:10 000, paikat 8, 52 ja 102





**JÄMSÄ 103 ARVAJANLAHTI**

- Rauh.lk: 2  
 Ajoitus: kivikautinen  
 Laji: asuinpaikka  
 Kartta: 2144 08  
 x: 6847 98      y: 2567 35      z: 91 ±1 m  
 p: 6848 53      i: 3408 77
- Tutkijat: Poutiainen & Sepänmaa 2005 inventointi  
 Löydöt: KM 35143:1, saviastian paloja, Poutiainen & Sepänmaa, koekuopista, Ka 2, koristeena kampaleimoja ja kuoppia. :2, 2 kpl, kvartsi-iskoksia, koekuopista. :3, 4 kpl, palanutta luuta.
- Sijainti: Paikka sijaitsee Jämsän keskustasta 15,3 km etelään, Arvajanlahden kapean eteläosan keskivaiheilla, itärannalla olevassa laakeassa niemikkeessä, Karhilan talosta 400 m länsi-lounaaseen, pohjoisemmalle mökille menevän mökkitie länsipuolella olevalla kapealla tasanteella, rannasta n. 50, mökin takana.
- Huomiot: Paikan rajausta on topografian ja koekuoppien perusteella tehty arvio. Paikka on täysin ehjä ja kajoamaton.



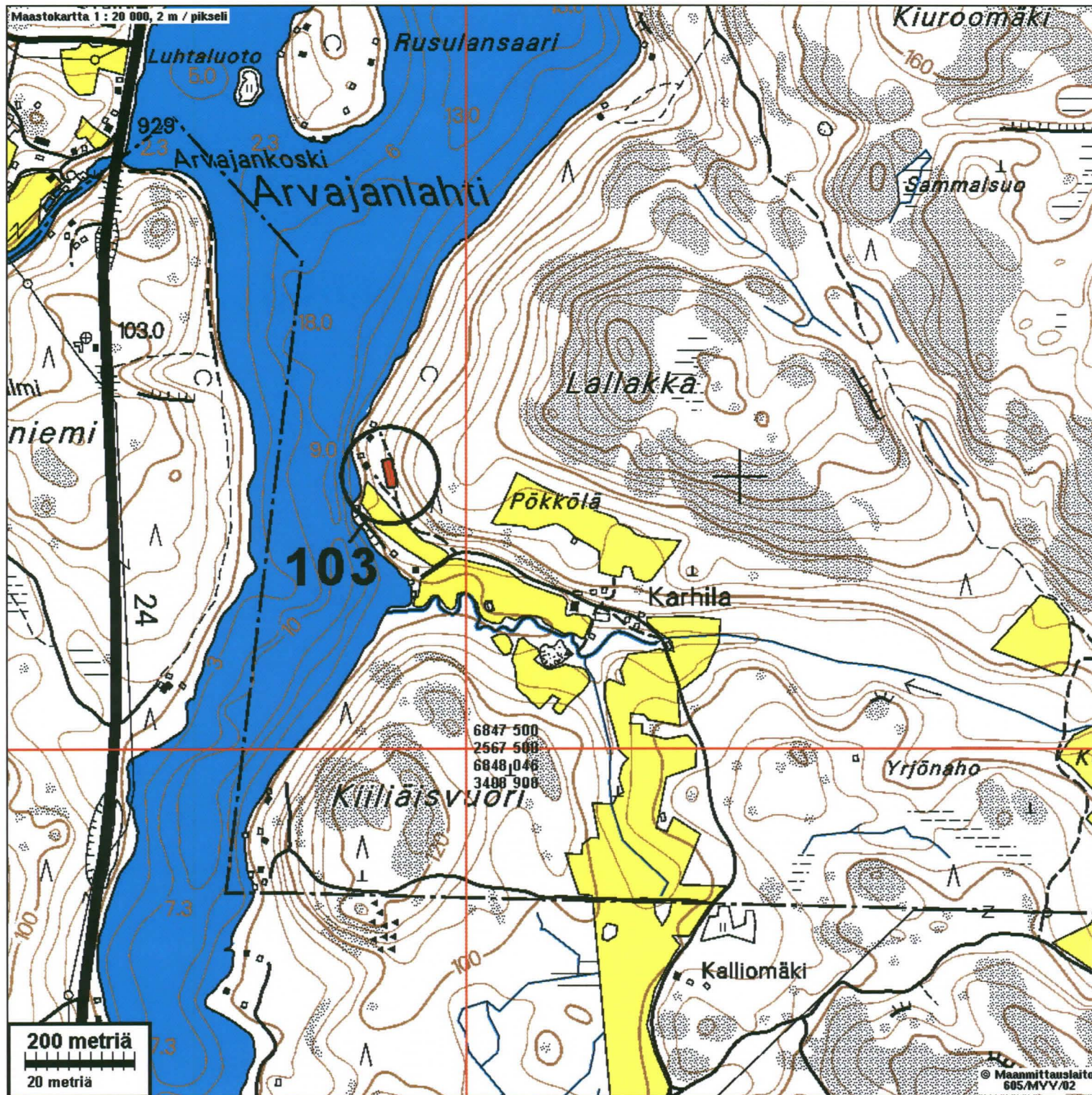
Jämsä 2005, 20.6.2005 / 15:49:04

yllä: pohjoiseen,  
 alla etelään.



Jämsä 2005, 20.6.2005 / 15:49:04

kartta 1:10 000



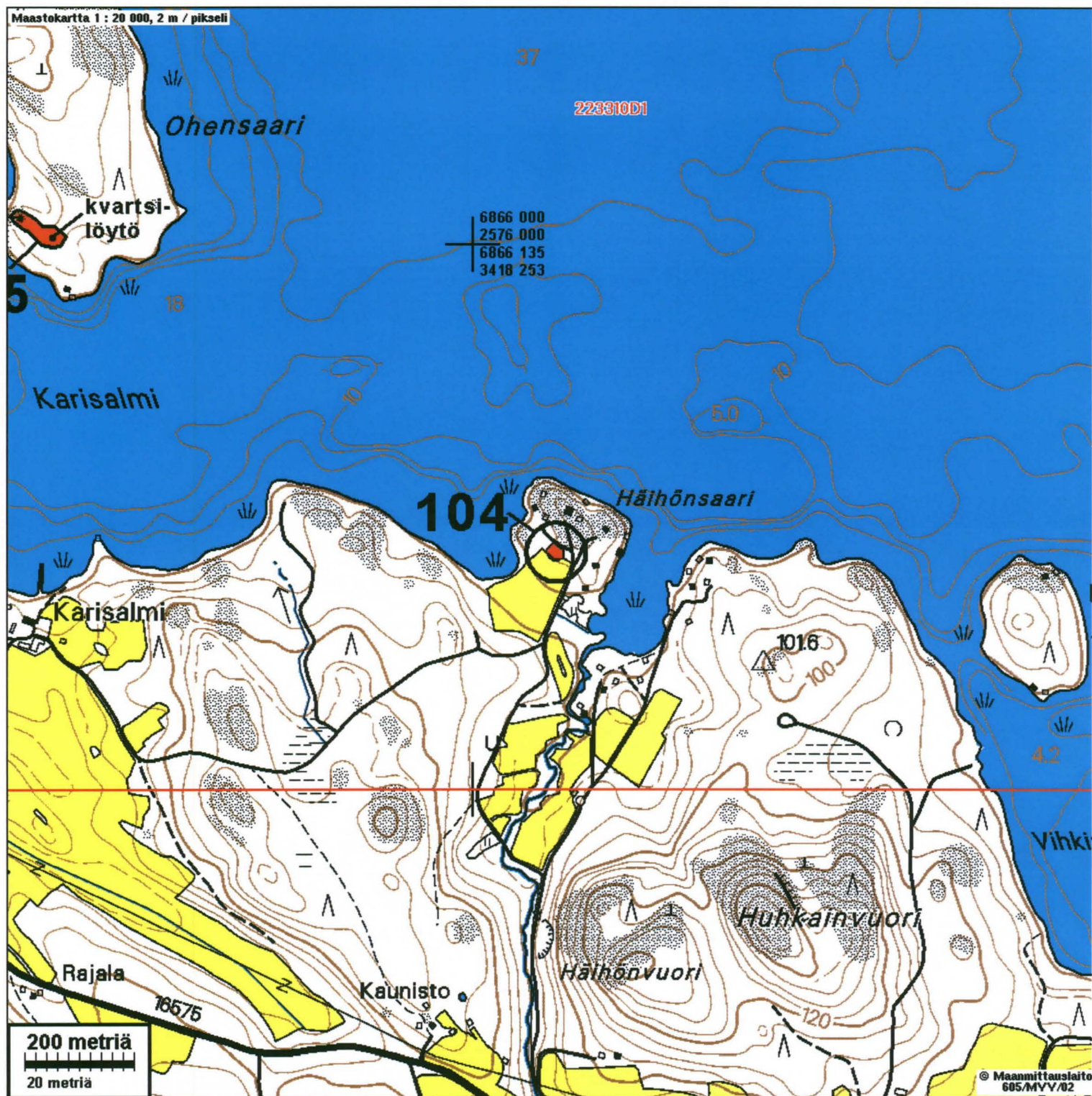
**JÄMSÄ 104 HÄIHÖNSAARI**

- Rauh.lk: 2  
 Ajoitus: kivikautinen  
 Laji: asuinpaikka  
 Kartta: 2233 10  
 x: 6865 43      y: 2576 15      z: 86 ±1 m  
 p: 6865 56      i: 3418 36
- Tutkijat: Poutiainen H 2005 inventointi  
 Löydöt: KM 35144, kvartsi-iskoksia, Poutiainen H.  
 Sijainti: Paikka sijaitsee Jämsän keskustasta 13,2 km itään, Siikaselän pohjukasta 4 km Patalahden itäpuolella, pohjoisrannalla olevan Häihönsaaren (niemi) etelärinteessä pellon reunassa.
- Huomiot: Löydöt pellon ja metsänreunaan tehdyn tien pellonpuoleisesta penkasta. Osa löydöistä (muutama pyöristynyt kvartsi) 15 m peltotiestä metsään, tasanteelle tehdystä koekuopasta n. 0,5 m syvyydestä puhtaan ja löydöttömän hiekkamaan alta. Nämä koekuopasta löydetyt kvartsit ovat pyöristyneitä, mutta vaikuttavat isketyiltä - saman kaltaisilta kuin monin paikoin Saimaalta löydetty vesirajan asuinpaikkojen kvartsit. Paikka saattaisi olla Päijänteen transgression alle jäänyt mesoliittinen asuinpaikka, kuten seudulla oleva Patalahden (nro 109) asuinpaikkakin. Paikan raja-  
 us on epäselvä, se vaikuttaa hyvin suppea-alaiselta.



Asuinpaikkamaastoa polun ja pellon välillä, kuvattu etelään.

kartta 1:10 000



**JÄMSÄ 105 OHENSAARI**

Kylä: SAMMALLAHTI  
 Rauh.lk: 2  
 Ajoitus: kivikautinen  
 Laji: asuinpaikka  
 Kartta: 2233 10  
 x: 6866 01      y: 2575 24      z: 86  
 p: 6866 17      i: 3417 48  
 Tutkijat: Sepänmaa T 2005 inventointi  
 Sijainti: Paikka sijaitsee Jämsän keskustasta 12,4 km itään. Ohensaaren SW-osassa olevalla hiekkaharjanteella  
 Huomiot: Luoteis-kaakkois suuntaisen hiekkaisen harjanteen tasaiselta laelta, sen kaakkoispäästä löytyi koekuopasta yksi selvä kvartsiydin (ei otettu talteen). Luoteispäästä, läheltä rantaa, heti rantakallion takana laella on keittokuoppa. Se on n. metrin halkaisijaltaan ja sitä kiertää kolmella sivulla matala valli. Kuopan pohjalla, ohuen maakerroksen alla on palanutta kiveä. Kuopan vallissa on näkyvissä podsolmaannos ja vallin alla fossiloitunut podsol.

**Rautaisen nuolenkärjen löytöpaikka Ohensaarella:**

Kartta      x: 6866 44    y: 2575 30    z: 86  
               p: 6866 60    i: 3417 55  
 Tutkijat: Sepänmaa T 1999 tarkastus  
 Löydöt: KM 30822, 9 g, 1 kpl, rautainen nuolenkärki. Löytänyt Paavo Ihlberg v. 1988, diar. 30.3.1998, Mitat: 94 x 12 x 5 mm. lehti kapea ja pitkäkö. lehti n. 57 mm pitkä, max 12 mm leveä (tosin keskikohdiltaan reuna murtuillut), 2,5 mm paksu, lievästi. harjall. Ruoto 37 mm x 4 x 2-5 mm, taso poikitt. lehteen nähden. Löytyi metallinilmäisimellä kallionkolosta.  
 Sijainti: Paikka sijaitsee Ohensaaren koillisosassa.

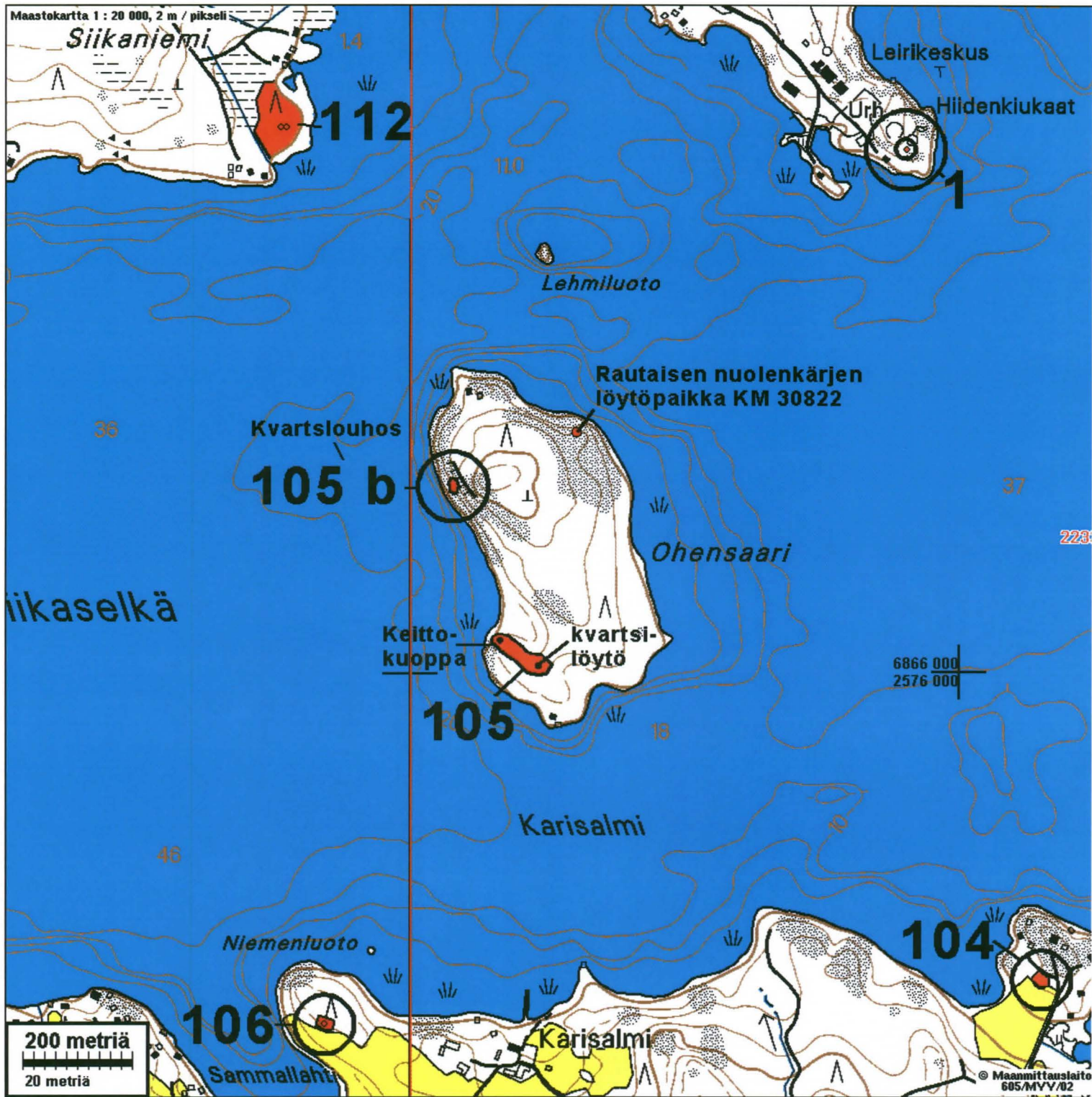
**JÄMSÄ 105 b OHENSAARI 2**

x 6866 342 y 2575 078 (n. +- 5m) z 87

Tutkijat: Sepänmaa T 2005 inventointi

Ohensaaren pohjoisosan länsirannalla on nousevassa rantakalliossa 0,2 x 7 m mittainen yläviistoon kulkeva kvartsisuoni, josta on louhittu kvartseja.

Kartta 1:10 000



**JÄMSÄ 106 KARISALMI-NIEMENKÄRKI**

Rauh.lk: 2

Ajoitus: kiviautinen

Laji: asuinpaikka

Kartta: 2233 10

x: 6865 35      y: 2574 84      z: 87

p: 6865 54      i: 3417 05

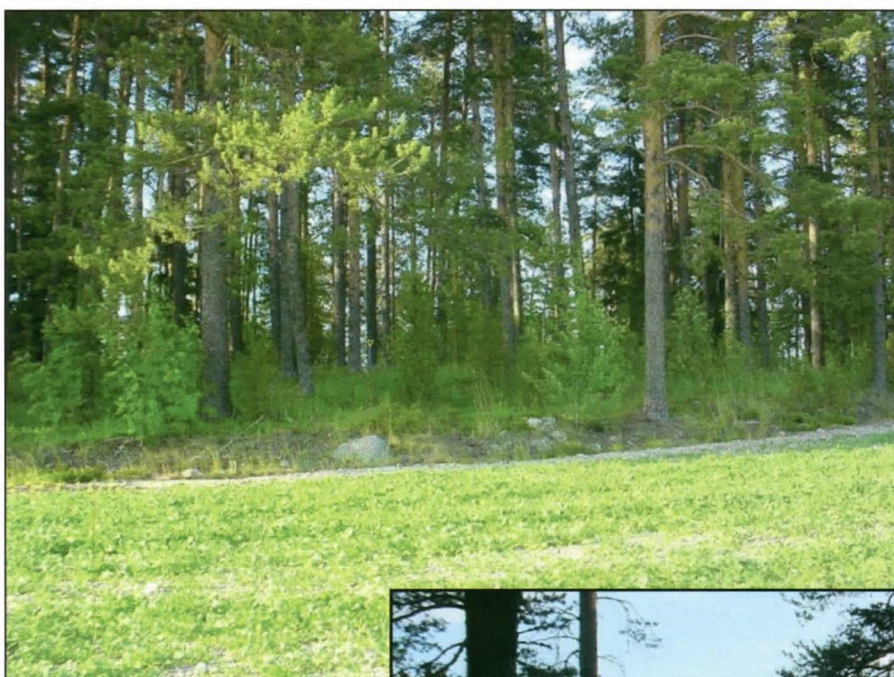
Tutkijat: Poutiainen H 2005 inventointi

Löydöt: KM 35145, 12 kpl, kvartsi-iskoksia, Poutiainen H 2005.

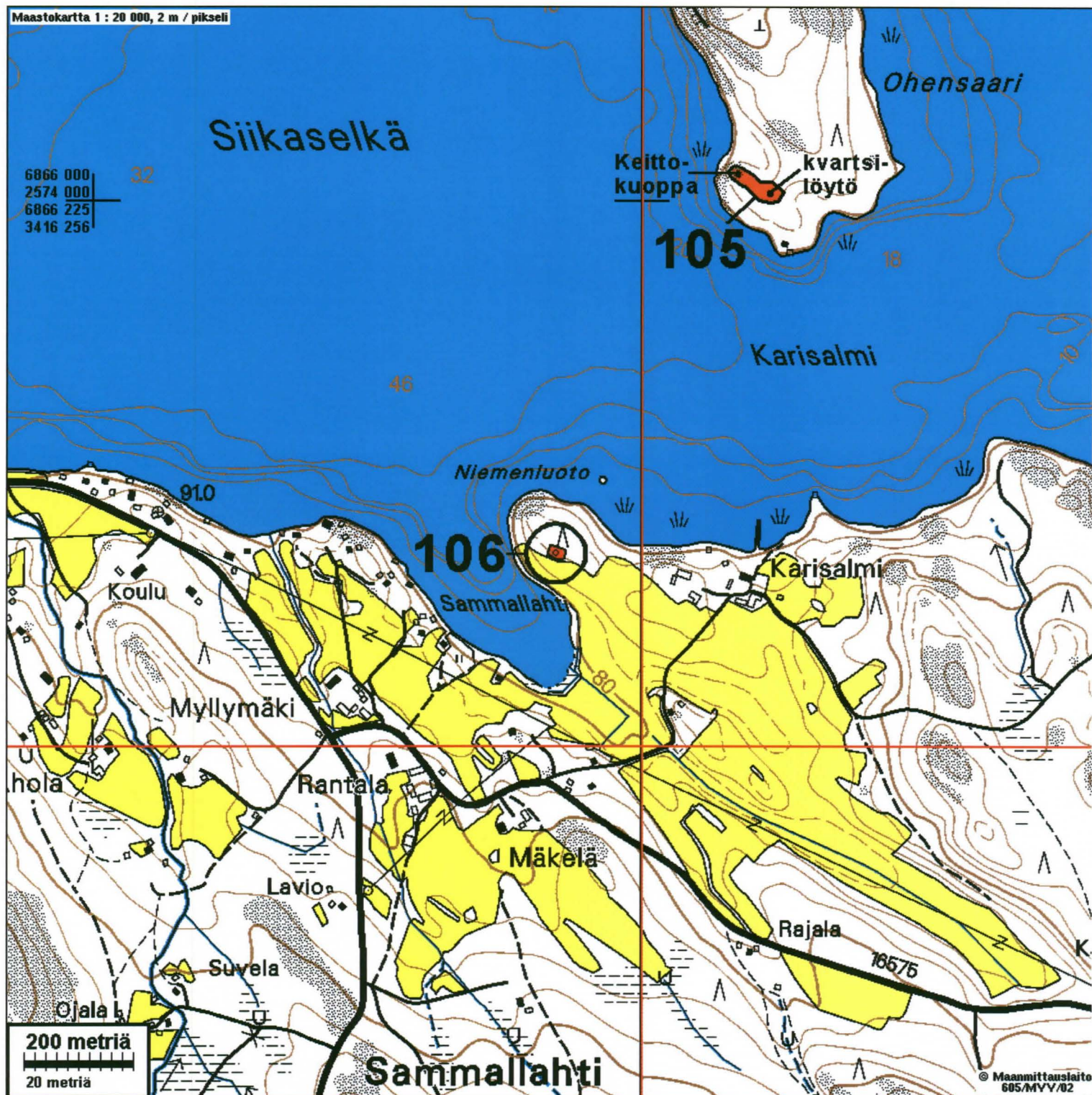
Sijainti: Paikka sijaitsee Jämsän keskustasta 11,9 km itään. Siikaselän etelärannalla, karisalmen länsipuolella olevan Sammallahden pohjoispuolella olevassa niemessä, etelään viettävän peltorinteen laella.

Huomiot: Moreenimaata. Ympäröivää aluetta hieman korkeampi tasanne, jokseenkin kivetön. Löydöt tasanteen keskelle tehdystä koekuopasta joka n. 10 m pellon reunasta. Niemen kärjestä ei löytöjä! Alueen rajausarvio n. 20x20 m topografian perusteella.

Karttaote ed. sivulla

Yllä koilliseen,  
alla lounaaseen

kartta 1:10 000





**JÄMSÄ 107 ROUSIONLAHTI**

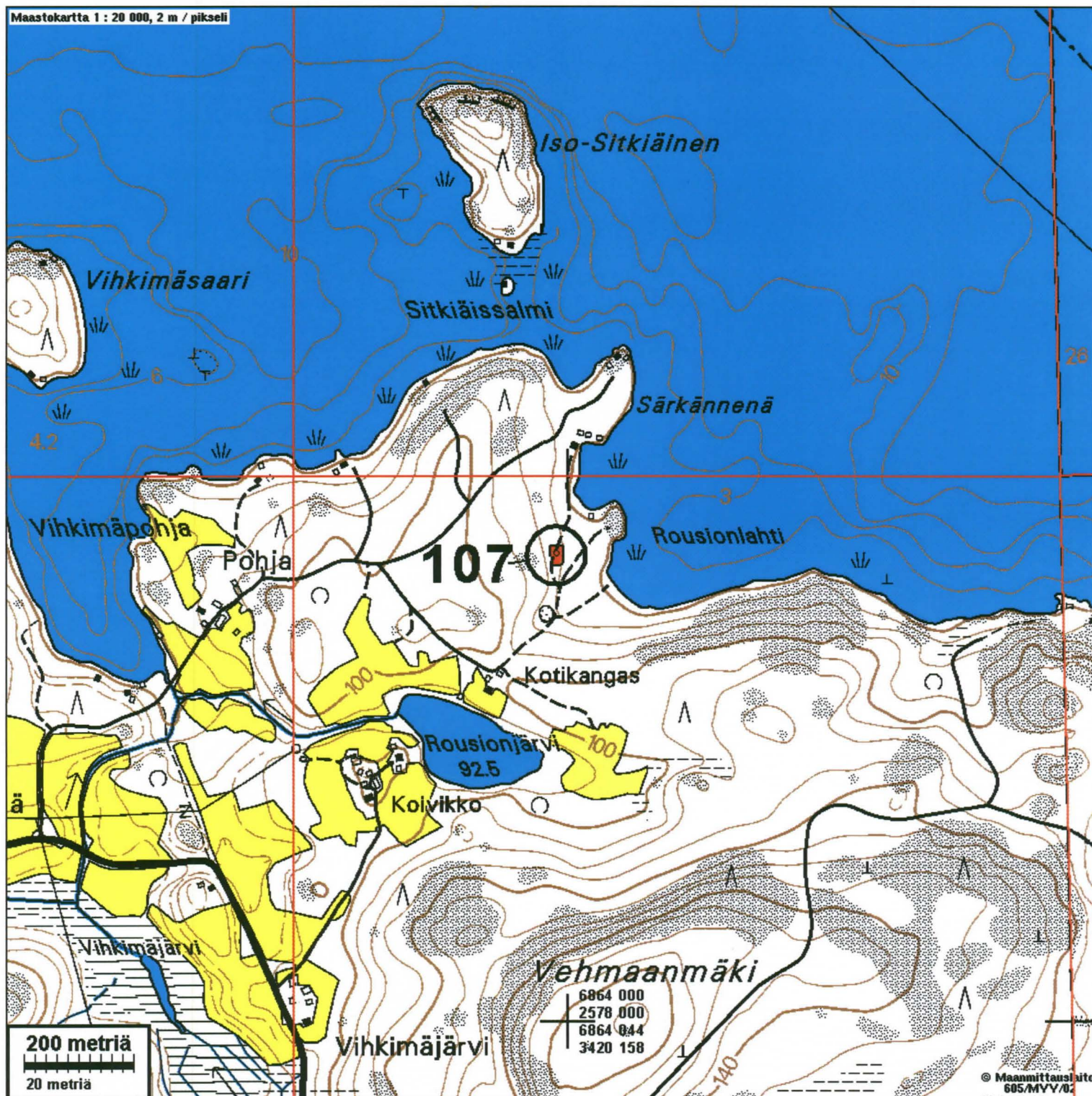
Rauh.lk: 2  
 Ajoitus: kivikautinen  
 Laji: asuinpaikka (?)  
 Kartta: 2233 10  
 x: 6864 85      y: 2577 98      z: 87  
 p: 6864 89      i: 3420 16  
 Tutkijat: Poutiainen H 2005 inventointi  
 Löydöt: KM 35147, 3 kpl, kvartsi-iskoksia, Poutiainen H.  
 Sijainti: Paikka sijaitsee Jämsän keskustasta 14,9 km itään.  
 Huomiot: Paikalla on itään viettävässä rinteessä tasanne. Maaperä on osin sorainen hiekka ja varsin kivinen. Runsaasta koekuopituksesta huolimatta ei enempää löytöjä. Paikka saattaa olla suppea-alainen asuinpaikka.



Yllä itään  
alla länteen



kartta 1:10 000



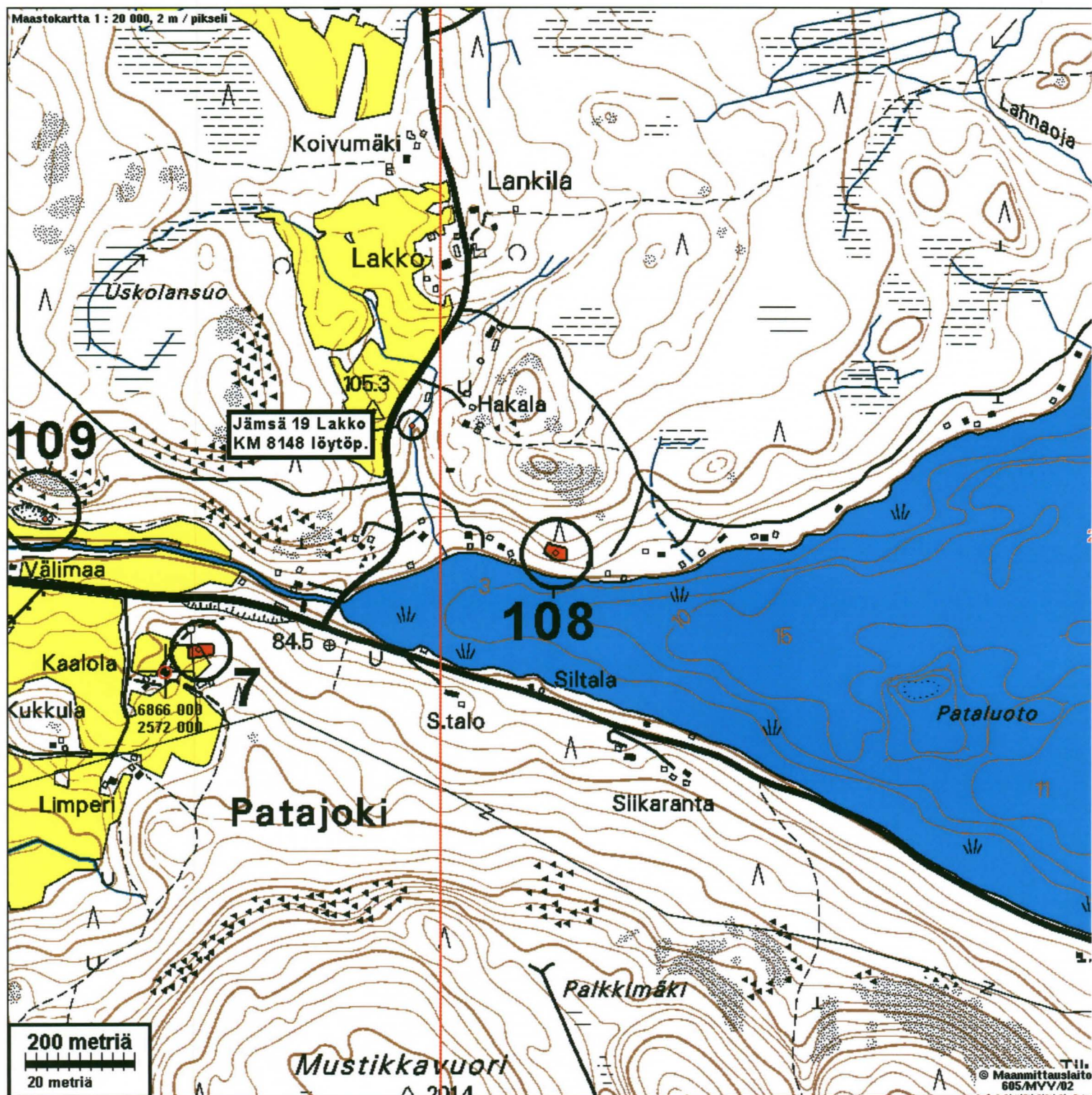
**JÄMSÄ 108 SIIKASELKÄ**

- Rauh.lk: 2  
 Ajoitus: kivikautinen  
 Laji: asuinpaikka  
 Kartta: 2233 10  
 x: 6866 21      y: 2572 71      z: 87  
 p: 6866 50      i: 3414 96
- Tutkijat: Poutiainen H 2005 inventointi  
 Löydöt: KM 35147, 5 kpl, kvartsi-iskoksia, Poutiainen H 2005, koekuopasta.  
 :1, 1 kpl, saviastian paloja, koekuopasta yksi ohutseinäisen, kivimurskasekoitteisen saviastian murunen, jossa ulkopinnassa vaakasuora ja täsmällinen naarmupinta ja sen päällä ohut kampaleima. Vaikuttaa asbestittomalta Luukonsaaren keramiikalta ellei Sarsan keramiikkaa.
- Sijainti: Paikka sijaitsee Jämsän keskustasta 10,1 km itään., Siikaselän pohjukan pohjoisrannalla, Patajoen suusta 400 m itään, n. 35 m rannasta.
- Huomiot: Paikalla on rantaan laskevassa rinteessä tasanne, joka nousee mökkitontilta. Tasanne kapenee lännessä - josta ei löytöjä. Paikan rajaus topografian ja koekuoppien perusteella.  
 Potentiaalista asuinpaikka-aluetta olisi ylemmälläkin tasolla? Maaperä tasanteella hiekkaa tasanteella kun se muualla ympäristössä on hienompaa (hietaa-hiesua). Paikka on ehjä.



paikalta löytynyt saviastian pala

## kartta 1:10 000 Siikaselkä ja Kaalola



**JÄMSÄ 110 SÄRKISALO 2**

Rauh.lk: 2  
 Kylä: ASEME  
 Ajoitus: varhaismetallikautinen  
 Laji: röykkiö  
 Kartta: 2233 10  
           x: 6867 26           y: 2575 56       z: 89  
           p: 6867 41           i: 3417 86  
 Tutkijat: Sepänmaa T 2000 inventointi  
 Huomiot: Särkisalon lounaisosassa, pysäköintipaikan NE-puolella. Halk. n. 6,5 m, kork. n. 50 cm. Ehjä kiviröykkiö.

**JÄMSÄ 111 SÄRKISALO 3**

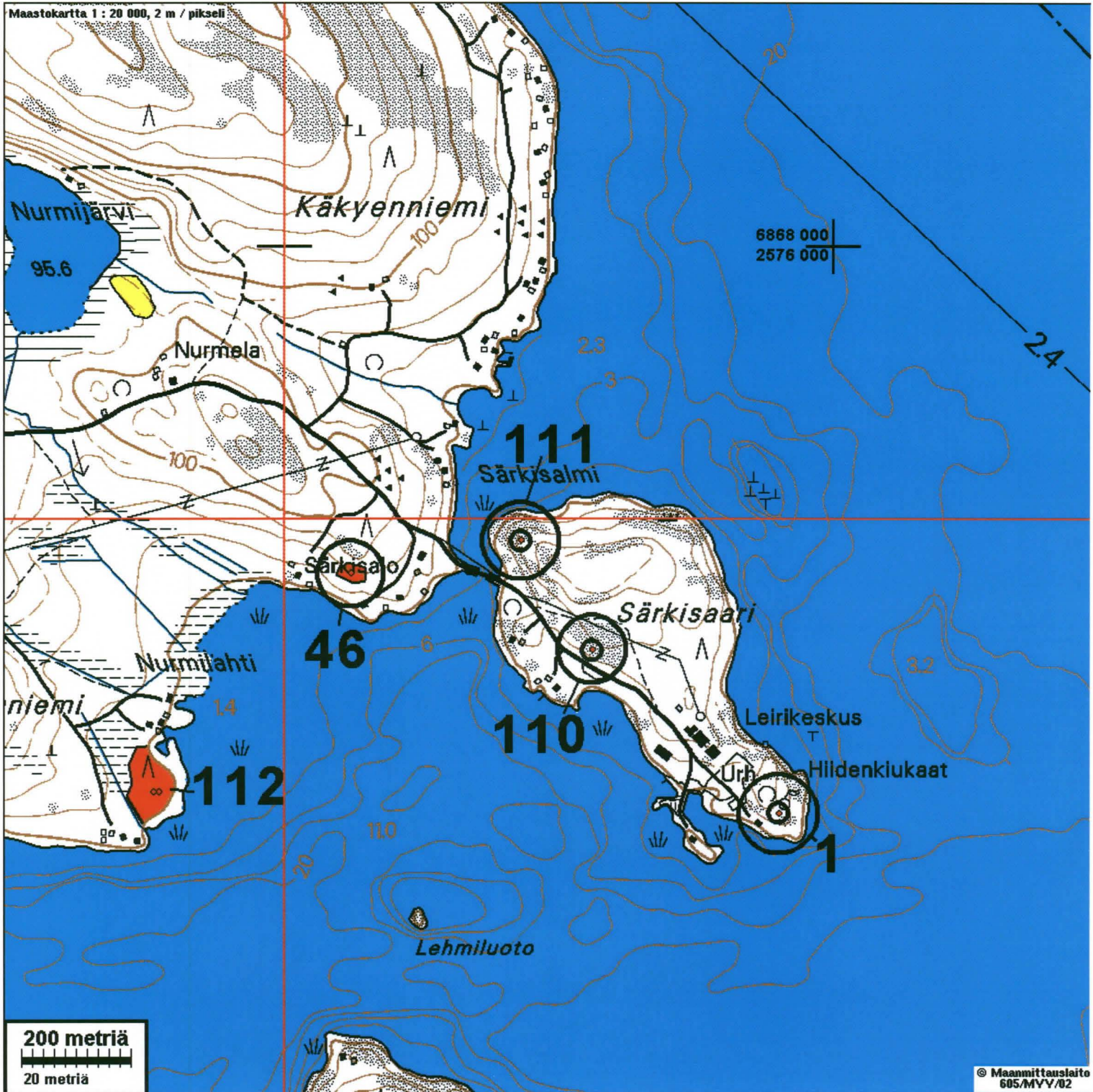
Rauh.lk: 2  
 Kylä: ASEME  
 Ajoitus: varhaismetallikautinen  
 Laji: tunnistamaton: röykkiö  
 Kartta: 2233 10  
           x: 6867 46           y: 2575 43       z: 90  
           p: 6867 61           i: 3417 73  
 Huomiot: Särkisalon luoteiskärjessä. Tuhotun röykkiön pohja. Kalliopohjalla n. 5 x 5 m:n alalla kiviä.

**JÄMSÄ 112 SIIKANIEMI**

Rauh.lk: 2  
 Kylä: ASEME  
 Ajoitus: rautakautinen  
 Laji: asuinpaikka / kalmisto ?  
 Kartta: 2233 10  
           x: 6867 00           y: 2574 77       z: 80  
           p: 6867 19           i: 3417 05  
 Sijainti: Paikka sijaitsee Jämsän keskustasta 12,3 km itään.  
 Huomiot: Pataniemen Siikaniemen itäosassa. Paikalta on eri yhteyksissä löydetty useita tulusrautoja veitsiä nuolenkärkiä ym. Paikan rajaus löytöjen perusteella. Paikan funktio on epäselvä. Onko kyseessä asuin- vaiko leiripaikka tai kalmisto?

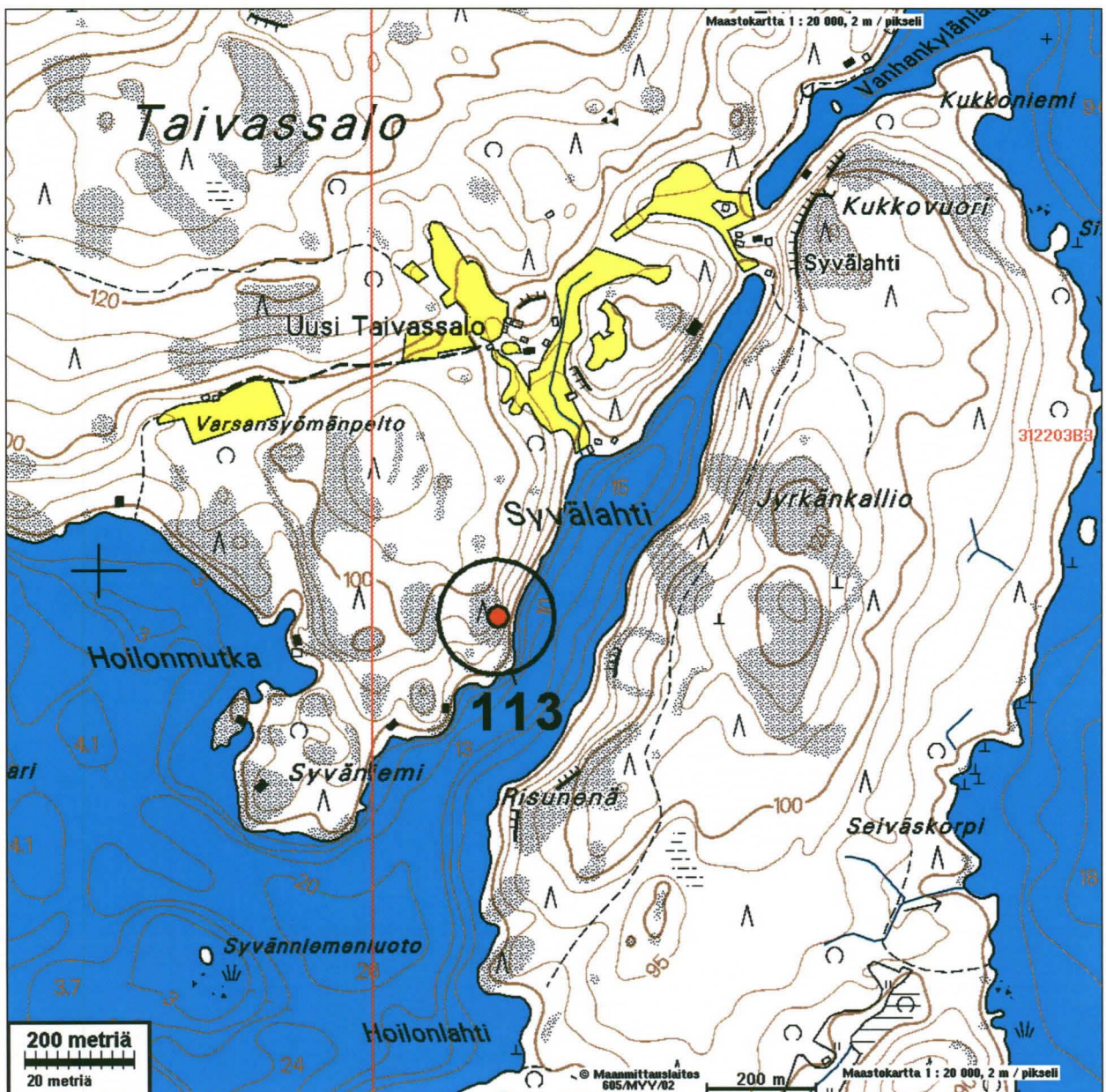
Karttaote seur. sivulla.

kartta 1:10 000, paikat 46, 110-112



**JÄMSÄ 113 TAIVASSALO-SYVÄLAHTI**

- Ajoitus: ajoittamaton  
 Laji: tunnistamaton: kivirakenne  
 Kartta: 3122 03  
 x: 6855 91 y: 3422 73 z: 90 (6855 97, 2580 95)  
 Tutkijat: Sepänmaa T 2005 inventointi  
 Sijainti: Paikka sijaitsee Jämsän keskustasta 18,9 km itään, Taivassalon saaren kaakkoisrannalla, Syvälahden itärannalla kalliorinteessä.  
 Huomiot: Paikalla on järveen laskevassa jyrkässä kalliorinteessä, melko ylhäällä, n. 6 m pitkä osin sammalpeitteinen kivilatomus, eräänlainen seinämä, korkeudeltaan n. 70 cm. Puolet latomuksesta on sortunut. Latomus koostuu kauniisti asetelluista liuskekivistä, Latomus on rannan suuntainen. Sen vieressä on lohkareluola jossa on myös kivirakennetta.

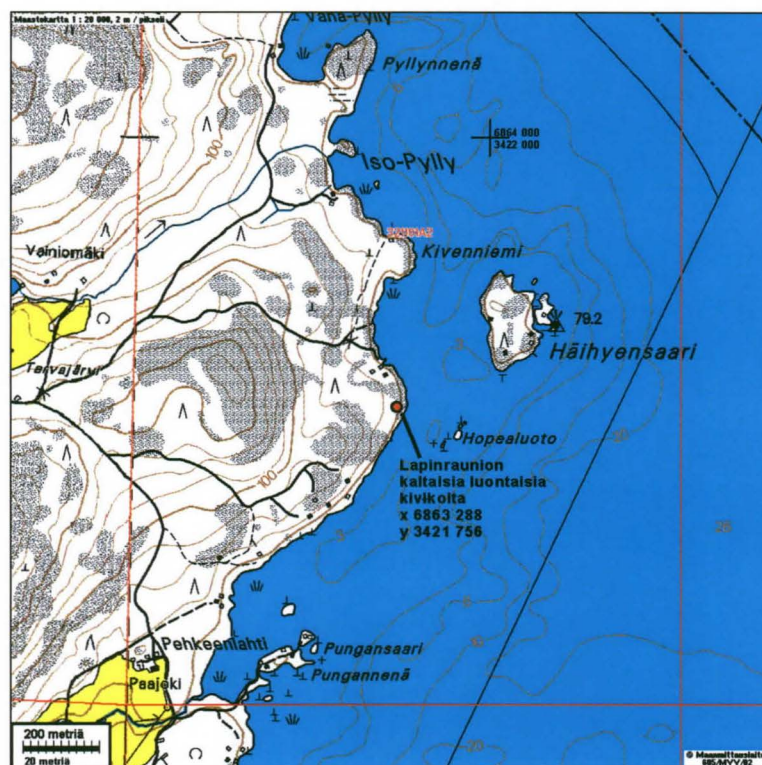


## Muita havaintoja

### Lapinraunion kaltainen ilmeisesti luontainen kivikko

Paajoen pohjoispuolella, Hopealuotoa vastapäätä on laakealla rantakalliolla, 2-3 m korkeudella vedenpinnasta pari kivikkoa, jotka muistuttavat hieman lapinraunioita. Kivet ovat hieman liian suurikokoisia lapinraunion kiviksi ja kivikot ovat laakeita, jään kallion painanteisiin kasaamia.

Kartta 3211 01, x 6863 288, 3421 756





### Säviänniemen kivikko

Säviänniemessä, kohdalla mihin maastokartassa on erheellisesti merkitty lapinraunio, on luontaista jään kasaamaa kivikkoa. Kartoittaja lienee erehtynyt kivikosta. Oikea lapinraunio (paikka nro 8, kartta sivulla 24) on tästä luontaisesta kivikosta n. 120 m pohjoiseen.



### Karisalmen vanha kylä

Vaherinniemen pohjoisrannalla, Siikaselän etelärannalla on ollut Karisalmen vanha kylätontti (jo 1500-luvun lopulta). Alueella ei havaittu mitään muinaisjäännökseksi kelpaavaa jäännettä tai vanhaa talonpaikkaa. Kylä (talo) lienee nykyisen asutuksen alla tai lomassa.

Ks. kartta sivulla 31