



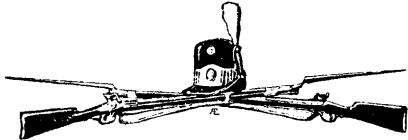
MUSEIVERKET

Österbottens museum



Riksantikvarieämbetet

Avdelningen för arkeologiska undersökningar



Oravais historiska förening r.f.

DOKUMENTATION AV ARKEOLOGISK
PROVUNDERSÖKNING 2007 OCH 2008

Slaget i Oravais 1808

- *"när självaste segern blev ett nederlag"*

Johan Ludvig Runeberg

Västar Finlands län, Oravais
Landskapsarkeolog Pentti Rislä
Sammanställare Göran Backman

Oravais historiska förening r.f.

Furirsbostället

Slagfältsvägen 139

66 800 Oravais

Tel. 06-3850 714

0500-132 096

www.oravais.fi/ohif

Kartor ur allmänt kartmaterial, Lantmäteriverket, Riksantikvarieämbetet, Krigsarkivet.

Innehåll

Inledning	4
Undersökningens förutsättningar	4
Metod	6
Resultat	6
Kommunikationsinsatser	7
Utvärdering	8
Kartor, bilder och figurer	11
Bilder på fynd	18
Tabellförtäckning 2007.....	28
2008.....	36
Tidningsurklipp.....	42

Inledning

8 -12.10 2007 och 29.9 – 3.10 2008 genomfördes arkeologiska undersökningar av platsen för slagfältet i Oravais den 14 september 1808. Undersökningen utfördes av Riksantikvarieämbetets slagfältsteam från Lund i Sverige, landskapsarkeolog Pentti Rislä och Oravais historiska förening. Landskapsarkeolog Rislä fungerade som ansvarig ledare för undersökningen och slagfältsteamet från RAÄ som sakkunniga i slagfältsarkeologi medan Oravais historiska förening handhade kunskapen om slaget i Oravais.

Tillstånd för undersökningen lämnades av Museiverkets arkeologiska avdelning 5.6.2007 (DNR 196/304/2007) avdelningsföreståndare Leena Söyrinki-Harmo.

Fältarbetet bekostades av Svenska kulturfonden och Oravais historiska förening.

Syftet med projektet är att undersöka de platser var striderna antas ha ägt rum. Målet är att utifrån arkeologiska resultat och metoder belysa händelseförloppet under striden, samt att problematisera de skriftliga sammanställningarna av slaget. Den aktuella undersökningen hade främst rekognoscerande syfte, varför följande frågor formulerades:

- I vilken grad hade föremålen från valplatsen bevarats i marken?
- Vad och hur mycket fynd härrör sig från slaget?
- Var finns massgravarna?
- Hur förhåller sig en arkeologiskt baserad rekonstruktion av händelseförloppet till de historiska källorna?

Undersökningens förutsättningar

Förutsättningarna för undersökningen är naturligtvis att strider stod på den utvalda platsen 14 september 1808. Platsen är känd genom många skriftliga källor, däribland J L Runebergs "Fänrik Ståls sägner" och forskning, samt traditioner. Man har inte tidigare studerat området arkeologiskt. Den lokala föreningen vet dock att det under en lång tidsperiod "plockats bort", försnillats föremål som härrör sig till slaget. Sådana föremål är muskötkulor, druvhagel, kanonkulor, gevärskulor, handvapen mm. Detta är naturligtvis mycket illa iom att vi inte kan bilda oss någon uppfattning om dess kvantitet och placering och därmed kan vi ej heller dra värdefulla slutsatser utgående från dessa fynd.

Slaget i Oravais hade en mycket avgörande betydelse för utgången av hela 1808-09 års krig;

- i Oravais fanns vid tillfället både de ryska och svensk/finska huvudstyrkorna, ca 13.000 man sammanlagt
 - de finska avdelningarna hade till drabbningen återigen fått förstärkning från den västra rikshalvan
 - de svensk/finska trupperna hade ett fördelaktigare läge i terrängen
 - striderna varade i 15 timmar, från morgonmörker till kvällsmörker
 - sammanlagt förlorade båda sidorna ca 10 % av manskapet i stupade och sårade
 - till följd av förlusten i Oravais drog man sig tillbaka till Torneå trakten utan större strider härefter – man ansåg striden ”omöjlig”.
- Både utgående från ögonvittnes skildringar, litteraturen och nu även de arkeologiska fynden kan vi dra slutsatsen att striderna var mycket häftiga.

Slagfältet bestod då som nu av uppodlad ängsmark med en bäck *Fjärdsbäcken* som delar fältet och mynnar ut i fjärden, som ligger norr om fältet. På grund av landhöjningen har dock kustlinjen förskjutits norrut med upptill 300 meter under dessa 200 år. På vardera sidorna om fältet fanns blandskog. På den östra sidan, där de svensk/finska trupperna stod, finns en höjd där idag monumentet står. Norr om monumentet går den gamla vägen, som fortfarande idag har samma sträckning, ner för höjden, ut på fältet och över bron tills man kommer till den södra sidans blandskog. Förpoststriderna inleddes på morgonen ca 1,5 km väster om monumentet intill ett träsk *Lillträsket* och vid den bro som idag bär namnet *Wilhelm von Schwerins bro*. I skogsområdena är terrängen en aning kuperad, medan fältet är helt platt. Själva stridsområdet är så gott som obebyggt fransätt två mindre farmer och tre egnahemshus. Detta medför att såväl fältet som skogsområdena är ypperliga platser för arkeologiska undersökningar. En högspänningsledning och en elledning har delvis dragits över slagfältet, dessa vållade dock vid detta tillfälle inga större bekymmer för undersökningarna.

Projektets förarbete var så gott som klart tack vare den information den lokala föreningen kunde tillhandahålla slagfältsteamet. Omfattande arkivstudier har föreningen gjort under ett tiotal år både vad gäller vapen, ammunition, uniformsdetaljer och persedlar mm samt fältstudier och införskaffad information av lokalbefolkningen. Tidigare fynd från slagfältet kunde beskådas bl.a. i kommungården och vid Furirsbostället i Oravais. Med denna bakgrund var det lätt att sätta igång med de arkeologiska utgrävningarna på de för tillfället intressantaste platserna.

Slagfältsteamet bestod 2007 av Bo Knarrström (administrativ projektledare), Håkan Svensson (detekterings ansvarig) och Lars Winroth (dokumentationsansvarig och handhade GPS-inmätningarna) och 2008 av Bo Knarrström (dito), Annika Knarrström (detekterings ansvarig), Kennet Stark (handhade GPS-inmätningar) och Xavier Rubio (Barcelonas arkeologiska institutuion). Teamen utgjordes av personal med dokumenterad och omfattande erfarenhet av denna typ av undersökningar, dessutom arbetade de mycket systematiskt och effektivt. Oravais historiska förenings ordförande Göran Backman (ansvarig för utgrävningarna på lokal nivå) hade skött om alla kontakter till alla berörda markägare och förberedelserna för utgrävningarna och de praktiska arrangemangen inför, under och

efter utgrävningarna. Föreningen kunde tillhandahålla teamet med den så viktiga lokalkännedomen och detaljerad kunskap om striderna och dess förlopp. Den tekniska utrustning som teamet använde var utprovad och kalibrerad för att maximera utfallen. Arbetet bedrevs under Riksantikvarieämbetets och museiverkets normer och kvalitetssäkring och arbetsmiljökontroll. Undersökningen gjordes under en lämplig tid på året, i relativt torrt väder och innan åkrarna blev plogade. Det var mycket lätt att såväl utföra utgrävningarna som att återställa spår efter dem.

Metoder

Undersökningen genomfördes enligt de metoder som slagfältsteamet utvecklat i samband med tidigare forskningsundersökningarna vid bl.a. Landskrona (1677) och Borst (1644) i Skåne, samt Mästerby (1361) på Gotland.

Fältarbetet bedrevs med hjälp av metalldetektorer av typerna Whites DFX och XLT samt Minelab Explorer II. Detektorerna är programmerbara och vid arbetet användes program särskilt framtagna för arkeologi. Programmen kännetecknas av minimal diskriminering (selektering av metall) och högt uppdragen känslighet. I begränsad utsträckning användes även andra detektorer. Utrustningen kompletterades med handhållna Pinpointers, vilket gör det möjligt att exakt lokalisera metallföremål på utvald plats. Söksområden och fynd mättes in med GPS. Inmatningarna fördes kontinuerligt över till fältdator och objekten registrerades i programmet Intrasis. Fynden prickades in på lantmäteriverkets kartor som i sin tur kopplades till tidsenliga (1808) generalstabskartor från slaget. På detta sätt kunde vi jämföra truppernas placeringar och skjutriktningar med fyndens antal på ett visst område. Vidare dokumenterades undersökningen genom digitalfotografering och fältdagbok.

I terrängen märktes söksområden ut med käppar, på basis av frågeställningar, terrängobservationer samt tidigare upparbetad information om stridsplatsen. Sökrutorna valdes på platser där den lokala föreningen trodde att hårda strider hade utkämpats, vilket resulterade i ett stort antal fynd. Om detta var en tillfällighet återstår att se vid nästa utgrävning. I så gott som varje sökruta hittades föremål som inte härrörde till striderna, detta omhändertogs och för avfallsdeponering. Alla grävda gropar fylldes noggrant igen, indikationer på större djup än 0,25 meter undersöktes inte, för att minimera ingreppen i den känsliga miljön.

Resultat

Undersökningsområdet innefattar cirka 3,26 ha (2007) och ca 3 ha (2008), vilket uppskattningsvis utgör omkring 4 % av det totala slagfältet. Arbetet inleddes vid Schweins bro där terrängen är svår att gå i med metalldetektor i om den täta slyskog som finns där idag. Fynden blev få och vi drog till öppnare och mera lättillgängligare områden. Ute på det så kallade slagfältet utmättes tolv söksområden. På alla områden hittades väldigt mycket fynd. Dessa områden kunde

genomsökas med största noggrannhet tack vare att marken var så bra att gå på. Den tätaste frekvensen fynd kunde vi finna i områden nedanför minnesstoden och runt bron ute på fälet.

Alla fynd träffades på ett djup av 0,1 -0,25 meter. Följande föremål hittades under vecka 41/ 2007:

Kulor

- 219 muskötkulor, varav 53 st. med anslagsskador
- 69 druvhagel av varierande storlek
- 21 kartesser eller mindre druvhagel
- 4 små kulor, möjligen pistolkulor
- 9 st. 6 punds kanonkulssplitter

Övrigt

- 1 st. flintlås
- 1 st. beslag till flintlås
- 1 st. mässings dekoration med bäverbild
- 2 st. droppskor till värja eller huggare
- 1 st. metallbeslag till läderrem
- 1 mynt från 1805
- 10 st. knappar med varierande dekorationer
- 2 st. nålformade verktyg?
- ett antal delar av hästskor och andra oidentifierade föremål

Totalt registrerades 402 föremål relaterade direkt till stridsaktion eller till personlig utrustning samt till byggnation eller dyl.

Under vecka 40/ 2008 hittades följande föremål:

Kulor

- 158 muskötkulor, varav 95 st. med anslagsskador
- 179 druvhagel av varierande storlek
- 2 st 12" kartesser
- 2 st små kulor, möjligen pistolkulor
- 3 st. 6 punds kanonkulssplitter

Övrigt

- 3 st speglar till druvhagelspatron
- 1 st ring
- 6 st knappar med varierande dekorationer
- 3 st bältessöljor
- 2 st mynt ej från salget
- 1 st armborstpil
- ett antal delar av hästskor och andra oidentifierade föremål

Totalt registrerades 375 föremål relaterade direkt till stridsaktion eller till personlig utrustning samt till byggnation eller dyl.

Kommunikationsinsatser

Under fältveckan hölls ett pressinfo där ett flertal tidningar, radio och TV fanns på plats. Ett antal återkom för att kunna redogöra för resultatet under veckans gång och för att de ansåg projektet så pass intressant själva.

Slagfältsteamet höll föredrag för intresserade under veckan i slagfältsarkeologi och för att delge resultat från veckans undersökningar. Under undersökningsveckan deltog ett 15 tal privat personer främst den lokala föreningens medlemmar och många var de som kom och tittade. En av höjdpunkterna under veckorna var när klasser från Centrumskolan i Oravais besökte och deltog i undersökningarna. De fick information om krigshändelserna på platsen och varje elev instruerades i hur man skall använda en metalldetektor. Eleverna hittade väldigt mycket fynd. Men efter att deras skoldag slutade gick teamet genom området igen för att säkerställa sig om att eleverna inte missat något. Till teamet stora förvåning hittade de inget. Eleverna hade gjort ett godkänt arbete! Både före undersökningarna, som under och speciellt efter har intresset för vad vi hittade och själva idén att göra denna undersökning väckt stort intresse bland skolans elever.

Utvärdering

Redan efter två timmar arbete kunde slagfältsteamet konstatera att detta är hittills den fyndrikaste platsen de hittills fått undersöka. Resultatet av undersökningarna överraskade förväntningarna, främst i fråga om antalet fynd och dess kvalitet efter 200 år i odlad mark. Fyndens antal, bevarandegraden och representativiteten var de variabler som var av stort värde för undersökningen. Fyndresultatet förvånade oss alla också med tanke på den "plundring" av slagfältet som tidigare förekommit. Men vi kan konstatera att den utrustning som nu användes gav ett mera heltäckande resultat än det "plundrarnas" utrustning gav. Dock är ju plundringen på historiska platser och av föremål något som vi inte har någon kontroll på, hur mycket har förts bort, hittats här tidigare och fram för allt var. Vi valde de områden som varje amatörarkeolog skulle välja först, med andra ord vi borde inte ha hittat så mycket ifall amatörarkeologerna har gjort ett bra jobb. Visserligen gjordes undersökningarna i största delen i lättillgänglig terräng och få nutida föremål och byggnader störde sökområdena, men allt jordbruk och bekämpningsmedel, gödning, plundring mm kunde ha gett ett annat resultat.

Förutsättningarna för att arbeta vidare enligt den här aktuella metoden – skonsam och effektiv – måste anses som mycket god. GPS utrustningen och det program som användes gav en mycket bra dokumentationsmässig och vetenskapligt systematisk hållbar presentation av fynden och dess placering. Inalles har vi registrerat totalt under dessa två veckor 777 fynd. Presentationsformen kommer att vara till stor hjälp i fortsatta undersökningar och vidare analyser av

materialet för förloppen på stridsplatserna. De undersökningsplatser som denna gång valdes var historiskt sätt kända aktiva krigsplatser, vilket kunde bekräftas utgående från de talrika fyndens antal. Fjärdsbäckens brofäste och åkern nedanför minnesstoden är i historien omtalade platser och viktiga ur stridens synvinkel, dessa platser valdes och gav resultat som vittnade om livliga strider. De övriga sökytorna som också finns på slagfältet och i närheten av de tidigare nämnda gav samma resultat, livliga strider med mycket muskötkulor, druvhagel och kulsplitter, samt delar av uniformer och övriga persedlar. Genom att studera fyndens spridning och koppla dessa till kartanalyser kunde man bl.a. få underlag för trupplaceringar, kanoners skjutriktningar och övriga detaljerade nyanseringar av situationen på slagfältet.

De hypoteser som vi tidigare ställde kan till största delen understrykas, men samtidigt infinner sig naturligtvis ett antal nya och intressanta frågeställningar. Redan det resultat som ligger för handen bör analyseras noga, i det finns ett antal speciella observationer och flera låter dyka upp. Här följer några frågor; -Varför är ett stort antal av muskötkulorna lite tyngre än andra? Är det blyet? – Varför är vissa kulor nästan svarta medan andra blykulor är vita? Vilka är ryska, finska eller svenska?

- Några har gjutmärken, andra inga. Till vilka uniformer hör vilka knappar? Är det vid närstriderna som knapparna ”flyger”? Ifall man kopplar frågeställningarna till kartorna och fyndplatserna för föremålen kan man kanske finna ett mönster. Detta är ännu ogjort och mycket annat. Fortsatta analyser av resultatet samt koppling till terrängmodeller och annat källmaterial kan ge en mera detaljerad bild av händelseförloppet och ett slagfälts anatomi.

Här följer några tankar kring fynden (se bilderna nedan):

- det fanns två jägarkulor, samma dimension på båda. (fyndbild 5)
- många intressanta knappar med flera olika dekorationer (fyndbild 5,6,7,13)
- bävern, vilket regemente hade detta emblem? (fyndbild 8)
- många kulor som ej är deformerade (inte träffat?!), jämfört med de som har anslagsskador (fyndbild 3)
- olika blymaterial i kulorna, man kunde kanske ta reda på var de (svarta) blykulorna skjutits eller de som har gjutmärken. Mao vilka regementen hade vilka gjutformar och material. (fyndbild 3,4)
- alla druvhagel var av samma storlek 30 mm och ca 90 gr, kartesserna var också av samma storlek (fyndbild 1)
- alla kanonsplitter hörde till 6'' kanonerna (fyndbild 2)
- små kulorna var alla 4 gr och 10 mm, härrörde sig möjligen från officers pistoler vid närstrid (fyndbild 4)
- doppskorna var intressanta, dessutom tror jag att en av dem var ett slut på någon läderrem där metalldelen hade formen av en heraldisk sköld (fyndbild 9)
- man kunde möjligen få reda på om flintlåset var ett ryskt eller svensk utgående från mätten och formen. Dessutom hittades metallstycket till ett annat lås, bakstycke som fungerar som ”brickor” till genomgångsskruvarna. Liknar Brown Bess muskötens del. Det skulle

bevisa att Brown Bess var på plats 14 sept. vilket vi i vårt traditionsregemente undrat över i.o.m. att vi har dessa muskötter.
(fyndbild 13,14)

Samarbetet mellan slagfältsteamet och den lokala föreningen har under hela perioden fungerat mycket bra. Den erfarenhet som teamet har av liknande fyndplatser, kunde belysa resultaten från denna plats med nya infallsvinklar. Medan föreningens lokalkännedom och den historiska källkunskapen om slaget hjälpte mycket vid lokaliseringen av lämningarna.

De här undersökningarna har naturligtvis en rekognoserande funktion. Tack vare undersökningarna vet vi att det är möjligt att hitta föremål och stridplatser, samt belysa händelserna. Mycket återstår för att kunna belysa stridsförloppet och för att kunna problematisera de skriftliga källorna. Här följer ett antal frågeställningar:

- Hur långt sträckte sig slagfältet i sin helhet?
- Finns det flera platser som vittnar om häftiga strider?
- Vilka vapenslag, utom den efterlämnade ammunitionen som redan hittats, fanns på plats?
- Fanns de svenska linjeskeppen på plats och användes de i striden? Här är de svenska och ryska källorna oense.
- Var finns de stupade?

Slutligen vill vi från föreningens sida tacka museiverket, arkeologteamet för den möjlighet de gav oss i om dessa undersökningar. Vi kan konstatera att vi kanske är lite sent ute på grund av att området under tidigare år genomsökts och värdefull information har således försvunnit.

Oravais slagfält är ett ypperligt område att göra en undersökning som denna på grund av dess tillgänglighet, inga byggnader eller andra miljöingrepp har i någon större utsträckning förändrat slagfältet. Oravais slagfält är hittills ett av de ända fälten i Finland som undersökts på detta sätt, vilket vi tror kommer att efter detta att ske mera systematiskt.

Oravais historiska förening önskar en fortsättning av liknande form och därtill kanske en utveckling i form av en miljöarkeologisk undersökning. Detta för att få en förklaring till det som skedde den 14 september 1808 på slagfältet i Oravais.



bild 1

Metalldetektorer av typerna Whites DFX och XLT samt Minelab Explorer II, samt pinpointers. Håkan Svensson (RAÄ) har programmerat metalldetektorerna.



bild 2

Under en vecka hittades över 400 fynd som kan relateras till slaget i Oravais. Det var hittills den rikaste fyndplatsen som slagfältsarkeologerna undersökt. Bo Knarrstöm från RAÄ i Lund ledde undersökningen i Oravais.



bild 3

Österbottens museums arkeolog Pentti Risla fungerade som ansvarig ledare för undersökningen. Här har han hittade en raritet, ett flintlås från slaget i Oravais.



bild 4

Centrumskolans årskurs 5 och 6 i Oravais deltog i undersökningen.



bild 5

Lars Winroth lär eleverna detektering.



bild 6

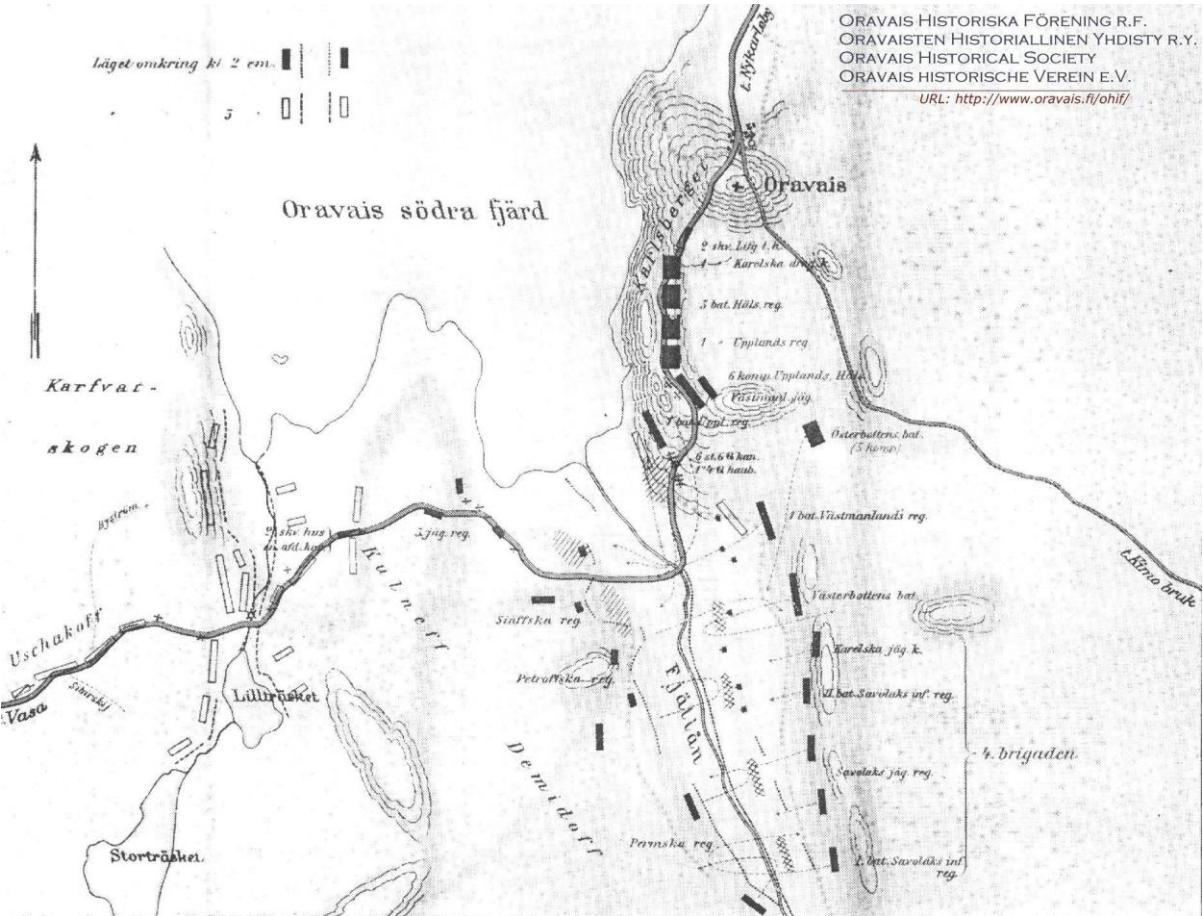
Eleverna lyckades mycket bra med undersökandet. Slagfältsteamet Trodde inte riktigt att eleverna skulle klara av att hitta alla fynd i sökrutan, Så de gjorde en extra genomsökning efter att eleverna lämnat området. Men de hittade inget!



bild 7

Rasmus Nygård var en av de ivrigaste, han var med alla dagar under undersökningsveckan.

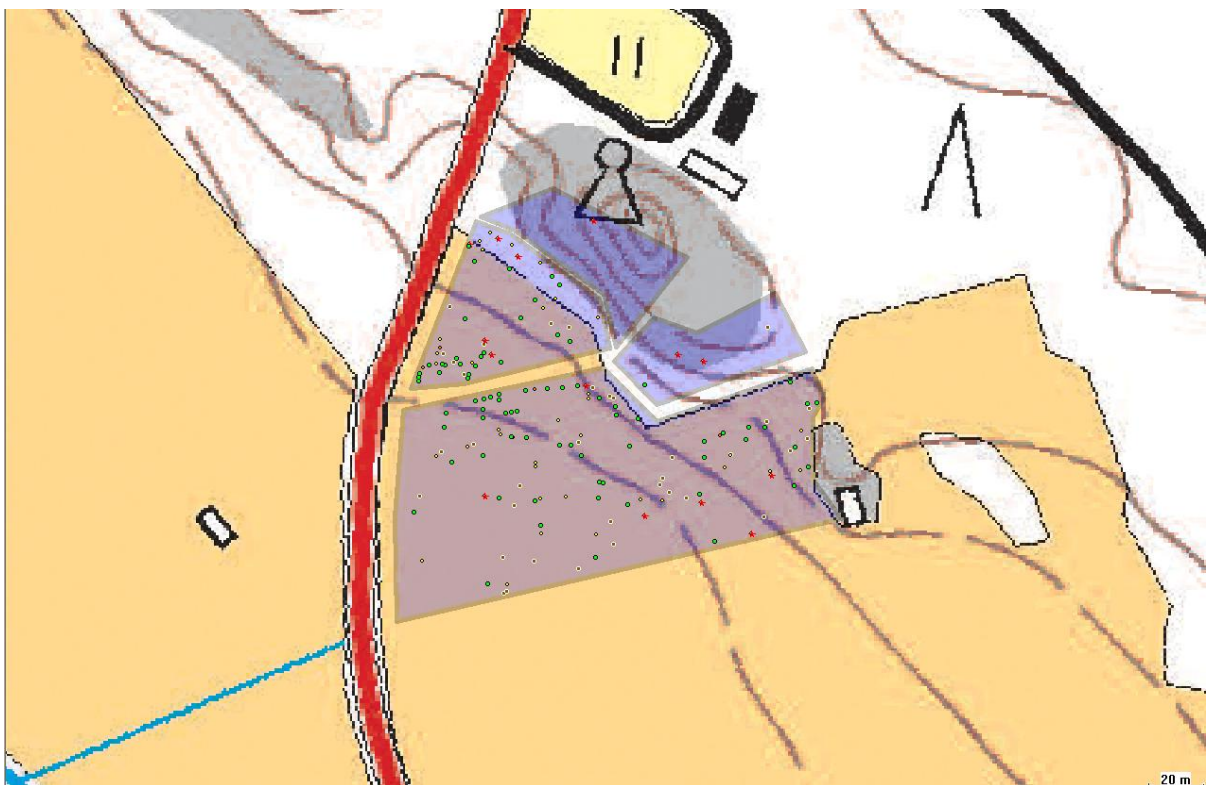
Situationen kl. 14 och 17 den 14 september 1808





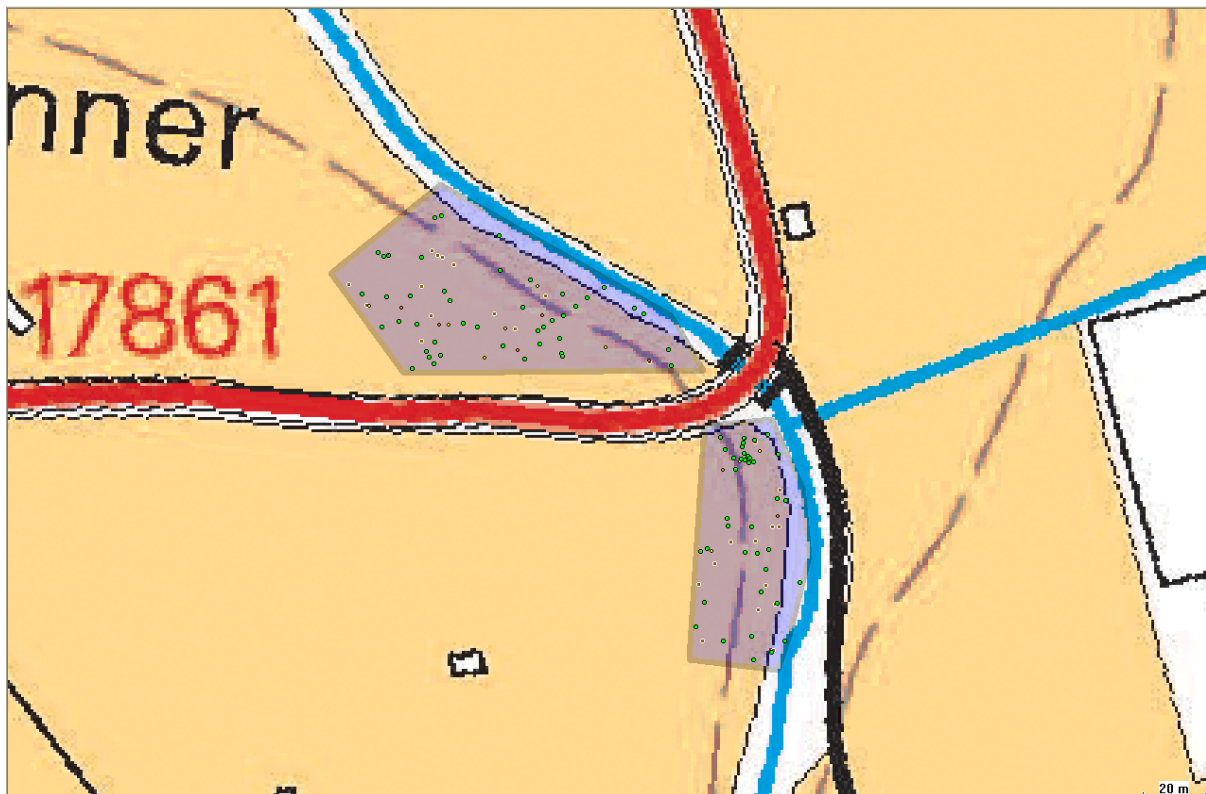
karta 1

Följande områden (3,24 ha) undersöktes hösten -07



karta 2

På området söder om minnestod hittades 78 st. musköt kulor (gröna), 35 st. druvhagel (vita cirklar), 14 st. kulsplitter (röda stjärnor), 4 st. knappar (små röda), och 35 st. övriga fynd (gula). Området har varit mycket aktivt, med bl.a. intensiv artilleriefeld från västra sidan av slagfältet, perfekt avstånd för ryska 6 pounds kanoner.



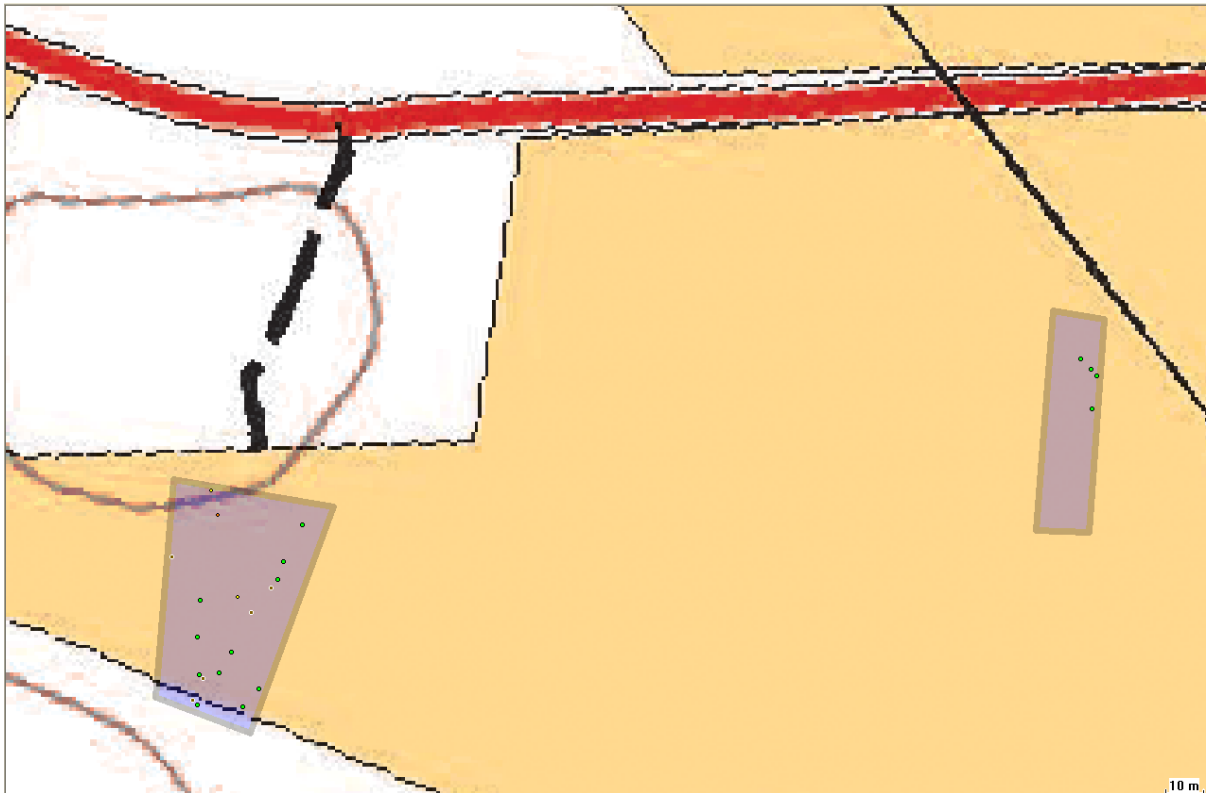
Karta 3

Brohuvud var ett av de viktigaste områdena på slagfältet, vilket också syns på fyndresultatet. 81 st. muskötakulor (gröna), 26 st. druvhagel (vita cirklar), 7 st. knappar (små röda) och 9 st. örviga fynd (gula), här hittades bl.a. "bävren" och droppskor från värjor. Inget kulsplitter tyda på att trupperna stod för nära varandra och uppenbar risk fanns för att skjuta sina egna män i ryggen.



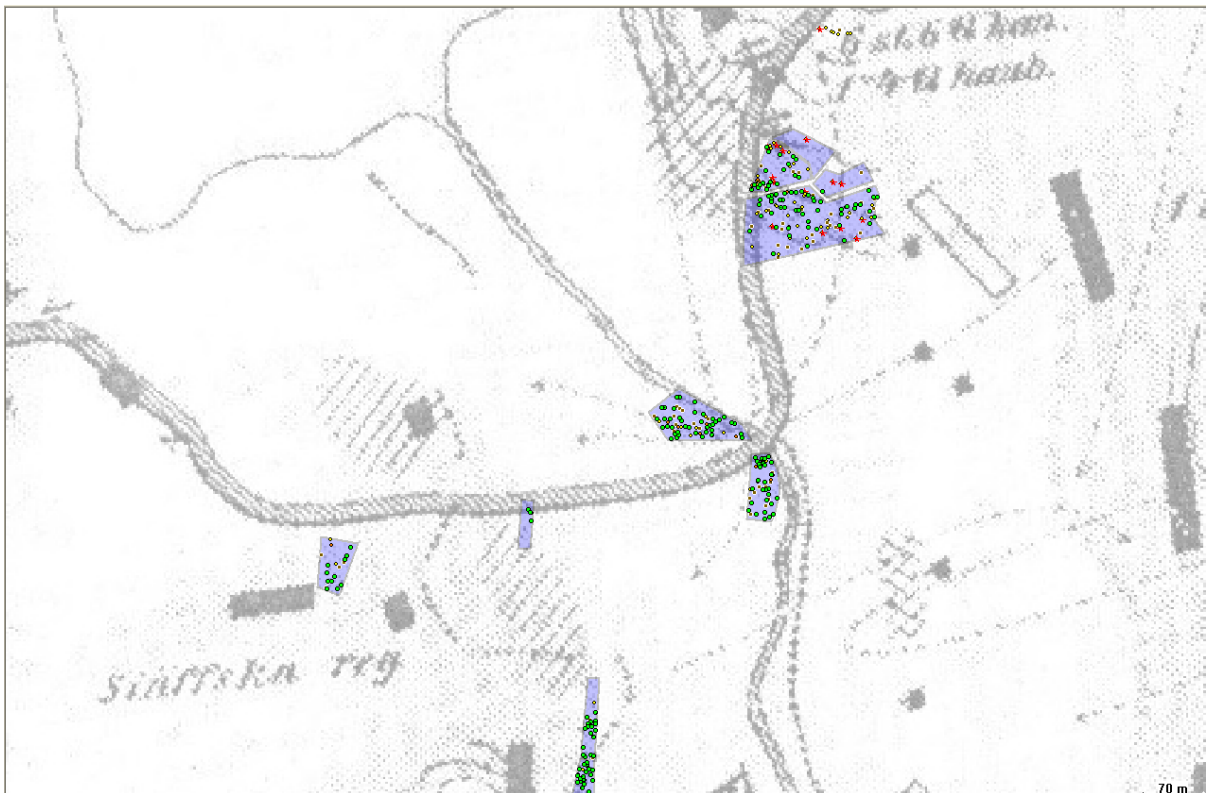
Karta 4

De ryska trupperna blev beskjutna av svensk musköteld och kanoner laddade med druvhagel. Tydligt följde kanoner med linjefanteriet ut på ången.



Karta 5

Här stod de ryska linjerna och blev tydligen beskjutna med svenska druvhagel (5 st. hittades) och muskötuklor (11 st. hittades). Troligen under ryssarnas reträtt genom skogen.



karta 6

Avståndet från de ryska kanonerna, på slagfältet västra sida, till sökfältet nedanför minnesstoden är ca 800 m. En möjlig räckvidd för 6 pounds kanoner.

Bilder på en del av fynden.



fyndbild 1

1298 druvhagel, kartess 28g, 18 mm
1300 druvhagel 90g, 30 mm



fyndbild 2

1166 6 punds kulsplitter 520 g



fyndbild 3

1297 muskötkula 30g, 18 mm

1258 deformerad muskötkula med anslagsskada 34g, 21,5 mm

1252 muskötkula 28 g. 17,5 mm



fyndbild 4

1116 pistolkula 4g, 10 mm

1153 gjutmassa för muskötkula 30g

1122 muskötkula med gjutmärken 28g



fyndbild 5

1361 dekorerad knapp
1305 jägarkula 32g, 19 x 16,5 mm



fyndbild 6

1312 liten knapp med pärldekorationer längs kanterna
1273 slät och lätt rundad knapp, troligen stiblettknapp
1259 dekorerad knapp



fyndbild 7

- 1104 liten knapp i mässing
- 1120 liten knapp i mässing
- 1139 nål för upptagande av fänhålet till muskötan (?)



fyndbild 8

- 1282 dekoration till läderrems ända av mässing
- 1386 doppsko till värja av mässing



1320 bäverdekoration i mässing

fyndbild 9



1181 bältesspänne av mässing 18g
1133 föremål i mässing 10g

fyndbild 10



1159 muskötflintlås 320g

fyndbild 11



1130 beslag till flintlås i mässing

fyndbild 12



fyndbild 13

1083 beslag av mässing till musköt
1031 knapp i mässing med mönster

Fynd från 2008 års undersökning



Fyndbild 14

2073 Spegel till 6" druvhagelpatron



Fyndbild 15

2079 Spegel till 3" druvhagelpatron



Fyndbild 16

2037 Skäkta - armborstpilspets



Fyndbild 17

2335 Bältesspänne - glidsölja



Fyndlista 18

2350 Bältesspänne

Tabellförteckning 2007

Tabell 1 Fyndlista

Oravais 1808

Fyndnr	Material	Sökord	Vikt (g)	Mått	Anmärkning	UTM Zone 35N	
						X	Y
1001	Bly	Muskötkula	25	17 mm		268344,6	7025587,4
1002	Bly	Muskötkula	28	17,5 mm	gjutmärke	268354,5	7025579,8
1003	Järn	Druvhagel	47	28mm		268351,6	7025577,6
1004	Bly	Muskötkula	24	16,5 mm,	obet. anslagsskada	268350,9	7025579,5
1005	Järn	Föremål	16	47 mm		268348,9	7025569,5
1006	Järn	Druvhagel	89	32 mm		268350,9	7025566,8
1007	Bly	Muskötkula	30	18 mm	aningen elliptisk, gjutmärke	268351,3	7025556,2
1008	Järn	Föremål	6			268348,6	7025555,0
1009	Bly	Muskötkula	31	18 mm	gjutmärke	268346,3	7025563,6
1010	Järn	Druvhagel	40			268344,8	7025562,2
1011	Bly	Muskötkula	26	16,5 mm	gjutmärke	268335,3	7025570,8
1012	Järn	Druvhagel	71	30 mm		268336,1	7025573,0
1013	Bly	Muskötkula	24	16,5 mm	anslagsskada	268329,7	7025570,8
1014	Bly	Muskötkula	30	18 mm		268328,5	7025566,2
1015	Järn	6'' kula, splitter	124	L 70 mm		268337,6	7025554,7
1016	Järn	Föremål	65	L 50 mm		268337,8	7025553,1
1017	Bly	Muskötkula	24	17 mm	gjutmärke	268346,0	7025549,3
1018	Järn	Druvhagel	54	29mm		268335,2	7025538,2
1019	Bly	Muskötkula	32	18 mm	gjutmärke	268317,2	7025529,2
1020		Skrytmynt	5		1/4 skilling 1805	268298,4	7025544,0
1021	Järn	Druvhagel	58	30 mm		268300,7	7025546,9
1022	Järn	Kartesskula	16	20 mm		268297,3	7025549,8
1023	Bly	Muskötkula	29	17,5 mm		268298,4	7025552,2
1024	Järn	Druvhagel	74	30 mm		268306,9	7025545,1
1025	Järn	Föremål	133	L 59 mm	ev. Kulsplitter	268312,5	7025543,3
1026	Bly	Muskötkula	24	17 mm		268311,6	7025546,5
1027	Bly	liten kula !!!	1	8 mm		268321,1	7025556,1
1028	Järn	Druvhagel	64	28 mm		268323,0	7025560,9
1029	Järn	järn med ögla	26	100 mm		268323,1	7025560,6
1030	Bly	Muskötkula	26	17 mm		268320,4	7025568,6
1031	CU-leg	Knapp	1	19 mm	mönster	268319,1	7025567,9
1032	Bly	Muskötkula	26	18 mm	anslagsskada	268313,3	7025559,7
1033	Bly	Muskötkula	26	18 mm	anslagsskada	268313,2	7025565,7
1034	Järn	Druvhagel	56	30 mm		268301,7	7025559,9
1035	Järn	Druvhagel	76	30 mm		268279,2	7025536,3
1036	Järn	kedja med ögla	52			268274,0	7025531,7
1037	Järn	Druvhagel	70	30 mm		268251,6	7025522,1
1038	Bly	Muskötkula	36	18,5 mm	gjutmärke	268289,5	7025573,9
1039	Bly	Muskötkula	36	18,5 mm		268280,9	7025578,3
1040	Järn	Druvhagel	60	30 mm		268280,4	7025581,5
1041	Järn	6'' kula, splitter	116	50 mm		268271,4	7025581,1
1042	Järn	Druvhagel	80	28 mm		268272,9	7025585,1
1043	Bly	Muskötkula	30	18,5 mm	anslagsskada	268275,3	7025581,5
1044	Järn	Druvhagel	74	28 mm	anslagsskada	268278,8	7025582,2
1045		Mätpunkt					
1046	Bly	Muskötkula	24	17 mm		268291,7	7025586,4
1047		Föremål	8	19 mm		268303,9	7025597,3

				Oravais1808			
Fyndnr	Material	Sökord	Vikt (g)	Mått	Anmärkning	X	Y
1048		föremål	62	53 mm		268312,9	7025594,9
1049	Järn	druvhagel	74	28 mm		268336,4	7025607,4
1050	Järn	6'' kula, splitter	188	83 mm		268330,6	7025531,8
1051		föremål	30	42 mm		268273,1	7025646,1
1052		mätpunkt					
1053	Bly	muskötkula	30	17 mm	deformerad	268209,6	7025587,7
1054	Bly		14		gjutmassa	268209,6	7025588,9
1055	Bly	muskötkula	30	18,5 mm	anslagsskada	268209,7	7025590,3
1056			24		gjutmassa	268217,2	7025590,7
1057	Bly	muskötkula	6	17 mm	halverad	268227,2	7025588,5
1058	Järn	druvhagel	82	30 mm		268225,8	7025590,1
1059	Bly	muskötkula	30	17,5 mm	anslagsskada, deformerad	268227,7	7025590,2
1060	Järn	föremål	90	100 mm	ev. hästsko el. beslag	268229,1	7025594,2
1061	Bly		14		gjutmassa	268230,1	7025593,0
1062	Bly	muskötkula	30	18 mm		268232,3	7025596,5
1063	Bly	muskötkula	30	17,5 mm	gjutmärke	268233,1	7025598,2
1064	Järn	splitter	170	63 mm		268233,3	7025601,1
1065	Järn	6'' kula, splitter	76	50 mm		268233,7	7025602,5
1066	Järn	föremål	14	36 mm		268236,0	7025597,1
1067	Bly	muskötkula	28	17,5 mm		268239,4	7025594,6
1068	Järn	druvhagel	72	30 mm		268257,7	7025608,6
1069	Bly	muskötkula	28		anslagsskada, deformerad	268260,0	7025604,4
1070	Bly	muskötkula	28	17,5 mm	anslagsskada	268264,4	7025602,0
1071	Järn	druvhagel	82	30 mm		268264,3	7025607,4
1072	Järn	föremål	36	42 mm		268274,9	7025610,8
1073	Bly		12		gjutmassa	268260,7	7025622,9
1074	Bly	muskötkula	32	18 mm		268258,0	7025626,0
1075	Bly		1		gjutmassa	268253,7	7025630,6
1076	Järn	föremål	38	44 mm		268245,6	7025632,9
1077	Järn	föremål	16	37 mm		268243,6	7025637,2
1078	Järn	föremål	78	31 mm		268238,5	7025639,6
1079	Bly		16		gjutmassa	268235,6	7025641,7
1080		skruvkork	4		modern	268231,7	7025638,5
1081	Bly	muskötkula	22	16 mm		268228,1	7025637,4
1082	Järn	6'' kula, splitter	240	68 mm		268227,9	7025637,0
1083			14	61 mm	beslag till vapen	268232,7	7025635,4
1084	Bly	muskötkula	30	17,5 mm		268229,7	7025631,5
1085	Bly	muskötkula	32	18 mm	gjutmärke	268242,4	7025628,7
1086	Bly	muskötkula	32	18 mm	gjutmärke	268252,0	7025617,2
1087	Järn	föremål	92	120 mm	beslag	268259,5	7025617,6
1088	Bly		6		gjutmassa	268255,0	7025614,1
1089	Bly	muskötkula	30	17,5 mm	gjutmärke	268246,7	7025610,7
1090	Bly	muskötkula	30	17,5 mm	gjutmärke	268226,5	7025610,4
1091	Järn	druvhagel	78	30 mm		268220,8	7025614,9
1092	Järn	druvhagel	50	28 mm		268220,6	7025614,3
1093	Bly		6		gjutmassa	268217,5	7025603,0
1094		knapp	4	17,5 mm	spegelknapp	268217,4	7025599,6
1095	Järn	druvhagel	84	30 mm		268218,3	7025597,7
1096	Bly	muskötkula	32	18 mm	gjutmärke	268223,3	7025595,9
1097	Järn	druvhagel	74	30 mm		268222,2	7025594,4
1098	Bly	muskötkula	28	17,5 mm	anslagsskada	268224,6	7025594,0
1099	Bly	muskötkula	26	17 mm	gjutmärke	268219,2	7025593,4
1100	Bly	muskötkula	24	16,5 mm	gjutmärke	268217,9	7025594,0

				Oravais1808			
Fyndnr	Material	Sökord	Vikt (g)	Mått	Anmärkning	X	Y
1101	Mässing	föremål	8	28 mm	ev. doppsko till värja	268216,2	7025593,7
1102	Metall	föremål	1	43 mm	nålformad	268216,4	7025597,7
1103	Bly	muskötkula	30	18 mm	gjutmärke, anslagsskada	268213,1	7025593,4
1104	Metall	knapp	6	17 mm	ollonformad	268211,1	7025592,7
1105		mät punkt					
1106	Koks	metallföremål	6	26 mm		268288,9	7025773,2
1107		mät punkt				268295,7	7025774,2
1108		mät punkt				268302,3	7025770,1
1109		metallföremål	4	80 mm	beslag	268304,9	7025768,6
1110		mät punkt				268309,9	7025767,1
1111	Järn	druvhagel	72	27 mm		268311,0	7025771,9
1112		mät punkt				268321,4	7025767,7
1113		mät punkt				268324,0	7025768,4
1114	Järn	druvhagel	78	30 mm		268240,5	7025510,2
1115	Järn	druvhagel,kartess	30	21,5 mm		268241,6	7025510,8
1116	Bly	liten kula	4	10 mm	anslagsskada	268241,7	7025513,5
1117	Järn	Druvhagel	60	28 mm		268267,6	7025519,3
1118	Bly	muskötkula	30	17,5 mm		268273,8	7025523,2
1119	Järn	Druvhagel	80	28 mm		268280,4	7025528,0
1120	Järn	6'' kula, splitter	174	60 mm		268291,7	7025538,6
1121	Bly	muskötkula	8	15 mm	platt	268290,5	7025544,1
1122	Bly	muskötkula	28	17,5 mm	gjutmärke	268285,5	7025542,7
1123	Bly	muskötkula	28	17,5 mm	anslagsskada med mönster!	268286,4	7025563,9
1124	Bly	muskötkula	32	18,5 mm		268281,4	7025575,3
1125	Järn	kartesskula	12	16 mm		268271,6	7025582,8
1126	Järn	6'' kula, splitter	106	55 mm		268270,6	7025585,9
1127	Bly	muskötkula	30	18,5 mm	gjutmärke	268267,3	7025586,1
1128	Bly	muskötkula	28	16 mm	anslagsskada	268261,6	7025585,2
1129	Bly	muskötkula	36	18,5 mm	gjutmärke	268256,2	7025584,8
1130	Mässing	gevärsbeslag	18	110 mm	flintläsfäste	268260,2	7025573,3
1131	Bly	muskötkula	28	17,5 mm	gjutmärke	268260,7	7025564,3
1132	Bly	muskötkula	28	17,5 mm	gjutmärke	268264,8	7025564,1
1133	Mässing	Föremål	10	53 mm	gjutet verktyg	268268,7	7025567,8
1134	Järn	Druvhagel	62	30 mm		268267,5	7025565,4
1135	Bly	muskötkula	26	16,5 mm	gjutmärken	268268,5	7025560,4
1136	Bly	muskötkula	30	18 mm	gjutmärken	268275,3	7025550,8
1137	Bly	muskötkula	28	18 mm	gjutmärken	268276,6	7025550,6
1138	Bly	muskötkula	30	18 mm	gjutmärken	268274,9	7025544,8
1139		metallföremål	1	57 mm	nålformad	268254,2	7025531,8
1140	Bly	muskötkula	36	19 mm		268254,0	7025535,1
1141	Bly	muskötkula	36	19 mm	gjutmärken	268252,0	7025544,0
1142	Järn	hästska, del	152	130 mm		268253,7	7025544,7
1143	Järn	Druvhagel	64	30 mm		268246,2	7025549,4
1144	Järn	hästska, del	126	110 mm		268252,0	7025557,6
1145	Järn	hästska, del	48	68 mm		268252,3	7025556,3
1146	Bly	muskötkula	28	17,5 mm	gjutmärken	268248,6	7025567,0
1147	Bly	muskötkula	30	17,5 mm	gjutmärken	268245,4	7025576,6
1148	Bly	muskötkula	4	17 mm	gjutmärken	268243,2	7025576,4
1149	Bly	muskötkula	34	18,5 mm	gjutmärken	268241,2	7025576,0
1150	Mässing	Knapp	1	13,5 mm		268251,7	7025584,4
1151	Bly	muskötkula	26	17,5 mm		268248,4	7025584,4
1152	Bly	muskötkula	36	18,5 mm		268238,6	7025582,8
1153	Bly		30		gjutmassa	268238,7	7025580,9

				Oravais1808			
Fyndnr	Material	Sökord	Vikt (g)	Mått	Anmärkning	X	Y
1154	Bly	muskötkula	28	17 mm		268233,1	7025581,2
1155	Bly	muskötkula	26	17,5 mm		268230,0	7025580,3
1156	Mässing	Föremål	8	28 mm	ev. hake	268233,0	7025577,3
1157	Bly	muskötkula	28	17,5 mm	anslagsskada	268235,7	7025581,9
1158	Bly	muskötkula	30	17,5 mm	gjutmärken	268233,0	7025574,4
1159	Järn	Flintlås	320	16 mm		268238,6	7025569,6
1160	Järn	föremål	16	80 mm	kjedjelänk	268239,5	7025568,1
1161	Bly	muskötkula	28	17,5 mm	gjutmärken	268243,2	7025567,4
1162	Bly	muskötkula	28	17,5 mm	gjutmärken	268243,8	7025567,0
1163	Järn	druvhagel	68	32 mm		268244,3	7025542,3
1164	Järn	druvhagel	62	29 mm		268240,0	7025523,5
1165	Bly	muskötkula	26	17,5 mm		268234,7	7025513,8
1166	Järn	6''kula, splitter	520	100 mm		268233,7	7025545,6
1167	Bly	muskötkula	28	18 mm	gjutmärken	268238,8	7025545,1
1168		utgå				268232,9	7025560,5
1169	Järn	druvhagel	74	30 mm		268229,4	7025564,7
1170	Järn	beslag	18	107 mm		268227,4	7025563,6
1171	Bly	muskötkula	26	17 mm		268219,4	7025576,0
1172	Järn	kartesskula	24	18 mm		268218,9	7025570,9
1173	Järn	druvhagel	66	30 mm		268217,9	7025561,7
1174	Järn	hästsko	174	130 mm		268216,0	7025560,1
1175	Bly	muskötkula	26	18 mm	gjutmärken	268221,4	7025558,2
1176	Järn	druvhagel	58	30 mm		268209,9	7025545,8
1177	Bly	muskötkula	36	19 mm	gjutmärken	268207,6	7025539,8
1178	Järn	föremål	12	55 mm		268210,8	7025521,9
1179	Järn	föremål	24	88 mm	kjedjelänkar	268263,3	7025545,3
1180		mät punkt					
1181	Mässing	bältesspänne	18	40 mm		268029,2	7024996,2
1182	Bly	muskötkula	28	17,5 mm		268030,6	7024985,3
1183	Bly	muskötkula	22	16,5 mm	gjutmärken	268031,1	7024983,9
1184	Bly	muskötkula	22	16,5 mm	gjutmärken	268030,2	7024974,6
1185	Bly	muskötkula	34	18,5 mm	anslagsskada	268020,9	7024979,0
1186	Järn	druvhagel, kartess	28	23 mm		268023,2	7024976,4
1187	Järn	druvhagel	26	17,5 mm		268024,8	7024974,5
1188	Bly	muskötkula	36	18 mm		268025,0	7024972,7
1189	Bly	muskötkula	32	18,5 mm		268021,4	7024971,7
1190	Järn	druvhagel	78	30 mm		268020,2	7024970,8
1191	Bly	muskötkula	34	18 mm	gjutmärken	268022,0	7024968,1
1192	Bly	muskötkula	24	16,5 mm	gjutmärken	268026,1	7024969,0
1193	Bly	muskötkula	30	17,5 mm	gjutmärken	268030,3	7024971,8
1194	Bly	muskötkula	30	17,5 mm	gjutmärken	268030,2	7024963,9
1195	Bly	muskötkula	30	17,5 mm	gjutmärken	268024,7	7024960,6
1196	Bly	muskötkula	26	1,5 mm		268018,7	7024965,9
1197	Bly	muskötkula	30	18 mm	gjutmärken	268022,9	7024961,5
1198	Bly	muskötkula	28	17,5 mm	gjutmärken	268028,3	7024956,5
1199	Bly	muskötkula	26	17 mm	gjutmärken	268026,6	7024957,8
1200	Bly	muskötkula	20	18 mm	anslagsskada	268016,5	7024944,2

				Oravais1808			
Fyndnr	Material	Sökord	Vikt (g)	Mått	Anmärkning	X	Y
1201	Bly	muskötkula	36	18 mm	gjutmärken	268025,2	7024936,3
1202	Bly		6		gjutmassa	268028,1	7024934,5
1203	Järn	druvhagel, kartess	22	19 mm		268026,8	7024932,1
1204	Bly	muskötkula	30	18 mm		268018,4	7024933,2
1205	Bly	muskötkula	26	17 mm	gjutmärken	268016,3	7024936,0
1206		mät punkt					
1207	Bly	muskötkula	36	19 mm	anslagsskada	268009,7	7024886,9
1208	Bly	muskötkula	36	19 mm	anslagsskada	268018,1	7024884,7
1209		föremål	1	21 mm		268021,2	7024888,5
1210		föremål	8	23 mm		268021,1	7024889,6
1211	Bly	muskötkula	32	18 mm		268026,3	7024889,6
1212	Bly	muskötkula	28	17,5 mm	anslagsskada	268022,3	7024893,5
1213	Bly	muskötkula	32	18 mm	anslagsskada	268015,6	7024897,4
1214	Bly	muskötkula	34	19 mm	svart	268013,7	7024898,2
1215	Bly	muskötkula	34	19 mm	svart	268016,7	7024902,7
1216	Bly	muskötkula	34	18,5 mm	anslagsskada	268016,2	7024904,7
1217	Bly	muskötkula	34	18,5 mm	anslagsskada	268018,2	7024906,3
1218	Mässing	knapp	2	20 mm	slät	268015,8	7024907,3
1219	Bly	muskötkula	34	18,5 mm	anslagsskada	268013,1	7024905,0
1220	Bly	muskötkula	32	18,5 mm	anslagsskada	268009,8	7024904,6
1221	Bly	muskötkula	34	18 mm	gjutmärken	268009,5	7024906,0
1222	Bly	muskötkula	30	18 mm	anslagsskada	268010,5	7024913,5
1223		föremål	2	24 mm		268012,4	7024908,5
1224	Bly	muskötkula	32	18,5 mm	gjutmärken	268015,9	7024910,8
1225	Bly	muskötkula	34	19 mm	gjutmärken	268027,4	7024906,2
1226	Bly	muskötkula	34	19,5 mm	anslagsskada	268025,3	7024912,8
1227	Bly	muskötkula	28	17,5 mm	svart	268024,9	7024915,1
1228	Bly	muskötkula	36	19 mm	gjutmärke, anslagsskada	268026,5	7024918,0
1229	Bly	muskötkula	24	18 mm	anslagsskada, deformerad	268020,1	7024924,0
1230	Bly	muskötkula	30	18 mm	svart	268020,1	7024923,1
1231	Bly	muskötkula	28	17,5 mm	gjutmärken	268020,4	7024926,8
1232	Bly	muskötkula	36	18,5 mm		268017,4	7024924,9
1233	Bly	muskötkula	36	19 mm	gjutmärke, svart	268021,8	7024922,5
1234	Bly	muskötkula	34	18,5 mm	gjutmärken	268022,4	7024919,0
1235	Bly	muskötkula	36	19 mm	gjutmärke, svart	268019,2	7024916,8
1236	Bly	muskötkula	30	18 mm	svart	268017,0	7024917,6
1237	Bly	liten kula	1	9 mm	anslagsskada, deformerad	268015,6	7024918,5
1238	Bly	muskötkula	36	18, mm		268011,4	7024919,3
1239	Bly		4		gjutmärken	268009,6	7024912,3
1240	Bly	muskötkula	28	17 mm	gjutmärken	268014,6	7024910,5
1241		mät punkt					
1242	Bly	muskötkula	26	17 mm		267952,9	7025218,9
1243	Bly	muskötkula	22	17 mm		267955,5	7025216,2
1244	Bly	muskötkula	34	18,5 mm		267956,9	7025214,5
1245	Bly	muskötkula	30	17,5 mm		267955,8	7025205,7
1246		mät punkt					
1247	Bly	muskötkula	30	18,5 mm	gjutmärken	267733,0	7025127,4
1248	Bly	muskötkula	24	16 mm		267737,1	7025132,2
1249	Bly	muskötkula	26	16,5 mm	gjutmärken	267721,1	7025128,0
1250	Järn	druvhagel, kartess	20	19 mm		267719,9	7025129,1

				Oravais1808			
Fyndnr	Material	Sökord	Vikt (g)	Mått	Anmärkning	X	Y
1251	Järn	druvhagel	28	21 mm		267722,6	7025134,9
1252	Bly	muskötkula	28	17,5 mm		267721,6	7025135,8
1253	Järn	druvhagel, kartess	18	19 mm		267726,7	7025136,4
1254	Bly	muskötkula	36	18,5 mm	gjutmärken	267730,2	7025141,8
1255	Bly	muskötkula	28	18 mm		267721,1	7025145,9
1256	Bly	muskötkula	24	17 mm		267721,9	7025155,3
1257	Järn	föremål	26	48 mm		267731,9	7025156,1
1258	Bly	muskötkula	34	21,5 mm	anslagsskada,deformerad	267714,4	7025166,8
1259		knapp	4	30 m	mönster	267726,6	7025177,8
1260	Järn	föremål	18	26 mm		267724,9	7025184,2
1261	Bly	muskötkula	22	16,5 mm	anslagsskada	267748,7	7025175,2
1262	Bly	muskötkula	24	16,5 mm		267743,7	7025165,6
1263	Bly	muskötkula	30	17,5 mm		267742,2	7025160,9
1264	Järn	druvhagel	92	30 mm		267740,4	7025158,6
1265	Järn	druvhagel	86	30 mm		267735,2	7025152,1
1266		mätpunkt					
1267		mätpunkt					
1268		mätpunkt					
1269		mätpunkt					
1270		mätpunkt					
1271	Bly	muskötkula	30	18 mm	gjutmärken, svart	268198,3	7025306,4
1272	Bly	muskötkula	30	18 mm	gjutmärken	268199,2	7025301,3
1273	Mässing	knapp	4	19 mm	slät	268192,5	7025302,7
1274	Järn	druvhagel, kartess	26	20 mm		268192,3	7025302,5
1275	Bly	muskötkula	36	18,5 mm		268190,6	7025317,8
1276	Bly	muskötkula	30	17,5 mm	svart	268187,5	7025319,5
1277	Bly	muskötkula	34	19 mm	gjutmärken	268177,9	7025326,0
1278	Bly	muskötkula	28	18 mm	svart	268172,8	7025322,9
1279	Bly	muskötkula	36	18,5 mm	gjutmärken	268169,0	7025320,2
1280	Bly	muskötkula	30	18 mm		268165,0	7025324,0
1281	Järn	druvhagel, kartess	40	24 mm		268159,6	7025323,3
1282	Mässing	dekoration	40	33 mm	slät sköld med läderremm kvar	268157,2	7025326,3
1283	Bly	muskötkula	28	17 mm	anslagsskada	268154,6	7025328,6
1284	Bly	muskötkula	36	19,5 mm	anslagsskada, deformerad	268144,9	7025342,7
1285	Mässing	knapp	1	16,5 mm		268158,7	7025317,2
1286	Bly	muskötkula	28	18 mm	gjutmärken	268161,6	7025315,5
1287	Bly	muskötkula	36	18 mm		268165,1	7025317,0
1288	Bly	muskötkula	32	18 mm	svart	268163,9	7025310,0
1289	Järn	föremål	44	37 mm		268178,6	7025306,9
1290		mätpunkt					
1291	Bly	muskötkula	30	18 mm		268126,7	7025348,9
1292	Bly	muskötkula	28	18 mm	anslagsskada, deformerad	268124,3	7025348,2
1293	Bly	muskötkula	36	19 mm	gjutmärken	268109,9	7025336,1
1294	Bly	muskötkula	22	16 mm	gjutmärken	268109,7	7025336,5
1295	Bly	muskötkula	28	17,5 mm		268108,4	7025336,1
1296	Bly	muskötkula	28	17,5 mm	gjutmärken	268106,6	7025337,1
1297	Bly	muskötkula	30	18 mm	svart	268116,7	7025323,4
1298	Järn	druvhagel,kartess	28	21 mm		268120,4	7025326,5
1299	Bly	muskötkula	30	18 mm		268120,3	7025335,5
1300	Järn	druvhagel	90	30 mm		268123,7	7025337,7

				Oravais1808			
Fyndnr	Material	Sökord	Vikt (g)	Mått	Anmärkning	X	Y
1301	Järn	druvhagel, kartess	26	20 mm		268125,3	7025336,2
1302	Järn	druvhagel, kartess	28	20 mm		268126,8	7025335,5
1303	Järn	druvhagel, kartess	28	20 mm		268130,6	7025333,2
1304	Bly	muskötkula	32	18 mm	anslagsskada	268145,0	7025331,5
1305	Bly	muskötkula	32	19 x 16,5 mm	anslagsskada, JÄGARKULA	268152,4	7025319,8
1306	Bly	muskötkula	26	17,5 mm	gjutmärken	268158,9	7025313,4
1307	Bly	muskötkula	36	19 mm	gjutmärken	268157,2	7025312,3
1308	Bly	muskötkula	28	17,5 mm	svart	268157,8	7025308,2
1309	Bly	muskötkula	34	20 mm	anslagsskada, deformerad	268164,4	7025305,1
1310	Bly	muskötkula	30	17,5 mm	gjutmärken	268164,9	7025304,4
1311	Bly	muskötkula	26	17 mm	anslagsskada, gjutmärken	268153,0	7025303,4
1312	Mässing	knapp	1	17,5 mm		268150,8	7025306,0
1313	Järn	druvhagel, kartess	26	20 mm		268149,9	7025312,9
1314	Järn	hästsko	82	110 mm		268147,0	7025312,8
	Koppar	beslag med läder	2	25 mm			
1315	Järn	druvhagel, kartess	30	21 mm		268143,3	7025317,7
1316	Bly	muskötkula	22	16 mm	gjutmärken	268145,9	7025307,5
1317	Järn	föremål	26	55 mm	ev. mutterdel	268140,4	7025303,8
1318	Bly	muskötkula	26	16,5 mm	gjutmärken	268138,0	7025313,4
1319	Bly	muskötkula	30	18 mm	gjutmärken	268133,4	7025314,7
1320	Koppar	dekoration	6	59 mm	bäver samt kvist och blad	268128,9	7025314,0
1321	Mässing	knapp	1	17,5 mm	dekorerad	268126,0	7025314,2
1322	Järn	druvhagel, kartess	30	20 mm		268123,3	7025317,1
1323	Bly	muskötkula	30	17,5 mm	anslagsskada, deformerad	268129,2	7025321,9
1324	Bly	muskötkula	30	17,5 mm	gjutmärken	268127,4	7025325,0
1325	Järn	druvhagel	84	29 mm		268097,3	7025326,8
1326	Bly	muskötkula	30	17,5 mm	gjutmärken	268101,4	7025323,9
1327	Järn	druvhagel, kartess	28	21 mm		268102,9	7025320,5
1328	Bly	liten kula	4	10 mm	anslagsskada, deformerad	268104,0	7025320,3
1329	Bly	muskötkula	30	17,5 mm	anslagsskada, gjutmärken	268107,6	7025313,6
1330	Bly	muskötkula	36	18,5 mm	svart	268109,3	7025323,1
1331	Mässing	knapp	1	19,5 mm		268114,0	7025319,6
1332	Bly	muskötkula	38	19,5 mm	anslagsskada, deformerad	268113,1	7025315,3
1333	Bly	muskötkula	32	17,5 mm	svart	268118,9	7025314,3
1334	Järn	druvhagel, kartess	24	20 mm		268120,4	7025308,9
1335	Bly	muskötkula	22	16,5 mm	anslagsskada, deformerad	268121,7	7025305,9
1336	Bly	muskötkula	30	17,5 mm		268122,8	7025304,1
1337	Bly	muskötkula	30	18 mm	anslagsskada, deformerad	268124,1	7025301,8
1338	Bly	muskötkula	30	17,5 mm	gjutmärken	268126,1	7025304,7
1339	Bly	muskötkula	36	19,5 mm		268124,5	7025308,7
1340	Bly	muskötkula	26	17,5 mm	gjutmärken	268117,3	7025300,2
1341 - 1345		mätpunkter					
1346	Bly	muskötkula	36	21 mm	anslagsskada, deformerad	268214,8	7025278,6
1347	Bly	muskötkula	30	17,5 mm		268216,4	7025274,5
1348	Bly	muskötkula	30	18 mm	gjutmärken	268222,2	7025278,2
1349	Bly	muskötkula	34	18 mm	gjutmärken	268222,7	7025278,0
1350	Bly	muskötkula	26	16,5 mm	gjutmärken	268225,5	7025277,6

				Oravais1808			
Fyndnr	Material	Sökord	Vikt (g)	Mått	Anmärkning	X	Y
1351	Järn	druvhagel,kartess	26	20 mm		268225,9	7025277,1
1352	Bly	muskötkula	26	16,5 mm	gjutmärken	268229,9	7025279,5
1353	Bly		22		gjutmassa	268227,5	7025274,1
1354	Bly	muskötkula	34	19 x16,5mm	anslagsskada, JÄGARKULA	268223,4	7025272,6
1355	Bly	muskötkula	36	18,5 mm		268222,2	7025273,3
1356	Bly	muskötkula	30	18 mm	gjutmärken	268221,6	7025275,7
1357	Bly	muskötkula	36	18 mm		268222,0	7025276,7
1358	Bly	muskötkula	30	17 mm	gjutmärken	268221,6	7025271,6
1359		föremål	1	25 mm	dekoration	268221,2	7025270,9
1360	Bly	muskötkula	36	18,5 mm	gjutmärken	268219,1	7025271,8
1361	Mässing	knapp	2	19,5 mm	cirkeldekoration	268215,8	7025268,1
1362	Bly	muskötkula	30	17,5 mm	svart	268219,6	7025268,3
1363	Bly	muskötkula	28	17,5 mm	gjutmärken	268222,6	7025271,2
1364	Bly	muskötkula	34	18,5 mm	gjutmärken	268224,0	7025271,9
1365	Bly	muskötkula	36	19 mm		268223,9	7025270,3
1366	Bly	muskötkula	38	19 mm	anslagsskada	268225,4	7025270,7
1367	Bly	muskötkula	26	17 mm	anslagsskada	268233,0	7025273,1
1368	Järn	druvhagel	88	30 mm		268233,8	7025261,9
1369	Bly	muskötkula	30	18 mm	gjutmärken	268217,1	7025252,9
1370	Bly	muskötkula	28	17,5 mm		268217,2	7025250,3
1371	Bly	muskötkula	36	18,5 mm	gjutmärken	268224,8	7025250,1
1372	Järn	druvhagel	96	32 mm		268231,4	7025250,1
1373	Järn	druvhagel	82	30 mm		268233,4	7025250,0
1374	Mässing	knapp	4	17 mm	dekoration	268233,0	7025253,3
1375	Bly	muskötkula	28	17,5 mm	gjutmärken	268232,8	7025259,0
1376	Bly	muskötkula	36	18,5 mm	anslagsskada, gjutmärke	268235,5	7025258,5
1377	Bly	muskötkula	36	19 mm	gjutmärken	268230,1	7025243,0
1378	Järn	druvhagel	92	30 mm		268225,8	7025245,7
1379	Bly	muskötkula	36	19 mm	gjutmärken	268226,6	7025241,8
1380	Bly	muskötkula	30	17,5 mm	gjutmärken	268229,3	7025236,7
1381	Bly	muskötkula	24	16,5 mm	anslagsskada, deformerad	268239,8	7025232,4
1382	Järn	druvhagel	98	30 mm		268229,1	7025231,6
1383	Bly	muskötkula	28	17,5 mm	anslagsskada	268222,5	7025241,9
1384	Järn	druvhagel	92	30 mm		268218,3	7025245,4
1385	Järn	druvhagel	92	30 mm		268213,2	7025238,4
1386	CU-leg	doppsko	6	42 mm	kniv el värjdel med läder	268212,0	7025242,5
1387	Bly	muskötkula	26	29 mm	anslagsskada, deformerad	268210,7	7025243,2
1388	Bly	muskötkula	36	18,5 mm	gjutmärken	268208,5	7025242,3
1389	Järn	druvhagel,kartess	26	21 mm		268207,9	7025231,7
1390	Bly	muskötkula	30	17,5 mm	svart	268209,8	7025226,2
1391	Bly	muskötkula	30	17,5 mm	gjutmärken	268207,0	7025218,3
1392	Järn	druvhagel,kartess	26	20 mm		268209,3	7025213,8
1393	Bly	muskötkula	30	17,5 mm		268215,7	7025213,8
1394	Bly	muskötkula	28	17,5 mm	gjutmärken	268225,4	7025207,9
1395	Bly	muskötkula	28	17,5 mm	gjutmärken, svart	268230,9	7025210,3
1396	Järn	druvhagel	82	29 mm		268231,7	7025210,8
1397	Bly	muskötkula	24	17,5 mm	anslagsskada, deformerad	268235,1	7025214,0
1398	Bly	muskötkula	32	17,5 mm	anslagsskada	268224,8	7025215,4
1399	Järn	druvhagel	88	30 mm		268226,8	7025223,8
1400	Järn	druvhagel,kartess	30	21 mm		268232,2	7025225,7
1401	Bly	muskötkula	30	17,5 mm	gjutmärken	268232,7	7025225,8
1402	Bly	muskötkula	30	17,5 mm	gjutmärken	268227,6	7025229,4

Tabellförteckning 2008

Tabell 2 Fyndlista

Oravais 1808

Id	Material	Typ	Vikt(g)	Längd	Bredd	Notering	East	North
2002	Järn	Druvhagel	52	26	0		268129,02	7025669,69
2003	Järn	Druvhagel	68	30	0		268132,17	7025661,74
2004	Järn	Druvhagel	68	30	0		268140,25	7025653,18
2005	Bly	Muskötkula	28	17,5	0	anslagsskada	268135,31	7025651,11
2006	Bly	Muskötkula	28	17,5	0	anslagsskada	268135,22	7025650,31
2007	Bly	Muskötkula	28	16	0	anslagsskada	268135,27	7025647,14
2008	Järn	Ring	8	25	4		268127,4	7025647,04
2009	Bly	Muskötkula	28	18	0	anslagsskada	268124,32	7025643,52
2010	Bly	Muskötkula	34	19	0	anslagsskada	268117,73	7025650,17
2011	Järn		130	71	20	haubits splitter	268123,19	7025655,98
2012	Järn	Hästsko	130	13,5	22		268126,47	7025654,66
2013	Bly	Muskötkula	24	28	0	platt, anslagsskada	268127,05	7025658,34
2014	Järn	Druvhagel	320	51	0	stort druvhagel el. 3" kula	268137,03	7025636,14
2015	Järn		168	80	20	12" cartech splitter	268138,93	7025640,2
2016	Järn	Druvhagel	52	30	0		268143,91	7025645,15
2017	Järn	Druvhagel	68	30	0		268144,41	7025647,69
2018	Järn	Druvhagel	52	28	0		268146,64	7025649,87
2019	Järn	Druvhagel	52	28	0		268148,07	7025645,07
2020	Järn	Hästsko	80	125	0		268141,79	7025631,71
2021	Järn	Druvhagel	74	30	0		268137,75	7025627,71
2022	Bly	Muskötkula	26	17	0	gjutmärken	268144,13	7025618,23
2023	Bly	Muskötkula	26	17	0		268143,42	7025614,04
2024	Bly	Muskötkula	28	16,5	0	anslagsskada	268148,54	7025621,54
2025	Järn	Druvhagel	62	30	0		268145,05	7025625,68
2026	Cu leg	Knapp	0,5	17	0	pärilmönster	268155,8	7025634,67
2027	Bly	Muskötkula	24	31	0	platt, träavtryck	268159,95	7025633,43
2028	Järn	Druvhagel	86	30	0		268157,73	7025628,67
2029	Cu	Mynt	0,2	14,5	0	1 penni, 1867	268157,45	7025627,81
2030	Järn	Druvhagel	82	30	0		268163,26	7025622,54
2031	Järn	Druvhagel	68	30	0		268154,54	7025621,05
2032	Järn	Druvhagel	72	30	0		268166,23	7025617,71
2033	Järn	Druvhagel	62	30	0		268160,01	7025597,58
2034	Järn	Druvhagel	60	20	0		268170,24	7025589,23
2035	Järn	Druvhagel	66	27	0		268175,47	7025593,15
2036	Cu leg		0,2	17	0	dekorerat bleck	268170,73	7025594,23
2037	Järn		10	40	12,5	armborstpilspets	268170,6	7025598,41
2038	Järn	Hästsko	222	140	0		268181,37	7025599,01
2039	Bly	Muskötkula	26	16,5	0	anslagsskada	268110,93	7025663,66
2040	Järn	Druvhagel	62	28	0		268113,25	7025672,99
2041	Järn	Druvhagel	56	28	0		268121,48	7025674,78
2042	Bly	Muskötkula	22	16	0	anslagsskada	268101,26	7025670
2043	Bly	Muskötkula	24	17	0	anslagsskada	268087,25	7025703,13
2044	Järn	Druvhagel	58	30	0		268076,14	7025701,42
2045	Cu leg		4	20	0	sfärsikt föremål	268073,83	7025704,15
2046	Järn	Druvhagel	120	38	35	cyldrisk	268078,33	7025714,8
2047	Bly	Muskötkula	36	19,5	0	anslagsskada	268075,14	7025720,22
2048	Bly	Muskötkula	26	17	0	anslagsskada	268070,87	7025724,84
2049	Järn	Druvhagel	82	30	0		268066,62	7025725,01
2050	Bly	Muskötkula	32	18	0	anslagsskada	268064,01	7025718,64
2051	Järn	Druvhagel	72	30	0		268068,45	7025713,86
2052	Järn	Druvhagel	70	30	0		268060,25	7025721,42
2053	Bly	Muskötkula	28	17	0		268077,61	7025736,7
2055	Bly	Muskötkula	30	18	0	anslagsskada	268058,25	7025733,08
2056	Järn	Druvhagel	78	30	0		268063,07	7025739,9
2057	Bly	Muskötkula	30	17,5	0	gjutmärken	268064,16	7025746,25
2058	Bly	Muskötkula	26	16,5	0	anslagsskada	268062,36	7025751,59
2059	Järn		26	40	29	föremål platta?	268050,6	7025741,09
2061	Cu	Mynt	0,3	15,5	0	text ?	268058,53	7025757,61
2062	Bly	Muskötkula	26	17,5	0	anslagsskada	268053,94	7025761,02
2063	Järn	Spegel	290	87	11		268039,8	7025757,73

Id	Material	Typ	Vikt(g)	Längd	Bredd	Notering	East	North
2064	Bly	Muskötkula	24	16,5	0		268037,25	7025757,41
2065	Bly	Muskötkula	32	17	0	anslagsskada	268034,42	7025763,13
2066	Bly	Muskötkula	30	17,5	0		268035	7025776,97
2067	Bly	Muskötkula	28	18	0	anslagsskada	268042,42	7025786,65
2068	Bly	Muskötkula	28	34	0	platt	268033,29	7025794,6
2069	Bly	Muskötkula	28	17,5	0	anslagsskada	268028,08	7025795,01
2070	Bly	Muskötkula	30	18,5	0	anslagsskada	268010,16	7025798,75
2072	Järn		14	39	6	brodd	268015,66	7025812,55
2073	Järn	Spegel	260	86	9		268027,84	7025779,57
2074	Bly	Muskötkula	30	17,5	0	svart	268142,95	7025489,18
2075	Järn	Druvhagel	80	30	0		268149,62	7025492,23
2076	Bly	Muskötkula	26	16,5	0	anslagsskada	268165,3	7025498,93
2077	Bly	Muskötkula	28	17	0		268175,7	7025502,56
2079	Järn		22	40	8	runt föremål, ev spegel	268171,86	7025508,24
2080	Järn	Druvhagel	78	30	0		268156,67	7025500,75
2081	Järn	Druvhagel	86	30	0		268152,41	7025500,17
2082	Järn	Druvhagel	68	30	0		268153,77	7025504,22
2083	Cu leg		10	30	0	föremål	268153,96	7025505,7
2084	Järn	Druvhagel	72	30	0		268146,82	7025505,95
2085	Cu leg	Knapp	2	17,5	0	lätt konisk	268142,42	7025498,1
2086	Cu leg	Knapp	0,5	16,5	0		268157,4	7025513,69
2087	Bly	Muskötkula	28	18	0	anslagsskada	268158,79	7025524,43
2090	Järn	Druvhagel	28	20	0		268175,46	7025531,14
2091	Bly	Muskötkula	22	16	0	anslagsskada	268179,32	7025534,27
2092	Järn	Spegel	72	30	0		268154,22	7025560,43
2094	Bly	Muskötkula	38	19	0	anslagsskada	267850,21	7025298,76
2095	Järn	Druvhagel	30	24	0		267854,59	7025305,41
2096	Bly	Muskötkula	20	18	0	anslagsskada, halv	267855,89	7025303,37
2097	Järn	Druvhagel	28	24	0		267861	7025303,44
2098	Järn	Druvhagel	72	30	0		267858,8	7025311,11
2099	Järn	Druvhagel	30	22	0		267857,52	7025314,25
2100	Bly	Muskötkula	28	17	0	gjutmärken	267874,31	7025330,22
2101	Bly	Muskötkula	28	17	0		267863,87	7025341,18
2102	Järn	Druvhagel	28	20	0		267843,93	7025327,65
2103	Bly	Muskötkula	20	27	0	platt, trämarke	267841,48	7025317,67
2105	Järn	Druvhagel	24	20	0		267833,76	7025324,34
2106	Järn	Druvhagel	24	20	0		267838,73	7025342,82
2107	Järn	Druvhagel	26	20	0		267833,02	7025343,67
2108	Järn	Druvhagel	78	36	0		267847,73	7025347,23
2110	Järn	Druvhagel	22	20	0		267857,52	7025358,09
2111	Järn	Druvhagel	24	20	0		267855,38	7025357,23
2112	Järn	Druvhagel	76	32	0		267849,31	7025354,92
2113	Järn	Druvhagel	24	20	0		267848,2	7025355,37
2114	Järn		6	21	0	föremål	267845,57	7025355,64
2115	Bly	Muskötkula	26	16	0		267846,2	7025357,95
2116	Järn	Druvhagel	26	20	0		267837,81	7025360,55
2117	Bly	Muskötkula	28	17,5	0		267833,17	7025356,93
2118	Bly	Muskötkula	30	17	0		267826,72	7025345,43
2119	Järn	Druvhagel	72	30	0	anslagskada	267825,42	7025346,93
2120	Järn	Druvhagel	16	20	0		267824,06	7025346,45
2121	Järn	Druvhagel	80	30	0		267821,55	7025341,58
2122	Järn	Druvhagel	28	20	0		267820,59	7025333,17
2123	Järn	Druvhagel	82	30	0		267818,87	7025335,26
2124	Järn	Druvhagel	26	21	0		267810,18	7025348,62
2125	Bly	Muskötkula	26	17	0	anslagskada	267810,39	7025349,82
2126	Järn	Druvhagel	84	32	0		267812,51	7025350,48
2127	Järn	Druvhagel	28	20	0		267808,99	7025353,04
2128	Järn	Druvhagel	24	20	0		267808,31	7025352,87
2129	Järn	Druvhagel	24	20	0		267809,99	7025358,37
2130	Bly		8	16	0	del av kula, platt	267814,09	7025356,04
2131	Järn	Druvhagel	22	20	0		267816,96	7025353,63
2132	Järn	Druvhagel	86	30	0		267818,33	7025351,63
2133	Järn	Druvhagel	18	20	0		267823,05	7025354,19
2134	Bly	Muskötkula	32	18	0		267824,85	7025356,74
2135	Järn	Druvhagel	82	30	0		267828,84	7025358,93
2136	Järn	Druvhagel	74	30	0		267823,4	7025359,04
2137	Järn	Druvhagel	24	20	0		267816,66	7025358,87

Id	Material	Typ	Vikt(g)	Längd	Bredd	Notering	East	North
2138	Järn	Druvhagel	76	30	0		267815,18	7025359,14
2139	Bly	Muskötkula	26	20	0		267815,49	7025361,95
2140	Järn	Druvhagel	0	0	0		267816,59	7025363,05
2141	Bly	Muskötkula	28	16,5	0		267817,97	7025363,41
2142	Järn	Druvhagel	24	20	0		267818,05	7025364,1
2143	Järn	Druvhagel	24	20	0		267818,96	7025363,24
2144	Järn	Druvhagel	24	20	0		267819,56	7025365,16
2145	Bly	Muskötkula	38	19	0	anslagsskada	267822,16	7025361,86
2146	Järn	Druvhagel	28	20	0		267823,75	7025364,19
2147	Järn	Druvhagel	70	30	0		267824,75	7025365,18
2148	Järn	Druvhagel	88	30	0		267825,63	7025365,15
2149	Järn	Druvhagel	20	20	0		267825,69	7025368,67
2150	Järn	Druvhagel	70	30	0		267831,45	7025366,77
2151	Järn	Druvhagel	76	30	0		267832,12	7025374,45
2152	Bly	Muskötkula	22	16	0		267836,27	7025373,76
2153	Bly	Muskötkula	30	19	0	gjutmärken	267837,95	7025369,9
2154	Järn	Druvhagel	78	32	0		267838,74	7025369,64
2155	Järn	Druvhagel	24	20	0		267839,25	7025373,41
2156	Bly	Muskötkula	30	17,5	0	anslagskada,svart	267838,56	7025375,68
2157	Järn	Druvhagel	24	20	0		267839,22	7025378,28
2158	Järn	Druvhagel	82	30	0		267840,34	7025378,03
2160	Järn	Druvhagel	94	30	0		267881,52	7025327,39
2161	Bly	Muskötkula	26	17	0		267850,74	7025312,54
2162	Bly	Muskötkula	30	17	0	anslagskada	267853,77	7025310,19
2163	Järn	Druvhagel	84	30	0		267844,1	7025307,59
2164	Bly	Muskötkula	18	31	0	Platt	267842,05	7025332,64
2165	Järn	Druvhagel	28	20	0		267812,82	7025363,3
2166	Bly	Muskötkula	32	17,5	0		267822,43	7025367,51
2167	Järn	Druvhagel	82	30	0		267820,94	7025370,31
2168	Bly	Muskötkula	30	17	0		267816,22	7025371,34
2169	Järn	Druvhagel	78	30	0		267816,53	7025372,26
2170	Bly	Muskötkula	26	15	0		267812,38	7025369,74
2171	Järn	Druvhagel	90	32	0		267811,51	7025369,26
2172	Bly	Muskötkula	26	17,5	0	anslagskada	267809,79	7025371,18
2173	Bly	Muskötkula	26	18	0	anslagskada	267823,1	7025372,25
2174	Järn	Druvhagel	80	30	0		267823,22	7025372,98
2175	Järn	Druvhagel	66	30	0		267827,16	7025378,36
2176	Järn	Druvhagel	36	20	0		267830,08	7025381,48
2177	Järn	Druvhagel	26	1720	0		267830,38	7025381,87
2178	Järn	Druvhagel	30	20	0		267830,94	7025383,85
2179	Järn	Druvhagel	78	30	0		267830,93	7025384,22
2180	Järn	Druvhagel	78	30	0		267828,93	7025382,13
2181	Järn	Druvhagel	78	30	0		267828,84	7025386,16
2182	Järn	Druvhagel	26	20	0		267827,03	7025385,19
2183	Järn	Druvhagel	76	30	0		267822,44	7025382,11
2184	Järn	Druvhagel	84	30	0		267816,48	7025381,15
2185	Järn	Druvhagel	24	20	0		267816,77	7025376,59
2186	Järn	Druvhagel	46	33	22	Bult	267815,49	7025374,52
2187	Järn	Druvhagel	68	30	0		267798,74	7025364,41
2188	Järn	Druvhagel	60	30	0		267797,53	7025372,96
2189	Bly	Muskötkula	24	17	0		267788,77	7025374,31
2192	Järn	Druvhagel	70	30	0		267807,88	7025380,19
2193	Järn	Druvhagel	32	20	0		267808,68	7025384,79
2194	Järn	Druvhagel	76	30	0		267810,06	7025387,62
2195	Järn	Druvhagel	26	20	0		267810,11	7025387,21
2196	Bly	Muskötkula	34	18	0	gjutmärken	267809,14	7025388,07
2197	Järn	Druvhagel	80	30	0		267811,42	7025387,84
2198	Bly	Muskötkula	38	18,5	0		267814,02	7025389,02
2199	Järn	Druvhagel	68	30	0		267815,94	7025389,71
2200	Bly	Muskötkula	30	17,5	0	anslagsskada	267814,97	7025391,24
2201	Järn	Druvhagel	78	30	0		267827,17	7025392,77
2202	Järn	Druvhagel	40	30	0	halverad	267822,97	7025396,81
2203	Järn	Sölja	26	67	0		267822,45	7025398,33
2205	Järn	Druvhagel	66	29	0		267815,95	7025401,35
2206	Järn	Druvhagel	78	30	0		267815,65	7025397,83
2207	Järn	Druvhagel	24	20	0		267818,17	7025396,21

Id	Material	Typ	Vikt(g)	Längd	Bredd	Notering	East	North
2208	Bly	Muskötkula	130	51	20	möjligen del av kanonkula	267813,91	7025393,62
2209	Järn	Druvhagel	82	30	0		267811,62	7025397,59
2210	Bly	Muskötkula	28	17,5	0	anslagskada	267807,29	7025396,48
2211	Bly	Muskötkula	26	18	0	anslagskada	267804,39	7025399,81
2212	Järn	Druvhagel	24	20	0		267804,6	7025393,66
2213	Järn	Druvhagel	80	30	0		267803,44	7025389,02
2214	Järn	Druvhagel	26	20	0		267802,95	7025388,01
2215	Bly	Muskötkula	30	18	0		267800,87	7025389,84
2216	Järn	Druvhagel	60	27	0		267799,72	7025387,3
2217	Järn	Druvhagel	22	20	0		267798,22	7025387,67
2218	Järn	Druvhagel	24	20	0		267794,58	7025384,09
2219	Järn	Druvhagel	26	20	0		267792,79	7025384,98
2221	Bly	Muskötkula	26	17,5	0	anslagsskada	267790,91	7025390,94
2222	Bly	Muskötkula	28	17	0		267796,41	7025395,94
2223	Bly	Muskötkula	38	19	0		267811,24	7025408,64
2224	Bly	Muskötkula	30	18	0	anslagsskada	267808,55	7025409,75
2225	Järn	Druvhagel	66	30	0		267791	7025403,66
2226	Bly	Muskötkula	30	17,5	0		267780,93	7025395,88
2227	Bly	Muskötkula	34	18	0		267789,01	7025407,1
2228	Järn	Druvhagel	22	20	0		267785	7025425,84
2229	Bly	Muskötkula	36	18,5	0		267766,18	7025413,5
2230	Bly	Muskötkula	36	19	0	gjutmärken	267762,11	7025429,84
2231	Bly	Muskötkula	26	16,5	0	anslagskada	267768,95	7025429,51
2232	Bly	Muskötkula	26	17	0		267772,69	7025433,13
2233	Bly	Muskötkula	34	18,5	0	gjutmärken	267774,8	7025437,73
2234	Bly	Muskötkula	26	17,5	0	anslagsskada	267771,15	7025437,36
2235	Järn	Druvhagel	28	20	0		267770,58	7025437,16
2236	Bly	Muskötkula	36	19	0	anslagsskada	267762,41	7025433,94
2237	Bly	Muskötkula	36	19	0		267760,35	7025433,83
2238	Bly	Muskötkula	36	18,5	0		267760,91	7025435,09
2239	Järn	Druvhagel	20	20	0		267768,49	7025441,64
2240	Bly	Muskötkula	26	17,5	0		267772,14	7025446,41
2241	Bly	Muskötkula	32	19	0	anslagskada	267784,42	7025452,23
2242	Järn	Druvhagel	74	30	0		267773,43	7025458,66
2243	Järn	Druvhagel	20	20	0	halverad	267774,68	7025463,27
2244	Bly	Muskötkula	26	16,5	0	anslagsskada	267772,75	7025468,94
2245	Bly	Muskötkula	38	18,5	0		267763,34	7025474,28
2246	Järn	Druvhagel	76	30	0		267756,46	7025468,5
2247	Järn	Druvhagel	72	30	0		267752,5	7025468,31
2249	Järn		68	33	31	kvadratisk föremål	267752,21	7025461,83
2250	Bly	Muskötkula	40	19,5	0	anslagskada	267746,71	7025460,93
2251	Bly	Muskötkula	38	19	0	anslagskada	267739,96	7025458,3
2252	Järn	Druvhagel	90	30	0		267749,99	7025446,2
2253	Bly	Muskötkula	30	17	0	gjutmärken	267752,67	7025447,72
2254	Bly	Muskötkula	32	17,5	0		267764,26	7025446,05
2255	Bly	Muskötkula	28	16	0	anslagskada	267766,4	7025444,01
2257	Järn	Druvhagel	80	30	0		267751,93	7025433,46
2258	Bly	Muskötkula	24	16,5	0	anslagsskada	267751,03	7025433,41
2259	Järn	Druvhagel	84	30	0		267756,52	7025488,19
2260	Järn	Druvhagel	22	20	0		267749,79	7025489,23
2261	Järn	Druvhagel	80	30	0		267746,52	7025481,37
2263	Järn	Druvhagel	22	20	0		267730	7025466,08
2264	Järn	Druvhagel	68	30	0		267726,11	7025468,24
2265	Bly	Muskötkula	32	17,5	0	anslagskada	267725,76	7025470,63
2267	Bly	Muskötkula	30	17,5	0	anslagsskada	267712,2	7025484,04
2268	Järn	Granatskärva	132	55	19		267709,96	7025489,33
2269	Bly	Muskötkula	36	18,5	0		267708,13	7025494,71
2270	Bly	Muskötkula	26	18	0	anslagskada	267705,63	7025498,09
2271	Järn	Druvhagel	74	30	0		267713,72	7025496,17
2272	Bly	Muskötkula	26	17,5	0	anslagsskada,svart	267712,05	7025502,35
2273	Järn	Druvhagel	68	30	0		267721,85	7025504,99
2274	Järn	Druvhagel	24	20	0		267726,28	7025499,35
2275	Bly	Muskötkula	28	18	0	anslagskada	267722,31	7025492,67
2276	Bly	Muskötkula	28	16,5	0	anslagsskada	267735,95	7025499,14
2277	Järn		26	43	20	Föremål	267739,09	7025513,38
2278	Järn	Druvhagel	80	30	0		267736,37	7025511,93

Id	Material	Typ	Vikt(g)	Längd	Bredd	Notering	East	North
2279	Järn	Druvhagel	26	20	0		267735,06	7025515,85
2280	Järn	Druvhagel	24	20	0		267733,52	7025513,21
2281	Bly	Muskötkula	28	17	0	anslagsskada	267732,1	7025514,14
2283	Bly	Hagel	4	7,5	0	anslagsskada, möjl pistolkula	267733,8	7025506,44
2284	Järn	Druvhagel	20	20	0		267727,86	7025508,6
2285	Järn	Druvhagel	22	20	0		267725,18	7025510,38
2286	Bly	Muskötkula	28	17	0		267727,21	7025516,45
2287	Bly	Muskötkula	38	17	0	gjutmärken	267725,04	7025513,53
2288	Järn	Druvhagel	18	20	0		267722,06	7025512,22
2289	Bly	Muskötkula	36	19	0		267719,88	7025516,36
2290	Bly	Muskötkula	30	17	0	anslagsskada	267719,77	7025510,97
2291	Bly	Muskötkula	26	18	0	anslagsskada	267713,27	7025513,01
2292	Järn	Druvhagel	78	30	0		267702,75	7025507,93
2293	Järn	Druvhagel	22	20	0		267698,82	7025513,33
2294	Järn	Druvhagel	66	30	0		267698,4	7025518,16
2295	Bly	Muskötkula	28	17	0		267686,42	7025520,68
2296	Järn	Druvhagel	78	30	0		267697,13	7025528,1
2298	Bly	Muskötkula	38	18,5	0	anslagsskada	267704,32	7025523,24
2299	Bly	Muskötkula	36	18	0		267716,15	7025523,96
2300	Järn	Druvhagel	54	26	0		267725,83	7025526,35
2301	Bly	Muskötkula	32	18	0	anslagsskada	267710,68	7025531,39
2302	Bly	Muskötkula	30	17,5	0	anslagsskada	267718,31	7025541,7
2303	Järn	Druvhagel	60	28	0		267716,5	7025542,98
2304	Bly	Muskötkula	36	19	0		267714,53	7025541,94
2305	Bly	Muskötkula	30	17,5	0	anslagsskada	267713,46	7025549,4
2306	Järn	Druvhagel	68	30	0		267706,51	7025540,82
2307	Bly	Muskötkula	32	18	0		267702,43	7025534,03
2308	Järn	Druvhagel	70	30	0		267698,17	7025537,13
2309	Järn	Druvhagel	62	26	0		267694,68	7025539,36
2310	Järn	Druvhagel	52	26	0		267683,6	7025537,32
2311	Järn	Druvhagel	86	30	0		267704,3	7025552,5
2313	Järn	Druvhagel	44	30	0		267692,53	7025555,77
2314	Järn	Druvhagel	74	30	0		267682,37	7025558,47
2315	Järn	Druvhagel	74	30	0		267688,96	7025564,57
2316	Järn	Druvhagel	30	20	0		267692,62	7025566,84
2317	Bly	Muskötkula	28	17	0	anslagsskada	267686,44	7025574
2318	Bly	Muskötkula	26	17,5	0	anslagsskada	267671,12	7025550,29
2319	Järn	Druvhagel	72	30	0		267663,17	7025553,71
2320	Järn	Druvhagel	72	30	0		267660,87	7025553,55
2321	Järn	Druvhagel	72	30	0		267662,27	7025557,17
2322	Bly	Muskötkula	24	16	0	anslagsskada	267659,17	7025561,19
2323	Järn	Druvhagel	68	30	0		267657,18	7025567,34
2324	Bly	Muskötkula	34	21	0	Halverad	267647,48	7025575,49
2325	Bly	Muskötkula	30	18	0	anslagsskada	267649	7025576,69
2326	Bly	Muskötkula	26	17	0	anslagsskada	267661,91	7025581,89
2327	Bly	Muskötkula	26	14	0		267674,06	7025581,12
2328	Bly	Muskötkula	38	19	0		267675,79	7025593,22
2329	Bly	Muskötkula	78	30	0		267673,96	7025589,3
2330	Järn	Druvhagel	75	30	0		267669,32	7025592,89
2331	Järn	Druvhagel	26	20	0		267673,5	7025602,09
2332	Järn	Druvhagel	78	30	0		267658,74	7025619,62
2333	Järn	Druvhagel	48	26	0		267653,92	7025610,63
2334	Bly	Muskötkula	30	17	0	gjutmärken	267651,96	7025608,58
2335	Cu leg	Sölja	20	51	31	glidsölja	267647,12	7025610,41
2336	Bly	Muskötkula	28	17,5	0	anslagsskada	267640,11	7025598,34
2337	Bly	Muskötkula	38	19,5	0		267633,41	7025596,27
2338	Bly	Muskötkula	24	19	0		267634,92	7025594,48
2339	Järn	Druvhagel	66	30	0		267639,25	7025590,05
2340	Bly	Muskötkula	32	17,5	0	anslagsskada	267648,95	7025594,37
2341	Bly	Muskötkula	24	15	0		267654,31	7025590,62
2342	Järn	Granatskärva	246	78	25	12" cartech	267570,62	7025602,91
2343	Bly	Muskötkula	18	19	0	anslagsskada	267561,06	7025609,72
2344	Järn	Druvhagel	66	30	0		267555,06	7025604,09
2345	Järn	Druvhagel	80	30	0		267548,68	7025611,43
2346	Järn	Druvhagel	82	30	0		267544,01	7025621,88
2347	Järn	Druvhagel	80	30	0		267538,26	7025626,34

Id	Material	Typ	Vikt(g)	Längd	Bredd	Notering	East	North
2348	Järn	Druvhagel	80	30	0		267506,71	7025670,77
2349	Järn	Druvhagel	20	20	0		267505,77	7025672,56
2350	Cu leg	Sölja	16	37	36		267509,54	7025674,99
2351	Järn	Druvhagel	26	20	0		267859,88	7025353,03
2352	Järn	Druvhagel	26	20	0		267852,24	7025344,34
2353	Cu	Mynt	0,3	16	0	25 penni, 1872	268153,11	7025247,57
2354	Bly	Muskötkula	34	19	0	anslagsskada	268154,57	7025248,88
2355	Bly	Muskötkula	32	17	0	anslagsskada	268152,23	7025254,8
2356	Bly	Muskötkula	36	18,5	0	anslagsskada	268145,85	7025252,91
2357	Bly	Muskötkula	38	19	0	gjutmärken	268141,67	7025254,9
2358	Bly	Muskötkula	26	16,5	0	anslagsskada	268138,4	7025255,48
2359	Järn	Druvhagel	68	30	0		268132,69	7025253,73
2360	Bly	Muskötkula	28	23	0	anslagsskada	268132,47	7025251,24
2361	Järn	Bleck	14	33	6	fe platta ca 35 mm diameter	268134,3	7025242,1
2362	Bly	Muskötkula	22	16,5	0	gjutmärken	268136,77	7025278,74
2363	Bly	Muskötkula	30	18	0	anslagsskada	268143,08	7025278,27
2364	Cu leg	Knapp	4	22	0	knapp ankare(SPORONG TIKKAKOSKI)	268159,09	7025266,67
2365	Bly	Muskötkula	32	18	0	anslagsskada	268161,79	7025269,01
2366	Bly	Muskötkula	30	17,5	0		268151,3	7025278,39
2367	Bly	Muskötkula	30	17,5	0	gjutmärken	268159,84	7025279,09
2368	Bly	Muskötkula	36	19	0	anslagsskada	268169,32	7025267,08
2369	Bly	Muskötkula	38	19	0		268162,65	7025261,19
2370	Bly	Muskötkula	36	19,5	0	anslagsskada	268174,16	7025258,39
2371	Bly	Muskötkula	30	18	0		268181,49	7025267,82
2372	Bly	Muskötkula	38	19	0	anslagsskada	268195,51	7025267,14
2373	Bly	Muskötkula	30	17	0	svart	268201,13	7025269,23
2374	Bly	Muskötkula	30	18	0		268201,24	7025271,88
2375	Cu leg	Knapp	4	17,5	0	pärilmönster	268206,45	7025278,89
2376	Cu leg		4	19	15	cu alloy	268209,41	7025273,13
2377	Bly	Muskötkula	38	19,5	0	anslagsskada	268193,43	7025276,16
2378	Bly	Muskötkula	28	18	0	anslagsskada	268192,25	7025277,1
2379	Bly	Muskötkula	30	17,5	0	anslagsskada	268179,65	7025240,3
2380	Bly	Muskötkula	36	19	0	anslagsskada	268192,33	7025227,81
2381	Bly	Muskötkula	30	17,5	0		268192,8	7025225,99
2382	Bly	Muskötkula	24	20	0		268158,34	7025254,57
2383	Bly	Muskötkula	30	17,5	0		268152,1	7025261,81
2501	Järn	Druvhagel	80	30	0		267413,53	7025736,58
2502	Järn	Druvhagel	82	33	0		267414,57	7025745,3
2503	Järn	Druvhagel	88	30	0		267422,73	7025754,73
2506	Bly	Muskötkula	34	19	0	anslagsskada	266243,16	7024868,62
2507	Bly	Muskötkula	28	16	0	anslagsskada	266289,35	7024905,89
2508	Järn	Druvhagel	54	26	0		266301,56	7024935,54
2509	Bly	Muskötkula	30	25	0	Platt	266296,94	7024941,28
2510	Järn	Druvhagel	26	20	0		266301,21	7024943,39
2511	Bly	Muskötkula	24	33	0	Helt platt	266306,08	7024940,52
2512	Järn	Druvhagel	34	20	0		266325,9	7024939,17
2513	Järn	Granatskärva	48	30	17		268183,84	7025678,03
2514	Bly	Muskötkula	30	17	0		268176,52	7025245,76
2515	Cu leg		6	20	0	Mässingsskrub	268188,48	7025237,26

Svenskar undersöker slagfältet i Oravais

(Publicerad 2007-10-10)

Muskötkulor, druvhagel och annan ammunition har de senaste två dagarna grävts upp på slagfältet i Oravais. Den här veckan undersöker tre arkeologer från riksantikvarieämbetet i Sverige slagfältet. De är specialiserade på slagfältsarkeologi och kartlägger nu, med hjälp av folk i Oravais historiska förening, händelseförloppet under slaget i Oravais den 13-14 september år 1808.

Slagfältsteamet från Lund leds av Bo Knarrström som är doktor i arkeologi.

- Slagfältet i Oravais är ett av de fyndrikaste slagfält jag undersökt. Det här är ett fantastiskt arkiv - en historisk plats av ofantlig betydelse, säger Knarrström. Arkeologerna rekonstruerar utgående från den avskjutna ammunitionen truppernas rörelser på slagfältet. Resultatet jämförs med de skriftliga källorna om slaget.

- Jag är säker på att vi kommer att hitta strider som inte nämns i skrifterna - platser där så många stupade att det inte fanns någon kvar som gjorde anteckningar, säger Knarrström.

Trots att slagfältet i dag är fullt av rester efter striderna har mycket gått förlorat vid plundring. Fortfarande dyker samlare upp med sina metalledetektorer varje vår. Bo Knarrström varnar folk för att förstöra kulturarv genom att plundra historiska platser. - Det är som att riva ur sidor ur handlingar på riksarkivet och ta med sig hem för att man tycker att det är skojigt att ha, säger Knarrström till Radio Vega Österbotten.

Experter fyndar på slagfältet i Oravais

Nu har slagfältsarkeologerna från Riksantikvariatämbetet i Sverige hittat till Oravais. Chefen Bo Knarrström vill stoppa amatörarkeologernas vandringar med metalledetektorer över slagfältet.

-Det plundrar Finlands kulturarv, säger han.

Svar på frågan var alla de tusentals stupade begravdes kommer inte att ges.



Stig Svens
9.10.2007 kl. 22:13

Håkan Svensson, arkeolog och expert på metalledetektering, har hittat en karteschkula på slagfältet i Oravais. Foto: Stig Svens