

LOVIISAN MAALINNOITUKSEN INVENTOINTI, MUSEOVIRASTO, rak.hist.osasto
3.-6.5.1977, Kati Heinämies

Tekstiin liittyy valokuvia 61 kpl, dioja 34 kpl, vanha posti-
kortti, kopio Ehrensvärdin laatimasta kartasta Loviisan kau-
pungista vuodelta 1753, kopio Mannerskantzin laatimasta kar-
tasta Loviisan linnoituksesta 1700-luvun lopulta ja tämä vii-
meksi mainittu kartta yhdistettynä nykyisen asemakaavakartan
(MK 1:2000) kanssa sekä inventointikartta (MK 1:2000), johon
tekstin numerot viittaavat.

Linnoituksen historiaa

Vuonna 1743 solmitussa Turun rauhassa siirtyi raja länteen
pään siten, että se kulki nyt Kymijoen läntisintä haaraa pit-
kin alkaen Ahvenkoskelta Suomenlahden rannalta. Itä-Suomen
ainoat linnoitetut kaupungit Hamina, Lappeenranta ja Sävon-
linna kuuluivat nyt venäläisille.

Suomen etelärannikkoa pidettiin edelleen sotilaallisesti kat-
soen maan ydinalueena. Rajan läheisyyteen oli rakennettava
rajalinnoitus, joka sulki tärkeän Viipurin-Turun tien. Tämän
lisäksi tarvittiin kauemmaksi rajalta varsinainen päälinnoitus,
johon myös rannikkolaivaston oli voitava tunkeutua ja jonne
saatettiin tuoda Ruotsista laivattavat apujoukot.

Linnoituksen sijoittaminen aiheutti jonkin verran kiistaa.
Ensimmäisenä paneutui seikkaperäisesti linnoittamiskysymykseen
everstiluutnantti A. J. Nordenberg, jonka suunnitelma esitel-
tiin valtioneuvostolle v. 1745. Nordenberg oli havainnut, että
Degerbyn alue (vuodesta 1752 Loviisa) olisi varsin sopiva lin-
noituksen rakentamiselle. Hän oli niin vakuuttunut löytämänsä
seudun sopivuudesta, että hän rajan läheisyydestä huolimatta
halusi päälinnoituksen juuri Degerbyhyn. Aivan rajan pintaan
kuten Anjalaan, Hirvikoskelle ja Ahvenkoskelle, jotka olivat
tärkeimpiä rajanylityspaikkoja, oli Nordenbergillä tarkoitus

rakennuttaa pieniä "suljettuja vallituksia". Lopullisesti linnoituskysymys käsiteltiin vuosien 1746-47 valtiopäivillä. Tällöin päätettiin, että päälinnoitus rakennetaan Helsinkiin. Kokonaan ei Degerbynkään seutua silti hylätty. Nordenbergin valitsema paikka todettiin hyväksi ja niinpä rajalinnoitus määrättiin rakennettavaksi sinne. Helsingissä piti Viaporin saarilinnakkeisiin liittyä varsinaiseen kaupunkiin rakennettava maalinnoitus ja Loviisassa oli kaupunkiin tulevien varustusten lisäksi linnoitettava Degerbynlahden suulla sijaitseva Svartholman saari.

Augustin Ehrensvärd nimitettiin v. 1747 Suomen linnoitustöiden johtajaksi, ja hänen suunnitelmiensa mukaisesti tehtiin rakennustöitä Loviisassa vuoteen 1756 saakka.

Ensimmäiset vuodet käytettiin mittauksiin ja muihin valmistelutöihin. Vuonna 1750 saatiin päätökseen linnoitusalueen pohjoisosan maavallit ja niiden edessä olevat vallihaudat. Tällöin aloitettiin myös bastioni Rosenin muuraustyöt ja kaivettiin perustuksia bastioni Ungernille. Molemmilla bastioneilla jatkettiin töitä seuraavina kesinä. Vuonna 1751 työskenneltiin pääasiassa ulkovarustuksilla, lännessä aloitettiin harjulla sarvilinnakkeen rakentaminen suunnilleen Ehrensvärdin alkuperäisten suunnitelmien mukaisesti. Työt jatkuivat sielläkin seuraavina kesinä.

Kesällä 1752 aloitettiin työ päävarustuksissa kaivamalla perustukset bastioneille Lovisa Ulrica ja Gustaf. Kaivetut maamasat jätettiin suunnitellun harmaakivisen pävallin sisäpuolelle. Bastionien Sofia Albertina ja Fredrik Adolf kohdalla osoittautui maapohja niin heikoksi, ettei töitä voitu toistaiseksi siellä tehdä. Bastionien väliin suunniteltuja raveliineja ei koskaan ryhdytty toteuttamaan. Vuonna 1753 linnoitustyöt keskittyivät Viaporiin ja Loviisassa työt pääsivät kunnolla käyntiin uudelleen v. 1755, jolloin sinne tuotiin Ruotsista 1000 miestä rakennustöihin koko kesäksi. Tällöin muurattiin bastioni Fredrik Adolfin keskelle kaksikerroksinen kivirakennus (ns. komendantintalo).

Vuonna 1757 Pommerin sota katkaisi kaikki rakennustoimet Loviisassa. Sodan päättyttyä 1762 päätettiin töitä jatkaa heti kun varat sallivat. Aluksi työt käynnistyivät kuitenkin vain

Svartholmassa.

1760-luvulla ja seuraavan vuosikymmenen alussa tehtiin innokkaasti uusia linnoitussuunnitelmia, jotka kuitenkin jäivät toteuttamatta. Kuninkaaksi noussut Kustaa III määräsi Suomen matkallaan v. 1775 työt Loviisassa lopetettaviksi.

Kirjallisuus

Sotasokeat: Kaakkois-Suomen maalinnoitukset
Nikander: Lovisa stads historia I,
1745-1808

Inventointi.

1. - 2. BASTIONIT ROSEN JA UNGERN, jotka eivät kuuluneet tämän inventoinnin piiriin.

3. VALLIT SAARISTOTIEN - KOTKANTIEN RISTEYKSESTÄ
VANHALLE VIIPURIN TIELLE

Vallit ovat etelässä matalaa (1 - 1 1/2 metriä korkeata) luiskaa, jota on käytetty laitumena ja siten hieman muokattu ojittamisella yms. Lähempänä Viipurintietä hyvin säilynyttä korkeata (4 - 5 m, jyrkkä rinne, vallikäytävä, rintasuoja) vallia, kasvillisuudeltaan sekametsää. Rajoittuvat itäpuolelta omakotitalotontteihin. Vallit ovat kaupungin maata.

Saaristotien - Kotkantien risteuksen rakentamisen yhteydessä on osa alkuperäistä vallia hävinnyt.

TVL haluaisi leikata vallia lisää risteuksen kohdalla liikenteelle vallien aiheuttaman näköhaitan vuoksi.

Lisäksi Saaristotielle on haluttu ryhmittymiskaistat bastioni Ungernin eteen.

Valokuvat 1 - 9

4. ROSENIN TAKAISET VALLIT

Erittäin hyvin säilyneet korkeat vallit (5 - 6 m, jyrkkä rinne, vallikäytävä, rintasuoja), jotka muodostavat kauniin kokonaisuuden bastioni Rosenin kanssa.

Vallit on siistittävä ja raivattava leppä- ja vadelmapensaikoista.

Vallien muoto noudattelee täysin 1700-luvun lopulta peräisin olevassa ruotsalaisessa kartassa esitettyjä valleja. Niiden itäpuolella on kosteikko-alueita, jotka ovat jäänteitä ruotsalaisessa kartassa esitetyistä vesialtaista.

Venäläisessä kartassa vuodelta 1811 (venäläisen insinöörikomennuskunnan karttakokoelma, Ritarihuone) on esitetty pengertie kohti Rosenia ja siitä edelleen kohti länttä. Tämän alkua oli myös maastossa selvästi havaittavissa.

Valokuvat 12 - 22

Diat 1 - 6

5. ROSENIN LOUNAISPUOLELLA NUOLENMUOTOINEN VARUSTUS

Maastosta selvästi erottuva alue, jossa on matalat (1 - 1 1/2 m korkeat) puuttomat luiskat.

Vanhoissa kartoissa luiskien pohjois- ja itäpuolella vallihaudat, jotka ovat edelleen erotettavissa.

Toista luiskaa pitkin on vedetty ulkoilureitti.

Valokuvat 23 - 26

Diat 7 - 8

6. BASTIONI ADOLF FREDRIKIN POHJA

Bastioni Adolf Fredrikille aloitettiin kaivaa perustuksia vuonna 1752, Paikalla on nyt bastionin kärjen muotoinen lammikko. Paikkakuntalaiset kertoivat, että sen pohja olisi kivetty. Lammikko on noin 15 m leveä ja kärjestä mitattuna noin 100 m pitkä molempiin suuntiin.

Asemakaavassa sen lounaisrannat on merkitty asunto- ja kasvitarharakennusten korttelialueeksi. Alueella onkin tällä hetkellä vanhojen kasvihuoneiden pohjia. Lammen itäranta on kaavoitettu puistoksi.

Lammen pohjoispuolella on laaja louhikkoalue, jossa on runsaasti lohkottuja ja porätuja kiviä.

Valokuva 27

Diat 9 - 10

7. ULKOILUMAJAN POHJOISPUOLELLA OLEVAT VALLIT

Hyväkuntoiset, pari metriä korkeat ja selvästi erot-
tuvat luiskat, jotka kuuluvat ulkoilualueeseen. Niiden
päällä kulkee puuttomalla niityllä kapea autotie ampu-
maradalle. Pohjoispuolella on kosteikkoa, seuraten
vanhassa ruotsalaisessa kartassa merkittyä **vallihäutää**.
Luiskien muoto eteläpäässä on väärä, niitä on muokattu
mahdollisesti peltotöiden yhteydessä.

Valokuvat 28 - 30

Diat 11 - 15

8. URHEILUKENTÄN VALLI

Täysin muotoaan muuttanut vallinpätkä, joka seuraa
urheilukentän luoteis- ja koillissivuja. Luiskat
ovat sisälle loivat (ne toimivat katsomona) ja ulos-
pään jyrkät. Taitekohdassa on 90° kulma. Kasvillisuus:
tasaista nurmikkoa katsomoalueet, länsireunalla vanhoja
koivuja, pohjoisnurkalla pensaikkoa.

Vallia on työnnetty joitakin metrejä sivuun kenttää
tehtäessä.

Valokuvat 31 - 32

Diat 16 - 18

9. RAVIRATAA SIVUAVA JA SIITÄ LOUNAASEEN JATKUVA VALLI

Vallin edus jyrkkä, tasainen puuton 1 - 1 1/2 m korkea
luiska, joka päättyy raviradan puolella kaivettuun
ojaan. Raviradan katsomo rakennettu sen päälle. Val-
lin muoto ei ole kovin selvä.

Luiska jatkuu lounaaseen matalana ja pusikkoisena. Se
olisi hyvä raivata ja siistiä.

Alue on pääosiltaan kaupungin aluetta, puistoksi kaavoit-
tettu. Ulottuu osaksi omakotitalojen tonteille, joissa
myös hyvin säilynyt. Toinen puoli hevoshakana.

Kosteikko (myös jäänteitä ruotsalaisajan **vallihäudoista**)
kiertää pitkin loivan luiskan alarajaa.

Valokuvat 33 - 44

Diat 19 - 27

10. MUURINKATKELMAT

- Oltermanninkatu 11

Huonokuntoinen, yksityistontilla sijaitseva noin 5 m korkea muuri, joka on asemakaavassa merkitty suojeltavaksi.

Muurin läntinen sivusta on täysin sortumassa. Itäpuolella parin metrin korkeudella maasta on pykälä. Samalla puolella ollut mahdollisesti kasematteja, joista on jäänteitä n. 3 - 4 m päähän muurista.

Muurissa on kaksi länteen päin ampuvaa ampuma-aukkoa. Muuri olisi pikaisesti kunnostettava.

Valokuvat 45 - 47

Diat 28

Paikkakuntalaiset kertoivat, että vuonna 1938 oli kaupungin toimesta purettu muurin jatko-osa pohjoisesta nykyiseltä meijerin tontilta. Löytyikin vanha postikortti (liitteenä), joka esittää tätä muurinkatkelmaa.

- katkelma vanhaa muuria tontilla Itäinen Tullikatu 4 - Aleksanterinkatu 12

Uudehkon rakennuksen kivijalasta löytyi pieni katkelma vanhaa muuria, jonka suunta on länsi-luode - itä-kaakko. Siitä lähtee kohtisuorasti joitakin kiviä. Koska tämä muurinkatkelma on kohtisuorassa vanhoissa kartoissa esitettyä muuria vasten, kyseessä saattaa olla osa jonkin kasematin seinää.

Viereisellä tontilla It. Tullikatu 2 aloitetaan rakennustyöt lähitulevaisuudessa. Niiden yhteydessä on kiinnitettävä huomiota perustusten kaivamisen aikana mahdollisesti esiin tuleviin muurin jäännöksiin.

Valokuvat 48 - 49

Diat 29 -30

Edellä esitetyt muurinkatkelmat kuuluvat ns. Harjun sarvilinnakkeeseen.

11. LAMMIKKO KYLPYLÄNPUISTOSSA

Kyseessä ilmeisesti bastioni Kaarlen perustusten kaivamisesta syntynyt lammikko.

Puistossa voidaan myös havaita nuolimainen kohouma, joka on syntynyt perustusten kaivamisen yhteydessä pois otetuista maamassoista. Ne jätettiin aiotun varsinaisen kivimuurin sisäpuolelle.

Valokuvat 50 - 52

Diat 31 - 32

12. ORTODOKSISEN KELLOTAPULIN KUMPARE

Osa kumpua, joka syntyi bastioni Gustafin perustusten kaivuun yhteydessä. Viereinen ortodoksisen kirkon rakennus (entinen palokunnantalo, rakennettu alunperin linnoitusupseereille v. 1754) noudattaa vanhaa Ehrensvärdin asemakaavaa. Se rakennettiin niin lähelle suunniteltua bastionien Gustaf ja Carl välistä kurtiinimuuria, että sen päätyseinästä tehtiin vino.

Valokuvat 53 - 55

13. LINJA-AUTOASEMAN VALLI

Samoin bastioni Gustafin perustusten kaivuun yhteydessä syntynyt valli. Muoto on nykyisin hyvin epämääräinen, siitä on lohkottu reunoja pysäköintialueeksi ja taksiasemantiloiksi.

Vallin pohjoiskulmasta löytyi vanha kellari, joka on harmaakivestä tiilensekaisella laastilla muurattu.

Kellari on suuruudeltaan n. 4 x 2,5 m, sen holvi on harmaakiveä, suuaukko pohjoiseen. Täynnä roskia.

Valokuvat 56 - 61

GARNISONIN ALUE

Alue on täyteen rakennettu, joten mahdollisten vallien paikkoja vaikea havaita.

Kerrottiin, että eräässä talossa Nahkurinkadulla (dia 33) olisi ruutikellarista tehty holvattu harmaakivikellari. Tällaista ei kuitenkaan kyseisestä talosta löytynyt.

Naapuritalo, Garnisoninkatu 1 (dia 34) oli peruskorjattu lähimenneisyydessä, jolloin viemärin teon yhteydessä oli tullut esille n. 2 m:n syvyydessä laidoituina olleet hakatut harmaakivet (sopisi paikan puolesta bastioni Lovisa Ulrican pohjaksi).

14. VALLI GARNISONIN ITÄPUOLELLA

Garnisonin itäpuolella joen rantaa pitkin myös mahdollista bastioni Lovisa Ulrican perustusten kaivuussa syntynyttä kumpareta.

LOVIISAN MAALINNOITUKSEN INVENTOINTI 3.-6.5.1977

valokuvat, kuvannut V. Laine

- 1 - 9 vallit Saaristotien - Kotkantien risteyksestä
vanhalle Viipurin tielle
- 10 Rosen
- 11 Ungern
- 12 - 22 Rosenin takaiset vallit
- 23 - 26 Rosenin lounaispuolella nuolenmuotoinen varustus
- 27 bastioni Adolf Fredrikin pohja
- 28 - 30 ulkoilumajan pohjoispuolella olevat vallit
- 31 - 32 urheilukentän valli
- 33 - 44 ravirataa sivuava ja siitä lounaaseen jatkuva valli
- 45 - 47 Oltermanninkatu 11:n muurinkatkelma
- 48 - 49 muurinkatkelma Aleksanterinkatu 12 - It. Tullikatu 4
- 50 - 52 Kylpylänpuisto
- 53 - 55 Ortodoksisenkirkon kellotapulien kumpare
- 56 - 61 linja-autoaseman valli ja siinä oleva kellari

LOVIISA
MAALINNOITUS
5/1977
VALOK. V. LAINE



1.
NEG. RHO 29827



2.
NEG. RHO 29828



3.
NEG. RHO 29825



4.
NEG. RHO 29826



5.
NEG. RHO 29836



6.
NEG. RHO 29835



NEG. RHO 29831

7.



NEG. RHO 29832

8



NEG. RHO 29833

9.



NEG. RHO 29830

10.



NEG. RHO 29829

11.

LOVIISA,
MAALINNOITUS
5/77
VALOK. V. LAINE



NEG. RHO 29831

12.



NEG. RHO 29816

13.



NEG. RHO 29815

14.



NEG. RHO 29818

15.



NEG. RHO 29817

16.



NEG. RHO 29813

17.



NEG. RHO 29819

18.



NEG. RHO 29820

19.



NEG. RHO 29824

20.



NEG. RHO 29821

21.



NEG. RHO 29814

22.

LOVIISA
MAAUNNÖITUS
5/77
VALOK. V. LAINE



NEG. RHO 29838

23



NEG. RHO 29823

24



NEG. RHO 29837

25



NEG. RHO 29822

26



NEG. RHO 29839

27



NEG. RHO 29847 28.



NEG. RHO 29840 29.



NEG. RHO 29841 30.



NEG. RHO 29845 31.



NEG. RHO 29846 32.

LOVIISA,
MAALINNOITUS
5/77
VALOK. V. LAINE



NEG. RHO 29850

33.



NEG. RHO 29849

34.



NEG. RHO 29810

35.



NEG. RHO 29809

36.



NEG. RHO 29811

37.



NEG. RHO 29812

38.



NEG. RHO 29857

39.



NEG. RHO 29808

40.



NEG. RHO 29807

41.



NEG. RHO 29806

42.



NEG. RHO 29805

43.



NEG. RHO 29804

44.

LOVIISA
MAALINNOITUS
5/77
VALOK. V. LAINE



NEG. RHO 29852

45.



NEG. RHO 29851

46.



NEG. RHO 29856

47.



NEG. RHO 29854

48.



NEG. RHO 29855

49.



NEG. RHO 29801

50.



NEG. RHO 29802

51.



NEG. RHO 29803

52.

LOUIISA,
MAALINNOITUS
5/77
VALOK. V. LAINE



53.

NEG. RHO 29783



54.

NEG. RHO 29784



NEG. RHO 29781

55.

LOVIISA,
MAALINNOITUS
5/77
VALOK. V. LAINE



NEG.RHO 29794

56



NEG.RHO 29795

57.



NEG.RHO 29793

58.



NEG. RHO 29787

59.



NEG. RHO 29788

60.



NEG. RHO 29786

61.

LOVIISAN MAALINNOITUKSEN INVENTOINTI 3.-6.5.1977

Diat, valok. V. Laine

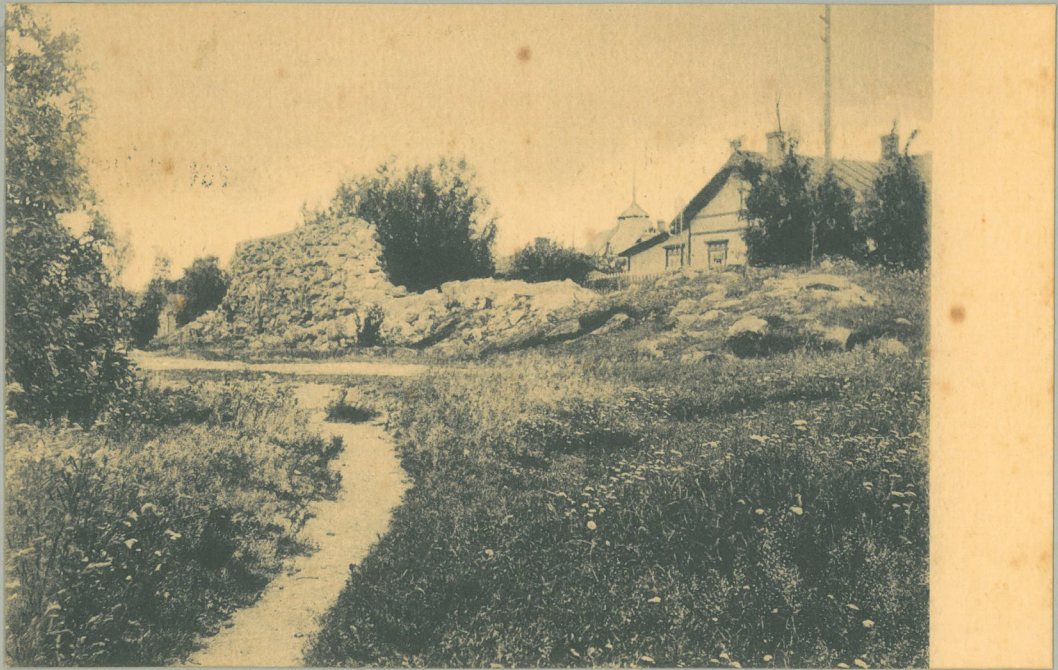
- 1 - 6 Rosenin takaiset vallit
- 7 - 18 nuolenmuotoinen varustus
- 9 - 10 bastioni Adolf Fredrikin pohja
- 11 - 15 ulkoilumajan pohjoispuolella olevat vallit
- 16 - 18 urheilukentän valli
- 19 - 20 ravirataa sivuavat vallit
- 21 - 27 vallit raviradasta lounaaseen
- 28 muurinkatkelma Oltermanninkatu 11
- 29 - 30 muurinkatkelma It. Tullikatu 4 - Aleksanterinkatu 12
- 31 - 32 Kylpylänpuisto
- 33 Garnisonin alue. Talo Nahkurinkadulla.
- 34 Garnisoninkatu 1

DIOJEN ARKISTONUMEROT

(RAK. HIST. OS.)

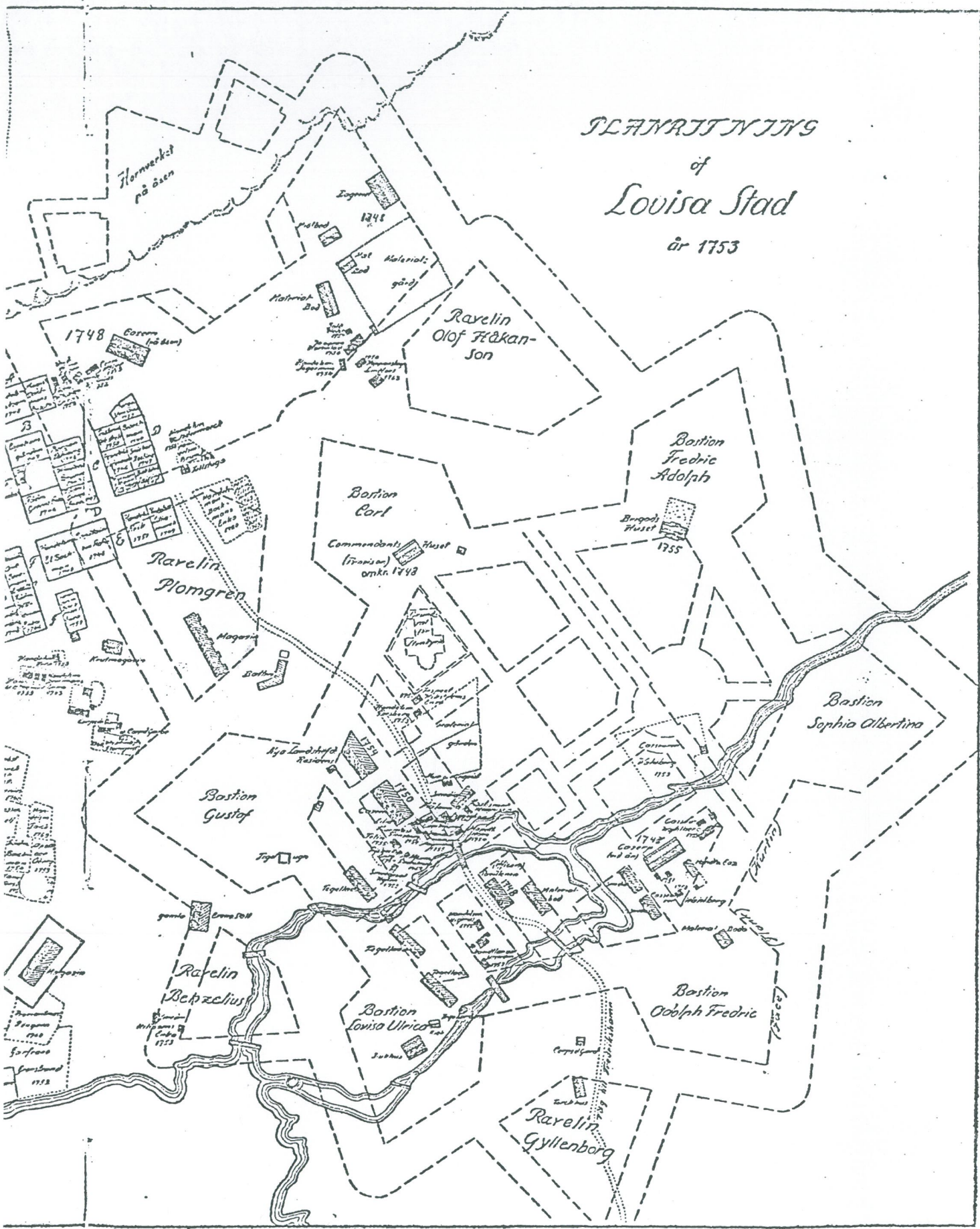
1-34 12798 - 12831

LOVIISA,
MAALINNOITUS



NYK. MEIJERIN TONTIN KOHDALTA V. 1938
PURETTU MUURINKATKELMA

PLANVISNING
of
Louisa Stad
år 1753



Flonverket
på åsen

1748

Ravelin
Olof Håkanson

Bastion
Fredric
Adolph

Bastion
Carl

Ravelin
Plogren

Bastion
Sofia Albertina

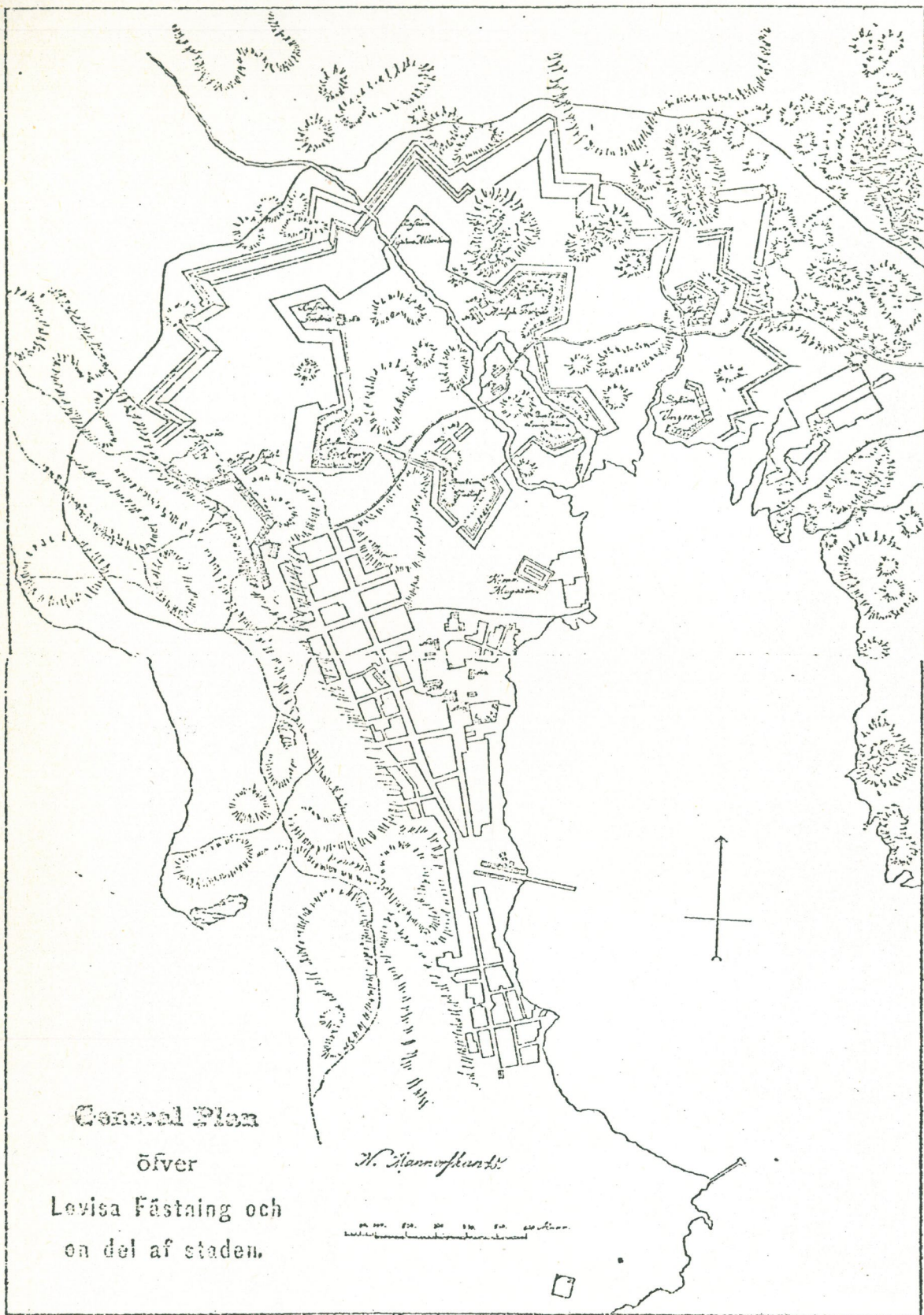
Bastion
Gustaf

Bastion
Olof Fredric

Ravelin
Beckzelius

Bastion
Louisa Ulrica

Ravelin
Gyllenberg



General Plan

öfver

Lovisa Fästning och
en del af staden.

H. Hamnoffhult

0 100 200 300 400 500 Meter

T. R. GERS ÖFVER: BADORTEN I LOVISA
HÖSTINGFÖREN 1831 - HÖSTINGFÖREN 1875