

SVARTHOLMAN LINNOITUS
TUTKIMUSKERTOMUS
OSASTA A 201-A207

Laatinut Veijo Laine 1968-69

Huone kaivettu kokonaisuudessaan esille 25.2. Huoneen koillisosassa täytemaata noin 3 m:n vahvuudelta. Länsiseinän vieressä noin 1,5 m:n vahvuudelta ja eteläseinän vieressä noin 2 m:n vahvuudelta. Täytemaa on tiiltä, laastia ja pintakerroksissa multaa. Huoneen pinta-ala on 33 m². Huoneen eteläosa 1,5 m pohjoisosaa kapeampi, 90° kulman muodostavat länsi-pohjoisseinä, sekä itä-eteläseinä keskenään. Oviaukot: pohjoiseen, itään ja etelään.

POHJOISSEINÄ:

Seinä tiilimuurausta (renessanssilimitys), tiilimuuraus pinaltaan aika haurasta. Seinän länsipäässä muurinjännösten korkeus 140 cm. Seinän keskikohdalla muurin korkeus 120 cm ja itäpäässä 340 cm korkea. Itäosassa seinää on taustalla näkyvissä murtopintaista muuria noin 1 m:n korkeudelta. Seinän länsipäästä 115 cm on pohjoiselle puolustusmuurille johtavan oviaukon pieli, oviaukon leveys seinäpintatasossa 120 cm. Taustalla oven leveys 95 cm. Oviaukon kynnystaso 47 cm. Kynnystaso umpeenmuurattu, aikaisemmin ovi on ollut huoneen lattiatasoon saakka. Umpeenmuuraus tapahtunut luultavasti hyvin aikaisessa viaheessa sillä huoneen pintamaalaukset vaikuttavat samanaikaisilta. Oven länsipieltä jäljellä 65 cm korkeudelta ja itäpieltä 30 cm korkeudelta. Pohjoinen puolustusmuuri on 110 cm huoneen lattiatasoa ylempänä. Oviaukosta itään 130 cm on ampuma-aukko, leveys 15 cm, taso aukon alaosaan +35 cm ja aukon korkeus 50 cm. Ampumaaukon tulisuunta pohjoisen puolustusmuurin päälle. Ampumaaukosta itään on toinenkin umpeenmuurattu ampuma-aukko. Umpeenmuuratussa ampuma-aukossa 5 tiilen tynnyriholvi. Seinän pintakäsittely: Tiilimuurauksen päällä 1 cm paksuinen rappaus. Rappauksen päällä kellertävä kalkkimaali, jonka päällä valkoinen kalkkimaali ja päällimmäisenä okran värinen kalkkimaali. Tasossa -55 cm maalattu punainen 1 cm levyinen nauhavyö, jonka alapuolella 1 cm väliä on 1 cm:n musta nauhavyö. Tason - 58 cm alapuolella seinän pohjaväri punainen, jonka päällä harmaa kalkkimaali. Pintavärinä okra niinkuin seinän yläosassakin.

Korkeus pohjoiseen puolustustasanteeseen - 12 cm.
Korkeus punaiseen maalinauhaan - 55 cm.
Korkeus maalatun alueen alarajaan (lattiataso) - 101 cm.
Korkeus esillekaivettuun lattiatasoon - 117 cm.

Liitteet:

V. 1969 tehty seinäpiirustus MK 1:50
V. 1969 tehty pohjapiirustus MK 1:50
Valokuvat: 210, 211, 218, 219

A 201 ITÄSEINÄ:

Seinä tiilimuurausta (renessanssi), tiilimuuraus osiltaan kohtalaisen haurasta. Huoneen eteläosassa seinä ehjä holvin kantaan saakka noin 150 cm korkeudelta. Holvia jäljellä eteläpäässä 40-90 cm korkeudelta. Oviaukon pohjoispuolella seinäpintaa jäljellä holviin saakka 170 cm ja holvin kannasta ylöspäin 70-150 cm korkeudelta. Seinän eteläosassa taustalla näkyvissä murtopintaista muuria noin 1 m korkeudelta. Murtopintainen seinä jatkuu oviaukon päällä noin 90 cm ja huoneen pohjoisosassa 180 cm korkeuksena. Murtopintaisen muurin yläosassa on näkyvissä osa 2-kerroksisen kattotasanteen jäännöksiä. Katteen reuna alkaa itäseinän oven keskikohdalta jatkuen siitä pohjoiseen 330 cm matkan. Korkeustaso lappeen eteläpäähän kattorakenteen yläpintaan + 387 cm. Taso lappeen pohjoispäähän +415 cm. Katto on siis laskeutunut keskipihalle päin. Kattorakenne on noin 12 cm paksu ja rakenteeltaan seuraavanlainen: alinna LAASTI, jolla muurinpäällystä on tasattu noin 2 cm. Laastin päällä 1 cm vahvuinen punertava MASSA, joka on tervattu ja tervaan on kiinnitetty TUOHIKATE. Tuohikatteen päällä on ollut multaa. Pohjoisseinästä etelään 288 cm on huone A202:n johtavan oviaukon pieli. Oviaukon leveys seinätasossa 137 cm, taustalla 108 cm. Oviaukossa kahdessa tasossa tynnyriholvit, huoneenpuoleinen tynnyriholvi 18 cm syvä. Tasosta korkeudet: etumainen holvi holvin kanta + 183 cm, korkein kohta + 213 cm, taaimmainen holvi holvin kanta + 145 cm, holvin korkein kohta + 175 cm. Oviaukon kulkukorkeus tällä hetkellä 275 cm. Seinän pintakäsittely sama kuin pohjoisseinässä. Korkeus holvin kantaan seinän pohjoispäässä +74 cm, etelä-

päässä +55 cm.

Korkeus punaiseen maalinauhaan - 57 cm.

Korkeus maalatun alueen alarajaan (lattiataso) -100 cm.

Korkeus esillekaivettuun lattiatasoon -119 cm.

Liitteet:

V.1969 tehty seinäpiirustus MK 1:50, pohjapiirustus MK 1:50

Valokuvat: 211, 212, 213, 214.

A201 ETELÄSEINÄ:

Seinä tiilimuurausta (renessanssi), tiili pinnaltaan haurasta. Seinää jäljellä I-I, 30 m korkeudelta, taustalla murtopintaista muuria noin 50 cm korkeudelta. Seinä oli kokonaisuudessaan täytetään alla ennen kaivausta. Seinän itäpäästä 15 cm länteen on linnoituksen länsikurttiiniin johtavan oviaukon pieli. Pieltä jäljellä seinäpintaosassa noin 30 cm korkeudelta, taustalla murtopintaisena noin 90 cm korkeusena. Oviaukon leveys 93 cm, taustalla noin 86 cm, Länsipieltä jäljellä noin 110 cm korkeudelta.

Seinän pintakäsittely sama kuin pohjoisseinässä.

Liitteet:

V. 1969 tehty seinäpiirustus MK 1:50

Pohjapiirustus MK 1:50

Valokuvat: 214, 215, 216

A 201 LÄNSISEINÄ

Seinä tiilimuurausta (renessanssi), tiili haurasta ja laastisaumaus kulunut pois. Seinän korkeus 120-130 cm. Kaivauksen alkaessa oli seinän päällä turvepitoista maata noin 30 cm vahvuudelta. Seinämuuri yltää leveytensä puolesta piha E:n itäseinään saakka. Seinän pintakäsittely sama kuin itäpohjois ja eteläseinissä.

Korkeus seinänjäännösten päälle noin -10 cm.

Korkeus maalausrajan alareunaan -104 cm.

Korkeus lattiatasoon -125 cm.

Liitteet:

V.1969 tehty seinäpiirustus MK 1:50

pohjapiirustus MK 1:50

valokuvat: 216, 217, 218

Maakerrokset kaivausvaiheessa:

Ylinnä multaa noin 10 cm vahvuudelta.

Noin tasoon -105 cm saakka tiilen ja laastin sekaista täyte-
maata.

Edellisen tason allanoin 1-2 cm vahvuinen hiilikerros.

Lattiataso suurikokoista harmaakiveä (epätasaista).

Tiilimittoja:

24 x 6,5, 23 x 6, 24 x 6, 25 x 5,5, 23,5 x 5,5, 22 x 6,
12 x 5, 23 x 6, 14,5 x 7, 23 x 12,5 x 6,5, 24,5 x 7, 25 x
7, 23 x 5, 25,5 x 7, 11 x 6, 26 x 7, 26 x 6, 27 x 7, 29 x 13
x 7,5, 24,5 x 6,5, 25,5 x 5,5, 25 x 6, 23,5 x 5, 26 x 12 x
6, 26 x 13, 5,5.

A 202

Huone kaivettu kokonaisuudessaan esille 28.1.69. Huoneesta poistettu täytemaata 1,5-3 m vahvuudelta. Täytemaa tiilimurskaa ja laastinsekaista maata, pintakerroksena noin 30 cm vahvuinen multakerros. Huone 2-kerroksen jäljellä olevista huoneista parhaiten säilynyt. Havaittavissa on: oviaukot, pohjoisikkuna, holvien kantakorkeudet ja länsiseinällä 2-kerroksen muurin kattotaso. Huoneen pinta-ala 37,7 m². Ikkunat pohjoiseen ja etelään, oviaukko länteen ja käynti A 203:n hallitilan kautta.

POHJOISSEINÄ:

Seinä tiilimuurausta (renessanssilimitys). Ehjän tiiliseinän korkeus länsi-itäosissa noin 230-320 cm, ikkunanpielten kohdilla noin 170 cm. Murtopintaista seinää taustalla näkyvissä noin 400 cm korkeudelta. Keskellä seinää ikkuna-aukko, joka on osittain venäjänvallan aikaisessa asussa. Ulkoseinän puolella näkyy muurausrajoina alkuperäinen ikkunan koko. Ikkuna alkuperäisessä asussaan nykyistä suurempi. Länsiseinästä 130 cm itään nykyisen ikkuna-aukon pieli jäljellä 115 cm korkeudelta. Ikkunan sisäleveys 170cm, itäpielen jäljellä oleva korkeus 105 cm. Ikkunan leveys taustalla (kapeimmassa kohtaa) noin 106 cm ja ehjää pieltä jäljellä 20 cm korkeudelta. Taustalla murtopintaaisessa seinässä näkyvisissä myöskin holvin kanta, kohta on sama kuin em. kapein kohta. Holvin kantakorkeus olisi tällä kohdalla 222 cm, keskikorkeus 245 cm. Murtopinnassa tiiliholvi näkyvissä, holvi noin 3-4 tiilen vahvuinen.

Seinän pintakäsittely:

Osittain jäljellä 1 cm paksuista rappausta. Taso 1 cm paksuiseen mustaan nauhamaalaukseen. Nauhatason yläpuolella kellertävä kalkkimaali. Nauhan alapuolella tummanharmaa kalkkimaali jossa on mustia ja punaisia täpliä. Laasti ja maalinäytteet otettu.

Korkeus maalirajaan -41.

Korkeus lattiatasoon -106 cm.

Liitteet:

V.1969 tehty seinäpiirustus MK 1:50

V.1969 tehty pohjapiirustus MK 1:50

valokuvat: 221, 222, 223

ITÄSEINÄ:

Seinä tiilimuurausta, tiilimuuraus pinnaltaan kohtalaisen haurasta. Ehjää seinäpintaa halliaukon pohjoispuolella n. 2,5 m korkeudelta. Aukon eteläpuolelta 1,30 m korkeudelta. Aukon pohjoispuolella holvin kanta kokonaan näkyvissä sekä holvia noin 80 cm matkalla. Holvin yläpuolella murtopintaista seinää 30-70 cm korkeudelta. Aukon pieitä jäljellä 115 cm korkeudelta. Eteläpuolella myöskin murtopintaista seinää jäljellä.

Seinän pintakäsittely:

Pintakäsittely sama kuin pohjoisseinässä.

Taso holvin kantaan +46 cm.

Taso maalausrajaan -40 cm.

Taso lattiapintaan -106 cm.

Liitteet:

V.1969 tehty seinäpiirustus MK 1:50

V.1969 tehty pohjapiirustus MK 1:50

valokuvat: 223, 224, 225.

ETELÄSEINÄ:

Seinä tiilestä, seinää jäljellä 30-60 cm korkeudelta. Seinän paksuus 85 cm. Rappauksesta ja maalauksista ei mitään jäljellä, samoin seinän keskellä sijainnut ikkuna rikkoutunut kokonaisuudessaan.

Liitteet:

V.1969 tehty seinäpiirustus MK 1:50

V.1969 tehty pohjapiirustus MK 1:50

valokuvat: 225, 226, 227.

LÄNSISEINÄ:

Seinä tiilimuurausta, ehjää seinäpintaa jäljellä eteläpäässä noin 1,5 m korkeudelta ja pohjoispäässä noin 2,5 m korkeudelta. Murtopintainen muuri jatkuu eteläpäässä ehjästä ylöspäin noin 1,5 m ja pohjoispäässä 2,5 m korkeudelta. Toisen kerroksen kattotaso näkyvissä taustalla (selostus ja mitoitus A 201:n itäseinän työselostuksessa). Keskellä seinää oviaukko, joka on eteläseinästä 370 cm ja oviaukon leveys 112 cm, kantakorkeus 255 cm, keskikorkeus 290 cm. Oviaukon päällä 4-kertainen tiiliholvi. Oviaukko on ainoa II-kerroksessa

ehjänä säilynyt ovi. Oviaukon eteläpuolella tynnyriholvin kantaa jäljellä ovipielestä lukien 1,5 m:n matkalla, taso kantaan +65 cm. Oviaukon pohjoispuolella holvin kantaa jäljellä seinästä lukien 3,10 m:n matkalla, taso kantaan pohjoisseinän vieressä +90 cm. Lattiapinta epätasaista harmaakiviladontaa. Maalauskoristelu sama kuin pohjoisseinässä. Taso II-kerroksen kattotasoon oviaukon keskikohdalla +385 cm, pohjoisimmassa päässä +410 cm.

Taso maalausrajaan -41 cm.

Taso lattiatasoon -120 cm.

Liitteet:

V.1969 tehty seinäpiirustus MK 1:50

V.1969 tehty pohjapiirustus MK 1:50

valokuvat: 227, 228, 229

Maakerrokset Kaivausvaiheessa: Ylinnä tasossa +150 cm 10-20 cm mullan-savensekaista maata. Tasoon -110 cm tiilimurskaa ja laastinsekaista maata. Taso -110-113 cm hiilimaata. Huoneen epätasaisen harmaakivilattian päällä on todennäköisesti ollut lankkulattia, joka on palanut.

Tiilimittoja:

24 x 11, x 6, 24 x 6, 23 x 5,5, 23 x 5, 26,5 x 7, 24 x 7, 22 x 12 x 7, 22,5 x 11x6, 25 x 5,5, 24 x 5, 23 x 6,5 24 x 5,5, 26 x 12,5, 23 x 6, 24 x 12 x 6, 22,5 x 5, 26 x 7, 24 x 6, 26 x 6, 11,5 x 6, 12 x 6, 23 x 5,5,

Tiilen väri voimakkaasti tummanpunainen, jopa hieman ruskeaan vivahtava. Useat tiilet kovasta poltosta johtuen vääntyneitä ja eri paksuisia.

A 202 - A 203:n VÄLINEN TILA

Paikalta poistettu täyttemaata 2,5 - 3 m:n vahvuudelta. Ylinnä tasossa noin +2,5 - 3 m 20 cm:n vahvinen savi-multakerros, sen alapuolella aina esillekaivettuunlattiatasoon saakka tiilen ja laastinsekaista täyttemaata.

Havaittavissa on: kahden huoneen väliin jäävä hallitila kooltaan 3 x 3 m. Hallitilan pohjois- sekä eteläseinään rakennettu suurikokoiset takkauunit, molemmat suorakaiteen muotoisia sekä samansuuruisia, 110 x 175 cm. Hallitilassa ollut luultavasti melkein kokonaisuudessaan tiililattia, vieläkin mm. pohjoisen uunin edustalla on tasainen tiilitaso. Läntisiin ja itäisiin huoneisiin johtavat kulkuväylät ovat 3m:n levyisiä.

POHJOISSEINÄ: (Takka)

Seinällä on suurikokoinen takkauuni, pohja 110 x 175 cm. Takan suora nousukorkeus 120 cm, kaarevan vaiheen yläreunaan (hormiin) 200 cm. Noin 250 cm uunin pohjatasosta on hormissa ura jossa todennäköisesti ollut savupelti. Uunin, kaarevassa yläosassa ollut ympärimuuraus, joten tulipesän suuaukko ollut 120 x 175 cm. Tulipesän pohja tasosta -60 cm, pohja muurattu kantillaan olevasta tiilestä. Takan suuaukon 65 cm:ssä sivuseinissä samat maalaukset kuin A 202:ssa. Tiilitasot takan edessä vaihtelee eri korkeuksissa (katso valokuvia ja mittauspiirustuksia).

Liitteet: V.1969 tehty seinäpiirustus MK 1:50 (samassa A 202:n pohjoiss.kanssa)

V.1969 tehty pohjapiirustus MK 1:50

valokuvat: 230, 231, 232

ETELÄSEINÄ: (takka)

Seinällä samansuuruinen takkauuni kuin pohjoisseinällä. Takasta jäljellä ehjää muuria noin 70 - 150 cm korkeudelta. Taustalla näkyvissä murtopintaista muuria. Takan pohjataso -75 cm.

Liitteet:

V.1969 tehty seinäpiirustus MK 1:50 (samassa A 202:n eteläs.kanssa/

V.1969 tehty pohjapiirustus MK 1:50

valokuvat 233, 234

A 203

Huoneesta poistettu täytemaata: Pohjoissivusta 3 m:n, keskeltä huonetta 3 m ja eteläsivulta 1 m:n vahvuudelta. Tassossa + 2 m noin 20 cm vahvuinen multakerros, sen alapuolella tasoon -110 cm tiilimurskan ja laastin sekaista maata. Havaittavissa on: pohjoisseinässä ikkuna-aukko. Itäseinällä oviaukko A 204:n. Länsiseinällä kulkutila välihallin kautta A 202:n ja huoneen luoteiskulmassa tiilinen taso (mahdollisesti polttopuiden säilytystila).

POHJOISSEINÄ:

Seinä tiilimuurausta, paksuus 185 cm. Seinän keskikohdalla ikkuna-aukon jäännökset, leveys seinäpinnantasossa 152 cm ja taustalla ikkunapenkin perällä 103 cm. Ehjää ikkunapielimuurausta jäljellä länsipielessä noin 90 cm korkeudelta, sekä itäpielessä noin 20 cm korkeudelta. Ikkunan ulkopielistä ei mitään jäljellä. Ehjää seinää länsiosassa jäljellä 150-200 cm korkeudelta ja itäosassa 30-120 cm korkeudelta. Itäosassa taustalla murtopintaista muuria tasoon + 30 cm. Läntisen ikkunapielen kohdalla lattiassa aukko 30 x 50 cm, josta on tullut I-kerroksen A 102 huoneesta savuhormi. Huoneen itäseinästä lähtee tiilimuurattu tasanne, leveys 103 cm ja pohjois-eteläsuunnassa 230 cm, taso -75 cm. Seinän pintakäsittely:

Seinä muurattu kalkkilaastilla, pinnassa 1 cm vahvuinen rappaus. Rappauksen päällä jäännöksiä harmaasta kalkkimaalista jossa on ollut mustia pilkkuja.

(Ikkunan pielimuuraukset korjattu).

Taso ikkunapenkkiin -70 cm.

Taso esillekaivettuun lattiapintaan -115 cm.

Liitteet:

V.1969 tehty seinäpiirustus MK 1:50

V.1969 tehty pohjapiirustus MK 1:50

valokuvat: 235, 236.

ITÄSEINÄ:

Seinä tiilimuurausta, paksuus 183 cm. Keskikohdilla seinää oviaukko, oviaukon reuna pohjoisseinästä 346 cm ja oviaukon leveys 130 cm. Aukon keskileveys 11 cm. Oviaukon kohdalla

seinää jäljellä 130 cm korkeudelta. Seinää kokonaisuudessaan ehjänä holvin kantaan saakka eli 125 cm korkeudelta. Yläpuolella murtopintaista seinää 50-110 cm korkeudelta. Pohjoisen ovipielen kohdalla 25 cm korkea ja 27 cm leveä liilipykälä, jonka ylätasossa on luultavasti ollut lattiataso. Kaivauksissa tuli pohjatasosta esille hiiltynyttä puuta.

Seinän pintakäsittely:

Tiilipinnassa 1 cm paksuinen rappaus. Seinässä 1 cm levyinen maalattu nauhavyö, nauha harmaa ja siinä mustia sekä punaisia pilkkuja. Vyön alareunassa toinen 1 cm levyinen musta nauhavyö. Nauhavyöhykkeen yläpuolella seinä kalkittu vaalean keltaiseksi.

Taso holvin kantaan +10 cm.

Taso mustaan nauhaan -18 cm.

Taso maalauksen alarajaan -78 cm.

Taso kaivettuun lattiatasoon -109 cm.

Liitteet:

V.1969 tehty seinäpiirustus MK 1:50

V.1969 tehty pohjapiirustus MK 1:50

valokuvat: 236, 237, 238

ETELÄSEINÄ:

Seinä tiilimuurausta, paksuus 94 cm. Seinästä jäljellä noin 30 cm erittäin haurasta tiilimuuria.

Taso tiilimuurin päälle -87 cm.

Taso esillekaivettuun lattiapintaan -113 cm.

Liitteet:

V.1969 tehty seinäpiirustus MK 1:50

V.1969 tehty pohjapiirustus MK 1:50

valokuvat: 238, 239, 240

LÄNSISEINÄ:

Tiilimuurausta, keskellä seinää 3 m:n levyinen aukko A202-203:n välitilaan. Aukon eteläpuolella pieltä 50 cm korkeudelta jäljellä ja pohjoispuolella 140 cm korkeudelta. Aukon pohjoispuolella holvin kanta koko seinän matkalla näkyvissä eli 265 cm matkalla. Holvia samalla puolella jäljellä noin 30 cm korkeudelta. ehjän holvin yläpuolella jäljellä risaa seinää noin 110 cm korkeudelta. Saman seinäosan alla 220 cm

leveä puiden säilytystila. Keskiaukon eteläpuolella ehjän seinän korkeus 30 - 100 cm ja yläpuolella murtopintaista seinää osittain jäljellä tasoon +130 cm saakka.

Seinän pintakäsittely:

Tiilipinnassa 1 cm paksuinen rappaus. Näkyvissä harmaata pohjamaalia, jossa punaisia pilkkuja. Tämän kerroksen päällä osittain näkyvissä jäännöksiä mustasta maalista.

Taso maalauksien alarajaan -80 cm.

Taso esillekaivettuun lattiapintaan - 115 cm.

Liitteet:

V.1969 tehty seinäpiirustus MK 1:50

V.1969 tehty pohjapiirustus MK 1:50

valokuvat: 240, 241, 242

Huoneen esilläoleva lattiataso epätasaista harmaakiveä. Lattiassa tiilirakennelmia, joiden päällä ollut luultavasti puulattia.

Tiilimittoja:

23 x 5, 12 x 6, 24 x 5, 23 x 12 x 6, 25 x 7, 24 x 6, 13 x 6, 27 x 11 x 7, 26 x 11 x 6, 30 x 15 x 8, 30 x 15 x 8, 24 x 6, 24 x 6, 29 x 13 x 8, 24 x 12 x 5, 24 x 6, 26 x 7, 12 x 7, 11 x 6, 24 x 6, 24 x 11 x 5.

A 204

Huoneesta poistettu täytemaata, pohjoisseinustan kohdalta noin 2,5 - 3 m vahvuudelta ja eteläosasta noin 1-2 m:n vahvuudelta. Poistettavassa täytemaassa oli pintakerroksena 20 cm:n vahvuinen multakerros ja tämän alapuolella kiinteään lattiatasoon saakka tiili-laasti täytettä.

Havaittavissa on: ikkuna pohjoiseen, jossa läntinen pieli melkein ehjä. Koilliskulmassa tulisijan pohja, itä- ja länsiseinillä oviaukot, sekä luoteiskulmassa komero.

Huoneen lattiapinta epätasaista harmaakivilaattaa.

POHJOISSEINÄ:

Tiiliseinä, pintaosiltaan huonossa kunnossa. Seinän paksuus 190 cm. Keskellä seinää ikkuna, jossa länsipieli osittain ehjä. Ikkunaholvin kanta ja osa holvitiiliä jäljellä. Ikkunan länsipuolella ehjää seinäpintaa 1 m^2 suuruinen alue, sen yläpuolella murtopintaista seinää noin 4,5 metrin korkeudelta. Ikkunan itäpuolella ehjää seinäpintaa noin 1 m^2 verran ja murtopintaista seinää osittain 3m:n korkeudelta. Seinä jouduttiin tukemaan vetonirakennelmilla (kts. arkkitehtipapereita).

Seinän pintakäsittely:

Tiilimuurauksen päällä näkyvissä rappausta, rappauksen päällä jäännöksiä vaaleanharmaasta kalkkimaalista, jossa punaisia ja mustia maalitäpiä.

Taso lattiapintaan länsinurkassa -123 cm

Taso "- itänurkassa -113 cm.

Liitteet:

V.1969 tehty seinäpiirustus MK 1:50

V.1969 tehty pohjapiirustus MK 1:50

V.1969 tehty leikkaukset ikkunan kohdalta, kts. itään ja länteen

V.1969 tehdyt arkkitehti-insinööripiirustukset muurin tukemiseen.

valokuvat: 243, 244

ITÄSEINÄ:

Seinä tiilimuurausta, paksuus 200 cm. Keskellä seinää oviaukko leveys 113 cm ja pieli pohjoisseinästä 360 cm. Ovi-

aukkoa jäljellä 190 cm korkeudelta, holvin kantaa ei näkyvissä. Seinän pohjoisosassa 130 x 130 cm suuruinen tiilitaso, joka on ollut uunin pohja. Uuni on ollut upotettuna seinämuuriin 65 cm. Oviaukon pohjoispuolella tynnyriholvin kantaa jäljellä 165 cm matkalla, taso holvin kantaan + 30 cm. Oviaukon eteläpuolella holvin kantaa jäljellä 240 cm matkalla, taso kantaan +30 cm.

Seinän pintakäsittely:

1 cm vahvuinen rappaus, -40 cm tasossa 8 mm leveä musta nauhakoristelu. Mustan nauhekoristelun päälle maalattu myöhemmin punainen 15 mm leveä nauhakoristelu. Nauhojen yläpuolella seinän pohjaväri vaalean keltainen. Nauhan alapuolella vaalean harmaa kalkkimaali, jossa mustia ja punaisia täpliä. Laasti ja maalinäytteet otettu.

Taso maalausrajaan -40 cm.

Taso maalausrajan alareunaan -76 cm.

Taso esillekaivettuun lattiatasoon -116 cm.

Taso oviaukon kynnykseen -103 cm.

Liitteet:

V.1969 tehty seinäpiirustus MK 1:50

V.1969 tehty pohjapiirustus MK 1:50

valokuvat: 244, 245, 246, 247, 248

ETELÄSEINÄ:

Seinä tiilimuurausta, paksuus 103 cm. Seinää jäljellä ainoastaan huoneen keski-itäosassa. Korkeimmillaan muuri on noin 50 cm.

Tiilimuuri erittäin haurasta.

Taso murtopintaisen muurin päälle -75 cm.

Taso esillekaivettuun lattiatasoon -122 cm.

Liitteet:

V.1969 tehty seinäpiirustus MK 1:50

V.1969 tehty pohjapiirustus MK 1:50

valokuvat: 248, 249, 250

LÄNSISEINÄ:

Seinä tiilimuurausta, seinän paksuus 180 cm. Keskellä seinää 113 cm levyinen oviaukko, oviaukon ehjiä huoneen h-kantatasoon saakka eliä tasoon +5 cm. Taustalla murtopintaista

seinää jäljellä noin 1 metrin korkeudelta. Seinän pohjoisosassa 134 leveä ja 57 cm syvä komero. Komeroa jäljellä + 50 cm tasoon saakka, jonka yläpuolella noin 30 cm murtopintaista seinää. Huoneen tynnyriholvin kantataso komeron kohdalla + 5 cm. Seinän eteläpäässä taso ehjään seinäpintaan -70 cm.

Seinän pintakäsittely sama kuin itäseinässä.

Taso maalausrajaan -40 cm.

Taso rajan alaosaan -75 cm.

Taso komeron pohjalle -111 cm.

Taso esillekaivettuun lattiatasoon -117 cm.

Liitteet:

V.1969 tehty seinäpiirustus MK 1:50

V.1969 tehty pohjapiirustus MK 1:50

valokuvat: 250, 251, 252, 253

A 205

Huone kaivettu kokonaisuudessaan esille 17.1.1969. Huoneesta poistettu täytemaata, pohjoisosasta noin 2 m:n vahvuudelta, keskeltä huonetta 3 m:n ja eteläsivulta 1 metrin vahvuudelta. Täytemaa tiiltä, laastia ja pintakerroksena noin 20 cm vahvuinen savikerros.

Havaittavissa on: pohjoisseinällä ikkuna-aukko, josta ainoastaan penkkiosa jäljellä. Itäseinällä 3 metriä leveä aukko A 205 - A 206 väliseen hallitilaan. Eteläseinällä seinämuurista jäljellä vain jäännökset. Länsiseinällä ovi-aukko A 204:n. Huone pohjois-eteläsuunnassa 850 cm ja itä-länsisuunnassa 545 cm. Huoneen pinta-ala 46,3 m².

POHJOISSEINÄ:

Seinä tiilimuurausta, paksuus 182 cm. Keskellä seinää ikkuna, josta ainoastaan penkkiosa jäljellä. Ikkunan etuleveys 145 cm ja leveys ikkunapenkin perällä 133 cm. Penkin syvyys seinäpinnasta 80 cm, taso penkin pohjaan 80 cm seinäpintatasossa ja taustalla -68 cm. Ikkunapenkin länsipieltä jäljellä 10 cm ja itäpieltä 60 cm korkeudelta. Pielien kohdalla tiilimuuraus erittäin haurasta. Ikkunan länsipuolella ehjää seinäpintaa jäljellä 60 - 130 cm korkeudelta, taustalla osittain murtopintaista seinää näkyvissä.

Ikkunan itäpuolella ehjää seinäpintaa jäljellä 100 cm-140 cm korkeudelta. Seinän pintakäsittely: 1 cm vahvuinen rappaus. Seinässä 1 cm levyinen keltainen maaliraja tasossa -30 cm. Nauhan yläpuolella olevassa seinäpinnassa värinä okra ja nauhan alapuoli harmaa kalkkimaali, jossa mustia pilkkuja. Myöhemmin koko seinäpinta käsitelyt vaaleanpunaisella kalkkimaalilla.

Taso ikkunapenkin pohjaan - 75 cm.

Taso nykyiseen lattiapintaan - 111 cm.

Taso maalatun alueen alarajaan - 93 cm.

Liitteet:

V.1969 tehty seinäpiirustus MK 1:50

V.1969 tehty pohjapiirustus MK 1:50

valokuvat: 254, 255

ITÄSEINÄ

Seinä tiilimuurausta, seinän vahvuus välitila mukaanluettuna 3 m. Seinän pohjoispäästä 275 cm etelään tulee 3 m suurinen aukko A 205-206 välitilaan. Aukon eteläpuolella ehjää seinämuuria jäljellä 30-50 cm. Aukon pohjoispuolella muuria jäljellä tasoon +20 cm saakka, joka on samalla holvin kanta. Osittain pohjoisseinän ja osittain itäseinän päällä näkyy taustalla murtopintaista muuria tasoon +190 cm saakka. Seinän pintakäsittely sama kuin pohjoisseinässä, rappaukset ja maalaukset karisseet enimmäkseen pois.

Taso aukon kynnykseen - 102 cm, taso esillekaivettuun lattiaan - 114 cm.

Liitteet:

V.1969 tehty seinäpiirustus MK 1:50

V.1969 tehty pohjapiirustus MK 1:50

Valokuvat: 255, 256, 257

ETELÄSEINÄ

Seinä tiilimuuria, muurin vahvuus 102 cm. Seinää jäljellä 20-30 cm korkeudelta. Tiilimuurin erittäin hauras rappaus ja maalaus kokonaan tippunut.

Taso esillekaivettuun lattiapintaan -110 - 115 cm.

Liitteet:

V.1969 tehty seinäpiirustus MK 1:50

V.1969 tehty pohjapiirustus MK 1:50

Valokuvat: 257, 258, 259

LÄNSISEINÄ

Seinä tiilimuurausta, paksuus n. 2 m. Seinän pohjoispäästä etelään 362 cm oviaukko, jonka sisäleveys 112 cm ja leveys seinäpinnassa 135 cm. Oviaukossa 60 cm korkea tiilinen umpeenmuuraus, taso umpeenmuurauksen päälle -56 cm. Oviaukon eteläpuolella ehjää seinäpintaa n. 1 m :n korkeudelta, taso ehjän seinäpinnan yläosaan - 20 cm. Taustalla murtopintaista seinää +80 cm saakka. Oviaukon pohjoispuolella ehjää seinäpintaa tynnyriholvin kantaan saakka, tasoon +12 cm. Taustalla murtopintaista seinää tasoon +140 cm saakka. Pintakäsittely sama kuin pohjoisseinässä. Taso maalausrajaan -25 cm. Taso esillekaivettuun lattiapintaan - 113 cm.

Liitteet:

V.1969 tehty seinäpiirustus MK 1:50

V.1960 tehty pohjapiirustus MK 1:50

valokuvat: 259, 260, 261

Huoneesta hävinnyt alkuperäinen lattiapinta, joka luultavasti on ollut puuta. Esillä epätasainen harmaakivilattia.

Tiilimittoja:

24 x 12 x 5, 24 x 6, 23 x 7, 24 x 8, 12 x 6, 24 x 12 x 6, 25 x 12 x 6, 25 x 6, 25 x 12 x 6, 24 x 6, 13 x 6, 12 x 7, 30 x 15 x 7, 14 x 7, 24 x 6, 25 x 6, 25 x 6, 25 x 12 x 5, 25 x 13 x 6, 25 x 7, 14 x 7, 24 x 6.

A 205 - A 206 VÄLITILA

Täyte maata poistettu paikalta 2 - 2,5 m vahvuudelta. Täyte maata tiiltä ja laastia pinnassa 20 cm vahvuinen saven ja mul lan sekainen kerros. Välitila on 3 x 3 m = 9m². Tila lä n- teen ja itään avonainen, pohjoisessa ja etelässä takkauunit. Keskellä pohjoisessa suorakaiteen muotoinen takkauunitin etu- osa ja taustalla puolipyöreä tulipesä. Suorakaiteen muotoi- sen etuosan leveys 176 cm ja syvyys 107 cm. Syvennyksen etu- osasta nousee 4 tiiliporrasta kohti tulipesää, portaiden ko- konaisnousu- ja leveys 35 cm. Puolipyöreän tulipesän etule- veys 130 cm, ja säde 55 cm. Etutilan pohjatason ja tulipesän pohjatason korkeusero 47 cm. Tulipesän sivuseiniä jäljellä n. 27 cm korkeudelta. Tulipesä on alkanut kaventua suippo- maiseksi. Etutilan lattiataso muurattu kantillaan olevista tiilistä kts. valokuvia 270, 271. Takkauunitin sivuseiniä jäl- jellä 40 - 125 cm korkeudelta. Takkauunitin taustalla murto- pintaista seinää jäljellä tasoon +200.

Taso takkauunitin pohjaan - 20 cm.

Taso etusyvennyksen pohjaan - 62 cm.

Taso välihuoneen lattiatilaan - 106 cm.

Välihuoneen eteläseinällä on myös suorakaiteen muotoinen takka, etuleveys 165 cm, syvyys 106 cm. Takkauunitin jäännök- siä jäljellä noin 50 - 80 cm korkeudelta. Takaseinän sivu- pilareissa 1 cm paksuinen rappaus ja sen päällä näkyvissä tummanharmaata kalkkimaalia.

Taso takan pohjalle - 95 cm.

Taso välihuoneen lattiatasoon - 101 cm.

Välitilan lattiataso muurattu tiilestä.

Tiilimittoja:

24 x 6, 11 x 5, 11 x 6, 25 x 6, 26 x 13 x 6, 24 x 6,
12 x 7, 25 x 5, 12 x 7,

Liitteet:

V1969 tehty seinäpiirrokset (etelä-pohjoisseinä) MK 1:50

V.1969 tehty pohjapiirustus MK 1:50

valokuvat: 270, 271, 272

A 206

Huoneesta poistettu kaikki täytemaa 16.1.-69. Poistettavaa maata huoneen eteläosassa n. 1,50 cm, keskiosassa n. 300 cm. ja pohjoisseinustalla 2,30 - 3,00 m:n vahvuudelta. Poistettu täytemaa tiiltä laastia ja pintakerroksena n. 20 cm vahvuisen saven ja mullansekainen maa. Huone suorakaiteenmuotoinen pohjois-eteläsuunnassa 8,45 m ja itä-länsisuunnassa 4,45 m pitkä. Huoneen pinta-ala n. 46 m². Havaittavissa on: ikkunapenkin jäännökset, pohjoiseen hyväkuntoinen ovi-aukko A 207: ään, eteläseinässä ikkunan itäpielen jäännökset, länsiseinäessä aukko hallitilaan.

POHJOISSEINÄ

Seinä tiilimuurausta, paksuus 177 cm. Seinän länsipäästä itään 152 cm ikkuna-aukon (penkkiosan) pieli ja aukon leveys 150 cm. Ikkunapenkin leveys taustalla 115 cm ja penkin syvyys seinäpinnasta 103 cm. Ikkunapenkin pieliä jäljellä n. 40 cm korkeudelta. ehjää seinämuuria jäljellä 100-150 cm korkeudelta. Taso ikkunapenkin pohjaan -53 cm. Taso maalattu rajaan - 26 cm. Taso maalatun alueen alareunaan - 92 cm. Taso esillekaivettuun lattiaan - 111 cm.

Seinän pintakäsittely:

seinässä 1 cm paksuinen rappaus, aikaisempi maalikerros: harmaa, jossa mustia pilkkuja. Myöhempi maalikerros: musta, jossa punaisia pilkkuja.

Liitteet:

V.1969 seinäpiirustus MK 1:50

V1969 pohjapiirustus MK 1:50

valokuvat 262, 263

ITÄSEINÄ

Seinä tiilimuurausta, paksuus 155 cm. Seinän pohjoispäästä etelään 3,72 m ovi-aukko, leveys 115 cm. Oviaukon eteläpuolella ehjää seinäpintaa jäljellä 160 - 180 cm korkeudelta. Ehjän seinän yläpuolella n. 90 cm murtopintaista seinää näkyvissä. Oviaukon pielet 170 cm korkeudelta ehjät, holvin kantoja ei näkyvissä. Oviaukon pohjoispuolella ehjää muuripintaa jäljellä 145 - 175 cm korkeudelta. Ehjän seinän yläpuolella murtopintaista seinää tasoon + 210 cm saakka.

Seinän pintakäsittely sama kuin pohjoisseinässä. Taso maalauksrajan yläreunaan - 24 cm, alareunaan - 87 cm, ja esillekaivettuun lattiatasoon - 110 cm.

Liitteet:

V.1969 seinäpiirustus MK 1:50

V.1969 pohjapiirustus MK 1:50

valokuvat: 263, 264, 265

ETELÄSEINÄ

Seinän tiilimuurausta, paksuus 92 cm. Seinän länsiosassa jäljellä olevan muurin korkeus 30 cm, itäosassa muurinkorkeus nousee 130 cm. Seinän itäpäästä 145 cm ikkuna-aukon itäpieli, jäljellä ainoastaan rajana seinäpinnassa. Seinän pintakäsittely sama kuin pohjoisseinässä.

Taso maalauksrajan - 24 cm, taso esillekaivettuun lattiapintaan - 112 cm.

Liitteet:

V.1969 tehty seinäpiirustus MK 1:50

V.1969 tehty pohjapiirustus MK 1:50

valokuvat: 265, 266.

LÄNSISEINÄ

Seinä tiilimuurausta, vahvuus välitila mukaanluettuna 3 m. Seinän pohjoispäästä 272cm aukko välitilaan, leveys 297 cm. Oviaukon eteläpuolella ehjää seinäpintaa jäljellä seuraavasti: pielen kohdalla 87 cm, keskikohdalla 125 cm, seinän eteläpäässä 65 cm korkeudelta. Aukon pohjoispuolella muuria jäljellä seuraavasti: pielen kohdalla 55 cm korkeudelta, seinän pohjoispäässä 155 cm korkeudelta. Pohjoisseinän ja 120 cm länsiseinän päälle ulottuvana näkyy taustalla murtopintaista seinää tasoon +215 cm saakka. Pintakäsittely sama kuin pohjoisseinässä.

Taso maalauksrajaan - 30 cm, taso maalatun alueen alarajaan - 88 cm, taso välihuoneen tiilikynnykseen - 99 cm, taso esillekaivettuun lattiapintaan - 113 cm.

Liitteet:

V.1969 seinäpiirustus MK 1:50

V.1969 pohjapiirustus MK 1:50

valokuvat 267, 268, 269

Huoneen lattiataso epätasaista harmaakiveä, joka on sovitettu muuraamalla allaolevan harmaakiviholvin päälle. Huoneen lattiataso ollut luultavasti tasossa n. - 85 cm, päätellen seinien alaosassa näkyvistä jäljistä ja kaivauksissa löytyneistä lattiavasojen jäännöksistä.

Tiilimittoja: 23 x 11x6, 23 x 11 x 6, 24x 12 x 7, 24 x 6, 11 x 5, 12 x 6, 25 x 12 x 7, 23 x 6, 12 x 6, 24 x 12 x 6, 24 x 11 x 5, 24 x 6, 24 x 7, 24 x 6, 25 x 6, 12 x 7, 25 x 11 x 7, 24 x 6, 24 x 12 x 7, 30 x 8, 23 x 6, 12 x 5, 26 x 13 x 7, 24 x 12 x 6, 23 x 6.

A 207

Huoneesta poistettu täytemaata länsiosasta 2 m korkeudelta ja itäosasta n. 1 m korkeudelta. Täytemaa tiiltä, laastia ja pinnassa ohut multakerros. Huone on ollut yhdyshuoneena toisen kerroksen pohjois- ja itäsiipien välillä, sekä pohjoisen puolustustasanteen. Huone on luultavasti samalla toiminnut jonkinlaisena asehuoneena, päätellen huoneen ikkunatotuudesta sekä pohjoisseinän ampuma-aukoista. Huoneen pohjapinta-ala n. 35 m².

Havaittavissa on: pohjoiseen oviaukko puolustustasanteelle, kolme ampuma-aukkoa, oviaukot länteen ja etelään.

POHJOISSEINÄ

Seinä tiilimuurausta, vahvuus 160 cm. Seinän itäpäästä 1 m länteen oviaukon reuna, o viaukon leveys seinäpinnassa 117 cm. Aukon leveys 15 cm taaempaan 92 cm. Oviaukko johtaa puolustustasanteelle, aukossa 4 porraskelmaa, jotka ovat hiekkakiveä. Nousu huoneen pohjatasosta puolustusmuurin päälle n. 80 cm. Oviaukon itäpuolella oven pieltä jäljellä 120 cm korkeudelta, länsipuolella 2 m korkeudelta ja seinän länsipäässä 3 m korkeudelta. Oven pielestä 98 cm ampuma-aukon reuna, leveys 14 cm, korkeus 27 cm, taso ampuma-aukon alareunaan - 12 cm. Ampuma-aukosta länteen 73 cm toinen aukko, leveys 13 cm, korkeus 32 cm, taso aukon pohjaan - 15 cm. Aukosta länteen 48 cm, 13 cm leveä aukko, korkeus 35 cm, taso pohjaan - 17 cm. Kaikkien kolmen ampuma-aukon tulisuenta puolustusmuurin päälle. Tynnyriholvin kanta tasossa +40 cm ja tynnyriholvia jatkuu tasoon + 175. Seinässä ei jälkiä rappauksesta tai maalauksesta.

Taso p-muurille johtavien portaiden ylimpään askelmaan -27 cm. Taso seinän vieressä olevaan pykälään - 112 cm. Taso esillekaivettuun lattiapintaan - 122 cm.

Liitteet

V.1969 tehty seinäpiirustus MK 1:50

V.1969 tehty pohjapiirustus MK 1:50

valokuvat 273, 274, 280

ITÄSEINÄ

Seinä tiilimuurausta, paksuus n. 180 cm. Seinää jäljellä n. 50 cm korkeudelta. Seinän eteläosa kallistunut yläosiltaan

n. 10 cm itäänpäin. Seinän pinta erittäin huonokuntoista ja siinä ei ole jälkiä rappauksesta tai maalauksesta.

Taso muuripinnan päälle n. - 50 cm.

Taso esillekaivettuun lattiapintaan n. - 170 cm.

Liitteet:

V.1969 tehty seinäpiirustus MK 1:50

V.1969 tehty pohjapiirustus MK 1:50

valokuva 275

ETELÄSEINÄ

Seinän länsipäässä oviaukko, pieli nurkasta 20 cm. Oviaukon leveys 150 cm ja 15 cm taaempana 126 cm. Seinän itäosa 230 cm matkalla harmaakiveä, länsiosa (oven pielet) tiiltä. Eteläseinän paksuus 180 cm. Harmaakiviosan korkeus n. 140 cm harmaakivimuuraus täytetty pienillä kiilakivillä. Oviaukon pieltä itäpuolella jäljellä 140 cm korkeudelta, länsipuolella 70 cm. Oviaukko johtanut linnoituksen itäsiipeen. Länsinurkassa taso holvinkantaan +30 ja taso jäljellä olevan holvin yläosaan + 145. Taso h-kivimuurin yläosaan +20 esille kaivettuun lattiapintaan - 120. Seinässä ei näkyvissä rappauستا tai maalauskoristelua.

Liitteet:

V.1969 tehty seinäpiirustus MK 1:50

V.1969 tehty pohjapiirustus MK 1:50

valokuva 276

LÄNSISEINÄ

Tiiliseinä, paksuus 149 cm. Seinän pohjoispäästä etelään 364 cm oviaukon reuna, aukon leveys 138 cm, 13 cm taaempana 140 cm leveä. Oviaukon pohjoispieltä jäljellä 140 cm korkeudelta, eteläpieltä 2 m korkeudelta. Oviaukon holvin kantoja ei näkyvissä. Tynnyriholvin kanta koko seinän leveydeltä ehjä. Pohjoispäässä taso holvin kantaan +65, sama eteläpäässä. Eteläpäässä holvia jäljellä n. 70 cm korkeudelta, oviaukon pohjoispuolella n. 110 cm korkeudelta. Tiilimuuraus hyväkuntoista. Rappauستا tai maalauskoristelua ei näkyvissä. Taso seinänvier.pykälään - 88, taso esillekaivettuun lattiapintaan - 103 cm.

Liitteet:

V.1969 tehty seinäpiirros MK 1:50

V.1969 tehty pohjapiirros MK 1:50

valokuvat, 277, 278, 279, 280

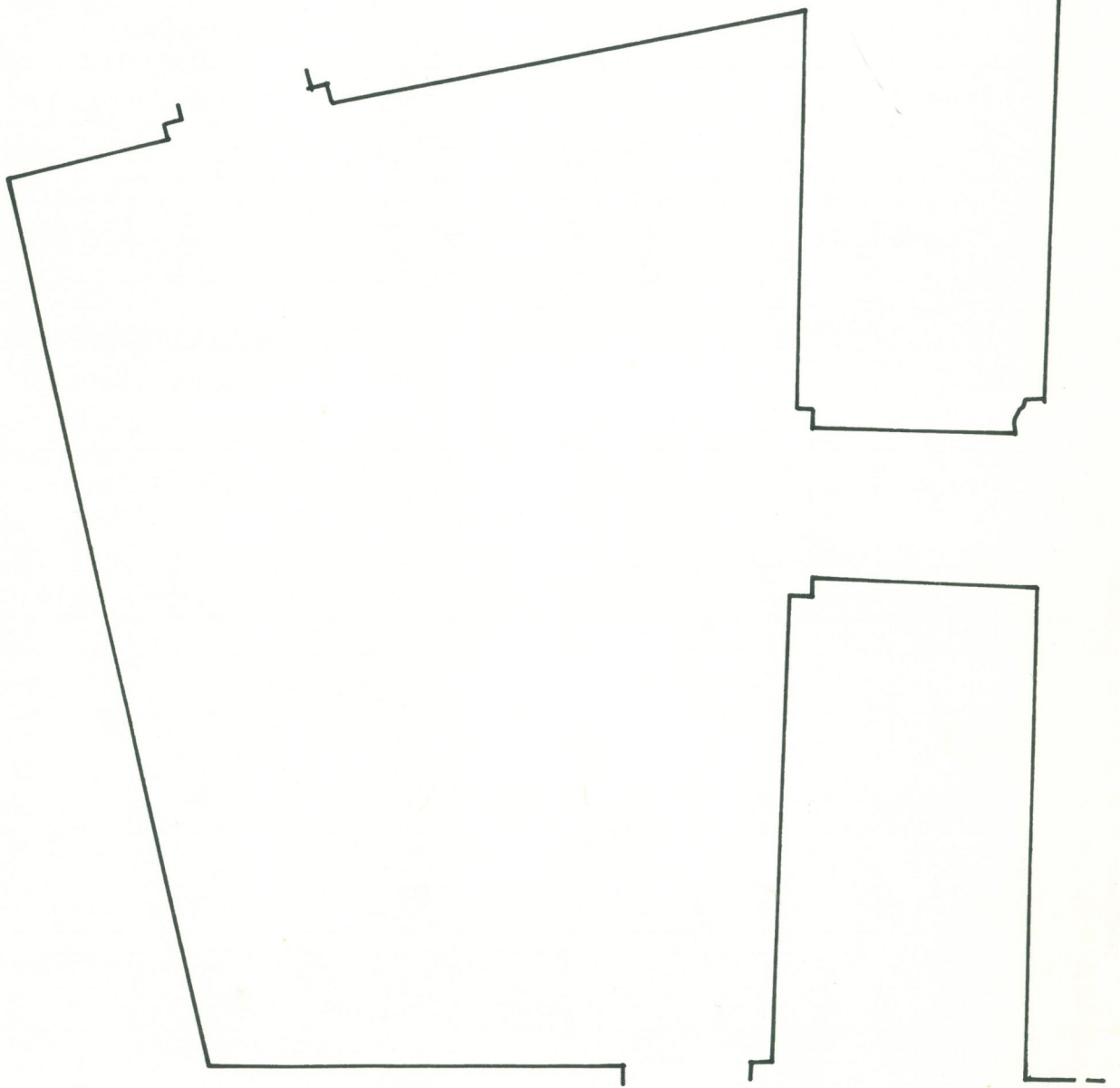
Huoneen lattia osittain tiilimuurausta, osittain harmaakiveä. Lattiaa kiertää n. 10 cm korkea ja 50 cm leveä tiilipykälämuuraus. Keskilattialla näkyvissä rikkinäistä tiilimuurausta ja paikoin harmaakiveä.

Tiilimittoja:

25 x 12 x 7, 25 x 13 x 7, 24 x 5, 11 x 6, 25 x 7, 24 x 7, 26 x 7, 29 x 15 x 7, 26 x 14 x 7, 25 x 12 x 6, 30 x 15 x 7, 24 x 12 x 6, 24 x 6, 12 x 6, 30 x 7, 23 x 5, 21 x 5, 30 x 7, 12 x 6, 25 x 6, 12 x 6, 23 x 7, 24 x 6, 26 x 13 x 7, 26 x 7, 25 x 13 x 6, 24 x 6, 12 x 6, 25 x 7, 25 x 7, 24 x 12 x 7.

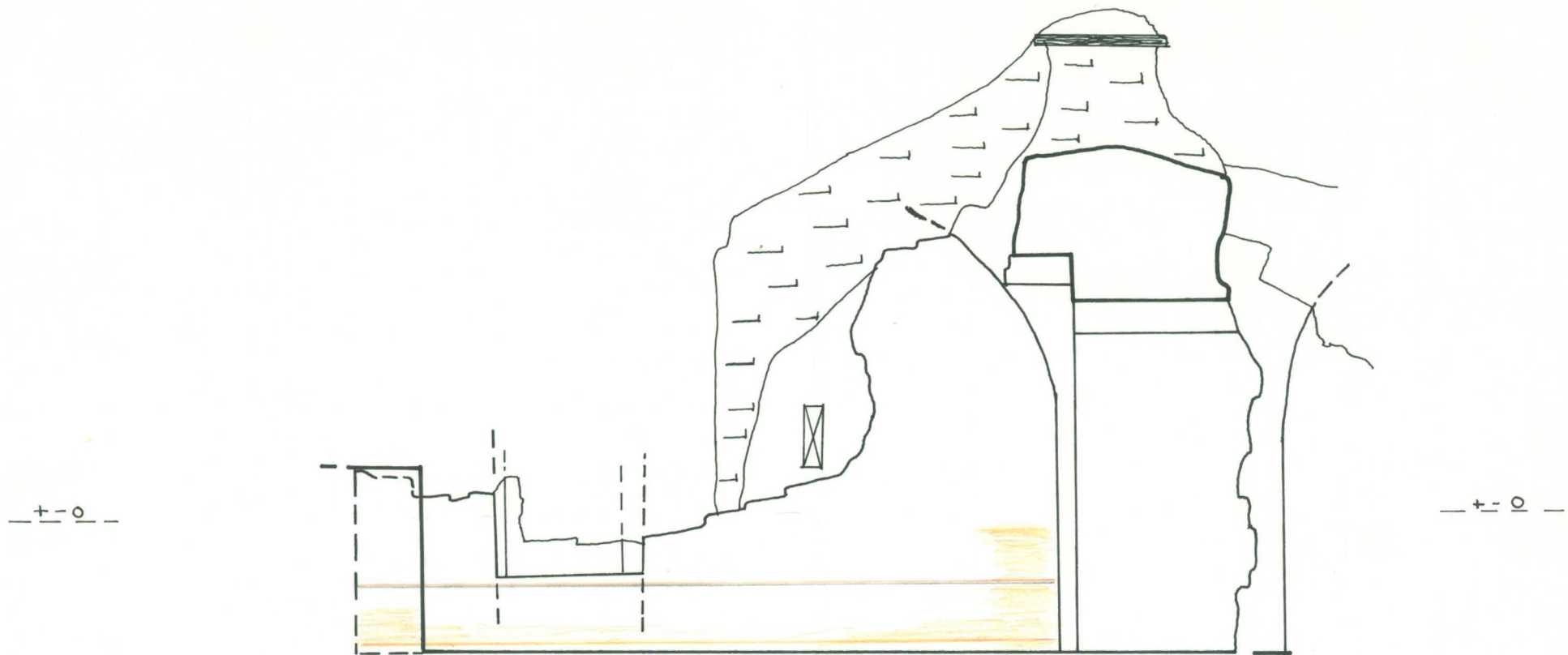
A 207 pohjoispuolella puolustustasanne.

Puolustustasanteen A207 puoleisesta päästä poistettu täyte-
maata n. 10 m³. Esille tuli mm. 3 ampuma-aukkoa A 207:stä.
Katso valokuvat 282, 283.

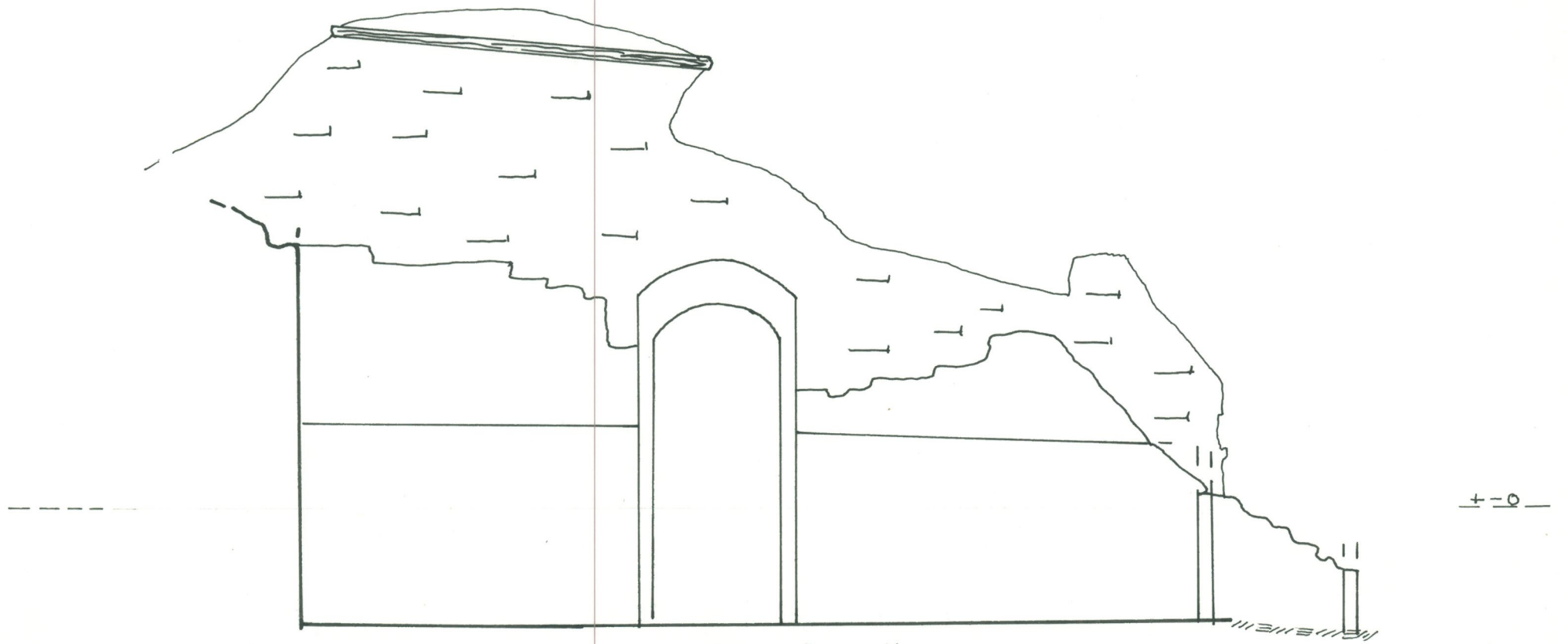


A 207

MK 1/50

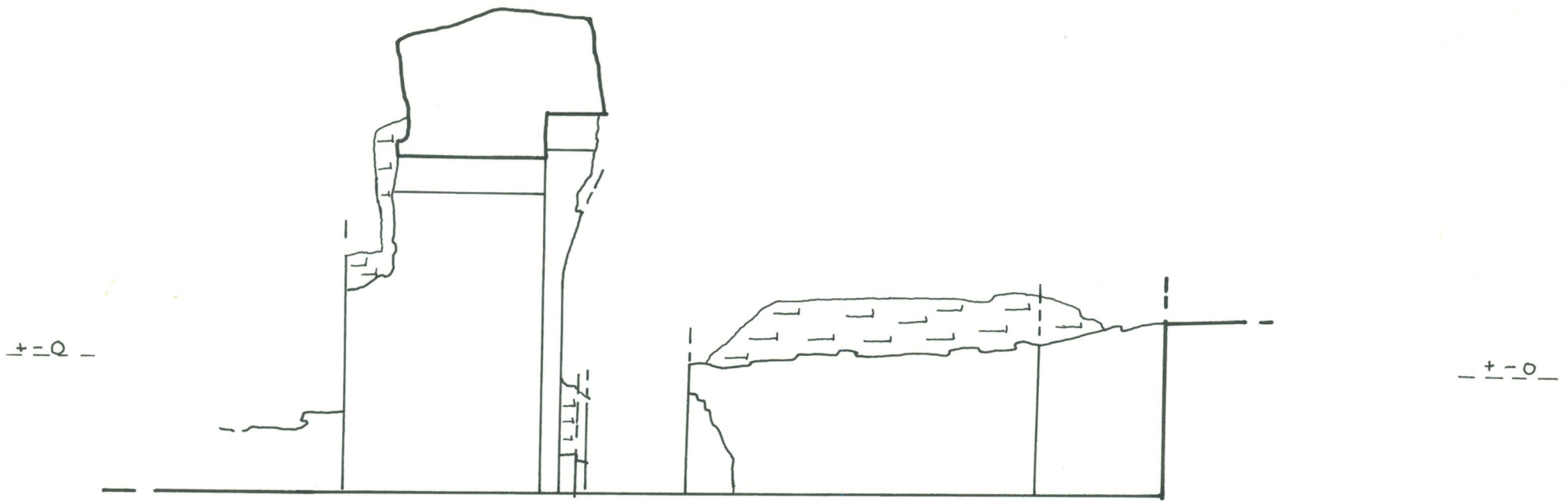


A 201 POHJOISSEINÄ (LEIKKAA KESKELTÄ HUONETTA)

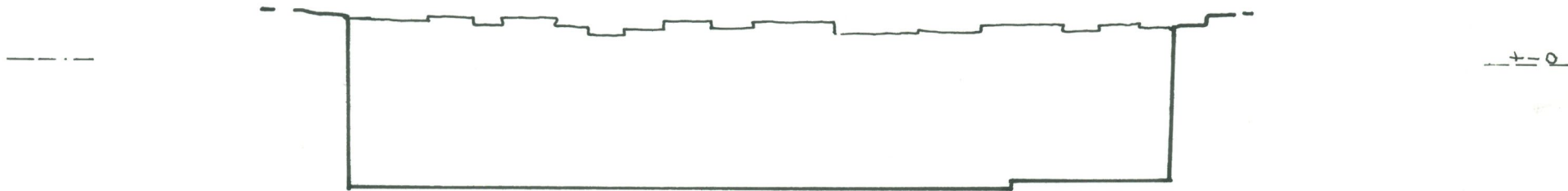


A 201 ITÄSEINÄ

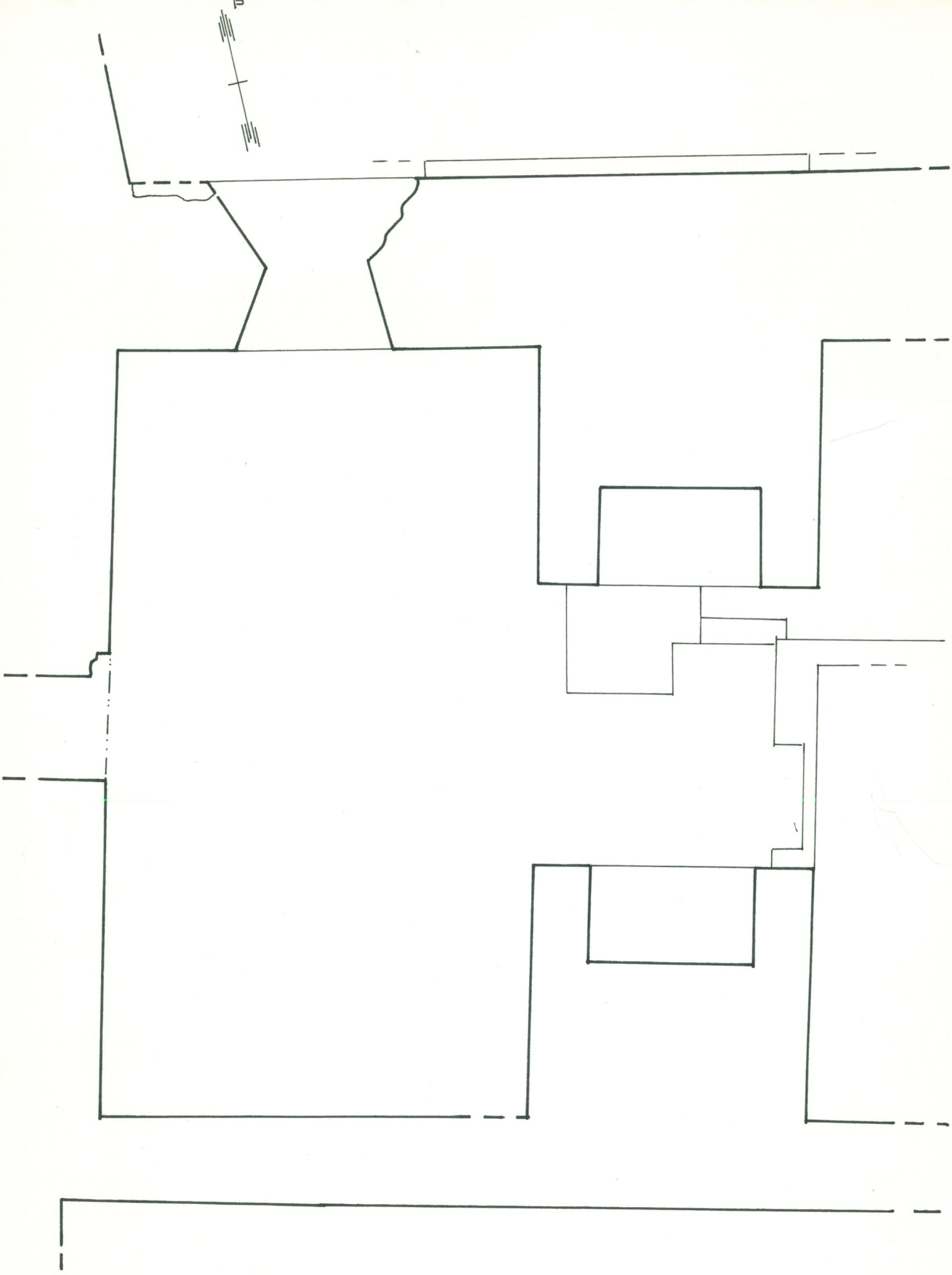
MK 1/50



A 201 ETELÄSEINÄ (LEIKKAA KESKELTÄ HUONETTA)

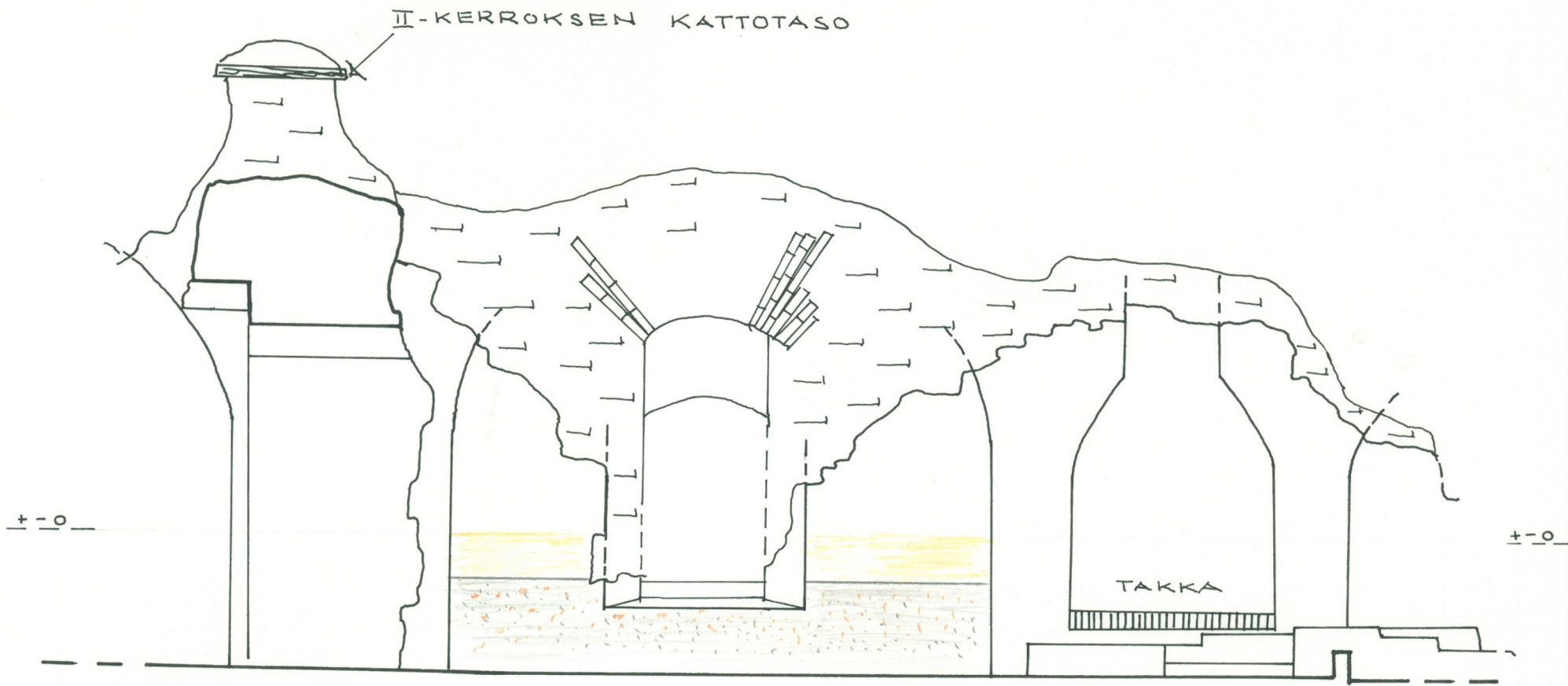


A 201 LÄNSISEINÄ

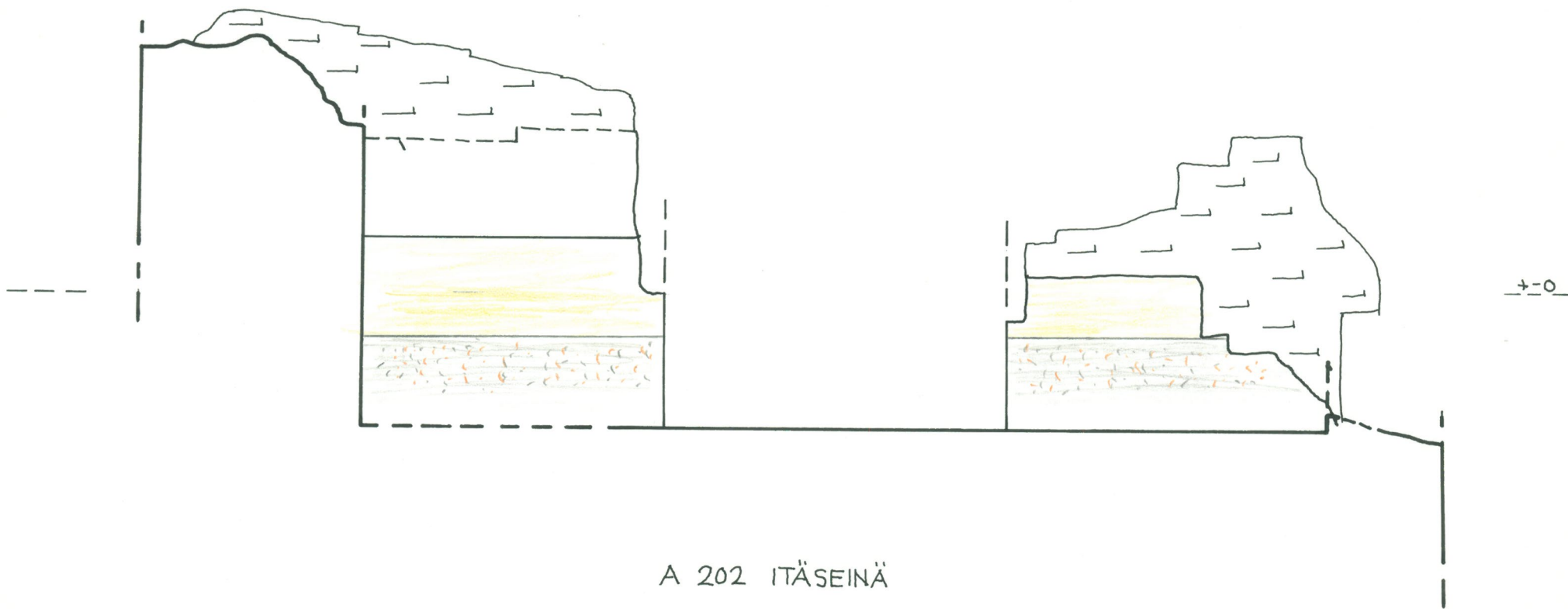


A 202

MK 1/50

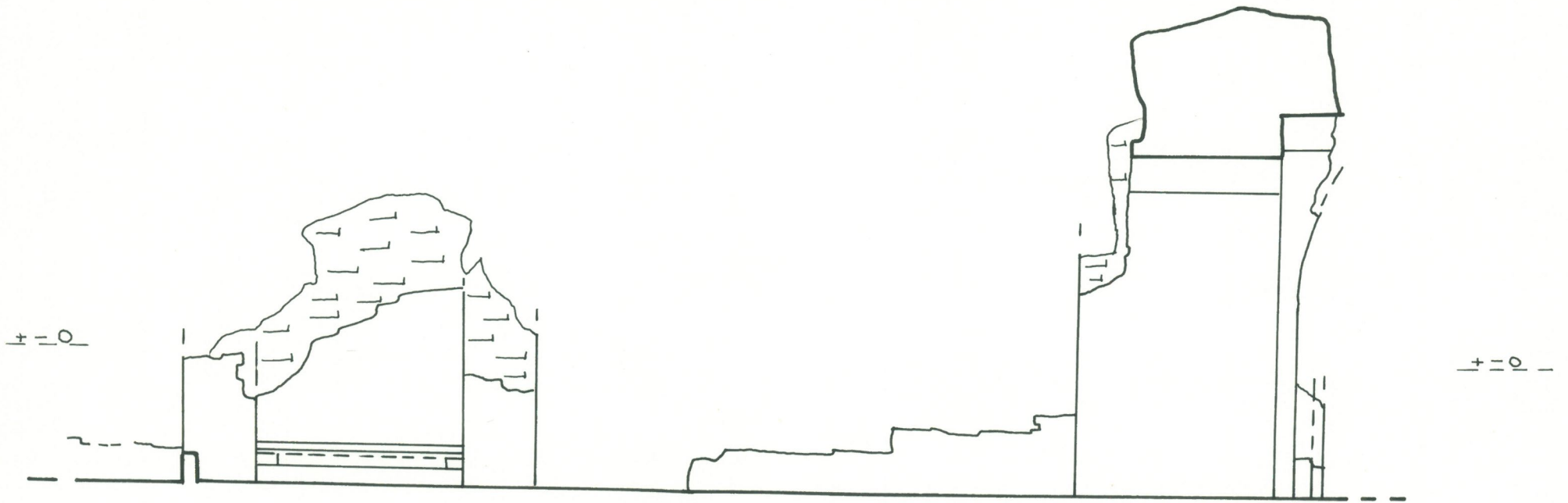


A 202 POHJOISSEINÄ (LEIKKAA KESKELTÄ HUONETTA)



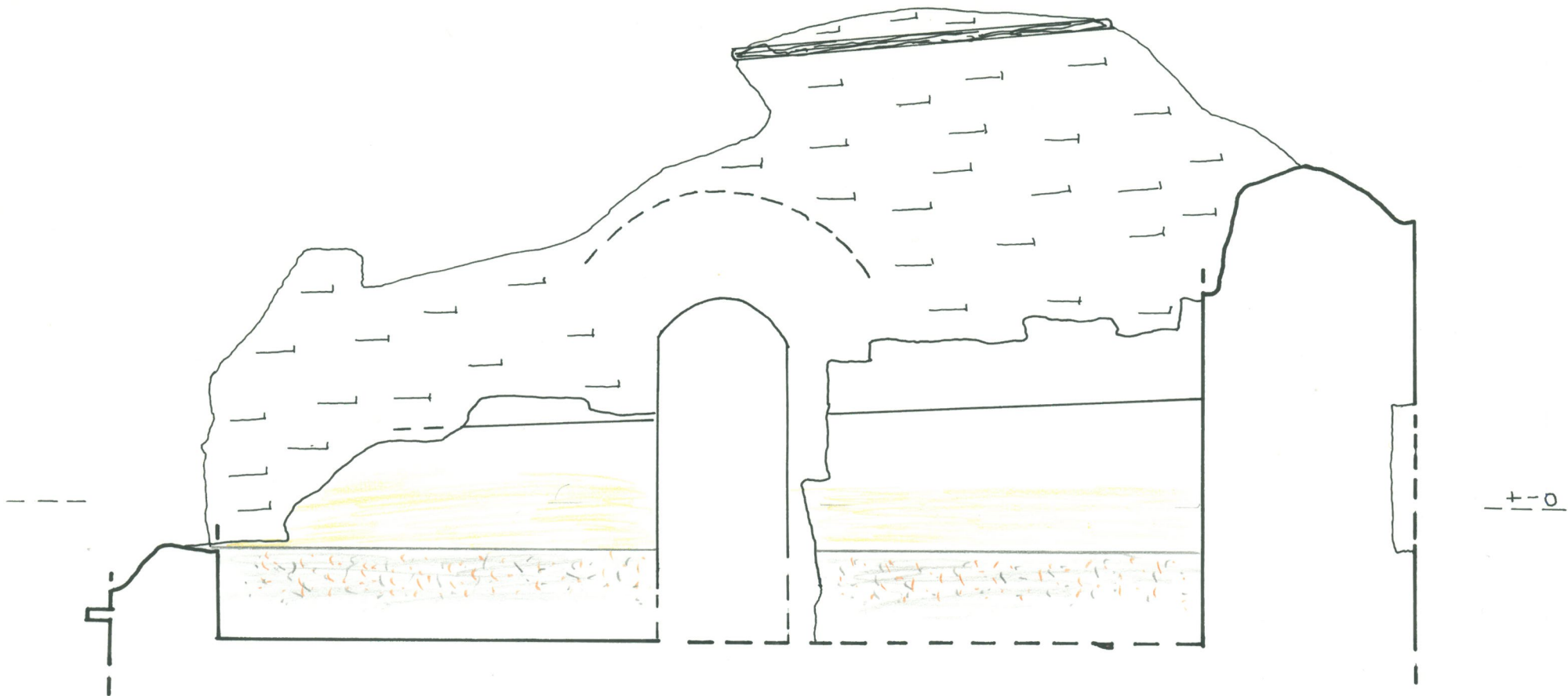
A 202 ITÄSEINÄ

MK 1/50

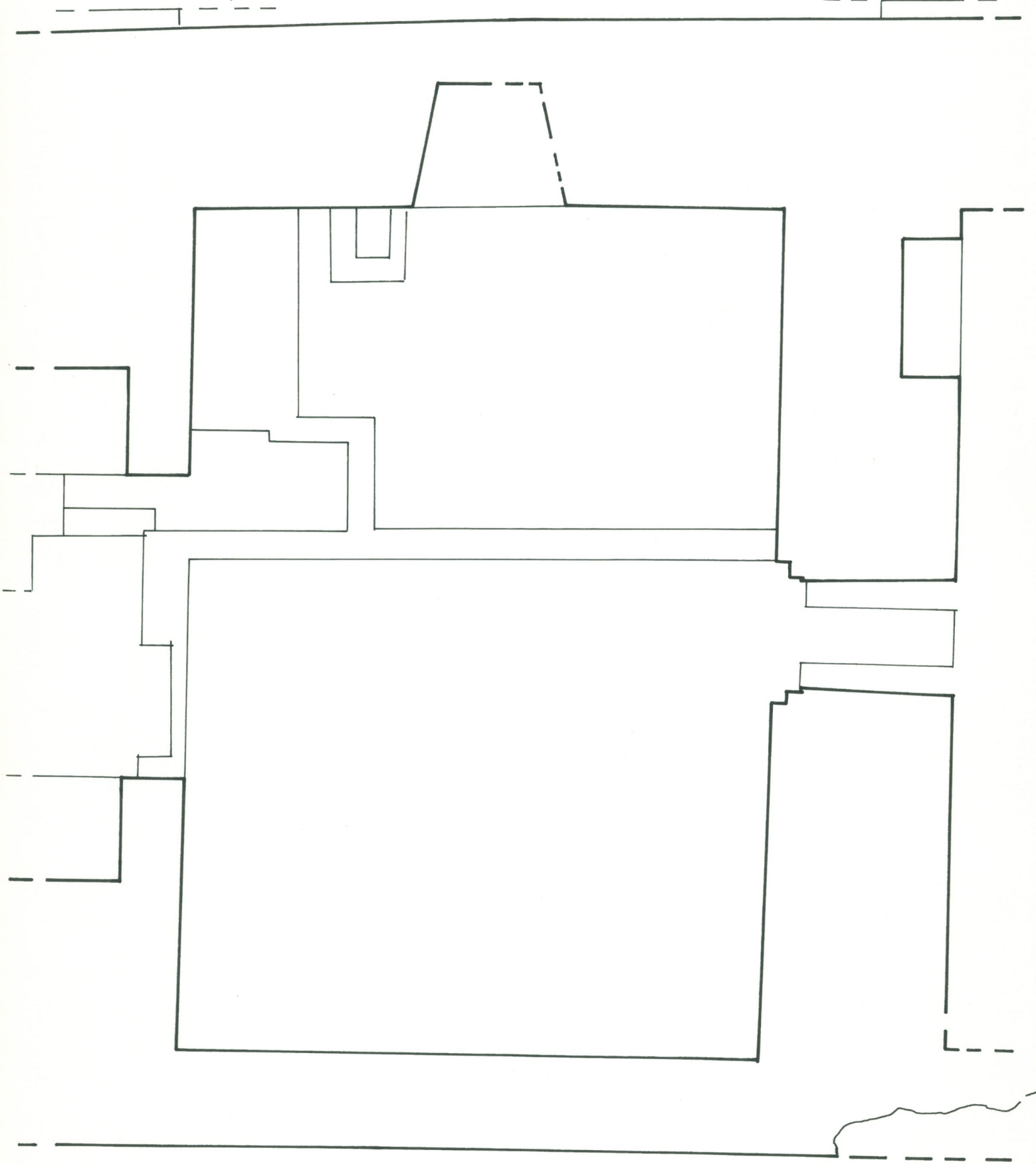


A 202 ETELÄSEINÄ (LEIKKAA KESKELTÄ HUONETTA)

MK 1/50

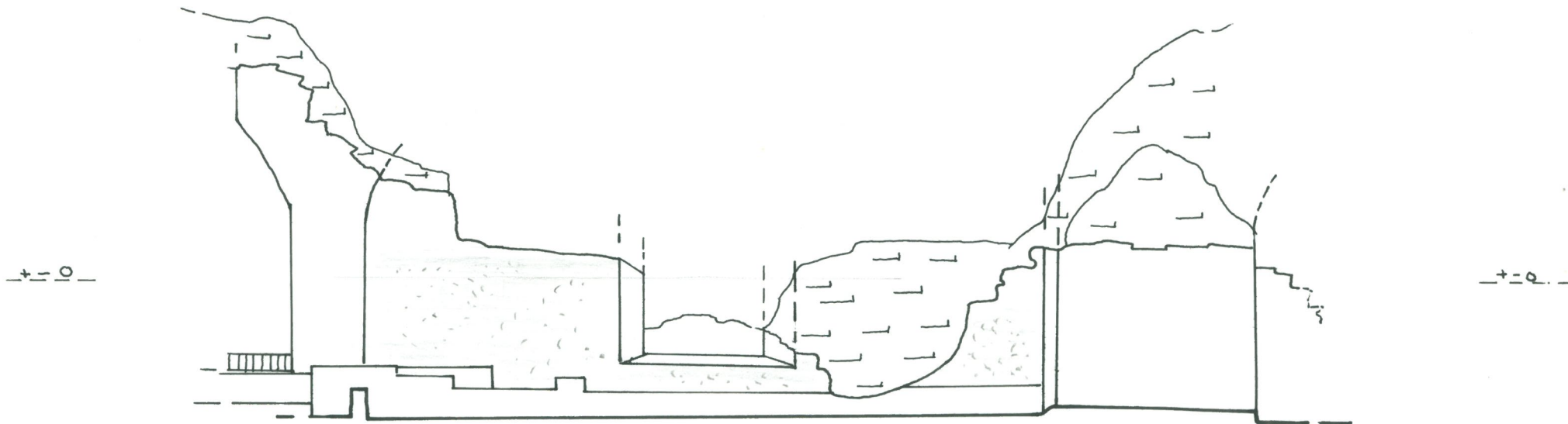


A 202 LÄNSISEINÄ

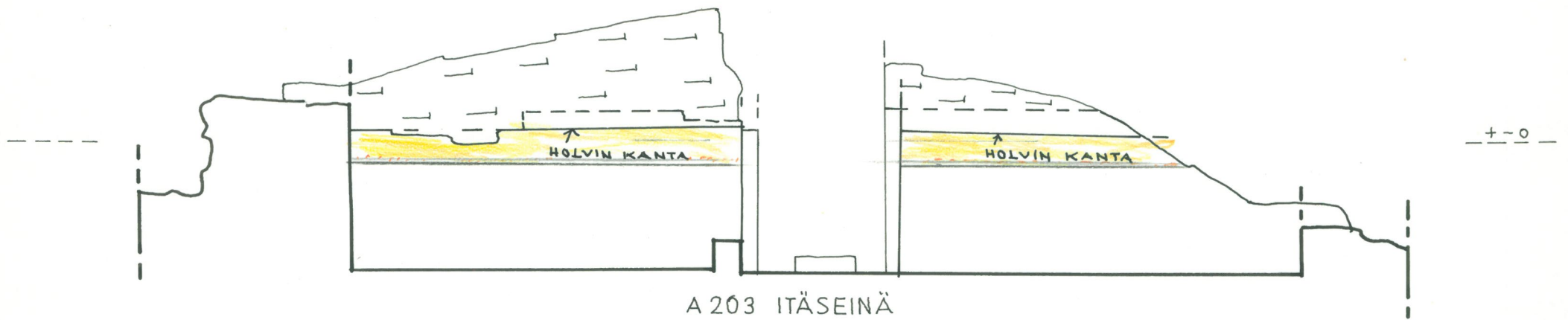


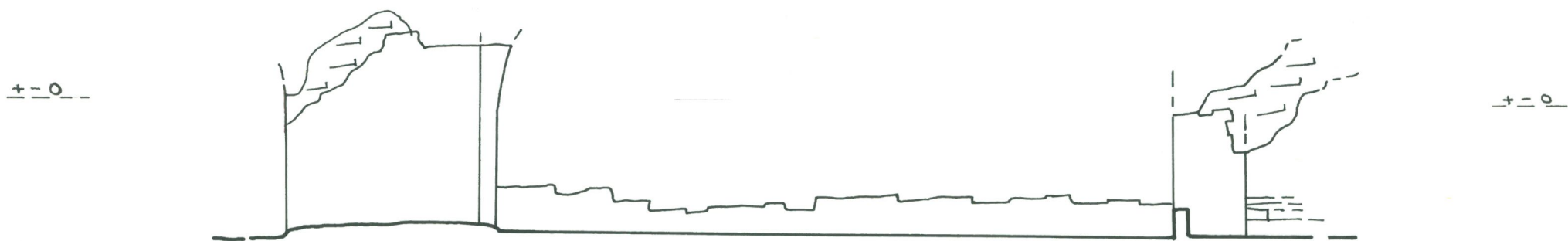
A 203

MK 1/50



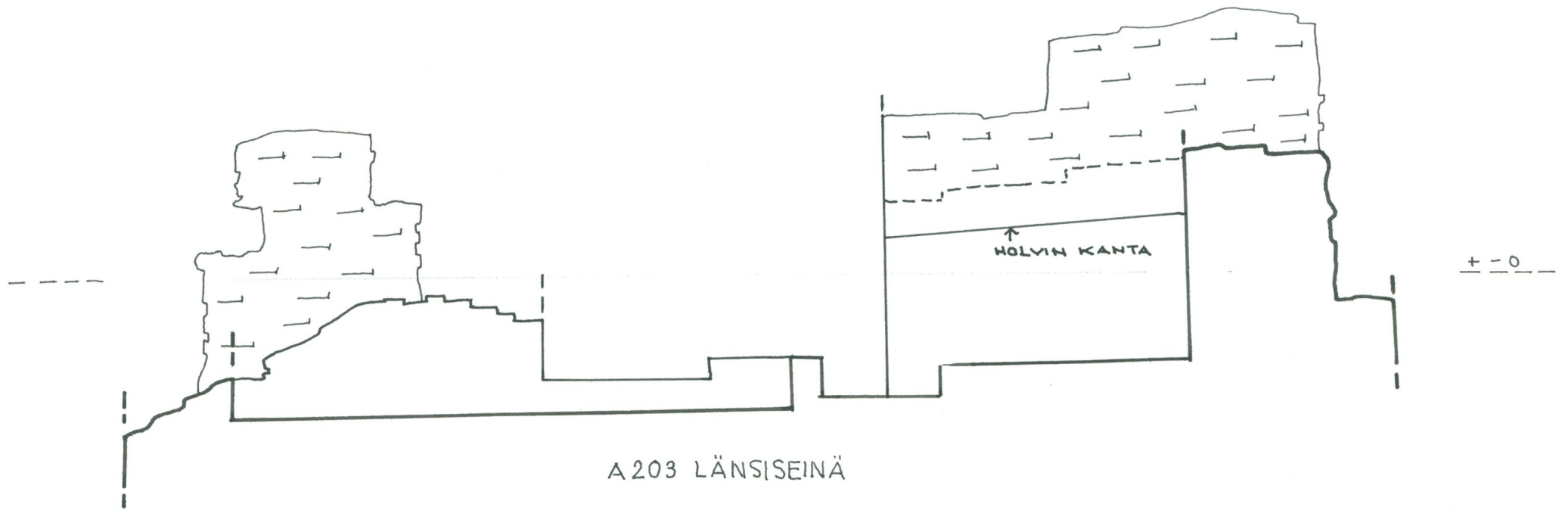
A 203 POHJOISSEINÄ (LEIKKAA KESKELTÄ HUONETTA)





A 203 ETELÄSEINÄ (LEIKKAA KESKELTÄ HUONETTA)

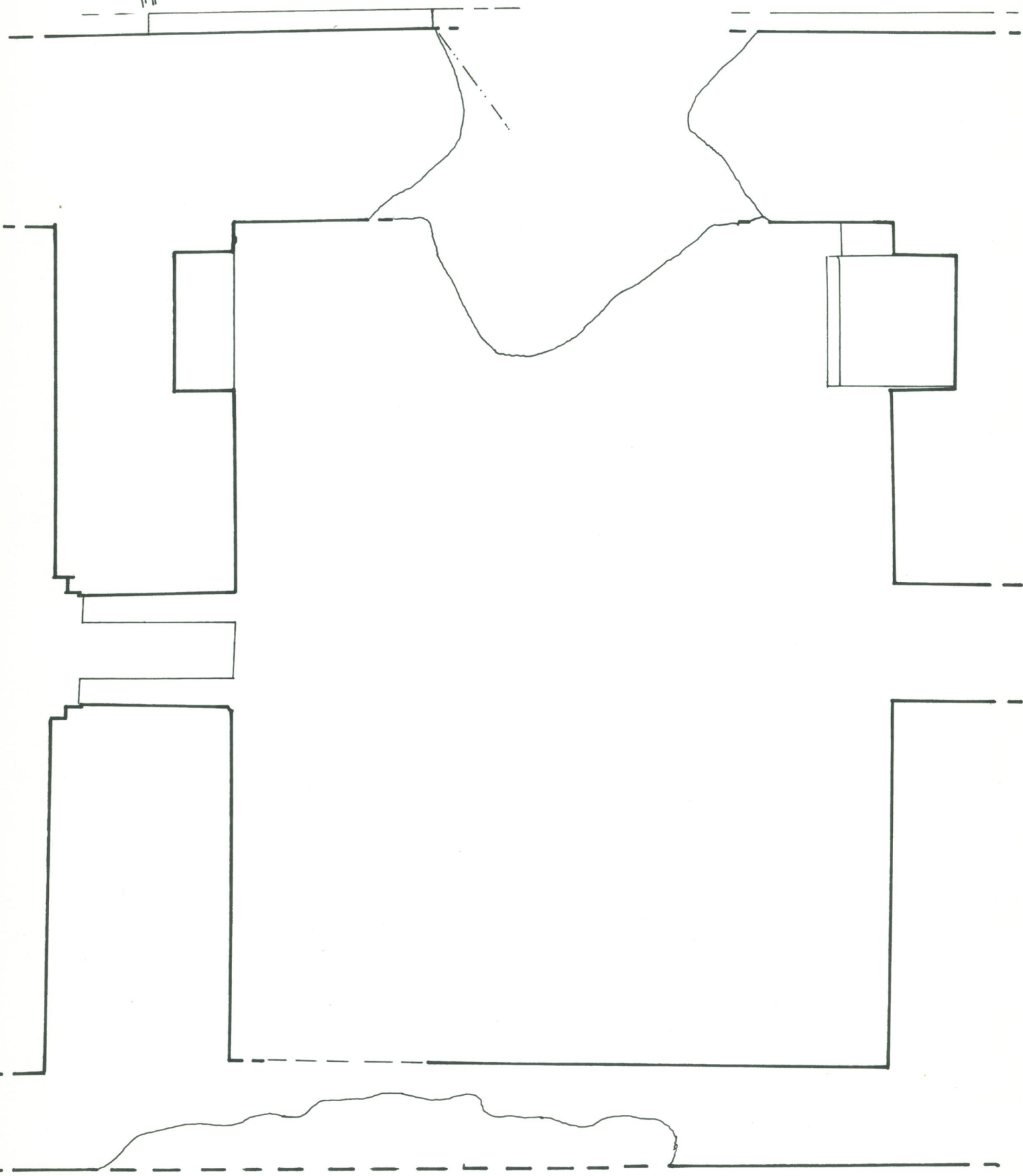
MK 1/50



A203 LÄNSISEINÄ

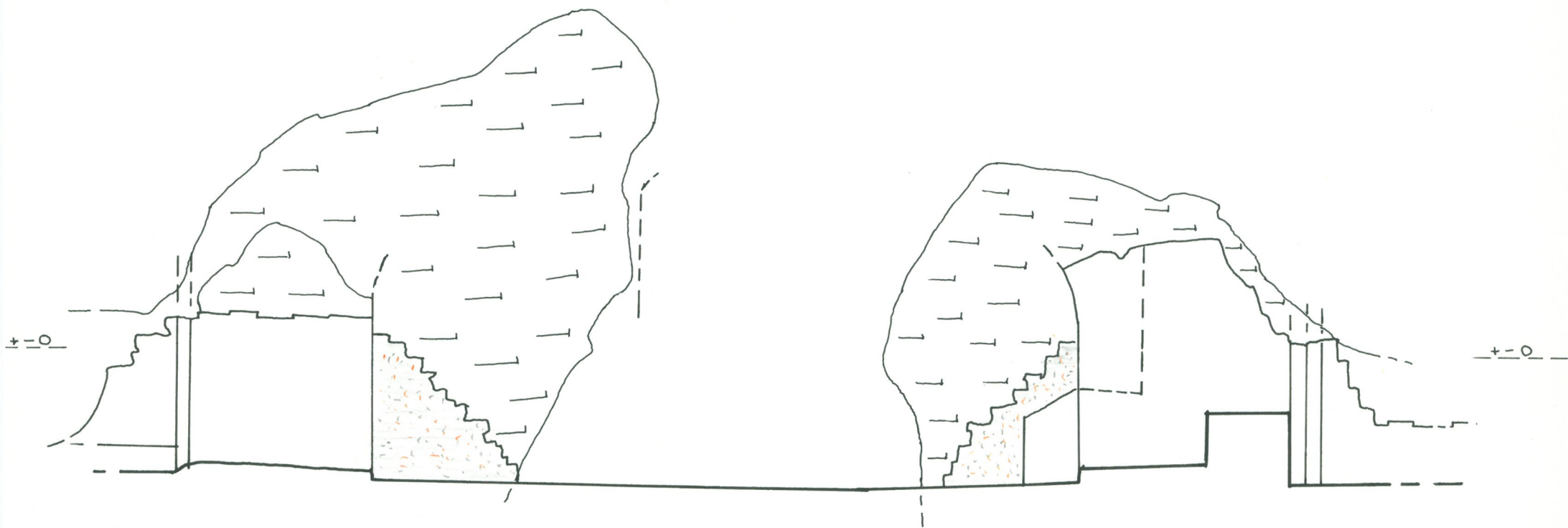
MK 1/50

P

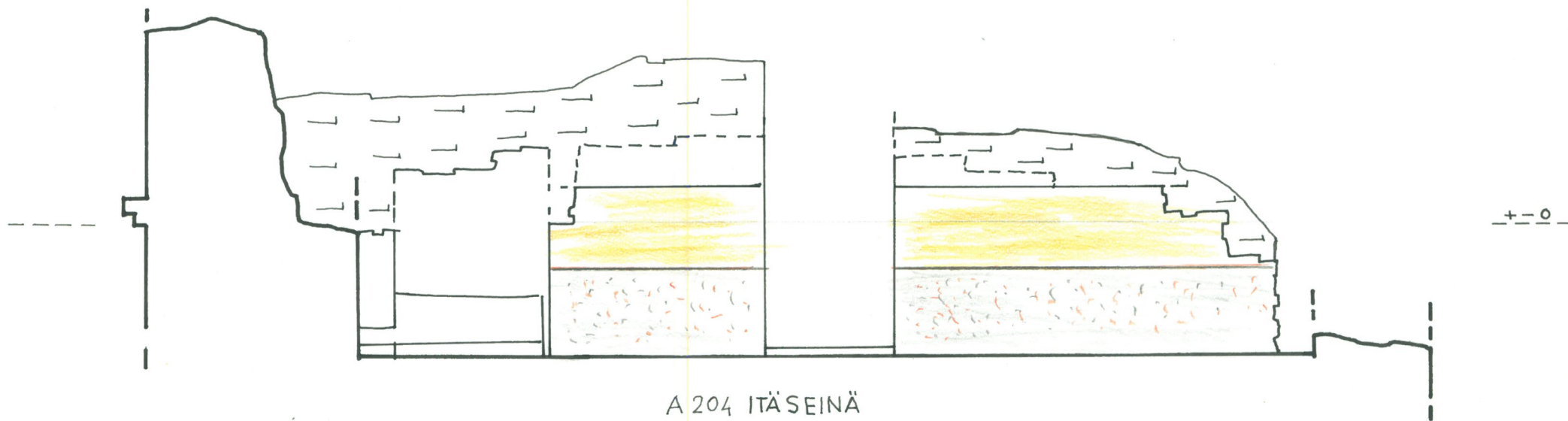


A 204

MK 1/50



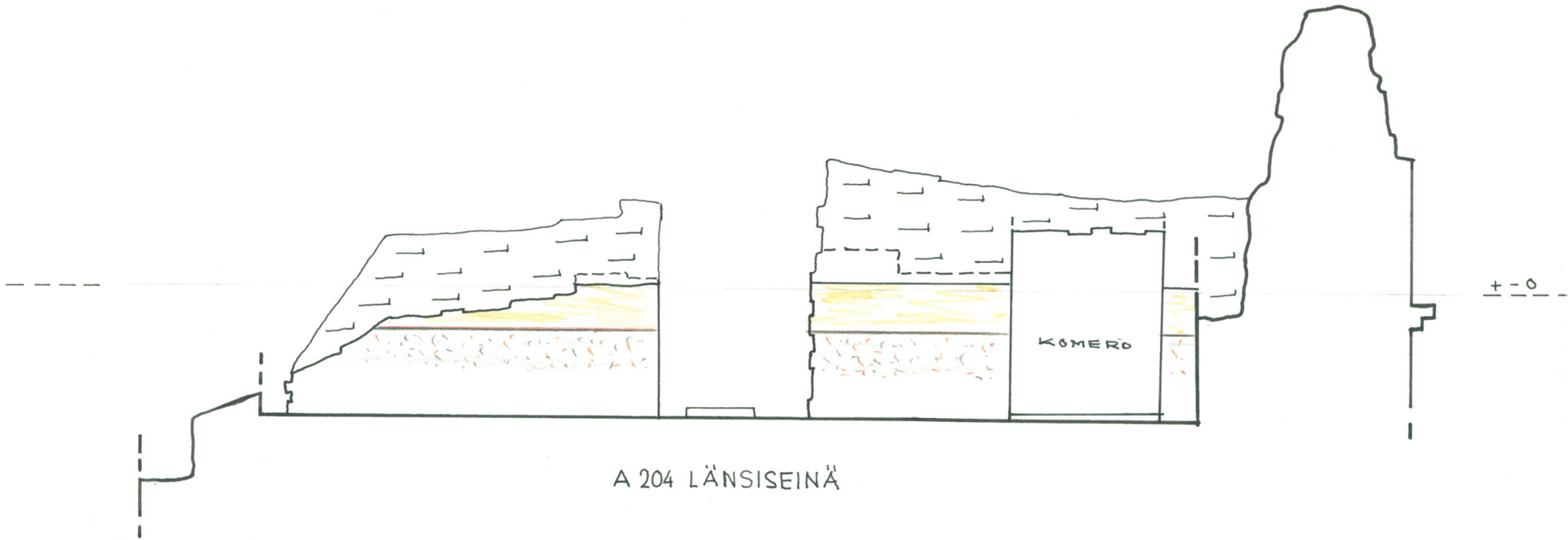
A 204 POHJOISSEINÄ (LEIKKAA KESKELTÄ HUONETTA)



A 204 ITÄSEINÄ

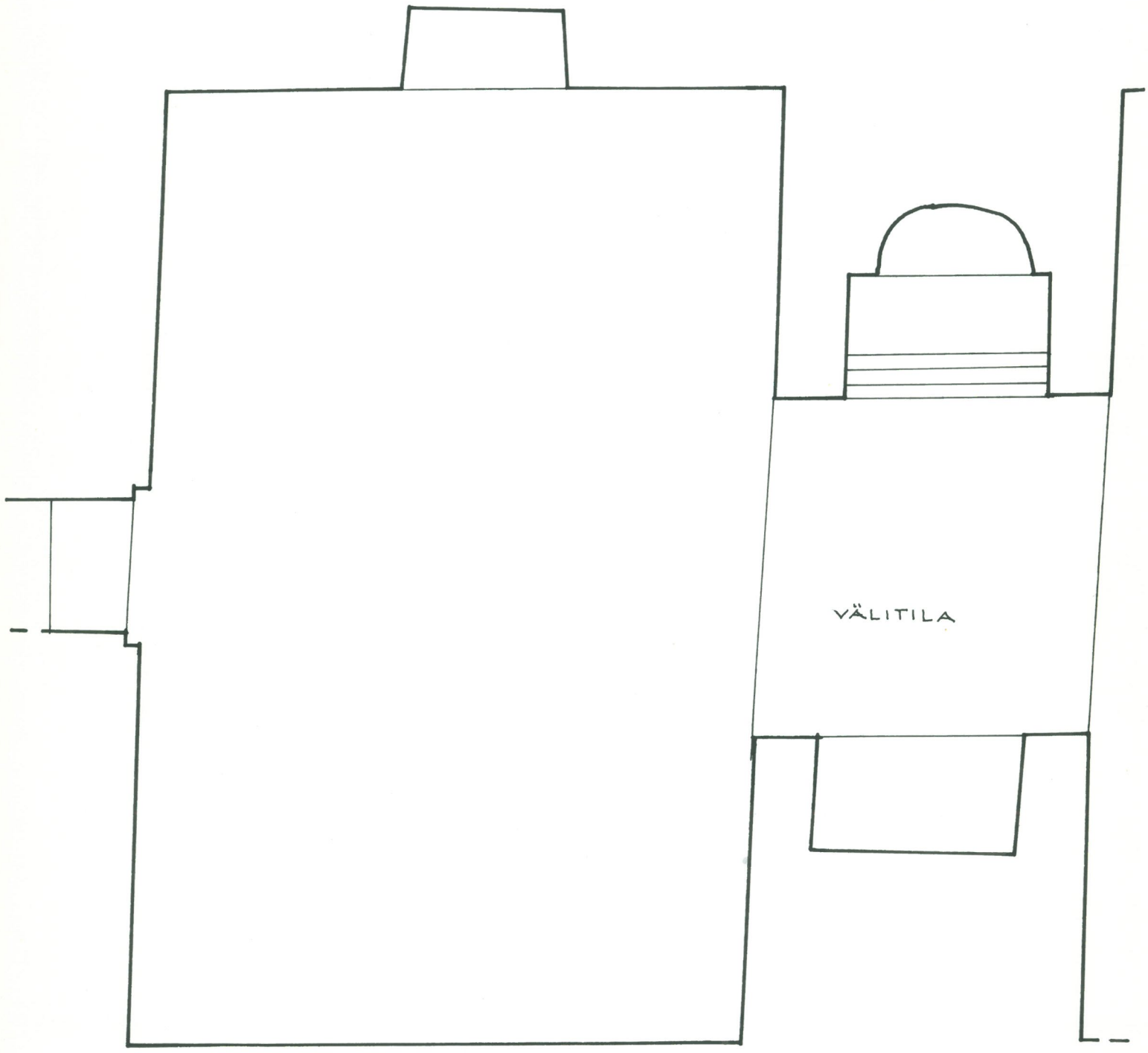


A 204 ETELÄSEINÄ (LEIKKAA KESKELTÄ HUONETTA)



A 204 LÄNSISEINÄ

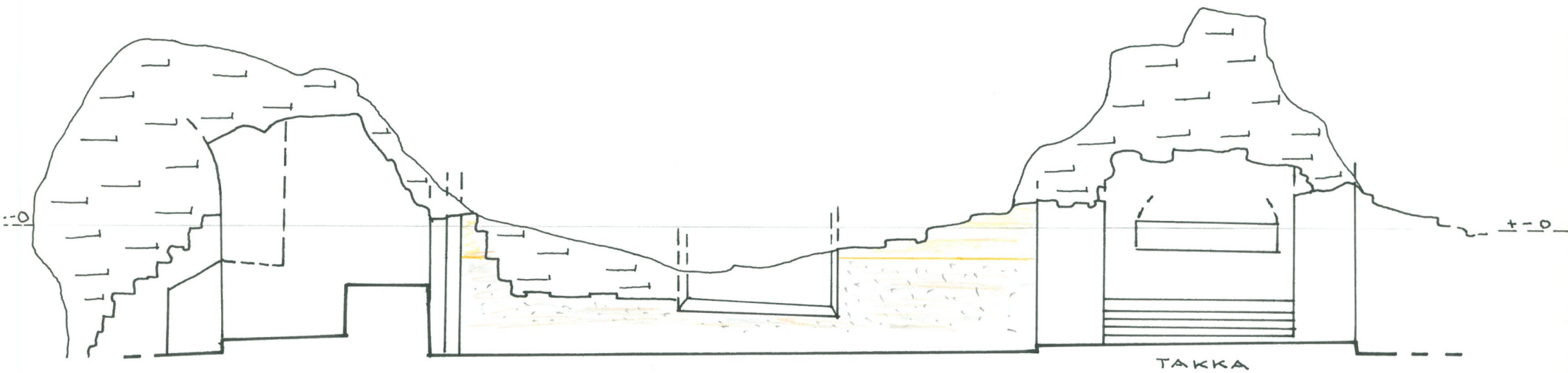
P



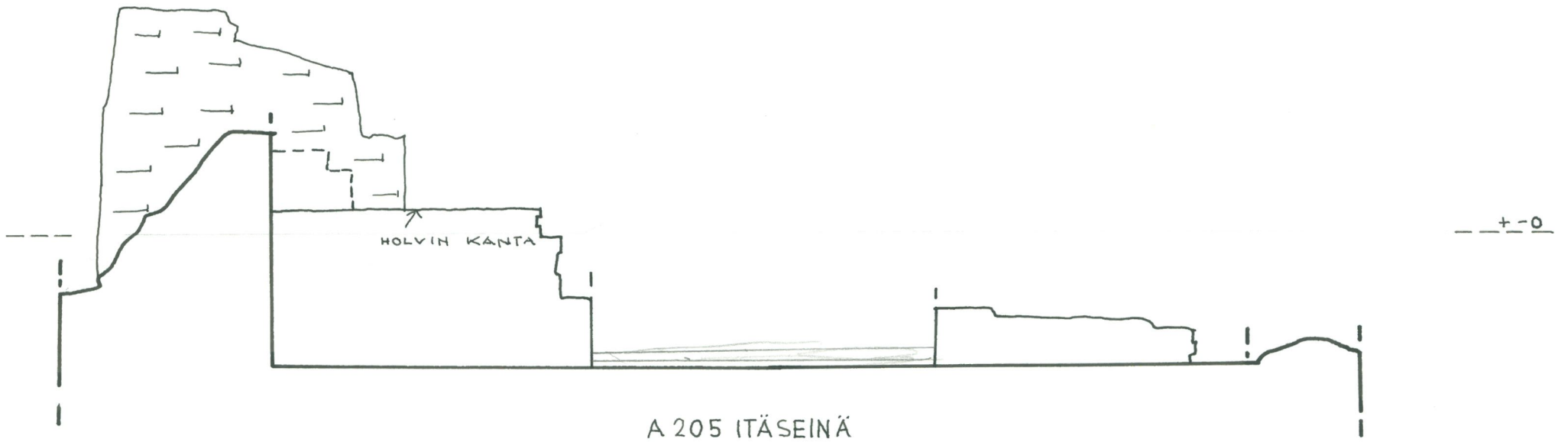
VÄLITILA

A 205

MK 1/50



A 205 POHJOISSEINÄ (LEIKKAA KESKELTÄ HUONETTA)



HOLVIN KANTA

+0

A 205 ITÄSEINÄ

MK 1/50

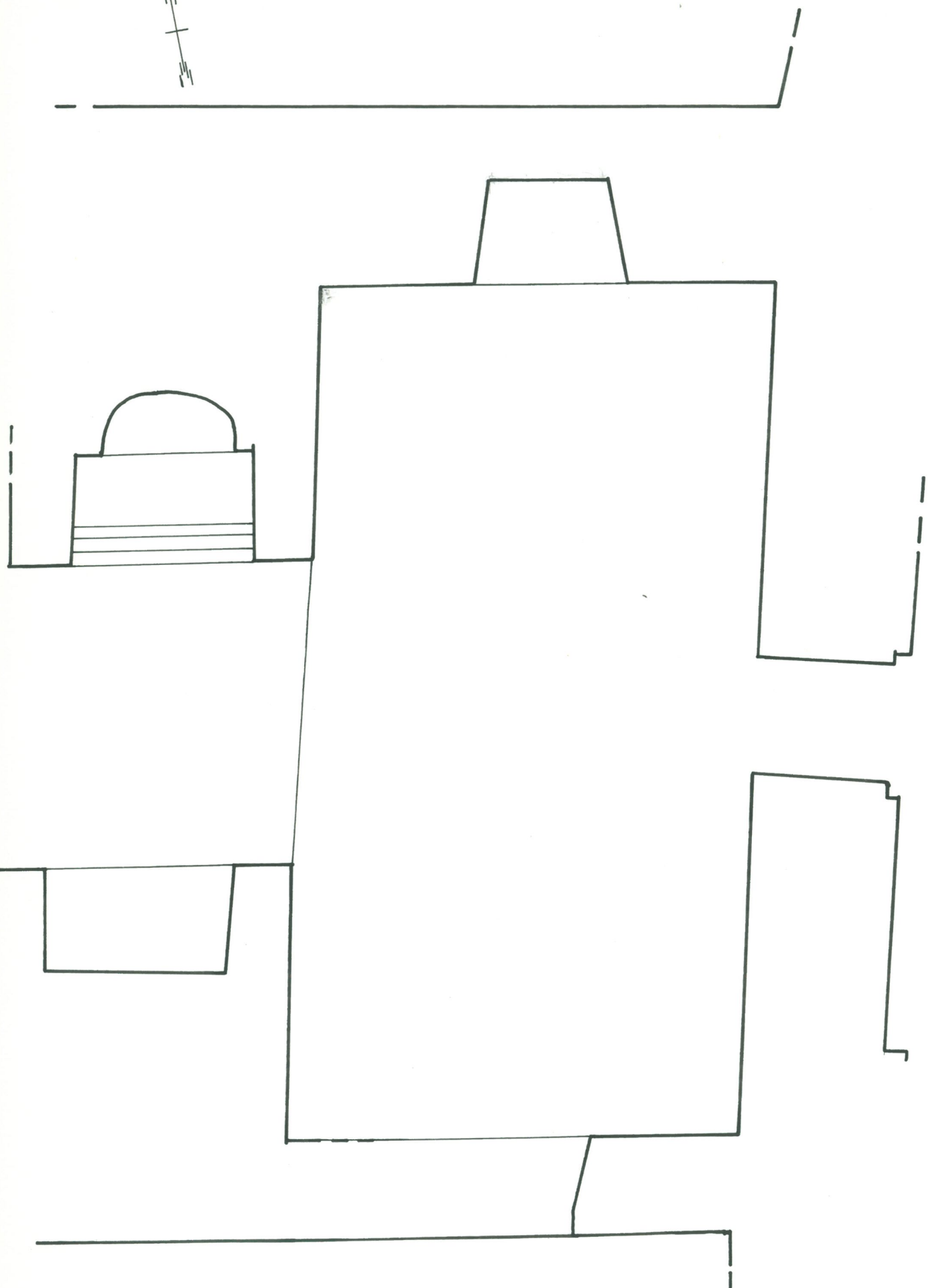


A 205 ETELÄSEINÄ (LEIKKAA KESKELTÄ HUONETTA)

MK 1/50



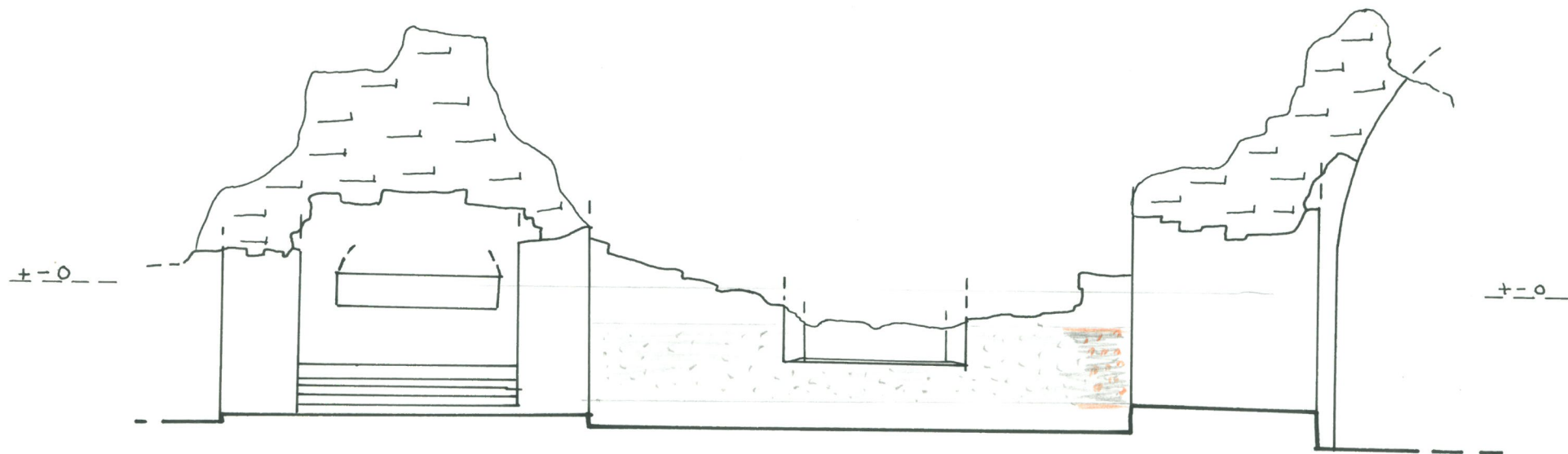
P



A 206

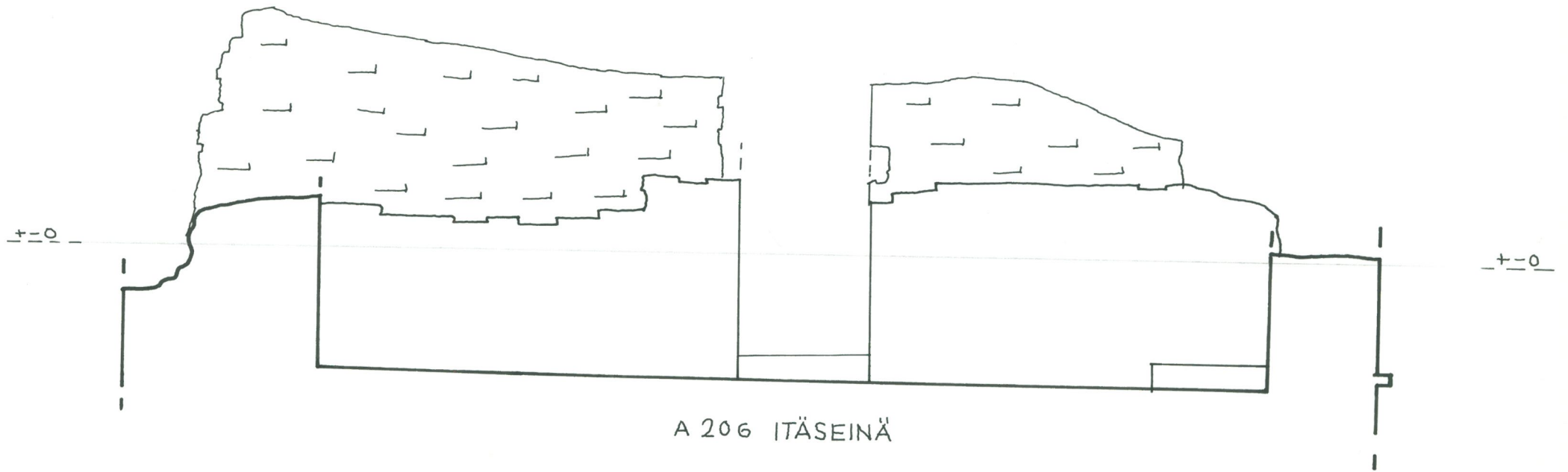
SVARTHOLMAN LINNOITUS

MK 1/50

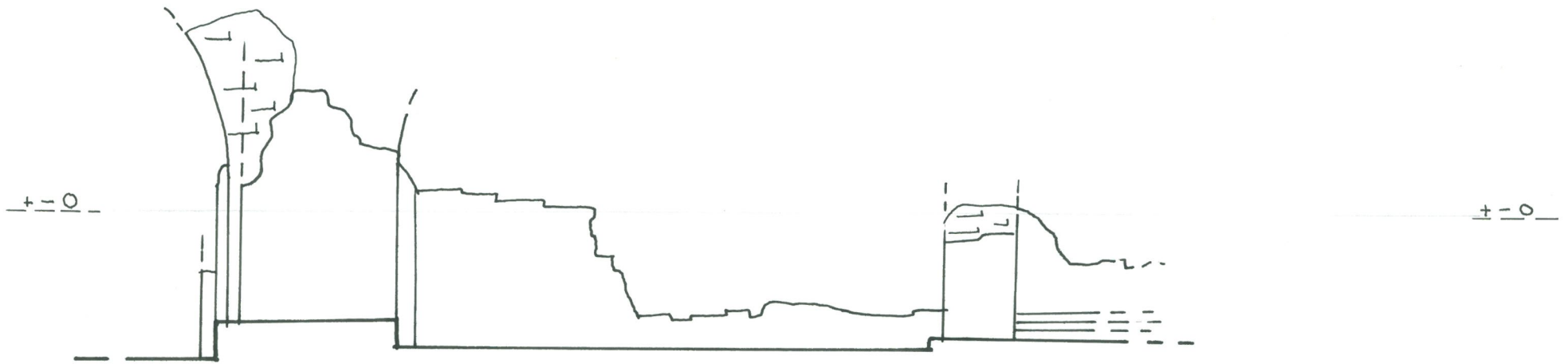


A 206 POHJOISSEINÄ (LEIKKAA KESKELTÄ HUONETTA)

MK 1/50

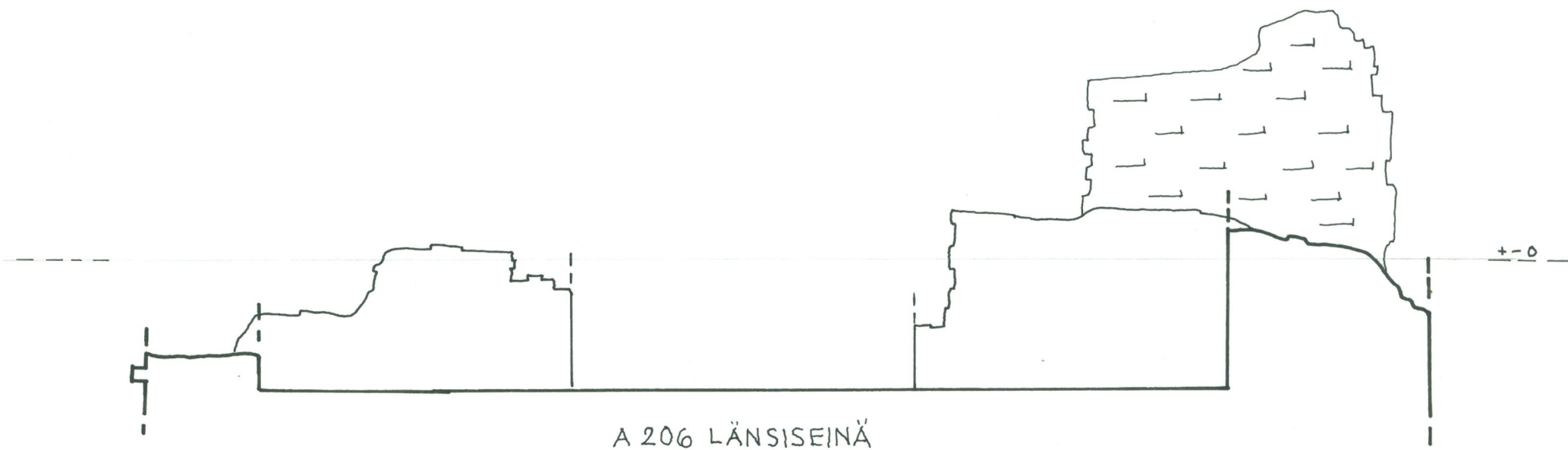


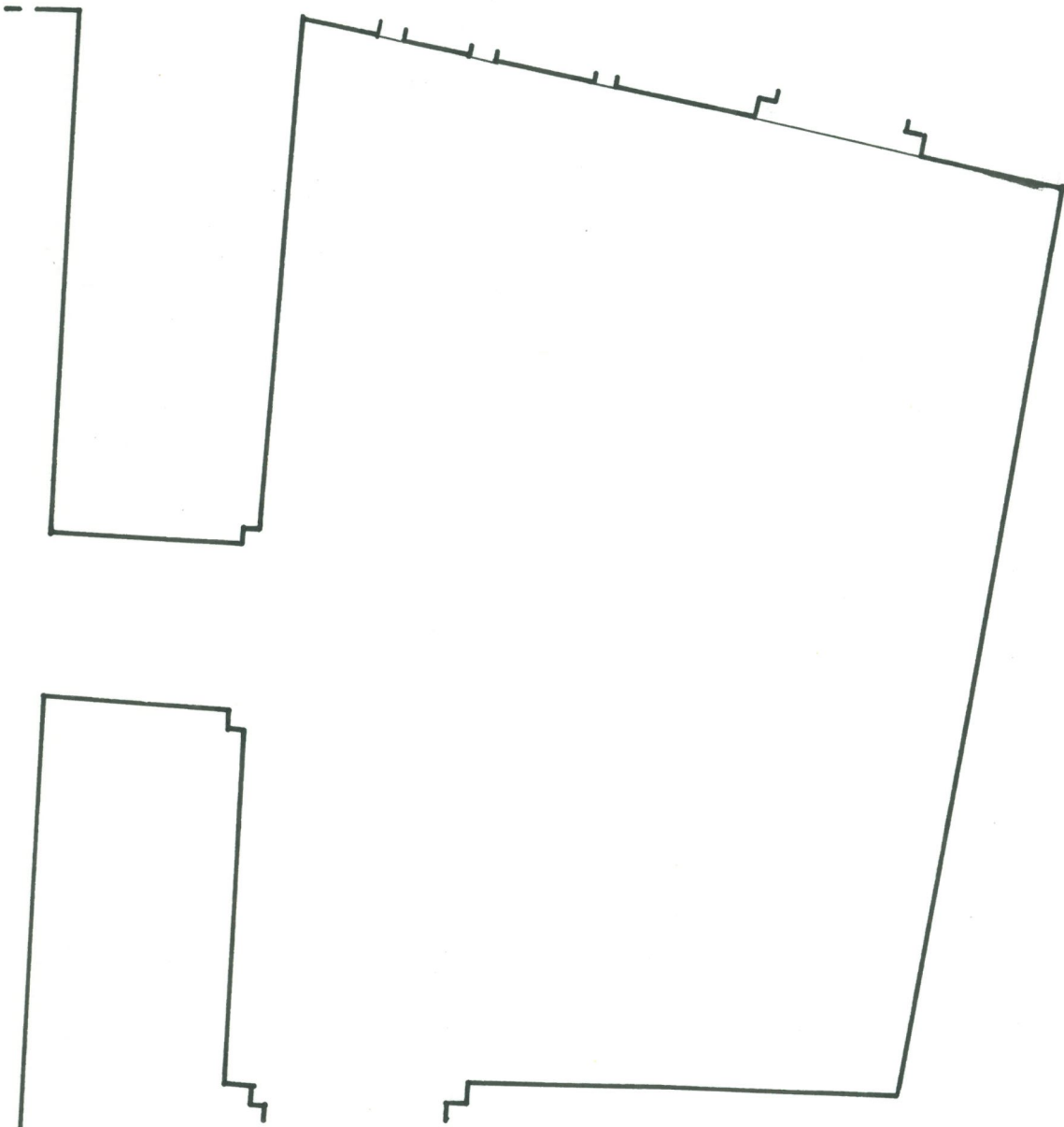
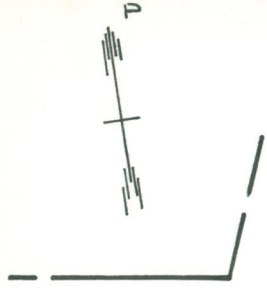
A 206 ITÄSEINÄ



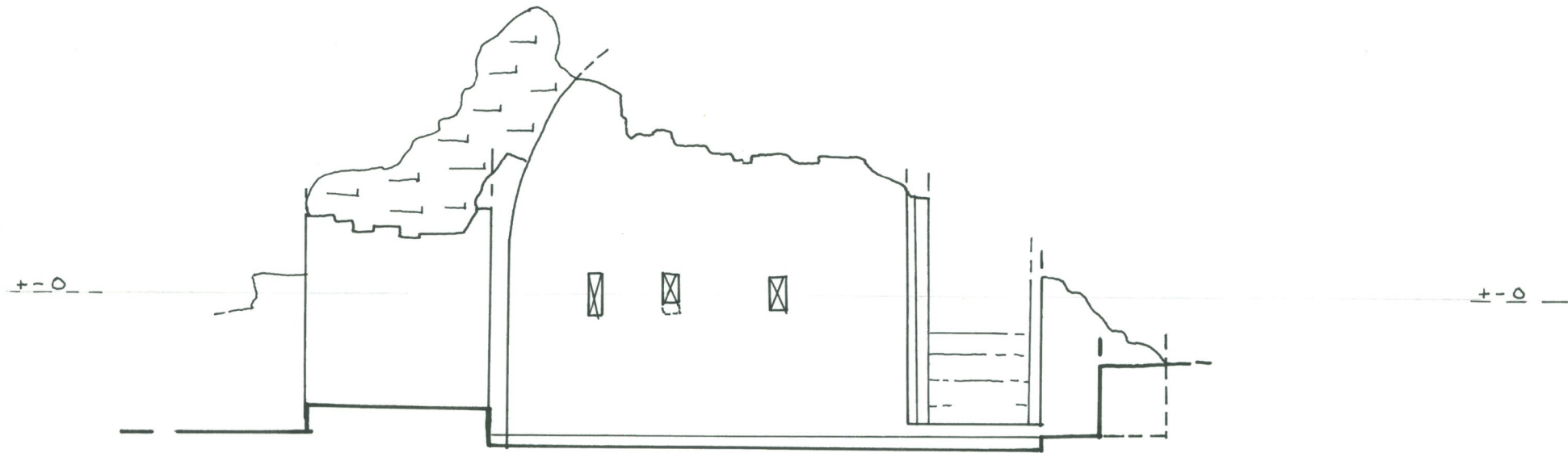
A 206 ETELÄSEINÄ (LEIKKAA KESKELTÄ HUONETTA)

MK 1/50

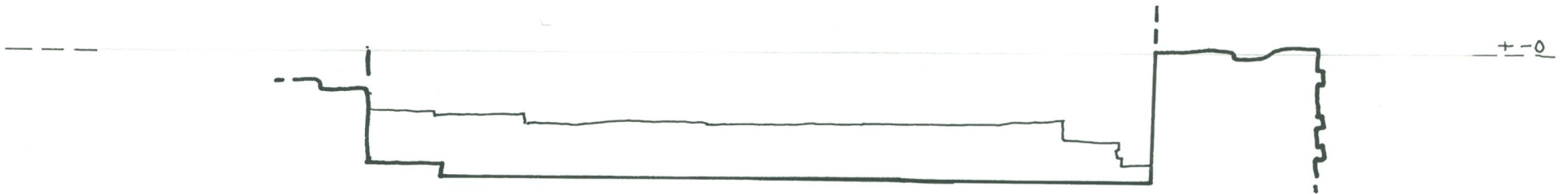




A 207

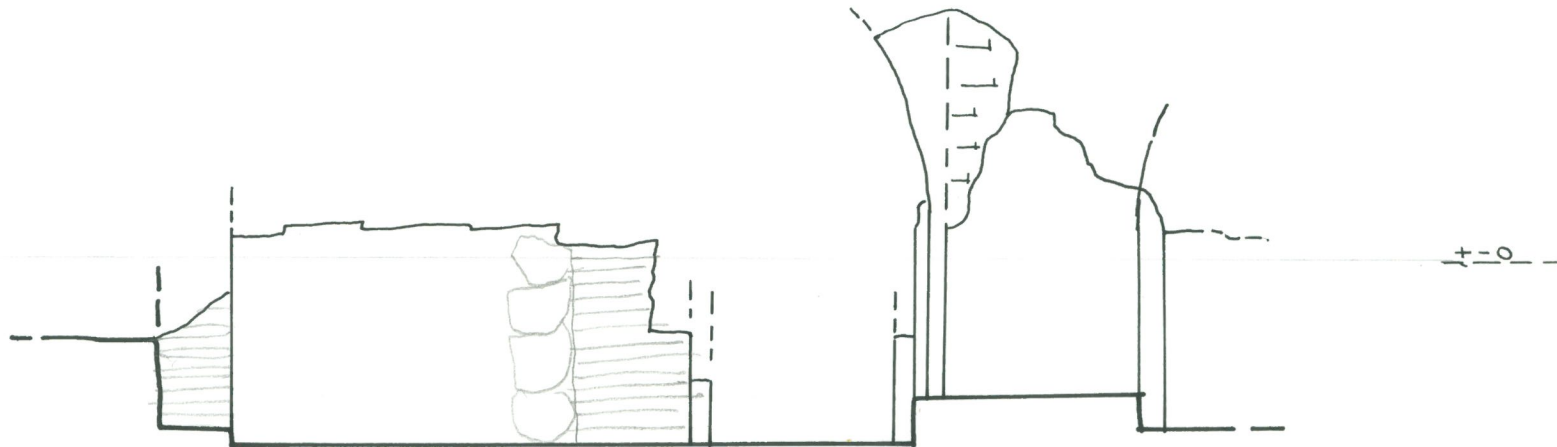


A 207 POHJOISSEINÄ (LEIKKAA KESKELTÄ HUONETTA)



A 207 ITÄSEINÄ

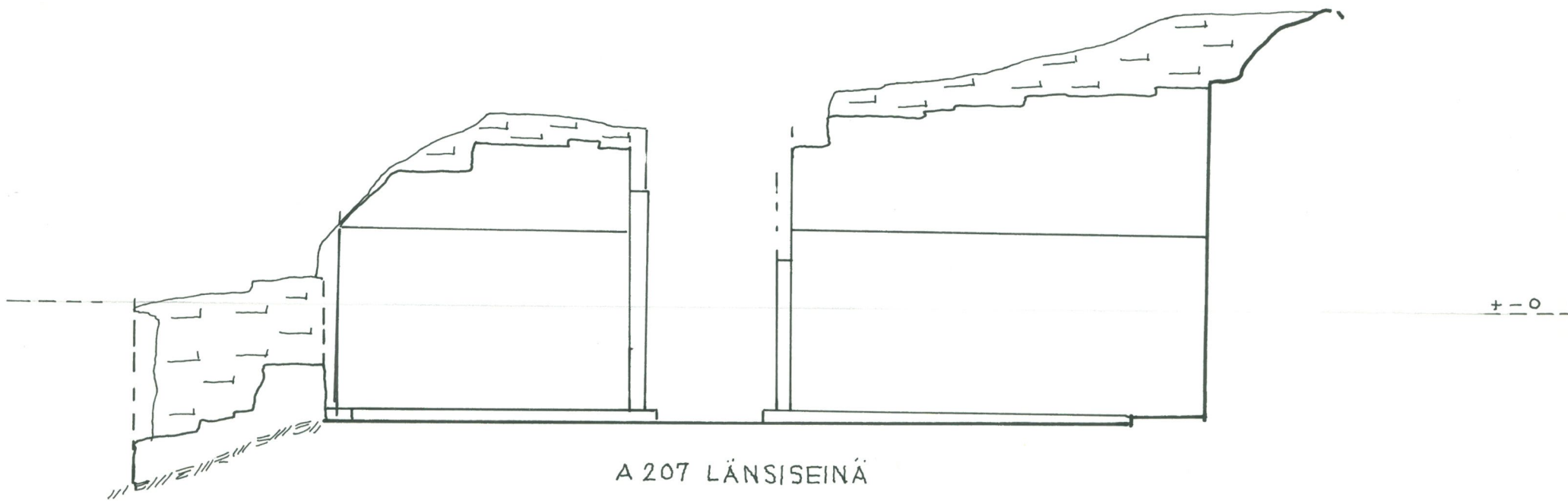
+ - 0 -



+ - 0 -

A 207 ETELÄSEINÄ (LEIKKAA KESKELTÄ HUONETTA)

MK 1/50



SVARTHOLMAN LINNOITUKSEN ENTISÖIMISTYÖT TALVELLA 1968-69

PÄIVÄKIRJA

Laatinut Veijo Laine

SVARTHOLMAN LINNOITUKSEN ENTISÖIMISTYÖT TALVELLA 1968-69.

Työt aloitettu marraskuun 18 päivänä 1968. Entisöimistyön suorittaa TVH Muinaistieteellisen toimikunnan valvonnan alaisena.

20.11. Majoitus ym. huoltokalustusten kuljetusta Svartholmaan.

21.11. Työmaakaluston järjestelyä saarella.

22.11. Huone A 206 kohdalta alettu poistamaan täyttemaata noin 20-30 cm paksuisina kerroksina. Poistettava maa tiili-laasti jätettä, pintakerroksena savimaata noin 20 cm paksuudelta. Alkuperäisestä 2-kerroksen tiilimuurista näkyvissä rikkinäisiä muurinkappaleita.

23.11. Huone A206 täyttemaan kaivausta jatkettu tasaisina kerroksina. Huone A204 vartiorakennuksen lounaiskulma kaivettu esille noin 1 m matkalta. Seinä tiilimuuria, korkeus täyttemaan pinnasta noin 20 cm jatkuen alaspäin 1 metrin verran. Rakennus L104 länsipuolta kaivettaessa (pohjoinen sisäänkäynti) tuli esille laattakivetty tie. Täyttemaata oli paikalta poistettu suunnilleen 30 cm. Laattakivet ovat enimmäkseen muodoltaan kolmiomaisia ja suurin ulottuvaisuus noin 30 cm. Kivien paksuus 3 cm. Rakennus L104:ä kiertää 45-50 cm levyinen tukimuurilla tuettu salaoja (vedenpoisto pihalta ja rakennuksen sivustoilta). Ojan syvyys tukimuurin päältä mitaten 87 cm, L104 muurinjäännösten päältä ojan pohjalle 110 cm. Tukimuurin (harmaakiveä) leveys L104 länsisivulla noin 70 cm. Tukimuurista länteen laskeutuu 45 asteen kulmassa 30 cm mittainen liuska yhtyen laattakivettyyn tiehen (katso kertomukseen liit.piiirros).

25.11. Täyttemaata poistetaan huoneiden A204, A205, A206 kohdalta. Kaikkien huoneiden kohdilta tullut näkyviin epämääräisiä tiilimuurin jäännöksiä. Traktorikaivuri aloitti keskipihan täyttemaan poistamisen ja maan kuljettamisen sille varatulle paikalle linnoituksen luoteiskulmaan. Linnoituksen keskipihalla koko 36,80 x 55,25 cm on täyttemaata noin 2100 m³. Lisäksi pihalla on 500 m³ täyttemaata erillisinä kasoina. Huone D108 ikkuna-aukot osittain esille.

26.11. Täytemaan poisto huoneista A204, A205, A206 jatkuu. D108 pielet kokonaan esille. Ikkuna-aukkojen pihanpuoleiset pielet korjausmuurausta. Huone D108 tiiliholvit ovat kokonaisuudessaan romahtaneet, tarkalleen holvin kannasta. D108 oviaukko läntiseen sisäänkäyntiin kaivettu kokonaisuudessaan esille.

27.11. Täytemaan poisto A204, A205, A206:n kohdalta jatkuu tasaisina kerroksina. Kaivettu koekuopat kasemattien E108 ja F103 pikkupihojen puoleisiin päihin. Täytemaata kasematti E108 kohdalla noin 40 cm ja F103:n kohdalla noin 40 cm.

28.11. D108:n huonetilaa kaivettu keskipihalta länteenpäin noin 2 m:n matkalla ja koko kasematin leveydeltä. Kasematin pohjoisseinän itäpäässä holvia on noin 50 cm leveydeltä ja kolmen tiilivarvin korkeudelta jäljellä. Rakennus L104 lounaiskulmalta kaivaus jatkuu laattakivitasossa pohjoiseen, laituria kohti. L104:n länsiseinässä tuli esille oviaukon pieli, lounaispielestä oviaukon pielees 498 cm. Vartiorakennuksen L kaakkoiskulma kaivettu esille. Eteläseinää esillä noin 220 cm:n ja itäseinää noin 250 cm:n matkalta. Rakennuksen etelä- ja itäseinässä kiertää vedenpoisto ja salaoja, leveys 47-57 cm. Vartiorakennus tiiltä, esilletullessa ulkoseinässä rapattu pinta. Rappauksen päällä jäännöksiä maalista. Salaojan pohjalla on noin 10-15 cm levyinen ja saman syvyinen vesiura, joka luultavasti kiertää rakennuksen ympäri. Vesiuran päälle on rakennettu laattakivistä kansi. Itäseinän puoleisessa salaojan tukimuurissa on pintakakenteena harmaakiveä ja osittain laattakiveä. Harmaakivi-laattatason alla epämääräistä tiilimuurausta. Itäseinällä L:n seinämuria jäljellä noin 120 cm korkeudelta. Maalausrajan salaojan pohjalta 50 cm ylöspäin. Tukimuurin korkeus 70 cm. Tiilimittoja vartiorakennuksen kaakkoiskulmalta: 25 x 13 x 6, 24 x 11 1/2 x 6, Kohde valokuvattu. A206 pohjoisseinä kokonaisuudessaan esillä, seinän pituus 530 cm. Länsiseinää, luoteiskulmasta lukien 2 m matkalla esillä. Itäseinää 5 m matkalta esillä, pohjoisseinästä etelään. Oviaukko A207 kokonaisuudessaan esillä. A205 Huoneen koilliskulma kaivettu esille 2 m² alalta. Pohjoisseinän ikkunan itäpieli koilliskulmasta 105 cm.

A202 huoneen täytemaan poisto aloitettu tasaisina 20 cm leikkauksina.

2.12. Täytemaan poisto aloitettu esilinnanpihalta A. Täytemaata paikalla ehkä 400 m³, maakerroksen rakennusjätettä. Maa poistetaan traktori kuljetuksena linnoituksen länsirannalle.

L205 oviaukon pielet esille. Oviaukon kynnyksenä koko oviaukon täyttävä hiekkakivilaatta.

Maanpoisto jatkuu myöskin kohteissa A202, A203, A205, A206 ja A207. Kiinteä tiiliseinä paljastunut pieninä alueina. D108 täytemaan poisto jatkuu, paikalla täytemaata osittain 5 m paksuudelta.

10.12. D108 täytemaan poisto jatkuu. D105 itäseinän pihamuuria kaivetaan esille nykyisen pihatason korkeudessa. Paikalla kasaantunutta täytemaata noin 2 metrin korkeudelta ja portista pihan eteläfasadiin saakka. D105:n kohdalla pihamuuri sortunut pahasti. B107:n kohdalla kaivetaan pihan itäseinää esille. L104 kounaiskulma kaivettu koekaivauksena esille. Huoneesta löytyi jäännöksiä vanhasta puulattiasta. Vasat ovat oletettavasti kulkeneet itä-länsisuunnassa ja lattialankut etelä-pohjoissuunnassa. Tasot sekä tarkemmat mittauspiirustukset lattiarakenteista tehty, alue on myöskin valokuvattu. Huone L105:n paljastunut toinen oviaukko aivan löydetyn vierestä. Molemmissa oviaukoissa hiekkakivilaatat kynnyksinä. Pohjoisportista kohti päälinnaa jatkuva laattakivitie tulee L105:n oviaukkoon saakka. Länsiseinän vesikouru kulkee portin kohdalla laattakivitiä alta. Laattakivitie näkyvissä rantaportilta rakennus L:n lounaiskulmalle saakka. Alueesta tarkat mittauspiirrokset ja tarkat valokuvaukset. A202 Länsiseinässä oviaukko esillä. Oven päällä esillä myöskin rikkinäistä tiilimuuria noin 1,5 m:n verran. Ylinnä 2 metrin kaistale vanhaa vesikattoa jäljellä. Vesikatto laskee etelästä pohjoissuuntaan. Pohjoisseinässä 2 kerroksen ainoa jotakuinkin ehjä ikkuna jäljellä. Ikkunassa on tapahtunut muutoksia, jotka ilmenevät yksityiskohtaisista mittauspiirustuksista.

A203 Huoneen pohjoispäädyssä näkyvissä tiilimuurin jäännöksiä. A204 Maata poistetaan 30 cm kerroksina. Pohjoisseinällä ikkuna-aukon länsipieli osittain ehjänä näkyvissä. Seinää näkyvissä noin 3 metrin korkeudelta.

A205 Länsiseinää osittain näkyvissä, keskellä seinää oviaukko. Itäseinä myöskin yläosiltaan näkyvissä, keskellä seinää oviaukko. Pohjoisseinässä seinäpintaa osittain esillä.

A206 Pohjoisseinä osittain esillä. Seinän keskivaiheilla olevan ikkunan (ikkunapenkin) pielet näkyvissä. Itä-länsiseinät oviaukkoineen kaivettu esille. Eteläseinää jäljellä noin 20-30 cm korkeudelta. Huoneen seinät rapattu ja seinän alaosassa näkyvissä jäännöksiä tummasta maalista.

A207 kaivauksessa tullut länsiseinä osittain esille. Huoneen tynnyriholvia jäljellä noin 50 cm korkeudelta.

11.12 Bastioni H:n lounaiskärjestä paljastui sortuneita seinäkiviä raivattaessa sadevedenpoistokaivo. Kaivo on aivan kiinni linnoituksen muurissa ja fasadi H 10:n suunnassa. Kaivosta jatkuu vedenpoistokanaali muurinvierä koilliseen ja toisaalta kehämuurin alta suoraan mereen.

L102 ja L103 kaivaukset aloitettu.

A202, A203, ja A204 kaivaukset jatkuvat.

A205 ja A206 kaivauksissa päästy osittain lattiatasoon. Lattiataso epätasaista harmaakiveä. Noin 15 cm ennen em. tasoa havaittiin täytemaan joukossa puunpalasia sekä hiiltä, todennäköisesti jäännöksiä lattiatasosta.

A207 kaivaus jatkuu.

D104 ja D105 porttia lähinnä olevien ikkuna-aukkojen pielet kaivettu näkyviin.

Koekaivaus 1 x 1 m kaivettu keskipihan luoteiskulmaan. Kun täytemaata oli poistettu 1 m:n korkeudelta tuli vastaan mukulakivet pohjataso. Pihaa kiertää ympäri mukulakivetty tie ja pihan keskisuunnissa kulkee ristikkäiset mukulakivettiet. Kaivauksen kohdalla pohjois-länsiseinässä on seinien alaosissa tummansininen maalattu koristenauha. Nurkassa on kalkkikivinen vedenpoistoränni, joka jatkuu täytemaan alla. Porttiholvin B105 ja B106 kohdalta täytemaan poistoa.

B107 ikkuna-aukon pohjoisreuna kaivettu esille.

D.108 Kaivaus jatkuu, massaa poistetaan paikalta noin 4 m:n paksuisena kerroksena. Täytemaa: tiilimurskaa, laastia ja harmaakiveä.

13.12. Huone A202 täytemaata poistettu noin 2 m:n paksuudelta. Pohjoisseinällä näkyvissä ikkunapenkin pielet. Pohjois-

seinällä näkyvissä ikkunapenkin pielet. Pohjoisseinän leveys 445 cm, ikkunapenkin leveys seinäpinnan tasossa 147 cm. Länsiseinän oviaukko esillä, aukon leveys 107 cm. Oviaukko pohjosiseinästä 350 cm. Itäseinällä oviaukko näkyvissä, aukon reunaan pohjoisseinästä 260 cm.

A203 Huoneen pohjoisosa noin 3 m:n matkalta lähelle oletettua lattiatasoa. Huoneen pohjoisseinän leveys 586 cm. Ikkunapenkin länsireuna näkyvissä, länsiseinästä-itään 219 cm. Pohjoisseinän tiiliseinän paksuus 178 cm. Huoneen luoteiskulmassa tiilistä muurattu taso (lattiataso) pohjoisseinästä-etelään 226 cm ja länsiseinästä-itään 107 cm.

Muuraustapa: tiili kyljellään ja pohjois-etelä piruussuunnassa. Tiilitason päältä korkeus tynnyriholvin kantaan 113 cm. Länsiseinää esillä ovipieleen saakka, pohjoisseinästä 265 cm. Itäseinää esillä ovipieleen saakka, pohjoisseinästä 348 cm. Ovipielessä syvennykset 12 x 11 .

A 20A204 koilliskulmasta tullut esille syvennys, jossa sijaitsee lämmityslaitte.

A205 ja A206 huoneiden tyhjennys täytemaasta jatkuu.

A207 pohjoisseinä oviaukkoineen esille.

D109, D110, D111 huoneiden ovi ja ikkuna-aukkojen pielet kaivettu esille. Keskipihalta poistettu täytemaata em. huoneiden kohdalta noin 2 metrin korkeudelta. Kaivaus suoritettu traktorikaivurilla.

D108 kaivaus jatkuu, täytemaa edelleen tiiltä, laastia ja hk:ta.

D105 kaivaus jatkuu noin 4 metrin paksuisena leikkauksena. Täytemaa: tiiltä, laastia ja harmaakiveä, joukossa myös laattakiveä.

B107 täytemaan tyhjennys jatkuu 3 metrin vahvuksena leikkauksena. Poistettava massa: suurikokoisia sortuneita tiiliseinän kappaleita, kovia laastikimpaleita, harmaakiveä, ehkä välilattiatasosta pudoneita laattakiviä.

16.12. A202 Täytemaa poistettu lähes oletettuun lattiatasoon. Länsi-Itäseinien oviaukot kokonaisuudessaan esillä.

A203 pohjoispuoli huoneesta kaivettu esille.

A204 pohjoispuoli kaivettu noin 3 metrin leveydeltä (pohjois-etelä) suunnassa esille. Koilliskulman lämmityslaitteen (jäännökset ?) kokonaisuudessaan näkyvissä. Tehty tarkat mitauspiirustukset ja valokuvattu. Pohjoisseinälle suunnitellaan betonista tukirakenteita.

A 205 ja A 206 täytemaan poisto jatkuu.

A 207 länsi ja pohjoisseinä kokonaisuudessaan esillä. Länsiseinän tynnyriholvia jäljellä noin 50 - 100 cm korkeudelta. Porttihilvi B 105:n eteläsivulle tehty koekaivauskuoppa. Kaivaus alkaa B 105:n eteläoviaukon itäseinästä, edeten kohti keskipihaa.

Kaivauksessa tuli oviaukon pielet esille sekä mukulakivetty lattiataso. B 105:n ulkoseinä tuli myös näkyviin. Ulkoseinää jäljellä noin 50 cm pihatasosta ylöspäin. Tiiliseinän alla 10 cm korkea harmaakiviantura. Anturakiveys tulee ulos tiiliseinäpinnasta 10 cm verran.

Seinän vieressä mukulakivetty käytävä.

Huone B 103:n kohdalle, keskipihan seinän viereen kaivettu koekaivanto. Paljastui pihan seinämuuria noin 60 cm korkeudelta sekä mukulakivitie. Seinässä tummansininen maalikerros. Koekaivauksen kohdalla pihalla täytemaata 1 m:n vahvuudelta. Keskipihan koilliskulmaan kaivettu koekaivausmonttu. Paikalla täytemaata 1 m:n vahvuudelta. Kasematti A 105:n holvinkanta ja kynnystasot esillä. B 101 oviaukon kohdalla pihamuuria jäljellä 50 - 70 cm korkeudelta. Pohjois- sekä itäfasadeissa tummansininen maali ja anturakiveykset. Kulmassa kalkkikivinen vesikouru, joka jatkuu kapeampana ränninä kohti pihan keskipistettä. Mukulakivitie näkyvissä.

Keskipihan eteläpäässä, huoneen C 108:n edustalla suorite- tussa koekaivauksessa tullut esille kurttiinirakennuksen seinämuuri. Kaivaus tehty mukulakivettyyn tiehen saakka. Mukulakiveyksen päällä jäännöksiä parruista noin 15 x 15 cm paksuisista, jotka lähtevät eteläisestä seinämuurista pohjoiseen. Parrujen välit ehkä 3 metrin paikkeilla.

B 107 ja B 108 kaivaukset jatkuvat.

D 105, kovaa täytemaata poistetaan, lapio- ja kankityönä.

D 108, kaivaus jatkuu noin huonetilan puolivälissä. Kohdalle sortunut suuria tiiliseinän kappaleita II-kerroksesta, nämä haittaavat huomattavasti maanpoistoa.

Koneellista maanpoistoa pihan länsiseinustalta.

Koekaivausta fasadi a 1:n kohdalta. Fasadi A 1:n kohdalle kärkeään myös kaikki täytemaa huoneista A201-A207, eteenpäin maa kuljetetaan traktorilla fasadi I 1:n yli linnoituksen luoteiskulmalle. Pohjoisen esilinnanpihan portti kaivettu esille rantalaiturille saakka. Portista kohti linnaa kulkee loivasti nousten laattakivetty tie. Tie kaivettu esille vartiorakennuksen kulmalle saakka. Vartiorakennus L:n ulkomuurit kaivet-

tu kokonaisuudessaan esille. Rakennuksen tiilimuurista pystyttyssä 70 - 120 cm korkeudelta. Vedenpoisto-oja kiertää rakennuksen länsi-, etelä- ja itäsivuilla. Vedenpoisto-ojan tukimuuri melkein kokonaisuudessaan h-kiveä. Ojan pohjalla olevan vesikourun yläreuna suurinpiirtein samassa tasossa kuin huone L 204:n lattiataso.

21.12 Keskipihan eteläpäässä, huoneiden: C 108, C 110, C 111 kohdalla kaivetaan koeojaa kurttiin suunnassa. Kohdalla täytemaata 1 m - 1,20 m:n, täytemaa: tiiltä ja laastia. C-kurttiin tiilimuuria jäljellä noin 80 cm korkeudelta. Koeojan pohjatasossa mukulakivetty tie. C 111 oviaukko esillä, kynnykspuun jäännöksiä näkyvissä.

B 105:n pohjoisseinän oviaukosta kohti keskipihaa suuntautuva koemonttu valmis. Oviaukossa mukulakivitys ja samoin pihalla.

Pihamuuria jäljellä 50 - 60 cm:n korkeudelta.

Maanpoisto B 107:ssä jatkuu, noin puolet huonetilasta tyhjennetty. Keskipihan lounaiskulma esillä. Kulmassa samanlaiset vedenpoistokourut ja mukulakiveykset kuin pihan muissakin nurkissa.

D 105:n kaivauksessa pohjoisseinän oviaukko esillä. Ovesta länteen kaksi ampuma-aukkoa (umpeenmuurattua) näkyvissä.

D 108:n pohjoisseinällä syvennyksen kulma esillä. Eteläseinällä maata jäljellä noin 3 m:n matkalla.

D 109, molemmista ikkuna-aukoista edetty sisälle huonetilaan. Täytemaata huoneessa noin 4 - 5 m:n korkeudelta. Täytemaa tiiltä, laastia ja h-kiveä. Huoneen pohjoisseinän oviaukko kokonaisuudessaan esillä. Oviaukko, tiiliholveineen täysin ehjässä kunnossa.

D 111, Pohjois- eteläseinien oviaukot näkyvissä. Pohjoisseinän oviaukko soittain rikki (holvista). Portaita ei vielä näkyvissä.

L 201 ja L 205 täytemaata poistetaan. Poistettavaa maata n. 1 m:n verran.

A 201 pohjois- ja itäseinä osittain esillä.

A 202 ja A 203:n välissä takkamallinen lämmityslaite esille. Takan holvi aika pahasti rikki.

A 202 ja A 203:n eteläpäässä täytemaata 2 m:n leveydeltä.

A 204 luoteiskulmasta paljastunut komero (tarkat mittauspiirrokset sekä valokuvat) tehty.

A 205, A 206 ja A 207 kaivaukset jatkuvat.

3.1.69. Huone L 105 molempien länsiovien lisäksi on kaivettu esille oviaukot huoneisiin L 101 ja L 104. Huone L 105:n lattia tehty 2 cm paksuisesta laattakivestä, joka on säännöllisesti muurattua.

Kivien saumat noin 1 cm levyisiä. (lattia valokuvattu)

Täytemaata paikalla noin 80 - 110 cm vahvuudelta. Täytemaa tiilimurskaa, laastia ja joukossa puuta (sortuneita rakennusjäännöksiä). Kaivaus jatkuu huoneen itäosaan. Täytemaan poisto fasadi A 1:n edestä jatkuu traktorikaivurilla 50 - 60 m³ päivävauhtia.

D 111 kaivaus jatkuu, täytemaata paikalla 4 - 5 m:n vahvuudelta. Oviaukko pihalle täysin ehjässä kunnossa.

D 110 oviaukko ehjä. Oviaukko D 109:ään huone D 109:n puolelta osittain rikki. Portaita ei vielä näkyvissä. Täytemaa tiilimurskaa ja laastia. D 109 kaivettu koko huoneen leveydeltä noin 1 M:n matkalta.

D 108 pohjoisseinällä olevan syvennyksen kulmat näkyvissä. Holvit täysin sortuneet.

D 105 eteläseinässä tuli esiin seinäkomero (luultiin aiemmin oviaukoksi). Täytemaata paikoitellen 6 metrin vahvuudelta, kaivaus jatkuu.

Keskipihan eteläkurttiin seinämuuria kaivetaan esille koe-kaivauksena.

Kaivettu seuraavien huoneiden kohdilta: C 108, C 110, C 111 ja osittain C 101, C 103:n kohdalta. Paikalla seinämuuria jäljellä 70 - 110 cm korkeudelta. Tiiliseinä, alla harmaakiviantura 10 cm korkea ja 10 cm seinästä ulkoneva.

14.1.69. A 201 kaivauksessa tullut esille pohjoisseinä oviaukkoineen ja itäseinän oviaukko. Täytemaata poistettu kohdalta noin 2,5 m:n vahvuudelta.

A 205, A 202, A 203, A 204 ja A 206 huoneet tyhjennetty täytemaasta.

A 207 kaivaus jatkuu, esillä länsi- pohjoisseinä (ei pohjata-soon saakka).

Keskipihan eteläfasadin seinusta kaivettu melkein kokonaisuudessaan esille.

D 105 huoneen peräosassa olevien leivinuunien etuseinä näkyvissä. Leivinuunien etuosat pahasti rikki.

D 108 ja D 109 kaivaus jatkuu.

A 103 kasematin tyhjennys 2-kerroksesta sortuneesta täytemaasta aloitettu.

B 107 kaivaus jatkuu.

31.1. A 201 pohjoisseinä lattiatasoon saakka kaivettu esille. Keskellä seinää olevasta oviaukosta jäljellä alaosan pieliä ja puolustusmuurille nousseiden portaiden jäännöksiä. Oviaukosta itään ampuma-aukko, ampumasektori puolustusmuurin päälle. Länsiseinä kokonaisuudessaan esillä, seinänjäännösten korkeus noin 1 m. Eteläseinä osittain näkyvissä mm. oviaukon pieli. Itäseinä melkein kokonaisuudessaan esillä.

A 207, kaikki seinät kaivettu esille. Kaivaus kesken etelä-oviaukosta ja pohjoisesta oviaukosta, joka johtaa ampumatasanteelle. Huoneen lattia epätasaista harmaakiveä.

Koekaivaus pohjoisen kurttiinin edustalla jatkuu 80 cm levyisenä ojana. Kaivanto valmiina kasemattien A 103, A 104 ja A 102:n kohdalta. Suorakaiteen muotoisella keskipihalla koko 55,87 x 36,80 m, täytemaata jäljellä 1 metrin paksuudelta. Täytemaa: pinnalla noin 15 cm paksuinen savi-multakerroa ja alla tiilimurskaa. Pihan lounaiskulmalta on pihan kaivaus alkuperäiseen korkeuteen alkanut. Maanpoisto suoritetaan traktorikaivurilla 5 cm:n päähän pihatasosta ja loppupuhdistuksen suorittaa lapiomies. Kohdalla pihatasoa näkyvissä n. 10 m² verran.

A 103 sortunut täytemaa noin 8 - 15 m³ poistettua kokonaan.

A 102 sortunutta täytemaata poistetaan.

Aallonmurtajan laiturin piirustukset saapuneet. Laiturin paikka mitattu maastoon. Laiturin paikalla rikottu ampumalla suuria kivenlohkareita, jotka poistetaan paikalta kuorma-autoilla.

Täytemaata ajettu ulos linnakkeesta noin 2 300 m³.

6.2. Laiturin ympäristöä raivataan kivistä puhtaaksi.

A 201 kaivaus jatkuu, kaikki seinäpinnat esillä.

A 207 huone puhdistettu täytemaasta, kaivaus jatkuu pohjoisen puolustusmuurin päällä.

11.2. 30 t paalutuskone kuljetetaan jäätietäpitkin saareen. Kasematti A 102:ssa täytemaan poisto jatkuu. B 107 kaivauksessa esille pohjoisseinä, jonka keskellä jäännöksiä lämmityslaitteesta. Itäseinä osittain esillä.

12.2. 28- i-palkkia on tuotu saareen ja palkkien päihin hitsataan vahvikkeeksi ristikärki (katso laituripiirustuksia). 10:n palkkia valmiina paalutukseen. Paalutuskone aloitti paaluttamisen.

Kasematti A 102:n kaivaus jatkuu.

B 107,poistetaan erittäin kovaa täytemaata, ja II-kerroksen sortuneita tiiliseinien kappaleita.

14.2. Paalutuskone paaluttanut 5 paalua. I-palkkien kärkiosien hitsausta

A 102 kasematista poistetaan täytemaata. Osittain tullut näkyviin kasematin pohjataso, korkeus -504 cm. Lattiapinta ainakin osiltaan tiiltä (tarkempaa limitystä ei näkyvissä). Lattiatason päällä hiiltä tasaisena 2 cm:n kerroksena, paikalla ollut luultavasti puulattia. Pohjoisseinän länsi- itä-nurkissa lämmityslaitteet (takat). Takan pohja- ja alaosan eturakennelmat tiiltä. Takat upotettu pohjoisseinään puoli-pyöreänä syvennyksen. Savuhormit nousseet huone A 203:n pohjoismuurin kautta ulos. Takan pohjat suorakaiteen muotoiset. Takat valokuvattu.

A 104 kasematti kaivetaan puhtaaksi täytemaasta. Korkeus lattiatasoon 537 cm. Lattia osittain laattakiveä ja osiltaan epätasaista harmaakiveä. Lattiatason päällä tasaisena 2 cm:n kerroksena hiiltä. Pohjoisseinän länsi ja itäpäässä syvennykset, jotka ovat vielä piilossa olevien takkojen savuhormit. Täytemaata kasematissa: laastia ja tiilimurskaa. Täytemaata noin 40 cm vahvuudelta.

18.2. Aallonmurtajalaiturin paalutustyön yhteydessä tehdyssä pohjanraivauksessa tullut esille vanhan harmaakivilaiturin hirsinen laituriarokku. Harmaakiviosa arkun päällä on noin 230 cm korkea. Paalutustyö vanhan laiturin uloimman kärjen kohdalla erittäin vaikeaa karikkoisen pohjan takia.

A 103 kasematin edusta kaivettu koekaivauksena esille. Täy-

temaata kohdalla noin 80 cm vahvuudelta. Mukulakivetty käytävä osittain esille. Keskeltä kasemattia tuli esille pohjoisen pääsisäänkäynnin pihaseinän oviaukko. Oviaukon leveys 179 cm. Oviaukon kynnystaso, joka on hiekkakiveä on samassa tasossa mukulakivetyt tien kanssa. Oviaukon länsi- ja itäpielejä jäljellä noin 40 - 50 cm korkeudelta. Pielikivet kahdelta sivulta tasaiseksi leikattuja harmaakiviä. Kivet ovat pinnaa käsiteltyjä vaalealla kalkkivärillä. Kasematissa täytemaata noin 80 cm vahvuudelta, täytemaa on tiiltä, laastia ja hiekkaa. Pohjatasossa noin 2 cm vahvuinen hiilikerros. A 102 kasematin puhdistus täytemaasta suoritettu lähes loppuun. Pohjoisen seinän tykkiampuma-aukko muurattu tiilillä umpeen.

A 104 kasematin kaivaus suoritettu 90 %. Kasematin eteläosassa matalia jäännöksiä 90 cm vahvuisesti tiiliseinästä. Tiiliseinän keskikohdalla kasemattiin johtava ovi. Kasematin lattiatasossa useita isohkoja hiekkakivilaattoja.

20.2. A 103 kasematin eteläisen oviaukon pielet kokonaisuudessaan esille. Korkeus oviaukon hiekkakiviseen kynnystasoon - 520 cm.

A 102 kaivettu kokonaisuudessaan alkuperäiseen lattiatasoon.

A 104 kaivettu kokonaisuudessaan alkuperäiseen lattiatasoon ja kasematin pohjoisseinällä olevat takat puhdistettu.

A 201 pohjoisen puolustustasanteen päältä aloitettu täytemaan poisto. Paikalla täytemaata noin 10 m³ paikkeilla.

Keskipihan pohjoisfasadin edustalla jatkuu koekaivaus.

Laiturityömaalla paalutuskone paaluttanut 25 paalua (28:sta).

Sukeltamalla havaittu: vanhan kivilaiturin päästä noin 18 m pohjoiseen ulottuu laiturin suuntaisena puukehikko, joka on ollut paikalta hävinneen laiturin arkku. Puut ovat pyöreitä hirsiä noin 12", ja ovat salvoksessa. Hirsiarkun uloimman pään kohdilta meren pohja alkaa jyrkästi aleta, luultavasti vanha laituri on sijainnut nykyisen arkun kohdalla. Uusi v. 1969 tehty betonilaituri sijaitsee samalla kohdalla.

24.2. Laiturin teräspalkit paalutettu kaikki (28 kpl).

A 103 kasematista jatkuu täytemaan poisto. Pihan pohjoisfasadin edustan koekaivaus valmis kasemattien A 102, A 103,

A104 ja A 105:n kohdalta.

A 201 pohjoisen puolustusmuurin päältä jatkuu täytemaan poisto.

A 207 pohjoisen puolustusmuurin päältä poistetaan täyte-
maata.

3.3. A 103 kaivaus edistynyt 2/3 verran. Täytemaata pohjois-
osassa 85 cm vahvuudelta. Pihan koekaivaus jatkuu A 101:n
kohdalla. Kaivettavaa matkaa jäljellä 4 metriä. Traktori-
kaivuri poistaa täytemaata keskipihalta.

Laiturityömaalla paalutetaan puisia parruja teräspalkkien
väliin noin 1 m:n etäisyyksille toisistaan. Näiden parrujen
varaan rakennetaan betonilaudoitus. Ennen paalutusta alus-
maa kuitenkin ensin kaivetaan traktorikaivurilla pintapeh-
meys pois.

4.3. Vanhan laiturin päästä noin 5 m pohjoiseen (merelle)
paalu 28:n kohdalla tullut pohjaporauksessa esille prons-
silastua. + metrin syvyisessä karikossa kivipora tavoitti
kovaa pintaa, jolloin poran vauhti hidastui huomattavasti.
Syvemmälle porattaessa tuli muun maan mukana näkyviin prons-
sihiutaleita. Paikalla ei ole mahdollisuutta suorittaa
tarkempia tutkimuksia jään ja erittäin pahan maaston takia.
Laiturin päästä etelään noin 15 metriä, vanhan laiturin itä-
puolella tullut maaruoppauksen yhteydessä esille vanhan lai-
turin puuarkku. Puuarkku näkyvissä noin 6 m:n matkalla. Lai-
turin harmaakiviosan vahvuus 15 m:n kohdalla 220 cm, 20 m:n
kohdalla 160 cm. Harmaakiviosan alla olevan hirsiarkun kor-
keus noin 1 m. Arkkuhirret ovat salvoksessa. Laiturin poik-
kisuuntaan menevissä hirsissä näkyvissä 4 vierettäistä "sei-
nä". Ulommista seinistä keskimmäisiin seiniin väilä 1 m.
Kahden keskimäisen seinän väli 2 m. Laiturin pituussuuntai-
sia tukihirsiä näkyvissä 4 kpl (paikka valokuvattu).

5.3. Laituriin käytettävät harjateräkset tuotiin autokulje-
tuksena Svartholmaan.

A 101 kasematin pohjoisosa kaivettu alkuperäiseen pohjata-
soon saakka paljaaksi. Pohjoisseinän itäpäässä tuli esille
takka, jossa on kuumennettu ammuksia. Kasematin pohjataso

peittää 3 - 5 cm vahvuinen hiilikerros seassa hienoa hiekkaa. Tiilen ja laastinsekaista täytemaata paikalla 50 cm vahvuudelta.

A 103 pohjoissivussa tullut esille osa oviaukon pieltä. Tiilenpieltä jäljellä noin 30 cm korkeudelta.

A 105 kaivaus alkanut eteläisen oviaukon pielestä.

6.3. Kasematti A 101 kaivettu alkuperäiseen pohjatasoon saakka. Tasainen noin 3-4 cm vahvuinen hiilikerros peittää kauttaaltaan lattian. Kasematin tiilistä eteläseinää jäljellä noin 80 cm korkeudelta, keskellä oviaukko. Oviaukon pielet alaosaltaan täysin ehjät.

A 103 kasematin kaivauksessa tullut esille pohjoisen oviaukon länsi- sekä itäpieli. Paikalla tuetaan hirsirakennelmilla kasematin sortunutta harmaakiviholvia.

A 105 kasematin keskiosa kaivettu lattiatasoon. Paikalla täytemaata noin 30 cm vahvuudelta. Pohjoisseinässä paljastunut lämmityslaite (takka)1

D 110 Täytemaan poistoa itäisen oviaukon kohdalta. Paikalla täytemaata noin 4 metrin vahvuudelta.

E 110. Laastin ja mullansekaisen täytemaan poisto aloitettu. Paikalla täytemaata noin 20 - 30 cm vahvuudelta.

17.3. Kasematti E109 puhdistettu täytemaasta. Täytemaa tiiltä, laastia ja harmaakiveä. Maata poistettiin noin 30 cm vahvuudelta.

E 110 tyhjennetty kokonaisuudessaan täytemaasta.

Pihalta E aloitettu täytemaan poisto, jota on lähinnä pihan eteläosassa. Täytemaavalli nousee E pihan keskiosasta kohti etelää, jossa eteläseinän vieressä maata on noin 5 m:n vahvuudelta. Maa kuljetetaan E pihalta kasemattien E 110 - A 101:n kautta linnakkeen keskipihalle, josta se ajetaan ulos linnakkeesta.

A 105 kasematti tyhjennetty kokonaisuudessaan täytemaasta, jota paikalla 20 - 50 m :n vahvuudelta. Pohjoisseinän länsi ja itäkulmissa, takat, samanlaiset kuin pohjoissiiven muissakin kasemateissa. Pohjatasossa noin 2 cm vahvuinen hiilikerros.

F 101 huonetta puhdistetaan täytemaasta.

Pohjoisen esilinnanpihan fasadi A1:n kohdalta poistetaan täytemaata traktori-autotyönä.

Laiturityömaalla jatkuu edelleen puupaalujen paalutus.

24.3. Laiturin puupaalujen paalutus suoritettu loppuun. Laiturin eteläosassa alkanut laudoitustyö.

A 103, A 203 pohjoissivulla suoritettu tukipilarin valu. Pilari on ensimmäinen vaihe a 103:n pohjoisen oviaukon tukemissuunnitelmassa. Tukipilarin koko 30 x 60 cm. Valun kuivuttua pilarin alta aletaan poistamaan täytemaata (haetaan esille vanha oviaukko kokonaisuudessaan) jonka jälkeen kohdalle tulee suurempi betonivalu, joka suojaa ylämuurin sekä sivuseinät.

25.3. A 103 pohjoisen oviaukon täytemaan tyhjennys jatkuu. Kasemattien D 109, D 110, D 111 tyhjennyksiä jatketaan.

D 110:ssä päästy etuosassa 2 m matkalla alkuperäiseen lattiatasoon, joka on samankokoista mukulakiveä kuin käytäväkiveykset.

Pohjoissiiven kasematit A 101, A 102, A 103, A 104 ja A 105 kaivaukset suoritettu loppuun.

F 101 pyöreätä huonetta kiertää tiilistä muurattu penkki. Lattia muurattu kantillaan olevista tiilistä. Täytemaata kohdalla noin 40 cm vahvuudelta.

Piha E:stä poistettu täytemaata, lähinnä kasematti E 109:n kohdalta.

27.3. Kasematti A 101 korkeus lattiatasoon -484 cm.

Kasematti A 102 korkeus lattiatasoon -483 cm.

Kasematti A 103 korkeus lattiatasoon -535 cm.

Kasematti A 104 korkeus lattiatasoon -497 cm.

Kasematti A 105 korkeus lattiatasoon -501 cm.

A 101 kasematin eteläinen sisäänkäynti kokonaisuudessaan esillä. Pieliä jäljellä noin 50 cm korkeudelta. Pielet tiiltä. D 110 kaivaus jatkuu.

Laiturityömaalla laudoitustyöstä tehty noin 80 %. Raudoitustyö jatkuu samassa vauhdissa, valmista raudoitusta noin 25 %.

Laiturin kapeaa rantaosaan asennetaan 50 cm Ø kevennysputket.

paikoilleen.

Pohjoissiiven 2-kerroksen kattamissuunnitelmat saapuneet. Katettava alue on noin 656 m². Kehikko rakennetaan i-palkeista ja katto ponttilaudasta, päälle tulee 2:n kertainen tervehuopa. Kehikon korkeus tulee olemaan 320 - 400 cm, kallistus keskipihalle päin. Kehikon pystyteräksinen kiinnitys vanhaan muuriin:

Holviin, joka on harmaakivimuurausta piikataan 80 cm syvät kuopat.

Teräkset kiinnitetään betonilla ja tartunnoilla holvinkiviin.

31.3. Kaivaus ja entisöimistyöt linnakkeessa pysähdyksissä. Laiturityömaalla jatkuvat laudoitus- ja raudoitustyöt. Laiturin kevennysputket asetettu paikoilleen.

11.4. Laiturin betonivalu alkoi aamulla klo 8.00. Betonivalu suoritetaan 3-vuoroisena jatkuvana valuna. Betonimassa laitureihin menee noin 220 m³.

Traktorikaivuri suorittaa sortuneiden muurinjäännösten siirtoa fasadi H I edustalla.

13.4. Laiturivalu päättyi aamulla klo 8.00

15.4. Laiturityömaalta poistetaan koneita sekä muuta ylimääräistä tavaraa.

Pohjoissiiven II-kerroksen kattamiusta varten saareen tuotu puutavaraa, ponttilautaa ja 2 x 4" lankkua.

A 202 - A 206 huoneiden jokaiseen nurkkaan alettu piikkaamaan pystypalkkien paikkoja.

Portinvartiorakennus L:n päälle alettu rakentaa puista suojakatosta. Katos rakennetaan noin 3 metrin korkeudelle muurinjäännösten yläpuolelle, jotta alla voidaan jatkaa kaivauksia. Suoja on "väliaikainen".

22.4. Laiturityömaalla puretaan betonilaudoitusta.

Pohjoiseen sisäänkäyntiin A 103 tehdään betonilaudoitusta.

Pohjoissiiven II-kerroksen huoneisiin piikataan 80 cm:n syvyisiä monttuja.

30.4. Työt keskeytettiin kelirikon vuoksi n. 2 viikoksi.

19.5. Työt linnoituksessa jatkuvat.

26.5. Laiturin länsisivulle laitetaan verhouklankutus. Vaakalankutus 5" x 5" painekyllästetystä puusta.

30.5. Pohjoissiiven II-kerroksen suojakatoksen pystypilarien tukikuoppia piikattu.

16.6. Työt keskeytetään määrärahojen loppumisen vuoksi.