

*Hannele Reki:
29.11.00 /MN:*

**OULU ALEKSANTERINKATU 6
KAUPUNKIARKEOLOGINEN KOEKAIVAUS**

Oulun yliopisto
Arkeologian laboratorio 2000
Katri Arminen

Sisällysluettelo:

Arkistotiedot	1
Ote peruskartasta PK 2444 09 Oulu	2
Johdanto	3
Tutkimuskohteen historiaa	4
Kaivaus- ja tutkimusmenetelmät	5
Koeoja 1	5
Koeoja 2	6
Koeoja 3	7
Koekuopat 1 ja 2	8
Yhteenvedo	9

Liitteet:

Kartat 1-5

Kartta 1, yleiskartta, tutkimusalueet

Kartta 2, koeojat 1, 2 ja 3

Kartta 3, koeoja 2, lounausprofiilin kaakkoispää

Kartta 4, koeoja 2, lounaisprofiili keskeltä

Kartta 5, koeoja 3, lounaisprofiilin kaakkoispuoli

Kuvat 1 ja 2

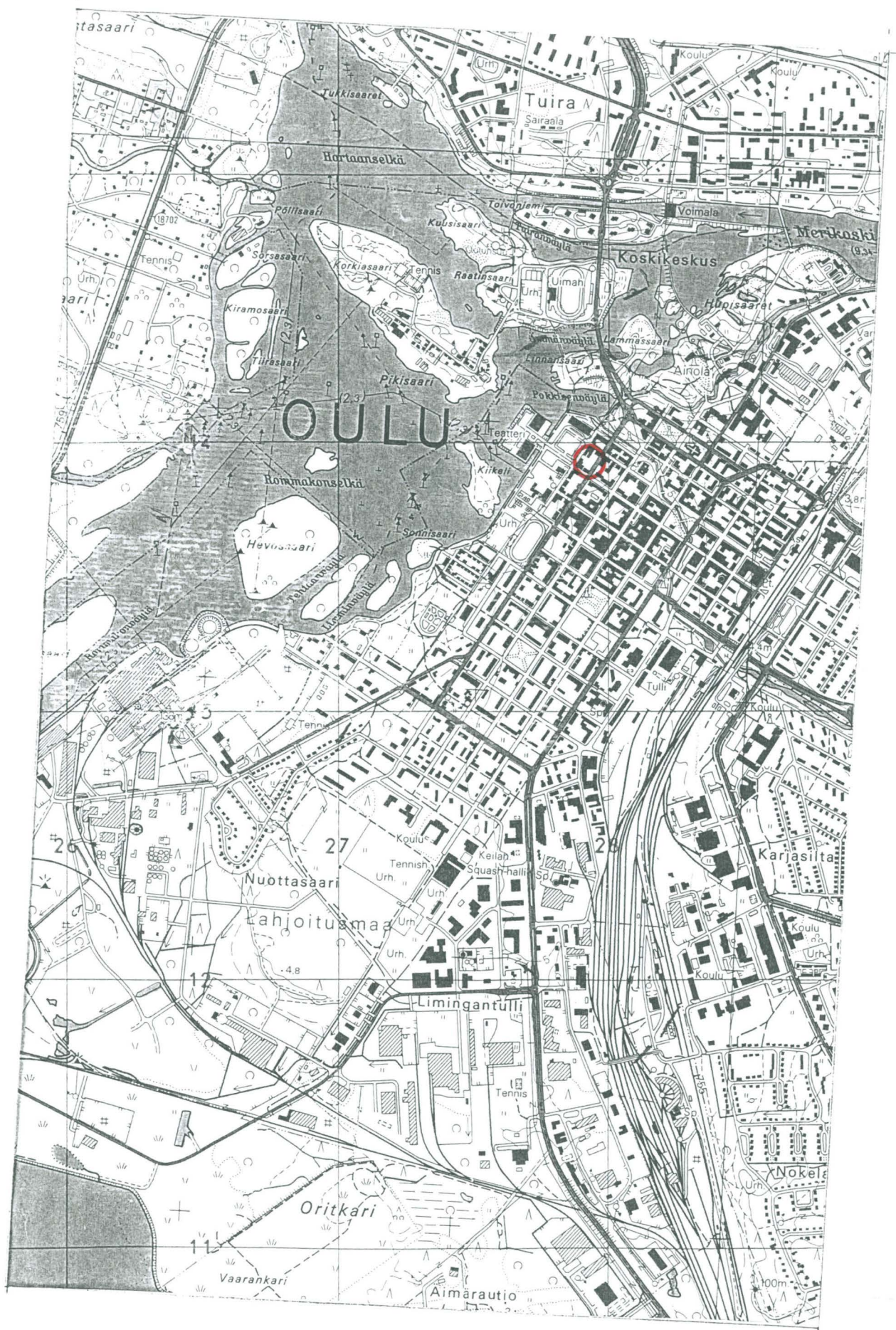
Mustavalkonegatiiviluettelo

Diapositiiviluettelo

Löytöluettelo

ARKISTOTIEDOT:

Kunta / kaupunki: Oulu, I kaupunginosan 2 korttelin 4 ja 5 tontti
Tutkimuksen laatu: Koekaivaus
Kohteen ajoitus: 1700- ja 1800-luku
Peruskarttalehti: 2444 09 OULU
Peruskoordinaatit: x=7214 03, y=2569 09, z=4,0
Maanomistaja: Suomen valtio
Tutkimuslaitos: Oulun yliopisto, arkeologian laboratorio
Kaivausjohtaja: Katri Arminen
Kenttätyöaika: 4.9. - 11.9.2000
Löydöt: KM 2000065: 1-54, diar. 29.9.2000
MV-negatiivit: 9-43--9-44
Diapositiivit: 23501-23546
Kartat: 1-5
Aikaisemmat tutkimukset: Aimo Kehusmaan tarkastuskertomus vuodelta 1977,
tontilta löytyi kellari kaukolämpökaapelin kaivamisen
yhteydessä (raportin säilytyspaikka tuntematon)
Arkistoitu kirjeenvaihto: Kaivauslupa 172/304/1999
Alkuperäisen kaivauskertomuksen säilytyspaikka: Oulun yliopisto, arkeologian
laboratorio



Johdanto

Aleksanterinkatu 6 tontilla sijaitsee Oulun yliopiston arkkitehtuurin osasto, jolle Valtion kiinteistölaitos on päättänyt rakennuttaa arkkitehtuurin osaston lisärakennuksen. Asemakaavassa tontti on suojeltu kuten kaikki sen rakennuksetkin kylmää ulkovarastoa lukuunottamatta. Tämän vuoksi Museovirasto vaati järjestettäväksi ensin arkeologisen koekaivauksen, jonka tulosten perusteella päätettäisiin mahdollisista alueen jatkotutkimuksista ennen tontille rakentamista. Oulun yliopisto suoritti tontilla Valtion kiinteistölaitoksen kustantaman koekaivauksen.

Tulevan lisärakennuksen paikka kohosi merestä 1600-luvun ensimmäisellä puoliskolla. Karttamateriaalin perusteella alueella on ollut 1600-luvun puolivälistä alkaen ja 1700-luvulla ranta-aittoja. Vuoden 1822 palon jälkeen tontti kaavoitettiin, ja sille rakennettiin asuin- ja talousrakennuksia. Koekaivauksessa pyrittiin selvittämään, mitä historiallisia jäänteitä tontilla on säilynyt erityisesti 1600- ja 1700-lukujen osalta. Alueelle kaivettiin kolme koeojaa ja kaksi koekuoppaa, joiden löytöjen perusteella kartoitettiin säilyneitä historiallisesti mielenkiintoisia kohteita. Kaivauksissa ei kuitenkaan löydetty 1800-lukua vanhempia rakenteiden jäännöksiä, ja löytöjen määrä jäi niukaksi.

Koekaivaus suoritettiin Oulun yliopiston arkeologian laboratorion toimesta 4.9.-11.9.2000. Kaivauksen vastuullisina johtajina toimivat Oulun yliopiston professori Milton Nuñez ja Timo Ylimaunu. Kenttäjohtajana toimi Katri Arminen, piirtäjänä Vesa-Pekka Herva ja tutkimusavustajina Anu Hartta ja Anu Iisakka. Katri Arminen ja Vesa-Pekka Herva suorittivat kaivauksen jälkityöt Arkeologian laboratorion henkilökunnan avustuksella, jota tarvittiin erityisesti tietotekniikan alueella.

Tutkimuskohteen historiaa

Kartta-aineiston perusteella tiedetään Aleksanterinkatu 6 tontin sijainneen 1600-luvun puolivälissä kaupungin etelälaidalla. 1600-luvulla alueen eteläpuolella oli kapea vesiuoma, joka laajeni tontin itäpuolella pieneksi lampareeksi. Nikodemus Tess vanhemman kartassa 1640-luvun jälkipuoliskolta alueelle ei ole merkitty mitään muutamaa ranta-aittaa lukuunottamatta. Samoihin aikoihin valmistuneessa, ehkä Claes Claessonin tekemässä, lähes identtisessä kartassa on paikalle merkitty useita ranta-aittoja sekavassa järjestyksessä. Tästä kartasta näkyy myös, että tutkimusalue sijaitsi jo tällöin kaupungin tulliaidan sisäpuolella. Claes Claessonin 1651 regulointisuunnitelmassa alue on jätetty ilman karttamerkintöjä.

Jakob Johan Wikarin 1742 tekemässä kartassa on vielä lampare ja sen uoma merkittynä. Tutkittavan alueen kohdalle on kirjoitettu teksti ”Denne Tracht är alt Bebygd med Bodar”, eli se olisi ollut täynnä ranta-aittoja. M. Hackzelin kartassa vuodelta 1763 on lampare merkitty jonkinlaisena kosteikkona ja tutkimuskohteen paikalla on neljä pohjois-eteläsuuntaista ranta-aittarivistöä, joissa kussakin on aittoja kahdessa tiheässä rivissä.

Oulun 1822 suurpalossa tuhoutui vain pieni osa Oulun tavara-aitoista ja ilmeisesti säästyneet purettiin rakennustarpeiksi tai siirrettiin pois uudisrakennusten alta. Suurpalon jälkeen alue kaavoitettiin ja sille rakennettiin talous- ja asuinrakennuksia. 1800-luvun asemakaavassa tutkimusalueet on merkitty tonteiksi numero 33 ja 32.

Vakuutusyhtiö Tarmon palovakuutusasiakirjojen perusteella tontin 33 (ja 30) omisti kauppias Johan Abraham Candelin. Tonteille rakennettiin 1828-1830 päärakennus, konttorirakennus ja kaksi aittaa männystä. Suuressa päärakennuksessa oli 12 huonetta ja konttorissa kuusi. Vuonna 1882 tontit vakuutti professori Fredrik Nylanders. Ilmeisesti entinen konttorirakennus oli otettu asuinkäyttöön, ja sitä oli korjattu/lisärakennettu vuonna 1866. Tontin numero 32 rakennukset on vakuutettu ensimmäisen kerran 1846 ja vakuutus on uusittu 1863 kauppias Herman Erik Höckerille. Tontille rakennettiin päärakennus 1832. Molemmilla tonteilla on ollut holvatut kellarit, joista kumpikaan ei

osu arkkitehtiosaston lisärakennuksen paikalle. Tonttien rakennukset tuhoutuivat Oulun palossa vuonna 1882.

Kaivaus- ja tutkimusmenetelmät

Tutkimusalueelle ei rakennettu koordinaatistoa, vaan kaikki mittaukset suoritettiin suoraan takymetrillä karttakoordinaateille. Koordinaatisto ja korkeusmittaukset sidottiin Oulun kaupungin teknisen osaston käyttämään järjestelmään. Kaivauksessa käytettiin kahtena päivänä apuna pientä kaivinkonetta, muuten kaivettiin lähinnä lapiolla. Kaivaus suoritettiin luonnollisten kerrosten mukaan. Kohteen korkeus merenpinnasta on noin neljä metriä ja se tutkittiin keskimäärin kahteen metriin mpy asti, muutamien kohdin kaivettiin kuitenkin syvempiä tarkastuskuoppia jopa 1,3 metriin mpy.

Alueelle kaivettiin ensin kolme kaakko-luodesuuntaista koeojaa kaivinkoneella, kaksi arkkitehtiosaston parkkipaikalle ja yksi kylmän ulkovaraston taakse nurmikolle. Ojien pituudet olivat 11-16 metriä ja leveydet noin 1,5 metriä. Jokainen oja tutkittiin ja dokumentoitiin tarpeelliseksi katsotuin osin. Ojien peittämisen yhteydessä kaivettiin kaivinkoneella vielä kaksi pienempää koekuoppaa, yksi arkkitehtiosaston parkkipaikalle Aleksanterinkadun puoleisen aidan viereen ja toinen kylmän ulkovaraston eteen. Kuoppien pituus oli noin 3 metriä ja leveys metri (Kartta 1). Koeojien löydöistä luuteloitiin vain informatiivisin materiaali, esimerkiksi kuviollinen keramiikka, palossa olleet tai selvästi vanhat lasinpalat ja osa nauloista. Sekoittumatta säilyneistä kerrosista, kuten koeoja 3:n kiveys (alue V), luuteloitiin kaikki löydöt.

Koeoja 1

Oja 1 oli kolmesta koeojasta kaikkein pisin, sen pituus oli 16,0 metriä ja leveys 1,4-1,6 metriä. Ojan kaakkoispäässä oli 2 metrin matkalla jäljellä 1882 palossa tuhoutuneen rakennuksen jätettä: tiiliä, kiviä, lasia jne. Ojan keskelle kaivettiin kaivinkoneella

syvämpi kuoppa noin kahteen metriin mpy ja myöhemmin lapiolla ojan molempiin päihin kuopat suunnilleen samaan syvyyteen (Kartta 2). Kuopissa oli puhdasta hiesua. Maalajien kerrosjärjestys koko ojan alueella kaakkoispään rakennusjäänteitä lukuunottamatta oli seuraava: asfalti/sora, vaalea hieno hiekkakerros, puuroskakerros, 1882 palokerros, tummanruskea likamaakerros (osittain katkeillut), punertavan kerrostuneen hiekan kerros, harmaa hiekka, hiesu. Palokerros oli koko ojan pituudella noin 3,8 m mpy korkeudella. Koeoja oli löydöton 1800-luvun rakennusjäänteitä lukuunottamatta, eikä siitä otettu mitään talteen.

Koeoja 2

Ojan 2 pituus oli 13,8 metriä ja leveys 1,3-1,5 metriä. Ojan kaakkoispuolella oli 1800-luvun lähes täydellisesti tuhoutuneiden rakenteiden jäänteitä. Kaakkoispäässä oli suuri kivi, jonka pinnalla oli nokea. Kivi kuului mahdollisesti uunin perustukseen (Kartta 2).

Ojan keskivaiheilta löytyi 2,8-3,3 m mpy korkeudesta viistosti luoteeseen kallistuva huonokuntoinen puulava, joka profiilikerroksia seuraamalla näytti jatkuva suoraan puuroskakerroksesta alaspäin (Kartta 4). Puulavassa oli seitsemän vierekkäistä lautaa (noin 15 cm leveitä) vaakatasossa, joiden alla oli pyöreähköt pystysuuntaiset tukipuut. Rakennelman kiinnityksistä ei ollut jäänteitä, mutta puut ovat luultavasti olleet aikoinaan kiinnitetty jollain keinolla toisiinsa. Lautojen välissä kulki siististi juuristoja, joista osa oli kuolleita. Juuristot tuskin kuitenkaan ovat kuuluneet alkuperäiseen rakenteeseen. Puulavan päältä ja alta löytyi liitupiipun varren katkelmia (alue IV). Lavan alapään kohdalta löytyi lisäksi puoli metriä syvemmältä laudan jäänteitä. Puulava oli alkuperäisellä paikallaan, ja koeojassa ei näkynyt sen reunoja.

Koeojan 2 koillispuolen maakerrokset koostuivat puulavaan asti pintakerroksista, erilaisista kulttuurimaista, hiekasta ja hiesusta. Ojan kaakkoispäässä oli eniten rakennusjäänteitä, ja sinne kaivettiin syvämpi kuopanne. Tästä alue I:stä löytyi tyypillistä 1800-luvun esineistöä: keramiikan paloja, lasia, taottuja rautanauvoja jne. Sen vierestä,

alue II:sta, taas löytyi neljä liitupiipun varren katkelmaa harmaasta likaantuneesta hiekkakerroksesta, jota ei muualla tutkimusalueella ollut. Tästä kerroksesta tai sen alta ei tullut muita löytöjä (Kartat 2, 3 ja 4).

Ojan luoteispään kerrokset näyttivät pintaa lukuunottamatta lähes koskemattomilta. Sen kerrosjärjestys oli seuraava: turve, sekoittunut pintamaa, katkeileva ohut sementtikerros, harmaa hiekka ja hiesu. Hiekasta löytyi kuitenkin yksittäinen laudanpätkä 3,12 metrissä mpy profiilista. Esinelöytöjä ojan tästä päästä ei tullut.

Koeoja 3

Oja 3 oli pituudeltaan 10,8 metriä ja sen leveys vaihteli 1,2-1,5 metrin välillä. Ojan kaakkoispäässä oli ehjä 1800-luvun rakennuksen perus- ja lattiakiveys. Koeojan luoteispäässä oli suuria rakennusten perustuskiviä sekalaisessa järjestyksessä ja ilmeisesti alkuperäiseltä paikaltaan siirtyneinä. Ojan luoteispuolen kerrosjärjestys oli selkeä: turve, sekoittunut maa, rantahiekka, puhdas harmaa hiekka ja hiesu. Alue VI:stä löytyi kiveystä puhdistettaessa muutamia paloja keramiikkaa, lasia ja kaksi taottua rautanaulaa. Alueen molemmilta puolilta poistettiin suuret kivet jo oja kaivettaessa kaivinkoneella. Kivien alta paljastui puhdasta harmaata hiekkaa ja sen alta kovaa hiesua (Kartta 2).

Ojan kaakkoispään perus- ja lattiakiveys, alue V, oli säilynyt ehjänä niin kuin maakerroksetkin. Rakennelman reuna kulki koeojan suuntaisesti. Kiveys oli rakennettu suurista kivistä, joiden väleihin oli aseteltu pienempiä laakakiviä siten, että rakennelman pinta oli tasainen (Kartta 2). Kivien päällä oli ehjä ohut palokerros. Rakennelman päältä otettiin löydöt talteen kolmessa kerroksessa: palokerroksen päällä olleet (krs. 1), palokerroksessa (krs. 2) ja sen alla (krs. 3) olleet löydöt. Esinelöytöinä saatiin mm. keramiikkaa, pullolasia ja liitupiipun varren katkelma. Kiveyksen päällä on mahdollisesti ollut lautalattia, joka on palanut täysin vuoden 1882 palossa. Selvää kuitenkin on, että kivien päällä oli ollut ainakin jonkinlainen lattiarakenne, koska esineitä oli nimenomaan kiveyksen päällä olleissa maakerroksissa, ja kivien välit olivat hiekkattomia.

Lattiakiveyksen vastapäinen profiili piirrettiin kokonaan, ja siinä näkyvät selvät maakerroset (Kartta 5). Kiveyksen pinta oli suunnilleen samalla tasolla kuin profiilissa näkyvä puuroskakerros.

Koekuopat 1 ja 2

Koekuoppa 1 kaivettiin kaivinkoneella Aleksanterinkadun suuntaiseksi kadun ja tontin välisen aidan viereen (Kartta 1). Kuopan pituus oli 3,4 metriä, leveys 1,2 metriä ja se kaivettiin syvyydelle 1,59 metriä mpy. Kuopassa oli pinnan sorakerroksen alla noin metrin paksuinen kerros 1800-luvun rakennuksen jäänteitä, jonka alla oli harmaa hiekkakerros ja puhdas hiesu.

Koekuoppa 2 kaivettiin kylmän ulkovaraston eteen Aleksanterinkadun suuntaisesti. Kuoppa oli kolmen metrin pituinen ja metrin levyinen. Maanpinta on kuopan kohdalla 3,97 metriä mpy ja ohuen sorakerroksen alla oli sekottunut 1800-luvun jäänteiden kerros 2,71 metriin mpy asti, josta alkoi puhtaan hiesun kerros. Koekuoppa kaivettiin 1,77 metriä mpy syvyyteen. Kuopista ei otettu löytöjä talteen.

Yhteenveto

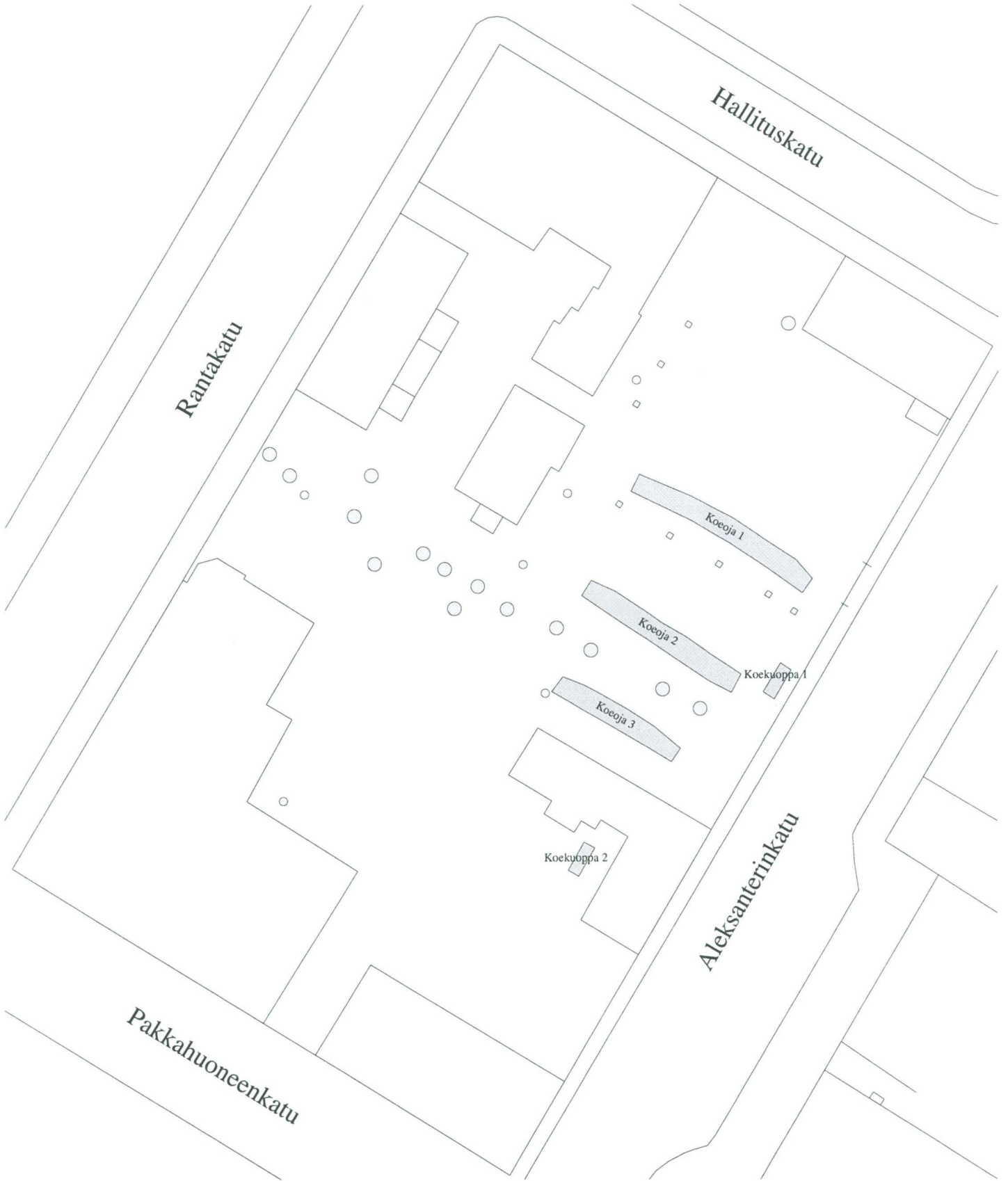
Tulevan Oulun yliopiston arkkitehtuurin osaston lisärakennuksen paikalta ei laajahkon arkeologisen koekaivauksen perusteella löydetty 1600- tai 1700-luvun historiallisten rakenteiden jäänteitä. Ainoat Oulun 1822 suurpalon jälkeiset ehjinä säilyneet rakenteet olivat koeojista 2 ja 3 löytyneet epämääräisen funktion omaava viisto puulava ja lattian peruskiveys. Puulavan voisi sijoittaa löytöjensä perusteella (kaksi liitupiipun varren katkelmaa) mahdollisesti 1800-lukua vanhempaan aikaan, mutta maakerrosten, joihin se kiistatta oli yhteydessä, mukaan lava kuuluu 1800-luvun rakenteisiin. Muut kyseiseen aikakauteen ajoitetut rakenteiden jäänteet olivat melko tuhoutuneita, ja vain niiden suurten peruskivien voi olettaa olleen alkuperäisellä paikallaan.

Kaivauksissa löydetyt esineiden kappaleet eivät olleet odottamattomia tai kovinkaan informatiivisia. Eniten löytyi erilaisten keramiikka-astioiden palasia, pullo- ja ikkunalasin kappaleita sekä rautanauvoja, joista suurin osa oli käsin taottuja. 1800-lukua vanhempaan aikaan viittavia löytöjä ei koejista tai –kuopista löytynyt liitupiippujen varsien katkelmia lukuunottamatta. Liitupiippujen palasia löytyi alueelta kuitenkin huomattavasti odotettua vähemmän ja harvat löydetyt näyttivät keskittyvän koeja 2:een alue II:n kohdalle likaantuneen harmaan hiekan kerrokseen, josta ei muita löytöjä tullut.

Vanhan karttamateriaalin perusteella voidaan uskoa paikalla olleen 1600-luvun puolivälistä Oulun 1822 suurpaloon asti ranta-aittoja, jotka todennäköisesti on suurpalon jälkeen purettu tai siirretty pois alueelta uuden asemakaavan tullessa voimaan ja tontin siirtyessä asutuskäyttöön. Vähäisten 1600- tai 1700-luvun rakenteiden löytömahdollisuuksien sekä suhteellisen hyvien 1800-luvun kirjallisten tietojen saatavuuden takia en näe mahdollisten arkeologisten jatkotutkimusten suorittamiselle välitöntä tarvetta. Mielestäni kannattaisi kuitenkin harkita lisärakennuksen perustusten kaivamisen yhteydessä suoritettavaa arkeologista konekaivuun valvontaa ranta-aittojen löytymisen toivossa.

Katri Arminen

Oulussa 20.10.2000, fil.yo Katri Arminen

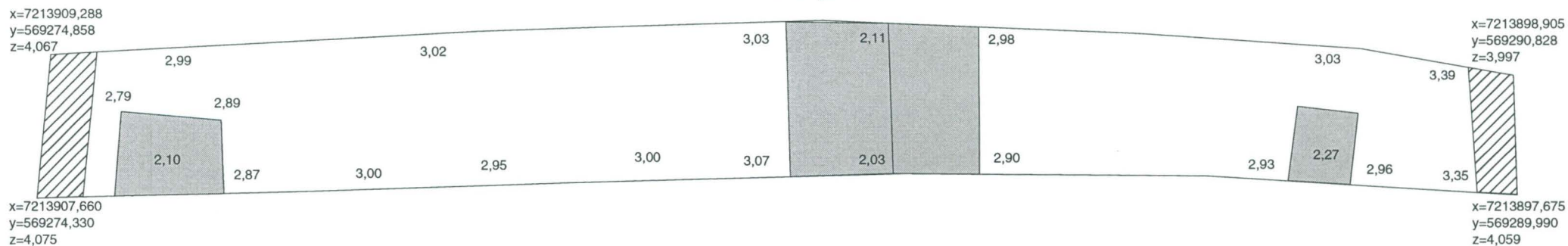


- Koivu
- Valopylväs
- ◇ Lämpöpaikka

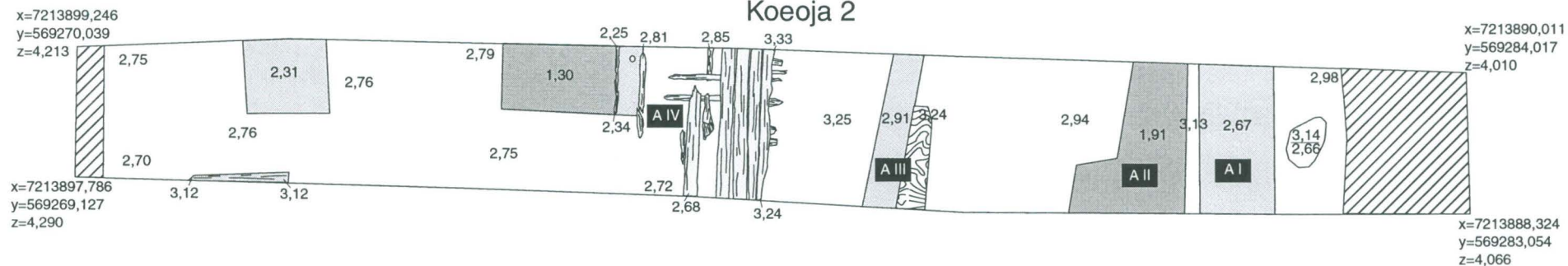


OULU Aleksanterinkatu 6 K. Arminen 2000	Yleiskartta Tutkimusalueet
MITTAUSDOKUMENTOINTI K. Arminen, A. Hartta, V-P Herva, A. Iisakka	OULUN YLIOPISTO, ARKEOLOGIAN LABORATORIO
	PL 1000 90014 Oulun yliopisto p. (08) 5533 3298
	Kartta 1

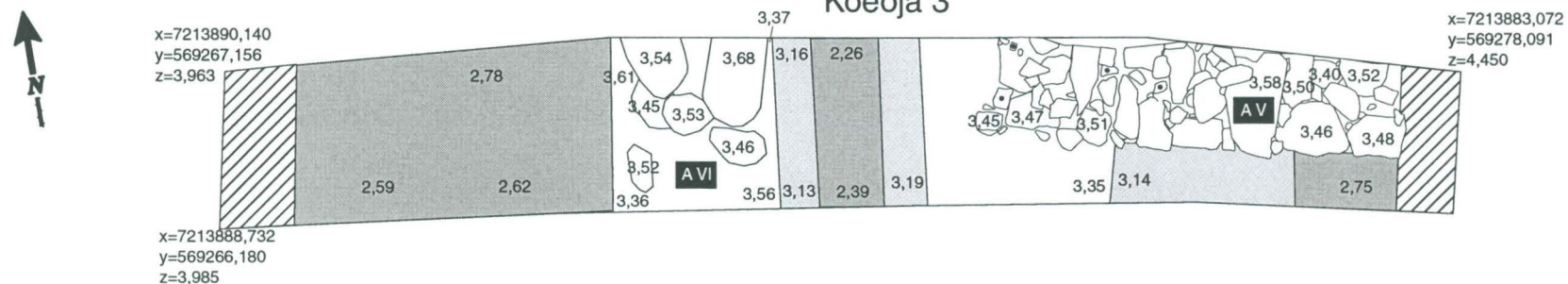
Koeoja 1



Koeoja 2



Koeoja 3



-  Viisto profiilileikkaus
-  Hiesu, syvä kuoppa
-  Harmaa hiekka, kaivettu kuoppa
-  Harmaa hiekka
-  Puuroskaa
-  Puuta
-  A I Löytöalue
-  Tiili



OULU
 Aleksanterinkatu 6
 K. Arminen 2000

Kartta
 Koeojat 1, 2 ja 3

MITTAUSDOKUMENTOINTI
 K. Arminen, A. Hartta
 V-P Herva, A. Iisakka

OULUN YLIOPISTO, ARKEOLOGIAN LABORATORIO

PL 1000
 90014 Oulun yliopisto
 p. (08) 553 3298

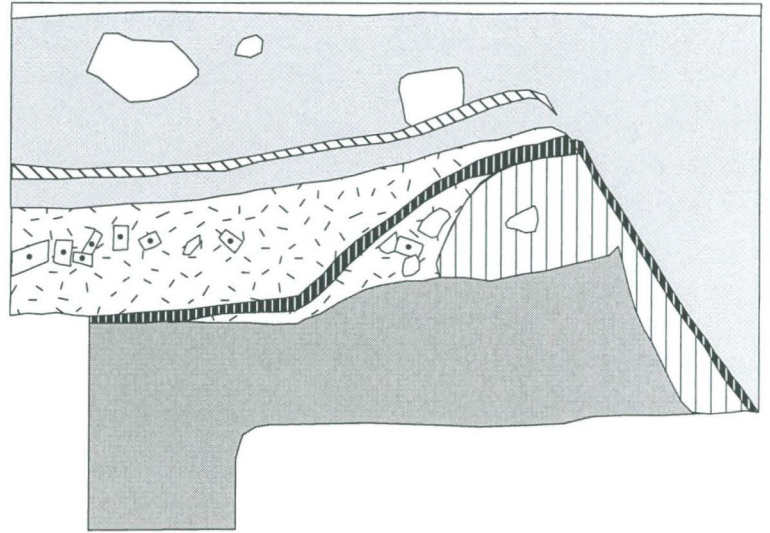
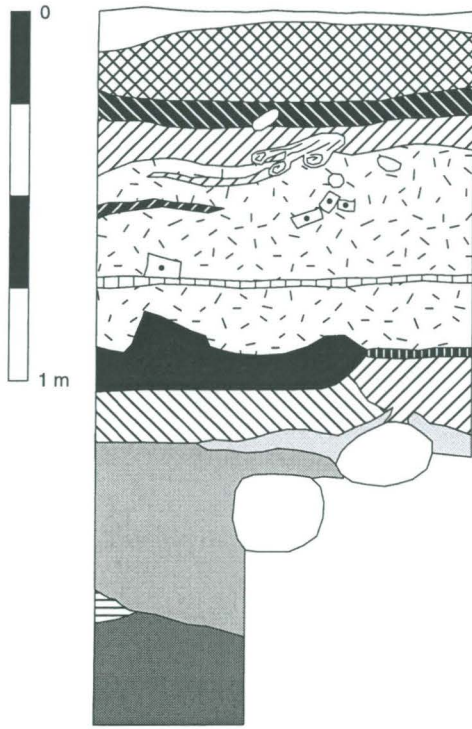
Kartta 2

x = 7213890,210
y = 569276,993
z = 4,144

x = 7213890,828
y = 569279,056
z = 4,025

x = 7213891,885
y = 569277,511
z = 4,234

x = 7213893,11
y = 569275,741
z = 4,223



OULU Aleksanterinkatu 6 K. Arminen 2000	Profiilikartta, koeoja 2 Lounaisprofiilin kaakkoispää	
MITTAUSDOKUMENTOINTI K. Arminen, A. Hartta V-P Herva, A. Iisakka	OULUN YLIOPISTO, ARKEOLOGIAN LABORATORIO	
	PL 1000 90014 Oulun yliopisto p. (08) 553 3298	Kartta 3

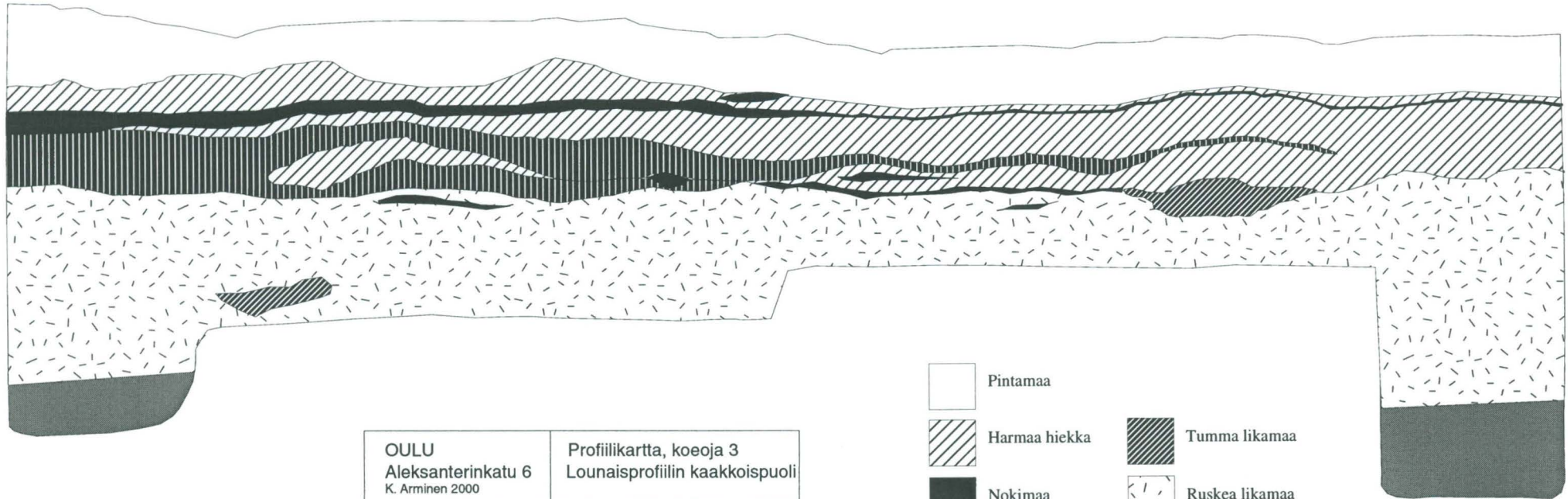
OULU Aleksanterinkatu 6 K. Arminen 2000	Profiilikartta, koeoja 2 Lounaisprofiili keskeltä	
MITTAUSDOKUMENTOINTI K. Arminen, A. Hartta V-P Herva, A. Iisakka	OULUN YLIOPISTO, ARKEOLOGIAN LABORATORIO	
	PL 1000 90014 Oulun yliopisto p. (08) 553 3298	Kartta 4

- | | | |
|--------------------------------|---------------------------------|------------------------------|
| Pintamaa | Ruskea likamaa | Hieno sora |
| Täytemaa | Hiiltynyt puu | Puhdas hiesu/
kerrostunut |
| Vanha maanpinta | Harmaa likainen hiekka | Tiili |
| Harmaa hiekka | Puuroskaa | Kivi |
| Harmaa hiekka/
rakennusjäte | Vaaleanharmaa hiekka | Juuri |
| Ruskea hiekka | Puhdas hiesu/
ei kerrostunut | |

x=7213882,59
y=569276,89
z=4,35

x=7213884,21
y=569274,43
z=4,29

x=7213885,83
y=569271,97
z=4,26

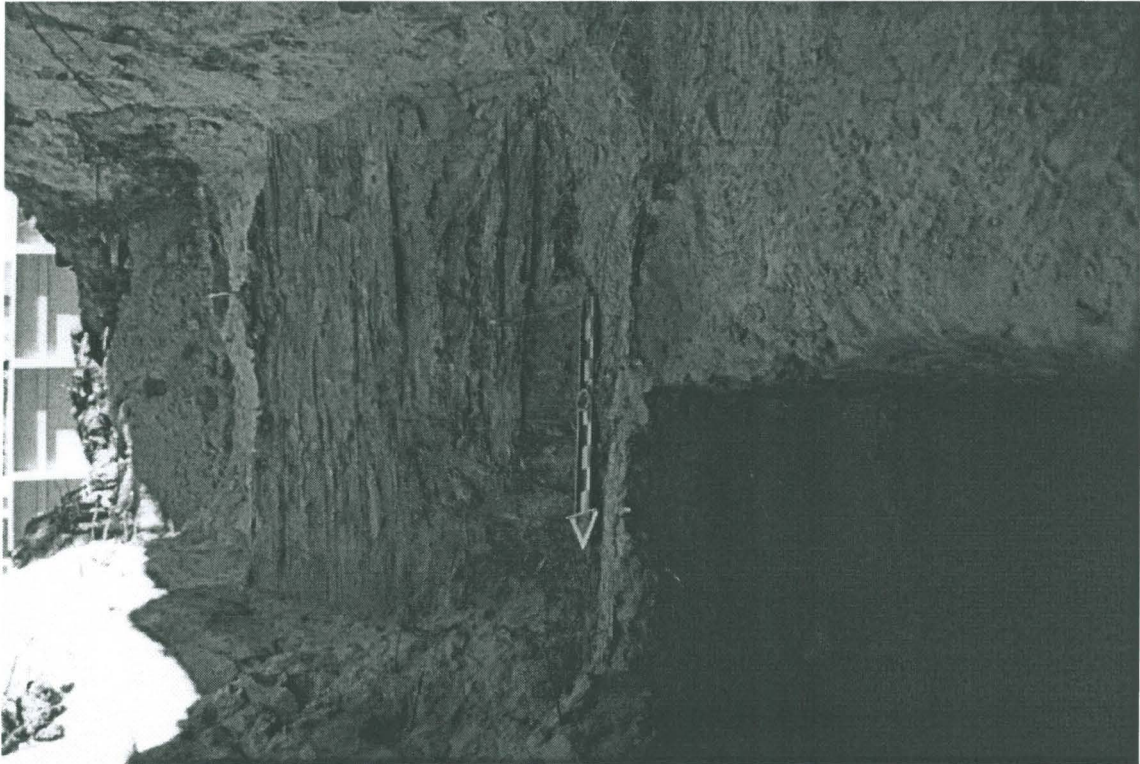


0 1 m

OULU Aleksanterinkatu 6 K. Arminen 2000	Profiilikartta, koeoja 3 Lounaisprofiilin kaakkoispuoli	
MITTAUSDOKUMENTOINTI K. Arminen, A. Hartta V-P herva, A. Iisakka	OULUN YLIOPISTO, ARKEOLOGIAN LABORATORIO	
	PL 1000 90014 Oulun yliopisto p. (08) 553 3298	Kartta 5

- | | | | |
|--|---------------|--|----------------|
| | Pintamaa | | Tumma likamaa |
| | Harmaa hiekka | | Ruskea likamaa |
| | Nokimaa | | Puhdas hiesu |
| | Puuroskaa | | |

x = 7213885,83
y = 569271,97
z = 2,47



Kuva 1. Oulu Aleksanterinkatu 6. Koeoja 2, puulava. Etualalla näkyy yksi koeojaan kaivetuista syvennyksistä. Suunta 100. Kuvaa käännetty 90 astetta vasemmalle. (Oulun yliopiston arkeologian laboratorio, kuva nro. 23507).



Kuva 2. Oulu Aleksanterinkatu 6. Koeoja 3, 1800-luvun rakennukset peruskiveys. Suunta 100. Kuvaa käännetty 90 astetta vasemmalle. (Oulun yliopiston arkeologian laboratorio, kuva nro. 23532).

KUVAUSPÄIVÄKIRJA

Kaivaustunnus: Aleksanterinkatu 6, 4.-11.9.2000
Kamera: T 70
Aihepiiri: Aleksanterinkatu 6:n kaupunkiarkeologiset koekaivaukset
Filmilaatu: MV
Filmin n:o: 1.
Kuvaaja: K. Arminen, A. Hartta, V-P Herva, A. Iisakka

N:o	Suunta	An:0	Aihe
6	150	9-43-6	koeoja 1
7	150	9-43-7	koeoja 2, työkuva
8	100	9-43-8	koeoja 2, syvä kuoppa
9	100	9-43-9	koeoja 2, syvä kuoppa
10	200	9-43-10	koeoja 2, syvän kuopan kaakkoisprofiili
11		9-43-11	työkuva
12	200	9-43-12	koeoja 2, puulava
13	200	9-43-13	koeoja 2, puulava
14	350	9-43-14	koeoja 2, puulava
15	250	9-43-15	koeoja 2, kaakoispään lounaisprofiili
16	100	9-43-16	koeoja 2, kaakoispään kaakkoisprofiili
17	360	9-43-17	koeoja 2, yleiskuva
18	160	9-43-18	koeoja 2, yleiskuva
19		9-43-19	työkuva
20	50	9-44-20	koeoja 1, kaakoispään kuoppa
21	50	9-44-21	koeoja 1, keskikuoppa
22	250	9-44-22	koeoja 1, luoteispään. kuoppa
23	150	9-44-23	koeoja 1, yleiskuva
24	350	9-44-24	koeoja 1, yleiskuva
25	50	9-44-25	koeoja 3, kaakoispään palokerros
26	50	9-44-26	koeoja 3, kaakoispään kiveys ja palokerros
27	350	9-44-27	koeoja 3, yleiskuva
28	50	9-44-28	koeoja 3, keskikiveys
29	250	9-44-29	koeoja 2, profiili puulavan kohdalta
30	250	9-44-30	koeoja 2, lounaisprofiilin kaakkoispää
31	230	9-44-31	koeoja 2, lounaisprofiilin luoteispää
32	350	9-44-32	koeoja 2, lounaisprofiilin kaakkoispää
33	150	9-44-33	koeoja 1, koillisprofiilin luoteispää
34	0	9-44-34	koeoja 1, koillisprofiilin kaakkoispää
35	0	9-44-35	koeoja 1, koillisprofiilin kaakkoispää
36	0	9-44-36	koeoja 1, koillisprofiilin kaakkoispää
37	0	9-44-37	koeoja 1, koillisprofiilin kaakkoispää

KUVAUSPÄIVÄKIRJA

Kaivaustunnus: Aleksanterinkatu 6, 4.-11.9.2000
Kamera: T 70
Aihepiiri: Aleksanterinkatu 6:n kaupunkiarkeologiset koekaivaukset
Filmilaatu: MV
Filmin n:o: 2.
Kuvaaja: K. Arminen, A. Hartta, V-P Herva, A. Iisakka

N:o	Suunta	An:o	Aihe
0	50	9-44-0	koeoja 1, koillisprofiilin kaakkoispää
1	50	9-44-1	koeoja 1, koillisprofiilin kaakkoispää
2	50	9-44-2	koeoja 1, koillisprofiili keskiosan syvennyksessä
3	0	9-44-3	koeoja 3, kaakkoispään kiveys
4	100	9-44-4	koeoja 3, kaakkoispään kiveys
5	100	9-44-5	koeoja 3, kaakkoispään kiveys
6	350	9-44-6	koeoja 3, kaakkoispään kiveys ja profiili
7	300	9-44-7	koeoja 3, kaakkoispään kiveys ja profiili
8	50	9-44-8	koeoja 3, keskiosan kuoppa
9	300	9-44-9	koeoja 3, lounaisprofiilin kaakkoispää
10	300	9-44-10	koeoja 3, lounaisprofiili keskeltä
11	300	9-44-11	koeoja 3, lounaisprofiili luoteispäässä
12	150	9-44-12	koeoja 3, kaakkoispään kiveys kaivettuna
13	350	9-44-13	koeoja 3, kaakkoispään kiveys kaivettuna
14	350	9-44-14	koeoja 3, kaakkoispään kiveys kaivettuna
15	350	9-44-15	koeoja 3, kaakkoispään kiveys kaivettuna
16	150	9-44-16	koekuoppa 1, kaakkoisprofiili
17	350	9-44-17	koekuoppa 1, luoteisprofiili
18	70	9-44-18	koekuoppa 2
19	70	9-44-19	koekuoppa 2
20	70	9-44-20	koekuoppa 2

KUVAUSPÄIVÄKIRJA

Kaivaustunnus: Aleksanterinkatu 6, 4.-11.9.2000
Kamera: EOS 500
Aihepiiri: Aleksanterinkatu 6:n kaupunkiarkeologiset koekaivaukset
Filmilaatu: dia
Filmin n:o: 1.
Kuvaaja: K. Arminen, A. Hartta, V-P Herva, A. Iisakka

N:o	Suunta	An:O	Aihe
37.		23501	koeoja 2, syvän kuopan pohjoisprofiili
36.	100	23502	koeoja 2, syvän kuopan pohjoisprofiili
35.	100	23503	koeoja 2, syvän kuopan pohjoisprofiili
34.	200	23504	koeoja 2, syvän kuopan kaakkoisprofiili
33.	200	23505	koeoja 2, syvän kuopan kaakkoisprofiili
32.	200	23506	koeoja 2, puulava
31.	200	23507	koeoja 2, puulava
30.	350	23508	koeoja 2, puulava
29.	250	23509	koeoja 2, kaakkoispään lounaisprofiili
28.	100	23510	koeoja 2, kaakkoispään kaakkoisprofiili
27.	100	23511	koeoja 2, kaakkoispään kaakkoisprofiili
26.	360	23512	koeoja 2, yleiskuva
25.	160	23513	koeoja 2, yleiskuva
24.		23514	tyokuva
23.	50	23515	koeoja 1, kaakkoispään kuoppa
22.	50	23516	koeoja 1, keskikuoppa
21.	250	23517	koeoja 1, luoteispään. kuoppa
20.	150	23518	koeoja 1, yleiskuva
19.	350	23519	koeoja 1, yleiskuva
18.		23520	tyokuva
17.	50	23521	koeoja 3, kaakkoispää palokerros
16.	350	23522	koeoja 3, yleiskuva
15.	50	23523	koeoja 3, keskikiveys
14.	250	23524	koeoja 2, profiili puulavan kohdalta
13.	250	23525	koeoja 2, lounaisprofiilin kaakkoispää
12.	230	23526	koeoja 2, lounaisprofiilin luoteispää
11.	350	23527	koeoja 2, lounaisprofiilin kaakkoispää
10.	150	23528	koeoja 1, koillisprofiilin luoteispää
9.	50	23529	koeoja 1, koillisprofiilin maakerrokset
8.	0	23530	koeoja 1, koillisprofiilin kaakkoispää
7.	50	23531	koeoja 1, koillisprofiili keskiosan syvennyksessä
6.	0	23532	koeoja 3, kaakkoispään kiveystä
5.	100	23533	koeoja 3, kaakkoispään kiveys

4.	100	23534	koeoja 3, kaakkoispään kiveystä
3.	350	23535	koeoja 3, kaakkoispuoli
2.	50	23536	koeoja 3, koekuoppa keskellä
1.	350	23537	koeoja 3, luoteispäädyn syvennys

KUVAUSPÄIVÄKIRJA

Kaivaustunnus: Aleksanterinkatu 6, 4.-11.9.2000
Kamera: EOS 500
Aihepiiri: Aleksanterinkatu 6:n kaupunkiarkeologiset koekaivaukset
Filmitaatu: dia
Filmin n:o: 2.
Kuvaaja: K. Arminen, A. Hartta, V-P Herva, A. Iisakka

N:o	Suunta	An:o	Aihe
37.		23538	työkuva: mcgyverismi!
36.		23539	työkuva: Vessu piirtää katoksessa
35.	300	23540	koeoja 3, kaakkoispään profiili
34.	300	23541	koeoja 3, profiili ojan keskeltä
33.	150	23542	koeoja 3, peruskiveys kaivettuna
32.	350	23543	koeoja 3, peruskiveys kaivettuna
31.	150	23544	koekuoppa 1, kaakkoisprofiili
30.	350	23545	koekuoppa 1, luoteisprofiili
29.	70	23546	koekuoppa 2

Kaivaus: Oulu, Aleksanterinkatu 6
Kaivausjohtaja: Katri Arminen
Tutkimusvuosi: 2000
KM: 2000065: 1-54

Koeoja 2, kaivinkoneen jälkeen

1. Keramiikkaa 51,97 g
Yksi kappale, jossa sekä reunaa että pohjaa, n. 45 mm syvästä astiasta, jonka halkaisija on n. 200 mm. Kappaleen ulkopinnalla koripunoskuviota, ja suuosassa paksunnos. Luonnonvalkoinen, säröillyt lasitus molemmin puolin.
2. Keramiikkaa 41,40 g
Kuusi harmaasavista kappaletta, joista neljä pohjapalaa. Todennäköisesti samasta astiasta. Harmaa, palossa vaurioitunut lasitus.
3. Taottuja rautanauvoja 246,41 g
Kahdeksan kappaletta.
4. Rautappi 579,0 g
245 mm:n pituinen rautatanko, jonka ympärillä rautainen rengas. Tangon halkaisija n. 25 mm. Tangon toinen pää piikkimäiseksi kapeneva, toinen tasapaksu.

Koeoja 2, alue I

5. Keramiikkaa 28,25 g
Yksi kappale valkosavimesta keraamisesta astiasta, jonka ulkopinta harmahtava ja suolalasetettu. Savimassa hiekkasekoitteista. Kappaleen sisäpinnalla kolme astiaa kiertävää kohoumaa.
6. Keramiikkaa 31,89 g
Yksi astian kylkipala ja yksi reunapala punasavista keramiikkaa, joista kylkipala on palanut. Molemmat palat ovat lasittamattomia. Reunapalassa on astian ulkopintaa kiertävä uurre.
7. Keramiikkaa 11,72 g
Yksi pala, jonka saviaines on valkoista. Tumman harmaansinertäväksi lasitettu, hieman hohtavaksi palanut pinta. Palan läpi on tehty reikä.
8. Keramiikkaa 6,96 g
Yksi harmaasavinen pala. Harmaa, lasitettu, palanut ja säröillyt pinta.
9. Keramiikkaa 2,56 g
Kaksi palaa, joiden saviaines vaaleankellertävää. Harmaa palanut lasitus ja säröillyt pinta.
10. Keramiikkaa 13,95 g
Yksi valkosavinen pohjapala, jossa harmahtava lasitus. Pinta säröillyt palossa.
11. Keramiikkaa 46,63 g
Kaksi palanutta punasavista kappaletta, joista toinen astian suu- ja toinen pohjaosasta. Molemmissa sisäpuolella tummahko lasitus, joka palanut.
12. Keramiikkaa 19,27 g
Yksi pala palanutta valkosavista, harmaaksi lasitettua keramiikkaa.

- | | | |
|-----|---|----------|
| 13. | Keramiikkaa
Yksi palanut vaaleasavinen reunapala. Lasitettu molemmin puolin, toisella puolella sinistä koristelua, toinen puoli harmaa. | 4,96 g |
| 14. | Lasia
Yksi kappale n. 3 mm:n paksuista, vihreää lasia. Kappale on menettänyt muotonsa tulessa. | 7,63 g |
| 15. | Kirkasta ikkunalasia
Kolme kappaletta. Yhdessä palassa palopatina ja kaksi muuta palaa hieman sulaneita. | 14,33 g |
| 16. | Lasia
Yksi kappale kirkasta mattapintaista osittain sulanutta lasia. | 2,29 g |
| 17. | Sulanutta lasia
Seitsemän kappaletta. | 111,42 g |
| 18. | Taottuja rautanauvoja
22 kappaletta. | 602,72 g |
| 19. | Rautainen säppi
Rautainen säppi ja säpin kiinnityskoukku. | 89,94 g |
| 20. | Rautaesine
Halkaisijaltaan 104 mm:n levyinen ja 35 mm syvä, puolipallon muotoinen rautainen kupura. Valmistettu n. 2 mm paksuisesta levystä. | 106,20 g |

Koeoja 2, alue II

- | | | | |
|-----|---|--------|---------|
| 21. | Liitupiipun katkelmia
Neljä kappaletta liitupiipun varren vyöhykekoristelua ja leima "...OCKHOLM". | 9,67 g | Yhdessä |
|-----|---|--------|---------|

Koeoja 2, alue III

- | | | |
|-----|-------------------------------------|---------|
| 22. | Taottu rautanauula
Yksi kappale. | 15,89 g |
|-----|-------------------------------------|---------|

Koeoja 2, alue IV

- | | | |
|-----|---|--------|
| 23. | Liitupiipun varren katkelmia
Kaksi kappaletta. | 5,72 g |
|-----|---|--------|

Koeoja 3, kalvinkoneen jälkeen

- | | | |
|-----|---|---------|
| 24. | Keramiikkaa
Kaksi palaa keramiikkaa, jonka saviaines kellertävää. Ruskea lasitus molemmilla puolilla. Kappaleiden ulkopinnoilla kasviaiheista painannekoristelua. Palat ovat samasta astiasta ja voidaan liittää yhteen. | 16,44 g |
| 25. | Posliinia
Yksi reunakappale. Koristeltu vihreällä, punaisella ja keltaisella kasviaiheisilla kuvioinilla. | 4,07 g |
| 26. | Vihreää ikkunalasia
Kaksi palaa. Pinnassa patinaa. | 1,36 g |

27. Ruskeaa pullolasia 12,75 g
Yksi kappale pullolasia astian pohjasta. Pinta kevyesti patinoitunut.
28. Pullolasia 61,62 g
Kolme palopatinoitunutta pullolasin palasta. Kaksi vihreää lasia olevaa kylkipalaa ja yksi kirkasta lasia oleva pohjapala.
29. Vihreää pullolasia 11,69 g
Yksi pala pullolasia, jossa erittäin vahva patina.
30. Lasia 1,45 g
Yksi pala sinisenmustaa lasia, jossa kuplia ja heikosti havaittava juonne. Peräisin jonkinlaisesta astiasta.
31. Lasiastian katkelma 3,53 g
Yksi kevyesti patinoitunut reunapala, jossa kaksinkerroin taitettu reuna. Vihreää lasia.
32. Taottu rautanaula 22,96 g
Yksi kappale.
33. Sulaneen metalliesineen katkelma 61,40 g
Epämääräisen muotoinen levy, jonka lävistää tappi. Tapin päässä kaksi nappimaista kappaletta. Mahdollisesti kuparia.

Koeoja 3, alue V (krs 1)

34. Keramiikkaa 6,99 g
Kolme palaa valkosavista, ohutta keramiikkaa, joista kaksi reunasta ja yhdessä näkyvissä taite. Palat suhteellisen avonaisesta, pienestä astiasta (mahdollisesti kahvikupista).Kaikki palaset samasta astiasta. Paloissa lasitus molemmilla puolilla ja vihreää kasvi- ja rakennusaiheista koristelua.
35. Keramiikka 6,66 g
Kaksi palaa valkosavista keramiikkaa, joista toinen reunapala. Molemmilla paloissa taite. Kyseessä on ehkä lautanen tai muu matala ja laakea astia. Luonnonvalkoinen lasite molemmilla puolilla. Palat samasta astiasta.
36. Vihreää ikkunalasia 15,96 g
Kymmenen kappaletta ikkunalasia, joista kahdeksan vahvasti patinoituneita.
37. Vihreää pullolasia 18,40 g
Yksi kappale pullolasia, jossa selvä patina pinnassa.
38. Liitupiipun varren katkelma 3,17 g
Yksi kappale.
39. Taottuja rautanauvoja 72,59 g
Neljä kappaletta.

Koeoja 3, alue V (krs 2)

40. Keramiikkaa 5,96 g
Valkosavinen vaalealasilasitteinen palanen, jossa taite.
41. Vihreää ikkunalasia 7,44 g
Kolme kappaletta, jotka kaikki patinoituneita.

42. Kuvioitua lasia 1,01 g
Yksi pala ruutu- ja tähtikuvioidin koristeltua palanutta ja muotonsa menettänyttä lasia. Peräisin jonkinlaisesta astiasta.
43. Ruskeaa pullolasia 15,22 g
Yksi kappale. Lasimassassa ilmakuplia.
44. Taottuja rautanauvoja 217,33 g
Kahdeksan kappaletta.

Koeoja 3, alue V (krs 3)

45. Keramiikkaa 20,16 g
Kaksi harmaasavista yhteensopivaa palaa, joissa ruskea lasitus molemmin puolin. Palat ovat astian kyljestä, ja ne on koristeltu urin sekä pistejonoin.
46. Palanut valkosavikappale 1,77 g
Yksi kappale. Muodoltaan hieman kaareva.
47. Luuta 9,04 g
Kaksi kappaletta.
48. Taottuja rautanauvoja 21,18 g
Kaksi kappaletta.

Koeoja 3, alue VI

49. Keramiikkaa 10,22 g
Yksi valkosavinen, vaaleaksi suolalasilasitettu pala. Lasite molemmin puolin.
50. Keramiikkaa 3,81 g
Yksi patinoitunut punasavinen reunapala, jossa ruskea lasitus molemmin puolin. Kappaleen yhdellä sivulla taite, mahdollisesti laakeasta lautas- tai vatimaisesta astiasta.
51. Keramiikkaa 7,94 g
Kaksi valkosavista palaa, joissa vaalea lasitus ja punertavanviolettiä koristekuviontia. Toinen paloista astian pohjasta, toinen reunasta.
52. Vihreää pullolasia 7,44 g
Kaksi palopatinoitunutta palaa.
53. Ruskeaa pullolasia 4,79 g
Yksi pala, jossa runsaasti ilmakuplia ja epätasainen pinta.
54. Taottuja rautanauvoja 37,50 g
Kaksi kappaletta.