

RESTAUROINTITYÖN SELOSTE

Museon ulkopuolella

Käynnit

Aloitettu:

16/7, 19/8 <sup>1970</sup>

Valmistunut:

samalla

Kohde: **Kirkko**

Paikkakunta ja omistaja: **Hammarland, seurakunta**

Sijainti:

Tekijä:

Aihe: **Tornin ja kirkon välisen seinän tutkimukset. Mahdollisen lehteri-  
aukon (ns. kuninkaan lehteri) toteaminen.**

Tekotapa ja mitat:

Vaurioiden laatu:

Suoritettavat työt: **(Kts. aihe) Ulkopuolinen tarkastus ilman hakkauksia.  
Kirkon yleistilan tarkastus.**

Suoritettavat työt ja käytetty materiaali: **Todettu, ettei vähäisintäkään merkkiä po. leh-  
teriaukosta ole havaittavissa.**

**Kirkko hyvässä kunnossa paitsi, että toimihuoneen lattia <sup>ry</sup> jatkuvas-  
ti liiallisen kosteuden vaivaama, samoin tornin ja runkokuoneen <sup>on/</sup>  
~~vaivaama~~ **liitännän alueet.****

Erikoistutkimukset:

Huomautuksia: **Po. tarkastuksille antoi aiheen fil.lis. Toini Grönholmin  
Hammarlandin kirkkoa koskevat tutkimukset. Tarkastus yhdessä hä-  
nen kanssaan. V. Kiljunen.**

Työn suorittivat:

Virkamatkoja:

TAIDETEOKSEN RESTAUROINTI  
Museossa

Saapunut: -/9-66 Palautettu: -/11-60  
Aloitettu: -/9-60 Valmistunut: 31.10.-60


Omistaja: *Hammarslandin seurakunta*

inv.n:o

Tekijä: *tuntematon (1641?)*

Signatuuri: *Kts (huomattavasti)*

Aihe: *penkin fasaadi*

Tekotapa: *veistettyjä mäkkyä, joka väritetty kahdesti. Alkuperäinen väritys: vihertävän sininen 27 +131 → harmaa, jossa koristettu keskus- ja sivupuosissa. Nykyinen koko:  lauta pak. n. 3mm. Käännä →*

Vaurioiden laatu: *Likainen. Puu ja väri terveen ja maalian tahri- ma. Listat irtavia ja lohjuneita. 3 kpl eturivun listo- ja puunth<sup>u</sup> kokonaan. Oikea rivi alapäästä pahoin lohju- nut ja lahonnut. Väri erittäin helposti irtaavaa vanhem- paa maalausta myöten*

Suoritettavat työt: *Puhdistetaan. Pikkouutumat korjataan ja puunth- vat listat ja kulma valmistetaan ja väritetään. Väri kiinnitetään ja pinta suojataan.*

Suoritettavat työt ja käytetty materiaali: *2 m työt. Parikantaiset saovikettiin männynllä. Kiinnitys ja liimaus Vinovil NPC:llä. Puunthvat listat valmistet<sup>t</sup> puuseppämestari Liljeblad. Hiili*

Valokuvat: *Valokuva ennen korjausta (Welin) jälkeen korjauksen*

Erikoistutkimukset:

*Ehdessä kirjoitus:*

Huomautuksia: *Hör Herre theeras böön som T efter Aarons  
Wälsignthe öfwer till solct: på thet alle the som på  
For denne, boo måga känna att tu Herre then!  
ewige Guds äft: Synacs book: 36  
: ☺ : V : 19 : ☺*

*Räk. siv. puumerkkejä: S HPS  
0 1641  
S  
HES HES  
HA HS*

TAIDETEOKSEN RESTAUROINTI  
Museon ulkopuolella

Aloitettu: 4/7-60 Valmistunut: 13/8-60

Paikkakunta ja omistaja: Hammarland srk.

Sijainti: Hammarlandin keskiaikainen kirkko.  
Kalkkimaalauksia kirkon seinissä ja kotelos-  
sa.

Tekijä: tuntematon 1400-l. lopulta.

Aihe: Köynnösmaista karistaitetta kotelossa ja  
seinissä. Tuli jäljittelyä kaareissa ja ikku-  
main piteissä (keskihövi) ja apostoli sekä rikkima-  
nistejä.

Tekotapa ja mitat:

Alkuperäinen maalauksen punaisella, keltaisella,  
ruskealla ja oivivihreällä värillä.

Vaurioiden laatu: Maalaukset restauroitu v. 1911-1913  
A. Tavaststjernan toimesta. Kaksi kaminaa nous-  
neet sen jälkeen maalaukset pahoin. Kirkkoon  
asennetaan lämminilma lämmityslaitteet. Kosteus  
tuhonnut seinien alaosien laastin.

Suoritettavat työt: Maalaukset puhdistetaan ja aikaisempi  
restaurointiasu säilytetään. Laasti lohkeamat-  
korjataan ja pohjaväriä uusitaan. Tutkitaan

Suoritettavat työt ja käytetty materiaali: maalauksen jäännöksiä seinissä.  
Korjauksessa käytettiin 8 kk. Sammutusta kalkkia vä-  
rissä ja laastissa. Rautakivi värjä ja kobaltivihreä.

Valokuvat: ennen ja jälkeen korjauksen myös  
värivalokuvia. Puhdistuksen aikana.

Erikoistutkimukset: Värinäytteet ja keroskuvut apostolin kuvasta.

Huomautuksia: Perustuksen punas kosteus sekä maan-  
auo olostuominen (muusin ulkopuolella) on aiheut-  
tanut pahoja vaurioita seinien alemmissa osissa.  
Samoin oadeven' taenia ja seinän välissä. Aloitettiin  
työt perustuksen kuivaamisella, osaksi sala- ja aavojä-  
töksellä sekä maan poistolla.

Hammarlandin kirkon kalkkimaalausten puhdistus ja restaurointityö 4/7 - 13/8 1960.


Maalaukset olivat esille otetut ja restauroidut vv. 1911-1913 kirkonkorjaustöiden yhteydessä Alarik Tavaststjernan toimesta. Kirkon länsiholvin ja keskiholvin kaaren alapuolelle sijoitetut kaksi kaminää olivat sen jälkeen puolen vuosisadan ajan noenneet holvien maalauksia ja kaaren tiilijäljittelymaalausta siinä määrin, että paikoitellen oli vaikea nähdä maalausten värieroja. Kun tänä vuonna päätettiin kirkkoon asentaa lämminilmalämmityslaitteet ja poistaa kaminat, oli myös tilaisuus puhdistaa ja korjata kirkon kalkkimaalaukset, samalla kun tehtiin tutkimuksia niiden löytämiseksi seinäpinoilla niistä osin, missä on säilynyt vanhaa rappausta. Työ tuottikin vähäisiä tuloksia.


Tämän kirjoittajan apuna oli erilaisissa tehtävissä paikkakunnalta muurari Elis Bergman, kirkonvartija Fritz Clemes ja hra Stig Mattsson.

Työtä suoritettaessa voitiin todeta, että kaikki holvien koristeelliset maalaukset sekä kuorin seinien maalaukset, lukuun ottamatta pohjoisella seinällä olevaa pyhimyksen kuvaa, olivat uudelleen maalatut edellisen restauroinnin yhteydessä, noudattaen värityksessä ja muodossa löytyneiden, heikosti säilyneiden vanhojen maalausten osviittoja, mutta osittaista epätarkkuutta myös esiintyi.

Maalaukset ovat olleet esille otettaessa hyvin katkelmallisia ja päälle kalkittu väri erittäin lujaa. Maalaukset ovat esiintyneet myös useampiaikaisena, mikä voitiin nähdä varsinkin keskiholvissa. Ennen nykyistä koristelua on ollut toinen koristelu, johon on kuulunut vaippojen yhtymäkohdassa

esiintyvä krapukiemura, maalattuna vaalean punertavalla värillä ja usein hieman toisiin paikkoihin kuin nykyiset. Vai-  
poissa on varhaisena koristeluna ollut joitakin yksinkertaisia  
kuvioita, johon kuuluva pieni + tähtikuvio löytyi keskiholvin  
etelävaipasta nykyisten maalausten alta. Tällaisia jäännöksiä  
ei tavattu kuorissa. Onkin luultavaa, että kirkon nykyinen  
koristelu on toteutettu kuoriosan rakentamisen jälkeen ja että  
varhemmin kuori on ollut nykyistä pienempi tai että se on ol-  
lut "apsis" - rakennelma. Tähän viittaa sekin, että kirkkohuo-  
neen itäseinästä, nykyisin kuoriin johtavan holvikaaren yläosas-  
ta löytyi kaksi ikkunan sivua, jotka ovat tehdyt luonnonkivis-  
tä ja maalattu tiilijäljittelynä. Näiden ikkunoiden ulkopuoli-  
set sivut ovat näkyvissä päädyssä nykyisen kuoriholvin yläpuo-  
lella. Tämä maalaus liittyy varhempaan koristeluun samoin kuin  
keski- ja länsiholvin kaaren tiilijäljittely, vaikka viimeaini-  
tu onkin monin paikoin uudelleen maalattu. Koristekiemura-aihe  
on ollut maalattu tiilijäljittelyn päälle ja siitä on jätetty  
jäännös kaaren eteläiseen päähän vv. 1911 - 1913 korjausten yh-  
teydessä. On kuitenkin mainittava, että kaaren epätasaisen  
luonnonkivimuurauksen päällä on slammaus ja niinkuin sen pääl-  
le tehty tasoitteleva laastitus, joka on tiilijäljittelyn poh-  
jana, olisi tehty myöhemmin. Holvien muuraus on tehty pienis-  
tä liuskottuneista luonnon kivistä, joiden saumoihin on hyvin  
runsaasti hakattu puukiiloja ehkä osaksi saunojen tiivistämi-  
seksi ja osaksi laastin paremmaksi sitoutumiseksi holvipintoi-  
hin.

Kirkon kaikista seinistä löytyi vähäisiä jäännöksiä, punaisella,  
vihreällä, keltaisella ja mustalla tehtyjä maalausten värijään-  
nöksiä. Pohjoisseinällä keskiholvissa jätettiin esille kaksi  
parhaiten säilynyttä šablonikukkaa  . Saman holvin etelä-

seinän yläosasta saatiin esille koristekiemuraa. Tämän seinän itäosasta löytyi myöskin vanha ikkunan sivu. Sen yläosalla on erikoinen - kolmelehtinen ? muoto. Ulkopuolella vastaavalla kohdalla on sivu myöskin nähtävissä. länsiseinän ylimmän ikkunan kirkkhuoneen puoleinen yläkaari on säilynyt ikkunan suurentamisen yhteydessä. Reunakoristeeksi on maalattu punaisella värillä liljamaista kuviota , joka hakattiin esiin ja säilyneeltä osin restauroitiin. Ikkuna on suurennetussa asussa ruma, varsinkin ulkopuolelta. Olisi erittäin toivottavaa, että se saataisiin alkuperäiseen asuunsa. Varojen puutteen takia työtä ei kuitenkaan voitu nyt suorittaa.

Lisäpiirteenä maalauskoristeluun liitettiin holvivaippon ja seinien yhtymäkohdassa kiertänyt musta nauha, josta löytyi runsaasti jäännöksiä kaikista seinistä. Se on ollut maalattu myös 1837 tapahtuneen ikkunain suurennetusten yhteydessä, sillä se esiintyi eteläikkunan yläpuolella p.o. aikaisen laastituksen päällä.

*Itäseinän kaaren yläpuolella ollut laastista tehty vuosiluku 1837 irrotettiin ja kiinnitettiin "toija-keulle säilytettäväksi" esim. tornihuoneessa*  
Kuoriosan maalaukset.

Itäikkunan molemmissa pielissä on säilynyt punaisella värillä tehtyä koristekiemuraa, joka alkaa alhaalta. Maalaukset ovat säilyneet restauroimattomina ja tämä asu säilytettiin niissä edelleenkin. Lehdyköitten vihreä väri on kokonaan kulunut pois. Ainoastaan ikkunan reunan ja pohjan laastirikkoutumat korjattiin, samoin kaaren huipun halkeama. Ikkunan sivut ovat olleet maalatut myös ulkopuolelta vähäisistä värijäljistä päätellen. Kuorin seinien ja holvivaippon koristemaalaukset ovat runsaasti restauroidut ja niiden entinen restaurointiasu säilytetään. Keskuskuvion räikeän punaisen värin tehoa vähennettiin. Tämän alta tuli esille kirkkaan keltaisen värin jäännöksiä,

mutta muotoa ei kuitenkaan saatu määriteltyä. Saattaa olla, että keskuskuvio on alunpitäen ollut toisenlainen. Pohjois- ja eteläseinän ikkunoiden laajennuksen yhteydessä on vanha laasti maalauksineen runsaasti tuhoutunut. Edellisessä restauroinnissa kuviot on kuitenkin ulotettu käsittämään tuhoutuneet alueet. Tämä asu säilytettiin. Sensijaan lehdyköiden päiden restauroitu alkuperäistä sinisempi väri muutettiin sinivihreäksi. Seinien alaosan öljyvärillä tehtyä ruskean harmaata, erittäin vaikeasti irroitettavaa paneeli-maalausta poistettaessa saatiin sen alta esille pohjois-seinästä punaisella, keltaisella ja mustalla värillä tehtyä draperiamaalausta, mikä on ilmeisesti samanaikaista kuin kuorin muutkin maalaukset. Eteläseinästä löytyi toisen tyyppisiä värijäännöksiä mm. rypäleterttu, mitä aihetta ei esiinny eteläseinän maalauksissa.

#### Pyhimyksen kuva.

Maalausta puhdistettaessa todettiin, että tämän erittäin kaunisasetoisen pyhimyksen edellinen restaurointi on suoritettu hyvin varoen niin ettei päällemaalauksia esiintynyt juuri muualle kuin ääriviivoissa. Esille hakattaessa on syntynyt rikkoutumia. Useista tällaisista mm. tekstialueen keskikohdalla oikeassa olkapäässä ja vatsan tienoilla tulee esille alimaalausta, jotka kuuluvat jatkona ympärillä oleville koristekuvioille. Näin ollen ne on maalattu ensin ja pyhimyksen kuva päälle. Vihkimäristi on melkein kokonaisuudessaan uudelleen maalattu, edellisessä restauroinnissa vain vähäinen osa läntistä sivua on alkuperäistä. Pyhimyksen kasvot ovat maalauksellisesti parhaiten säilyneet alkuperäisinä. Siinä on nähtävissä mestari<sup>(n)</sup>siveltimen jälki varjostettaessa kasvojen muotoa sekä muotoiltaessa

hiuksia, partaa ja silmiä.

Kirjoitus, joka esiintyy kuvan yhteydessä, on vaikeasti tulkittavissa vaikka kirjaimet ovatkin verrattain hyvin säilyneet.

TAVOITUS  
KÄYNNI  
KIRJOITUS

Maalauksen kiinnitystä lisättiin puhdistuksen jälkeen ja rikkoutumat korjattiin. *Koko korkeus sädekehästä keltaiseen nauhaan alhaalla 123 cm, Leveys kirjoituksen reunasta oikeaan kynnäpäällä 75 cm. Vihkimäristi itäseinällä halkaisija n 50 cm.*  
Keskiholvi.

Maalausten aikaisempi restaurointiasu säilytettiin. Molemmissa sivuissa länsikulmissa, kaminan savutorvien läheisyydessä suoritettiin tuhoutuneiden alueiden uudelleen maalaus. Savutorvien aukot täytettiin osittain, mutta salaojaputkien kokoiset aukot jätettiin ilman kiertokulkua varten.

Itäseinän kaaren kahden puolen löydettiin vähäisiä punaisen ja vihreän värin jäännöksiä, jotka peitettiin uudelleen. Eteläseinän yläosasta esille saadut koristemaalaukset säilytettiin, samoin pohjoisseinän värijäännösten läheisyydestä löytyneet, jo mainitut kaksi šablonikukkaa.

#### Länsiholvi.

Etelävaipan maalaukset osittain tuhoutuneet kosteuden vaikutuksesta. Katolta valunut sadevesi on päässyt tunkeutumaan kirkon ja tornin väliseen muuriin sekä holviin. Etelä- ja länsiseinästä saatiin esille vähäisiä punaisella värillä tehtyjä koristemaalauksia, jotka säilytettiin. Pohjoisella seinällä on ollut samanlaisia maalauksia tehtynä keltaisella värillä. Lisäksi restauroitiin jo mainittu maalauskoristelu länsi-



ikkunan yläreunassa.

Lämpökanavan kaivauksen yhteydessä todettiin, että länsiseinän pohjoiskulmassa on muodostunut erilaisia kulttuurimaakerroksia alkuperäiskorkeuden päälle n. 50-60 sm. Kirkon perustus lepää kiinteällä savipohjalla, johon on sijoitettu epämääräisesti suuret kivet n. 80 sm korkeisena ja n. 2 - 2 $\frac{1}{2}$  m levyisenä kerroksena. Tämän päälle on muurattu säännöllisemmän muotoisista kivistä n. 2 leveä ja noin metrin korkea, seinämuuria leveämpi kivijalka, joka on kokonaisuudessaan ollut alunperin esillä. Näin ollen maa kirkon seinien ulkopuolella on kaikkialla n. 50 - 80 sm korkeammalla alkuperäistä korkeutta ja aiheuttaa runsaasti kosteuden tunkeutumisen kirkon perustuksiin ja samalla seinämuureihin, mistä onkin ollut seurauksena laastien ja kivien runsas rapautuminen varsinkin seinän alaosissa. Tätä on koetettu torjua rappaamalla kirkon seinät sisäpuolelta erittäin kovalla betoonilaastilla, mikä on kyllä pitänyt seinät sisäpuolella alaosissa verrattain ehjinä, mutta ei ole poistanut perimmäistä syytä ja on vaikeuttanut kosteuden haihtumista ja pahentanut tilannetta ympäristössä.

Seurakunnalle esitettiin, että hiekkakäytävä, joka kiertää kirkkoa alennettaisiin alkuperäiseen korkeuteen ja sen lisäksi vielä salaojitettaisiin. Katot varustettaisiin veden johtimilla ja vesi johdettaisiin säiliöön tai laskuojaan. Länsisivulla tällainen poistojohto voitaisiin suunnata lämpökanavan sivussa muurin ulkopuolelle. Tornin pohjoinen katto ja kirkkokuoneen eteläinen katto valuttavat sadeveden rakennusten väliseen seinämuriin. Tämä on aiheuttanut muurin rapautumisena ja maalausten tuhoutumisena

suurta vahinkoa. Arkkitehti Lindgren, joka johtaa kirkon korjaustöitä, on tehnyt suunnitelman tämän tilanteen korjaamiseksi.

---

Veikko Kiljunen

Kertomus Hammarlandin kirkon keskiaikaisten kalkkimaalausten tutkimuksista niiden restauroimiseksi. Virkamatka 4.7.1959.

Havaintoja tehtäessä oli seurakunnan kirkkoherra C.J. Oberg allekirjoittaneen kanssa. Kirkon keskiholvi ja länsiholvi on kahden kaminan aiheuttaman nokeentumisen vuoksi niin pahoin mustunut, että paikotellen on vaikea erottaa keskiaikaisten koristemaalausten värejä. Vähemmässä määrin nokeentumista on kirkon kuoriholvissa ja seinissä. Seinissä on keskiaikaisia maalauksia vain kuoriosassa. Sekä itse maalauksia, että pohjaväriä on erittäin runsaasti restauroitu. Tästä seikasta on kuitenkin vain hyötyä, koska restaurointiväri lähtee helposti pois ja puhdistettaessa nokeentuneita holveja, restaurointiväri on toimiva alkuperäisten värien suojana. Väriaines lähtee pois sekä kuivapuhdistuksessa että liottimilla, mutta keskiaikainen väri on tyydyttävän sitoutunutta todennäköisesti osaltaan ennen restaurointia suoritettujen kiinnityksen ansiosta. Kaiken kaikkiaan on puhdistettavaa pintaa n 200 m<sup>2</sup>. Holveissa esiintyy myös pieniä halkeamia. Laastin laajuudesta ei voitu tehdä riittäviä havaintoja tässä yhteydessä. Läntisimmässä holvissa on eteläosassa suuri kosteuden turmelema laastialue. Kosteuden turmelemaa rappausta on varsinkin eteläseinän alaosissa erittäin runsaasti, mutta myös pohjoisseinällä. Tämä johtuu nähtävästi aikaisemmin riittämättömälle huomiolle jääneestä seikasta. Maaperän kosteus pääsee esteettä tunkeutumaan seinämuuriin. Maan pinta on seinämuurin eteläpuolella 10 - 20 sm kirkon lattiapintaa korkeammalla. Katolta putoava sadevesi imeytyy maahan kirkon seinämuuriin ja perustuksiin. Tilanne on osittain samanlainen kuin Sundin kirkossa, jota parhaillaan korjataan. Kirkon vahtimestari kertoi, että keväisin ja sateisena aikana asehuoneen kivilattia on tiivistyneestä kosteudesta vesimärkä.

Restaurointisuunnitelmaksi esittäisin, että mieluummin jo tämän vuoden aikana ryhdyttäisiin kuivaamaan kirkon perustuksia kaivamalla itä-, etelä- ja pohjoissivulle kirkon seinämuurin välittömään läheisyyteen n 70 x 70 sm mitoiltaan lattiatasoa alempana oleva oja, jonka pohja ja sivut kivettäisiin pienillä kivillä. Katoilta tuleva sadevesi olisi estettävä vesiränneillä

putoamasta tähän ojaan. Jos tulevan vuoden kesänä päästään kirkon kalkkimaalausten restaurointiin ja vahingoittuneiden laastialueiden korjaamiseen sekä seinien kalkkimaalaukseen, olisi näinollen työn onnistumiselle ja tarkoituksenmukaisuudelle suoritettu välttämätön perustoimenpide. Käsitykseni mukaan ei lämminilmälämmityksellä voida aiheuttaa enempää vahinkoja kalkkimaalauksille kuin esim. keskuslämpöjärjestelmälläkään, jos kosteus on poistettu mahdollisimman vähiin. Sitäpaitsi kirkon kalkkimaalaukset sijaitsevat kuoria lukuunottamatta pelkästään holveissa, jotka ovat aina kuivimmat osat. Voimakkaat ilmavirrat, jotka tämän lämmityksen yhteydessä syntyvät voivat ehkä tavallista runsaammin kuljettaa tomua, joka taas helposti tarttuu kalseaan kalkkiväripintaan.

Keskiaikaisten kalkkimaalausten puhdistuksen ja rappausmaalaukset voidaan suorittaa, lämmityslaitteen asennuksesta riippumatta, milloin tahansa pakkasettomana vuodenaikana.

Seinämuurien rappaus suoritetaan kalkkilaastilla ja seinien keskiaikaisista maalauksista vapaana olevat alueet maalataan keskiaikaisen kellan harmaaksi kalkkivärillä.

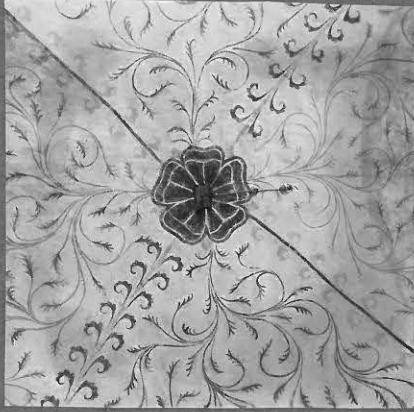
Holvien koristemaalauksen ja kuoriosan maalauksen puhdistuksen suorittaminen tapahtuisi samanaikaisesti. Vahingoittuneet pohjavärin ja koristemaalauksen osat restauroitaisiin uudelleen sekä rikkoutuneet tai löysät rappauskohdat korjattaisiin.

Seurakunnan olisi hankittava, ja sammutettava riittävä sammuttamaton kalkkimäärä jo tämän vuoden aikana, niin että kalkki olisi riittävän vanhaa ensivuonna tai myöhemmin työhön ryhtyessä.



KOORI-IKKUNAN OIK. SIVU.

NEG. 62425



KUORIHOLVI PUHDISTUKSEN  
AIKANA.

NEG. 62474



OSA KUORIHOLVIA ENNEN  
PUHDISTUSTA.

NEG. 62424.6.



KUORIKKUNAN OIK. SIIVU

NEG. 62428.



KUORIN POHJOISSEINÄN MAA-  
LAUS ENNEN PUHDISTUSTA.

NEG. 62429



KUORIOSAN DOHJ. SEINÄN  
MAALAUKSEN YKSIT. KOH-  
TA ENNEN PUHDISTUSTA.

NEG. 62423



NÄKYTTÄ KUORIINPÄIN  
ENNEN PUHDISTUSTA

NEG. 62433



OSA KESKIHOLVIA ENNEN  
PUHDISTUSTA.

NEG. 62434



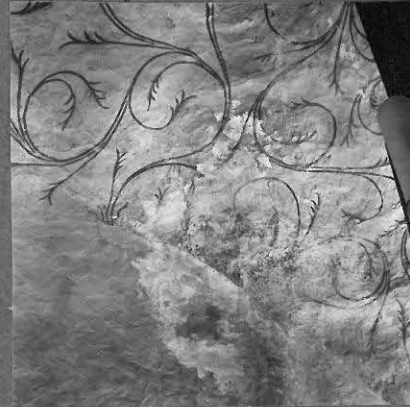
KESKIHOLVIN POHJOISPUO-  
LEN KULTA ENNEN KOR-  
JAUSTA.

NEG. 62435



ETELÄSEINÄN KOSTEUDEN  
RADAUTTAMA LAASTIA  
LEHTERIN ALAPUOLELLA

NEG. 62436



LÄNSIHOLVIN ETELÄPUO-  
LEISEN VAIPAN KOSTEU-  
DEN RADAUTTAMA ALUET-  
TA.