

LIITE 7
24/603/2006
14.2.06

K



EVIJÄRVEN KIRKKO

JULKISIVUJEN KORJAUS- JA MAALAUSTYÖSUUNNITELMA

31.1.2006

ARKKITEHTITOIMISTO HANNA LYYTINEN KY

Sisällysluettelo

0	Esipuhe	5
1	Kirkon rakennusvaiheita	7
2	Julkisivujen nykytilanne ja korjaustoimenpiteet	9
2.1	Kivirakenteet	9
2.1.1	Sokkeli ja alapohja	9
2.1.2	Ulkoportaat	9
2.2	Metallirakenteet	11
2.2.1	Kuparipeltikatto	11
2.2.2	Sadevesien poistojärjestelmä	11
2.2.3	Katos	13
2.3	Puurakennusosat	15
2.3.1	Ulkolaudoitus	15
2.3.2	Ikkunat	15
2.3.3	Ulko-ovet	17
2.4	Maalaustyöt	17
2.4.1	Maalauskäsittelyt	17
2.4.2	Julkisivuväriyty	19

Tekstiliitteet

- 1 Kustannusarvio (Rakennuskonsultointi Antero Kekki)
- 2 Julkisivujen korjaus- ja maalaustoimenpiteet rakennusosittain
- 3 Alustava ulkovärisuunnitelma

Piirustusliitteet

- 001 Sijaintipiirustus 1:500
- 002 Kirkon kattokuva 1:200
- 003 Kirkon julkisivu länteen 1:200
- 004 Kirkon julkisivu pohjoiseen 1:200
- 005 Kirkon julkisivu itään 1:200
- 006 Kirkon julkisivu etelään 1:200
- 007 Tapulin kattokuva, julkisivut länteen ja pohjoiseen
- 008 Tapulin julkisivut itään ja etelään
- 009 Kirkon tyypillinen ikkuna
- 010 Sakastin katos
- 011 Räystäskourun ja syöksytorven periaate

0 Esipuhe

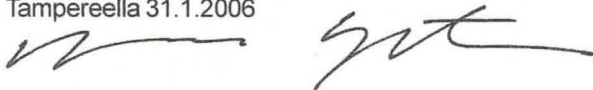
Evijärven kirkon suunniteltu korjaushanke sisältää kirkon ja kellotapulin julkisivujen korjaus- ja maalaustyöt. Suunnitellut toimenpiteet ovat rakennuksen ikääntymisestä aiheutuvia teknisiä kunnossapitokorjauksia. Julkisivujen materiaalit, muoto ja värit säilyvät.

Vaikka edellisestä julkisivujen maalaustyöstä 1969 on kulunut pian 40 vuotta, ovat julkisivupinnat silmämäärin tarkasteltuna hyvässä kunnossa. Auringonpuoleisten etelä- ja länsijulkisivujen maalipinta on kuitenkin kulunut eikä enää suojaa kaikkialla aluspuuta. Monissa ulkonevissa puuosissa, etenkin listoissa ja ikkunapuitteissa, puun pinta on säiden vaikutuksesta harmaantunut. Useimmissa kohdissa korjaukseksi riittää harmaantuneen pintapuun kaapiminen maalinpoiston yhteydessä.

Kustannuksiltaan huomattavia yksittäisiä korjauskohteita ovat vesikaton sadevesikourujen ja syöksytorvien uusiminen ja kulttuurihistoriallisesti arvokkaiden ikkunoiden ulkopuiteiden peruskorjaus. Julkisivumuutoksia ovat sakastin ovelle suunniteltu uusi katos ja kirkon torniluukkujen ja tapulin ovien värimuutos.

Tämä selostus yhdessä piirustus- ja toimenpideliitteiden kanssa esittelee suunnitellut toimenpiteet ja niiden alustavan kustannusarvion seurakunnan päätöksentekoa, museoviraston asiantuntijalausuntoa ja kirkkohallituksen lupa- ja avustuskäsittelyä varten.

Tampereella 31.1.2006



Hanna Lyytinen, arkkitehti



Yleisnäkymä lännestä

1 Kirkon rakennusvaiheita

Evijärven kirkko ja tapuli rakennettiin alun perin kirkonrakentaja Antti Antinpoika Hakolan johdolla mäen päälle Kniivilään, nykyiseen Evijärven keskustaajamaan (valm. v. 1759). Rakennukset uudistettiin perusteellisesti Heikki Jaakonpoika Kuorikosken johdolla, tapuli v.1871-1872 ja kirkko v.1886-1887. Kirkon kokonaisuus ja molempien rakennusten ulkoasut ajoittuvat tähän korjausvaiheeseen. Vaaleat pystypilasterit ja attikalaudat ja päätykolmiot kullattuine aurinkoreliefeineen jäsentävät ponttilaudoin paneloituja julkisivuja klassismin periaatteiden mukaisesti. Kolmeen pystykenttään jaetut ruudutetut pyörökaari-ikkunat ja avoräystäät puuleikkauksin koristelluin konsolein viittaavat vuosisadan loppupuolella suosioon tulleisiin kertaustyyliin. Luonnonkivisokkeli uusittiin samassa vaiheessa muotoon hakatuilla graniittikivillä.

Kirkonarkiston inventointiluetteloiden perusteella kirkko on maalattu öljymaalilla sisältä ja ulkoa vuonna 1888 (lisäys kalustoluetteloon 1877) ja tapuli vuonna 1896 (lisäys kalustoluetteloon 1892). Ennen Kuorikosken 1880-luvun muutostöitä kirkon ulkokuori on ilmeisesti ollut punainen, 'rödmålad'.

Kirkon kuparipeltikatto ajoittuu 1959-60 laajoihin muutos- ja korjaustöihin (konservaattori Thorvald Lindqvist). Tällöin paanukatto korvattiin saumatulla kuparipeltikatteella. Samassa korjaushankkeessa julkisivut maalattiin edellisen kerran.

Kirkon sisätilat korjattiin ja muodistettiin vuonna 1992 arkkitehti Aulis Jääskeläisen suunnitelmien mukaan. Tällöin julkisivumaalaustöitä ei toteutettu.

Rakennusvaiheet (1896-1941 korjauksia ei ole selvitetty)

1759	Kirkko ja tapuli, Antti Antinpoika Hakola
1871-72	Tapulin peruskorjaus ja muutos, Heikki Jaakonpoika Kuorikoski
1886-87	Kirkon peruskorjaus ja muutos, Heikki Jaakonpoika Kuorikoski
1896	Tapulin ulkomaalaus
1941	Sisätilojen peruskorjaus, arkkitehti Yrjö A. Waskinen
1969	Vesikaton muutos ja kirkon ja tapulin ulkomaalaus, konservaattori Thorvald Lindqvist, maalaustyö Erkki Kangastie, Ville Kangastie (rakennusurakka- sopimus 5.8.1969)
1981	Paloilmoitinlaitteisto
1992	Kirkon sisätilojen peruskorjaus, arkkitehti Aulis Jääskeläinen

Laajuustiedot

Kirkon ulkoseinien mukaan mitattu pinta-ala on noin 500 m².

Yleisnäkymä luoteesta



2 Julkisivujen nykytilanne ja korjaustoimenpiteet

Seuraavassa esitetään kirkon julkisivumateriaalit, niiden kunto ja korjaustapa. Kirkon ja tapulin julkisivukorjaukset on yksilöity tekstiliitteeseen nro 3, julkisivujen rakennustekniset korjaustoimenpiteet, ja piirustusliitteisiin.

2.1 Kivirakenteet

2.1.1 Sokkeli ja alapohja

Kirkon ja tapulin sokkeli on ladottu hakatuista graniittikivistä ja ajoittuu 1800-luvun loppupuolen korjaus- ja muutostyöhön. Sokkelin korkeus vaihtelee 600-1300 mm välillä. Sokkelin yläreunassa on pieni tuuletusaukko jokaisen ristisakaran pitkällä sivuseinällä. Kirkon alapohjaa ei ole tutkittu erikseen. Rakennuspaikan, sokkelin korkeuden ja tuuletusaukkojen perusteella voidaan kuitenkin olettaa, että alapohjan tuuletus toimii. Lisäksi sadevedet ohjautuvat pois päin rakennuksen seinustalta.

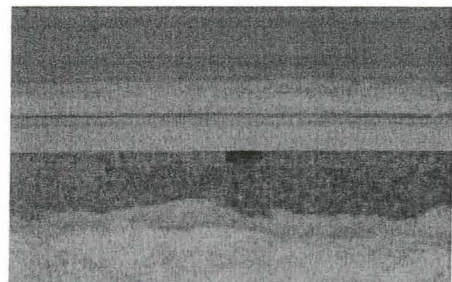
2.1.2 Ulkoportaat

Länsipäädyn pääsisäänkäynnin portaikko on ladottu ristipäähakatuista graniittikivistä. Portaikko on painunut ja päällystason pinta viettää kohti seinää. Näin portaan sadevedet valuvat seinärakenteisiin.

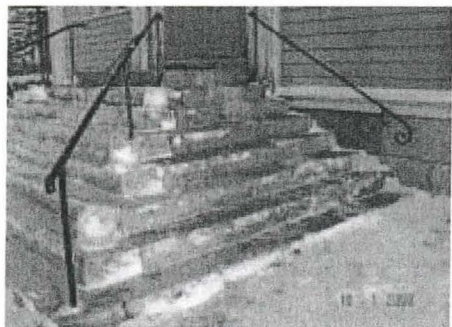
Virheen korjaamiseksi porraskivet on ladottava uudelleen siten, että ne kallistuvat ulospäin 1:50 - 1:100. Askelmien saumaamiseen voidaan käyttää kalkkisementtilaastia. Portaikon ja kirkon väliin on hyvä laittaa 2 kerrosta tuohtia pitämään portaista aiheutuva kondenssiriski poissa. Jos portaikon purkamisen yhteydessä havaitaan kirkon alimmat hirret tältä osin lahoiksi, ne uusitaan hirrestä.

Eteläpäädyn portaan yhteydessä oleva graniittiluiska eroaa porraskivistä ja ajoittuneen vuoden 1992 korjauksiin.

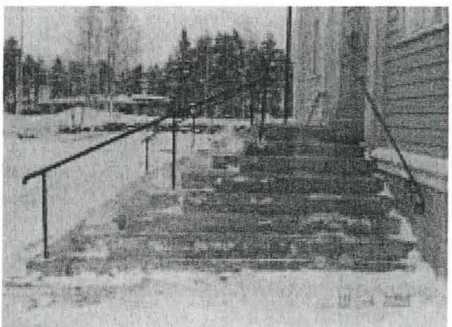
Kuvateksteissä esiintyvät numerot viittaavat julkisivujen korjaus- ja maalaustoimenpiteet rakennusosittain -liitteeseen



Yllä: K5 sokkelituuletusaukko



Yllä ja alla: Länsipäädy
K1 graniittisokkeli
K3 korjattava graniittiporras
M5 kaide



Koillisnurkka

Nykyiset vaakakourut ja syöksyt ovat alimitoitetut. Katon lumi- ja jäämassat kasautuvat ristisakaran sisäkulman taitteeseen ja valuvat hallitsemattomina massoina alas.

Rakennusosat:

M1 kuparisadevesikouru
M2 kuparisyöksytorni



Näkymä koillisesta itä- ja pohjoissakaroiden ulkokulmaan.



2.2 Metallirakenteet

2.2.1 Kuparipeltikatto

Kirkon paanukatto korvattiin 1969-70 korjaustyössä saumatulla kuparipeltikatteella. Kattoon liittyvät lapetikkaat sekä sadevesikourut ja -syöksyt ovat myös kuparia.

Peltikattoa ei ole tutkittu ullakolta eikä katolta käsin, mutta silmämääräisesti arvioiden se on hyväkuntoinen. Katon ongelma on toimimaton sadevedenpoistojärjestelmä. Kiireisin korjaus onkin rännien uusiminen. Syöksytorvet on uusittava ennen ulkoseinän huoltomaalausta.

Räystäänalustuslautauksessa on havaittavissa vähäistä kosteudesta aiheutunutta tummumista. Vaurio saattaa olla vanha. Kosteusvauriot saattavat viestiä yläpohjan lämmöntiiveyden puutteesta ja ilmavuodoista, joissa lämmin ilma tiivistyy kosteudeksi jouduttuaan kylmään ullakkoon. Vaurion laajuus, syy ja korjaus-tarve voidaan selvittää vasta korjaustyön yhteydessä.

2.2.2 Sadevesien poistojärjestelmä

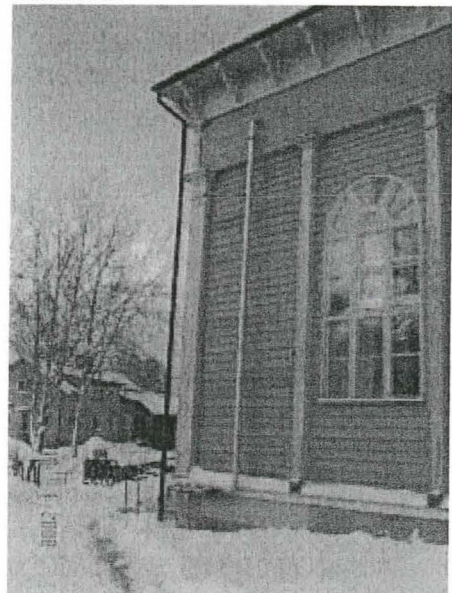
Kirkon vesikaton vedenpoisto ei toimi nykyisillä syöksytorvilla vaan sadevedet valuvat esteettä julkisivuille etenkin koillisnurkassa ja ovat aiheuttaneet vaurioita maalipinnassa. Pinnan värimuutokset johtunevat sadevesien mukanaan tuoman kuparin kemiallisesta reaktiosta.

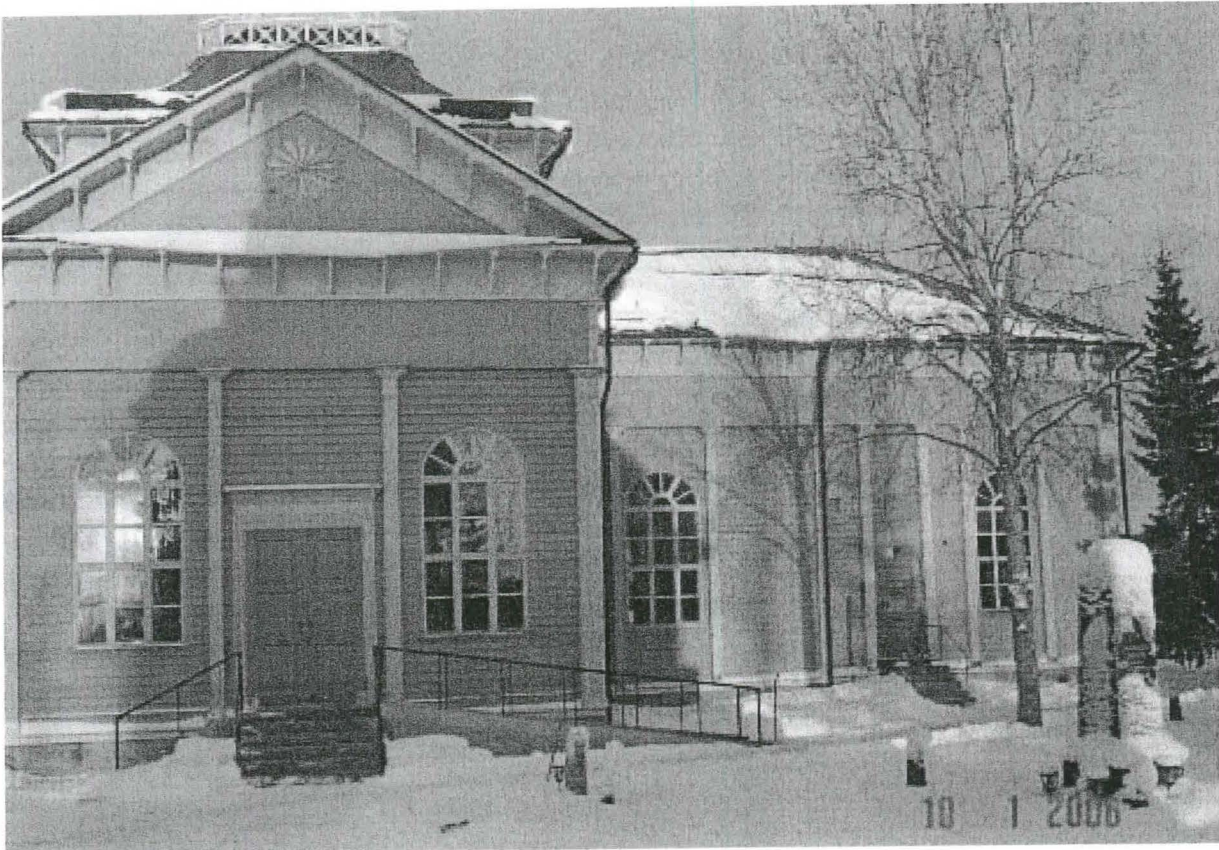
Rännit on tehty kuparista koska kattokin on kuparia. Valitettavasti kupari on peltiä pehmeämpi ja siksi sen kestävyys esim. katolta putoavaa jäätä vastaan on aika pieni. Ehdottomasti parempi olisi tehdä kourut ja syöksyt sinkitystä pellistä, mutta Evijärvellä näin ei voida tehdä, koska katon kuparin ja teräksen välille syntyisi galvaaninen pari ja alempiarvoinen metalli syöpyisi. Tässä tapauksessa pelti alkaisi tuhoutua heti kun suojaava sinkki olisi kulunut pois.

Rännikoko on alimitoitettu (Ø90 mm), ja sekä syöksytorvi- että vaakakouru ovat lytyssä edellä mainitussa koillisnurkassa.

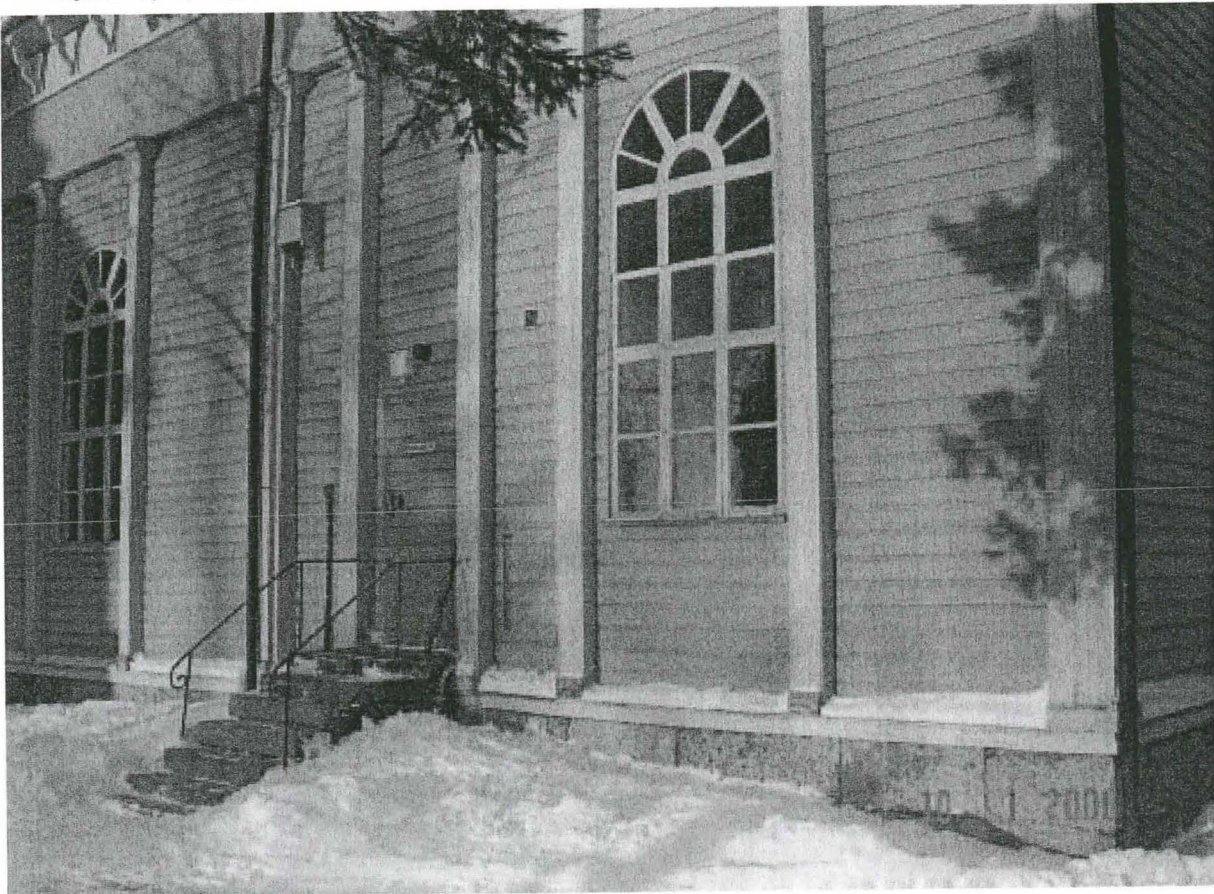
Koska kuparikatto säilytetään, on sadevesien poistojärjestelmätyyppikin säilytettävä nykyisenä, eikä ole mahdollisuutta toteuttaa lappeille perinteisiä, rakennustyyliin sopivia ja toimivia jalkarännejä. Kourut ja syöksytorvet uusitaan nykyistä suurempina (Ø130-140 mm) peltiseppätyönä. Kirkon keskustornin sisäkulmien syöksyihin lisätään kokoojasuppilot. Kourutyyppi on puolipyöreä. Kourujen ja syöksyjen määrä voidaan laskea kattokuvasta 002. Kourun ja suppilon periaate ilme-

Ullakon kuivasprinklerjärjestelmän putket esitetään maalattaviksi. Valokuva länsisakaran eteläsivulta.





Yllä. Eteläjulkisivua
Alla. itäsakaran eteläjulkisivua.
M6 tuuletusaukon ritilä
P16 säilytettävä puupömpeli

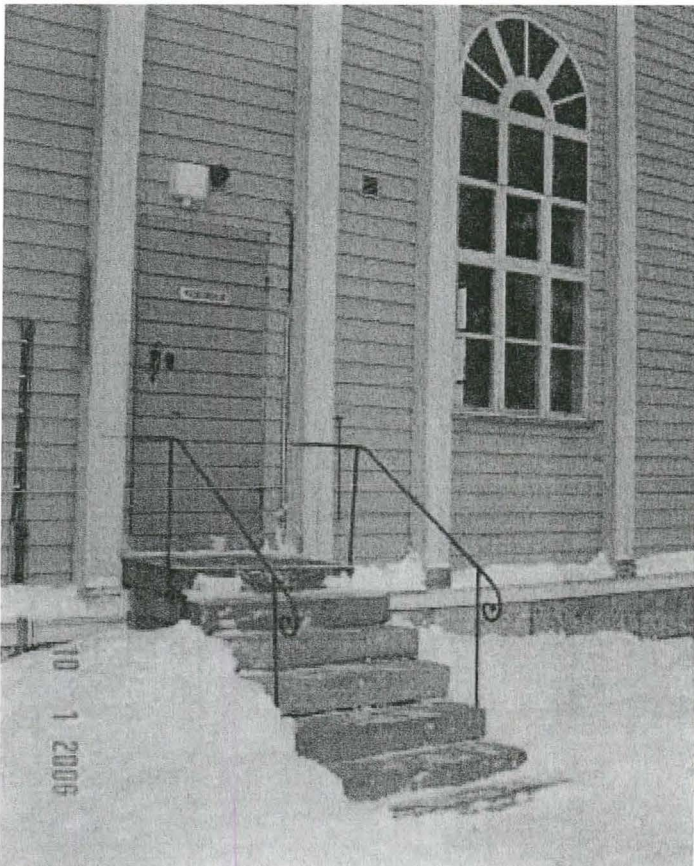


nee piirustusliitteestä 011.

Kourujen ja syöksytorvien uusimisen lisäksi jatkossa tulee kiinnittää huomio sadevesijärjestelmän huoltoon. Kourut ja syöksyt tukkeutuvat, ellei niitä puhdisteta säännöllisesti lehdistä ja havunneulasista. Puhdistus olisi hyvä tehdä sekä keväisin että syksyisin.

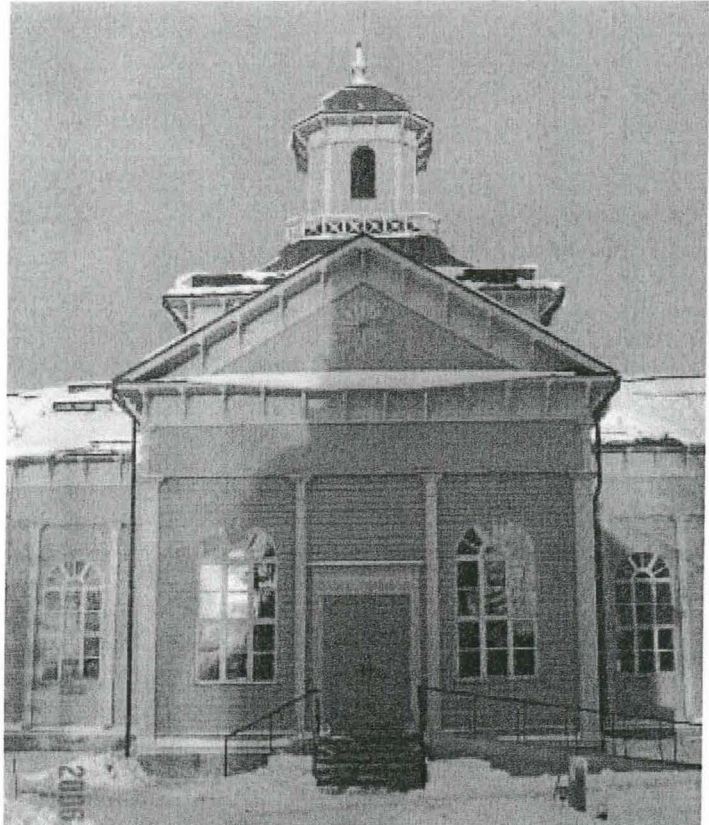
2.2.3 Katos

Seurakunnan toivomuksesta kirkon sakastin oven päälle suunnitellaan kevytrakenteinen metallikatos sinkitystä, peittomaalattusta teräslevystä. Sakastin ulko-ovi on päällystetty vaakaponttilaudoin ympäröivien seinäpintojen mukaisesti ja on hienostuneen huomaamaton. Loivasti ulospäin viettävä katos tehdään yhtä huomaamattomaksi. Katoksen rooli on pikeminkin suojaaminen kuin itsenäinen katto. Katos suojaa vain suoralta sateelta ja räystäältä tippuvalta vedeltä. Viistosateelta suojaaminen edellyttää huomattavan suuren katoksen rakentamista. Katso piirustusliite 010.

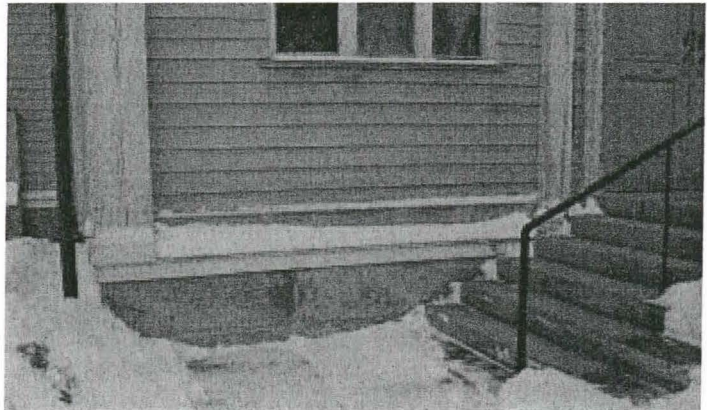


Sakastin sisäänkäynti, itäsakaran eteläjulkisivu. Oven yläpuolelle on suunniteltu uusi katos. Oven oikealla puolella seinässä näkyy tuuletusaukon riitä, M6.

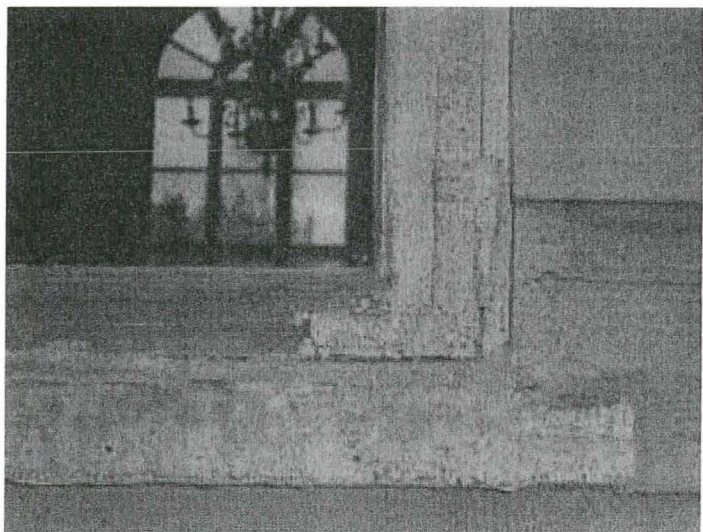
Eteläpääty, jossa seuraavat rakennusosat:
K2 graniittiporras- ja luiska
P17 kullattu aurinko



Eteläpäädyn laudoituksen maalipinta on kulunut



Eteläseinän ulkopuolteen hieno sarana ja
kulmarauta ja ikkunalautapellitys



2.3 Puurakennusosat

2.3.1 Ulkolaudoitus

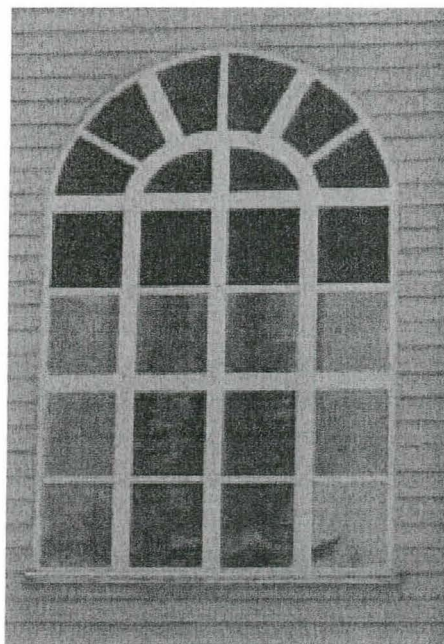
Kirkon höylälautapintaiset puujulkisivut ovat silmämäärin tarkasteltuna varsin hyvässä kunnossa. Auringonpuoleisten etelä- ja länsijulkisivujen maalipinta on kuitenkin kulunut eikä enää suojaa aluspuuta joka kohdassa. Monissa ulkonevissa puuosissa, listoissa ja ikkunapuitteissa, puun pinta on säiden vaikutuksesta harmaantunut. Useimmissa kohdissa korjaukseksi riittää harmaantuneen pintapuun kaapiminen maalinpoiston yhteydessä. Osa julkisivun alareunan jalkapuusta, pilasterien jalustan koristelistoituksesta ja ikkunan tippalaudasta on kuitenkin uusittava. Lisäksi osa pilasterien, räystäänalustan ja ovien ulkopintaan naulatuista puisista koristeleikkauksista joudutaan uusimaan. Kyseisiä julkisivun osia on uusittu aikaisemminkin. Naulatyypit ovat tehdasvalmisteisia konenauvoja kun ulkovuorauksessa yleensä on käytetty takonauvoja. Rakenteellisesti koristeosat ja alareunan jalkapuu on mahdollista uusita purkamatta alusrakennetta tai vuorilaudoitusta. Paikkaapuun tulee olla tiivissyistä, käsittelemätöntä havupuuta. Profiilin muoto, pinnan laatu ja kiinnitystapa tehdään alkuperäisten rakennusmateriaalin mukaan. Yleensäkin oikeat korjausohjeet ja materiaali-ohjeet löytyvät kirkon julkisivuilta: kirkon julkisivut ovat säilyneet, koska rakennustapa on ollut kestävä. Mahdolliset rakennusvirheet on varmasti korjattu jo aikaisemmin.

Kirkon puuosakorjausten lopullinen määrä selviää vasta korjaustyömaalla rakennustelineiltä maalinpoistotyön yhteydessä. Tästä syystä puukorjaukset on järkevää teettää tuntilaskutyyönä osaavalla kirvesmiehellä.

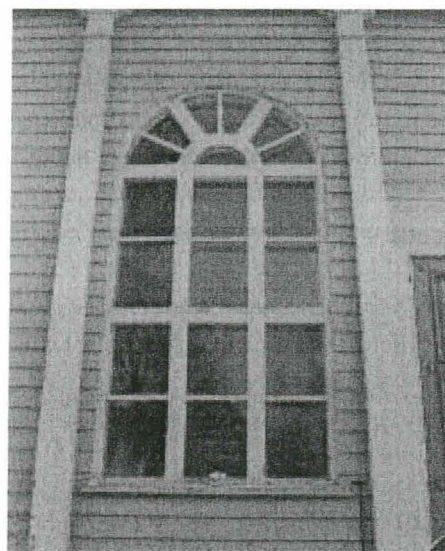
2.3.2 Ikkunat

Kirkkosalin ikkunat ovat kaksinkertaisia sisäänulos -avautuvia valkoiseksi peittomaalattuja puuikkunoita. Sakastin ikkunat ovat kiinteitä kaksilasisia yksipuitteisia valkoiseksi maalattuja puuikkunoita.

Ikkunoiden ulkopuitteet ovat todennäköisesti 1800-luvun lopun korjauksesta ja ovat varsin harvinaiset. Sisäpuitteet ovat uudemmat. Ulkopuitteet on tehty puutappiliitoksien ja lasit on työnnetty puitteita koottaessa puu-uraan. Lasin ja uran sauma on tiivistetty ulkopuolelta kitillä. Puitteessa ei ole tippalistaa. Ikkuna-aukon alareunassa on vahva tippauralla varustettu vesilauta, joka liittyy julkisivulaudoitukseen. Katso ikkunan periaatepiirustus piirustusliitteessä 009.

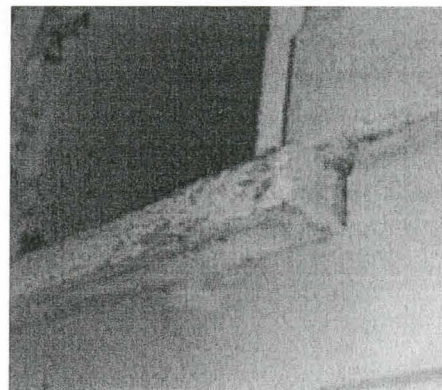


Sakastin kiinteä kaksilasisinen yksipuitteinen ikkuna itäpäädyssä



Yllä. Kirkkosalin kaksinkertainen avattava ikkuna pohjoispäädyssä

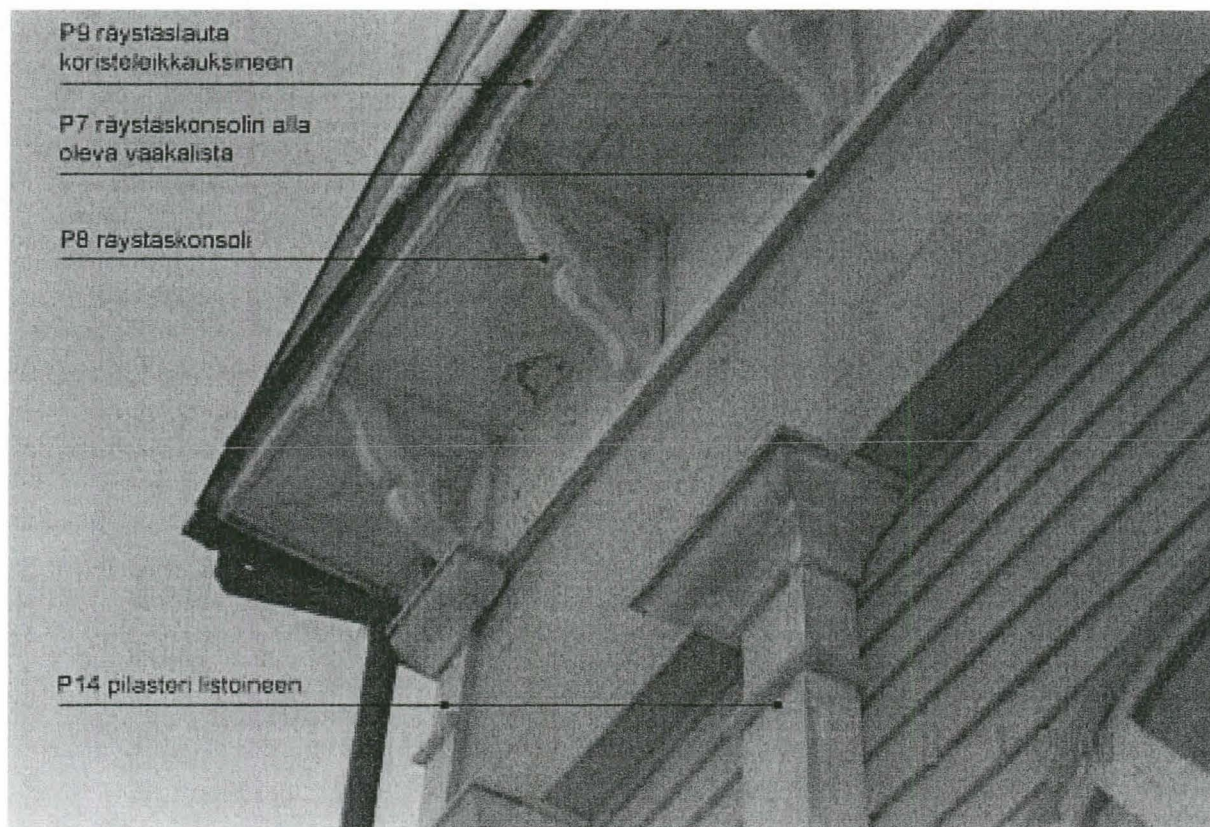
Alla. Ikkunan vesilauta, jonka alapintaan on höylätty tippaura.



Eteläpään peiliövi.
P12 ovi-istotus



Pohjoissakaran koillisnurkan räystäs



Ruutujen lasityypit vaihtelevat. Pääosa on vedettyä kirkasta lasia, joukossa on useita vihertäviä lasiruutuja, joissa näkyy lasinpuhaltamisprosessissa lasimassaan jääviä pieniä kuplia. Vaihtelu viittaa lasiruutujen eri-ikäisyyteen. Ulkopuitteiden säilynyt saranahelotus ja kulmaraudat ajoittuvat 1800-luvulle. Ulkopuitteet ovat harvinaiset, niiden lasitus ainutlaatuinen ja puitteet on korjattavissa säilyttäen niiden alkuperäinen lasitusratkaisu ja lasitus.

Sisäpuitteet ja ulkopuitteen sisäpinta on maalattu sisäremontin yhteydessä 1992 ja ovat nyt kunnossa. Sen sijaan ulkopuitteen ulkopinnan maalipinta hilseilee ja ohut lasikitti halkeilee. Eteläsivulla joidenkin puitteiden alasarjan maalipinta on kulunut pois kokonaan. Ikkunoiden ulkopuitteet peruskorjataan verstaalle kuljetettuina. Karmin ulkopinta kunnostetaan työmaalla. Alasarjan pehmenyt korjauskelvoton puu uusitaan, ulkopinnan maali poistetaan, rikkiinäiset lasit uusitaan, lasiura tiivistetään kitillä ja ulkopinta maalataan öljymaalikäsittelynä.

2.3.3 Ulko-ovet

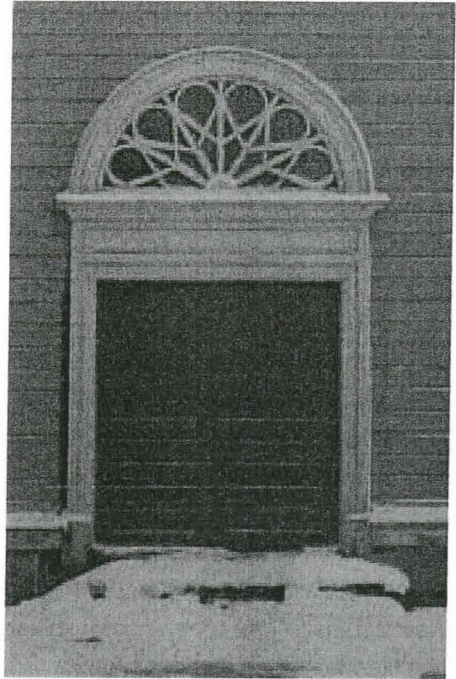
Kirkon ulko-ovet ovat peittomaalattuja puupeilipariviovia. Toiminnallisia korjaustarpeita ei ole. Ulkopintojen maalipinta on kauhunut ja osa kehäpuiden koristeneliöistä korjauskelvottomat. Puukoristeosia on aiemmin korvattu vaneripaikoin. Kunnostukseksi kaikki vanerikoristeet uusitaan massiivipuina, kiinnitetään puutapein ja liimaten ja maalipinnat korjausmaalataan.

2.4 Maalaustyöt

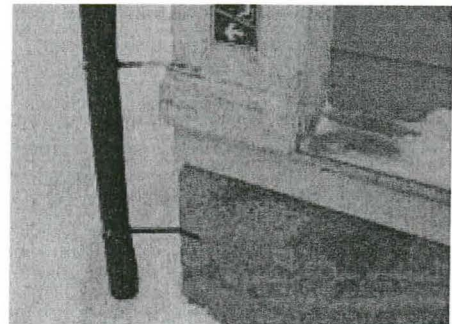
2.4.1 Maalauskäsittelyt

Evijärven kirkon julkisivut on maalattu edellisen kerran vuonna 1969. Maalipinta on pohjoispuolella varsin hyvä ja kiinni alustassaan, eteläsivulla jonkin verran huonompi. Vaurioita on nähtävissä julkisivujen puuosissa, joilla lumi ja vesi seisovat. Vaurioitumista on lisännyt auringon säteilyvaikutus kostealla pinnalla. Pohjoisen puolella maalissa on tummentumia erityisesti koillisen puoleisessa sisänurkassa. Tämä johtuu kattosadevesien valumisesta seinälaudoitukselle.

Nykyinen maali vaikuttaa perinteiseltä öljymaalilta. Siinä on nähtävissä maalityypille ominaista nahoittumista pohjoissivulla ja eteläsivulla mikrohalkeilua. Ennen päälle maalausta maalauslupasta poistetaan kaikki halkeileva ja irtoava maali. Koska täydelliseen maalinpoistoon ei ole tarvetta, on mekaaninen maalinkaavinta terävällä työvälineellä turvallisin ja



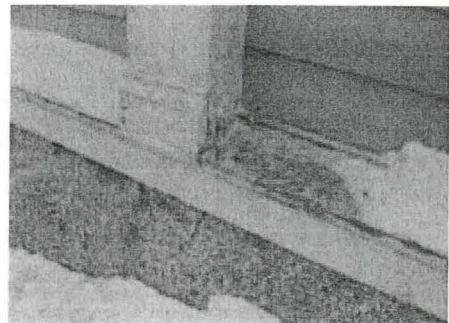
Tapulin ovi ja yläikkuna pohjoisjulkisivulla

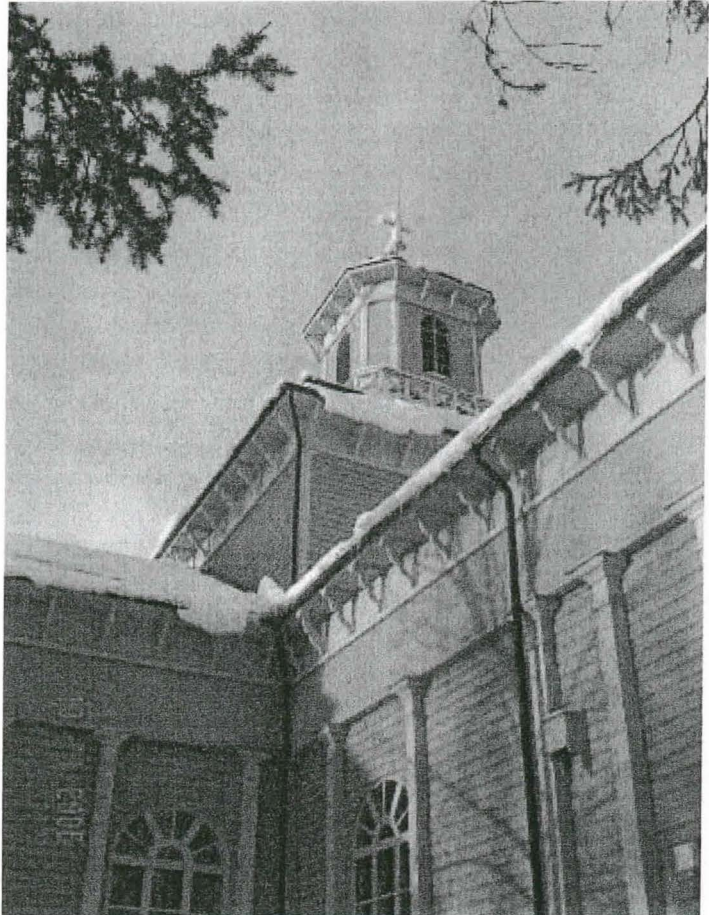


Itäsakan etelänurkassa näkyvät seuraavat rakennusosat:

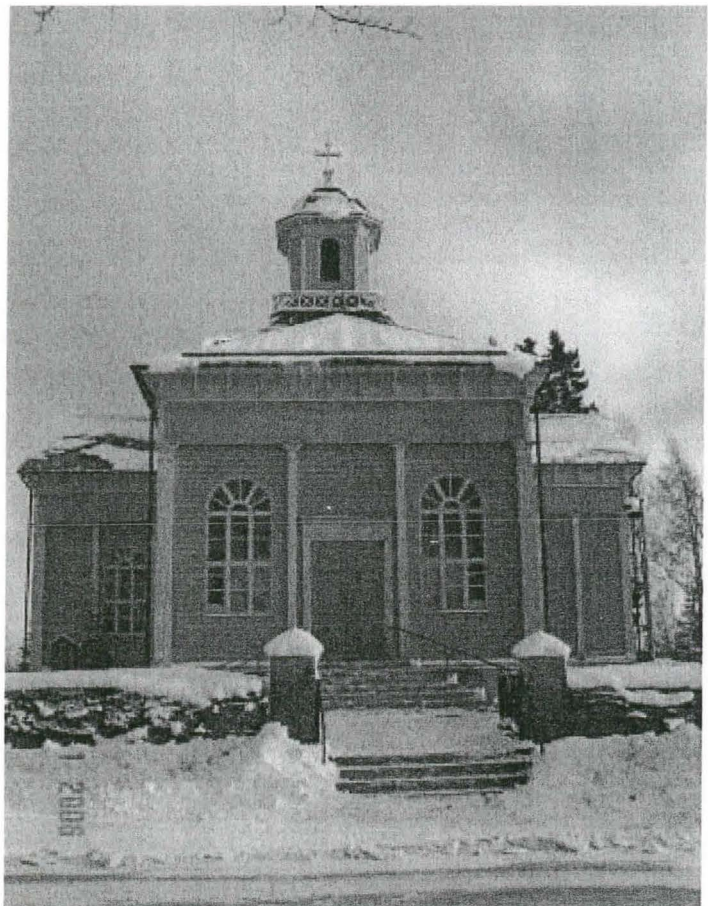
K1 graniittisokkeli
M2 kuparisyöksytorvi
P14 nurkkapilasterin alapää, itäpäät

P6 jalkalauta
P14 pilasterin alapää, itäpäät





Kaakkoissnurkka



Länsipääty

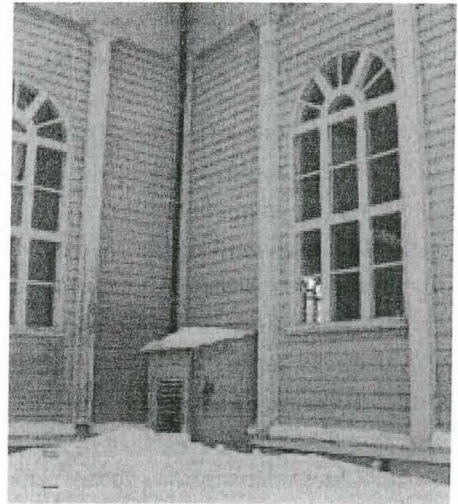
kokonaistaloudellisin menetelmä. Kaapimalla voidaan samalla poistaa harmaantuneen puun pintapuu sopivaksi maalausalustaksi. Tarvittaessa maalipintaa voi pehmittää infrapunasäteilyttäjällä, joka lämmittää öljymaalien aiheuttamatta tulipaloriskiä kuivalle hirsirakenteelle. Kaikki polttavat ja puualustan lämpötilaa nostavat maalinpoistomenetelmät ovat ehdottomasti kiellettyjä. Seinäpinnalle jäävien maalikerrosten ja puupinnalle puhdistettujen osien rajapinnat loivennetaan hiomalla huomaamattomiksi. Maalauksikäsitely tehdään yleensä kahdella sivelykerralla. Ennen päälle maalausta puupuhtaata pinnat pohjamaalataan. Koska julkisivujen päävärissävyt ja rajaukset säilyvät, saattaa varjoisilla seinäpinnoilla riittää yksi maalaus-käsittely. Maalityypiksi valitaan modifioitu stand-öljypohjainen öljymaali, jonka tarttuvuus huoltomaalauksessa on hyvä. Perinteinen pellavaöljymaali, jonka kemialliset ominaisuudet poikkeavat standöljymaalista ennen muuta kuivumisprosessin hitaudessa, soveltuu ikkunapuitteiden maalaamiseen työverstaalla. Tiedyt standöljyt sopivat myös ikkunamaalaukseen.

2.4.2 Julkisivuväritys

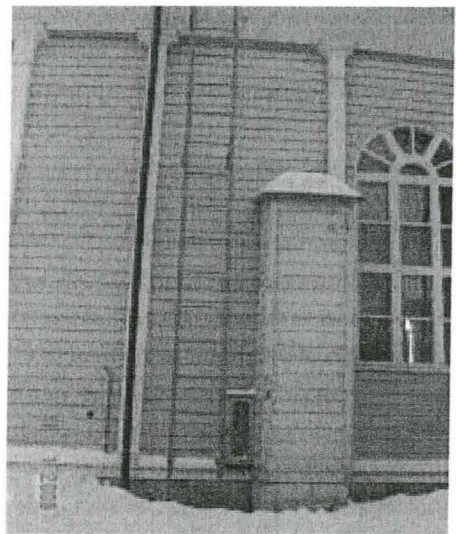
Evijärven kirkon ulkoväri on onnistunut eikä sen muuttamiselle ole perusteita, koska nykyisen julkisivulaudoituksen aikaisemmista sävyistä ei ole tietoa. Päävärissävyt ja niiden rajaukset säilytetään ennallaan. Kirkon keskitornin luukkujen ruskea väri taitetaan punaruskeaan suuntaan. Samaten tapulin ovien ja kelloluukkujen väriä tarkennetaan punaisen rautaoksidin, perinteisen italianpunaisen punamultavärin suuntaan, koska tapulin alaovien irtoavan maalipinnan alta paljastuu punamultamaalin sävy.

Oikeiden sävyjen valinnassa on huomioitava, että nykyinen maali on kauhtunut ja siksi alkuperäistä vaaleampi. Päävärien vähintään 0,5 m² kokoisia sävymalleja tehdään aluksi 3 kpl joko suoraan seinään tai kovalevyille. Tarvittaessa tehdään uudet mallit kunnes oikea sävy on löytynyt.

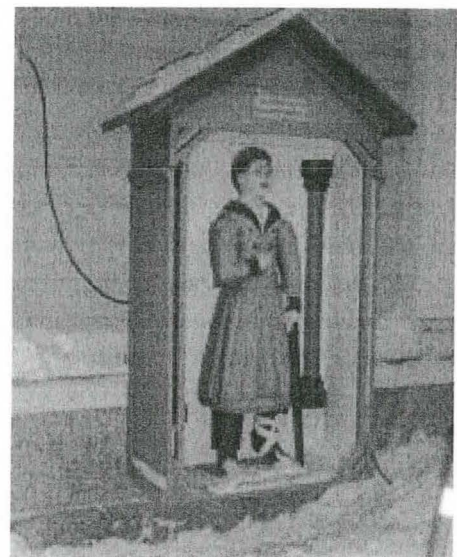
Koillisnurkassa on kaksi puista pömpeliä, jotka ovat vanhan lämmitysjärjestelmän jäänteitä. Ne puretaan tarpeettomina. Rakenteen alta tulee nähtäväksi seinien väri, jota sää ei ole kuluttanut. Uudelleen maalauksen sävymalli otetaan rakenteiden takaa paljastuvalta seinältä pari viikkoa purkamisen jälkeen, jolloin päivänvalo on vähentänyt värissä pimeässä pintaan nousevan pellavaöljyn kellastavan vaikutuksen.

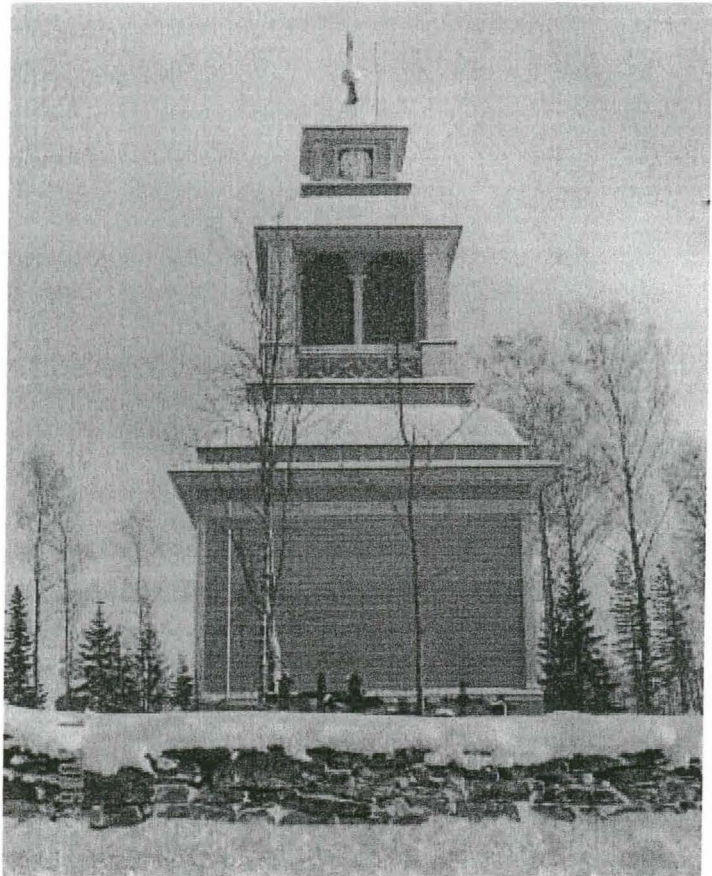


Koillisnurkka,
P5 purettava puupömpeli

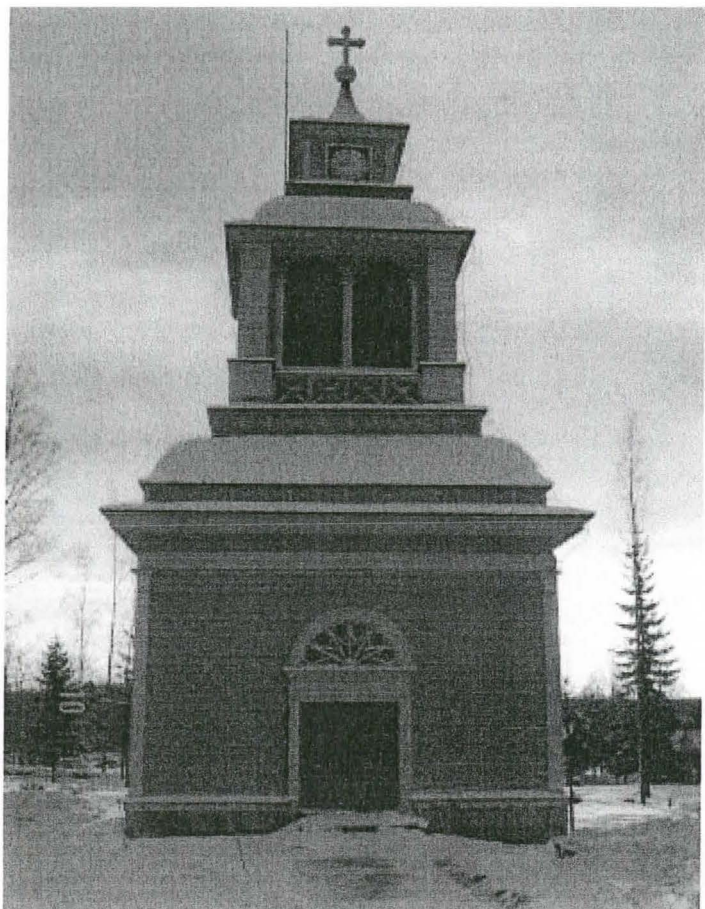


Yllä. Itäsakaran pohjoisjulkisivua
M3 tikas
P5 purettava puupömpeli (isompi)
P16 säilytettävä puupömpeli (pienempi)
Alla. Vaivaisukko pohjoissakaran länsi-
julkisivulla





Kellotapulin länsijulkisivu



Kellotapulin pohjoisjulkisivu

Rakennuttajapalvelu**ANTERO KEKKI****Lempäälä 30.01.2006**

Asia EVIJÄRVEN KIRKON JA KELLOTAPULIN JULKISIVUJEN KORJAUS- JA MAALAUSTÖIDEN KUSTANNUSARVIO

Perustiedot Arkkitehtitoimisto Hanna Lyytinen Ky:n laatima alustava julkisivujen korjaus- ja maalausselostus liitteinen.

- | | | |
|-----------|---|--------------------|
| 1. | Puuosakorjaukset
- ulkovaipan puuosakorjaukset ilman ikkunakorjauksia
- graniittiportaan ylätasoin korjaus | 14.000,00 € |
| 2. | Maalaustyöt
- maalaustyöt pohjatöinen ilman ikkunapuitteita | 70.000,00 € |
| 3. | Ikkunoiden ulkopuitteiden korjaus ja maalaus
- lahovikakorjaukset ja pintakäsittelyt ulkopuitteelle
- karmin ulkopinnan korjaus ja pintakäsittely | 25.000,00 € |
| 4. | Metalli- ja sähkötyöt
- räystäskourujen uusinta
- syöksytörien uusinta
- sakastin katos
- ukkossuojauksen korjaus/täydennys ja mittaus | 40.000,00 € |
| 5. | Rakennuttajan kustannukset
- arkkitehtisuunnittelu
- sähkösuunnittelu
- tutkimukset
- kopiokustannukset
- valvonta
- muut rakennuttajan kustannukset | 19.000,00 € |
| 6. | Lisä- ja muutostyövaraus n 4 % €sta 168.000,00 | 7.000,00 € |
| 7. | Arvonlisävero 22 % €sta 175.000,00 | 38.500,00 € |

KUSTANNUARVIO HINTATASOSSA TAMMIKUU 2006**213.500,00 €**

Antero Kekki

kustannusarvion laati

Osoite
Kuokkalantie 24
37550 LEMPÄÄLÄ

03 3751 116 puh
0400 555 122 matka
03 3751 785 fax

Pankki NORDEA 115430 - 102190
LY-tunnus 1111923-4, Kaupparek. 327.300
Sähköposti antero.kekki@nic.fi

Julkisivujen korjaus- ja maalaustoimenpiteet rakennusosittain**TEKSTILIITE 2**

Rakennusosalitterat viittaavat piirustusliitteisiin.
Kirkon ja tapulin julkisivuissa on käytetty samoja litteroita.

K Kiviosat

- K1 graniittisokkeli, ei toimenpiteitä
- K2 graniittiporras ja luiska, ei toimenpiteitä
- K3 graniittiporras, ylätasanteen kallistuskorjaus pintavesien ohjaamiseksi pois päin julkisivusta, kivien uudelleen ladonta ja mahdollinen saumaus, portaan taustan hirsiseinän kunnon tarkastaminen ja tarvittaessa alimpien hirsien uusiminen
- K4 liuskekiviporras, ei toimenpiteitä
- K5 sokkelituuletusaukko, ei toimenpiteitä

M Metalliosat

- M1 kuparisadevesikouru, uusitaan erillisen suunnitelman mukaan
- M2 kuparisyöksytorni, uusitaan erillissuunnitelman mukaan, kouruliittymään lisätään keräyssuppilo erillissuunnitelman mukaan
- M3 peittomaalattu terästikas, korjaus/ huoltomaalaus ja tarvittaessa seinäkiinnityksen korjaus
- M4 uusi katos konesaumattua, peittomaalattua teräsohutlevyä erillissuunnitelman mukaan
- M5 kaide, huoltomaalaus
- M6 tuuletusaukon ritilä, huoltomaalaus
- M7 ikkunapellitys, puhdistus ja maalaus, pellitys on vain osassa ikkunoista
- M8 sprinklerjärjestelmän putket sinkittyä terästä, ensimaalaus
- M9 kuparisaumakate, ei toimenpiteitä
- M10 kattotikkaat ja kattosillat, ei toimenpiteitä

P Puuosat**Sileät osat:**

- P1 höylätty vaakaponttilaudoitus (kirkossa ~160mm, tapulissa ~180mm)
 - P2 höylätty vaakalaudoitus puskusaumoin
 - P3 höylätty pystylaudoitus puskusaumoin tornissa
 - P4 valeikkunoiden vaakaponttilaudoitus
- Toimenpiteet:
- etelä- ja länsiseinillä osittainen korjausmaalaus, muilla pinnoilla huolto-
maalaus
 - mekaaninen maalinpoisto
- P5 entisen lämmitysjärjestelmän puupömpelien purkaminen

Listoitus ja rakennusyksityiskohdat:

- P6 jalkalauta (kivi- ja puurakenteen saumassa oleva suojalauta), osittainen uusiminen
- P7 räystäskonsolin alla oleva vaakalista
- P8 räystäskonsoli
- P9 räystäslauta koristeleikkauksineen
- P10 tornin kaide listoineen
- P11 koristelistoitus
- P12 ovilistoitus
- P13 ikkunavesilauta
- P14 pilasteri listoineen
- P15 tornin kelloluukku
- P16 pieni puupömpeli etelä- ja pohjoissivuilla, ympäröivien puupintojen mukaan
Toimenpiteet ympäröivien puupintojen mukaan
- P17 kullattu aurinkopuureliefi etelä- ja pohjoissivuilla, ei toimenpiteitä
- P18 vaivaisukko, toimenpideohjeet työmaavaiheessa
- P19 vaivaisukon lautakatos, tervaus
- P20 vaivaisukon katoksen puuseinä ja -lattia, ei toimenpiteitä
- P21 kellotaulu, toimenpideohjeet työmaavaiheessa

D Ovet

Ovien yksilöidyt korjaus- ja maalaustyöt ovierittelyssä.

D1, D3, D4 (peiliovi)

korjausmaalaus, puukoristeiden korjaus/uusiminen tarvittaessa

D2, D5, D6 (höylätty ponttilaudoituspinta)

korjausmaalaus

F Ikkunat

Ulkopuitteet peruskorjataan karmeista irrotettuina verstaalla.

F1, F2, F3, F4, F5, F6, F7, F8, F9, F10, F11, F12, F13, F14, F18, F19

ulkopuitteen ulkopinnan korjausmaalaus, sisäpuite, ei toimenpiteitä, 5 kpl lasiruutuja uusitaan

F15, F16, F17 (yksipuitteinen, kaksinkertainen lasi)

puitteen ulkopinnan korjausmaalaus, 1 kpl lasiruutuja uusitaan

F20, F21 (tapulin oven yläikkuna)

ulkopuitteen ulkopinnan korjausmaalaus, sisäpuutteen huoltomaalaus

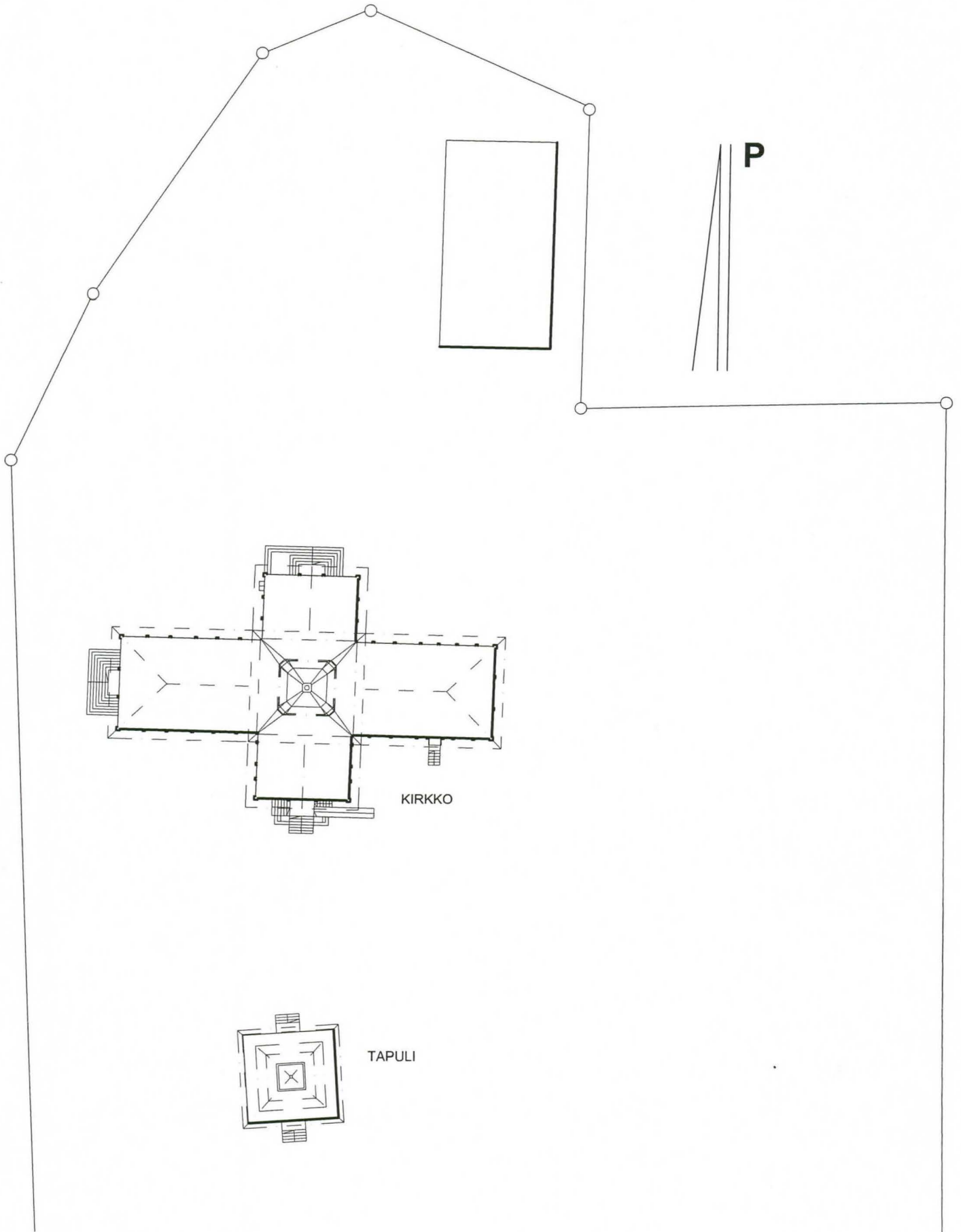
Evijärven kirkon ja tapulin ulkoväritys

Ulkomaalauksen päävärit, värien määrä ja rajaukset säilyvät ennallaan. Tarkat sävyt määritetään värimallien perusteella työmaavaiheessa. Malliväreissä huomioidaan öljyvärisävjen vaaleneminen.

Rakennusosalitterat viittaavat julkisivupiirustuksiin.

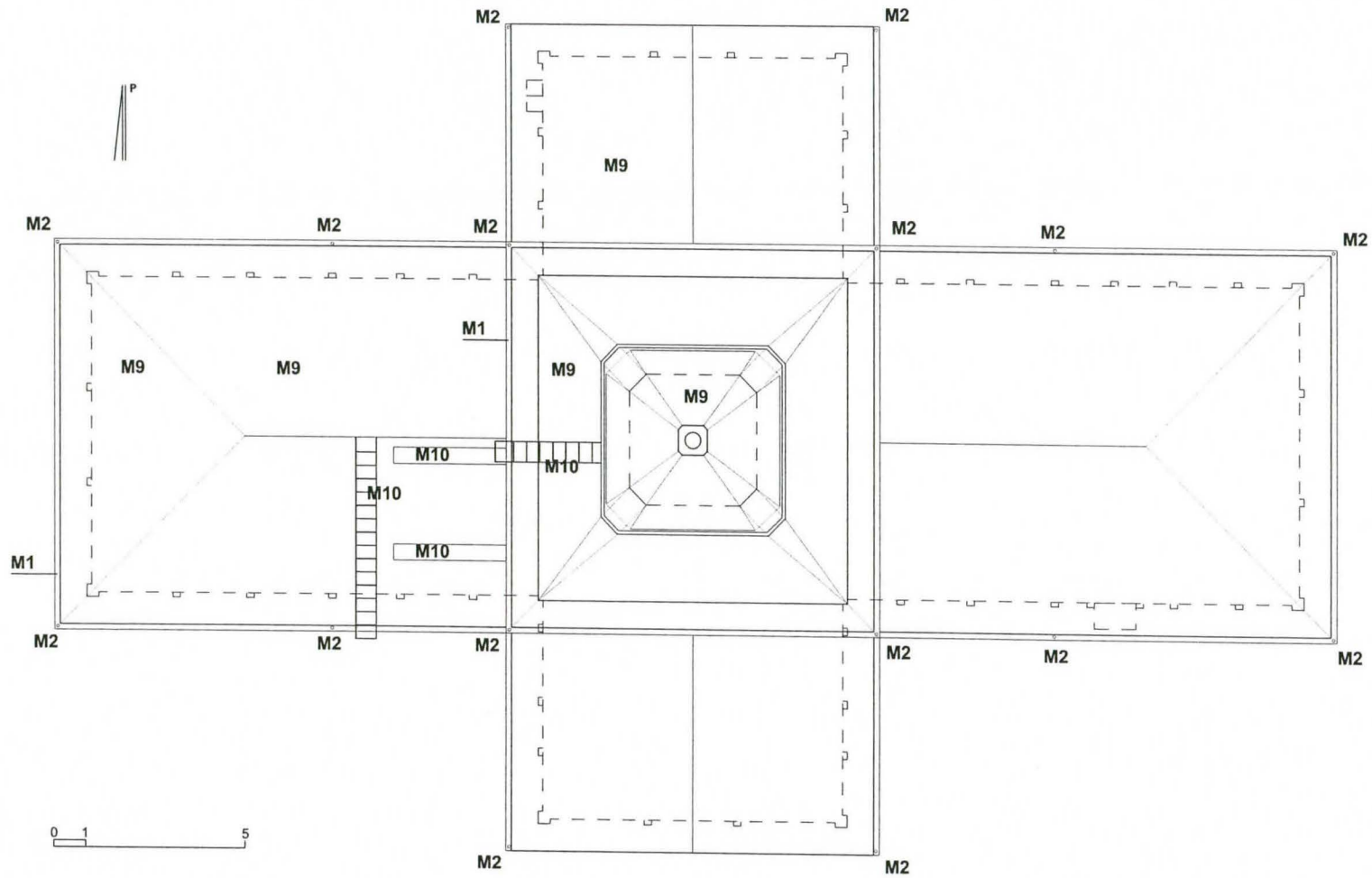
M3	terästikas	ruskea
M4	uusi katos	grafiitin musta porraskaiteen mukaan
M5	kaide	grafiitin musta
M6	tuuletusaukon ritilä	sävy ympäröivien pintojen mukaan
M7	ikkunapellitys	valkoinen
M8	sprinklerjärjestelmän putket	sävy ympäröivien pintojen mukaan
P1	vaakaponttilaudoitus	okrankeltainen
P2a	vaakalaudoitus	okrankeltainen
P2b	vaakalaudoitus	valkoinen
P3a	pystyalaudoitus tornissa	okrankeltainen
P3b	pystyalaudoitus tornissa	valkoinen
P4	valeikkunoiden vaakaponttilaudoitus	musta
P6	jalkalauta	valkoinen
P7	räystäskonsolin alla oleva vaakalista	valkoinen
P8	räystäskonsoli	valkoinen
P9	räystäslauta koristeleikkauksineen	valkoinen
P10	tornin kaide listoineen	valkoinen
P11	koristelistoitus	valkoinen
P12	ovilistoitus	valkoinen
P13	ikkunavesilauta	valkoinen
P14	pilasteri listoineen	valkoinen
P15	kirkon tornin kelloluukku	punaruskea
P16	pieni puupömpeli	sävy ympäröivien pintojen mukaan
P17	aurinkopuureliefi	kultaus, toimenpideohjeet työmaavaiheessa
P18	vaivaisukko	toimenpide- ja väriohjeet työmaalla
P19	vaivaisukon lautakatos	tumma tervanruskea

P20	vaivaisukon katoksen puuseinä ja –lattia	ei toimenpiteitä
P21	kellotaulu	toimenpide- ja väriohjeet työmaavaiheessa
	kirkon peiliovi	tumma okra
	sakastin ovi	tumma okra
	tapulin ovi ja kelloluukku	italianpunainen
	ikkuna	valkoinen
	pinta-asennetut sähköjohdot	sävy ympäröivien pintojen mukaan
	risti	keltainen tai kullattu, varmistetaan työmaalla



EVIJÄRVEN KIRKKO

31.1.2006 KE



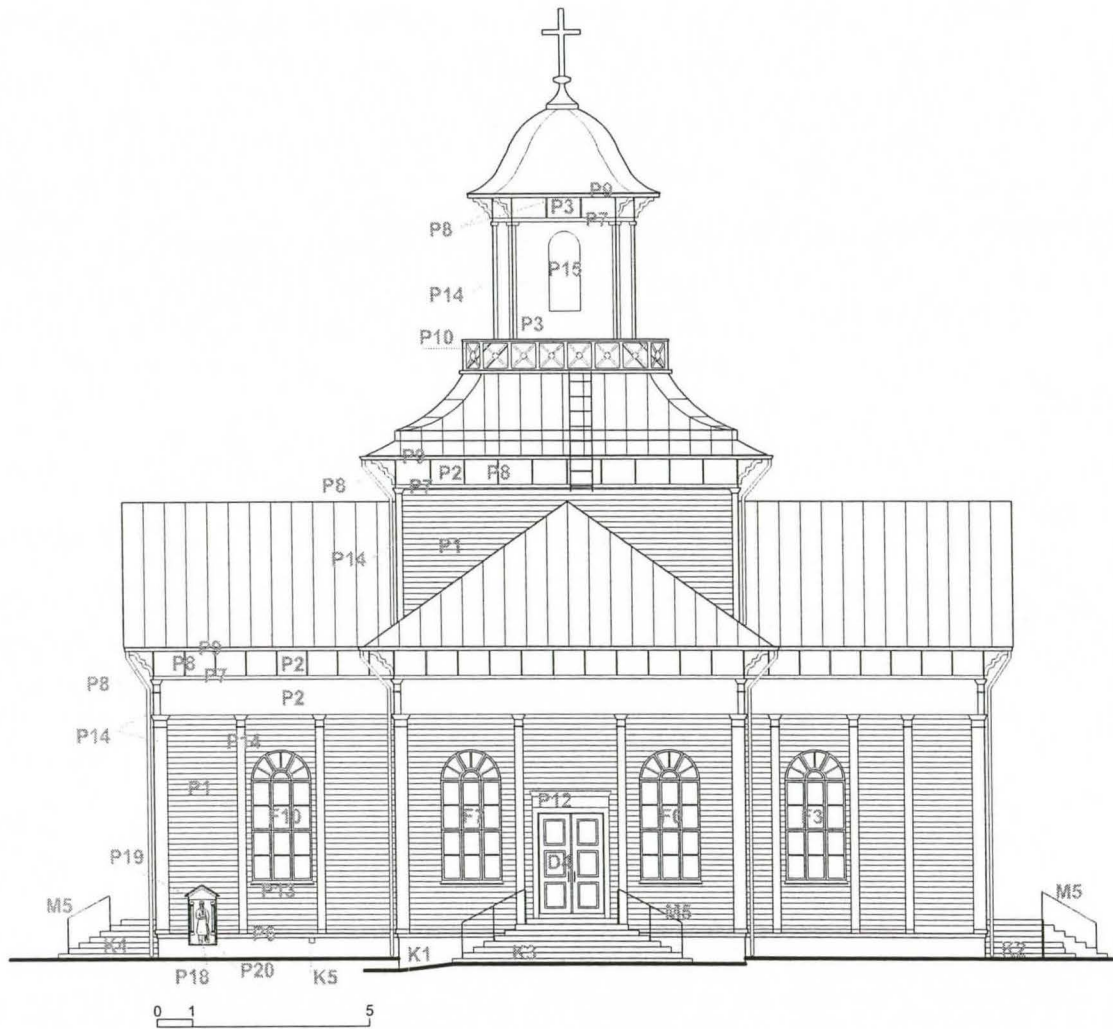
EVIJÄRVEN KIRKKO

31.1.2006 KE

ARKKITEHTITOIMISTO HANNA LYTTINEN KY
 Mäntykatu 4 33200 Tampere 03/ 222 5245 hanna.lyytinen@kolumbus.fi

L002

luonnos
 KATTOKAAVIO 1:200



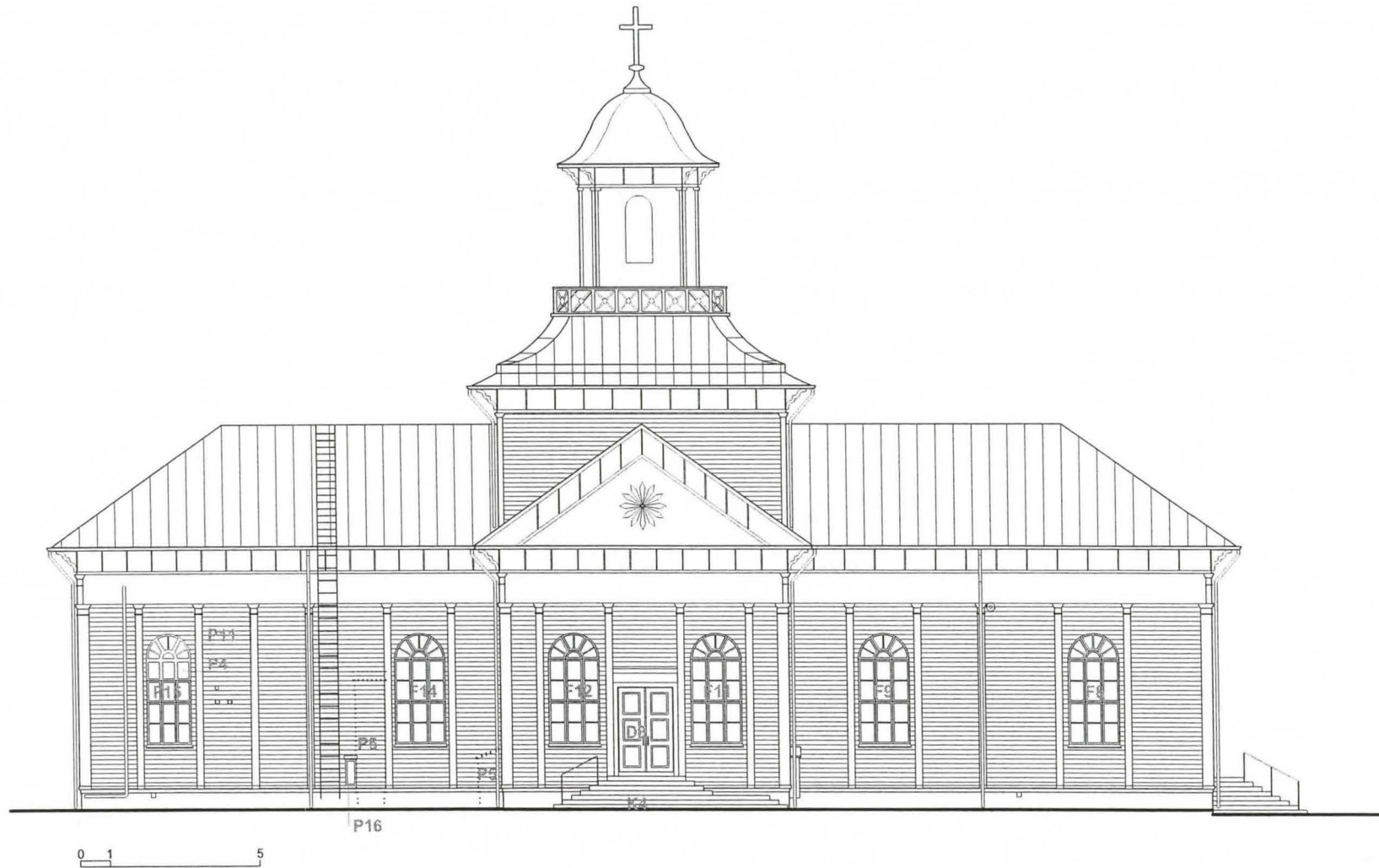
EVIJÄRVEN KIRKKO

31.1.2006 KE

ARKKITEHTITOIMISTO HANNA LYYTINEN KY
 Mäntykatu 4 33200 Tampere 03/ 222 5245 hanna.lyytinen@kolumbus.fi

L003

luonnos
 JULKISIVU LÄNTEEN
 1:200



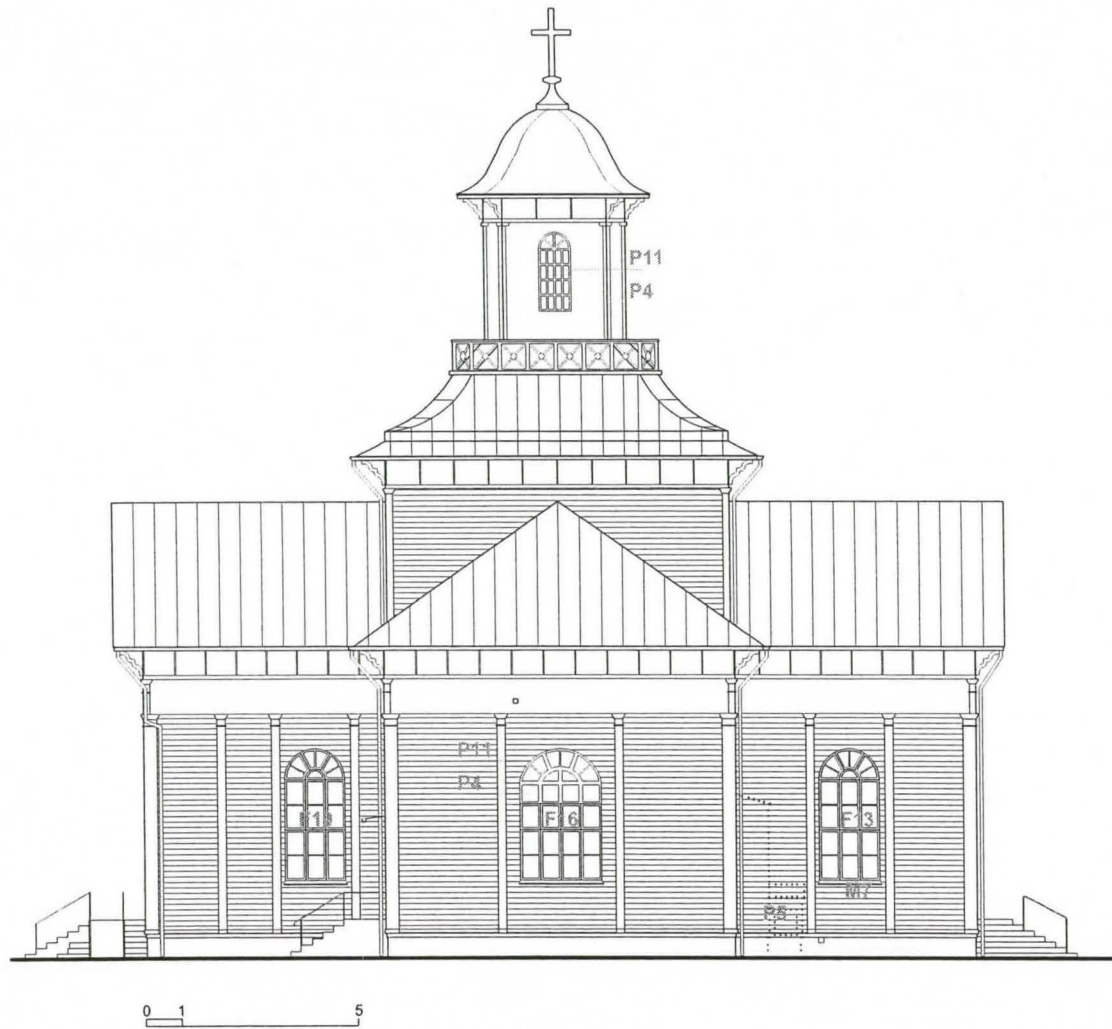
EVIJÄRVEN KIRKKO

31.1.2006 KE

ARKKITEHTITOIMISTO HANNA LYYTINEN KY
Mäntykatu 4 33200 Tampere 03/ 222 5245 hanna.lyytinen@kolumbus.fi

L004

luonnos
JULKISIVU POHJOISEEN
1:200



EVIJÄRVEN KIRKKO

31.1.2006 KE

ARKKITEHTITOIMISTO HANNA LYTTINEN KY
Mäntykatu 4 33200 Tampere 03/ 222 5245 hanna.lyytinen@kolumbus.fi

L005

luonnos
JULKISIVU ITÄÄN
1:200



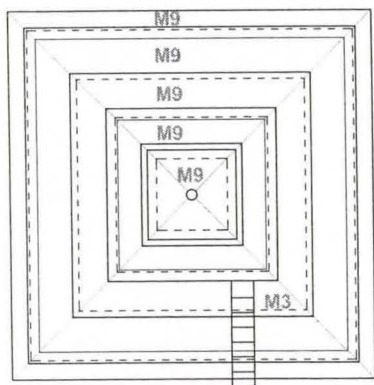
EVIJÄRVEN KIRKKO

31.1.2006 KE

ARKKITEHTITOIMISTO HANNA LYYTINEN KY
Mäntykatu 4 33200 Tampere 03/ 222 5245 hanna.lyytinen@kolumbus.fi

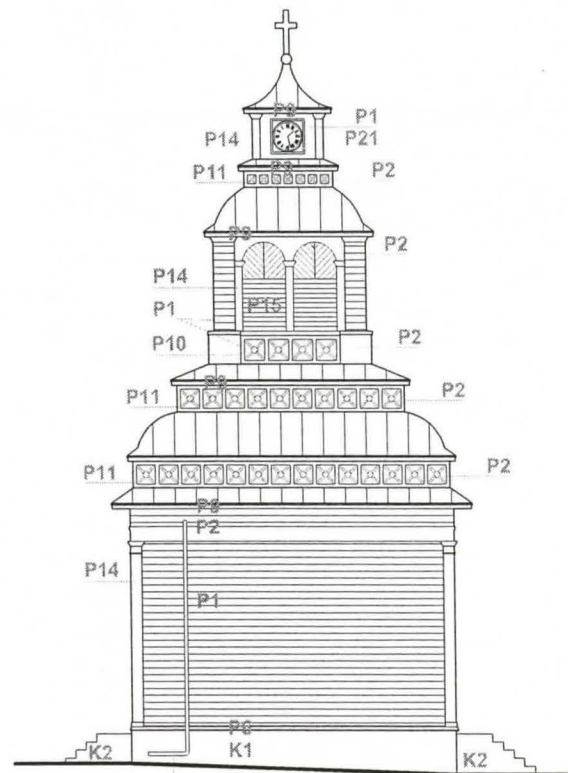
L006

luonnos
JULKISIVU ETELÄÄN
1:200



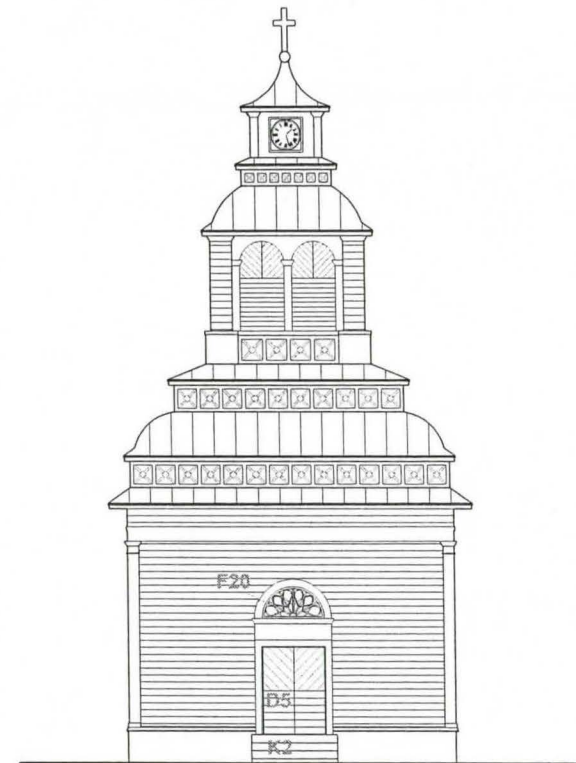
0 1 5

KATTOKAAVIO



5 1 0

JULKISIVU LÄNTEEN



0 1 5

JULKISIVU POHJOISEEN

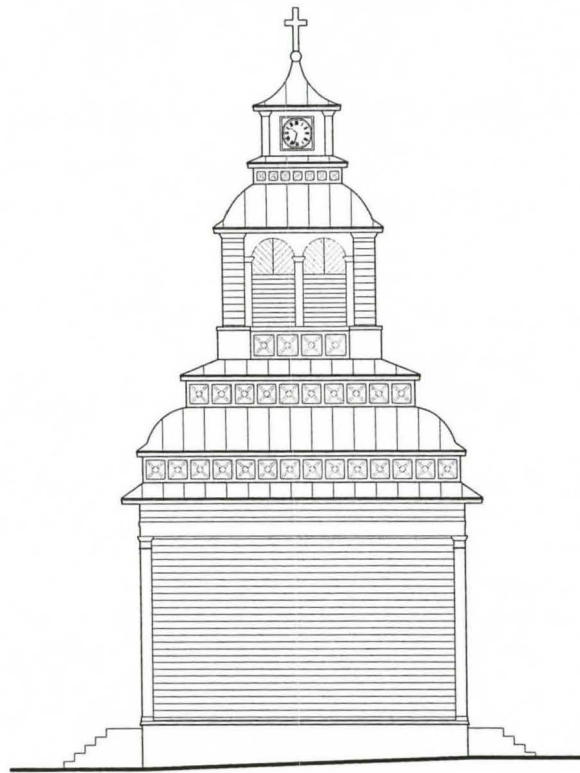
EVIJÄRVEN KIRKON TAPULI

31.1.2006 KE

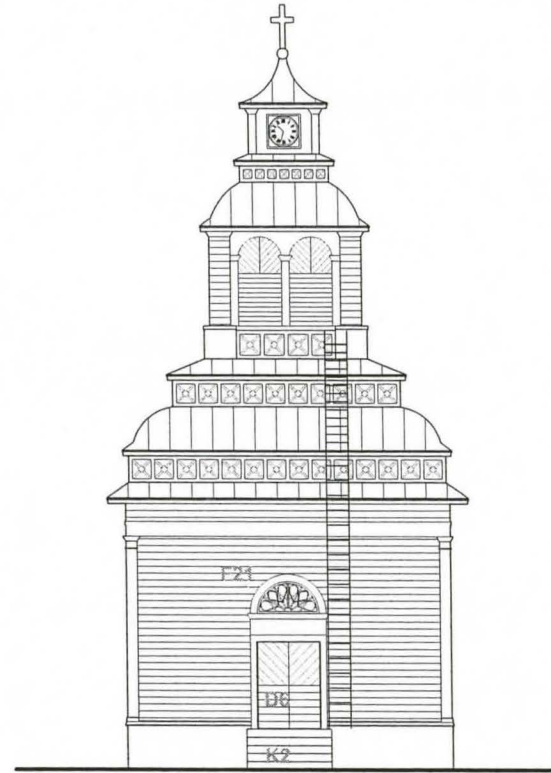
ARKKITEHTITOIMISTO HANNA LYTTINEN KY
Mäntykatu 4 33200 Tampere 03/ 222 5245 hanna.lyytinen@kolumbus.fi

L007

luonnos
KATTOKAAVIO 1:200
JULKISIVU LÄNTEEN 1:200
JULKISIVU POHJOISEEN 1:200



JULKISIVU ITÄÄN



JULKISIVU ETELÄÄN

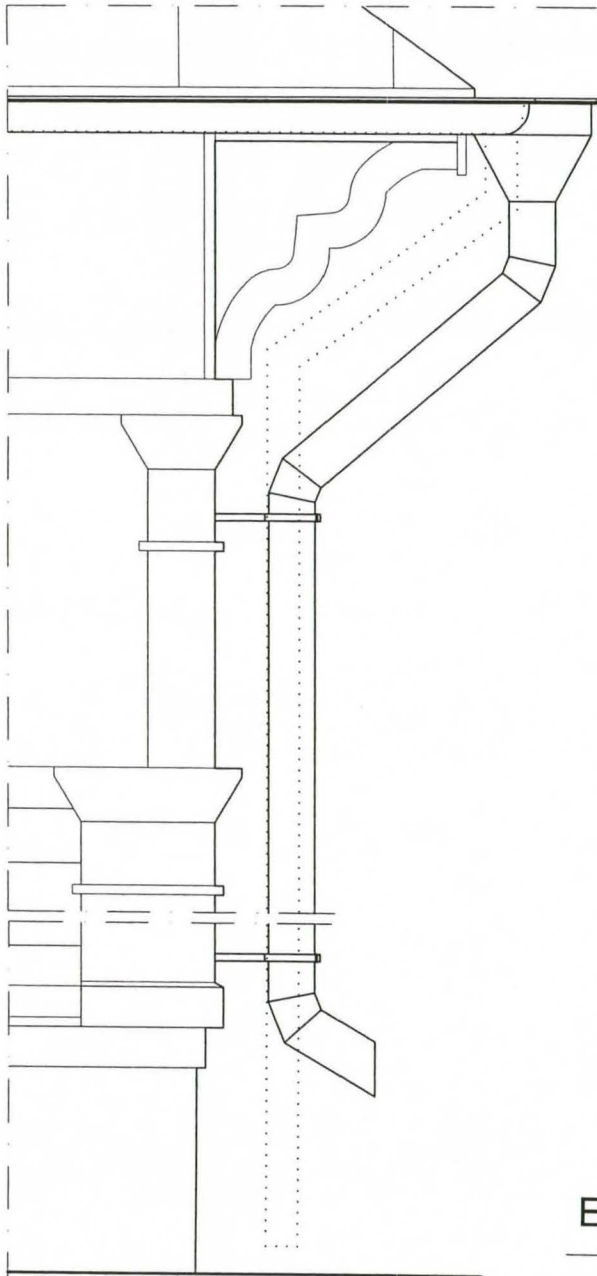
EVIJÄRVEN KIRKON TAPULI

31.1.2006 KE

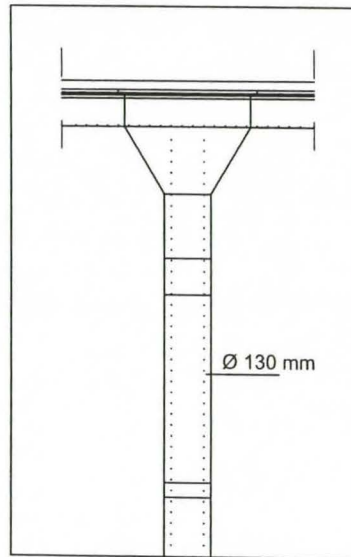
ARKKITEHTITOIMISTO HANNA LYYTINEN KY
 Mäntykatu 4 33200 Tampere 03/ 222 5245 hanna.lyytinen@kolumbus.fi

L008

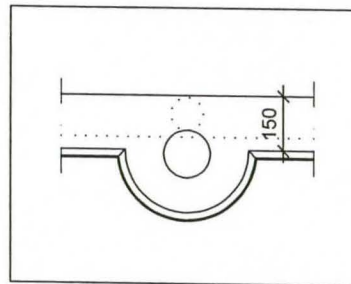
luonnos
 JULKISIVU ITÄÄN 1:200
 JULKISIVU ETELÄÄN 1:200



KOKOOJASUPPILO JA
SYÖKSYTORVI SIVULTA 1:20



KOKOOJASUPPILO EDESTÄ 1:20



KOKOOJASUPPILO PÄÄLTÄ 1:20

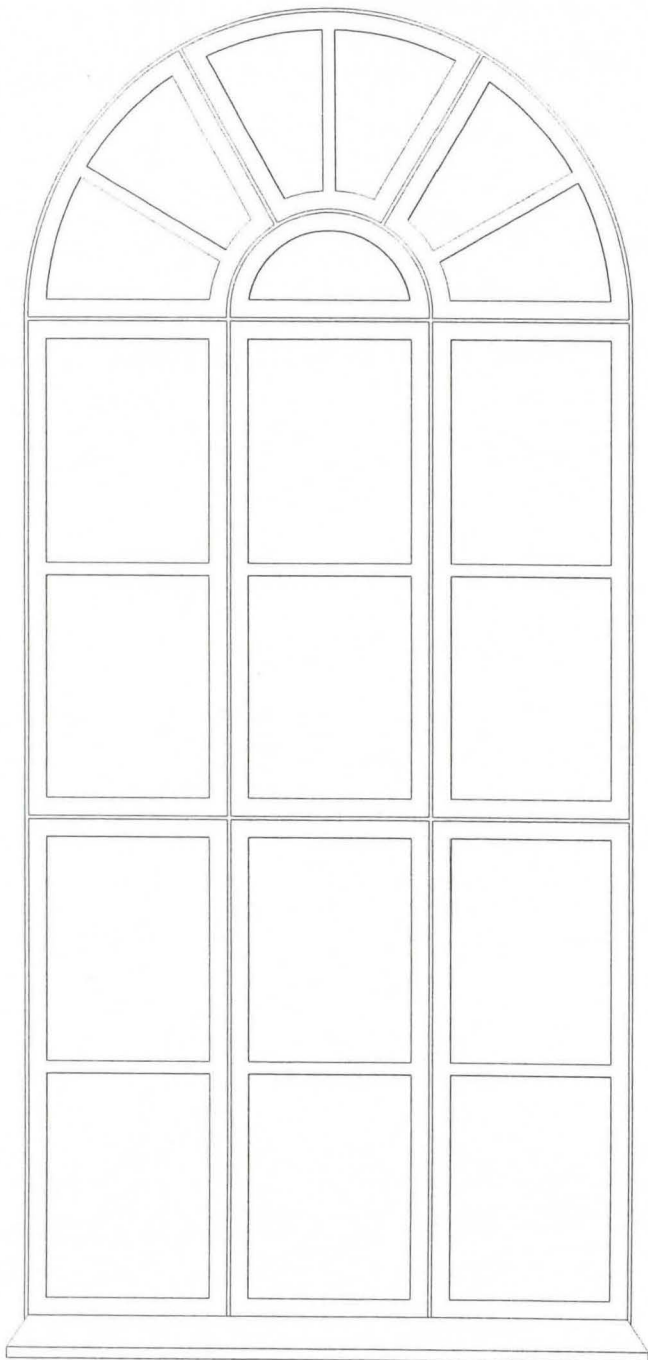
EVIJÄRVEN KIRKKO

1.2.2006 KE

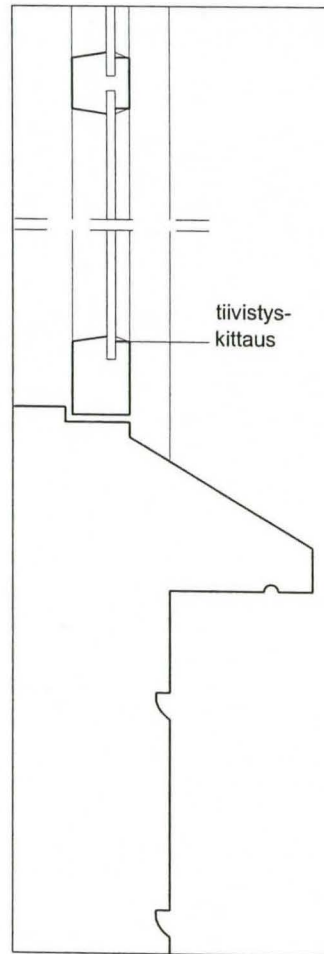
ARKKITEHTITOIMISTO HANNA LYYTINEN KY
Mäntymäki 4 33200 Tampere 03/ 222 5245 hanna.lyytinen@kolumbus.fi

L011

luonnos
RÄYSTÄSKOURUN JA
SYÖKSYTORVEN PERIAATE 1:20



TYYPILLINEN IKKUNA 1:20



ULKOPUITTEEN
LASITUSPERIAATE 1:5

Profiilin yksityiskohdat tarkentuvat
toteutussuunnittelussa

EVIJÄRVEN KIRKKO

31.1.2006 KE

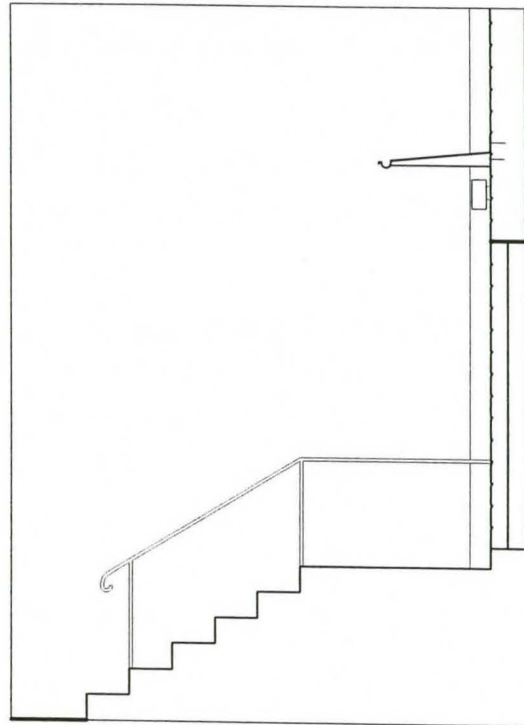
ARKKITEHTITOIMISTO HANNA LYYTINEN KY
Mäntykatu 4 33200 Tampere 03/ 222 5245 hanna.lyytinen@kolumbus.fi

L009

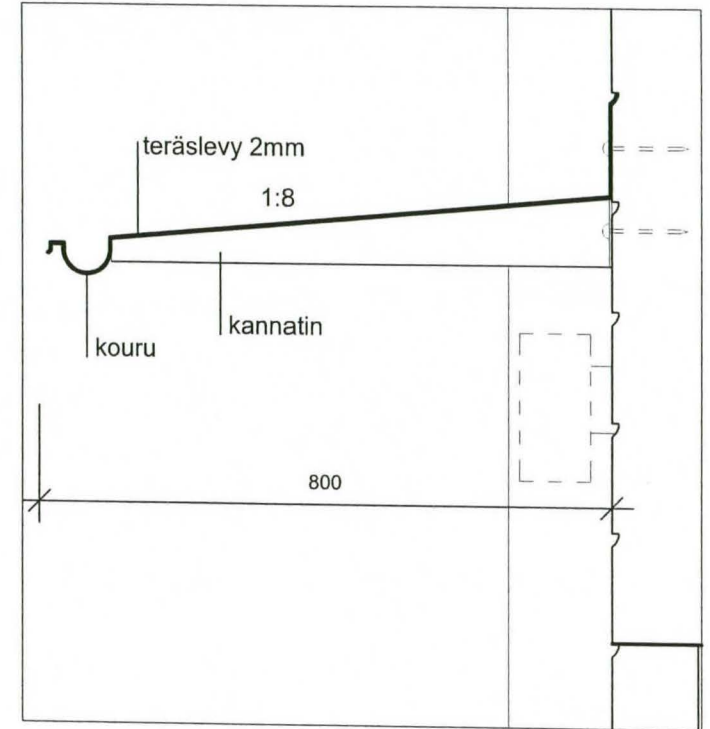
luonnos
TYYPILLINEN IKKUNA
1:20, 1:5



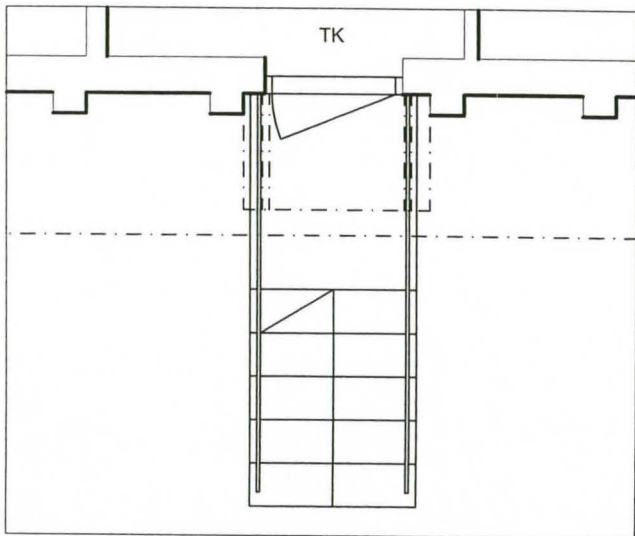
EDESTÄ 1:50



SIVULTA 1:50



KATOS SIVULTA 1:10



POHJA 1:50

EVIJÄRVEN KIRKKO

31.1.2006 KE

ARKKITEHTITOIMISTO HANNA LYYTINEN KY
 Mäntykatu 4 33200 Tampere 03/ 222 5245 hanna.lyytinen@kolumbus.fi

L010

luonnos
 SAKASTIN UUSI KATOS
 1:50, 1:10

HAKEMUS

Kirkon keskusrahaston tukea varten

Seurakunta Evi järvi

Hiippakunta Lapua

- Rakennusavustus (liitteet 1 ja 3-7)
 Hautausmaa-avustus (liite 7 sekä eritelty kustannusarvio)
 Toiminta-avustus (liitteet 1 ja 2)
 Konservointiavustus
 Avustus kirkonkirjojen mikrofilmaukseen (liitteeksi selostus po. kirkonkirjoista)
 Muu avustus

Avustusten hakemisesta on ohjeita yleiskirjeessä 11/2002. Konservointiavustuksesta on ohjeita yleiskirjeessä 21/1999 ja kirkonkirjojen mikrofilmauksesta yleiskirjeessä 23/2002.

Hanke Kirkon ulkomaalaus ja ikkunoiden kunnostus sekä räystäskourujen ja syöksytörvien uusiminen

Kustannusarvio / Lopulliset kustannukset	<u>213 500,00</u>	€
Haettu avustus	<u>138 775,00</u>	€
Kirkkoneuvoston / kirkkoneuvoston päätös, pvm	<u>9.2.2006</u>	

Allekirjoitus Mertsi Saarela Jaana Laukkonen
Mertsi Saarela, kirkkoherra Jaana Laukkonen, talouspäällikkö

- Liitteet:
1. Seurakunnan talous
 2. Seurakunnan virat ja toimet
 3. Rakennushanke
 4. Rakennusluettelo
 5. Tiedossa olevat tulevat rakennushankkeet
 6. Eritelty kustannusarvio
 7. Päiväty ja allekirjoitettu suunnitelma

Seurakunta voi lisäksi esittää hakemuksensa tueksi taloudellisia perusteluja, muita erityisperusteluja tai muuta materiaalia.

Yhdellä hakemuksella voi hakea tukea vain yhteen tarkoitukseen.

Seurakunta Evi järvi

LIITE 1

Päiväys/allekirjoitus 10.2.2006 Heini Paavelo

Rakennusavustushakemukseen
Toiminta-avustushakemukseen

TIETOJA SEURAKUNNAN TALOUDESTA

Seurakunnan rahoitusomaisuus hakemishetkellä 345 987,04 (31.12.2005) €
(saamiset, rahoitusomaisuusarvopaperit, rahat ja pankkisaamiset)

Pitkäaikainen vieras pääoma hakemishetkellä - €
(lainat, rahoitus, yms. laitoksilta),

josta lainat kirkon keskusrahastolta - €

Seurakunnan väkiluku-, verotus- ja tilinpäätöstiedot saadaan kirkkohallituksen tietojärjestelmästä (mm. A7-tilastosta).

Seurakunnan taloudellista tilannetta verrataan mm. seuraavien tunnuslukujen avulla: Vuosikate, €/jäsen, vuosikate/poistot, toimintapääoma, €/jäsen, omavaraisuus % (lasketaan kirkkohallituksessa).

Hakemuksen käsittelyn edellytyksenä on, että kirkkohallitus on saanut seurakunnasta A7-taloustilastolomakkeen tiedot.

Seurakunnan talouteen erityisesti hakemusvuonna ja seuraavana vuonna vaikuttavat tekijät, harkinnanvaraisen toiminta-avustuksen erityisperustelut sekä aikaisempien rakennushankkeiden vaikutus seurakunnan taloudelliseen tilanteeseen.

Vuosina 1999 - 2003 seurakunnan tilinpäätös ollut alijäämäinen. Vuonna 2004

toteutettujen säästötoimien ansiosta päästiin positiiviseen tulokseen.

Kulttuurihistoriallisesti arvokkaan vanhan puukirkon korjaus ja ulkomaalaus

on välttämätön, mutta pienen seurakunnan on vaikea selviytyä urakasta yksin.

Väestön ikääntyminen ja nopea väheneminen vähentää verotuloja, mikä osaltaan

luo suuria paineita tasapainoisen talouden säilyttämiselle.

Seurakunta Evijärvi

LIITE 3
Rakennusavustushakemukseen

Päiväys/allekirjoitus 10.2.2006 *Matti Paavola*

RAKENNUSHANKE

Hankkeen keskeinen sisältö

(korjaushankkeissa lisäksi selostus nykytilanteesta)

Korjaushanke sisältää kirkon ja kellotapulin julkisivujen korjaus- ja maalaustyöt.

Suunnitellut toimenpiteet ovat rakennuksen ikääntymisestä aiheutuvia teknisiä

kunnossapitokorjauksia. Julkisivujen materiaalit, muoto ja värit säilyvät.

Edellisestä julkisivujen maalaustyöstä on kulunut pian 40 vuotta. Etelä- ja länsi-

sivujen maalipinta on kulunut eikä enää suojaa kaikkialla aluspuuta.

Toiminnalliset tavoitteet

(käyttötarkoitukset eriteltynä pinta-aloittain)

<u>Kirkko</u>	<u>650</u>	<u>m²</u>
<u>Kellotapuli</u>	<u>59</u>	<u>m²</u>
<u>(kirkon ulkoseinien pinta-ala noin 500 m²)</u>		<u>m²</u>
<u></u>		<u>m²</u>

Ulkonäölliset tavoitteet

(liittyminen ympäristöön, ulkoasu ja sisätilat)

Julkisivujen materiaalit, muoto ja värit säilyvät.

Toteutusaikataulu Kevät - kesä 2006

Hankkeen rahoitussuunnitelma

lainat	<u></u>	€
oma rahoitus	<u>74 725,00</u>	€
haettu avustus	<u>138 775,00</u>	€
muut avustukset	<u></u>	€
yhteensä	<u>213 500,00</u>	€

Seurakunta Evijärvi

LIITE 4

Rakennusavustushakemukseen

Päiväys/allekirjoitus 10.2.2006 Mein Paavel

RAKENNUSLUETTELO

(täytetään seurakunnan jokaisesta rakennuksesta)

Rakennus

Käyttötarkoitukset kirkko

Kokonaispinta-ala ja tilavuus 650 m² _____ m³

Tärkeimmät materiaalit (kivi, puu, betoni, pelti, paanu jne.) puu

Rakennusvuosi ja suunnittelija 1759 Antti Hakola

Korjausvuodet ja suunnittelija 1887 Heikki Jaakonpoika Kuorikoski nuorempi

1959 - 60 Thorvald Lindqvist

1992 Aulis Jääskeläinen

Rakennus

Käyttötarkoitukset kellotapuli

Kokonaispinta-ala ja tilavuus 59 m² _____ m³

Tärkeimmät materiaalit (kivi, puu, betoni, pelti, paanu jne.) puu

Rakennusvuosi ja suunnittelija 1759 Antti Hakola

Korjausvuodet ja suunnittelija 1871 - 72 Heikki Jaakonpoika Kuorikoski

1959 - 60 Thorvald Lindqvist

Rakennus

Käyttötarkoitukset seurakuntatalo

Kokonaispinta-ala ja tilavuus 593 m² 1884 m³

Tärkeimmät materiaalit (kivi, puu, betoni, pelti, paanu jne.) kivi

Rakennusvuosi ja suunnittelija 1977 Aulis Jääskeläinen

Korjausvuodet ja suunnittelija 1900 - 1901 Herman Sulkakoski

1986 Aulis Jääskeläinen

Rakennus

Käyttötarkoitukset pappila

Kokonaispinta-ala ja tilavuus 560 m² _____ m³

Tärkeimmät materiaalit (kivi, puu, betoni, pelti, paanu jne.) betoni

Rakennusvuosi ja suunnittelija 1954 Herman Sulkakoski

Korjausvuodet ja suunnittelija _____

Rakennus

Käyttötarkoitukset _____

Kokonaispinta-ala ja tilavuus _____ m² _____ m³

Tärkeimmät materiaalit (kivi, puu, betoni, pelti, paanu jne.) _____

Rakennusvuosi ja suunnittelija _____

Korjausvuodet ja suunnittelija _____

Rakennus

Käyttötarkoitukset _____

Kokonaispinta-ala ja tilavuus _____ m² _____ m³

Tärkeimmät materiaalit (kivi, puu, betoni, pelti, paanu jne.) _____

Rakennusvuosi ja suunnittelija _____

Korjausvuodet ja suunnittelija _____

Seurakunta Evijärvi

LIITE 5
Rakennusavustushakemukseen

Päiväys/allekirjoitus 10.2.2006 *Heidi Paavel*

TIEDOSSA OLEVAT TULEVAT RAKENNUSHANKKEET

Ei tiedossa uusia rakennushankkeita

1. Uudisrakennushankkeet

Käyttötarkoitus	arvioitu toteutusvuosi	kerrosala m ²	avustuksen tarve €
_____	_____	_____	_____
_____	_____	_____	_____
_____	_____	_____	_____

2. Korjaus- ja laajennushankkeet

(merkittävät tiedossa olevat teknisistä syistä johtuvat korjaustarpeet tulee selvittää silloinkin kun niistä ei ole suunnitelmaa tai päätöstä)

Käyttötarkoitus	toteutusvuosi	kustannukset €	avustuksen tarve €
_____	_____	_____	_____
_____	_____	_____	_____
_____	_____	_____	_____
_____	_____	_____	_____
_____	_____	_____	_____
_____	_____	_____	_____
_____	_____	_____	_____
_____	_____	_____	_____

Yhteistyö kunnan tai toisen seurakunnan kanssa tilakysymyksessä

Seurakunta Evi järvi

LIITE 6

Rakennusavustushakemukseen

Päiväys/allekirjoitus 10.2.2006 *Matti Paavola*

KUSTANNUSARVIO (täytetään soveltuvin osin, voidaan käyttää myös valmista arviota)

Liitteenä erillinen kustannusarvio

Yleiskustannukset	liittymis- ja rakennusvalvontamaksut	_____	€
	suunnittelu	_____	€
	valvonta	_____	€
Rakennustyöt	kantavat rakenteet	_____	€
	vesikatto	_____	€
	ala-, väli- ja yläpohjat sekä seinät	_____	€
	täydentävät osat (ovet, ikkunat jne.)	_____	€
	ulkomaalaus	_____	€
	sisämaalaus	_____	€
	kiinteät kalusteet	_____	€
Sähkötekniilliset työt	sähkötyöt, valaistus	_____	€
	hälytysjärjestelmät	_____	€
	kiinteistötekniikan ohjausjärjestelmät	_____	€
	puhelin ja atk-verkot	_____	€
LVI-työt	lämmitys	_____	€
	vesijohto- ja viemärlaitteet	_____	€
	ilmanvaihtolaitteet	_____	€
Ympäristötyöt	ulkoportaat ja tasanteet	_____	€
	kulkutiet ja muut päällystetyt alueet	_____	€
	aidat, portit	_____	€
	muut ympäristötyöt	_____	€
	YHTEENSÄ	<u>213 500,00</u>	€
Irtaimisto	irtokalusteet	_____	€
	tekstiilit	_____	€
	toimisto- ja atk-laitteet	_____	€