

Museovirasto
Rakennushistorian osasto
Restaurointitoimisto

17.7. 1982

Vehkalahden kirkon julkisivujen värisävyt

Vesikatto ja vesipellit, mustanruskea



Tornin listotus valkoinen

792,04



Tornin seinäpinta liitteenä olevan piirroksen mukaan.

791,5

Ikkunat, ovet, tornin luukut ruskean harmaa 881,75

MONICOLOR 881.75

Rapatut seinät Terrasit harmaa 105

Rapatut listat Terrasit valkoinen 30-001

Sokkeli tummanharmaa

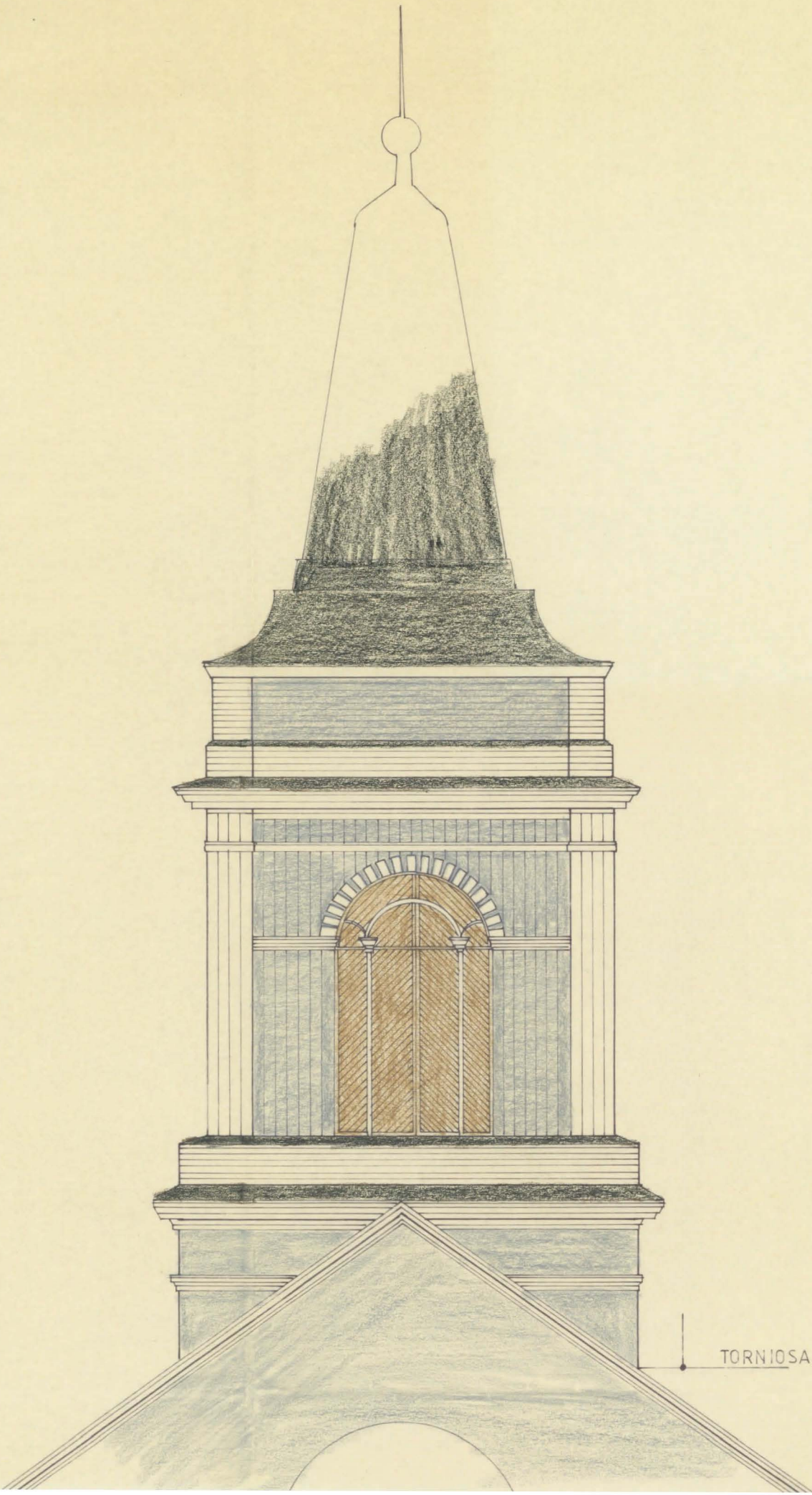
Yki 490

YKI 490

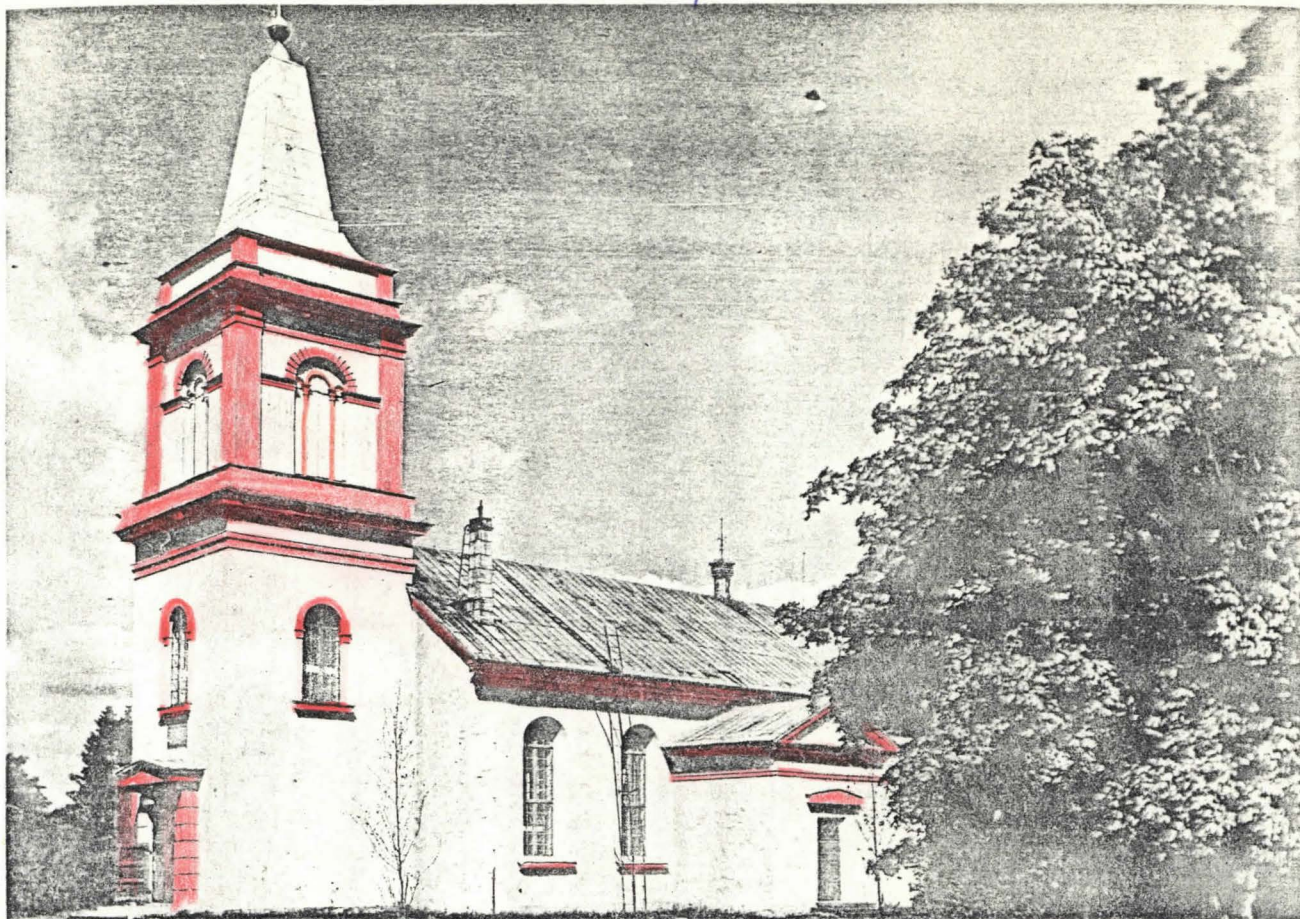
Kaikista väripinnoista on tehtävä paikalle mallit niin, että ne ovat rinnakkain tarkasteltavissa oikeilla paikoillaan.

Pentti Pietarila

konservaattori Pentti Pietarila



TORNIO SA



1800-luvun radikaaleista muutostöistä on esimerkkinä Vehkalahden keskiaikainen kivikirkko, jonka länsipäädyssä kohoaa vuodelta 1828 peräisin oleva empiretyylinen torni. (MV)

jen historialliselle arvolle ei pantu painoa. Tiedämme, että jopa kaikkein arvokkaimpiin keskiajan muistomerkkeihimme kuuluvan Hattulan kirkon laajentamista suunniteltiin. Onneksi ei aikeita hyväksytty, vaan hattulalaiset joutuivat rakentamaan itselleen uuden kirkon. Kirkkojen ulkoasu voitiin muuttaa hyvin radikaalisti kattoja madaltamalla, ikkunoita ja portaaleja laajentamalla sekä rakentamalla eteishuoneita ja muita lisätiloja vanhan rungon yhteyteen, esim. Vehkalahden kirkon länsipäähän liitettiin empiretyylinen torni. Huomattavana esimerkkinä on mainittava Turun tuomiokirkon korjaustyöt kaupungin palon (1827) jälkeen, jolloin mm. tornin huippu sai nykyisen muotonsa.

Interiöörien muutokset olivat 1800-luvulla vielä perusteellisempia, varsinkin vuosisadan loppupuolelle, jolloin uuden kirkkotyylin, uusgotiikan, paine oli voimakas. Kokonaisuuteen vaikuttivat seinien ja holvien uudet pintakäsittelyt ja värisävyt. Penkistöt uusittiin ajanmukaisiksi. Yleisimmäksi tyyppiä tyypiksi tuli uusgotiikan suosima penkkimuoto, jonka päädyn yläosa pyöristyi tai oli suippokaaren muotoinen. Penkit oli maalattu ajan tavan mukaan tammipintaa jäljitellen. Interiöörin uuteen ilmeeseen vaikutti myös suurikoisten alttaritaulujen muotiin tulo. Niiden tieltä hävisivät vanhemmat alttarijärjestelyt ja niillä peitettiin usein tärkeä kuori-ikkuna. Kirkkojen lämmittämisen

aloittaminen toi kaminat savutorvineen oleellisiksi elementeiksi kirkkosaliin.

Samaan aikaan, kun uudistusten paine kohdistui keskiaikaisiin kirkkoihin, alkoivat myös vastavoimat toimia. Heräsi näet keskiaikaisiin kirkkoihin suuntautunut antikvaarinen harrastus. Käytännöllistä lähtökohdasta merkitsivät vuonna 1871 perustetun Suomen Muinaismuistoyhdistyksen järjestämät taidehistorialliset retkikunnat, jotka luettelivat kirkollista esineistöä, mutta kiinnittivät huomiota myös kirkkorakennuksiin. Toisena uuden suhtautumistavan esimerkkinä on pidettävä kirkkojen kalkkimaalausten paljastamisen ja restauroinnin alkamista. Ensimmäisenä kohteena oli Kalannin kirkko (1884). Myös kirkkojen korjauksissa rakennuksen historiallinen arvo tulee vähitellen huomioon otettavaksi tekijäksi. Tosin liikutaan vielä tyylihistoriallisilla linjoilla mannermaisten ja ruotsalaisten esikuvien mukaan. Merkittävimpana on pidettävä Helsingin pitäjän tulipalon vaurioitettaman kirkon korjausta 1890-luvulla. Se toteutettiin arkkitehti Th. Höijerin suunnitelman mukaan. Vuosisadan vaihteen tienoilla suunniteltiin myös Turun tuomiokirkon restaurointia. Vaikka restaurointiin ei ryhdyttykään, niin asian valmisteluvaiheet ja sen tiimoilta käyty polemiikki olivat tärkeä ja kulttuurihistoriallisesti mielenkiintoinen tapahtuma rakennusmuistomerkkiemme suojelun ja hoidon vaiheissa.