

EURAN KIRKKO KONSERVOINTI

EURAN KIRKKO
DOKUMENTTI MATERIAALI

- TAIDETEOKSET
- ALTARILAITE
- TORVIRISTIT

VALOKUVAT OVN KIINNITETTY
HAPPOVAPAALE KARTONGILLE.
VÄLTÄ SORMEILEMASTA KUVIA!

EURAN KIRKKO

Maalaus Viimeinen Tuomio

Maalauksen kunto ennen konservointia.

- I. Maalauksessa erittäin vahva likakerros, pintalikkaa, sekä väripinnassa tiukasti kiinni oleva vanha likakerros.
2. Värikerros hyvin kiinni.
3. Verkkomaista hiushalkoisuutta esiintyy koko värikerroksen alueella.
4. Värikentissä huomattavaa kuivumista, mutta värin hilseilyä ei esiinny.
5. Muutama pieni reikä kankaassa, näyttää naulan aiheuttamalta.
6. Vanhoja vernissavalumia väripinnassa. Pisaramaisia, kuivuneen vernissan aiheuttamia kovettumia.
7. Huonolaatuisen vernissan aiheuttamaa vahvaa ruskistumista taulun yläosassa, näkyvimmin kristuksen sädekehässä.
8. Kangas jonkinverran löystynyt, ei suuria poimuja. Kankaassa epätasaisuutta, (kupruilua).
9. Taulu kiinnitetty ristikolle, ilman kiilakulmia. Ristikokehyksessä ei ole myöskään reunapyöristyyksiä, mikä on aiheuttanut naulauskaistan haurastumista.
10. Kankaan naulaus suoritettu takonaulanupeilla pit. I"
11. Naulauskaistat haurastuneet, eivät kestä uudelleen pingotusta ilman reunavahvisteita.
12. Pellavakangas vahva, tiivis,- ja tukeva. Kangas koostuu kolmesta eri kaistaleesta, saumat vahvat ja hyväkuntoiset.

Turku 28.2. 2001

Raimo Alakärppä
Konservaattori PKL

EURAN KIRKKO

Maalaus Viimeinen Tuomio - konservointi
Oljymaalaus 240 X 181 cm.

1. Maalauksen rentoutus/elvytystoimenpiteet. Mainittakoon, että aikaisemmasta konservoinnista tai restauroinnista ei ole merkkejä näkyvillä.
2. Poimujen ja kuprujen poisto.
3. Puhdistus kemiallisin menetelmin (liuotinyhdistelmä).
4. Reikien paikkaus, hartsilankatekniikkaa käyttäen.
5. Pientä värikerroksen kiinnitysvarmistusta naulauskaistan reunalueilla.
6. Jatkopuhdistus, eli kovettuneisen ja pahasti tummuneiden vernis-sapilkkujen mekaaninen poisto.
7. Pientä eheyttävää retussia, vain pienessä määrin.
8. Kankaan reunakaistojen vahvistus, alkuperäistä vastaavalla kangasvahvuudella (pellava).
9. Pingoitus uudelle kiilakehykselle.
10. Tauluvernissa, himmeä Ketonihartsivernissa.

Raimo Alakärppä

28.2. 2001

VIIMEINEN TUOMIO
KUNCA MATERIAALI

EURAN KIRKKO



VIIMEINEN TUOMIO ENNEN TOURENPITEITÄ

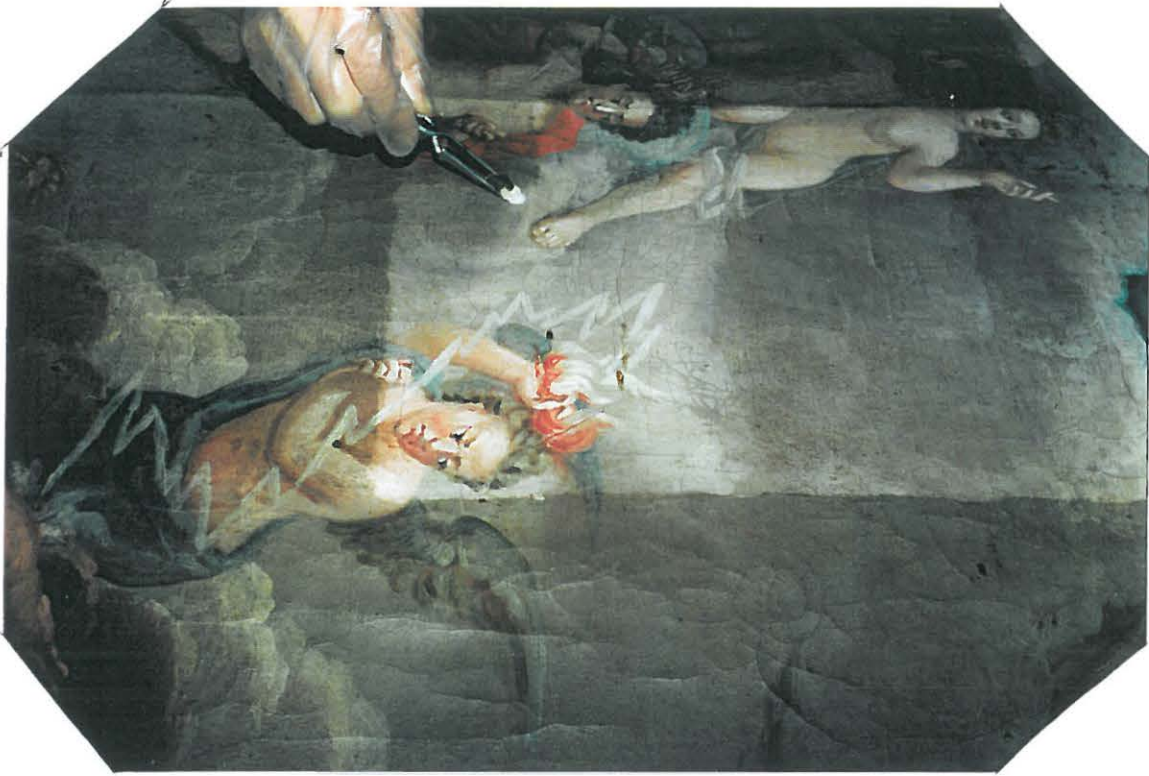
EURAN KIRKKO



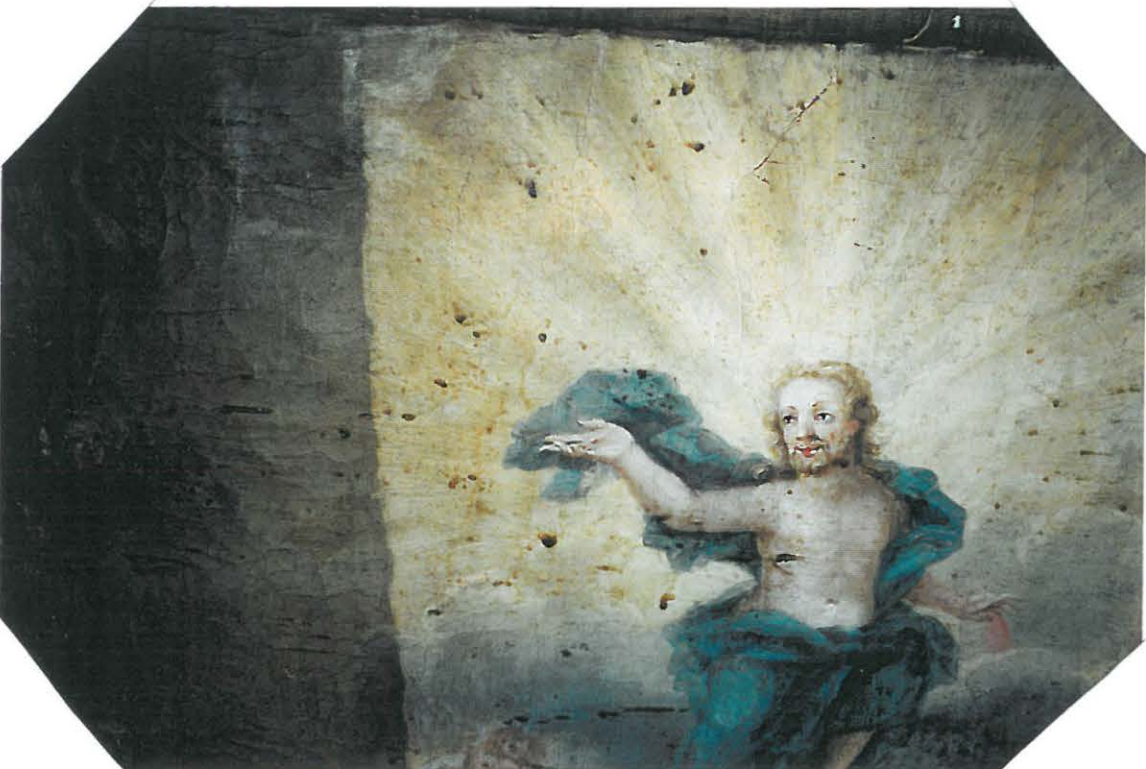
VIIMEINEN TUOMIO TAUSTAPUOLELTA

- TÄYS PUOLIKSI PUHDISTETTUNA
- KUNNITUSKEHYS ILMAN KILAKULMIA

EURAN KIRKKO - VIIMEISEN TUOMION



- PUHDISTUS



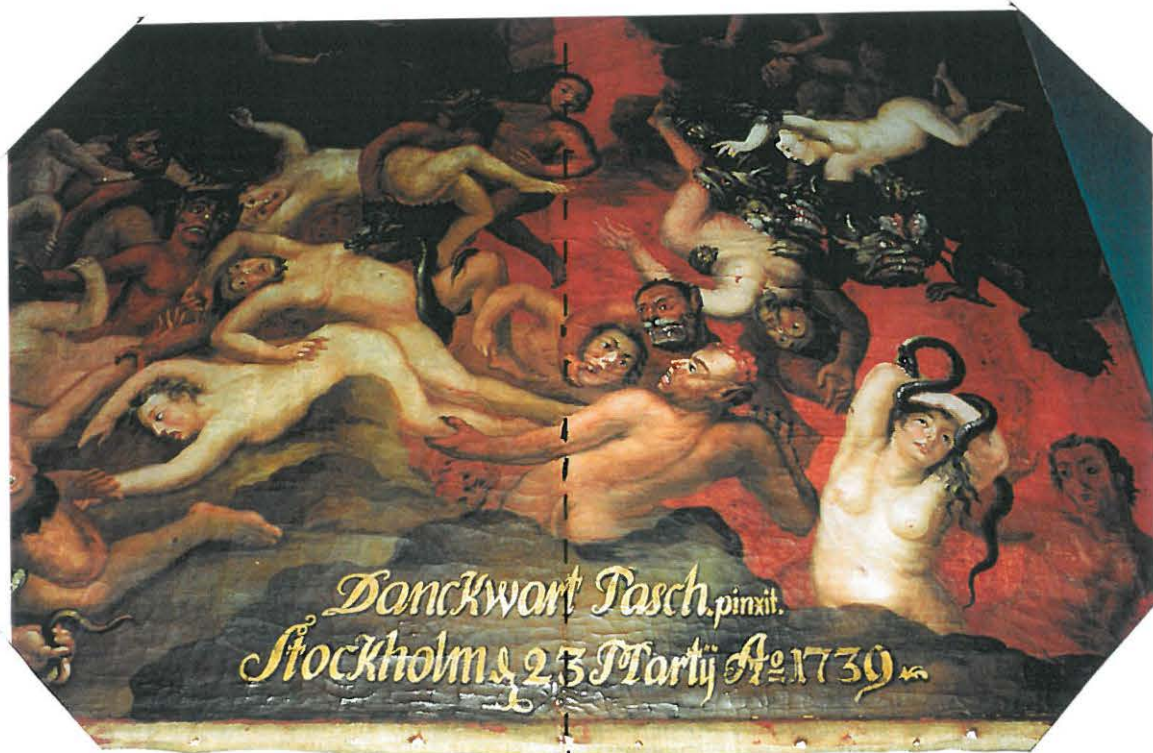
- PUHDISTUSRAJA, SEKÄ VANHOJA KUIVU-
KEITA UERNISSÄ PILKKOJA.
- KOKANSI KUIVUNEET UERNISSÄ TÄPLÄT ON
POISTETTU MEKAANISESTI.

Raimo Alakarppä 2.3.2001

EURAN KIRKKO - VIIMEINEN TUOMIO



PUHDISTUSVAIHESSA (PUHDISTUSRAJA)
- VÄRIKERROS HALKEILLUT, MUTTA HYVIN KIINNI.



PUHDISTUSVAIHESSA

SURAN KIRKKO - VIIMEINEN TUOMIO



- PÄIHÖSTYSVAIHESSA



- VÄRIPINTA PUHOLLETTU
- VEENISSÄ TÄPLÄT VIELÄ POISTAMATTA.

EGRAH KIRKKO - UHMEINEN TUOMIO

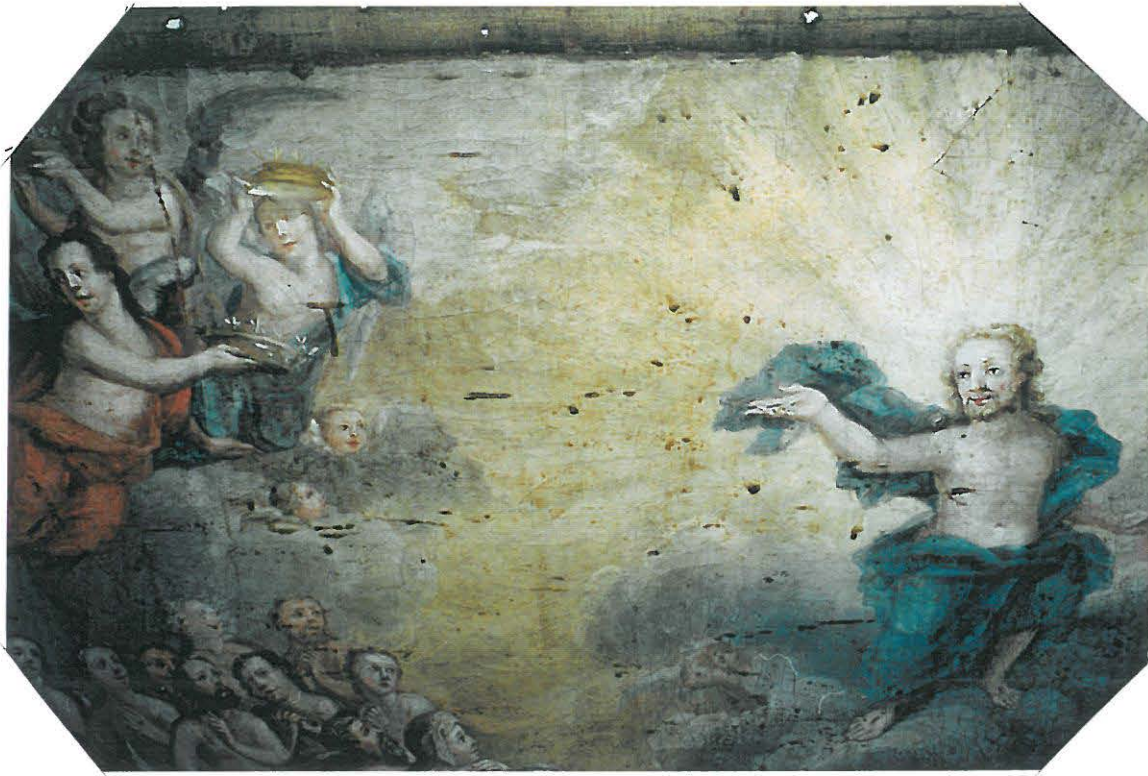


PUNNASTUSVAIHEESSA - VANHAT KUIVU-
NEET JA TUMMUNEET VERNISKAASAMAT.



NAULAUSKAISTA

SURAN KIRKKO - VIIMEINEN TUOMIO

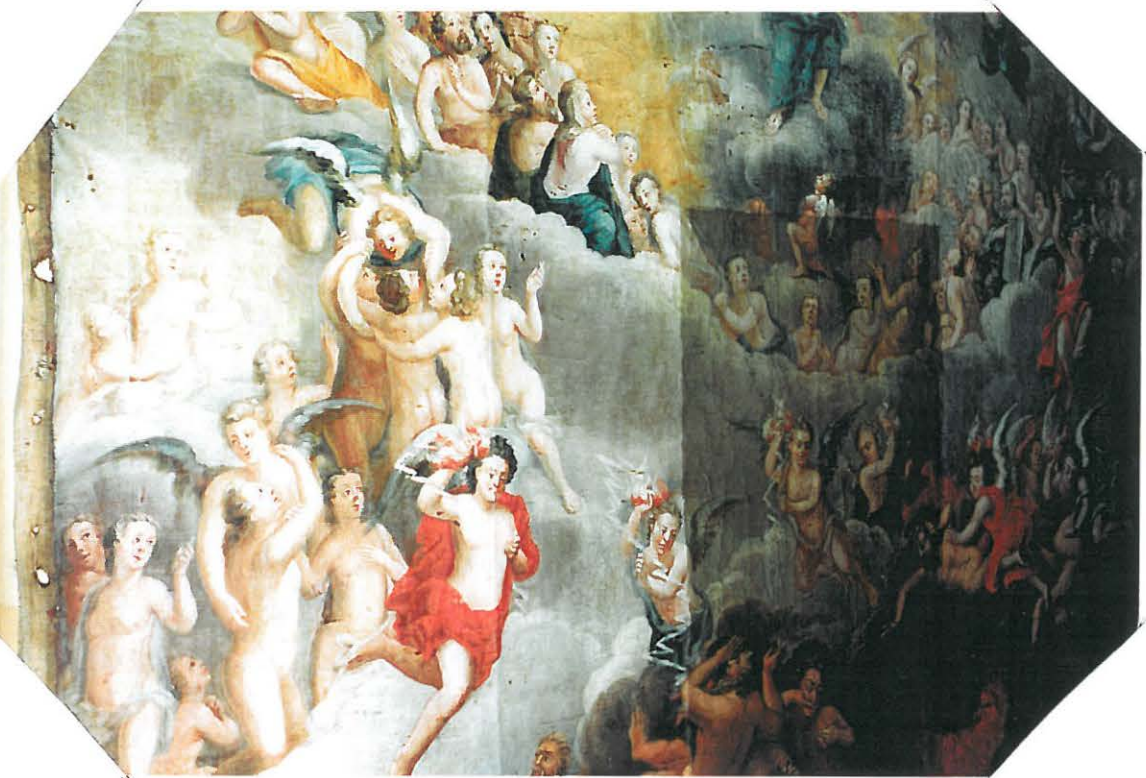


KOVETTUNEITA VERNISSA-
KASAIMIA.
- POISTO MEKAANISESTI.

EURAN KIRKKO - VIIMEINEN TUOMIO



PUNDIKSTUSVAIHESSA

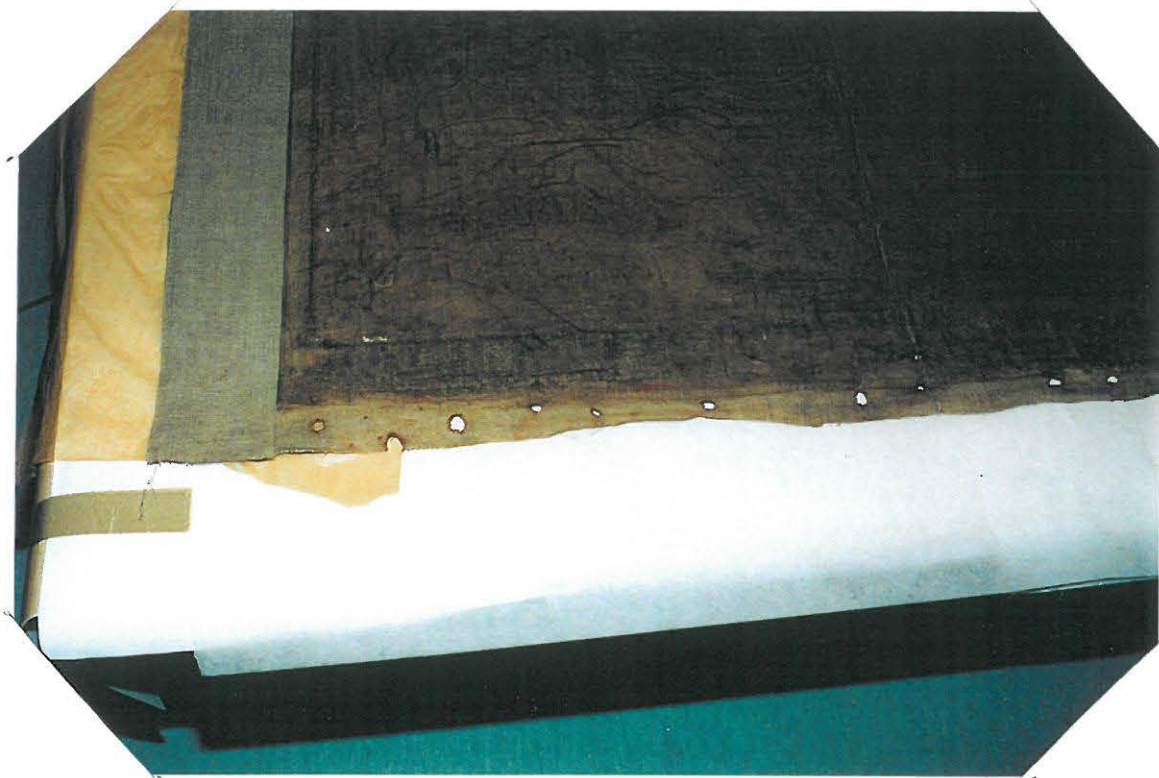


PUNDIKSTUSVAIHESSA

EURAN KIRKKO - VIIMEINEN TUOMIO



VIIMEINEN TUOMIO - REUNAKAISTOJEN KINNITYS

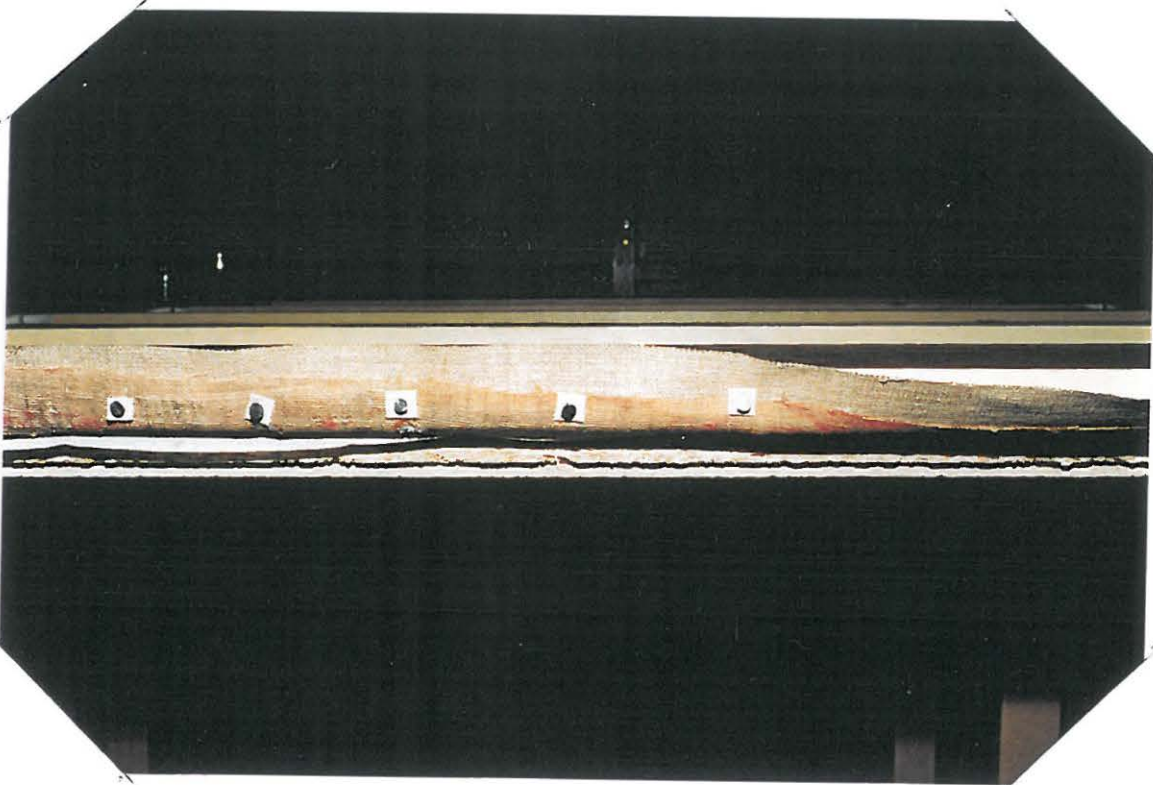


KANGAS OHI KINNITETTY TYKEVILLÄ TAKO-
NAULLOILLA.

EURAN KIRKKO - MAALAUKSEN VIIMEINEN TUOMIO



KANNAAN KIINNITYS KILAKEHYKSELLE



VÄHISTETTY NAULAN KAISTA KIINNITYSVAIHESSA

GURAN KIRKKO - VIIMEINEN TUOMIO



KONSERVANNIN JÄLKEEN

EURAN KIRKKO

Madonna ja lapsi - öljymaalauk (R. Ligetti)

Vauriokartoitus

Öljymaalauk kankaalle. Väripinta erittäin likainen, taulussa on reikiä joita on yksinkertaisilla paikkalapuilla peitetty. Pientä alkavaa värikerroksen hilseilyä esiintyy keskushahmon vasemmalla puolella, maalauksen keskivaiheilla sekä lapsi-aiheen jalkojen alueella.

Taulun alapuolinen osa (tumma kaapu) on aikoinaan pahasti hilseillyt, ja jota on huolimattomasti toonimaisella paksulla värillä sittemmin päälle maalattu. Näin on alkuperäiset herkät siveltymenvedot pahasti kärsineet.

Mainittujen reikien lisäksi kankaassa on suuria halkeamia, jotka myös parhaiten selittyvät valokuvista. Halkematkin on peitetty amatöörimäisesti yksinkertaisilla paikkalapuilla. Tämän lisäksi reikiä on paikkailtu jonkinlaisella valkoisella kitillä taustapuolelta.

Konservointi

Maalauk on puhdistettu kemiallisin menetelmin. Madonna hahmon tummasta kaapuosasta on poistettu paksut päällemaalaukset, niin että kaavun poimut on saatu esille. Liuottimena käytetty asetonia. Työ onnistui hienovaraisella tekniikalla hyvin.

Vanhat paikkalaput on poistettu. Halkeamat ja kankaassa esiintyvät reiät on sidottu pellavakankaasta puretusta langasta joka on hartsin avulla kiinnitetty reikiin ja halkeamiin. Sidos on kestävä, peittävä ja siisti. Tumman kaavun vanhoja värin hilseilyalueita, samoin kuin hilseilykohtia teoksen muissa osissa, on kuvapuolelta vain tarpeellinen määrä käsitelty Dammarhartsin ja mehiläisvahan seoksella.

Halkeamat ja reiät on kuvapuolelta paikattu vahaseoksella.

Tarpeellinen retussi on suoritettu hartsivärillä, jonka kellastumis ja muuntumisaste on vähäinen. Maalauk on lopuksi sivelty Dammarvernissalla.

29.12.2001

Raimo Alakärppä

MADONNA JA LAPSI
KUVADOKUMENTIT

EURAN KIRKKO



MADONNA - ÖLJYMAALAUUS, ENNEN KONSERVOINTIA



TEOS PUHDISTUSVAIHEESSA.



EMMAN KIDEE - MADONNA

Raimo Alakarppä" 2.3.2001



- TEOS DUMDISTETTUNA
- PÄÄLLEMAALAUKSEN POISTO TUMMASSA KAAPUOSASSA ALOITETTU
- PÄÄLLEMAALAUSTA MYÖS TAULUN ALAOSAN MOLEMMILLA SIVUILLA.

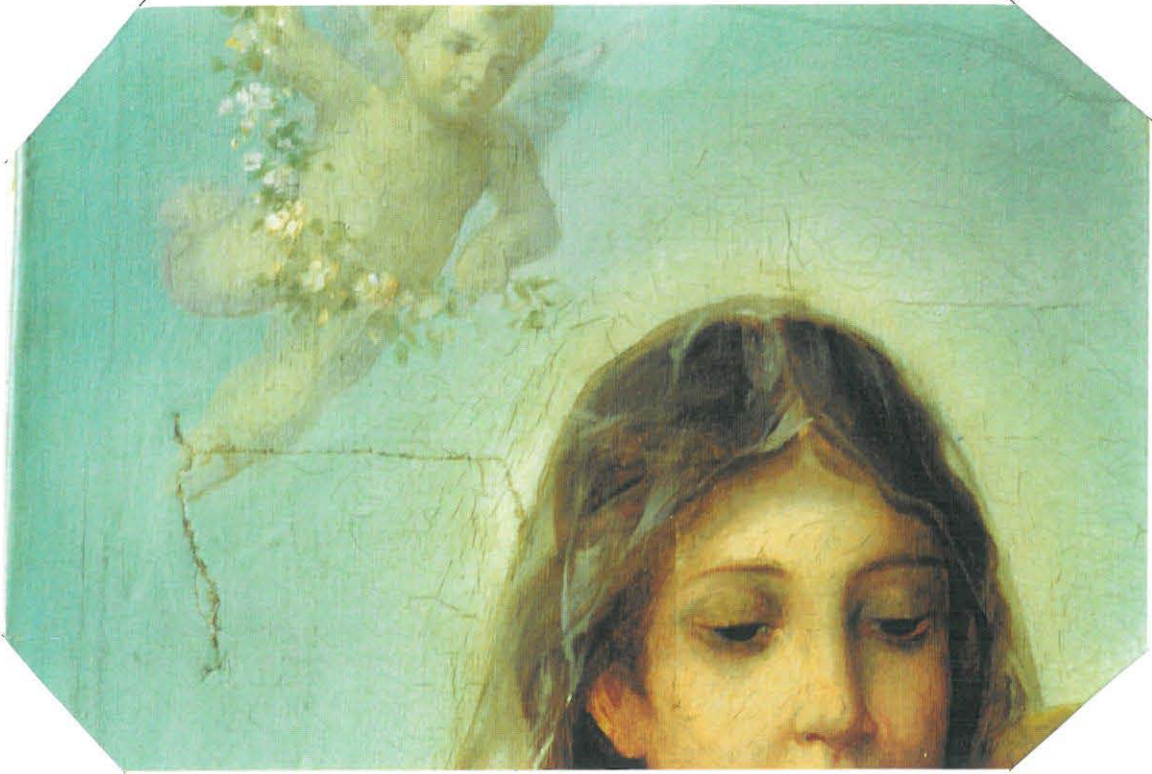
R. Alakärppä 2.3.2001



- PAIKKALAPPUJA TAULUN TAUSTAPUOLELLA
- TAUSTRA MYÖS TÖHRITTY JONKIULAISILLA KITTIMASSALLA

EVAN KIEKKO - MADONNAN JA LAPSEN

EURAN KIRKKO - MADONNA



PUHDISTETTUNA-VANHA PAIKATTU HALKEAMA
KANKAASSA. HUUSHALKEAMIA VÄRIKERROKSESSA.



VÄRIN HILSEILYÄ MAALAUKSEN KESKIOSASSA.

EURAN KIRKKO - MADONNA



MAALAUUS PUHDISTETTUNA - VANHAT HAL-
KEAMAT YM. VAURIOT NÄKYVILLÄ.



KAAYN ALKUPERÄISEN POIMU-
MAALAUKSEN PÄALLE TENTTIÄ URO-
HAA, RASEASTA JA KEMPELÖ & REI-
TÄURDINTYMAALAUSTA.
- KUTASSA PÄALLEMAALAUKSEN POISTO
ALUILLAN.



VANHAA TOONIMAISTA RESTAUROINTI -
MAALAUSTA TUMMASSA KAAPUOSASSA.
PÄÄLLE MAALAUKSELLE ON AIKONAAAN
PEITETTY TUMMALLA AINEELLA TAPAHTU-
NUTTA VÄRIKERROKSEN HILSEILYÄ.

R. Alakärppä 2001



TEOS KUNNOSTETTUNA

EVAN KIEKKO - MADONNAN JA LAPSEN

EURAN KIRKKO

Öljymaalaukseen Jeesus ristillä - tekijä tuntematon.
Maalauksen kunto ennen konservointia.

- I. Maalaus huomattavan likainen.
 2. Kangas yläosastaan löystynyt ja poimuilla.
 3. Maalauksen taustaosassa 4 kpl. paikkalappuja.
 4. Kuvapuolella 30- luvulla suoritettua amatöörimäistä restaurointia. Restaurointi liittyy taustapuolen paikkaukseen.
 5. Kuvapuolen retussit vahvasti tummuneet.
 6. Värikerros kuivahko, mutta uutta hilseilyä värikentissä ei ole tapahtunut, sitten 30- luvun restauroinnin.
 7. Värikerrokset hyvin kiinni alustassaan.
 8. Kangas pellavaa ja koostuu kahdesta erillisestä yhteen ommellusta osasta.
 9. Kankaan naulauskaistassa suoritettu kaistanvahvistus todennäköisesti 30- luvulla.
 10. Maalauksen muoto on ollut alkujaan suorakaide. Tuntemattomasta syystä kangas on typistetty nykyiseen muotoonsa. Maalauksen uudelleen muotoilu ei ole voitu suorittaa 1930-luvulla, koska kankaan taustapuolella on havaittavissa huomattavasti leveämmän kiinnityskehäyksen rajausta.
- II. Maalausta ei ole vernissattu.

Konservointitoimenpiteet.

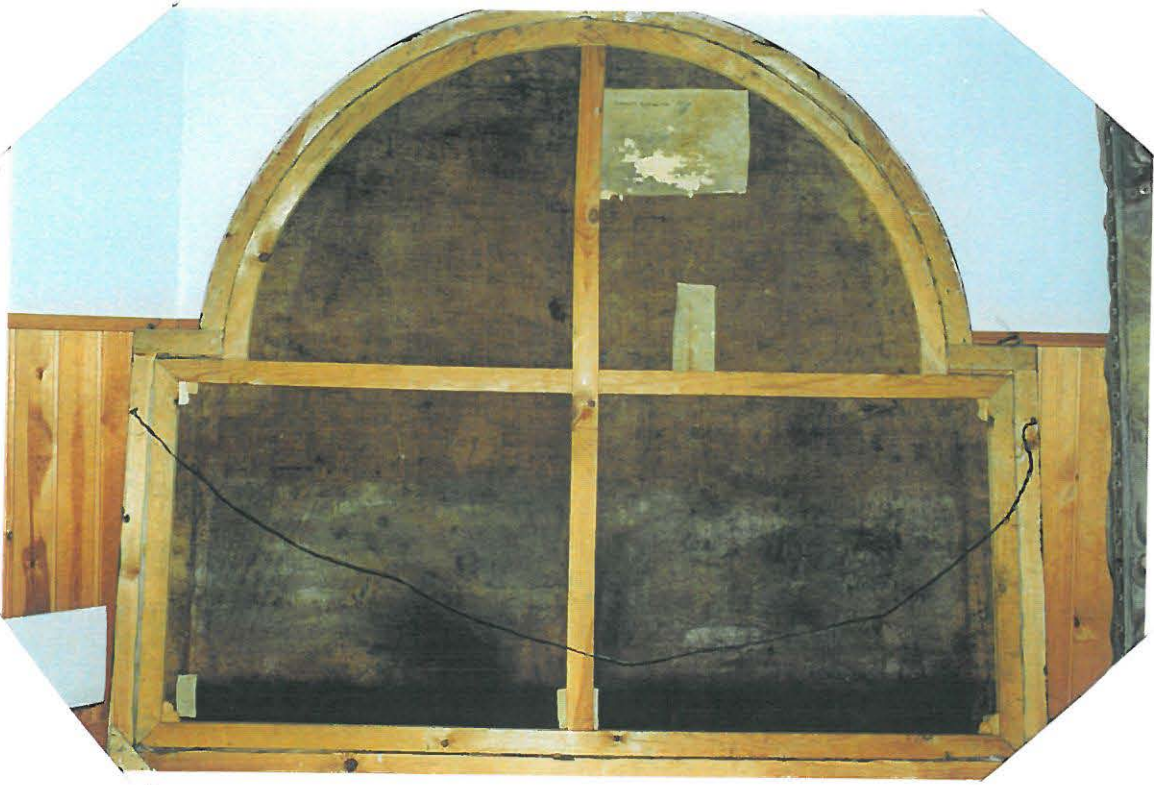
- Maalauksen puhdistus kemiallisin menetelmin.
- Pintakonservointi.
- Vanhojen restaurointien korjailu ja paikkaus.
- Poimujen poisto taulun yläpuolisesta osasta.
- Uudelleen pingoitus.
- 1930- luvun paikkalaput jätetään paikalleen kertomaan vanhasta restauroinnista.
- Tauluvernissa (Dammar) Dokumentointi.

Turku 28.2. 2001

Raimo Alakärppä
Konservaattori PKL

JEEBUS DISTILLÄ

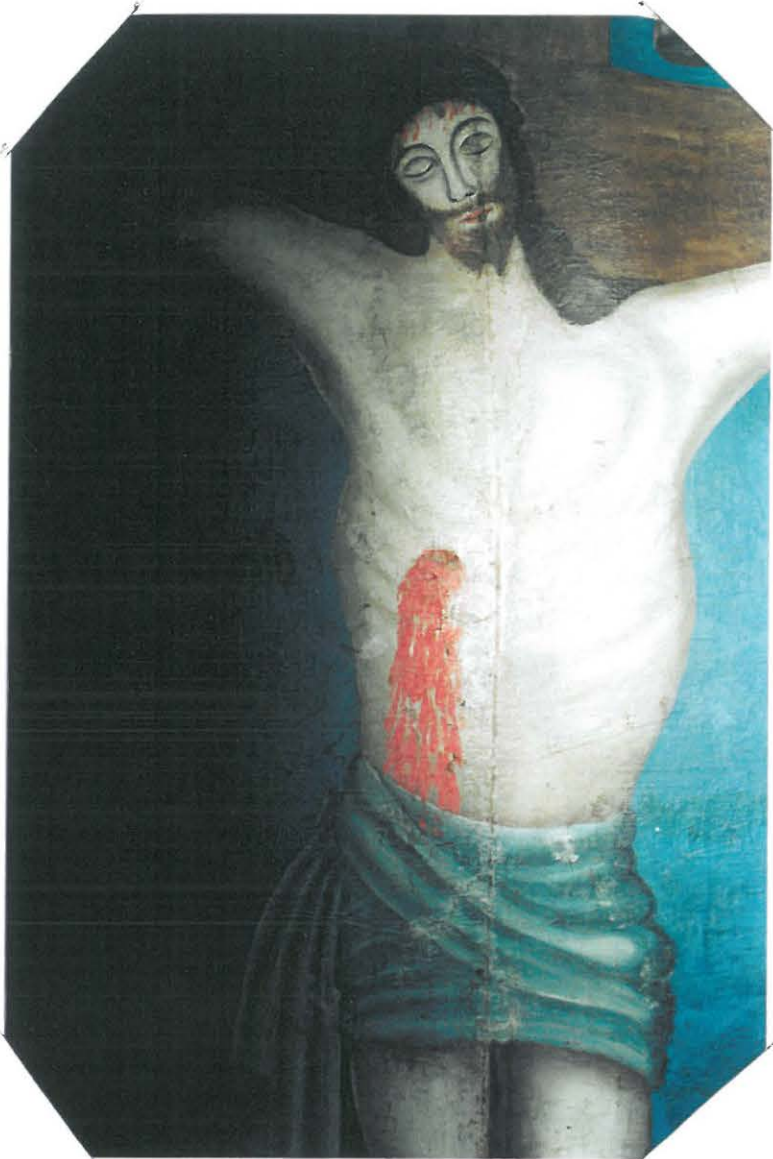
EURAN KIRKKO - JEEBUS RISTILLÄ



TALUN TÄMS PAIKKAHAPPINEED (1955)
- KANKAASSA NÄKYVÄ SELKEÄSTI AIKAISEMMAN
KIINNITYSKENYKSEN RAJA. TALUN "PILKKOMIS"
AIANKOHTA EI OLE TIEDOSSA.



EURAN KIRKKO - JEESUS RISTILLÄ



PIINTAVAUROITA



VAIAT RESTAUROINUT NÄKYVILLÄ



SARHAN KIRKKO - JESUS ESTILLA

USANHAAT TUMMUNEET RESTAUROINUT 1920 LUUVULTA

EUBAO KIRKKO - JESUKS RISTILLÄ

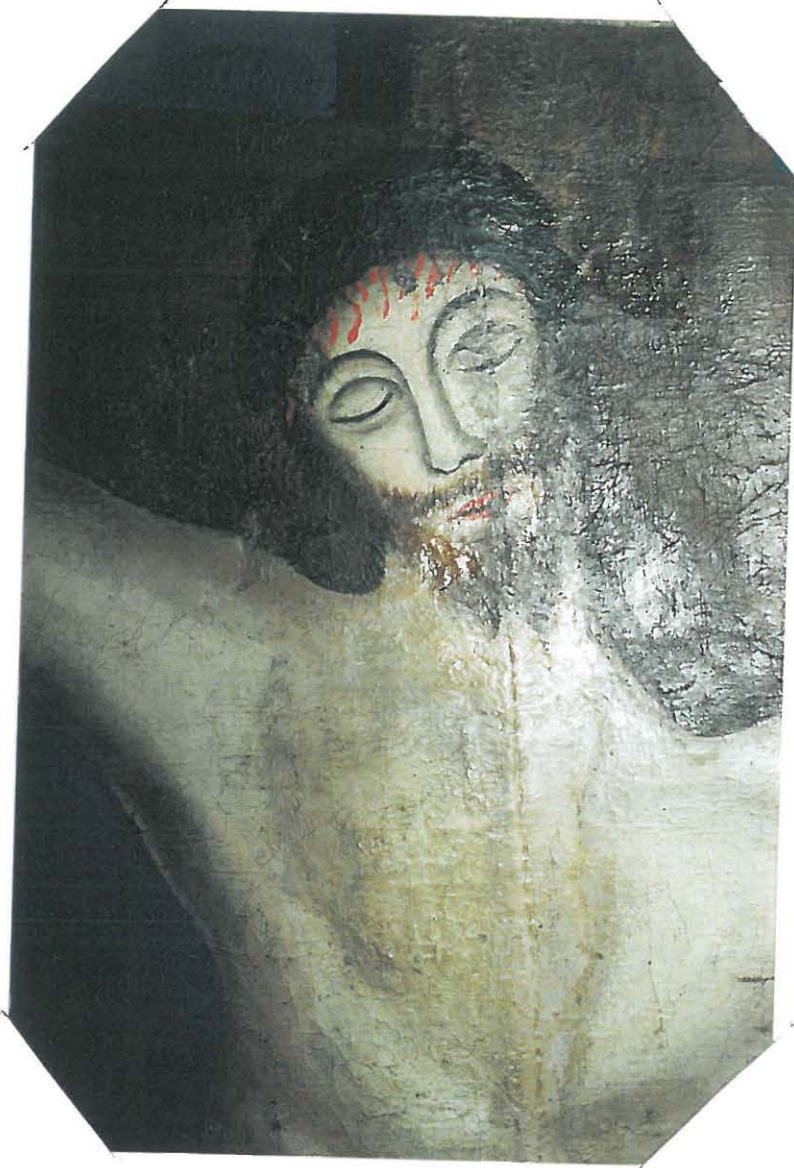


MAALAUUS PUHDISTUSVAIHEESSA



VANHOJA RESTAUROINTIVÄLKIÄ JA PIINTAVURIOITA

EURAN KIRKKO



PITÄVÄKÄRDIÖITÄ VÄIKERDOKSESSA.



EUDAN KIRKKO - JEESSYS RISTILLÄ



MAALAUKSEN PUNDISTUS



TOIMENPITEET SUORITETTU.

EURAN KIRKKO

Öljymaalauus - Jeesus otetaan kiinni yrttitarhassa.
Maalauksen kunto ennen konservointia.

1. Maalaus pahasti likaantunut.
2. Värikerroksessa hiushalkeilua, mutta kerrokset hyvin kiinni. Vain erittäin pientä värin hilseilyä todettavissa.
3. Värin irtoilua lähinnä maalauksen reunaosissa.
4. Värikerroksessa myös jonkin verran tapahtunut kuivumista ja kovettumista.
5. Kankaassa ei reikiä, ei myöskään halkeamia.
6. Kankaan naulauskaistat puutteelliset ja huonokuntoiset.
7. Kangas alaosastaan löystynyt ja poimuilla.
8. Kangas koostuu kahdesta eri kappaleesta, kangas tukevaa pel-lavaa.
9. Ottaen huomioon vaihtelevat olosuhteet, taulu on hyvin säilynyt.

Konservointitoimenpiteet.

- Kankaan poimujen oikaisu ja pintakonservointi.
- Puhdistus, sekä irtoavien värikerrosten kiinnitys.
- Kankaan naulauskaistojen vahvistus.
- Eheyttävä restaurointi.
- Tauluvernissa. - Maalaus on kiinnitetty uudelle kiilake-
- Dokumentointi. hykselle.

Turku 28.2. 2001

Raimo Alakärppä
Konservaattori PKL

JEESUS YHTTÄKASSA

EURAN KIRKKO - "JESUS OTETAN KINI YETI TARHAS"





KEHYS KIINNITETTY TALONAU-
LOILLA.



NAUKANKEHYKSEN ALLE KER-
TYNYTTÄ LIKAA.

EUROK RIBBES - TAKSTA MAHLAUKSESTA VEESYS
VETTTARASSA.

EURAN KIRKKO - JEESSUS OTETAAN KIINNI YRTTÄRHASSA

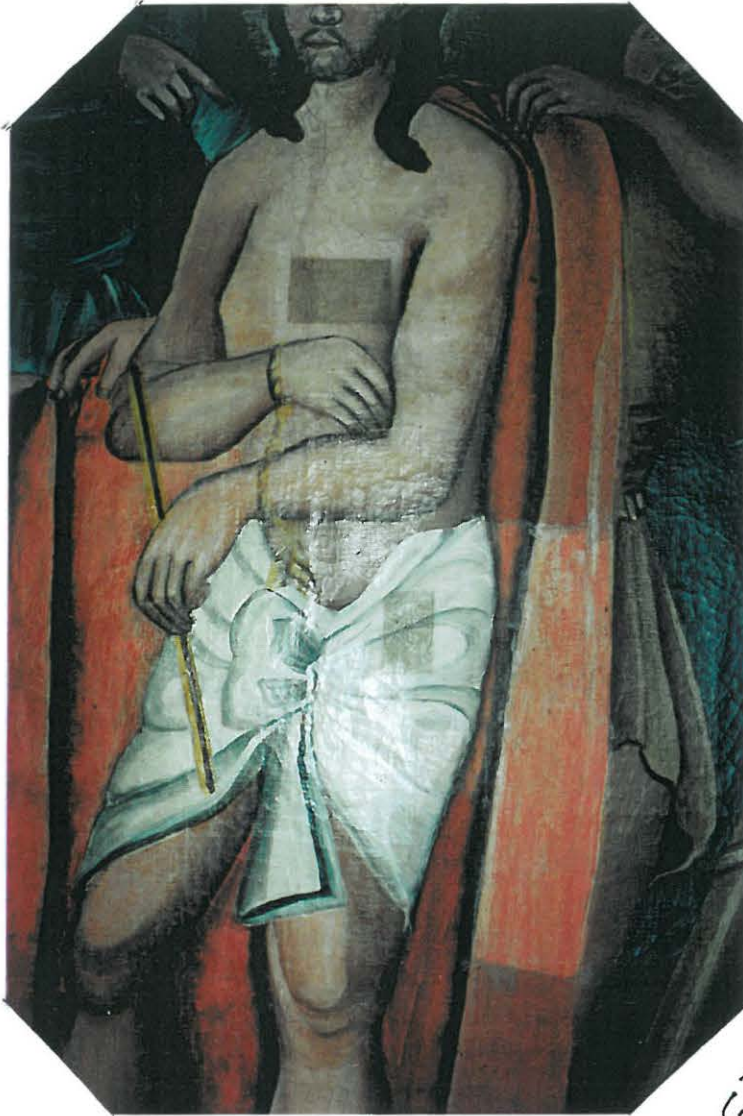


PUNNISTUSVAIHEESSA



NAULAUSKAISTA VANKUSTETTUNA

EURAN KIRKKO - JEESSUS OTETAAN KIINNI YETTI TARHASSA



PUNNISTUSVAIHEESSA
(PUNNISTUSRAJAT)



P. Blatinnin 27. 1911.

EURAN KIRKKO

Krusifiksi - vauriokartoitus.

Krusifiksissa esiintyy runsaasti kuivumisesta aiheutuneita vaurioita, onhan kyseistä taideteosta säilytetty viimeksi läpöpatterin yläpuolella. Muutoinkin vaurioita on syntynyt vaihtelevista olosuhteista - kuten lämpötilan ja kosteuden vaihteluista johtuvasta puu - materiaalin elämisestä.

Useat myöhemmät päällemaalauskerrokset ovat voineet aiheuttaa pinta-jännitteitä, mistä syystä pintakäsittelyt ovat paikoin haurastuneet ja näin kerrosten kuoriutumista esiintyy eri puolilla. Olosuhteet huomioon ottaen Krusifiksin kunto on kuitenkin suht. hyvä.

Pahimmat vauriot ovat tapahtuneet veistoksen jaloissa, niin että Jeesuksen jalkaterä on murtunut ja on kangassidoksen varassa. Tällä alueella on todettavissa vanhaa restaurointia, ylimääräisen sidoskankaan ja muun paikkausmateriaalin muodossa. Voidaankin päätellä että paikkausta on suoritettu viimeisen pintakäsittelyn yhteydessä. Veistoksen käsivarsien liitoskohdissa on myös todettavissa haurastumista, siten että sidos- ym. materiaali on repeillyt auki. Todettakoon kuitenkin, että puu- liitokset muuten ovat tukevasti kiinni. Muita suurempia vaurioita ei ole nähtävissä ja veistos on hyvin kiinni varsinaisessa ristiosassa. Mainittakoon vielä, että myöskin ristiosa on pintakäsitelty myöhemmin uudelleen - alta löytyy okran sävyjä.

Konservointi - restaurointi

Veistos on puhdistettu laimealla ammoniakiliuoksella, sekä jälkipuhdistus suoritettu tislatusvedellä, vanupuikkoa käyttäen. Irtoavien ja koholla olevien kerrosten kiinnitys suoritettiin alustavasti Jänisliimaliimaa käyttäen, työssä käytettiin injektiotekniikkaa. Halkeamat paikattiin kerroksittain, käyttäen liimakittiä, eli jänisliiman ja liidun seosta, seokseen lisättiin hiukan kipsiä. Krusifiksin pahoin vaurioituneessa eli murtuneessa jalkaterän osassa käytettiin lisäsidoksena ohutta pellavakangassuikaletta joka kiinnitettiin kipsillä. Pintapaikkaus suoritettiin liimakitillä. Paikkauksissa on retussiväriä käytetty hartsiöljyväriä. Lopuksi veistos siveltiin retussivernissalla.

EURAN KIRKKO

Krusifiksi mahd. I600 luku

Krusifiksin vauriokartoitus ym. todetut asiat.

Alkuperäinen väritys on peitetty myöhemmässä vaiheessa.

Väritutkimuksen perusteella on saatu selville seuraavaa:

Kerrokset ylhäältä alaspäin.

1. Harmaa patinoitu öljyväri.
2. Sininen pintakäsittely, joka käsittää koko Krusifiksin ?
Käytetty pigmentti näyttäisi olevan Preussin sininen.
Mainittu väritys voisi olla I700 luvulta.
3. Vaalea roosa (ihonväri). Alkuperäinen väri, joka on todennäköisesti ollut varsin huonokuntoinen ennen ensimmäistä päällemaalausta. Tästä kertoo esim. pohjustuskerrosten rapautumiseen viittaavat jäljet. Alkuperäistä väritystä on kuitenkin säilynyt huomattavan paljon.
4. Liimakitti, pohjustuskerros.
Osissa Krusifiksia on käytetty hienoa pellavakangas sidosta. Kangassidosta esiintyy erityisesti eri osien liitoskohdissa. Esim. naulittujen jalkojen alueelta löytyy myöhempää restaurointia jossa halkeamia on paikattu ja sidottu pellavakankaalla, kangasta on kiinnitetty mm. alkuperäisen värityksen päälle.

Krusifiksin lannevaate.

Kerrokset: 1. Pronssiväri 2. Sinoberin punainen 3. Preussin sinien
4. Ohut pohjamaalikerros 5. Kulta = alkuperäinen kerros. 6. Pohjustuskerrokset.

Turku 28.2. 2001

Raimo Alakärppä
Konservaattori PKL

KRUSIFIKSI

EURAN KIRKKO - KRISTIFIKSI



PIITAKERROSTEN IRTOALUEITA

EURAN KIRKKO - KRUSIFIKSI

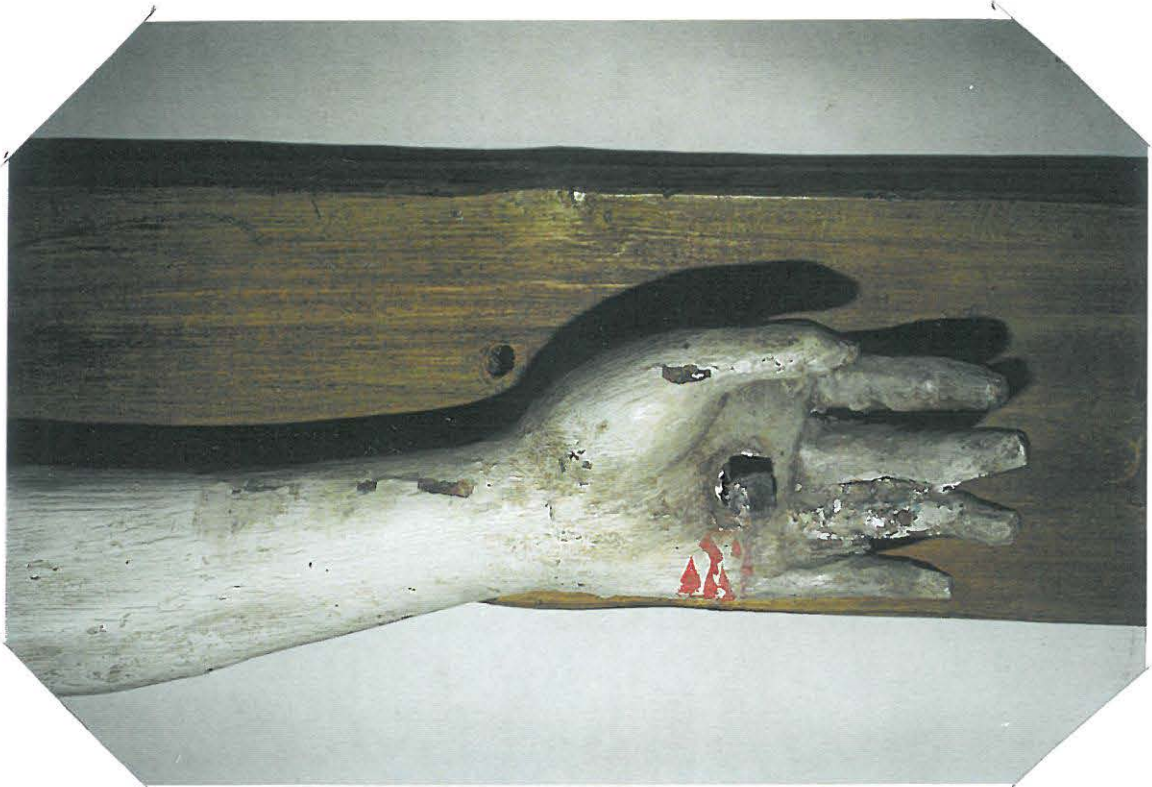


PUHDISTUSVAIHEESSA



IRTOAVIA KERROKSIA

EURAN KIRKKO - KRUSIFIKSI



IRTOAVIA KEBROKSIA - PUU ESILLÄ



IRRONNEITA JA IRTOAVIA KEBROKSIA

ESIRAN KIRKKO - KRUSIFIKSI

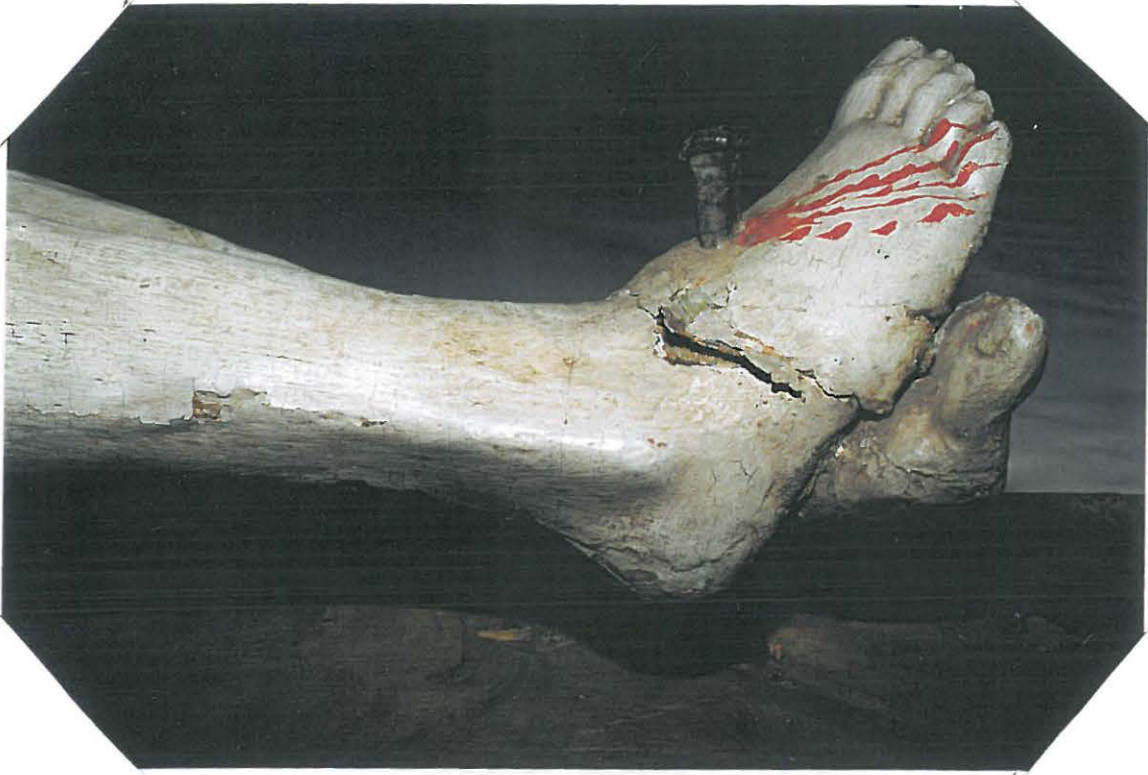


IRTOAVIA SIDOSKANKAITA KYLIEN
REUNA-ALUELLA.



LITOSKOH DAN MURTYMIA

EURAN KIRKKO - KRYSIFIKSI



VÄRIÖITÄ JALAN OSISSA



- PIHTIRAKENTEITA.
- DELLAVAISEU SIDOSKANKAAN ALLA
ALKUPERÄINEN PATINOITUNUT VÄRIKERROS.

EGRAN KIRKKO - KRUSTIFIKSI

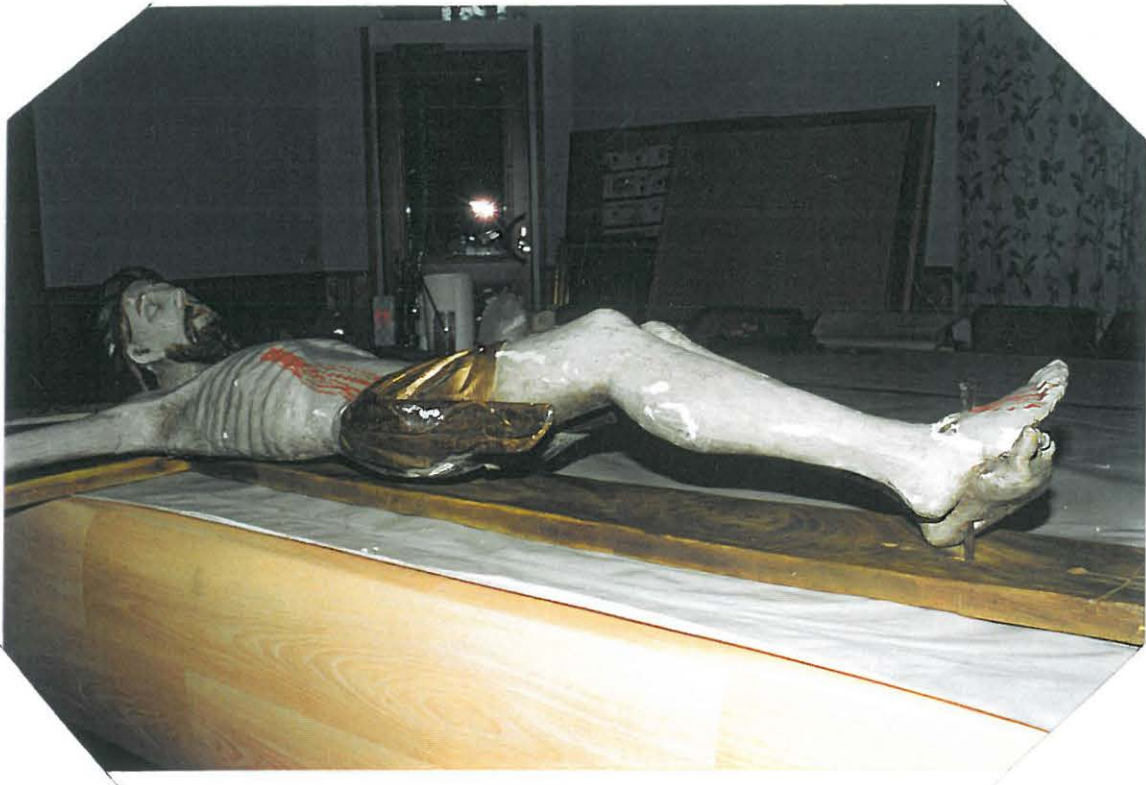


KINNITYSTYÖ
KINNITYKSESSÄ KÄYTETTY JÄNISLIIMAA



KINNITYS SUORITETTU - EHEYTTÄVÄ RES-
TAUROINTI LIIMAKITTIÄ KÄYTTÄEN

EURAN KIRKKO - KRYSIFIKSI



PINTAVAURIOT RESTAUROINTIVAIHEESSA.



ERI VÄRITYSVAIHETTA (VÄÄNBERROKSIÄ)

EURAN KIRKKO - KRUSIFIKSI



PUHDISTUS - LAUVEVAATTESSA VÄRI-
TUTKIMUKSEEN LIITTYVÄ JÄLKI.

EURAN KIRKKO - KRUSIFIKSI



KERROSTEN KIINNITYS SEKÄ RESTAUROINTI
SUORITETTU. = PAIKKAUSTEN VÄRITYS KESKEN.



EURAN KIRKKO - KRUUSIFIKSI



- KUNNOSTETTUNA
TILANPUUTTEEN, TAKA TEOKSIA JOUTUTTAIN
SINOITTAMAAN JOSKAS AHTEASTI

Euran Kirkko

Öljymaalalaus Viimeinen Ehtoollinen

Maalauksen kunto ennen konservointia.

1. Havaittavissa voimakasta likaantumista.
2. Kangas löystynyt ja laskeutunut poimuille. Poimut kovat ja jäykät.
3. Väripinta täynnä hiushalkoisuutta, myös jonkin verran kraeloitumista tapahtunut voimakkaasta kuivumisesta johtuen.
4. Värikerrokset enimmäkseen hyvin kiinni, lukuun ottamatta pieniä hilseilyalueita maalauksen keski- ja reunaosissa.
5. Kankaassa vanha parsimalla kiinnitetty paikkalappu,- tämä paikkaus jätetään purkamatta kuriositeetti syistä.
6. Maalauksessa on mahdollisesti suoritettu myöhemmässä vaiheessa korjailua ja värin lisäystä. Tähän viittaa jyrkät rajaukset muutamissa kohdin, lähinnä hahmojen kasvo-osissa.
7. Taulua on myös jossakin vaiheessa pienennetty, tästä kertoo taulun takana olevat kankaan taitteet, jotka on käännetty ja naulattu kiinnityskehysten päälle. Mainittakoon, että kankaan kiinnityskehys on vankkaa ja krouvia pattinkia. Myöskin voidaan päätellä, että taulusta on yläpuolisesta osasta leikattu pala pois. Maalaus on siis varmuudella ollut suurempi ja mahdollisesti osa suurempaa kokonaisuutta.

Konservointitoimenpiteet.

- Pintakonservointi
- Puhdistus kemiallisin menetelmin
- Hilseilevien värikenttien kiinnitys
- Kankaan poimujen oikaisu
- Paikkaustoimenpiteet/ehyettävä restaurointi
- Tauluvernissa (Dammar)
- Dokumentointi
- Teoksen siirto uudelle kiila-kehykselle.

Turku I.3. 2001

Raimo Alakärppä
Konservaattori PKL

EHTOOLLINEN

EURAN KIRKKO - EHTOOLLINEN



ENNEN KONSERVointtia

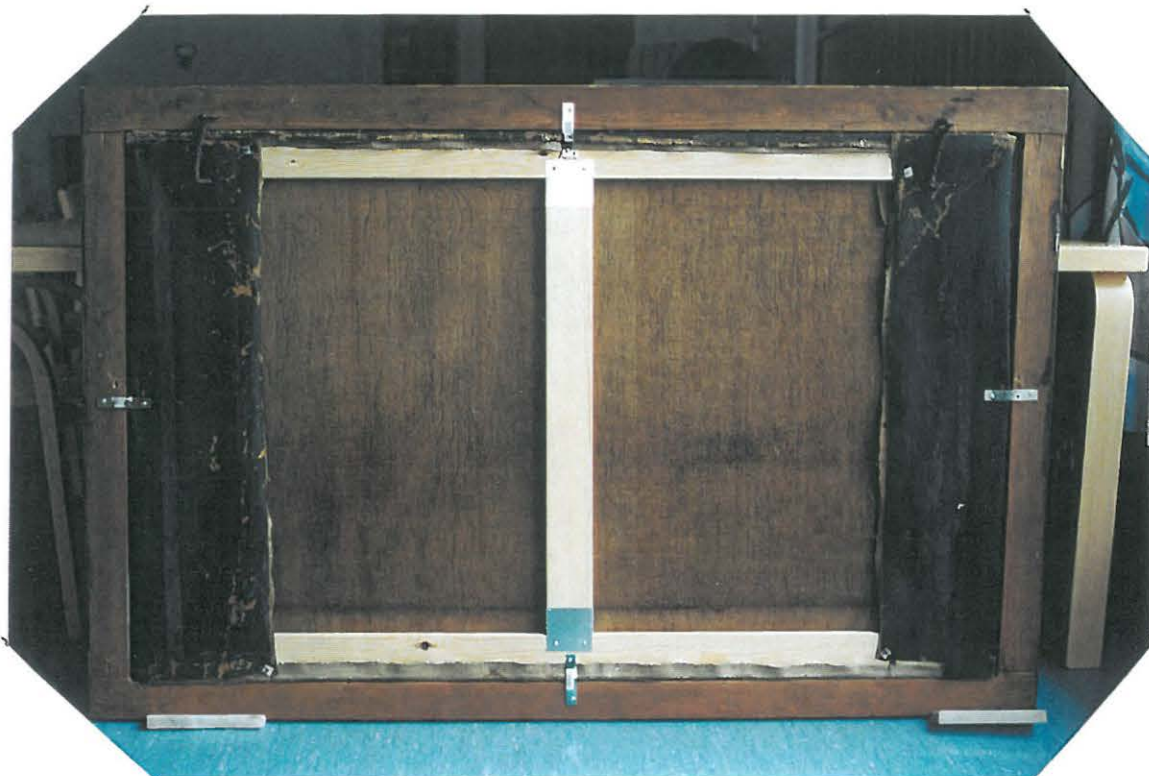


LIIHOSKOHDASTA LEIKATTU - TAULUA TUPISTETTY.
ASIESTA EI TARKEMPAA TIETOA.

EURAN KIRKOS - EHTOOLLINEN



VANHA PAIKKALAPPU - KIINNITETTY PARSIMALLA
- ERIKOISUUTENSA VUOKSI PAIKKAUSTA EI PURSETTU.



AIKOINNAAN LEIKELLYN TALKUN YLIMÄÄRAISET OSAT,
- UHDET KILAPUUT
- NAULAUSICAISTAT VAHVISTETTU.

EURAN KIEKKO - EHTOOLLINEN



PUNNASTUSVAIHESSA



KONSERVOTTUNA

EURAN KIRKKO - ALTTARITAUJU

Alexandra Frosterus - Sältin

Vauriokartoitus.

Taulun yläosassa pahannäköistä poimuisuutta, johtuen löystyneestä kankaasta. Kangas on kauttaaltaan pahasti löystynyt. Taulun alaosassa poimuisuus on vähäisempää.

Poimut ovat jo jonkinverran jäykistyneet, tilanne ei kuitenkaan ole paha, kiitos ohuen hyväkuntoisen värikerroksen.

Taulun kangas on hyvälaatuista keskivahvaa pellavakangasta. Kankaan naulauskaistat ovat epämääräisen kapeat ja vanhan naulauksen rasittamat, joten ne eivät kestä uudelleenpingoitusta ilman kais-tojen vahvistusta.

Kangas on kiinnitetty n. 5 " leveälle sahalaudalle (höyläämätön). Kiinnityskehyksessä ei ole kiilakulmia, eikä näinollen kiilausta. Lautojen reunoissa ei ole pyöristyyksiä, joten kangas on ollut kovalla rasituksella. Maalauksen väripinta ja kangas ovat säilyneet ehjänä, kuorin seinän kosteusongelmat eivät ole vahingoittaneet värikerroksia. Väripinta on hyväkuntoinen, eikä merkkejä alkavasta hilseilystä ym. ole havaittavissa.

Taulun likaantumisaste on huomattava, varsinkin taulun yläosaan on kerääntynyt suurempi likamäärä, tämä johtunee ylöspäin suuntautuvista lämpövirtauksista.

Taulu on kiinnitetty alttarilaitteen kehykseen tukevalla öljykitillä... miksi? Öljykitin vahvuus on toisinpäikoin 20 mm.

Kiinnitystekniikasta johtuen taulun reunaosat ovat tahriintuneet ja tästä syystä vanhat puhdistusjäljet ovat nähtävissä väripinnan kulumisena. Paksu kitti on haurastunut ja osittain irtoillut itsestään ja on näin helppo poistaa.

EURAN KIRKKO

Alttaritaulu - konservointi

Taulun puhdistus on suoritettu kemiallisin menetelmin.

Telineteknisistä syistä taulu puhdistettiin paikallaan alttarin yläpuolella. Puhdistuksen jälkeen taulu siirrettiin vanhaan pappilaan isoon saliin, joka oli tyhjä ja näin käyttöön otettavissa konservoinnin ajaksi. Isossa salissa säilytettiin myös muita konservoituja maalauksia. Seurakunnan toimielias puutarhuri ja toimitsija Antero Ryhti järjesti pappilaan riittävän suuren ja tukevan pöytärakennelman ja näin voitiin taulu irroittaa naulauksesta turvallisesti.

Tämän jälkeen seurasi taulun taustan puhdistus pölystä ja roskista. Taulun yläosassa olevat jo hiukan kovaksi muodostuneet poimut oikaistiin tässä yhteydessä rentoutustekniikalla, jossa mm. käytettiin poimualueen lievää kostutusta.

Seuraavaksi oli vuorossa reunakaistojen vahvistus. Kiinnitettävät reunakaistojen vahvistusliuskat valmistettiin lähinnä taulun omaa kangasta vastaavasta pellavakankaasta. Alttaritaulun naulauskaistat olivat pahasti rispaantuneet, heikkokuntoiset ja toisinpaikoin erittäin kapeat. Vahvistusliuskat tulivat olemaan leveydeltään n. 80 mm. Kaistojen vahvistuskankaat esikäsiteltiin Jänisliimalla, jonka jälkeen liuskat kiinnitettiin Plextol D 360 - kiinnitteellä, lämpöä apuna käyttäen. Nyt taulu saikin levätä ja rentoutua muutaman vuorokauden.

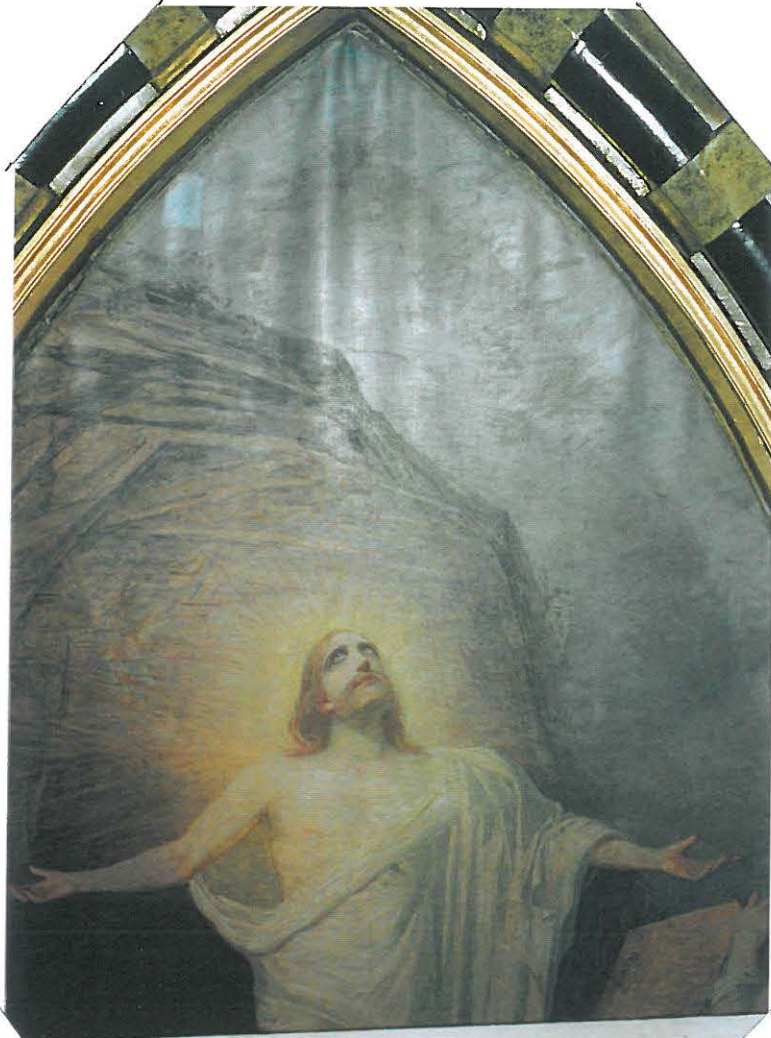
Alkuperäistä kiinnityskehystä päätettiin käyttää edelleen pienin lisäyksin. Kehyksen terävät reunat pyöristettiin, lisäksi kehyksen yläosaan kiinnitettiin yksi lauta lisää, tukevoittamaan kehystä.

Lautojen liitoskohdat vahvistettiin tukevilla liitosraudoilla. Koska kehyksessä ei ollut kiilakulmia, voitiin tarpeellinen kiilaus suorittaa tukilautojen huullokseen. Taulun uudelleenpingoitus suoritettiin uusilla vahvoilla teräsnupeilla ja pienellä kiilauksella saatiin riittävä ja tasainen kireys. Lopuksi taulu lasiveltiin hienolaatuisella Dammar - vernissalla. Mainittakoon, että alttaritaulu kiinnitettiin nyt paikalleen kiilauksen avulla, ilman listoja tai muita liuskeita. Toisinsanoen kitti voitiin unohtaa.

Raimo Alakärpä
Konservaattori PKL

ALTTARITAU LU

EUBAN KIRKKO - ALTARITAUULI



MAALAUUS ENNEN PUH-
DISTUS YM. TOIMENPI-
TEITÄ.

TAULUN ÖLJYKITTÄ KIHVITYS.





KITTAUKSEN VAURI OITTAMIAA VÄRI-
PINTAA ALTTARITAGULUSSA.



EUREAN KIRKKO - ALTTARILAATTE = RAUVA



- TAVUUN KINNITETTY ÖLJYKITILLÄ
KEHYKSEEN N. 20 mm.



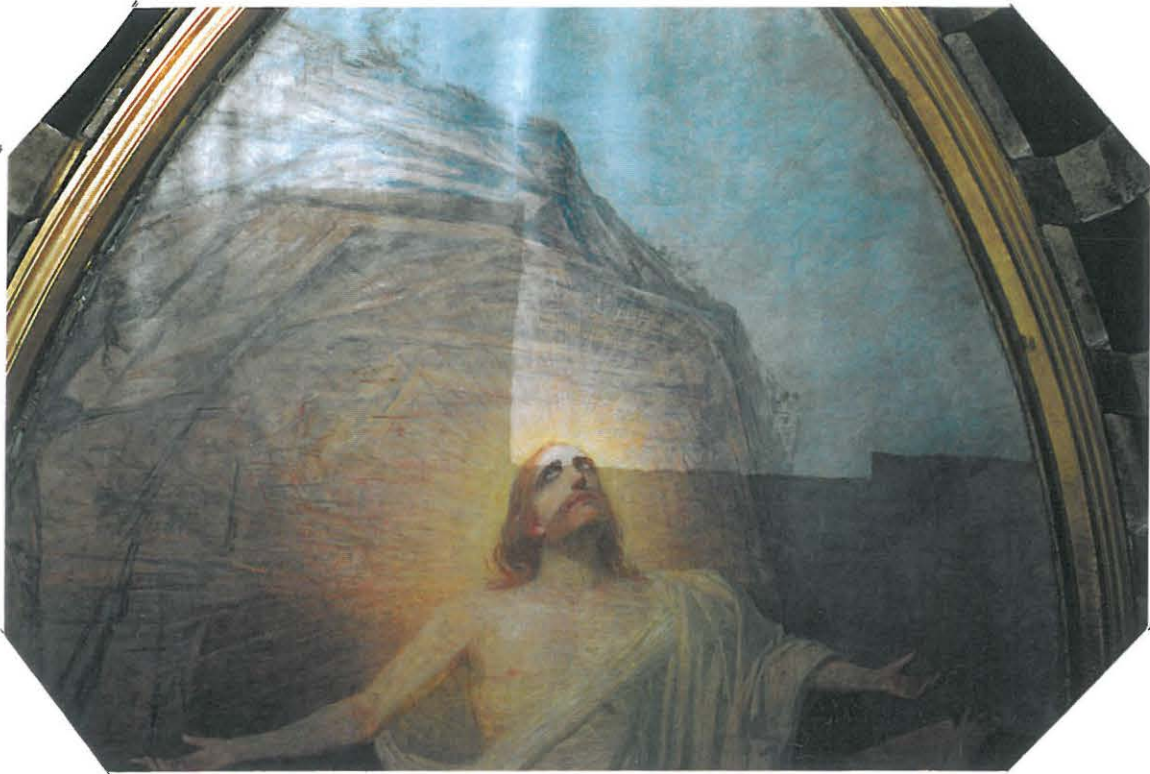
- TAVUUN JA KEHYKSEN VÄLISSÄ, IRTOAVAA
PÄRSÄÄ KITTAUSTA.

ENEMMÄN KIRKAS - ALTTIIBITÄÄLLÄ

EURAN KIRKKO - ALTARITAUULLI

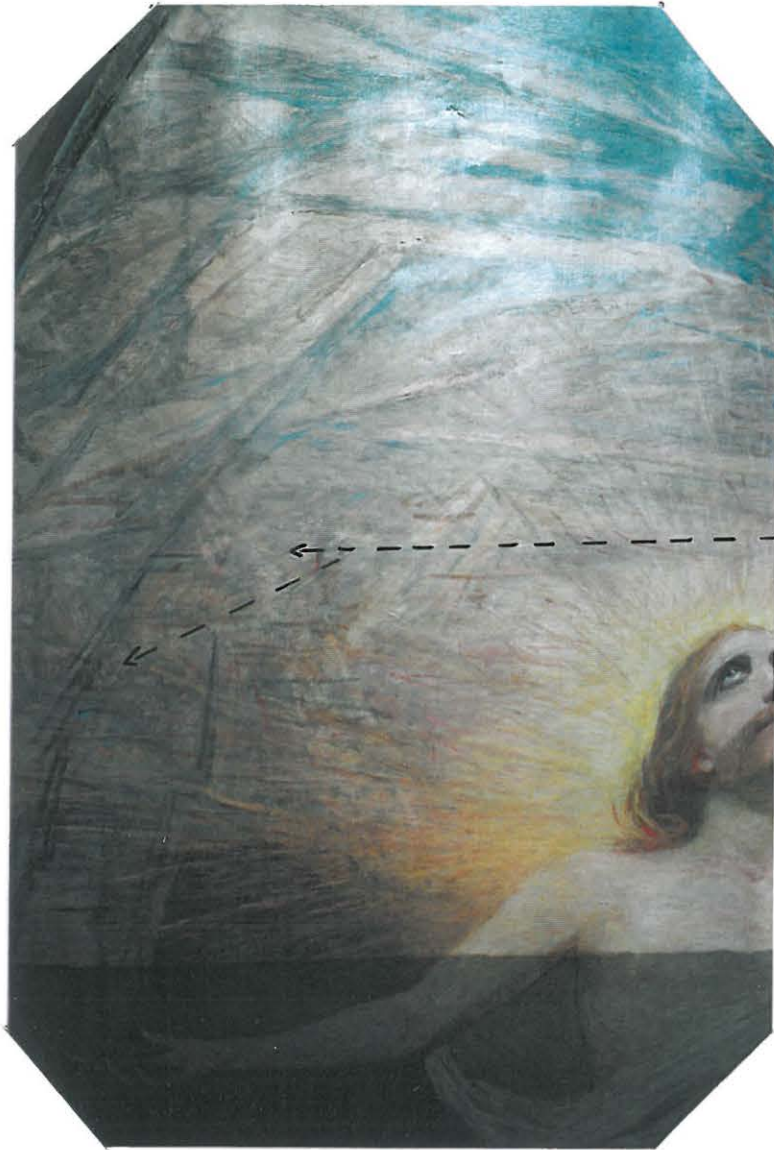


PUHDISTYS



D. Alaväcä 2001

EUDAN KIRKKO - ALTARITAFELI

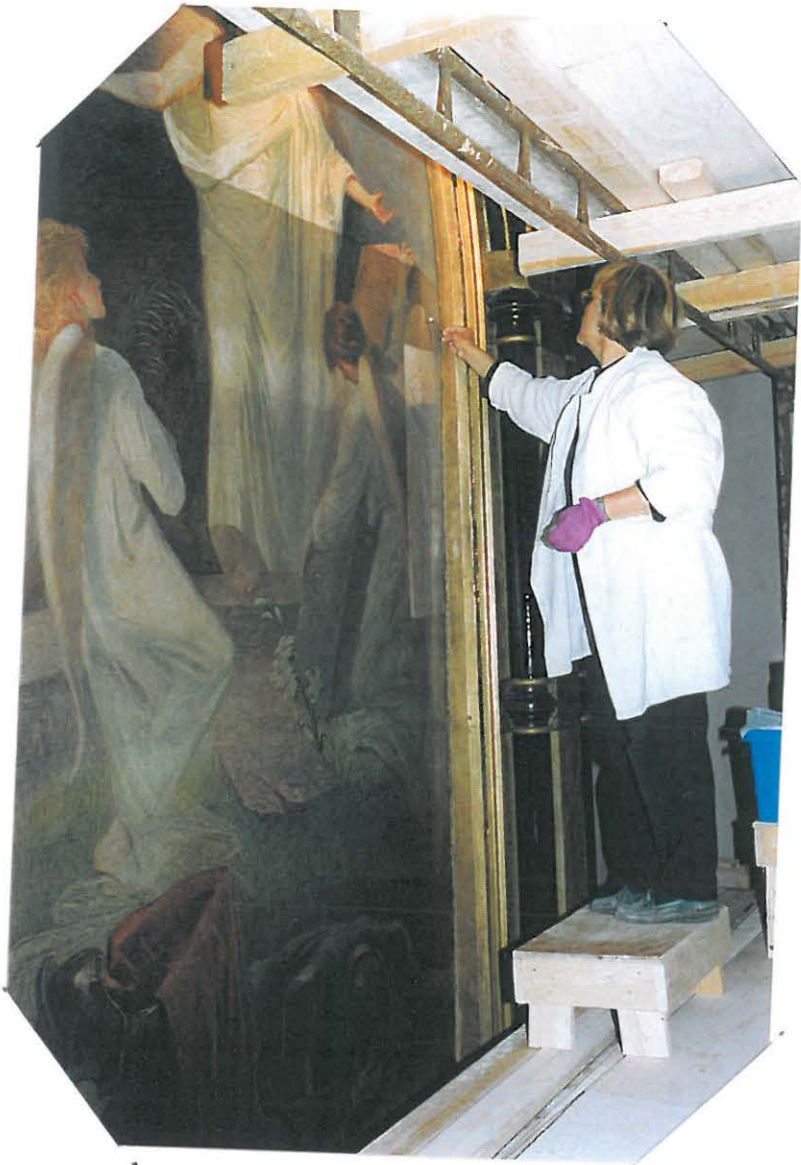


MAALAUKSESSA NÄHTÄVISSÄ
"HAAMUKÄSIÄ"
TAITEILIJA ON KOMPOSI-
TIOSSA HAKENUT KÄDELLE
SOPIIVAN ASENTON.



MYÖ OIK.
PUOLELLA

EURAN KIRKKO - ALTARITAIKUN



PUNNISTUS



EURAN KIRKKO - ALTARITAUCCU



PUNNISTUSVAIHESSA





- PUHDISTUS RAJOJA



EURAN KIEKKO - ALTMERINEN

EURAN KIRKKO - ALTTARITAUHU



- HUONOKUNTOINEN NAULAUSKAISTA



- NAULAUSKAISTAN VÄHVIKSTUS

EURAN KIRKKO - ALTTARITÄULU



PINGOITUS



- REUNAVAAHVIKSET SUORITETTU
- KANGAS PINGOITETTU JA NAULAUS SUORITETTU
- KIINNITYSKENYKSEEN LISÄTTY 7. YLIMÄÄRINEN SIDELAUTA-TAULUN YLÄOSA.
- VAAHASTA KENYKSESTÄ PUTTUU KILAKULMAT, SEBRÄ KIILAT.
- KANGAAN KIRISTYSTÄ AUTETTU UUSILLA KOIVUKIILLOILLA

EURAN KIRKKO - ALTARITAU LU
ALEXANDRA
FROSTERUS - SÄLTIN



TAULU KONSERVOITUNA

- TAULUN REUNAOSSISSA KITTÄUKSEN
AIHEUTTAMAT VÄRIPINNAN KULUMIAT
ON RESTAUROITU.

EURAN KIRKKO

Alttarilaite - vauriokartoitus

Voimakasta pintakerrosten verkkomaista halkeilua esiintyy suurilla alueilla kautta koko alttarilaitteen. Pahimmat vauriot ovat syntyneet laitteen alimmissa osissa, niin että suuria pintoja on täydellisesti krakeloitunut.

Lakka ym. pintakäsittelykerrokset ovat monin paikoin käppyräisinä kovina kerroksina puoliksi irti. Laitteen ylemmissä osissa kerrokset eivät ole siinä määrin "pystyssä", että ne pitäisi poistaa. Kiinnitys on siis mahdollista. Seinäpintojen kosteusongelmat ovat olleet ainakin osasy syy alttarilaitteen vaurioitumiseen. Onhan seinäpinnat 1970-luvulla pinnoitettu hengittämättömällä lasikuitukan-kaalla. Tästä syystä rappauksen ja kankaan väliin on kertynyt mit-tavat suolakerrokset. Ottaen huomioon edellämämainitut asiat on kos-teus luonnollisesti pyrkinyt ulos myös alttarilaitteen kautta.

Tätä tekstiä puhtaaksi kirjoitettaessa on seinäpinnoista jo pois-tettu lasikuitukan-kaat sekä vaurioitunut rappaus suolakerroksineen. Seinäpinnat on rapattu uudelleen kalkkilaastilla ja maalattu kalk-kimaalilla. Toisinsanoen kirkkosali on alkuperäistä vastaavassa asussa myös väritykseltään.

Konservointi- ja restaurointi.

Pahimmin vaurioituneet alttarilaitteen osat on "kuorittu" kovista irti olevista käppyräisistä kerroksista. Näillä alueilla ei kiin-nitys voinut onnistua. Laitteen yläosissa kiinnitystä voitiin suo-rittaa injektio-tekniikalla sekä siveltimiä käyttäen. Kiinnitysai-neena hartsi Paraloid-B 72.

Varsinainen restaurointi suoritettiin samoja materiaaleja käyttäen kuin laitteessa alkujaan on käytetty. Restaurointi seuraavasti: Pohjustus öljypohjamaalilla. Paikkaus öljytasoitteella. Tasoitteen pohjustus sävytetyllä öljymaalilla. Marmori-imitaatio pigmenttiä ja pellavaöljyä käyttäen. Lopuksi sively retussivernissalla, res-taurointialueilla 2 - 3 kertaa. Laite puhdistettiin laimennetulla sprillä, sekä siveltiin kauttaaltaan retussivernissalla.

Raimo Alakärppä
Konservaattori PKL
27.12.2001

PS. Lisäys käytettyyn lasikuitukan-gas mate-riaaliin. Mainittu kangas oli pintakäsitelty lateksimaalilla, mikä oli ratkaiseva seikka alkuperäisen rappauksen tuhoutumiseen.

ALTTARILAITTE

EURAN KIRKKO - ALTARILAITE



LETOAVAA MARMOROINTIA



- PAHOIN TURMETUNUT MARMORI-IMITATIO
- ALUSTAVA RESTAUROINTI SUORITETTU

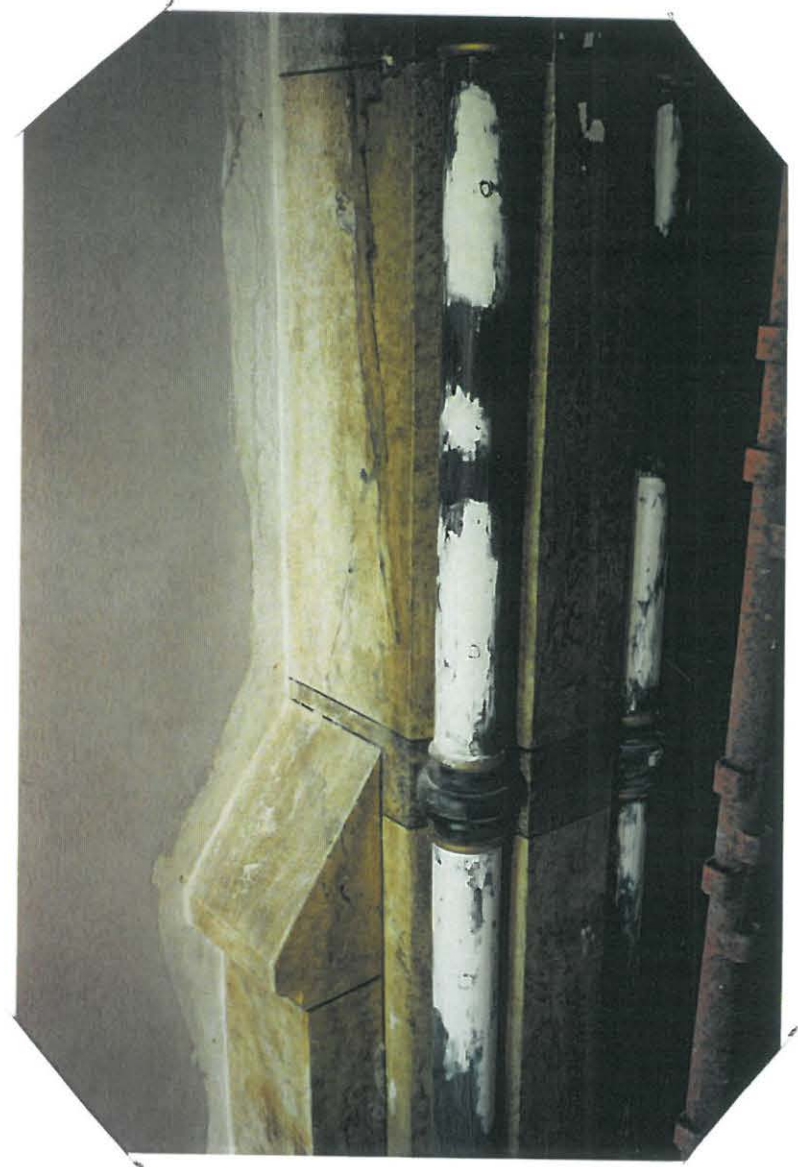
EURAN KIEKKO - ALTTARILAITE



KERÄKELÖITUNNYTTÄ MARMORINTTA



MARMOROINNIN KULUMISTA (HAA-
LISTUMISTA) LAITTEEN SIVUOSISSA.
PUU-OSISSA PINTAKÄSITTELYN IETOA-
MISTA SUURINA LIUSKOINA.



PAIKKAUSTA SORVATUISSA OSISSA.
- PAIKKAUSMATERIAALI, PUUKITTI.

SURBAN KIRKKO - ALTTARIKAAPIE



Vauriota pylväissä



Kunnotettuja pintoja

EUBAN KIRKKO - ALTARIKUNNAT

EURAN KIDKKO - ALTARILAITE

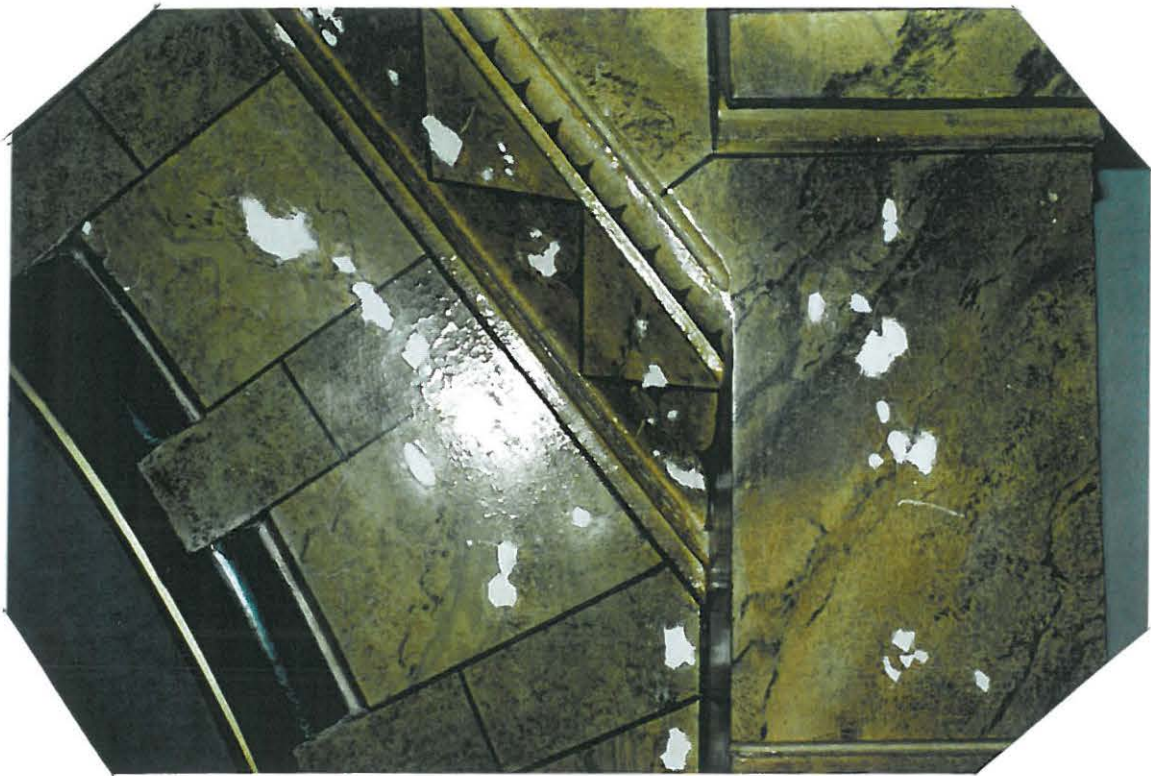


- PAIKATTUA MARMORINTIA - SIIKETTI
- OSITTAIN POHJUSTETTUA PAIKKAUSTA



- SIIKETTI PAIKKAUSTA

EURAN KIEKKO - ALTARILAITTE

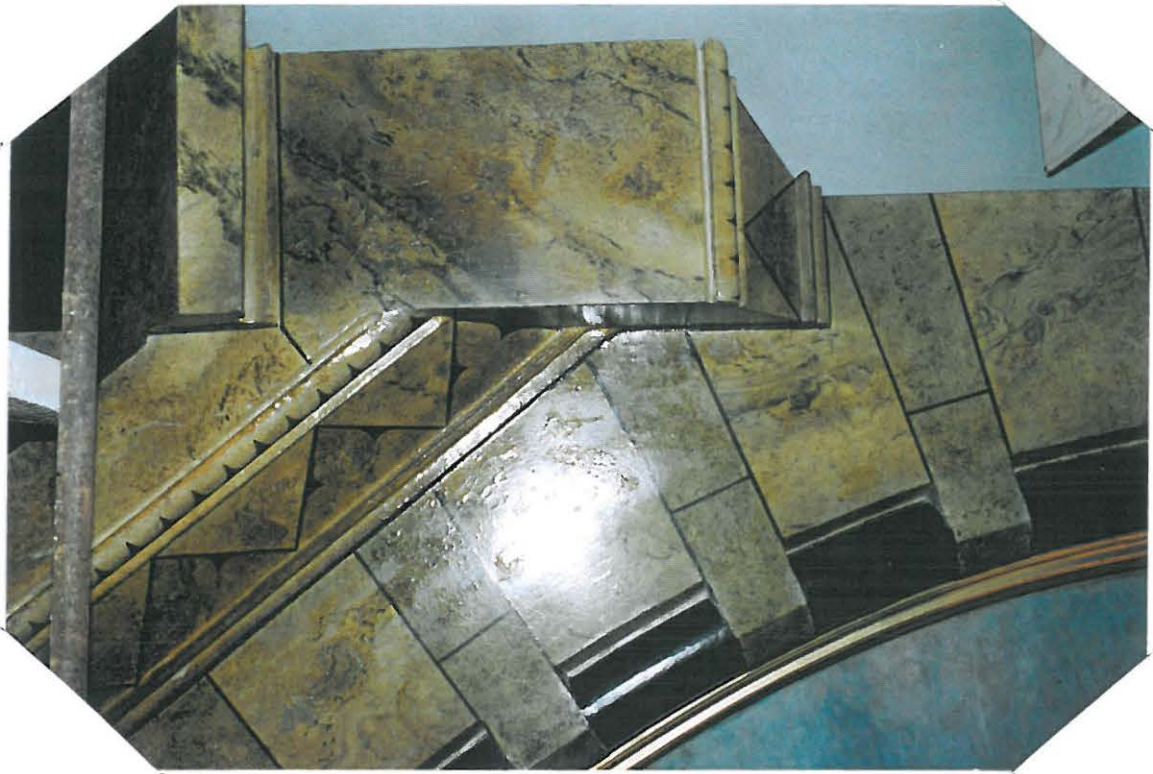


PAIKKAUSTA



PAIKKAUSTEN UÄRITYS

EURAN KIRKKO - ALTTARILAITTE



RESTAUROITUN PINTTA



EURAN KIRKKO - ALTARIPOYTTÄ / ALTARILAITE



- VANHAN PORRASKOROKKEEN SIJAINNI
- RESTAUROINTI ALKUVAIHEESSA



- TÄYDENTÄVÄÄ MARMORI-IMITAATIOA
- SUORITETTU.
- KALKKILAASTI PAIKKAUS

EURAN KIRKKO - ALTARILAITTE



- ALTARI PÖYDÄN RESTAUROINTI SIJOITETTU
- MARMORINUVIN RAJA-ALUE ON JÄTETTY HÄIVYTTÄMÄTTÄ.



EURAN KIRKKO

Torniristit - kultaustyö

Torniristit ovat materiaaliltaan kuparia ja rautaa, siten että ristivarret on valmistettu kuparista ja keskiristin koristeet raudasta.

Ristivarret ovat hapettuneet vihreiksi, mikä lienee varsin luonnollista. Rautaosissa sitävastoin pintaruostetta, ruostekerros on kuitenkin suht. ohut. Ristien rakenneosat ovat säilyneet ehjinä ja hyvässä kunnossa.

Alkuperäistä kultausta löytyy vielä pieninä fragmentteina kuparisista ristivarsista. Kultauksen pohjustus ym. pintakäsittelyjä on myöskin säilynyt.

Toimenpiteet:

Kuparisten ristivarsien sekä rautaosien oxidikerrosten poisto mekaanisin menetelmin. Työssä on käytetty teräsharjaa, smirkeli-paperia ja liuotinta.

Pohjustuskäsittelyt / kultaus:

- Meta Ferrex pohjustus X 2
- Erikoisalkydimaali, keltainen väri X 2
- Sellakka lisäeristys X I
- Kultausöljy 3 - 12 h.
- Lehtikulua 24 karaattia.

2.2. 2002

Raimo Alakärppä
Konservaattori PKL

TOENKISTIT

EURAN KIRKKO - TORNI RISTIT



'ALKUPERÄISTÄ KALTAUSTA!

ENNEN TOIMENPITEITÄ



- KELTAINEN VÄRI, ALKUPERÄISTÄ KALTAUS-
PÄHJUSTYSTÄ
- PINTARUOSTETTA RAUTAOSISSA



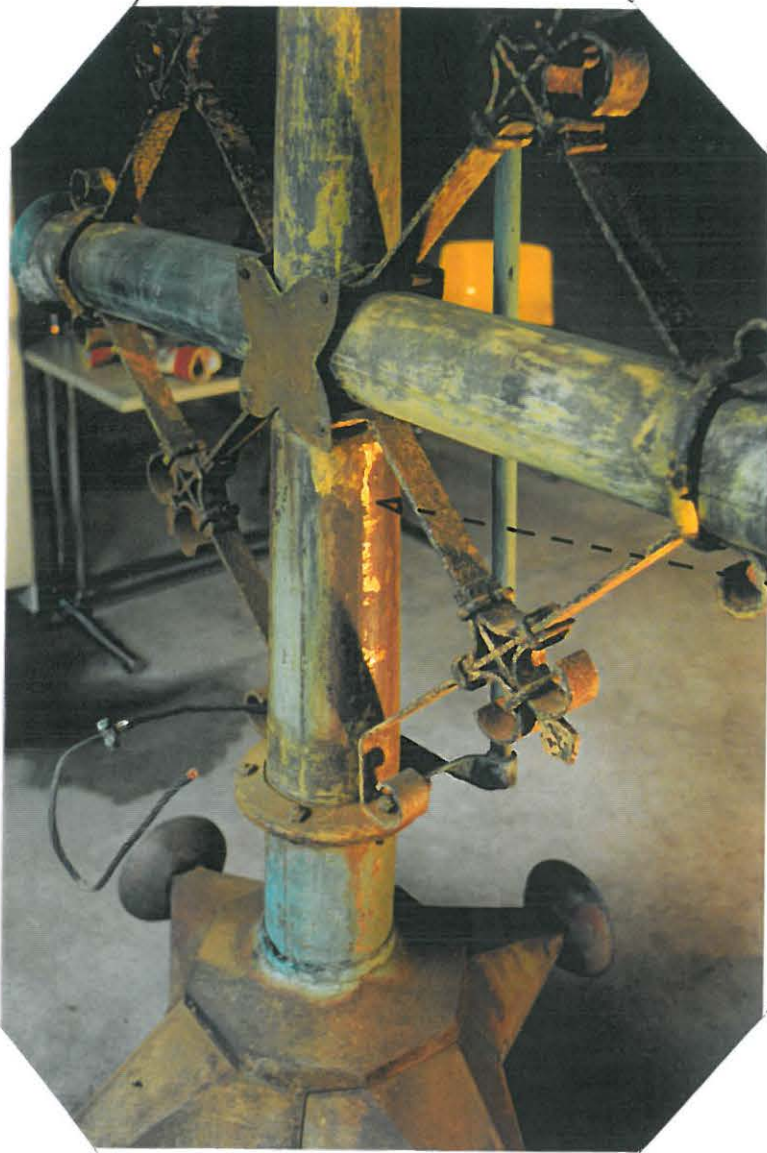
- SUURI TORNIRIISTI
- OXIDOITUNUTTA KUPARIPINTAA
- JALUSTAN KELTAINEN VÄRI ON ALKUPERÄINEN KULTAUKSEN POHJA.



- RISTIVÄDREN PAKOTETTUA KUPARI-
PINTAA.

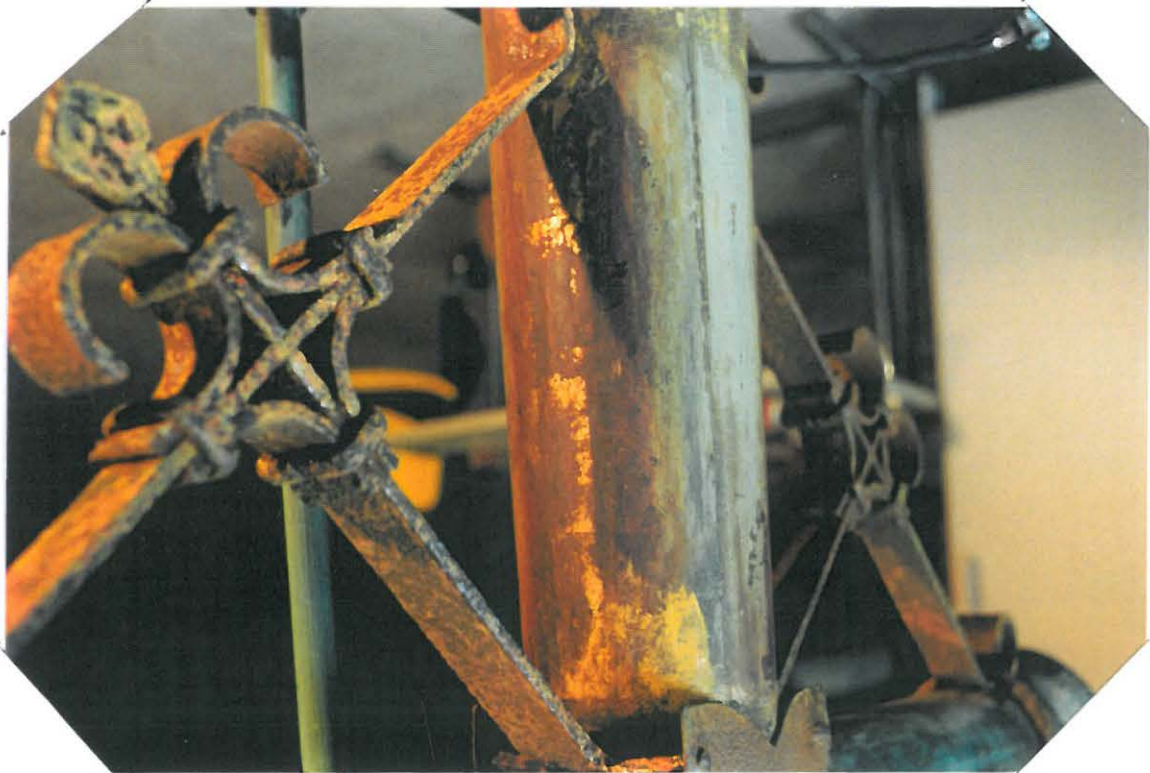
SUURI KIBIKKO - TORNIRIISTI

EURAN KIRKKO - TORNTIEN TIET



— VANHAA KULTAISTA

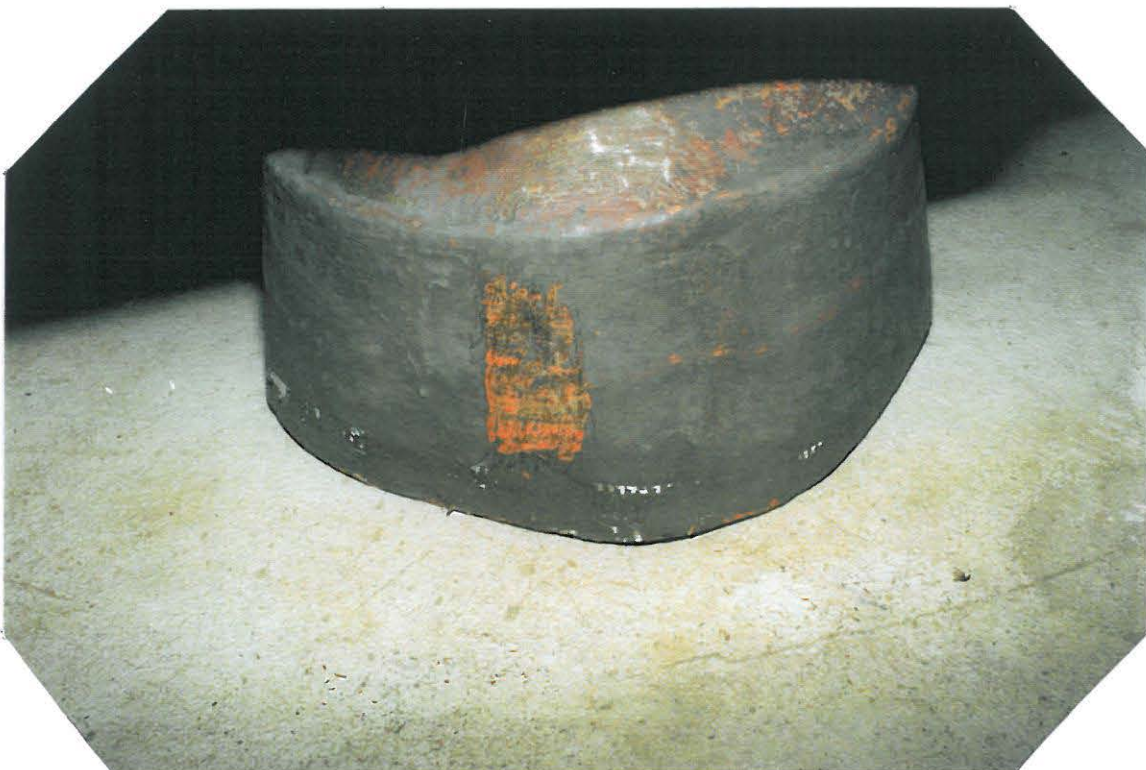
— PINTOJA ALUSTAVASTI PUNDISTETTUNA



EURAN KIEKKO - TORNI RISTIT



KORROOSIOTA RAUTAOSISSA



JALUSTASSA ALKUPERÄNTÄ VÄRITYSTÄ ORANSI.



- RISTI PUHDISTUSVAIHEESSA
- VANHAAT KULTAUSFRAGMENTIT EROTTUVAT KIRKKAANA

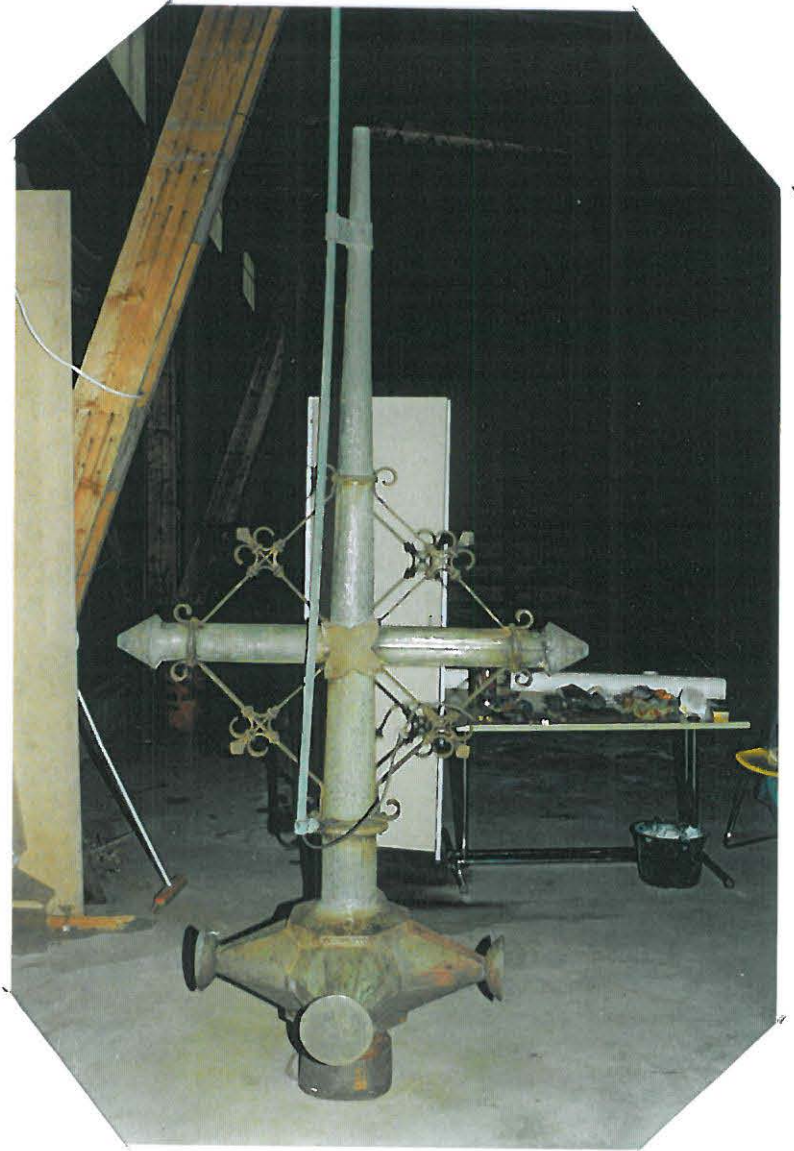


HIOTTUNA JA PUHDISTETTUNA

EMPAAN KIRKES - TORUN RISTI



ENKKEEN HIONTAA JA POHJUSTUSTA



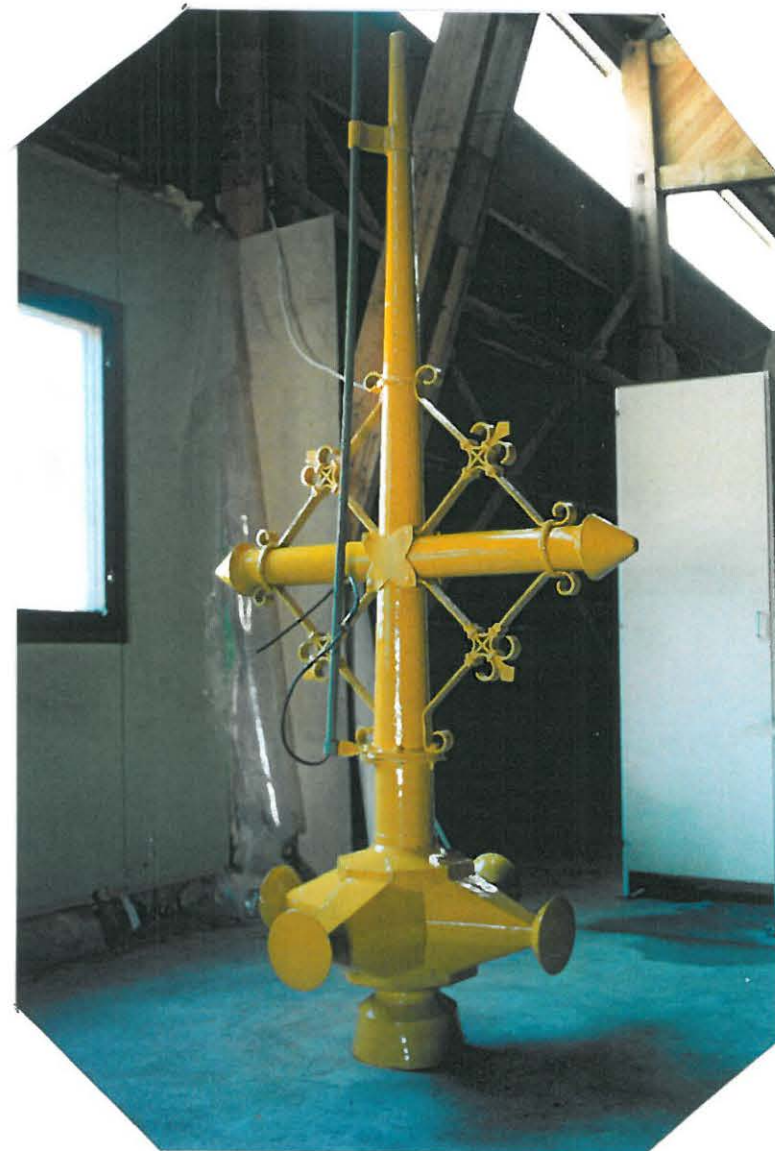
HIOTTUNA - PUHDISTETTUNA

ENKKEEN KIEKKO - TOENRISTY

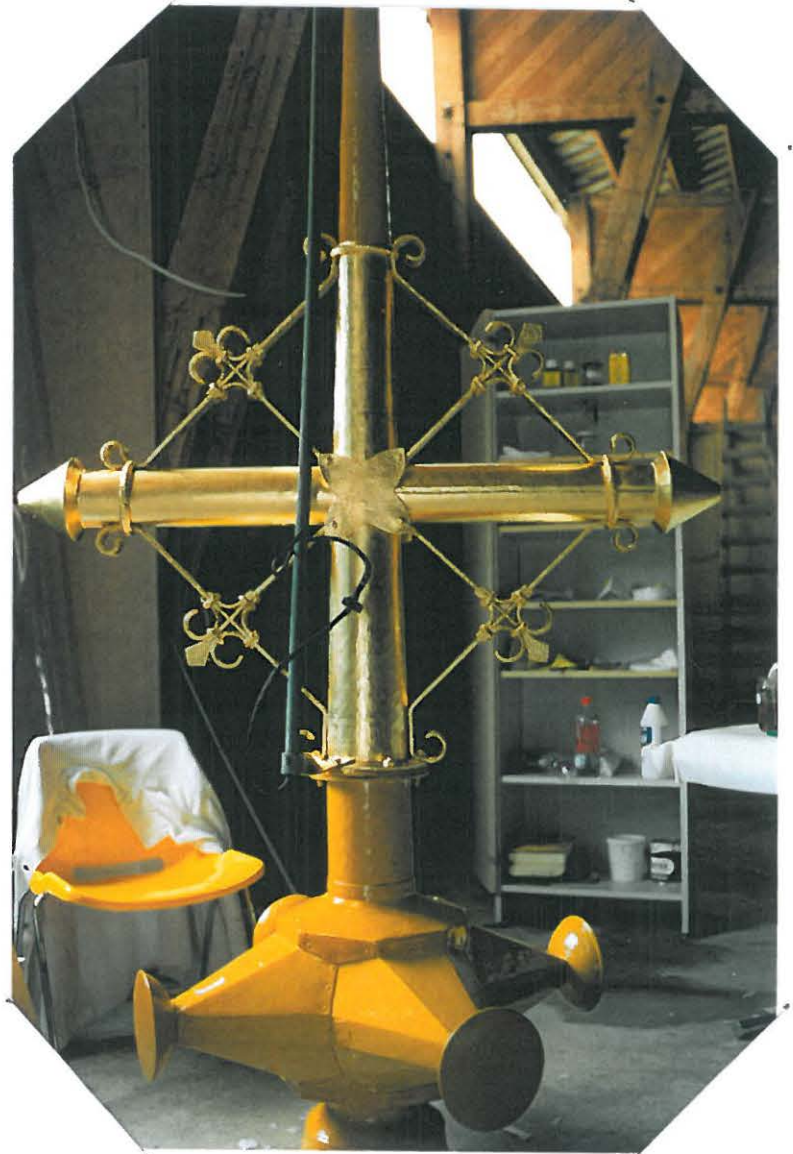
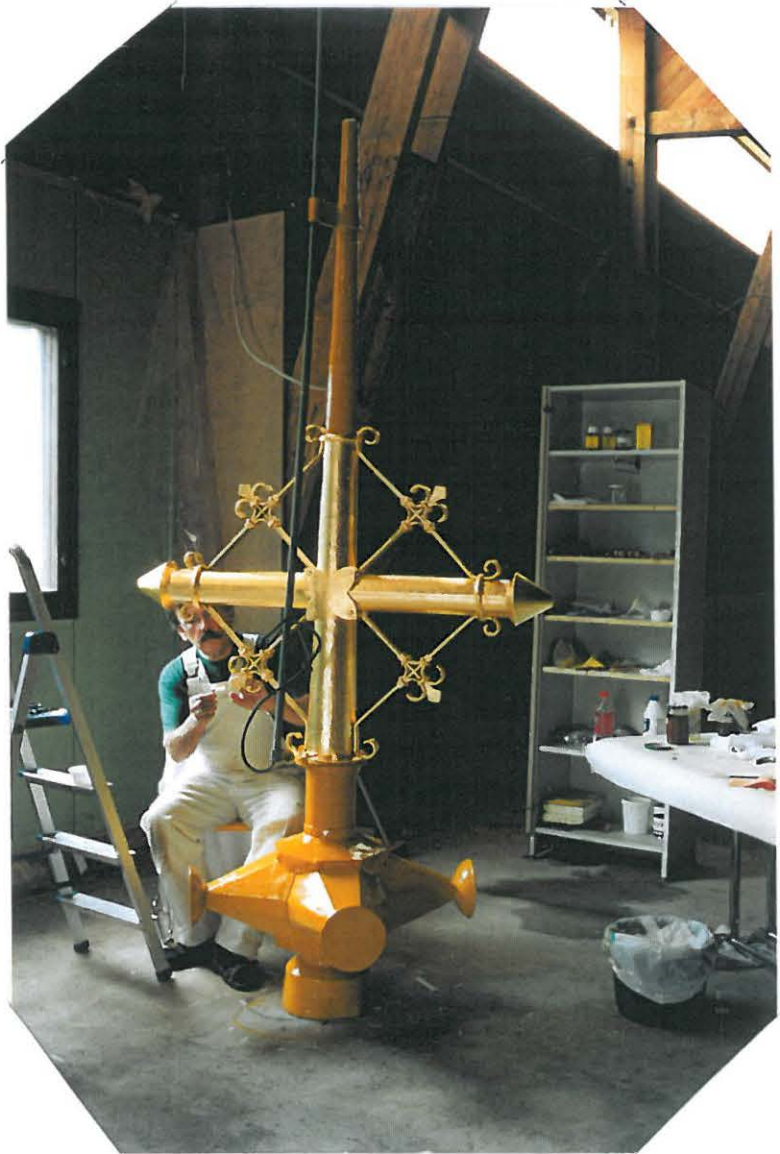
Р. "Айакан" 2001



РОМАНУСТУСТУ 8Т



САРДЫ КИЛКО - ТОБУРИЛТИ



- KULTAKÄITYÖ
KULTA, 24 KARAATTIA

EURAN KIRKKO - TORNIRISTIT



RISTIT KULLATTUNA