

# JOUTSA

## Rantayleiskaava-alueen muinaisjäännösten inventointi 2005



Timo Jussila, Timo Sepänmaa, Hannu Poutiainen



Kustantaja: Joutsan kunta

**Sisältö:**

<b>Perustiedot.....</b>	<b>3</b>
<b>Abstrakti.....</b>	<b>3</b>
<b>Inventointi .....</b>	<b>4</b>
<b>Hist. ajan kylätontit.....</b>	<b>5</b>
<b>Yleiskartta .....</b>	<b>7</b>
<b>Muinaisjäännökset .....</b>	<b>8</b>
Termien ja sisällön selitys.....	8
JOUTSA 1 SIKOSAARI .....	9
JOUTSA 2 KÄLÄ-PIRTTIJOKI 1 .....	9
JOUTSA 3 PAJULANLAHTI .....	11
JOUTSA 4 KÄLÄ-PIRTTIJOKI 2 .....	12
JOUTSA 5 KÄLÄ-PIRTTIJOKI 3 .....	12
JOUTSA 6 KÄLÄ-UNKURINNIEMI 1 .....	13
JOUTSA 7 KÄLÄ-UNKURINNIEMI 2 .....	14
JOUTSA 8 LAPINLAMPI 1 .....	14
JOUTSA 9 LAPINLAMPI 2 .....	15
JOUTSA 10 LAPINLAMPI 3 .....	16
JOUTSA 11 LAPINLAMPI 4 .....	17
JOUTSA 12 LAPINLAMPI 5 .....	17
JOUTSA 13 JOUTSENLAMPI 1 .....	18
JOUTSA 14 JOUTSENLAMPI 2 .....	18
JOUTSA 15 JOUTSENLAMPI 3 .....	19
JOUTSA 16 SIIKAVESI-MYLLYLAHTI .....	20
JOUTSA 17 KIRKKOKIVI .....	21
JOUTSA 18 KARIJOKI 1 .....	23
JOUTSA 19 KARIJOKI 2 .....	23
JOUTSA 20 JOUTSENLAMPI 4 .....	24
JOUTSA 21 ONKIMANLAHTI.....	24
JOUTSA 22 HONNISTENNIEMI.....	26
JOUTSA 23 KÄLÄ-HAKALA .....	27
JOUTSA 24 VIHHERINKOSKI .....	28
JOUTSA 25 KARJOLAHTI .....	31
JOUTSA 26 NISKALAHTI.....	33
JOUTSA 27 LAPINSALMI .....	34
JOUTSA 28 RAKKOLA 1.....	37
JOUTSA 29 RAKKOLA 2.....	39
JOUTSA 30 RAKKOLA 3.....	41
JOUTSA 31 PÖLLÖLÄ 1 .....	43
JOUTSA 32 PÖLLÖLÄ 2 .....	47
JOUTSA 33 RETISENLAHTI 1 .....	49
JOUTSA 34 RETISENLAHTI 2 .....	51
JOUTSA 35 RETISENPOHJA .....	52
JOUTSA 36 KAAKKONIEMI.....	54
JOUTSA 37 VAIVASENSALMI .....	57
JOUTSA 38 LÄYHÄLAHTI.....	60
JOUTSA 39 AUTIOLAHTI .....	63



JOUTSA 40 METELINNIEMI .....	65
JOUTSA 41 PURONLAHTI .....	68
<b>Hajalöytöpaikat.....</b>	<b>70</b>

Uudet v. 2005 löytyneet muinaisjännökset ovat nro 25-41

*Kansikuva:* Metelinniemen lapinraunio.

### **Perustiedot**

- Alue:* Joutsan kunnan alueen kattava rantayleiskaava alue, vesistöjen rannat n. 100 m etäisyydeltä.
- Tarkoitus:* Kaavan vaikutusalueella sijaitsevien muinaisjännösten paikantaminen ja karkea rajaaminen.
- Tavoite:* Alueen rantojen tarkastus pistokokein ja potentiaalisiksi havaittujen alueiden tarkempi ja kattavampi tarkastus.
- Työaika:* Kenttätyöaika: 23.5. – 6.6., kaikkiaan 206 henkilötyötuntia maastossa (sis. matka-aikaa 6 tuntia).
- Kustantaja:* Joutsan kunta
- Tekijä:* Mikroliitti Oy, Timo Jussila ja Timo Sepänmaa, kolmen päivän ajan myös Hannu Poutiainen.
- Aiemmat tutkimukset:* - Jussila T, inventointi 1992
- Tulokset:* Alueelta tunnettiin ennen inventointia 21 kivikautista asuinpaikkaa , yksi kalliomaalaus ja kaksi röykkiökohdetta. Kaavan vaikutusalueelta löytyi 16 kivikautista asuinpaikkaa ja yksi lapinraunio (40 Metelinniemi).
- Löydöt:* KM 35106 – 35122, kvartsiesineitä ja –iskoksia, pii-iskoksia, palanutta luuta, saviastian paloja. Diarionumero 8.7.05

**Tässä raportissa käsitellään ja kuvataan Joutsan kaikki muinaisjännökset.**

### **Abstrakti**

Joutsan kunnan alueen rantayleiskaava käsitti kaikki alueen vesistöjen rannat. Kaavoitettavan alueen muinaisjännösinventoinnin suoritti Mikroliitti Oy:n arkeologit Timo Jussila, Timo Sepänmaa ja Hannu Poutiainen touko-kesäkuussa 2005. Joutsan alueen isompien järvien, Jääsjärven, Angesselän-Puttolanselän, Viherin, Suonteen, Puulan, Hirvijärven ja Iso-Säynjärven rannat tarkastettiin kattavin pistokokein. Pienemmillä järvillä, jotka ovat olleet muinaisten vesireittien osana tehtiin myös sopivin kohdin tarkastuksia. Lammet jätettiin tarkastamatta. Ne rannat jotka oli katsottu suhteellisen perusteellisesti aiemmassa v. 1992 inventoinnissa, jätettiin vähälle huomiolle. Pääpaino oli vielä rakentamattomilla, metsäisillä ja ehjillä rantakaistoilla. Joutsassa on suoritettu perusinventointi v. 1992, sen jälkeen kunnasta tunnettiin 21 kivikautista asuinpaikkaa ja pari röykkiökohdetta. Nyt suoritettussa inventoinnissa löytyi 16 uutta kivikautista asuinpaikkaa ja yksi ehjä lapinraunio.



## Inventointi

Inventointi suoritettiin toukokuun lopussa ja kesäkuun alussa v. 2005 kahden arkeologin voimin. Kumpikin arkeologi kulki omaa reittiään samalla alueella, yhteyttä pidettiin radiopuhelimilla. Tutkimusalueena oli kaikki Joutsan kunnan alueen järvet ja lammet. Lammet jätettiin tarkastamatta. Alueen suurten järvien rannat tarkastettiin tihein pistokokein. Pääpaino tarkastuksissa oli vielä rakentamattomilla ja ehjillä, metsäisillä rantakaistoilla. Ne alueet, jotka allekirjoittanut oli suhteellisen tarkasti kattavasti tarkastanut ja kulkenut läpi v. 1992, jätettiin vähälle huomiolle. Pienemmille järville luotiin yleiskatsaus, jolloin käytiin yhdessä tai useammassa kohden järven rannassa (kumpikin arkeologi eri kohdassa), jolloin arvioitiin rantojen potentiaalisuus muinaisjäänöksille, sekä niiden löytämismahdollisuudet. Mikäli ne havaittiin hyviksi, tutkittiin valitut rantakaistat tarkemmin. Jo rakennettuja tontteja tai tiheään rakennettuja rantoja, joille ei enää uusia rakennuspaikkoja osoiteta, jätettiin kokonaan tutkimatta. Tarkemmin tutkittavat rannat valittiin siis topografian ja rakennustilanteen perusteella. Topografian ”hyvyys” taas pääteltiin päivittäin uusien perusteiden, sen mukaan mitä maastossa oli aiemmin havaittu.

Alueella on mielenkiintoinen, mutta varsin monimutkainen vesistöhistoria, jonka vaiheet eivät ole aivan yksiselitteiset ja selvät. Muinainen Puulavesi on virrannut Kälän ja Viherin kautta ensin länteen Luhankaan Tammijärven uoman kautta. Tämä uoma vaikuttaa olleen auki vielä mesoliittisen kivikauden lopulla. Sen jälkeen vedet ovat virranneet Jääsjärven kautta ensin Vannijärven kautta Päijänteeseen sitten Tainionvirran kautta. Uomien puhkeamisen ja kuivumisen ajoitukset ovat epäselvät – niissä on sekä kynnysten, että ajoitusten osalta ristiriitaisuuksia alueen muinaisrantoihin ja kivikautisten asuinpaikkojen korkeussijaintiin nähden. Suontee-järvellä ylimmät muinaisjäänökset sijaitsevat altaan koillispuolella n. 96 m korkeustasolla, millä tasolla – hieman alempana - on myös muinaisia rantamuodostumia. Allasta kiertää Viherin kaakkoispuolella transgression aiheuttama rantavalli vajaa 2 m nykyisen vedentason yläpuolella n. 95-96 m tasolla. Transgressio lienee päättynyt kun Kissakoski on puhkaistu. Viherinkosken alueella, oletettavasti kampakeraamiset asuinpaikat sijaitsevat muinaisrantatörmän päällä, jonka tyvi on n. 97 m tasolla, joka lienee ylin altaan vedentaso tällä tietämällä. Jos tältä tasolta laskee n. 11 cm/km kallistumalla veden korkeuden altaan kaakkoisosaan voidaan havaita, että muinaisrannat laskevat em. transgressiotörmän alapuolelle viimeistään Ollinsalmen kaakkoispuolella. Transgressio on tuhonnut ja peittänyt nykyisen veden tasolla olleet asuinpaikat, muun esihistorian ollessa veden alla. Suonteen itäosasta (Ollinsalmen itä-kaakkoispuolisesta) Suonteesta ei siis ole em. käsityksen perusteella löydettävissä muinaisjäänöksiä inventoinnissa käytettävissä olevilla menetelmillä. Tätä käsitystä vahvistaa se, että em. laajalta vesistöalueelta ei ole tullut tietoon ainoatakaan hajalöytöä. Hirvensalmen puolelta tunnetaan yksi asuinpaikka huomattavan kaukana rannasta ja korkeustasolta, jonka täytyy edustaa Ancylusjärven tasoa, ennen altaan kuroutumista, ellei kysymyksessä ole ns. rantaan sitoutumaton metsäasuinpaikka. Vuoden 1992 inventoinnissa ei alueelta (Suonteen itäosa) löytynyt ns. hyviltäkään paikoilta mitään. Nyt suoritettussa inventoinnissa vietettiin alueella lähes neljä miestyöpäivää ja tarkistettiin useita topografisesti ns. ”varmoja paikkoja” saamatta mitään havaintoja esihistoriasta. Sama tilanne vallitsee myös jonkin verran Ollinsalmen luoteispuolella, joten on mahdollista että huomattava osa muinaisuudesta on ja lähempänä Viherinkosken kallistuma-akselia transgression murjomia tai peittämiä.

Kuten muuallakin, niin myös Joutsassa on rantojen rakentaminen ollut aiempina vuosina varsin vilkasta. Mökkiläisen ja esihistoriallisen asujan kriteerit hyvälle asuinpaikalle ovat olleet samat. Hyvä paikka on ollut hyvä aina. Niinpä on oletettavaa, että nykyajan rantamökkien ja tilojen pihapiirien alle on jäänyt kivikautisia asuinpaikkoja alueilla, jossa muinaisrannat ja siten ainakin osa muinaisjäänöksistä osuvat nykyisen rannan tuntumaan. Tämän päivän rantakaava-

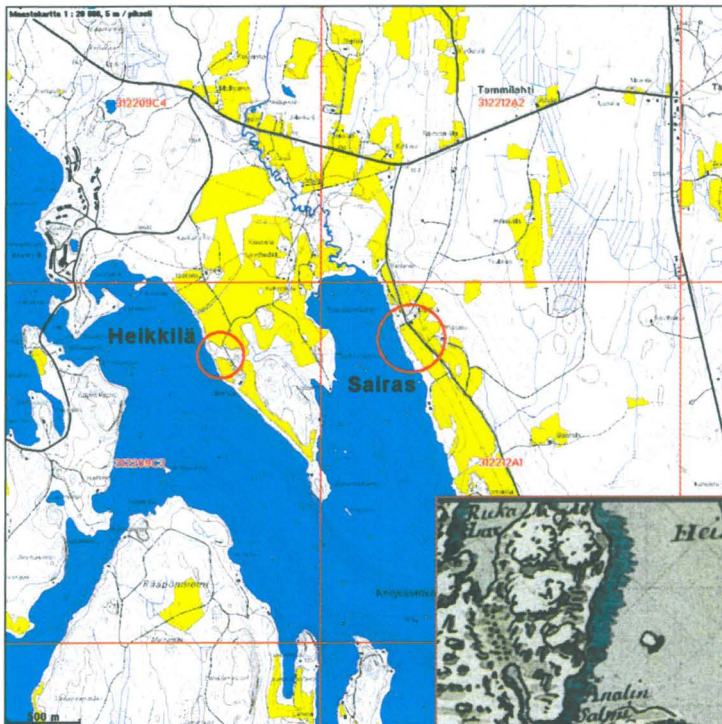


alueiden inventoinnit ovatkin useimmiten ”rääppiäisiä” - etsitään se mitä on vielä jäljellä. Tällöin on syytä asettaa inventoinnin painopiste laajemmille vielä ehjille, rakentamattomille ja metsäisille rantakaistoille, kajoamattomien muinaisjäännösten löytämiseksi ja saattamiseksi suojelun piiriin. Niin tehtiin - käsittääkseni onnistuneesti – myös tässä inventoinnissa. Koska tutkimusalue käsittää käytännössä koko Joutsan alueen, käsitellään tässä raportissa kaikki Joutsan muinaisjäännökset, riippumatta niiden etäisyydestä nykyrantaan. Maastotöissä keskityttiin vain nykyisen rannan tuntumaan.

### Hist. ajan kylätontit

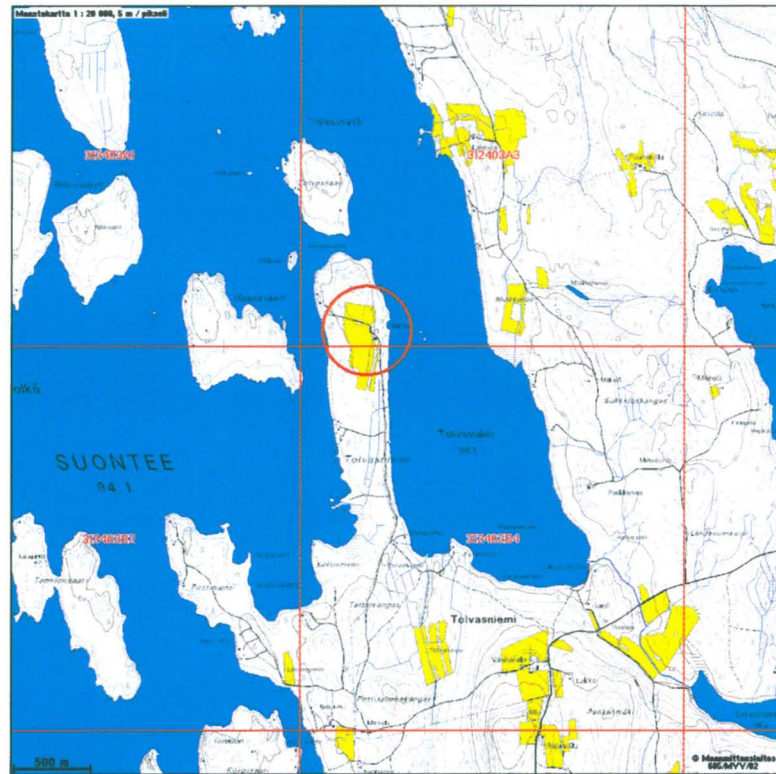
Kuninkaankartan (1700-luvun lopulta) perusteella kunnasta etsittiin mahdollisia rannan tuntumassa sijainneita, autoituneita kylätontteja. Useimmat vanhat kylätontit sijaitsevat nykyisen asutuksen alla tai lomassa, jolloin niillä ei katsota olevan muinaisjäännösarvoa.

Muutama kylätontti paikantui rannan tuntumaan – tutkimusalueelle: Tolvasniemi, Heikkilä ja Sairas. **Tolvasniemen** kylätontti osoittautui olevan nykyisen tilan alla ja/tai pellossa, eikä siitä ole muinaisjäännökseksi. Sittenmin kylä on siirtynyt pois niemen kärjestä useita kilometrejä etelään. **Heikkilän** kylätontti on autoitunut. Se on sijainnut Angesselänselän pohjoisosan itärannalla, nykyisen Eerolan talon pohjoispuolella. Alueella on nyt peltoa ja rannassa kalliokumpare, johon kylätontti paikantuisi. Kalliolla on nyt kesämökki pihamaineen. Sen liepeillä ja lähimaastossa ei ole merkkejä kylätontista. Eerolan emäntä kertoi isänsä tienneen jonkin kiukaan raunion em. kuvatulla alueella, mutta nyt sitä ei ole enää jäljellä. Kylätontista ei ole muinaisjäännökseksi. **Sairaksen** kylätontti on sijainnut Angesselänselän pohjoisosan itärannalla, Sairaksenlahden itärannalla, heti nykyisen Kiiliälän eteläpuolella. Kylätontti on ilmeisesti autoitunut (ellei Kiiliälän alla). Alue on nyt peltoa.





## Tolvasniemi



Espossa 30.6.2005

Timo Jussila







## Muinaisjännökset

### Termien ja sisällön selitys

- Muinaisjännöksen nimi* (kunta, inventointinnumero, paikannimi). Inventointinnumero on kuntakohtainen juokseva numero. Tässä raportissa paikkojen numerointi perustuu aikaisemman T.Jussilan 1992 inventointikertomuksen numerointiin, jota on jatkettu uusilla paikoilla.
- Rauh.lk:* 1,2,3. Museoviraston rauhoitusluokka: **1** = merkittävä muinaisjännös, pyritään säilyttämään kaikissa tapauksissa - suojelukohde, **2** = suojeltava muinaisjännös - suojelukohde, **3** = tuhoutunut tai vähämerkityksinen muinaisjännös.
- Ajoitus:* *Esihistoriallinen* = ennen 1150 jKr, tarkempaa ajoitusta ei ole.  
*Kivikausi* = pyyntikulttuurin asuinpaikka. Varsinaisesti ennen 1900 eKr, mutta termiä käytetty yleisesti kaikkien pyyntikulttuurin asuinpaikkojen kohdalla, vaikka niiden ajoitusta ei voi varmuudella rajata kivikauteen.  
*Varhaismetallikausi* = n. 1900 eKr. - 400 jKr. Usein löytömateriaali ja asuinpaikka ei eroa mitenkään kivikautisesta - pyyntikulttuuri.  
*Rautakausi* = 500 eKr. jälkeen. (maanviljelykulttuuri)  
*Historiallinen* noin. 1150 jKr. jälkeen nykypäivään, sisämaassa joskus määrittäen 1350 eKr. jälkeen.
- Laji:* *Asuinpaikka (asuinpaikka)* = tarkoittaa yleensä "asuinpaikkaa", mutta käytetty myös yleisterminä kaikenlaisten paikkojen kohdalla jossa vaikuttaa olleen jatkuvaa toimintaa tai rakenteita (erona satunnainen yksittäistapahtuma = löytöpaikka), ja joiden muu funktio ei ole tiedossa. **Kiinteä muinaisjännös, suojelukohde.**  
*Röykkiö* = kivirakennelma, jonka funktio ei ole tiedossa. Se voi olla hauta (lapinraunio) , kiuas tms. Yleensä **kiinteä muinaisjännös, suojelukohde.**  
*Löytöpaikka* = yksittäistapahtuma, johon ei näytä liittyvän rakenteita tai muuta havaittavaa toimintaa, ns. irtain muinaisjännös joka **ei ole suojelukohde.**
- Kartta:* Maasto/peruskarttalehden numero. KKJ 2 koordinaatit 10 m tarkkuudella, arvioitu z-koordinaatti sekä sen arvioitu tarkkuus..
- Sijainti:* Paikan sijainnin sanallinen orientoiva kuvaus
- Tutkijat:* Tutkija vuosi toimenpide. Kansallismuseoon raportin jättänyt arkeologin toimittama tutkimustapahtuma: kuka on paikalla käynyt, koska ja minkä toiminnan yhteydessä. Vain kirjallisesti raportoidut tapahtumat on mainittu.
- Löydöt:* Kokoelma kokoelmanumero : alanro. Kokoelmatunnukset: **KM** = Kansallismuseo, Löytölaji (löytövuosi, löytäjä, löydön ja löytötapahtuman kuvaus).
- Liitekartat:* Karttoihin on merkitty siinä olevien paikkojen numerotunnukset, muinaisjännöspaikkojen rajausarvio suoja-alueineen punaisella. Maastokarttaotteet ovat © Maanmittauslaitoksen maastotietokannasta kopioitu kesällä 2005. Kopiointilupa: 605/MYY/02. Tällä luvalla ei voi karttoja julkaista tai monistaa Raporttiin kartat on tulostettu 1:10 000 mittakaavassa (tulostuskoko 20 x 20 cm), CD:llä on myös karttojen koordinaatistoon asemointitiedostot tfw-formaatissa.
- Rajaus* Muinaisjännösten arvioitu rajaus on n. ±5 m tarkkuudella annettuina koordinaattipisteinä CD:llä MapInfon .mif/.mid tiedostossa.
- Valokuvat:* kuvaaja T. Jussila ellei toisin kuvan yhteydessä mainittu. Työn tilaajalla on vapaa kuvien käyttöoikeus. Alkuperäiskuvat digikuvia, jotka luovutettu CD-llä tilaajalle ja maakuntamuseolle. Raporttiin on tulostettu alkup. kuvan pienennös. Kaikkia raportti-CD:n kuvia ei ole tulostettu paperiraporttiin.



**JOUTSA 1 SIKOSAARI**

Rauh.lk: 2

Ajoitus: varhaismetallikautinen  
Laji: tunnistamaton: röykkiöKartta: 3213 01  
x: 6861 08 y: 3467 02 z: 100

Sijainti: Paikka sijaitsee Joutsan kirkolta 18.4 km NE, Puulaveden Sikosalmen etelärannalla, niemen kärjessä.

Huomiot: Kolme rauniota kalliolla niemen kärjessä. Raunioiden halkaisijat: 3, 4, ja 6.5 m. JUSSILA 1992: En tarkastanut paikkaa. Niemen itäpuolella on Sotkuniemi, joka kartalta katsottuna vaikuttaa hyvältä asuinpaikka-alueelta. Valitettavasti tämä alue jäi jostakin syystä nyt katsomatta. JUSSILA 2005: Paikka katsottiin - ei uusia havaintoja.

Kartaote paikan 41 yhteydessä.

**JOUTSA 2 KÄLÄ-PIRTTIJOKI 1**

Rauh.lk: 2

Ajoitus: kivikautinen  
Laji: asuinpaikkaKartta: 3213 01  
x: 6862 10 y: 3464 00 z: 99,5

Tutkijat: Miettinen M 1988 tarkastus, Kankkunen P 1989 koekaivaus, Vanhatalo S 1990 koekaivaus, Jussila T 1992 inventointi

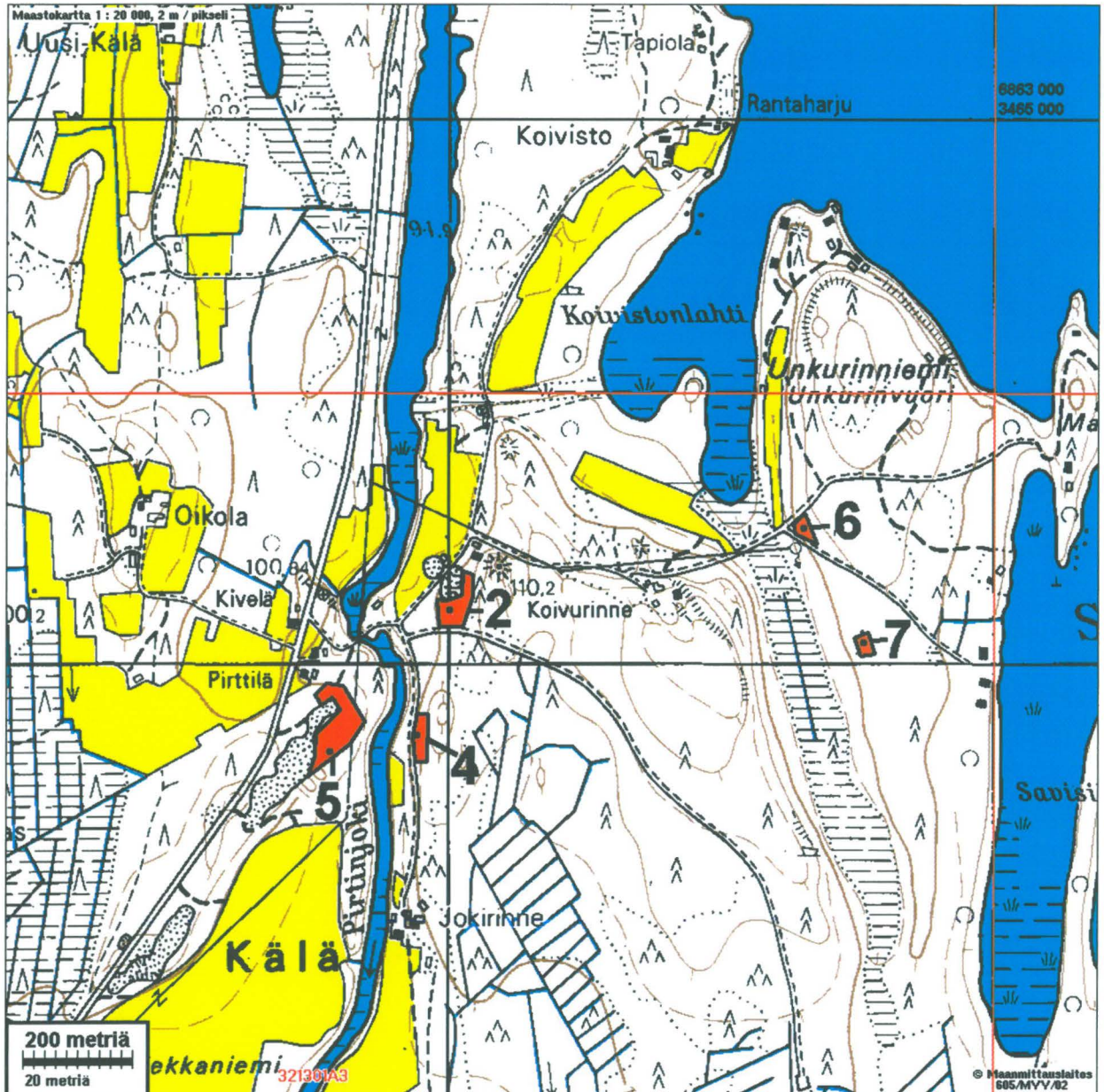
Löydöt: KM 20026, 1 kpl, kivikirves, Nieminen Kauko 1976, diar. 11.1.1977, Mitat: 115 x 60 x 30 mm. oikoteräinen. Esine löydetty Taipaleen taloon vievältä tieltä, jonne ajettu soraa Pirtinkankaan sormontulta. Saattaa liittyä möys kohteeseen [5].  
KM 24205, kvartsi-iskoksia, Tarkiainen Pekka 1989, hiekkakuopasta.  
, palanutta luuta, hiekkakuopasta.  
KM 24322:1, 11 kpl, kvartsi-iskoksia, Miettinen Mirja 1988, hiekkakuopasta.  
:2, 16 kpl, palanutta luuta, hiekkakuopasta.  
KM 25355, asuinpaikkalöytöjä, Kankkunen Päivi 1989, koekaivaus.  
KM 25806, asuinpaikkalöytöjä, Vanhatalo Simo 1990, koekaivaus.  
KM 27595:1, 27 g, 7 kpl, saviastianpaloja, Jussila Timo 1992, Asbestisekoitteisia, koristeettomia, yhdessä palassa kuoppa, hiekkakuopasta.  
:2, 130 g, 36 kpl, kvartsi-iskoksia, joukossa retusoituja kvartseja. hiekkakuopasta.  
:3, 10 g, 9 kpl, palanutta luuta, hiekkakuopasta.

Sijainti: Paikka sijaitsee Joutsan kirkosta 17.9 km NE

Huomiot: Hiekkakuoppa. Osin tuhottu, n. puolet jäljellä. Kaivettu. Asuinpaikka ulottuu n. 100 m S kaivauspaikasta. JUSSILA 1992: Paikalla kaivoi P.Kankkunen 1989, hiekkakuopan reunoilta mm. tulisijan jäännöksen ja punamultaläikkien jäännöksiä. Kaivauksessa todettiin suuren osan asuinpaikasta tuhoutuneen hiekanotossa.

Poimin keramiikka ja kvartseja, sekä palanutta luuta hiekkakuopan reunoilta, lähes joka puolelta ja kaikilta korkeustasoilta. Löytöjä tuli myös kaivauspaikalta 100 m etelään olevan pienen hiekanottoaivan reunoilta. Sen sijaan Taipaleenkorven metsätien eteläpuolelle tehdyistä koekuopista en saanut enää havaintoja esihistoriasta. Asuinpaikkaa lienee vielä ehjänä jäljellä melkoinen osa suuren hiekkakuopan ja sen eteläpuolella olevan metsätien välillä. Hiekan ottoa olisi syytä rajoittaa kuopan eteläosasta.

### Kälän muinaisjäännökset





**JOUTSA 3 PAJULANLAHTI**

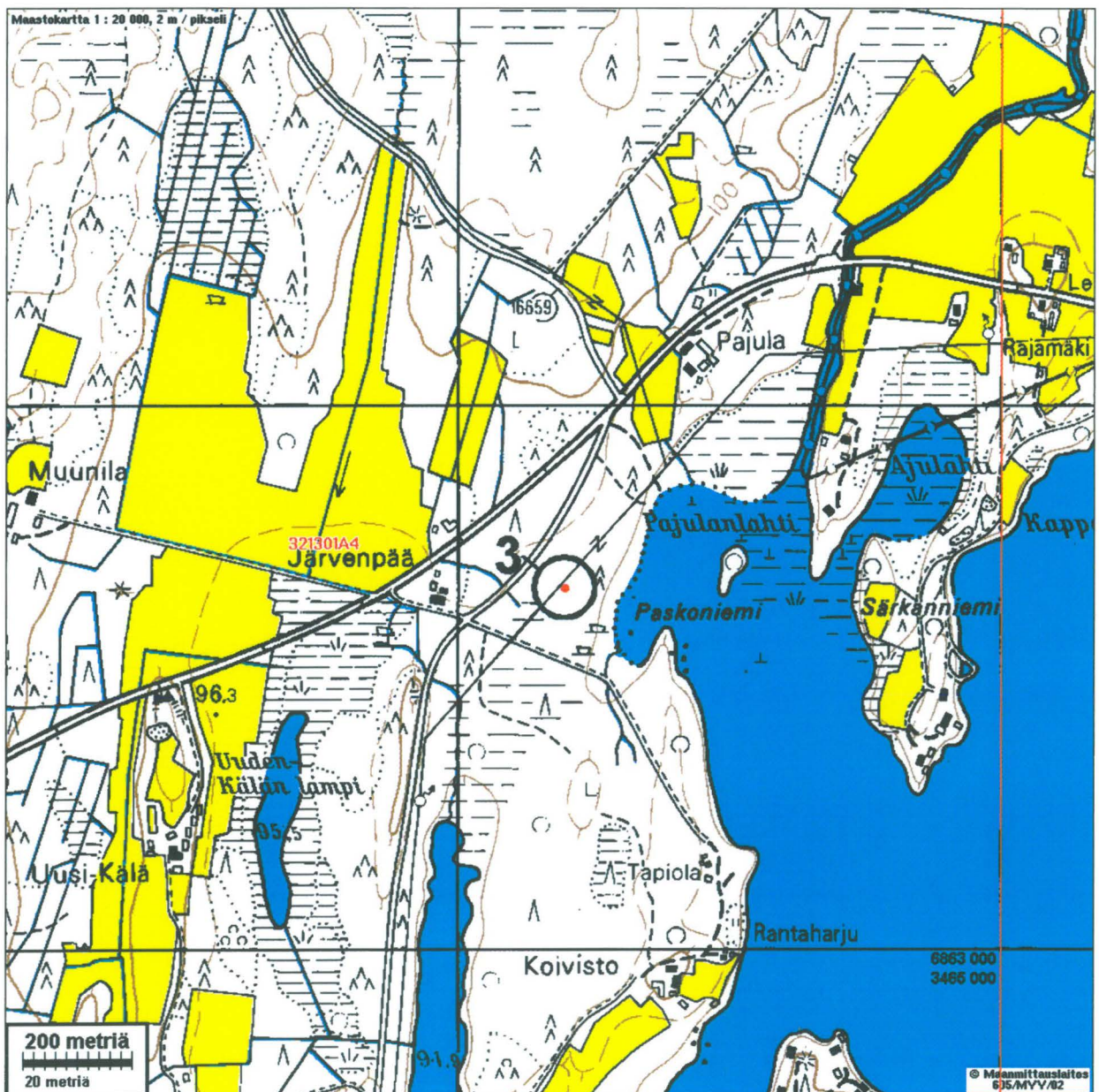
Rauh.lk: 2

Ajoitus: ajoittamaton  
Laji: tunnistamaton: röykkiöKartta: 3213 01  
x: 6863 66 y: 3464 20 z: 95

Tutkijat: Jussila T 1990 tarkastus

Sijainti: Paikka sijaitsee Joutsan kirkolta 18.5 km NE, Joutsa-Kangasniemi tieltä 180 m  
kaakkoon, rannasta 100 m, vanhan Kälän tien kaakkoispuolella 70 m, metsässä.

Huomiot: Sammaloitunut n. 1 m korkea raunio. Epämääräinen.





**JOUTSA 4 KÄLÄ-PIRTTIJOKI 2**

Rauh.lk: 2

Ajoitus: kivistinen  
Laji: asuinpaikkaKartta: 3213 01  
x: 6861 87      y: 3463 94      z: 100

Tutkijat: Jussila T 1992 inventointi

Löydöt: KM 27596:1, 8 g, 2 kpl, kvartsi-iskoksia, Jussila Timo 1992, koekuopasta painanteesta, ylemmältä korkeustasolta.  
:2, 1 g, 2 kpl, palanutta luuta, koekuopasta painanteesta, ylemmältä korkeustasolta.  
:3, 100 g, 21 kpl, kvartsi-iskoksia, Alemmalta korkeustasolta. tien varresta, ojasta.  
:4, 2 g, 3 kpl, palanutta luuta, tien varresta, ojasta.  
:5, 3 g, 1 kpl, luuesine, Mitat: 28 x 13 x 7 mm. Katkelma tai teelmä, jossa näkyy yksi porattu reiän teelmä, sekä toisella puolen pari koloa. Palanen vaikuttaa "öljyiseltä" kuin se olisi käsitelty jollain aineella. Lieneekö kivi ?. tien varresta, ojasta.

Sijainti: Paikka sijaitsee Joutsan kirkolta 16.9 km NE, Pirttijoan itärannalla, Jokirinteen talosta 300 m N, Koiviston-Jokirinteen tilusteiden risteyksestä 180 m S, Jokirinteeseen menevän tien varrella n. 80 m matkalla, tien tasolla ja ylemmällä tasolla rinteessä tien itäpuolella.

Huomiot: Osin tien alla, kahdella rantatasolla. Laaja paikka +-50 m. Pirttijoan E-ranta, Kohteesta [1] 200 m S. JUSSILA 1992: Poimin tien ojasta runsaasti kvartseja ja luuta. Asuinpaikan alempi osa lienee suureksi osaksi tuhoutunut tien alle. Sen sijaan tien itäpuolinen ylemmällä tasolla oleva asuinpaikan osa on ehjä. Havaitsin paikalla yhden asumuspainanteen. Noin 200 m N on Joutsa [1] asuinpaikka ja joen vastarannalla Joutsa [5] asuinpaikka.

**JOUTSA 5 KÄLÄ-PIRTTIJOKI 3**

Kylä: MIESKONMÄKI

Rauh.lk: 2

Ajoitus: kivistinen  
Laji: asuinpaikkaKartta: 3213 01  
x: 6861 84      y: 3463 78      z: 100, paikannus ±100 m

Tutkijat: Jussila T 1992 inventointi

Löydöt: KM 27597:1, 20 g, 16 kpl, saviastianpaloja, Jussila Timo 1992, Hiekkakuopan länsilaidalta, asuinpaikan eteläosasta. Sekoitteena kivimurska. hiekkakuopan laidalta, kuoritusta maasta.



- :10, 21 g, 2 kpl, saviastianpaloja, Mitat: 5 x 0 x 0 mm. Vaikuttaa vanhemmalta kampakeramiikalta. Koristeena leveitä ja lyhyitä kampaleimoja, hiekkakuopasta alueen pohjoisosasta.
- :11, 55 g, 33 kpl, saviastianpaloja, Kivimurskasekotteisia murusia, alueen pohjoisosasta.
- :12, 4 g, 2 kpl, pii-iskoksia, hiekkakuopasta alueen pohjoisosasta.
- :13, 3 g, 3 kpl, palanutta luuta, hiekkakuopasta alueen pohjoisosasta.
- :2, 7 g, 1 kpl, kiviesineen katkelma, Hioutun kiviesineen palanen, tummaa kivilajia. Hiekkakuopan itälaidalta, asuinpaikan eteläosasta, hiekkakuopan laidalta, kuoritusta maasta.
- :3, 7 g, 1 kpl, kvartsiesine, Hiekkakuopan itälaidalta, asuinpaikan eteläosasta. Katkelma, hiekkakuopan laidalta, kuoritusta maasta.
- :4, 80 g, 17 kpl, kvartsi-iskoksia, Asuinpaikan eteläosasta, hiekkakuopan itälaidalta, hiekkakuopan laidalta, kuoritusta maasta.
- :5, 11 g, 30 kpl, palanutta luuta, Asuinpaikan eteläosasta, hiekkakuopan itälaidalta, hiekkakuopan laidalta, kuoritusta maasta.
- :6, 41 g, 1 kpl, saviastianpaloja, Mitat: 6 x 14 x 10 mm. Kampakeramiikkaa, reuna paksunnettu, reunan päällä kampaleimoja, reunan alla viisto kampaleimarivi, siksak-kuvio ja kuoppia. Sekoitteena kivimurska. hiekkakuopasta alueen pohjoisosasta.
- :7, 21 g, 1 kpl, saviastianpaloja, Mitat: 6 x 15 x 9 mm. Kampakeramiikkaa. Reuna paksunnettu ja viisto sisäänpäin, reunan päällä karkea kampaleimarivi, reunan alla heikosti painettu kampaleimarivi sen alla kuoppa- ja kampaleimarivi, hiekkakuopasta alueen pohjoisosasta.
- :8, 12 g, 1 kpl, saviastianpaloja, Mitat: 5 x 0 x 8 mm. Ulkoseinässä paksultti palanutta karstaa, jossa erottuu ns. käymiskuoppia. Ulkoseinään on siis palanut kiinni jotain käynyttä ruokakuonaa. Seinässä kampaleimoja, hiekkakuopasta alueen pohjoisosasta.
- :9, 65 g, 7 kpl, saviastianpaloja, Kampakeramiikkaa. Koristeena kampaleimoja ja kuoppia. Sekoitteena kivimurska. Paloja useasta astiasta, hiekkakuopasta alueen pohjoisosasta.

Sijainti: Paikka sijaitsee Joutsan kirkolta 16.8 km NE, Kälän kylässä, Kälän kaupalta 1 km NE, Pirttijoen W-puolella olevan suuren hiekkakuopan N-osan itä- ja pohjoisreunalla.

Huomiot: Hiekkakuopan pohjoispuoliskon itä- ja pohjoisreunat. Osin tuhottu. Paljon keramiikkaa, luuta, kvartseja, piitä. Jussila 1992: Asuinpaikka on laaja: ilmoitetusta koordinaatista +-100 m N ja S. Kuopan eteläosasta ei ilmeisesti enää hiekkää oteta, samoin kuopan pohjoisin kärki vaikuttaa hylätyltä. Sen sijaan kuopan keskivaiheilta, Pirttilän talosta n. 100-150 m SSE, otetaan edelleen hiekkää kuopan itäreunalta, jossa on asuinpaikka vielä jäljellä alemman rantatörmän liepeillä. Tämä jäljellä oleva asuinpaikan riipe on uhanalainen! Kuopan reunalta on kuorittu pintamaata muutaman metrin leveydeltä! Suuri osa asuinpaikasta lienee tuhottu hiekanotossa. Kuopan pohjoisimmassa osassa lienee vielä asuinpaikkaa enemmän jäljellä Pirttilän talon etelä ja itäpuolella. Kuopan pohjoisosan seinämistä löytyi runsaasti keramiikkaa. Kävin paikalla vielä lokakuussa 1992.

## JOUTSA 6 KÄLÄ-UNKURINNIEMI 1

Rauh.lk: 2

Ajoitus: kivikautinen  
Laji: asuinpaikka



- Kartta: 3213 01  
x: 6862 25      y: 3464 65      z: 102
- Tutkijat: Jussila T 1992 inventointi
- Löydöt: KM 27598:1, 2 g, 1 kpl, saviastianpaloja, Jussila Timo 1992, koekuopasta.  
:2, 40 g, 12 kpl, kvartsi-iskoksia, koekuopasta.  
:3, 5 g, 8 kpl, palanutta luuta, koekuopasta.
- Sijainti: Paikka sijaitsee Joutsan kirkolta 17.6 km NE, Siikaveden Koivistonlahden eteläpuolella, Pirttijoesta 700 m itään, Marjosaareen ja koilliseen mökeille vievän tien risteyksessä, teiden välisellä alueella.
- Huomiot: Mökkiteiden risteyksen välisellä alueella rinteessä. Unkurinniemen länsipuolella. Kvartsia luuta ja likamaata. JUSSILA 1992: Löysin paikalle tekemistäni koekuopista likamaan ohella keramiikan murun sekä kvartseja ja luuta. Paikka on ehjä ja koskematon teiden välisellä n. 40 m leveällä muinaisella rantakaistalla.

### JOUTSA 7 KÄLÄ-UNKURINNIEMI 2

- Rauh.lk: 2
- Ajoitus: kivikautinen  
Laji: asuinpaikka
- Kartta: 3213 01  
x: 6862 04      y: 3464 76      z: 102
- Tutkijat: Jussila T 1992 inventointi
- Löydöt: KM 27599:1, 13 g, 4 kpl, kvartsi-iskoksia, Jussila Timo 1992, koekuopasta.  
:2, 1 g, 3 kpl, palanutta luuta, koekuopasta.
- Sijainti: Paikka sijaitsee Joutsan kirkolta 17.6 km NE, Unkurinniemen eteläosassa itälaidalla, muinaisen salmen nykyisen suon länsirannalla, Siikavedestä 250 m länteen, mökkitiestä 90 m lounaaseen.
- Huomiot: Metsässä Unkurinniemen lounaisosassa.
- JUSSILA 1992: Paikka on täysin koskematon ja ehjä. Paikalla on harjanteen laella terassitasanne ja selvä muinainen rantatörmä (vaitsin paikan). Havaitsin koekuopissa likamaata. Unkurinniemen itärannalla on havaittavissa komea muinainen rantavalli n. 100 m korkeustasolla.

### JOUTSA 8 LAPINLAMPI 1

- Rauh.lk: 2
- Ajoitus: kivikautinen  
Laji: asuinpaikka



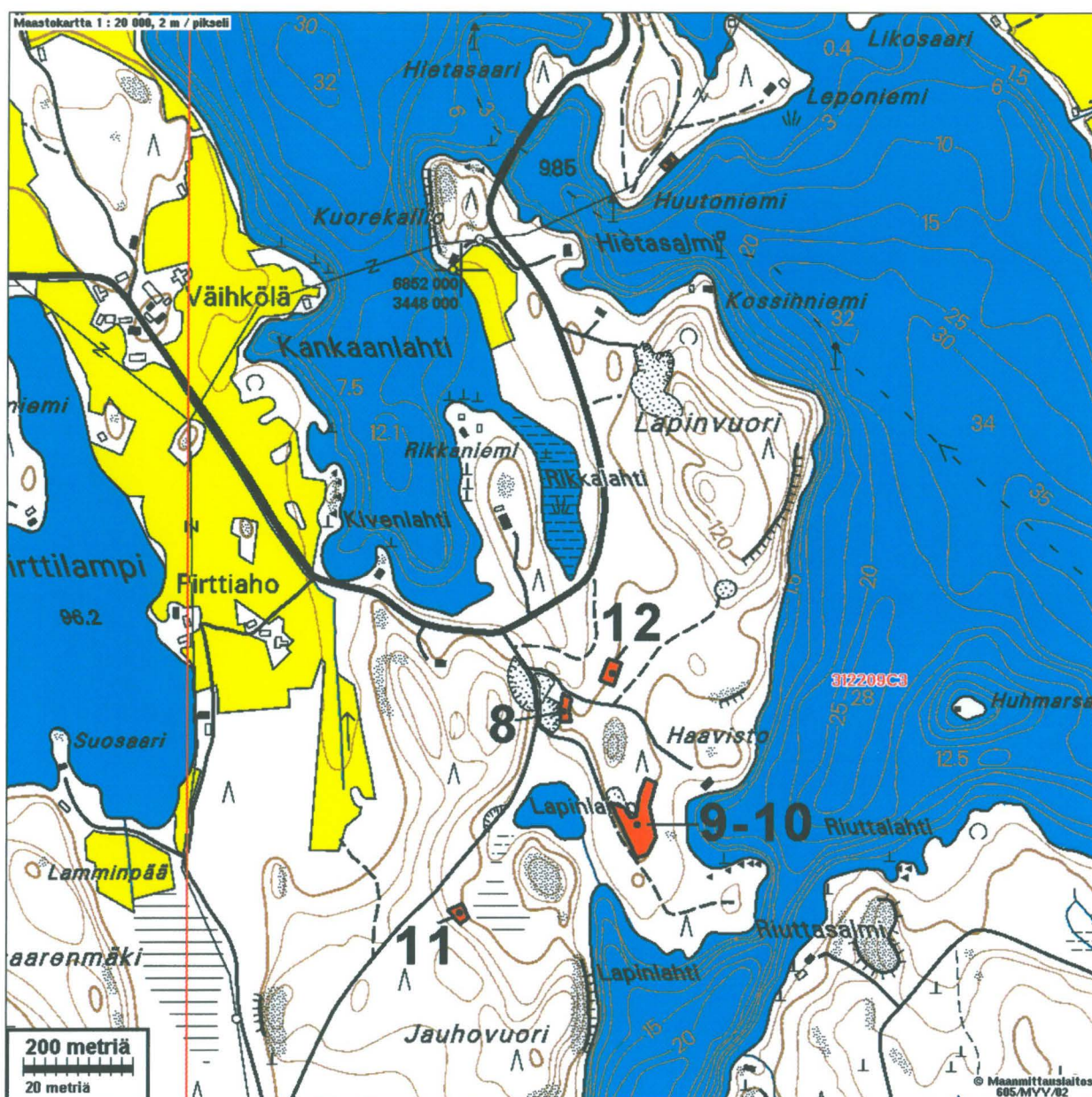
- Kartta: 3122 09  
x: 6851 19      y: 3448 19      z: 100
- Tutkijat: Jussila T 1992 inventointi
- Löydöt: KM 27600:1, 84 g, 17 kpl, kvartsi-iskoksia, Jussila Timo 1992, hyvälaatuista hienoa kvartssia. hiekkakuopan reunalta ja koekuopasta.
- Sijainti: Paikka sijaitsee Joutsan kirkolta 5.7 km W, Joutsenlammen lomakylän hotellirakennuksesta 1450 m S, maantiestä 170 SSE, Lapinlammesta 120 m NNE, länteen menevien metsäteiden välisellä alueella hiekkakuopan itäreunalla, lähempänä pohjoisempaa metsätietä.
- Huomiot: Hiekkakuopan E-puolella, niemeke, jäljellä vain parikymmentä. neliötä. Hiekkaa ei enään kohdalta otettane. Kvartssia luuta. JUSSILA 1992: Asuinpaikka lienee lähes kokonaan tuhoutunut. Asuinpaikasta lienee pieni ripe jäljellä pohjoisen mökkitien laidalla. Tein runsaasti koekuoppia alueelle ja löysin useita asuinpaikan merkkejä. Nämä löytöpaikat (kohteet [8-12]) ovat melko lähellä toisiaan 500 x 400 m alalla, mutta kaikkien välillä on satunnaisen koekuopituksen perusteella selvä löydötön alue ja siksi ne on erotettu eri kohteiksi.

### JOUTSA 9 LAPINLAMPI 2

- Kylä: TAMMILAHTI
- Rauh.lk: 2
- Ajoitus: kivikautinen  
Laji: asuinpaikka
- Kartta: 3122 09  
x: 6851 02      y: 3448 28      z: 100
- Tutkijat: Jussila T 1992 inventointi
- Löydöt: KM 27601:1, 26 g, 12 kpl, kvartsi-iskoksia, Jussila Timo 1992, hiekkakuopan reunalta.  
:2, 1 g, 1 kpl, palanutta luuta, hiekkakuopan reunalta.
- Sijainti: Paikka sijaitsee Joutsan kirkolta 5.7 km WNW, Joutsenlammen lomakylästä 1.6 km S, Lapinlammen itäpuolella n. 60 m, niemeen vievän mökkitien varrella olevan hiekkakuopan etelä- ja itäreunoilla.
- Huomiot: Hiekkakuopan eteläpuoliskon itä- ja eteläreunat. Kvartssia luuta. Paikka osin tuhoutunut. Vieressä kohde [10]. JUSSILA 1992: Hiekkakuoppa on tien varressa (E-puolella) ja tien suuntainen n. 50 m leveä. Kun hiekkakuoppa jaetaan N-S suunnassa kahteen osaan, on kuopan eteläosan reunoilta asuinpaikkalöytöjä. Pohjoispuolisko on täysin löydötön. Asuinpaikasta lienee jäljellä enää rippeet (?) kuopan itäreunalla. Toisaalta kuopasta itään n. 50 m:n päässä, niemen muinaisella itärannalla on asuinpaikka Joutsa [10], joka saattaa olla samaa asuinpaikkaa vaikkakaan emme kohteiden välille tehdyistä parista koekuopasta löytöjä saaneetkaan.  
Havaitsin kuopan reunoilla kvartsien ja luun lisäksi kulttuurikerroksen. Paikka on muinainen niemi, suojaisan lahden poukaman itäranta.



Lapinlammen ympäristön muinaisjäännökset:



### JOUTSA 10 LAPINLAMPI 3

Rauh.lk: 2

Ajoitus: kivikautinen  
Laji: asuinpaikka

Kartta: 3122 09  
x: 6851 00      y: 3448 34      z: 100

Tutkijat: Jussila T 1992 inventointi



- Löydöt:** KM 27602:1, 15 g, 10 kpl, kvartsi-iskoksia, Jussila Timo 1992, Joukossa on todella hieno lähes mustasta läpikuultavasta savukvartsista isketty suurehko levy, koekuopasta. :2, 2 g, 7 kpl, palanutta luuta, koekuopasta.
- Sijainti:** Paikka sijaitsee Joutsan kirkolta 5.7 km W, Joutsenlammen lomakylän päärakennuksesta 1.63 km S, Angesselän rannasta 80 m länteen, Lapinlammesta 100 m itään.
- Huomiot:** Liittyy kohteeseen [9], koko muin. niemeke lienee. asuinpaikkaa. Vahva likamaa, kvartsia ja luuta. JUSSILA 1992:Paikka liittyy kohteeseen [9], joka on heti tämän kohteen länsipuolella. Paikka on koskematon ja ehjä. Paikalla on komea muinainen rantatörmä, jonka päällä asuinpaikka on. Havaitsin koekuopissa vahvaa likamaata. Paikan laajuus N-S suunnassa on epäselvä.

#### **JOUTSA 11 LAPINLAMPI 4**

- Rauh.lk:** 2
- Ajoitus:** kivikautinen  
**Laji:** asuinpaikka
- Kartta:** 3122 09  
x: 6850 82            y: 3448 00    z: 100
- Tutkijat:** Jussila T 1992 inventointi
- Löydöt:** KM 27603:1, 20 g, 4 kpl, kvartsi-iskoksia, Jussila Timo 1992, koekuopasta. :2, 1,5 g, 2 kpl, palanutta luuta, koekuopasta.
- Sijainti:** Paikka sijaitsee Joutsan kirkolta 5.9 km W, Joutsenlammen lomakylän päärakennuksesta 1.82 km etelään, Lapinlahden pohjukasta 245 m länteen, etelään menevästä maantiestä 50 m koilliseen, pienen suon länsirannalla.
- Huomiot:** Koskematon ja ehjä kohde. Kvartsia ja luuta koekuopista. JUSSILA 1992:Paikka vaikutti koekuopituksen perusteella suppealta. Havaitsin koekuopissa löytöjen lisäksi likamaata.

#### **JOUTSA 12 LAPINLAMPI 5**

- Rauh.lk:** 2
- Ajoitus:** kivikautinen  
**Laji:** asuinpaikka
- Kartta:** 3122 09  
x: 6851 26            y: 3448 28    z: 100
- Tutkijat:** Jussila T 1992 inventointi
- Löydöt:** KM 27604:1, 1 g, 5 kpl, palanutta luuta, Jussila Timo 1992, koekuopasta.



**Sijainti:** Paikka sijaitsee Joutsan kirkolta 5.8 km W, Joutsenlammen lomakylän päärakennuksesta 1370 m etelään, Rikkalahden pohjukasta 200 m kaakkoon, Haaviston mökkitiestä 60 m pohjoiseen, mäen länsirinteellä.

**Huomiot:** Likamaata, luuta. Lähellä kohde [8].  
JUSSILA 1992: Paikka on lähellä kohdetta [8], joka on tästä n. 100 m etelään. Havaitsin parissa koekuopassa likamaata ja yhdestä kuopasta poimin luuta. Paikka vaikuttaa suppealta. Paikka on täysin koskematon ja ehjä.

### **JOUTSA 13 JOUTSENLAMPI 1**

**Rauh.lk:** 2

**Ajoitus:** kivikautinen  
**Laji:** asuinpaikka

**Kartta:** 3122 09  
x: 6852 78            y: 3448 61        z: 99

**Tutkijat:** Jussila T 1992 inventointi

**Löydöt:** KM 27605:1, 1 g, 3 kpl, saviastianpaloja, Jussila Timo 1992, koristeena kampaleimoja, sekoitteena kivimurska. Hiekkanottoapaikalta.  
:2, 3 g, 1 kpl, kvartsi-iskoksia, hiekkanottoapaikalta.

**Sijainti:** Paikka sijaitsee Joutsan kirkolta 6.4 km W, Joutsenlammen lomakylän päärakennuksesta 400 m ENE, maantieltä 50 m etelään, sähkölinjasta 40 m luoteeseen, polun ja rantavallin leikkauksessa.

**Huomiot:** Rantavallin läpi kaivetun tien osin tuhoama. Keramiikkaa. 150 m NE on kohde [14]. Lomakylän E-puolella, Likolahti. JUSSILA 1992: Paikalla on selvä hieno muinainen rantavalli, minkä päältä hiekkanottoapaikan reunalta löysin keramiikat ja kvartsin. Yksi kvartsi löytyi samaisen vallin päältä n. 100 m lounaaseen. Lähellä on asuinpaikka [14], n. 120 m koilliseen, hieman ylemmällä korkeustasolla.

### **JOUTSA 14 JOUTSENLAMPI 2**

**Rauh.lk:** 2

**Ajoitus:** kivikautinen  
**Laji:** asuinpaikka

**Kartta:** 3122 09  
x: 6852 86            y: 3448 70        z: 102

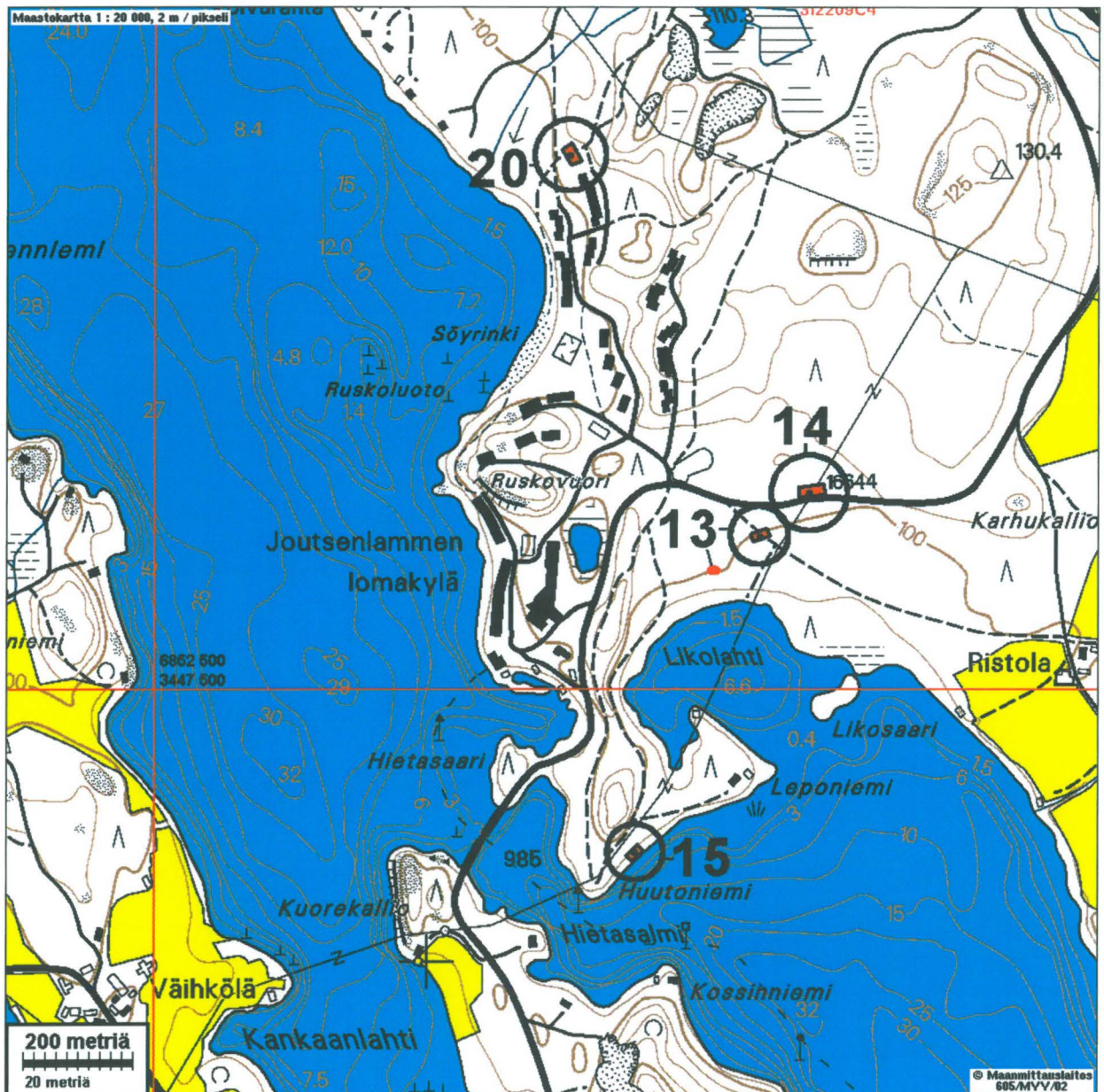
**Tutkijat:** Jussila T 1992 inventointi

**Löydöt:** KM 27606:1, 35 g, 29 kpl, kvartsi-iskoksia, Jussila Timo 1992, metsän laikutusvaoista. :2, 2 g, 6 kpl, palanutta luuta, metsän laikutusvaoista.

**Sijainti:** Paikka sijaitsee Joutsan kirkolta 6.4 km W, Joutsenlammen lomakylän päärakennuksesta 520 m ENE, maantien pohjoispuolella, aivan tien varrella sähkölinjan alla.

Huomiot: Osin tien tuhoama, metsä laikutettu. Kvartsia ja luuta. Tien laidassa, N-puolella, sähkölinjan alla. JUSSILA 1992: Paikalla on metsä hakattu ja laikutettu, muutoin asuinpaikka vaikuttaa ehjältä. Tie lienee hieman raapaissut asuinpaikan laitaa, joka on tietä ylemmällä korkeustasolla.

Joutsenlammen muinaisjännökset:



### JOUTSA 15 JOUTSENLAMPI 3

Rauh.lk: 2

Ajoitus: kivikautinen  
Laji: asuinpaikka

Kartta: 3122 09  
x: 6852 20      y: 3448 38      z: 95

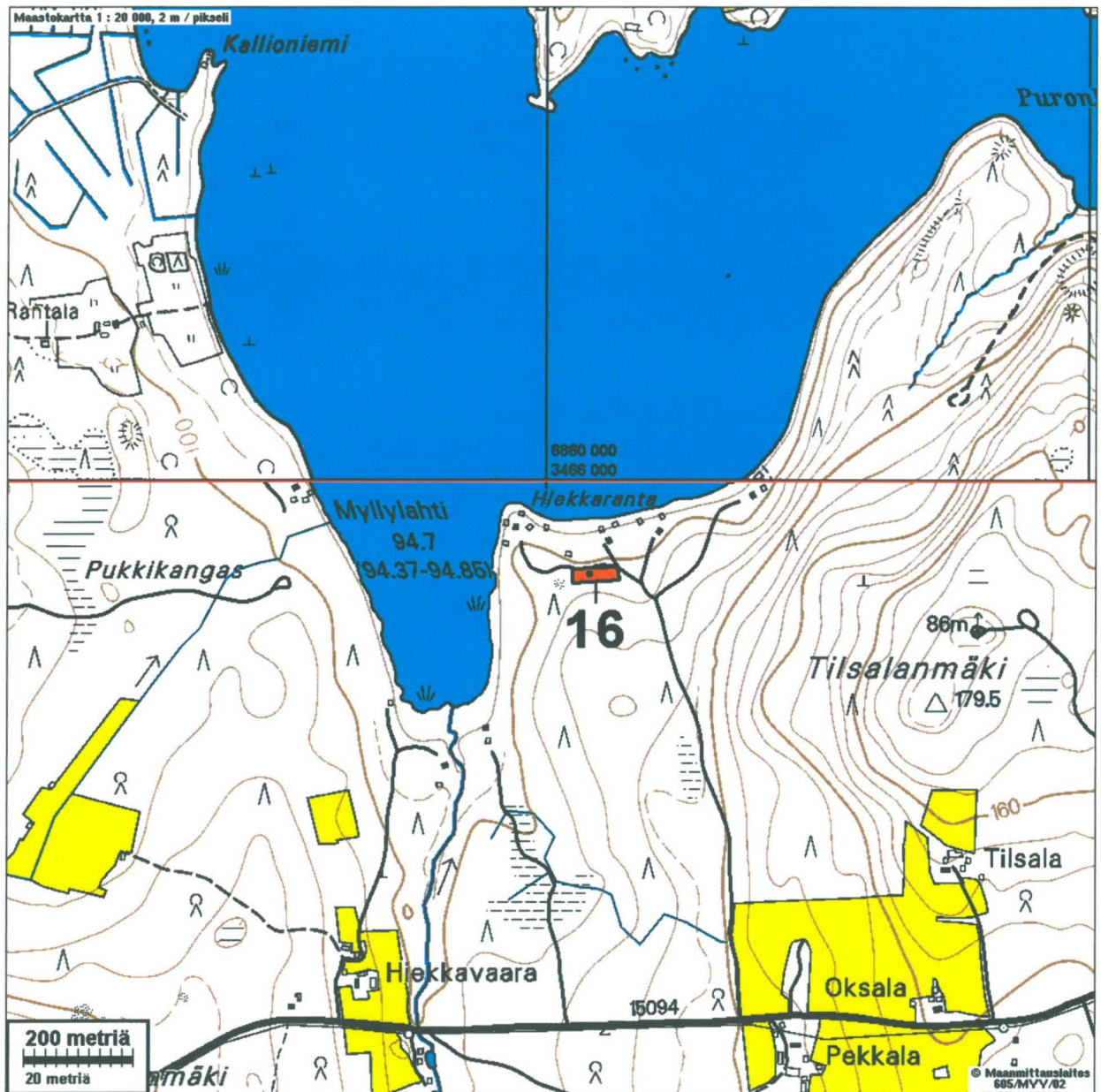


- Tutkijat: Jussila T 1992 inventointi
- Löydöt: KM 27607:1, 17 g, 3 kpl, kvartsi-iskoksia, Jussila Timo 1992, rantatörmän reunalta.  
:2, 1,5 g, 5 kpl, palanutta luuta, joukossa yksi selkänikama, jonka halkaisija on 5 mm, rantatörmän reunalta. :3, 2 g, 1 kpl, kivilaji-iskoksia, rantatörmän reunalta.
- Sijainti: Paikka sijaitsee Joutsan kirkolta 6.2 km W, Joutsenlammen lomakylän päärakennuksesta 450 m kaakkoon, Huutoniemen itärannalla, niemen eteläkärjestä 120 m koilliseen, aivan rantatörmällä.
- Huomiot: Aivan nyk. rantatörmällä. Luuta ja likamaata. Suppea paikka. Ehkä tuhoutunut osin rantavallin sortuessa. Huutoniemi. JUSSILA 1992: Paikalla on n. 3-4 m korkea jyrkkä rantatörmä, joka on paikoin avoin ja sortuva. Löysin törmän laelta kvartseja ja luuta. Vieressä on aivan asumuspainanteen näköinen kuopanne johon tehdyistä koekuopista en kuitenkaan havainnut mitään löytöjä. Saattaa olla, että asuinpaikka on itsestään tuhoutunut törmän kuluessa ja nyt siitä olisi mahdollisesti vain rippeet jäljellä. Paikan tekee mielenkiintoiseksi sen alhainen korkeustaso (95-96 m mpy.) verrattuna muihin alueen asuinpaikkoihin, jotka ovat 100 m mpy. tuntumassa tai yläpuolella. Asuinpaikka olisi tämän perusteella selvästi kampakeramiikkaa nuorempi, mahdollisesti metallikautinen.

### JOUTSA 16 SIIKAVESI-MYLLYLAHTI

- Rauh.lk: 2
- Ajoitus: kivikautinen  
Laji: asuinpaikka
- Kartta: 3124 03  
x: 6859 83            y: 3466 08    z: 102
- Tutkijat: Poutiainen & Sepänmaa 2005 inventointi, Jussila T 1992 inventointi
- Löydöt: KM 27608:1, 27 g, 13 kpl, kvartsi-iskoksia, Jussila Timo 1992, koekuopista.  
:2, 7 g, 35 kpl, palanutta luuta, Joukossa on pari onttoa linnun luuta, koekuopista.  
KM 35106:1, 3 g, 6 kpl, palanutta luuta, Jussila & Sepänmaa 2005, koekuopasta. :2, 2 kpl, kvartsi-iskoksia.
- Sijainti: Paikka sijaitsee Joutsan kirkolta 16.9 km NE, Puulaveden Siikaveden Myllylahden itäpuolella 170 m, hiekkarannasta 100 m etelään, mökkien eteläpuolisessa loivassa rinteessä.
- Huomiot: Myllylahden itäpuolella, Hiekkarannan eteläpuolella 100 m. Mökkien eteläpuolisella rinteellä. Kvartseja ja luuta. JUSSILA 1992: Paikka on koskematon ja ehjä. Paikan itä-länsi suuntainen laajuus on epäselvä.  
Sepänmaa & Poutiainen 2005: Kvartseja havaittiin alkuperäisen löytöpaikan lisäksi siitä itään, kohti mökkiteiden risteystä. Asuinpaikan rajaus itään siis selkiintyi – asuinpaikan rajaus muuttui idemmäksi.

Kartaote seur.sivulla:



### JOUTSA 17 KIRKKOKIVI

Rauh.lk: 2

Ajoitus: kivikautinen  
Laji: asuinpaikka

Kartta: 3122 11  
x: 6846 40      y: 3451 42      z: 100

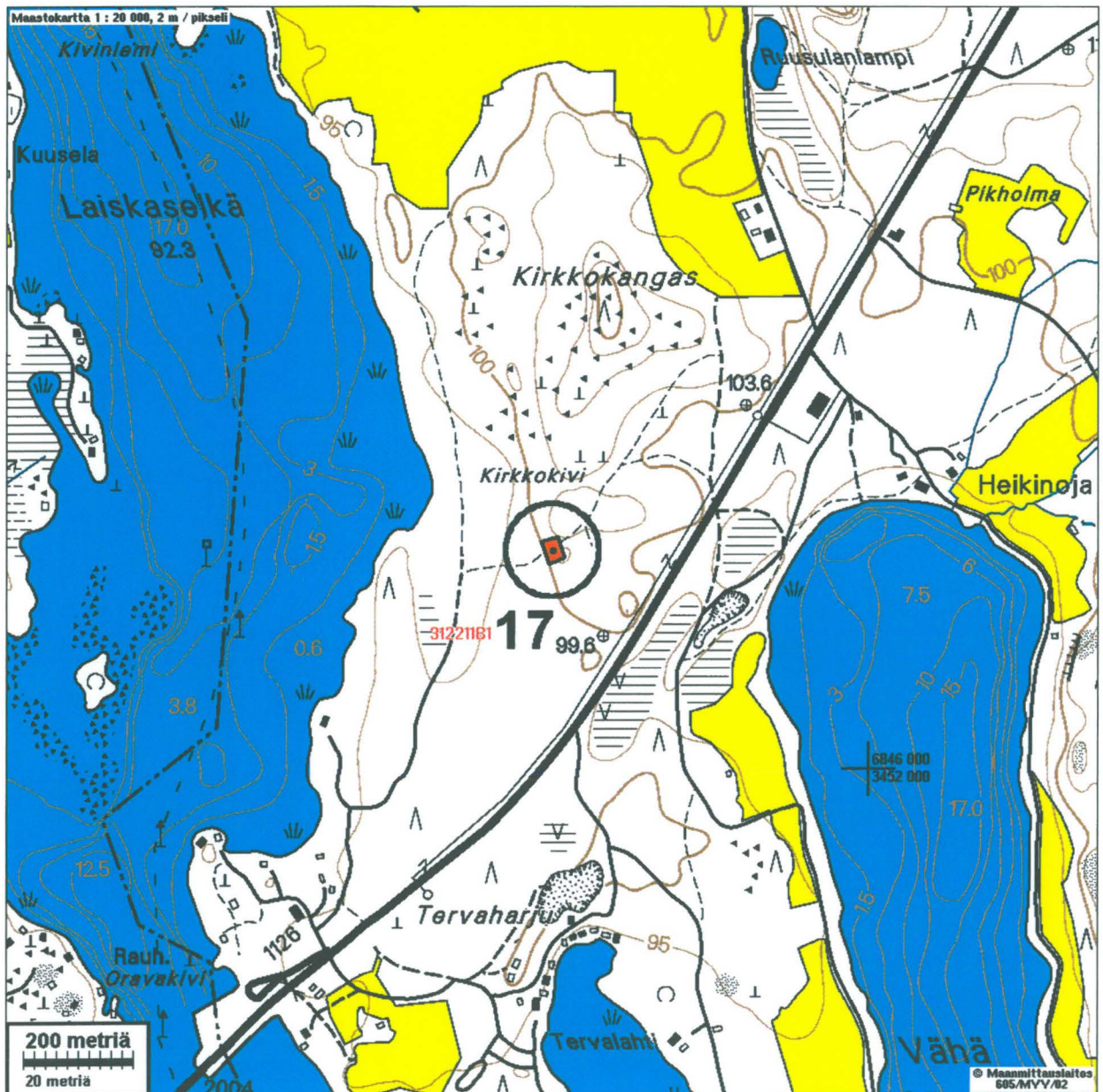
Tutkijat: Jussila T 1992 inventointi

Löydöt: KM 27609:1, 1,5 g, 8 kpl, palanutta luuta, Jussila Timo 1992, koekuopasta.

Sijainti: Paikka sijaitsee Joutsan kirkolta 3.0 km SW, valtatieltä 220 m luoteeseen, Kirkkokivestä n. 180 m lounaaseen, polun varrella, törmän päällä.



Huomiot: Kirkkokivelle johtavan polun E-puolella, kivistä 170 m SW. Luuta ja likamaata. Suppea paikka (?). JUSSILA 1992: Paikalla on komea muinainen rantatörmä n. 100 m mpy. korkeudella. Törmän päällä on alavampi tasanne kahden korkeamman mäennyppylän välillä. Tein polun itäpuolelle useita koekuoppia, joista muutamasta sain käsiini luun muruja. Havaittiin kuopissa myös likamaata. Oravakivensalmen ja Joutsan keskustan välinen alue valtatie molemmin puolin on suppaista ja polveilevaa kuolleen jään aluetta. Paikalla erottuu muinaisia rantatörmä. Alue on pienipiirteistä harjumaastoa, jossa on lukuisia muinaisia poukamia ja lahdekkeita. Kuljeskelin alueella ristiin rastiin ja tein koekuoppia. Tämä oli ainoa saalis tältä "mitä potentiaalisimmalta" asuinpaikkamaastolta! Alueella lienee selvempiä ja laajempia asuinpaikkoja, mutta nyt en niitä satunnaisella harvalla koekuopituksella saanut esiin. Alue pitäisi prospektoida tarkemmin!



**JOUTSA 18 KARIJOKI 1**

Rauh.lk: 2

Ajoitus: kivistinen  
Laji: asuinpaikkaKartta: 3122 09  
x: 6856 08 y: 3441 27 z: 101

Tutkijat: Jussila T 1992 inventointi

Löydöt: KM 27610:1, 32 g, 22 kpl, kvartsi-iskoksia, Jussila Timo 1992, koekuopista.

Sijainti: Paikka sijaitsee Joutsan kirkolta 14.3 km W, Suuri-Kurjärven länsipuolella, Karijoen suusta n. 480 m länsiluoteeseen, Hartolaan menevän tien itäpuolella, Karijoen sillasta 180 - 400 m etelään, suon länsilaidalla.

Huomiot: Suuri-Kurjärven E-puolella 450 m. Tammipuulan lasku-uoman. suussa. Kivikkoinen moreeni / sora. Suon laita. Ehjä paikka. JUSSILA 1992: Tien itäpuolella on harjanteen päällä kulkevan tien ja suon välillä n. 10-20 m leveä terassi. Suon laidalla terassi päättyy selvään muinaiseen rantatörmään. Maaperä on alueella kivinen hiekkamoreeni. Kvartseja löytyi enemmän alueen ääripäistä rantatörmän päältä, mutta pari kvartsia tuli myös muinaisen lahdekkeen keskivaiheilta. Alueella lienee laajahko asuinpaikka muinaisen Suur-Puulan (Tammi-Puulan) lasku-uoman äärellä. Tällä kohden Puula on pusertunut harjun läpi itään Tammijärvelle. Rantatörmän päällä kulkee traktoriura, muutoin paikka on ehjä. Joen toisella puolen on asuinpaikka kohde [19]. Havaittiin parissa koekuopassa luun murusia.

Karttaote paikan 38 yhteydessä.

**JOUTSA 19 KARIJOKI 2**

Rauh.lk: 2

Ajoitus: kivistinen  
Laji: asuinpaikkaKartta: 3122 09  
x: 6856 35 y: 3441 29 z: 102

Tutkijat: Jussila &amp; Sepänmaa 2005 inventointi, Jussila T 1992 inventointi, Jussila T 1992 vaaitus

Löydöt: KM 27611:1, 72 g, 21 kpl, kvartsi-iskoksia, Jussila Timo 1992, hiekkakuopan reunoilta.

Sijainti: Paikka sijaitsee Joutsan kirkolta 14.4 km W, Suuri-Kurjärven länsipuolella, Karijoen suusta 750 m luoteeseen, Hartolaan menevän tien itäpuolella, Karijoen sillasta 80 m pohjoiseen.



Huomiot: Pienen hiekkakuopan reunoilla, Karijoen sillasta n 80 m N. Tien E-puolella. Kvartseja, luuta. Muinainen jokisuu. JUSSILA 1992: Paikalla on kapea N-S suuntainen harju, minkä läpi Muinaispuula on puristunut sillan kohdalla. Paikalla on aivan tien laidalla pieni hiekanottoaika. Poimin hiekanottoaikan reunoilta kvartseja. Paikalla oli todella runsaasti aivan pientä luun murusta, jota en kerännyt talteen. Hiekanottoaika oli vielä toukokuussa verraten pieni ja se oli tuhonnut asuinpaikka muutaman metrin pituudelta harjun päältä. Ilmoitin löydöstä ja paikan maanomistustiedoista noin viikon kuluttua (kesäkuun alkupäivinä) Mirja Miettiselle Museovirastoon ja selitin paikan uhanalaisuuden. Käydessäni vaaitsemassa paikan lokakuun alussa 1992 oli hiekanottoaikkaa laajennettu ja se oli puhkaistu koko harjun läpi tieltä pellolle. Hiekkakuopan pohjoisreunalla en enään havainnut löytöjä. Asuinpaikka lienee suureksi osaksi nyt tuhottu. On kuitenkin varsin todennäköistä, että harjun kapea eteläkärki kuopan eteläpuolella olisi vielä asuinpaikka-aluetta ja toistaiseksi siellä saattaisi olla jäljellä lähes ehjää asuinpaikan ripettä. Paikka on muinaisen Tammi-Puulan lasku-uoman äärellä. Muinaisen kapean salmen eteläpuolella on asuinpaikkakohde [18]. Jussila 2005: Hiekanotto on jatkunut kuopan pohjoispuolella. Asuinpaikkaa lienee ripe jäljellä kuopan eteläpuolella.

Karttaote paikan 38 yhteydessä.

#### **JOUTSA 20 JOUTSENLAMPI 4**

Rauh.lk: 2

Ajoitus: kivikautinen  
Laji: asuinpaikka

Kartta: 3122 09  
x: 6853 48            y: 3448 26    z: 102

Tutkijat: Jussila T 1992 inventointi

Löydöt: KM 27612:1, 53 g, 16 kpl, kvartsi-iskoksia, Jussila Timo 1992, lenkkipolulta.  
:2, 10 g, 26 kpl, palanutta luuta, lenkkipolulta.  
:3, 6 g, 1 kpl, kivilaji-iskoksia, piitä ?. lenkkipolulta.

Sijainti: Paikka sijaitsee Joutsan kirkolta 7.1 km W, Joutsenlammen lomakylän päärakennuksesta 800 m N, Joutiaisen lomakylän pohjoisimman rivitalon pohjoispäädystä 40 m NNW, törmän päällä pururadan kohdalla.

Huomiot: Lomakylän N-osassa, Puttolanselän SE-rannasta 140 m NE. Lenkkipolku, jyrkkä muinainen rantatörmä. Kvartseja ja luuta. JUSSILA 1992: Paikalla on jyrkkä ja korkea muinainen rantatörmä. Asuinpaikkaa on ehjänä jäljellä pururadan molemmin puolin.

#### **JOUTSA 21 ONKIMANLAHTI**

Rauh.lk: 2

Ajoitus: kivikautinen  
Laji: asuinpaikka



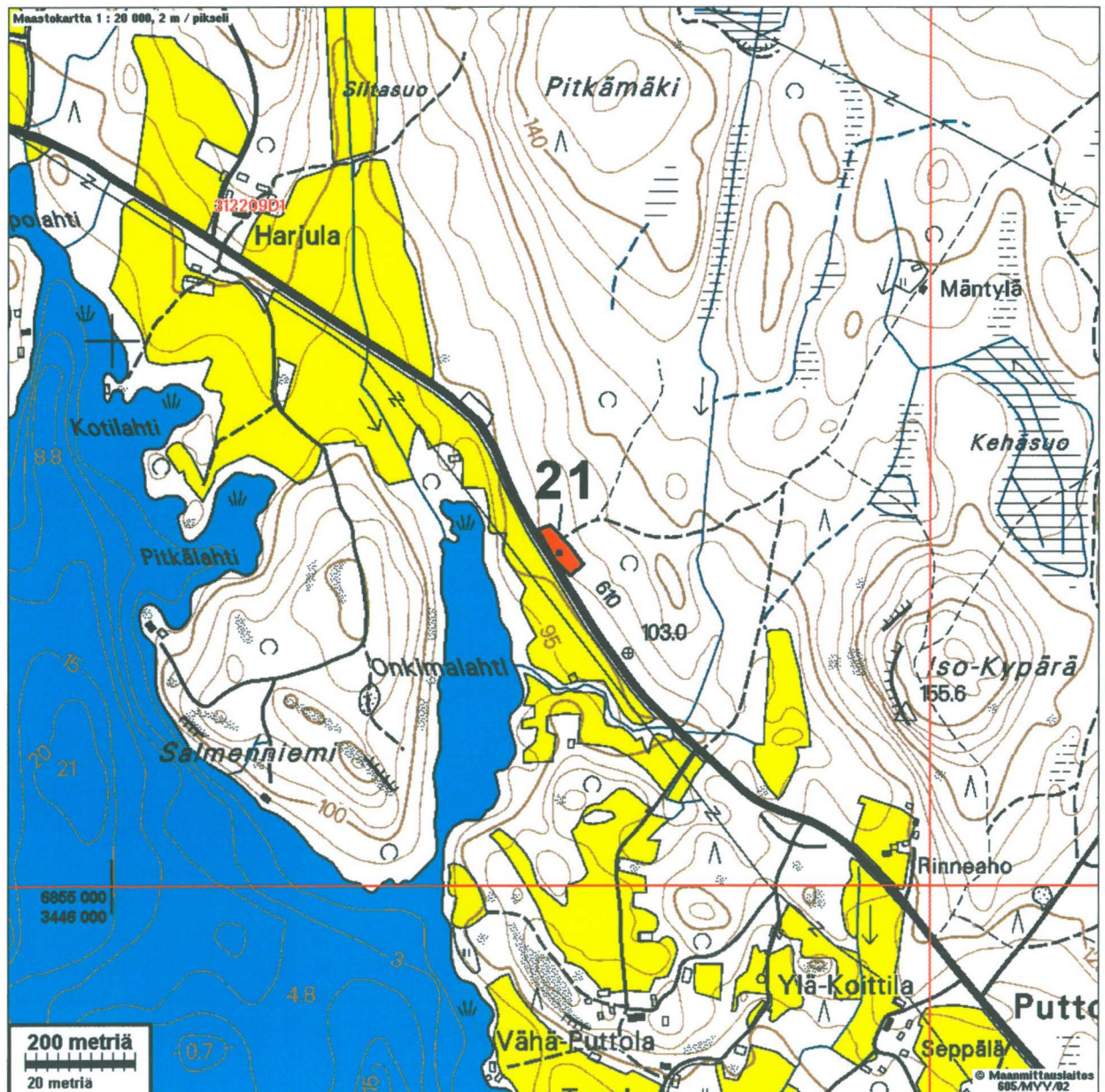
Kartta: 3122 09, x: 6855 61 y: 3446 82 z: 103

Tutkijat: Jussila T 1992 inventointi

Löydöt: KM 27613:1, 80 g, 20 kpl, kvartsi-iskoksia, Jussila Timo 1992, tieleikkauksesta.  
:2, 3 g, 9 kpl, palanutta luuta, hiekkakuopan reunoilta.

Sijainti: Paikka sijaitsee Joutsan kirkolta 9.7 km NNW, Pappisten kylänlänsilaidalla, aivan Joutsa-Luhanka tien varrella tien pohjoispuolella, lepopaikasta 220 m kaakkoon, kohdalla missä on korkea tieleikkaus, sekä koilliseen menevä pieni metsätie.

Huomiot: Puttolanselän N-ranta. Tieleikkaus, hiekkakuoppa. Suureksi osaksi vielä ehjä (?). Luhangantien N-puolella. JUSSILA 1992: Poimin tieleikkauksesta runsaasti kvartseja n. 100 m matkalta. Tien pohjoispuolella, tieltä n. 40 m on pieni hiekkakuoppa. Tämän hiekkakuopan seinämistä poimin luuta. Paikka on varsin korkealla. Paikan koillispuolella on kiintopistepultti pienessä kalliopaljastumassa. Tämä pultti on jokseenkin muinaisella rantatasolla, törmän juurella. Kiintopisteen korkeus on 102.02 m mpy. Asuinpaikkaa on vielä ehjänä jäljellä melkoisesti. Paikalla on ollut muinainen pieni jyrkkärantainen niemeke, jonka kärjen läpi tie on leikattu. Paikka on uhanalainen. Hiekanottoa paikka on aivan tuore.





**JOUTSA 22 HONNISTENNIEMI**

Rauh.lk: 2

Ajoitus: kivikautinen  
Laji: asuinpaikka

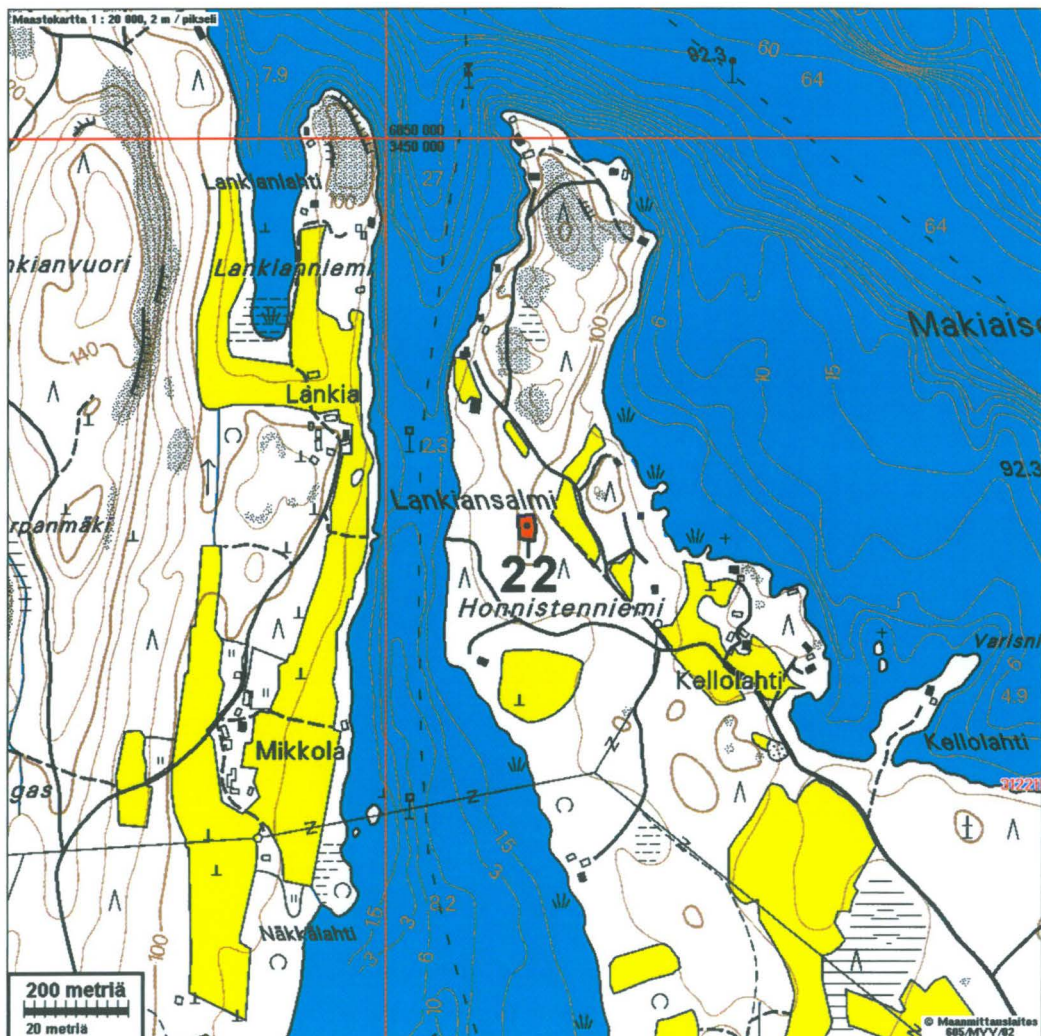
Kartta: 3122 11, x: 6849 25 y: 3450 27 z: 100

Tutkijat: Jussila T 1992 inventointi

Löydöt: KM 27614:1, 26 g, 17 kpl, kvartsi-iskoksia, Jussila Timo 1992, metsänlaikutusvaosta. :2, 32 g, 50 kpl, palanutta luuta, metsänlaikutusvaosta.

Sijainti: Paikka sijaitsee Joutsan kirkolta 3.3 km, Angesselän eteläosassa olevan Honnistenniemen länsirannalla, Lankiansalmen itäpuolella, rannasta n. 120 m itään rinteiden laella, niemen kärkeen menevän mökkien länsipuolella 130 m, Kellolahden talosta 500 m luoteeseen.

Huomiot: Laikutettu hakkuuaukea, Lankistsalmen E-ranta. Kvartsi ja luuta. Kivinen harjanne, jossa pieni kivettömämpi kohta. JUSSILA 1992: Paikalla on suurehko drumliinimainen muodostuma. Alue on hakkuu-aukeaa Maaperä on hyvin kivistä jopa louhikkoista, mutta löytöjen kohdalla on selvästi vähäkivisempi hiekkainen linssi rinteiden laella tuntumassa. Laikuttamista lukuun ottamatta paikka on ehjä.





**JOUTSA 23 KÄLÄ-HAKALA**

Rauh.lk: 2

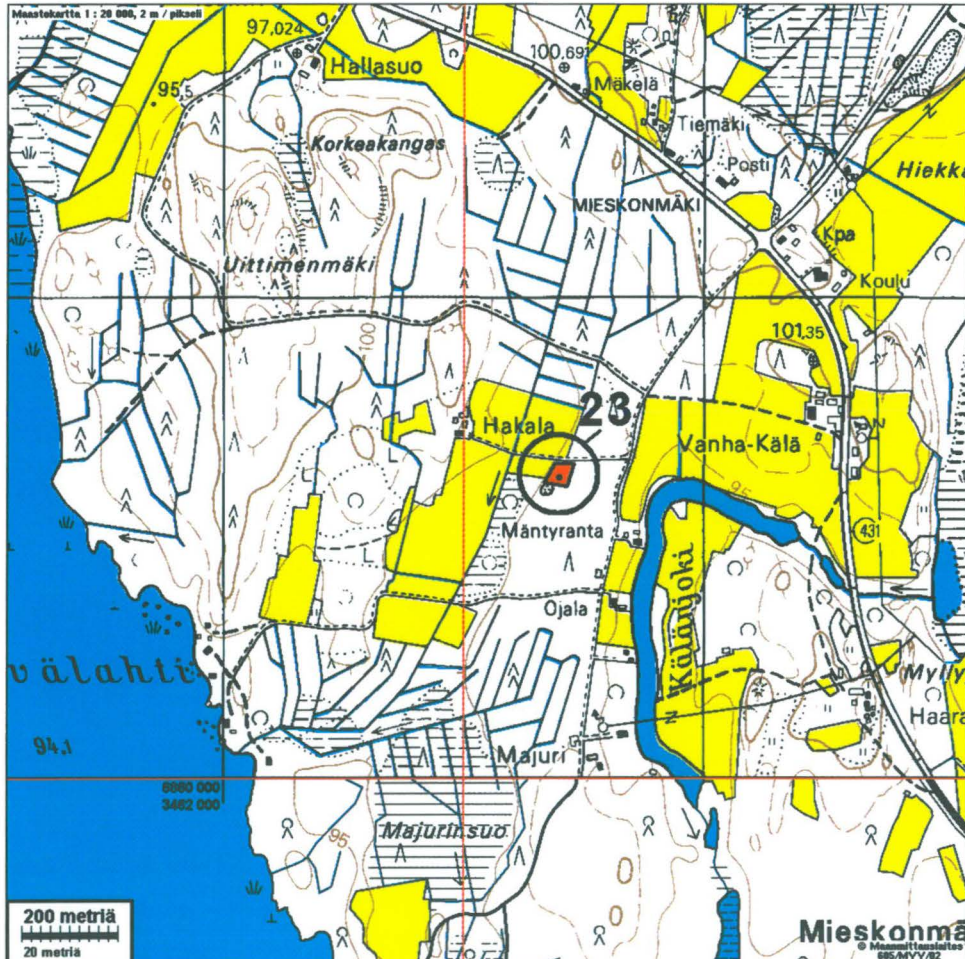
Ajoitus: kivikautinen  
Laji: asuinpaikkaKartta: 3213 01  
x: 6860 63      y: 3462 70      z: 95

Tutkijat: Jussila T 1992 inventointi

Löydöt: KM 27307:1, 1 kpl, kivistä, Nieminen Juha 1992, diar. 10.12.1992, Mitat: 65 x 37 x 15 mm. Vaalean harmaata kiveä, kauttaaltaan hiottu, hamaraa lukuun ottamatta. Terässä pieni lovi, perunapellosta.  
KM 27615:1, 20 g, 12 kpl, kvartsi-iskoksia, Jussila Timo 1992, perunapellosta.

Sijainti: Paikka sijaitsee Joutsan kirkolta 15.2 km NE, Kälän kaupalta, tienristeyksestä 650 m lounaaseen, Hakalan talosta 200 m itäkaakkoon, Mäntyrintan talosta 200 m luoteeseen, pellon reunassa, törmän päällä, Mäntyrintaan vievän tien eteläpuolella.

Huomiot: Perunapello, hiekanottoa, Osin ehjä. Alhainen sijainti. viittaa varhaismetallikauteen. Hiekkakangasta. Kvartseja. JUSSILA 1992: Paikan ilmoitti Keski-Suomen Museon kivistä löytäjä Juha Nieminen. Kävin paikalla lokakuun alussa 1992. Totesin kivistä löytöpaikalla kvartseja sekä pientä luun murusta. Paikalla on selvä muinainen rantatörmä, jonka juuri on n. 94 m mpy





**JOUTSA 24 VIHERINKOSKI**

Rauh.lk: 1

Ajoitus: kivikautinen  
Laji: kuva: kalliomaalaus

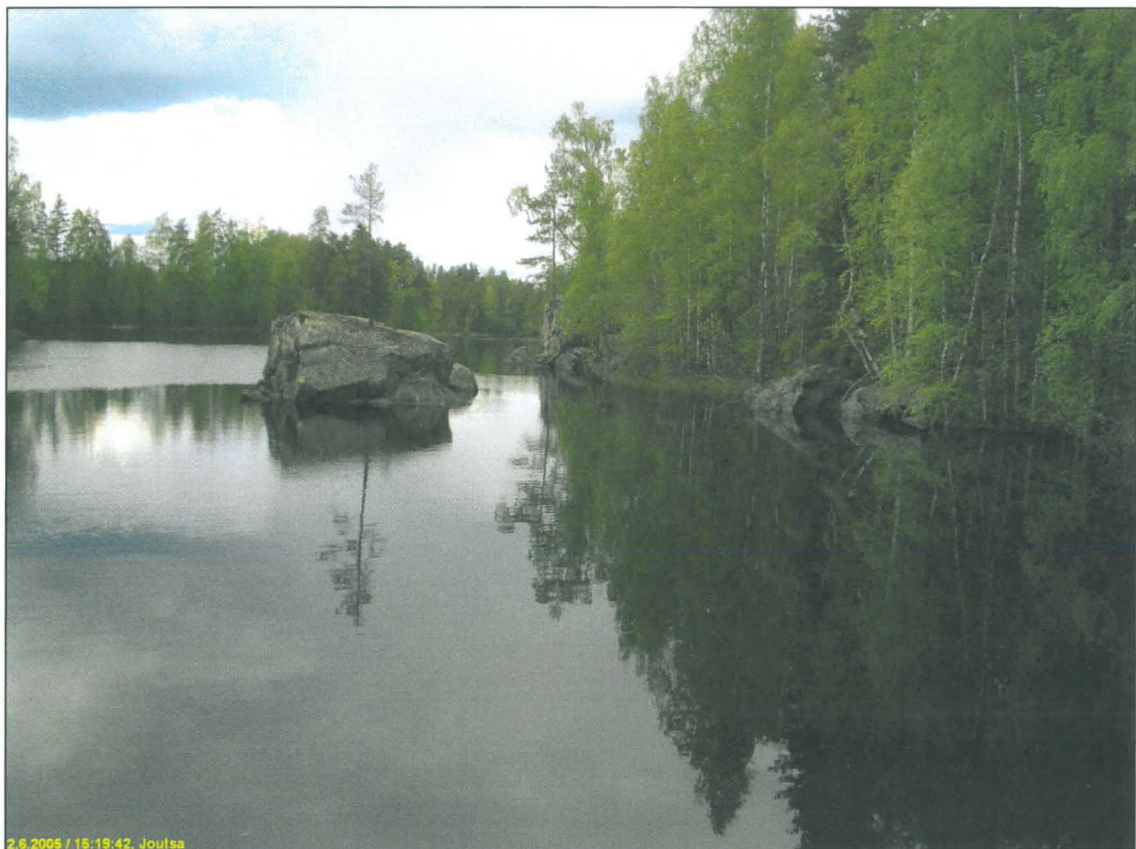
Kartta: 3122 11  
x: 6847 09      y: 3457 15      z: 97,5

Tutkijat: Jussila & Sepänmaa 2005 inventointi, Kivikäs P 1996 tarkastus, Sepänmaa T 1996 tarkastus

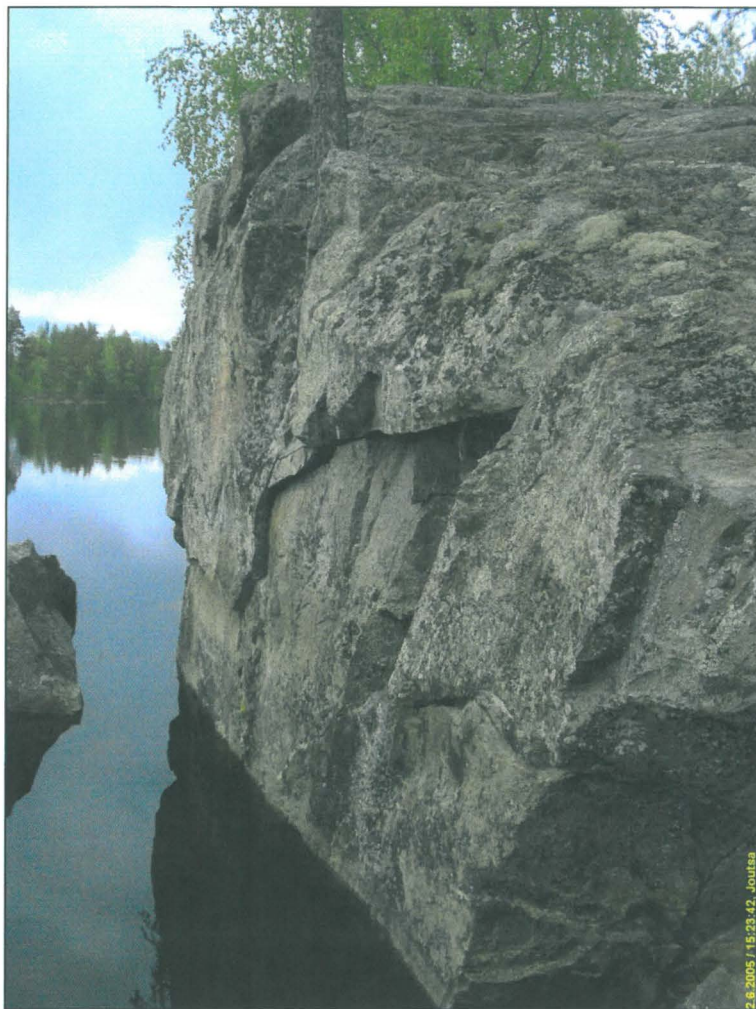
Sijainti: Paikka sijaitsee Joutsan kirkosta 4.0 km E, Siirtolohkare missä tuhoutunut maalaus on länsirannalla, heti vanhan sillan pohjoispuolella, kallioseinä missä maalausta on itärannalla, vanhasta sillasta 150 m N. Koordin. yllä lohkareseen, kallioseinän koord: x 6847 202 y 3457 214

Huomiot: Siirtolohkare, n. 8x5 m, kork. 4 m, jossa tuhoutuneita. punamultakuvia. Viherinkosken länsirannalla. Toinen maalaus järveen pystysuoraan laskevassa kalliossa, kuvat veden pinnasta n. 1,8 - 2,0 m.

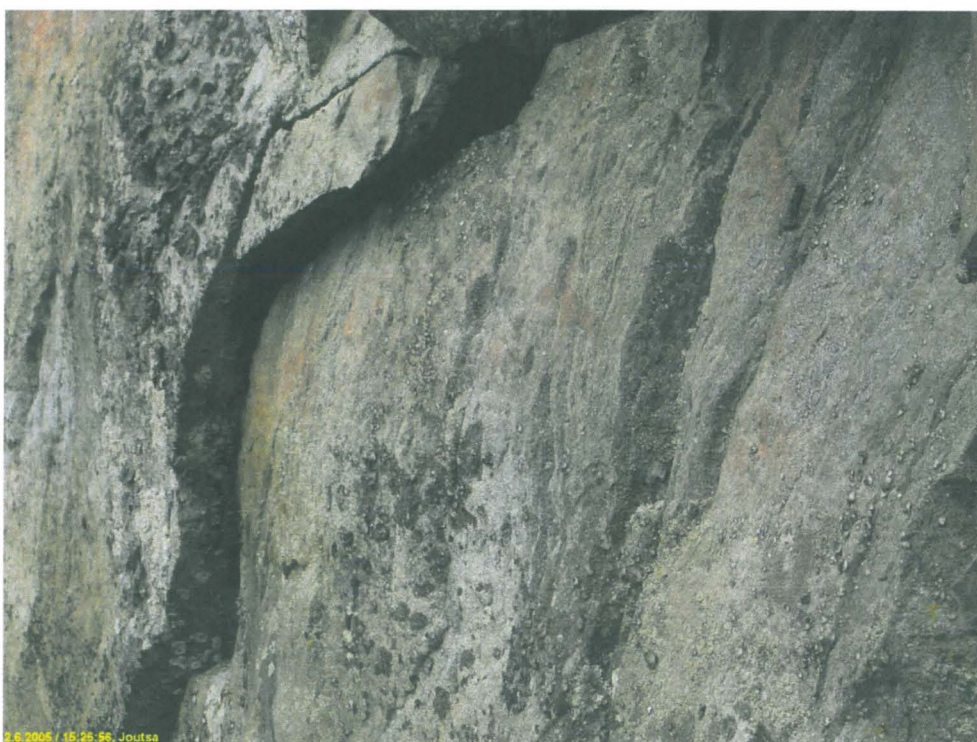
Kartta s.



Itäpuoleinen maalaus kallio uoman keskellä olevan lohkarkeen takana oikealla, kuvattuna Viherin vanhalta sillalta pohjoiseen



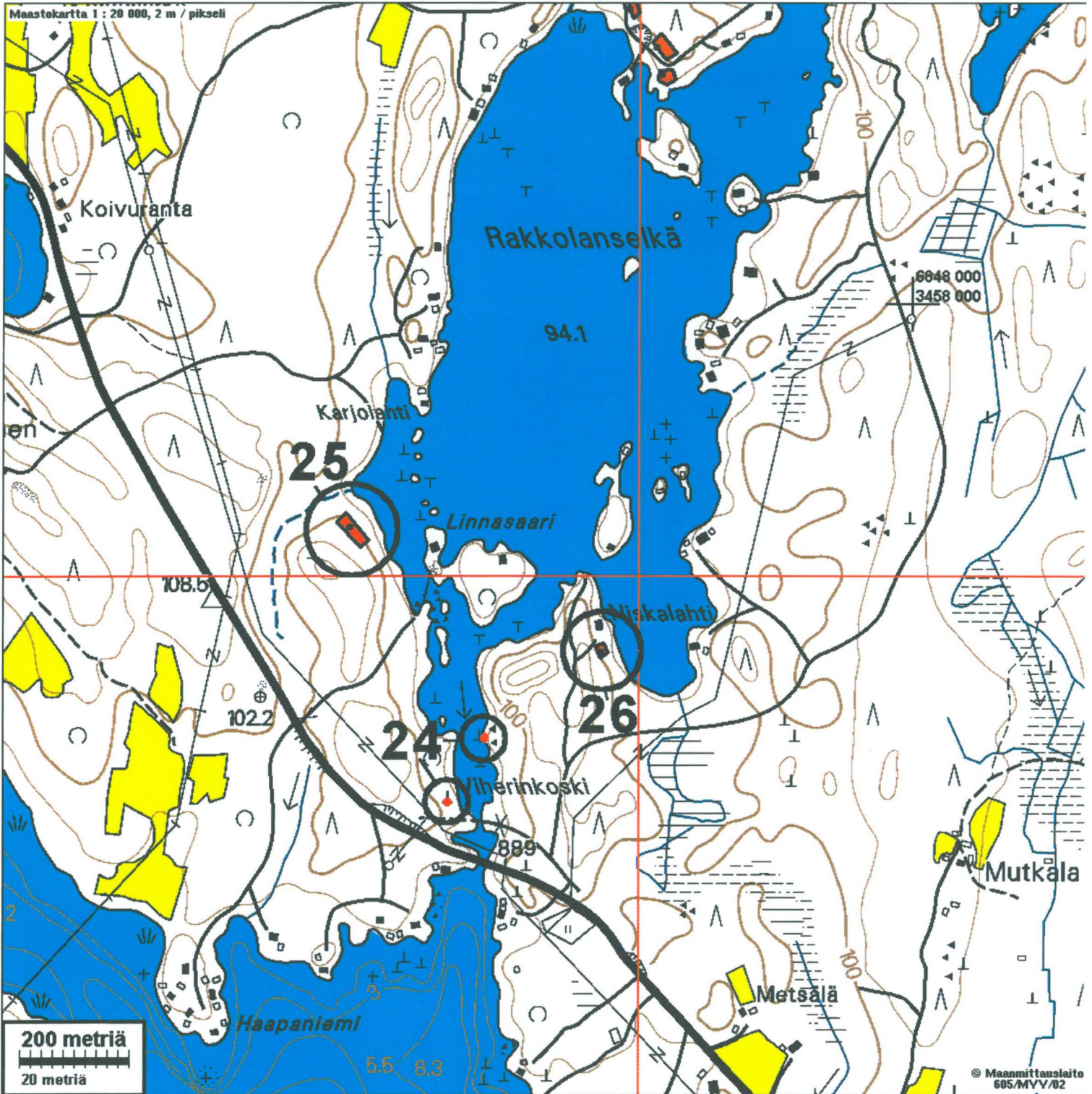
Maalausseinämä kuvattuna sen eteläpuolelta rantakiveltä



Lähikuva maalausseinämästä, jossa keskellä, hieman oik. erottuu hirven kuva



Karttaote 1:10 000, Viherinkosken alueen muinaisjäännökset





**JOUTSA 25 KARJOLAHTI**

Rauh.lk: 2

Ajoitus: kivikautinen  
Laji: asuinpaikka

Kartta: 3122 11  
x: 6847 59      y: 3456 97      z: 100 ±1 m

Tutkijat: Jussila & Sepänmaa 2005 inventointi

Löydöt: KM 35107, 11 kpl, kvartsi-iskoksia, Jussila & Sepänmaa 2005, Koekuopista.

Sijainti: Paikka sijaitsee Joutsan kirkosta 3,6 km itään, Rakkolanselän länsirannalla, Viherinkosken vanhasta sillasta n. 560 m pohjois-luoteeseen, Karjolahden eteläpuolella, lahteen laskevan puron eteläpuolella n. 40 m, rannasta n. 35 m.

Huomiot: Paikka on ehjä, sekametsässä, törmän päällisellä tasanteella. Maaperä hiekkamoreeni. Paikan rajaus on arvioitu topografian ja koekuoppien perusteella.

Kartaote sivulla 30.



Asuinpaikan maastoa kuvattuna etelään. (kuva T.Sepänmaa)





Asuinpaikan maastoa kuvattuna itään. (kuva T.Sepänmaa)



Asuinpaikan maastoa kuvattuna sen alapuolelta kaakkoon. (kuva T.Sepänmaa)



**JOUTSA 26 NISKALAHTI**

Rauh.lk: 2

Ajoitus: kivikautinen  
Laji: asuinpaikka

Kartta: 3122 11  
x: 6847 36      y: 3457 43      z: 100 ±1 m

Tutkijat: Jussila & Sepänmaa 2005 inventointi

Löydöt: KM 35108, 1 kpl, kvartsi-iskos, Jussila & Sepänmaa 2005, koekuopasta.  
:1, 4 kpl, palanutta luuta, koekuopasta.

Sijainti: Paikka sijaitsee Joutsan kirkosta 4,1 km itään, Rakkolanselän kaakkoispäässä olevan Niskalahden länsirannalla, rannasta n. 25 m, Viherinkosken vanhasta sillasta 380 m koilliseen, mökistä n. 30 m etelään.

Huomiot: Paikka on ehjä, sekametsässä, maaperä hiekkamoreeni. Topografian ja koekuoppien perusteella arvioituna suppea-alainen.

Kartaote sivulla 30



Asuinpaikan maastoa kuvattuna pohjoiseen. (kuva T.Sepänmaa)



**JOUTSA 27 LAPINSALMI**

Rauh.lk: 2

Ajoitus: kivikautinen  
Laji: asuinpaikka

Kartta: 3122 11  
x: 6848 66      y: 3457 87      z: 97 ±1 m

Tutkijat: Jussila & Sepänmaa 2005 inventointi

Löydöt: KM 35109:1, 1 g, 14 kpl, palanutta luuta, Jussila & Sepänmaa 2005, koekuopista. :2, 21 kpl, kvartsi-iskoksia, koekuopista. :3, 1 kpl, pii-iskos, koekuopasta.

Sijainti: Paikka sijaitsee Joutsan kirkosta 4,4 km itään, Rakkolanselän ja Suonteen välisen Lapinsalmen itärannalla olevalla "kumparemaisella" tasanteella, mökkitien ja rannan välissä.

Huomiot: Paikka on järvestä jyrkähkösti nousevan rinteen laella olevalla tasanteella, koko tasanteen alalla. Paikka on täysin ehjä. Maaperä hiekkamoreeni ja kasvillisuus sekametsä. Kumpareen päällä, asuinpaikalla on myös hiilihauta.



Asuinpaikkaa kuvattuna etelään.



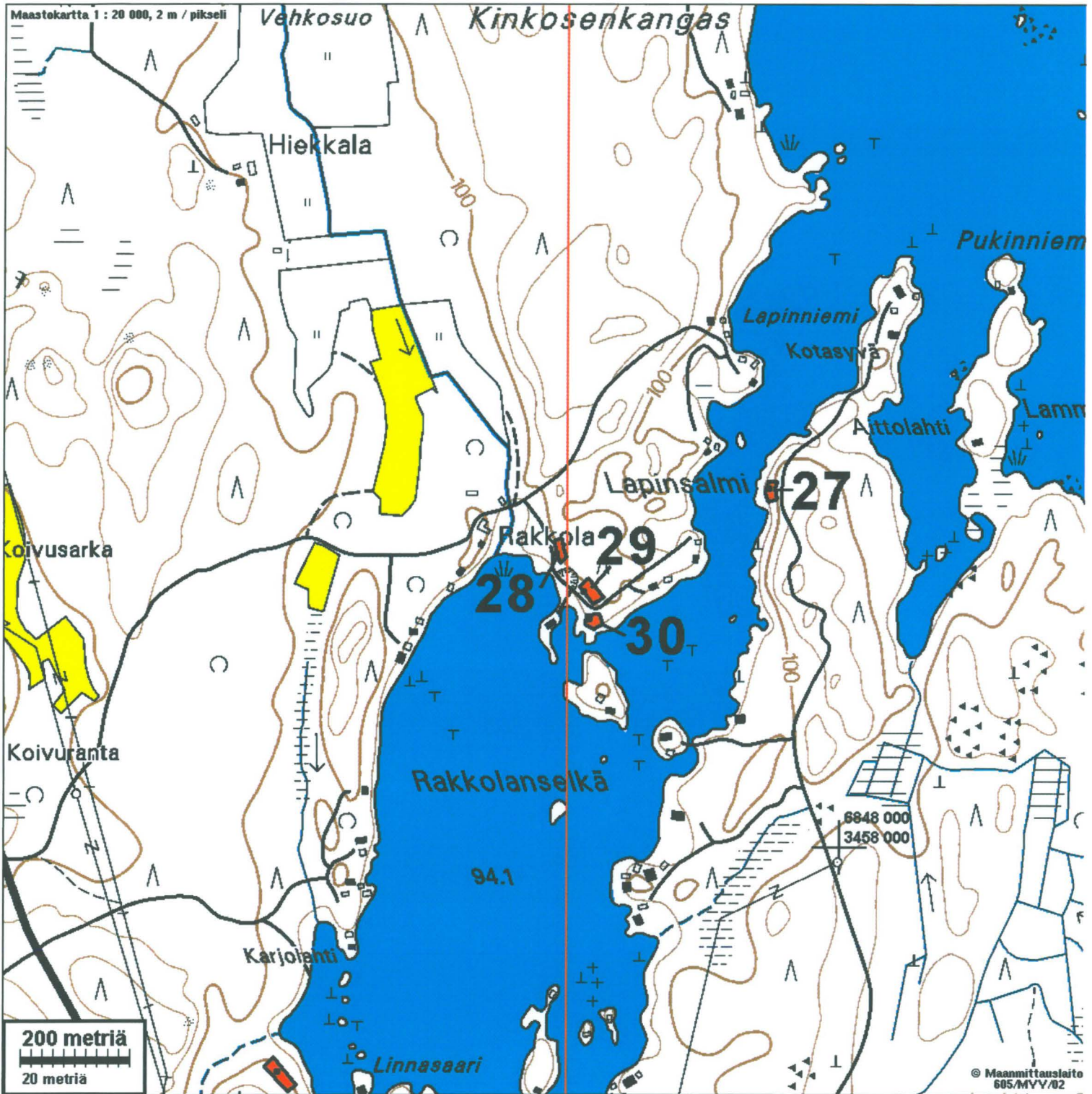


Asuinpaikkaa kuvattuna länteen, alla itään.





Karttaote 1:10 000, Lapinsalmi-Rakkola





**JOUTSA 28 RAKKOLA 1**

Rauh.lk: 2

Ajoitus: kivikautinen  
Laji: asuinpaikkaKartta: 3122 11  
x: 6848 54      y: 3457 48      z: 100 ±1 m

Tutkijat: Jussila &amp; Sepänmaa 2005 inventointi

Löydöt: KM 35110:1, 23 kpl, kvartsi-iskoksia, Jussila & Sepänmaa 2005, Koekuopista.  
:2, 48 kpl, palanutta luuta, koekuopista. :3, 2 kpl, saviastian paloja, koekuopasta,  
kaksi saviastian murusta. :4, kivi-iskos, koekuopasta.Sijainti: Paikka sijaitsee Joutsan kirkosta 4,0 km itään, Rakkolanselän pohjoispäässä,  
lahdekkeen koillisrannalla, mökkitien koillispuolella olevan törmän päällä olevalla  
kapealla tasanteella, vanhan hiekkakuopan pohjoispuolella.Huomiot: Paikalla on heti tien varressa, tien itäpuolella jyrkkä ja osin kivinen  
muinaisrantatörmä, korkeudeltaan n. 3-4 m sen alla kulkevan tien tasosta. Törmän  
päällä on kapea (n. 10-20 m) tasanne jonka jälkeen maasto edelleen nousee  
jyrkästi tasanteen itäpuolella. Tasanteella, pari kymmentä metriä hiekkakuopalta  
pohjoiseen on asuinpaikka, jonka rajausta on arvioitu topografian ja satunnaisten  
koekuoppien perusteella. Paikka on täysin ehjä. Kasvillisuus mäntyvaltainen  
metsä ja maaperä hiekkamoreeni.

Karttaote sivulla 36



Asuinpaikkaterassia kuvattuna pohjoiseen





Asuinpaikkaterassi vas. ja muinaisrantatörmä kuvattuna etelään.



Asuinpaikkaterassi kuvattuna lounaaseen yläpuoliselta mäeltä.



**JOUTSA 29 RAKKOLA 2**

Rauh.lk: 2

Ajoitus: kivikautinen  
Laji: asuinpaikkaKartta: 3122 11  
x: 6848 47      y: 3457 53      z: 100 ±1 m

Tutkijat: Jussila &amp; Sepänmaa 2005 inventointi

Löydöt: KM 35111, 1 kpl, kivi-iskos, Jussila & Sepänmaa 2005, liusketta.  
:1, 5 g, 2 kpl, saviastian paloja, koekuopasta, koristeena pieniä painanteita ja ohutta kampaleimaa, sekoitteena kivimurska. :2, 1 kpl, pii-iskoksia, koekuopasta, harmaata piitä. :3, 5 kpl, kvartsi-iskoksia, koekuopasta. :5, palanutta luuta.

Sijainti: Paikka sijaitsee Joutsan kirkosta 4,0 km itään, Rakkolanselän pohjoispäässä, lahdekkeen itärannalla, mökkitien koillispuolella olevan törmän päällä olevalla tasanteella, vanhan hiekkakuopan etelä-kaakkoispuolella, heti sähkölinjan itäpuolella..

Huomiot: Hiekkakuopan kohdalla, heti sen takana on jyrkkä ja korkea, lähes tiehen ulottuva rinne, joka erottaa tämän paikan kuopan pohjoispuolisesta paikasta nro 28. Hiekkakuopan eteläpuolella on muinaisrantatörmän päällä laakea hiekkainen tasanne, jonka länsireunalta havaittiin koekuopassa vahva ja paksu likamaa, sekä löytöjä. Tasanne päättyy etelässä tienmutkaan, jossa maasto laskee kohti niemen kärkeä. Paikka on täysin ehjä ja kajoamaton. Asuinpaikan eteläosassa, törmän päällä on myös hiilihauta.

Karttaote sivulla 36



Asuinpaikkaterassi vas, oikealla muinaisrantatörmää, kuvattu itään.





Asuinpaikkaterassi, kuvattu pohjoiseen.



Hiihauta asuinpaikalla.



**JOUTSA 30 RAKKOLA 3**

Rauh.lk: 2

Ajoitus: kivikautinen  
Laji: asuinpaikkaKartta: 3122 11  
x: 6848 42      y: 3457 54      z: 95 ±1 m

Tutkijat: Jussila &amp; Sepänmaa 2005 inventointi

Löydöt: KM 35112, 7 kpl, kvartsi-iskoksia, Jussila & Sepänmaa 2005, koekuopista.

Sijainti: Paikka sijaitsee Joutsan kirkosta 4,0 km itään, Rakkolanselän pohjoispäässä, lahdekkeen itäpuolella olevan kapean niemen itäpuolella olevan niemekkeen kärjessä olevalla laakealla tasanteella.

Huomiot: Niemen kärjessä on laakea "pyöreä" tasanne. Maaperä on hyvin kivinen - mukulakiveä hiekkamoreenissa. Niemen kärkeen tulee tieura ja kärkitasanne vaikuttaa raivatulta - siten että siinä ei kasva puita, vaan heinikko. Tasanteen reunat ja järveen laskeva loiva törmä on mäntymetsää. Tasanteelle tehdyistä koekuopista tuli löytöjä, mutta ei havaittu merkkejä resentistä toiminnasta pintaturpeen alla. Asuinpaikka vaikuttaa ehjältä. Asuinpaikan vieressä, niemen kaakkoisrannan törmässä on vanha **tervaränni**.

Karttaote sivulla 36



Asuinpaikkatasannetta, kuvattuna etelään.





Asuinpaikkatasannetta kuvattuna länteen.



Tervaränni.



**JOUTSA 31 PÖLLÖLÄ 1**

Rauh.lk: 2

Ajoitus: kivikautinen  
Laji: asuinpaikkaKartta: 3122 11  
x: 6841 91            y: 3456 50            z: 99 ±2 m

Tutkijat: Jussila T, Sepämaa T 2005 inventointi

Löydöt: KM 35113, 10 g, 1 kpl, saviastian paloja, Jussila & Sepänmaa 2005, Saviastian pala, jossa reikä on porattu läpi, reijän vieressä on sisä- ja murtopinnassa pihkajäämää - astiaa on paikattu. Toisen reijän takana on sisäpinnassa sormenjälki. :1, 350 g, 33 kpl, saviastian paloja, metsänlaikutusvaoista. Koristeena kampaleimoja ja kuoppia (Ka 2:1 / 1:1). Paksuseinäistä, erittäin hyvin poltettua tavaraa, jossa sekoitteena kivimurska. :3, 1 kpl, pii-iskoksia, kellanpunertavanharmaata piitä. :4, kvartsi-iskoksia.

Sijainti: Paikka sijaitsee Joutsan kirkosta 7,3 km etelään, Jääsjärven pohjoispäässä olevan Talaslahden koillispuolella olevan niemen tyvessä olevan laajan mäen koillisrinteellä, Pöllölästä (kesämökki) 160 m pohjoiseen.

Huomiot: Paikka on laakean mäenkumpareen koillisrinteellä, hieman lakitasanteen alapuolella loivasti Retisenlampeen laskevassa rinteessä. Paikalla käytäessä rinne oli hakattu ja laikutettu. Laikuissa havaittiin kvartsi-iskoksia siellä täällä, sekä palanutta luuta ja kampakeramiikan paloja keskittymänä kartalle rajatun alueen eteläpuolella ja toinen keskittymä alueen luoteispuolella. Kyseessä on laajahko kivikautinen asuinpaikka joka vaikuttaa rajautuvan alarinteessä n. 98-97 m korkeustasolle ja ylärinteessä hieman alle 100 m tasolle. Paikan rajausta perustuu löytöhavaintoihin ja niiden perusteella tehtyyn arvioon - rajausta ei ole tarkka. Maaperä paikalla on kivinen hiekkamoreeni. Paikka on laikutuksesta huolimatta suhteellisen ehjä. Paikannustarkkuus kartalle on n. +6 m.



Asuinpaikkaa rinteessä, kuvattuna koilliseen metsätien tasalta





'Asuinpaikkaa rinteessä, kuvattuna itä-koilliseen metsätien tasalta



Asuinpaikan eteläreunaa edustalla (pun ympyrä) kuvattuna luoteeseen, harjanteen takana (toinen pun ympyrä) asuinpaikan pohjoisreuna.



Löytöjä Pöllölä 1 paikalta:



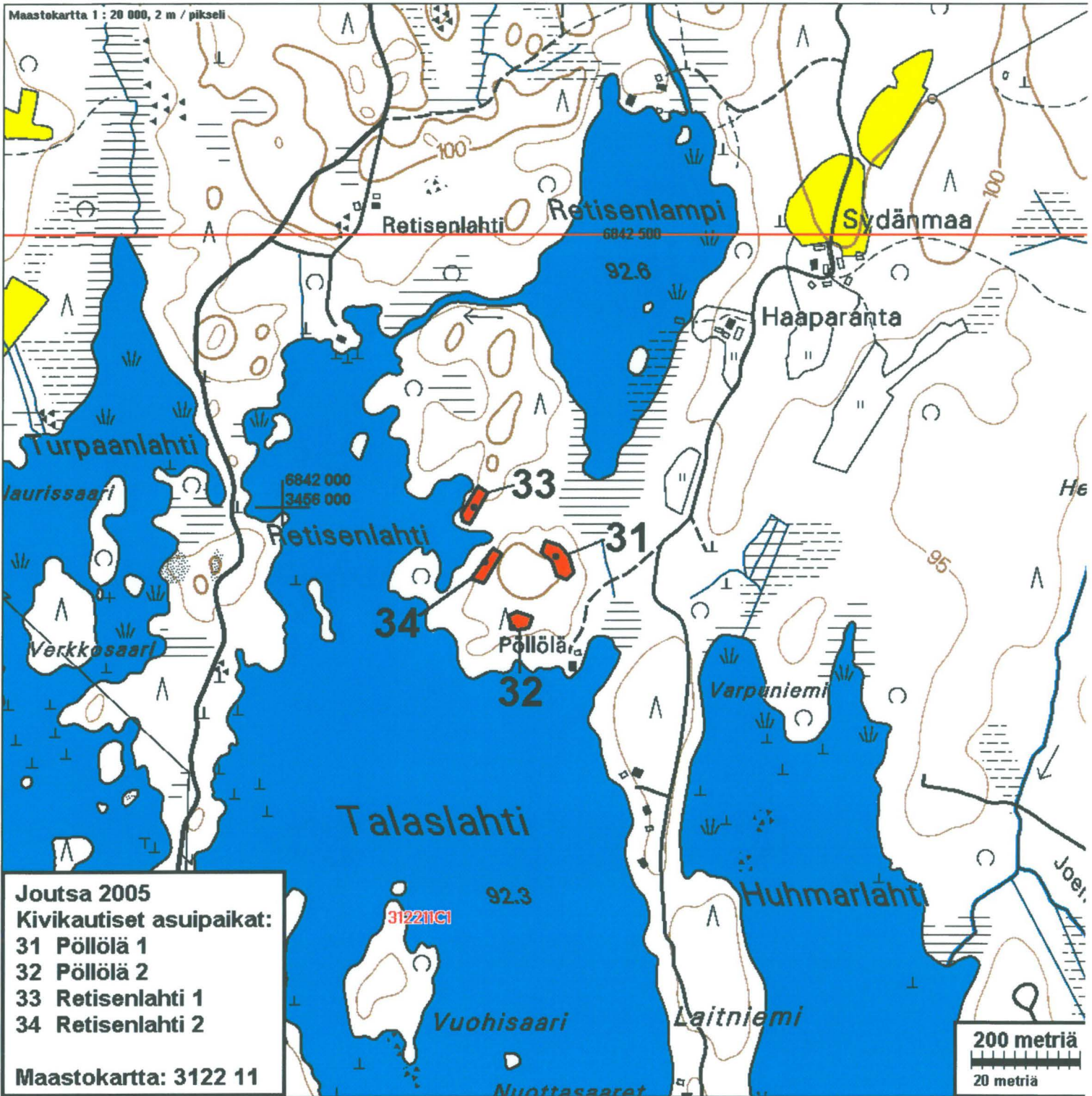
#### Kampakeramiikkaa.

Saviastian palan sisäpinnassa on keskellä oikealla pintaan painetun kuopan takana astian tekijän sormenjälki. Toinen kuoppa (vas) on porattu läpi, sen kohdalla sisä- ja murtopinnassa jäljellä astian paikkauspihkaa





## Karttaote 1:10 000, Pöllölä-Retisenlahti





## JOUTSA 32 PÖLLÖLÄ 2

Rauh.lk: 2

Ajoitus: kivikautinen  
Laji: asuinpaikka

Kartta: 3122 11  
x: 6841 78      y: 3456 42      z: 98 ±2 m

Tutkijat: Jussila T, Sepämaa T 2005 inventointi

Löydöt: KM 35114:1, 4 kpl, kvartsi-iskoksia, Jussila & Sepänmaa 2005, koekuopasta, asumuspainanteesta. :2, 10 kpl, palanutta luuta, koekuopasta asumuspainanteesta, jossa vahva ja paksu likamaa täynnä luun murusia.

Sijainti: Paikka sijaitsee Joutsan kirkosta 7,3 km etelään, Jääsjärven pohjoispäässä olevan Talaslahden koillispuolella olevan niemen tyvessä, sen etelärannalla, nykyisestä rannasta n. 50-60 m.

Huomiot: Paikalla on komea ja selkeä muinaisen Jääsjärven rantavalli ja törmä n. 97 m korkeustasolla. Rantavalli kiertää paikalla itä-länsisuunnasta pohjoiseen muodostaen niemekkeen - muinainen niemi. Tämän vallin alapuolella, lähempänä rantaa on nuorempi rantavalli. Em. muinainen niemeke muodostaa tasanteen jonka takana rinne nousee taas loivasti. Em. niemekkeen itäpuolella, muinaisrantatörmästä n. 14 m pohjoiseen on pieni kumpare, jonka itälaidalla on komea asumuspainanne (halk. n. 10 m). Painanteeseen tehdystä koekuopasta tuli kvartsia ja luuta. Koekuopassa havaittiin vahva "luumössöinen" likamaa. Painanteen itäpuolella maaperä laskee hieman ja muuttuu kivikkoisemmaksi. Asuinpaikan raja-alue on topografisin perustein tehty arvio - asuinpaikka ulottuu lännessä em. niemekkeen alalle, muinaisrantatörmän itä- ja pohjoispuolelle ja idässä ehkä n. 20 m painanteen itäpuolelle. Maaperä paikalla on kivinen hiekkamoreeni. Asuinpaikka on täysin ehjä. Paikannustarkkuus kartalle on n. ±10 m.

Karttaote sivulla 46

Asumuspainanne, kuvattu harjanteelta kaakkoon.







Asumuspainanne, kuvattu lounaaseen, alla luoteeseen.





**JOUTSA 33 RETISENLAHTI 1**

Rauh.lk: 2

Ajoitus: kivikautinen  
Laji: asuinpaikka

Kartta: 3122 11  
x: 6842 00      y: 3456 35      z: 95 ±2 m

Tutkijat: Jussila T, Sepämaa T 2005 inventointi

Löydöt: KM 35115, 6 kpl, saviastian paloja, Jussila & Sepänmaa 2005, Koekuopasta. Ohutseinäistä (n. 7 mm) kivimurskasekoitteista - joukossa kiillettä - ja koristeetonta tummasavimassaista keramiikkaa.

Sijainti: Paikka sijaitsee Joutsan kirkosta 7,2 km etelää, Jääsjärven koillispuolella olevan Retisenlahden itäpuolisessa niemessä, sen keskellä olevan lahdekkeen keskellä olevassa pienessä niemessä.

Huomiot: Paikalla on NNE-SSW suuntainen tasalakinen, laeltaan n. 20-30 m leveä, jyrkästi Retisenlahdesta kohoava harjanne - muinainen niemi. Laki laskee hyvin loivasti etelään. Kolmessa koekuopassa havaittiin kvartssia ja luuta, sekä mahdollista likamaata. On ilmeistä, että asuinpaikka ulottuu koko harjanteen laen alalle niemekkeen tyvestä (Retisenlahden NE pohjukan tasalta) sen kärkeen. Paikannustarkkuus kartalle on n. ±6 m.

Karttaote sivulla 46



Asuinpaikkaa kuvattuna lounaaseen.





Asuinpaikkaa kuvattuna etelään, alla pohjoiseen





**JOUTSA 34 RETISENLAHTI 2**

Rauh.lk: 2

Ajoitus: kivikautinen  
Laji: asuinpaikkaKartta: 3122 11  
x: 6841 90 y: 3456 37 z: 95 ±2 m

Tutkijat: Jussila T, Sepämaa T 2005 inventointi

Löydöt: KM 35116: 1 kpl, kvartsi-iskos, Jussila & Sepänmaa 2005, koekuopasta alueen eteläpäästä. , 1 g, 4 kpl, palanutta luuta, koekuopasta alueen pohjoispäästä.

Sijainti: Paikka sijaitsee Joutsan kirkosta 7,2 km etelää, Jääsjärven koillispäässä olevan Retisenladden itäpuolisessa niemessä, sen keskellä olevan lahdekkeen kaakkoisrannalla.

Huomiot: Paikalla on korkea ja jyrkästi Retisenlahdesta kohoava törmä, minkä reunalla asuinpaikka sijaitsee. Maaperä (törmän laki) kohoaa loivasti rannan suunnassa lounaaseen. Törmän koillispäästä löytyi traktoriuralle tehdystä koekopasta pari kvartsia ja luuta. Em. kuopasta n. 35 m lounaaseen tehdystä koekuopasta löytyi kvartsi-iskos. Kauempana lounaassa törmä edelleen kohoaa ja maaperä muuttuu vieläkin kivisemmäksi, eikä koekuopissa havaittu merkkejä esihistoriasta. Asuinpaikka on ehjä ja kajoamaton. Maaperä on kivinen hiekkamoreeni. Paikan rajaus on arvio. Paikannustarkkuus kartalle on n. +-10 m.

Karttaote sivulla 46



Asuinpaikkaa kuvattuna pohjoiseen.



## JOUTSA 35 RETISENPOHJA

Ajoitus: kivistinen  
Laji: asuinpaikka

Kartta: 3122 11, x: 6843 03 y: 3456 70 z: 95 ±2 m

Tutkijat: Jussila T, Sepämaa T 2005 inventointi

Löydöt: KM 35117 :1, 6 kpl, kvartsi-iskoksia, Jussila & Sepänmaa 2005, koekuopasta.  
:2, 2 kpl, kivi-iskoksia, koekuopasta.

Sijainti: Paikka sijaitsee Joutsan kirkosta 6,4 km etelä-kaakkoon, Retisenpohja-järven eteläpään itärannalla, kosken niskassa, rannassa olevan kumpareen laella.

Huomiot: Paikalla on mäenkumpare, jonka länteen, Retisenpohjaan laskevan rinteeseen laelta löytyi koekuopista suppealta alalta kvartsi-iskoksia. Paikka vaikuttaa varsin suppea-alaiselta, ehkä n. 20 x 20 m. Maaperä paikalla on hyvin kivinen moreeni.

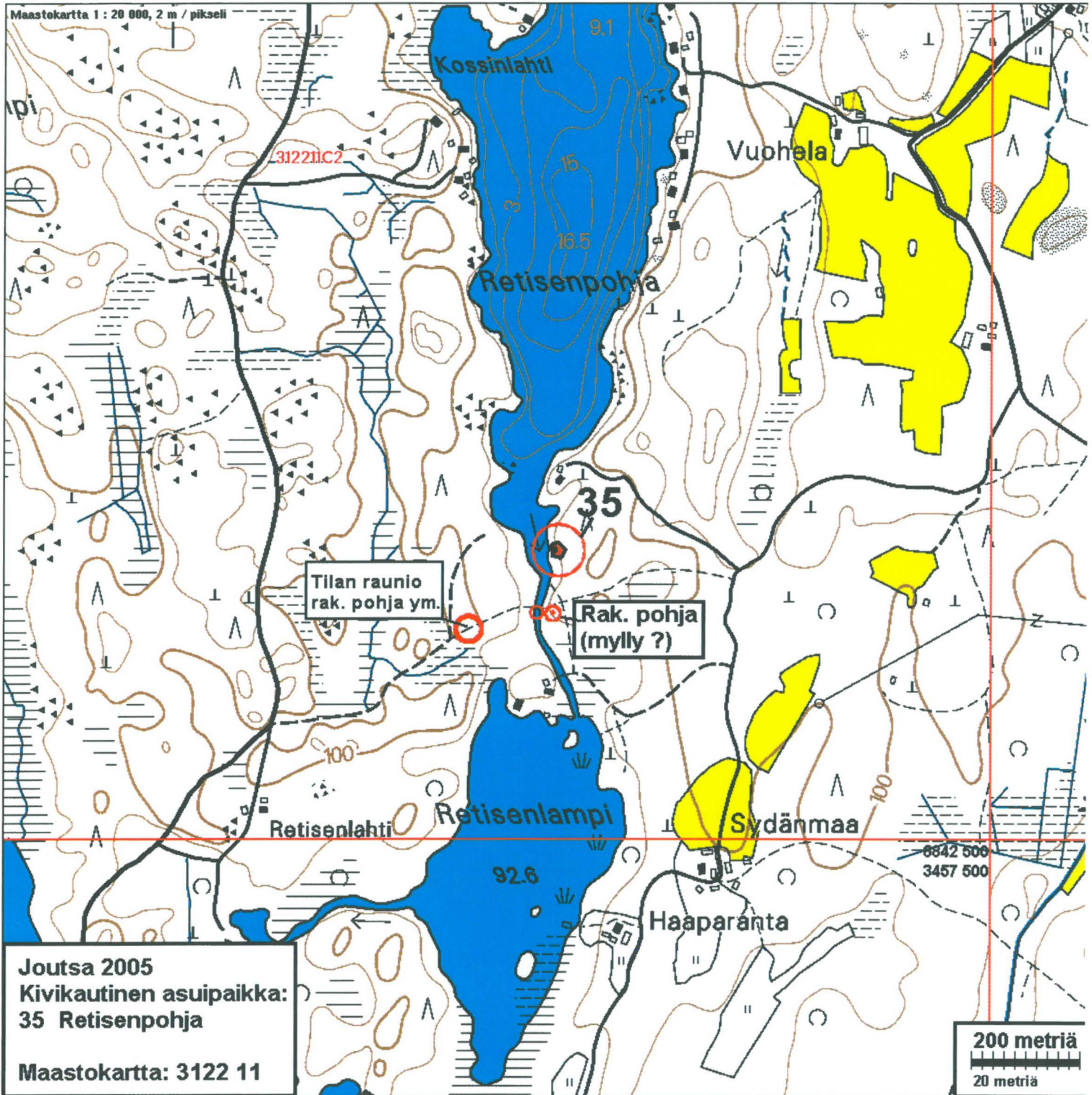
Asuinpaikan eteläpuolella on joen itärannalla (käveltävän sillan kohdalla) rakennuksen pohja, joessa olevien rakenteiden jäänteiden perusteella ilmeisesti vanhan **myllyn paikka**.

Vastapäisellä länsirannalla, joesta n. 100 m päässä olevalla harjanteella (minne joen ylittävä vanha tieura kulkee) on tilan jäännökset: kiukaan raunio ym. **rakenteiden jäännöksiä**. 1700-luvun lopun kuninkaankartassa ei alueelle ole merkitty mitään rakennuksia, joten on ilmeistä, että sekä mylly että talon jäännökset ovat 1800-luvulta, mutta maatuneisuuden perusteella 1900-luvun alkupuoliskoa vanhempia.





## Karttaote 1:10 000, Retisenpohja





**JOUTSA 36 KAAKKONIEMI**

Rauh.lk: 2

Ajoitus: kivikautinen  
Laji: asuinpaikkaKartta: 3122 09  
x: 6855 93      y: 3442 10      z: 100 ±1 m

Tutkijat: Jussila &amp; Sepänmaa 2005 inventointi

Löydöt: KM 35118, 1 kpl, kvartsi-iskoksia, Jussila & Sepänmaa 2005.  
, 1 kpl, palanutta luuta. :1, 5 kpl, saviastian paloja, koekuopasta, ka 2, koristeena kampaleimoja ja kuoppia, sisäpinnalla kuoppakuhmujen tyvessä heikko leveä kampaleima, sekoitteena kivimurska.

Sijainti: Paikka sijaitsee Joutsan kirkosta 13,5 km luoteeseen, Suuri-Kurjärven länsirannalla olevan laajan Kaakkoniemen eteläisimmässä kärjessä, nykyrannasta n. 35 m pohjoiseen.

Huomiot: Niemen kärjen rannat ovat hyvin alavia ja tasaisia - vesijättöä. Rantatasanteen takana on vanha komea rantavalli, jään puskema kiven ja maan sekainen. Korkeammilla kohden valli muuttuu törmäksi. Aivan kärjessä, n. 30 m nykyisestä matalasta rannasta on em. valli ja sen takana nousee hieman ylempi harjanne. Harjanteen ja rantavallin väliseltä alueelta tuli koekuopista löytöjä, enimmäkseen löydöt heti vallin takaa, kivisestä hiekkamoreenimaasta. Paikka on täysin ehjä. Sen länsipuolella maasto muuttuu vallin takana alavammaksi ja hyvin kosteaksi, vallin kaartuessa pohjoisen suuntaan. Asuinpaikan länsirajaus on epäselvä ja arvioitu.



Löytökoekuoppa heti muinaisen rantavallin takana, kuvattu etelään





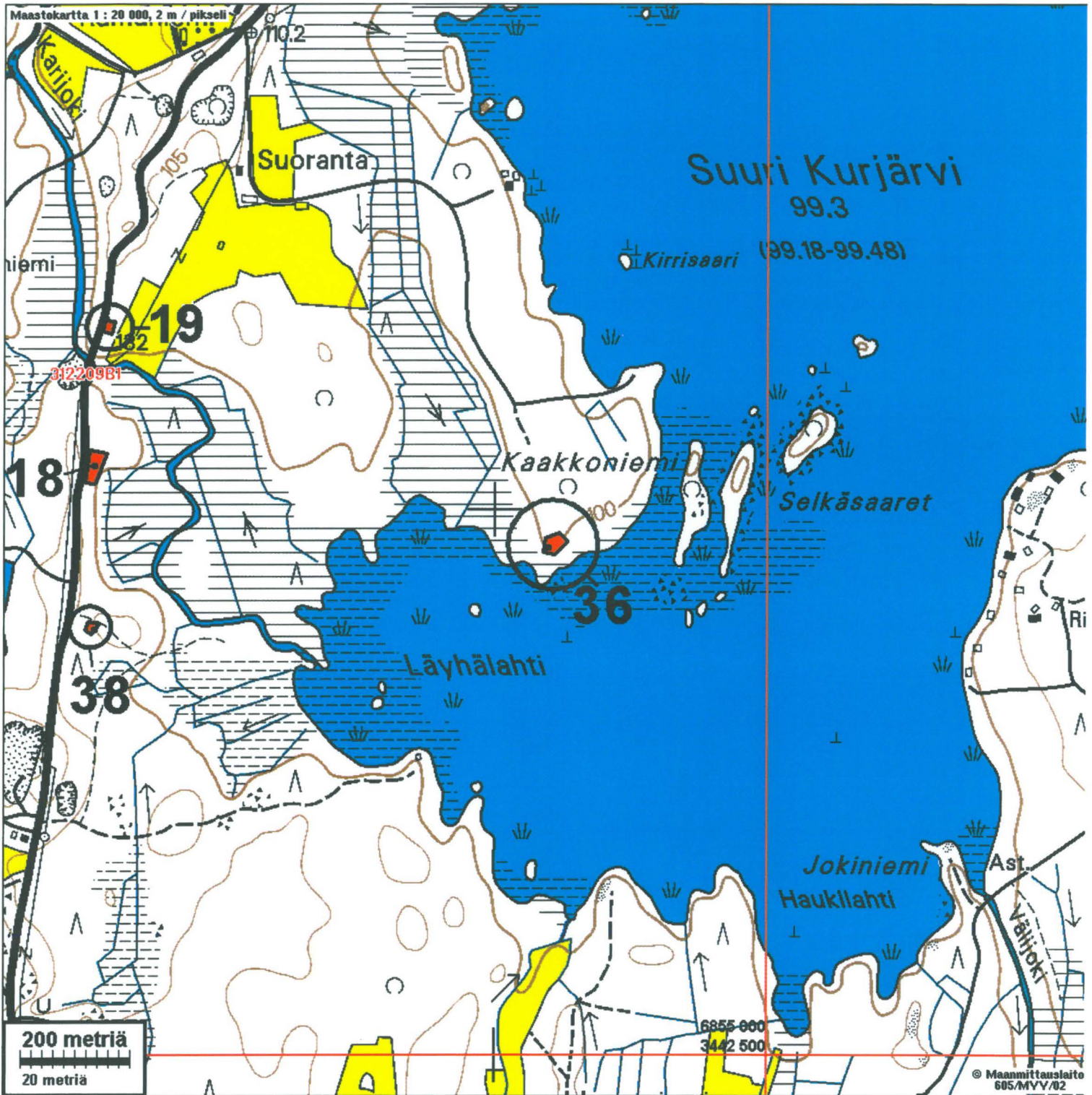
Asuinpaikkahavainnot heti keskellä olevan männyn takana olevalla alavammalla maalla.  
Kuvattu etelään.

Kampakeramiikkaa





Karttaote 1:10 000, Kaakkoniemi





**JOUTSA 37 VAIVASENSALMI**

Rauh.lk: 2

Ajoitus: kivikautinen  
Laji: asuinpaikkaKartta: 3122 12  
x: 6851 39      y: 3458 87      z: 97 ±1 m

Tutkijat: Jussila &amp; Sepänmaa 2005 inventointi

Löydöt: KM 35119, 5 kpl, kvartsi-iskoksia, Jussila & Sepänmaa 2005, koekuopista.

Sijainti: Paikka sijaitsee Joutsan kirkosta 6,1 km koilliseen, Suonteen luoteisosassa, Tieransaaren ja Ruokosaaren välisen (kuivan) Vaivasensalmen koillisrannalla, kahden kallioisen mäennyppylän välisellä alavammalla rantakaistalla, rantaan laskevan rinteet laella.

Huomiot: Paikalla on kahden kallioisen ja kivikkoisen kumpareen välissä rannan suuntainen hieman alavampi alue, joka laskee jyrkäkästi järveen. Tällä kumpareiden välisellä alalla maaperä on itäosassa ja törmän reunalla vähäkivinen, kun se muuttuu kauempana rannasta ja törmän reunasta taas kiviseksi ja kosteammaksi. Törmää pitkin kulkee sähkölinja. Asuinpaikka rajautuu maaperän ja koekuoppahavaintojen perusteella kohtalaisen selkeästi enintään n. 40-50 m leveälle rantakaistalle törmän reunalle. Koekuopissa havaittiin myös vahvaa likamaata, n. 10-15 cm paks. ja heti ohuen huuhtoutuneen kerroksen alla.



29.5.2005 / 14:26:04, Joutsa

Asuinpaikkaa muinaisrantatörmän päällä, kuvattu länteen.



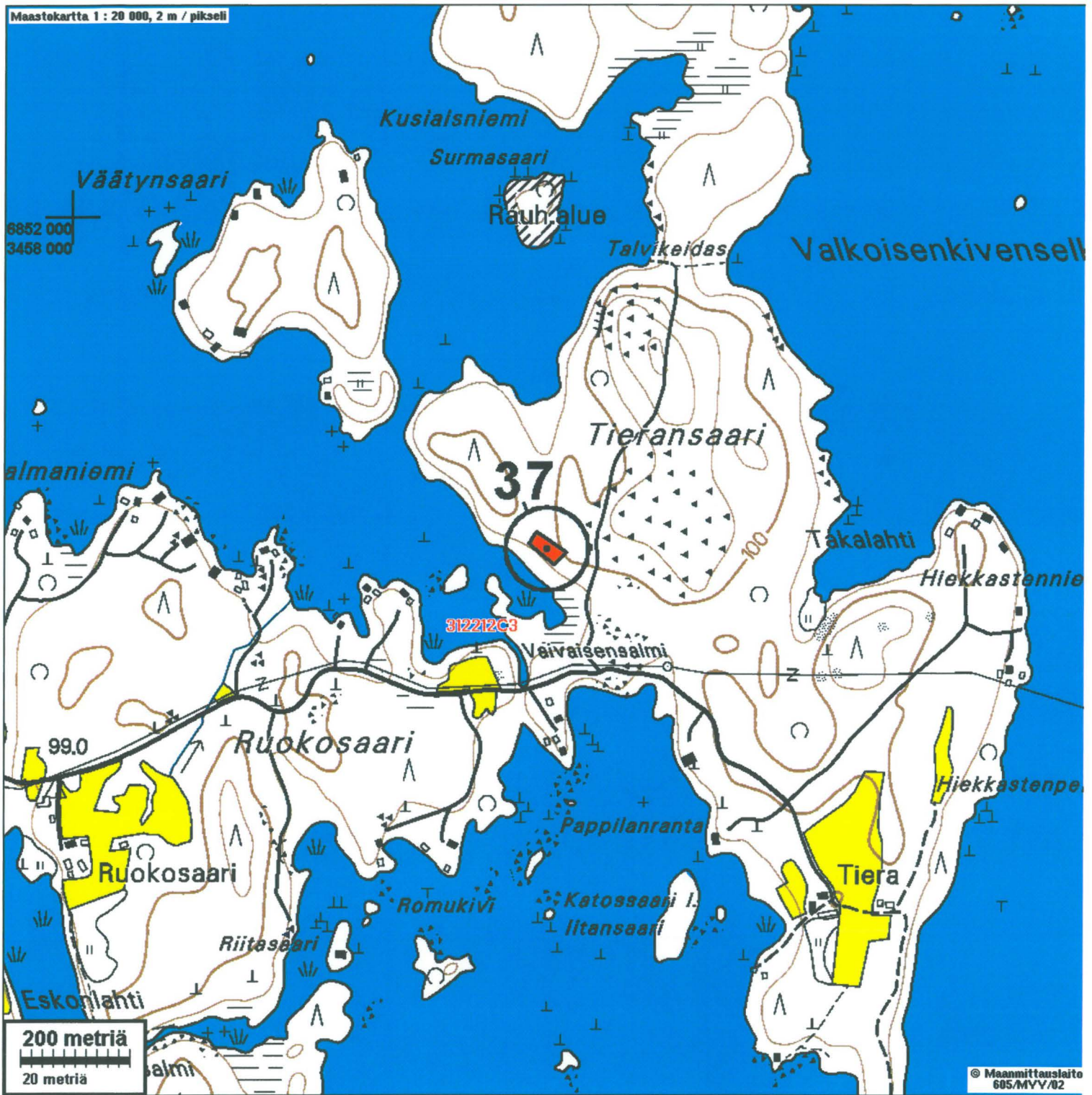


Asuinpaikkaa kuvattuna lounaaseen alla luoteeseen.





Karttaote 1:10 000, Vaivasensalmi





## JOUTSA 38 LÄYHÄLAHTI

Rauh.lk: 2

Ajoitus: kivikautinen  
Laji: asuinpaikka

Kartta: 3122 09  
x: 6855 78      y: 3441 27      z: 103 ±2 m

Tutkijat: Jussila & Sepänmaa 2005 inventointi

Löydöt: KM 35120, 10 kpl, kvartsi-iskoksia, Jussila & Sepänmaa 2005, metsänlaikutusvaoista.

Sijainti: Paikka sijaitsee Joutsan kirkosta 14,2 km luoteeseen, Suuri-Kurjärven eteläosan länsiosassa olevan Läyhälahden rannasta 380 m länteen, rantaan menevän metsätien eteläpuolella, maantiestä 40-50 m itään..

Huomiot: Paikka ei kuulunut tutkimusalueeseen 2005, mutta sen kohdalle osutettiin kahvitauko - sopivan metsätienlevennyksen varteen rannasta tultua. Paikalla on polveileva maasto, jossa rantaan menevän tien eteläpuolella maasto laskee jyrkästi kaakkoon. Rinteessä on tasanne - harjannemainen - jonka päältä laikutetusta metsämaasta tuli löytöjä n. 203 m korkeustasolta. Paikka on löytöjen levinnän perusteella suppea. Tasanne on ollut muinaisen rantatörmän reunalla Tammipuula vaiheessa, Muinais-Puulan (jos sellaista on ollut - pikemminkin muinainen Puttolanselkä-Jääsjärvi, jonka kautta Puulla laskenut vetensä) korkeimmassa vaiheessa mesoliittisella kivikaudella. Paikka on vesistön vaiheiden tutkimuksen kannalta varsin mielenkiintoinen ja merkittävä.



29.6.2005 / 18:52:54, Joutsa

Asuinpaikkaa alempana kuvan keskellä, missä T.Sepänmaa poimii löytöjä. Kuvattu itään.





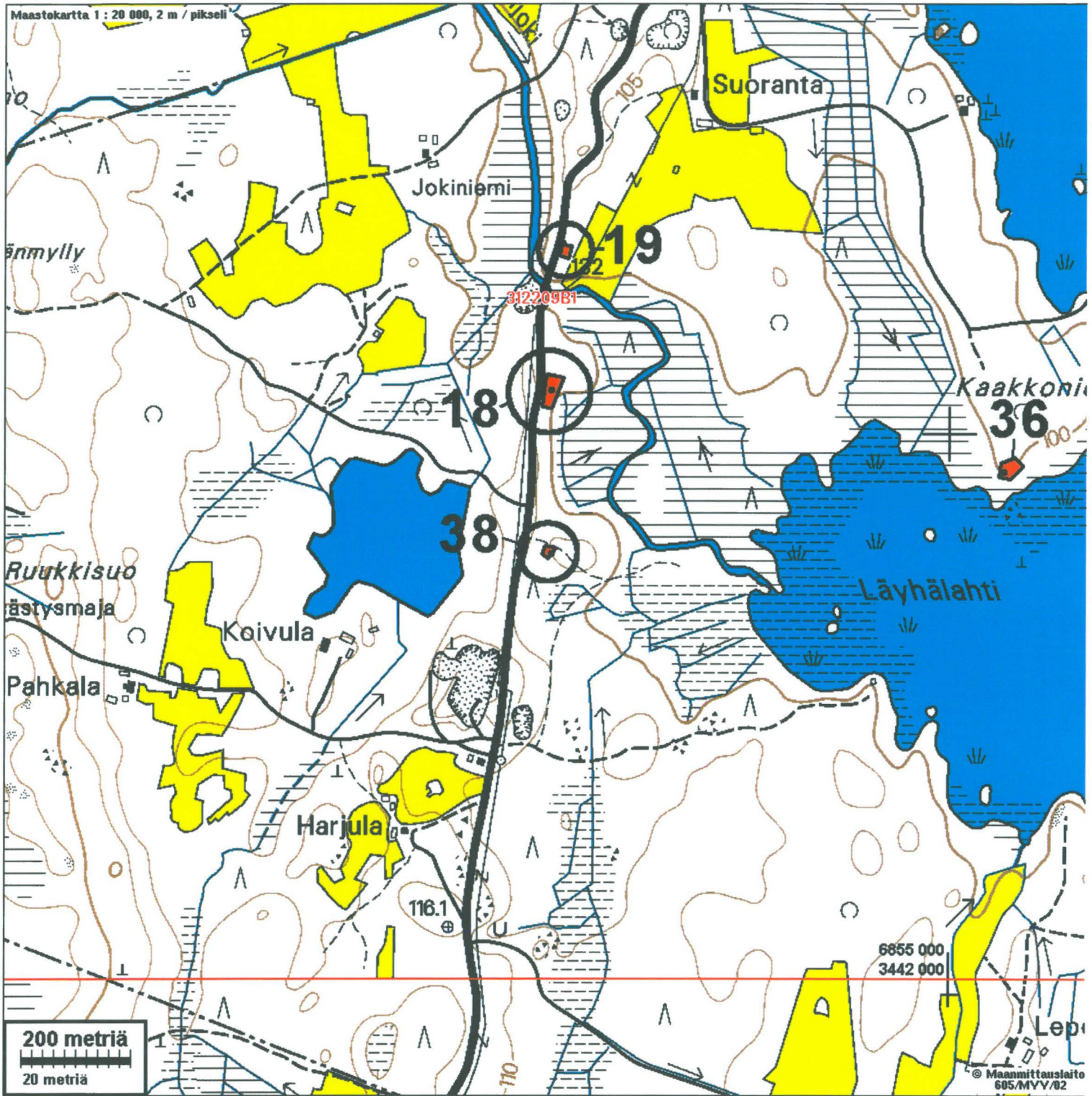
Asuinpaikan maastoa kuvattuna etelään. Vas. penkereen päällä maantie.



Asuinpaikkaa metsätien eteläpuolella, kuvattu länteen, takana maantien pengeri



Karttaote 1:10 000, Lähälähti-Karijoki





**JOUTSA 39 AUTIOLAHTI**

Rauh.lk: 2

Ajoitus: kivikautinen  
Laji: asuinpaikka

Kartta: 3122 09  
x: 6852 52      y: 3445 79      z: 99 ±2 m

Tutkijat: Jussila & Sepänmaa 2005 inventointi

Löydöt: KM 35121, 6 kpl, kvartsi-iskoksia, Jussila & Sepänmaa 2005, pellostä.

Sijainti: Paikka sijaitsee Joutsan kirkosta 8,6 km luoteeseen, Puttolanselän lounaisosassa olevan Autiolahden itärannalla, pellossa. Asuinpaikan merkkejä vähän ja harvakseltaan laajalla alalla, muutaman löydön keskittymä koordinaattien kohdalta.

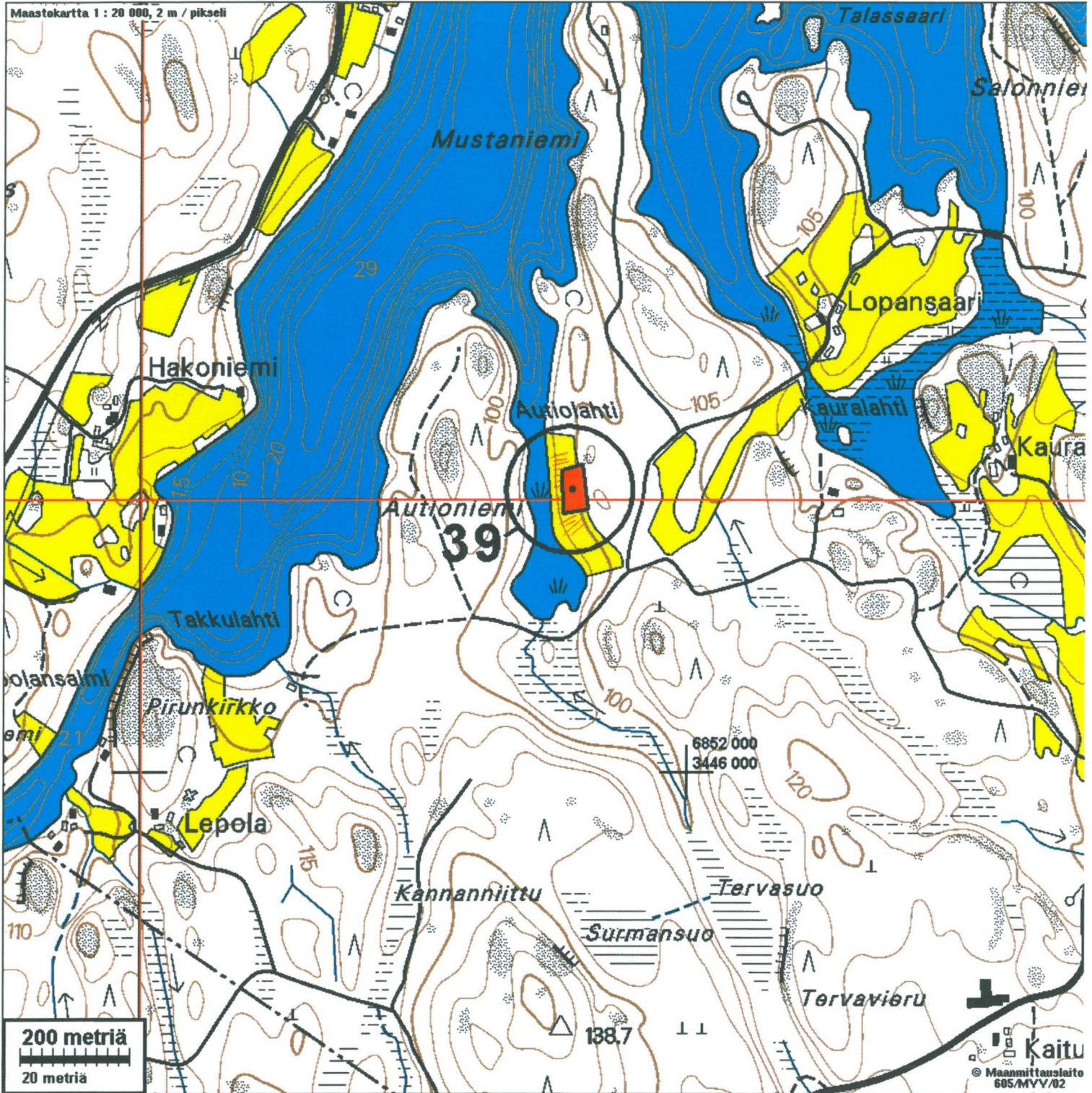
Huomiot: Pelto laskee länteen ja etelämpänä lounaaseen. Länteen viettävä peltorinne on hienoaineksista moreenia, mutta pellon yläosa hiekkainen. Länteen viettävältä peltoalueelta löydettiin selkeitä kvartsi-iskoksia laajalta alalta, sekä rinteestä, että myös alemmaa. Pieni muutaman kvartsin keskittymä oli ylärinteessä, hiekkaisemman maaperän kohdalla, kun muut kolme tulivat alemmaa rinteestä ja leveämmältä alalta. Asuinpaikkaa ei saatu kunnolla esiin, eikä selkeästi rajattua. Ovatko kvartsit levinneet jostakin yhdestä keskittymästä (yläosasta, johon koordinaatti viittaa) vaiko onko alueella kenties useita keskittymiä - siis laajempi asuinpaikka? Asuinpaikan raja on karkea arvio ja oletus! Tarkka rajaaminen edellyttää koekaivauksen tai muun systemaattisen kartoituksen.



Kuvattu etelään alueen pohjoispäästä



Karttaote 1:10 000, Autiolahti





## JOUTSA 40 METELINNIEMI

Rauh.lk: 1

Ajoitus: varhaismetallikautinen  
Laji: hautaus: röykkiö

Kartta: 3122 09  
x: 6854 96      y: 3459 70      z: 95 ±1 m

Tutkijat: Jussila & Sepänmaa 2005 inventointi

Sijainti: Paikka sijaitsee Joutsan kirkosta 8,9 km koilliseen, Suonteen luoteisosassa olevan Säynätniemen itärannalla olevan Metelinniemen eteläpäässä.

Huomiot: Paikalla on matalan harjanteen eteläpäässä - niemekkeen eteläkärjessä - rannan tuntumassa suhteellisen suuri, komea ja täysin ehjä lapinraunio. Kooltaan se on n. 4 x 7 m ja korkeudeltaan n. 1 m. Raunio on osin sammaleen peitossa, mutta jyrkkäseinäinen ja kajoamaton. Sen keskellä on pieni painauma kivikerroksessa. Raunion ympäristö on kuusivaltaista sekametsää ja maaperä varsin kivinen hienohiekkamoreeni. Satunnainen koekuopitus alueella ei tuottanut havaintoja esihistoriasta - mutta se ei tässä tapauksessa kerro paljoa mahdollisesta muun muinaisjäännöksen olemassaolosta. Raunion ympäristö ja miljöö on täysin ehjä - komea, ja sellaisena syytä säilyttää.



Kuvattu etelään, osin sammalpeitteinen lapinraunio kuvan keskellä



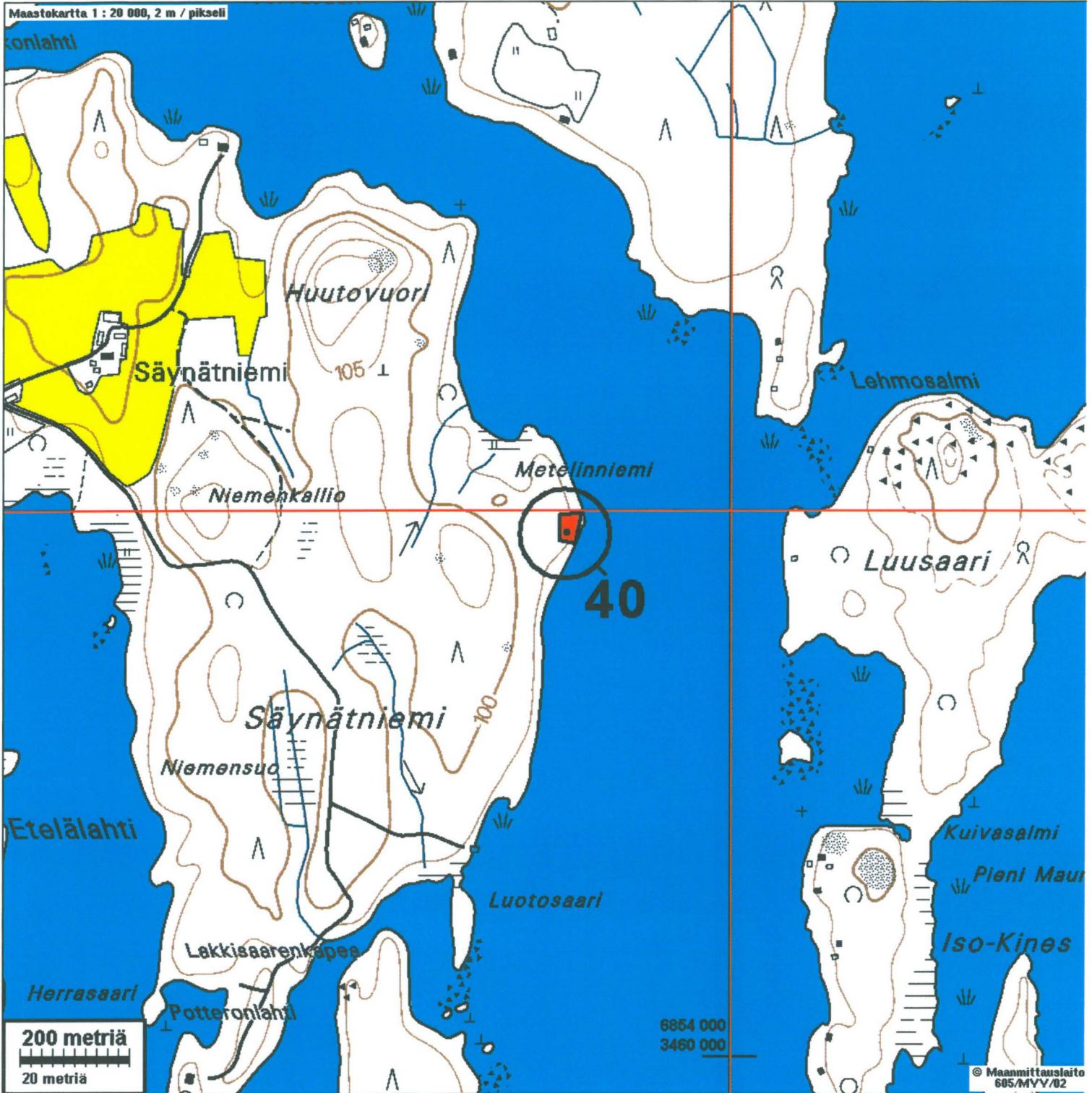


Lapinraunio, kuvattu lounaaseen, alla koilliseen.





Karttaote 1:10 000, Metelinniemi





## JOUTSA 41 PURONLAHTI

Rauh.lk: 2

Ajoitus: kivistä  
Laji: asuinpaikka

Kartta: 3213 01  
x: 6860 87      y: 3467 02      z: 98 ±1 m

Tutkijat: Poutiainen & Sepänmaa 2005 inventointi

Löydöt: KM 35122, 11 kpl, kvartsi-iskoksia, Poutiainen & Sepänmaa 2005, koekuopasta.

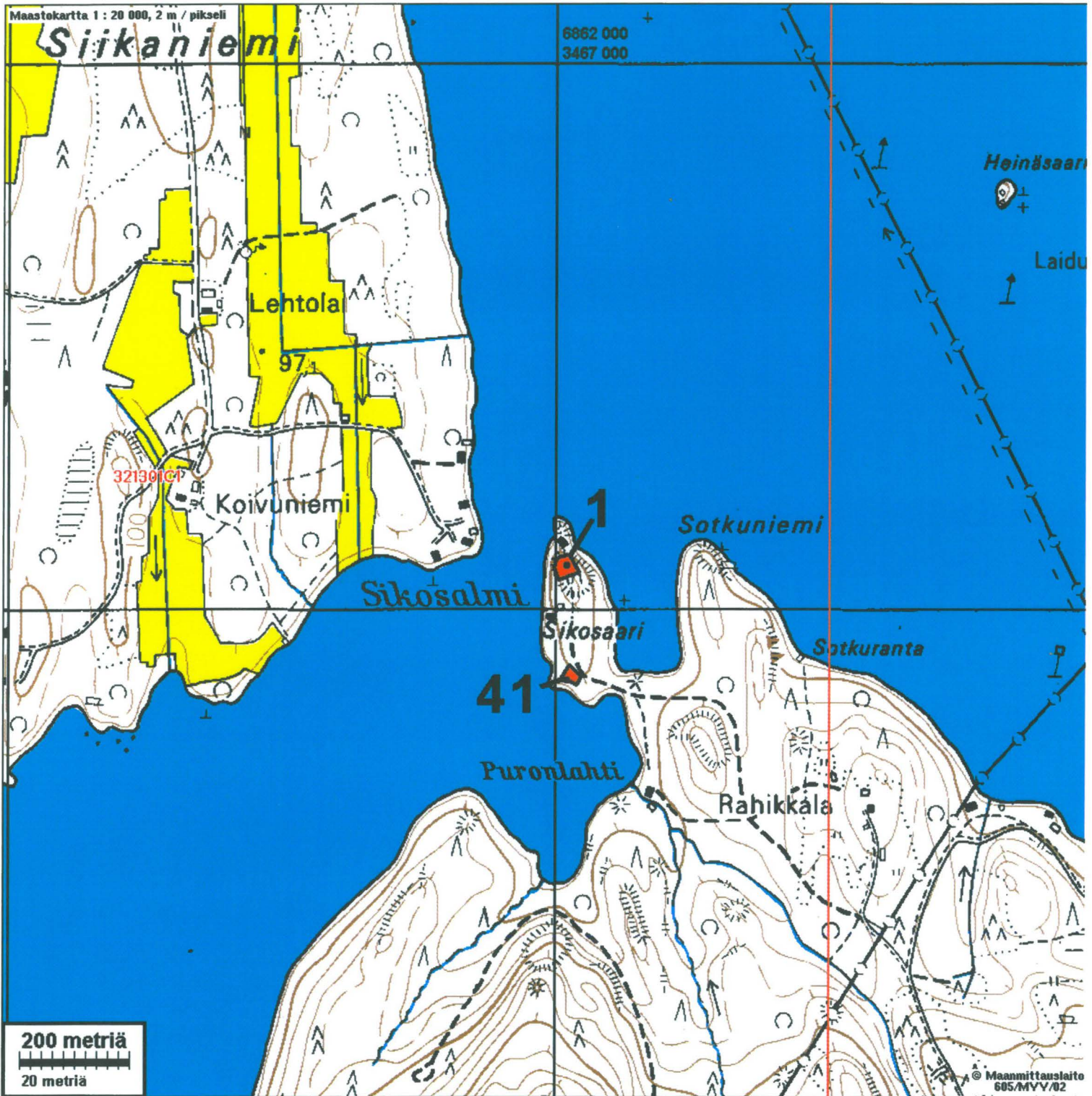
Sijainti: Paikka sijaitsee Joutsan kirkosta 18,3 km koilliseen, Suonteen luoteisosassa, Sikosalmen eteläpuolella olevan Sikosaaren eteläpäässä, Puronlahden pohjoisrannalla.

Huomiot: Suppealla alalla koekuopissa havaittiin kvartseja, muinaisen niemen eteläkärjessä olevalta hiekkaiselta tasanteelta (viettää loivasti rantaan), muinaisen törmän yläpuolelta, heti nykyisen mökkitien lounaispuolelta.





Karttaote 1:10 000, Puronlahti, Sikosaari





**Hajalöytöpaikat**

Tiedot koonnut, tulkinnut ja paikantanut Timo Sepänmaa

**JOUTSA HEINÄSUO (ELI VILJASUO)**

Ajoitus: rautakautinen  
 Laji: löytö  
 Kartta: 3122 11  
 x: 6842 86 y: 3457 84 z: 95, paikannus  $\pm 250$  m  
 Löydöt: KM 13237, 1 kpl, soikea kupurasolki, Hyväkkä Pentti 1953, diar. 3.2.1953, Mitat: 73 x 41 x 14 mm. valtaojan varrelta mutaa ajettaessa.  
 Huomiot: Löydetty Laitjärven heinäsuolta. Ei tarkkaan paikannettu. Valtaojan varrelta mutaa ajettaessa. löyt. heinäsuolta valtaojan varrelta mutaa kaivettaessa.

**JOUTSA KURKELA**

Ajoitus: rautakautinen  
 Laji: löytö  
 Kartta: 3122 12  
 x: 6855 22 y: 3453 40 z: 102, paikannus  $\pm 30$  m  
 Löydöt: KM 21261, 1 kpl, rautainen nuolenkärki, Toivo Tikander 1935, Mitat: 95 x 0 x 0 mm. Ihantalampi on laskettu, ja sen entinen ranta on ulottunut löytöpaikan tienoille. Ruoto nelisiv, lehti harjava, rombim. lehti 62x24x5 mm, ruoto 33x5x7 mm.pelloilta.  
 Sijainti: Paikka sijaitsee Joutsan kirkolta 6.6 km N, Iso-Säynäjärven länsipuolella, Ihantalammesta laskevan puron etelärannalla, Kurkelan päärakennuksen (1981) pohjoispuolella.  
 Huomiot: Vesijätöltä Iso-Säynäjärven ja Ihantalammen väliltä. löyt. Kurkeelan tilan (Rn:o 6:85) pelloilta v. 1935 kyntötöiden yhteydessä. Lp. sij. nyk. päärakennuksen pohjoispuolella.

**JOUTSA NURMAANJÄRVI**

Ajoitus: kivikautinen  
 Laji: löytö  
 Kartta: 3122 12  
 x: 6858 55 y: 3457 72, paikannus  $\pm 200$  m  
 Löydöt: KM 13940, 1 kpl, kivikirves, Kokko Mikko 1955, diar. 21.8.1956, Mitat: 99 x 54 x 16 mm. litteä taltta. suomudasta vesijättömaalta.  
 Sijainti: Paikka sijaitsee Joutsan kirkolta 10.8 km N, Nurmaanjärven pohjoisosan itärannalla.  
 Huomiot: Koordinaatit arvioitu verifikaatin 1:400000 kartta-. piirroksesta.

**JOUTSA PAPPINEN-MYLLYMÄKI**

Ajoitus: kivikautinen  
 Laji: löytö  
 Kartta: 3122 09  
 x: 6856 78 y: 3444 02 z: 105  
 Löydöt: KM 21259, 1 kpl, makrokaavin, Leivo Arto 1971, diar. 17.11.1981, Mitat: 89 x 66 x 29 mm. iso amfiboliuskeesta tehty poikkiteräinen kirves tai kaavin, isketty kuten



- kvartssia, vastine mm. Juva [67] km 27544:1, lähes täysin samanlainen asuinpaikalta. Löyt. kuoppaa kaivettaessa, savinen maa.
- Sijainti: Paikka sijaitsee Joutsan kirkolta 12.4 km NW, Pappisten kylän länsilaidalla, valtatie eteläreunalla, Pappistenlahden pohjukasta 600 m NW.
- Huomiot: Myllymäen torpan luoteispuolelta, tiestä 15 m.

### JOUTSA HAUKKALA

- Ajoitus: kivistä  
Laji: löytö  
Kartta: 3122 11  
x: 6847 31 y: 3453 83, paikannus ±1000 m
- Löydöt: KM 3688:1, 1 kpl, vasarakirves, diar. 24.5.1899, Mitat: 135 x 50 x 0 mm. Löydetty Haukkalan talon maalta. Kartalta löytyy yksi Haukkala niinen talo Joutsansalmen eteläpuolelta.
- Huomiot: "L. Haukkalan maalta n. 1,5 m syv. ojaa kaivettaessa.". Talo korkealla mäellä, mutta maita rannassakin.
- Löydöt: KM 2218:130, 1 kpl, kourutaltoa, diar. 28.10.1869, Mitat: 92 x 44 x 19 mm. Vaillinaisesti hiottu. Saatua Kangasniemeltä talon pojalta Otto Kuituselta 1869, joka oli saanut esineen Joutsan Pärnämäen kylästä seppä Adam Sandgreniltä.

### JOUTSA PAIKANTAMATTA

- Ajoitus: kivistä  
Laji: löytö  
Löydöt: I-HäM 763, 1 kpl, kourutaltoa, lahj. E. Kankkunen, Mitat: 150 x 55 x 18 mm. sädekiviliusketta.
- Huomiot: Kokonaan paikantamattomat kivistä löydöt Joutsasta.

### JOUTSA PARTILA

- Ajoitus: rautakautinen  
Laji: löytö  
Kartta: 3124 02  
x: 6843 97 y: 3464 29 z: 94,1
- Löydöt: JouKM 502, 1 kpl, soikea tuluskivi, Kilpinen Riikka 1919, Mitat: 75 x 30 x 30 mm.
- Huomiot: Uimaniemen kyl. ei löyt. Partilaa pk:lta, kylläkin Pastila. Ks. lisät. Pastilan tila löytyy Pk:lta 3124 02, talo: x=6843 97, y=3464 29, pellot: z=94.1 (Suontee) - n. 120. Isohko viljelypaikka Suonteen rannalla.

### JOUTSA YLÄ-OIJALA

- Ajoitus: kivistä  
Laji: löytö  
Kartta: 3122 11  
x: 6842 73 y: 3454 57, paikannus ±2000 m
- Löydöt: KuM 1284, 1 kpl, kivistä, lahj. Antti Pystynen 1901, diar. 31.3.1912, Mitat: 74 x 41 x 17 mm. sivulta lohjennut. Sädekiviliusketta (?). Yläoijalan pellosto v. 1901.
- Huomiot: Ylä-Oijalan talon maalta. Talo kork. mäellä, lp. ei selv. Niemistenmaata, entistä Hartolaa.