

KAARINA LEMUNNIEMI
MUINAISJÄÄNNÖSINVENTOINTI 2003

FM Marja Anttila

SISÄLLYSLUETTELO

JOHDANTO	1
INVENTOINNIN TULOKSET	2
KARTTALIITTEET 1-4	4
KOHDEKUVAUKSET	8
<i>ESIHISTORIALLISET KIINTEÄT MUINAISJÄÄNNÖKSET</i>	8
1. RAUVOLA, SIKAKALLIO	8
2. ALALEMO, ALA-LEMU 1	11
3. VAARNIEMI, VAARNIEMENKALLIO	13
4. YLILEMU, SAUHUVUORI	15
<i>HISTORIALLISEN AJAN KOHTEET</i>	17
5. ALALEMO, ALA-LEMUN KARTANON RANTA 1	17
6. ALALEMO, ALA-LEMUN KARTANON RANTA 2	19
7. ALALEMO, ALA-LEMUN KARTANON RANTA 3	20
8. ALALEMO, ALA-LEMUN KARTANON RANTA 4	21
9. YLI-LEMU, KASARMINMÄKI	22
10. YLI-LEMU, YLI-LEMUN KARTANON PIHAPIIRI 1	24
<i>HISTORIALLISEN AJAN IRTOLÖYDÖT</i>	26
<i>MUUT KOHTEET JA HAVAINNOT</i>	27
11. ALALEMO, LUND	27
12. ALALEMO, ALA-LEMU 2	29
13. ALALEMO, ALA-LEMU 3	31
14. ALALEMU, SARAPISTO	33
15. ALALEMO, HONKANIEMI	34
16. VAARNIEMI, VAARNIEMEN LUONNONSUOJELUALUE	36
17. YLI-LEMU, YLI-LEMUN KARTANON PIHAPIIRI 2	39
18. YLI-LEMU, GREVILÄ	41
LUETTELO MUSTAVALKONEGATIIVEISTÄ	43
VALOKUVALIITE (PINNAKKAISET)	45

JOHDANTO

Turun maakuntamuseo suoritti Kaarinan Lemussa arkeologisen inventoinnin Lemunniemen kaavoitushankkeen vuoksi. Tutkimuksen rahoitti Kaarinan kaupunki. Inventoitava alue rajautui etelässä Kuusistonsalmeen ja Pitkäsalmeeen, pohjoisessa Turun rajaon ja itäkoillisessa Kurkelantiehen sekä Auvaisten, Herrasniityn ja Kairisen alueisiin. Kyseessä oli tarkentava osa-alueinventointi, jossa normaalista inventointikäytännöstä poiketen ei tarkastettu alueelta jo tunnettuja muinaisjäänköksiä. Kohteet on kuitenkin liitetty tähän raporttiin siten, että tiedot on kopioitu suoraan Kaisa Lehtosen inventointikertomuksesta "Kaarinnan muinaisjäänkösinventointi 1998". Myöskään niitä alueita, jotka on inventoitu vuonna 1998, ei käyty nyt läpi (ks. karttaliite 1).

Kaarinnan Lemu sijaitsee Kaarinan mannerosan lounaiskulmassa, Kaks kertaa ja Kuusistoa vastapäätä. Topografisesti maisema on vaihteleva. Se koostuu metsäisestä mäkimaa-alueesta ja varsin alavista pelloista. Ennen maastotyön alkua tutustuttiin alueeseen kartta-aineiston sekä videoilmakuvausmateriaalin pohjalta. Arkistolähteistä etsittiin tiedot aiemmin tunnetuista muinaisjäänköistä ja irtolöydöistä. Keskeisenä tavoitteena oli etsiä myös historiallisen ajan kohteita. Inventoinnin yhtenä erityistavoitteena oli selvittää mahdollisten Suomen sodan aikaisten sotilashautojen sijainti (ns. Lemun taistelussa 19.-20.6.1808 kaatuneet). Tämä vaati myös kirjallisiin lähteisiin tutustumista.

Maastotyöhön oli varattu 5 päivää ja sen suoritti allekirjoittanut ajalla 19.5.-22.5. ja 27.5.2003. Muinaisjäänkösten etsiminen kohdistettiin maasto-olosuhteiden perusteella otollisiin paikkoihin. Vain n. 5 m mpy sijaitsevat laajahkot peltoalueet voitiin jättää tarkastamatta, sillä kuten Anna-Liisa Hirviluoto inventointikertomuksessaan (1954, 16) toteaa, pitäjän lounaiskulmassa sijaitsevien merenrantakyläiden (tarkoittaa Yli- ja Ali-Lemua) pellot ovat olleet vielä rautakaudella vesiperäistä niittyä (ks. rantapintavyöhykkeet Glückert 1977, 24). Pellot on otettu viljelyyn mitä ilmeisimmin vasta keskiajalla.

Menetelminä maastotyössä käytettiin silmämääräistä tarkastusta sekä paikoin myös koepistojen kaivamista. Seudun kivikkoisuus vaikeutti maanpinnalle näkyvien mahdollisten kivirakenteiden havaitsemista ja tulkintaa. Kasvillisuuden kannalta maastotyön ajankohta oli hyvä, koska aluskasvillisuus ei vielä peittänyt maastonmuotoja näkyvistä. Tarkastukset eivät sulje pois sitä mahdollisuutta, että alueilta löytyy vielä muinaisjäänköksiä. Erityisesti mahdollisiin maanalaisiin tai muuten vaikeasti havaittaviin ja tulkittaviin kohteisiin ehdittiin kiinnittää hyvin vähän huomiota.

Ala-Lemun kokouskartanolla maasto-opastusta ja arvokkaita tietoja kohteista kertoi kartanon toimitusjohtaja Pia-Maria Niskala. Mari Hakkala (os. Mattila) kertoi tietojaan Yli-Lemun kartanoon liittyen. Myös monet muut entiset ja nykyiset paikkakuntalaiset olivat avuksi ja jakoivat käsityksiään mm. Lemun taistelussa kaatuneiden sotilaiden hautapaikoista.

INVENTOINNIN TULOKSET

Alueelta tunnettiin entuudestaan kaksi pronssikautista hautaröykkiötä (Lehtonen 1998, inv. nro:t 3 ja 4). Historiallisen ajan kohteista tiedossa oli Lemun taisteluun liittyvä tykkipatteri Ala-Lemun kartanon maalla ja sen välittömässä läheisyydessä sijaitsevat ns. Ramsayn tammi sekä mahdollinen tienpohja. Kyseiset historiallisen ajan kohteet eivät sisälly vuoden 1998 inventointiin, mutta ne on ilmeisesti tarkastettu vuonna 2000 voimaan tulleen asemakaavan laadinnan yhteydessä. Nämä kohteet tarkastettiin nyt uudestaan. Tiedettiin myös, että Ylä-Lemun kartanon läheisyydessä sijaitsee kalliohakkaus Lemun taistelussa kaatuneiden muistomerkkinä. Kalliohakkaus

paikallistettiin maastotöissä. Lisäksi alueelta on odotusten mukaisesti irtolöytöinä otettu talteen ammuksia, joista pieni osa on päätyneet Turun maakuntamuseon kokoelmiin. Kirjallisen tiedon mukaan (Tallgren 1931, 118) Ali-Lemun maalta on löydetty n. 4 kg Nuijasodan aikaisia hopearahoja.

Inventoinnin tuloksena löydettiin kaksi uutta mahdollista hautaröykkiön pohjaa. Toinen sijaitsee tutkittavan alueen pohjoisosassa Rauvolassa ja toinen alueen lounaisosassa Alalemossa. Historiallisen ajan kohteeksi luokiteltiin uutena löytökohteena vaatimaton kalliohakkaus Ylä-Lemun kartanon pihapiirissä. Inventoinnissa löydettiin lisäksi useita historiallisen ajan kohteita, joiden tarkempi ajoitus ja toisinaan myös funktio jäivät epäselviksi. Ne on esitelty luvussa Muut kohteet ja havainnot. Kohdeluettelosta on jätetty pois vanhojen rakennusten paikkoja, jotka ovat tunnistettavissa lähinnä puutarhakasvillisuuden perusteella (esim. Yli-Lemu, Sovinnonmäen kaakkoisosa). Myöskään lukuisia maastossa nähtyjä rajakiviä ei ole luetteloitu.

Kysymys Lemun taistelussa kaatuneiden hautapaikasta jäi avoimeksi, mutta muutamia huomioita ja oletuksia voidaan esittää. Maaperän laatu asettaa käytännön rajoituksia haudankaivamiselle. Monin paikoin peruskallio on hyvin lähellä maan pintaa ja maa-aines puolestaan on erittäin kivistä ja sellaisena raskasta kaivaa. Hautojen kaivaminen pelloille olisi käynyt helpoimmin ja sinne haudoille on voitu saada myös riittävä syvyys. Tosin kirjalliset lähteet viittaavat siihen, että haudat eivät olleet mainittavan syvyisiä, ja että niiden sijoittelu oli sattumanvaraista (Karttunen 1932, 239). Teoksessa Suomen kartanot ja suurtilat I (s. 192) mainitaan sotilashautojen sijaitsevan Ylä-Lemun kartanon puistossa. Kyseisiin lähteisiin on luonnollisesti suhtauduttava lähdekriittisesti. Kaatuneita ja mahdollisesti paikalle haudattuja on eri lähteissä arvioitu olleen n. 200-300. Mikäli kaatuneita on haudattu suuremmissa mittakaavassa paikalle, ovat lukuisat yhden tai useampia hautauksia (joukkohaudat) käsittävät hautapaikat todennäköisin vaihtoehto. Epätodennäköisempää on, että kyseessä olisi yksi yhtenäinen laaja hautapaikka (joukkohauta tai yksittäishautauksia käsittävä hautausmaa). Aikalaislähteiden läpikäyminen (mm. sanomalehtiaineisto vuodelta 1808 esim. kesäkuun lopusta heinäkuun loppuun) olisi saattanut tuoda lisävalaistusta asiaan.

Kohdekuvaukset ovat sattumanvaraisessa järjestyksessä siten, että ensin luetellaan esihistoriallisen ajan kiinteät muinaisjäännökset, seuraavaksi historiallisen ajan kohteet, historiallisen ajan irtolöydöt ja lopuksi muut kohteet ja havainnot. Kaikki kohteet ovat maanpinnalle näkyviä, jokseenkin selvärajaisia ja useimmat vielä pienialaisia. Näillä perusteilla sijaintitiedoksi päädyttiin ilmoittamaan vain yksi koordinaattipiste kohteen keskeltä. Löytökohteet on merkitty peruskarttaotteille (karttaliitteet 2-4) sekä kohteiden yhteydessä esitetyille pohjakartoille.

Raportin alkuperäiskappaletta säilytetään Turun maakuntamuseossa. Valokuvat on luetteloitu Turun maakuntamuseon valokuva-arkistoon numeroilla TMM KF031435 - TMM KF031458.



FM Marja Anttila

Turussa 30.5.2003

ARKISTOLÄHTEET:

LEHTONEN, K. 1998. Kaarinan muinaisjäännösinventointi.

HIRVILUOTO, A-L. 1954. Kaarinan ja Kuusiston pitäjän kiinteät muinaisjäännökset.

TMM:ssa säilytettävä käsikortisto irtolöydöistä

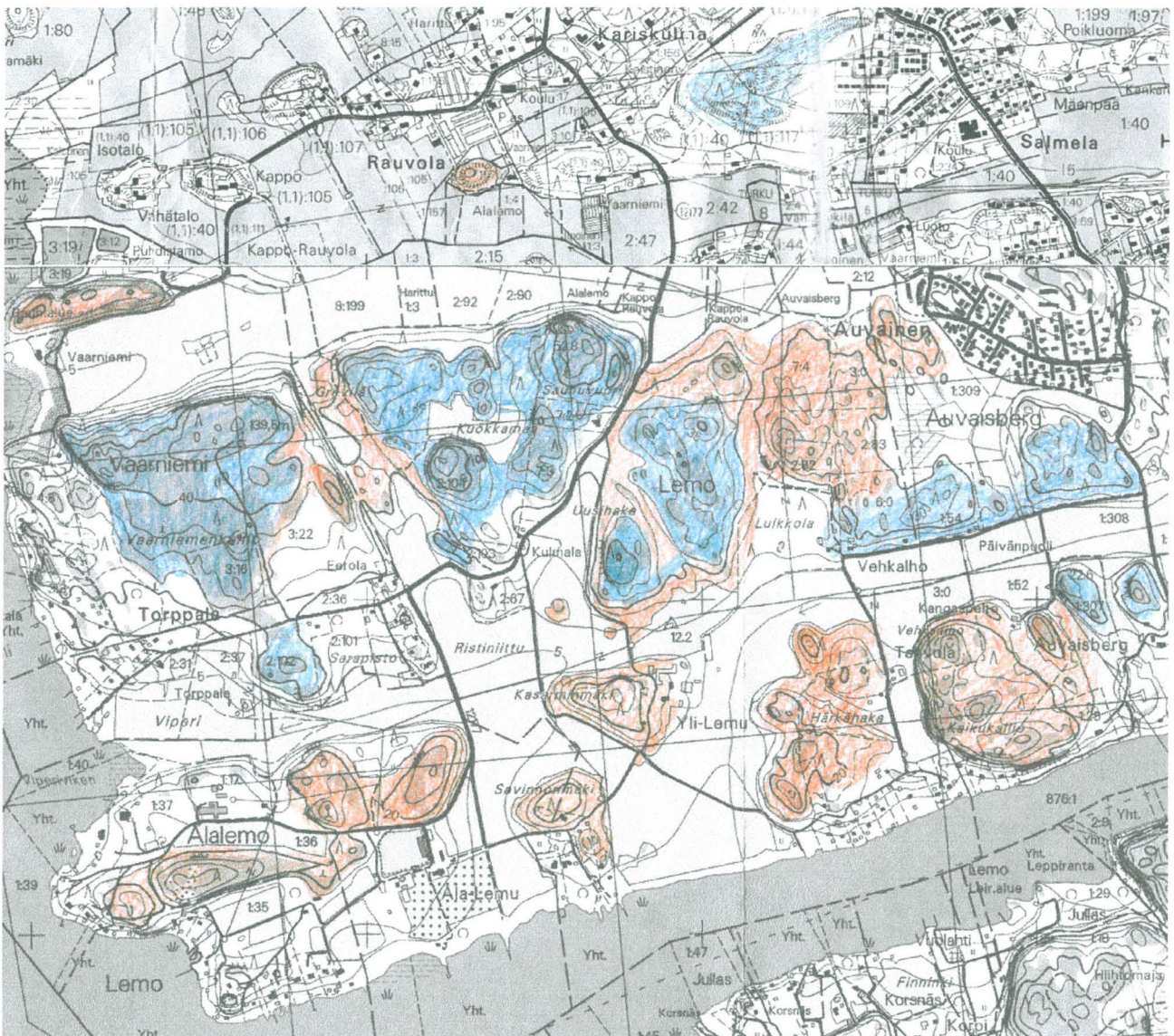
TMM:ssa säilytettävät rakennusinventointilomakkeet: Ala-Lemun ja Yli-Lemun kartanot

PAINETUT LÄHTEET JA MUUTA KIRJALLISUUTTA:

- GLÜCKERT, G. 1977. Itämeren rannansiirtymisestä Turussa ja sen lähiympäristössä. *Turun yliopiston maaperägeologian osaston julkaisuja* 21.
- INNAMAA, K. 1952. Kaarinan pitäjän historia II. Turku.
- KARTTUNEN, K. I. 1932. Lemun verinen päivä isoäidin kertomana. *Hakkapeliitta* 1932, n:o 8, 237-239.
- Landstigningen wid Lemo. *Åbo Tidningar* 1849, n:o 73.
- MÄKELÄ, P. 1997. Kaarinan historia. Jyväskylä.
- OJA, A. 1946. Kaarina keskiajalla ja 1500-luvulla. Kaarinan pitäjän historia I. Turku.
- POHJANVIRTA, Y. E. 1959. Lemun taistelun 150-vuotismuisto. *Varsinais-Suomen maakuntakirja* 16, 64-76.
- SARESSALO, L. & VILPPO, M-L. 1986. Kartano meren rannalla. Elämää ja historiaa Ala-Lemussa. Turun Porvarillinen Kulttuuriyhdistys ry. Turku.
- Suomen kartanot ja suurtilat II. Toim. Jutikkala, E. & Nikander, G. Helsinki 1941.
- TALLGREN, A. M. 1931. Varsinais-Suomen historia I. Esihistoria.

LYHENTEET

- TMM Turun maakuntamuseo
TYA Turun yliopiston arkeologian osasto



KAARINA, LEMUNNIEMI MUINAISJÄÄNNÖSINVENTOINTI 2003

Otteet peruskartoista 1043 11 Kuusisto (1994) ja 1043 12 Littoinen (1982)

Mk 1:20 000

Tutkitut alueet  vuonna 1998 tutkittu alue

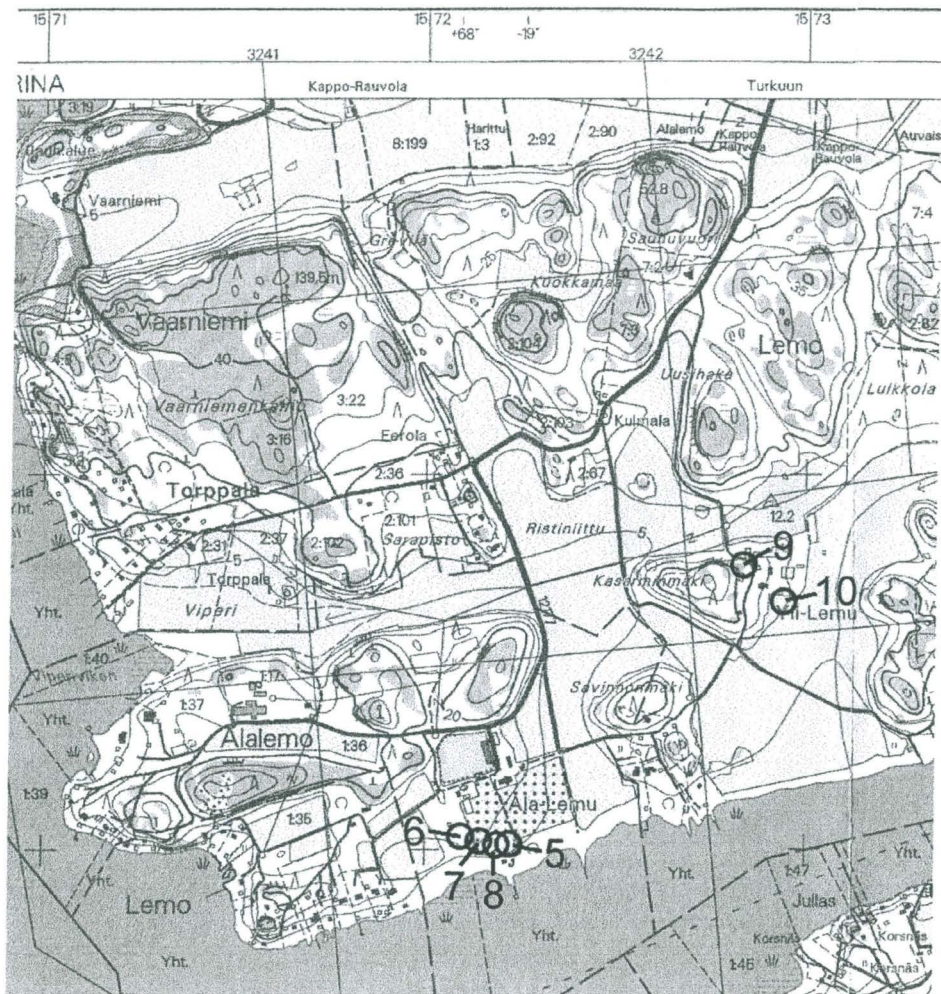
 vuonna 2003 tutkittu alue



KAARINA, LEMUNNIEMI MUINAISJÄÄNNÖSINVENTOINTI 2003

Otteet peruskartoistasta 1043 11 Kuusisto (1994) ja 1043 12 Littonen (1981)
Mk 1:20 000

Esihistoriallisen ajan kiinteät muinaisjäännökset: kohteet 1, 2, 3 ja 4

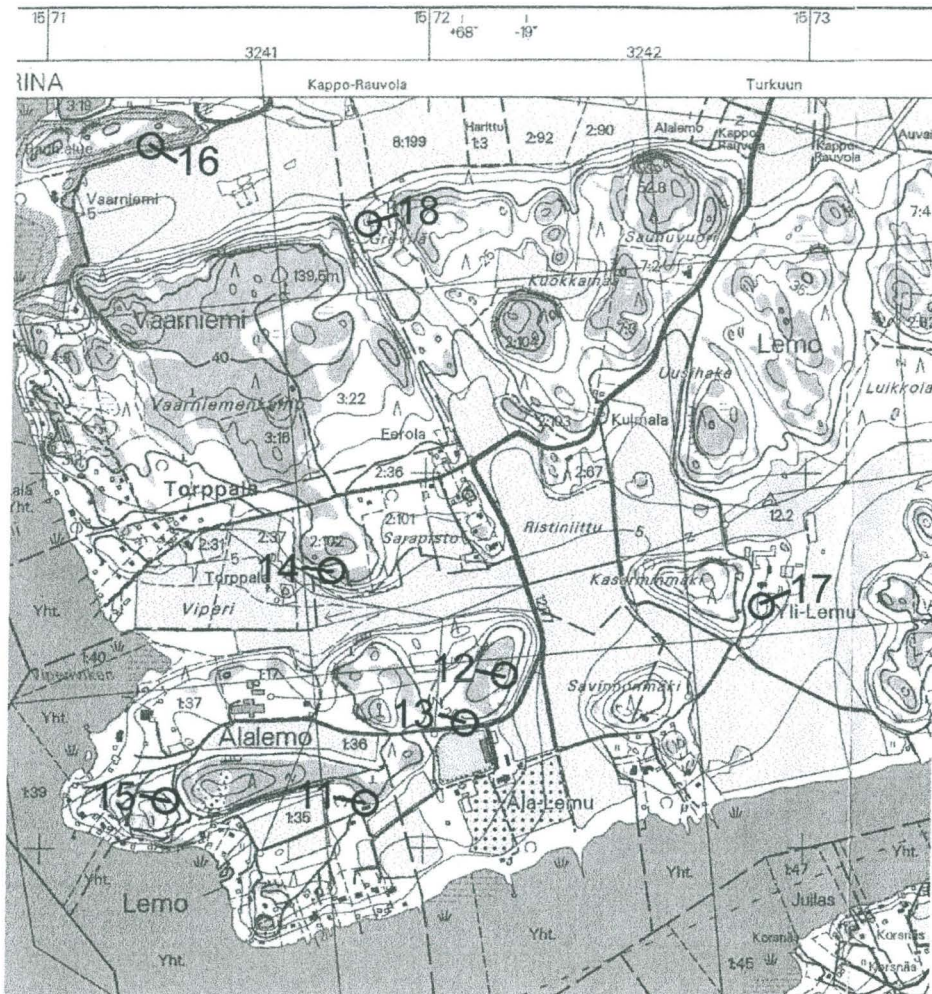


KAARINA, LEMUNNIEMI MUINAISJÄÄNNÖSINVENTOINTI 2003

Ote peruskartasta 1043 11 Kuusisto (1994)

Mk 1:20 000

Historiallisen ajan kohteet 5, 6, 7, 8, 9 ja 10



KAARINA, LEMUNNIEMI MUINAISJÄÄNNÖSINVENTOINTI 2003

Ote peruskartasta 1043 11 Kuusisto (1994)

Mk 1:20 000

Muut kohteet 11, 12, 13, 14, 15, 16, 17 ja 18

KOHDEKUVAUKSET

ESIHISTORIALLISET KIINTEÄT MUINAISJÄÄNNÖKSET

1. RAUVOLA, SIKAKALLIO

PERUSTIEDOT

Kohteen laji	Mahdollinen hautaröykkiön pohja
Inventointinumero	1
Kunta	Kaarina
Alue	Rauvola
Kohteen nimi	Sikakallio
Ajoitus	Metallikausi

SIJAINTI

Peruskartta	1043 12 Littoinen
Koordinaatit	x = 6700 28; y = 1572 32; z = n. 20
Sijainti sanallisesti	Rauvolantiestä n. 180 m etelään, kalliokukkulan laella.

INVENTOINTI 2003

Inventoija, aika	Marja Anttila 21.5.2003
Karttaliitteet	2, 5
Negatiivit	TMM KF031437 - TMM KF031440
Ympäristö ja maasto	Kohde sijaitsee kalliokukkulan lakitasanteen koillisosassa. Melko pienialaiselta, ympäristöönsä nähden korkealta kalliolta on pellon ylitse näköala Sauhuvuorelle ja Vaarniemenkalliolle, joilla molemmilla sijaitsee pronssikautinen hautaröykkiö. Kallion rinteillä kasvaa katajia, pienikokoisia mäntyjä sekä erityisesti koillis- ja itärinteillä nuoria pihlajia. Kalliopaljastumien välissä on heinittyneitä alueita. Kalliokukkulan lounaisterassin rinne on tuettu noin 0,5 - 1,5 m korkeaksi muuriksi ladotuilla luonnonkivillä. Myös mäen eteläpuolelle kiertävän vaatimattoman tien pengeri on tuettu kivillä.
Kohteen kuvaus	Soikeahko kivistä pohja, joka koostuu eri kokoisista kivistä. Kivet ovat pääosin yhdessä kerroksessa, paikoin kivikerroksia saattaa olla kaksi. Suurimman kiven halkaisija on noin 1 m, valtaosan halkaisija on n. 30 cm. Röykkiön reunoilla on paikoin havaittavissa kehämäistä muodostelmaa. Erityisesti lounaisreunalla on hahmotettavissa suurempien kivien muodostamaa kehää. Kohteen koko on 8,5 m x 10,5 m. Itärinteessä on mahdollisesti röykkiöön kuuluneita kiviä. Röykkiön kivet ovat sammaloituneita ja jäkälöityneitä, osittain turpeen alla. Röykkiön pohjan koillisreunalla kasvaa muutamia katajia.
Lähistön muin.jäännökset	Vaarniemenkallion hautaröykkiö n. 900 m lounaaseen, Sauhuvuoren hautaröykkiö n. 600 m eteläkaakkoon.
Luokitusehdotus	II
Huomioita / lisätietoja	Kohde vaikuttaa tyypiltään pronssikautisen hautaraunion pohjalta, mutta se sijaitsee matalalla ollakseen pronssikautinen. Ajoitukseksi voidaan ajatella aikaisintaan aivan pronssikauden loppua.

Mäkeä on kutsuttu vielä 1980-luvulla Sikakallioksi, sillä sen pohjoispuolella on aiemmin sijainnut sikala. Kohde sijaitsee asutuksen välittömässä läheisyydessä; sen pohjois- ja koillispuolelle on juuri valmistunut rivitaloja. Mäki vaikuttaa ahkerassa käytössä olevalta ajanviettopaikalta. Koillis- ja länsirinteen alaosassa on modernia rakennusjätettä (lautoja, kattotiilenpaloja).



KAARINA, LEMUNNIEMI MUINAISJÄÄNNÖSINVENTOINTI 2003

Rauvola, Sikakallio

Ote pohjakartasta

Mk 1:10 000

Kohde 1

2. ALALEMO, ALA-LEMU 1**PERUSTIEDOT**

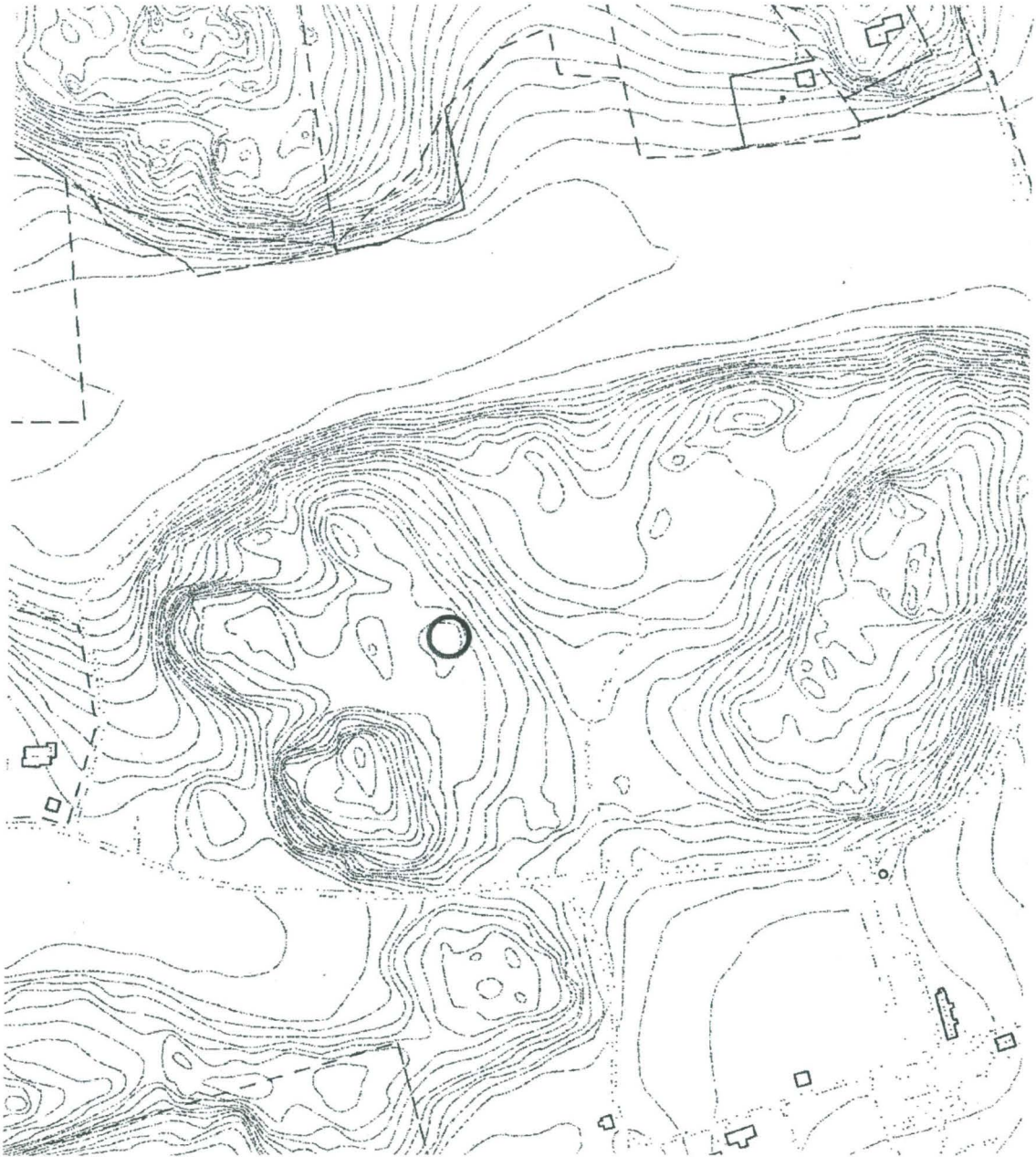
Kohteen laji	Mahdollinen hautaröykkiön pohja
Inventointinnumero	2
Kunta	Kaarina
Alue	Alalemo
Kohteen nimi	Ala-Lemu 1
Ajoitus	Metallikausi
Luokka	II

SIJAINTI

Peruskartta	1043 11 Kuusisto
Koordinaatit	x = 6698 46; y = 1571 94; z = 25
Sijainti sanallisesti	Lemuntiestä n. 180 m pohjoiseen, itä-länsi -suuntaisesta sähkölinjasta n. 15 m pohjoiseen.

INVENTOINTI 2003

Inventoija, aika	Marja Anttila 19.5.2003
Karttaliitteet	2, 6
Negatiivit	TMM KF031447 - TMM KF031448
Ympäristö ja maasto	Kohde sijaitsee metsässä kalliotasanteen reunalla. Kallio laskee itään ja pohjoiseen. Tasanteella kasvaa harvakseltaan mäntyjä. Kalliota peittää jäkälä- ja sammalkerros, notkelmissa on myös varpuja. Mahdollisesta röykkiöpohjasta n. 15 m etelään sähkölinjan alla on pieni soistunut alue. Kalliotasanteella on melko runsaasti kiviä.
Kohteen kuvaus	Röykkiön pohjassa eri kokoiset kivet muodostavat tiiviin asetelman siten, että suurimmat kivet keskittyvät reunoille. Kehämuodostelmaa on erotettavissa muilla reunoilla paitsi itäreunalla. Itäreunalla kasvaa pieni kuusi ja melko kookas mänty, röykkiön keskellä on muutamia männyntaimia. Muodoltaan soikeahkon kohteen koko on 5,7 m x 6,8 m. Kivet ovat sammaleen ja jäkälän peitossa. Suurimpien kivien halkaisija on jopa 1,2 m. Röykkiön keskiosassa on sammaleen ja jäkälän alla erotettavissa halkaisijaltaan 30-50 cm:n suuruisia kiviä. Kivet ovat pääosin yhdessä kerroksessa, paikoin mahdollisesti kahdessa kerroksessa. Röykkiön kaakkoispuolella on kiviä, jotka saattavat olla peräisin röykkiöstä.
Lähistön muin.jäännökset	
Luokitusehdotus	II
Huomioita / lisätietoja	Kohde vaikuttaa sijaintinsa perusteella rautakautisen hautaröykkiön pohjalta.



KAARINA, LEMUNNIEMI MUINAISJÄÄNNÖSINVENTOINTI 2003

Alalemo, Ala-Lemu 1

Ote pohjakartasta

Mk 1:4000

Kohde 2

3. VAARNIEMI, VAARNIEMENKALLIO (Lehtonen 1998, inv. nro 3)**PERUSTIEDOT**

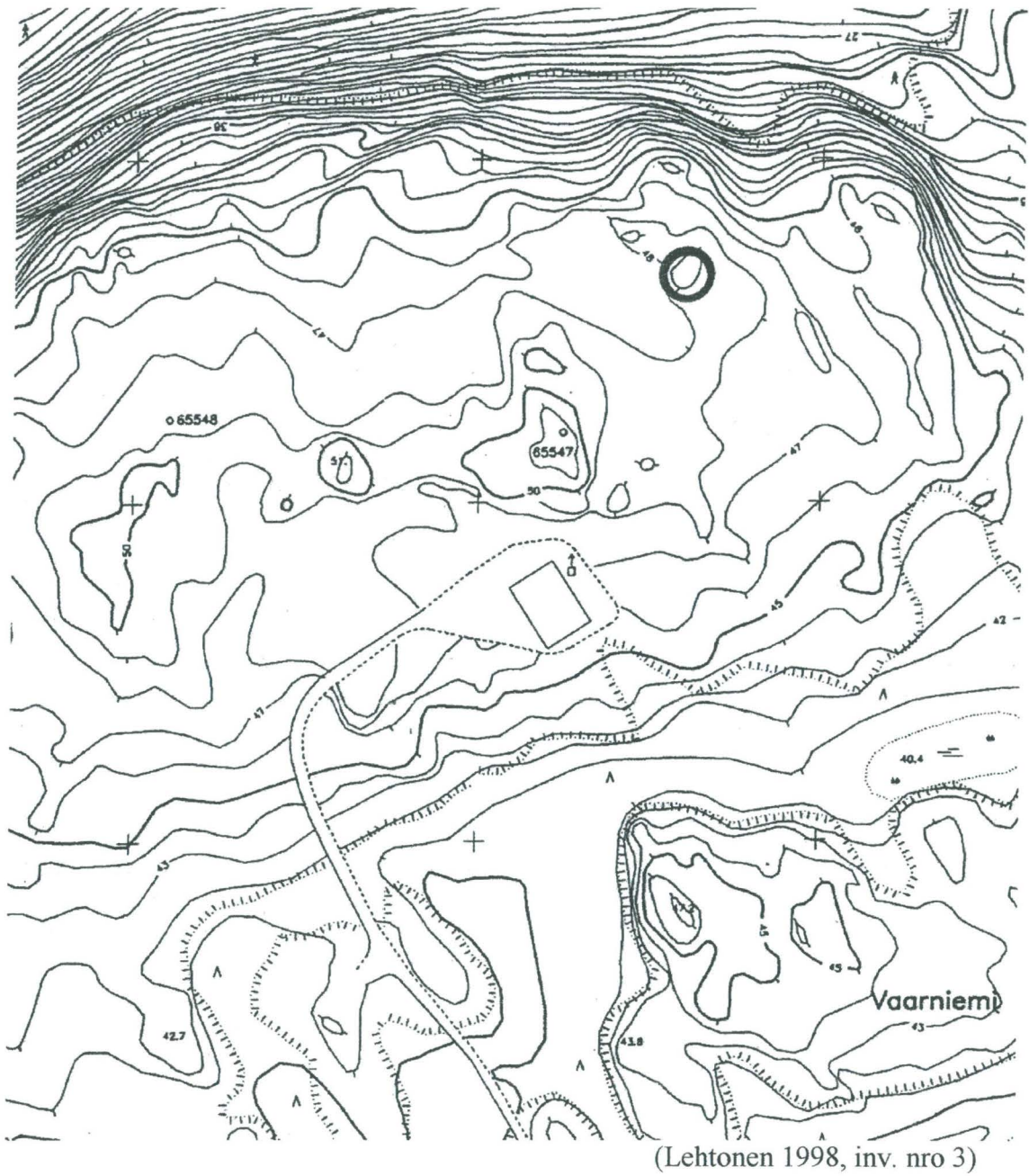
Kohteen laji	Hautaraunio
Inventointinumero	3
Kunta	Kaarina
Alue	Vaarniemi
Kohteen nimi	Vaarniemenkallio
Ajoitus	Pronssikausi
Luokka	II

SIJAINTI

Peruskartta	1043 11 Kuusisto
Koordinaatit	x = 6699 57; y = 1571 67; z = 50
Sijainti sanallisesti	Vaarniemen linkkimastosta n. 85 m pohjoiskoilliseen, Vaarniemen kallioalueen pohjoisosassa.

INVENTOINTI 1998

Inventoija, aika	Kaisa Lehtonen ja Heljä Brusila 17.9.1998
Karttaliitteet	2, 7
Negatiivit	TYA 22845-22846
Diat	TYA 294:60-61
Ympäristö ja maasto	Vaarniemen kallioalueen lakialueella, ympäristöstään erottuvan kallionnyppylän laella. Kalliorinteen pohjoisjyrkäne alkaa n. 20-30 m:n päässä. Ympäristö on harvahkoa havupuuta ja jäkälää kasvavaa kalliomaastoa.
Kohteen kuvaus	Kyseessä on luode-kaakko -suuntainen matala, lähes maantasainen kiviladelmä, jonka pituus on 9,6 m ja leveys 4,6 m. Kalliokumpareen korkeimmalla kohdalla raunio on suhteellisen selvärajainen ja pyöreähkö; kiviä saattaa olla parissakin kerroksessa. Raunion luoteisosan kivilatomus, joka on viettävässä rinteessä, on epämääräisempi. Se voi olla rinnakkainen kiviladelmä tai kivet voivat olla rauniosta heiteltyjä kiviä. Luoteispään leveys on 3,4 m. Kivet ovat pääasiassa päänkokoisia tai jonkin verran isompia. Raunio on osittain jäkälän ja sammaleen peitossa.
Lähistön muin.jäännökset	Ylilemun Sauhuvuoren pronssikautinen hautaraunio n. 1 km itäkoilliseen.
Luokitusehdotus	II Raunio on varsin vaatimaton.
Huomioita / lisätietoja	Tiedot on kopioitu Kaisa Lehtosen inventointikertomuksesta (1998, 25).



KAARINA, LEMUNNIEMI MUINAISJÄÄNNÖSINVENTOINTI 2003

Vaarniemi, Vaarniemenkallio

Ote pohjakartasta

Mk 1:2000

Kohde 3

4. YLILEMU, SAUHUVUORI (Lehtonen 1998, inv. nro 4)**PERUSTIEDOT**

Kohteen laji	Hautaraunio, mahdollinen vartiovuori
Inventointinumero	4
Kunta	Kaarina
Alue	Ylilemu
Kohteen nimi	Sauhuvuori
Ajoitus	Pronssikausi
Luokka	II

SIJAINTI

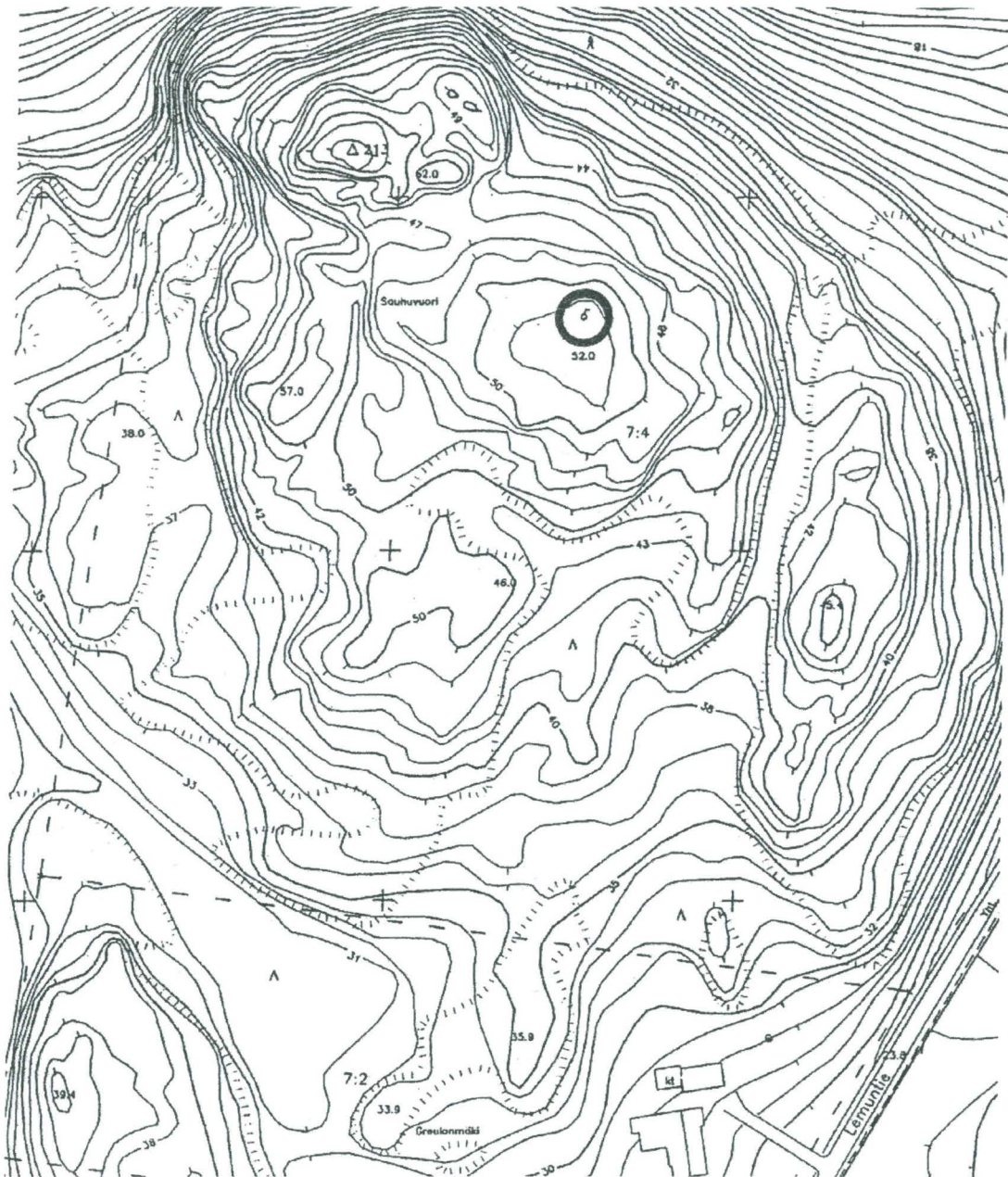
Peruskartta	1043 11 Kuusisto
Koordinaatit	x = 6699 82; y = 1572 59; z = 52
Sijainti sanallisesti	Lemuntiestä n. 250 m itään, Sauhuvuoren laella.

AIEMMAT TUTKIMUKSET

Inventoinnit	A.-L. Hirviluoto 1954 nro 8; T. Tuovinen TYARKTIKA 1987 nro 27
Tarkastukset	M. Ikäheimo 1983; J. Viitaharju 1985

INVENTOINTI 1998

Inventoija, aika	Kaisa Lehtonen ja Sanna Heinonen 1.9.1998
Karttaliitteet	2, 8
Negatiivit	TYA 22826-22827
Diat	TYA 294:40-42
Ympäristö ja maasto	Laajan havupuuta kasvavan, n. 50 m:n korkeuteen kohoavan, erittäin jyrkkärinteisen ja vaikeapääsyisen kallioalueen korkeimmalla kohdalla, josta aukeaa laajat näköalat länteen ja pohjoiseen.
Kohteen kuvaus	Raivaus- ja entisöintityön yhteydessä v. 1985 raunion pohja tutkittiin ja röykkiö ennallistettiin pienialaiseksi ja korkeaksi; sen nykyinen koko on n. 5,5 m x 5 m x 40 cm. Samalla paikalle pystytettiin opastaulu, jota ei ole enää. Tarkastushetkellä kiviä oli jonkin verran viskeltä ympäristöön ja kivistä oli tehty muutamia nuotiopaikkoja röykkiön läheisyyteen.
Lähistön muin.jäännökset	Vaarniemen hautaraunio n. 1 km länsilounaaseen.
Luokitusehdotus	II
Suojelu	SU-kohde 630 Museoviraston hoitokohde.
Huomioita / lisätietoja	Tiedot on kopioitu Kaisa Lehtosen inventointikertomuksesta (1998, 27).



(Lehtonen 1998, inv. nro 4)

KAARINA, LEMUNNIEMI MUINAISJÄÄNNÖSINVENTOINTI 2003

Ylilemu, Sauhuvuori

Ote pohjakartasta

Mk 1:2000

Kohde 4

HISTORIALLISEN AJAN KOHTEET**5. ALALEMO, ALA-LEMUN KARTANON RANTA 1****PERUSTIEDOT**

Kohteen laji	Tykkipatteri
Inventointinumero	5
Kunta	Kaarina
Alue	Alalemo
Kohteen nimi	Ala-Lemun kartanon ranta
Ajoitus	Historiallinen aika; 06/1808

SIJAINTI

Peruskartta	1043 11 Kuusisto
Koordinaatit	x = 6698 02; y = 1572 20; z = n. 10
Sijainti sanallisesti	Kohde sijaitsee Ala-Lemun kartanon rannassa n. 140 m päärakennuksesta lounaaseen, omenapuutarhan lounaispuolella. Se on paikalla olevista maavalleista / -kohoumista itäisin.

INVENTOINTI 2003

Inventoija, aika	Marja Anttila 27.5.2003
Karttaliitteet	3, 9
Negatiivit	TMM KF031441 - TMM KF031442
Ympäristö ja maasto	Kohde on puistomaisessa ympäristössä, joka rajautuu pohjoisessa ja koillisessa kartanon omenapuutarhaan. Maasto viettää eteläkaakkoon kohti rantaa.
Kohteen kuvaus	Kyseessä on 30 m:n pituinen ja n. 11 m:n levyinen koillis-lounais - suuntainen maavalli, Suomen sodan aikainen tykkipatteri. Maassa erottuu muutamia suurehkoja kiviä. Valli on muodoltaan pyöreäkyllinen ja myös melko pyöreälakinen. Korkeus on silmämääräisen arvion mukaan n. 1,5 m. Tykkipatterilla kasvaa lehtipuita, aluskasvillisuus on heinää.
Lähistön muin.jäännökset	Välittömässä läheisyydessä inv. nro:t 6, 7 ja 8.
Luokitusehdotus	I
Huomioita / lisätietoja	Pohjanvirta (1959, 70) kertoo kirvein ja lapioin varustetun vapaaehtoispataljoonan tehneen vallitustyön siltä varalta, että tarvittaisiin tukikohtaa suojaamaan vetäytymistä takaisin aluksiin. Edla Rein mainitsee kertomuksessaan Lemun taistelusta kartanon uuden myllyn päätyneen osaksi rannalle rakennettuja varustuksia (Karttunen 1932, 238).

Kohteella on SM-merkintä Ala-Lemun kokouskartanon alueen käsittävissä asemakaavassa.



KAARINA, LEMUNNIEMI MUINAISJÄÄNNÖSINVENTOINTI 2003

Ote asemakaavakartasta

Mk 1:2000

Historiallisen ajan kohteet 5, 6, 7 ja 8

6. ALALEMO, ALA-LEMUN KARTANON RANTA 2

PERUSTIEDOT

Kohteen laji	Mahdollinen tienpohja
Inventointinumero	6
Kunta	Kaarina
Alue	Alalemo
Kohteen nimi	Ala-Lemun kartanon ranta 2
Ajoitus	Historiallinen aika

SIJAINTI

Peruskartta	1043 11 Kuusisto
Koordinaatit	x = 6698 04; y = 1572 10; z = n. 10
Sijainti sanallisesti	Kohde sijaitsee Ala-Lemun kartanon rannassa, omenapuutarhan lounaispuolella. Se on paikalla olevista maavalleista / -kohoumista läntisin.

INVENTOINTI 2003

Inventoija, aika	Marja Anttila 27.5.2003
Karttaliitteet	3, 9
Negatiivit	TMM KF031444
Ympäristö ja maasto	Kohteen ympäristö on puistomainen. Maasto viettää eteläkaakkoon kohti rantaa.
Kohteen kuvaus	Kohde erottuu maastossa n. 33 m:n pituisena ja n. 10 m levyisenä pohjoiskoillis-etelälounas -suuntaisena maavallina. Loivarinteisistä, matalahkosta muodostumasta pistää esiin muutamia kookkaita kiviä. Suurin kivistä on 1,5 m pituinen ja 65 cm:n korkuinen ja se sijaitsee n. 10 m kohteen eteläpäädyssä, keskellä "tienpohjaa", mikä antaa aiheutta epäillä muodostuman funktiota. Noin 5 m kivistä pohjoiseen, edelleen mahdollisen tienpohjan keskellä sijaitsee halkaisijaltaan n. 1,5 m:n suuruinen ja 20-30 cm:n korkuinen kohouma. Sen pinnassa erottuu pienehköjä kiviä. Maavallin reunoilla kasvaa muutamia kookkaita tammia. Vallilla kasvaa myös koivu, mänty ja nuorta vesaikkoo. Aluskasvillisuus on heinää.
Lähistön muin.jäännökset	Välittömässä läheisyydessä inv. nro:t 5, 7 ja 8.
Luokitusehdotus	II
Huomioita / lisätietoja	Muodostumaa on arveltu tienpohjaksi Ala-Lemun kokouskartanon alueen käsittävässä asemakaavassa, jossa sillä on sm-merkintä. Maa-aineksen osalta kohde vaikuttaa hyvin samankaltaiselta kuin inv. nro:t 5 ja 7.

7. ALALEMO, ALA-LEMUN KARTANON RANTA 3

PERUSTIEDOT

Kohteen laji	Maakumpu
Inventointinumero	7
Kunta	Kaarina
Alue	Alalemo
Kohteen nimi	Ala-Lemun kartanon ranta 3
Ajoitus	Historiallinen aika

SIJAINTI

Peruskartta	1043 11 Kuusisto
Koordinaatit	x = 6698 01; y = 1572 14; z = n. 10
Sijainti sanallisesti	Kohde sijaitsee Ala-Lemun kartanon rannassa, omenapuutarhan lounaispuolella.

INVENTOINTI 2003

Inventoija, aika	Marja Anttila 27.5.2003
Karttaliitteet	3, 9
Negatiivit	TMM KF031443, TMM KF031445
Ympäristö ja maasto	Kohteen ympäristö on puistomainen. Maasto viettää eteläkaakkoon kohti rantaa.
Kohteen kuvaus	Muodoltaan soikeahko, hieman itää kohti kaartuva maakumpu. Kumpu on pääosin pohjois-etelä -suuntainen, n. 28 m:n pituinen ja n. 20 metrin levyinen. Etelälounaassa rinne laskee jyrkäkösti rantaa kohden. Kummun rinteet ovat pääosin kuperia, paitsi idässä, jossa rinne laskee tykkipatteria kohti loivasti. Etelästä katsoen kumpu näyttäisi yhdistyvän patteriin siten, että Ramsayn tammen (inv. nro 8) kohdalla olisi n. 20 m:n levyinen aukko maavallien välillä. Siellä täällä kummusta pilkottaa suuria kiviä kuten tykkipatterissakin. Myös etäisyys mahdolliseen tienpohjaan on noin 20 m. Kummulla kasvaa puita harvakseltaan, aluskasvillisuus on heinää.
Lähistön muin.jännökset	Välittömässä läheisyydessä inv. nro:t 5, 6 ja 8.
Luokitusehdotus	II
Huomioita / lisätietoja	Marjatta Serolan mukaan Ala-Lemun kartanon rannassa sijaitsee ns. Kanuunakukkula, johon vanhempien kertoman mukaan on haudattu sotilaita. Lapsuudessa kuullusta tarinasta ei käynyt ilmi tarkoittaako Kanuunakukkula tykkipatteria (inv. nro 5), vai tätä kumpua.

8. ALALEMO, ALA-LEMUN KARTANON RANTA 4 (RAMSAYN TAMMI)**PERUSTIEDOT**

Kohteen laji	Muistomerkki
Inventointinumero	8
Kunta	Kaarina
Alue	Alalemo
Kohteen nimi	Ala-Lemun kartanon ranta 4
Ajoitus	Historiallinen aika

SIJAINTI

Peruskartta	1043 11 Kuusisto
Koordinaatit	x = 6698 01; y = 1572 16; z = n. 10
Sijainti sanallisesti	Kohde sijaitsee Ala-Lemun kartanon rannassa, omenapuutarhan lounaispuolella.

INVENTOINTI 2003

Inventoija, aika	Marja Anttila 27.5.2003
Karttaliitteet	3, 9
Negatiivit	TMM KF031443
Ympäristö ja maasto	Kohteen ympäristö on puistomainen. Maasto viettää eteläkaakkoon kohti rantaa.
Kohteen kuvaus	Melko kookas tammi kasvaa n. 70 cm korkealla pyöreällä maakummulla. Maakumpu on ympäröity halkaisijaltaan n. 4,5 m:n suuruisella kivikehällä. Kiviä on myös kummun päällä tammen juurella. Kummulta on poistettu peittävä aluskasvillisuus, joten se erottuu kivineen hyvin. Kivien koko vaihtelee, näkyviltä osin useimpien halkaisijaksi voi arvioida 30-40 cm, joukossa on myös pienempiä kiviä.
Lähistön muin.jäännökset	Välittömässä läheisyydessä inv. nro:t 5, 6 ja 7.
Luokitusehdotus	
Huomioita / lisätietoja	Majuri A. W. Ramsayn kerrotaan kaatuneen tällä paikalla ilmeisesti omien joukkojen sekasortoisessa tulituksessa. Kuolinpaikalle istutettiin myöhemmin tammi (Saressalo & Vilppo 1986, 63). Mari Hakkala on kuullut isoäitinsä kertovan, että majuri Ramsay oli haudattu Yli-Lemun kartanon puutarhaan väliaikaisesti n. vuodeksi, ennen kuin hänet siirrettiin lopulliseen hautaansa. Vielä isoäidin aikana paikalla oli ollut suuri valkoinen puuristi. Risti sijaitsi Hakkalan arvion mukaan n. 50 m puistopaviljongista (inv. nro 17) "alaspäin" (eteläkaakkoon).

9. YLI-LEMU, KASARMINMÄKI

PERUSTIEDOT

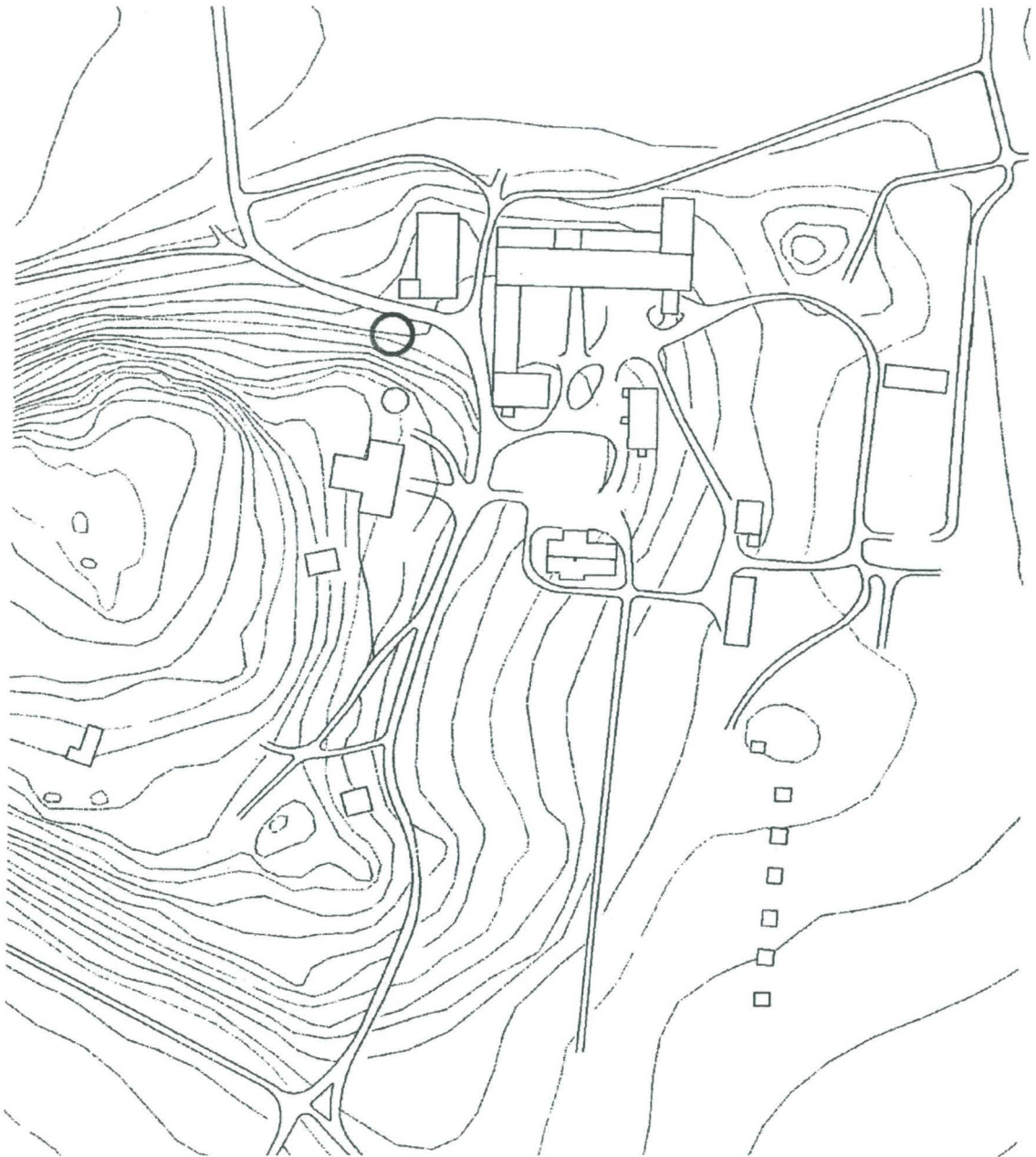
Kohteen laji	Kalliohakkaus
Inventointinumero	9
Kunta	Kaarina
Alue	Yli-Lemu
Kohteen nimi	Kasarminmäki
Ajoitus	Historiallinen aika

SIJAINTI

Peruskartta	1043 11 Kuusisto
Koordinaatit	x = 6698 76; y = 1572 84; z = n. 18
Sijainti sanallisesti	Kallioseinämän eteläpäädyssä lähellä kartanon pihapiiriin kaartavaa Lemuntien mutkaa. Lemuntie n. 15 m itään kohteesta.

INVENTOINTI 2003

Inventoija, aika	Marja Anttila 20.5.2003
Karttaliitteet	3, 10
Negatiivit	TMM KF031452
Ympäristö ja maasto	Ympäristö on sisääntulossa kartanon pihapiiriin, kohde sijaitsee pihapiirin länsipuolella kohoavan metsäisen Kasarminmäen koilliskulman kallioseinämässä. Kohteen pohjois- ja koillispuolella on Ristiniittu-niminen peltoaukea.
Kohteen kuvaus	Kohde sijaitsee lähes pystysuoran matalahkon kallioseinämän etelälounaspäädyssä. Maanpinta nousee kallion tätä päätyä kohti. Kalliopirroksen alin osa on vain n. 10 cm:n korkeudella maasta. Kallioon on hakattu koholleen risti, sekä kaiverrettu luku 180. Numeron alapuolelle on hakattu vielä rasti, jonka molempiin yläsakaroihin on muodostettu pienillä poikkiviivoilla ristit. Kuvion koko laajuus on 45 cm x 40 cm.
Lähistön muin.jäännökset	
Luokitusehdotus	
Huomioita / lisätietoja	Samassa kallioseinämässä n. 8 m kalliohakkauksesta pohjoiskoilliseen on Lemun taistelun 150-vuotismuistopäivänä kiinnitetty pronssilaatta.



KAARINA, LEMUNNIEMI MUINAISJÄÄNNÖSINVENTOINTI 2003

Yli-Lemu, Kasarminmäki

Ote pohjakartasta

Mk 1:2000

Kohde 9

10. YLI-LEMU, YLI-LEMUN KARTANON PIHAPIIRI 1**PERUSTIEDOT**

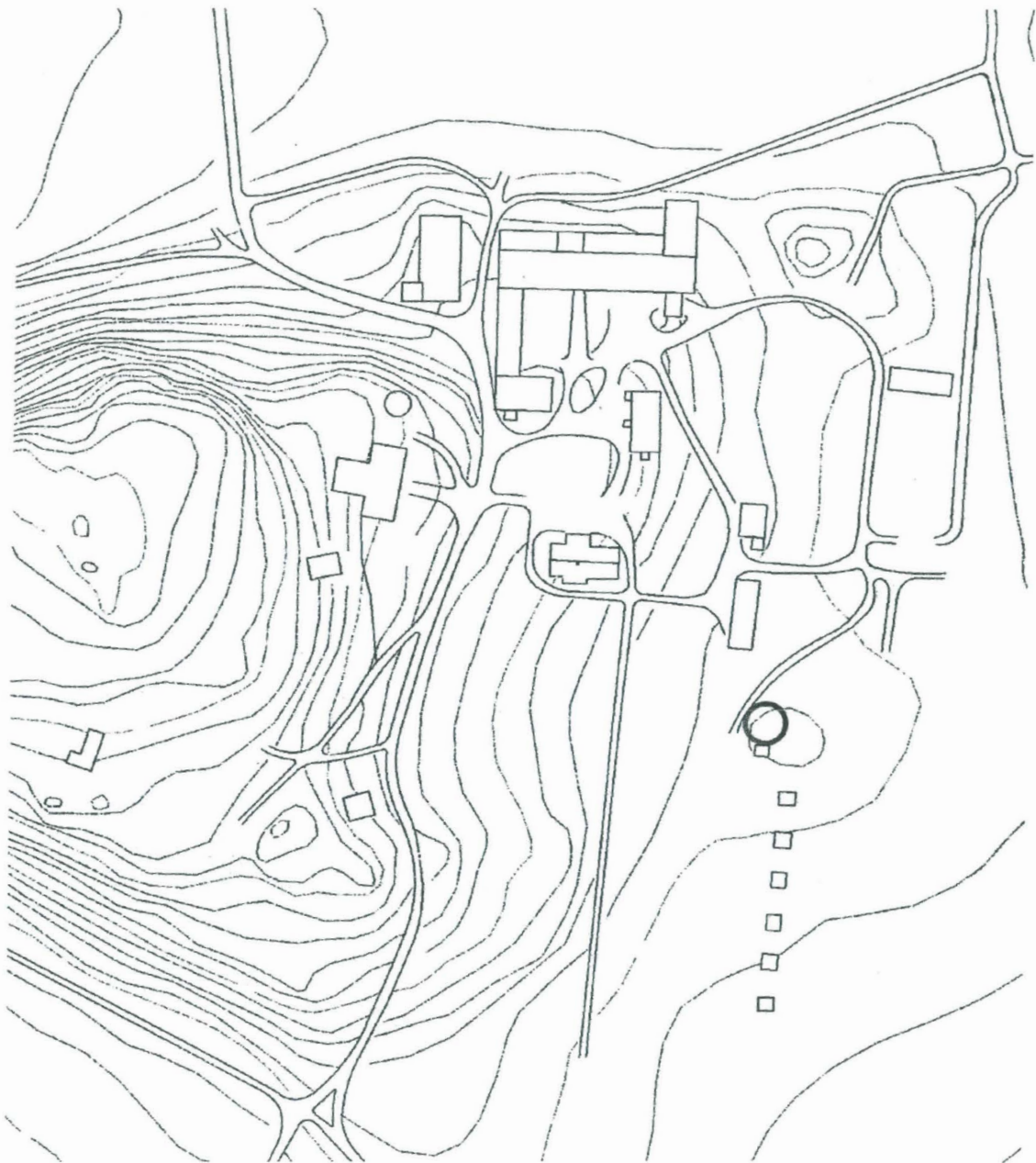
Kohteen laji	Kalliohakkaus
Inventointinumero	10
Kunta	Kaarina
Alue	Yli-Lemu
Kohteen nimi	Yli-Lemun kartanon pihapiiri 1
Ajoitus	Historiallinen aika

SIJAINTI

Peruskartta	1043 11 Kuusisto
Koordinaatit	x = 6698 67; y = 1572 95; z = n. 12
Sijainti sanallisesti	Yli-Lemun kartanon päärakennuksesta n. 50 m kaakkoon.

INVENTOINTI 2003

Inventoija, aika	Marja Anttila 27.5.2003
Karttaliitteet	3, 11
Negatiivit	TMM KF031455
Ympäristö ja maasto	Ympäristö on kartanon pihapiirin läheisyydessä sijaitsevaa heinäpeltoa, josta kohoaa muutamia matalahkoja kalliopaljastumia. Kartanon päärakennuksen ja kohteen välissä on kuusiaita.
Kohteen kuvaus	Pohjoisimmanpuoleisen pienen kalliopaljastuman laelle on hakattu halkaisijaltaan 10 cm:n suuruinen ympyrä. Kaiverretun uran leveys ja syvyys on n. 1 cm.
Lähistön muin.jäännökset	
Luokitusehdotus	
Huomioita / lisätietoja	Samankaltaisia ympyröitä tunnetaan muualtakin. Ne saattavat olla rajankäyntiin liittyviä merkkejä (TMM tutkija Heljä Brusila, suullinen tiedonanto 28.5.2003).



KAARINA, LEMUNNIEMI MUINAISJÄÄNNÖSINVENTOINTI 2003

Yli-Lemu, Yli-Lemun kartanon pihapiiri 1

Ote pohjakartasta
Mk 1:2000
Kohde 10

HISTORIALLISEN AJAN IRTOLÖYDÖT

Löydöt on lueteltu tässä ilman inventointinumeroa, koska tarkempia löytöpaikkoja ei tunneta.

Tallgren (1931, 118) kirjoittaa aarrelöydöstä: "Ali-Lemun maalta löydettiin v. 1916 metsästä kallion kolosta n. 4 kg:n painoinen aarre Nuijasodan aikaisia hopearahoja.

Museoon päätyneitä Suomen sodan aikaisen Lemun taistelun muistoja sen sijaan ovat seuraavat maalöydöt Kaarinan Lemusta (käsikortisto TMM):

- tykinkuulia	TMM 4440 - 4447 kokoelmaan vuonna	1897
- lyijykuulia	TMM 4448 - 4450	1897
- lyijykuula	TMM 6505:1	1900
- kanuunankuula	TMM 8299	1909
- kanuunankuulia	TMM 10980:1-2	1923
- tykinkuulia	TMM 14905:1-4	1954

MUUT KOHTEET JA HAVAINNOT**11. ALALEMO, LUND****PERUSTIEDOT**

Kohteen laji	Kivipöytä
Inventointinumero	11
Kunta	Kaarina
Alue	Alalemo
Kohteen nimi	Lund
Ajoitus	Historiallinen aika

SIJAINTI

Peruskartta	1043 11 Kuusisto
Koordinaatit	x = 6698 12; y = 1571 86; z = 15
Sijainti sanallisesti	Ns. Lundin talon pihassa talon pohjoiskoillispuolella n. 40 m Lemunniementien mutkasta koilliseen.

INVENTOINTI 2003

Inventoija, aika	Marja Anttila 27.5.2003
Karttaliitteet	4, 12
Negatiivit	TMM KF031449
Ympäristö ja maasto	Kohde sijaitsee ns. Lundin talon takapihalla. Talon takana kalliorinne kohoaa koilliseen ja pohjoiseen, pihalla on näyttäviä kalliopaljastumia.
Kohteen kuvaus	Kolmen kiven varaan tasaiseksi kiilattu vinoneliönmuotoinen, tasapintainen, laakea kivi. Kivipaaden koko on 1,1 m x 1,8 m, paksuus n. 20 cm. Yläpinnan korkeus maasta 25-30 cm.
Luokitusehdotus	
Huomioita / lisätietoja	Oppaana paikalla toimi talon nykyinen isäntä Jukka Niskala.



KAARINA, LEMUNNIEMI MUINAISJÄÄNNÖSINVENTOINTI 2003

Alalemo, Lund

Ote pohjakartasta

Mk 1:4000

Kohde 11

12. ALALEMO, ALA-LEMU 2**PERUSTIEDOT**

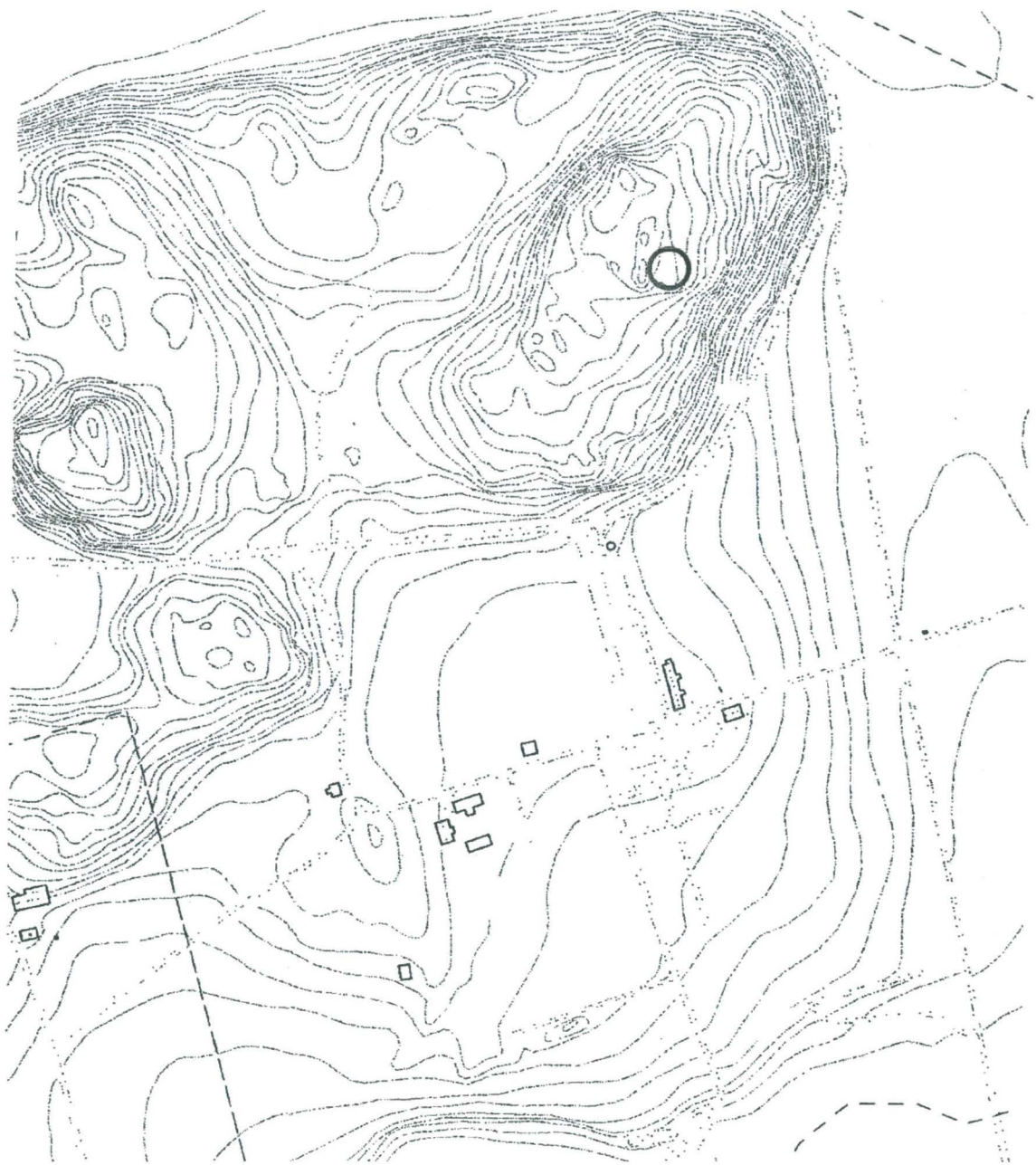
Kohteen laji	Kivipöytä
Inventointinumero	12
Kunta	Kaarina
Alue	Alalemo
Kohteen nimi	Ala-Lemu 2
Ajoitus	Historiallinen aika

SIJAINTI

Peruskartta	1043 11 Kuusisto
Koordinaatit	x = 6698 46; y = 1572 22; z = 25
Sijainti sanallisesti	Ala-Lemun kartanon pohjoispuolisella kallioalueella, n. 100 m länsilounaaseen Lemuntien ja Ala-Lemun Rantatien risteyksestä.

INVENTOINTI 2003

Inventoija, aika	Marja Anttila 19.5.2003
Karttaliitteet	4, 13
Negatiivit	TMM KF031446
Ympäristö ja maasto	Kohde sijaitsee havupuuvaltaisessa (lähinnä mäntyjä kasvavassa) metsässä kaakko-lounais -suuntaisen kalliokukkulan itärinteellä n. 15 m korkeimmasta kallionyppylästä kaakkoon. Kivipöydän vieressä kasvaa muutamia katajia, aluskasvillisuus on sammalta ja varpukasveja.
Kohteen kuvaus	Laakean tasapintaisen kiven koko on 1,5 m x 1 m, paksuus 25 cm. Kivipaasi on kiilattu tukevasti kolmen pienen kiven ja kallion varaan siten, että kiven yläpinta muodostaa vaakasuoran tason. Kohde sijaitsee itään viettävässä rinteessä. Rinteen alapuolella kiven yläpinnan korkeus on 50 cm kallioista mitattuna, ylärinteessä kiven korkeus on vain noin 30 cm. Kiven pinnalla kasvaa sammalta, pystyreunoilta kivi on jäkälöitynyt.
Luokitusehdotus	
Huomioita / lisätietoja	



KAARINA, LEMUNNIEMI MUINAISJÄÄNNÖSINVENTOINTI 2003

Alalemo, Ala-Lemu 2

Ote pohjakartasta

Mk 1:4000

Kohde 12

13. ALALEMO, ALA-LEMU 3**PERUSTIEDOT**

Kohteen laji	Kiuas
Inventointinumero	13
Kunta	Kaarina
Alue	Alalemo
Kohteen nimi	Ala-Lemu 3
Ajoitus	Historiallinen aika, 1900-luku (?)

SIJAINTI

Peruskartta	1043 11 Kuusisto
Koordinaatit	x = 6698 33; y = 1572 12; z = n. 16
Sijainti sanallisesti	Lemuntietä n. 50 m Ala-Lemun kokouskartanon risteyksestä länteen, n. 15 m tiestä pohjoiseen.

INVENTOINTI 2003

Inventoija, aika	Marja Anttila 19.5.2003
Karttaliitteet	4, 14
Negatiivit	
Ympäristö ja maasto	Kohde sijaitsee Lemuntien pohjoispuolella metsän reunassa. Länsipuolella 15-20 m:n etäisyydellä on rakennuksen valettu betoniperustus. Myös kohteen itäkaakkoispuolella on resentti betonirakenne.
Kohteen kuvaus	Muodoltaan soikea, kekomainen, kuitenkin melko loivarinteinen kivikiuas. Kivet ovat halkaisijaltaan pääosin 15-20 cm:n suuruisia. Kiukaan koko on 2,5 m x 3 m, korkeus enimmillään n. 50 cm. Kohteen länsipuolella on halkaisijaltaan 0,80-1,20 m:n suuruisia kiviä, jotka eivät kuulu kiukaaseen. Kohde sijaitsee kalliopohjalla.
Luokitusehdotus	
Huomioita / lisätietoja	Jukka Niskala tiesi paikalla sijainneen Ala-Lemun kartanon saunan sekä maatarakennuksen (kanala?). Itse hän ei ole näitä rakennuksia nähnyt. Kohde mainitaan tässä, koska siitä saattaa tulla myöhemmin ilmoituksia.



KAARINA, LEMUNNIEMI MUINAISJÄÄNNÖSINVENTOINTI 2003

Alalemo, Ala-Lemu 3

Ote pohjakartasta
Mk 1:4000
Kohde 13

14. ALALEMU, SARAPISTO (Lehtonen 1998, inv. nro 44)**PERUSTIEDOT**

Kohteen laji	Kivipöytä
Inventointinumero	15
Kunta	Kaarina
Alue	Alalemu
Kohteen nimi	Sarapisto
Ajoitus	Historiallinen aika

SIJAINTI

Peruskartta	1043 11 Kuusisto		
Koordinaatit	x = 6699 78;	y = 1571 76;	z = 20
Sijainti sanallisesti	Torppalantiestä n. 200 m etelään.		

INVENTOINTI 1998

Inventoija, aika	Kaisa Lehtonen ja Heljä Brusila 25.9. 1998
Karttaliitteet	4
Negatiivit	TYA 22853
Diat	TYA 294:67
Ympäristö ja maasto	Vaarniemenkallioalueen eteläreunassa olevan kalliojaljastuman etelärinteellä, kallio pohjaisella terassilla. Kallion korkeimmalle kohdalle on matkaa n. 50 m. Ympäristö on pääasiassa havupuuta ja jäkälää kasvavaa kalliomaastoa.
Kohteen kuvaus	Kolmen kiven varaan nostettu n. 1,6 m pitkä ja n. 50-80 cm leveä, laakea kivipaasi, jonka paksuus on n. 20-30 cm. Keskeltä paasi on hieman satulamainen / kovera, pinnastaan sammaloitunut. Pöydän korkeus maanpinnasta on n. 50 cm. Mahdollisesti paasi on tarkoitettu rakennuksen perustusmateriaaliksi, jolloin se olisi nostettu kolmen pienemmän kiven varaan odottamaan rekikelejä. Kiven ympärillä kasvaa katajaa ja kuusennäreitä.
Luokitusehdotus	
Huomioita / lisätietoja	Esko Jukkala löysi kivipaaden sieniretkellä elokuussa 1998, jonka jälkeen hän ilmoitti löydöstään Turun maakuntamuseoon. Luokiteltu vuoden 1998 inventoinnissa historiallisen ajan kohteeksi. Tiedot on kopioitu Kaisa Lehtosen inventointikertomuksesta (1998, 109).

15. ALALEMO, HONKANIEMI**PERUSTIEDOT**

Kohteen laji	Tunnistamaton kiviröykkiö, 2 kpl
Inventointinumero	14
Kunta	Kaarina
Alue	Alalemo
Kohteen nimi	Honkaniemi
Ajoitus	Historiallinen aika (?)

SIJAINTI

Peruskartta	1043 11 Kuusisto
Koordinaatit	x = 6698 11; y = 1571 32; z = 25
Sijainti sanallisesti	Honkaniementien länsipuolisessa metsässä n. 50 m tiestä, Honkaniementieltä katsottuna ensimmäisen pienen kalliopaljastuman korkeimmalla kohdalla.

INVENTOINTI 2003

Inventoija, aika	Marja Anttila 19.5.2003
Karttaliitteet	4, 15
Negatiivit	TMM KF031450 - TMM KF031451
Ympäristö ja maasto	Kohde sijaitsee metsäisellä itä-länsi -suuntaisella kalliokukkulalla. Kallion lakialueet ovat osittain paljaat, osittain niitä peittää paksuhko jäkälä- ja paikoin myös sammalkerros. Ympäriällä kasvaa havupuuvaltainen metsä, aluskasvillisuutena ympäristössä ovat sammal ja kanerva. Puusto estää näkyvyyden merelle.
Kohteen kuvaus	Kaksi pientä kiviröykkiötä 5 m:n etäisyydellä toisistaan. Itäisemmässä kivet ovat melko hyvin koossa, sen laajuus on 1,4 m x 1,6 m ja korkeus n. 35 cm. Kivet ovat siis pääasiassa vain yhdessä kerroksessa, paikoin kahdessa kerroksessa. Kivien halkaisija on 20-50 cm ja ne ovat melko syvällä sammaleessa ja jäkälässä. Läntisempi kivikasa on hajonnut laajalle alueelle, sen koko on n. 3 m x 3 m. Kiviä on vain yksi kerros. Kallion korkeimman kohdan alapuolisella terassimaisella muodostelmalla on kiviä, jotka ovat saattaneet kuulua tähän läntisempään röykkiöön.
Luokitusehdotus	
Huomioita / lisätietoja	Kasojen funktio ja ajoitus ovat epäselviä. Lasten leikeissään kasaamiksi kiviksi joukossa on liian suuria kiviä. Kivet ovat melko vahvasti jäkälän peitossa, joten aivan lähimenneisyydessä kiviä ei ole siirrelty. Mahdollisesti kyseessä on jonkinlainen rajamerkki.



KAARINA, LEMUNNIEMI MUINAISJÄÄNNÖSINVENTOINTI 2003

Alalemo, Honkaniemi

Ote pohjakartasta
Mk 1:10 000
Kohde 15

16. VAARNIEMI, VAARNIEMEN LUONNONSUOJELUALUE

PERUSTIEDOT

Kohteen laji	Rakennusten paikkoja ja kivipengerrys
Inventointinumero	16
Kunta	Kaarina
Alue	Vaarniemi
Kohteen nimi	Vaarniemen luonnonsuojelualue
Ajoitus	Historiallinen aika

SIJAINTI

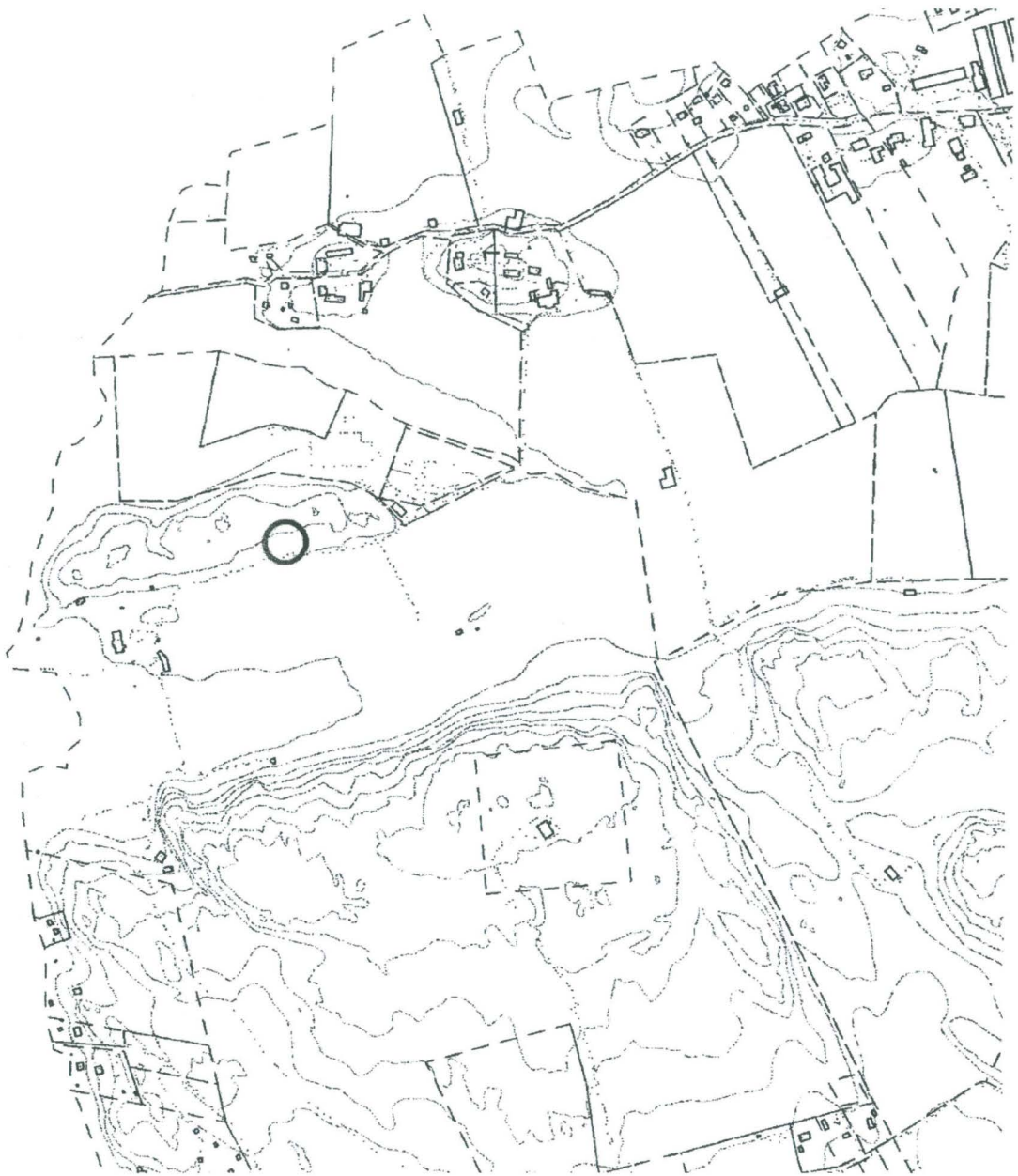
Peruskartta	1043 11 Kuusisto
Koordinaatit	x = 6699 86; y = 1571 26; z = 5-10
Sijainti sanallisesti	Vaarniemen rauhoitetun luonnonsuojelualueen etelärinne Rauvolantien pohjoispuolella.

INVENTOINTI 2003

Inventoija, aika	Marja Anttila 20.5.2003
Karttaliitteet	4, 16
Negatiivit	TMM KF031435 - TMM KF031436
Ympäristö ja maasto	Kohde sijaitsee Vaarniemen W-E -suuntaisen 15-20 m:n korkuisen kalliokohouman etelärinteiden alaosassa. Kohteessa kasvaa ketokasvillisuutta. Etelään avautuu näkymä peltoaukealle, jonka takana kohoaa metsäinen, korkeampi Vaarniemenkallio.
Kohteen kuvaus	Kohteessa on mahdollisesti kolme rakennuksen pohjaa n. 35 m:n pituisella alueella. Läntisin mahdollisista rakennuksen paikoista vaikuttaa varsin reserloitulta. Se erottuu kasvillisuudesta avoimena kiviä (päänkokoisia ja pienempiä) sekä tiilenkappaleita ja tiilimurskaa käsittävänä alana, jonka koko on n. 9 m x 12 m. Kyseessä voi olla myös selvärajainen rakennusjättekasa, sillä varsinaisia perustuksia ei näy, ellei sellaisiksi tulkita muutamaa alueen reunoilla näkyvää luonnonkiveä. Puut ympäröivät alaa. Etäisyys Rauvolantiestä vain n. 2 m. Tästä tiilenkappaleiden peittämästä alasta 1,5 m koilliseen on kaakko-lounais-suuntainen, n. 14 m:n pituinen kivipengerrys. Sen päällä on hylätty aura. Kivipengerryksen välittömässä läheisyydessä sen eteläpuolella on toinen mahdollinen rakennuksen pohja. Paikalla on luonnonkiviä, jotka ovat saattaneet olla osa kivijalkaa. Alueen koilliskulmassa on kiviä melko tiiviissä muodostelmassa. Varsinkin itäisellä "seinälinjalla" on selvärajainen painauma maassa. Koko on suurin piirtein sama kuin edellisessä alassa. Etäisyys tiestä on 6 m. Kohteen kiinnostavin mahdollinen rakennuksen pohja sijaitsee n. 14 m keskimäisen rakennuksen pohjasta koilliseen. Se erottuu maastosta selkeänä kumpumaisena kohoumana. Lounaan puoleisella "seinälinjalla" erottuu kivirivi, joka on tulkittavissa perustuslinjaksi. Myös "luoteisseinän" paikka hahmottuu selkeästi. Kohouman koko on n. 5 m x 4,5 m. Myös kohouman keskiosassa on turpeen peittämiä kiviä. Kallio kohoaa 2-3 m:n päässä mahdollisesta rakennuksen pohjasta, Rauvolantielle on matkaa n. 20 m.
Luokitusehdotus	II

Huomioita / lisätietoja

Kohteessa kasvaa tummatulikukka ja sikoangervo, jotka on monissa tapauksissa pystytty yhdistämään vanhoihin asuinpaikkoihin.
Kirjallisuutta: Kaarinan luontokohteet. Toim. Liisa Tuomi. Kaarinan kunnan ympäristönsuojelulautakunta 1992.



KAARINA, LEMUNNIEMI MUINAISJÄÄNNÖSINVENTOINTI 2003

Vaarniemi, Vaarniemen luonnonsuojelualue

Ote pohjakartasta

Mk 1:10 000

Kohde 16

17. YLI-LEMU, YLI-LEMUN KARTANON PIHAPIIRI 2**PERUSTIEDOT**

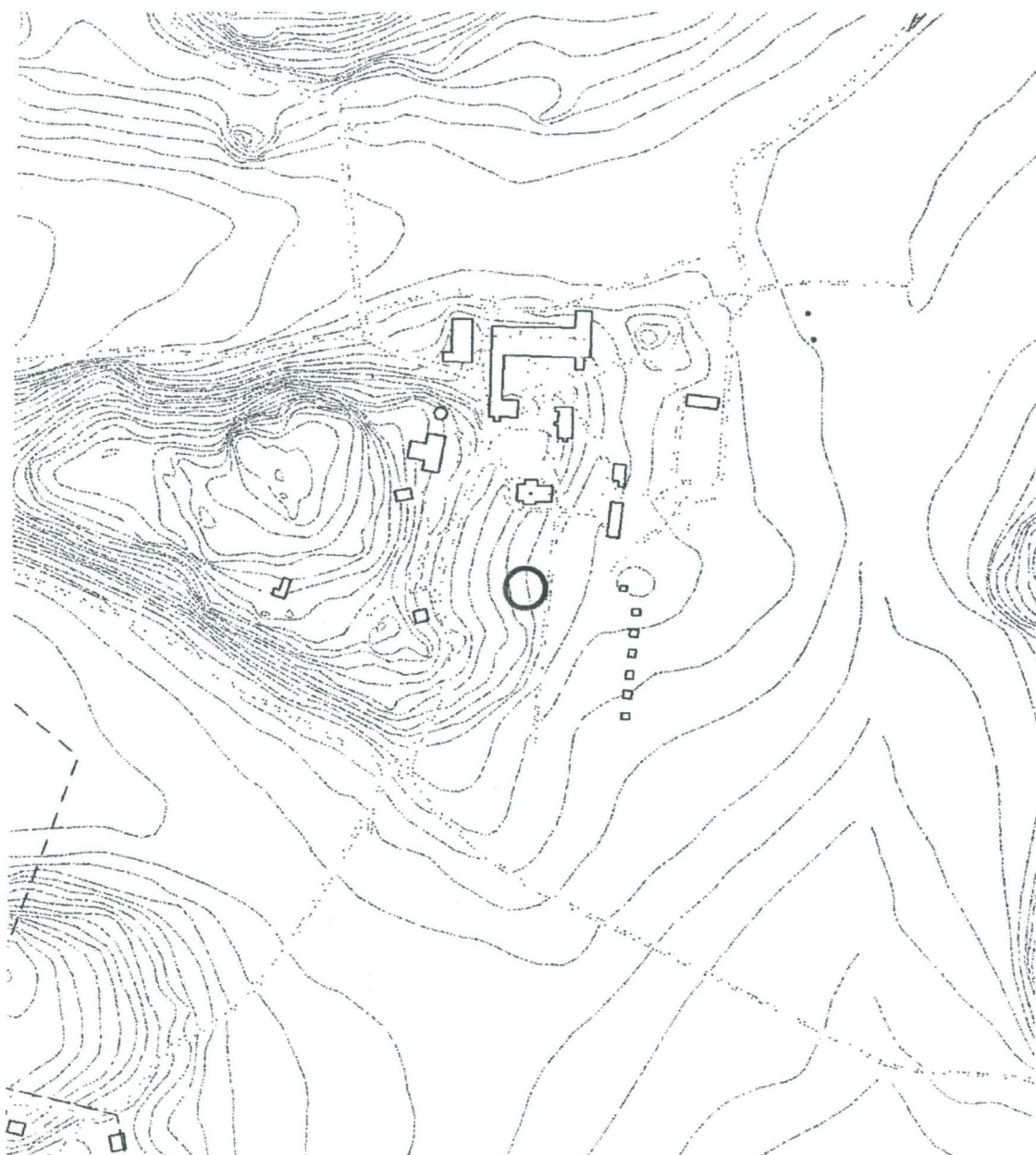
Kohteen laji	Puistopaviljongin perustukset
Inventointinumero	17
Kunta	Kaarina
Alue	Yli-Lemu
Kohteen nimi	Yli-Lemun kartanon pihapiiri 2
Ajoitus	Historiallinen aika;

SIJAINTI

Peruskartta	1043 11 Kuusisto
Koordinaatit	x = 6698 64; y = 1572 87; z = 15
Sijainti sanallisesti	Yli-Lemun kartanon päärakennuksesta n. 50 m etelälounaaseen.

INVENTOINTI 2003

Inventoija, aika	Marja Anttila 27.5.2003
Karttaliitteet	4, 17
Negatiivit	TMM KF031453
Ympäristö ja maasto	Kohde sijaitsee kartanon entisessä puutarhassa. Puutarha on villiintynyt, se on nykyään pääasiassa tiheää pensaikkoa, puita ja muita puutarhakasveja. Puutarhaa on käytetty kaatopaikkana. Puutarha-alue sijaitsee muuta pihaympäristöä ja kaakkoispuolista heinäpeltoa korkeammalla. Pengerrys on tuettu noin 70 cm:n korkuisella kiveyksellä koillis-, kaakkois- ja eteläsivustoilla. Kaakkoissivulla kiveyksessä on portaat ylös puutarhaan.
Kohteen kuvaus	Puistopaviljongin luonnonkivistä ladottu jyrkävähkö kivijalka. Kiviä on useammassa kerroksessa, pääasiassa 2-3 kivikertaa. Kahdeksankulmaisen perustuksen halkaisija on n. 6 m.
Luokitusehdotus	
Huomioita / lisätietoja	Paviljongista on kuva teoksessa Suomen kartanot ja suurtilat II, s. 192.



KAARINA, LEMUNNIEMI MUINAISJÄÄNNÖSINVENTOINTI 2003

Yli-Lemu, Yli-Lemun kartanon pihapiiri 2

Ote pohjakartasta

Mk 1:4000

Kohde 17

18. YLI-LEMU, GREVILÄ**PERUSTIEDOT**

Kohteen laji	Kellarikuoppa
Inventointinumero	18
Kunta	Kaarina
Alue	Yli-Lemu
Kohteen nimi	Grevilä
Ajoitus	Historiallinen aika

SIJAINTI

Peruskartta	1043 11 Kuusisto
Koordinaatit	x = 6699 66; y = 1571 83; z = 15
Sijainti sanallisesti	Vaarniemen linkkimastosta n. 300 metriä koilliseen, pellon reunasta kohoavan niemekkeen etelälounaiskulmassa.

INVENTOINTI 2003

Inventoija, aika	Marja Anttila 21.5.2003
Karttaliitteet	4, 18
Negatiivit	TMM KF031457 - TMM KF0358
Ympäristö ja maasto	Pellot ympäröivät kallioniemekettä muilta suunnilta paitsi idästä, jossa on havupuuvaltaista metsää. Kalliopohja on näkyvässä niemekkeen keskiosassa. Kumpareen länsiosan reunaprofiilissa näkyy modernia rakennusjätettä: betonin ja puulavan kappaleita, laudanpätkiä ja tiiltä. Rakennusjäte on mahdollisesti ajettu paikalle jostain muualta. Keskelle niemekettä on kasa legasoraa. Talon paikkaan viittaa puutarhakasvillisuus; pohjois- ja luoteisrinteillä kasvaa villiintyneitä marjapensaita. Kohteen itäpuolella on Rauvolan suunnalta pellon poikki metsään vievä pelto-/metsätie.
Kohteen kuvaus	Kellarikuopaksi tulkittu painanne on muodoltaan neliömäinen, osittain pyöreähkö. Painanteen koko on n. 2,3 m x 3 m, syvyys noin 1 m. Suuaukko on lounaaseen. Seinämät on vuorattu kivillä, joita on enimmillään viidessä kerroksessa. Korkein kiveys on itäkulmassa. Valtaosa kivistä on halkaisijaltaan 20-35 cm:n suuruisia. Joukossa on muutamia kookkaita kiviä, joiden halkaisija on jopa 1 m. Itä- ja pohjoisnurkat ovat jokseenkin suorakulmaisia. Kuoppa on heinittynyt ja sen keskellä on täysikasvuinen koivu.
Luokitusehdotus	
Huomioita / lisätietoja	



KAARINA, LEMUNNIEMI MUINAISJÄÄNNÖSINVENTOINTI 2003

Yli-Lemu, Grevilä

Ote pohjakartasta

Mk 1:10 000

Kohde 18

LUETTELO MUSTAVALKONEGATIIVEISTA

Kaarina Lemu tarkentava osa-alueinventointi 2003.

Kuvat Marja Anttila 27.5.2003.

<u>TMM KF</u>	<u>KOHDE</u>
TMM KF031435	Vaarniemi, Vaarniemen luonnonsuojelualue. Kohteen itäisin ja iäkkäin mahdollinen rakennuksen perustus, kuvattu etelästä.
TMM KF031436	Vaarniemi, Vaarniemen luonnonsuojelualue. Taustalla kivipengerrys ja aura, etualalla keskimmäisen mahdollisen rakennuksen perustus. Kuvattu kaakosta Rauvolantieltä.
TMM KF031437	Rauvola, Sikakallio. Mahdollisen hautaröykkiön pohja, kuvattu luoteesta.
TMM KF031438	Rauvola, Sikakallio. Mahdollisen hautaröykkiön pohja, kuvattu etelästä.
TMM KF031439	Rauvola, Sikakallio. Mahdollisen hautaröykkiön pohja, kuvattu pohjoisesta.
TMM KF031440	Rauvola, Sikakallio. Yleiskuva kalliokukkulasta, kuvattu peltoaukealta eteläkaakosta.
TMM KF031441	Alalemo, Ala-Lemun kartanon ranta 1. Tykkipatteri koillisesta kuvattuna.
TMM KF031442	Alalemo, Ala-Lemun kartanon ranta 1. Tykkipatteri koillisesta kuvattuna.
TMM KF031443	Alalemo, Ala-Lemun kartanon ranta 3 ja 4. Keskellä Ramsayn tammi, taustalla oikealla epämääräinen maakumpu pohjoisesta kuvattuna.
TMM KF031444	Alalemo, Ala-Lemun kartanon ranta 2. Mahdollinen tienpohja, kuvattu idästä epämääräiseltä maakummulta.
TMM KF031445	Alalemo, Ala-Lemun kartanon ranta 3 ja 4. Epämääräinen maakumpu, kuvattu idästä.
TMM KF031446	Alalemo, Ala-Lemu 2. Kivipöytä kuvattuna lounaasta.
TMM KF031447	Alalemo, Ala-Lemu 1. Mahdollinen hautaröykkiön pohja, kuvattu lounaasta.
TMM KF031448	Alalemo, Ala-Lemu 1. Mahdollinen hautaröykkiön pohja, kuvattu etelästä.
TMM KF031449	Alalemo, Lund. Kivipöytä kuvattuna lounaasta.
TMM KF031450	Alalemo, Honkaniemi. Tunnistamattomat kivilatomukset kuvan molemmissa reunoissa. Kuvattu etelästä.
TMM KF031451	Alalemo, Honkaniemi. Tunnistamattomat kivilatomukset kuvattuina idästä. Toinen etualalla, toinen taustalla.
TMM KF031452	Yli-Lemu, Kasarminmäki. Kalliohakkaus kuvattuna idästä.
TMM KF031453	Yli-Lemu, Yli-Lemun kartanon pihapiiri 2. Puistopaviljongin perustuskivet kuvattuina kaakosta.
TMM KF031454	Yli-Lemu, Yli-Lemun kartanon pihapiiri 2. Puutarhan kivipengerruksen eteläkulma, kartanon päärakennus taustalla oikealla. Kuvattu etelästä.
TMM KF031455	Yli-Lemu, Yli-Lemun kartanon pihapiiri 1. Kalliohakkaus keskellä, kuvattu koillisesta.
TMM KF031456	Yli-Lemu, Yli-Lemun kartanon portti. Portin pylväiden päähän on nostettu tykinkuulat. Kuvattu lännestä. Huom. Portti on kuvattu teoksessa Suomen kartanot ja suurtilat II (1941, 192), ja jo silloin kuulat ovat koristaneet pylväitä.

TMM KF031457
TMM KF031458

Yli-Lemu, Grevilä. Kellarikuoppa kuvattuna etelästä.
Yli-Lemu, Grevilä. Kellarikuoppa kuvattuna kaakosta.

KAARINA LEMUNNIEMI

Muinaisjännösinventointi 2003

Valok. Marja Anttila

TMM KF031435 - KF031458

