

KOPIO

Hankereki 7.10.03/MN

Oulu Vanhatulli 2003

Kaupunkiarkeologinen koekaivaus



Oulun yliopisto
Arkeologian laboratorio
2003
Anu Iisakka & Aki Rossi

Sisällysluettelo

Arkistotiedot	2
Ote peruskartasta PK 2444 09 Oulu	3
Abstrakti	4
Johdanto	5
Tutkimuskohteen historiaa	6
Kaivaus- ja tutkimusmenetelmät	7
Koeoja 1	7
Koeoja 2	8
Koeoja 2 laajennus	9
Koeoja 3	9
Koeoja 4	10
Koeoja 5	11
Koeoja 6	11
Pohdintaa	12
Yhteenveto	15

Liitteet

ARKISTOTIEDOT

Tutkimuskohteen nimi: Oulu, Vanhatulli (VTU-03)
Kunta/Kaupunki: Oulu, III kaupunginosan 6 korttelin tontit 32, 34, 35, 37
Tutkimuksen laatu: Kaupunkiarkeologinen koekaivaus
Kohteen ajoitus: 1700- ja 1800-luku
Peruskarttalehti: 2444 09 OULU
Peruskoordinaatit: x=7213 52 y=2569 29 z=n.5
Maanomistaja: Oulun kaupunki
Tutkimuslaitos: Oulun yliopisto, arkeologian laboratorio
Kaivausjohtajat: Anu Iisakka, Aki Rossi
Kenttätyöaika: 16.6. – 26.6.2003
Tutkitun alueen laajuus: n. 136 m²
Tutkimuksen kustantaja ja tutkimuskustannukset:
Oulun kaupunki, 9800 euroa
Löydöt: KM 2003078:1-34
Diapositiivit: 25703-25771
Kartat: 1-10
Alkuperäisen kaivauskertomuksen säilytyspaikka: Oulun yliopisto, arkeologian laboratorio



MAANMITTAUSLAITOS
LANTMÄTERIVERKET

KARTTAOTE
244409, 342206

2003-07-17
(2003-874474)

OLU VANHATULLI. Kaupunkiarkeologiset koekavaukset



Kartan sijaintitiedoissa voi olla epätarkkuuksia. Kiinteistön tarkka alueellinen ulottuvuus selviää toimitusasiakirjoista ja maastosta.

Copyright Maanmittauslaitos, 2003
Mittakaava 1:15000

Abstrakti

Oulun kaupungin III kaupunginosan 6. korttelissa suoritettiin kaupunkiarkeologisia koekaivauksia 16.-26.6.2003 Oulun yliopiston arkeologian laboratorion toimesta. Alueelle suunnitellaan rakennettavan hotelli- ja elokuvakeskus sekä toimitalo. Kaivaukset rahoitti Oulun kaupunki.

Kaivauksia suoritettiin yhteensä neljän tontin alueella. Koeojia tehtiin kuusi kappaletta, ja niiden kokonaispinta-ala oli n. 136 neliometriä. Tutkimuksissa todettiin vanhimmillaan 1700-luvulle ajoittuvat maasilta ja puuviemäreitä, 1800-luvulta oleva ruukkuputkiviemäri ja rakennuksen kivijalkaa sekä kimpisammioita. Kaivauksissa todettiin myös tuoreempaa 1900-luvun materiaalia.

Koekaivausten tarkoituksena oli selvittää jatkotutkimusten tarve korttelissa. Muutaman tontin osalta lisätutkimus koettiin tarpeelliseksi.

Johdanto

Oulun kaupungin III kaupunginosan (Vanhatulli) 6. korttelin alueelle suunnitellaan rakennettavaksi hotelli- ja elokuvakeskus sekä Nuorten Ystävät ry:n laajennusosa. Museoviraston tekemässä Oulun kaupunkiarkeologisessa inventoinnissa korttelin Torikadunpuolesen osan tontit 34, 35, 36 ja 37 on merkitty 1. luokkaan (erittäin todennäköisesti säilynyt ja/tai tutkimuksellisesti erityisen mielenkiintoinen alue). Tästä johtuen Oulun yliopisto suoritti alueella kaupungin rahoittaman koekaivauksen. Kaivauksista saatujen tulosten perusteella päätetään, vaatiiko alue jatkotutkimuksia ennen rakennustöiden aloittamista.

Kortteli 6 on karttalähteiden perusteella noussut ensikertaa merestä 1600-luvun alkupuoliskolla. 1700-luvun alussa osa korttelia oli jo asuttua aluetta toisen puolen korttelia ollessa vielä veden vallassa. Sama painotus asutuksessa jatkui myös 1800-luvulla, sillä vanha ranta oli hyvin vetistä maata. Meri oli vetäytynyt korttelin päältä kokonaan 1800-luvun alku vuosikymmeniin mennessä.

Koekaivauksissa pyrittiin selvittämään alueen historiallisia jäänteitä lähinnä 1600- ja 1700-luvuilta. Korttelin alueelle tehtiin kuusi koeojaa, joiden kiinteät rakenteet ja löydöt sijoittunevat kuitenkin lähinnä 1800-luvulle. Osa rakenteista on ajoituksen osalta vielä selvittämättä.

Koekaivauksen suoritti Oulun yliopiston arkeologian laboratorio 16.-26.6.2003. Kaivauksen vastuullisina johtajina toimivat Oulun yliopiston yleisen arkeologian professori Milton Nuñez ja FM Timo Ylimaunu ja kenttäjohtajina fil.yo Anu Iisakka ja fil.yo Aki Rossi. Kaivajina toimivat Ellen Posti, Mirette Modarress-Sadeghi sekä Esa Hilli. Anu Iisakka ja Aki Rossi suorittavat jälkityöt arkeologian laboratoriossa 30.6.-18.7.2003.

Tutkimuskohteen historiaa

Kartta-aineiston mukaan 1600-luvun puolella välissä kortteli oli vielä laajalti veden alla. Nikodemus Tess vanhemman kartassa vuodelta 1649 rantaviiva kulki Torikadun suuntaisesti ja ainoastaan pienet kaistaleet kadun varrella olivat nousseet merestä. Claes Claessonin kartassa vuodelta 1651 ranta oli jo vetäytynyt korttelin puoleenväliin siten, että tutkitut tontit 34, 35 ja 37 olivat kuivalla maalla. Tontin 37 alueella on mahdollisesti ollut peltoa. Tuolloin aluetta ei oltu merkitty karttaan korttelina.

1700-luvun alkupuoliskon kartoissa korttelijako ylsi jo tutkimusalueelle. Rakennetuksi alueeksi on merkitty tontit 34, 35 ja 37. Torikadun linjaus on tosin ollut 1700-luvulla vielä erilainen kuin vuoden 1824 tapahtuneen kaupungin asemakaavan reguloinnin jälkeen, joka suoritettiin tulipalon tuhattua suuren osan kaupungista vuonna 1822. Tästä johtuen vanhat ja tämän päivän tontit eivät täysin vastaa toisiaan. Tutkimusalueen korttelissa oli uusjaon jälkeen kuusi tonttia. Tontti 34 oli reguloinnissa annettu käsityöläisille, tontit 35 ja 37 puolestaan kuuluivat liikemiehille. Aleksanterinkadun varressa olevan tontin 32 maaperä oli edelleen ilmeisesti niin vetistä, että sitä ei oltu annettu kenellekään rakennettavaksi. Vuoden 1876 kartassa kortteliin on merkitty edelleen kuusi tonttia, joista kaksi on rakentamattomia.

Korttelin alueella tänäkin päivänä olevat kolme taloa edustavat alkuperäisiltä osiltaan 1800-luvun rakennuskantaa. Vuonna 1829 rakennettiin Waenerberin talo (tontti 36), vuonna 1831 Liljebloomin talo (tontti 35) ja vuonna 1899 Riekkis-Santaholman talo (tontti 37). 1900-luvun puolella tonttijakoa on hieman muutettu jakamalla osa tonteista kahtia. Tuolloin kortteli on ollut melko tiheästi rakennettu ja pääasiallisesti asuinkäytössä, alueella on tosin sijainnut myös Oulun Autoliikkeen huoltorakennus 1950-luvulla sekä 2003 purettu huoltoasema. Rakentamaton osa korttelista on nykyään parkkipaikkakäytössä.

Kaivaus- ja tutkimusmenetelmät

Vanhatullin kaupunginosan 6. korttelin alueella on nykyään yhdeksän tonttia. Koekaivauksia suoritettiin yhteensä neljän tontin alueella (tonteilla 32, 34, 35 ja 37). Kaikkien tonttien osalta kaivaustutkimuksia ei pidetty tarpeellisena, sillä kortteli on ollut paikoin käytössä, joka on vaatinut suuriakin massanvaihtoja.

Kaivausalueelle ei rakennettu koordinaatistoa, vaan koeojat kiinnitettiin tunnettuihin kiinteisiin kohteisiin korttelissa tai sen ympäristössä. Kaivauksissa käytettiin päivittäin apuna kaivinkonetta, muuten kaivettiin lähinnä lapiolla hienovaraisemman lastatyön jäädessä vähemmälle.

Korttelin alueelle kaivettiin kuusi koeojaa, jotka olivat joko kaakko-luode- tai koillis-lounassuuntaisia. Tonteille 32 ja 35 kaivettiin yksi lyhyempi, tonteille 34 ja 37 puolestaan kaksi pitempää ojaa. Tontilla 34 avattiin myös ojien välinen kulmaus. Koeojat tutkittiin ja dokumentoitiin tarpeelliseksi katsotuin osin ja löytöjä otettiin talteen hyvin niukasti. Korttelin korkeus merenpinnasta vaihtelee n. 2,5-5,5 metrin välillä, ja koeojat kaivettiin pääsääntöisesti aina pohjasaveen asti, toisin sanoen alimmillaan n. 0,7 metriin saakka. Ojat täytettiin kaivinkoneella heti tutkimusten päätyttyä.

Koeoja 1

(Kartat 2, 4, 5)

Koeoja 1 kaivettiin parkkialueena olevalle tontille 34 kaakko-luode-suuntaiseksi. Ojan pituus oli 19,5 metriä ja leveys n. 2 metriä. Pituutensa vuoksi koeoja 1 jaettiin kolmeen osaan löytöjen käsittelyn helpottamiseksi.

Alue 1 ojan kaakkoispäässä rajautui luoteessa 10 000 litraiseen öljysäiliöön, joka kulki poikittain koeojaan nähden. Maata oli ojan kaakkoispäässä muokattu huomattavasti, ja öljysäiliötä varten kaivetun kuopan lisäksi erilaiset tuoreemmat viemärikaivannot ja rakennusjätekuopat erottuivat alueella selvästi. Asfalttipinnan (n. 5 metriä mpy) alla erottui täytehiekkan kerros

molemmin puolin mukulakiveystä, mikä kertoo tontin Torikadun puoleista laittaa korotetun luoteispuolta enemmän. Erilaisten täytekerrosten, mm. öljynsekaista puuroskaa ja kiveä, alla oli n. 3,3 metrissä mpy puukoteloviemäri, jonka päällä oli mustaa maatonutta puuroskaa tai purua. Viemäriin luoteispuolella ojan poikki kulki lankkurakenne (n. 3,3-3 metriä mpy), jonka modernit maanmuokkaustyöt olivat kuitenkin rikkoneet.

Ojan luoteispäässä (alueet 2 ja 3) asfalttipinnan (n. 4 metriä mpy) alla oli pihaa aiemmin peittänyt mukulakiveys ja täytehiekkaa, joka puolestaan peitti erilaisia sekoittuneita ja kerrostuneita hiekkoja. Vaalea hieno tulvahiekka edelsi tumman hiesun ja tiilensekaisen täytehiekkan kerroksia, joiden alta paljastui puuroskaa ja lopulta sinisenharmaa pohjasavi.

Koeojan pohjakorkeus vaihteli n. 3-1,8 metriä mpy välillä. Ojasta otettiin yksi puunäyte sekä löytöinä talteen jonkin verran keramiikkaa, keittiöposliinia, lasia ja luuta sekä yksi liitupiipun varren katkelma.

Koeoja 2

(Kartat 2, 6, 7)

Tontille 34 kaivettiin koeoja myös koillis-lounassuuntaisesti. Oja rajautui lounaispäässään Koeoja 1:een ja se oli n. 12,5 metriä pitkä ja 2 metriä leveä. Asfalttipinnan (n. 4,9 metriä mpy) alla oli samaa puuroskaa kuin Koeoja 1:n kaakkoispäässä. Ojaan nähden poikittain kulki 2 metrin päässä toisistaan kaksi suurehkoista kivistä tehtyä kivistä kivistä, joiden alta tuli esiin laudoista ladottu lattiamainen rakenne (n. 3,4 metriä mpy). Ojan suhteen poikittaiset laudat olivat noin metrin pituisia ja n. 20 cm leveitä. Lautojen alla ojan suuntaisesti oli vanhoja seinähirsiiä, joista osa oli salvottu. Hirsien poiston jälkeen kaivannon pohjakorkeudeksi jäi 3,2 metriä mpy.

Kerrostumat koeojan seinämissä olivat järjestyksessä hiekka, tiilensekainen täyttömaa, hiilensekainen likamaa, kerrostunut hiekka ja täytemaana käytetty savi. Löytöinä otettiin talteen keramiikkaa, lasia ja luuta, näytteenä puuta.

Koeoja 2, laajennus

(Kartat 2, 6; kuva 1)

Koeojien 1 ja 2 väliin jäävä pohjoiskulma päätettiin avata puurakenteiden luonteen tarkentamiseksi. Asfalttipinnan (n. 4,5 metriä mpy) alla oli mahdollisesti tulisijasta peräisin olevia jäänteitä: isoja palaneita kiviä, kuvioitua olkitiiltä ja mm. aterialuuta hiilensekaisessa likamaassa. Ilmeni, että lautarakenne jatkui Koeoja 2:sta laajennuksen alueelle liittyen Koeoja 1:n puurakenteeseen ja viemäriinkin. Lautojen alla oli parruja, jotka oli katkaistu viemärin laitaan, laudoitus sen sijaan jatkui viemärin päällekin. Koeoja 1:n puurakenne oli sekin sovitettu yhdenmukaiseksi viemärikotelon kanssa, joka jatkui laajennuksen alueelle n. 1,8 metrin verran. Se vietti luoteeseen ollen laajennuksen alueella n. 3,2 metrissä mpy. Viemärikotelon pää oli viistoon sahattu ja sen tienoilta alkoi modernimpi kaivanto sekalaisine täyttöineen. Parin metrin päässä, lähes samassa linjassa oli toinen viemärikotelo, jonka pää oli rikkoontunut ja joka oli maatuneen puuroskan peittämä. Viemäreiden välissä oli mahdollisesti laskukaivo, sillä kyseinen alue oli täyttynyt samanlaisella puuroskalla.

Löytöinä otettiin talteen keramiikkaa, liitupiipun varren kappaleita, luuta ja lasikuonaa sekä näytteenä puuta.

Koeoja 3

(Kartta 3)

Koeoja 3 kaivettiin Riekki-Santaholman talon piha-alueen laitaan tontille 37. Noin 14-metrisen, koillis-lounassuuntaisen ojan leveys vaihteli n. 2-3 metriin välillä. Pintamaan (n. 5,2 metriä mpy) alla ojan lounaispäässä oli suuria kiviä, jotka peittivät rakennusjätteen värittämää täyttömaata. Päällekkäisistä kivistä muodostunut vallimainen rakenne puolestaan edelsi puhelinkaapelia, joka kulki kaivannon keskivaiheilla ojan poikki. Mukulakiveys erottui "kivivallin" koillispuolella, ja jatkui aina ojan koillispäättyyn saakka. Sen alla kerrokset olivat selvempiä kuin ojan lounaispäässä, ja olivat järjestyksessä täytehiekka,

kerrostunut tiilensekainen hiekka, paksuhko peltokerros (n. 4,2 metrissä mpy) ja hiekkansekainen savi. Kerrosten sijoittumisesta ojan molemmin puolin voi päätellä maan viettäneen aiemmin selkeästi merelle päin. Ojan koillispuolelta profiilissa erottui selkeä kaivannon leikkaus. Kaivannon pohjakerros oli n. 2,24 metriä mpy.

Koeoja 4

(Kartat 3, 8)

Tontille 37 kaivettiin Koeoja 4 Koeojan 3:n jatkoksi. Koillis-lounassuuntainen oja oli n. 11 metriä pitkä ja sen leveys vaihteli 2-2,5 metrin välillä. Nurmipinnan korkeus oli n. 5,3 metriä mpy. Kaivannon koillispuolella n. 5 metrissä mpy erottui tasainen, isojen kivien muodostama rakennuksen nurkkakiveys. Sen toinen laita kulki ojansuuntaisesti ja toinen ojaan nähden poikittain. Kiveys täytehiekkoineen jatkui aina 2,8 metriin mpy saakka. Kiveyksen sisäkulmassa oli erilaisia täyttösavikerroksia, joita erotti tumma, hiiltynyt maa. Kaivannon pohjalla, välittömästi kivijalan sisänurkassa koillispuolella oli jäänteitä useammasta, n. 80-senttisistä laudoista valmistetusta tynnyristä (n. 3,6 metriä mpy).

Kivijalan lounaispuolella pintakerroksen alla oli mukulakiveys ja sen alainen täytehiekka. Mukulakiveys peitti mm. uudempaa kaivantoa, joka erottui kohtuullisen paksuina täytohiekakerroksina leikaten peltokerrosta (n. 4,5 metriä mpy) ja sen alaista paksua savikerrosta. Kaivanto oli tehty ruukkuputkiviemärille (n. 3,4 metriä mpy), joka kulki ojan poikki kaivannon lounaispuolella. Kaivannon pohja vaihteli 2,8-3,6 metriä mpy välillä.

Koeojan löydöt olivat mm. keramiikkaa, liitupiippuja ja luuta.

Koeoja 5

(Kartta 9)

Tontille 35, Liljeblomin talon aidan viereen nurmikolle kaivettiin lyhyehkö, n. 4,1 metriä pitkä ja 1,8 metriä leveä, koillis-lounassuuntainen koeoja. Nurmikerroksen (pinta n. 3,90 metriä mpy) alla oli vanhempi kivituhkapinta, jonka alla puolestaan mukulakiveys täytehiekkoinen. Tämän alla olivat järjestyksessä likainen tiilensekainen hiekka, tumma hiesu, hieno hiekka, ohut likamaakeros ja tiivis sinisenharmaa savi. Kerrokset olivat puhtaita, ja ojan eteläpäässä erottui paalun jäänteitä sekä kuoppa, johon paalu(t) oli upotettu. Kaivannon pohjakorkeus oli n. 1,78 metriä mpy.

Koeoja 6

(Kartta 10, kuva 2)

Kaakko-luodesuuntainen koeoja 6 avattiin Aleksanterinkadun puoleiselle parkkialueelle, tontille 32. Ojan pituus oli n. 7,5 metriä ja leveys 2 metriä. Asfalttipinnan (n. 2,73 metriä mpy) alla olivat sen perustuskerrokset, ja välittömästi niiden alla tumma puujuova, joka osoittautui halkaisijaltaan puolitoistametriseksi, yläosastaan tuhoutuneeksi kimpisammiksi. Se oli täytynyt maatuneella, puuroska sekaisella maalla, jota oli myös sammion ympärillä. Koeojaa jatkettaessa noin metrillä tuli esiin myös toinen vastaava sammio, joka jätettiin kuitenkin paikoilleen.

Ensiksi havaitun sammion seinämät oli tehty 16,5 cm ja pohja n. 20 cm leveistä lankuista. Pohjalankut oli kiinnitetty toisiinsa tappiliitoksin. Sammion alla, multamaassa oli lankkukehikko (n. 1,3 metriä mpy), joka jatkui myös toisen sammion alle. Sammion itäpuolella oli lattiamaisessa tasossa muutamia puuroska peittämiä pyöröhirsiiä, nämä oli kuitenkin katkaistu paitsi sammion, myös tuoreemman kaivannon tieltä, joka erottui ojan itäpäässä savikaistana. Pyöröhirsien kanssa samassa tasossa ojan seinämässä oli lyhyitä hirsiiä. Ne olivat toisesta päästään kiilamaisiksi veistettyjä, toisesta salvottuja.

Koeajasta otettiin talteen muutamia näytteitä (mm. puuta, villaa, nahkaa) sekä erilaista keittiöposliinia, jota oli varsinkin sammion alaosissa runsaasti.

Pohdintaa

Koekaivausten tulokset kuvastivat korttelin eri vaiheita aina 1700-luvulta nykypäivään. Koko alueella oli havaittavissa kaupunkirakentamisen kerroksellisuus - modernit kaivannot halkoivat vanhaa merenpohjaa, muoviputket leikkasivat puisia viemäreitä, vanha kimpisammio oli osin tuhoutunut muutaman vuosikymmenen ikäisen asfaltin alle. Myös korttelin pintaa on ajan mittaan muokattu paitsi materiaalin, myös tasoitusten osalta. Puurakenteet ja kivijalan osat olivat odotettuja löytöjä historiallisen ajan kaupunkikaivauksilta. Toisaalta yllätyksiäkin tuli vastaan, esimerkiksi tontilla 34 oletettiin olevan melko hyvin säilyneitä kerroksia, mutta maata oli paikoin muokattu paljonkin.

Tontti 32

Tontti 32 ei sinänsä edusta korttelin vanhimpia osia, sillä juuri kyseinen kulma on ollut pisimpään veden alla ja se on vielä 1800-luvun alkupuolella noteerattu kartoissa rakentamattomana. Tämä ei luonnollisesti poissulje kevyemmän rantarakentamisen mahdollisuutta. Tontilta löytyneet kimpisammiot olivat todennäköisesti 1800-luvulta ja liittyivät mahdollisesti runsaasti vettä vaativaan nahkurin tai värjärin ammatin harjoittamiseen. Joidenkin lähteiden mukaan kyseiset käsityöläiset ovat toimineet kaupungin alueella 1800-luvun lopullakin huolimatta vuosisadan alun säädöksistä, jotka rajoittivat toiminnan kaupungin ulkopuolelle. Sammion täyttökerrosten löydöt viittaavat 1800-1900-lukujen vaihteeseen.

Tontti 34

Tutkimusalueen eteläkulma on karttalähteiden perusteella ollut 1700-luvun alussa korttelialuetta. Rannan läheisyyttä ilmentää Koeoja 1:n tulvahiekkakerros. Se on korkeutensa perusteella mahdollisesti peräisin vuoden 1724 suurtulvasta, joka nosti veden kaupungin kaduille asti. Alueelta

löydetty lautarakenne lienee kapulasillantyyppinen maasilta, jota on käytetty kosteiden paikkojen ylitystä helpottamaan. Puukoteloviemäri liittyy kyseiseen rakenteeseen sen verran kiinteästi, että ne tuskin ovat kovin eri-ikäisiä, mutta niiden ajoituksesta ei voi tässä vaiheessa olla varma. Ajoittavia löytöjäkään ei rakenteiden yhteydestä juuri tullut. Tulvahiekkakerrosta ei puurakenteiden yhteydessä ollut, mikä kertoo niiden aikaisen rantaviivan olleen jo etäämpänä. Maasillan funktion ja löydöttömyyden perusteella voisi kuitenkin olettaa, että silta on rakennettu rannan läheisyyteen ja jäänyt vähäiselle käytölle. Kyseessä ei liene siis mikään yleinen kävelytie.

Tontti 35

Liljeblomin talon tontille 35 kaivetussa koeojassa ei ilmennyt paalun ja sille kaivetun kuopan lisäksi muuta poikkeavaa. Ilmeisesti kyseessä on ollut jokin kevyt rantaan tehty rakenne tai aidantolppa. Pihan puolella kerrokset lienevät kuitenkin säilyneet etenkin Torikadun välittömässä läheisyydessä, mutta tulevat rakennushankkeet eivät koske kyseistä aluetta.

Tontti 37

Karttalähteiden perusteella tontti 37 olisi ollut 1600-luvun lopulla peltoaluetta, ja peltokerros erottuikin koeojassa selvästi. Tontin pintaa on tasattu ja muokattu vuosien varrella, mikä havaittiin sekoittuneina maakerroksina etenkin tontin lounaislaidalla. Koekaivauksessa esiin tullut rakennuksen kivijalan kulma on oletettavasti osa 1800-luvun lopun, ehkä jopa uudempaakin rakennuskantaa. Ruukkuputkiviemäri leikkasi maakerroksia pihassa aiemmin olleen mukulakiveyksen tasosta alkaen, ja putkessa olleen valmistajan leiman perusteella se voitiin ajoittaa vanhimmillaan 1800-luvun puoliväliin.

Tontit 30, 31, 33, 36, 38

Tonttien 30, 31 ja 38 osalta koekaivauksia ei suoritettu, sillä kyseisellä alueella on ollut kuluneena vuonna purettu huoltoasema, jonka alla mahdollisesti olleet jäännökset ovat massanvaihtojen yhteydessä tuhoutuneet.

Parkkialue Albertinkadun ja Aleksanterinkadun kulmassa (tontti 33) on pisimpään ollut veden alla ja kostean maan takia rakentamattomana.

Oletettavasti tontin löydöt voisivat olla viereisen tontin 32 löytöjen kaltaisia. Kaivaustutkimukset rajattiin kuitenkin vain tontille 32, jotta yleistä parkkialuetta ei tarvinnut sulkea kokonaan.

Waenerbergin talon tontti (nro 36) on luultavasti säilynyt parhaiten Torikadunpuoleisilta osiltaan, kuten viereinen 35. tonttikin. Rakennuksen uudisosan rakennusvaiheessa lienee piha-alue aidan molemmin puolin osittain mylleretty.

Yhteenveto

Oulun kaupungin III kaupunginosan 6. korttelin koekaivauksissa kaivettiin kuusi koeojaa. Tutkimustulosten perusteella voidaan tehdä vain suuntaa-antavia ajoituksia, jotka viittaavat lähinnä korttelin vaiheisiin aikaisintaan 1700-luvun lopulta alkaen. Varmasti 1600-luvulle ajoittuvia löytöjä ei tullut. Mielestämme tontilla 34 pitäisi kuitenkin suorittaa jatkotutkimuksia koeojan ulkopuolisina tutkimatta jääneiden puurakenteiden luonteen selvittämiseksi. Toisaalta myös tonttien 32 ja 33 alueella mahdollisesti olevat, 1800-luvun kaupunkikulttuuria edustavat löydöt olisivat mielestämme lisätutkimuksen arvoisia, vaikka kyseinen aikakausi onkin tutkimuksemme alkuperäisen aikarajauksen ulkopuolella.

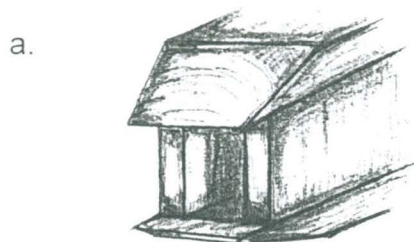
Oulussa 18.7.2003

fil.yo Anu Lisakka

fil.yo Aki Rossi

(kopio)

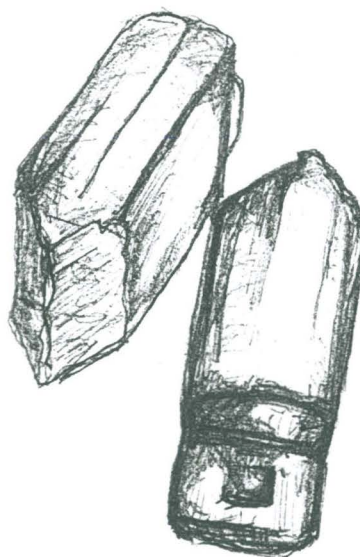
Kuva 1: Puukoteloviemäri



a. putken pää 1:10

b. poikkileikkaus putken keskivaiheilta 1:10

Kuva 2: Salvottuja hirsjiä



KARTTALUETTELO

VTU-03

OULU, VANHATULLI

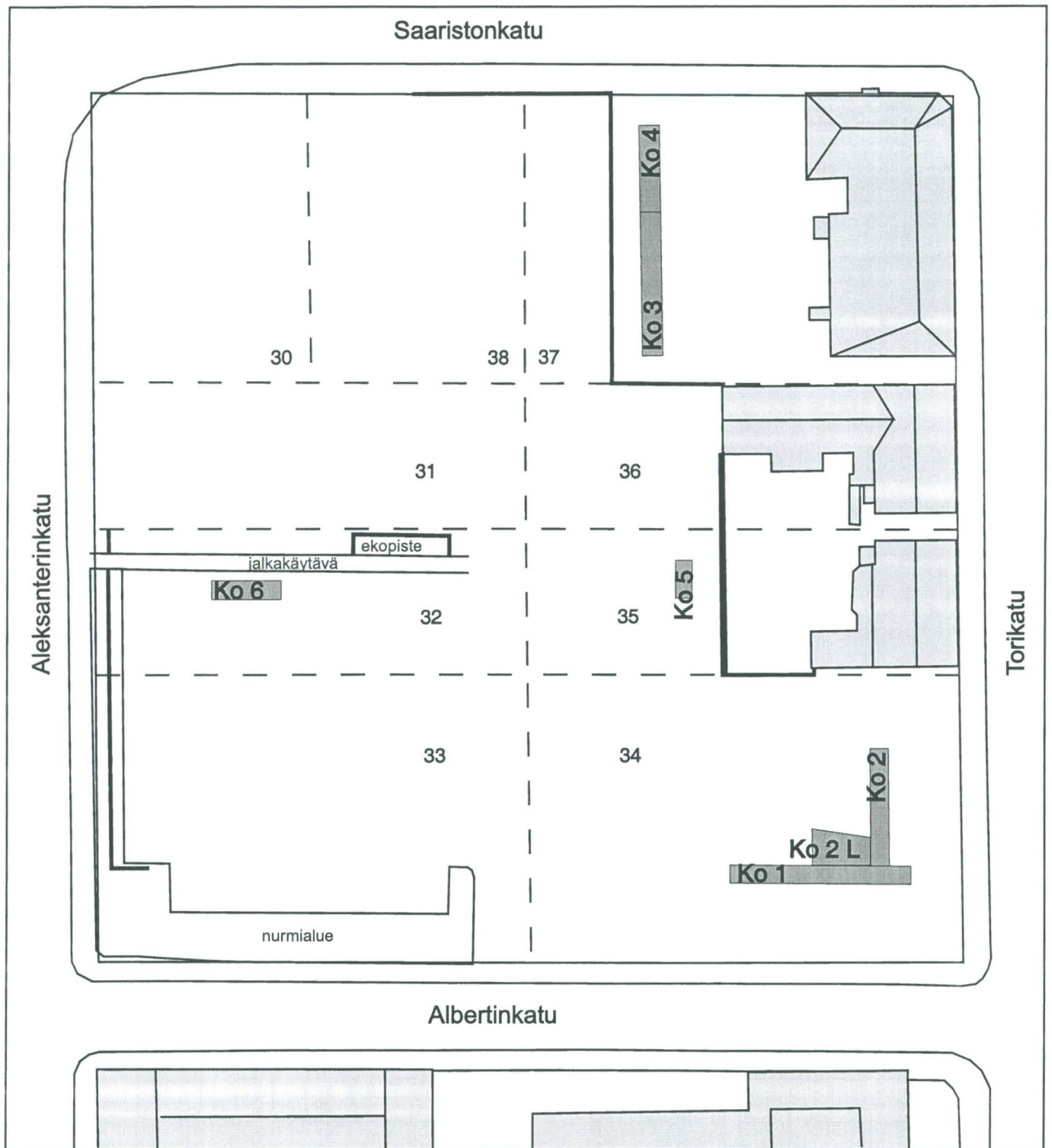
KAUPUNKIARKEOLOGISET KOEKAIVAUKSET 16.-26.6.2003

Kenttädokumentointi E. Hilli, A. Iisakka, M. Modarress-Sadeghi, E. Posti ja A. Rossi

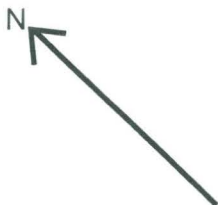
Puhtaaksipiirros A. Iisakka ja A. Rossi

N:O AIHE

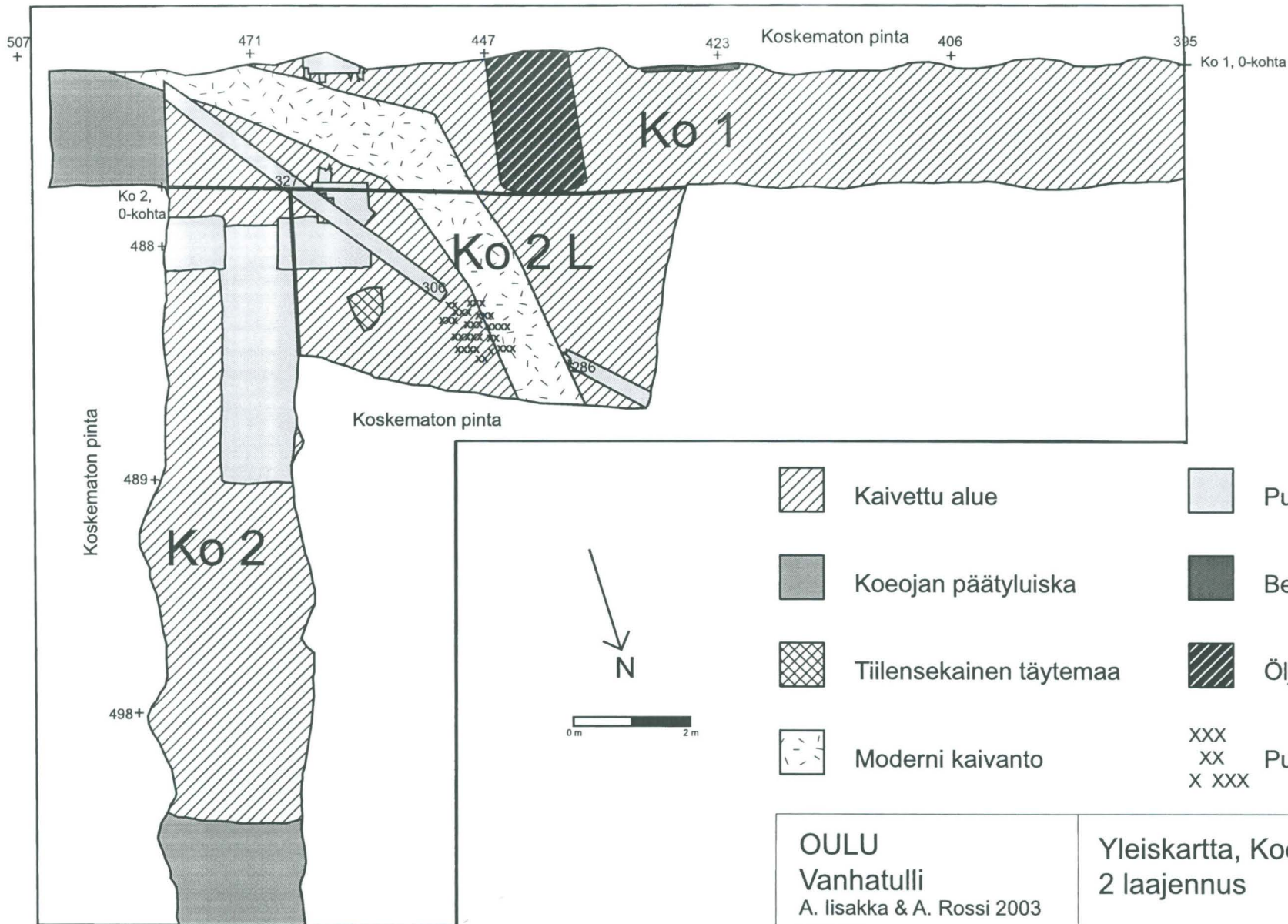
1. Yleiskartta korttelista 6
2. Koeoja 1 ja koeoja 2; yleiskartta
3. Koeoja 3 ja koeoja 4; yleiskartta
4. Koeoja 1; länsipään profiili
5. Koeoja 1; länsipään eteläprofiilia
6. Koeoja 2; lankkurakenne
7. Koeoja 2; länsiprofiili
8. Koeoja 4; itäprofiilia
9. Koeoja 5; eteläpään profiili
10. Koeoja 6; eteläprofiilia



0 m  25 m

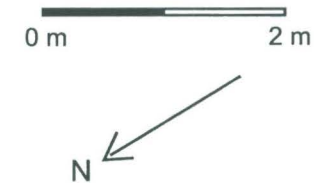
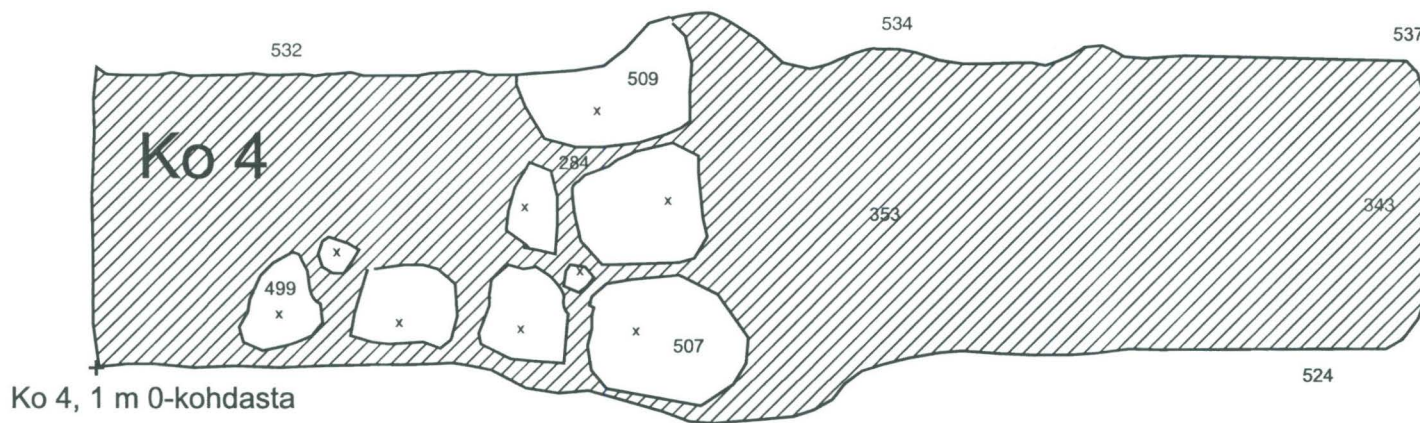
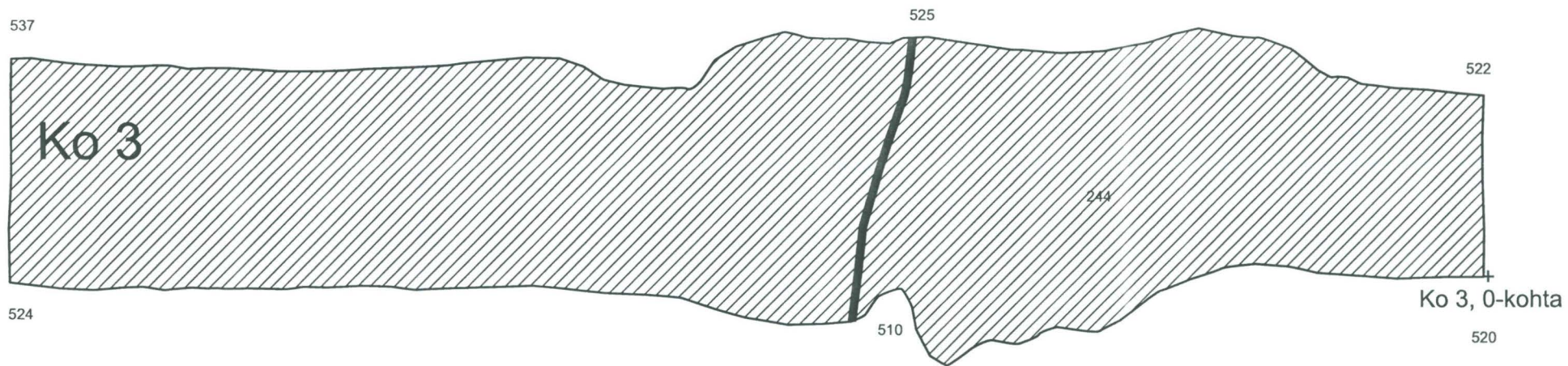


<p>OULU Vanhatulli A. Iisakka & A. Rossi 2003</p>	<p>Vanhatulli, kortteli 6 Yleiskartta tutkimusalueista</p>	
<p>MITTAUSDOKUMENTOINTI E. Hilli, A. Iisakka, M. Modarress-Sadeghi, E. Posti, A. Rossi</p>	<p>OULUN YLIOPISTO, ARKEOLOGIAN LABORATORIO</p>	
	<p>PL 1000 90014 Oulun yliopisto puh. (08) 553 3298</p>	<p>Kartta 1</p>



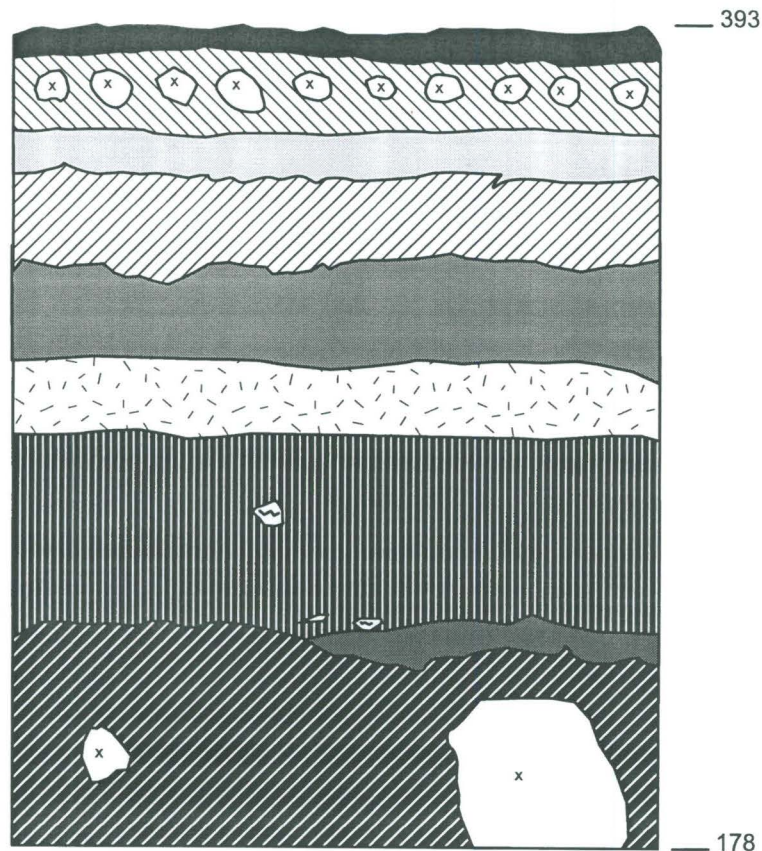
- | | | | |
|---------------------------------------------------------------------------------------|-------------------------|-------------------------------------------------------------------------------------|------------|
|  | Kaivettu alue |  | Puurakenne |
|  | Koeijan päätyluiska |  | Betoni |
|  | Tiilensekainen täytemaa |  | Öljysäiliö |
|  | Moderni kaivanto | XXX
XX
X XXX | Puuroskaa |

<p>OULU Vanhatulli A. Iisakka & A. Rossi 2003</p>	<p>Yleiskartta, Koeojat 1, 2 ja 2 laajennus</p>	
<p>MITTAUSDOKUMENTOINTI E. Hilli, A. Iisakka, M. Modarress-Sadeghi, E. Posti, A. Rossi</p>	<p>OULUN YLIOPISTO, ARKEOLOGIAN LABORATORIO PL 1000 90014 Oulun Yliopisto puh. (08) 553 3298</p>	<p>Kartta 2</p>



-  Kaivettu alue
-  Peruskiveyksen ylimpiä kiviä
-  Puhelinkaapeli

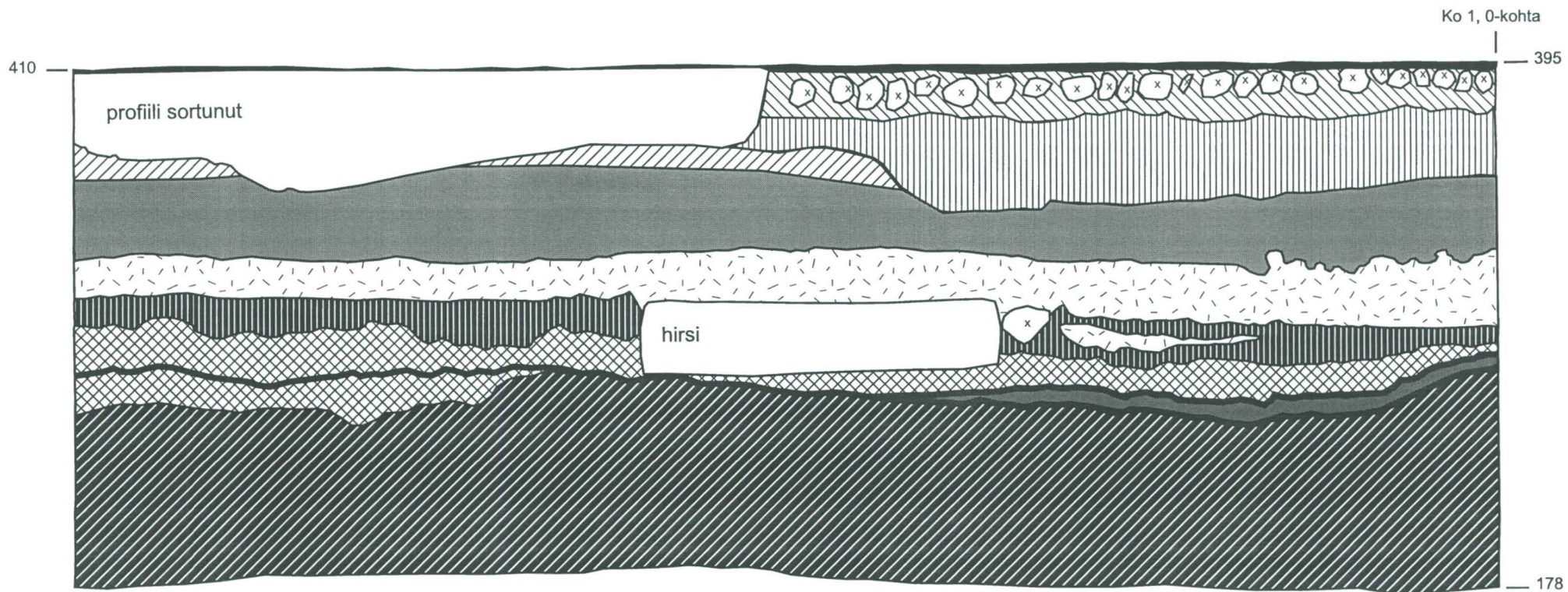
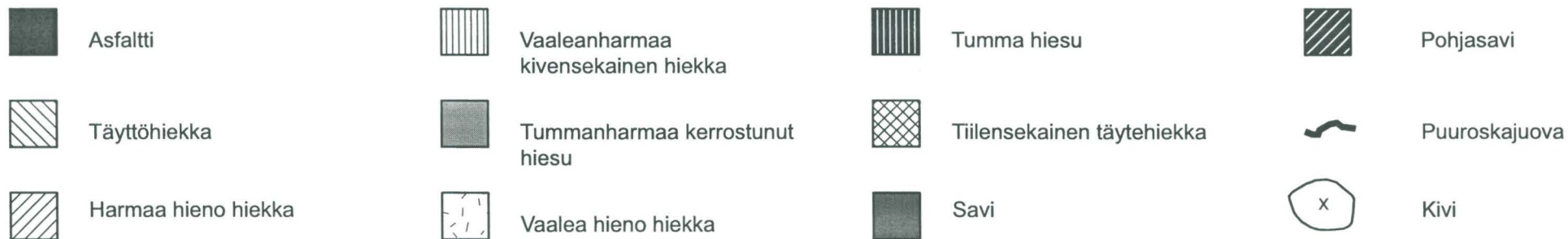
OULU Vanhatulli A. Iisakka & A. Rossi 2003	Yleiskartta, Koeajat 3 ja 4	
MITTAUSDOKUMENTOINTI E. Hilli, A. Iisakka, M. Modarress-Sadeghi, E. Posti, A. Rossi	OULUN YLIOPISTO, ARKEOLOGIAN LABORATORIO PL 1000 90014 Oulun yliopisto puh. (08) 553 3298	
	Kartta 3	



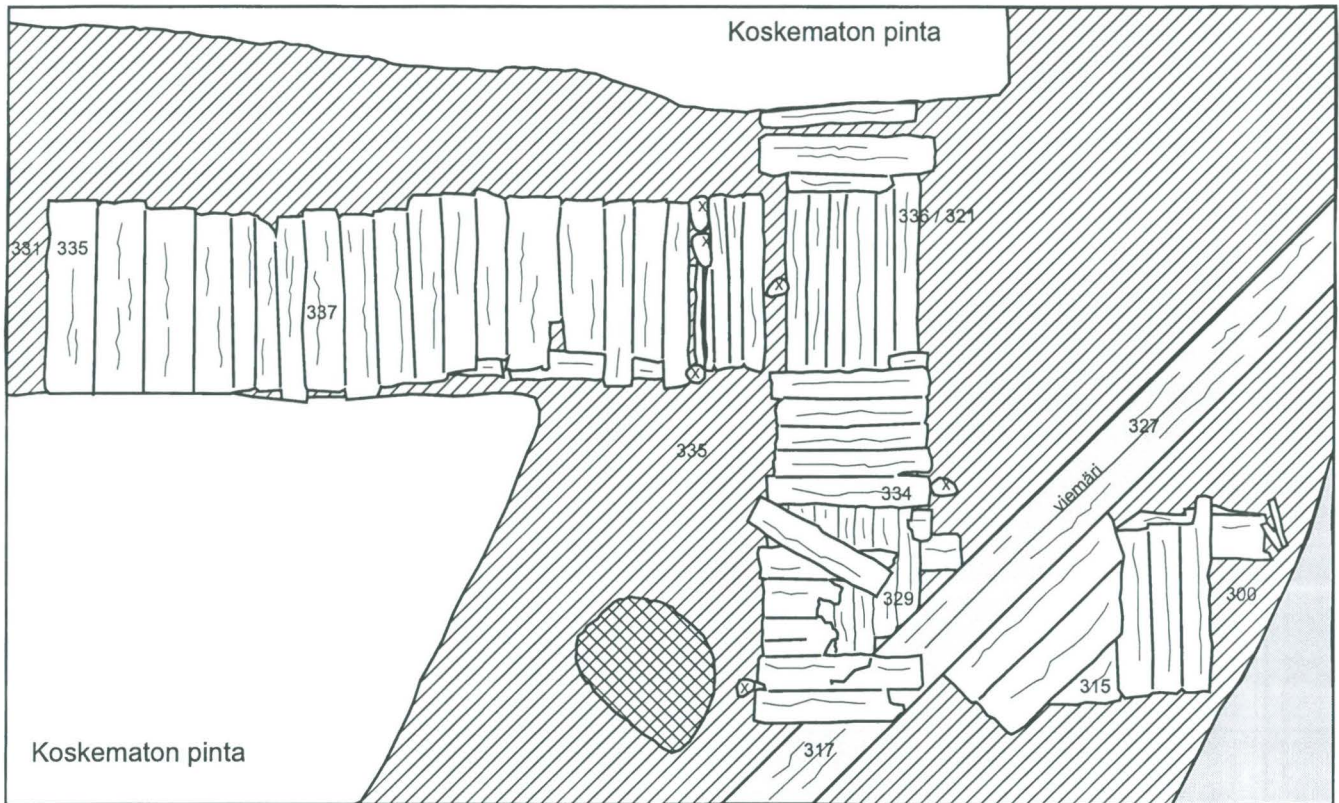
- | | | | |
|--|--------------------------------|--|------------------------------|
| | Asfaltti | | Tumma hiesu, jossa puuroskaa |
| | Täyttöhiekka | | Harmaa savi |
| | Punertava hiekka | | Pohjasavi |
| | Harmaa hieno hiekka | | Kivi |
| | Tummanharmaa kerrostunut hiesu | | Puuta |
| | Vaalea hieno hiekka | | |



OULU Vanhatulli A. Iisakka & A. Rossi 2003		Profiilikartta, Koeaja 1 Länsiprofiili, pääty	
MITTAUSDOKUMENTOINTI E. Hilli, A. Iisakka, M. Modarress-Sadeghi, E. Posti, A. Rossi		OULUN YLIOPISTO, ARKEOLOGIAN LABORATORIO	
		PL 1000 90014 Oulun Yliopisto puh. (08) 553 3298	Kartta 4



OULU Vanhatulli A. Iisakka & A. Rossi 2003		Profiilikartta, Koeoja 1 Eteläprofiilia, länsipää	
MITTAUSDOKUMENTOINTI E. Hilli, A. Iisakka, M. Modarress-Sadeghi, E. Posti, A. Rossi		OULUN YLIOPISTO, ARKEOLOGIAN LABORATORIO	
		PL 1000 90014 Oulun yliopisto puh. (08) 553 3298	Kartta 5



□ Punertava täytehiekka

▨ Pohjasavi

0 m 1 m

▩ Tiilensekainen täytemaa

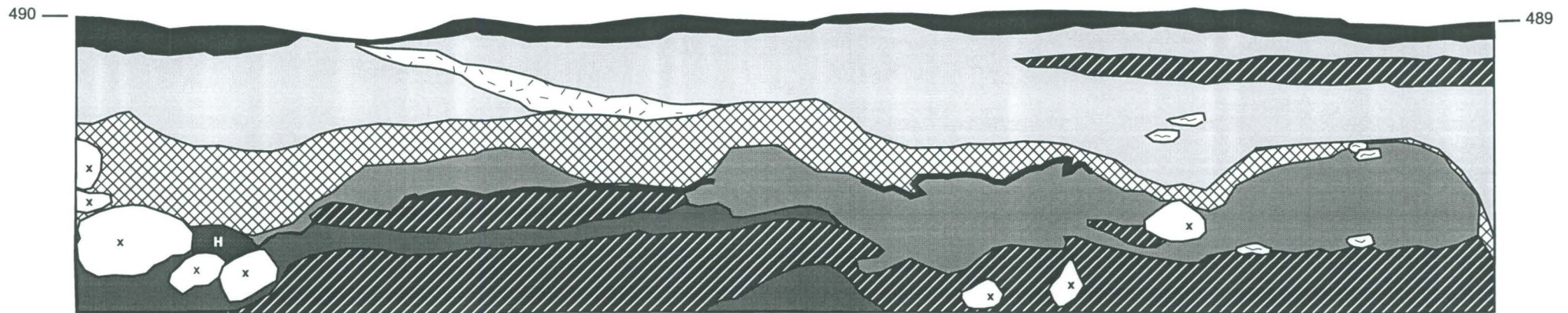
⌂ Puuta

N ←

⊙ Kivi

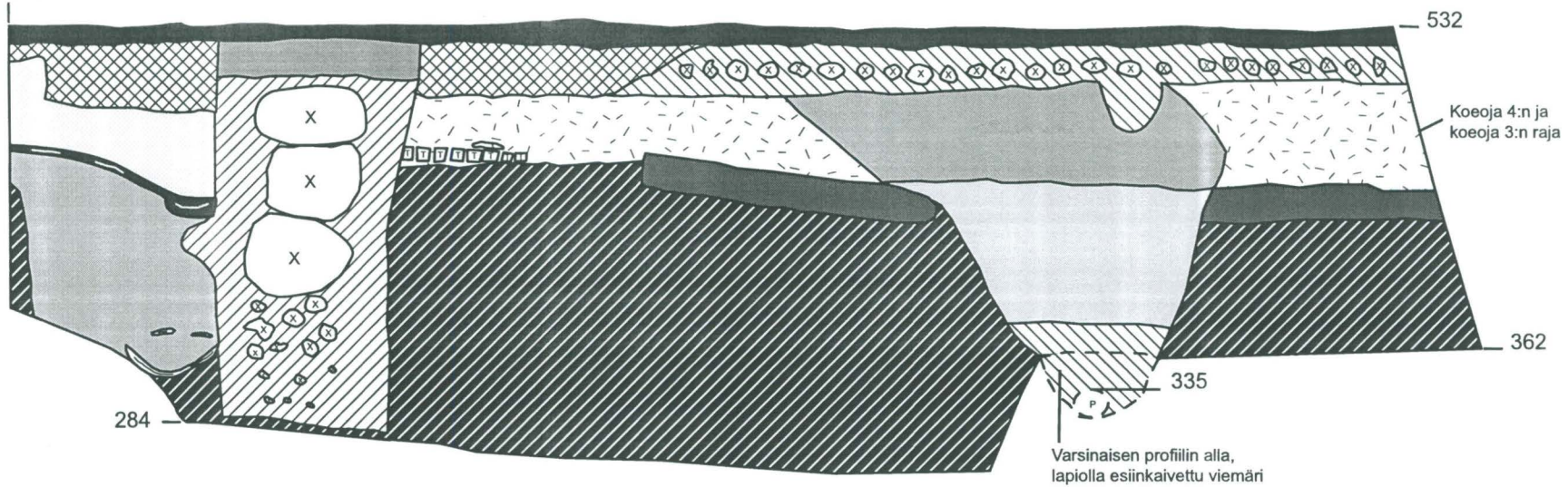
<p>OULU Vanhatulli A. Iisakka & A. Rossi 2003</p>	<p>Tasokartta, Koeajat 1 ja 2 Lankkurakenne ja viemäriä</p>	
<p>MITTAUSDOKUMENTOINTI E. Hilli, A. Iisakka, M. Modarress-Sadeghi, E. Posti, A. Rossi</p>	<p>OULUN YLIOPISTO, ARKEOLOGIAN LABORATORIO</p>	
	<p>PL 1000 90014 Oulun yliopisto puh. (08) 553 3298</p>	<p>Kartta 6</p>

- | | | | |
|------------------------------------------------------------------------------------------------|-------------------------------------------------------------------------------------------------------|------------------------------------------------------------------------------------------------------|-------------------------------------------------------------------------------------------|
|  Asfaltti |  Tiilensek. täytemaa |  Savi |  Puuta |
|  Tumma hiekka |  Likamaa |  Palokerros |  Kivi |
|  Vaalea hiekka |  Kerrostunut maa |  Hiilensekainen maa | |



<p>OULU Vanhatulli A. Iisakka & A. Rossi 2003</p>	<p>Profiilikartta, Koeoja 2 Länsiprofiili koeojien 1 ja 2 kulmasta pohjoiseen</p>	
<p>MITTAUSDOKUMENTOINTI E. Hilli, A. Iisakka, M. Modarress-Sadeghi, E. Posti, A. Rossi</p>	<p>OULUN YLIOPISTO, ARKEOLOGIAN LABORATORIO</p>	
<p>PL 1000 90014 Oulun yliopisto puh. (08) 553 3298</p>	<p>Kartta 7</p>	

Ko 4, 3,2 m
0-kohdasta



- | | | | | | |
|--|---------------------------|--|-------------------------------------|--|--------------|
| | Asfaltti | | Tynnyrikaivannon täyttösavi | | Kivi |
| | Puunsekainen täyttöhiekka | | Tiilen sekainen savi | | Viemäriputki |
| | Sekoittunut täyttömaa | | Tummaa sekoittunutta täyttöhiekkaa | | Tiili |
| | Täyttöhiekka | | Vaaleaa sekoittunutta täyttöhiekkaa | | |
| | Savensekainen täyttömaa | | Peltokerros | | |
| | Tumma hiiltynyt maa | | Pohjasavi | | |
| | Perustuksen täyttömaa | | Tynnyri | | |

0 m 1 m

OULU
Vanhatulli
A. Iisakka & A. Rossi 2003

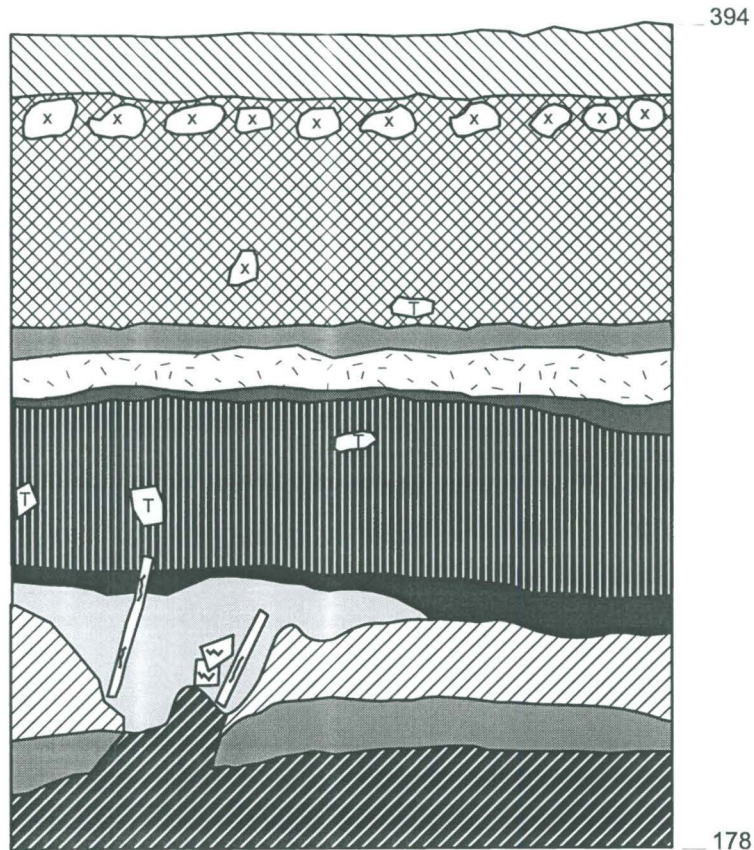
Profiilikartta, Koeoja 4
Itäprofiili








MITTAUSDOKUMENTOINTI
E. Hilli, A. Iisakka,
M. Modarress-Sadeghi,
E. Posti, A. Rossi

OULUN YLIOPISTO, ARKEOLOGIAN LABORATORIO

PL 1000
90014 Oulun Yliopisto
puh. (08) 553 3298

Kartta 8

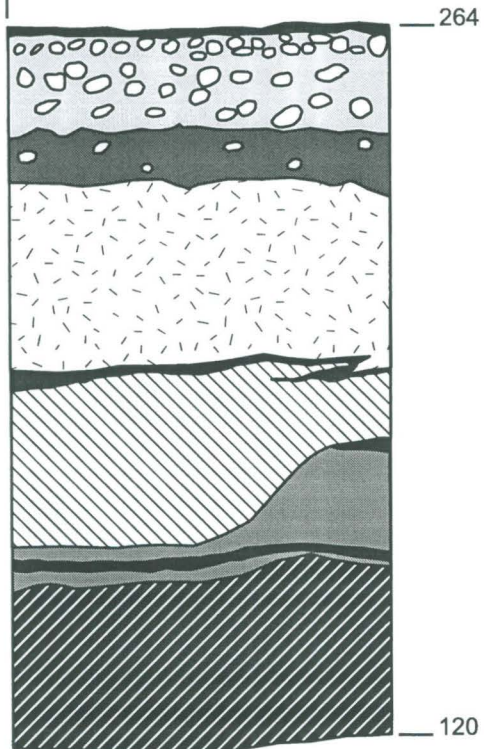


- | | | | |
|-------------------------------------------------------------------------------------|-------------------------------------------------|-------------------------------------------------------------------------------------|------------------------|
|  | Multa |  | Tumma hiiltynyt kerros |
|  | Tiilen ja kiven sekainen täyttömaa |  | Sekoittunut harmaa maa |
|  | Tumma hiekka |  | Vaalea hiekka |
|  | Sekoittunut vaalea hiekka |  | Pohjasavi |
|  | Savi |  | Kivi |
|  | Tiilen sekainen tummanruskea sekoittunut kerros |  | Puuta |
| | |  | Tiili |











<p>OULU Vanhatulli A. Iisakka & A. Rossi 2003</p>	<p>Profiilikartta, Koeoja 5 Eteläprofiili, pääty</p>	
<p>MITTAUSDOKUMENTOINTI E. Hilli, A. Iisakka, M. Modarress-Sadeghi, E. Posti, A. Rossi</p>	<p>OULUN YLIOPISTO, ARKEOLOGIAN LABORATORIO</p> <p>PL 1000 90014 Oulun Yliopisto puh. (08) 553 3298</p> <p>Kartta 9</p>	

Ko 6, 4,1 m
0-kohdasta



0 m 1 m

-  Asfaltti
-  Kantava sora
-  Jakava sora
-  Eristehiekka
-  Harmaa savensekainen hiesu
-  Hiesua, jossa puuroskaa
-  Puuroskakerros
-  Pohjasavi

<p>OULU Vanhatulli A. Iisakka & A. Rossi 2003</p>	<p>Profiilikartta, Koeoja 6 Eteläprofiilia</p>	
<p>MITTAUSDOKUMENTOINTI E. Hilli, A. Iisakka, M. Modarress-Sadeghi, E. Posti, A. Rossi</p>	<p>OULUN YLIOPISTO, ARKEOLOGIAN LABORATORIO</p> <p>PL 1000 90014 Oulun Yliopisto puh. (08) 553 3298</p>	<p>Kartta 10</p>

KUVALUETTELO

VTU-03

OULU, VANHATULLI

KAUPUNKIARKEOLOGISET KOEKAIVAUKSET 16.-26.6.2003

A. IISAKKA & A. ROSSI

CANON POWER SHOT G2 (DIGIKAMERA)

Kuvaajat E. Hilli, A. Iisakka, M. Modarress-Sadeghi, E. Posti, A. Rossi

N:O	SUUNTA	AIHE
1.	-	Tontti 34; yleiskuva alueesta
2.	-	Tontti 34; yleiskuva alueesta
3.	-	Tontti 34; yleiskuva alueesta
4.	-	Tontti 34; yleiskuva alueesta
5.	-	Tontti 34; yleiskuva alueesta
6.	luode	Koeoja 1, alue 1; viemäriputki kaivannon itäpäässä
7.	-	Koeoja 1; alue 1; viemäriputki kaivannon itäpäässä
8.	luode	Koeoja 1, alue 1; viemäriputki kaivannon itäpäässä
9.	pohjoinen	Koeoja 1, alue 1; lankkurakenne kaivannon itäpäässä
10.	länsi	Koeoja 1, alue 1; lankkurakenne kaivannon itäpäässä
11.	pohjoinen	Koeoja 1, alue 2; pohjoista profiilia
12.	kaakko	Koeoja 1; kaivannon itäpää puhdistettuna
13.	kaakko	Koeoja 1; kaivannon itäpää puhdistettuna
14.	luode	Koeoja 1; yleiskuva
15.	-	Työkuva
16.	luode	Työkuva
17.	pohjoinen	Koeojien 1 ja 2 kulma; kiveystä
18.	länsi	Koeoja 1, alue 3; hirsi eteläprofiilissa
19.	etelä	Koeoja 2; lankkurakenne
20.	-	Koeoja 2; lankkurakenne
21.	pohjoinen	Koeoja 2; lankkurakenne
22.	-	Työkuva
23.	-	Työkuva
24.	lounas	Koeoja 2; länsiprofiilia
25.	lounas	Koeoja 2; kaivannon eteläpään länsiprofiilia
26.	luode	Koeoja 2; länsiprofiilia kaivannon keskivaiheilta
27.	luode	Koeoja 2; kaivannon pohjoispään länsiprofiilia
28.	-	Tontti 37; yleiskuva alueesta
29.	-	Tontti 37; yleiskuva alueesta
30.	-	Tontti 37; yleiskuva alueesta
31.	-	Työkuva
32.	-	Työkuva
33.	-	Estetiikka!
34.	-	Estetiikka?
35.	koillinen	Työkuva
36.	koillinen	Työkuva
37.	koillinen	Koeoja 3; pohjoispäädyn itäprofiilia
38.	-	Työkuva
39.	pohjoinen	Koeoja 4; yleiskuva
40.	lounas	Koeoja 4; rakennuksen kivijalka, ylin taso
41.	kaakko	Koeoja 4; rakennuksen kivijalka, välitaso
42.	pohjoinen	Koeoja 4, rakennuksen kivijalka, välitaso

43.	koillinen	Koeoja 4; kivijalan alta, pohjoispääty
44.	länsi	Koeoja 4; tynnyrinjäänteitä profiilissa
45.	-	Työkuva
46.	-	Työkuva
47.	-	Koeoja 4; itäprofiilia kivijalan kaivannon eteläpuolella
48.	itä	Koeoja 4; tiili- ja laakakivikerros itäprofiilissa
49.	etelä	Koeoja 4; kaivannon eteläpään profiilia
50.	etelä	Koeoja 4; kaivannon eteläpään itä- ja päätyprofiilia
51.	lounas	Koeoja 4; kaivannon eteläpään länsi- ja päätyprofiilia
52.	kaakko	Koeoja 4; itäprofiilia
53.	koillinen	Koeoja 4; ruukkuputkiviemärikaivanto, savikrs.
54.	koillinen	Koeoja 4; ruukkuputkiviemärikaivanto, hiekkakrs.
55.	lounas	Koeoja 4; ruukkuputkiviemäri
56.	itä	Koeoja 4; ruukkuputkiviemäri ja itäprofiilia
57.	etelä	Koeoja 4; ruukkuputkiviemäri
58.	itä	Työkuva
59.	kaakko	Koeoja 4; ruukkuputkiviemärikaivanto itäprofiilissa
60.	itä	Koeoja 4; ruukkuputkiviemärikaivanto itäprofiilissa
61.	-	Työkuva
62.	-	Työkuva
63.	-	Työkuva
64.	-	Työkuva
65.	-	Työkuva
66.	-	Työkuva
67.	-	Työkuva
68.	-	Työkuva
69.	-	Työkuva
70.	-	Työkuva
71.	luode	Koeoja 2:n laajennus
72.	luode	Koeoja 2:n laajennus
73.	koillinen	Koeoja 2:n laajennus; puuroskaa viemäriputken päässä
74.	koillinen	Koeoja 2:n laajennus; puuroskaa viemäriputken päässä
75.	länsi	Koeoja 2:n laajennus; puurakenteita ja viemäriä
76.	luode	Koeoja 2:n laajennus; puurakenteita ja viemäriä
77.	luode	Koeoja 2:n laajennus; puurakenteita ja viemäriä
78.	-	Koeoja 2:n laajennus; puurakenteita ja viemäri
79.	pohjoinen	Koeoja 2:n laajennus; viemäriputkikaivanto pohjoisprofiilissa
80.	pohjoinen	Koeoja 2:n laajennus; viemäriputkikaivanto pohjoisprofiilissa
81.	etelä	Työkuva
82.	pohjoinen	Koeoja 2:n laajennus; viemäriputkikaivanto pohjoisprofiilissa
83.	pohjoinen	Koeoja 2:n laajennus; viemäriputkikaivanto pohjoisprofiilissa
84.	itä	Koeoja 5; yleiskuva
85.	länsi	Koeoja 5; kaivanto n. metrin syvyydessä
86.	luode	Työkuva
87.	etelä	Koeoja 5; eteläpäädyn profiili
88.	lounas	Koeoja 2; lautojen alaisia salvottuja hirsiiä
89.	koillinen	Koeoja 2:n laajennus; lautojen alaisia salvottuja hirsiiä
90.	-	Työkuva
91.	pohjoinen	Koeoja 2:n laajennus; lautojen alaisia salvottuja hirsiiä
92.	luode	Koeoja 2; lautojen alaisia salvottuja hirsiiä
93.	-	Tontti 32; yleiskuva alueesta
94.	-	Tontti 32; yleiskuva alueesta
95.	-	Tontti 32; yleiskuva alueesta
96.	-	Yleiskuva Torikadun ja Albertinkadun kulmasta alas
97.	-	Työkuva

- 98. - Koeoja 6; sammion pohja
- 99. luode Koeoja 6; sammion pohja
- 100. koillinen Koeoja 2; pohja hirsien poiston jälkeen
- 101. - Perhepotretti (kuva M. H. Korhonen)
- 102. - Perhepotretti (kuva M. H. Korhonen)

KUVALUETTELO

VTU-03

OULU, VANHATULLI

KAUPUNKIARKEOLOGISET KOEKAIVAUKSET 16.-26.6.2003

A. IISAKKA & A. ROSSI

CANON EOS-500 (DIAFILMI 1)

Kuvaajat E. Hilli, A. Iisakka, M. Modarress-Sadeghi, E. Posti ja A. Rossi

N:O	SUUNTA	AIHE	
1.	luode	Koeoja 1; uudempi viemärikaivanto, puurakennetta	25703
2.	pohjoinen	Koeoja 1, alue 2; pohjoisprofiili ja pohja	25704
3.	etelä	Koeoja 1; yleiskuva	25705
4.	etelä	Koeoja 1; eteläprofiilia	25706
5.	etelä	Koeoja 1, alue 3; hirsii eteläprofiilissa	25707
6.	luode	Koeoja 1, alue 1; viemäri	25708
7.	pohjoinen	Koeoja 1, alue 1; puurakennetta	25709
8.	pohjoinen	Koeoja 1, alue 1; yleiskuva sekä pohjoisprofiilia	25710
9.	luode	Työkuva	25711
10.	luode	Koeoja 1; länsipääty ja pohjoisprofiilia	25712
11.	lounas	Koeoja 1; länsipääty ja eteläprofiilia	25713
12.	koillinen	Koeoja 2; lankkurakenne	25714
13.	pohjoinen	Koeoja 2; lankkurakenne	25715
14.	pohjoinen	Koeoja 2; lankkurakenteen reuna ja pohjasavea	25716
15.	länsi	Koeoja 2; lankkurakennetta, keskiosa	25717
16.	pohjoinen	Koeoja 2; yleiskuva	25718
17.	lounas	Koeoja 2; lankkurakenne	25719
18.	länsi	Työkuva	25720
19.	lounas	Koeoja 2; länsiprofiili	25721
20.	länsi	Koeoja 2; yleiskuva, länsiprofiilia	25722
21.	-	Työkuva	25723
22.	itä	Koeoja 3; mukulakiveys itäprofiilissa	25724
23.	itä	Koeoja 3; mukulakiveys itäprofiilissa, lähikuva	25725
24.	koillinen	Koeoja 3; pohjoispää	25726
25.	koillinen	Koeoja 3; pohjoisprofiili	25727
26.	koillinen	Koeoja 3; pohjoispääty ja itäprofiili	25728
27.	lounas	Koeoja 4; pohjoispääty, kivijalkaa	25729
28.	luode	Koeoja 4; pohjoispääty, kivijalkaa	25730
29.	lounas	Koeoja 4; pohjoispääty, kivijalan alainen maa	25731
30.	lounas	Koeoja 4; tynnyri	25732
31.	lounas	Koeoja 4; tynnyri, lähikuva	25733
32.	etelä	Koeoja 4; eteläprofiili	25734

VTU-03
 OULU, VANHATULLI
 KAUPUNKIARKEOLOGISET KOEKAIVAUKSET 16.-26.6.2003
 A. IISAKKA & A. ROSSI

CANON EOS-500 (DIAFILMI 2)

Kuvaajat E. Hilli, A. Iisakka, M. Modarress-Sadeghi, E. Posti ja A. Rossi

N:O	SUUNTA	AIHE	
1.	kaakko	Koeoja 4; itäprofiilia	25735
2.	etelä	Koeoja 4; eteläprofiilia	25736
3.	-	Koeoja 4; itäprofiili	25737
4.	länsi	Työkuva	25738
5.	länsi	Työkuva	25739
6.	länsi	Työkuva	25740
7.	koillinen	Koeoja 4; tynnyri kaivauksen pohjoispäässä	25741
8.	-	Koeoja 4; tynnyrilautoja ja -vanteita	25742
9.	-	Koeoja 4; tynnyrilautoja ja -vanteita	25743
10.	itä	Koeoja 4; tynnyrin jäljet savessa	25744
11.	-	Koeoja 1; öljyistä savea	25745
12.	-	Koeoja 1; öljysäiliö kaivannossa	25746
13.	kaakko	Koeoja 4; ruukkuputkiviemäri ja itäprofiilia	25747
14.	lounas	Koeoja 4; ruukkuputkiviemäri	25748
15.	lounas	Koeoja 1, alue 1; viemäriputki kaivannon itäpäässä	25749
16.	kaakko	Koeoja 1, alue 1; viemäriputki kaivannon itäpäässä	25750
17.	koillinen	Koeoja 2:n laajennus; puurakenteita ja viemäriä	25751
18.	kaakko	Koeoja 2:n laajennus; puurakenteita ja viemäriä	25752
19.	koillinen	Koeoja 2:n laajennus; puurakenteita ja viemäriä	25753
20.	pohjoinen	Koeoja 2:n laajennus; pohjoispään profiilia	25754
21.	pohjoinen	Koeoja 2:n laajennus; pohjoispään profiilia	25755
22.	etelä	Työkuva	25756
23.	lounas	Koeoja 5; eteläpään profiili	25757
24.	lounas	Koeoja 2; lautojen alaisia salvottuja hirsistä	25758
25.	lounas	Koeoja 2; lautojen alaisia salvottuja hirsistä	25759
26.	-	Koeoja 2; lautojen alaisia salvottuja hirsistä	25760
27.	itä	Koeoja 2:n laajennus; salvottuja hirsistä ja viemäriä	25761
28.	-	Ylläri	25762
29.	luode	Koeoja 6; eristehiekan alainen puujuova	25763
30.	luode	Koeoja 6; puusammion kehikko	25764
31.	pohjoinen	Koeoja 6; puusammio ja hirsistä	25765
32.	koillinen	Koeoja 6; puusammio ja hirsistä	25766
33.	luode	Koeoja 6; puusammio ja hirsistä	25767
34.	luode	Koeoja 6; lankkukehikko sammion alta	25768
35.	-	Koeoja 6; salvotut, kiilamaisiksi veistetyt hirret	25769
36.	lounas	Koeoja 6; eteläprofiilia kaivannon keskivaiheilta	25770
37.	koillinen	Koeoja 2; ojan pohja pohjahirsien poiston jälkeen	25771

LÖYTÖLUETTELO

VTU-03

OULU, VANHATULLI

KAUPUNKIARKEOLOGISET KOEKAIVAUKSET 16.-26.6.2003

A. IISAKKA & A. ROSSI

KM 2003078:1-35

Koeoja 1, alue 1

- | | | |
|----|------------------------------------------------|-------|
| 1. | Luuta | 4,7 g |
| | Eläimen, mahdollisesti kissan, oikea reisiluu. | |

Koeoja 1, alue 2

- | | | |
|----|----------------------------------------------------------------------------|--------|
| 2. | Posliinia | 31,5 g |
| | Kolme sinisellä kukka-aiheella koristeltua lautasen palaa, vaalea lasitus. | |
| 3. | Posliinia | 2,4 g |
| | Vaalealassitteinen lautasen reunapala. | |
| 4. | Lasia | 2,2 g |
| | Ikkunalasia. | |
| 5. | Liitupiippu | 4,6 g |
| | Varren katkelma. | |

Koeoja 1, alue 3

- | | | |
|----|------------------------------------------------------------------------------------|--------|
| 6. | Keramiikkaa | 7,8 g |
| | Punaruskealassitteista kivisavikeramiikkaa, reunapala, urakoristelua ulkoreunassa. | |
| 7. | Rautanaula | 19,0 g |
| | Käsintaottu. | |
| 8. | Luuta | 15,1 g |
| | Eläimen raajaluun kappale. | |

Koeoja 2

- | | | |
|-----|-----------------------------------------------------------|--------|
| 9. | Keramiikkaa | 7,6 g |
| | Punasavikeramiikkaa, jossa keltaista lasitusta. | |
| 10. | Lasia | 16,7 g |
| | Snapsilasin pohjakappale. | |
| 11. | Lasia | 4,1 g |
| | Ruskeaa pullolasia. | |
| 12. | Lasia | 10,0 g |
| | Sulanutta lasia, astiasta. | |
| 13. | Luuta | 4,4 g |
| | Eläimen, mahdollisesti kissa, vasemman reisiluun kappale. | |

Koeoja 2, laajennus

- | | | |
|-----|------------------------------------------------------------------|--------|
| 14. | Keramiikkaa | 41,9 g |
| | Punasavista koristelistaa. | |
| 15. | Keramiikkaa | 98,6 g |
| | Punasavinen sisäpuolelta vaalealassitteinen astian pohjakappale. | |

16.	Liitupiippu Kolme varren katkelmaa.	5,6 g
17.	Luuta Eläimen lapaluun pala.	49,2 g
18.	Kuonaa Sinertävää sulanutta lasikuonaa.	33,5 g

Koeoja 4

19.	Keramiikkaa Punasavikeramiikkaa, jossa keltaista lasitusta.	3,6 g
20.	Keramiikkaa Punasavikeramiikkaa, jossa keltaista koristelua.	9,7 g
21.	Posliinia Astian reunapala, jossa vaalea lasitus.	1,6 g
22.	Lasia Vihreää pullolasia.	1,5 g
23.	Liitupiippu Kolme varren katkelmaa.	6,9 g
24.	Rautanaula Käsintaottu.	75,4 g
25.	Luuta Kolme katkelmaa ja yksi kokonainen eläimen luu.	92,5 g

Koeoja 6

26.	Posliinia Kahdeksan palaa vaalealasilteisestä kulhosta. Leima `Villeroy & Boch` (1874-1909)	517,1 g
27.	Posliinia Vaalealasilteinen astianpala, jossa ankkurileima ja teksti `W...BURG` (?).	18,6 g
28.	Posliinia Venäläistä (?) posliinia, kolme reunapalaa turkoosinvärisellä beduiinikuvioinilla koristellusta asetista.	45,8 g
29.	Posliinia Viisi vaalealasilteistä punamustaviivoin koristeltua kahvikupin palaa.	70,5 g
30.	Posliinia Neljä vaalealasilteistä lautasen palaa, joissa sininen koristelu.	226,0 g
31.	Lasia Vihertävä lasipurkki.	61,8 g
32.	Lasia Koristeellisen astian suuosa, jossa annostelukärki (paino 5,6 g).	18,0 g
33.	Lasia Puolikas pullonpohja.	77,7 g
34.	Rautanaula Käsintaottu	26,4 g