

OULU
TUOMIOKAPITULI
Ojakatu 1

Viemärikaivausten arkeologinen valvonta

16.6. - 3.7.2003



Museovirasto
Rakennushistorian osasto
Titta Kallio ja Sanna Lipponen

Kaupunki: Oulu, Pokkinen, 1. kaupunginosa, tontti 1, Ojakatu 1

Tutkimuksen laatu: Viemärikaivauksen arkeologinen valvonta

Kohteen ajoitus: 1600- ja 1700-luvut

Peruskarttalehti: 2444 09 OULU, painettu 1999

Peruskoordinaatit: x= 7214, y= 3428, z= n. 3,5

Maanomistaja: Oulun kaupunki

Tutkimuslaitos: Museovirasto, Rakennushistorian osasto

Tutkimuksen suorittajat: Fil. yo Titta Kallio ja fil. yo Sanna Lipponen

Kenttätöaika: 16.6. - 3.7.2003

Tutkitun alueen laajuus: 180 m²

Tutkimuksen kustantaja: Oulun hiippakunnan Tuomiokapituli

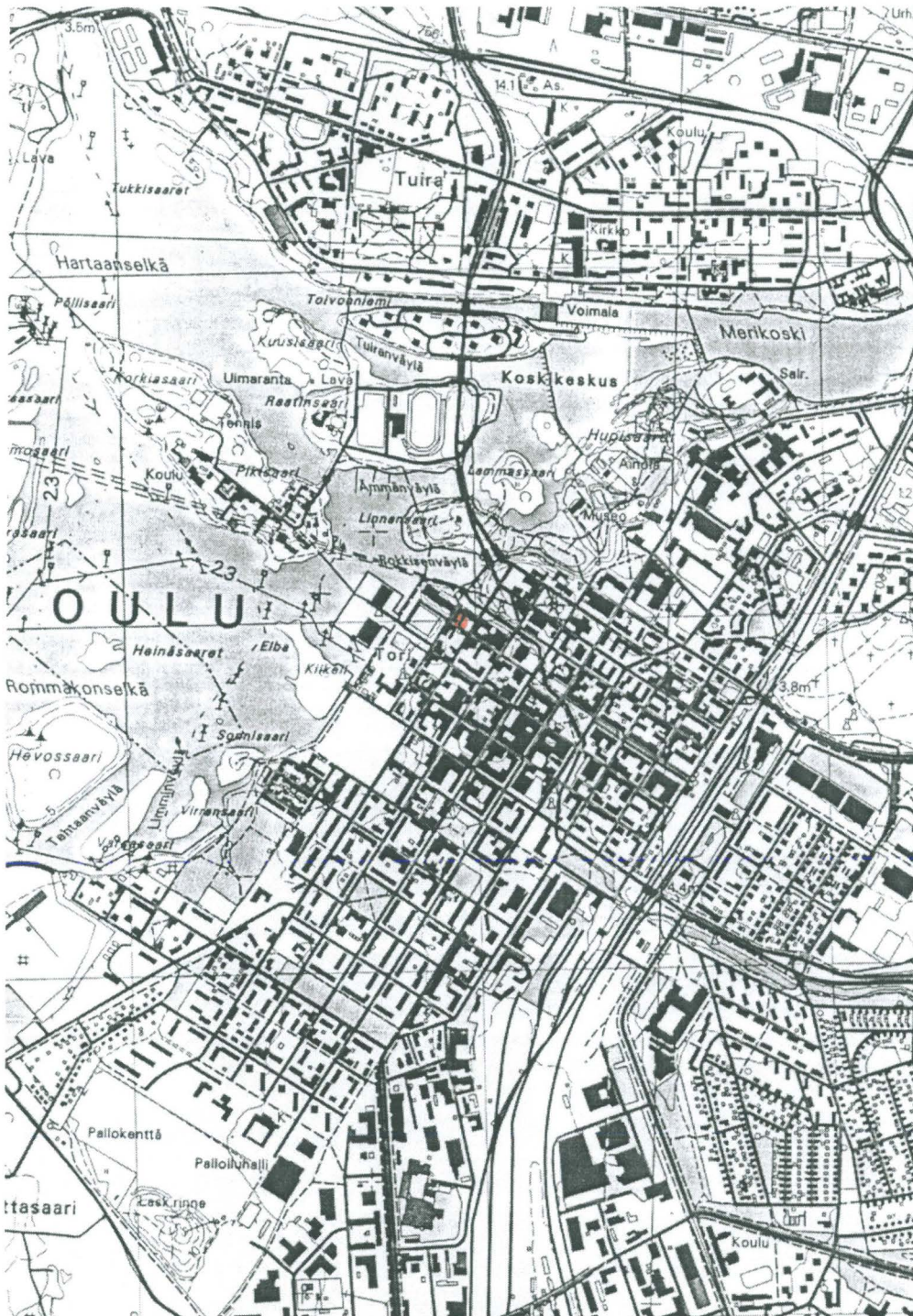
Löydöt: KM 2003 079:1-77, diariointipäivä 15.7.2003

Diapositiivit: 125329:1-36
C D : 37

Aikaisemmat tutkimukset: Oulu-Uleåborg, Kaupunkiarkeologinen inventointi,
Tiia Ikonen & Teemu Mökkönen 2002,
Museovirasto, rakennushistorian osasto.

Kaivauskertomuksen sivumäärä: 17

Alkuperäisen tutkimusraportin säilytyspaikka:
Museoviraston rakennushistorian osaston arkisto



PK 2444 09 Oulu

TIIVISTELMÄ

Oulun Tuomiokapitulin rakennuksissa ja niiden rajaamalla piha-alueella tehtiin vuoden 2003 aikana mittavia peruskorjaustöitä. Näiden töiden yhteydessä piha-alueelle vaihdettiin uudet viemäri-, sadevesi- ja vesijohtoputket sekä kaivot. Piha-alueelle tehtiin kaivinkoneella kaksi koko pihan läpi kulkevaa 1,50 metrin levyistä kaivantoa, joihin sijoitettiin kolme sadevesikaivoa, kolme viemärikaivoa sekä vesiputki. Näiden lisäksi kaivettiin kaivannot myös kahdeksalle sadevesi- ja viidelle viemäriputkelle. Kaivantojen syvyydet vaihtelivat 1 metristä 2,20 metriin.

Viemärikaivauksien valvonnassa tarkoituksena oli tarkkailla alueella mahdollisesti olevia merkkejä 1600- ja 1700-luvuille ajoittuvista ranta-aitoista. Aiemmat viemäriverkostot piha-alueella olivat sekoittaneet alkuperäiset maakerrokset hyvin suurelta osalta piha-aluetta. Merkkeinä 1600-luvun kerroksista löydettiin korkeudelta 2,30 m mpy kahdesta paikasta tiiviit kerrokset tervaista puuroskaa sekä kaksi mahdollista aitan nurkkakiveä. Tästä kerroksesta löydettiin Kristiinan aikainen 1/4 äyri ajalta 1633-1654.

Kaivauksissa havaittiin myös tiilimurskakerros, joka sijaitsi nykyisen tuomiokapitulin talon kivijalan alapuolella. Sijainti viittaa näin Oulun paloa 1822 ennen paikalla olleeseen rakenteeseen, josta aiemmin ei ole ollut tietoa. 3,10 m mpy syvyydeltä löytyi veistetty, tapillinen mahdollinen laivan tai veneen osa. Kolmesta osasta koostuneen puun kokonaispituus oli noin 1,10 metriä ja osat oli yhdistetty toisiinsa tapeilla.

SISÄLLYSLUETTELO

ARKISTOTIEDOT	2
PERUSKARTTAOTE	3
TIIVISTELMÄ	4
SISÄLLYSLUETTELO	5
1. JOHDANTO	6
2. HISTORIALLISET TAUSTATIEDOT	7
3. MAANPINNAN POISTO	9
4. VESIPUTKIKAIVANTO	10
5. SADEVESI- JA VIEMÄRIKAIVANTO	11
6. VIEMÄRIPUTKIKAIVANNOT	12
6.1. Viemäriputkikaivanto 1 (V1)	13
6.2. Viemäriputkikaivanto 2 (V2)	13
6.3. Viemäriputkikaivanto 3 (V3)	13
6.4. Viemäriputkikaivanto 4 (V4)	14
6.5. Viemäriputkikaivanto 5 (V5)	14
7. SADEVESIPUTKIKAIVANNOT	14
8. YHTEENVETO	15
LÄHTEET	17
PUUNÄYTTEET	17
KUVAUSPÄIVÄKIRJA	
LÖYTÖLUETTELO	
KARTAT	
Yleiskartat 1-4	
Profiilikartat 5-7	
Vanhat Oulun asemakaavakartat 8-10	
KUVAT 1-5	

1. JOHDANTO

Oulun Torinrannan läheisyydessä, Ojakadun, Rantakadun ja Hallituskadun rajaamalla tontilla, tehtiin Oulun hiippakunnan Tuomiokapitulin rakennusten täydellisen peruskorjauksen yhteydessä viemäri-, sadevesi- ja vesiputkien uusintatöitä. Tontti on 1600- ja 1700-luvun karttojen mukaan ollut osana Hahtiperän ranta-aitta-alueita. Näitä ranta-aittoihin viittaavia rakenteita pyrittiin paikantamaan Tuomiokapitulin piha-alueella tehdyllä viemärikaivauksen arkeologisella valvonnalla aikana 16.6.-3.7.2003.

Koko piha-alueen laajuus on noin 260 m². Piha kaivettiin kokonaisuudessaan 2,90 m mpy syvyyteen eli 60 cm asfaltista alaspäin. Varsinaisissa viemäritöissä tontin piha-alue kaivettiin noin 180 m² alalta useina erillisinä kaivantoina, joiden syvyys vaihteli 2,50-1,30 m mpy. Vesiputkikaivanto ja sadevesi- ja viemärikaivanto olivat pitkiä, koko piha-alueen poikki meneviä kaivantoja, jotka sivusivat osin toisiaan. Viemäri- ja sadevesiputkikaivannot tehtiin pienempinä haaroina sadevesi- ja viemärikaivantoon. Kaivuutyö keskeytettiin tarvittaessa, kun jotain rakenteisiin tai löytöihin viittaavaa tuli esiin. Suuri osa piha-alueen ylemmistä maakerroksista oli kuitenkin jo aiempien viemäritöiden yhteydessä sekoittunut ja vain vähän ylempiä alkuperäisiä maakerroksia oli säilynyt. Kaivuutyö piha-alueella oli hidasta ja kaivannot piti kaivaa osissa, koska kaivinkoneella ei ollut tilaa liikkua tontilla. Maan jatkuvan siirtelyn vuoksi profiileissa näkyneen sekoittuneen maan paksuus vaihteli. Löydöt otettiin talteen vähäisiä luita lukuun ottamatta, suurin osa niistä oli sekoittuneesta maasta ja nykyisten rakennusten kivijaloista. Kaivauksissa otettiin talteen 337 g rautanauvoja, joista osa konservoitiin näytteeksi.

Viemäritöiden arkeologisen valvonnan toteuttivat fil. yo Titta Kallio ja fil. yo Sanna Lipponen Museoviraston rakennushistorian osaston toimeksiannosta. Valvonnan rahoitti Oulun hiippakunnan Tuomiokapituli. Esineistön konservoiivat Oulun yliopiston arkeologian laboratoriossa konservaattori Jari Heinonen sekä fil. yo Sanna Lipponen. Heinonen määritteli myös kaivauksissa löytyneen kolikon. Lehtori Pentti Koivunen auttoi löytöjen määrittelemisessä.

2. HISTORIALLISET TAUSTATIEDOT

Vuosien 1649 (Nikodemus Tessin vanhempi) ja 1763 (Mårten Hackzell) (Kartta 8) kartoissa Tuomiokapitulin tontti on kaavoittamatonta ranta-aluetta aivan korttelialueiden läheisyydessä. Tontti sijaitsee vanhan Oulun kolmannessa kaupunginosassa eli Hahtiperällä. Hahtiperällä sijaitsi ranta-aittoja sekä kaupungin vanha satama. (Halila 1953, s. 92; Ikonen-Mökkönen 2002)

Oulun ranta-aittojen tiedetään palaneen ainakin vuosina 1652 ja 1705. 1705 paloivat kaikki Hahtiperän aitat, yhteensä koko Oulussa paloi tuolloin 121 aittaa. Palon jälkeen uudet aitat päätettiin rakentaa maistraatin piirustusten mukaan, sillä entiset olivat sopimattomassa epäjärjestyksessä ja aivan liian lähellä toisiaan. Nyt aitat tarvitsivat enemmän tilaa kuin aiemmin. Arveltiin kuitenkin, että jonkun ajan päästä vapaa alue kaupungin ja aittojen välillä täyttyisi. (Virkkunen 1919, s. 128-132)

Oulun ranta-aitat mainitaan usein asiakirjoissa. Sataman rannikolla oli aittoja sekä mantereella että sen edustalla, johon aitat oli pystytetty pohjaan kiinnitetyille paaluille. Näin rakennettuja aittoja kutsuttiin meriaitoiksi. Claes Claessonin tekemässä kartassa vuodelta 1651 (Kartta 9) meriaitat muodostavat säännöllisiä rivejä. Aittarivien etuna oli, että alukset voitiin kuljettaa aivan aittojen viereen lastausta varten. (Virkkunen 1919, s. 146)

Aittojen muodosta ei ole säilynyt yksityiskohtaisia tietoja. Jotkut näyttävät olleen kaksikerroksisia, yläpuoleltaan luhdintapaisia. Meriaittojen ympärillä oli aittasillat, joita omistajat eivät pitäneet asiallisessa kunnossa. Maistraatti joutui usein muistuttamaan tästä ja uhkailemaan sakoilla. Aittojen tonteista lienee suoritettiin kaupungille maksu ja itse aitoista maksettiin veroa vuodesta 1661 lähtien. (Virkkunen 1919, s. 146-148)

J. J. Snellmann kertoo, että Hahtiperän vanha satama oli ollut hyvä, koska laivat olivat pystyneet laskemaan maihin lähelle kaupunkia. Vähitellen joki kuitenkin teki laivaliikenteen mahdottomaksi, sillä sen mukana kulkeutui

paljon suuria puita, oksia, irtokiviä ja rannasta irtautuneita maanpalasia. Avoin meri olikin laivojen satamana aina vuoteen 1724 asti, jolloin tulva puhkaisi Toppilansalmen. Tämän tulvan seurauksena monien asukkaiden talot sekä Hahtiperän rantamilla sijaitsevat vilja- ja suola-aitat täyttyivät vedellä. (J. J. Snellmann 1737, II.3)

1790-luvulla Hahtiperälle pääsi enää vain pienillä aluksilla. Alueen ranta-aitoista kerrotaan, että ne olivat tiheään rakennettuja harmaita, joskus punamullalla maalattuja makasiineja. Ranta-aittoja oli tuolloin myös Kiikelissä, Pikisaarella ja Plaatansaarella. Maaherra Carpelan kuvaa 1790-luvulla, että Hahtiperän sekava aittarykelmä "vähensi jonkin verran kaupungin näköalaa merelle" ja "muodosti jo itsessään pienen kauppalan". Holmbomin vuoden 1783 kartassa (Kartta 10) kaupungin toiminnallinen keskusta on siirtynyt kaupan ja merenkulun myötä kohti rantaa. Tässä kartassa Tuomiokapitulin tontti on kaavoitettu, mutta ilmeisesti se säilyi yhä aitta-alueena. (Halila 1953, s. 92; Ikonen-Mökkönen 2002; Satokangas 1987, s. 115-16)

Vuoden 1822 palon jälkeen tontille rakennettiin 1825-30 välisellä ajalla (Hautala 1975, s. 40). Paikalla asusti aluksi ilmeisesti laivuri (Hautala 1975, s. 33), jonka jälkeen nahkuri Alfred Lund sijoittui paikalle kaksikerroksiseen sileäpintaiseksi rapattuun taloon. Sen hävitti Oulun keskustan palo vuonna 1882. Talosta säilyivät kiviseinät ja niitten päälle, samalle kivijalalle, Johan Ludvig Lybeck suunnitteli J. G. Bergbom toimeksiannosta nykyisen Tuomiokapitulin kivisen uusrenessanssityylisen päärakennuksen vuonna 1884. Rantakadun varren yksikerroksisen puuosan suunnitteli Frans Frederik Lüchou 1883 ja kivisen tallirakennuksen Lybeck 1890-luvulla. Vuonna 1896 H. W. Snellman osti tontin kiinteistöineen Bergbomin perikunnalta. Snellmanien aikana kiinteistössä asuttiin ja siinä toimi rautakauppa. Päärakennuksessa toimi myös Oy Alko Ab vuosina 1933-1952. Tästä liiketoiminnasta kertovat myös pihamaalta sekoittuneesta maasta tehdyt lukuisat pullo- ja pullonkorkkilöydöt. Vuonna 1952 valtio osti talon Snellmanin perikunnalta ja tuolloin siihen muutti sekä tuomiokapituli että piispan asumus.

(Hautala 1975, s. 320-22; www.evl.fi/tkli/oulu/talo.shtml; Oulun lääninarkkitehdit J. Oldenburgista H. Andersiniin 1978)

3. MAANPINNAN POISTO

Koko pihan alueelta poistettiin ensimmäiset 60 cm, jotka sisälsivät koko pihan peittävän asvaltin, vanhan mukulakiveyksen sekä pääosin sekoittunutta maata. Paikoin asvalttia löytyi kaksi kerrosta. Mukulakiviä oli pihan länsipuolella ja sen alta löytyi paksu kerros hiekkaa, jonka seassa oli tiilen palasia ja hiiltä. Suurimmaksi osaksi maat olivat sekoittuneita lukuun ottamatta tallin länsiseinän viereistä noin metrin levyistä kaistaletta. Tällä kohdalla maakerrokset olivat koskemattomia.

Tallin seinustalta, kellaria vastapäätä löytyi tiilistä koottu usean metrin syvä viemärikaivo, joka on ilmeisesti rakennettu 1890-luvulla tallirakennuksen rakentamisen yhteydessä. Viemärikaivo oli kooltaan 1,40x1,40 m ja sen aukon peitti reiällinen pelti. Pellin yläpuolinen osa kaivosta oli täytetty roskalla, mm. 1930-50 -lukujen Alkon pulloilla ja korkeilla.

Päärakennuksen kuistin edessä oli vanha lämpöputki, joka pintamaan poiston yhteydessä paljastettiin. Lämpöputki oli noin 90 cm syvyydellä eli 2,60 m mpy. Samassa yhteydessä kaivettiin koneella metrin syvyinen **koekaivanto 1** (Kartta 3) päärakennuksen kuistin oven eteen. Koekaivanto oli kooltaan noin 1x1 m. Kaivannossa näkyi luonnollisia maakerroksia.

60 cm konekaivuun yhteydessä esiin tulleet löydöt olivat pääosin posliinia, fajanssia ja ikkunalasiasia. Kaivuussa löytyi myös neljä liitupiippua, joista yhdessä oli "pillin" reikä. Noin 1,6 metrin päässä pariovista löytyi savenseasta veistettyä ja tapitettua puuta syydeltä 3,10 m mpy (Kuvat 1-3, Kartta 2). Puu oli kolmessa osassa, jotka oli veistetty yhteensopiviksi. Osassa 1 oli kaksi veistettyä lovea ja yksi tapiton kairattu reikä. Osan laidassa näkyi myös puolikas kairatusta reiästä. Osa 1 oli liitetty tapilla osaan 2, jotka molemmat oli veistetty kaareviksi ja yhteensopiviksi. Osassa 2 oli myös vahva

veistämällä tehty loveus sekä tapillinen reikä. Osan 2 ja 3 yhdisti kairattu reikä, jolloin osa 3 on ilmeisesti lohjennut pois osasta 2. Puurakenteen kokonaispituus oli noin 1,10 metriä. Muotonsa ja liitostensa perusteella puu on ilmeisesti ollut laivan tai veneen osa. Osat 2 ja 3 on otettu talteen dendronäytteeksi ja ne on varastoitu Oulun yliopiston arkeologian laboratorioon. Ympäristöstä ei löytynyt muita puujäännöksiä.

4. VESIPUTKIKAIVANTO

Vesiputkikaivanto (Kartta 3) kaivettiin 1,5 m levyisenä, noin 2,4 metrin etäisyydelle tallirakennuksesta. Pituudeltaan vesiputkikaivanto oli 27 m ja ulottui portilta aina pannuhuoneeseen. Kaivannon pohja kulki 1,30 m mpy syvyydessä.

Kaivaminen aloitettiin portilta, jossa ensimmäisenä vastaan tuli vanha 1928 vuonna tehty betoninen viemärikaivo. Tästä viemärikaivosta lähti ruukkuviemäri pihan poikki päättyen pannuhuoneeseen. Vesiputkikaivannon kohdalla kulkivat myös 1980-luvun muovinen viemäriputki sekä metallinen vesiputki. Näiden aikaisempien kaivantojen vuoksi vesiputkikaivanto oli suurelta osin jo sekoittuneen maan kaivamista. Koskemattomia kerroksia löytyi puutalon portaiden vierestä sekä vesiputkikaivannon itäprofiilista (**PI**, **PII**) kun kaivannosta tehtiin edellisiä kaivauskertoja leveämpi. Länsiprofiili oli kokonaisuudessaan sekoittunutta maata.

Profiili I (Kartta 5) ulottui vanhan viemärikaivon luota tiiliviemärikaivolle saakka, jossa se katkesi 2 metriä leveään aiemman viemäriputkikaivannon vuoksi. Profiilin etäisyys tallirakennuksesta oli 2,40 metriä. Profiilin kerrokset olivat aiempaan viemäriputkikaivantoon asti saven sekä hiekan vaihteluita, jotka kertovat tontin rantavaiheesta ja tulvista. Näiden kerrosten yläpuolella noin korkeudella 2,60-2,20 m mpy oli nähtävissä punaruskean hiekan kerros. Piirrettyssä profiilissa tässä punaruskeassa hiekassa oli nähtävissä kolme laudan päätyä. Neljäs lauta oli alemmassa puhtaan paksun hiekan kerroksessa. Tämän kerroksen ja laudan päällä oli noin 5 cm paksu

hiilikerros. Punaruskea hiekka ja laudat eivät muodosta ainakaan profiilista nähtynä mitään selvää rakennetta, mutta ne katkaisevat selvästi alemman hiilen sekä puhtaan vaalean hiekan kerrokset.

Profiili II (Kartta 6) kulki tallirakennuksen pohjoisnurkalta kaarevasti aina profiili I:n katkaisseelle vanhalle viemäriputkikaivannolle saakka. Etäisyys tallirakennukseen vaihteli 0,8 metristä 2,40 metriin. Maakerrokset olivat tässä profiilissa hieman erilaiset kuin profiilissa I. Profiilissa II erottui selvä likamaakerros, joka oli korkeudella 2,50 m mpy ja johon kaikki löydöt olivat keskittyneet. Löytöjen joukossa oli muun muassa tumman vihreää pullolasia. Pohjasaven päällä oli noin 30 cm paksu puhtaan hiekan kerros, jonka sisällä oli noin 2-3 cm paksu jatkuva hiilinen likamaakerros. Hiekan päällä kulki hiekan ja saven sekainen melkein 30 cm paksu kerros, jonka yläpuolella 2-10 cm vahva likamaakerros sijaitsi.

5. SADEVESI- JA VIEMÄRIKAIVANTO

Sadevesi- ja viemärikaivanto (Kartta 4) kaivettiin 1,60-1,90 metrin levyisenä ja 4,20-5,40 metrin etäisyydelle tallirakennuksesta. Kaivanto kulki portilta päärakennuksen kuistin ovelle ja sen kokonaispituus oli 24 metriä ja syvyys noin 1,30 m mpy. Siihen asennettiin kolme sadevesi- ja kolme viemärikaivoa. Kaivannon itäprofiilissa ensimmäiset 16 metriä olivat sekoittunutta maata, minkä jälkeen itäprofiilin loppuosasta löytyi koskemattomia kerroksia. Alkuperäisiä maakerroksia oli myös kaivannon koko länsiprofiilissa.

Länsiprofiilissa 12,50 metrin päässä portin sadevesikaivosta vastaan tuli paksu puun ja puuroskan sekainen kerros syvyydellä 2,50-2,40 m mpy. Tämän kerroksen paksuus oli 7,0-13,0 cm ja sen katkaisi 1,06 m leveä vanha viemäri- ja vesiputkikaivanto. Tämä **profiili III** oli kokonaisuudessaan noin 2 metrin levyinen, eteläpään ollessa 26 cm ja pohjoispään 64 cm. Vain pohjoispuolesta on piirros (Kartta 7). Eteläpään puuroskakerros oli täysin hiiltynyt pohjoispuolen kerroksen ollessa palamaton. Puu ja puuroskakerros jatkui noin 60 cm profiilin sisään. Profiili III:n pohjoispuolella kerroksen päällä

näkyi parin senttimetrin vahvuinen tiilimurskakerros korkeudella 2,50 m mpy, mitä ei näkynyt profiilin eteläpuolella. Tämä kerros jatkui yhtäjaksoisena päärakennuksen kuistille saakka.

Profiili III:n puukerroksen jälkeen noin 1,80 metriä kaivannossa pohjoiseen paljastui tervainen puuroska-alue, johon liittyvä profiili nimettiin **profiili IV**:ksi (Kartta 7). Tämän **terva-alueen 1** (Kartat 2 ja 4) kokonaispituus oli 5,40 metriä, paksuus noin 20 cm ja se sijaitsi syvyydellä 2,30-2,10 m mpy, puhtaan hiekan päällä. Tervan päällä oli ohuesti puhdasta hiekkaa, jonka yläpuolella oli noin 30 cm paksu ruskean likaisen saven kerros. Tämän kerroksen yläpuolella oli ohut tiilimurskakerros, jonka yläpuolella kulki noin 10 cm paksu puhtaan saven kerros.

Kaivinkoneella kaivettaessa tervainen maa irtosi tiiviinä laattoina. Näissä laatoissa oli mukana myös laudan palasia, mutta ei selvää puurakennetta. Kerrosta kaivettaessa löytyi tervainen tynnyrin tappi, jonka pituus oli 9,0 ja leveys 2,9-4,5 cm. Profiilin alku- eli eteläpäässä sekä 3,50 metrin päässä siitä pohjoiseen sijaitsi kaksi isoa kiveä, jotka kummatkin olivat heti tervakerroksen alla. Pohjoisemman kiven takaa tervan ja kiven välistä löytyi Kristiinan aikainen 1/4 äyri. Kolikon leimakuviosta ei ollut mitään jäljellä, joten määrittäminen tehtiin kolikon halkaisijan ja painon perusteella, jotka olivat 2,9 cm ja 7 g. Myös kaivannon itäprofiilissa näkyi noin 2 metrin levyisenä alueena tervaa, joka oli kuitenkin kerroksena heikompi, vain noin 5,0 cm. Löytöinä terava-alueen profiileista saatiin lähinnä vihreää pullolasia, ikkunalasia ja keramiikkaa.

6. VIEMÄRIPUTKIKAIVANNOT 1-4

Viemäriputkikaivannot kaivettiin haaroina sadevesi- ja viemärikaivannolle. Niiden syvyys vaihteli välillä 2,40-1,30 m mpy kaivantojen mataloitua seinä kohden. Kaivannot olivat noin 1 metrin levyisiä.

6. 1. Viemäriputkikaivanto 1 (V1)

Viemäriputkikaivanto 1 kaivettiin portin viemärikaivosta puutalon kivijalkaan 4,50 metrin päähän piha-alueen portista. Viemäriputkikaivannossa oli nähtävissä luonnolliset maakerrokset, eli hiekan ja saven vaihteluita, eikä sieltä tullut löytöjä.

6. 2. Viemäriputkikaivanto 2 (V2)

Tallirakennuksen kuistin pohjoispuolelta löydettiin 4,10 x 2,50 m kokoinen kahdella osin hiiltyneellä laudalla rajattu alue, jonka sisäpuolella oli sekoittunutta maata ja suurehkoja kiviä. Sekoittuneesta maasta löytyi paljon nauvoja ja avain. Alue oli ilmeisesti rajautunut pihan aikaisempien kaivaustöiden yhteydessä. Todennäköisesti tälle paikalle on kerätty kuopanteeseen aiemmissa pihatöissä esiin tulleet kivet. Löydetyt laudat ovat kuopanteen rajalla ja liittyvät näin suhteellisen tuoreeseen toimintaan. Viemäriputkikaivanto 2 kaivettiin tälle kohdalle ja sen eteläprofiilista näkyi selvästi kuinka kivillä täytetty kuopanne rikkoi vanhempia kerroksia. Osittain maakerrokset jäivät myös kivialueen alapuolelle. Kahta ohutta hiilikerrosta lukuun ottamatta profiilissa oli puhtaita ohuita hiekkakerrostumia.

6. 3. Viemäriputkikaivanto 3 (V3)

Viemäriputkikaivanto 3:n kohdalla oli toinen tervainen puuroska-alue, **terva-alue 2** (Kartat 2 ja 4), jonka etäisyys terva-alue 1:stä (Profiili IV) oli 1,40 metriä. **Profiili V**:n tervaisen puualueen pituus oli 1,20 metriä ja sitä oli 1,10 metrin leveydeltä viemäriputkikaivannossa. Tervakerroksen paksuus oli 4,0-6,0 cm ja se sijaitsi syvyydellä 2,30 m mpy. Terva oli puhtaan hiekkakerroksen päällä. Tervan yläpuolella kulki ruskean likaisen saven kerros, jonka yllä oli edelleen sama tiilimurskakerros, joka oli alkanut profiilista III.

6. 4. Viemäriputkikaivanto 4 (V4)

Viemäriputkikaivanto 4 kaivettiin pihan perimmäisiltä sadevesi- ja viemärikaivoilta päärakennuksen kuistin oven eteen. Paikalla olleen lämpöputken vuoksi ylemmät kerrokset olivat sekoittuneet, mutta kivijalan alaiset kerrokset olivat säilyneet. Kaivannon länsipuolella olleessa profiili VI:ssa näkyi kivijalan alla rikkoutumaton tiilimurskakerros korkeudella 2,60 m mpy. Tämä kerros oli sama kuin profiileissa IV ja V. Tiilimurskan ja kivijalan välissä oli muutaman kymmentä senttimetriä maata. Tiilimurskan alla oli likaisen ruskean saven kerros, josta löytöinä tuli mm. vastinpoletti (Kuva 4), rullaleimattu liitupiipun varren katkelma (Kuva 5) sekä tummanvihreää kuplaista pullolasia.

6. 5. Viemäriputkikaivanto 5 (V5)

Viemäriputkikaivanto 5:n ja perimmäisten sadevesi- ja viemärikaivojen pohjoisprofiilille annettiin numero VII. Profiilissa löytyi 18 cm paksu likamaakerros, josta löytöinä tuli posliinia, liitupiipun varren osia ja lasia. Se sijaitsi 2,50 m mpy korkeudella. Likamaan yläpuolella oli puhdasta ja tummaa hiekkaa. Likamaan alla oli kolme erilaista savikerrosta yhteensä 34 senttimetrin vahvuisesti, joiden alla oli toinen 2-3 cm paksu hiilinen likamaakerros.

7. SADEVESIPUTKIKAIVANNOT

Sadevesiputkikaivannot (Kartat 2 ja 4) kulkivat sadevesikaivoilta kohti seinärännejä. Kaivannot olivat kapeita, noin metrin levyisiä. Sadevesikaivoilta ne nousivat jyrkästi seinää kohti. Kaivannot olivat matalia, noin 0,60-1,0 m syviä.

Sadevesiputkikaivanto 1 oli löydötön ja kerrokset olivat puhtaita hiekan ja saven vaihteluita. Sadevesiputkikaivannot 2, 3 ja 4 olivat kerroksiltaan

samanlaisia ranta- ja tulvakerroksia. Sadeputkikaivanto 4:n pohjoisprofiilissa näkyi 60 cm leveydellä samaa hiiltynyttä puuta kuin profiili III:ssa.

Sadevesiputkikaivanto 5:ssä oli samanlaiset kerrokset kuin vesiputkikaivannon profiili II:ssa. Sadevesiputkikaivannot 6, 7 ja 8 olivat sekoittunutta maata.

8. YHTEENVETO

Maanpinnan poisto 60 cm syvyyteen (2,90 m mpy) paljasti lähes koko pihalueella vain sekoittunutta maata. Myös sadevesiputkikaivannot olivat niin matalia, ettei ennestään koskemattomia maakerroksia juuri löytynyt. Puurakennuksen pariovien edestä koskemattoman saven kerroksesta löytyi ilmeisesti laivaan tai veneeseen kuuluneita veistettyjä ja tapillisia puuosia syvyydeltä 3,1 m mpy. Syvempiä kaivantoja kaivettaessa löytyi luonnollisia maakerroksia lähinnä kaivantojen seinämistä, koska kaivannot tehtiin samaan paikkaan kuin aiemmat viemärikaivannot. Profiili I:ssä näkyneet neljä lautaa syvyydellä 2,60-2,20 m mpy, jotka yhdessä punaruskean hiekan kerroksen kanssa rikkovat alempia kerroksia, eivät muodostaneet mitään selvää rakennetta. Profiili II ja profiili VII sisälsivät osin samoja kerroksia. Kummassakin oli korkeudella 2,50 m mpy likamaakerros, johon kaikki löydöt olivat keskittyneet. Noin korkeudella 2,10 m mpy oli molemmissa myös 2-3 cm paksu hiilinen likamaakerros.

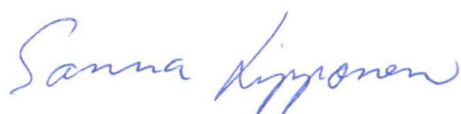
Profiilissa III näkyi osin hiiltynyt puun ja puuroskan kerros korkeudella 2,50-2,40 m mpy. Kerroksen laajuus on ollut vähintään 2 x 0,60 m. Profiilin pohjoispäässä puun ja puuroskan kerroksen päällä oli 2-3 cm paksu tiilimurskakerros, joka jatkui katkeamattomana koko pihan länsipuolisella alueella. Kerroksen korkeus vaihteli välillä 2,60-2,50 m mpy. Sama tiilikerros oli näkyvissä profiileissa IV, V ja VI. Profiilissa VI näkyi, kuinka kerros jatkui ehjänä kerroksena kivijalan alle. Tiilimurskakerroksen täytyy olla 1822 Oulun palon jälkeen paikalle rakennettua Alfred Lundin taloa vanhempi, joka seisoi samalla kivijalalla kuin nykyinen Tuomiokapitulin päärakennuskin. Myös

tiilimurskan alainen ruskean likaisen saven kerros on näkyvissä kaikissa näissä profiileissa.

Profiileissa IV ja V olevat tiiviit tervaisen puurosken kerrokset muodostavat kaksi terva-aluetta, jotka molemmat ovat samalla korkeudella 2,30-2,10 m mpy. Terva-alue 1:n kaivinkoneella näkyviin saatu laajuus oli noin 7,4 m² ja terva-alue 2:n noin 2,4 m². Näin laajat ja paksut terva-alueet tuskin ovat voineet syntyä yhden tervatynnyrin hajoamisen seurauksena. Terva-alue 1:ssä tervakerroksen alla oli kaksi kiveä 3,50 metrin etäisyydellä toisistaan. Kivet ovat mahdollisesti voineet olla ranta-aitan nurkkakiviä. Pohjoisemman kiven ja tervakerroksen välistä löydetty Kristiinan aikainen 1/4 äyri ajoittaa tervakerroksen aikaisintaan 1600-luvun loppupuoliskolle, koska kyseisiä rahoja leimattiin vuosina 1633-1654. Tervakerroksesta löytynyt tynnyrin tappi oli todiste paikalla mahdollisesti olleista tervatynnyreistä.

Historialähteiden mukaan Hahtiperän alueen aitat ovat palaneet vuosina 1652 ja 1705. Koska tervakerrokset todennäköisesti ajoittuvat tälle ajanjaksolle, ovat ne voineet muodostua myös palon yhteydessä. Terva-alue 1:n tervan päällä oli havaittavissa ohuesti tiukkaa hiilistä maata. Jos tontin alueella on sijainnut useampia aittoja, olettaisi niiden palosta kuitenkin jääneen laajemmat hiilikerrokset kuin mitä tervakerroksen yhteydessä havaittiin. Näitä palosta todistavia hiilikerroksia piha-alueen muista osista ei löytynyt. Myöskään 1822 ja 1882 paloista ei ollut mitään jälkiä maakerroksissa. Tervaa ja mahdollisia nurkkakiviä lukuun ottamatta muuta ranta-aittoihin viittaavaa ei valvontatöissä löydetty.

Oulussa 19.8.2003



Fil. yo Sanna Lipponen



Fil. yo Titta Kallio

LÄHTEET

Halila Aimo. Oulun kaupungin historia II, 1953.

Hautala Kustaa. Oulun kaupungin historia III, 1975.

Ikonen Tiia & Mökkönen Teemu. Oulu-Uleåborg, Kaupunkiarkeologinen inventointi, 2002. Museovirasto, rakennushistorian osasto.

Satokangas Reija. Valkean kaupungin vaiheet, 1987. S. 101-121.

Snellmann J.J. De Urbe Uloa, 1737.

Virkkunen J.V. Oulun kaupungin historia I, 1919.

Oulun lääninarkkitehdit J. Oldenburgista H. Andersiniin. 1978 Oulun yliopisto.

www.evl.fi/tkli/oulu/talo.shtml

PUUNÄYTTEET

Veistetyt ja tapitetut, ilmeisesti laivan tai veneen osat 2 ja 3 (Kuvat 1-3) otettiin kokonaisuudessaan talteen mahdollista myöhempää dendrokronologista tutkimusta varten. Näytteet on sijoitettu Oulun yliopiston Arkeologian laboratorion varastoon.

ID	Alanro	Kunta	Kohde	Aihe	Kommentti	Suunta	Kuvaaja	PVM	Vuosi	Tyyppi	Koko
125329	1	Oulu	Tuomiokapituli	Tiiliviemäri		etelään	SL	18.6	2003	dia	kino
125329	2	Oulu	Tuomiokapituli	Tiiliviemäri		pohjoiseen	SL	18.6	2003	dia	kino
125329	3	Oulu	Tuomiokapituli	Laivan/veneen osat	päältä	länteen	SL	19.6	2003	dia	kino
125329	4	Oulu	Tuomiokapituli	Laivan/veneen osat	päältä	itään	SL	19.6	2003	dia	kino
125329	5	Oulu	Tuomiokapituli	Laivan/veneen osat	sivulta, syvennykset näkyvät	itään	SL	19.6	2003	dia	kino
125329	6	Oulu	Tuomiokapituli	Laivan/veneen osat	alta, syvennykset vasemmalla	itään	SL	19.6	2003	dia	kino
125329	7	Oulu	Tuomiokapituli	Työkuva, V2	Titta ja lautojen rajaama kivialue	lounaaseen	SL	19.6	2003	dia	kino
125329	8	Oulu	Tuomiokapituli	Yleiskuva vesiputkikaivannosta		pohjoiseen	TK	24.6	2003	dia	kino
125329	9	Oulu	Tuomiokapituli	Profiili I	Vesiputkikaivanto	itään	TK	24.6	2003	dia	kino
125329	10	Oulu	Tuomiokapituli	Profiili I	Vesiputkikaivanto	koilliseen	SL	25.6	2003	dia	kino
125329	11	Oulu	Tuomiokapituli	Profiili I	Vesiputkikaivanto	itään	SL	25.6	2003	dia	kino
125329	12	Oulu	Tuomiokapituli	Profiili II	Vesiputkikaivanto	koilliseen	SL	25.6	2003	dia	kino
125329	13	Oulu	Tuomiokapituli	Profiili II, piirretty profiili oikealla	Vesiputkikaivanto	etelään	SL	25.6	2003	dia	kino
125329	14	Oulu	Tuomiokapituli	Yleiskuva vesiputkikaivannosta		pohjoiseen	SL	25.6	2003	dia	kino
125329	15	Oulu	Tuomiokapituli	Tuomiokapituli	Rantakadulta päin	koilliseen	SL	25.6	2003	dia	kino
125329	16	Oulu	Tuomiokapituli	Eteläprofiili	Viemäriputkikaivanto 2	lounaaseen	SL	26.6	2003	dia	kino
125329	17	Oulu	Tuomiokapituli	Eteläprofiili	Viemäriputkikaivanto 2	kaakkoon	SL	26.6	2003	dia	kino
125329	18	Oulu	Tuomiokapituli	Eteläprofiili	Viemäriputkikaivanto 2	etelään	SL	26.6	2003	dia	kino
125329	19	Oulu	Tuomiokapituli	Profiili III, eteläinen puoli	Sadevesi- ja viemärikaivanto	pohjoiseen	SL	1.7	2003	dia	kino
125329	20	Oulu	Tuomiokapituli	Profiili III, pohjoinen puoli	Sadevesi- ja viemärikaivanto	pohjoiseen	SL	1.7	2003	dia	kino
125329	21	Oulu	Tuomiokapituli	Profiili III, kokonaisuudessaan	Sadevesi- ja viemärikaivanto	luoteeseen	SL	1.7	2003	dia	kino
125329	22	Oulu	Tuomiokapituli	Profiili IV, länsiprofiili	Sadevesi- ja viemärikaivanto	luoteeseen	SL	1.7	2003	dia	kino
125329	23	Oulu	Tuomiokapituli	Profiili IV, länsiprofiili	Sadevesi- ja viemärikaivanto	luoteeseen	SL	1.7	2003	dia	kino
125329	24	Oulu	Tuomiokapituli	Profiili IV, länsiprofiili, tervaa	Sadevesi- ja viemärikaivanto	pohjoiseen	TK	1.7	2003	dia	kino
125329	25	Oulu	Tuomiokapituli	Profiili IV, länsiprofiili, tervaa	Sadevesi- ja viemärikaivanto	luoteeseen	TK	1.7	2003	dia	kino
125329	26	Oulu	Tuomiokapituli	Profiili IV, länsiprofiili, tervaa	Sadevesi- ja viemärikaivanto	pohjoiseen	TK	1.7	2003	dia	kino
125329	27	Oulu	Tuomiokapituli	Profiili IV, länsiprofiili	Sadevesi- ja viemärikaivanto	länteen	SL	1.7	2003	dia	kino
125329	28	Oulu	Tuomiokapituli	Profiili IV, länsiprofiili, yksityiskohta	Sadevesi- ja viemärikaivanto	länteen	SL	1.7	2003	dia	kino
125329	29	Oulu	Tuomiokapituli	Profiili IV, itäprofiili	Sadevesi- ja viemärikaivanto	itään	SL	1.7	2003	dia	kino
125329	30	Oulu	Tuomiokapituli	Profiili IV, yleiskuva		etelään	SL	1.7	2003	dia	kino
125329	31	Oulu	Tuomiokapituli	Profiili V, eteläprofiili	Viemäriputkikaivanto 3	etelään	SL	2.7	2003	dia	kino
125329	32	Oulu	Tuomiokapituli	Profiili VI	Viemäriputkikaivanto 4	pohjoiseen	SL	2.7	2003	dia	kino
125329	33	Oulu	Tuomiokapituli	Profiili VI	Viemäriputkikaivanto 4	pohjoiseen	SL	2.7	2003	dia	kino
125329	34	Oulu	Tuomiokapituli	Profiili VII	Viemäriputkikaivanto 5	pohjoiseen	SL	3.7	2003	dia	kino
125329	35	Oulu	Tuomiokapituli	Tuomiokapituli	Ojakadun puolelta	etelään	SL	3.7	2003	dia	kino
125329	36	Oulu	Tuomiokapituli	Tuomiokapituli	Ojakadun puolelta	etelään	SL	3.7	2003	dia	kino

KM-pää	KM-ala	Yksikkö	Profiili	Syvyys	Päämateriaali	Materiaali	Laji	Kuvaus	Kpl	Mitat	Paino	Muuta
2003078		1 Koekaivanto 1		2,5 m mpy	keramiikka	fajanssi	astia	sinikukkainen kuviointi, taitekohta, 1700-l.	1		0,8 g	
2003079		2 Koekaivanto 1		2,5 m mpy	lasi	ikkunalasi		kirkas	1		0,9 g	
2003079		3 Vesiputki kaivanto	Profiili I	2,0 m mpy	keramiikka	punasavi	astia	lasittamaton	1		2,2 g	puuoska
2003079		4 Vesiputki kaivanto	Profiili I	2,0 m mpy	keramiikka	fajanssi	astia	sintraantunut lasite	1		8,3 g	puuoska
2003079		5 Vesiputki kaivanto	Profiili I	2,0 m mpy	keramiikka	fajanssi	astia	toinen reunapala, jossa kultaus, kahvikuppi, 1800-l.	2		4,6 g	puuoska
2003079		6 Vesiputki kaivanto	Profiili I	2,0 m mpy			liitupiippu	katkennut varren osa	2		2,0 g	puuoska
2003079		7 Vesiputki kaivanto	Profiili I	2,0 m mpy	lasi			palanut lasi, turkoosi	1		1,0 g	puuoska
2003079		8 Vesiputki kaivanto	Profiili I	2,0 m mpy	lasi	ikkunalasi		vaaleanvihreä	2		3,8 g	puuoska
2003079		9 Vesiputki kaivanto	Profiili I	2,0 m mpy	lasi	ikkunalasi		kirkas	4		8,9 g	puuoska

KM-pää	KM-ala	Yksikkö	Profiili	Syvyys	Päämateriaali	Materiaali	Laji	Kuvaus	Kpl	Mitat	Paino	Muuta
2003079	10	Vesiputki kaivanto	Profiili I	2,0 m mpy	pii			tummanharmaa, skandinaavista	1		50,9 g	puuroska
2003079	11	Vesiputki kaivanto	Profiili I	2,0 m mpy	metalli	rauta	naula		1	pituus 14,3 cm	28,6 g	punaruskea hiekkä
2003079	12	Vesiputki kaivanto	Profiili I		keramiikka	posliini	astia	tumman ja vaalean ruskeita raitoja, 1800-l. alku	1		2,6 g	
2003079	13	Vesiputki kaivanto	Profiili I		kuona			kuona	1		9,4 g	puun läheltä
2003079	14	Vesiputki kaivanto	Profiili I		lasi	ikkunalasi		vaaleanvihreä	2		14,0 g	puun läheltä
2003079	15	Vesiputki kaivanto	Profiili I		lasi		astia	luulasia, kaareva kolpakon reunapala	1		5,5 g	
2003079	16	Vesiputki kaivanto	Profiili I		pii			oranssi	1		0,7 g	
2003079	17	Vesiputki kaivanto	Profiili II	2,5 m mpy	keramiikka	fajanssi	astia	yhdessä DAWSON-leima, yksi reunapala, jossa taite, 2 pohjapalaa	7		36,6 g	tumma hiekkä tiilimurskan alla
2003079	18	Vesiputki kaivanto	Profiili II				liitupiippu	katkennut varren osa	1		0,8 g	

KM-pää	KM-ala	Yksikkö	Profiili	Syvyys	Päämateriaali	Materiaali	Laji	Kuvaus	Kpl	Mitat	Paino	Muuta
2003079	19	Vesiputki kaivanto	Profiili II	2,4 m mpy	lasi		pullo	sinertävän turkoosi lasinpala, palanut	1		2,6 g	tumma hiekka tiilimurskan alla
2003079	20	Vesiputki kaivanto	Profiili II		lasi	pullolasi	pullo	vihreä, kuplainen, kahdesta eri pullosta	2		13,7 g	
2003079	21	Vesiputki kaivanto	Profiili II	2,5 m mpy	lasi	ikkunalasi		kirkasta, yksi paksumpaa	6		17,0 g	tumma hiekka tiilimurskan alla
2003079	22	Vesiputki kaivanto	Profiili II		metalli	rauta	naula		1	pituus 5,5 cm	2,6 g	tiilimurskakerro ksenalaisesta tummasta hiekasta
2003079	23	Sadevesi - ja viemärik aivanto	Profiili IV, luode	2,10 m mpy	metalli	pronssi	raha	Kristiinan aikainen (1633- 1654) 1/4 äyri, leima kulunut lähes täysin	1	halkaisij a 2,9 cm	7,5 g	tervainen puuroskakerros
2003079	24	Sadevesi - ja viemärik aivanto	Profiili IV, luode	2,10 m mpy	keramiikka	posliini	astia	reunapala, jossa kaksi oranssia koristeiviivaa, itämaista	1		0,5 g	tervainen puuroskakerros
2003079	25	Sadevesi - ja viemärik aivanto	Profiili IV, luode	2,10 m mpy	keramiikka	punasavi	astia	vähän rusehtavaa lasitetta, 1700-l.?	1		4,2 g	tervainen puuroskakerros
2003079	26	Sadevesi - ja viemärik aivanto	Profiili IV, luode		keramiikka	keltasavi	astia	kellertävän ruskea lasite, hollantilaista	2		5,6 g	sekoittunut maa
2003079	27	Sadevesi - ja viemärik aivanto	Profiili IV, luode	2,10 m mpy	lasi	pullolasi	pullo	tummanvihreää lasia, toinen pohjapala, jossa puntelin jälki, molemmat kuplaisia	2		51,1 g	tervainen puuroskakerros

KM-pää	KM-ala	Yksikkö	Profiili	Syvyys	Päämateriaali	Materiaali	Laji	Kuvaus	Kpl	Mitat	Paino	Muuta
2003079		28 Sadevesi - ja viemärik aivanto	Profiili IV, luode	2,10 m mpy	lasi	ikkunalasi		irkas	2		1,2 g	tervainen puuroskakerros
2003079		29 Sadevesi - ja viemärik aivanto	Profiili IV, luode	2,10 m mpy	pii			ruskea lohkopii	1		7,6 g	tervainen puuroskakerros
2003079		30 Sadevesi - ja viemärik aivanto	Profiili IV, luode	2,10 m mpy	puu		tynnyrin tappi	tervainen, veistetty tappi	1	pituus 9 cm, leveys 2,9-4,5	114,7 g (enne n	tervainen puuroskakerros
2003079		31 Sadevesi - ja viemärik aivanto	Profiili IV, luode		metalli	rauta	naula	iso kanta ja leveä varsiosa	1	pituus 5,0 cm	14,0 g	savinen puuroska
2003079		32 Sadevesi - ja viemärik aivanto	Profiili IV, koillinen				liitupiippu	katkennut varren osa	1		1,7 g	tiilikerroksen alainen tulvasavikerros
2003079		33 Viemärip utkikaiva nto 1			keramiikka	valkosavi	astia	lasite kulunut pois, harmaalla pohjalla viivakoristelua: 5 sinistä ja 2 valkoista viivaa	1		1,8 g	
2003079		34 Viemärip utkikaiva nto 1					liitupiippu	katkennut varren osa	1		1,0 g	
2003079		35 Viemärip utkikaiva nto 2			metalli	rauta	naula	ei kantaa	1	pituus 9,6 cm	13,6	alimmainen hiilikeros
2003079		36 Viemärip utkikaiva nto 2			keramiikka	fajanssi	astia	valkolasitteista posliinia, yhdessä ura, yksi sinikuviainen ja yksi reunapala	5		14,7 g	

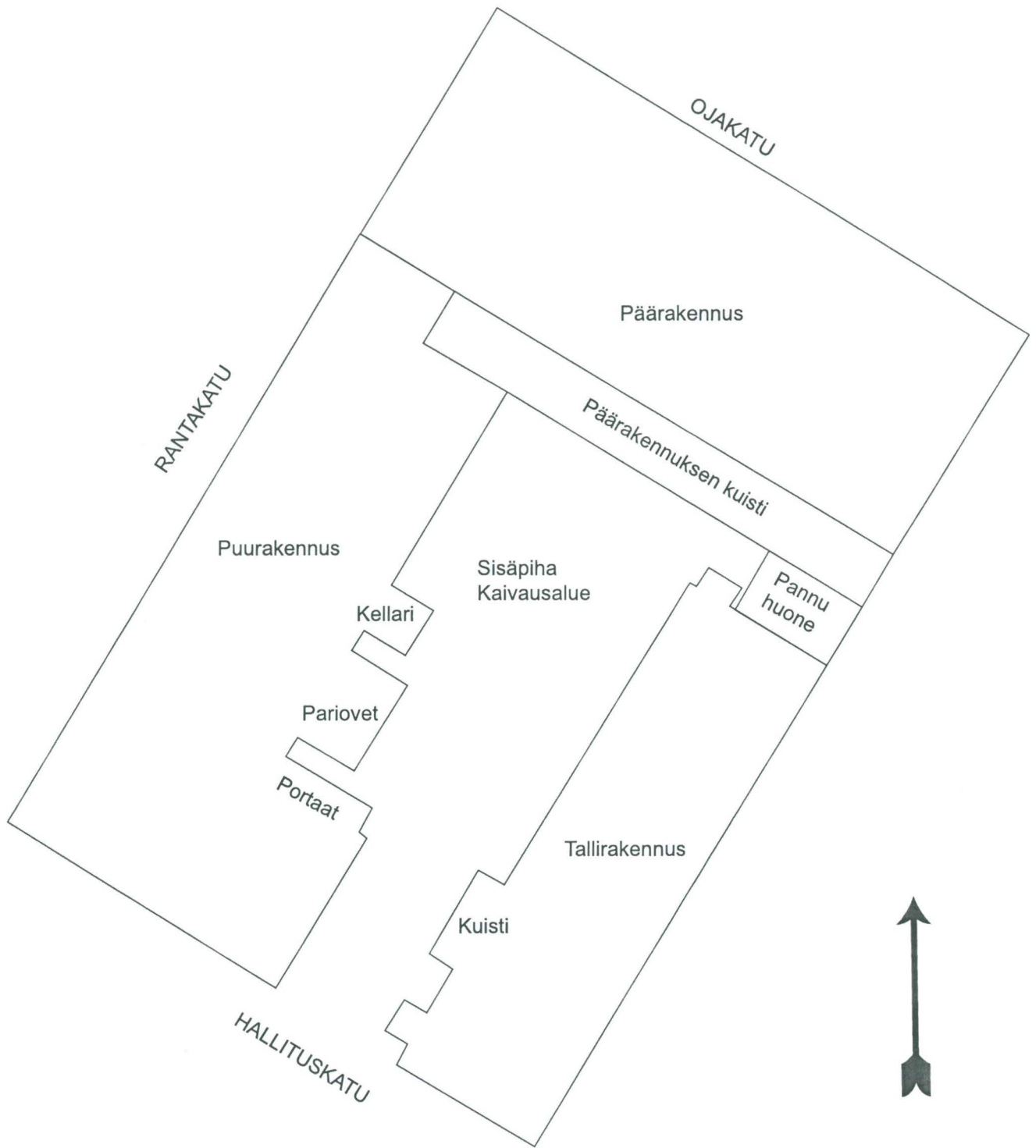
KM-pää	KM-ala	Yksikkö	Profiili	Syvyys	Päämateriaali	Materiaali	Laji	Kuvaus	Kpl	Mitat	Paino	Muuta
2003079	37	Viemärip utkikaiva nto 2					liitupiippu	katkenneita varren osia, kaksi samasta piipusta	3		6,2 g	
2003079	38	Viemärip utkikaiva nto 2			lasi	ikkunalasi		vaaleanvihreä, kahdessa viivakuviota, yksi leikattu	9		12,0 g	alimmainen hiilikeros
2003079	39	Viemärip utkikaiva nto 2			lasi	ikkunalasi		kirkas	1		1,4 g	
2003079	40	Viemärip utkikaiva nto 3	Profiili V	2,20 m mpy	keramiikka	fajanssi	maljakko	vaalea lasitus, sisäpuolella uria, samaa astiaa	3		21,0 g	tiilensekainen maa
2003079	41	Viemärip utkikaiva nto 3	Profiili V		metalli	rauta	naula	neliskanttinen kanta, kahdessa osassa	1	pituus 5 cm	4,2 g	tervainen puuroskakerros
2003079	42	Viemärip utkikaiva nto 4	Profiili VI	2,50 m mpy	metalli	pronssi	vastinpolet ti	Numerot 4509, reikä yhdessä kulmassa sekä katkaistut kulmat	1	2,6x2,65 cm	2,5 g	likainen savi
2003079	43	Viemärip utkikaiva nto 4	Profiili VI	2,40 m mpy	keramiikka	posliini	astia	kaareva reunapala kultareunuksella	1		7,8 g	likainen savi
2003079	44	Viemärip utkikaiva nto 4	Profiili VI	2,40 m mpy	keramiikka	fajanssi	astia	sinivalkoinen kukka/köynnöskuvio, valuva sininen, kulmikas pala	1		3,8 g	likainen savi
2003079	45	Viemärip utkikaiva nto 4	Profiili VI		keramiikka	posliini	astia	englantilainen lysterilasitteinen kupin/pikarin reunapala	1		0,2 g	

KM-pää	KM-ala	Yksikkö	Profiili	Syvyys	Päämateriaali	Materiaali	Laji	Kuvaus	Kpl	Mitat	Paino	Muuta
2003079	46	Viemärip utkikaiva nto 4	Profiili VI	2,40 m mpy			liitupiippu	rullaleimainen katkennut varren osa	1	pituus 5,5 cm, kuvioalu een	4,0 g	likainen savi
2003079	47	Viemärip utkikaiva nto 4	Profiili VI				liitupiippu	katkennut varren osa	2		4,0 g	
2003079	48	Viemärip utkikaiva nto 4	Profiili VI		lasi	pullolasi	pullo	tummanvihreä, jossa kuplia, 1700-1800-l.	1		8,0 g	
2003079	49	Viemärip utkikaiva nto 4	Profiili VI		lasi	ikkunalasi		vaaleanvihreä	1		0,4 g	
2003079	50	Perimmäi set sadevesi - ja	Profiili VII		keramiikka	posliini	astia	pohjapala, jossa vihreä viiva ja pistekuviointi, tasalaatuista	1		8,5 g	
2003079	51	Perimmäi set sadevesi - ja	Profiili VII		keramiikka	posliini	astia	valkolasitteisia, sisäpuolelta rihlattu	2		2,7 g	likamaa
2003079	52	Perimmäi set sadevesi - ja	Profiili VII		keramiikka	posliini	astia	vaaleansininen lasite	1		0,5 g	likamaa
2003079	53	Perimmäi set sadevesi - ja	Profiili VII		keramiikka	harmaasavi	astia	palanut	1		0,3 g	likamaa
2003079	54	Perimmäi set sadevesi - ja	Profiili VII				liitupiippu	katkennut varren osa läheltä koppaa	1		2,3 g	likamaa

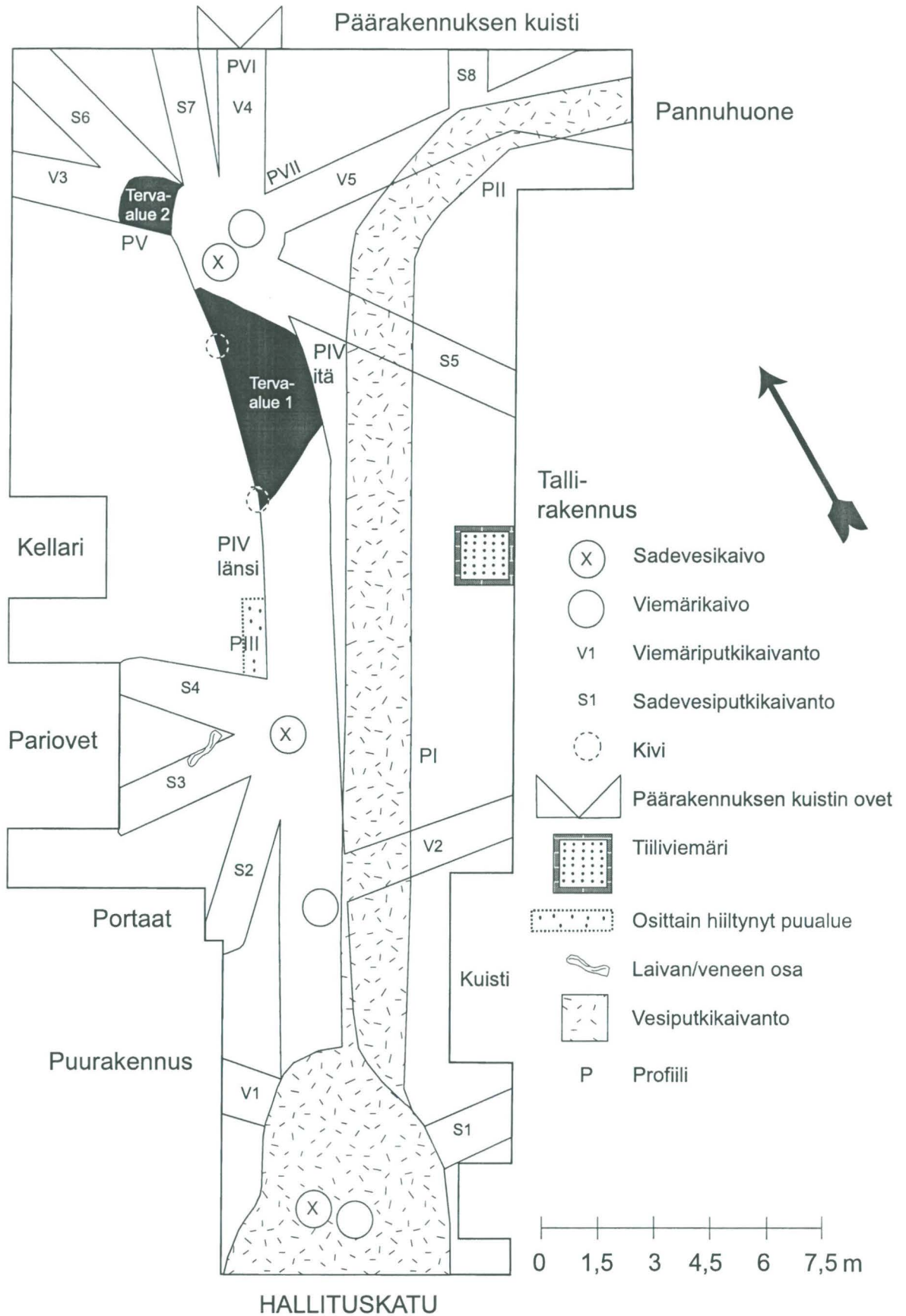
KM-pää	KM-ala	Yksikkö	Profiili	Syvyys	Päämateriaali	Materiaali	Laji	Kuvaus	Kpl	Mitat	Paino	Muuta
2003079	55	Perimmäiset sadevesi - ja	Profiili VII				liitupiippu	katkennut varren osa	1		1,8 g	
2003079	56	Perimmäiset sadevesi - ja	Profiili VII		lasi	ikkunalasi		vaaleanvihreä, palanut	2		3,0 g	likamaa
2003079	57	Perimmäiset sadevesi - ja	Profiili VII		lasi	ikkunalasi		vaaleanvihreä	5		3,2 g	likamaa
2003079	58	Perimmäiset sadevesi - ja	Profiili VII		lasi	ikkunalasi		kirkas	1		0,2 g	likamaa
2003079	59	Perimmäiset sadevesi - ja	Profiili VII		pii			oranssi, vaalea ja tummanruskea	3		2,9 g	likamaa
2003079	60	Perimmäiset sadevesi - ja	Profiili VII		metalli	rauta	naula	isokantainen	1	pituus 10,0 cm	17,9 g	likamaa
2003079	61	Sadevesi putkikaivanto 2			metalli	messinki	nuppineula	pyöreä pää, päällystetty tinalla	1	pituus 3,0-3,1 cm	0,1 g	
2003079	62	Sadevesi putkikaivanto 2			keramiikka	punasavi	kaakeli	rumpin osa	1	paksuus 2,3 cm	32,5	
2003079	63	Sadevesi putkikaivanto 2			lasi	ikkunalasi		lyijypuiteisen ikkunanlasin pala, palanut	1		1,2 g	

KM-pää	KM-ala	Yksikkö	Profiili	Syvyys	Päämateriaali	Materiaali	Laji	Kuvaus	Kpl	Mitat	Paino	Muuta
2003079	64	Sadevesi putkikaiv anto 2			lasi	ikkunalasi		kirkas	1		1,2 g	
2003079	65	Sadevesi putkikaiv anto 2	länsiprofiili		metalli	rauta	naula	isokantainen	1	pituus 9,5 cm	19,6 g	
2003079	66	Sadevesi putkikaiv anto 3					liitupiippu	katkennut varren osa	1		0,7 g	
2003079	67	Sadevesi putkikaiv anto 4	pohjoispro fiili		lasi	pullolasi	pullo	pohjapala, tummanvihreää pullolasia	1		4,1 g	hiikerros
2003079	68	Sadevesi putkikaiv anto 5			keramiikka	fajanssi	astia	Biedermeier korvainen kahvikupin osa, sinikuvioinen	1		6,8 g	
2003079	69	Irtolöytö, 60 cm konekaiv uu		max. 2,90 m mpy			liitupiippu	katkennut varren osa, yhdessä "pillin" reikä, reiän leveys 0,6 cm	4		2,8 g 5,6 g 1,2 g 3,9 g	
2003079	70	Irtolöytö, 60 cm konekaiv uu		max. 2,90 m mpy	keramiikka	posliini	astia	valkolasitteisia, kaksi urapalaa, yksi vadin pohjapala, 1800-l.	5		21,9 g	
2003079	71	Irtolöytö, 60 cm konekaiv uu		max. 2,90 m mpy		posliini	astia	Kuznetsov-tehtaan astian soikea pohjapala, eräleima 18/7	1		46,3 g	
2003079	72	Irtolöytö, 60 cm konekaiv uu		max. 2,90 m mpy	keramiikka	piippusavi	kaakeli	toisessa ei lasitetta jäljellä; toinen reunapala, jossa maalin ja lasitteen jäänteitä	2		14,2 g	

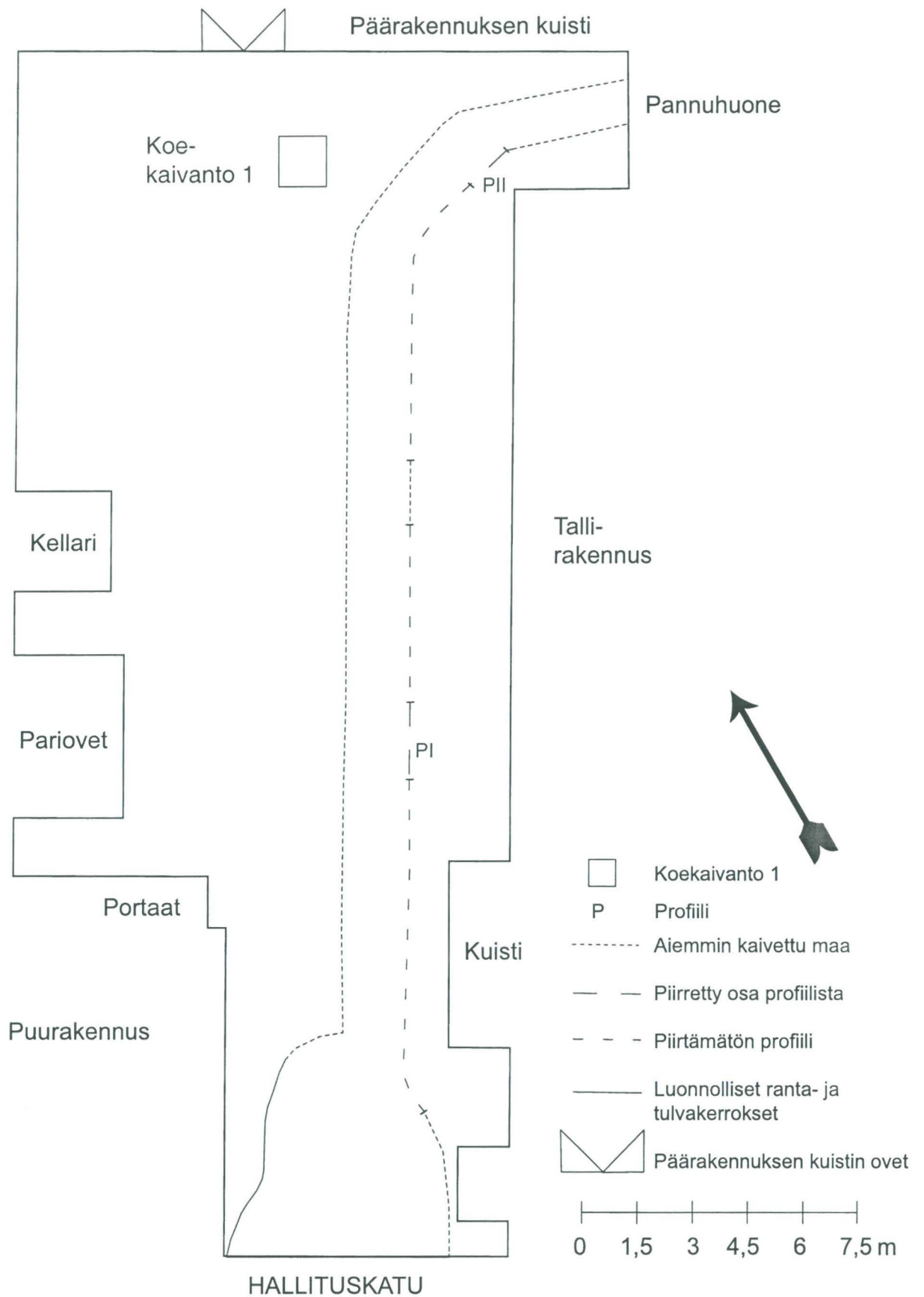
KM-pää	KM-ala	Yksikkö	Profiili	Syvyys	Päämateriaali	Materiaali	Laji	Kuvaus	Kpl	Mitat	Paino	Muuta
2003079	73	Irtolöytö, 60 cm konekaivuu		max. 2,90 m mpy	keramiikka	fajanssi	astia	kaikissa hiekkapinta, yhdessä reikä (vanha paikkaus) ja taitekohta	3		12,6 g	
2003079	74	Irtolöytö, 60 cm konekaivuu		max. 2,90 m mpy	keramiikka	fajanssi	astia	palanut	1		5,1 g	
2003079	75	Irtolöytö, 60 cm konekaivuu		max. 2,90 m mpy	lasi	ikkunalasi		vaaleanvihreä, yksi kuplainen reunapala	3		8,0 g	
2003079	76	Irtolöytö, 60 cm konekaivuu		max. 2,90 m mpy	lasi	ikkunalasi		kirkas, yksi on sulanut astianpala	4		4,9 g	
2003079	77	Irtolöytö, 60 cm konekaivuu		max. 290 m mpy	metalli	rauta	avain		1	pituus 7,0 cm paksuus 0,8 cm	26,0 g	



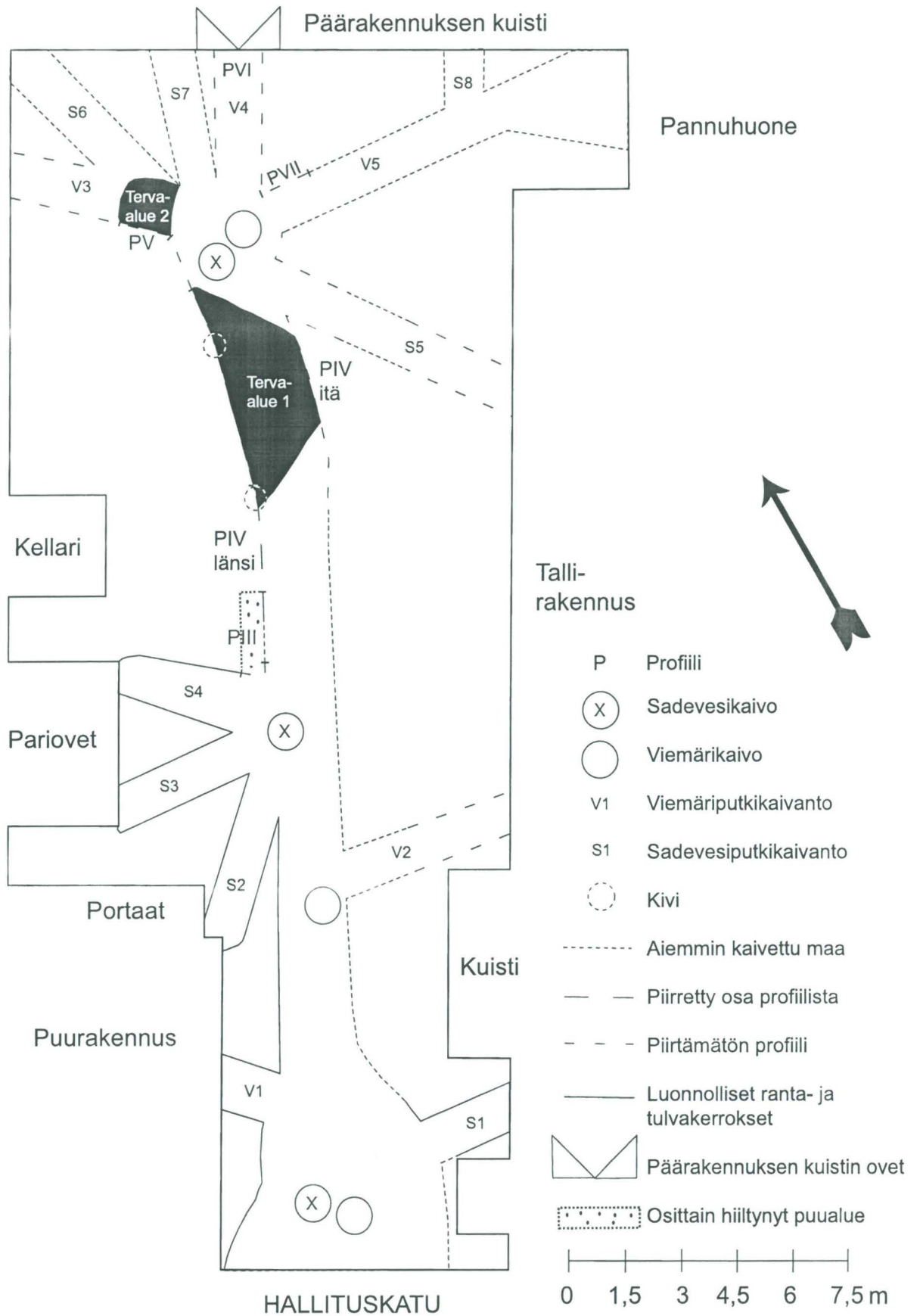
<p>OULU Tuomiokapituli Kallio & Lipponen 2003</p>	<p>Yleiskartta 1</p> <p>Mk 1:250</p>	
<p>Mittausdokumentointi</p> <p>Pohjana LVI-piirustus, LVI Insinööritoimisto Savolainen Oy Titta Kallio & Sanna Lipponen 16.6.-3.7.2003</p>	<p>MUSEOVIRASTO, RAKENNUSHISTORIAN OSASTON ARKISTO, HELSINKI</p> <p>Sturenkatu 4 PL 169 00511 Hki p. 09-40501</p>	<p>Kartta 1</p>



<p>OULU Tuomiokapituli Kallio & Lipponen 2003</p>	<p>Yleiskartta 2 Tuomiokapitulin sisäpiha Mk 1:150</p>	
<p>Mittausdokumentointi Pohjana pääpiirustus, Arkkitehtitoimisto Raila ja Tapio Rönkönharju Oy Titta Kallio & Sanna Lipponen 16.6.-3.7.2003</p>	<p>MUSEOVIRASTO, RAKENNUSHISTORIAN OSASTON ARKISTO, HELSINKI</p>	<p>Sturenkatu 4 PL 169 00511 Hki p. 09-40501</p> <p style="text-align: center; font-size: 1.2em;">Kartta 2</p>

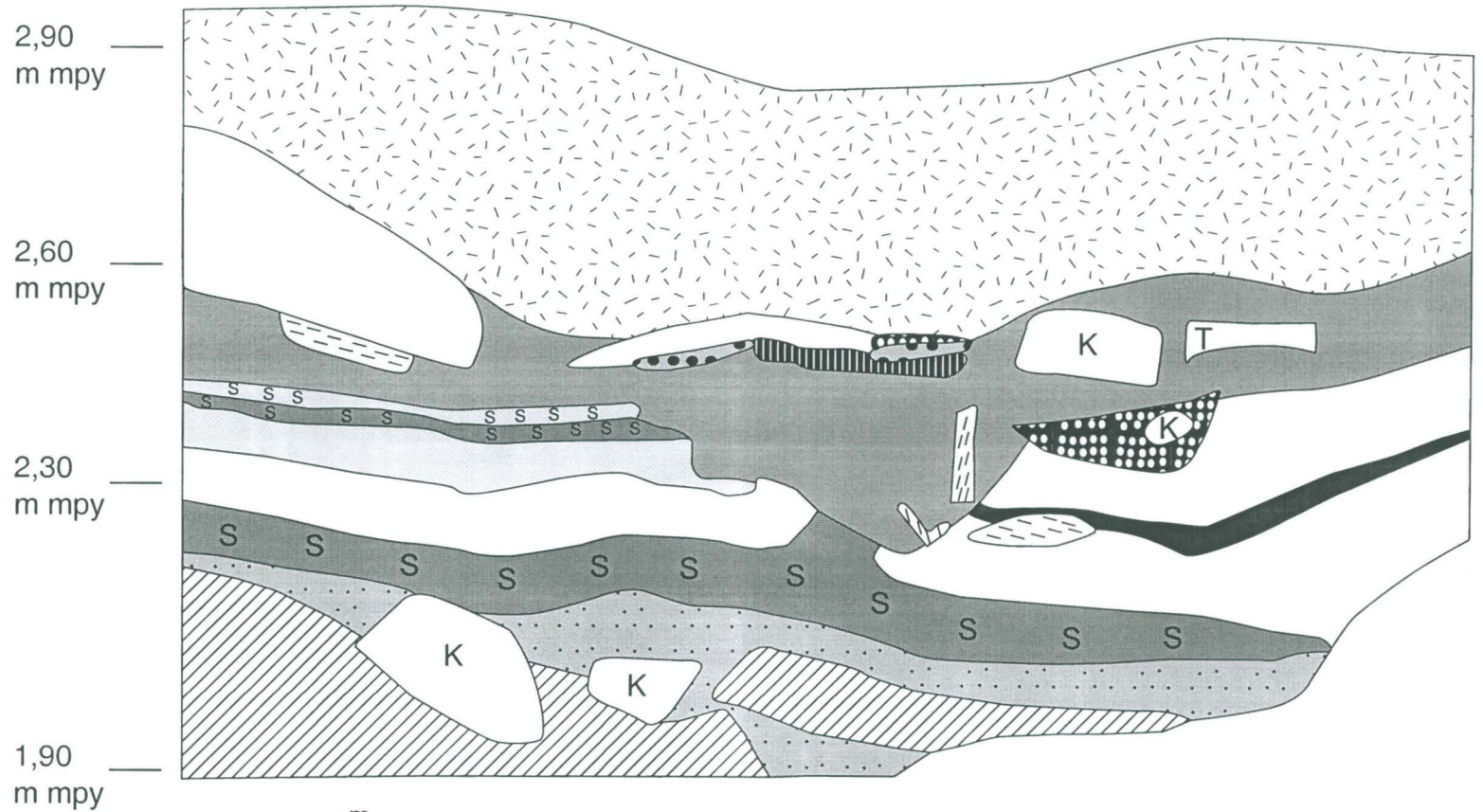


<p>OULU Tuomiokapituli Kallio & Lipponen 2003</p>	<p>Yleiskartta 3 Tuomiokapitulin sisäpiha, vesiputkikaivanto Mk 1:150</p>	
<p>Mittausdokumentointi</p> <p>Pohjana pääpiirustus, Arkkitehtitoimisto Raila ja Tapio Rönkönharju Oy Titta Kallio & Sanna Lipponen 16.6.-3.7.2003</p>	<p>MUSEOVIRASTO, RAKENNUSHISTORIAN OSASTON ARKISTO, HELSINKI</p> <p>Sturenkatu 4 PL 169 00511 Hki p. 09-40501</p>	<p>Kartta 3</p>

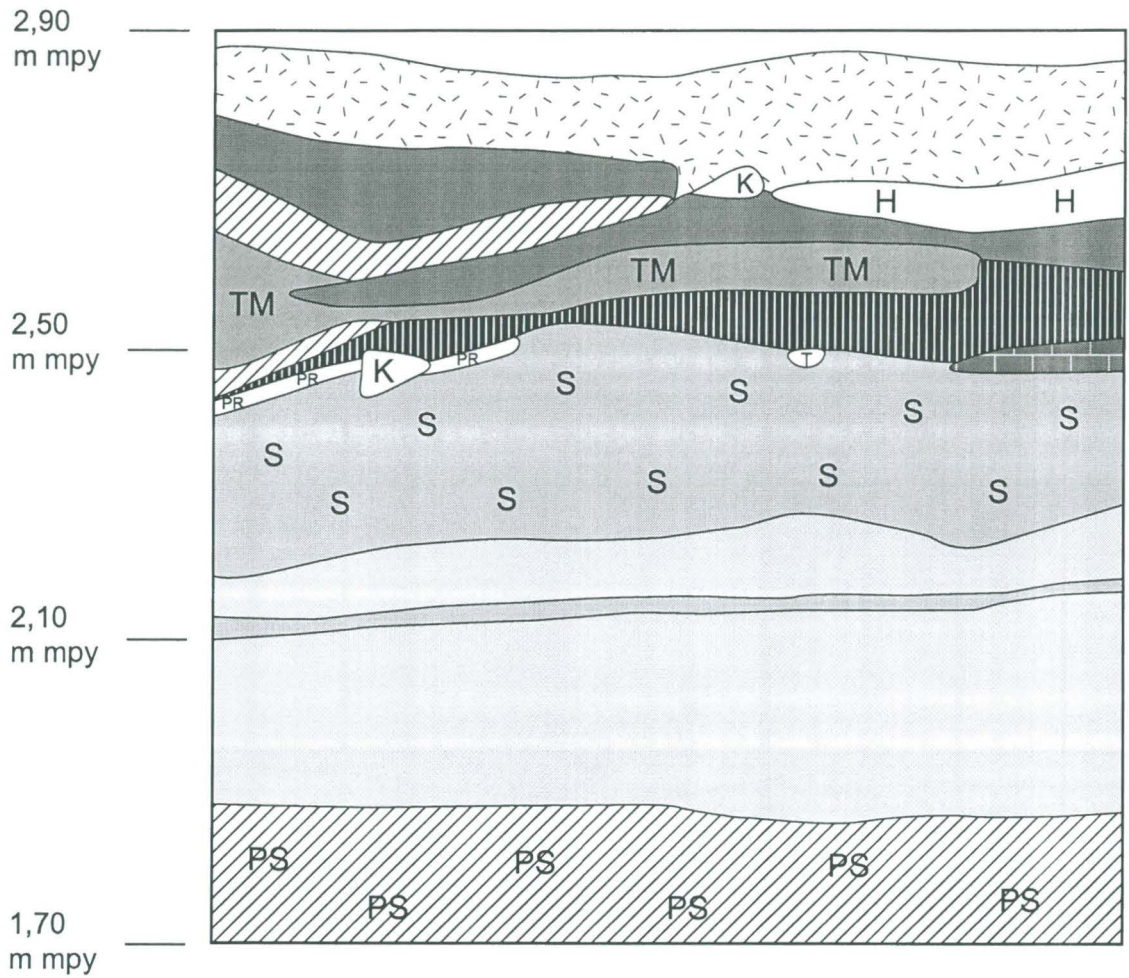


<p>OULU Tuomiokapituli Kallio & Lipponen 2003</p>	<p>Yleiskartta 4 Tuomiokapitulin sisäpiha, sadevesi- ja viemärikaivannot Mk 1:150</p>
<p>Mittausdokumentointi Pohjana pääpiirustus, Arkkitehtitoimisto Raila ja Tapio Rönköharju Oy Titta Kallio & Sanna Lipponen 16.6.-3.7.2003</p>	<p>MUSEOVIRASTO, RAKENNUSHISTORIAN OSASTON ARKISTO, HELSINKI</p> <p>Sturenkatu 4 PL 169 00511 Hki p. 09-40501</p> <p style="text-align: right; font-size: 1.2em;">Kartta 4</p>

-  Puu/lauta
-  Tiili
-  Kivi
-  Sekoittunut maa
-  Puhdas hiekka
-  Hiekka
-  Punaruskea hiekka
-  Savinen vaalea hiekka
-  Savinen tumma hiekka
-  Oranssi hiekka
-  Punertava hiekka
-  Savi
-  Likamaa
-  Puuroska
-  Hiili

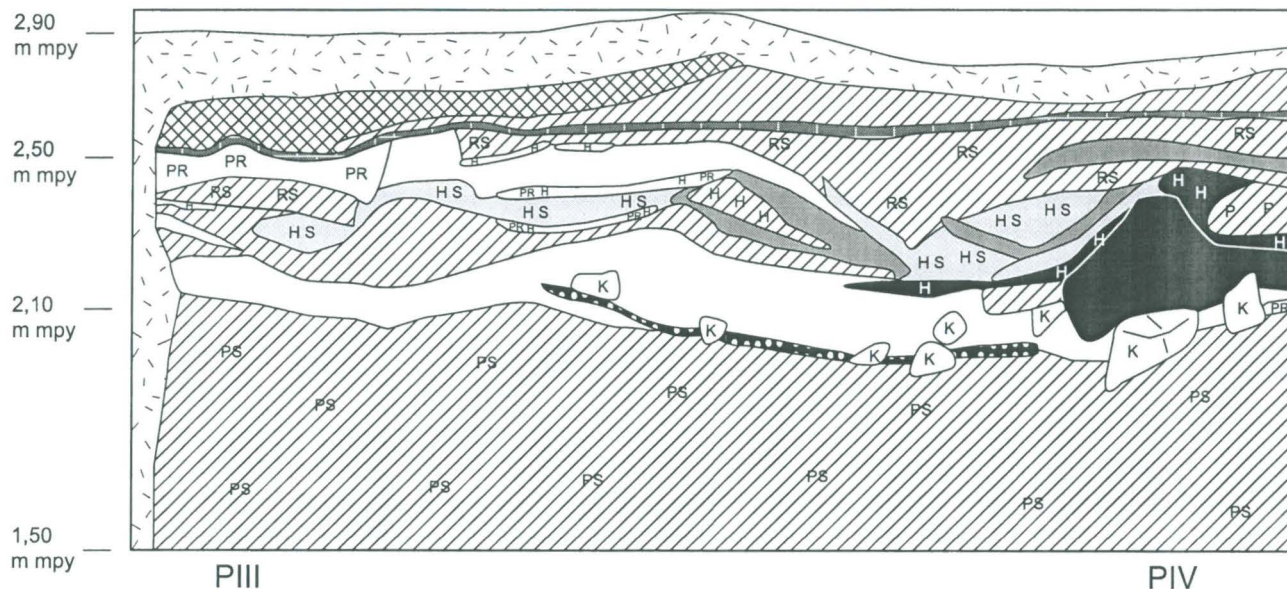


<p>OULU Tuomiokapituli Kallio & Lipponen 2003</p>	<p>Profiilikartta Itäprofiili I 1:40</p>	
<p>Mittausdokumentointi Titta Kallio 25.6.2003</p>	<p>MUSEOVIRASTO, RAKENNUSHISTORIAN OSASTO, HELSINKI Sturenkatu 4 PL 169 00511 Hki p. 09-40501</p>	<p>Kartta 5</p>



- | | | | | | |
|--|-----------------|--|---|--|-----------------------------|
| | Tiili | | Hiekka | | Puhdas hiekka, jossa hiiltä |
| | Kivi | | Savinen hiekka | | Likamaa |
| | Sekoittunut maa | | Savi | | Puuroska |
| | Tumma hiekka | | Tiilen sekainen punertava karkea hiekka | | Pohjasavi |
| | Tiilimurska | | | | |

<p>OULU Tuomiokapituli Kallio & Lipponen 2003</p>	<p>Profilikartta Eteläprofiili II Vesiputkikaivanto Mk 1:40</p>	
<p>Mittausdokumentointi Sanna Lipponen, Titta Kallio 25.6.2003</p>	<p>MUSEOVIRASTO, RAKENNUSHISTORIAN OSASTO, HELSINKI Sturenkatu 4 PL 169 00511 Hki p. 09-40501</p>	<p style="text-align: center;">Kartta 6</p>



- | | | | |
|--|---------------------|--|--------------------------------------|
| | Sekoittunut maa | | Ruskea savi |
| | Likainen savi | | Hiili |
| | Tiilimurska | | Savi |
| | Puuroska | | Vaalea puhdas hiekka |
| | Kivi | | Pohjasavi |
| | Punaruskea hiekka | | Vaalea hiekka, jossa hiiltä ja savea |
| | Tiukka hiilinen maa | | Puuroskaa ja hiiltä |
| | Tervainen puuroska | | Savea, jossa hiiltä |
| | | | Savea, jossa palamatonta puuta |

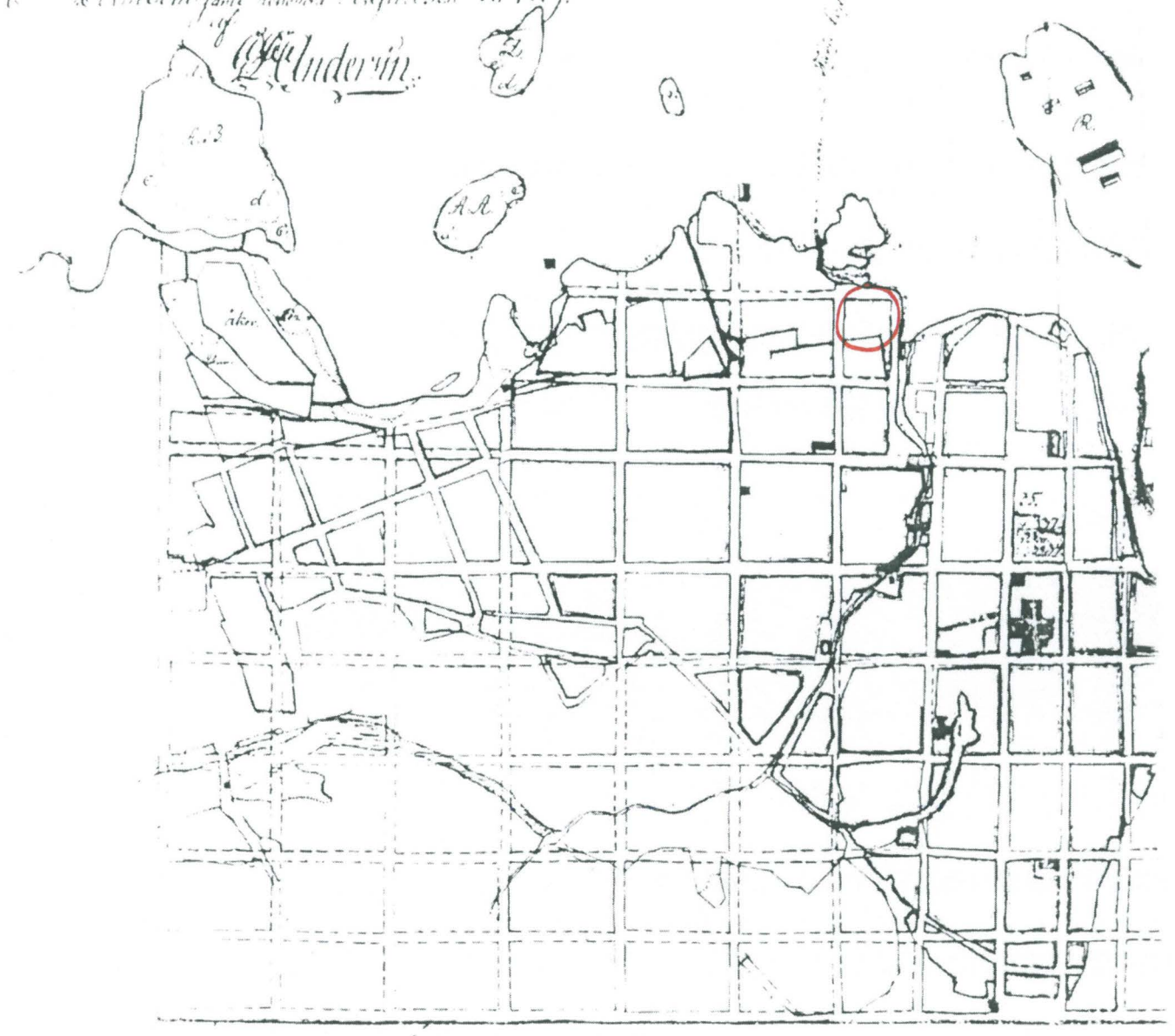
OULU Tuomiokapituli Kallio & Lipponen 2003	Profiliikartta Luoteisprofiilit III ja IV Keskipihan viemärikaivanto 1:20
Mittausdokumentointi Titta Kallio 1.7.2003	MUSEOVIRASTO, RAKENNUSHISTORIAN OSASTO, HELSINKI Sturenkatu 4 PL 169 00511 Hki p. 09-40501
	Kartta 7



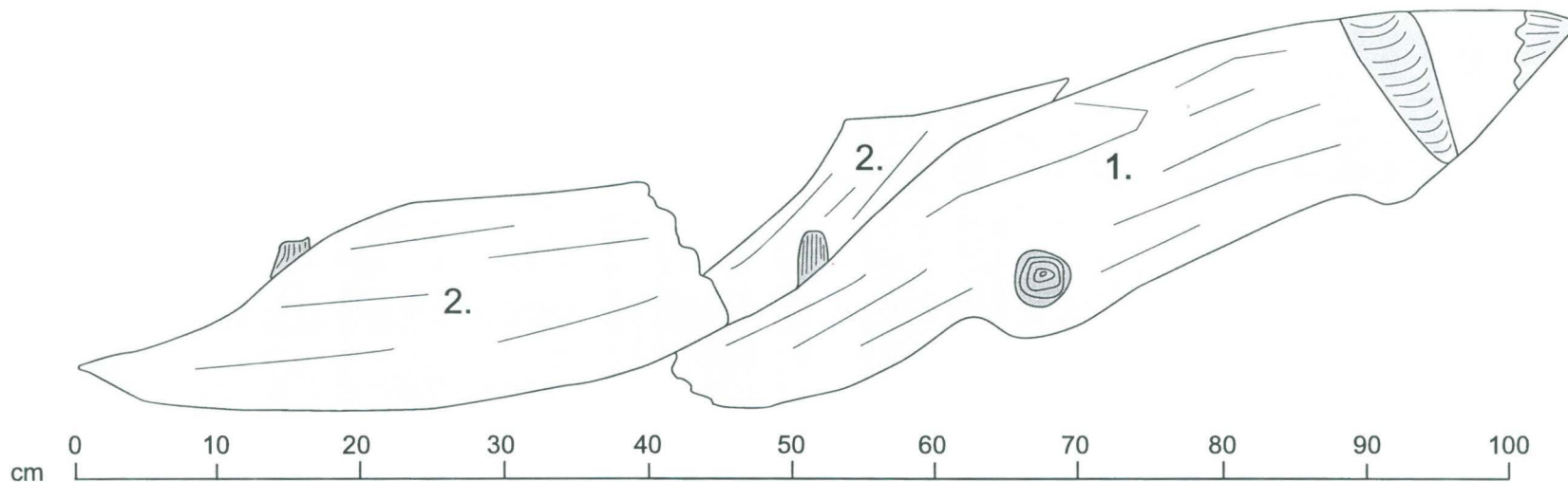
Kartta 9. Claes Claessonin kartta vuodelta 1651.

Charta 1783 ULFÄBORGIS STAD

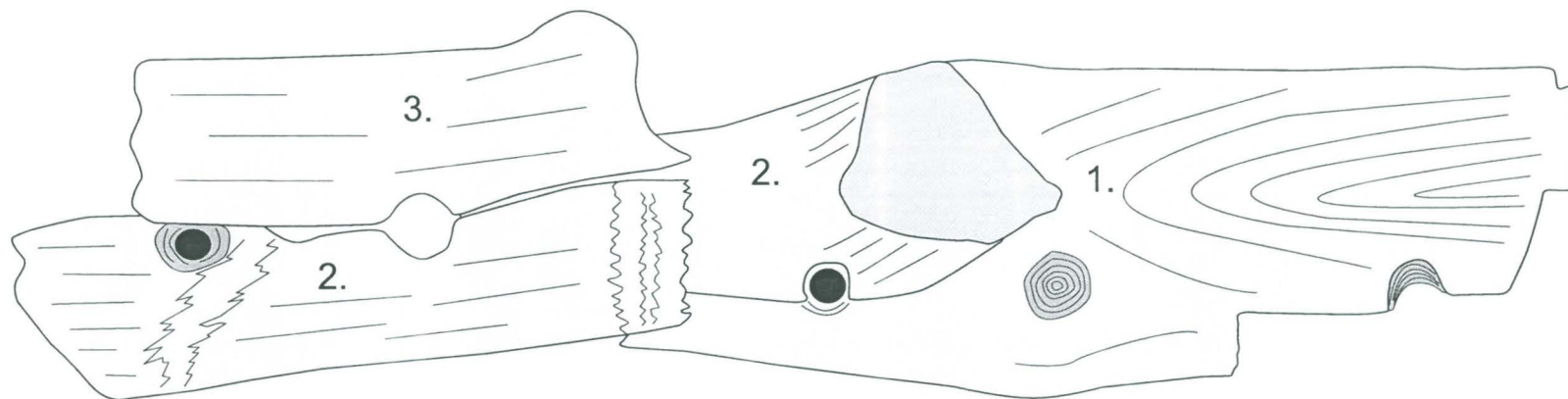
... Bränneri Kolmen julk. on det
... Städer, belägne Kolmen. (Svante Kr 1786
... Kungl. Maj:ts Befallning och Ordinarie Landhövdingens
... Kolmen samt hvaras i d. 1783. (Kr 1783)



Kartta 10. 1819 Andersenin kopio Holmbomin 1783 kartasta



<p>OULU Tuomiokapituli Kallio & Lipponen 2003</p>	<p>Kuva 1 Laivan/veneeseen osat sivusta Mk 1:5</p>	
<p>Mittausdokumentointi Titta Kallio 19.6.2003</p>	<p>MUSEOVIRASTO, RAKENNUSHISTORIAN OSASTON ARKISTO, HELSINKI Sturenkatu 4 PL 169 00511 Hki p. 09-40501</p>	<p>Kuva 1</p>



Tapillinen reikä



Oksa

OULU
Tuomiokapituli
Kallio & Lipponen 2003

Kuva 2
Laivan/veneeseen osat alapuolelta

Mk 1:5

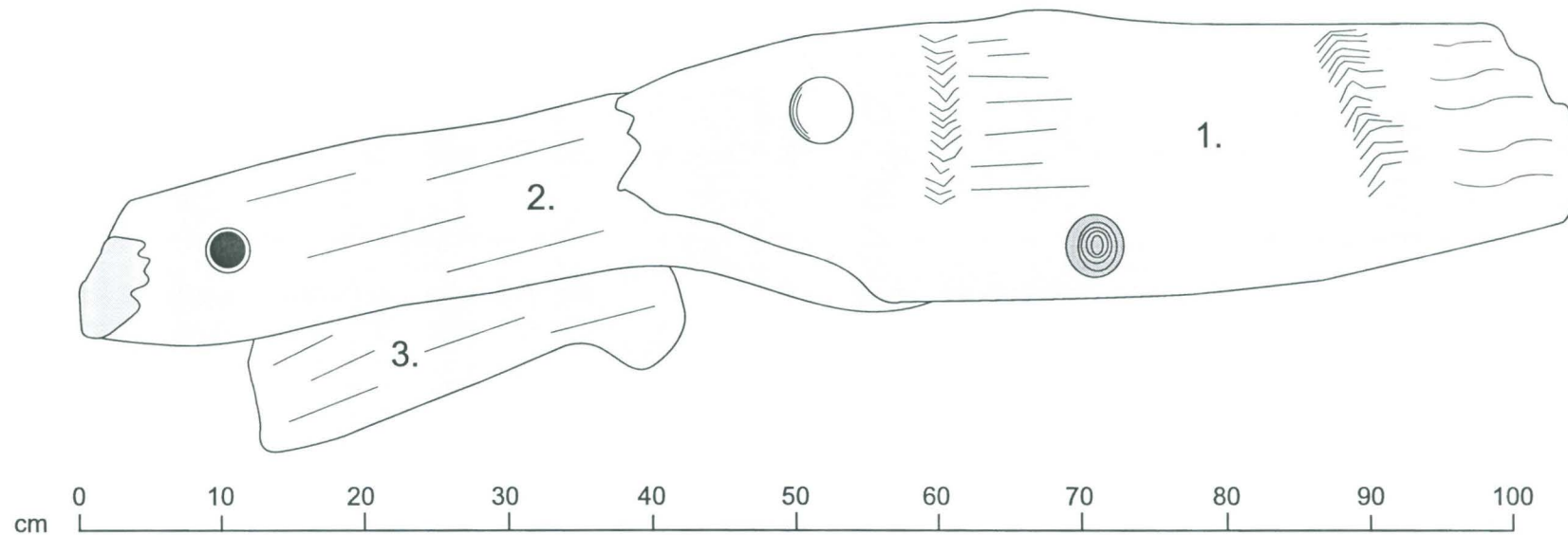
Mittausdokumentointi

MUSEOVIRASTO, RAKENNUSHISTORIAN OSASTON
ARKISTO, HELSINKI

Titta Kallio
19.6.2003

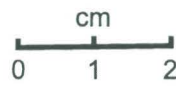
Sturenkatu 4
PL 169
00511 Hki
p. 09-40501

Kuva 2



-  Veistetty kourumainen osa
-  Oksa
-  Tapiton reikä
-  Tapillinen reikä

<p>OULU Tuomiokapituli Kallio & Lipponen 2003</p>	<p>Kuva 3 Laivan/veneeseen osat yläpuolelta Mk 1:5</p>	
<p>Mittausdokumentointi Titta Kallio 19.6.2003</p>	<p>MUSEOVIRASTO, RAKENNUSHISTORIAN OSASTON ARKISTO, HELSINKI</p> <p>Sturenkatu 4 PL 169 00511 Hki p. 09-40501</p> <p style="text-align: right; font-size: 1.2em;">Kuva 3</p>	



KUVA 4.

Poletti
KM 2003 079:42
Etupuoli

Takapuolella numerointi
peilikuvana kohokuviona

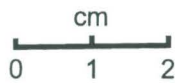
Paino 2g

KUVA 5.

Liitupiipun varren katkelma
KM 2003 079:46

Rullaleimakuvointi

Paino 2,5 g



OULU Tuomiokapituli Kallio & Lipponen 2003	Kuvat 4 ja 5 Poletti ja liitupiipun varren katkelma Mk 1:1	
Piirros Titta Kallio 22.7.2003	MUSEOVIRASTO, RAKENNUSHISTORIAN OSASTON ARKISTO, HELSINKI	
	Sturenkatu 4 PL 169 00511 Hki p. 09-40501	Kuvat 4 ja 5

ID	Alanro	Kunta	Kohde	Aihe	Kommentti	Suunta	Kuvaaja	PVM	Vuosi	Tyyppi	Koko
125329	1	Oulu	Tuomiokapituli	Tiiliviemäri		etelään	SL	18.6	2003	dia	kino
125329	2	Oulu	Tuomiokapituli	Tiiliviemäri		pohjoiseen	SL	18.6	2003	dia	kino
125329	3	Oulu	Tuomiokapituli	Laivan/veneen osat	päältä	länteen	SL	19.6	2003	dia	kino
125329	4	Oulu	Tuomiokapituli	Laivan/veneen osat	päältä	itään	SL	19.6	2003	dia	kino
125329	5	Oulu	Tuomiokapituli	Laivan/veneen osat	sivulta, syvennykset näkyvät	itään	SL	19.6	2003	dia	kino
125329	6	Oulu	Tuomiokapituli	Laivan/veneen osat	alta, syvennykset vasemmalla	itään	SL	19.6	2003	dia	kino
125329	7	Oulu	Tuomiokapituli	Työkuva, V2	Titta ja lautojen rajaama kivialue	lounaaseen	SL	19.6	2003	dia	kino
125329	8	Oulu	Tuomiokapituli	Yleiskuva vesiputkikaivannosta		pohjoiseen	TK	24.6	2003	dia	kino
125329	9	Oulu	Tuomiokapituli	Profiili I	Vesiputkikaivanto	itään	TK	24.6	2003	dia	kino
125329	10	Oulu	Tuomiokapituli	Profiili I	Vesiputkikaivanto	koilliseen	SL	25.6	2003	dia	kino
125329	11	Oulu	Tuomiokapituli	Profiili I	Vesiputkikaivanto	itään	SL	25.6	2003	dia	kino
125329	12	Oulu	Tuomiokapituli	Profiili II	Vesiputkikaivanto	koilliseen	SL	25.6	2003	dia	kino
125329	13	Oulu	Tuomiokapituli	Profiili II, pիրretty profiili oikealla	Vesiputkikaivanto	etelään	SL	25.6	2003	dia	kino
125329	14	Oulu	Tuomiokapituli	Yleiskuva vesiputkikaivannosta		pohjoiseen	SL	25.6	2003	dia	kino
125329	15	Oulu	Tuomiokapituli	Tuomiokapituli	Rantakadulta päin	koilliseen	SL	25.6	2003	dia	kino
125329	16	Oulu	Tuomiokapituli	Eteläprofiili	Viemäriputkikaivanto 2	lounaaseen	SL	26.6	2003	dia	kino
125329	17	Oulu	Tuomiokapituli	Eteläprofiili	Viemäriputkikaivanto 2	kaakkoon	SL	26.6	2003	dia	kino
125329	18	Oulu	Tuomiokapituli	Eteläprofiili	Viemäriputkikaivanto 2	etelään	SL	26.6	2003	dia	kino
125329	19	Oulu	Tuomiokapituli	Profiili III, eteläinen puoli	Sadevesi- ja viemärikaivanto	pohjoiseen	SL	1.7	2003	dia	kino
125329	20	Oulu	Tuomiokapituli	Profiili III, pohjoinen puoli	Sadevesi- ja viemärikaivanto	pohjoiseen	SL	1.7	2003	dia	kino
125329	21	Oulu	Tuomiokapituli	Profiili III, kokonaisuudessaan	Sadevesi- ja viemärikaivanto	luoteeseen	SL	1.7	2003	dia	kino
125329	22	Oulu	Tuomiokapituli	Profiili IV, länsiprofiili	Sadevesi- ja viemärikaivanto	luoteeseen	SL	1.7	2003	dia	kino
125329	23	Oulu	Tuomiokapituli	Profiili IV, länsiprofiili	Sadevesi- ja viemärikaivanto	luoteeseen	SL	1.7	2003	dia	kino
125329	24	Oulu	Tuomiokapituli	Profiili IV, länsiprofiili, tervaa	Sadevesi- ja viemärikaivanto	pohjoiseen	TK	1.7	2003	dia	kino
125329	25	Oulu	Tuomiokapituli	Profiili IV, länsiprofiili, tervaa	Sadevesi- ja viemärikaivanto	luoteeseen	TK	1.7	2003	dia	kino
125329	26	Oulu	Tuomiokapituli	Profiili IV, länsiprofiili, tervaa	Sadevesi- ja viemärikaivanto	pohjoiseen	TK	1.7	2003	dia	kino
125329	27	Oulu	Tuomiokapituli	Profiili IV, länsiprofiili	Sadevesi- ja viemärikaivanto	länteen	SL	1.7	2003	dia	kino
125329	28	Oulu	Tuomiokapituli	Profiili IV, länsiprofiili, yksityiskohta	Sadevesi- ja viemärikaivanto	länteen	SL	1.7	2003	dia	kino
125329	29	Oulu	Tuomiokapituli	Profiili IV, itäprofiili	Sadevesi- ja viemärikaivanto	itään	SL	1.7	2003	dia	kino
125329	30	Oulu	Tuomiokapituli	Profiili IV, yleiskuva		etelään	SL	1.7	2003	dia	kino
125329	31	Oulu	Tuomiokapituli	Profiili V, eteläprofiili	Viemäriputkikaivanto 3	etelään	SL	2.7	2003	dia	kino
125329	32	Oulu	Tuomiokapituli	Profiili VI	Viemäriputkikaivanto 4	pohjoiseen	SL	2.7	2003	dia	kino
125329	33	Oulu	Tuomiokapituli	Profiili VI	Viemäriputkikaivanto 4	pohjoiseen	SL	2.7	2003	dia	kino
125329	34	Oulu	Tuomiokapituli	Profiili VII	Viemäriputkikaivanto 5	pohjoiseen	SL	3.7	2003	dia	kino
125329	35	Oulu	Tuomiokapituli	Tuomiokapituli	Ojakadun puolelta	etelään	SL	3.7	2003	dia	kino
125329	36	Oulu	Tuomiokapituli	Tuomiokapituli	Ojakadun puolelta	etelään	SL	3.7	2003	dia	kino