

OULU, Rantakatu 4 (Teräksen tontti)

Kaupunkiarkeologinen koekaivaus

Aimo Kehusmaa

2000

Pohjois-Pohjanmaan museo

ARKISTO- ja REKISTERITIEDOT:

OULU, Rantakatu 4 (n.s. Teräksen tontti)

Oulun I kaup.osan 3. korttelin tontti n:o 6
Kaupunkiarkeologinen koekaivaus
Kulttuurikerros 1700-1800-luvuilta

Peruskartta: 2444 09 OULU (1989)
Koordinaatit: x = 7213 80, y = 2569 33, z = 2-4 m

Omistaja: Ins. Teräs Oy/ co Head Invest Oy

Tutkimuslaitos: Pohjois-Pohjanmaan museo
Kaivauksenjohtaja: Aimo Kehusmaa
Kenttätöaika: 28.9.- 4.10.2000
Kaivausala: 26 m²
Tutkimusten kustantaja: Ins. Teräs Oy/ co Head Invest Oy
Tutkimuskustannukset: n. 33 300 mk (ilman alv.)

Löydöt: KM 2000069:1-47, diar. 10.10.2000
säilytetään Pohjois-Pohjanmaan museossa

MV-negatiivit: PPM 38590-38613
Diat: PPM 6413:1-23

Kaivauslupa: Museovirasto dnro 107/302/2000

Käytetty kirjallisuus: Oulun kaupungin historia, osat I-IV
(Virkkunen, Halila, Hautala; Oulu 1953-1976)
Snellman, P.W., Kertomus Oulun kauppaseuran ja kauppiaiden eläkelaitoksen toiminnasta vuosina 1771-1939. Oulu 1939.

Kaivauskertomus 5 s.
Liitteet: Löytöluettelo (3 s.)
Kartat (7 kpl):
1. Ote peruskartasta 2444 09 OULU
2. Sijaintipiirros 1:500
3. Yleiskartta 1:200
4. Tasokartta 1:50, koeleikkaus 1
5-7. Profiilikartat 1:25, koeleikk. 1-3
Negatiivi- ja dialuettelo (2 s.)
Kuvataulut (6 kpl)

Alkuperäinen kaivauskertomus Pohjois-Pohjanmaan museon arkistossa,
kopio museoviraston rakennushistorian osaston arkistossa

OULU, Rantakatu 4

Kaupunkiarkeologinen koekaivaus 28.9. – 4.10.2000

Aimo Kehusmaa

Kaivauskertomus

Tiivistelmä

Oulun Rantakatu 4, n.s. Teräksen tontti, on tulliaidan jo 1600-luvulla rajaamalla kaupungin kaava-alueella. Naapuritontilla v. 1997 tehdyissä kaivauksissa paljastui 1800-luvun alkupuolella täyttynyt/täytetty vanha vesiuoma sekä kulttuurikerrosta, jonka vanhimmat löydöt olivat 1600-luvulta. Uoma kulkee myös Teräksen tontin poikki, joten sen ja mahdollisten muiden muinaisjäännösten selvittämiseksi arkeologiset tutkimukset katsottiin tarpeellisiksi, ennen kuin tontille suunnitellun maanalaisen paikoitustilan rakentamiseen ryhdytään.

Tontin pihalle avattiin kaivinkoneella kolme koeleikkausta, yht. 26 m², joista kaksi sijoitettiin tavoittelemaan naapuritontin kaivauksissa havaitun vesiuoman arvioitua linjaa, kolmas uoman kohtaa korkeammalla olleen alueen tarkastamista ajatellen. Vesiuoman laidat tavoitettiin kahden leikkauksen koillispuolella n. 1,5 m:n syvyydestä alkaen; niissä kulttuurikerroksen alimmat osat tutkittiin käsin kaivaen. Näistä leikkauksista löydettiin tavanomaista kaupunkikaivausten sirpaleaineistoa 1700- ja 1800-luvuilta. Osassa leikkausta 1 olivat alueen käytön vaiheista kertovat maakerrokset säilyneet hyvin kerrostumisjärjestyksessä. Kolmannessa leikkauksessa tavattu ohuehko likamaakerros oli hyvin niukkalöytöinen.

SISÄLLYS

	sivu
Taustaa	2
Tontin historiaa	2
Kaivaus- ja dokumentointitapa, kaivauksen vaiheet	3
Kulttuurikerros	4
Löydöt	5
Tuloksia ja tulkintaa	5

Liitteet:

Löytöluettelo (3 s.)

Kartat (7 kpl)

Negatiivi- ja dialuettelo (2 s.)

Kuvataulut (6 kpl)

Taustaa

Kun Oulussa n.s. Teräksen talon (Rantakatu 4; I kaup.osan korttelin 3 tontti 6) uudistustöitä suunniteltaessa pohdittiin maanalaisten paikoitustilojen rakentamismahdollisuuksia, tuli eteen kysymys tontin muinaistieteellisten tutkimusten tarpeesta; naapuritontilla oli näet tehty arkeologisia tutkimuksia v. 1997. Weikko Kotila arkkitehtitoimisto Laatio oy:stä otti yhteyttä tuolloisia kaivauksia johtaneeseen allekirjoittaneeseen ja tiedusteli arviotani tarvittavista toimenpiteistä. Totesin, että aiemmissa kaivauksissa paikallistettu vanha, ajan mittaan ojaksi kaventunut ja vuoden 1822 kaupunkipalon jälkeen täytetty/täyttynyt vesiuoma kulkee myös Teräksen tontin poikki. Uoman äärelle kertyneen kulttuurikerroksen ja mahdollisten muiden muinaisjäännösten selvittämiseksi arkeologiset koetutkimukset ovat tarpeen ennen kuin tontilla ryhdytään syvälle maaperään kajoaviin rakennustöihin. Neuvoteltuani Museoviraston rakennushistorian osaston ja Pohjois-Pohjanmaan museon edustajien kanssa laadin Teräksen uudistustyön suunnittelijoille esityksen ja kustannusarvion, joiden pohjalta Pohjois-Pohjanmaan museo voisi hoitaa tarvittavat koekaivaukset, mikäli rakennuttaja on valmis vastaamaan niiden kustannuksista.

Rakennuttaja, Teräksen talon omistaja Ins. Teräs Oy/ co Head Invest Oy sitoutui korvaamaan tutkimuksista aiheutuvat kustannukset esitetyn 74609 mk:n kustannusarvion puitteissa, ja Museovirasto myönsi Pohjois-Pohjanmaan museolle haetun kaivausluvan (MV dnro 107/302/2000). Koekaivaukset toteutettiin 28.9. – 4.10.2000. Kaivausten johtajana toimi allekirjoittanut FM Aimo Kehusmaa, piirtäjänä arkeol.yo Mikko Hietala ja kaivajina arkeol.yo:t Juha-Pekka Joonas ja Maria Suvanto. Kaivausten jälkitöihin: karttojen puhtaaksi piirtämiseen, löydösten puhdistamiseen ja luettelointiin ym. kokoelma- ja arkistointitoimenpiteisiin sekä raportin laadintaan Aimo Kehusmaa ja Mikko Hietala käyttivät yhteensä n. 4 henkilötyöviikkoa.

Tontin historiaa

Naapuritontin kaivausten (ks. A.Kehusmaan kaivauskertomus v:lta 1997 Museoviraston rak.hist. osaston tai Pohjois-Pohjanmaan museon arkistossa) ja niiden yhteydessä selvitetyn kartta- ym. kirjallisen aineiston perusteella tiedettiin kaivauksia aloitettaessa, että tämän tontin kohdalla on 1600-luvun puolivälissä ollut kapea merenlahti tai vesiuoma, joka on laajentunut nykyisen Hallitus-, Tori-, Pakkahuoneen- ja Aleksanterinkatujen rajaaman korttelin tienoilla sijainneeksi lampareeksi. Vesiuoman eteläpuolelle, kaupungin tulliaidan sisäpuolelle, on Claes Claessonin vuosien 1649-51 kartoissa merkitty muutamia aittoja, jotka näyttävät sijainneen tämän tontin eteläosan paikkeilla. J.J. Wikarin v:n 1748 kartassa nämä silloin jo ojaksi kaventuneen uoman tienoot on merkitty tavara-aittojen alueeksi. Tarkassa M. Hackzellin kartassa v:lta 1763 ojan eteläpuolella sen suuntaisesti on kaksi tiheää makasiiniriviä tämän tontin keski- ja eteläosan kohdalla.

Nymanssonin kartassa vuodelta 1804 lampea ei enää ole, mutta oja on olemassa ja ojan eteläpuolella on samalla tavoin kuin v:n 1763 kartassa kaksi tiivistä aittariviä. Ehrströmin & Engelin asemakaavakartassa vuodelta 1824, jossa vanha karttapohja on mukana, on tällä kohdalla nykyisen Aleksanterinkadun reunasta lähtien viistosti tämän tontin eteläosan poikki nykyiselle Rantakadulle ulottuvat samat kaksi tiivistä aittariviä kuin edellä ja lisäksi Pakkahuoneenkadun varressa kadun suuntainen makasiinirivi.

Oulun suurpalossa 1822 tuhoutui vain 8 tavaramakasiinia, 281 jäi palamatta (Hautala, OKH III, s. 13-14), joten todennäköisesti myös tämän alueen aitat säästyivät tullakseen puretuiksi/siirretyiksi pois uuden asemakaavan mukaisten tonttijärjestelyjen tieltä. Tähän kaavoitetun kulmatontin omistajaksi tuli nahkurimestari Henrik Hällstedt. Hänen sukulaisiltaan tontti ja sillä olleet rakennukset siirtyivät 1800-luvun puolivälin tienoilla merikapteeni ja kauppias Peter Petrellin haltuun. Vuonna 1850 laaditun vakuutuskirjan (n:o 1452; Vakuutusyhtiö Tarmon arkisto, Kansallisarkisto) mukaan tontti oli rakennettu umpipihaksi, jota ympäröi yhdeksän erilaista puista rakennusta. Vuoden 1882 kaupunkipalossa tontin kaikki rakennukset samoin kuin naapuritontinkin rakennukset paloivat maan tasalle.

P. Petrellin poika Johan Jakob (John) Petrell - merikapteeni ja kauppias hänkin - rakennutti palon jälkeen tontille Pakkahuoneenkadun ja Rantakadun kulmaan tiilisen kaksikerroksisen uudisrakennuksen ja siihen liittyneen niinikään tiilisen varastorakennuksen pihan puolelle tontin kaakkosreunalle. Tässä vuosikymmeniä toimineen rautakaupan mukaan Teräksen taloksi kutsuttu talo on viime vuodet ollut vuokrattuna Oulun yliopiston arkkitehtuurin osaston käyttöön. Pihan varastorakennus purettiin 1980-luvulla.

Kaivaus- ja dokumentointitapa, kaivauksen vaiheet

Kaivauskoordinaatisto paalutettiin vuoden 1997 kaivauksen koordinaatistoa noudattaen likipitään tontin rajojen suuntaiseksi. Tontin etelänurkalle - osoitteeseen Rantakatu 5 pystytetyn uudisrakennuksen koillisnurkalle - annettiin x-koordinaatille arvo 400 ja y-koordinaatille arvo 200; x:n arvo kasvaa koilliseen kohti Pakkahuoneenkattua mentäessä ja y:n arvo pienenee luoteeseen kohti Rantakattua siirryttäessä.

Korkeuskiintopisteenä käytettiin Teräksen talon seinään v. 1997 merkittyä Oulun kaupungin mittausosaston korkeusjärjestelmän mukaista korkeuspistettä +530. Kartoissa käytetyt korkeusluvut ovat tämän järjestelmän mukaisia absoluuttisia korkeuksia.

Kolme n. 1 m leveää, 8-10 m pitkää koeleikkausta kaivettiin koneellisesti. Leikkaukset sijoitettiin koordinaatiston x-akselin, t.s. lounas-koillinen suuntaisesti tontin piha-alueelle (ks. kartat 2 ja 3). Niiden sijoittelu sovittiin tiedossa olleita sähkökaapeli-, kaukolämpö- ja viemärikaivantoja kaihtaen; myöskään pihan asfalttia ja laatoitusta ei katsottu aiheelliseksi ryhtyä puhkomaan. Leikkaukset 1 ja 2 pyrittiin ulottamaan vanhan vesiuoman arvioidulle linjalle asti, leikkaus 3 puolestaan sijoitettiin uoman kohtaa korkeammalla olleen alueen tarkastamista ajatellen. Leikkaus 1 on 1980-luvulla puretun varastorakennuksen kohdalla. Sen koillispuolella leikkaa myös paikalla 1800-luvun puolivälistä vuoden 1882 tulipaloon asti olleen hirsiaitan lounaista seinälinjaa; muu osa leikkausta on aitan lounaispuolella sijainneen liiterin alueella. Leikkaukset 2 ja 3 osuvat alueelle, joka on 1820-luvulta alkaen ollut pihamaata. - Kaikkiaan kaivausala avattiin n. 26 m², koskemattomaan pohjamaahan asti kaivettiin n. 20 m².

Leikkaus 1 avattiin välille x n. 427,5-436,5, y n.195-196. Se kaivettiin koneella koillispuolella n. 1,2 m syvyyteen, keskellä ja lounaispuolella n. 1,3-1,5 m:n syvyyteen, minkä jälkeen kaivausta jatkettiin käsin lastoilla kaivaen. Koskemattomaan pohjamaahan tai kallioon asti kaivettiin väli 429-436. Leikkauksen 1 alasta lähes kolmasosan vei sen

poikki suuntautunut kulttuurikerroksen alimpaan osaan yltänyt tuoreen kaivannon jälki (ks. kartta 5).

Leikkaus 2 avattiin välille x n. 428-436, y n. 190-191 ja kaivettiin koneellisesti suurimmassa osassa kaivantoa puhtaaseen pohjamaahan, n. 1,4-1,5 m:n syvyyteen asti; vain leikkauksen koillispuolella, jossa kulttuurikerros ulottui syvemmälle, kaivettiin sen alin osa käsin. Koskemattomaan pohjamaahan asti kaivettiin väli 429,2- 435,3. Ison osan leikkauksen 2 koillispuolelta vei viistosti sen poikki kulkenut vanha kaivanto, jonka pohjalla oli keraamista viemäriputkea; tämän viemäriputken haara näkyy myös profiili-kartassa (ks. kartat 3 ja 6).

Leikkaus 3 avattiin välille x n. 416-425,5, y n. 184-185 ja kaivettiin koneellisesti pohjamaahan, n. 0,7-1,3 m:n syvyyteen asti välillä 417,2-424,5. Leikkauksen lounaisosassa oli jälki lähimenneisyydessä tapahtuneesta kaivamisesta (ks. kartta 7).

Konekaivuun aikana kaivamista seurattiin ja kaivetut maat pengottiin lastoin siten, että löydökset voitiin pussittaa suurin piirtein löytöyhteyksiinsä. Esineluettelossa (KM 2000069) pintakerroksen löytöihin on luetteloitu konekaivussa täytemaakerroksesta talteen otetut sekä ne mahdollisesti syvempääkin esiin tulleet kappaleet, joiden lähtökohta ei käynyt täysin selväksi. Palokerros (leikkauksessa 1) tarkoittaa täytemaakerroksen alla olleita nokea ja hiiltä ja/tai tiilenkappaleita sisältäneitä kerroksia. Pohjakerros (leikk. 1 ja 2) tarkoittaa lastuja ym. puuroskaa sisältänyttä koskemattoman pohjamaan yläpuolista kerrosta.

Kulttuurikerros

Pihaa peittäneen nykyisen tasoite- ja täytemaakerroksen paksuus oli kaivetuilla alueilla 40 – 100 cm. Leikkauksessa 1 (ks. kartat 4 ja 5) sen alla oli selvä palokerros: 5-10 cm nokista maata, jossa oli hiiliä ja mm. täysin hiiltyneen kirjan jäännökset. Leikkauksen koillisosassa tämän alla oli likamaakerros 10-20 cm, jossa oli lastuja ym. puuroskaa ja niiden alla 5-10 cm:n kerros puhdasta täytehiekkää. - Leikkauksen pohjoisnurkassa oli välittömästi tuon hiekkakerroksen päällä kookas kivi, jonka yläpinta oli noen ja palomaan peittämä. – Hiekan alla oli taas hiilenmuruja sisältävää likamaata 5-15 cm, ja sen alla tummanharmaata tiivistä savespitoista maata, joka sisälsi lastuja, puunkappaleita, oksia ja risuja sekä muuta jätettä: eläinten luita, liitupiippujen palasia, lasinsirpaleita. Tämä koskemattoman pohjamaan, paikoin kallion päällä ollut kerros oli leikkauksen koillisosassa n. 70 cm paksu ja ulottui liki 2 m:n syvyyteen maanpinnasta mitaten, tasolle 1,95 m m.y.p. Muualla leikkauksen alueella koskematon pohjamaa tavoitettiin tasolla n. 2,40 m m.y.p. ja aivan leikkauksen lounaispuolella tuli vastaan kalliopinta, joka kohosi n. tasolle 2,60 m m.y.p. ja tuntui jatkuvan kaltevana ylöspäin. - Leikkauksen lounaisosassa täytehiekkakerrosta ja sen alaista hiilipitoista kerrosta ei ollut näkyvissä; siellä palokerroksen ja pohjan puuroskakerroksen välissä oli tiilenpalasia sisältänyt likamaakerros.

Leikkauksessa 2 (ks. kartta 6) oli alinna puhtaasti pohjamaan päällä sama lastu- ja puuroskakerros kuin leikkauksessa 1. Aivan leikkauksen koillispuolella tämä kerros painui metrin matkalla tasolta n. 2,30 m m.y.p. tasolle 1,95 m m.y.p. ja näytti jatkuvan vielä syvemmälle. Puuroskakerroksen yläpuolella oli vaihtelevia likamaakerroksia ja

epäyhtenäisinä laikkuina ohuita kerroksia puhdasta täytehiekkää; selvää palokerrosta tässä ei ollut havaittavissa.

Leikkauksessa 3 (ks. kartta 7) pinnan täytemaiden alla oli likamaaksi merkitty kerros ruskeaa humuspitoista maata puhtaan pohjamaan yläpuolella. Pohjamaa tuli leikkauksen koillispuolella esiin tasolla n. 2,80 m m.y.p. ja lounaispuolella tasolla n. 3,40 m m.y.p.

Löydöt

Löytöaineisto koostuu pääasiallisesti ajoittamattomista tai vaikeasti ajoitettavista sirpaleista: pullojen ja ikkunalasien paloista, rautanauloista, punasavi- ja fajanssiastiain paloista sekä liitupiippujen varrenkatkelmista. Myös nahkaesineiden: kenkien ja hihnan jäännöksiä löytyi jokunen kappale. Luita - etupäässä pienehköjen eläinten ja vain jokusia isompien teuraseläinten luita - löytyi leikkauksen 1 pohjakerroksesta yhteensä alle ½ kg. - Lähimenneisyyden muovituotteiden ja Alkon yms. pullojen kappaleita, lankanauloja tms. uutta tavaraa ei otettu talteen.


Ajoittavia esineitä löytyi vain vähän: leikkauksen 1 koillispuolella pohjakerroksesta löytyneet kaksi ehyttä piipunpesää ovat 1700-luvun loppupuoliskon tai 1800-luvun alun tyyppisiä.

Tuloksia ja tulkintaa

Vanhan vesiuoman laidat tavoitettiin leikkausten 1 ja 2 koillispuolella. Alin lastu- ja puuroskakerros lienee kertynyt uoman äärelle 1600-luvun lopun ja 1800-luvun alun välisenä aikana; Oulun seudun maankohoamisvauhdin perusteella arvioiden meren pinta on näet ulottunut tuon kerroksen korkeudelle vielä 1600-luvun puolivälissä. Leikkauksen 1 koillisosassa puuroskakerroksen yläpuolella tavattu hiilensekainen likamaa ja sitä peittänyt puhdas hiekkakerros on tulkittavissa vuoden 1822 palon jälkeen paikalle tuoduksi täytemaaksi. Ylempi palokerros on peräisin vuoden 1882 tulipalosta. Täytehiekan ja palokerroksen väliin jäänyt iso kivi on jokseenkin varmasti peräisin paikalla sijainneen hirsiaitan perustuksista. Välittömästi palokerroksen alla ollut lastuja sisältänyt kerros voi koostua sekä tontille 1820-luvulta alkaen pystytettyjen hirsirakennusten rakennusjätteistä että tässä olleen liiterin pohjan roskista. Leikkauksen 2 pohjakerroksesta ylempänä olevat kerrostumat kertovat lähinnä, että tontin pihamaata on täytetty ja korotettu useaan otteeseen. Leikkaus 3 on alueella, jolla mahdollisesti jo 1600-luvulla, varmasti 1700-luvulla, on ollut tavara-aittoja, mutta niistä tai niiden liepeillä tapahtuneista toiminnoista ei selviä jälkiä ollut nähtävissä. Löytynyt painolastippi on voitu tuoda tähän läheisiltä rannoilta otetun täytemaan mukana.

Koekaivauksessa saatu otanta alueen muinaislöydöistä täydentää naapurintontin kaivauksissa muodostunutta kuvaa tämän kaupunginkolkan rakentamisen vaiheista. Laajemmat kaivaukset toisivat luultavasti esille jonkin verran lisää sirpaleista esineaineistoa, mutta tuskin oleellisen merkittävää uutta tietoa. Alueelle suunnitellut rakennustyöt voitaneen toteuttaa ilman lisätutkimuksia.

Oulussa, 23.10.2000


Aimo Kehusmaa

Löydökset, jotka FM Aimo Kehusmaa kaivautti Pohjois-Pohjanmaan museon järjestämällä koekaivauksilla Oulussa Rantakatu 4:n (n.s. Teräksen) tontilla 28.9.- 4.10.2000. Ks. Kehusmaan kaivauskertomus rak.hist. osaston arkistossa. Diar. 10.10.2000.

LEIKKAUS 1:

1. Liitupiipun varren pala
2. Rautanaula

N:ot 1-2 väliltä 428-430 pohjakerroksesta.

3. Pullolasia 2 kpl, niistä toinen pohjapala

- väliltä 430-432 pintakerroksesta.

4. Pullolasia 2 kpl, niistä toinen 8-kulmaisen pullon pohjan pala
5. Liitupiipun varren pala

N:ot 4-5 väliltä 430-432 palokerroksesta.

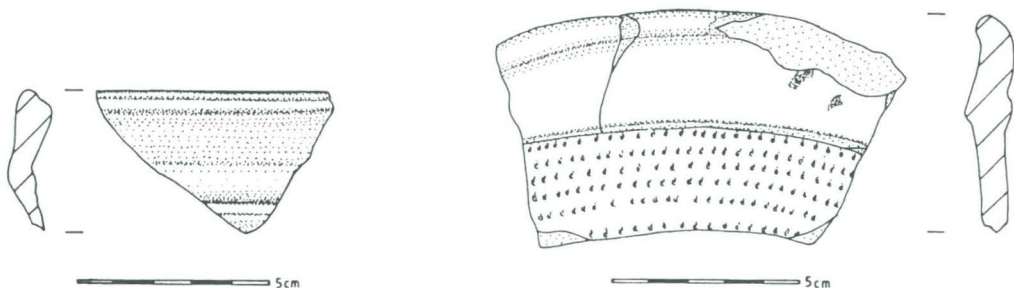
6. Ikkunalasin paloja 2 kpl

- väliltä 430-432 pohjakerroksesta.

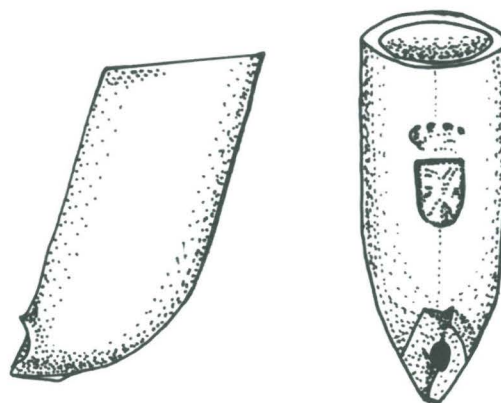
7. Fajanssiastian pala, sinikuvioista; (palanut)
8. Fajanssiastian pala siniharmaata (palanut)
9. Uunikaakelin paloja 2 kpl

N:ot 7-9 väliltä 432-434 pintakerroksesta.

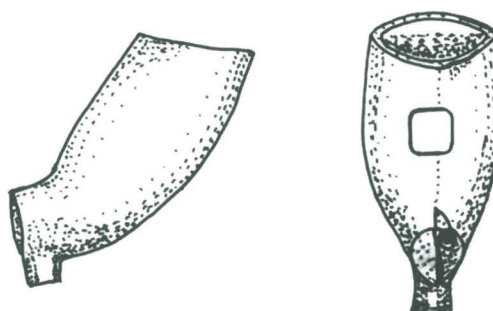
10. Lasinpaloja: 4 kpl lasiastioista, 45 kpl pullolasia, 33 kpl tasolasia, 1 pala sulanutta lasia
11. Fajanssiastiain paloja 41 kpl, joista osa palaneita
12. Kavasavikeramiikan pala, jonka ulkopinnassa osa leimaa tms. kuviota
13. Punasaviastiain paloja 18 kpl, osassa vihreää ja ruskeaa lasitetta ja koristekuvioita



14. Liitupiipun koppa, epäselvä vaakunaleima



15. Liitupiipun koppa, epäselvä suorakaiteinen leima



16. Liitupiipun paloja 43 kpl, joista 2 kopasta, loput varresta; varsipaloista 16 suukappaletta
 17. Rautanauvoja 3 kpl
 18. Nahkaa 3 palaa, joista 1 kengänpohja ja 1 hihnan kappale.
 19. Puupaloja: 1 kimpiastian pohjan kappale ja 3 vuoltua tappia
 20. Tuohiesineen pala, jossa harvan ompelun jälkiä
 21. Pienehköjen eläinten luita n. 300 g

N:ot 10-21 väliltä 431-434 pohjakerroksesta.

22. Nappeja 2 kpl, pieniä, 4-reikäisiä, luisia
 23. Lasipullon pohjapala
 24. Fajanssiastian paloja 5 kpl, joista 4 sinikuvioista
 25. Keramiikka-astian pala (palanut)

N:ot 22-25 väliltä 434-436 pintakerroksesta.

26. Nappi, pieni, 4-reikäinen, luuta
 27. Lasinpaloja 9 kpl, joista 4 pullolasia, 5 tasolasia
 28. Fajanssiastian paloja 25 kpl, osa kuvioitua, yhdessä Kuznetsovin leima
 29. Punasaviastian pala, tumma lasite
 30. Liitupiipun varren pala
 31. Rautanauvoja 5 kpl
 32. Eläimen luu

N:ot 26-32 väliltä 434-436 palokerroksesta.

- 33. Liitupiipun varren pala
- 34. Nahkaa, kappaleita ainakin yhdestä kengästä
- 35. Nautaeläimen leukaluun pala

N:ot 33-35 väliltä 434-436 pohjakerroksesta.

LEIKKAUS 2:

- 36. Pullolasin pala
- 37. Fajanssiastiain paloja 3 kpl, joista 1 sinikuvioinen
- 38. Uunikaakelin kappale

N:ot 36-38 väliltä 430-432 pintakerroksesta.

- 39. Lasipullon kappale, kulmikkaasta pullosta
- 40. Fajanssiastiain paloja 4 kpl, joista 1 sinikuvioinen

N:ot 39-40 väliltä 434-436 pohjakerroksesta.

LEIKKAUS 3:

- 41. Asepii

- väliltä 420-422 likamaakerroksesta.

- 42. Lasiastian pala
- 43. Rautanaula
- 44. Painolastiipiitä, kourallinen

N:ot 42-44 väliltä 422-424 likamaakerroksesta.

- 45. Lasinpaloja 2 kpl, pullon pala ja ikkunalasia.
- 46. Fajanssiastian paloja 2 kpl
- 47. Liitupiipun varren pala

N:ot 45-47 väliltä 424-426 likamaakerroksesta.

OULU, ALEKSANTERINKATU 8, RANTAKATU 4

kartta 2

AIMO KEHUSMAA 1997, 2000

SIJAINTIPIIRROS

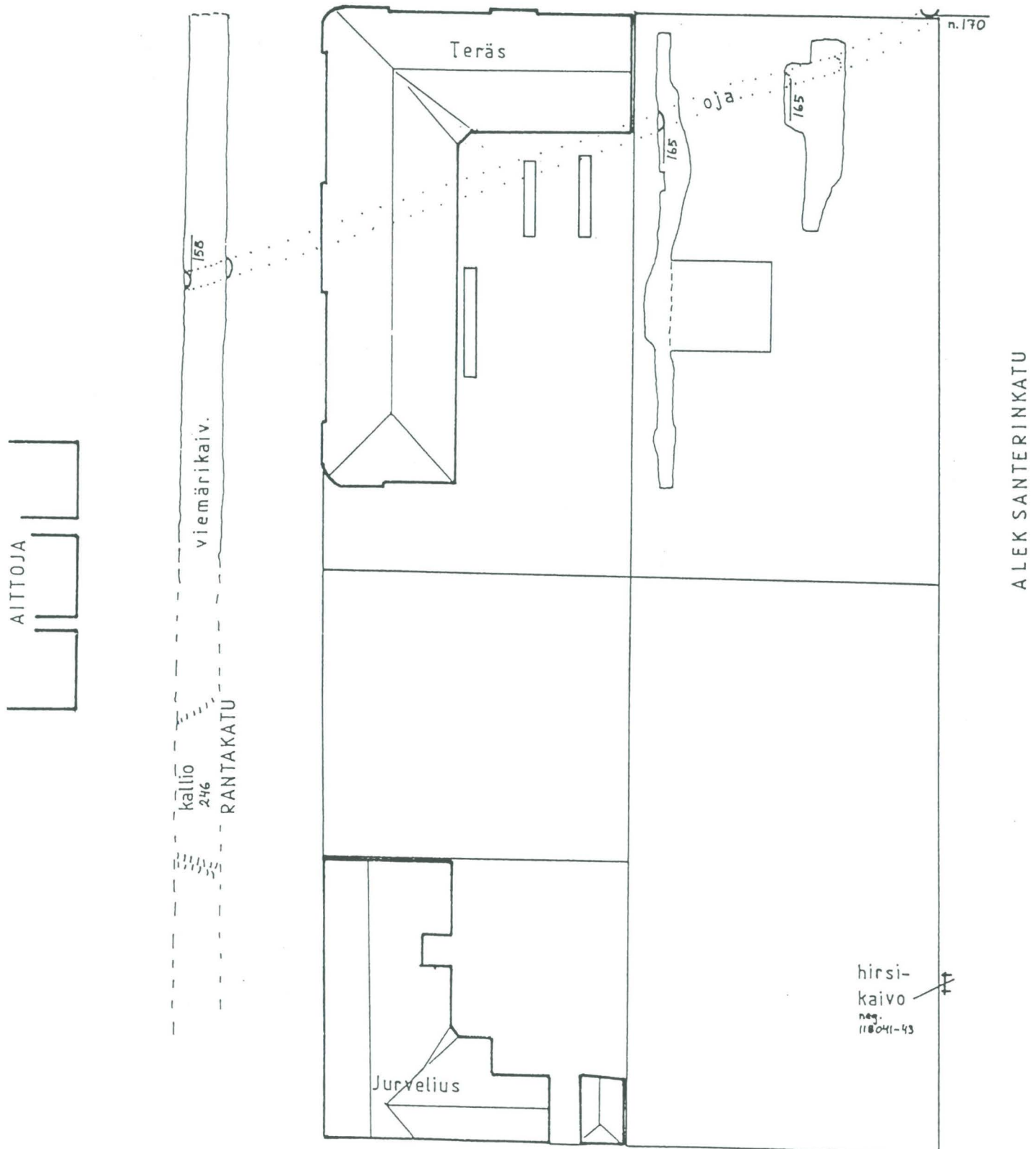
mk 1:500

10 m



156 ojanpohjan korkeus

PAKKAHUONEENKATU



OULU, RANTAKATU 4

KARTTA 3

AIMO KEHUSMAA 2000

YLEISKARTTA

MK 1 : 200

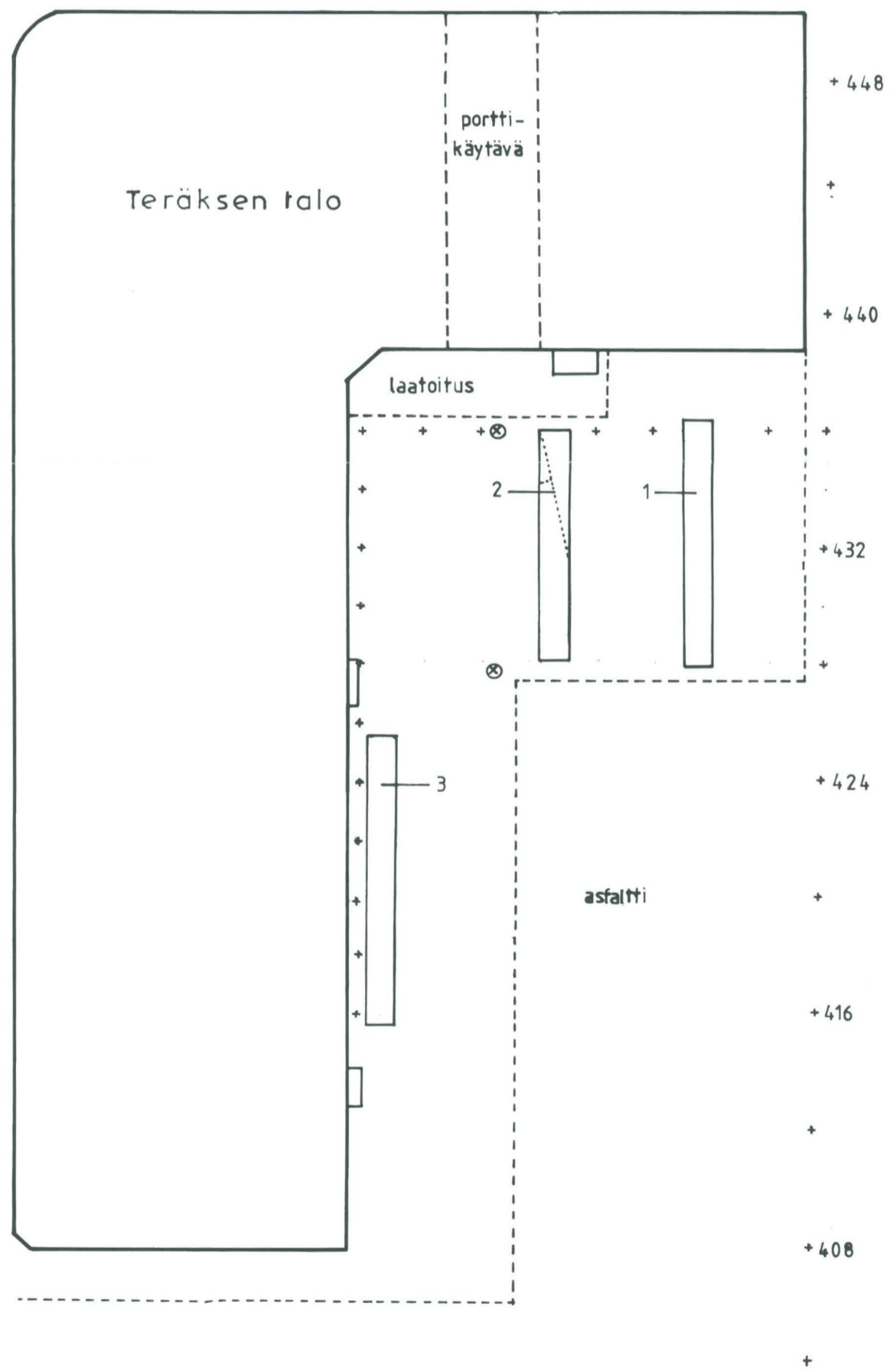
Piirt. Mikko Hietala



⊗ KAIVO

---- ASFALTTI

..... VANHA VIEMÄRI



OULU, RANTAKATU 4

KARTTA 4

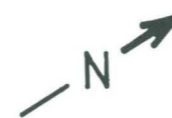
AIMO KEHUSMAA 2000

LEIKKAUS 1, TASOKARTTA

MK 1:25



Piirt. Mikko Hietala



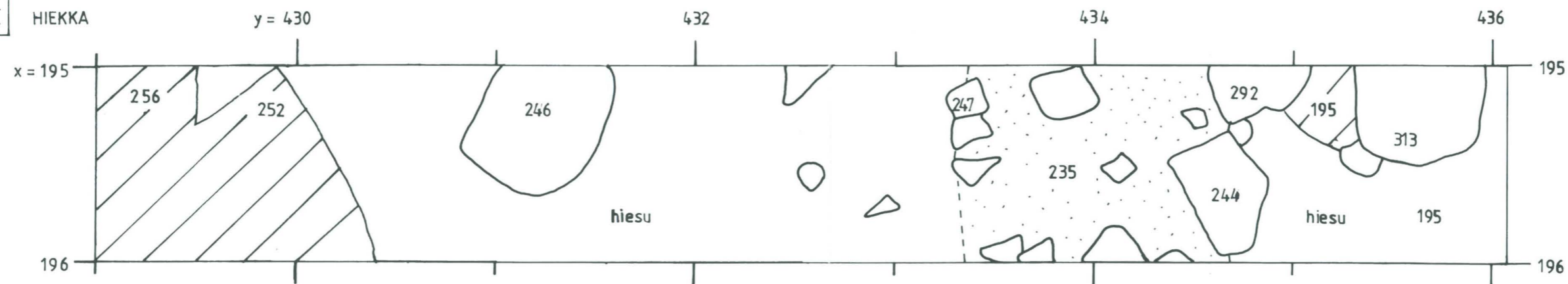
KALLIO



KIVI



HIEKKA



OULU, RANTAKATU 4

KARTTA 5

AIMO KEHUSMAA 2000

LEIKKAUS 1, PROFIILIKARTTA

MK 1:25



Piirt. Mikko Hietala



PALOKERROS



HIEKKA



LASTUJA



PUUNKAPPALEITA



TIILIMURSKAA



HIILÄ



LIKAMAA



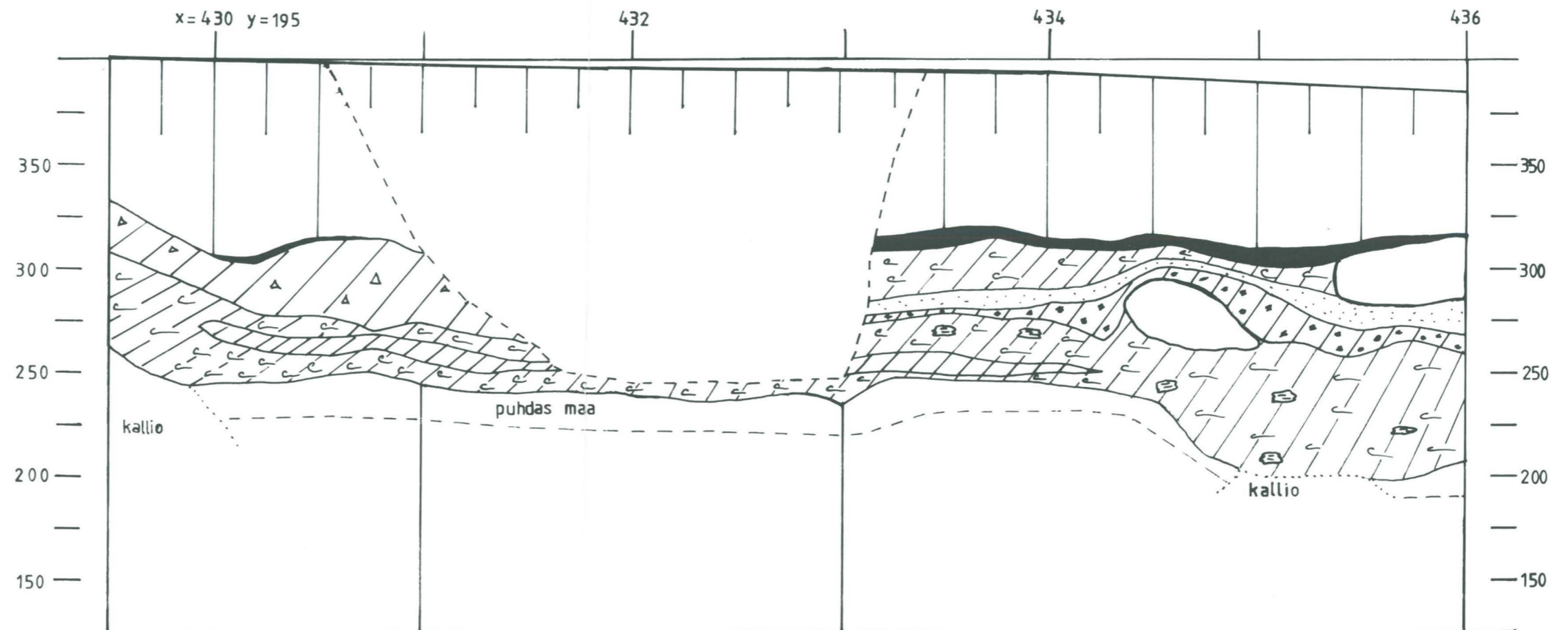
KALLIO



TÄYTEMÄÄ



KIVI



OULU, RANTAKATU 4

KARTTA 6

AIMO KEHUSMAA 2000

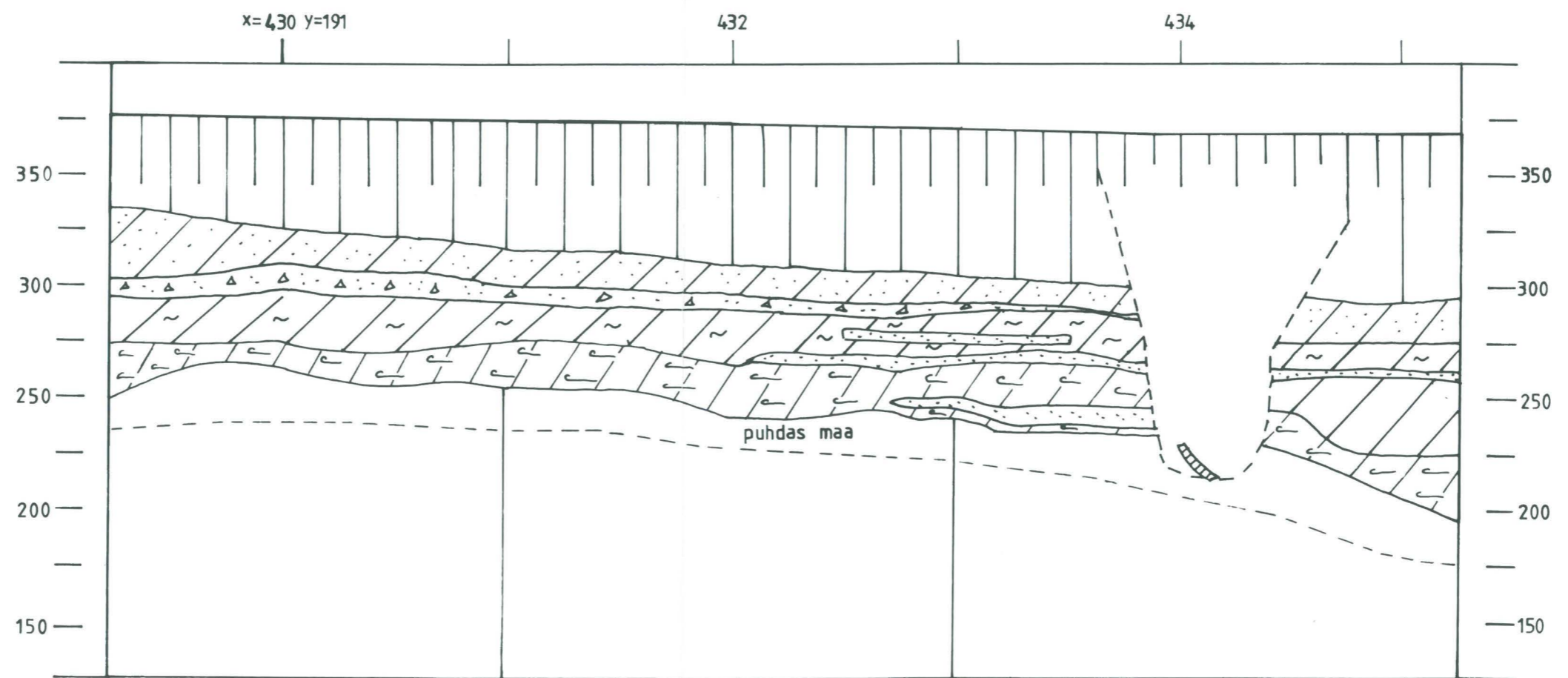
LEIKKAUS 2, PROFIILIKARTTA

MK 1:25



Piirt. Mikko Hietala

-  HIEKKA
-  TIILIMURSKAA
-  SAVI
-  LASTUJA
-  LIKAMAA
-  VIEMÄRIPUTKI
-  TÄYTEMAA



OULU, RANTAKATU 4 KARTTA 7

AIMO KEHUSMAA 2000

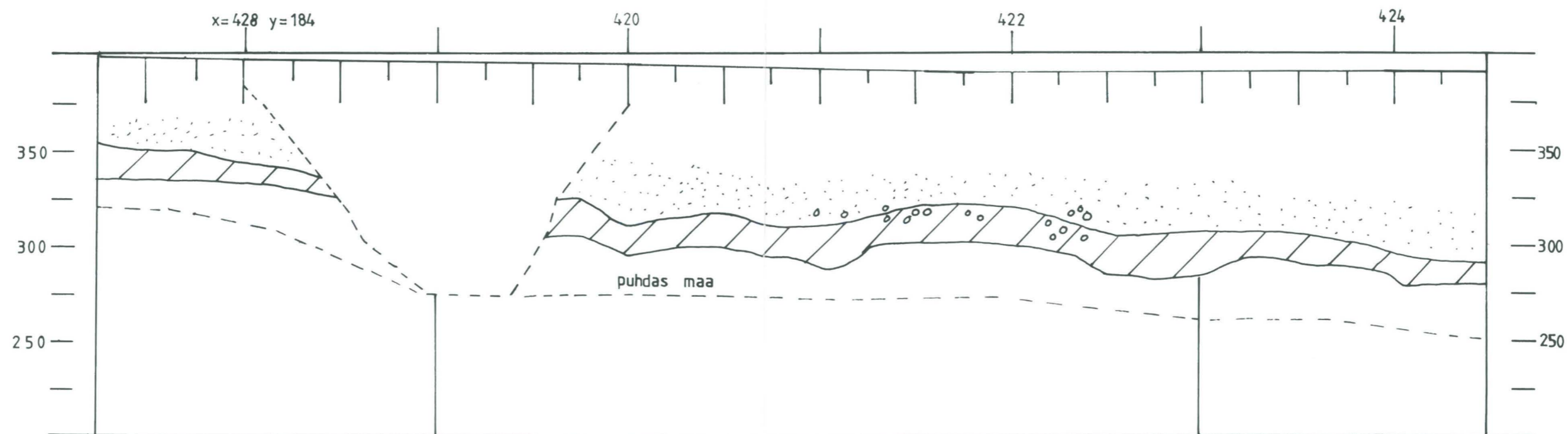
LEIKKAUS 3, PROFIILIKARTTA

MK 1 : 25



Piirt. Mikko Hietala

- TÄYTEMAA
- LIKAMA A
- HIEKKA A
- PIITÄ



Oulu, Rantakatu 4. N.s. Teräksen tontin kaivaus 2000. Kuvaluettelo.

Mustavalkonegatiivit PPM 38590 – 38613. Valok. Aimo Kehusmaa

PPM neg.n:o	aika	aihe
38590	2.10. a.p.	Työkuvaa: J-P. Joonan ja Marja Suvanto kaivamassa leikkauksessa 1; etelästä
38591	”	Työkuvaa: Mikko Hietala piirtämässä leikkauksen 2 länsiseinämän profiilia; etelästä
38592	”	Työkuvaa: J-P. Joonan ja M. Suvanto kaivamassa leikkauksessa 1; koillisesta
38593	”	Leikkaus 3, länsiseinämän pohjoispuolisko; etelästä
38594	”	- ” - , länsiseinämää välillä n. 423-424,5
38595	”	- ” - , länsiseinämää; itäkoillisesta
38596	”	Yleiskuva Teräksen pihasta; eteläkaakosta
38597	”	- ” - - ” - ; etelästä
38598	”	Leikkaus 2, länsiseinämää välillä n. 431,5-435; etelästä
38599	”	- ” - , - ” - - ” - 429-434 ; etelästä
38600	”	- ” - , - ” - - 2 - 432,5-435; kaakosta
38601	”	Yleiskuva kaivausalueista: vas. leikkaus 3, oik. leikk. 1; lounaasta
38602	3.10. a.p.	Leikkaus 1, pohjoispää; pohjoiskoillisesta
38603	”	Leikkaus 2, länsiseinämä; lastu- ja puuroskakerrosta välillä n. 431,5-432
38604	”	Leikkaus 2, länsiseinämä; lastu- ja puuroskakerrosta, mitta paalun 432 kohdalla
38605	”	Leikkaus 2, länsiseinämää; kuvan oik. yläkulmassa paalu 434; koillisesta
38606	4.10. i.p.	Leikkaus 1, etelästä
38607	”	- ” - , länsiseinämää välillä n. 434-436; itäkaakosta
38608	”	- ” - , - ” - - ” - 433-435; - ” -
38609	”	- ” - , maakerroksia v. 1882 palaneen aitan peruskiven alla 435,3:n tasalla; etelälounaasta
38610	”	Leikkaus 1, länsiseinämää välillä n. 433-434; etelästä
38611	”	- ” - , pohjoisosa; etelästä
38612	”	- ” - , länsiseinämää välillä n. 429,5-431,5; vasemmalla paljastunutta kalliopintaa; idästä
38613	”	Leikkaus 1, länsiseinämää välillä n. 429-430,5; itäkoillisesta

Oulu, Rantakatu 4. N.s. Teräksen tontin kaivaus 2000. Kuvaluettelo.

Diat PPM 6413:1-23. Valok. Aimo Kehusmaa

PPM dia n:o	aika	aihe
6413: 1	2.10. a.p.	Leikkaus 2, länsiseinämää välillä n. 433-434
: 2	"	- " - - " - - " - 432-434
: 3	"	- " - - " - - " - 430-432
: 4	"	- " - - " - ; etelästä
: 5	"	Leikkaus 3, länsiseinämää välillä n. 422,5-424,5:
: 6	"	- " - - " - - " - 419-422,5
: 7	"	- " - - " - - " - 422-424,5
: 8	"	Työkuva: J-P. Joonas ja Marja Suvanto kaivamassa leikkauksessa 1; etelästä
: 9	"	Työkuva, sama kuin ed.; koillisesta
:10	"	Yleiskuva Teräksen pihasta; eteläkaakosta
:11	"	- " - - " - ; etelästä
:12	"	Yleiskuva kaivausalueista: vas. leikkaus 3, oik. leikk. 1; lounaasta
:13	3.10. a.p.	Leikkaus 1, pohjoispää; lounaasta
:14	4.10. i.p.	Leikkaus 2, länsiseinämä välillä n. 432-434
:15	"	- " - - " - - " - 431-434; etelästä
:16	"	- " - - " - - " - 431-434; et.lounaasta
:17	"	- " - - " - - " - 431,5-433
:18	"	- " - - " - - " - 432-434
:19	"	Leikkaus 1, pohjoispää; ylhäältä, kaakosta
:20	"	- " - , eteläpää välillä n. 429-431,5; ylhäältä idästä
:21	"	- " - , pohjoispää: maakerroksia v. 1882 palaneen aitan peruskiven alla 435,3:n tasalla; etelälounaasta
:22	"	Leikkaus 1, länsiseinämää välillä n. 432-436; etelästä
:23	"	- " - - " - - " - 429-431, vasemmalla paljastunutta kalliopintaa; koillisesta

OULU, Rantakatu 4
Aimo Kehusmaa 2000



neg. PPM 38596

Yleiskuva Teräksen pihasta; eteläkaakosta



neg. PPM 38601

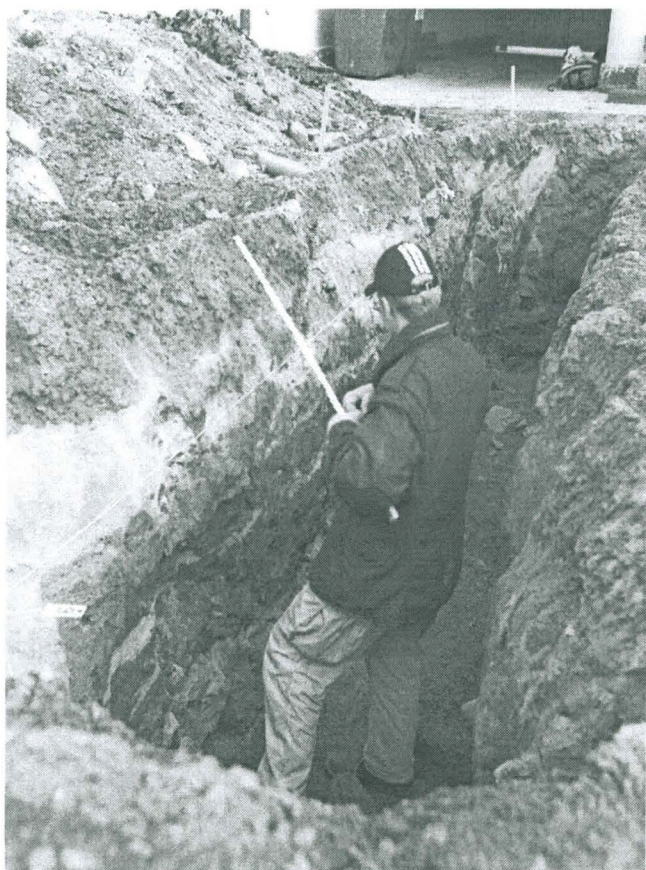
Yleiskuva kaivausalueista: vas. leikkaus 3, oik. leikkaus 1; lounaasta

OULU, Rantakatu 4
Aimo Kehusmaa 2000



neg. PPM 38592

Työkuva: J-P. Joonas ja Marja Suvanto
kaivamassa leikkauksessa 1; koillisesta



neg. PPM 38591

Työkuva: Mikko Hietala piirtämässä
leikkauksen 2 länsiseinämän profiilia;
etelästä

OULU, Rantakatu 4

Aimo Kehusmaa 2000



neg. PPM 38612

Leikkaus 1, länsiseinämää välillä n. 429,5–431,5; vasemmalla paljastunutta kalliopintaa; idästä

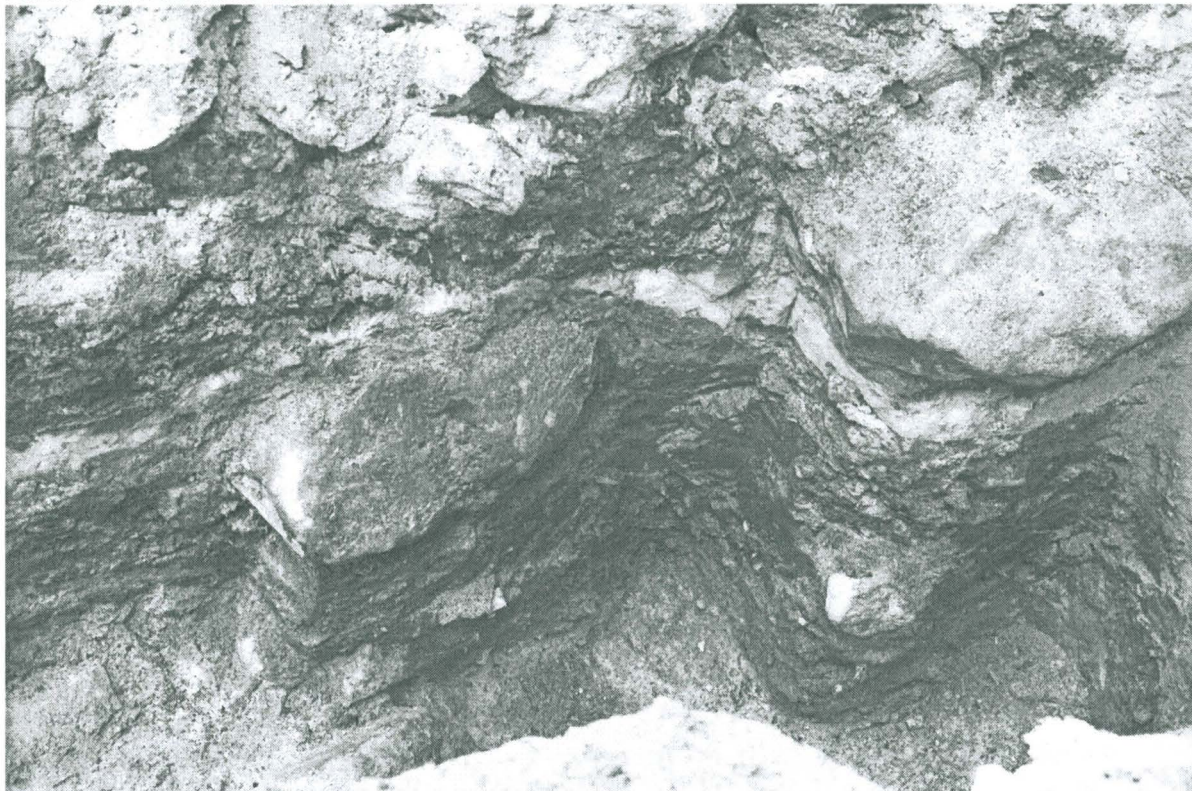


neg. PPM 38611

Leikkaus 1, pohjoisosa pohjaan
kaivettuna; etelästä

OULU, Rantakatu 4

Aimo Kehusmaa 2000



neg. PPM 38607

Leikkaus 1, länsiseinämää välillä n. 434–436; itäkaakosta



neg. PPM 38609

Leikkaus 1, maakerroksia v. 1882
palaneen aitan peruskiven alla 435,3:n
tasalla; etelälounaasta



neg. PPM 38605

Leikkaus 2, länsiseinämää; kuvan oik. yläkulmassa paalu 434; koillisesta



neg. PPM 38604

Leikkaus 2, länsiseinämää: lastu- ja puuroskakerrosta; mitta paalun 432 kohdalla

OULU, Rantakatu 4

Aimo Kehusmaa 2000



neg. 38600

Leikkaus 2, länsiseinämää välillä n. 432,5–435,5; n: on 3 kohdalla vanha viemärikaivanto; kaakosta



neg. 38595

Leikkaus 3, länsiseinämää; kuvan oik. yläkulmassa paalu 424; itäkoillisesta