

## Kaivaukset Oulun Linnansaarella 1980

Kaivauksissa pyrittiin selvittämään Oulun linnan kansliarakennuksen kivisen pohjakerroksen jäännösten ulottuvuuksia ja nykyistä tilaa. Samoin haluttiin selvittää onko linnan lounaisesta kulmatornista löydettävissä jälkiä maaperässä.

Merikoulun entisen tähtitornin - nykyisen tornikahvilan - alla olevan holvikellarin ja Linnansaaren etelälaidan maavallin väliin avatuista leikkauksista (yht. 84 m<sup>2</sup>) paljastui odotusten mukaisesti linnan kansliarakennuksen alaisen 'kivimuurin' perustuksia: luonnonkivistä kalkkilaastilla muurattujen seinien pohjia. Itäisen seinän perustukset olivat selvät ja yhtenäiset. Seinänpohjan ulkoreuna, jota kaivettiin esille n. 18 m, koostui huomattavan järeistä kivistä ja ulottui n. 1,5 m:n syvyyteen nykyisestä maanpinnasta; seinän sisäreunaan kapea kaivausalue ei ulottunut. Läntisen, linnan pihan puoleisen seinän pohjan jäännökset olivat katkelmalliset, niissä kivet olivat selvästi pienempiä kuin itäseinässä eivätkä perustukset näyttäneet ulottuvan erityisen syvälle. – Itse perustuksiin ei kajottu.

Maavallin länsipäähän linnan muinaisen lounaistornin tienoille avatuista leikkauksista (yht. 26 m<sup>2</sup>) kävi kyllä ilmi, että maaperää oli useammassa yhteydessä muotoiltu: liikutellut kerrokset ulottuivat vähintään 1 metrin, paikoin 1½ m syvyyteen, mutta linnan kulmatornin perustuksiksi noita maakerrosilmiöitä ei rohkene tulkita.

Holvikellarin sisällä, sen perä-(itä)seinän vierellä ja luoteisnurkassa tutkittiin n. 20 m<sup>2</sup>:n ala. Päällimmäisen lattiakerroksen ja sen alaisen täytehiekkan alta yli ½ m:n syvyydessä tavattiin vanhan lankkulattian jäännöksiä, joiden seasta ja alapuolelta löytyi mm. n. 600 rautaista palloluotia. Kuulien koko vaihteli välillä 1,5 - 5,8 cm; suurin osa niistä (n. 470 kpl) oli halkaisijaltaan kokoa 2,8 - 3,0 cm. – Kellari on perustettu kovaan, tiukkaan hietamaahan kaivettuun uraan, johon suuret kivenjätkäleet on aseteltu ja muurattu suoraan hietapohjalle. Peruskivet ulottuvat yli 1 metrin syvyyteen vanhan lattiataason alapuolelle ja pari metriä ulkopuolella olevaa nykyistä maanpintaa alemmaksi.

Kaivauksissa otettiin talteen tavanomaista sirpaleaineistoa: pullo- ja ikkunalasia, punasavi-keramiikkaa, fajanssiastioiden paloja, rautanauloja ym. rautaesineitä ja niiden katkelmia, liitupiippujen paloja jne. Jokunen näistä löydöistä lienee peräisin 1600-luvulta, suuri osa on kai kuitenkin Linnansaaren myöhempien vaiheiden aikaisia 1700-1800- ja vielä 1900-luvultakin. – Kellarista löytyneiden rautaisten palloluotien joukossa oli myös yksi 1800-luvun aseteknologian piiriin kuuluva kiväärikaliberisen aseennäköinen lyijyinen paisuntaluoti. Tämän perusteella on aihetta arvella, että rautakuulatkaan eivät kuulu Oulun linnan asearsenaalin jäämistöön, vaan Oulun kauppaseuran ruutivarastossa säilytettyjen ampumatarvikkeiden, esim. hajonneiden kartessien rippeisiin. Kauppaseura kunnosti tämän kellarin ruutivarastokseen n. v. 1830. Vanha linnan ruutivarasto, joka räjähti salaman sytyttämässä tulipalossa v. 1793, sijaitsi tämän kellarin jatkeena; siitä on jäljellä vain nyt esiin kaivettuja muurin pohjia.

Oulussa 30.3.2003

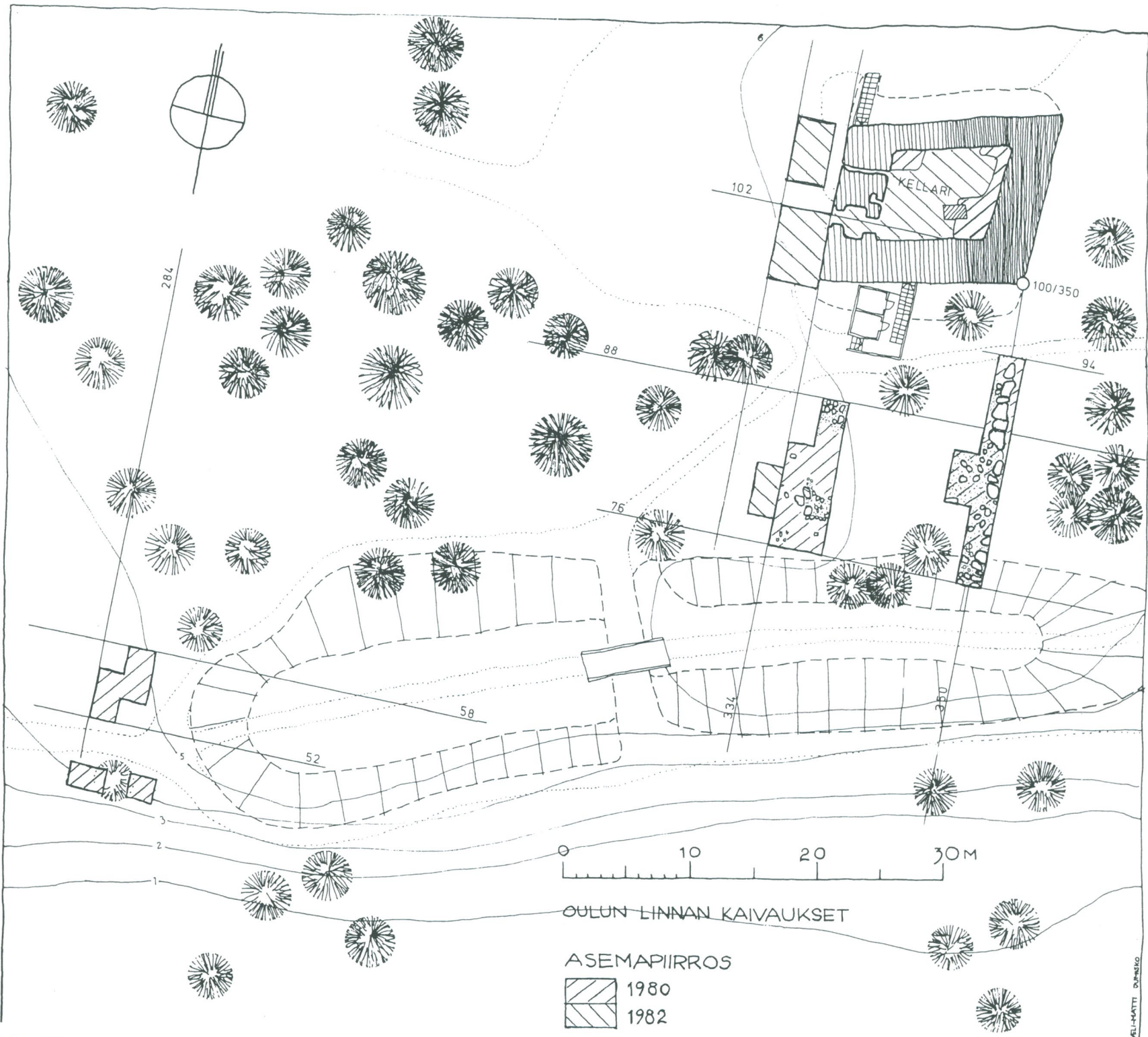
  
Aimo Kehusmaa

## Oulun Linnansaaren kaivaukset 1980

### Arkisto- ja rekisteritiedot

Tutkimuskohde	Oulu, Linnansaari, Oulun linnan jäännökset
Kaupunki	OULU
Tutkimuksen laatu	Kaupunkiarkeologinen kaivaus
Ajoitus	1600-1800-luvut
Peruskartta Koordinaatit	2444 09 OULU (1994) x 7214 20 y 2569 40 z 5-7,5
Maanomistaja	Oulun kaupunki
Tutkimuslaitos Kaivauslupa Kaivauksenjohtaja Kenttätyöaika Tutkitun alueen laajuus	Pohjois-Pohjanmaan museo Museovirasto 28.2.1980 Aimo Kehusmaa 2.6.– 2.7.1980 130 m <sup>2</sup>
Tutkimusten kustantaja	Pohjois-Pohjanmaan museo
Löydöt Löytöjen säilytyspaikka	PPM 10144:1-305 Pohjois-Pohjanmaan museo, Oulu
Mustavalkonegatiivit	PPM 30588-30743
Aikaisemmat tutkimukset	O.E. Kivistö 1943 (MV rak.hist.os.) A. Kopisto 1970 (PPM) A. Kehusmaa 1975 (PPM)
Aikaisemmat löydöt	KM 70065 (1970) PPM 7124, 8110:1-6 (1970) PPM 7495:27-36 (1975)
Kirjallisuus	Halila, Aimo, Oulun kaupungin historia II (1953) Paulaharju, Ahti, Oulun linna (1968) Snellman, P.W., Kertomus Oulun kauppaseuran ja .. (1939) Virkkunen, A.H., Oulun kaupungin historia I (2. p. 1953)
Kaivauskertomusaineisto Liitteet	Raportti ja kaivausmuistiinpanot yms. - löytöluettelo - karttoja 23 kpl - kuvatauluja 82 kpl
Alkuperäinen aineisto	Pohjois-Pohjanmaan museon arkistossa





OULUN LINNAN KAIVAUKSET

ASEMAPIIRROS

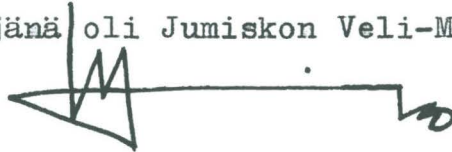
-  1980
-  1982

OULUN LINNAN KAIVAUKSET  
KESÄKUUSSA 1980

PIIRUSTUSLUETTELO

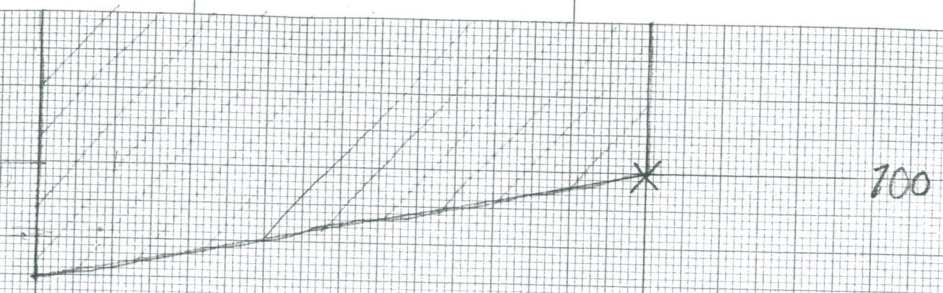
1. asemapiirros 1:200
2. pohjapiirros 1:50
3. kuvia kellarista 1:50, 1:10
4. kuvia kellarista 1:50
5. kellarin tasokartat 1:20
- 6...12. ensimmäisen kaivannon tasokartat I-VII 1:20
- 13...16. toisen kaivannon tasokartat I-IV 1:20
- 17...20. vallinpään tasokartat I-IV 1:20
21. ensimmäisen kaivannon profiileja 1:20
22. toisen kaivannon profiili 1:20
23. vallinpään profiileja 1:20

Ja piirtäjänä oli Jumiskon Veli-Matti

A handwritten signature in black ink, consisting of a stylized, jagged initial 'M' followed by a horizontal line and a small flourish at the end.



KANVANTOJEN KOORDINAATIT



100

94

88

76

TOINEN



ENSIMMÄINEN

284  
76

286/5

VALLINVAIJA

58

52

380

334

350

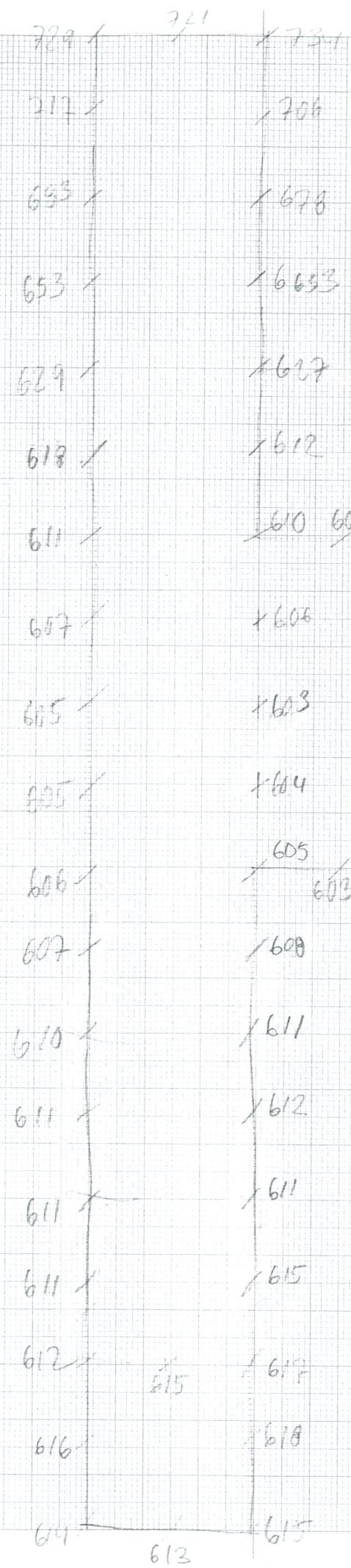
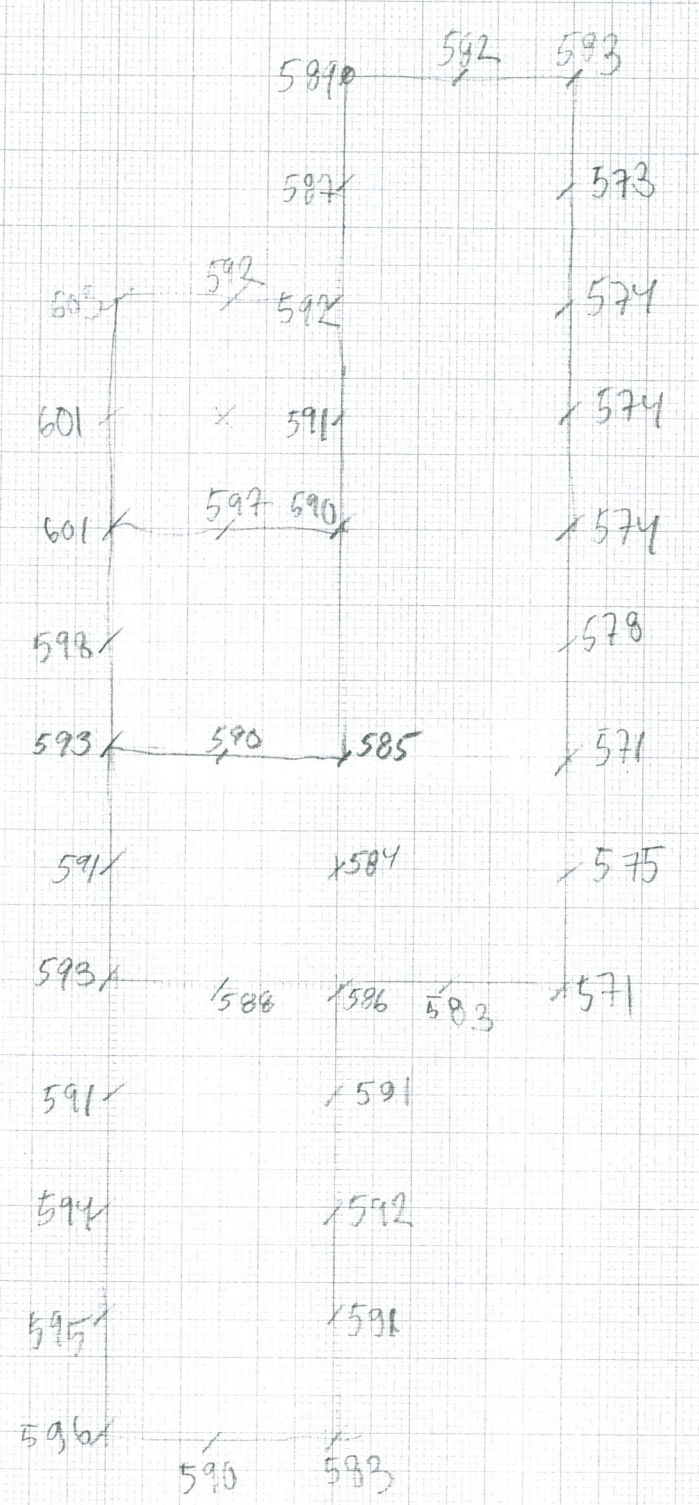
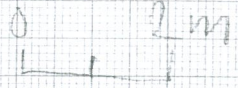
122 / u.

200 / u.



MAAPINNANTASO  
TOMIEN KÄYNNÖT

12-6-86



ENSIMMÄINEN KÄYNNÖT



22 PORRATA  
50+100

18000

13.25

270

670

980

TURBINE

610

0

1450

180

670

0

1900

620

730

10.50

0

300

500

610

670

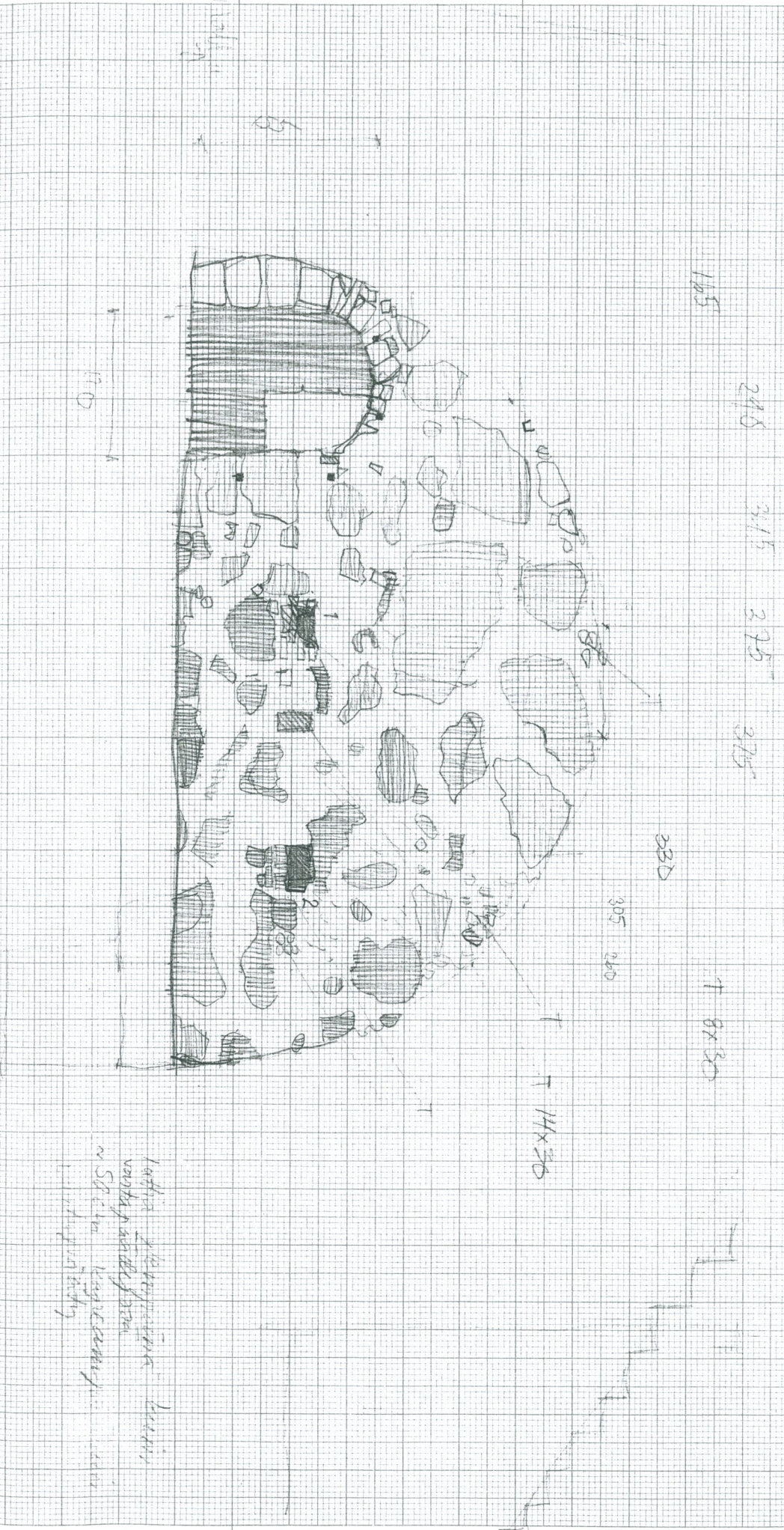
390

18000

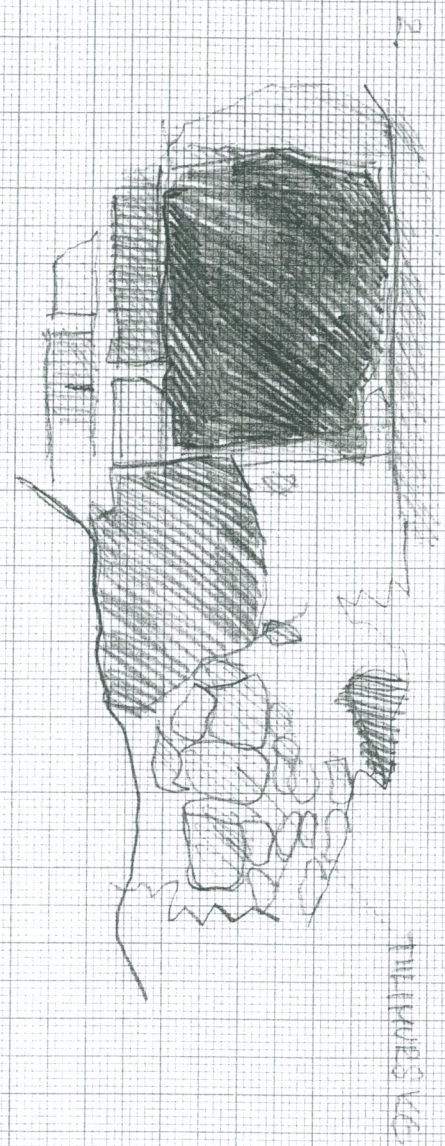
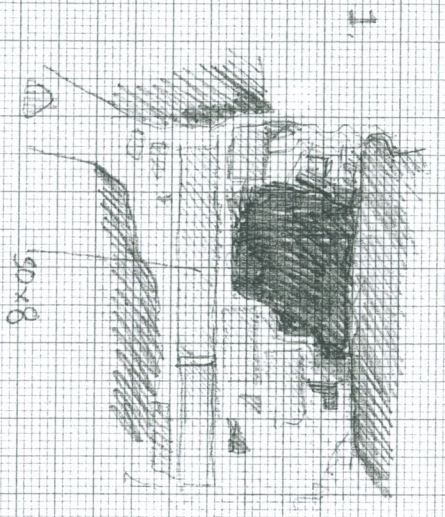
16

14

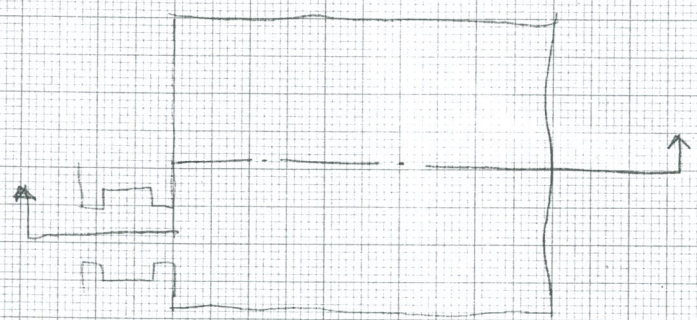
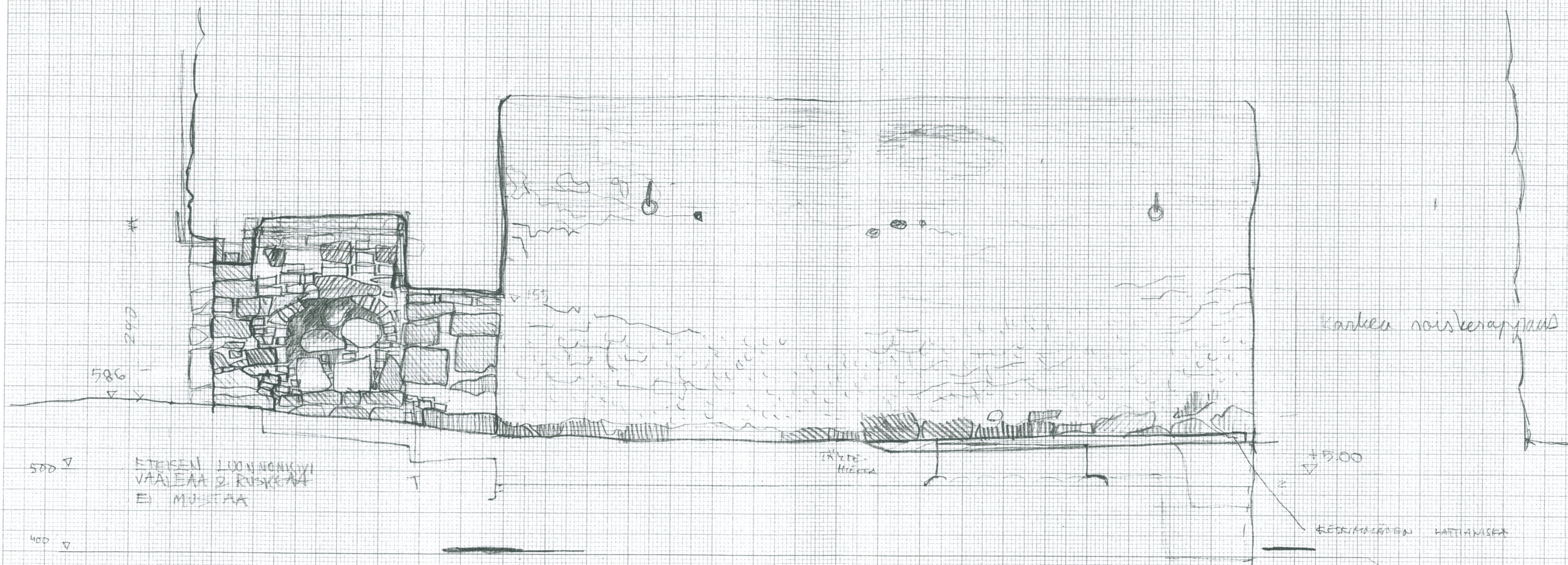




Лоджа с перегородкой  
 ванная комната  
 в С.К. в. перегородка  
 перегородка





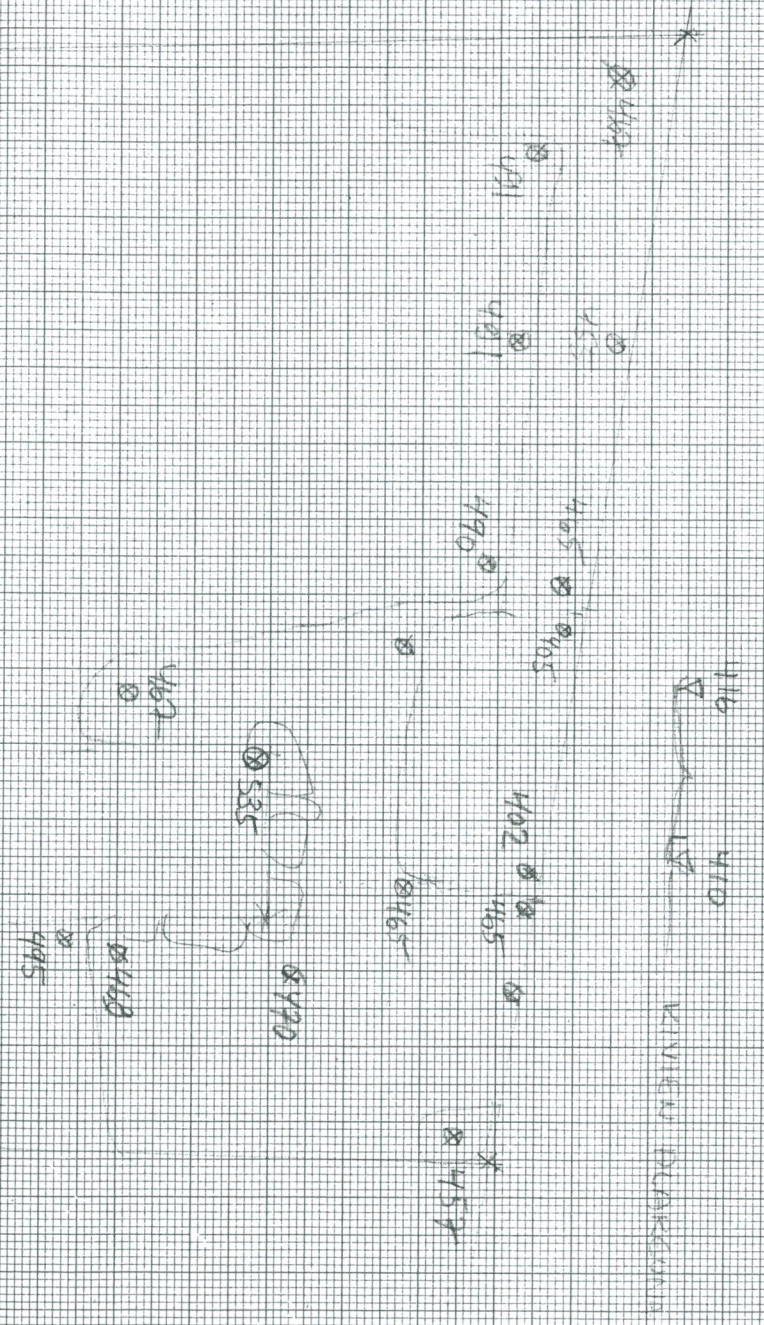




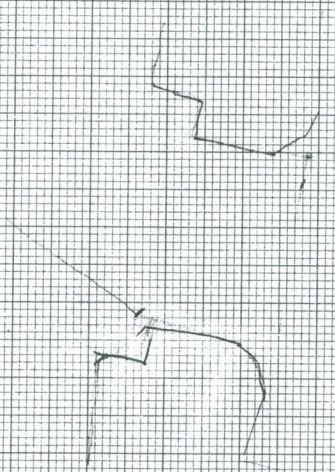
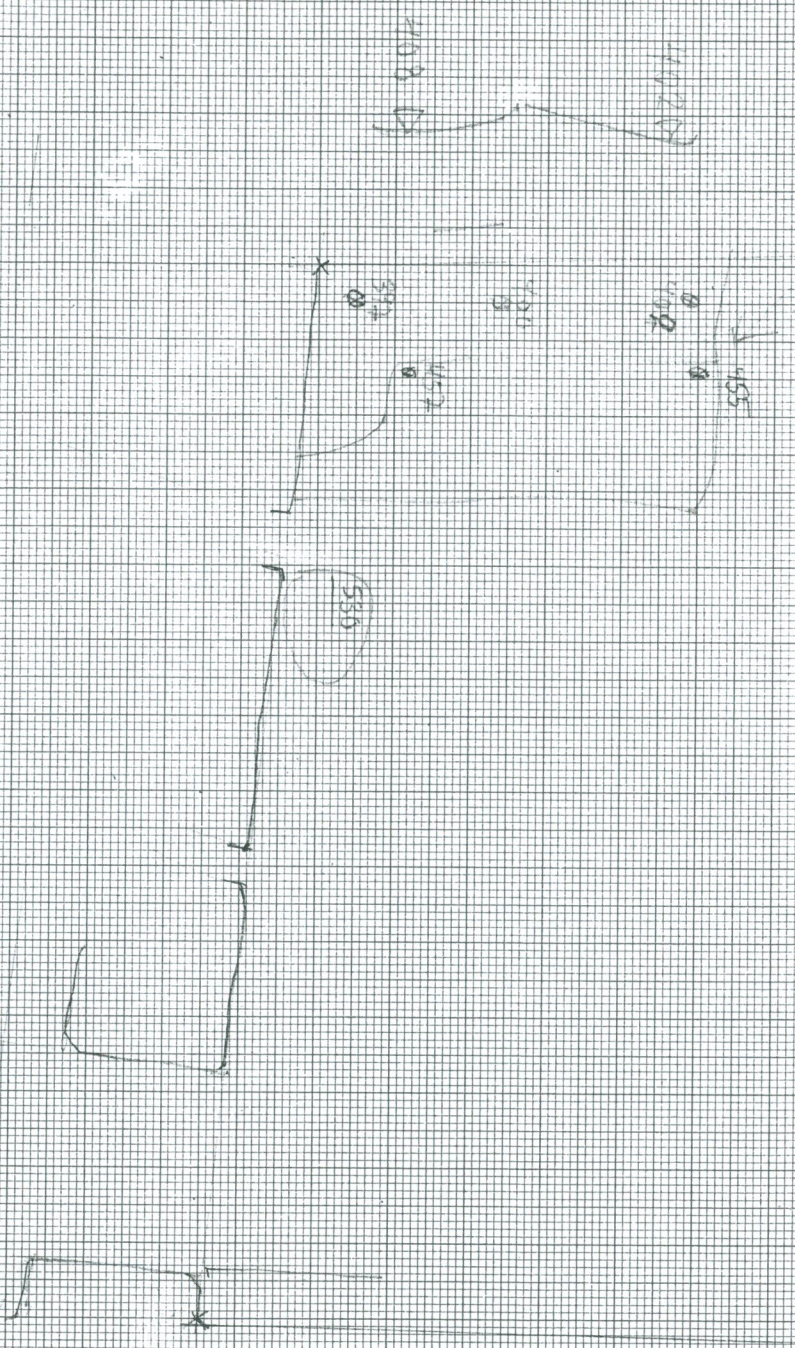




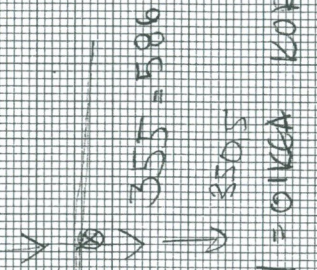
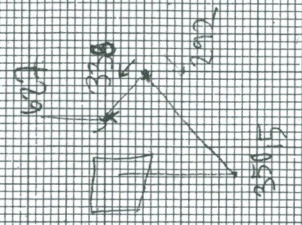
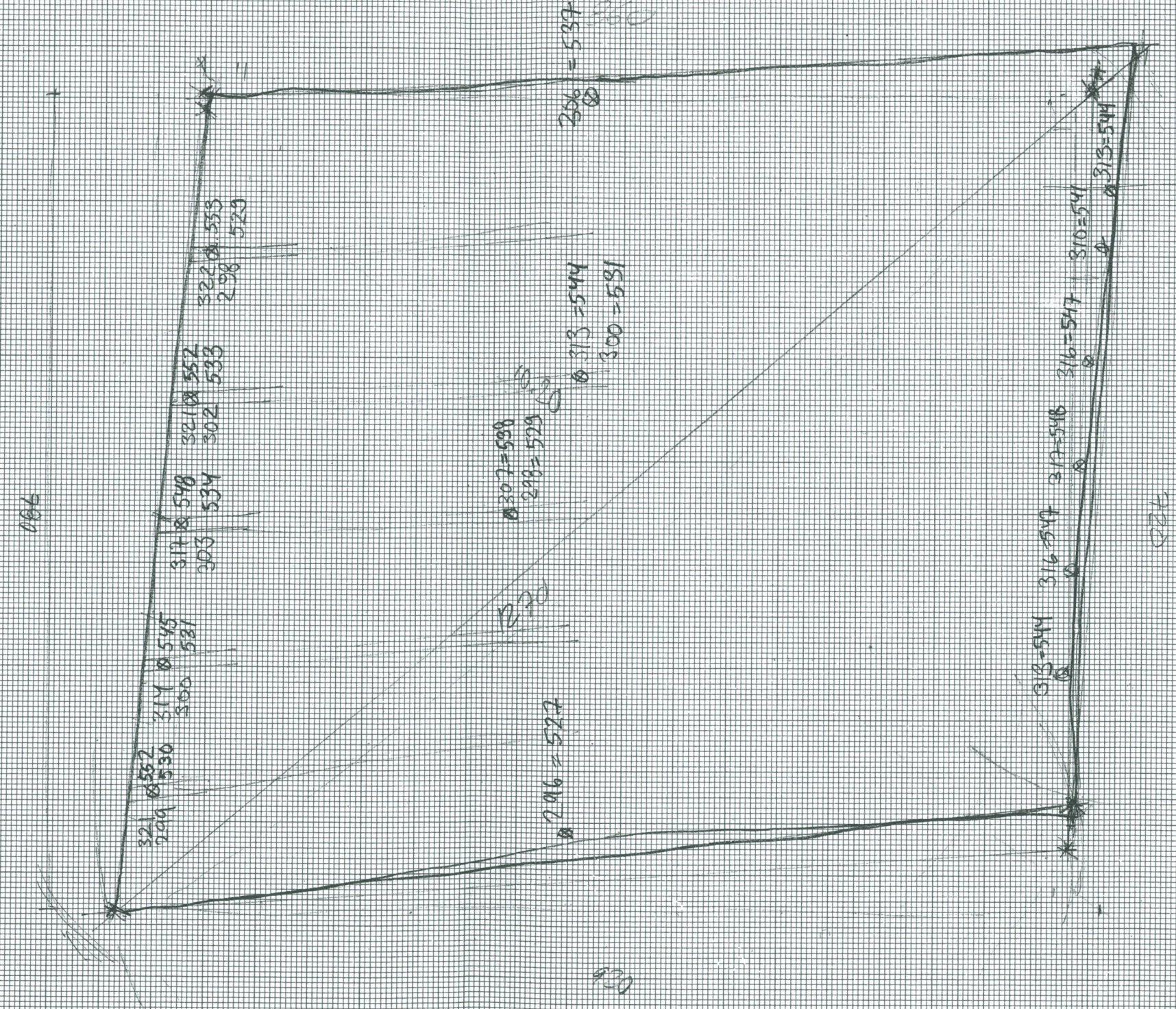
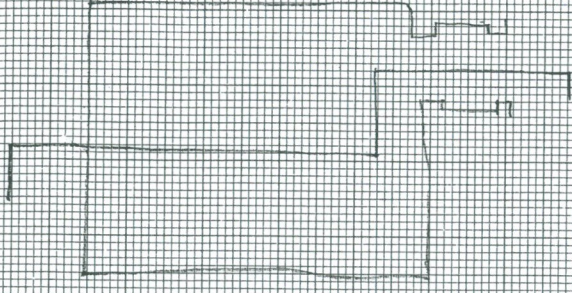
Handwritten signature or initials in the top right corner.



110-HIEKASSA NAUVAT LUTSET LITPUNNAT

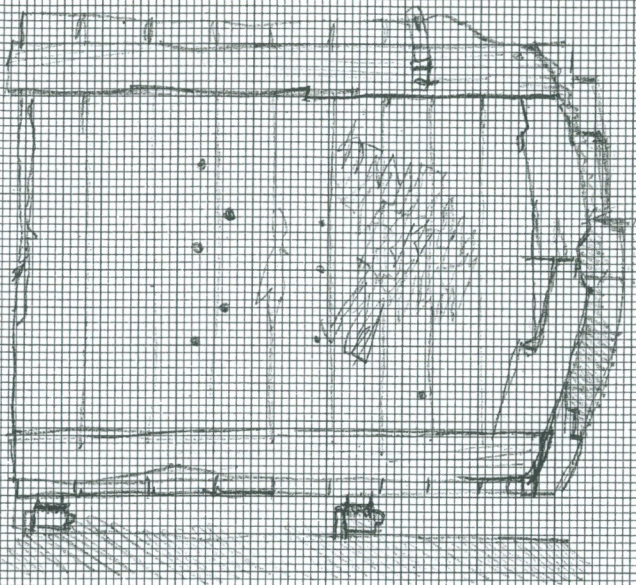






550.5 ≈ 581 = 01KGA KORKGÜS

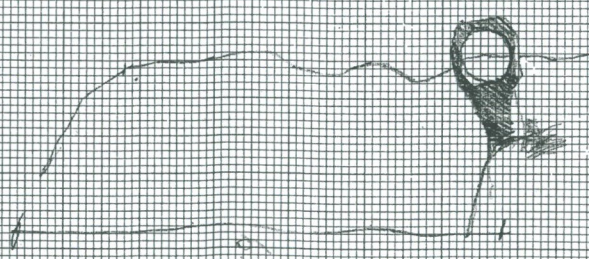




rullinainen kansi 9 kpl  
 ruokone-  
 uunin osat ruokakoneen  
 välikappaleet  
 annilla ruokakoneen  
 osi ei kuulu kassaan



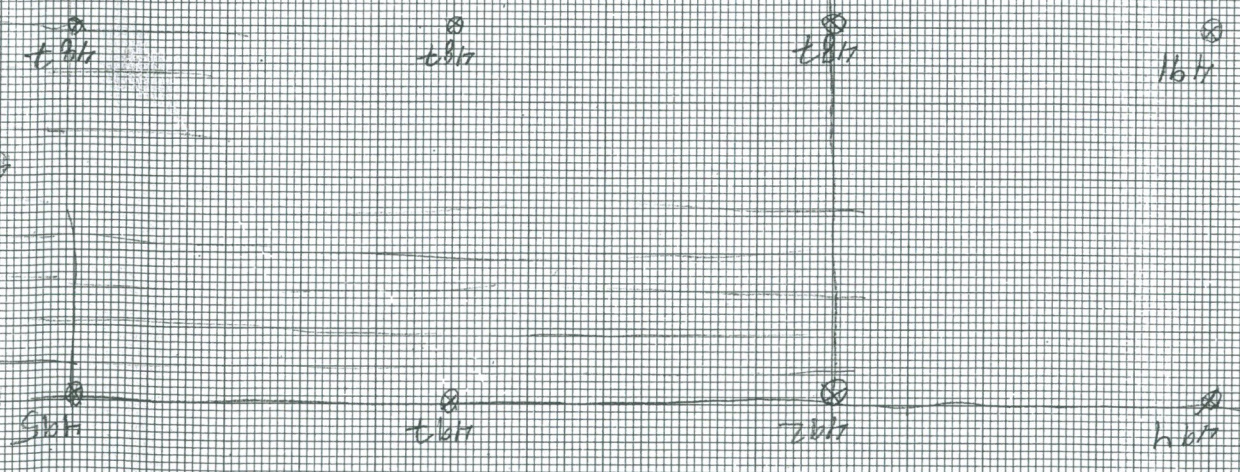
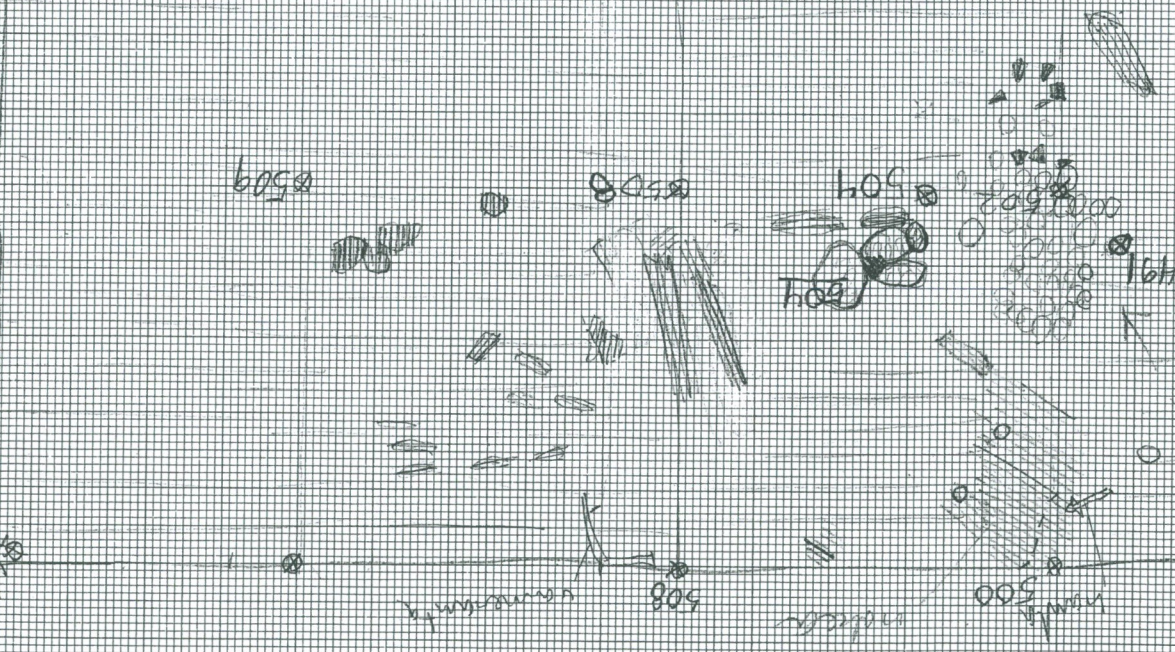
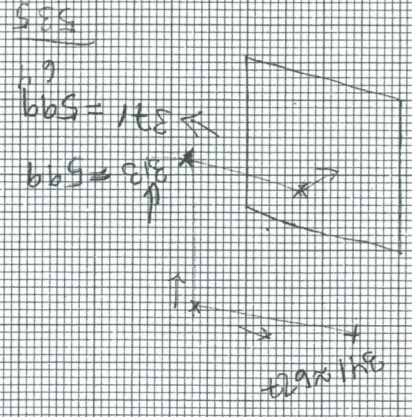
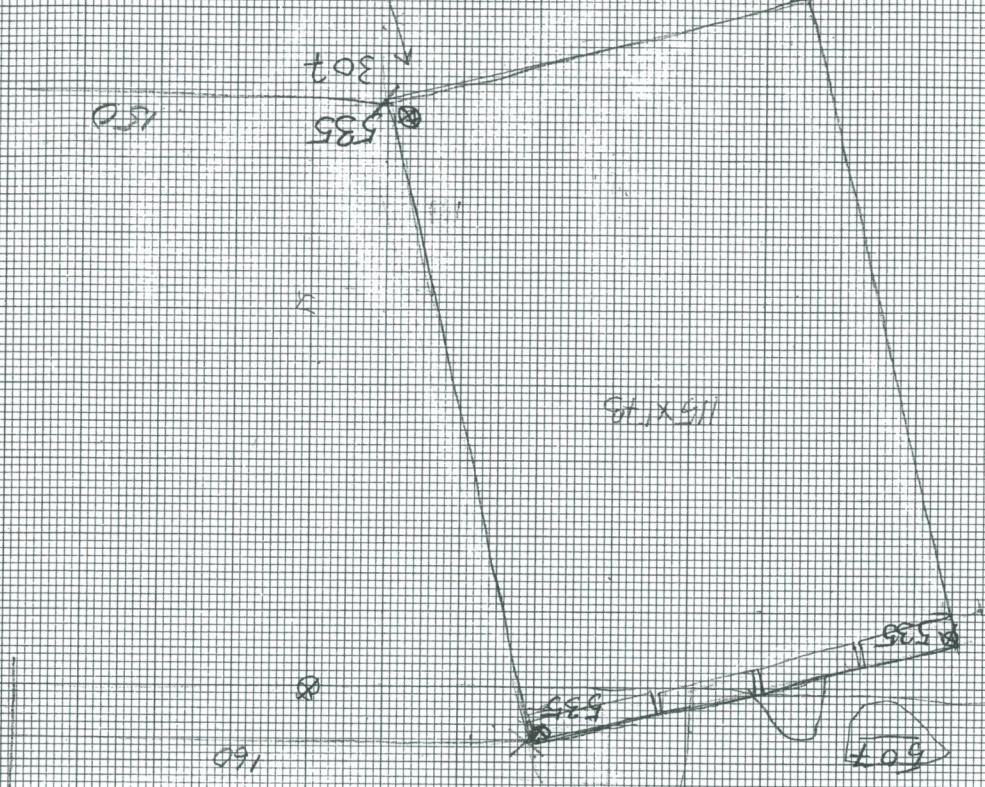
10



osi kuuluu kassaan  
 10

65 cm





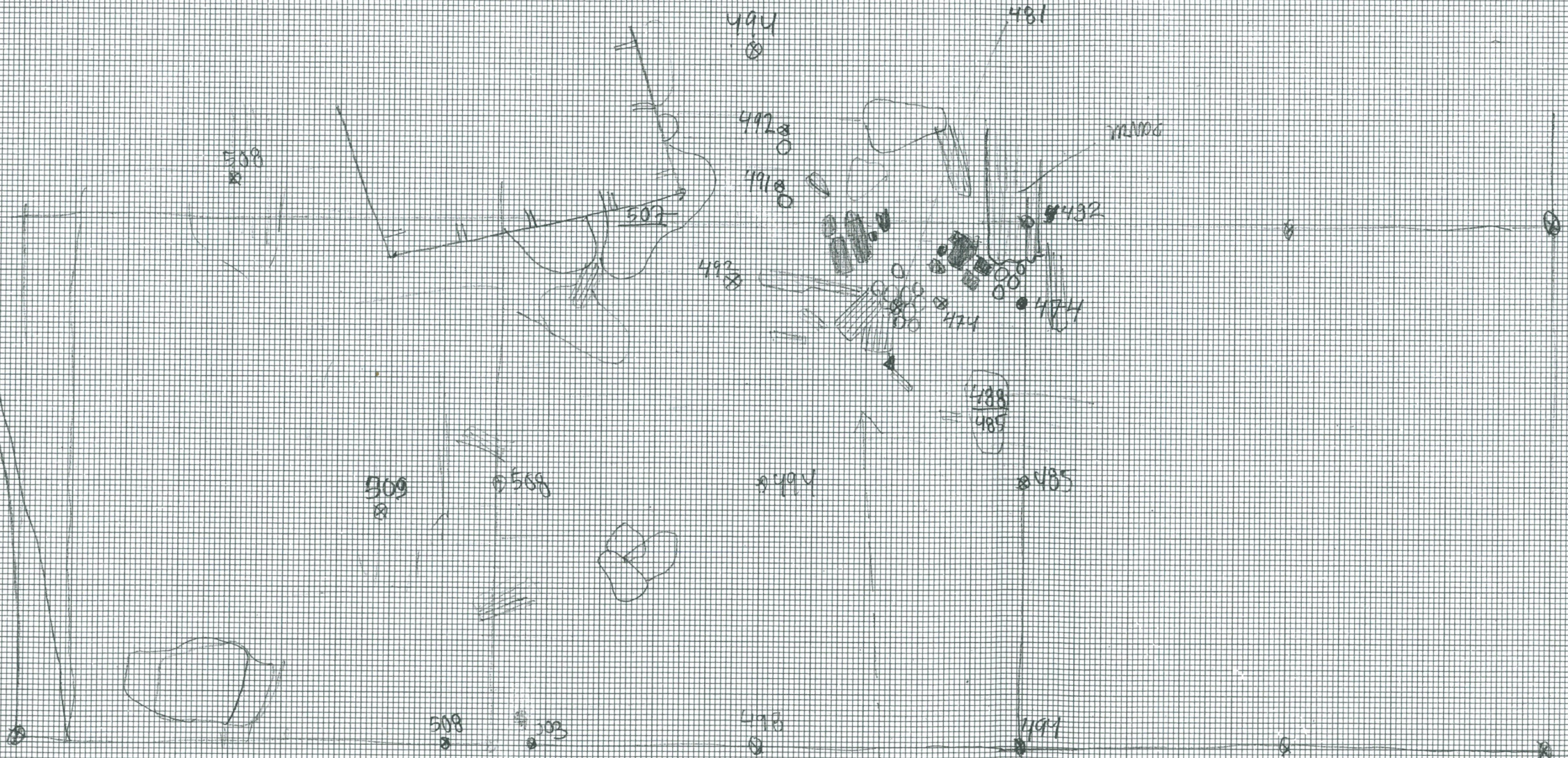
● - PAKKI  
 ○ - KIVI  
 ▭ - OVSTINEN  
 ● - MUSA

**RAVITALUOTIKASSA**

**MAKONAKITA I**

11.80 KELARIN MASJID



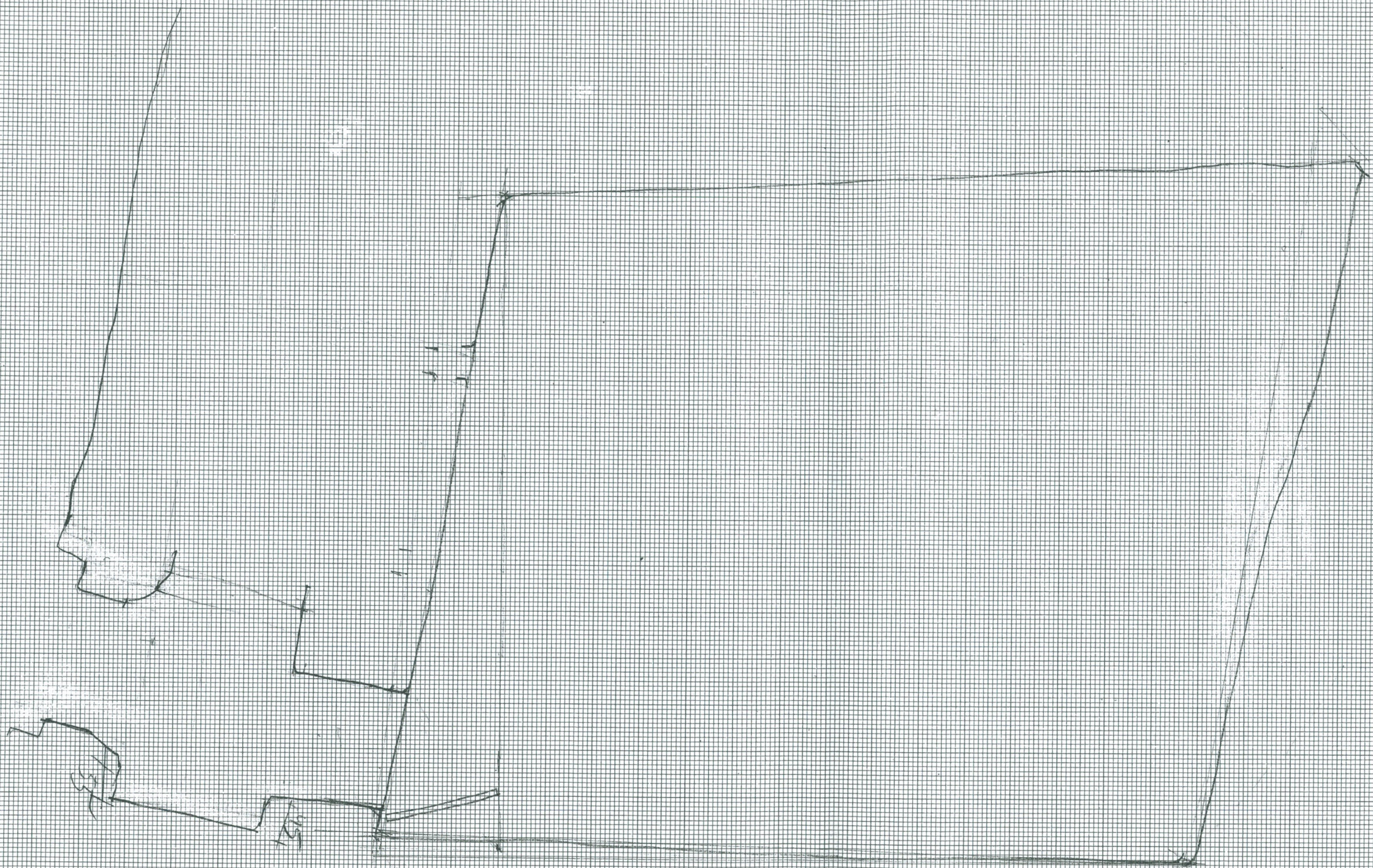


along

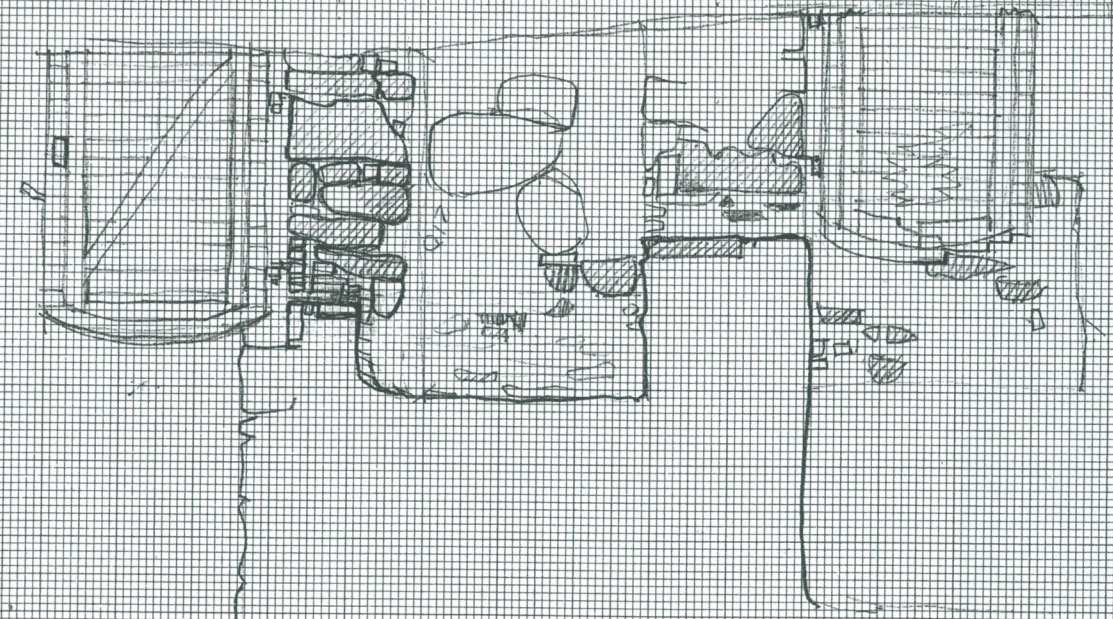
vs former track/road/line

WELLERIN TISSING  
TASO II 12.5





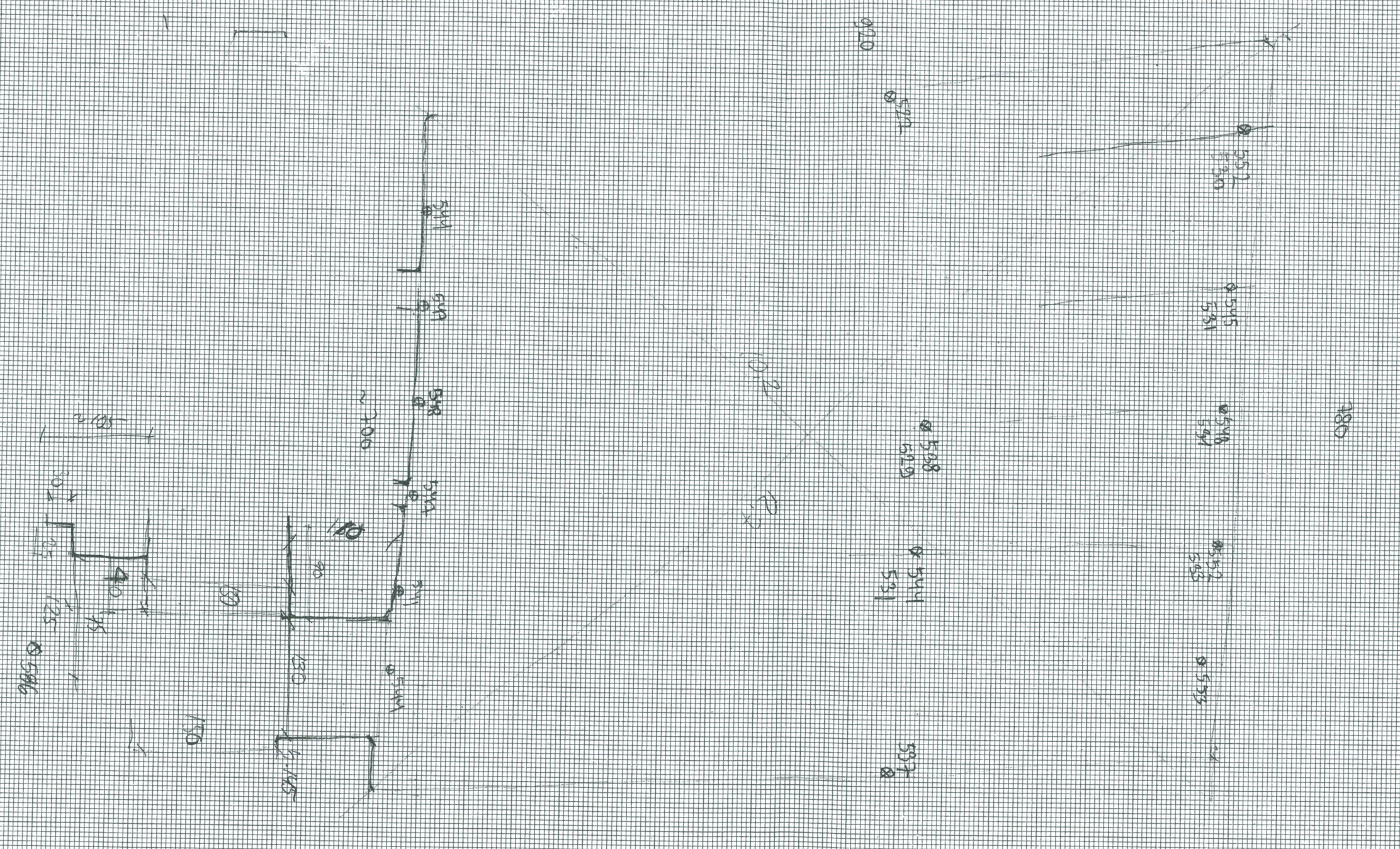
















100.00  
 1:1000  
 100.00

100.00



Tiedote 2.7.1980

Pohjois-Pohjanmaan museo on kesäkuun ajan suorittanut kaivaustutkimuksia Linnansaarella. Tällä viikolla kaivaukset on saatettu tältä erää loppuun ja kaivetut alueet peitetty.

Näissä alustavissa tutkimuksissa on saatu selvitettyksi linnan kansliarakennuksen kivisen pohjakerroksen ulottuvuuksia, sen seinien sijaintia ja niiden rakennetta. Linnansaaren tähtitornin kellari on osa tätä kansliarakennusta. Kellarin sisällä tehdyissä kaivauksissa tavoitettiin vanha lattiataso yli puolen metrin syvyydestä nykyisen lattian ja sen täytteiden alta. Kellarin seinän perustukset ulottuivat yli puolentoista metrin syvyyteen lattiataason alapuolelle. - Kellarin esinelöydöistä mielenkiintoisimmat olivat kaksi kasaa rautaisia palloluoteja, yhteensä lähes 600 erikokoista luotia — ilmeisesti linnan asevaraston jäänteitä. Näiden lisäksi kellarista löydettiin nauvoja ym. 'rakennusrautaa'.

Linnan 'pihan' kaivausalueilla paljastettiin mainitun kansliarakennuksen seinien perustuksia sekä löydettiin muita eri-ikäisiä asumisen ja oleskelun jälkiä: saviasioiden paloja, lasinsirpaleita, rautaesineiden kappaleita, nauvoja, liitupiipun palasia sekä eläinten luita. Myös täältä löydettiin muutamia rautaisia palloluoteja; rautaesineistöstä mainittakoon lisäksi viskari eli yksihokkinen hevosen jääkenkä ja rautainen riippulukko.

Tämänkesäisen koekaivauksen tulokset ovat niin antoisat, että Pohjois-Pohjanmaan museo tulee anomaan varoja Linnansaaren tutkimusten jatkamiseen tulevana kesinä.

Linnansaaren kaivauksista ja löydöistä järjestetään Pohjois-Pohjanmaan museoon Ainolaan näyttely ensi syksyn Oulun päiviksi, joita vietetään kaupungin 375-vuotisjuhlan merkeissä.