

## Oulun Linnansaaren kaivaukset 1982

### Tiivistelmä

Vuoden 1980 kaivauksia jatkettiin tutkimalla holvikellarin ja sen sisäänkäynnin koko lattiapinta (46 m<sup>2</sup>) sekä kellarin ulkopuolella sen oven edustalla yht. 39 m<sup>2</sup> ja v. 1980 kaivausalueen (kellarin eteläpuolella) länsireunassa 8 m<sup>2</sup>. Kellarin koko pohja-alan tutkiminen oli tarpeen, koska kaupungin rakennusvirasto oli aloittamassa Tähtitornikahvilan ja sen myötä myös holvikellarin peruskorjausta; korjaussuunnitelmiin kuului myös kellarin käyttöönotto.

Kellarissa kaivettiin esille vanhan puulattian jäännöksiä, joiden laitamiin oli päästy käsiksi jo 1980 kaivauksissa. Lattianjäännökset eivät peittäneet koko kellarin pohja-alaa. Lattian tasosta ja osin sen altakin tavatut löydöt kuuluvat pikemmin 1800-luvulle kuin aikaisemmille vuosisadoille. Lattialankuissa ei ollut nähtävissä palonjälkiä, mikä myös viittaa siihen, että ne olisivat peräisin vasta 1830-luvulta, jolloin Kauppaseura kunnosti kellarinraunion ruutivarastokseen. Aikaisintaan siinä yhteydessä lienee myös rakennettu kellarin keskilattialla oleva tiiliperustus. – Kellarin ulkopuolisilla kaivausalueilla kulttuurikerros (tai sekoittuneiden pintamaiden kerros) osoittautui ohueksi: koskematon pohjamaa tuli yleensä vastaan 25 – 50 cm:n syvyydessä (siellä missä myöhäiset kaapelikaivannot eivät yltäneet tätä syvemmälle). – Kaivausten löydöt ovat samankaltaista monenikäistä sirpaleaineistoa kuin v:n 1980 kaivausten materiaali.

Kaivausten jälkeisinä vuosina kellaria kunnostettiin mm. tekemällä irtonaisista tiilistä ladottu lattia ja uudistamalla valaistus ym. sähkötyöt. Pohjois-Pohjanmaan museo rakensi sinne Oulun linnaa ja sen tutkimuksia esittelevän näyttelyn.

Oulussa 31.3.2003



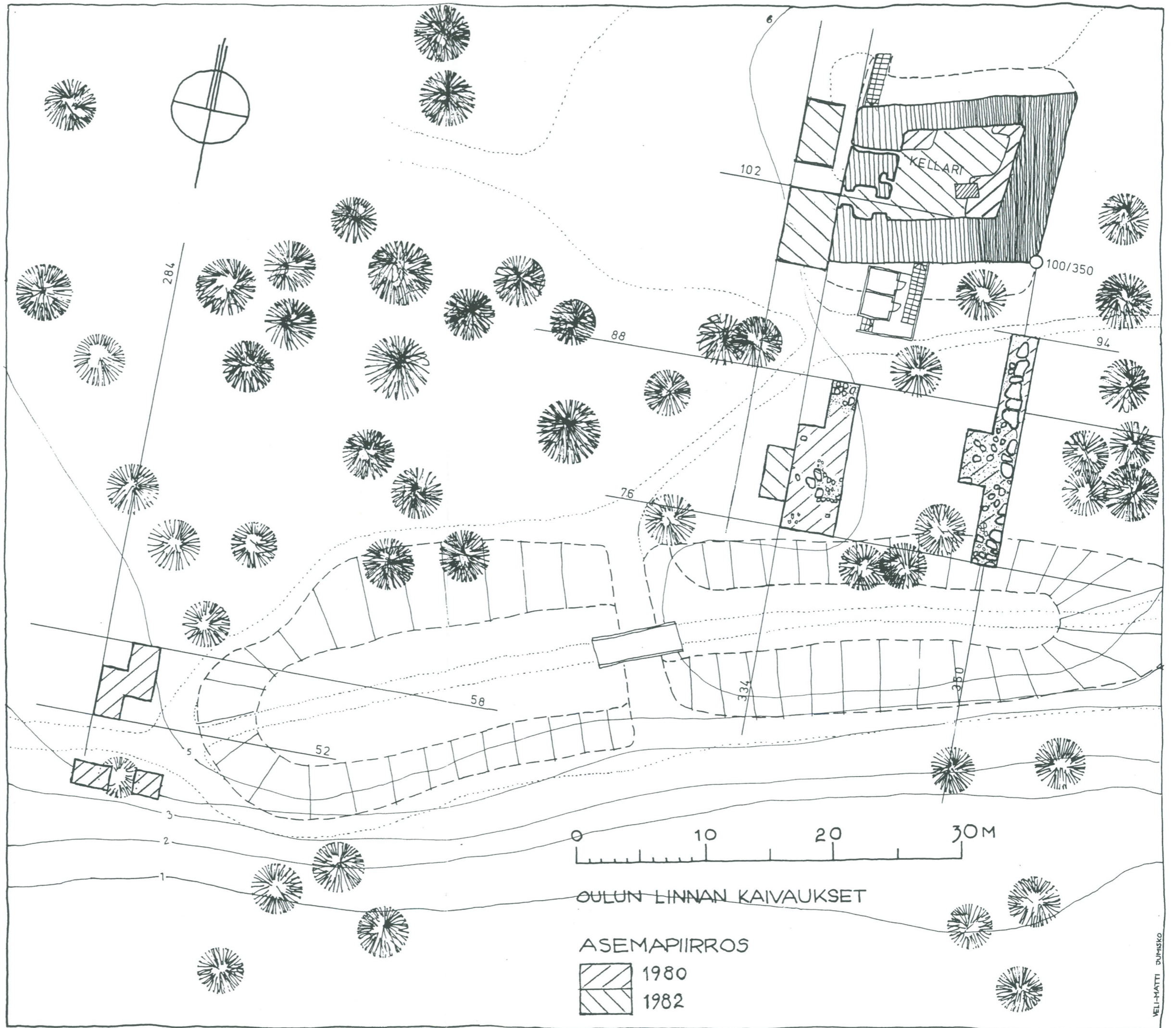
Aimo Kehusmaa

## Oulun Linnansaaren kaivaukset 1982

### Arkisto- ja rekisteritiedot



Tutkimuskohde	Oulu, Linnansaari, Oulun linnan jäännökset
Kaupunki	OULU
Tutkimuksen laatu	Kaupunkiarkeologinen kaivaus
Ajoitus	1600-1800-luvut
Peruskartta Koordinaatit	2444 09 OULU (1994) x 7214 20 y 2569 40 z 5-6,5
Maanomistaja	Oulun kaupunki
Tutkimuslaitos Kaivauslupa Kaivauksenjohtajat Kenttätyöaika Tutkitun alueen laajuus	Pohjois-Pohjanmaan museo Museoviraston kirje n:o 508/ 3.6.1982 Aimo Kehusmaa ja Leena Lehtinen 31.5.– 24.6.1982 93 m <sup>2</sup>
Tutkimusten kustantaja	Pohjois-Pohjanmaan museo
Löydöt Löytöjen säilytyspaikka	PPM 10860:1-514 Pohjois-Pohjanmaan museo, Oulu
Mustavalkonegatiivit Diat	PPM 7561-8012 PPM 4443-4454
Aikaisemmat tutkimukset	O.E. Kivistö 1943 (MV rak.hist.os.) A. Kopisto 1970 (PPM) A. Kehusmaa 1975 (PPM) A. Kehusmaa 1980 (PPM)
Aikaisemmat löydöt	KM 70065 (1970) PPM 7124, 8110:1-6 (1970) PPM 7495:27-36 (1975) PPM 10144:1-305 (1980)
Kirjallisuus	Virkkunen, A.H., Oulun kaupungin historia I (2. p. 1953) Halila, Aimo, Oulun kaupungin historia II (1953) Paulaharju, Ahti, Oulun linna (1968)
Kaivauskertomuksessa Liitteet	24 sivua - löytöluettelo - karttoja 26 kpl - kuvatauluja 45 kpl
Alkuperäinen kaivauskertomus	Pohjois-Pohjanmaan museon arkistossa





OULUN LINNAN KAIVAUKSET

ASEMAPIIRROS

-  1980
-  1982



OULU

III 5

+ 294

KPJ 1983  
152

KAUKOL. FAIVANTO 1975

Linnansaari

Linnansaari

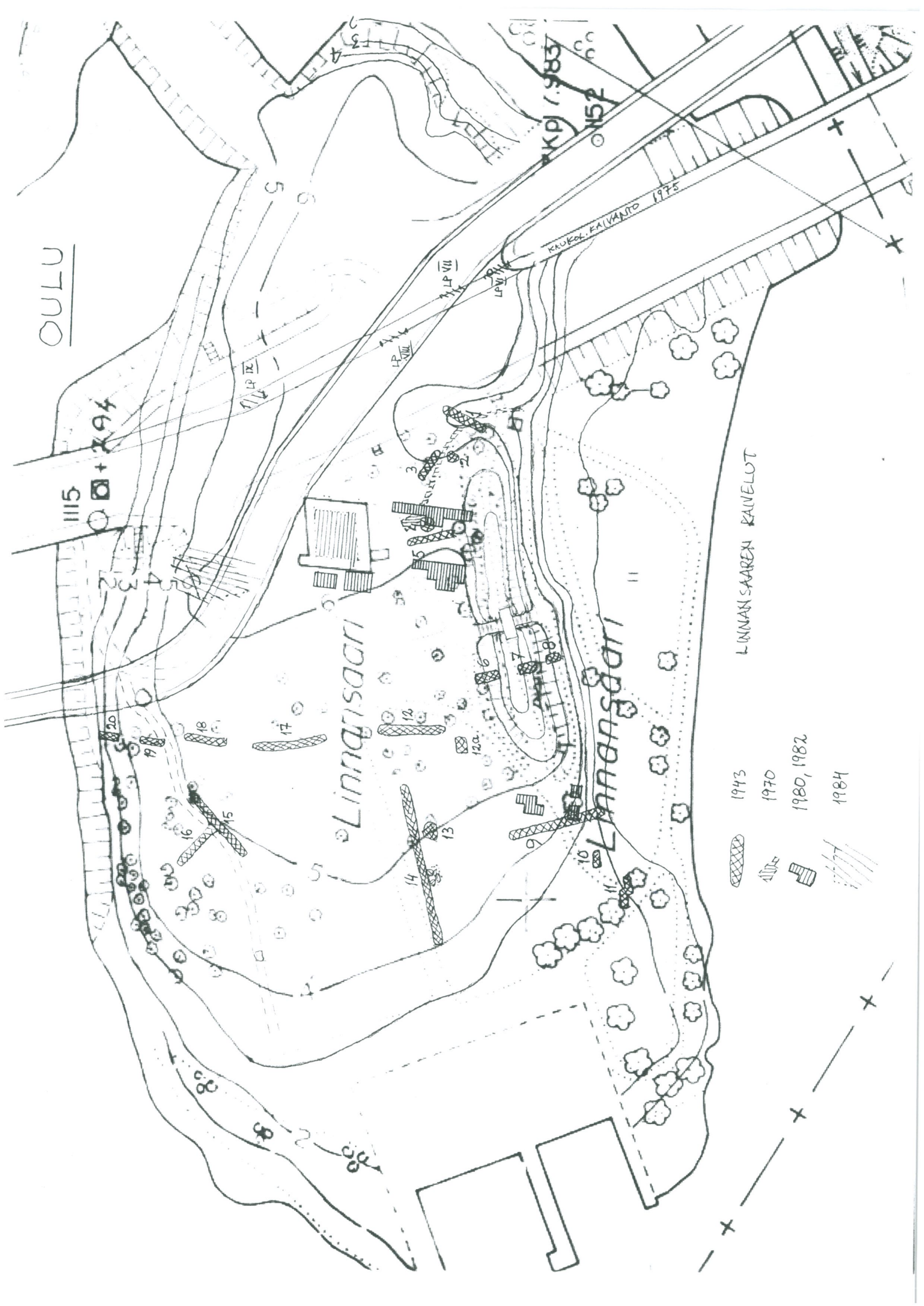
LINNAN SAAREN RAINELOT

1943

1970

1980, 1982

1984



OULU, LINNANSAARI 1982

Linnansaaren kellarin ja "pihan" kaivaus 31.5. - 24.6.1982

Sijainti:

pk 2444 09 Oulu  
x 569 40  
y 7214 20  
z 5-6 m mpy

Maanomistaja:

Oulun kaupunki

Kaivauksen johto:

museonjohtaja Aimo Kehusmaa ja hum.kand. Leena Lehtinen

Aikaisemmat tutkimukset:

O.E. Kivistö 1943, koekuoppia Linnansaarelle. Kaivauskertomus Museoviraston rakennushistorian osastolla.

Viemäri-yms. kaivantojen aikana tehtyjä havaintoja vv. 1970 ja 1975 (muistiinpanoja havainnoista Pohjois-Pohjanmaan museon arkistossa).

Aimo Kehusmaa 1980, kaivaus. Kaivauskertomusaineisto Pohjois-Pohjanmaan museon arkistossa.

Kirjallisuutta:

A.H. Virkkunen, Oulun kaupungin historia I (ss. 67-68, 75-84, 350-380). Oulu 1953 (2. painos).

Ahti Paulaharju, Oulun linna. WSOY, Porvoo-Helsinki 1968.

Esinelöydöt:

Kansallismuseo (hist.tsto) 70065 (dep. PPM:oon) sekä PPM 7124 ja 8110:1-6, viemärikaivantolöytöjä v. 1970 PPM 7495:27-36, kaukolämpökaivantolöytöjä v. 1975 PPM 10144:1-305, kaivauslöydöt v. 1980 PPM 10860:1-514, kaivauslöydöt v. 1982

Tämän kertomuksen liitteet:

- kaivauskarttoja 24 kpl (luettelo s:lla 24)
- karttaliitteitä 2 kpl (LIITTEET 1-2)
- valokuvaliitteitä 47<sup>5</sup> kpl (LIITTEET 3-49)  
(kaikki v:n 1982 tutkimuksiin liittyvät negatiivit on luetteloitu Pohjois-Pohjanmaan museon kuva-arkistoon no ( ), 2 rullaa 6 x 6 -filmiä ja 13 rullaa kinofilmiä).

Oulussa 1.9.1982

Leena Lehtinen  
kaivauskertomuksen tekijä

Kertomus tarkistettu ja täydennetty keväällä 1983

*Aimo Kehusmaa*

Aimo Kehusmaa



## 1. JOHDANTO

Oulun Linnansaari on saari Oulun kaupungin keskustassa, Ämmänväylän ja Pokkisenväylän välissä. Osaksi sen päälle on rakennettu katu- ja siltapenkereitä, jotka kuuluvat Tuiran kaupunginosan ja kaupungin keskustan yhdistävään liikenneväylään. (LIITE 1). Muuten saari on nykyisin puistona. Aluskasvillisuus on puistonurmikkoa, jolle on istutettu pensaita ja koivuja. Linnansaaren eteläosassa ovat vielä näkyvissä Oulun linnan maavallitukset (kartta 1); muualla saaren maasto on tasaista. Nykyisin Linnansaaren ainoa rakennus on v. 1605-1618 rakennetun Oulun linnan kansliarakennuksen kellari. Sen päälle on v. 1875 rakennettu puinen tähtitorni,<sup>1)</sup> jossa toimii nykyisin kesäkahvila.

Vuoden 1982 kaivaukset olivat jatkoa v. 1980 aloitetuille kaivauksille, jonka alueet on merkitty karttaan 1. Osaksi ne olivat myös pelastuskaivaukset, koska Tähtitornikahvilan peruskorjaussuunnitelmiin liittyy myös kellarin käyttöönotto. Uuden kahvilan portaat tulisivat yhden vaihtoehdon mukaan sijaitsemaan kellarin länsipuolella, kaivausalueiden I ja II paikalla. Kaivauksen päämääränä oli selvittää kellarin rakennushistoriaa ja paljastaa mahdolliset kiinteät rakenteet. Kaivauksiin oli museovirasto myöntänyt luvan.<sup>2)</sup>

Kaivausalueita oli kolme: kellari, "pihalla" vierekkäiset alueet I ja II, sekä alue III. Alueet I ja II sijaitsevat kellarin länsipuolella, kahvilan pysäköintipaikalla (LIITE 3). Alue III oli v:n 1980 kaivauksen laajennus ja sijaitsi tasisaisella puistonurmikolla 18 m etelään kellarista (kartta 1).

Kaivauksen rahoittaja oli Oulun kaupunki, johtaja Pohjois-Pohjanmaan museon johtaja Aimo Kehusmaa, kenttätöiden johtaja Huk Leena Lehtinen ja tekninen apulainen Huk Pentti Nousiainen. Työvoimana oli viisi kaupungin nuorten työllistämistuella palkkaamaa poikaa.

## 2. LINNAN KANSLIARAKENNUKSEN KELLARI (LIITTEET 2, 4-22; kartat 2-11)

### 2.1. Rakenteet

Kellari on rakennettu isoista kivenlohkareista. Pohjakaava on vinoneliön muotoinen: sisämitat 9 x 7,5 m, ulkomitat 16 x 13 m, seinät ovat siten n. 2,5 m paksuja. Kellarin ulkokuorta on korjailtu ainakin v. 1828-30 ja 1870-1:lla.<sup>3)</sup>

---

1) Paulaharju 1968, 76-82, 103, 169

2) Mv:n kirje 3.6.1982 n:o 508. Viite Pohjois-Pohjanmaan museon anomukseen 4.5.1982 n:o 207

3) Paulaharju 1968, 168-171



Sisäpuolelta kellari on tynnyriholvattu. Ovi on länsipään eteläreunassa. Holvaus on päällystetty laastilla, jota on ainakin kolmea eri laatua. Näissä kaivauksissa saatiin esille kattolaastin raja (LIITE 22). Kellarin katosta tip-puu jatkuvasti laastia ja vettä. Kellariin liittyy myös suorakaiteen muotoinen eteinen (koko 3,40 x 2 m), jossa on syvennykset pohjois- ja eteläseinässä.

## 2.2. Kellarin käyttö ja tutkimushistoria

### Käyttöhistoria

Kellarin käyttöhistoria 1800-l:n loppupuolelle saakka on esitelty Ahti Paulaharjun kirjassa<sup>1)</sup> 1900-luvulla kellari on ollut sekä kahvilan kylmävarastona että II maailmansodan aikana pommisuoja.

### V. 1980 kaivaus

V. 1980 kaivauksissa oli kaivettu kellarin itäpäästä 1-3 m leveä kaistale ja NW-nurkasta 1,5 x 2,5 m alue. Tuolloin paljastettiin lattian keskiosassa suorakaiteen muotoisen tiiliperustuksen yläosa. V. 1980 kaivausalueiden rajat on merkitty kellarin karttoihin n:ot 4-6, ks. myös v. 1980 kartat ja s. 3 (kuvio 1).

Näissä kaivauksissa löydettiin täytehiekkan alta puunjäännöksiä kellarin NW-nurkasta, sen alla oli puhdasta kerrostututta hiesua. NW-nurkasta ja keskeltä E-seinää kaivettiin seinän perustus esiin. Kellarin E-pään kaivausalueella puhdas hiesu tuli vastaan täytehiekkan alta tasolla z 474-508. Merkittävin löytö oli 595 palloluodin kasa ruuduista III 1-3 (10144:283-4, 287-8, 292-300).

### Lähtöhypoteesi

Vuoden 1980 kaivausten perusteella tiedettiin kellarissa olevan ainakin neljä maakerrosta: modernista jätteestä koostuva pintamaa, puhtaannäköinen täytehiekka ja sen alla varsinainen tutkimuskohde, kellarin lattia, ja alimmaisena koskematon hiesukerros.

## 2.3. Kaivaustekniikka

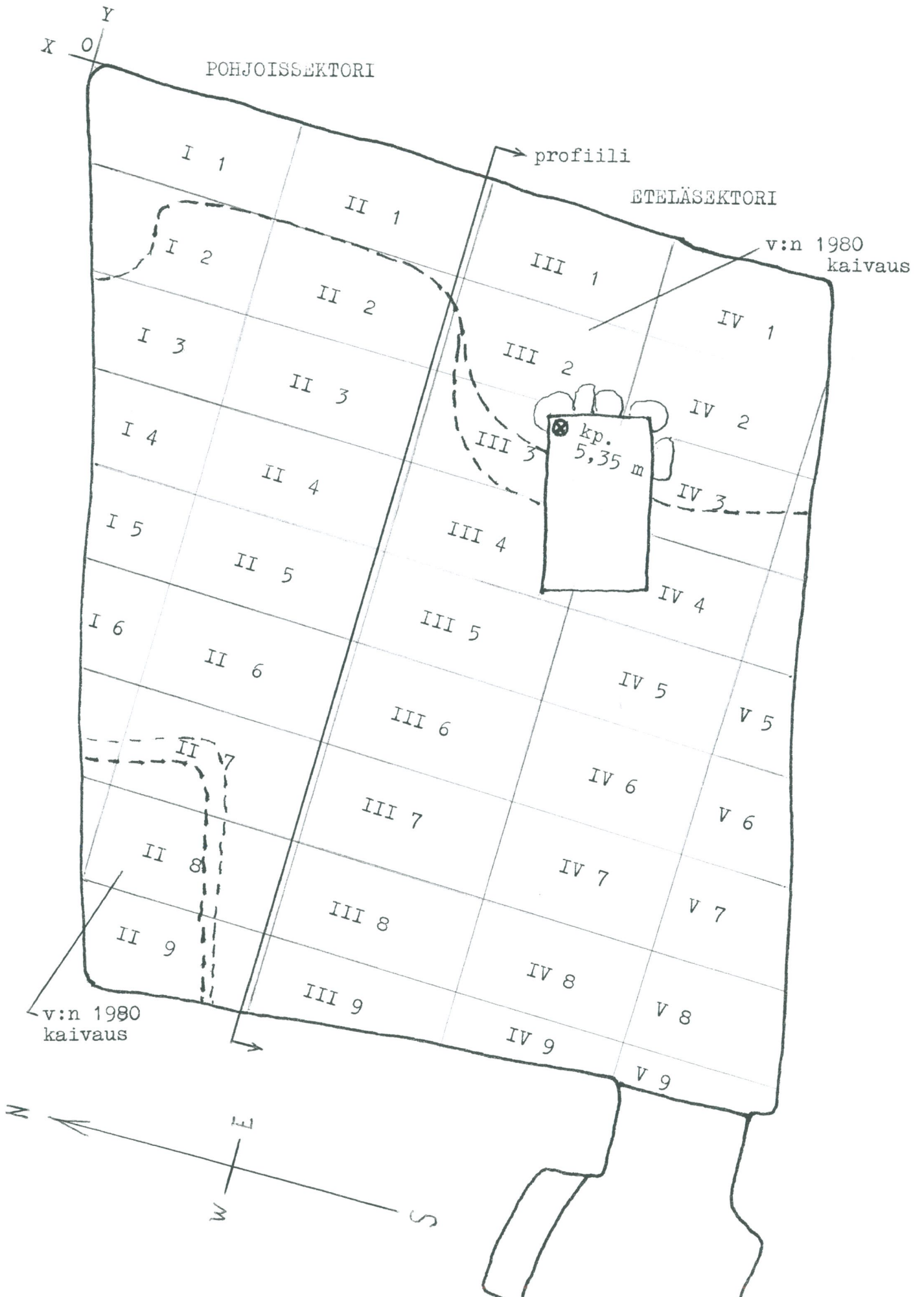
### Kaivausruudusto

Kaivauksissa käytettiin samaa koordinaatistoa kuin v. 1980 kaivauksissa: 1 x 2 m ruutuja, jossa kellarin peräseinän (= E-seinän) suuntainen x-akseli on jaettu 2 m ja y-akseli 1 m välein. Origo oli kellarin NE-nurkassa. Poikittaisprofiili oli linjalla xI.195. (Kuvio 1).

---

1) Ks. Paulaharju 1968, 162-171, 144

Kuvio 1. KELLARIN KAIVAUSRUUDUSTO



## Kiintopiste

Kiintopiste oli tiiliperustan NE-nurkassa, sitä oli käytetty kiintopisteenä jo v. 1980 kaivauksissa ja tuolloin sen korkeudeksi oli määritetty 5,35 m mpy. Vaaituslukujen ottamista kellarin seinustalla ja varsinkin eteisessä haittasi kellarin mataluus, jonka takia lattia ei saatu varsinkaan seinustoilla suoraksi. Kaikki korkeudet on ilmoitettu metreinä meren pinnan yläpuolella.

## Työtapa

Ensimmäiseksi vedettiin W-E-suuntainen, kellarin peräseinää vastaan kohtisuora profiililinja, jonka N-puolisesta alueesta käytettiin nimitystä "pohjoissektori" ja S-puolisesta "eteläsektori". Maakerroksista käytettiin nimityksiä "pintamaa", "täytemaa" ja "pohjakerros". Pintamaa ja täytehiekkan yläosa lapioidiin seulomatta. Sen jälkeen kun ensimmäiset merkit puulattiasta oli havaittu, kaikki maa myös seulottiin. Ensin kaivettiin pohjoissektori puulattiaan saakka ja sen jälkeen eteläsektori. Puulattia puhdistettiin lastalla ja se dokumentoitiin omana yksikkönään. Koordinaatisto otettiin käyttöön puulattian poistamisen jälkeen. Kaikki löydöt ilmoitettiin kuitenkin jo ylemmissä kerroksissa ruuduttain; tuolloin paikka mitattiin seinästä käsin. Puulattian poiston jälkeen siirryttiin "tavalliseen" tasokaivaukseen: maa poistettiin ruuduttain lastalla 10 cm paksuudelta. Jo ensimmäisessä puulattian alaisessa tasossa suurimmasta osasta kellaria saatiin "pohjakerros" esiin, ja toisessa tasossa koko kellarin alueelta. Kaivaus lopetettiin tähän, joskin sitä täydennettiin koekuopituksella ja seinän perustusten tutkimuksella.

## 2.4. Maakerrokset ja rakenteet

### 2.4.1. Pintamaa

Materiaali "puunroskaa": lahoa puuta, sahajauhoa, lankunpätkiä, puunpalasia. Joukossa oli lasinpalasia, rautaesineistöä (nauloja, pellinpaloja) ja muuta modernia tavaraa. Paksuus 5-10 cm. Pintamaa peitti koko kaivausalueen N- ja E-päätä lukuunottamatta, missä täytehiekka oli heti pinnassa. Kerrosta oli eniten, n. 10 cm paksuudelta eteläsektorilla. Eteläsektorilla oli oven edessä lankkulattiaa n. 4 x 4 m:n kokoinen, suorakaiteen muotoinen pala. Se oli samaa lattiaa, jota oli v. 1980 poistettu kellarin keski-osasta sekä N- ja E-laidoilta. Kellarin oven edustalla kerros oli kaikkein paksuin. Kynnyksen kohdalla päällimmäisenä oli Tähtitornikahvilassa toimineen lottakahvilan kyltti. Portaiden edustalla kyltin alla oli mm. pahasti lahonnut puinen laatikko. Sen päällä oli runsaasti lasinsiruja. Laatikon naulat olivat tehdastekoisia. Koko kork. 35 cm, lev. (S-N) 45 cm, (E-W) 70 cm, sijainti SW-nurkka: ruutu IV 9, x040 y 070. (neg. 7623-24). Laatikon ympärillä ja alla oli täytehiekkaa.



Pintamaan ja täytehiekkan välissä ei ollut selvää rajaa. Karttaan 3 merkityt pintavaaitukset on otettu em. lankkulattian päältä. Myös profiililinjan luvut on otettu ennen kaivausta, joskin osa pintamaasta oli tältä linjalta ennätetty poistaa ennen profiilin piirtämistä. Kaikkia pintamaan löytöjä ei otettu talteen, koska suurin osa oli hyvin modernia tavaraa. Löydöt olivat lasi- ja rautatavaraa. Joukossa oli tosin myös samanlaista keramiikkaa kuin puulattian tasossa (10860:266). Pintamaan korkeus n. 5,45-5,30 m mpy. Löydöt 10860:266-277. LIITTEET 4-5.

#### 2.4.2. Täytehiekkä

Puhdasta keskikarheaa hiekkaa. Paksuus 40-50 cm. Peitti koko kellarin. Pinnasta puhtas ja löydötön. Alaosan löydöt (10860:278-292) ovat peräisin heti puulattian yläpuolelta. Täytehiekkä oli heti puulattian päällä ja välissä, muttei puulattian alla. LIITE 5-6.

#### 2.4.3. Täytehiekkan alaosassa olleet yksiköt (suluissa kartta, johon yksikkö merkitty)

##### Kiveys pohjoissektorissa (kartta 4)

Pohjoissektorin E-osassa v. 1980 kaivausalueen rajalla oli parinkymmenen kiven rykelmä. Kivien halkaisija oli 10-30 cm eivätkä ne muodostaneet mitään selvää rakennelmaa. Kivien alla ja ympärillä oli puun palasia, jotka olivat samanlaista puuta kuin puulattia. Vaikutti selvästi siltä, että kivet on heitetty puulattian päälle. Kivien välissä oli yksi palloluoti (L.l. 10860:294). Kiveys päättyi n. 1,5 m E-seinästä. Kiveyksen E-puolella (v. 1980 kaivausalueelta) oli pohjakerros kiveyksen kanssa samassa tasossa. V. 1980 tasokarttojen perusteella E-päässä tuli pohjakerros esille heti täytehiekkan alta, tasolla n. 4,90 m mpy. Näin ollen sekä kiveys että puulattia jäivät v. 1982 kaivausalueelle. Kiveyksen alueella ja itäpuolella pohjakerros ja täytehiekkä olivat sekoittuneet toisiinsa. LIITE 6, + neg. 7698.

##### Tiiliperustus

Ruuduissa III 3-4, IV 3-4, oli W-E-suuntainen tiiliperustus. Sen yläosa paljastui v. 1980 kaivauksissa pintakerroksen lattialankkuja poistettaessa. Tämänvuotisten kaivausten alussa perustuksesta oli näkyvisä pintamaan ja täytehiekkan keskeltä n. kaksi tiilikerrosta. Esiinkaivettuna tiiliperustus koostui seuraavista osista:  
1) isoista n. 15-30 cm kokoisista kivistä muurattu alusta, koko 2,25 x 1,5 cm. Nurkkien korkeus 4,99, 5,00 ja 5,05 m mpy. SE-nurkkaa ei voitu vaaita. Alusta oli tehty pohjakerroksen päälle.



2) Tiilestä muurattu "laatikko". Alareunan S- ja N-laidassa muutama tiili poikittain, muuten tiilet ladottu säännöllisesti. Koko: pit. (W-E) 174 cm, lev. (N-S) 115 cm, kork. 30 cm. Perustan kansi oli laastista, pinnaltaan suhteellisen tasainen, joskin keskikohta oli syvemmällä. Perustuksen ylänurkat olivat korkeudella 5,35 (NE, kiintopiste), 5,34 (NW) ja 5,34 (SW) m mpy. Perusta oli muurattu tukevasti ja vain muutama tiili oli irronnut yläreunasta. LIITE 7.

Seuraavaan taulukkoon on merkitty 10 ehjän tiilen mitat.

TAULUKKO 1. TIILIPERUSTUKSEN TIILIEN MITTOJA (kaikki mitat cm)

PITUUS	LEVEYS	KORKEUS
28	13,5	7
28	14	6,5
28	12,5	7
28	13,5	6,5
27	13	6
28	9,5	6,5
28	13	6,5

#### Palloluotikasa (kartta 5)

Ruudussa III 3, aivan v. 1980 kaivausalueen rajalla oli 32 palloluodin kasa. Se liittyy edellisissä kaivauksissa löydettyyn palloluotiesiintymään.

Ensimmäiset luodit löydettiin täytehiekkaa lapioidessa (z 4,74), alimmat olivat pohjahiesun päällä (z 4,66). Tällä alueella ei ollut puulattiaa. Vieressä olleen hirren (n:o 9-10) alta löytyi myös pari palloluotia. Kasa on merkitty kellarin tasokarttoihin L.31. (10860:370-373).

LIITE 13.

#### Iso kivi (kartta 5)

Ruudussa IV 5 oli suoraan puulattian päällä iso kivi: korkeus 20 cm, pit. 60 x 40 cm. Sen alta löytyi puunsekaiseen hiekkaan sotkeutuneena palloluoti ja rautaesineistöä (löydöt 10860:346-351, merk. L26-28, P.1).

LIITE 14.

#### 2.4.4. Puulattia (kartat 2,4) LIITTEET 8-12

##### Rakenne

Suoraan hiekkakerroksen alla oli puulattia, jonka merkkejä oli löydetty jo v. 1980 NW-nurkasta.

Puulattia koostui N-S ja W-E-suuntaan ladotuista lankuista. N-S-suuntaiset olivat todennäköisesti lattialankkuja, koska niitä oli huomattavasti enemmän ja ne oli ladottu W-E-suuntaisten niskalankkujen päälle.



Lankut olivat pahasti lahonneita. Lisäksi niiden ympärillä oli lahonnutta puuta. Monet lankut olivat niin lahoja, ettei koko pituutta saatu selville. Pituus vaihteli 0,45 - 3,24 m ja leveys 6,5 - 23 cm (taulukko 2).

Varsinainen puulattia, jossa lattialankut olivat tiiviisti toisissaan kiinni, jäi pohjoissektorin alueelle. Täällä sen N-rajana oli kellarin seinä, W-rajana seinä ja v. 1980 kaivausalue, E-rajana kiveys ja v. 1980 alue.

Eteläsektorilla ei ollut selvää lattiaa. Sektorin muutamasta lankusta vain kolme muodosti rakennelman: kaksi niskalankkua, joiden päällä oli yksi kourumainen, N-S-suuntainen lankku (n:o 13). Eteläsektorilla oli kuitenkin paljon puunsekaista maata, lankkuja löytyi aivan SW-nurkasta ja ruudun IV 5 ison kiven alta. W-laidassa puunsekainen maa päättyi W-seinään.

E-laidassa raja oli epäselvä; puunsekainen maa loppui n. 50 cm tiiliperustasta länteen.

TAULUKKO 2  
Puulattian lankkujen dokumentointi

LANKUN N:O	PITUUS (CM)	LEVEYS (CM)	PAKSUUS (CM)	TUNTOMERK- KEJÄ	VALOK. LIITTEET JA NEG. N:OT
1 2	93,5 196,5	6,5 22	4	otettu puu- näyte III, Pl.  , ala- reuna sahat- tu katkennut palasiksi	LIITE 11/3 neg:t 7653, 7700, 7701, 7704
3	204	18	3,5	katkennut	
4	134	23	3,5		
5	90	9	3	katkennut	
6	61,5	13	8		
7	103	7,5	2		
8	89	6,5	2		
9-10	99	14	20	Pl.  , sisältä la- ho. Pinnas- sa kiinni kaksi rauta- naulaa. Sek- torin leik- kauspinnois- sa ei hak- kauksen jäl- kiä	LIITE 10
11	150	15,5	3,5		LIITE 12 neg. 7696
12	61	13	1	pahasti la- honnut	
13	132	22,5	5	puunäyte I. Kourumainen	LIITE 11/1-2 LIITE 12 neg:t 7647, 7648, 7652, 7685, 7693, 7694
14	200	13	2,5	puunäyte II.	
15	45	10,5	2	lahonnut pa- lasiksi	
16	170	12	2,5		LIITE 11/1 neg:t 7647, 7648
17	324	13	2,5		
18	148	7	1,5		
19	102	23	4		
20	173	9	10		



Tiiliperustan N-sivussa oli parin sentin paksuinen 0,85 x 0,40 m kokoinen savialue ja laastialue, joka on käsitelty erikseen s. 9. Puulattia rajoittui tällä alueella laasti- ja saviesiintymiin, joskin myöhemmin ilmeni, että laastia oli vielä puukerroksen alla.

Lankkujen huonon kunnon vuoksi tarkkaa analyysiä niistä ei voitu tehdä. Muut lankut, paitsi n:o 9-10 olivat naulattomia. Kahta lukuunottamatta lankut olivat pintalautaa. Lankku n:o 13 (LIITE 11,12) oli kourumainen ja lankku 9-10 oli ison hirren pätkä, josta puuttui pituussuuntaan neljäsosa. Keski-osa oli lahonnut pois. Pinnassa oli yksi rautanaula. Hirren E-pää löydettiin edellisissä kaivauksissa. Hirsi luovutettiin Oulun yliopiston arkeologian laboratorioon, joskin museoon jäi v. 1980 sahattu näytekappale. LIITE 10.

#### Näytteet

Lankuista otettiin kolme puunäytettä. Ehjimmistä lankuista n:ot 2 (näyte 3), 13 (näyte 1) ja 14 (näyte 2) sahattiin 50 cm palat. Ne on toimitettu analysoitavaksi Oulun yliopiston arkeologian laboratorioon.

#### Löydöt

Puulattian päältä ja välistä tulleet löydöt (10860:293-314) olivat lasinpalasia, rautaesineitä (pääasiassa nauvoja), pari palloluotia, keramiikkaa ja yksi linoleumin palanen. Löytöihin kuului myös iso rautakisko (10860:297, kartassa L.5. LIITE 13). Rautakiskon alueella ei ollut puulattiaa, vaan se löytyi täytehiekän ja pohjakerroksen rajalta. Keltaruskearaidallista keramiikkaa löytyi sekä puulattian poiston yhteydessä (10860:376, ruutu II 4) ja puulattian päältä ja välissä olleesta maasta (10860:308) että pintakerroksesta (10860:266). Samaa keramiikkaa löytyi myös Linnansaaren pihan kaivauksista (10144:247 (v. 1980)).

#### 2.4.5. Puulattian alla olleet löydöt (kartta 5)

Lankkujen poistamisen jälkeen siirryttiin normaaliin tasokaivaukseen (taso 1). Lankkujen alla oli puunsekaista maata ja pari ehjää lankkua, jotka kuuluvat samaan puulattiaan (kartta 5, LIITE 15). Toista lautakerrosta ei ollut. Tästä tasosta löytyi runsaasti rautaesineitä ja punasavi-keramiikkaa (10860:315-395). Rautaesineet olivat palloluotteja, kulmarautoja, oven saranoita ja koukkuja. LIITE 13/1 ja 14/1.

#### Laastiesiintymä (kartta 5)

Kellarin keskiosassa, tiiliperustuksen N-puolelta tuli esiin heti täytehiekän alta hienorakeista, valkoista laastia. Laasti näyttää samanlaiselta kuin kellarin seinän alaosassa (ts. v. 1980 esiinkaivettu osa) kiinni oleva laasti. Laastia oli n. 3 x 2 m alueella ruutujen II 4 ja III 4 alueella. Laastia ei ollut lattialankkujen päällä tai välissä. Ruutujen II 3-4 alueella laastia oli pohjakerroksen seassa. Muutamia laastinrippeitä tavattiin muualtakin kellarin alueelta lähinnä eteläsektorin keskiosasta.



#### 2.4.6. Pohjakerros

Toisessa kaivaustasossa kaivettiin esiin koskematon pohjakerros, joka koostui kerrostuneesta hiesusta ja hienosta hiekasta, joiden esiintymisalueet olivat sekaisin koko kellarin alueella. Seinustoilla oli pääasiassa kerrostunutta hiesua. Pinnaltaan tasainen, joskin v. 1980 kaivauksen perusteella korkeammalla kellarin E-päässä. (kork. 4,70 - 4,60 m mpy, E-päässä n. 4,90 m mpy). Tämä kerros vaikutti niin selvästi puhtaasti rantahiekan huuhtoutumiskerrokselta ettei kellaria kaivettu enää syvemmälle.

#### Koekuopat (kartta 6)

Pohjakerrokseen tehtiin viisi koekuoppaa: N-, S- ja W-seinien viereen, lattian keskikohtaan ja oven eteen. Syvimmän kuopan pohja oli korkeudella 3,30 m mpy. Kaikissa kuopissa pohjakerros jatkui samanlaisena. LIITTEET 16-18/1.

#### Löydöt

Pohjahiekasta saatiin muutama esinelöytö (10860:396-405): palloluoti, keramiikkaa, lasia, rautaa ja rautainen avain (402 merk. L.30, z 456), joka oli hautautunut pohjakerrokseen aivan N-seinän perustuksen rajalle. LIITE 14.

#### 2.4.7. Pohjakerroksen sisällä olleet rakenteet

##### Tiilimaakuoppa

Kellarin kynnyksen alla ja oven edustalla oli tiilensekaisella hiekkamaalla täytetty kaivanto. Kaivauksissa poistettiin vain oven tiilimaa; kynnyksen alustaan ei koskettu. Maalaji oli murskautuneen tiilen sekaista keskikarkeaa hiekkaa, joukossa soraa. Se oli samanlaista kuin pihan kaivausalue I:n tiilimaaojan (n:o 17) maa. Tämän ojan E-pää "katosi" kellarin eteisen alle.

Oven edustalla tiilimaakerros oli paksuun kynnyksen alla (40 cm) ja se oheni itäänpäin, E-laidassa se oli vain 5-10 cm paksu (ks. kartta 10). (LIITE 17/2, 18). Kynnyksen kohdalla tiilimaan alla oli laastia.

Tiilimaa lapioidiin pois ja seulottiin. Tästä maasta löydettiin mm. ongenkoukku (10860:414) ja liitupiipun katkelmia (10860:410-411). Kaivannon alla ja sivuilla oli pohjakerrosta. Sen poistamisen jälkeen oven edustalle kaivettiin yksi koekuoppa.

#### 2.5. Kellarin rakennustutkimukset

##### Seinän alareuna

Kaivauksilla kaivettiin esille kellarin seinien alareuna W-seinällä (oven kynnyksivineen) sekä N- ja S-seinillä 1 m:n koeleikkauksissa (ks. kartta 6). W- ja N-seinä valokuvattiin. LIITE 21 ja 22.

N- ja S-seinän laastikerros päättyi pintamaan yläreunaan. Esiinkaivettu seinä oli tehty isoista kivenjätkäleistä. Laasti oli valkoista ja hienojakoista.

N-seinän alareuna kaivettiin esiin koekuopan kohdalta. Täällä tuli esille iso kivi (LIITE 16/2), jonka alareunan korkeus oli 4,16 m mpy.

W-seinän alareuna kaivettiin kokonaisuudessaan esille. Täällä perustus laskee pohjoiseen päin. Seinän alareuna oli oviaukon pohjoispuolella korkeudella 4,55 ja NW-nurkassa 4,05 m mpy. Oven kynnyksen alareuna oli korkeudella 4,70 ja sen tiilimaakuopan pohja oli korkeudella 4,20 m mpy. NW-nurkan perustus oli kaivettu ja kartoitettu jo v. 1980 kaivauksissa. Nyt täydennettiin tätä karttaa ja korjattiin havaittu virhe NW-nurkan alareunan kartoituksessa (kartta 11 ja LIITE 21).

S-seinän alareuna kaivettiin esille vain seinän keskelle tehdyn koekuopan kohdalla. Täällä seinän alareuna oli korkeudella 4,27 m mpy. LIITE 16.

Muurin perustuksia varten tehdyt kaivannot (kartta 6)

N-seinällä perustuksia varten aikoinaan tehty kaivanto tuli selvästi esille. N-seinällä kaivannon raja näkyi n. 2 m:n matkalla (ruuduissa I 5 - I 3), n. 20 cm leveänä ja ulottui kivien alareunaan (z. 4,16 m mpy).

Kaivannon täytemää oli sekoittunutta pehmeää hiekkaa ja erottui selvästi pohjakerroksesta. LIITE 17/1, 16/2.

W-seinältä ei löydetty perustuskuopan rajaa. Tämä voi johtua siitä, että täällä seinän alareuna oli korkeammalla kuin muilla seinillä.

S-seinällä rajaviiva näkyi lyhyellä kaistaleella lähellä SW-nurkkaa.

Täytemää-alue oli 5 cm leveä ja 1 m pitkä. Maalaji oli pohjakerroksesta tummempi hiekka.

## 2.6. Kellarin eteinen Maakerrokset ja rakenteet

### 2.6.1. Pintamaa

Samantyyppistä kuin kellarin pintamaa, paksuus 40 cm. Eteisen kohdalla alta tuli kivilattia ja kynnyksen päällä lankuista tehty levy. Pinnan korkeus z. 5,74 - 5,60 m mpy.

### 2.6.2. Pintamaan sisäiset rakenteet

#### Puukynnys

E-puolisen kynnyksen peitti lankuista tehty "levy". Levyn paksuus oli 5 cm. Lankkuja oli kahdessa kerroksessa, tiiviisti toisiinsa naulattuina. Päällimmäiset lankut olivat E-W-suuntaisia, alimmaisat ristikkäin. Lattian rakenne selviää parhaiten kartoista 7-8. Lankut olivat osittain lahonneet; ehjien leveys oli 10-15 cm.

Puulevyn naulat olivat tehdastekoisia. Lautojen alla ja kivirapun välissä oli pintamaata.

LIITE 19/2.



### 2.6.3. Eteisen lattia ja kynnykset (kartta 9)

Kellarin eteisessä oli kolme tasoa:

1. kynnyskivi ulko-oven suussa koko 0,60 x 1,20 m, korkeus 5,77 m mpy.
2. kivistä ladottu lattia, koko 1,60 x 2,30 m, korkeus 5,44 - 5,28 m mpy. Lattia vietti kellaria kohti. Kivet oli ladottu tiiviisti vierekkäin. Keskiosassa oli iso 1,20 x 1,10 m kivi, jonka ympärillä oli pienempiä kiviä. E-laidan kivi oli samalla porraskivi.  
LIITE 20.
3. kynnyskivi kellarin oven suussa, koko 1,00 x 1,20 m, paksuus 40 cm. W-laita tasolla 5,08 m ja E-laita tasolla 5,16 m mpy.

### 2.7. Kellarin ennallistaminen

Kaivausten jälkeen kellarin lattia jätettiin pohjakerroksen tasolle. Koekuopat täytettiin. Täytemaa kuljetettiin kaupungin kaatopaikalle. - Eteinen jätettiin esiinkaivettuun asuun.

## 3. KAIVAUSALUEET I JA II

(LIITTEET 3, 23-42, 49; kartat 1, 12-21, 23-24)

Alue I sijaitsi kellarin länsipuolella. Alue Ia on sen pohjoisosan ja Ib itäosan laajennus (kuvio 2). Alue II sijaitsi myös Tähtitornikahvilan pysäköintialueella I-alueen pohjoispuolella. Kaivaustekniikka on sama kuin I-alueella.

### 3.1. Kaivaustekniikka

Alueet kaivettiin normaalina tasokaivauksena lastalla 10 cm tasoina. I-alueen eteläosasta ja Ib alueelta kaivettiin kolme tasoa, Ia ja I-alueen pohjoisosasta kuusi tasoa. Kaikki maa seulottiin ruuduttain ja tasottain. Tilanteen mukaan pyrittiin kaivamaan yhtenäinen maakerros tai muu ilmiö omana yksikkönään. Kaivausalueetta laajennettiin I-alueen kolmannen tason jälkeen. Alueet Ia ja Ib on kaivettu yhtäikää, tuolloin I oli "lepäämässä". Tasoa 4 kaivettaessa Ia ja I yhdistettiin. Alueiden I ja Ia tasot vastasivat toisiaan. Pintamaan paksuuden takia Ib -alueella kaivettiin lisäksi "välitaso" (Ia) pintamaan ensimmäisen tason välillä (kartta 12). Taso 4 on myös eräänlainen "välitaso", joka kaivettiin ohuemmin siinä olleen puulattian takia. Tasakartoissa tasot on yhdistetty. Pinta- ja pohjaluvut on merkitty kuvioon 2, s. 14.

### Koordinaatisto

Kaikissa piha-alueiden kaivauksissa käytettiin v. 1980 kaivauksien yhteydessä Linnansaarelle tehtyä koordinaatistoa (ks. v.1980 asemapiirros ja kartta 1).

I-alueen kaivausalueet sijaitsivat koordinaatistossa seuraavien linjojen välillä: I: x 96-101, y 330-333, Ia: x 101-102, y 330-334, Ib: x 96-101, y 333-334, <sup>20</sup> (Ib:n E-laita ulottui kellarin seinään); II: x 104-109, y 330-333. (kuvio 2). Kaivauksilla käytettiin teoriassa 2 x 2 m ruutuja, jotka oli nimetty SW-paalun (so. koordinaattilinjojen leikkauspisteen) mukaan. Laajennusten vuoksi ruudut eivät ole säännöllisiä. Ruudut on merkitty kuvioon 2, s. 14.

### Kiintopiste

Kiintopisteenä käytettiin Tähtitornikahvilan eteläpuolella olleen pohjoisimman kaivonkannen etelänurkkaa z 6,27 m mpy. Samaa kiintopistettä käytettiin v. 1980, tuolloin se oli määritetty kaupungin lähimmästä, Pokkisen sillalla olevasta, kiintopisteestä.

### Valokuvaus

Kukin taso valokuvattiin Tähtitornikahvilan parvekkeelta (alue I liitteet 25-30, alue II liitteet 38-39), lisäksi otettiin lähikuvia (alue I liitteet 23-24, alue II 40-41).

Jos valokuva on tämän kertomuksen liitteenä, on viitattu siihen. Liitteessä on mainittu negatiivin numero. Muutoin on viitattu negatiivin numeroon.

## 3.2. Maakerrokset ja rakenteet

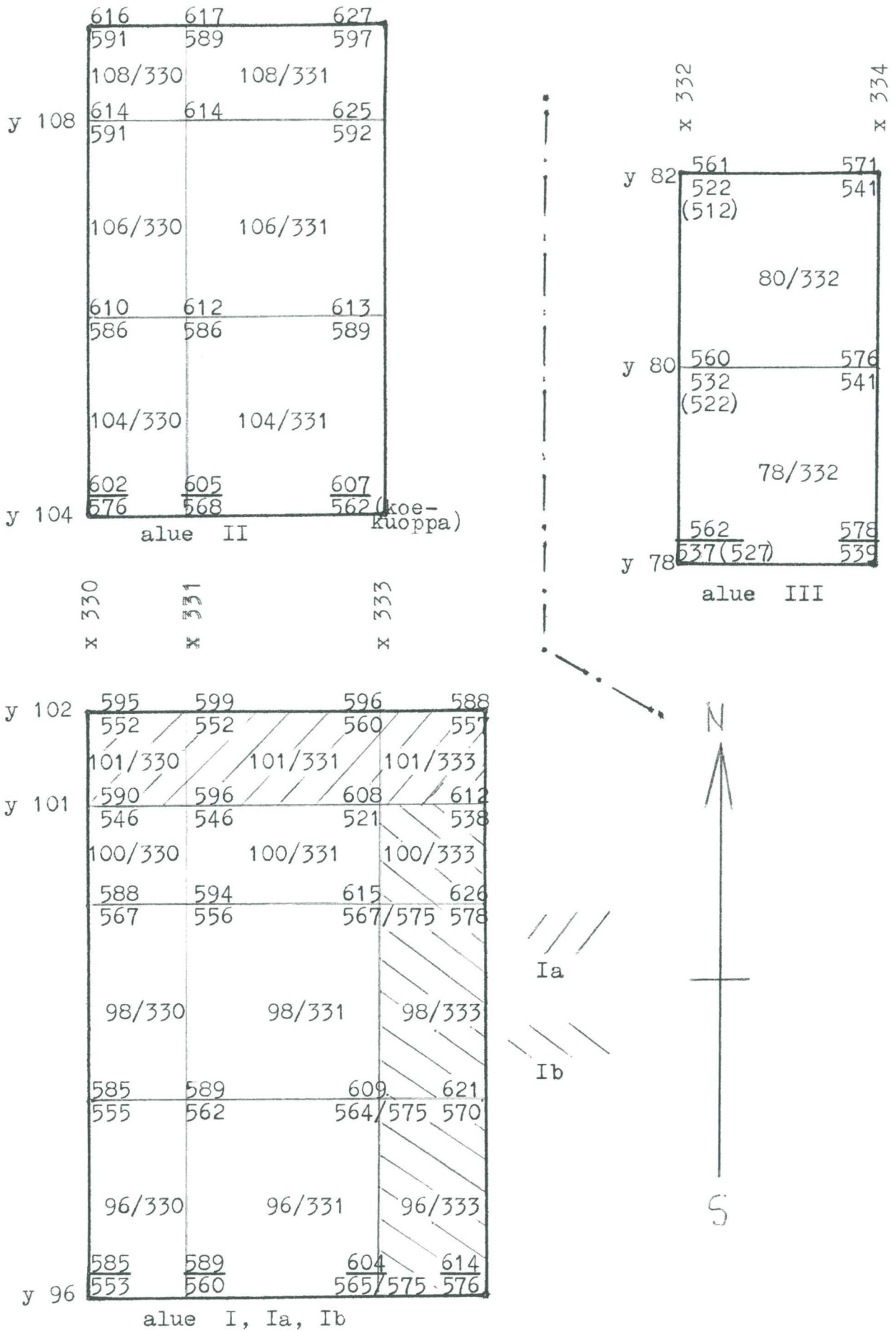
Kulttuurikerros on paksuin (n. 40-50 cm, ks. kuvio 2) I-alueen N-päässä. Täällä päällimmäisenä oli tiilensekainen hiekka, joka liittyyneen alimman kerroksen tiilimaaajaan. Muut ylimpien tasojen maakerrokset olivat humuksensekaisen hiekan laikkuja. I-alueen N-päässä ja II-alueen S-päässä löydettiin puulatomusta. Molemmat olivat osaksi kaapeliojan tuhoamia ja jäivät osaksi kaivausalueen ulkopuolelle, joten niiden yhteenkuuluvuus jäi selvittämättä. Nyt kaivamattomalla alueella puulattioiden välissä on kaapelioja, joka on luultavasti tuhonnut mahdollista lattiaa. I-alueen puulattian yläpuolelta löytyi koiran luuranko, joka luultavasti on melko uusi. Puulattian alta sekä I-että II-alueilta tuli pohjahiekkaa. I-alueen syvin rakenne oli 5. ja 6. tasoissa esille kaivettu tiilimaaaja, joka kulki alueen N-osan poikki kellarin oven alta kaapeliojan lähelle W-profiilia. Tiilimaaaja liittyyneen kellarin sisältä, oven suusta löytyneeseen kaivantoon ja jatkunee pihalla SW-suuntaan.

Kaivausalueella II koskematon pohjahiekka tuli esiin puulattia-alueelta lukuunottamatta jo ensimmäisessä tasossa, samoin Ib-alueella. II-alueen S-puoliskossa pohjamaa tuli esiin toisessa tasossa.

Kaivaukset osoittivat selvästi myös sen, että kaapelityöt olivat pahasti sotkeneet kerroksia. II-alueelta löytyi neljä kaapeliojaa ja I-alueelta yksi.



Kuvio 2. KAIVAUSALUEIDEN RUUDUSTO sekä PINTA- JA POHJAVAAITUKSET



Seuraavassa esittelyssä kukin maalaji ja rakenne on käsitelty omana yksikkönään, koska maakerrokset on kaivettu tasottain on niiden tarkkaa paksuutta mahdoton tietää. Maakerroksen määritelmän jälkeen on suluissa mainittu se taso ja tasokartta, jossa yksikkö esiintyi. Kuvauksessa on pyritty noudattamaan luonnollisen stratifikaation mukaista järjestystä.

Yksiköt on numeroitu (1) ja numerot merkitty myös tasokarttoihin.

### 3.2.1. Alue I, Ia, Ib

#### 3.2.1.1. Pintamaa (taso 1)

Ib:n alueella ja I:n itälaidassa on 20 cm paksu ruohoturve. Muualla 10 cm paksuudelta kovaksi tallattua hiekkaa. Heti pintamaan alla koko alueella sekoittuneen hiekan kerros. Lounaiskulmassa, ruudun 96/330 ja osittain ruudun 96/331 alueella oli karkeaa, humuksen sekaista puistosoraa, jonka rippeitä oli näkyvissä vielä 1:ssä kaapeliojan päällä. Heti pintamaan alta tulivat esille ruudun 100/333 kaksi isoa kiveä, joiden annettiin olla paikoillaan. Leikkauskohdassa niiden alla oli puhdasta pohjasilttiä.  
LIITE 23, 24, 37.

#### 3.2.1.2. Kaapelioja (taso 1-6)

Vinosti kaivausalueen W-osan poikki, suunnassa NW-SE kulki kaapelioja, leveys 80-160 cm. Maalaji hienoa lähes puhdasta hiekkaa, jossa oli mitättömiä humuslaikkuja. Toisen ja kolmannen tason rajalla tuli esiin kaapelin keltainen suojusmuovi, joten ojan kaivaminen lopetettiin siihen. Tiilimaakaivantoa (no 17) kaivettaessa ilmeni, että kaapeli ulottui sitä syvemmälle. Kaapelin pohja oli leikkauskohdassa z 4,95 m mpy.

Valokuvat: LIITE 23.

#### 3.2.1.3. Humuspitoinen sekoittunut hiekka (taso 1-2)

Peittää koko I-alueen pohjoislaidan ja Ib-alueen keskiosan.

#### 3.2.1.4. Humusmaa (taso 1-2)

Ia ja Ib-alueen rajalla ison kiven N-puolella humuskerros, p.a. n. 40 x 60 cm. Siinä oli rautaesineistöä sisältänyt löytökasaus (10860:155-160, LIITE 31).

#### 3.2.1.5. Tiilen ja humuksen sekainen punertava hiekka (taso 1,2,3)

Alue: 1. tasossa koko I-alueen pohjois- ja keskiosan, 2. tasossa oli supistunut pohjoisosaan, 3. tasossa esiintynyt laastinsekainen tiili-, humuskerros on luultavasti samaa kerrosta.

Ib-alueen eteläosassa tiilimaata oli 1. tasossa, jossa siinä oli halkaisijaltaan n. 40 cm nokiläikkä. Tiilensekaista maata oli täällä vielä 2. ja 3. tasossa, missä se oli enemmän humuksen kuin tiilensekaista. Jäi kaivaustekniikan vuoksi epäselväksi, olivatko Ib- ja I-alueiden tiilimaat yhtenäistä maakerrosta. Ruudussa 98/331, isonkiven W-puolella ei rajaa tiilimaaoja 17:n.



Poikittaisprofiilin perusteella 5. 7. ja 17. ovat samaa kerrosta. Tämä seikka ei tosin tasokartoista ilmene selvästi. Valokuvat neg. 7805 ja 7849.

3.2.1.⑥. Tumma humuksensekainen hiekka (taso 1,2,3)

I-alueen lounaisnurkassa kapea vyöhyke, jota W-laidassa rajoitti kaivausalueen raja ja E-laidassa kaapelioja. Liittyy mahdollisesti humuksen ja turpeensekaiseen kaivantoon, joka tuli esiin W-profiilia kaivettaessa (ks. n:o 17). Profiilista näkyi kuitenkin raja tämän humusmaan ja alemman, turpeensekaisen maan välillä.

3.2.1.⑦. Humuksensekainen hiekka (taso 2 ja 3)

I-alueen N-päässä puulattia 11:n päällä oli toisessa tasossa humuksen ja tiilenpalojen sekainen hiekka, joka supistui eteläosastaan 3. tasossa. Koiran luurangon 10 kohdalla raja maakerros 8:aan epäselvä. Todennäköisesti liittyy myös kerros 5:een (ks. väliprofiilikartta n:o 23).

3.2.1.⑧. Humuksensekainen hiekkamaa (taso 2,3)

Tasossa 3 kulki SW-NE-suuntaisena 20-40 cm leveänä vyöhykkeenä. Tässä tasossa E-päässä "kieleke", jossa kaksi puunsekaisen, hiilipitoisen humusmaan juovaa. Kieleke oli todennäköisesti erittäin pitkälle lahonneen, palaneen puun jäänös; sen kuuluminen tähän kerrokseen epävarmaa. Se voi liittyä puulattia 11:een (vrt. taso 3, Ia:n puunsekainen maa). Kolmannessa tasossa humuksensekainen hiekka peittää kolmiomaisena alueena I-alueen keskiosan ja jatkuu Ia-alueen NE-nurkkaan.

Koiran luuranko no. 10 oli tässä kerroksessa. Kerros peitti puulattian 11 ja tiilimaaajan 17.

3.2.1.⑨. Tiilen- ja laastinsekainen hiekka (tasot 2,3,4)

Ia-alueen NE-nurkassa, ruuduissa 101/333-334 oli tiilen- ja laastinsekainen alue. Tasossa 2 1 x 1,4 m alueena, joka "kutistui" 3. ja 4. tasoissa oven suuhun. 4. tasossa laastia ei ollut enää havaittavissa. On mahdollista, että tämä liittyisi tiilimaaaja 17:ään.

3.2.1.⑩. Koiran luuranko (taso 3)

Ruutu 100/330 (x 99.9-100.60, y 330.20-330.60, z 568-564) sijaitsi sekoittuneessa hiekkassa (kerros 8) puulattian yläpuolella, lähellä kaapeliojan E-laitaa. Kallo ja pari luuta kaivettiin esiin taso 2:ssa, muu luuranko 3. tasossa. Luuranko oli ehjä ja luut hyväkuntoisia. Oulun yliopiston eläinmuseon preparaattori Kangasperkon mukaan kallo on lähes identtinen dobermannin tai pienikokoisen saksanpaimenkoiran kallon kanssa. Valokuvat: LIITE 32. Löytö n:o 10860: 54-55.

3.2.1.11. Puulattia (taso 3,4)

Kolmiomainen puulattian jäännös I- ja Ia-alueen rajalla. S-kärjen koord. 100/330.50, levein kohta (ylä sivu) 2 m, korkeus 2,60 m, z 568-563.

Lattian täyttä kokoa ei saatu esille, koska sen W- ja N-pää jäivät kaivausalueen ulkopuolelle ja SW-laidan katkaisi kaapelioja. Useimmat puut olivat erittäin huonokuntoisia. Parhaiten olivat säilyneet ruudun 100/330 puut. Täällä oli tiiviisti kylki kyljessä 7 W-E-suuntaista pyöreää ohutta hirttä (paksuus 5-8 x 8-12 cm). Hirsien alla oli yksi S-N-suuntainen puu. Hirsien alareunassa oli palamisen jälkiä. Yhdessäkään ei ollut nauvoja.

Puulattian N-pää tuli Ia-alueella esiin jo 3. tasossa. Täällä se oli erittäin pahoin lahonnutta.

Lattiasta otettiin näyte n:o 4, joka on myös toimitettu Oulun yliopiston arkeologian laboratorioon. Näytteestä on laboratorion tietojen mukaan mahdollista saada ainakin puulajimääritys.

LIITE 28. Neg. 7864-7871, 7880-7881.

3.2.1.12. Laastikerros (taso 4)

Ia-alueen keskellä sekoittuneen hiesun päällä 1 cm paksu laastikerros.

Muoto kolmiomainen, kapenee pohjoiseen päin, laajuus 1 x 0,4-0,1 m.

3.2.1.13. Humuksen sekainen hiekkamaa (taso 4,5)

Ia-alueen W-laidassa humuspitoinen hiekka, joka todennäköisesti liittyy puulattia 11:een. Neljännessä tasossa kerros alkoi puulattian N-päädyn alta ja viidennessä tasossa kattoi I-alueen NW-nurkan, tuolloin siihen liittyi vielä muutama puunpalanen.

Kerroksen alla oli puhdas pohjahiesu. Rajoittuu E-laidastaan humuksensekaiseen hiesuun.

Neg. 7890-7892.

3.2.1.14. Humuksen sekainen siltti (taso 4,5)

I-alueen N- ja E-osassa hienoa hiekkaa ja silttiä, johon sekoittunut hieman humusta.

3.2.1.15. Pahvi (tasot 4,5)

Aivan kellarin oven edustalla laastikerros 8:n alla ohutta, mustunutta pahvia. Oli maassa "maljamaisessa" asennossa. Pahvin yläosa tuli esiin jo 4. tasossa ja loput 5:ssä tasossa. Koko n. 30 x 60 cm.

3.2.1.16. Tumma humuskerros ("ruokamultakerros") (taso 5)

Ruokamullan tapaista humusta, johon sekoittunut laastia ja hiekkaa. Halkaisijaltaan n. 40 cm alue aivan kellarin ulko-oven edustalla. Oli suoraan tiilimaaaja 17:n päällä. Tiilimaaajan E-päädyn kivet olivat osittain siihen sekoittuneet.



### 3.2.1.17. Tiilimaaaja (tasot 2-6)

Tiilensekaisen karkean hiekan täyttämä kaivanto. Sen ensimmäiset merkit saatiin ruudusta 98/331. Ison kiven W-laidassa toista tasoa kaivettaessa havaittiin, että ensimmäisen tason tiilensekainen kulttuurimaa (n:o 5) jatkui "yllättävän" syvälle. Vasta tasossa 4 tiilimaaajan rajat alkoivat hahmottua. Ia-alueen E-päädyn 2-3 tasojen sekoittuneet kerrokset eivät liittyneet tähän ojaan.

Oja kulki SW-NE-suuntaisena kellarin oven suusta kaapeliojaan, ruutuun 98/330. Rajat kaivettiin esille 6. tasossa. Kaapelioja oli kaivettu syvemmälle kuin tiilimaaaja. Ojan E-päädystä, ruudun 101/333 alueella oli runsaasti halkaisijaltaan 20 cm:n kokoisia kiviä ja kokonaisia tiiliä. E-päädyn yläosan maa oli laasti- ja humuspitoista. E-päädystä (ks. profiilikartta 23) oja oli n. 45 cm syvä ja 70 cm leveä; W-päädystä oja oli n. 50 cm syvä ja 50 cm leveä. Ojan N-laidassa, ruudussa 98/330 oli kiinni kaistale savipitoista maata.

Aivan kynnyksen edessä tiilensekainen maa ulottui erittäin syvälle. Pohjahiesu tuli esille korkeudessa 4,86 m mpy. Oja "katosi" kynnyksen alle. Ojan pohja oli keskimäärin korkeudessa 5,20 - 5,40 m mpy.

Tämän ojan jatkeita voivat olla kellarin sisäpuolen tiilimaalla täytetty kaivanto ja I-alueen W-profiilissa näkynyt turpeen ja humuksen sekainen kaivanto (n:o 6).

LIITE 30,33,34 + neg. 7893-94, 7913-15, 7924-7933.  
Kynnyksen edustan koekuoppa neg. 7968.

### 3.2.1.18. Pohjakerros (taso 2-6)

Vaaleaa, puhdasta, kerrostumatonta ("pehmeää") hienoa hiekkaa. Joukossa hiesua sekä pieniä ja keskikokoisia kiviä. Ib-alueella I-alueen S-päässä tasolla 5,70 - 5,88 m mpy, N-päässä 5,46 - 5,60 m mpy.

## 3.2.2. Alue II

### 3.2.2.1. Pintamaa

Pintamaa oli n. 15 cm paksuudelta kovaksi tallattua hiekkaa. Löytöinä neljä palloluotia (10860:204-207) ja punasavikeramiikkaa. Jo tässä vaiheessa havaittiin, että maa oli erittäin sekoittunutta.

### 3.2.2.2. Kaapelioja (taso 1,2)

Pinta 1. tasossa humuksensekaista hiekkaa, erottuu selvästi ympäröivästä puhtaasta pohjahiekasta. Ojaan tehtiin kaksi koekuoppaa (taso 2), joista paljastui 40 cm syvyydestä ruosteinen käytöstä poistettu kaapeliputki. Kuopat täytettiin välittömästi.  
Neg. 7711.

3.2.2.③. Kaapelioja (taso 1 ja 2)

Pinta 1. tasossa humuksensekaista hiekkamaata. W-raja epäselvä. Tähän ojaan tehtiin kaksi koekuoppaa, joista molemmista paljastui betoniputki.  
Neg. 7712.

3.2.2.④. Sekoittunut hiekkamaa - kaapelioja (taso 1,2 ja 3)

Alueen eteläpuoliskossa ja taso 1:ssä oli hiekkamaata, johon oli sekoittunut humusta, tiiltä ja silttiä. Tästä kerroksesta paljastui jo 1. tasoa kaivettaessa kaksi kaapelisuojusta (taso 2 ja 3) ts. betoniputki, joka kulki NW-SE-suuntaisesti puulattia 5:n N-puolella, ja kaivausalueen E-laidassa neljä kaapelin betonista suojalaattaa.  
Neg. 7709, 7713.

3.2.2.⑤. Puulattia (taso 1,2 ja 3)

Puulattian jäännös ruudussa 104/331. Muodoltaan kolmiomainen: N-sivun leikkaa kaapelioja 4, W-sivu päättyy kivien sekaiseen hiekkään ja S-sivu jää kaivausalueen seinämään. Ensimmäisessä tasossa esille tuli puuta, humusta ja näiden sekaista hiekkää. Toisessa tasossa voitiin erottaa jo W-E-suuntaan kulkevaa latomusta. Puut olivat erittäin huonokuntoisia: ehjiä hirsiä ja lankkuja ei ollut. Näytettä ei voitu ottaa, koska tarpeeksi ehjää puuta ei ollut. Lattia oli korkeudella z 5,76 - 5,79 m mpy. Puissa ei ollut rautanauloja. Heti puulattian alta tuli runsaasti luuta (10860:214). Puulattian alla oli puhdas pohjahiekka.  
Liittyy mahdollisesti I-alueen puulattiaan.  
Valokuvat: LIITE 40, neg. 7681-82, 7761-62.

3.2.2.⑥. Kaapeli (taso 2,3)

Puulattian W-puolella, alueen SW-nurkassa oli iso (20 x 60 cm) kivi ja sen ympärillä pienempää kiveystä ja humussekaista hiekkää. Kivien alla oli selvästi "tyhjää tilaa" ja muovin (?) riekale. Kivien välistä löytyi hellanrenkaan katkelma. Aluetta ei kaivettu syvemmälle, koska arveltiin että sieltäkin löytyisi kaapeli. Lisätukea tälle oletukselle löytyi S-profiilista missä oli selvä humuskerros puulattian yläpuolella ja terävä raja hiekkamaahan puulattian W-reunan kohdalla.  
LIITE 41, kartta 24.

3.2.2.⑦. Pohjahiesu (tasot 1-3)

Heti pintamaan poistamisen jälkeen paljastui pohjoispuoliskossa puhdas hiesunsekainen hiekka. Se tuli myös eteläpäädyssä esiin jo 3. tasossa. Korkeus (S-N) 5,73 - 5,93 m mpy.

3.3. Löydöt

3.3.1. Alue I, Ia, Ib (10860:2-198)

Löytöjen perusteella kerrokset ovat olleet vahvasti sekoituneita: kaikista tasoista löydettiin runsaasti uusia lasinsirpaleita ja rautanauloja. Löytöjä oli sangen paljon, suurin



osa lasia, rautanauvoja ja -peltiä. Löydöistä merkittävimmät lienevät liitupiipun ja punasavikeramiikan palaset, pari palloluotia (merkitty karttoihin P.) ja metalliesine (10860:79), joka voisi olla "elävän kalan pidike uistimessa".

#### Löytökeskittymä

Ruudussa 101/333, tasossa 1-2 (z 580-582), humuskerroksen 4 sisältä löytyi (10860:155-160) löytökokonaisuus, jossa oli rautapiikki, taivutetun pellin palanen, nauvoja ja rautalankaa.  
LIITE 31.

#### 3.3.2. Alue II (10860:199-220)

II-alueelta tuli huomattavasti vähemmän löytöjä kuin I-alueelta. Löydöt koostuivat rautatavaroista, luusta, parista palloluodista, parista punasavikeramiikan palasista ja lasista. Mitään selvää löytökeskittymää em. luuesiintymän lisäksi ei ollut.

#### 3.4. Koekuopat

##### 3.4.1. Alue I, Ia, Ib (merkitty tasojen 3,4 ja 6 karttoihin, n:ot 15,16,18)

Kaivausalueelle tehtiin neljä 50 x 50 cm koekuoppaa: SW- ja NW-nurkkiin ja kaksi kellarin seinustalle. Nurkkakuopissa (syvyydet z 520 (SW) ja 517 (NW)) pohjakerros jatkui muuttumattomana. Kellarin seinustan kuopat tehtiin rakennustutkimuksia varten.  
LIITTEET 35-36, neg. 7794-96, 7801-02.

##### 3.4.2. Alue II

Alueen SE-nurkkaan kaivettiin 50 x 50 cm:n koekuoppa, pohjan z 562, koekuopan seinissä jatkui pohjakerros muuttumattomana.  
LIITE 41.

#### 3.5. Rakennustutkimukset

##### 3.5.1. Alue I, Ia, Ib

###### Kellarin ulkoseinä

Kellarin ulkoseinän pohjoisempi kuoppa tehtiin paikkaan missä seinän rajassa oli tiilensekaisen hiekan alue. Koko 20 x 20 cm. N-pää jäi ison kiven alle. Tämä hiekka jatkui 30 cm syvälle ja liittyi mahdollisesti seinän perustuksiin. Ulkoseinän pohja tuli vastaan korkeudessa 5,14 m mpy. Eteläisemmässä seinän alareuna saavutettiin korkeudessa 4,54 m mpy. Seinässä oli n. 10 cm ulkoneva, 90 cm paksu kivi, jonka laen korkeus oli 5,58.  
LIITE 35.

## Kellarin ulko-ovi

Kaivauksissa saatiin esille myös kellarin ulko-oven kynnyksen kiven S-pää. Se oli paksuudeltaan 30 cm, laen korkeus z 5,90 m mpy. Kynnyksen N-pää jäi kaivausalueen ulkopuolelle.

### 4. KAIVAUSALUE III

(LIITTEET 2, 42-47, 49; kartat 1, 22, 24)

Kaivausalue III sijaitsi n. 18 m etelään I-alueesta, koordinaatit x 78 - 82, y 332 - 334. Alue on välittömästi v. 1980 kaivausalueen länsipuolella. Suunnilleen tällä paikalla on Paulaharjun tietojen mukaan sijainnut ns. kuninkaan kamari tai vanha kanslia. Se on ollut tiiliperustukselle rakennettu talo, jossa Kustaa II Aadolf olisi asunut v. 1614. Tämän tiilirakennuksen länsipäädyssä on ollut Oulun linnan kuuluisimman vangin, Johannes Messeniuksen tiilinen huone, joka on rakennettu v. 1635. Vanha kanslia on ollut pystyssä vielä 1700-luvun alkupuolella. Tämä kanslia on merkitty myös Märten Linderothin karttaan Oulun linnasta vuodelta 1669 (ks. liite 2).

Nykyään ei tästä rakennuksesta ole päällepäin mitään merkkejä, vaan alue on tasaista puistonurmea.

#### 4.1. Kaivaustekniikka

Kaivaustekniikka oli sama kuin edellisissä kaivausalueissa, joskin ajanpuutteen takia jouduttiin 4. tasossa kaivamaan pohjamaata lapioilla vain 1 m kaistale W-laidasta.

#### Valokuvat

Kustakin tasosta otettiin kuvat III-alueen S-päädystä.

Taso 1 neg. 7872-76, LIITE 43

Taso 2 " 7909-11, 7818-23, LIITE 44

Taso 3 " 7939-43, LIITE 45

Taso 4 " 7968, LIITE 46

#### 4.2. Maakerrokset

Näissä kaivauksissa ei tavattu mitään selvää merkkiä kuninkaankamarista. Ainoa selvä rakenne oli N-pään poikki tehty kaivanto, joka on v. 1980 havaitun ojan jatke. Muut kulttuurikerrokset olivat hiilen ja humuksensekainen alue S-päässä ja N-päässä kiviryhmä, jonka ympärillä oli humussekaista hiekkaa. Pohjahiekan näköinen maa tuli esiin jo toisessa tasossa. Tämän hiekan alla oli vielä puhdas hiesukerros. Kulttuurikerros oli keskimäärin 30 cm paksu.

---

1) Paulaharju 1968, 121-122, 199.



4.2.①. Pintamaa

Pintamaa oli 10 cm paksua ruohoturvetta. Sen alla oli n. 5-10 cm paksu "ruokamullan" ja hiekan sekainen kerros, jossa ruudun 78/332 alueella oli lahonneita puunjuuria ja hiiltä.

4.2.②. Sekoittunut hiekka (taso 1)

Hienoa hiekkaa, johon sekoittunut humusta. Peitti kaivausalueen koko N-päädyn ja ruudun 78/332 N- ja E-osan, jossa muodostaa puolilympyrän muotoisen alueen (neg. 7898).

4.2.③. Tiilen, humuksen ja hiilen sekainen hiekka (taso 1)

Peitti ruudun 78/332 lähes kokonaan. Aivan W-laidassa laastinsekainen alue. Ruudun E-laidassa muodostaa "kielekkeen" hiekkaläiskän (n:o 2:ta) ympärille (neg. 7898).

4.2.④. Noensekainen humuskerros (taso 2)

Musta, hiilipitoinen humuskerros, joka peitti ruudun 78/332 eteläosan. Paksuus n. 5-10 cm. Poistettiin omana yksikkönään. Valokuvat: neg. 7917-18, 7922-23.

4.2.⑤. Kiveys ja sekoittunut hiekka (taso 2,3)

Ruudun 80/332 keskellä oli kuuden, halkaisijaltaan 15-20 cm kiven ryhmä. Sen ympärillä oli humuksen, tiilenmurun ja puunjuurien sekainen hiekkamaa. Kerros oli "kuopalla" kivien kohdalta. Kivet eivät muodostaneet mitään selvää rakennetta vaan liittyivät pohjakerrokseen, jossa oli runsaasti erikokoisia kiviä. Kerros poistettiin omana yksikkönään. Ruudun 80/332 keskellä humusmaa muodosti kuopan ja oli täällä paksuin n. 20 cm.

LIITE 47, neg. 7906, 7909, 7924, 7935, 7946.

4.2.⑥. Sekoittuneen hiekan vyöhyke ("oja") (taso 3)

Humuksensekaisen hiekan vyöhyke, joka kulki ruudun 80/332 N-alueen poikki. ENE - W-suuntaisesti. Alueen rajat olivat epäselvät. Paksuus n. 5 cm. Kyseessä sama oja, joka kulki v. 1980 kaivausalueen halki W-E-suunnassa (koord. x 82.50 - 83.40, y 334 - 336, z 501 - 530). Tämä oja liittyyne profiilikartassa näkyvään nokialueeseen ja 2. tasossa NW-nurkassa olleeseen humuslaikkuun, jossa oli myös lahonnutta puunjuurta. LIITE 47.

4.2.⑦. Hiekkakerros (taso 2 ja 3)

Karkeaa, vaaleaa hiekkaa, joukossa erikokoisia kiviä ja vähän humusta.

Tuli esiin molemmissa ruuduissa jo toisessa tasossa. Ei löytöjä, vaikutti puhtaalta pohjahiekalta.

4.2.⑧. Pohjahiesu (taso 4)

Neljättä tasoa kaivettaessa kaivausalue puolitettiin pituus-suuntaan. W-puolesta lapioitettiin 10 cm paksuudelta hiekkaa pois ja seulottiin. Hiekan alla oli puhdasta, pehmeää hiesua.

#### 4.3. Löydöt (10860:221-265)

Löytöjä oli vähän verrattuna I-alueen löytömääriin. Esineistö oli punasavikeramiikkaa, luuta, palloluoti, lasia, liitupiipun palasia (ja hellanrenkas). Ne jakautuivat tasaisesti 1., 2. ja 3. tasoihin. Hiekkakerros (4.2.7.) ja pohjahiesu (4.2.8.) olivat löydöttömiä.

#### 5. Kaivausalueiden ennallistaminen

I-III-alueet täytettiin hiekalla ja pinta tasoitettiin. III-alueen pinnalle laitettiin siinä ennen kaivausta olleet turpeet. Jättemaa kuljetettiin kaupungin kaatopaikalle.  
LIITE 37, 42.

#### 6. Maa-, laasti- ja tiilinäytteet

##### 6.1. Maanäytteet

MAAKERROS (ALUE/N:O)	TASO, RUUTU JA/TAI KOORDINAATIT
1. I/17	Taso 3, ruutu 98/331
2. I/16	Taso 5, ruutu 101/333
3. I/8	Taso 3, ruutu 100/331
4. I/6	Taso 3, ruutu 96/330
5. I/10 (koiran alta)	Taso 3/4, ruutu 100/330
6. I/12	Taso 4, ruutu 101/333
7. I/15	Taso 4, ruutu 101/333-4
8. I/2	Taso 2, ruutu 96/330
9. III/4	Taso 2, ruutu 78/332
10. kellari/puun ja ruosteensekai- sta maata. Puulattian alta	Taso 1, ruutu IV 6



### 6.1. Maanäytteet (jatkoa)

MAAKERROS (ALUE/N:O)	TASO, RUUTU JA/TAI KOORDINAATIT
11. kellari/täyte- hiekkaa	Ruutu I 3
12. kellari/pohja- silttiä	Ruutu I 3
13. kellari/pohja kerros (hienoa hiekkaa)	Ruutu III 3 (koekuoppa)

### 6.2. Laastinäytteet

1. I/irtopaloja	Taso 3, ruutu 100/331
2. I/5	Taso 2, ruutu 98/331
3. kellari/laasti- esiintymä tiili- perustan N-puo- lalla	Taso 1, ruutu III 4

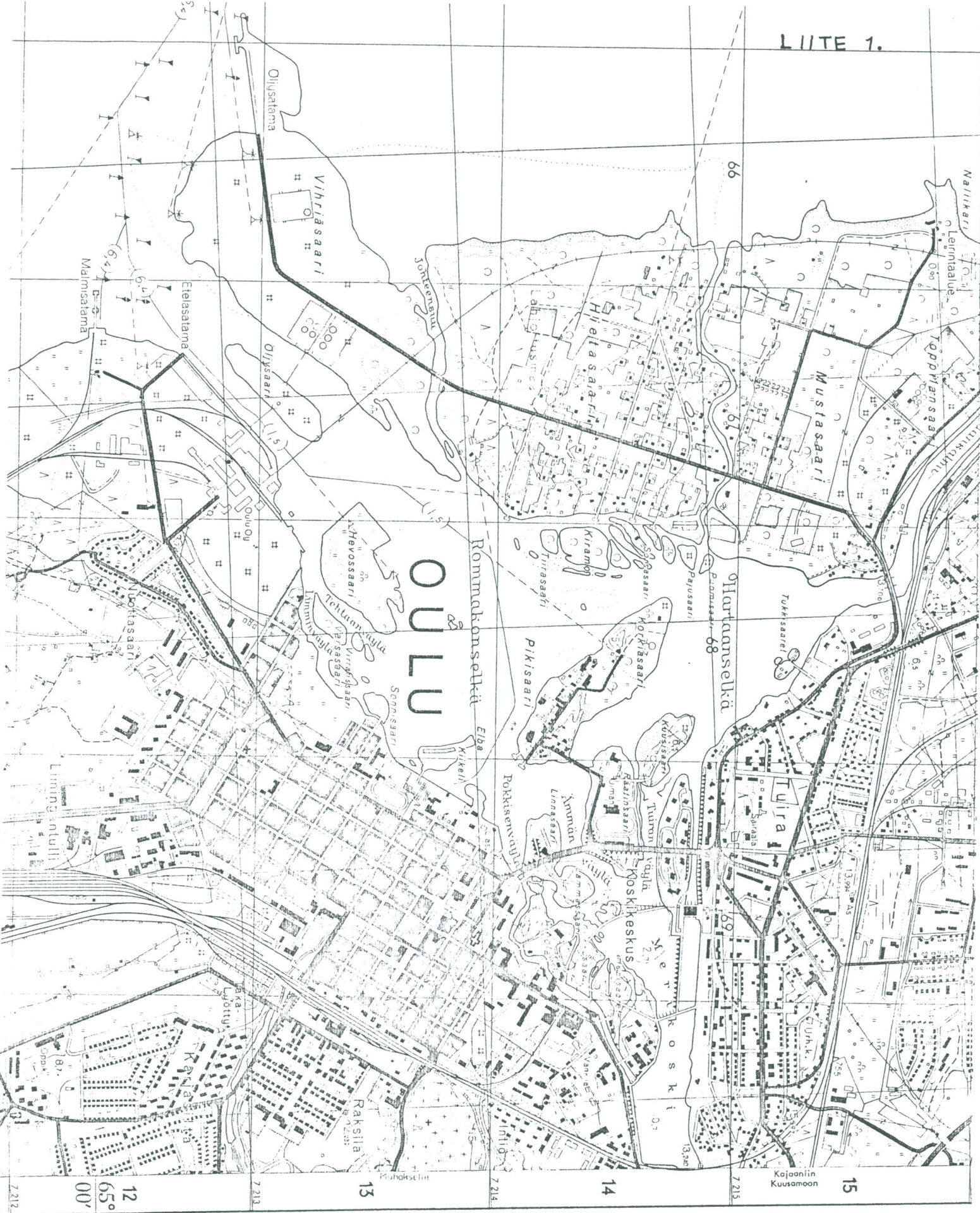
### 6.3. Tiilinäytteet

Tiilinäytteitä kerättiin kellarista puulattian päältä 11 kpl (10860:436) ja puulattian alta 3 kpl (10860:437) sekä kai-  
vausalueelta I, tiilimaaojasta (n:o 17) 4 kpl (10860:438).  
Silmämääräisesti arvioiden puulattian alta ja päältä tuli  
samanlaisia harmaanpunaisia tiiliä. Tiilimaaojasta ja kel-  
larista puulattian päältä isoja "lohenpunaisia" tiiliä.

### 7. Luettelo kaivauskartoista

1. Asemapiirros 1:200
2. Kellari, pintavaaitukset 1:50
3. Kellari, puulattia 1:50
4. Kellari, puulattia 1:20
- 5-6. Kellari, tasot 1-2 1:20
- 7-9. Kellarin eteinen, tasot 1-3 1:20
10. Kellari, profiilikartat 1:20
11. Kellarin länsiseinä 1:50
- 12-18. Alue I, Ia, Ib, tasot 1(1a)-6 1:20
- 19-21. Alue II, tasot 1-3 1:20
22. Alue III, tasot 1-4 1:20
23. Alue I, profiilikartat 1:20
24. Alueet II ja III, profiilikartat 1:20





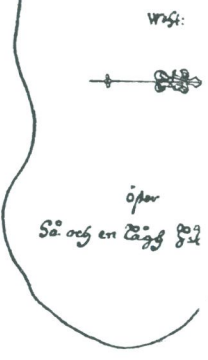
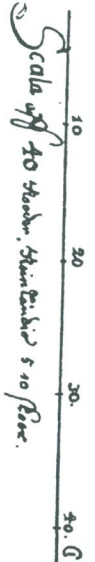
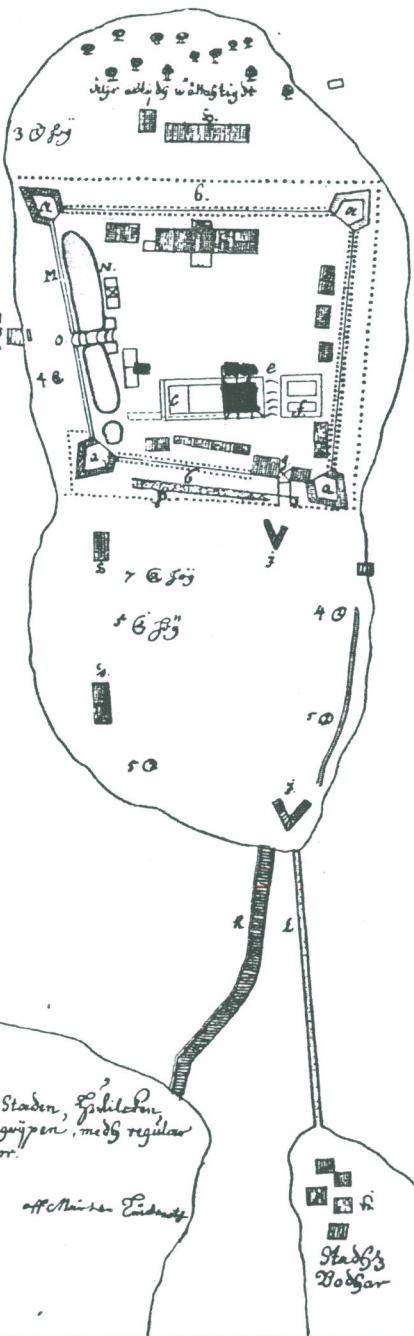
Osa peruskarttalehdestä 2444 09 Oulu (1965)

• = v. 1982 kaivausalue



... som följer Actum Anno 1669.

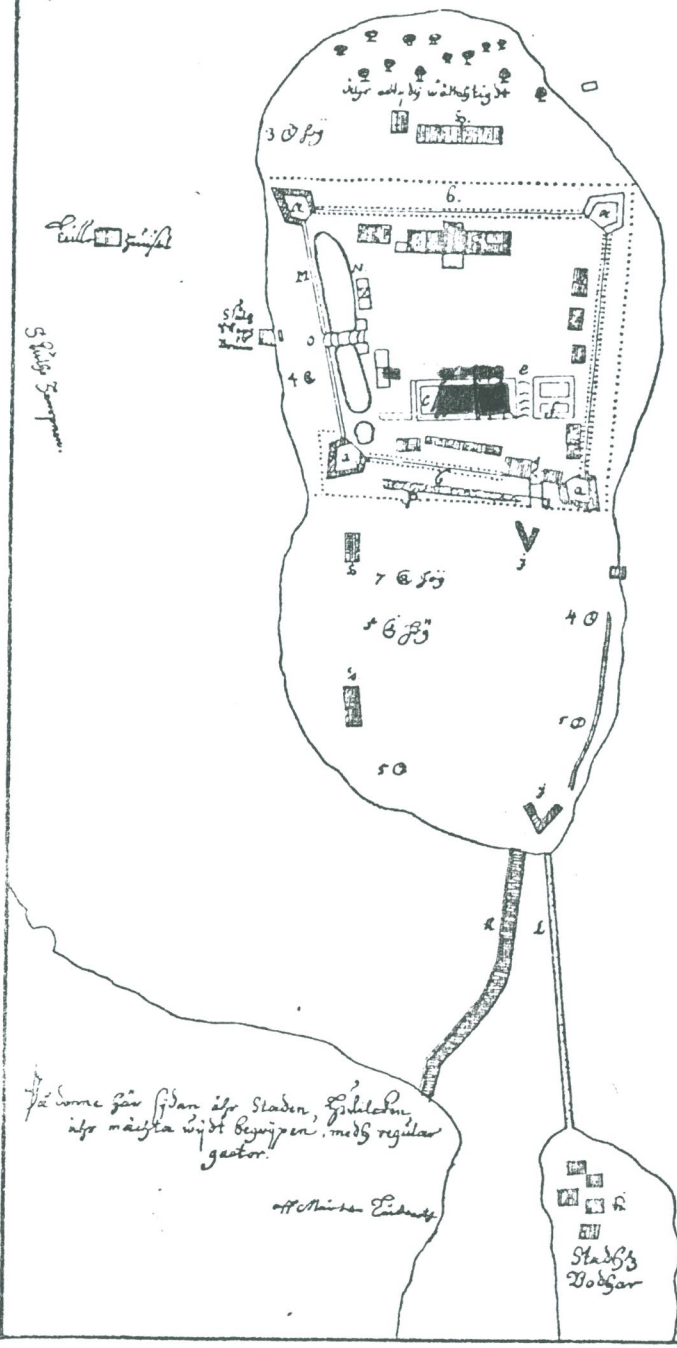
- A. Alla fyra rundlar off Juru oppbygna med något höga Stigar eller Leorn.
- B. Något höga Stig eller förs Stigwater.
- C. Ett Munitionens iudalt i dett häll bygde Hinghuilet af 11 floor högt.
- D. Enligt Hinghuilet 4 yvo samma Muuren, eller Hinghuilet.
- E. Ett faldat Stigtvägg, smaltte fönge Hulus.
- F. Stigt hörtgen med 8 ett långt Westigt Lera Leorn.
- G. Alla Lera Hinghuilet.
- H. En liten födra graaff 1 floor deep och 5 floor bredt.
- I. Stigt Droon öfver Strömen till Staden.
- J. Ett Stenmarn eller Damm.
- K. En Muur, 11 floor högt och 21 floor bredt.
- L. En forfallen wall, nästan lika högt med Muuren.
- M. Ett högt faldat.
- N. Små förfäme Regestiner.



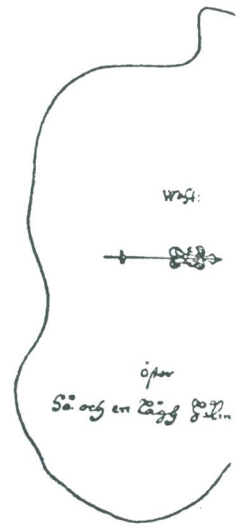
Mårten Linderothin kartta Oulun linnasta v. 1669

■ = v. 1982 kaivausalue

- A. Alla fyra rundlar off fyra oppbyggn med något höga stegar eller torn.
- B. Något höga kyrk eller förs Stäpeler.
- C. Ett Murens yttre och det höga stegen utgör ett ut floor bygg.
- D. Enkelty gmidt qvva samma Murens, eller guldret
- E. En guldret för byggnad.
- F. Guldret för byggnad.
- G. Stadsporten med ett långt fästigt torn torn.
- H. Alla trä fluiser.
- J. En liten höra graaff i floor bygg och i floor bygg.
- K. Stadsporten öfver ströman till Staden.
- L. Ett Stenmårn eller Dam.
- M. En Mårn, i floor bygg och i floor bygg.
- N. En förfallen wall, nästan lika högt med Murens.
- O. Ett högt guldret
- P. Fem förfallne Ryskötiner.



Scale off 10 faden. Stenmårn 5 10 foder.



Mårten Linderöth v. 1669 piirtämä kartta

■ = v. 1982 kaivausalue  
 (rakenteet suomennettu Paulaharjun kirjassa)

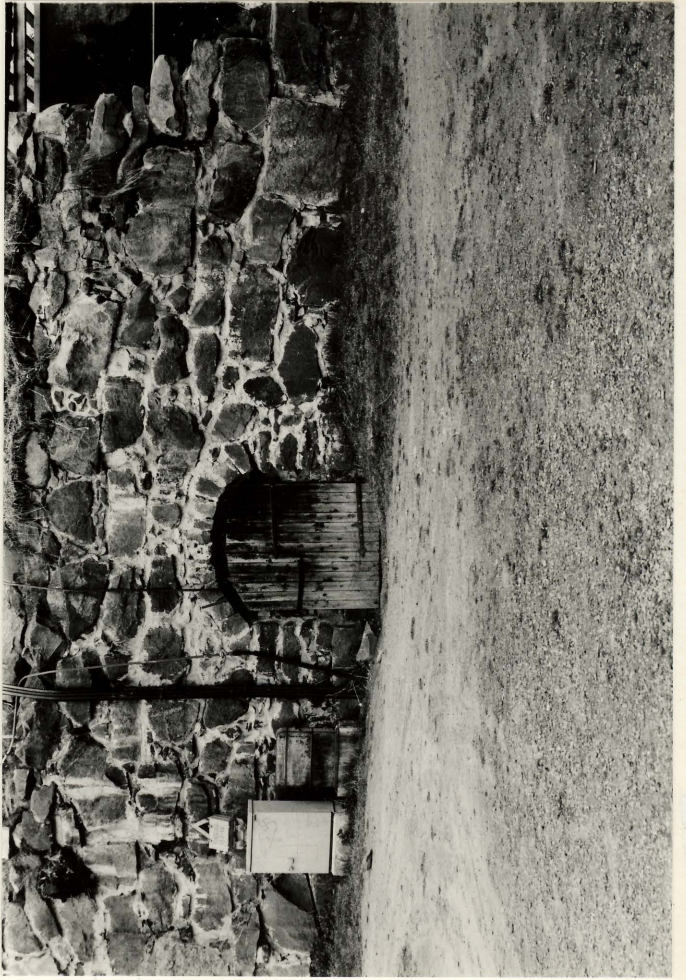




NEG. 7566 YLEISKUVA KAIVAU-  
ALUESTA ENNEN KAIVAUKSIA



NEG. 7562 YLEISKUVA LUOTEESTA



NEG. 7563 KELLARIN OVIAUKKO ENNEN KAIVAUKSIA







KELLARIN  
SW-NURKAN  
PINTAMAATA  
NEG. 7602



KELLARIN  
SE-NURKAN  
PINTAMAATA  
NEG. 7581



KELLARIN  
NE-NURKAN  
PINTAMAATA  
NEG. 7580







KELLARIN  
ETELÄSEKTORIN  
PINTAMA JA  
TÄYTEHIEKKA  
POISTETAAN  
NEG. 7616



KELLARIN  
POHJOISSEKTORIN  
TÄYTEHIEKKA  
NEG. 7583



KELLARIN  
POHJOISSEKTORI  
JA KELLARIN  
POIKITTAINPROFILLI  
NEG. 7596

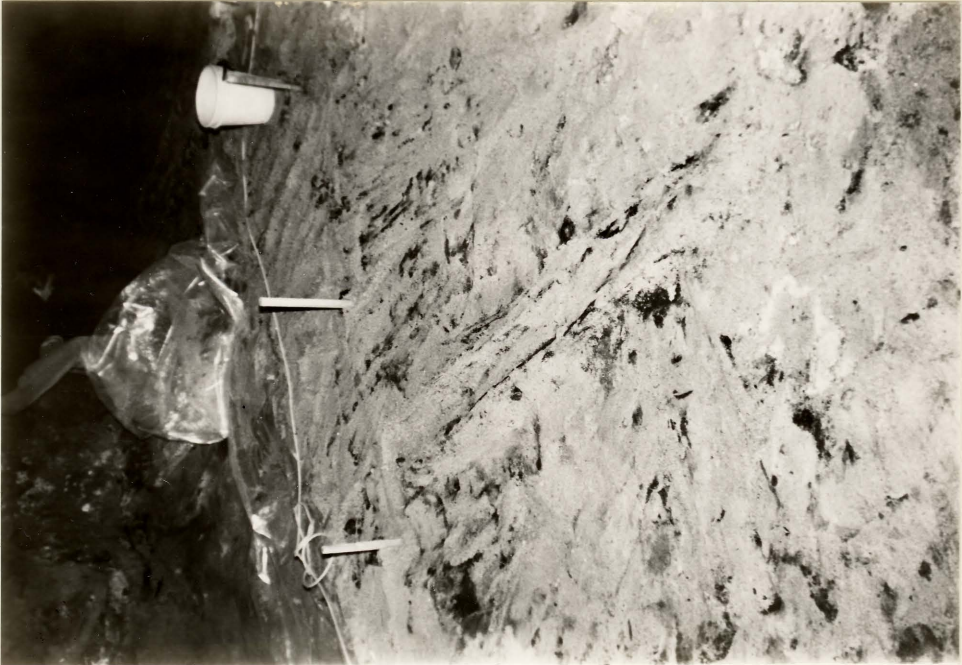


4+



KELLARIN POHJOISSEKTORIN  
PUULATTIA TULOSSA ESIIN  
NEG. 7591

4x



KELLARIN ETELÄSEKTORIN  
PUULATTIA TULOSSA ESIIN  
ETUALALLA LANKKU 13  
NEG. 7619

4+



KELLARIN POHJOISSEKTORIN  
E-PÄÄN KIVEYS  
NEG. 7617





↖

KELLARIN TIILIPERUSTA LUOTEESTA  
NEG. 7662

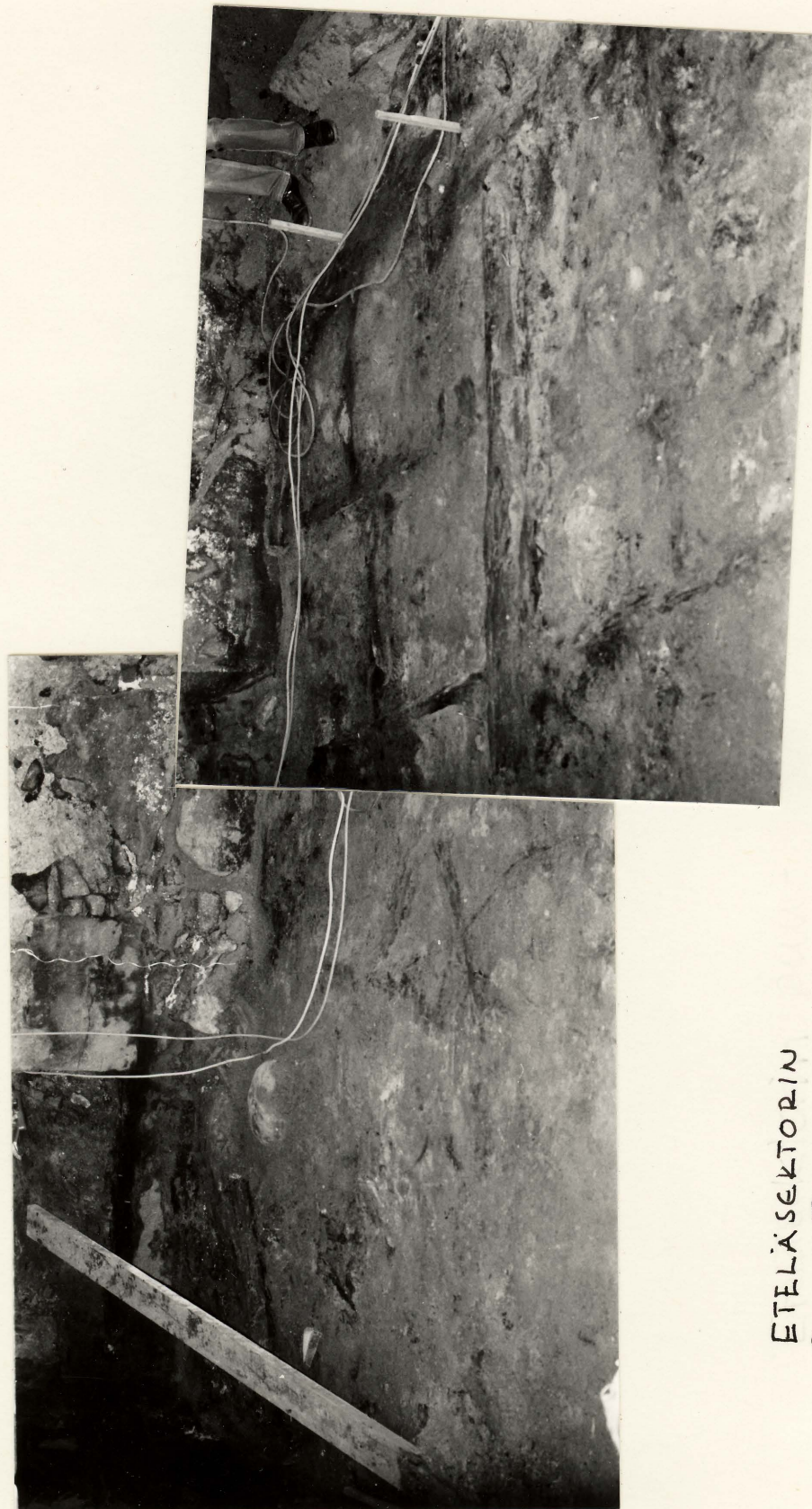


KELLARIN TIILIPERUSTA LÄNNESTÄ 7680

↖

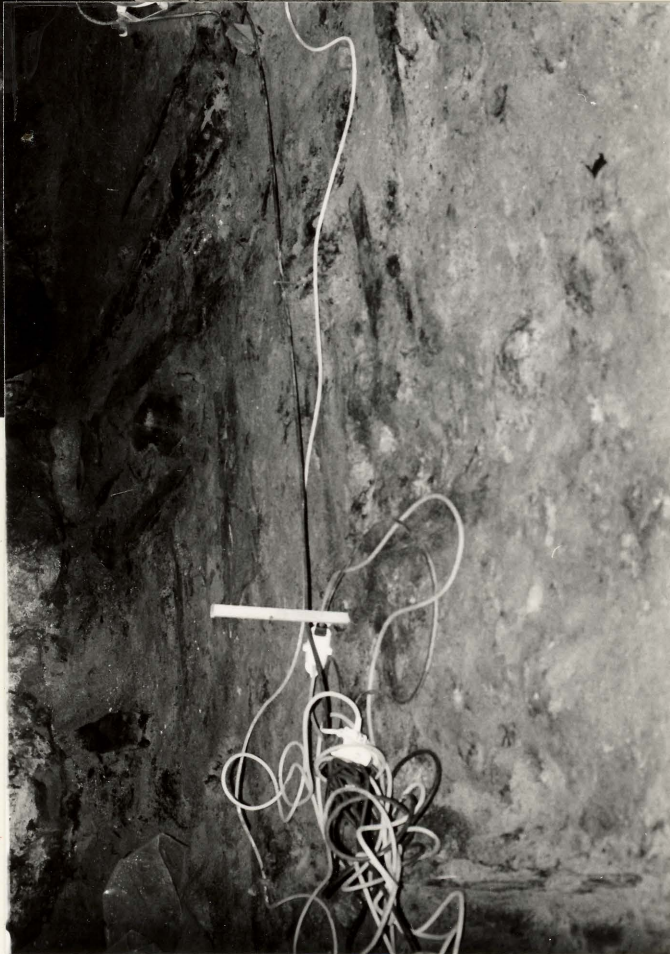


↑



ETELÄSEKTORIN  
PUULATIA  
NEG. 7689 - 7690





KELLARIN  
PUULATTIA OVENSUUSTA KUUVATUNJA  
NEG. 7689 - 7690





Lankku 9-10

neg. 7656



Lankku 9-10:n itäpäätty

neg. 7721





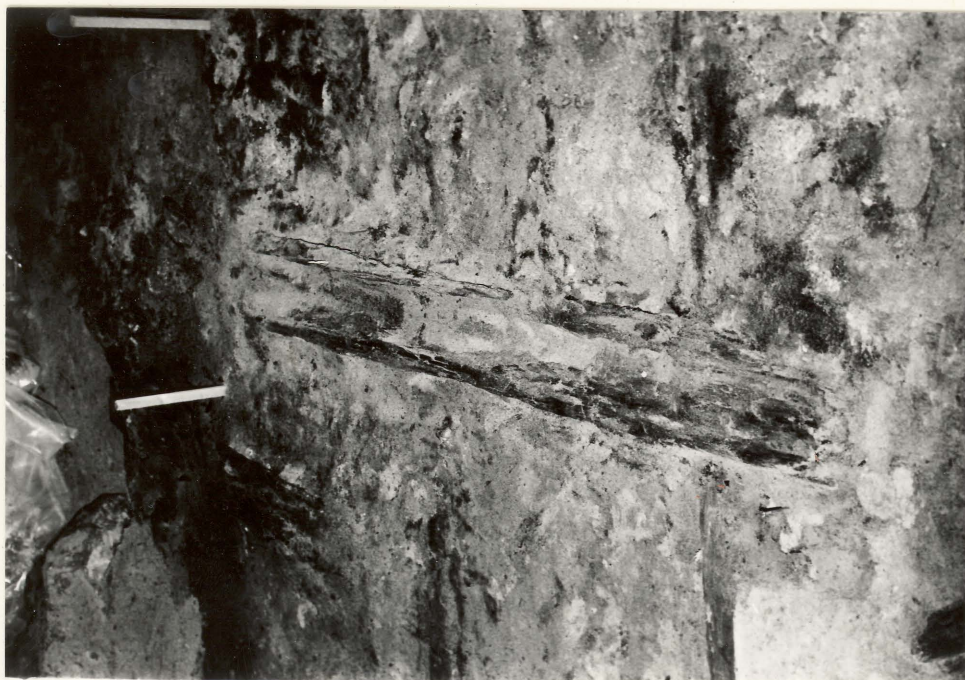
4



3. Laudat 2-4

neg. 7654

4



2. Lautta 13

neg. 7649

4



1. Eteläsektorin W-päädyn laudat 13, 14, 16, 17

neg. 7647



4



Lankku 11

Paullittia, eteläsektori

neg 7693-7696



Lankku 13

4





↗



1) Kellarin löytöjä in situ

Löytö 9  
(10860:360)

neg. 7722

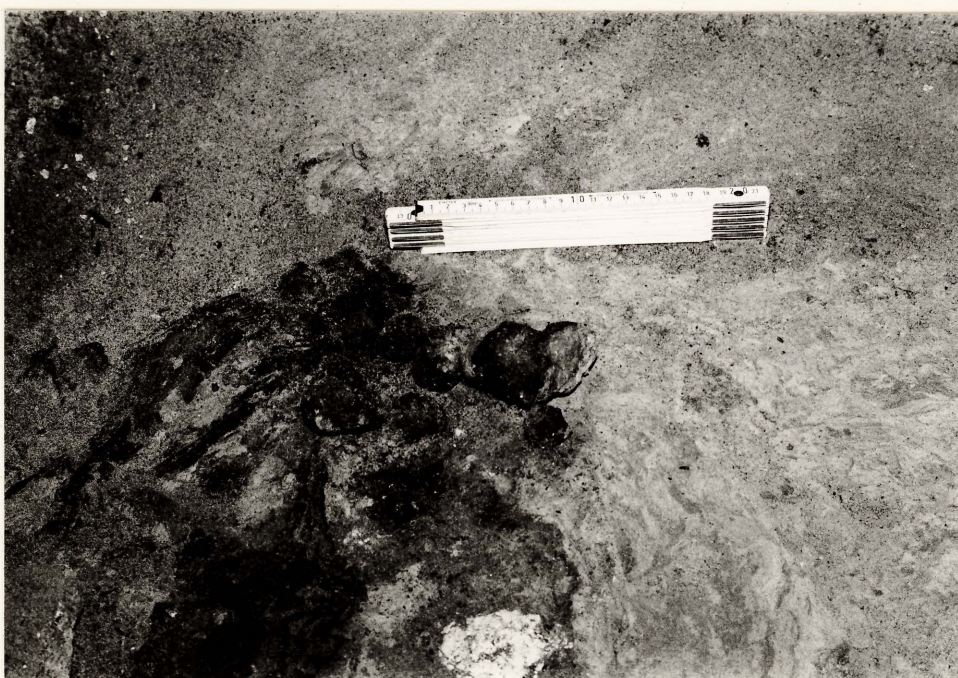
↘



2) Löytö 5  
(10860:297)

neg. 7672

↓



3) Palloluotikasa  
löytö 31

(10860:370-373)

neg. 7718





1) Löydöt 12-  
18 löytö-  
hetkellä  
(Ruutu IV:9)  
(10860:321-  
327)

neg. 7729



2) Ison kiven alla  
oleet löydöt  
(L.27) 10860:350-  
351  
(L.28) 10860:352  
(P.1) 10860:347

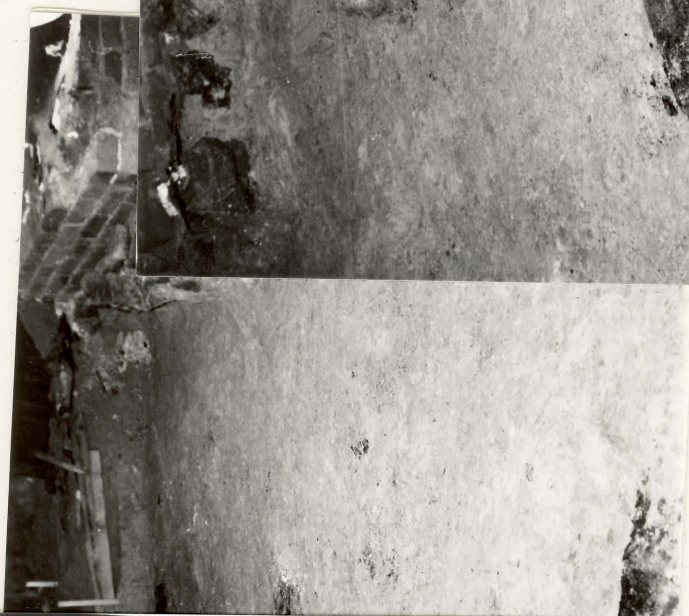
neg. 7764



3) Löytö 30  
(10860:402)  
löytöhetkellä

neg. 7790





Kellari taso 1.

neg. 7738-7740







<sup>1/</sup> Kellarin S-seinän  
koekuoppa

neg 7812



<sup>3/</sup> Kellarin N-seinän  
koekuoppa.  
Perustuksen ra-  
ja näkyy oikeas-  
sa laidassa.

neg. 7809



<sup>3/</sup> Kellarin W-seinän  
koekuoppa

neg. 7815



←+



1) Kellarin N-seinän koekuoppa, perustuksen raja

neg. 7808



2) Kellarin kynnyksen alla olleen tiilimaakuopan leikkaus

neg. 7822

↑



3) Villakangas (löytö 10860: 295, l. 3)

neg. 7625





↑

Kellarin kynnyksen eteen tehty koekuoppa. Vas. yläaidassa tiilimaakuopan leikkaus.

neg. 7888



↑

1) Kellarin tiilimaakuoppa. Pinta.

neg. 7811



2) Tiilimaakuopan profiili

neg. 7863

↑



4+



Eteinen, kesken pintamaan poiston. Pintamaa ennen kaivamista "puhtaasti" kiven alareunassa.

neg. 7735

LIFE 19.

4



Eteisen puukynnys. Päälimmäisemäiset puut ja pintamaata.

neg. 7757

4+



Eteisen portaat. Kynnyksen alla tiilimaakuopan leikkaus.

neg. 7861

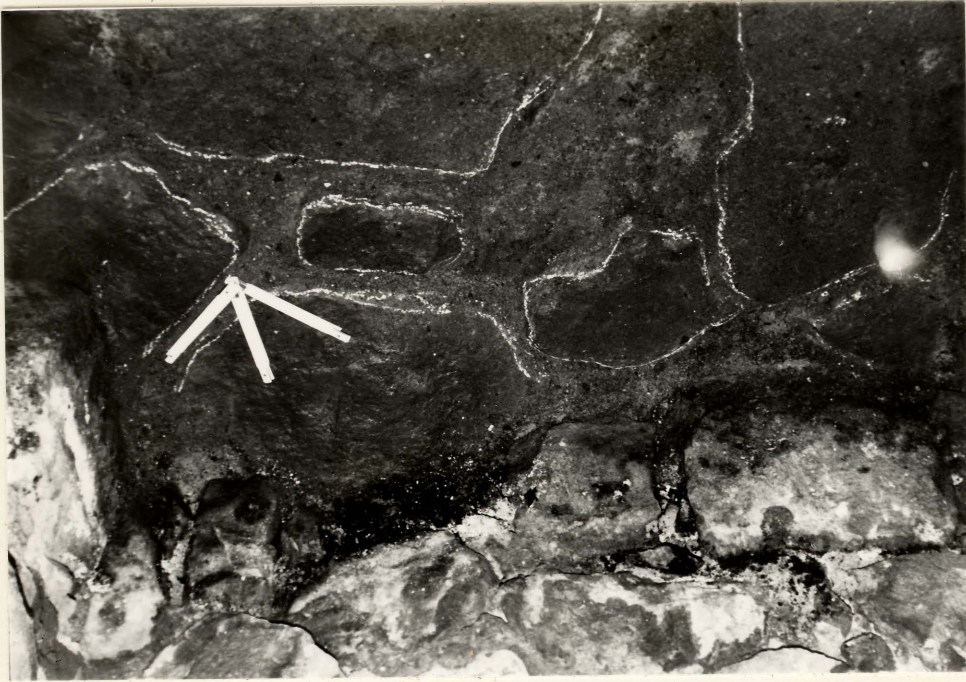




Eteisen lattian N-pääty

neg.

7751, 7752



Eteisen lattian S-pääty.

neg.

7750

(kivien reunat merkitty liidulla)

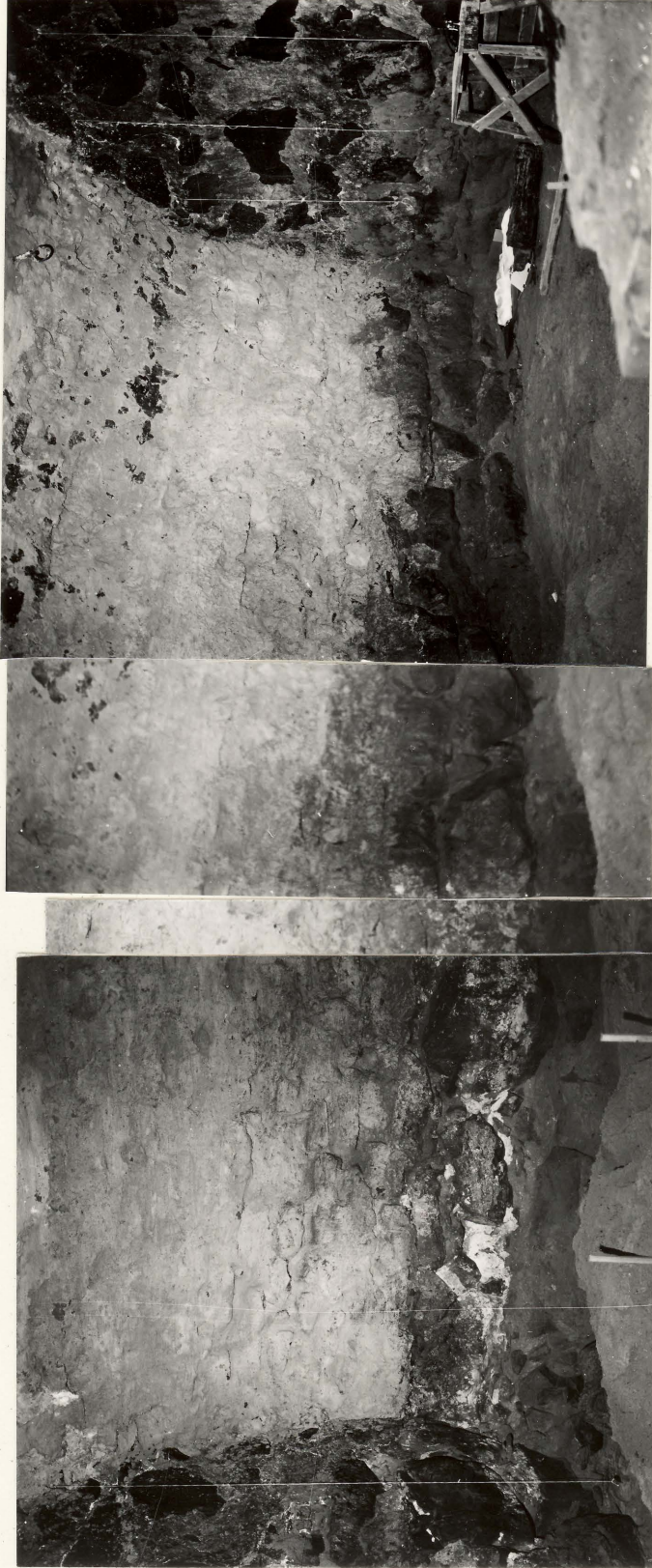


47



Kellarin W-pääty. neg. 7974-7977





Kellarin N-seinä. Kaivausalueen pintamaan taso sama kuin kattolaastin.

7978-7981

neg.



→



Alue Ib, välitaso 1a.  
neg. 7774, 7775



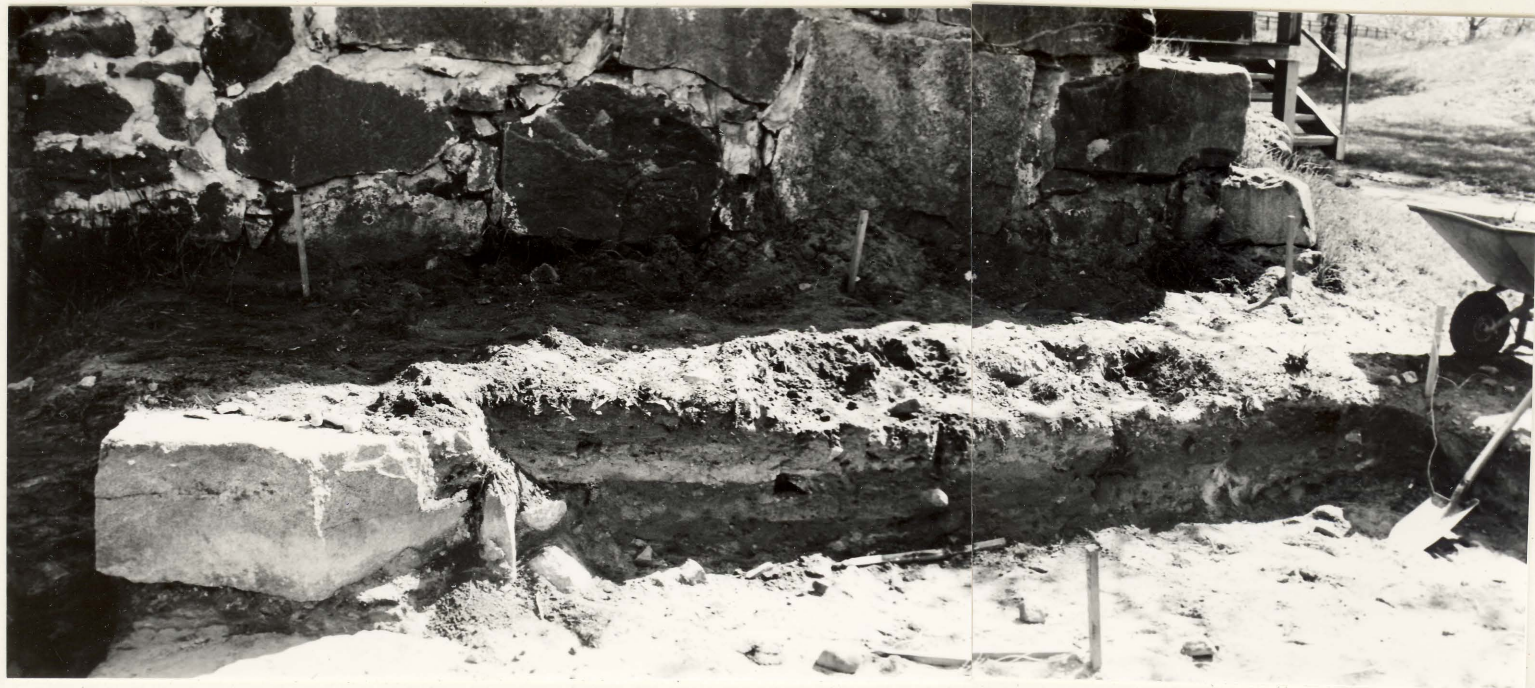
‡ Alue I. Pintamaa ennen  
kaijausta.  
neg. 7571



Alue I. Kaapelioja ②. Taso 3.  
neg. 7637

‡





Ib-alue ennen pintamaan poistoa. Neg. 7746-7747

4+





Alwe I, Ia, Ib. Taso 1

Neg. (I) 7586, (Ia) 7772, (Ib) 7829-7830







Aluc I, Ia, Ib. Taso 2

neg. (I) 7610-7611, (Ia) 7806, (Ib) 7851





Alue I, Ia. Taso 3.

neg. 7643, 7634 ja 7841-7842, 7903-7904





Alue I, Ia. Puvlattia. Taso 4.

neg. 7865, 7867, 7868 7871





‡

Alue Ia. Taso 5.  
neg. 7901-7902



‡

Työkuva: seulontaa  
neg. 7578





Alue I. Taso 6. Tilimaaqjan ⑦ rajat.

neg 7969, 7938





↑  
+

Löytökeskittymä  
ruutu 100-101 / 333  
taso 2

neg. 7826



+

Pahvikerras (15). neg. 7883



Liite 32 puuttuu.





Tiilimaaojan itäpäätty eni tasoissa

neg. 7915, 7925, 7929





✶

1.



Tiilimaaojan 17 W-däätty:  
1. pintaa 2. poiskaivettuna.

neg. 7915, 7927

✶

1





Kellarin W-seinän eteläinen koekuoppa. Pahrvi laitettu pohjakiven alle. neg. 7960



Kellarin W-seinän pohjoinen koekuoppa.  
neg. 7934



↑



neg. 7802

↑



Alue I. Koekuopat SW-nurkassa

neg. 7801



A  
7

Alueet I ja II. Ennen kaivausta.

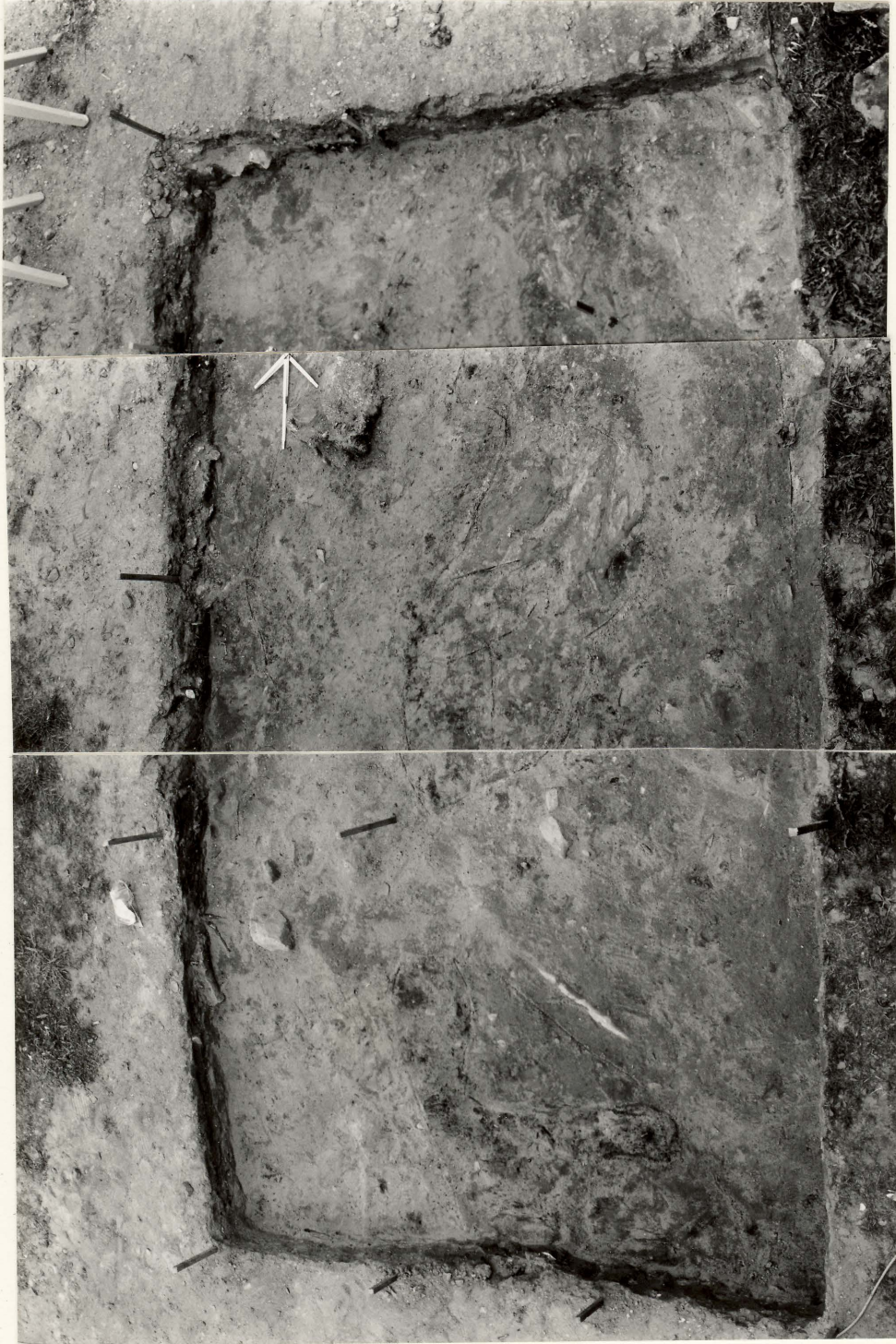
neg. 7564

A  
7

Alueet I ja II. Kaivauksen jälkeen.

neg. 7995





Alue II. Taso 1.

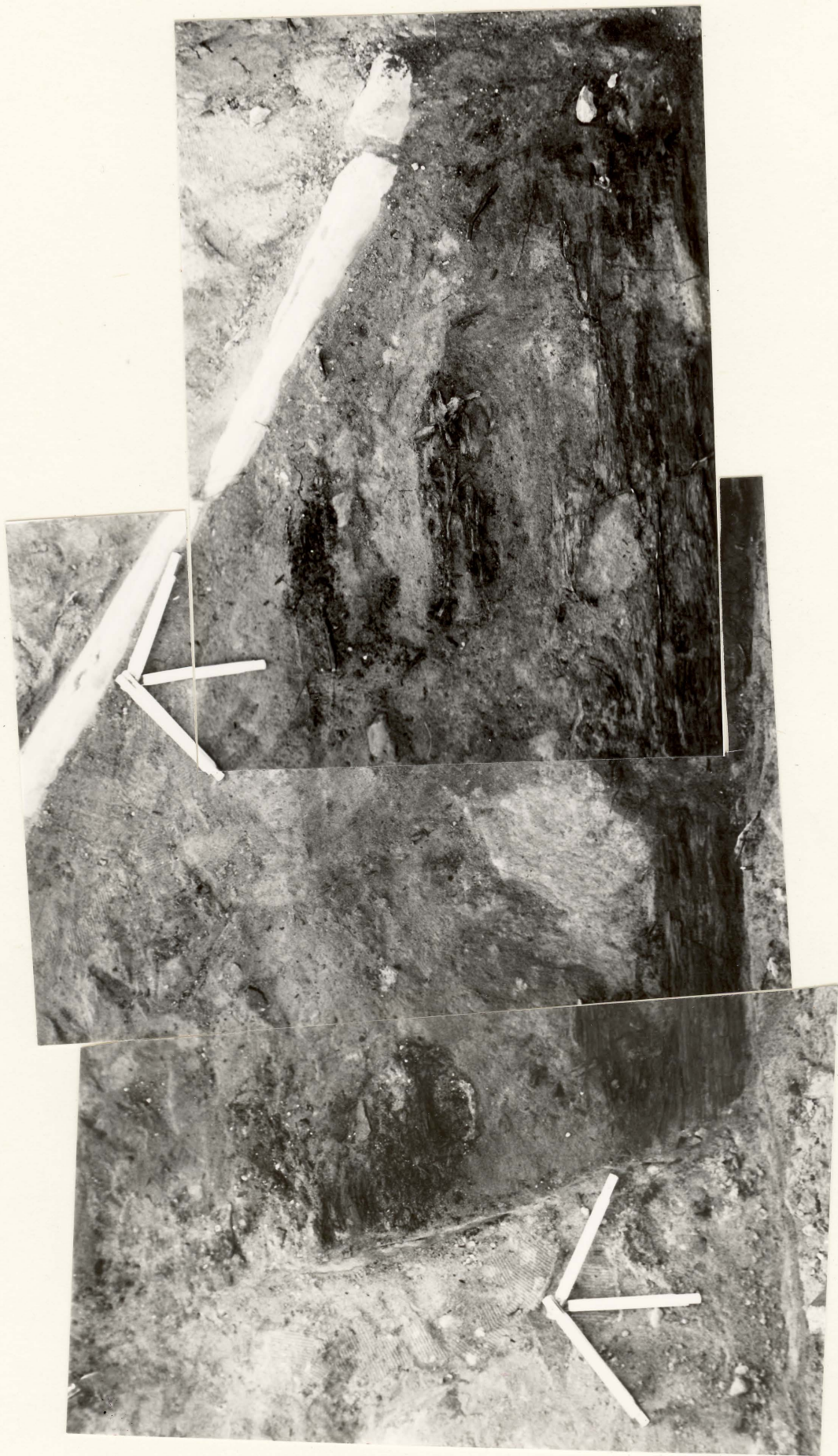
neg. 7674-7676





Alue II. Taso 2.  
neg. 7714-7716





Alue II. Taso 2. Pumlattia ⑤  
 neq. 7758-7760

Handwritten notes in the background, including "neg. 7758-7760" and "neg. 7758-7760".



Aue II. S-profilii. E-laita



neg. 7797, 7798





+

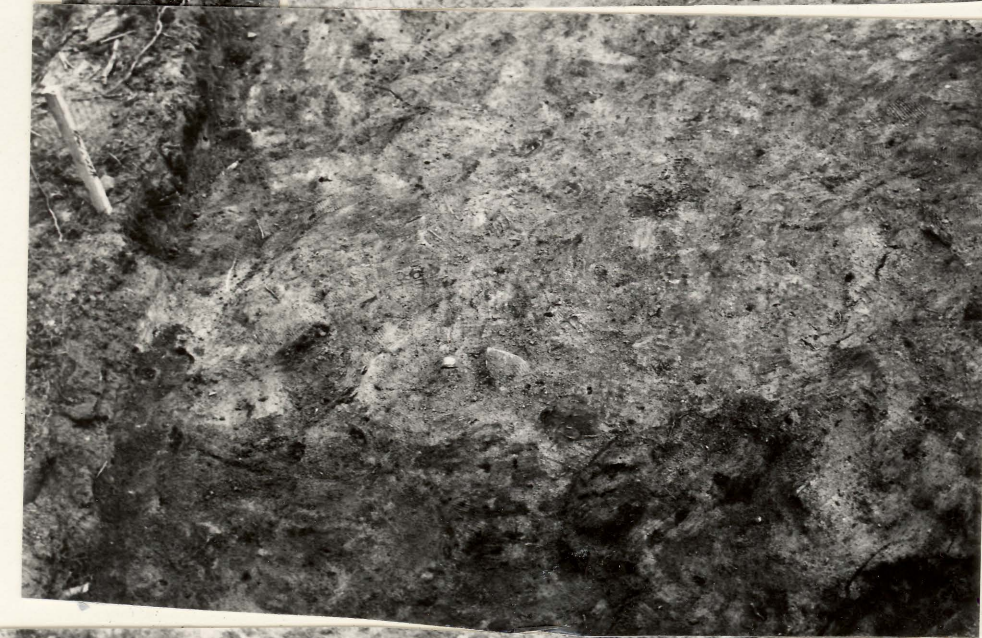
Alue III, pinta  
neg 7853



+

Alue III, ennallistettuna  
neg 7989



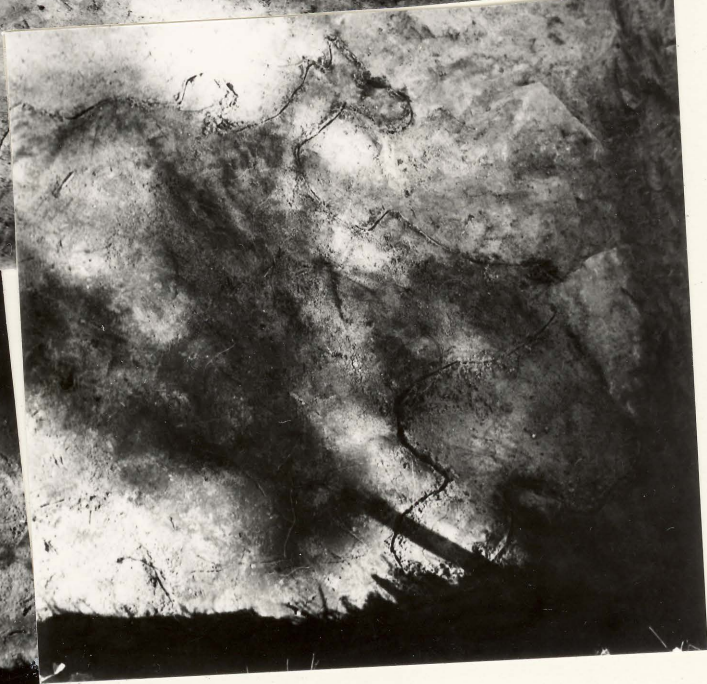
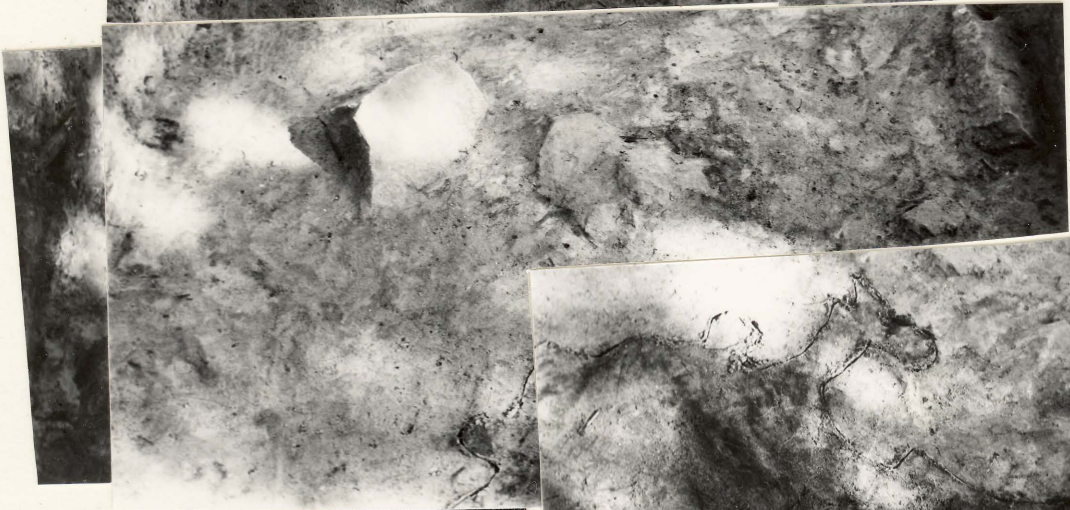


Alue III, taso 1

neg 7872 - 7877



4  
7



Alue III, taso 2

neg 7910-7911, 7919-7920, 7921



↑



Alue III taso 3

neg. 7939-7940, 7942-7943





△

Alue III, 4. taso  
neg. 7968





Alue III, maakerros (5)

neg. 7912



Alue III, maakerros (6)

neg. 7945