

*hallennut Hauke-
Rekin 2.8.1929
Jaona Pietilä*

PARAISTEN KIRKKO

Tutkimuskertomus, laatinut elok. 1963 Olavi Tapio

Alla selostettu tutkimus tehtiin Paraisten kirkossa elokuun 13-14. päivinä 1963, jatkona niille tutkimuksille, jotka fil. tri C.J. Gardberg teki 24.8.1962, koskien kirkon itäpuolella, lähellä suomalaisen kirkon asehuonetta löytynyttä muurinjään-
nöstä.

Tri Gardbergin todettua tutkimuksissaan, että kirkon itäisen päätyseinän tukipilari jatkuu maan alla suorana harmaakivi-
muurina ainakin noin kolme metriä itäänpäin oli syytä olettaa, että kirkon mahdollisen varhaisemman kuoriosan päätyseinäkin (itäpääty), sen muurin jäännökset voisivat olla löydettävissä.

Muurin löytämiseksi suoritettiin poikittaisia pistokaivauksia. Ensin avattiin suomalaisen kirkon eteläseinän vierustaa, siinä olevan pystysuoran, pykälöidyn saumauksen kohdalta. Tällöin löydettiin irrallisia, suurehkoja harmaakiviä, n. 80-90 cm nykyisestä maanpinnasta. Mutta itse etsityn kuorin päätyseinän (itäseinän) muurin jäännökset löytyivät sen sijaan n. 1,5 m mainitusta pystysuorasta saumasta itään, mitattuna siinä olevan oikealle alas kaartuvan polvekkeen yläpuolelta.

Tämä muurin seinämä (kuorin sisäpuolinen) osottautui jatkuvan suoraviivaisena etelään päin kohtisuorasti kirkon itäseinästä lähtevää (tukipilari-) muuria vastaan. Kyseisten muurien liittymäkohtaa, kuorin kaakkoisnurkkaa, ei kuitenkaan voitu tutkia lukuisien hautojen vuoksi. Aivan seinien oletettuun liittymäkohtaan on haudattu viimeksi tämän vuoden maaliskuussa ja sitä ennen v.1926. Seurakunnan haudankaivaja mainitsi, ettei hän kyseistä hautaa kaivaessaan löytänyt yhtään ainoata kiveä, muurista puhumattakaan. Kivet on saatettu poistaa v.1926 haudankaivantoa tehtäessä.

Suomalaisen kirkon eteläseinän viereistä kaivantoa itäänpäin jatkettaessa löydettiin myös ko. muurin ulkoreuna. Muurin leveydeksi mitattiin 1,63 m, mikä vastaa varsin tarkoin kirkon itäpäädyssä olevan tukipilarin leveyttä. Aivan suomalaisen kirkon seinän vieressä harmaakivimuurin jäännöksen ylimmät kivet olivat vain 20-25 cm nykyisestä maanpinnasta, mutta muualla n. 50-60 cm:n syvyydessä. Kivien pinnassa, sekä sisäsivulla että paikatellen myös päällä saattoi selvästi havaita laastin jäännöksiä. Harmaakivimuurin suhde suomalaisen kirkon eteläseinään nähden oli vaikeasti todettavissa, mutta päällisin puolin näytti siltä kuin ko. seinät eivät olisi liitteessä toisiinsa, vaan löydetty harmaakivimuuri menisi kohti suomalaisen kirkon eteläseinää.

Suomalaisen kirkon länsipuoliskon ajoittaminen ja sen suhde nyt löydettyyn kuoriosaan vaatisi kaivausta suomalaisen kirkon sisäpuolella oletettavissa olevan itäseinän löytämiseksi. Suomalaisen kirkon pohjoisella ulkosivustalla suoritettu kaivaus ei tuonut mitään lisävalaistusta asiaan. Pitkin seinän vierustaa, n.60-65 cm maanpinnasta, todettiin 20-25 cm ulkoneva seinän alaosan vahvistamiseen tarkoitettu muurin laajentuma.

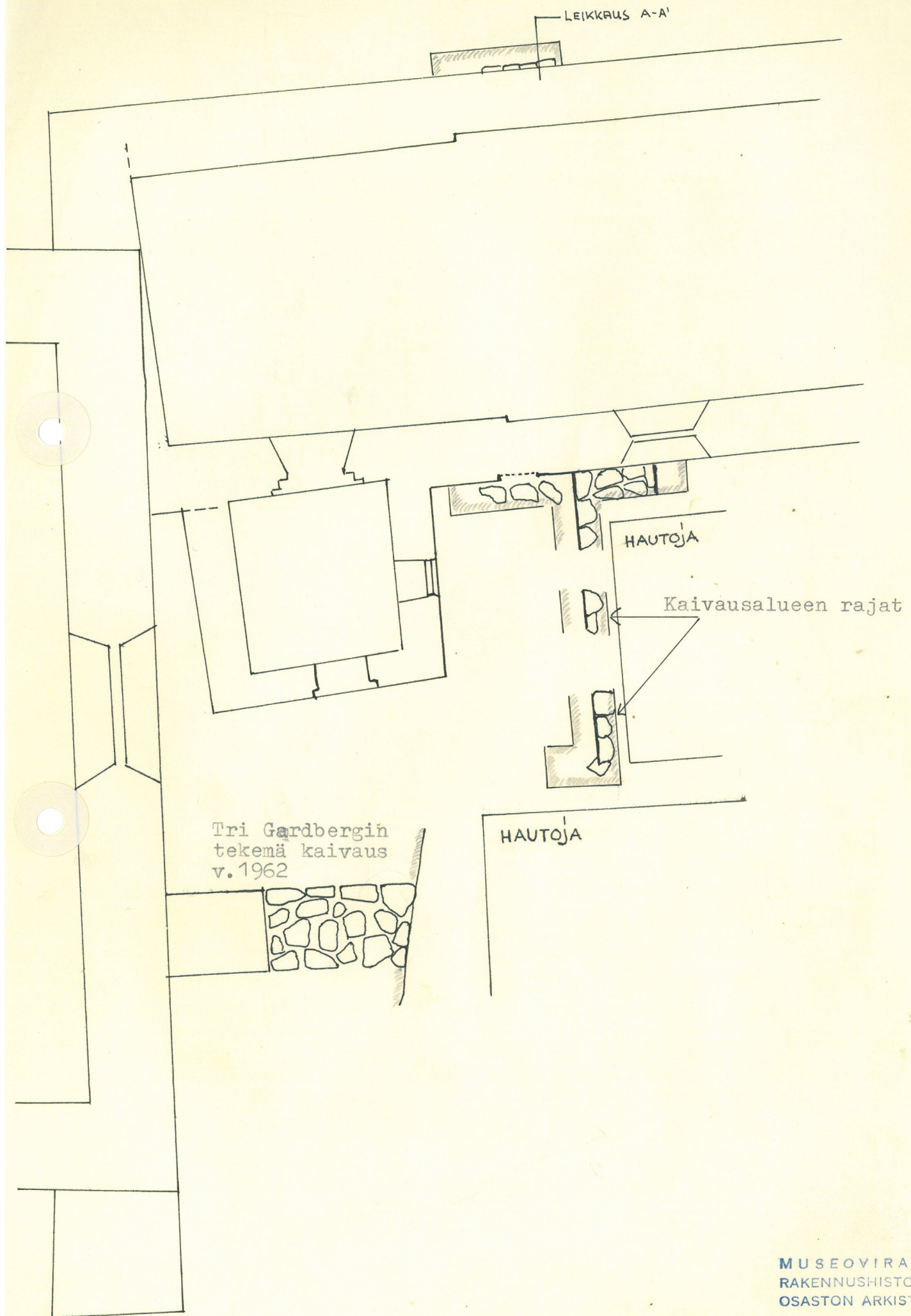
Helsingissä 15.päivänä elokuuta 1963

Olavi Tapio

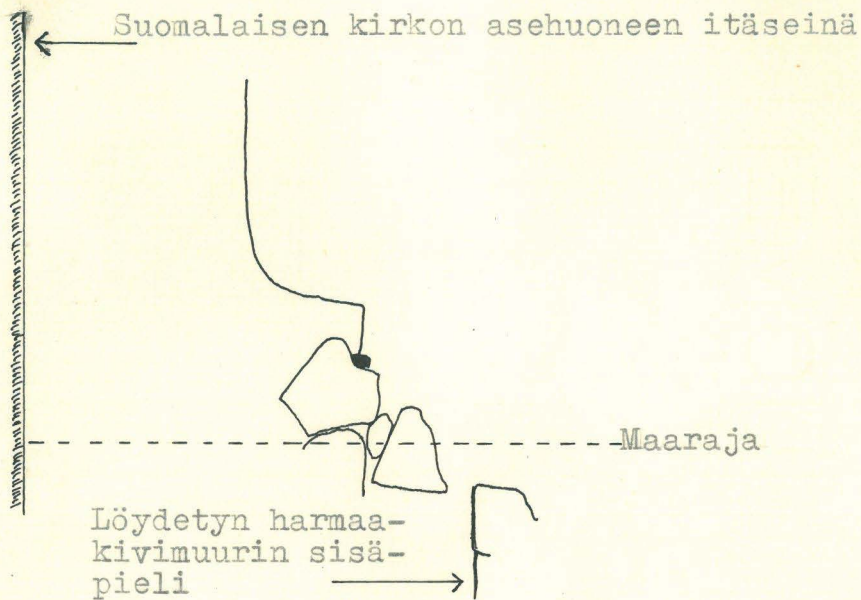
MUSEOVIRASTO
RAKENNUSHISTORIAN
OSASTON ARKISTO

Liitteinä: ¹³ ~~10~~ kpl valokuvia, 3 piirrosta (Valokuvat erillisessä kansiossa, Rak. hist. foto)

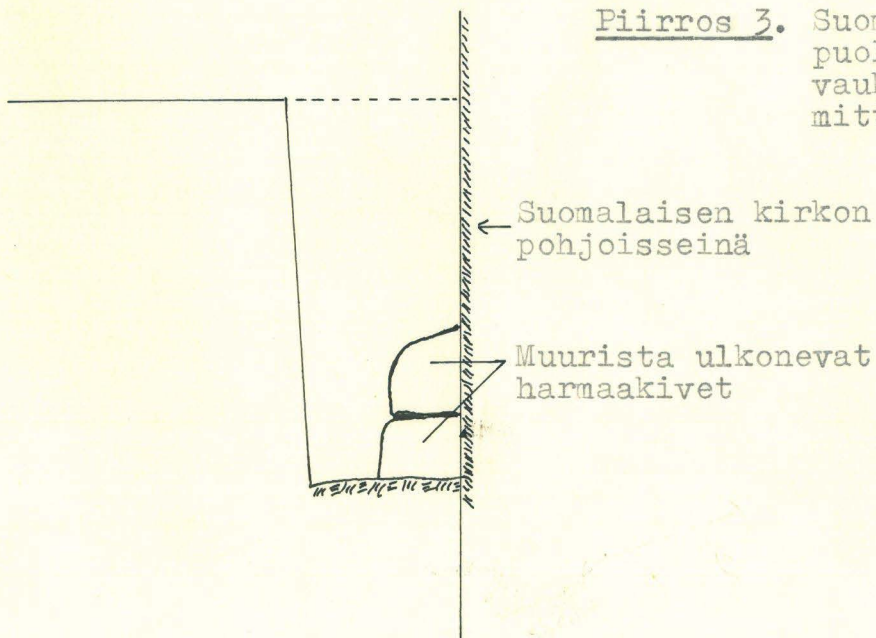
Piirros 1. Pohjapiirros kaivausalueelta, mittakaava 1:100



Piirros 2. Suomalaisen kirkon eteläseinässä oleva pystysuora sauma, edestä katsoen, mittakaava 1:50



Piirros 3. Suomalaisen kirkon pohjoispuolella suoritetun kaivauksen poikkileikkaus A-A', mittakaava 1:20

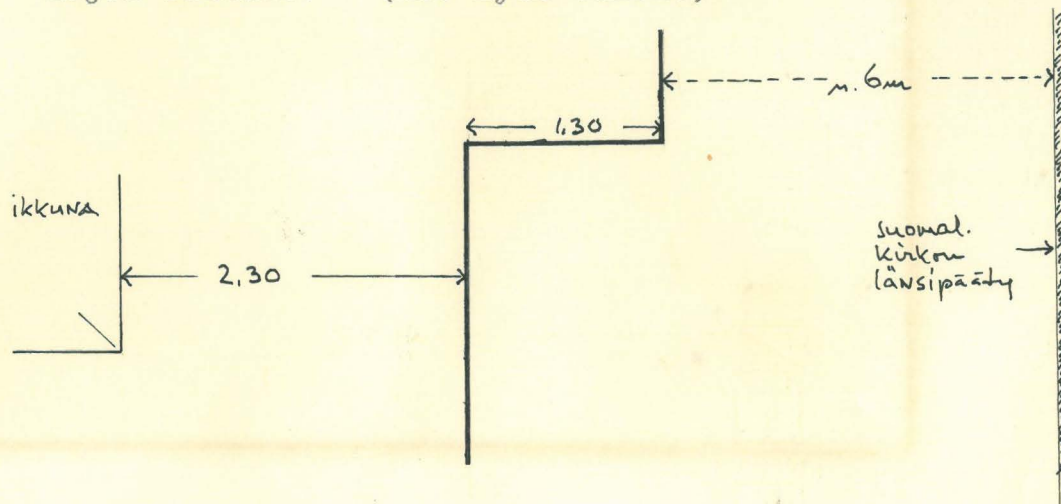


PARAISTEN KIRKKO

Detaljivalokuvia ja muistiinpanoja, elok. 1963, Olavi Tapio.

1. Kirkon pohjoissivustalla oleva tukipilari. Pilarin seinän puoleinen reuna vaikuttaa paikatulalta. Kirkon pohjoisseinä menee tukipilarin sisään (lävitse). Valok.
2. Kirkon pohjoisseinän, kuorista lukien toinen seinäpilasteri (sakariston oven länsipuolella). Huom. Pilasterin yläpään kavennus. Valok.
3. Kirkon eteläsivustalla oleva luuhuone on rakennettu asehuoneen kylkeen, sen länsipuolelle. Erilliset saumaukset ovat selvästi nähtävissä sekä luuhuoneen länsiseinän ja kirkon eteläseinän että myös asehuoneen ja luuhuoneen eteläseinien liitteessä. Asehuoneen länsiseinää on hieman näkyvissä luuhuoneen pienessä eteisvälikössä.
4. Kuten ed. n:o 3.
5. Kirkon pohjoisseinän ja sakariston länsiseinän, samoin kuin sen itäseinänkin, liittymät osoittavat kirkon pohjoisseinän menevän ed. seinien "lävitse", joten vaikuttaa siltä, että sakaristo on myöhäisemmän rakennusvaiheen ajalta kuin itse kirkko. Valok.
6. Kirkon ja sakariston välinen oviaukko kirkon puolelta.
- 6a. Kuten ed. n:o 6, sakariston puolelta.
7. Tiilimuurausjäännöksiä kirkon pohjoisseinän ja suomalaisen kirkon länsiseinän sekä sakariston itäseinän liittymäkohdissa. Valok.
8. Kirkon pohjoisseinän ja suomalaisen kirkon länsiseinän saumaus on vaikeasti todettavissa, mutta etenkin n. 1,5 metriä räystäältä alaspäin vaikuttaa siltä, että kirkon pohjoisseinä menisi suomalaisen kirkon länsiseinän "sisään". Suomalaisen kirkon länsipäädyn yläosa vaikuttaa ikäänkuin "sisäänpäin" (itään) kallistuneelta tai yläosaltaan ohentuneelta.

9. Suomalaisen kirkon pohjois- ja länsiseinän sekä etelä- ja länsiseinän liittymäkohta. Valok.
10. Suomalaisen kirkon eteläseinän länsi- ja itäpuolis-
kojen saumaus: (ks. myös valok.)



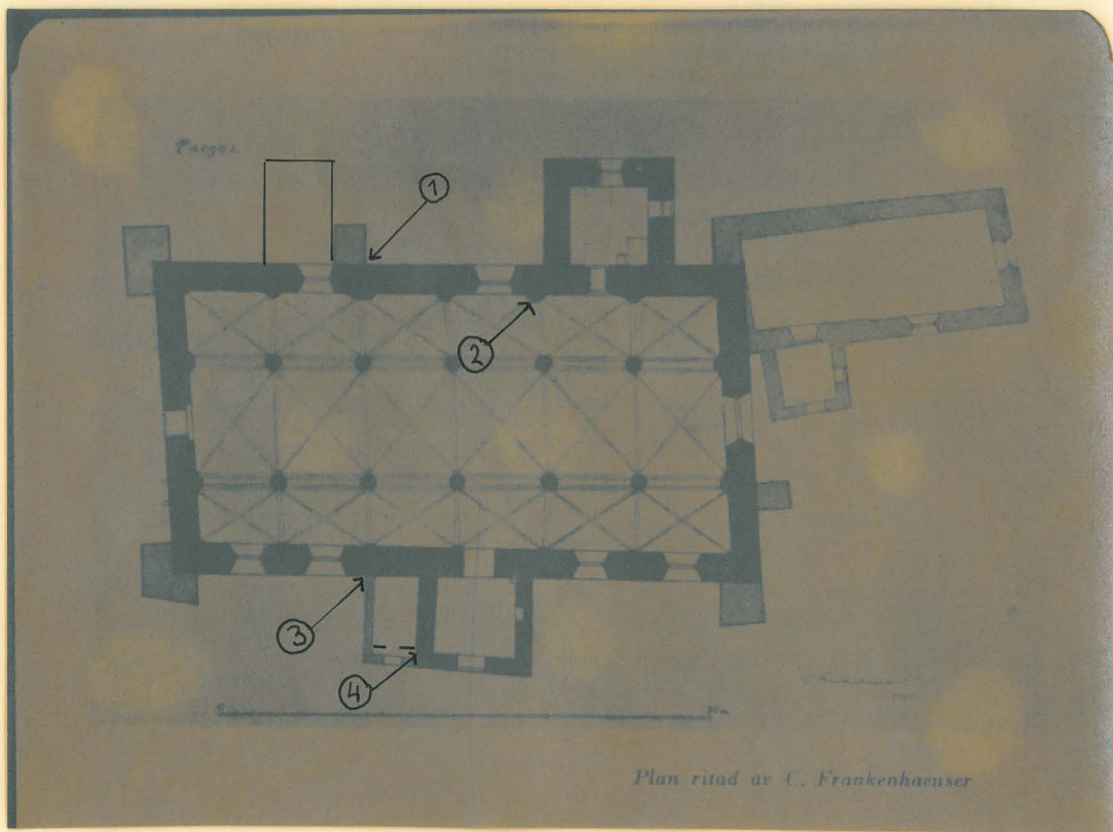
11. Suomalaisen kirkon asehuoneen ja kirkon välinen ovi-
aukko ja sen länsipieli, etelästä katsoen. Valok.
Tiilien paksuus 9-9,5-10 cm, sekä pituus (koverruksen
vuoksi vaikeasti mitattavissa) n.28-29 cm.

(Numerot viittaavat seur. sivulla olevien pohja-
kaavioiden numeroihin, sekä valokuviin).

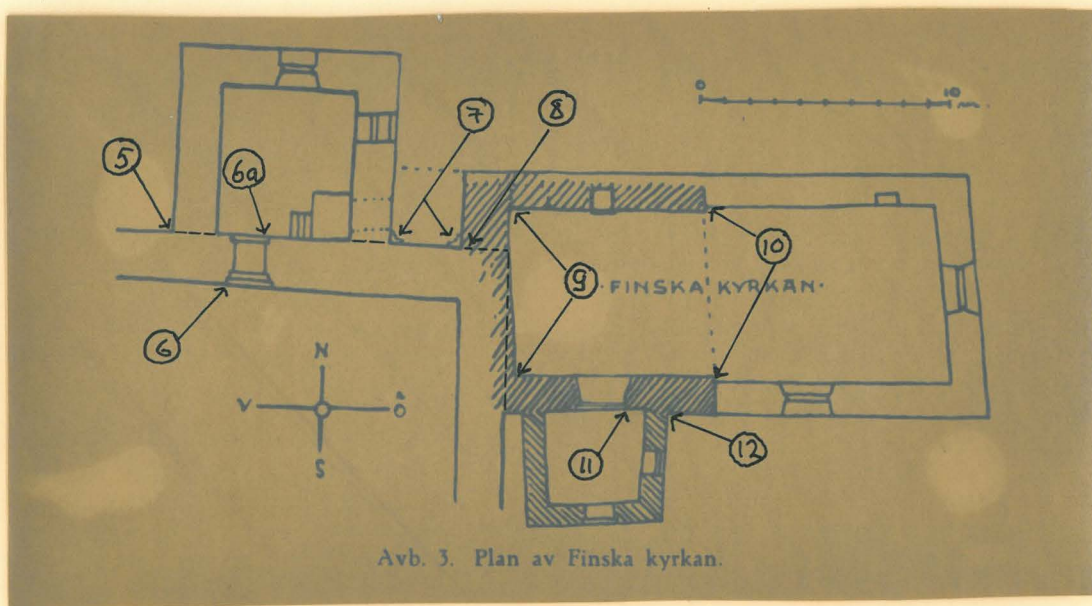
Helsingissä 20.8.1963

Jan Tappin

Valokuvat esilläni kourussa (Re. hist. tsk)
D.V.



PARAISTEN KIRKKO



Valokuvaluettelo Paraisten kirkon tutkimuksista v:lta
1963 ja 1967. Valok. O. Tapio

Muistiinpanoihin elok. 1963 liittyvät kuvat:

- 83269:1 Kirkon pohjoissivustalla oleva tukipilari luoteesta katsottuna
- :2 Kirkon pohjoissivustalla oleva tukipilari koillisesta katsottuna
- :3 Kirkon pohjoisseinän, kuorista lukien toinen seinäpilasteri (sakariston oven länsipuolelta)
- :4 Kirkon pohjoisseinän ja sakariston länsiseinän liittymä
- :5 Kirkon ja sakariston välinen oviaukko kirkkosalin puolelta
- :6 Kirkon ja sakariston välinen oviaukko sakariston puolelta
- :7 Tiilimuurausjännökset kirkon pohjoisseinän ja sakariston itäseinän liittymäkohdassa
- :8 Tiilimuurausjännökset kirkon pohjoisseinän ja suomalaisen kirkon länsiseinän liittymäkohdassa
- :9 Suomalaisen kirkon luoteisnurkka holvikaaren alaosassa
- :10 Suomalaisen kirkon lounaisnurkka holvikaaren alaosassa
- :11 Suomalaisen kirkon eteläseinän länsi- ja itäpuolisko-
jen yhtymäkohta
- :12 Suomalaisen kirkon asehuoneen ja kirkon välinen ovi etelästä katsottuna
- :13 Suomalaisen kirkon asehuoneen ja kirkon välisen oven länsipieli
- :14 Suomalaisen kirkon asehuoneen ja kirkon välisen oven länsipielen detalji
- :15-18 Detaljikuvia vanhasta tiilisestä kuorilattiasta

Alttaripöytä

- 83269:19 Alttaripöytä lounaasta katsottuna
- :20 Alttaripöydän länsisivun oikea ylänurkka
- :21 Alttaripöydän eteläsivu
- :22 Alttaripöydän alaosa ja lattiatasoa lounaasta katsottuna

- 83269:23 Alttaripöydän eteläsivu ja sen komeron alaosa. Edessä vanha tiililattia
- :24 Alttaripöydän eteläsivun alaosa ja sen etualalla tehty koekaivanto
- :25 Alttaripöydän etupuolella olevaa vanhaa tiililattiaa lounaasta katsottuna
- :26 Alttaripöydän pohjoissivu
- :27 Alttaripöydän pohjoissivun alaosa
- :28 Kirkon itäseinän pohj.puoleinen pilasteri
- :29 Kirkon itäseinän pohj.puoleinen pilasteri ja sen edessä oleva koekaivanto
- :30 Pohj. kuoripilarin alaosa. Huom jäljet lattian piki-kerroksessa
- :31 Pohj. kuoripilarin basis
- :32 Pohj. kuoripilari ja sen ympärillä olevaa vanhaa tiililattiaa

Kirkon itäpäädyssä olevan vanhan kuoriosan kaivaus

- 83269:33 Suomalainen kirkko kaakosta katsottuna
- :34 Kirkon itäpääty sekä suomal. kirkon eteläseinä, jossa näkyy pystysuora, pykälöity sauma
- :35 Kirkon itäpäädyssä oleva tukipilari (=vanhan kuoriosan eteläseinän jäännös)
- :36 Kirkon itäpäädyn tukipilari = vanhan kuoriosan eteläseinän jäännös
- :37 Suomal. kirkon eteläseinässä olevan pystysuoran, pykälöidyn sauman oikealle kaartuva alaosa. Oikeassa alnurkassa näkyvissä löydetyn muurin alkua. Kuvassa näkyy myös nyk. maanpinnan raja
- :38 Suomal. kirkon eteläseinä. Kuvassa edessä oikealla löydetyn muurin alku
- :39 Suomal. kirkon eteläseinän ja löydetyn muurin liittymäkohta
- :40 Suomalaisen kirkon eteläseinän viereinen kaivaus. Kuvassa näkyy löydetyn muurin ja kirkon ko. seinämän liitos
- :41 Esiinkaivettu harmaakivimuuri etelä-pohjoissuunnassa
- :42 Esiinkaivettu harmaakivimuuri pohjois-eteläsuunnassa

83269:43 Kaivausalueen eteläisin pää, n. 6 m suomalais. kirkon seinästä etelään

:44 Suomal. kirkon pohj. seinän keskiosaa

:45 Suomal. kirkon pohjoisella ulkosivustalla suoritettu kaivaus. (ks. tutkimuskertomus, piirros n:o 3)

Muistiinpahoihin tammi-helmikuulta 1967 liittyvät kuvat

"Ison kirkon"ikkunat

83269:46 Itäinen kuori-ikkuna

:47 2. ja 1. traveen ikkunat kirkon eteläseinällä

:48 2. traveen ikkuna kirkon eteläseinällä

:49 6. ja 5. traveen ikkunat kirkon eteläseinällä

:50 - " -

:51 Länsipään ikkuna

:52 5. traveen ikkuna kirkon pohjoisseinällä

:53 3. traveen ikkuna kirkon pohjoisseinällä

Suomalaisen kirkon tutkimukset

83269:54 Ison kirkon itäpäädyn kontrefori ja kuori-ikkuna

:55 Ison kirkon ja suomalaisen kirkon liite kuori-ikkunan pohjoispuolella

:56 Asehuoneen päätykolmio

:57 Asehuone ja sen itäpuolelle ulottuva pykälöinti kirkon eteläseinässä

:58 Kirkkosalin eteläseinän alaosa poikkimuurin kohdalla

:59 Sama hieman ylempää

:60 Kirkkosalin pohjoisseinän alaosa ja esiinkaivettu poikkimuur

:61 Pohjoisseinän yläosa samalta kohtaa kuin edellinen

:62 Esiinkaivetun muurin peruskiveys (S → N)

:63 Sama pohjoisseinän edessä

:64 Muurin ja länsiseinän liittymä länsipuolella

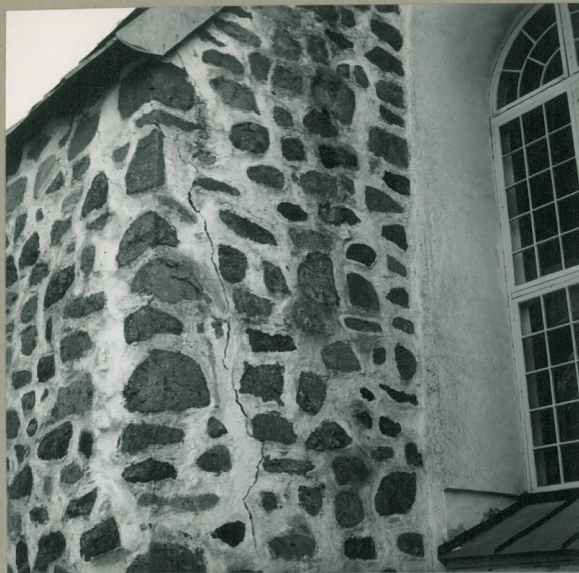
:65 Ylösouseva muurin osa pohjoisseinän vierellä lounaasta katsottuna

:66 Muurin peruskiveys kaakosta katsottuna

:67 Muurin ja pohjoisseinän liittymä itäpuolella

83269:

1. Kirkon pohjoissivustalla oleva tukipilari luoteesta katsottuna
2. Kirkon pohjoissivustalla oleva tukipilari koillisesta katsottuna
3. Kirkon pohjoisseinän, kuorista lukien toinen seinäpilasteri (sakariston oven länsipuolella)
4. Kirkon pohjoisseinän ja sakariston länsiseinän liittymä
5. Kirkon ja sakariston välinen oviaukko kirkkosalin puolelta
6. Kirkon ja sakariston välinen oviaukko sakariston puolelta



83269:1



83269:2



83269:3



83269:4



83269:5



83269:6

83269:

7. Tiilimuurausjäännökset kirkon pohjoisseinän ja sakariston itäseinän liittymäkohdassa
8. Tiilimuurausjäännökset kirkon pohjoisseinän ja suomalaisen kirkon länsiseinän liittymäkohdassa
9. Suomalaisen kirkon luoteisnurkka holvi-kaaren alaosa
10. Suomalaisen kirkon lounaisnurkka holvi-kaaren alaosa
11. Suomalaisen kirkon eteläseinän länsi- ja itäpuoliskojen yhtymäkohdassa
12. Suomalaisen kirkon asehuoneen ja kirkon välinen ovi-aihetelästä katsottuna



83269:7



83269:8



83269:9



83269:10



83269:11



83269:12

83269:

13. Suomalaisen kirkon asehuoneen ja kirkon välisen oven länsipieli

14. Suomalaisen kirkon asehuoneen ja kirkon välisen oven länsipielen detalji

15.-18. Detaljikuva vanhasta tiilisestä kuorilattiasta



83269:13



83269:14



83269:15



83269:16



83269:17



83269:18

83269:

19. Alttaripöytä lounaasta
katsottuna

20. Alttaripöydän länsisi-
vun oikea ylänurkka

21. Alttaripöydän eteläsivu

22. Alttaripöydän alaosa ja
lattiatasoa lounaasta
katsottuna

23. Alttaripöydän etelä-
sivu ja sen komeron
alaosa. Edessä vanha
tiililattia

24. Alttaripöydän etelä-
sivun alaosa ja sen
etualalla tehty koe-
kaivanto



83269:19



83269:20



83269:21



83269:22



83269:23



83269:24

83269:

25. Alttaripöydän etupuolella olevaa vanhaa tiililattiaa lounaasta katsottuna

26. Alttaripöydän pohjoissivu

27. Alttaripöydän pohjoissivun alaosa

28. Kirkon itäseinän pohj. - puoleinen pilasteri

29. Kirkon itäseinän pohj. - puoleinen pilasteri ja sen edessä oleva koe-kaivanto

30. Pohj. kuoripilarin alaosa. Huom. jäljet lattian pikikerroksessa



83269:25



83269:26



83269:27



83269:28



83269:29



83269:30

83269:

31. Pohj. kuoripilarin
basis

32. Pohj. kuoripilari ja
sen ympärillä olevaa
vanhaa tiililattiaa

33. Suomalainen kirkko
kaakosta katsottuna

34. Kirkon itäpääty sekä
suomal. kirkon etelä-
seinä, jossa näkyy
pystysuora, pykälöity
sauma



83269:31



83269:32



83269:33



83269:34

83269:

35. Kirkon itäpäädyssä oleva tukipilari (=vanhan kuoriosan eteläseinän jäännös)



83269:35

36. Kirkon itäpäädyn tukipilari (=vanhan kuoriosan eteläseinän jäännös)



83269:36

37. Suomal. kirkon eteläseinässä olevan pystysuoran, pykälöidyn sauman oikealle kaartuva alaosa. Oikeassa alanurkassa näkyvissä löydetyn muurin alkua. Kuvassa näkyy myös nyk. maanpinnan raja



83269:37

38. Suomal. kirkon eteläseinä. Kuvassa edessä oikealla löydetyn muurin alku



83269:38

39. Suomal. kirkon eteläseinän ja löydetyn muurin liittymäkohta



83269:39

40. Suomal. kirkon eteläseinän viereinen kaivaus. Kuvassa näkyy löydetyn muurin ja kirkon ko. seinämän liitos



83269:40

83269:

41. Esiinkaivettu harmaakivi-
muuri etelä-pohjoissuun-
nassa

42. Esiinkaivettu harmaakivi-
muuri pohjois-eteläsuun-
nassa

43. Kaivausalueen eteläisin
pää, n. 6 m suomal. kir-
kon seinästä etelään

44. Suomal. kirkon pohj. seinän
seinän keskiosaa

45. Suomal. kirkon poh-
joisella ulkosivus-
talla suoritettu
kaivaus



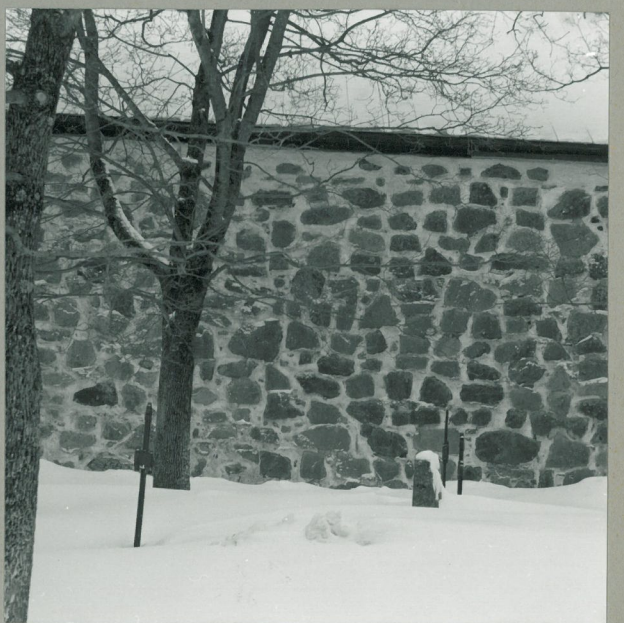
83269:41



83269:42



83269:43



83269:44



83269:45