

lallennetta
Monika Pellin
2.8.1999
Jaana Pöytä-

**PARAISTEN LEMLAHDEN KUITIAN KARTANOLINNAN
YMPÄRISTÖN ARKEOLOGINEN INVENTOINTI
16.-18.10. 1997.**

FM V.-P. Suhonen
Museovirasto/RHO

Kaupunki: Parainen/Pargas

Kylä: Qvidja

Tila: Qvidja gård Rno 2:560

Tutkimuksen laatu : Paraisten Kuitian kartanolinnan ympäristön arkeologinen inventointi

Kohdealueen ajoitus: Historiallinen aika

Peruskartta: 1043 10 Pargas

Koordinaatit: x = 6687 14 - 6688 46 y = 1576 32 - 1578 42

Maanomistaja: Anders af Heurlin

Osoite: Qvidja gård, Lemlax, 21600 Pargas

Inventoinninjohtaja: FM V.-P. Suhonen

Tutkimuslaitos: Museovirasto/Rakennushistorian osasto

Kenttätyöaika: 16. - 18.10. 1997.

Mustavalkonegatiivit: MV: RHOA 119001 - 119032

Diapositiivit: MV: RHOA 39229-39436

Aikaisempi tutkimus: Mickelson 1954; Gardberg 1958-1959.

Lähteet ja kirjallisuus: Ks. s. 16

Inventointikertomuksen sivumäärä:

SISÄLTÖ

1. Johdanto	3
1.1 Tutkimuksen tarkoitus	3
1.2 Tutkimusalue ja sen historia pääpiirteissään	3
1.3 Arkeologinen tutkimushistoria	6
2. Menetelmät	7
2.1 Esivalmistelu	7
2.2 Kenttätutkimus	9
2.3 Kohteiden kuvaus	10
3. Kohdeluettelo	11
3.1. Kiinteät muinaisjännökset	11
3.2. Muita huomioita inventointialueilta	12
4. Tulokset	14
5. Lähteet ja kirjallisuus	17
Liite 1 Kohdekartta ja kohdeluettelo	19
Liite 2 Kohdekuvaukset ja peruskarttaotteet	20
Liite 3 Kuvaluettelot	44
Liite 4 Kopio Kuitian kartanon vuoden 1805 isojakokartasta	

1. JOHDANTO

1.1 Tutkimuksen tarkoitus

Museoviraston rakennushistorian osasto suoritti Paraisten Lemlahden Kuitian kartanolinnan ympäristön rakennuskaava-alueiden arkeologisen inventoinnin 16.-18.10. 1997. Johtajana toimi FM V.-P. Suhonen ja avustajana HuK Harri Nyman. Museoviraston kustantaman inventoinnin päämääränä oli tutkia onko alueilla 1800-lukua vanhempia kiinteitä muinaisjäännöksiä. Tarkoituksena oli myös saada tietoa siitä, kuinka paljon rakennustyöt tulevat tuhoamaan muinaisjäännöksiä ja siitä miten paljon arkeologisia jatkotutkimuksia tullaan tarvitsemaan. Lisäksi pyrittiin selvittämään muinaisjäännösten suhdetta maisemaan.

1.2 Tutkimusalue ja sen historia pääpiirteissään

Paraisten kaupunki sijaitsee Varsinais-Suomen sisäsaaristossa noin 20 kilometriä Turusta etelään. Parainen rajoittuu Turun sisäpuolisen saariston selkiin: Vapparniin, Airistoon ja Paimionselkään. Kunnan eteläosat kuuluvat välisaaristoon ja sen etelärajalta avautuu ulkosaaristoa oleva Gullkronanselkä. Parainen muodostuu pääasiassa viidestä suuresta saaresta: Kirjalaö, Lemlaxö, Ålö, Stortervolandet ja Attu. Niiden lisäksi pieniä saaria ja luotoja on noin 500. Alueen maastolle tyypillisiä piirteitä ovat pitkät ja kapeat merenlahdet ja mäkimaa, jossa pienet kallionharjanteet ja pellot vaihtelevat. Kallioperä on pääasiassa mikroliniigraniittia ja etelässä gneissia. Kallioperän rikkovat monet syvälle saarten sisäosiin ulottuvat murroslaaksot. Paraisten maankamara on entistä merenpohjaa ja alavia alueita peittävät savikerrostumat. Kasvillisuus on havupuuvältaista, mutta kalkkipitoisen maan vuoksi se on paikoin rehevää ja myös jalopuita ja pehkinälehtoja esiintyy. Lisäksi kaupungin eteläosassa kasvistossa on merellisiä piirteitä. Peltojen osuus Paraisten pinta-alasta on n. 17,9 % ja metsämaan n. 48%. (Finlandia, Iso Maamme kirja II, 1984: 224-225.)

Paraisten pitäjä on muodostettu 1300-luvun alkuun mennessä, sillä kirkkopitäjä mainitaan ensimmäisen kerran vuonna 1329 (REA 47-48). Turunmaan saariston asutushistoriaa tutkittaessa ei ole hyötyä kirkon ruokalisäveroluetteloiden antamista tiedoista, sillä saaristo on ollut jo 1200-luvun lopulla siinä määrin ruotsalaisten asuttama, että kaikki kylät (suomalaiset ja ruotsalaiset) joutuivat

ruotsalaisen oikeuden alaisuuteen (Oja 1955: 77). Väestönsiirtyminen Paraisille alkoi ilmeisesti jo 1100-luvulla sekä Varsinais-Suomesta että Ruotsista käsin. Suomalaisten muutto päättyi jo 1200-luvulla, mutta se näkyy useissa paikanimissä. Esimerkiksi Kuitian läheisyydessä sijaitsevat kylät Kassor (Kaskesareby v. 1515), Lemlax (Lemmelax v. 1496) ja Pito (Pitu v. 1329). Ruotsalaissiirtolaisuus sai huippunsa vasta 1200-luvulla ja se jatkui 1300-luvun puoliväliin asti. Ruotsalaisista tuli nopeasti valtaväestö, johon suomalaiset sulautuivat. Paraisten asutus saavutti täyden laajuutensa 1400-luvun alussa, ja alueelle suuntautuva väestönlake loppui kokonaan 1500-luvulle tultaessa. (Suistoranta 1985: 6-15, 23.)

Paraisten Kuitian kartanolinna sijaitsee Lemlahden pohjoisosassa, noin 5 kilometriä Paraisten keskiaikaisesta kirkosta itään, vanhan jokiuoman etelärannalla ja noin 400 metriä Pitosundista etelään ($x = 6688$ $y = 1577$ 64). Linna on rakennettu matalalle mäelle, joka on jyrkkä lännestä, pohjoisesta ja idästä. Harmaakivilinnan paikka on mäen laen itäpuolella, ja alun perin koko linnanpihan ympärillä on ollut rakennuksia (Gardberg 1993: 137). Linna muodostuu kolmikerroksisesta päärakennuksesta ja sen eteläpäässä olevasta kaksikerroksisesta poikkisiivestä. Mäen loivalla etelärinteellä ei ole merkkejä vallihaudasta, mutta voidaan pitää mahdollisena, että linnan varustuksiin on kuulunut sellainen, sillä ne ovat tyypillisiä myöhäiskeskiaikaisille kartanolinnoille (ks. Lovén 1996: 272-356). Kartanonmäen pohjoisrinteen alaosaan on hiidenkirnu (Varsinais-Suomen suojelalueet ja-kohteet 1979: 318).

C.J. Gardbergin mukaan (1959: 204-205) kartanonmäkeä suojaasi sekä keskiajalla että 1500-luvulla kolmelta sivulta vesi. Turun seudulla maannousemisen nopeus on noin 50 cm/100 A ja merenpinnan eustaattinen nousu on noin 8 cm/100 A, mikä antaa rannansiirtymisen lukuarvoksi 42 cm/100 A. Maannouseminen hidastuu noin 1,3 % vuosisadassa. (Wahlberg 1994: 68.) Kartanolinnan rakennusaikainen suhde vesistöön on epävarma, ja sen selvittäminen vaatisi sekä tarkan korkeuskäyräkartan tekemistä että kartanon luonaispuolella olevan kuivatun järven historian tutkimista. Peruskartalle merkitty viiden metrin korkeuskäyrä vastaa lineaarisen rannansiirtymisen perusteella 700- ja 800-lukujen vaihteen rantaa.

Kuitian ensimmäinen tunnettu omistaja oli saksalaissyntyinen turkulaiskauppias Peter van der Linden, joka myi Kuitian joskus 1400-luvun alkupuolella Turun piispa Maunu Tavastille (REA 481). Van der Linden mainitaan Turussa vuosina 1419 (FMU II: 1567), 1420 (FMU II: 1617) ja

1424 (REA 415). Kauppahinnan (400 mk ja puoli pakkaa Ypernistä tuotua kangasta) perusteella Kuitia on ollut jo tuolloin merkittävä asutusyksikkö. Esimerkiksi rälssimies Jöns Ingesson myi vuonna 1432 säterinsä ja kaikki Raisiossa sijaitsevat tilansa Maunu Tavastille 400 mk:lla (REA 444).

Maunu Tavast luovutti Kuitian vuonna 1439 veljelleen Jöns Olofssonille ja tämän vaimolle Marta Klasdotter Dieknille (REA 481). Vuonna 1477 kartano siirtyi perinnönjaossa Jöns Olofssonin tyttärenpojalle Joakim Flemingille (FMU IV: 3684; Lehto 1959: 174-175). On mahdollista, että kartanolinnan rakentaminen aloitettiin Joakimin aikana, sillä rälssiä koskenut linnanrakennuskielto kumottiin vuonna 1483. Linnan vanhimpaan rakennusvaiheeseen kuuluivat päärakennuksen kellari ja sen ensimmäinen kerros. (Gardberg 1959: 216-217.)

Erik Fleming peri Kuitian vuonna 1517 isältään Joakimilta. Ilmeisesti Erikin aikana linnan eteläosaan rakennettiin leveähkö poikittaissiipi, johon kuuluivat kellari ja sen yläpuolella oleva kerros. Niiden valmistumisen jälkeen kartanon kumpaankin rakennukseen lisättiin vielä kaksi kerrosta. Linnan pohjaratkaisu, paritupajärjestelmä, oli tuolloin uutuus Pohjoismaissa. (Gardberg 1959: 216-220.)

Erik Fleming nautti vuodesta 1533 lähtien verotuloja neljästä verokunnasta (Lemlax, Tervo, Lielax, Vannais) ja yhdestä puoliverokunnasta (Signäs). Myöhemmin Erik sai vuokraa myös Muddaisten kuninkaankartanosta ja yhdestä tilasta Kårlaxista. Lisäksi hän hankki ostamalla haltuunsa useita tiloja. (Lehto 1959: 175.) Esimerkiksi Kuitian läheltä Kassorista. Signäs on mahdollisesti ollut läänitettyä Kuitialle jo vuosina 1463-1464, sillä se puuttuu tuolloin tehdystä Birger Trollen veroluettelosta. (Suistoranta 1985: 33-34, 41.)

Kun Erik Fleming kuoli vuonna 1548, jäi linna hänen vaimonsa Hebla Siggesdotter Sparren haltuun vuoteen 1571 saakka. Heblalla oli vuonna 1567 lampuoteja Kårlaxissa (5), Kassorissa (2), Muddaisissa (6) ja Storgårdissa (1). (Lehto 1959: 175.)

Erik Flemingin poika Klaus sai Kuitian omistukseensa vuonna 1571. Klaus kuoltua vuonna 1597 kartano siirtyi ensin hänen vaimolleen Ebba Steinbockille ja sitten Kaarle Herttuan suosikille Hieronymus Birkholtzille. Ebba sai Kuitian haltuunsa jälleen vuonna 1608, jolloin hänen tyttärensä

meni naimisiin kreivi Peter Banérin kanssa. Banérien suvun aikana kartanon vanhoihin omistuksiin liitettiin Signnäsissä, Gästerbölessä, Lemlaxissa, Gundvikissä, Bollstadissa, Källvikissä ja Brattnäsissä sijaitsevia tiloja. (Lehto 1959: 176-177.)

Kuitia siirtyi maaherra Carl Falkenbergille vuonna 1674. Hän rakennutti uusia puutaloja vanhojen huonokuntoisten tilalle. Falkenbergit myivät kartanon vuonna 1738 vapaaherra Carl Johan Creutz vanhemmalle. Creutzilla oli alaisuudessaan 37 lampuotia. Carl Johan Creutz nuorempi panttasi perinnökseensä saamansa kartanon vuonna 1768 hovi-intendentti Simon Petter Rohtsteinille, joka puolestaan myi sen keväällä 1777 apteekkari Lars Henrik von Mellille. Mellin aikana harmaakivilinnan eteläsiivestä purettiin kaksi kerrosta ja linnasta tehtiin viljamakasiini. Kun Mellin tytär Hedvig Maria Prytz kuoli vuonna 1863, päätyi kartano hänen pojantyttärensä poikien Carl Johan Wolmarin ja Lars Oskar Wilhelm af Heurlinin haltuun. (Lehto 1959: 177-183.) 1800-luvulla Kuitialla oli sätereitä Signnäsissä, Gästerbölessä, Brattnäsissä, Gundvikissä, Bollstadissa, Källvikissä, Lemlaxissa, Kassorissa ja Limbergissä (Jutikkala: 1942: 168-169).

1.3 Arkeologinen tutkimushistoria

Parainen on inventoitu arkeologisesti vuonna 1954 (Mickelson 1954; ks. myös Varsinais-Suomen suojelalueet ja kohteet I, 1979). Kuitian kartanon ympäristöstä ei tunnettu ennen nyt tehtyjä tutkimuksia kiinteitä muinaisjäänöksiä.

C.J. Gardberg tutki Kuitian kartanolinnaa rakennusarkeologisesti vuosina 1958-1959 (Gardberg 1959: 210; Erkki Tohkan mittapiirrustukset MV: RHOA). Gardbergin mukaan (1959: 216-217) kartanolla on ollut seuraavat varmat rakennusperiodit (ks. myös kpl 1.2):

1. Vanhimpaan vaiheeseen kuuluvat päälinnan kellari ja ensimmäinen kerros (1400-l. loppu ?).
2. Toiseen vaiheeseen kuuluvat linnan eteläsiiven kellari ja ensimmäinen kerros (1500-l. alkupuoli ?).
3. Kolmannessa vaiheessa linnan molempiin osiin rakennettiin kaksi kerrosta lisää (1500-l. alkupuoli ?).
4. Viimeisessä vaiheessa linnan eteläsiiven kaksi ylintä kerrosta purettiin (1700-l. loppu).

Koska Kuitian kartano ja sen ympäristö ovat arkeologiselta kannalta lähes tutkimattomia, on niiden historia epäselvä.

2. MENETELMÄT

2.1 Esivalmistelu

Inventoitavat rakennuskaava-alueet nimettiin tätä tutkimusta varten lännestä itään päin nimillä I - IV. Alue I vastaa Emböleskogenia, Alue II Backtorpin, Skepparbackin, kartanonmäen ja Kvarnbackenin alueita, Alue III Råbäckskogenia ja Alue IV Råbäckbergenin länsipuolella olevalle pellolle suunniteltua satama-aluetta.

Kuitian kartanolinnan ympäristön arkeologisen inventoinnin lähtökohdaksi otettiin 1800-luvun alussa tehdyt isojakokartat (Tillberg 1804ab; Tillberg 1805), koska niitä vanhempaa kartta-aineistoa ei ole säilynyt. Alueen pienen koon ja ajan vähyyden vuoksi maaperäkarttojen ja nimistön tutkimuksesta luovuttiin.

Isojakokartoille on merkitty mm. Kuitian kartanon ympäristössä olleet tiet, rajat, pellot, niityt, vesistöt, rakennukset ja rakennustontit. Karttojen avulla on mahdollista suorittaa retrospektiivinen rekonstruktio alueen vanhasta agraarimaisemasta ja siten kohdistaa inventointi niille paikoille, joilla todennäköisesti on historiallisen ajan muinaisjäännöksiä. Menetelmää on käyttänyt esimerkiksi Derek Fewster (1993) tutkiessaan Hakoisten Janakkalan ympäristön asutushistoriaa.

Vanhojen karttojen taannehtivan tutkimuksen suurin ongelma on se, kuinka pitkälle menneisyyteen ulottuvia päätelmiä niiden avulla voidaan tehdä. Kuitian kartanon vuoden 1805 isojakokartta soveltuu hyvin 1700-luvun lopun muinaisjäännösten paikantamiseen. Sitä edeltävän tilanteen selville saaminen on sen sijaan ongelmallisempaa. Koska Kuitian seudulta ei tunneta kartanolinnan lisäksi muita keskiajan kiinteitä muinaisjäännöksiä, voidaan karttojen retrospektiivinen tulkinta perustaa ainoastaan alueen asutushistoriasta kertoviin kirjallisiin lähteisiin. Tulos pitäisi varmistaa arkeologisilla tutkimuksilla.

Kuitiassa on asutusjatkuvuus varmuudella 1400-luvun alusta nykyaikaan (ks. s. 3-5). Isojakokartoille on merkitty sarkajakoiset pellot. Sarkajako tunnetaan Paraisilta jo 1330-luvulta (Jutikkala 1983: 13). Koska alueen elinkeinot eivät ole muuttuneet keskiajan jälkeen ja hyväksi havaitut pellot ovat luultavasti pysyneet kauan käytössä, on mahdollista, että Kuitian vuoden 1805 isojakokartan pellot ovat olleet olemassa jo keskiajalla. Jos pellot ovat pysyneet muuttumattomina, on luultavaa, että myös talojen tonttialueet ovat säilyneet suurinpiirtein samoina. Kartanonmäki ja sen eteläpuolella sijaitseva Skepparback ovat ympäristönsä topografiaan nähden parhaita kylänpaikkoja, sillä niitä ympäröivät pelloiksi sopivat maat ja molemmat mäet ovat olleet joko järven tai joen rannalla. Teoriassa Kuitian vuoden 1805 maisema on ollut lähes keskiaikaisessa muodossa. Sen sijaan alueen rakennuskanta on muuttunut ajan kuluessa useasti, sillä vanhoja taloja on purettu ja uusia on rakennettu niiden tilalle. Esimerkiksi vuodelta 1658 on tietoja rakennustöistä (Roos 1928: 99-101).

Vanhosten karttojen avulla voidaan tutkia tiestön kehitystä. Edellytykset vakinaisten teiden synnylle ovat muodostuneet silloin kuin alueen kylät on perustettu. Kaikki Kuitian kartanon lähellä Lemlaxin pohjoisosassa sijaitsevat kylät mainitaan lähteissä viimeistään 1500-luvun alussa, joten ne ovat olleet olemassa varmuudella jo myöhäiskeskiajalla. Kuitiasta 1700- ja 1800-lukujen vaihteessa lähikyliin johtanut tiestö saattaa siis jossain muodossa palautua keskiajalle.

Kartta-analyysin yhteydessä siirrettiin tiedot Kuitian vuoden 1805 isojakokartan rakennuksista, rakennustonteista ja tielinjauksista nykyiselle peruskartalle (1: 20 000). Rakennuskaava-alueita inventoitaessa otettiin huomioon seuraavat vuoden 1805 isojakokartan kohteet (ks. liite 4):

ALUE I

Alueen pohjoisrajalla on ollut räätäli Henrik Wästerbergin torppa. Muuten Emböleskogen on ollut vuonna 1805 pelkkää metsää.

ALUE II

Kaava-alueen pohjoisosassa Kvarnbackenilla on ollut tuulimylly. Kartanon ohi virtaavan puron pohjoispuolella olevan mäen ympärillä on ollut useita kartanon talousrakennuksia (esim. navetta, kuivaushuone). Kartanonmäellä ja sen

lounais- ja eteläpuolella on ollut useita rakennuksia (mm. karjapiha). Skepparbackilla on ollut tuulimylly ja Eric Skepparsin torpantontti. Backtorpin luona on ollut tuulimylly ja Johan Backtorpin torppa.

ALUE III

Alueella on ollut Henrik Råbäckin torpalta luoteeseen Kuitian kartanoon suuntaunut tielinja. Muuten Råbäckskogen on ollut vuonna 1805 metsää.

ALUE IV

Suunnitellulla satama-alueella on ollut vuonna 1805 rakennus (hoppet).

Verrattaessa vuoden 1805 isojakokarttaa peruskarttaan voidaan havaita, että maisema on pysynyt pääpiirteissään samanlaisena nykyaikaan asti. 1800-luvun alun pellot ja niityt ovat nykyään käytössä laidunmaana. Uusia peltoja ei ole ilmeisesti voitu ympäristön topografian vuoksi raivata lisää, ainoastaan järvi on voitu kuivata niityksi. Myös tielinjat ja rakennustontit vastaavat yhä lähes vuoden 1805 tilannetta. Merkittävin muutos ympäristön käytössä on ollut se, että kartanon keskusalueelta syrjässä olleet torpat ovat jääneet pois käytöstä ja aikaisemmin tyhjänä olleelle Skepparbackille on rakennettu taloja.

2.2 Kenttätutkimus

Tutkija V.-P. Suhonen ja apulaistutkija Harri Nyman inventoivat rakennuskaava-alueet 16.-18.10.1997. Maastossa pyrittiin tarkastamaan vuoden 1805 isojakokartalle merkityt kohteet. Lisäksi koko alue pyrittiin käymään läpi niin tarkasti kuin ajan puitteissa oli mahdollista. Pelloilla ei voitu tehdä pintapoittoa, koska ne ovat nykyään niittyinä. Tutkimuksen pääpaino kohdistui historialliseen aikaan, mutta myös vanhempia muinaisjäännöksiä (esim. pronssikautisia röykkiöitä) etsittiin.

Kentällä oltaessa käytettiin apuna peruskarttaotteita, joille oli siirretty tiedot rakennuskaava-alueista ja vuoden 1805 isojakokartasta. Lisäksi mukana oli ilmakehän kuva kartanon ympäristöstä. Jokainen kiinteä muinaisjäännös sijoitettiin peruskartalle ja dokumentoitiin valokuvaamalla sekä mustavalko-että diafilmillä.

Inventoinnin yhteydessä otetuista diakuvista informatiivisimmat on toimitettu Museoviraston rakennushistorian osaston arkistoon (MV: RHOA). Kuvien mukana on luettelo, josta ilmenee kunta

ja kohde sekä kustakin kuvasta kuva-aiheen täsmennys, kuvanottopäivä ja kuvaajan nimi. Sama luettelo, johon on liitetty lisäksi mukaan diapositiivien arkist numerot, on inventointikertomuksen liitteenä. Mustavalkokuvista on toimitettu Museoviraston rakennushistorian osaston arkistoon sekä negatiivit että pinnakkaiset. Lisäksi niistä on tehty inventointikertomukseen samanlainen luettelo kuin diapositiiveista.

2.3 Kohteiden kuvaus

Jokaisesta inventoinnin yhteydessä löydetyistä kohteista on kerätty seuraavat tutkimuksen ja suojelun kannalta merkittävät tiedot:

1. Tunnistetiedot

- kohteen numero, nimi, sijainti (peruskartta, koordinaatit)
- muinaisjäännöstyyppi
- ajoitus yleisesti
- rauhoitusluokitus (I-III)
- lukumäärä (montako kohdetta muinaisjäännösalueella on)

2. Aiemmat tiedot

- Vanhat kartat

3. Inventointi 1997

- aika, jolloin kenttätyö tehtiin
- liitteissä olevat otteet peruskartasta
- mustavalkonegatiivit Museoviraston rakennushistorian osaston arkiston numeroinnin mukaan
- diapositiivit Museoviraston rakennushistorian osaston arkiston numeroinnin mukaan

4. Sijainti ja maasto

- kohteen sijainti linnuntietä 100 metrin tarkkuudella mitattuna maastokartasta (1:20 000) lähtöpisteenä Paraisten keskiaikainen kirkko
- etäisyys Kuitian kartanolintaan ja lähimpään vesistöön
- paikan maasto yleisesti

5. Kohteen kuvaus

- muinaisjäännöksen luonne, rakennustapa ja laajuus

- tehdyt tutkimukset ja niiden tulokset lyhyesti
- havaintomahdollisuudet sekä mielipide kohteen ja sen ympäristön kunnosta ja hoitotarpeesta yleisesti

6. Luokitusehdotus

- Luokituksessa käytetään seuraavaa arkeologisissa inventoinneissa vakiintunutta jakoa:

Luokka I: Niin arvokas muinaisjäännös, että sen säilyttäminen on turvattava kaikissa olosuhteissa. Tieteellisesti tai maisemallisesti merkittävä jäännös. Hyvä tyyppinsä edustaja.

Luokka II: Muinaisjäännöksen luonnetta ja ajoitusta ei voida selvittää ilman tarkempia tutkimuksia.

Luokka III: Täysin tuhoutunut muinaisjäännös tai kohde, jota tarkastuksen perusteella ei voida pitää rauhoitukseen piiriin kuuluvana kiinteänä muinaisjäännöksenä.

Luokitusjärjestelmä ei täysin sovi historiallisen ajan muinaisjäännöksiin niiden suuren määrän vuoksi. Historiallisen ajan muinaisjäännökset pitäisi arvottaa jollain toisella tavalla.

3. KOHDELUETTELO

3.1 Kiinteät muinaisjäännökset

kohdekuvauksen sivu

<u>1. Emböleskogen I</u>	20
PK 1043 10 Pargas	
rakennus $x = 6688 \ 34 \ y = 1576 \ 98 \ z = 0 - 5$	
kiviröykkiö $x = 6688 \ 32 \ y = 1577 \ 02 \ z = 5$	
Torpan tontti, II	
<u>2. Emböleskogen II</u>	23
PK 1043 10 Pargas	
$x = 6687 \ 66 \ y = 1576 \ 68 \ z = 25 - 30$	
Rajamerkki, II	
<u>3. Backtorp I</u>	26
PK 1043 10 Pargas	
$x = 6687 \ 44 \ y = 1577 \ 36 \ z = 15 - 20$	
Tuulimyllyn perustuskiveys, II	

<u>4. Backtorp II</u>	29
PK 1043 10 Pargas	
$x = 6687 \ 40 \ y = 1577 \ 40 \ z = 15$	
Torpan tontti, II	
<u>5. Skepparback</u>	32
PK 1043 10 Pargas	
$x = 6687 \ 60 - 62 \ y = 1577 \ 46 \ z = 5 - 10$	
Torpan tontti, II	
<u>6. Kvarnbacken</u>	35
PK 1043 10 Pargas	
$x = 6688 \ 32 \ y = 1577 \ 42 \ z = 20$	
Tuulimyllyn perustus, II	
<u>7. Råbäckskogen I</u>	38
PK 1043 10 Pargas	
$x = 6687 \ 66 - 6688 \ 06 \ y = 1577 \ 94 - 1578 \ 24 \ z = 15 - 30$	
Tielinja, II	
<u>8. Råbäckskogen II</u>	41
PK 1043 10 Pargas	
$x = 6687 \ 52 \ y = 1578 \ 34 \ z = 35$	
Rajamerkki, II	

3.2 Muita huomioita inventointialueilta

Emböleskogenin (alue I) inventoiminen oli tiheän kasvillisuuden ja jyrkkien kallioiden vuoksi erittäin vaikeaa. Maastosta löytyi ainoastaan yksi rajamerkki (kohde 2). Lisäksi alueen itäosassa nykyisin niittyinä olevien peltojen reunoilla oli tasaisin välimatkoin eri kokoisia kiviä koottuina kasoiksi. Ne tulkittiin peltoraunioiksi sen vuoksi, että niissä ei ollut havaittavissa rakenteita.

Koska Kuitian kartanon vuoden 1805 isojakokartalle (Tillberg 1805) Emböleskogen on merkitty tiettömäksi ja talottomaksi metsäksi, on todennäköistä, että siellä ei ole ollut ainakaan 1700-luvulla mitään merkittävää rakennustoimintaa. Aikaisemmasta tilanteesta ei sen sijaan ole varmuutta.

Emböleskogenin kaava-alueen pohjoisrajan ulkopuolella Pitosundin rannalla on Henrik Wästerbergin torpan tontti (kohde 1).

Alue II:n kiinteät muinaisjäännökset sijaitsevat etelässä Backtorpin ja Skepparbackin luona ja pohjoisessa Kvarnbackenilla. Syynä on ilmeisesti se, että kartanon keskusalueen reunaosat ovat toistaiseksi säästyneet uudemmalta rakennustoiminnalta. Sen vuoksi kyseisillä paikoilla myös maisema vastaa kuivattua järveä lukuunottamatta lähes vuoden 1805 tilannetta.

Skepparbackin keskiosan laaksossa ei ole ollut vuosina 1805 ja 1845 asutusta (Tillberg 1805; KA, pitäjäkartta 1043 10 Pargas). Nykyään alueella olevat talot ovat topografiaan nähden parhailla mahdollisilla paikoilla. Jos alueella on ollut ennen 1700- ja 1800-lukujen vaihdetta rakennuksia, ovat niiden jäännökset luultavasti ainakin osittain jääneet myöhemmän rakennustoiminnan alle. Laakson keskustassa olleesta kasvimaasta löytyi pintapöiminnassa ainoastaan tiilimurskaa ja modernia lasia.

Skepparbackin pohjoisosassa oleva karjapiha on samalla paikalla kuin vuonna 1805. Vanhat rakennukset ovat luultavasti tuhoutuneet uusia rakennettaessa. Vuoden 1805 kaivo saataisiin kuitenkin todennäköisesti maakasojen alta kaivamalla esiin. Skepparbackin koillisosassa Lemlahteen johtavan tien itäpuolella 1800-luvun alussa olleiden talojen jäännökset ovat kadonneet, sillä paikalla nykyään olevan ladon ympäristö on lanattu (tasattu) maansiirtokoneella.

Kartanonmäen pohjois- ja itärinteillä on luultavasti jätemaa- ja purkukerroksia. Lisäksi mäen muotoa on mahdollisesti muokattu siirtämällä sinne maata. Kukulalla pitäisi kuitenkin järjestää arkeologisia tutkimuksia ennen kuin siellä tapahtuneesta rakennustoiminnasta saataisiin varmuus.

Kartanon ohi virtaavan puron pohjoispuolella olevan Pitosundin rannalle johtavan tien itäsvilla ei ole selviä maanpäällisiä merkkejä siellä sijainneista rakennuksista. Ainoastaan paikoitellen kasvillisuus eroaa rehevyytensä vuoksi selvästi ympäristöstään. Polun länsipuolella vuonna 1805 olleiden rakennusten paikkoja ei enää voitu havaita maastossa ja osa niistä on ilmeisesti tuhoutunut myöhemmissä rakennustöissä: Karjapihan luona on ollut suuri lato 1990-luvun alkuun asti. Blekgårdanin yhteydessä olleiden rakennuksen ja kaivon paikalla on puretun talon betonilattian jäännöksiä.

Alue IV:n luona havaintomahdollisuudet olivat erittäin huonot, sillä sinne jätetyt hakkuujätteet estivät näkyvyyden maanpintaan. Paikalla vuonna 1805 ollut rakennusta (Hoppet) ei siten löydetty.

4. TULOKSET

Vanhoilla kartoilla olevien tietojen ja kenttätutkimusten yhdistäminen osoittautui toimivaksi menetelmäksi. Samat kohteet olisi löydetty ilman esivalmisteluja, mutta aikaa olisi kulunut enemmän sen vuoksi, että strategiset paikat eivät olisi olleet ennalta tiedossa. Lisäksi ilman vanhoja karttoja havaittuja rakenteita ei olisi voitu tunnistaa.

Kuitiasta säilyneen kartta-aineiston ongelmana on sen nuoruus. Vuodelta 1805 peräisin olevalta isojakokartalta voidaan tehdä varmoja päätelmiä ainoastaan 1700- ja 1800-lukujen vaihteen tilanteesta. Kartalla on kuitenkin kyseistä ajankohtaa huomattavasti vanhempia kerrostumia, sillä elinkeinorakenne on pysynyt seudulla samanlaisena keskiajalta lähtien. Alueen topografia on määrännyt peltojen ja kulkureittien sijainnit. Kun kaikki pellot ja niityt on saatu raivatuksi, ei agraarimaisema ole sen jälkeen voinut muuttua paljoa, ainoastaan rakentamisen painopisteet ovat saattaneet vaihtua jonkin verran.

Kuitiaan suunniteltu hotellihanke tulee katkaisemaan paikan keskiajalta nykyaikaan jatkuneen agraarimaiseman perinteen. Kuitian keskusalueen maisemaa ei voida arvottaa siten, että jokin paikka olisi hotellille toista parempi. Hotellin rakentaminen Skepparbackin eteläosaan edustaa jatkuvuutta rakennustonttien käytössä, sillä siellä on aiemmin ollut torppa. Torppa on kuitenkin ollut olennainen osa kartanon ympäristön elinkeinohistoriaa.

Matkailupalveluja varten kaavoitetulta alueelta löytyi inventoinnin yhteydessä kaksi torpan tonttia ja yksi tuulimyllyn paikka (kohteet 3-5). Skepparbackin torppa on jäämässä hotellin sisääntuloaikan alle. Backtorpin torpan kohdalle on puolestaan tulossa golf-kenttä. Molempien torpan paikkojen historia voidaan ulottaa tällä hetkellä varmuudella 1800-luvun alkuun, mutta ne ovat luultavasti vielä sitä vanhempia. Torppia tunnetaan 1600-luvulta lähtien (Jutikkala 1932: 29). *Molemmat*

torpan tontit ovat selviä muinaisjäännösalueita ja ne tulisi dokumentoida ja tutkia ennen rakennustöiden alkamista.

Skepparbackin erillis- ja kytkettyjä pientaloja varten kaavoitetulta alueelta ei inventoinnissa löytynyt maanpäällisiä kiinteitä muinaisjäännöksiä. Kohde sijaitsee kuitenkin niin lähellä kartanoa, että siellä on voinut olla sen ylläpitoon liittyneitä 1800-lukua vanhempia rakennuksia. Lisäksi ei ole varmuutta siitä onko Kuitian keskiaikainen kylä sijainnut nykyisellä kartanonmäellä vai Skepparbackilla. *Jos paikalle tullaan rakentamaan, on siellä tehtävä varmuuden vuoksi pienimuotoisia koekaivauksia.*

Kartanonmäellä tulisi suorittaa arkeologisia tutkimuksia, jos siellä aiotaan rakennustöiden yhteydessä kajoa maaperään.

Kartanon ohitse virtaavan puron pohjoispuolella olevalta kaavoitusalueelta ei löytynyt maanpäällisiä kiinteitä muinaisjäännöksiä. Syynä on ilmeisesti se, että paikalla on ollut rakennustoimintaa nykyaikaan asti. *Alueella tehtäviä rakennustöitä pitäisi kuitenkin varmuuden vuoksi valvoa, sillä siellä on mahdollisesti ollut kartanon talousrakennuksia keskiajalta lähtien.*

Kvarnbackenin laella oleva myllynperustus on nykyisessä muodossaan peräisin 1950-luvulta. Samalla paikalla on kuitenkin ollut mylly todennäköisesti jo vuonna 1805. *Myllynraunio pitäisi joko tutkia tarkemmin tai säästää osana suunniteltua arboretumia.*

Emböleskogeniin kaavoitetulta alueelta ei löytynyt kuin yksi kiinteä muinaisjäännös, rajamerkki. Sen ajoittaminen vaatisi arkistotutkimuksia. Emböleskogenissa ei ole ollut merkittävää rakennustoimintaa ainakaan 1700-luvun lopun jälkeen.

Råbäckskogenin kaavoitusalueelta löydettiin rajamerkki ja käytöstä pois jäänyt tielinja. Tien historia voidaan varmuudella ulottaa vuoteen 1805 asti. Todennäköisesti paikalla on ollut kulkureitti huomattavasti aikaisemmin, mahdollisesti jo keskiajalla, sillä se yhdistää Kuitian jo 1500-luvun alussa varmuudella olemassa olleeseen Signnäsiin. *Tie olisi kartoitettava ja koekaivettava. Lisäksi arkistoista pitäisi etsiä mainintoja sekä siitä että rajamerkistä.*

Kaavoitettu laiturialue pitäisi tarkistaa uudelleen, sillä nyt tehdyn inventoinnin yhteydessä siellä oli erittäin huonot havaintomahdollisuudet.

Helsingissä 31.10. 1997



V.-P. Suhonen

5. LÄHTEET JA KIRJALLISUUS

PAINAMATTOMAT LÄHTEET

Maanmittaushallituksen arkisto, Helsinki (MHA)

Tillberg, J 1804a: Kassor, isojakokartta. MHA 71/37-42.

Tillberg, J 1804b: Signäs, isojakokartta. MHA 71/50-54.

Tillberg, J 1805: Qvidja, isojakokartta. MHA 71/56, 58.

Maanmittauskonttorin arkisto, Turku (TMKA)

Tillberg, J 1805: Qvidja, isojakokartta. TMKA 71:1.

Museoviraston arkeologian osaston arkisto, Helsinki (MV: AO)

Mickelson, Georg 1954: Inventarieförteckning över de fasta förlämningarna i Pargas socken

Museoviraston kulttuurihistorian osaston arkisto, Helsinki (MV: KHOA)

Nordman, L.A. 1938: Pargas, Qvidja. Parainen mappi.

Museoviraston rakennushistorian osaston arkisto, Helsinki (MV: RHOA)

Gadolin 1928: Pohjakaavoja Kuitian kartanolinnasta 573, 14-16.

Tohka, Eero 1954: Asemapiirroksia, poikkileikkauksia ja mittapiirroksia Kuitian kartanolinnasta. 753.3.3-12.

Suomen kansallisarkisto, Helsinki (KA)

Parainen 1845: Pitäjäkartta 1043 10 Pargas. 1: 20 000.

PAINETUT LÄHTEET

LÄHDEJULKAISUT

FMU = Finlands Medeltidsurkunder II. 1401-1430. Samlade och i tryck utgifna af Finlands Statarkiv genom Reinh. Hausen. Helsingfors 1915.

FMU = Finlands Medeltidsurkunder IV. 1451-1488. Samlade och i tryck utgifna af Finlands Statarkiv genom Reinh. Hausen. Helsingfors 1924.

REA = Registrum ecclesia Åboensis eller Åbo domkyrkans Svartbok. Utg. av Reinhold Hausen. Helsingfors 1890.

KIRJALLISUUS

Fewster, Derek 1993: Janakkalan Hakoisten kulttuurimaisema noin vuoteen 1800-

Retrospektiivinen rekonstruktio. *Helsinki Papers in archaeology No. 5*. Helsinki.

Gardberg, C.J. 1959: Gråstenborgen på Qvidja. *Pargasbygdens historia II*. Pargas.

Gardberg, C.J-Welin, P.O 1993: Suomen keskiaikaiset linnat. Keuruu.

Lehto, Ture 1959: Pargasbygdens historiska öden till intill 1865. *Pargasbygdens historia II*.

Lovén, Christian 1996: Borgar och befästningar i det medeltida Sverige. *Kungl. Vitterhets Historie och Antikvitets Akademiens handlingar. Antikvariska serien 40*. Stockholm.

Jutikkala, Eino 1932: Läntisen Suomen kartanolaitos Ruotsin vallan viimeisenä aikana I.

Historiallisia tutkimuksia XV. Helsinki.

Jutikkala, Eino 1942: Suomen kartanot ja suurtilat II. Helsinki.

Jutikkala, Eino 1983: Tilusjaot ja tilusmittaukset Suomessa ennen isoajakoa. *Maanmittaus Suomessa 1633-1983*. Helsinki.

Oja, Aulis 1955: Keskiaikaisen ”Etelä-Suomen” asutus ja aluejaot. *Historiallisia tutkimuksia 44*.

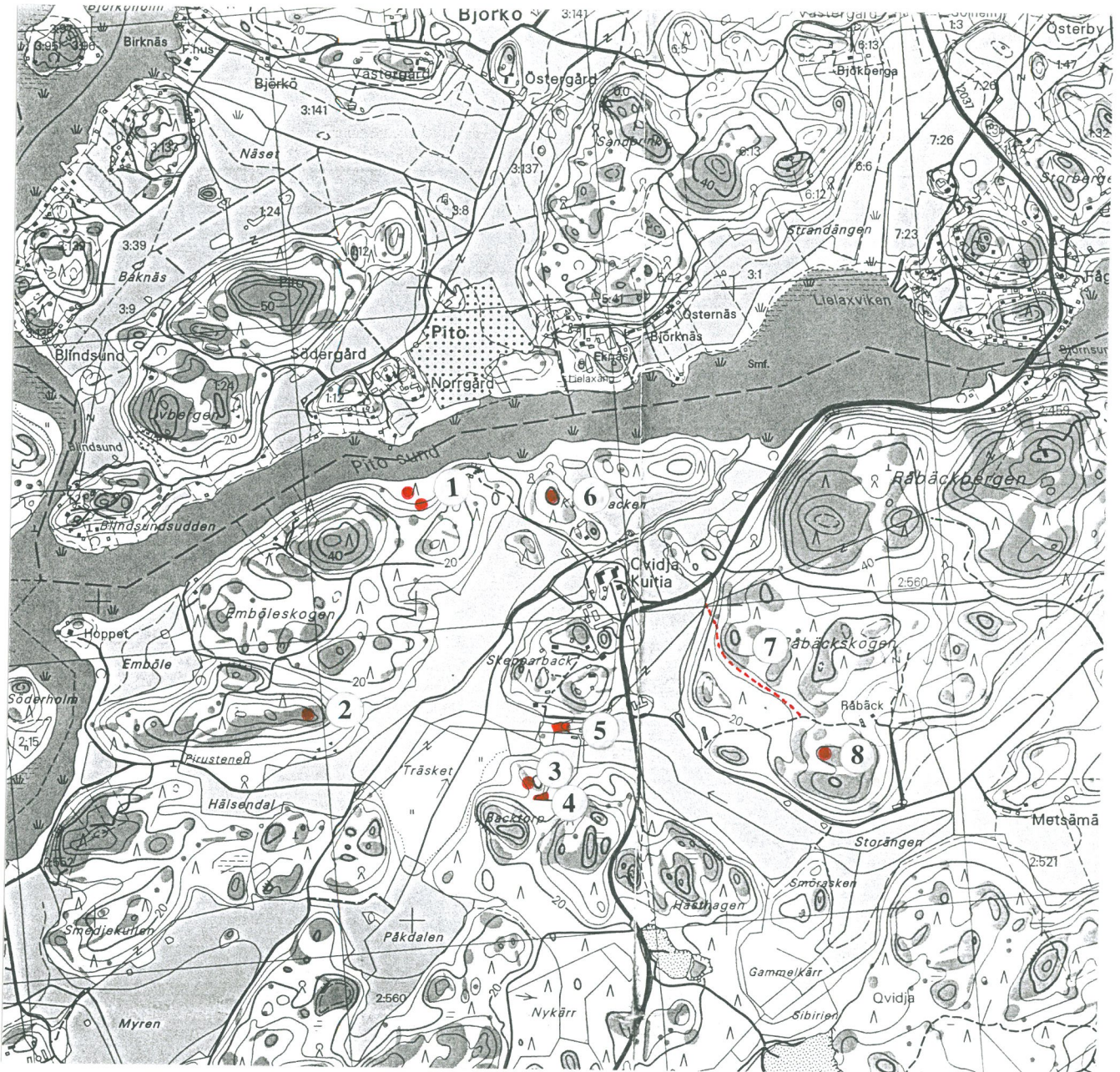
Roos, John. E. 1928: Qvidja. *Herrgårdar i Finland II*. Helsingfors 1928.

Suistoranta, Kari 1985: Paraisten historia. Turku.

Wahlberg, Jan-Erik 1994: Kuusiston linnansaaren kehitys keskiajalla. *Kuusiston linna, tutkimuksia 1985-1993. Museoviraston rakennushistorian osaston raportteja 8*.

Varsinais-Suomen suojelualueet ja-kohteet. Varsinais-Suomen seutukaavaliitto 1979.

LIITE 1 KOHDEKUVAKARTTA 1 : 20000



- | | |
|--------------------|--------------------|
| 1. Emböleskogen I | 5. Skepparback |
| 2. Emböleskogen II | 6. Kvarnbacken |
| 3. Backtorp I | 7. Råbäckskogen I |
| 4. Backtorp II | 8. Råbäckskogen II |

LIITE 2 KOHDEKUVAUKSET JA KARTTAOTTEET

1. EMBÖLESKOGEN I

Peruskartta: 1043 10 Pargas

Koordinaatit: rakennus $x = 6688\ 34$ $y = 1576\ 98$ $z = 0 - 5$

kiviröykkiö $x = 6688\ 32$ $y = 1577\ 02$ $z = 5$

Tyyppi: Torpan tontti

Luokka: II

Ajoitus: Ollut olemassa vuonna 1805, jäänyt pois käytöstä ennen vuotta 1879 (?).

Lukumäärä: 2

AIEMMAT TIEDOT

Kuitian vuoden 1805 isojakokartalle (Tillberg 1805) on merkitty paikalle räätäli Henrik Wästerbergin hallinnassa ollut torpan tontti. Torppa on ollut olemassa vielä vuonna 1845 (KA Pitäjäkartta 1043 10 Pargas). Sen sijaan venäläisten vuonna 1879 tekemälle topografisella kartalle (MV: RHOA) ei ole merkitty kohteeseen enää rakennuksia.

INVENTOINTI 1997

Aika: 17.10.1997

Karttaotteet: PK 1043 Pargas 10

Mustavalkonegatiivit:* ~~113015~~ MV: RHOA 113015-10

Diapositiivit: MV: RHOA 39429

TUTKIMUSKERTOMUS

Sijainti ja maasto

Kohde sijaitsee noin 4,6 kilometriä Paraisten keskiaikaisesta kirkosta itään, Pitosundin rannalla ja noin 700 metriä Kuitian kartanolinnasta luoteeseen. Paikka on noin 100 m x 200 m laaja laakso, jota

reunustavat lännestä, etelästä ja idästä kalliot. Laakso laskee loivasti etelästä pohjoiseen. Alueelle on istutettu kuusia, ja sitä on ojitettu.

Kohteen kuvaus

Laakson alarinteen länsipuolella on jäännöksiä noin 8 m x 7,2 m laajasta rakennuksen kivijalasta. Alle puoli metriä halkaisijaltaan olevista kivistä tehty perustus on ilmeisesti tuhoutunut osittain metsätöissä. Toinen alueella maanpinnalle havaittavissa oleva muinaisjäännös sijaitsee laakson loivasti nousevan etelärinteen itäsivulla ja se on noin 4 m x 5 m laaja kiviroykkiö.

Havaintomahdollisuudet muinaisjäännösalueella olivat hyvät, sillä paikalla oli metsänhoitotöiden vuoksi vähän aluskasvillisuutta. On todennäköistä, että alueen muinaisjäännökset ovat osittain tuhoutuneet ojitusten ja metsänistutusten yhteydessä.

Luokitusehdotus

Luokka II: Muinaisjäännösalueen laajuutta ja siellä olevien kohteiden määrää, kuntoa, ajoitusta ja luonnetta ei voida selvittää ilman jatkotutkimuksia. Paikalla pitäisi suorittaa koekaivaus ja kartoitus. Lisäksi arkistoista tulisi etsiä mainintoja torpasta, jotta saataisiin selville sen mahdollinen käyttöaika.

1. Emböleskogen I



Rakennus x = 6688 34 y = 1576 98 z = 0-5

Kiviröykkiö x = 6688 32 y = 1577 02 z = 5

PK 1043 10 Pargas, 1 : 20 000, Hki 1994.

2. EMBÖLESKOGEN II

Peruskartta: 1043 10 Pargas

Koordinaatit: $x = 6687\ 66$ $y = 1576\ 68$ $z = 25 - 30$

Tyyppi: Rajamerkki (?)

Luokka: II

Ajoitus: ?

Lukumäärä: 1

INVENTOINTI 1997

Aika: 17.10.1997

Karttaotteet: PK 1043 Pargas 10

Mustavalkonegatiivit: MV: RHOA 119019

Diapositiivit: MV: RHOA 39430

TUTKIMUSKERTOMUS

Sijainti ja maasto

Kohde sijaitsee noin 4,4 kilometriä Paraisten keskiaikaisesta kirkosta itäkaakkoon, noin 700 metriä Pitosundista etelään ja noin kilometrin Kuitian kartanolinnasta lounaaseen. Paikka on Emböleskogenin kaava-alueen eteläosassa olevan kallion laella, ja sen ympärillä kasvaa katajia ja mäntyjä.

Kohteen kuvaus

Muinaisjäänös on noin 2 metriä halkaisijaltaan ja 0,5 m korkeudeltaan oleva kiviroskiö (kivien halk. alle 0,5 m). Kyseessä on ilmeisesti rajamerkki. Sitä ei kuitenkaan ole merkitty vuoden 1805 isojakokartalle tai sitä nuoremmille kartoille.

Havaintomahdollisuudet paikalla olivat hyvät sen vuoksi, että kohde on rakennettu kallion päälle.

Luokitusehdotus

Luokka II: Muinaisjäännöksen ajoitusta tulisi yrittää selvittää arkistotutkimuksin.

2. Emböleskogen II



$x = 668766$ $y = 157668$ $z = 25 - 30$

PK 1043 10 Pargas, 1: 20 000, Hki 1994.

3. BACKTORP I

Peruskartta: 1043 10 Pargas

Koordinaatit: $x = 6687\ 44$ $y = 1578\ 36$ $z = 15\ -20$

Tyyppi: Tuulimyllyn perustuskiveys (?)

Luokka: II

Ajoitus: Ollut olemassa vuonna 1805, jäänyt pois käytöstä ennen vuotta 1845 (?).

Lukumäärä: 1

AIEMMAT TIEDOT

Kuitian vuoden 1805 isojakokartalle (Tillberg 1805) on merkitty paikalle tuulimylly. Vuonna 1845 myllyä ei ole ollut enää olemassa (KA Pitäjäkarta 1043 10 Pargas).

INVENTOINTI 1997

Aika: 16.10.1997

Karttaotteet: PK 1043 Pargas 10

Mustavalkonegatiivit: MV: RHOA 119001-2

Diapositiivit: MV: RHOA 39431

TUTKIMUSKERTOMUS

Sijainti ja maasto

Kohde sijaitsee noin 5,1 kilometriä Paraisten keskiaikaisesta kirkosta itäkaakkoon, noin kilometrin Pitosundista etelään ja noin 700 metriä Kuitian kartanolinnasta lounaaseen. Paikka on kuivatun järven itäpuolella olevan niittyjen ympäröimän kallion länsirinteen tasanteella. Kallio on nykyään laidunta.

Kohteen kuvaus

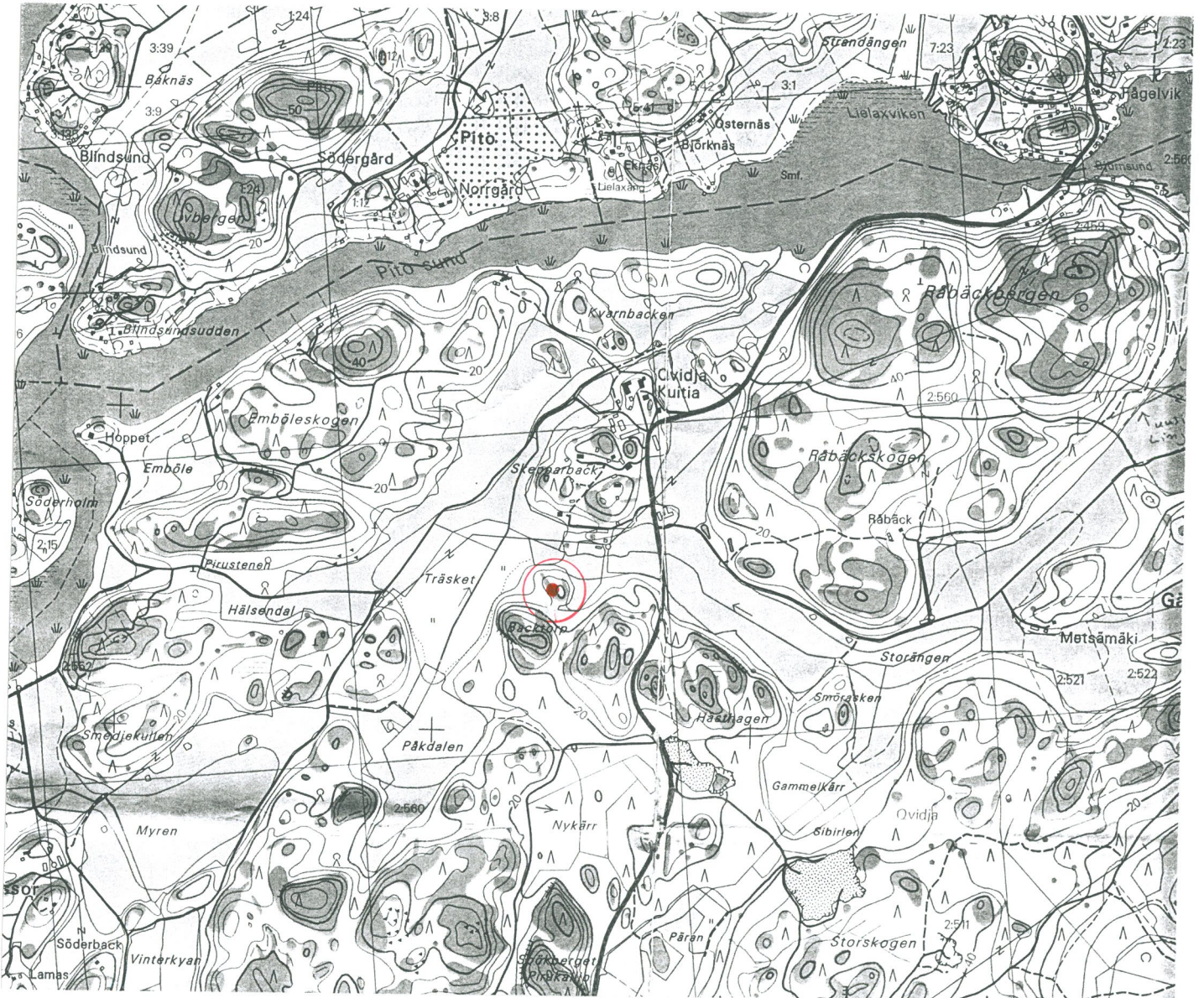
Muinaisjäännös koostuu kallion tasanteelle neliön muotoon asetetuista kivriveistä (laajuus n. 4 m x 5 m). Kyseessä on ilmeisesti rakennuksen osittain rauennut perustuskiveys. Paikan sijainti vastaa Kuitian vuoden 1805 isojakokartalle merkittyä tuulimyllyä.

Havaintomahdollisuudet olivat hyvät, koska paikka sijaitsee laidunta olevalla kalliolla.

Luokitusehdotus

Luokka II: Muinaisjäännöksen ajoitusta ja luonnetta ei voida selvittää ilman jatkotutkimuksia. Kohde pitäisi paljastaa ja dokumentoida. Lisäksi arkistoista tulisi etsiä mainintoja paikalla olleesta tuulimyllystä, jotta saataisiin selville sen mahdollinen käyttöaika.

3. Backtorp I



x = 6687 44 y = 1577 36 z = 15 -20

PK 1043 10 Pargas, 1 : 20 000, Hki 1994.

4. BACKTORP II

Peruskartta: 1043 10 Pargas

Koordinaatit: $x = 6687\ 40$ $y = 1577\ 40$ $z = 15$

Tyyppi: Torpan tontti

Luokka: II

Ajoitus: Ollut olemassa vuonna 1805, jäänyt pois käytöstä ennen vuotta 1879 (?).

Lukumäärä: 4

AIEMMAT TIEDOT

Kuitian vuoden 1805 isojakokartalle (Tillberg 1805) on merkitty paikalle Johan Backtorpin hallitseman torpan tontti. Torppa on ollut olemassa vielä 1845 (KA Pitäjäkartta 1043 10 Pargas). Sen sijaan venäläisten vuonna 1879 tekemälle topografiselle kartalle (MV: RHOA) ei ole merkitty kohteeseen enää rakennuksia.

INVENTOINTI 1997

Aika: 16.10.1997

Karttaotteet: PK 1043 Pargas 10

Mustavalkonegatiivit: MV: RHOA 119004-6

Diapositiivit: MV: RHOA 39432

TUTKIMUSKERTOMUS

Sijainti ja maasto

Kohde sijaitsee noin 5,1 kilometriä Paraisten keskiaikaisesta kirkosta itäkaakkoon, noin 1,1 kilometriä Pitosundista etelään ja noin 700 metriä Kuitian kartanolinnasta lounaaseen. Paikka on ”tuulimyllynmäen” (Backtorp I) etelärinteen ja Backtorpbackenin mäen välisellä laitumena käytetyllä niityllä. Alueen laajuus on noin 40 m x 20 m.

Kohteen kuvaus

Muinaisjäännösalueella ovat seuraavat selvät rakenteet:

1. Alueen lounaisnurkassa on noin 3,8 m x 3,8 m laajan rakennuksen kivijalka. Perustuksella on neljä isoa nurkkakiveä (halk. n. 1 m) ja pienemmistä kivistä (halk. alle 0,5 m) tehdyt osittain rauenneet seinälinjat.
2. ”Tuulimyllynmäen” etelärinteellä, noin 21 metriä ensimmäisestä rakennuksesta pohjoiseen, on ollut noin 6,5 m x 5 m laaja rakennus. Talon kivijalasta on jäännöksiä idässä ja etelässä. Lisäksi sen sisäpuolella koilliskulmassa on latomus, jonka alaosassa on laakakiviä (halk. n. 0,5 m) ja keskustassa sekä laastia että käsintehtyjä tiiliä.
3. Noin 9 metriä ensimmäisestä rakennuksesta itäänpäin on noin 2 metriä halkaisijaltaan oleva kiviröykkiö.
4. Noin 21 metriä ensimmäisestä rakennuksesta itäänpäin on pienistä kivistä (nyrkinkokoisia) koostuva röykkiö, jonka halkaisija on noin 1,5 m.

Lisäksi paikalla on lukuisia epäselviä kiveyksiä, joiden luonteesta ei voitu tehdä inventoinnin yhteydessä päätelmiä. Vuoden 1805 kartalle merkityt tielinjat ovat yhä nykyään käytössä.

Havaintomahdollisuudet olivat hyvät, sillä kohde sijaitsee laitumena käytetyllä niityllä. On todennäköistä, että muinaisjäännösalue on nyt selville saatua isompi. Osa siitä on mahdollisesti niityn länsipuolella olevassa istutetussa metsässä ja eteläpuolella olevassa raivatussa metsässä. Kyseisillä alueilla havaintomahdollisuudet olivat tiheän kasvillisuuden ja hakkuujätteen vuoksi erittäin huonot.

Luokitusehdotus

Luokka II: Muinaisjäännösalueen laajuutta ja siellä olevien rakenteiden määrää, kuntoa, ajoitusta ja luonnetta ei voida selvittää ilman jatkotutkimuksia. Alue pitäisi kartoittaa ja koekaivaa. Lisäksi arkistoista tulisi etsiä mainintoja paikalla olleesta torpasta, jotta saataisiin selville sen mahdollinen käyttöaika.

4. Backtorp II



$x = 6687\ 40$ $y = 1577\ 40$ $z = 15$

PK 1043 10 Pargas, 1 : 20 000, Hki 1994.

5. SKEPPARBACK

Peruskartta: 1043 10 Pargas

Koordinaatit: $x = 6687\ 60 - 62$ $y = 1577\ 46$ $z = 5 - 10$

Tyyppi: Torpan tontti

Luokka: II

Ajoitus: Ollut olemassa vuonna 1805, jäänyt pois käytöstä ennen vuotta 1879 (?).

Lukumäärä: 4

AIEMMAT TIEDOT

Paikalle on merkitty vuodelta 1805 peräisin olevalle isojakokartalle (Tillberg 1805) Eric Skepparsin torpan tontti ja tuulimylly. Torppa on ollut olemassa vielä 1845 (KA Pitäjäkartta 1043 10 Pargas). Sen sijaan venäläisten vuonna 1879 tekemällä topografisella kartalla (MV: RHOA) kohteeseen ei ole enää merkitty rakennuksia.

INVENTOINTI 1997

Aika: 16.10.1997

Karttaotteet: PK 1043 Pargas 10

Mustavalkonegatiivit: MV: RHOA 119007-9

Diapositiivit: MV: RHOA 39433

TUTKIMUSKERTOMUS

Sijainti ja maasto

Kohde sijaitsee noin 5,2 kilometriä Paraisten keskiaikaisesta kirkosta itäkaakkoon, noin 800 metriä Pitosundista etelään ja noin 500 metriä Kuitian kartanolinnasta lounaaseen. Paikka on Skepparbackin eteläpuolella olevan länteen päin loivasti laskevan matalan kallion rinteellä. Alue on nykyään laitumena ja siellä on karjan syöttöpaikka.

Kohteen kuvaus

Muinaisjäännösalueella (laajuus 100 m x 60 m) ovat seuraavat selvät rakenteet:

1. Kallion korkeimmalla kohdalla on noin 1,6 m x 1,6 m laaja neliömäinen latomus, jonka sivut on tehty laakakivistä (pituus n. 0,5 m). Latomuksen keskiosassa on kiveystä ja käsintehtyjen tiilien jäännöksiä. Kyseessä saattaa olla tuulimyllyn paikka.
2. Kallion rinteiden alaosan pohjoissivulla on noin 2,5 m x 2,2 m laaja latomus. Latomuksella ei ole selvää reunakiveystä, ja sen pohjoiskulma on rauennut. Rakennelman ympärillä on heikkoja merkkejä mahdollisista seinälinjoista.
3. Kallion rinteiden alaosan eteläisivulla on noin 8 metriä pitkä isoista kivistä (halk. n. 1 m) muodostettu rivi.
4. Kallion keskiosan eteläisivulla on halkaisijaltaan noin 1,2 m oleva kiuasmainen kiveys (nyrkinkokoisia kiviä), jota kiertää noin 2,6 m x 2,6 m laaja pohjakaavaltaan neliömäinen reunakiveys (päänkokoisia kiviä).

Lisäksi alueella on useita kiveyksiä, joiden luonnetta ei voida selvittää ilman jatkotutkimuksia.

Paikalla oli hyvät havaintomahdollisuudet, sillä se on nykyään käytössä laitumena. Alue oli kuitenkin sateiden ja karjan liikkeiden vuoksi erittäin liejuinen.

Luokitusehdotus

Luokka II: Muinaisjäännösalueen laajuutta ja siellä sijaitsevien rakenteiden määrää, kuntoa, ajoitusta ja luonnetta ei voida selvittää ilman jatkotutkimuksia. Kohde pitäisi kartoittaa ja koekaivaa. Lisäksi arkistoista tulisi etsiä mainintoja paikalla olleesta torpasta, jotta saataisiin selville sen mahdollinen käyttöaika.

5. Skepparback



x = 6687 60 - 62 y = 1577 46 z = 5-10

PK 1043 10 Pargas, 1 : 20 000, Hki 1994.

6. KVARNBACKEN

Peruskartta: 1043 10 Pargas

Koordinaatit: $x = 6688\ 32$ $y = 1577\ 42$ $z = 20$

Tyyppi: Tuulimyllyn perustuskiveys

Luokka: II

Ajoitus: 1800-1900-luku

Lukumäärä: 1

AIEMMAT TIEDOT

Kuitian vuoden 1805 isojakokartalle (Tillberg 1805) ja vuodelta 1879 peräisin olevalle venäläisten topografiselle kartalle (MV: RHOA) on merkitty paikalle tuulimylly. Sen sijaan vuoden 1845 pitäjäkartalta (KA) mylly puuttuu. Nykyinen mylly on palanut 1950-luvulla (suullinen tieto paikkakunnalla 50 vuotta asuneelta rouvalta).

INVENTOINTI 1997

Aika: 16. ja 18.10.1997

Karttaotteet: PK 1043 Pargas 10

Mustavalkonegatiivit: MV: RHOA 119014, 119032-37

Diapositiivit: MV: RHOA 39434

TUTKIMUSKERTOMUS

Sijainti ja maasto

Kohde sijaitsee noin 5,1 kilometriä Paraisten keskiaikaisesta kirkosta itäkaakkoon, noin 200 metriä Pitosundista etelään ja noin 300 metriä Kuitian kartanolinnasta luoteeseen. Paikka on Kvarnbackenin laen korkein kohta ja sen ympärillä on sekametsää.

Kohteen kuvaus

Muinaisjäännös koostuu pohjakaavaltaan soikenmuotoisesta myllyn perustuslatomuksesta ja sitä kiertävästä eri kokoisista kivistä kootusta kylmämuuratusta muurista. Myllynperustus on noin 3,6 m x 3,8 m laaja ja sen eteläpäässä on kahden myllynkiven jäännökset. Koko muinaisjäännöksen halkaisija on noin 10 metriä.

Havaintomahdollisuudet olivat kohtalaiset, sillä kohde sijaitsee kallion laella. Paikalla tulisi järjestää hoitotoimenpiteitä, sillä myllyn keskustassa kasvavat puut saattavat repiä perustuksen rikki.

Luokitusehdotus

Luokka II: Vaikka nykyinen mylly on peräisin 1950-luvulta, alkaa saman paikan käyttö ilmeisesti viimeistään 1800-luvun alussa. Kohde pitäisi dokumentoida ja koekaivaa, jotta sen historiaan saataisiin selvyttä. Kohde on hyväkuntoinen, hyvä tyyppinsä edustaja (mamsselimylly) ja maisemallisesti merkittävä jäännös, joka tulisi säilyttää osana mäelle suunniteltua arboretumia.

6. Kvarnbacken



x = 6688 32 y = 1577 42 z = 20

PK 1043 Pargas 10, 1: 20 000, Hki 1994.

7. RÅBÄCKSKOGEN I

Peruskartta: 1043 10 Pargas

Koordinaatit: x = 6687 66 - 6688 06 y = 1577 94 - 1578 24 z = 15 - 30

Tyyppi: Tielinja

Luokka: II

Ajoitus: Ollut olemassa vuonna 1805

Lukumäärä: 1

AIEMMAT TIEDOT

Paikalle on merkitty vuodelta 1805 peräisin olevalle isojakokartalle (Tillberg 1805) tielinja. Kohde on merkitty poluksi vielä vuoden 1981 peruskartalle, mutta puuttuu uusimmilta maastokartoilta. Reitin Råbäckin talolta lähtevä alkuosa on yhä nykyään käytössä mökkitienä (ks. peruskarttaote).

INVENTOINTI 1997

Aika: 17.10.1997

Karttaotteet: PK 1043 Pargas 10

Mustavalkonegatiivit: MV: RHOA 119025-27

Diapositiivit: MV: RHOA 39435

TUTKIMUSKERTOMUS

Sijainti ja maasto

Kohde sijaitsee noin 5,6 - 5,9 kilometriä Paraisten keskiaikaisesta kirkosta itäkaakkoon, noin 500-1000 metriä Pitosundista etelään ja noin 300-600 metriä Kuitian kartanolinnasta itäkaakkoon. Tielinja kulkee seka- ja havumetsää olevan Råbäckskogenin halki seuraten lähes koko matkan 25 metrin korkeuskäyrää. Pohjoispäässään tie laskeutuu Lustigkullan kohdalla olevalle pellolle.

Kohteen kuvaus

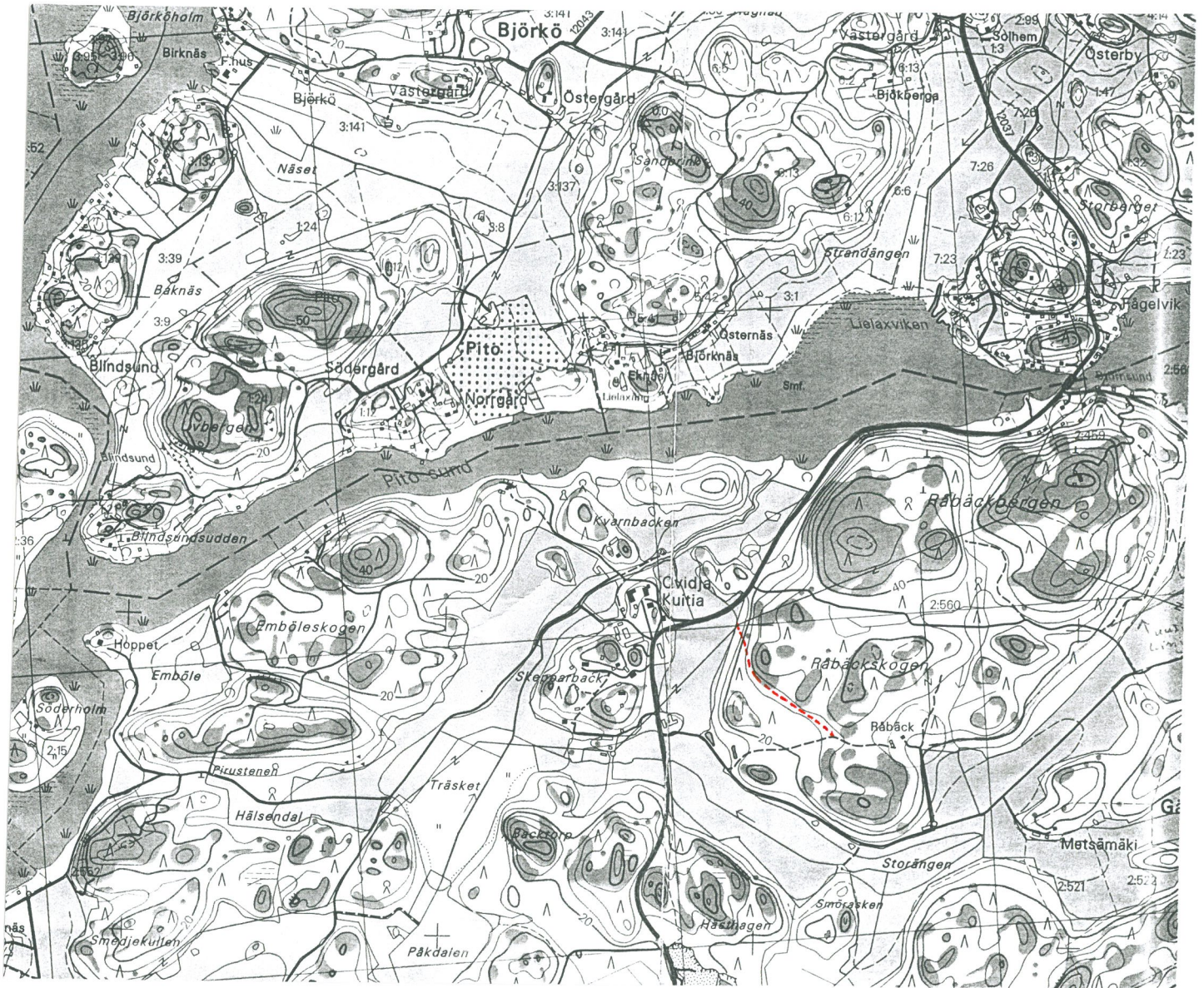
Kohde on noin 600 metriä pitkä ja noin 2 metriä leveä käytöstä pois jäänyt tielinja, joka on havaittavissa maastossa ympäristöään harvemman kasvillisuuden ja kärrynpyörien kuluttamien urien perusteella. Tien keskivaiheella olevaan kosteikkokohtaan on kerätty kiviä. Paikalla mahdollisesti olleista puurakenteista ei ole säilynyt merkkejä. Reitin pohjoispäässä on selvä noin 200 metriä pitkä hiekasta ja mullasta rakennettu pengeri, jonka tarkoituksena on ollut loiventaa jyrkästi laskeutuvan rinteiden muotoa.

Havaintomahdollisuudet tielinjalla olivat tiheän aluskasvillisuuden ja metsän takia huonot.

Luokitusehdotus

Luokka II: Tielinjan tarkkaa ajoitusta ja luonnetta ei voida selvittää ilman jatkotutkimuksia. Tie pitäisi kartoittaa, ja siihen pitäisi tehdä profiilileikkauksia. Lisäksi arkistoista tulisi etsiä kohdetta koskevia mainintoja.

7. Råbäckskogen I



$x = 6687\ 66 - 6688\ 06$ $y = 1577\ 94 - 1578\ 24$ $z = 15-30$

PK 1043 10, 1 : 20 000, Hki 1994.

8. RÅBÄCKSKOGEN II

Peruskartta: 1043 10 Pargas

Koordinaatit: $x = 6687\ 52$ $y = 1578\ 34$ $z = 35$

Tyyppi: rajamerkki (?)

Luokka: II

Ajoitus: ?

Lukumäärä: 1

INVENTOINTI 1997

Aika: 17.10. 1997

Karttaotteet: PK 1043 Pargas 10

Mustavalkonegatiivit: MU: RHOA 119070-31

Diapositiivit: MV: RHOA 39436

TUTKIMUSKERTOMUS

Sijainti ja maasto

Kohde sijaitsee noin 6 kilometriä Paraisten keskiaikaisesta kirkosta itäkaakkoon, noin kilometrin Pitosundista etelään ja noin 800 metriä Kuitian kartanolinnasta kaakkoon. Paikka sijaitsee kallion reunalla, ja sen ympärillä on sekametsää.

Kohteen kuvaus

Muinaisjäänös on pohjakaavaltaan kolmiomainen matala kivistä kiviröykkiö (halk. n. 1,3 m). Kyseessä on ilmeisesti rajamerkki. Sitä ei kuitenkaan ole merkitty vuoden 1805 isojakokartalle tai sitä uudemmille kartoille.

Havaintomahdollisuudet paikalla olivat hyvät sen vuoksi, että kohde on rakennettu kalliolle.

Luokitusehdotus

Luokka II: Muinaisjäännöksen ajoitusta ei voida selvittää ilman arkistotutkimuksia.

8. Råbäcksskogen II



$x = 668752$ $y = 157834$ $z = 35$

PK 1043 10 Pargas, 1 : 20 000, Hki 1994.

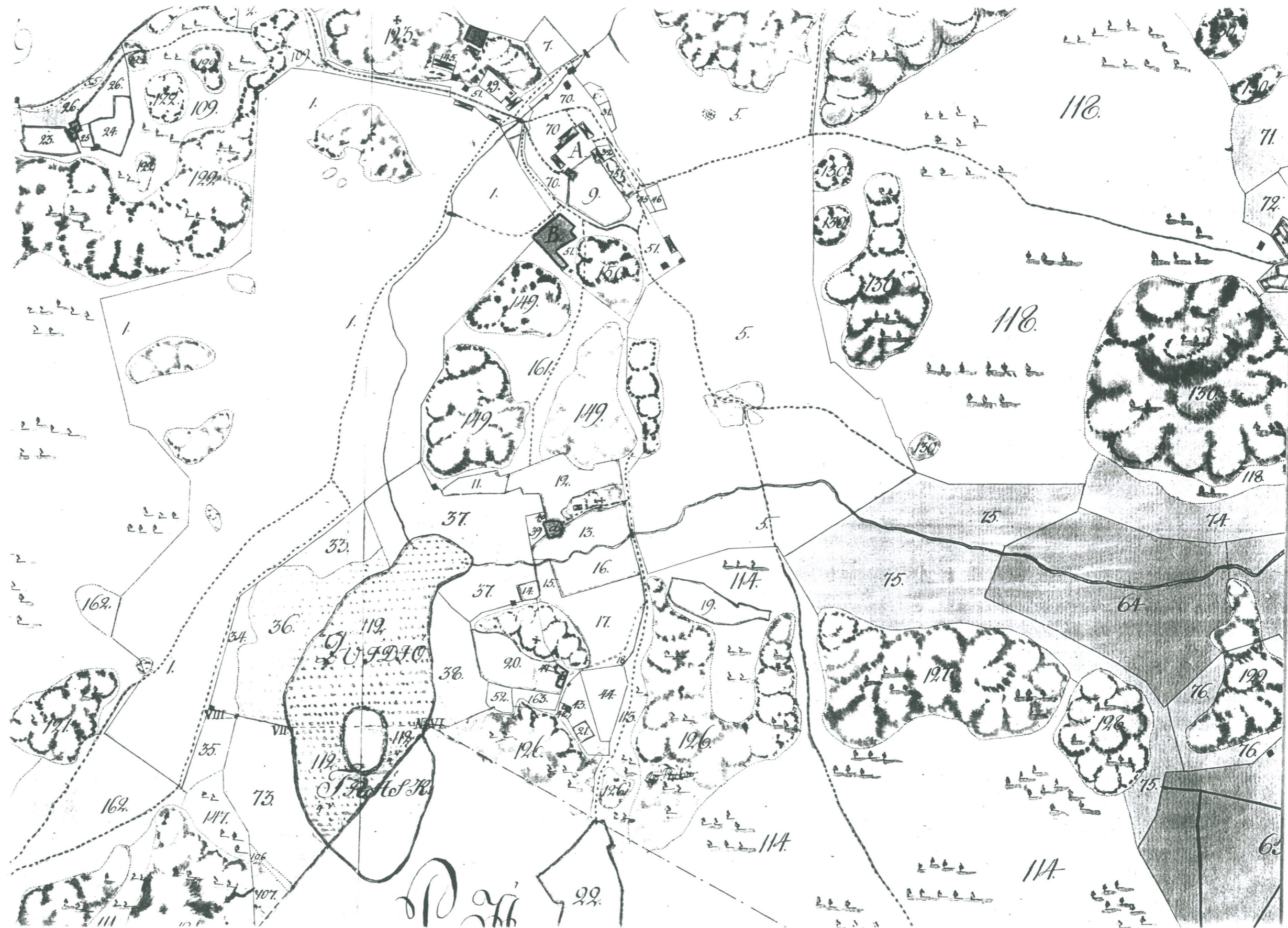
LIITE 3 KUVALUETTELOT

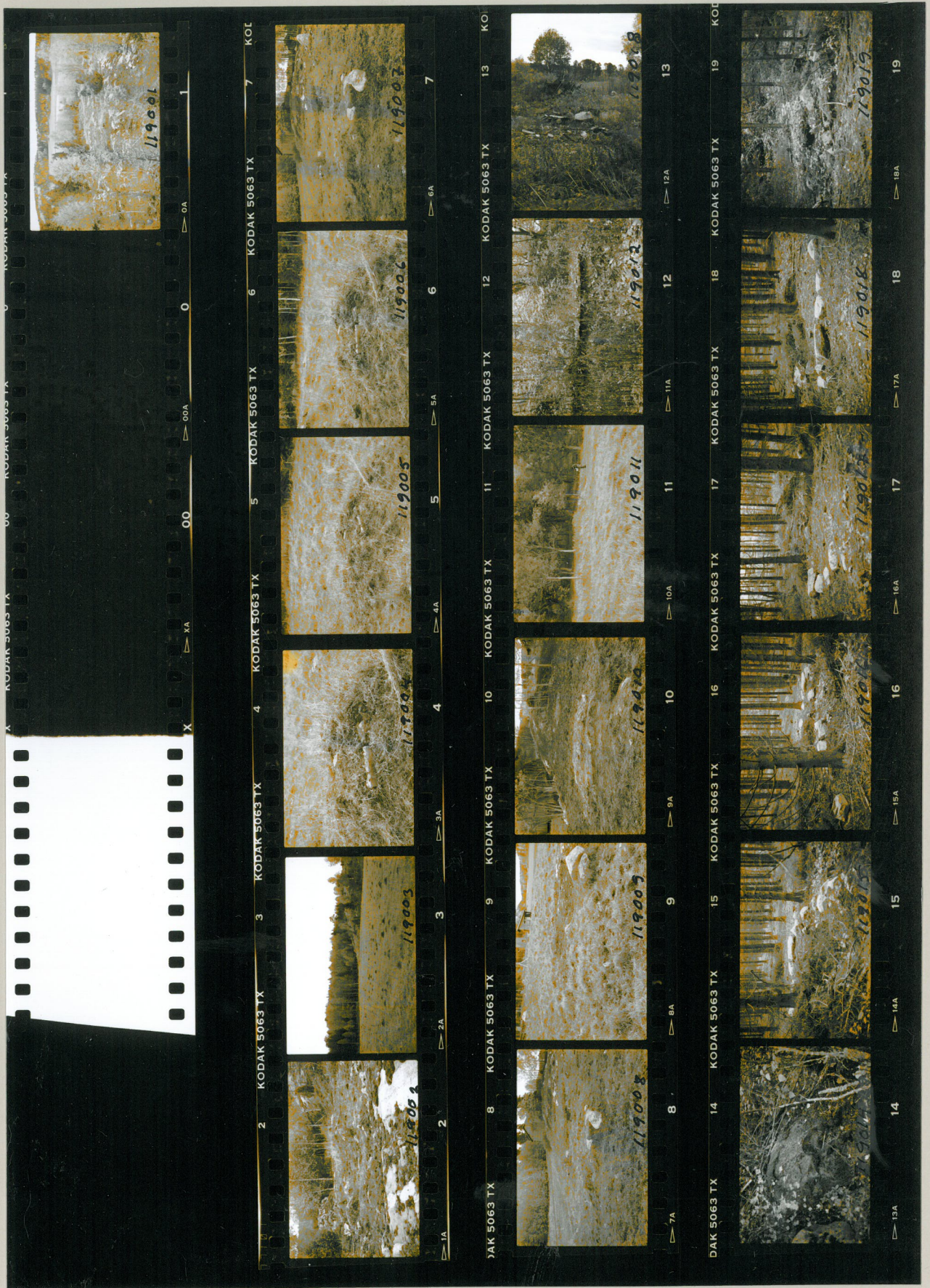
Diapositiivit Museoviraston rakennushistorian osaston arkisto

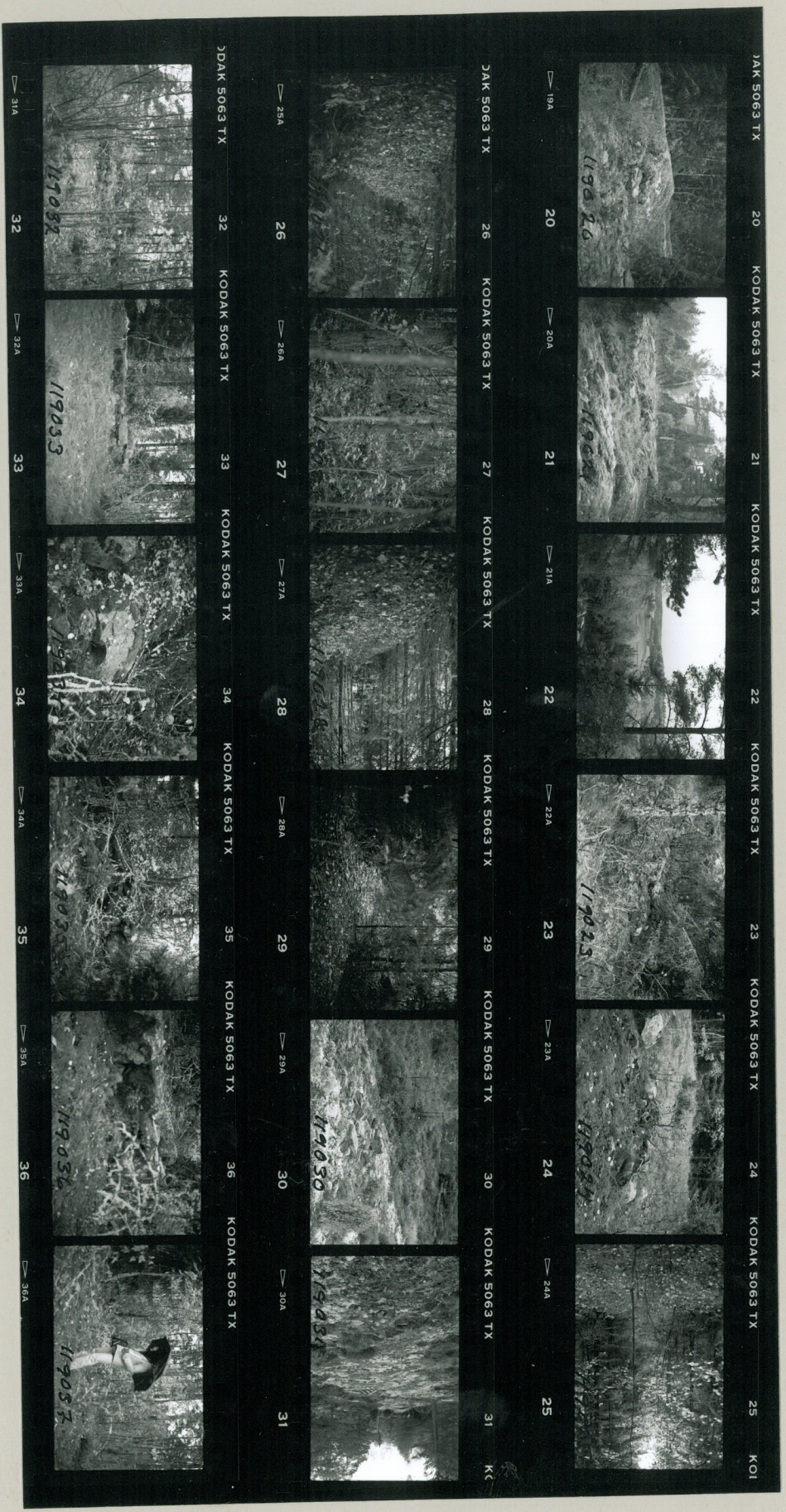
- 39429.** Parainen, Kuitia, Emböleskogen I (Kohde 1): Rakennuksen perustus kuvattuna lännestä. (H. Nyman 17.10. 1997.)
- 39430.** Parainen, Kuitia, Emböleskogen II (Kohde 2): Rajamerkki kuvattuna lännestä. (H. Nyman 17.10. 1997.)
- 39431.** Parainen, Kuitia, Backtorp I (Kohde 3): Tuulimyllyn perustus kuvattuna etelästä. (H. Nyman 16.10.1997.)
- 39432.** Parainen, Kuitia, Backtorp II (Kohde 4): Tuulimyllynmäen etelärinteellä sijaitsevan rakennuksen sisäpuolella oleva latomus kuvattuna lännestä (H. Nyman 16.10. 1997).
- 39433.** Parainen, Kuitia, Skepparback (Kohde 5): Kallion korkeimmalla kohdalla oleva latomus kuvattuna lännestä (H.Nyman 16.10.1997).
- 39434.** Parainen, Kuitia, Kvarnbacken (Kohde 6): Myllynperustus kuvattuna pohjoisesta (H. Nyman 18.10.1997).
- 39435.** Parainen, Kuitia, Råbäckskogen I (Kohde 7): Tielinjan pohjoispää kuvattuna etelästä (H. Nyman 17.10. 1997).
- 39436.** Parainen, Kuitia, Råbäckskogen II (Kohde 8): Rajamerkki kuvattuna lännestä (H. Nyman 17.10.1997)

- 119001 1. Parainen, Kuitia, Backtorp I (Kohde 3): Tuulimyllyn paikka kuvattuna idästä. (H. Nyman 16.10.1997.)
- 119002 2. Parainen, Kuitia, Backtorp I (Kohde 3): Tuulimyllyn paikka kuvattuna etelästä (H. Nyman 16.10.1997).
- 119003 3. Parainen, Kuitia, Backtorp I-II (Kohteet 3-4) kuvattuna koillisesta (H. Nyman 16.10. 1997).
- 119004-6 4-6. Parainen, Kuitia, Backtorp II (Kohde 4) Tuulimyllynäen rinteellä oleva latomus kuvattuna lännestä. (H. Nyman 16.10. 1997).
- 119007-8 7-8. Parainen, Kuitia, Skepparback (Kohde 5): Alarinteen latomus kuvattuna lännestä (H.Nyman 16.10.1997).
- 119009 9. Parainen, Kuitia, Skepparback (Kohde 5): Rinteen keskivaiheilla oleva latomus kuvattuna lännestä (H.Nyman 16.10.1997).
- 119010 10. Parainen, Kuitia, Skepparback (Kohde 5): Kallion korkeimmalla kohdalla oleva latomus kuvattuna lännestä (H.Nyman 16.10.1997).
- 119011-13 11-13. Parainen, Kuitia: Kartanon pohjoispuolella olevia purettujen rakennusten paikkoja. (H. Nyman 16.10. 1997.)
- 119014 14. Parainen, Kuitia, Kvarnbacken (Kohde 6): Myllynperustuksen eteläpäässä oleva myllynkivi. (H. Nyman 16.10.1997).
- 119015-18 15-18. Parainen, Kuitia, Emböleskogen I (Kohde 1): Rakennuksen perustus kuvattuna idästä, etelästä ja lännestä. (H. Nyman 17.10. 1997.)
- 119019 19. Parainen, Kuitia, Emböleskogen II (Kohde 1): Kiviröykkiö kuvattuna pohjoisesta. (H. Nyman 17.10. 1997.)
- 119020-21 20-21. Parainen, Kuitia, Råbäckskogen II (Kohde 8): Rajamerkki kuvattuna idästä ja lännestä (H. Nyman 17.10.1997)
- 119022 22. Parainen, Kuitia, Skepparback (Kohde 5) kuvattuna lännestä (H.Nyman 17.10.1997).
- 119023-24 23-24. Parainen, Kuitia. Alue I: Peltoraunioita kuvattuna lännestä (H.Nyman 17.10.1997).
- 119025 25. Parainen, Kuitia, Råbäckskogen I (Kohde 7): Tielinjan alkupää kuvattuna lännestä (H. Nyman 17.10. 1997).
- 119026
119027 26-27. Parainen, Kuitia, Råbäckskogen I (Kohde 7): Tielinjan pohjoispää kuvattuna lännestä (H. Nyman 17.10. 1997).
- 119028
119229 28-29. Parainen, Kuitia, Råbäckskogen I (Kohde 7): Tielinjan pohjoispää kuvattuna etelästä (H. Nyman 17.10. 1997).

- 119030
119031 30-31. Parainen, Kuitia, Råbäckskogen II (Kohde 8): Rajamerkki kuvattuna etelästä ja lännestä (H. Nyman 17.10.1997)
- 119032
119033 32-33. Parainen, Kuitia, Kvarnbacken (Kohde 6): Myllynperustus kuvattuna lännestä ja pohjoisesta (H. Nyman 18.10.1997).
- 119034 34. Parainen, Kuitia, Kvarnbacken (Kohde 6): Myllynperustuksen eteläosassa oleva myllynkivi. (H. Nyman 18.10.1997).
- 119035
119036 35-36. Parainen, Kuitia, Kvarnbacken (Kohde 6): Kuvia myllynperustuksen keskiosasta. (H. Nyman 18.10. 1997).
- 119037 37. Parainen, Kuitia, Kvarnbacken (Kohde 6): Tutkija V.-P. Suhonen. (H. Nyman 18.10. 1997)







JAK 5063 TX 20 KODAK 5063 TX 21 KODAK 5063 TX 22 KODAK 5063 TX 23 KODAK 5063 TX 24 KODAK 5063 TX 25 KCI

19A 20 21 22 23 24 25

JAK 5063 TX 26 KODAK 5063 TX 27 KODAK 5063 TX 28 KODAK 5063 TX 29 KODAK 5063 TX 30 KODAK 5063 TX 31 KCI

25A 26 27 28 29 30 31

JDAK 5063 TX 32 KODAK 5063 TX 33 KODAK 5063 TX 34 KODAK 5063 TX 35 KODAK 5063 TX 36 KODAK 5063 TX

31A 32 33 34 35 36

