



PERHO

Historiallisen ajan hautapaikkojen inventointi 2009

Jänkä [Jängänjärvi] Kalmasaari (Hauta Perhossa)

Salamajärvi [Salamajärvi] Ruumissaari

Möttönen [Perhonjoki] Kalmusaari

Juha Ruohonen
Arkeologia
Turun yliopisto



Turun yliopisto
University of Turku

Perho. Historiallisen ajan hautapaikkojen inventointi 2009

Tiivistelmä

Syksyllä 2009 tehdyn tutkimuksen päämääränä oli Perhon historiallisen ajan ruumiskalmistojen ja muiden hautapaikkojen paikantaminen ja arkeologinen tarkastus. Arkistoselvityksen kautta kunnan alueelta esille tulleet kohteet pyrittiin tarkastamaan maastossa niiden tarkemman luonteen, laajuuden ja ajoituksen selvittämiseksi. Historiallisen ajan hautapaikoilla tarkoitetaan tässä kirkkomaan ulkopuolisia kalmistoja tai hautapaikkoja, joita olisi eri lähteiden ja kertomusperinteen perusteella käytetty keskiajalta 1800-luvulle. Tarinoiden mukaan kohteissa on saattanut olla pysyviä hautauksia tai niitä on voitu käyttää väliaikaisesti esimerkiksi kesän ja kelirikon aikana; viimeksi mainituissa tapauksissa vainajat olisi myöhemmin siirretty kirkkomaan multiin. Perhossa kohteet sijaitsevat usein pienissä saarissa tai niemissä, mutta historiallinen hautauspaikka tunnetaan myös Suomen sotaan liittyvän Kokkonevan taistelupaikan yhteydestä. Tähän raporttiin on koottu tarkat tiedot kaikkiaan kolmesta kohteesta: Jängänjärven Kalmasaaresta, Möttösen Kalmusaaresta sekä Salamajärven Ruumissaaresta. Kahta ensimmäistä voidaan havaintojen perusteella pitää pysyviä hautauksia sisältävinä ruumiskalmistoina, viimeistä todennäköisenä kesähautausmaana.

» Miss' on hauta, joka sata vuotta
Perhon korpessa on pensastunut,
unhotettun' aivan ansiotta?
Missä on se? älä kysy vieras.
Kussa järvi kaijimpana kääntyy
männikköhön, siellä on paikka. Koivut
latvoineen jo huojuvat sen päällä;
missä niiden juurten alle hauta
kerran peitettiin, ei kenkään tunne»

J. L. Runeberg
Ote runosta "Hauta Perhossa"

Sisällys

1. Johdanto	3
2. Tausta ja tutkimushistoria	3
3. Tutkimukset 2009	4
5. Tulokset	5
5. Lähteet ja kirjallisuusluettelo	6
6. Kohdekuvaukset	8
1. Jänkä [Jängänjärvi] Kalmasaari (Hauta Perhossa)	9
2. Salamajärvi [Salamajärvi] Ruumissaari	15
3. Möttönen [Perhonjoki] Kalmusaari	21

Liitteet

Liite 1. Osteologinen analyysi. Perho Möttönen Kalmusaari (FM Kati Salo)

Kansi: Yksityiskohtakuva Hauta Perhossa –muistomerkistä Jängän Kalmasaarella. Kuva: E. Saaranen.

Perho. Historiallisen ajan hautapaikkojen inventointi 2009

1. Johdanto

Tutkimuksen päämääränä oli Perhon kunnan alueella sijaitsevien historiallisen ajan ruumiskalmistojen ja muiden hautapaikkojen paikantaminen sekä arkeologinen tarkastus. Arkistoselvityksen kautta Perhosta esille tulleet kohteet pyrittiin mahdollisuuksien mukaan tarkastamaan maastossa niiden tarkemman luonteen, laajuuden ja ajoituksen selvittämiseksi.

Historiallisen ajan hautapaikoilla tarkoitetaan tässä lähinnä kirkkomaan ulkopuolisia kalmistoja tai hautapaikkoja, joita on eri lähteiden perusteella voitu käyttää keskiajalta 1800-luvulle. Kohteissa saattaa tarinoiden perusteella olla pysyviä hautauksia tai niitä on voitu kertomusperinteen mukaan käyttää väliaikaisesti esimerkiksi kesäkuuman ja kelirikon aikana; viimeksi mainitussa tapauksessa ruumiit olisi myöhemmin kuljetettu kirkkomaan multiin. Kohteet sijaitsevat usein saarissa tai niemissä.

Tietoja tällaisista paikoista ei aikaisemmin ole järjestelmällisesti koottu yhteen. Perhon osalta ei kaikissa esille tulleissa kohteissa ole myöskään tehty aiemmin tutkimuksia. Arkeologinen tutkimus on ainoa keino saada uusia tarkkoja tietoja tämänkaltaisista kohteista, joilla on taas huomattava merkitys tarkasteltaessa alueen historiallisen ajan asutusta ja kirkollista järjestäytymistä sekä joiltain osin myös muita, esimerkiksi sotahistoriallisia tapahtumia. Tarkemmilla tutkimuksilla kohteilta voitaisiin saada uusia tietoja myös hautaustavoista ja niiden muutoksista eri aikoina. Perhon inventoinnissa keskityttiin kohteiden tarkastamiseen ja dokumentoimiseen sekä osin myös koeluonteiseen tutkimukseen. Tutkimus tehtiin syyskuussa 2009.

Perhon historiallisen ajan hautapaikkojen inventointi liittyy allekirjoittaneen monivuotiseen tutkimushankkeeseen Suomen hautasaarista, joka on yhteydessä allekirjoittaneen laajempaan Turun yliopiston arkeologian oppiaineeseen tehtävään tutkimusprojektiin Sisä-Suomen kristillistymisestä ja kirkollisesta organisaatiosta keskiajalta 1700-luvulle.

2. Tausta ja tutkimushistoria

Perhon kunta sijaitsee Keski-Pohjanmaan maakunnan itäosassa Etelä-Pohjanmaan ja Keski-Suomen vastaisella rajalla. Perhon naapurikuntia ovat Alajärvi, Halsua, Kinnula, Kivijärvi, Kyyjärvi, Lestijärvi, Veteli ja Vimpeli. Kunnan pinta-ala (2009) on 775 km², josta noin 27 km² on vesistöjä. Perho on Suomenselän vedenjakaja-alueella ja kunnan alueelta saa lisäksi alkunsa Pohjanlahteen laskeva Perhonjoki. Perhossa on satoja pieniä järviä ja lampia sekä laajoja erämaa-alueita. Asutus on nykyisin keskittynyt pääosin Perhonjoen ja valtatie 13:n varsille. Historiallisen ajan asutusta löytyy myös suurehkojen järvien ympäristöistä.

Maantieteellisesti nykyinen Perho koostuu sekä historiallisen Pohjanmaan että Pohjois-Hämeen eli Suur-Rautalammin historiallisista alueista. Perhon alue on nykytutkimuksen perusteella asutettu suhteellisen myöhään, vasta 1500-luvun loppupuolella Savosta käsin (Virrankoski 1961, 50-52). Kirkollisesti Perhon alue on pääosiltaan kuulunut Kokkolan emäseurakuntaan ja Vetelin kappeliin. Perhosta perustettiin vuonna 1780 saarnahuonekunta, kirkkorakennus valmistui 1782 ja seurakunta sai tuolloin myös oman saarnaajan. Vetelin erottua Kokkolasta emäseurakunnaksi, siirtyi Perho Veteliin kuuluvaksi kappeliksi viiden vuoden viiveellä 1865. Edelleen Perho erotettiin omaksi seurakunnaksi 1879 ja itsenäiseksi kirkkoherrakunnaksi 1884.

Nykyiseen Perhoon kuuluva alueen itäosa, Salamajärven kylän alue, on asutettu 1600-luvun alussa (esim. Virrankoski 1961, 63-64). Kirkollisesti kyseinen alue kuului 1700-luvulla Viitasaaren emäseurakunnan Kivijärven kappeliseurakuntaan (esim. Markkanen 1986, 57-59). Pitkistä etäisyyksistä johtuen kyläläiset pyysivät 1786 kylää siirrettäväksi Kokkolan seurakunnan uuteen Perhon kappeliin. Tuolloin pyyntö evättiin, mutta joitain kirkollisia toimituksia Perhon pappi sai kyläläisille toimittaa. Salamajärven alueen siirto Perhoon toteutui 1800-luvun puolivälissä (Salenius 1930, 289).

Perhon monet kirkkomaan ulkopuoliset hautapaikat ovat kiinnostaneet jossain määrin sekä perinteenkerääjiä että muinaistutkijoita. Perhon kohteista on mainintoja jo 1800-luvun puolivälin jälkeen tehdyissä erilaisissa perimätiedon ja nimistöaineiden keräelmissä; esimerkiksi C. A. Gottlund mainitsee tiedoissaan, että ”Perhon kappelissa Alamajärven kylässä pitäisi eräässä joessa olla vanha kirkkomaa”.¹

Myös Suomen Muinaismuistoyhdistyksen stipendiaattina toiminut Esa Eetu Takala mainitsee vuonna 1896 (erip. 1897) julkaistussa työssään ”Muinaismuistoja Pietarsaaren kihlakunnan suomalaisesta osasta” Perhon alueelta joitain tietoja alueen hautapaikoista. Yksityiskohtaisen kartoituksen hän teki tutkimustensa yhteydessä Möttösen Kalmusaassa (ks. tämän raportin kohde 3). Kenttätyöt Takala teki kihlakunnan alueella vuosina 1891, 1893 ja 1895 (Takala 1896, 3).

Perhon menneisyyttä käsittelee myös A. Riipan Kokkolan Lehteen 1885 kirjoittama artikkeli, jossa on myös mainintoja useista hautapaikkakohteista (Kokkolan Sanomat 13.1.1885; Takala 1896, 126). Suomenmaa -tietosanakirjassa (1925, 327) vuodelta 1925 Perhosta mainitaan vanhoja kalmistoja hautausmaita ja kesäkalmistoja, tosin ilman tarkentavia tietoja, Möttösen läheltä (Kalmusaari), Jängänjärven ja Myllyjoen väliseltä niemeltä (Kalmasaari) sekä Salamajärveltä (Ruumissaari). Lisäksi kansanperinteen kerääjä Samuli Paulaharju teki haastatteluja Perhossa 1920-luvun lopulla. Haastatteluissa saatuja tarinoita Paulaharju julkaisi kirjassa Suomenselän vieriltä (1930). Myös paikallishistoriallisissa teoksissa kohteita on käsitelty (esim. Virrankoski 1961, 270-271).

Perhossa tehdyistä myöhemmistä muinaisjäännösinventoinneista mainittakoon erityisesti Museoviraston arkeologi Kaarlo Katiskosken tekemä Perhon esihistoriallisten kohteiden inventointi vuodelta 1990. Tutkimus keskittyi nimensä mukaisesti esihistoriallisiin kohteisiin, mutta johdannossa on lyhyesti mainittu Jängän- ja Myllyjärvien välisen Myllyjoen läheisyydessä sijaitseva Kalmasaari historiallisen ajan hautapaikkana (Katiskoski 1990, 3; ks. tämän raportin kohde 1). Alueella on lisäksi tehty useita pienimuotoisempia tarkastuksia (mm. arkeologi Hans-Peter Schulz, paikallisen Kotiseudun muisti II -hankkeen yhteydessä, ei raporttia) ja Museoviraston arkistoissa säilytetään myös tiedonantoja etenkin koskien em. Kalmasaarta. Kohteita käsittelevät aikaisemmat tiedot on kirjallisuudesta ja useista eri arkistoista pyritty järjestelmällisesti kokoamaan tähän raporttiin.

3. Tutkimukset 2009

Ennen maastotutkimuksia Perhon hautapaikkakohteita käsitteleviä tietoja haettiin lukuisista eri arkistoista, mm. Kotimaisten kielten tutkimuskeskuksen nimiarkistosta (NA), Museoviraston (MV) eri arkistoista ja Suomalaisen Kirjallisuuden Seuran Kansanrunousarkistosta (SKS KRA). Tietoja täydennettiin lisäksi mm. kotiseutu-, paikallishistoria- ja tutkimuskirjallisuudella sekä vanhoilla

¹ Kyseisellä kohteella tarkoitettaneen Salamajärven Ruumissaarta (Takala 1896, 126).

sanomalehtiartikkeleilla. Myös historiallista 1700- ja 1800-luvuille ajoittuvaa kartta-aineistoa hyödynnettiin soveltuvin osin, aineiston painottuessa julkaistuihin ja verkossa säilytettäviin karttoihin, mutta paikoittain hyödynnettiin myös alkuperäistä joko Maanmittauslaitoksen Kartta-arkistossa Jyväskylässä tai Kansallisarkistossa Helsingissä säilytettävää aineistoa. Arkistotutkimuksia jatkettiin ja kohteisiin liittyviä tietoja täydennettiin myös maastotöiden jälkeen ja raportointivaiheessa.

Tutkimukseen liittyvät maastokäynnit tehtiin syksyllä 2009. Allekirjoittaneen mukana avustavana tutkijana toimi arkeologian opiskelija HuK Elina Saaranen. Tutkimusten käytännön kuluihin osallistui Perhon kunta 500 euron määrärahalla. Kiitokset tässä yhteydessä kaikille tutkimuksessa avustaneille henkilöille ja erityisesti Perhon nuoriso-kulttuurisihteeri Raija Sahlgrenille.

Tutkimusten yhteydessä otetut diapositiivit on luetteloitu Turun yliopiston arkeologian oppiaineen arkistoon päänumerolla TYA 362 (diar. 3.11.2010) ja digitaalikuvat päänumerolla TYA 26. Perhon Möttösen Kalmusaaresta talletetut löydöt on sijoitettu Turun yliopiston arkeologian oppiaineen kokoelmiin tunnuksella TYA 867. Kohteiden koordinaatit on raportissa esitetty yhtenäiskoordinaatistossa (YKJ). Kohteiden yleiskartoituksessa käytettiin apuna Garmin GPS II+ satelliittipaikanninta; kohdekartassa esitettyjen painanteiden sijainnit ovat mittaustekniikasta johtuen viitteellisiä. Suunnat on raportissa ilmoitettu joko sanallisesti tai lukemia käyttäen gooneina (asteikko 400). Hautapainanteiden suunnat on mitattu pituusakselin mukaan. Kohdekartoissa on hyödynnetty Maanmittauslaitoksen digitaalista peruskartta-aineistoa vuodelta 2007.

Tarkastettujen kohteiden yksityiskohtaiset kuvaukset on esitetty raportissa kohdekuvausten yhteydessä. Raportin kohdekuvauksissa esitetään yksityiskohtaisesti kaikkiaan kolme kohdetta (kohteet 1-3). Möttösen Kalmusaaresta (kohde 3) tutkimusten yhteydessä löydetty luut analysoi FM Kati Salo (liite 1). Kohteesta ei toistaiseksi ole teetetty luonnontieteellistä ajoitusta.

Raportissa esitetyt hautapaikat ovat suojeltuja Muinaismuistolain (295/1963) perusteella. Raportissa on kohteiden osalta merkitty rauhoitusluokka silloin, kun kyseessä on Museoviraston muinaisjäännösrekisterin kesäkuussa 2009 tuntema kohde; muutoin muinaisjäännökseksi luokiteltavalle kohteelle on havaintojen ja muiden tietojen perusteella ehdotettu rauhoitusluokkaa.

4. Tulokset

Vuonna 2009 toteutettua inventointia voidaan Perhon historiallisen ajan hautapaikkojen osalta pitää perustutkimuksena. Tutkimusten yhteydessä tarkastettiin ja dokumentoitiin kaikkiaan kolme hautapaikaksi arvioitua kohdetta. Varmoina, pysyviä ruumishautauksia sisältävinä hautasaarina voidaan pitää tässä raportissa esiteltyjä kohteita 1 ja 3. Kohde 2 on todennäköinen kesähautausmaa, vaikka kyseiseen paikkaan liittyi myös tarinoita saaresta löytyneistä luista.

Perhossa on jonkin verran myös Suomen sotaan 1808-1809 liittyviä muistoja. Kokkonevan taistelualueeseen (ns. Kokkonevan tai Kokkosaaren taistelu 11.7.1808), joka sijaitsee noin 3 km Perhon kirkolta luoteeseen, liittyy myös yksi tai useampi hautausmaa, johon kahakassa kaatuneet haudattiin. Esimerkiksi vänrikki Schönemanin hautapaikalle Kokkonevan Ristisaarissa on pystytetty aidalla ympäröity muistoristi (Virrankoski 1961, 480; NA Perho Ristisaari, Ritva Korhonen 1979). Kokkonevan aluetta ei tarkastettu vuoden 2009 tutkimusten aikana.

Tarkemman ja luotettavamman kokonaiskuvan saamiseksi tulisi nyt tarkastetuissa kohteissa tehdä täydentäviä tutkimuksia mm. niiden luonteen ja tarkemman ajoituksen selvittämiseksi. Uusien,

aiemmin tuntemattomien kohteiden löytyminen Perhon alueelta ei ole tässä raportissa esitetyistä tuloksista huolimatta kokonaan pois suljettua.

5. Lähteet, lyhenteet ja kirjallisuus

Anttila, Veikko 1967. Järvenlaskuyhtiöt Suomessa. Kansatieteellinen tutkimus. Kansatieteellinen arkisto 19.

Etelä-Pohjanmaa 2.9.1920, nro 96. ”Pilven veikon” hauta löydetty?

KA – Kansallisarkisto, Helsinki.
Maanmittaushallituksen kartta-arkisto (MHA)
Pitäjänkartat, Perho

Kokkolan Lehti N:o 2, 13.1.1885. Menneiltä ajoilta. Perhon seurakunta.

Markkanen, Erkki 1986. Kivijärven esihistoria ja varhaisvaiheet vuoteen 1860. Kivijärven kirja (JYY:n kotiseutusarja N:o 23). Kivijärven kunta ja seurakunta. 38-86.

Muinaisjäännösrekisteri, Rekisteriportaali, Museovirasto.
<<http://kulttuuriymparisto.nba.fi/netsovellus/rekisteriportaali/portti/>> (tiedot 20.9.2010)

MV, AOA – Arkeologian osaston arkisto, Museovirasto.
Perho

MV, kansatiede – Kansatieteen keruuarkisto, Museovirasto.
K8:130 Kangasniemi
K27:78 Pieksämäki

NA – Kotimaisten kielten tutkimuskeskus, nimiarkisto. Helsinki.
Pitäjänpitkät: Perho

Paulaharju, Samuli 1930. Suomenselän vieriltä. WSOY: Porvoo.

von Platen, Magnus 1980. Grafven i Perrho som samtidsdikt. Historiska och litteraturhistoriska studier 55. 19-39.

Salenius, J. M. 1930. Kivijärven seurakunnan oloista sen ensiaikoina. Suomen Kirkkohistoriallisen Seuran Vuosikirja VII–X 1917-1920: 286-298

SKS KRA – Kansanrunousarkisto, Suomalaisen Kirjallisuuden Seura. Helsinki.
Topografinen kortisto: Perho.
Kirkollisen kansanperinteen arkisto: Perho.

Suomenmaa 1925. VII Vaasan lääni. Maantieteellis-taloudellinen ja historiallinen tietokirja.

Takala, Esa Eetu 1896. Muinaismuistoja Pietarsaaren kihlakunnan suomalaisesta osasta.

TYA – Turun yliopisto, arkeologia.

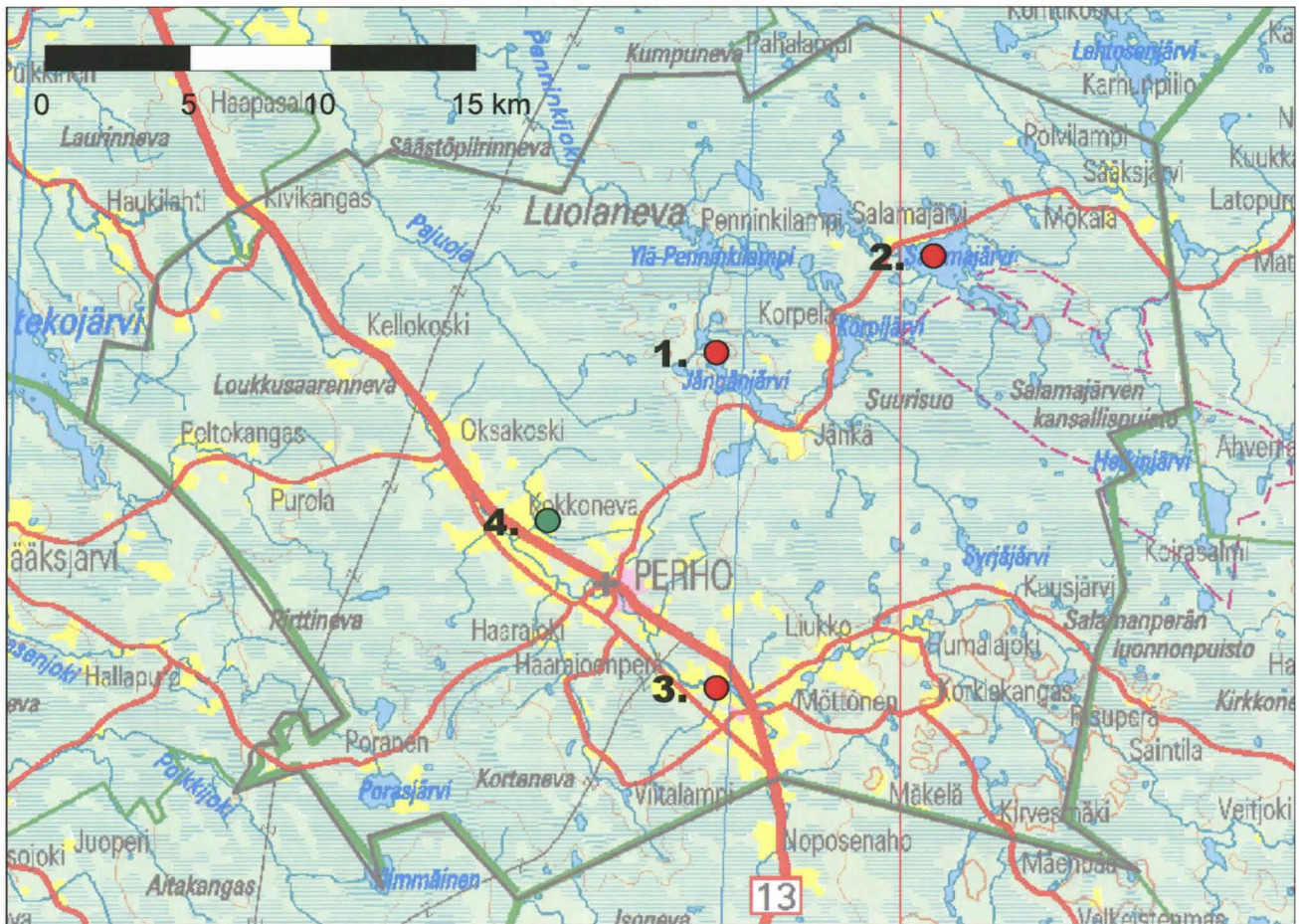
Vilkuna, Kustaa 1967. ”Hauta Perhossa”. Runoilija luo todellisuutta. Eripainos. Kotiseutu N:o 1/1967.

Virrankoski, Pentti 1961. Kokkolan pitäjän yläosan historia. Kaustisen, Vetelin, Halsuan ja Perhon vaiheita esihistoriallisesta ajasta 1860-luvulle. Keski-Pohjanmaan historiasarja V. Halsuan, Kaustisen, Perhon ja Vetelin historiatoimikunta.

Turussa 31.12.2010

Juha Ruohonen
FM, arkeologi

6. Kohdekuvaukset



Kartta 1. Raportissa mainitut kohteet.

Raportissa esitetyt kohteet (kunta, kylä, [vesistö], kohde):

- | | |
|--|---------------------------|
| 1. Perho Jänkä [Jängänjärvi] Kalmasaari (Hauta Perhossa) | hautasaari, ruumishautoja |
| 2. Perho Salamajärvi [Salamajärvi] Ruumissaari | hautasaari |
| 3. Perho Möttönen [Perhonjoki] Kalmusaari | hautasaari, ruumishautoja |

Muita kohteita:

- | | |
|--------------------|---|
| 4. Perho Kokkoneva | taistelualue, sotilashautoja
(ei tarkastettu 2009) |
|--------------------|---|

1. Perho Jänkä [Jängänjärvi] Kalmasaari (Hauta Perhossa)

Kohdenumero	1
Kunta	Perho
Kylä	Jänkä
Vesistö	Jängänjärvi
Kohde	Kalmasaari
Mj-tunnus	1000007233
Mj-tyyppi	hautapaikat
Tarenne	hautasaaret - ruumiskalmistot
Ajoitus	historiallinen
Peruskartta	2332 08 Elämäinen
Koordinaatit	p = 702 3079 i = 337 3465 z = n. 172,5-177 m mpy
Sijainti	Perhon kirkosta 9 km pohjoiskoilliseen
Tutkimukset	2004 tarkastus (Hans-Peter Schulz, ei kertomusta) 2009 inventointi (J. Ruohonen, TYA)
Löydöt	luita (löydetty 1920-l, ei tallessa)
Valokuvat	TYA 26:1-3 (digikuvat)
Kirjallisuus	Paulaharju 1930 Vilkuna 1967
Havainto-olot	hyvät
Kohteen kunto	hyvä
Rauhoitusehdotus	2
Muita tietoja	paikalle johtaa merkitty polku, Kalmasaarella on uudehko opastaulu, paikalle on pystytetty Hauta Perhossa -muistomerkki v. 1925

Tausta, tutkimushistoria ja kohteeseen liittyvä perimätieto

Kalmasaari sijaitsee Jängänjärven pohjoiosassa, Jängän kylästä noin 3,8 km luoteeseen. Entisen saaren, nykyisin niemen tai saarekkeen itäpuolella kulkee Jängänjärven Myllyjärveen yhdistävä vesistö, peruskarttoihin nimetty Salmenväylä. Kalmasaaren ympäristö on alavaa, melko suoperäistä maastoa.

Kalmasaaresta on tietoja jo 1800-luvun loppupuolelta. Kokkolan Lehdessä 1885 ilmestyneen artikkelin mukaan Salamajärven hautasaaren (tämän raportin kohde 2) ohella myös ”Mustamaata likellä olevassa järvessä kuuluu löytyvän samanmoinen saari”. Mustamaa sijaitsee Jängänjärven lounaispuolella, joten artikkelissa mainittu kohde tarkoittaa todennäköisestä tässä esiteltävää Jängänjärven Kalmasaarta.



Kuva 1. Jängänjärven Kalmasaaren vuonna 1925 pystytetty muistokivi ”Hauta Perhossa”. Kuva: E. Saarinen.

Paikkaa kaiveltaessa vuonna 1920 sieltä löytyi ihmisluita. Suomen Muinaismuistoyhdistykselle lokakuussa 1920 lähetetyn tiedonannon mukaan ”*Perhon kruununmaalta, noin 10,5 km kirkolta koilliseen, lähellä nykyistä Leväniemen metsänvartijatorppaa, eräästä Jängänjärven ja Myllyjärven välisen salmen niemikkeestä, on löytynyt ainakin kaksi vanhaa hautaa. Paikkaa on kutsuttu Kalmasaareksi ja on vanha muistotieto tiennyt siellä olevan ihmishautoja.*” Metsänhoidontarkastaja R. Punntala ja metsänarvostelija L. Mäkelä kaivoivat kesällä 1920 saarta kahdesta paikasta, ”*jossa näytti olleen ennen liikuteltua maata, haudat auki, jotta kävisi selville onko kyseenalaisessa kansan muistotiedossa mitään perää*”. Kaivavat tapasivatkin toisesta haudasta lahonneita pääkallon osia sekä neljä hammasta; leukaluut olivat lahonneet kokonaan. Toisesta haudasta kaivajat eivät löytäneet mitään, vaan oli kaikki kaivajien mukaan mädännyt. Kummastakaan haudasta kaivajat eivät oman ilmoituksensa mukaan tavanneet mitään esineitä. Löytyneet luut asetettiin kaivajien mukaan tuohen sisään ja peitettiin ohuesti mullalla, ”*jotta*

muinaistutkijoilla, jos he katsovat asian esim. historiallisesti tutkimisen arvoiseksi, olisi tilaisuus jatkaa työtä” (MV, AOA Perho).

Luulöytöjä ei löydettyä yhdistetty mihinkään tiettyyn historialliseen tapahtumaan. Jo ennen Muinaismuistoyhdistykselle (tarkoitettaneen Muinaistieteellistä toimikuntaa) lähetettyä em. kirjettä sanomalehti Etelä-Pohjanmaassa julkaistiin 2.9.1920 (nro 96) artikkeli otsikolla ”’Pilven veikon’ hauta löydetty?” Lehtijutun mukaan leimaustöitä johtava ”metsäkonduktööri” Mäkelä miestensä kanssa kuokkien ja lapioiden kanssa tutkineet puheena olevaa paikkaa ja löytäneet vähän aikaan työskenneltyänsä ihmisruumiin: pääkallon, säärien ja käsivarsien luita. Paikasta varmuuden saatuaan oli paikka peitetty huolellisesti ja varustettu puuristillä. Samaa paikkaa on tämän jälkeen 1920-luvulla kaivanut omien sanojensa mukaan myös Hannes Närä: ”suoritimme kaivauksia tällä paikalla ja otimme muutenkin selvää paikasta. Pääkallon ja muutamia sääriluita löysimme, emmekä sen enempj jatkaneet kaivauksia” (Vilkuna 1967, 6).

J. L. Runebergin 1830-luvulla sepittämässä runossa Grafven i Perho (suom. Hauta Perhossa) mm. kuvaillaan isonvihan aikana venäläisten toimesta surmansa saaneiden Haanen veljesten hautapaikka. Runossa esiintyvä paikka onkin paikannettu Jängänjärven Kalmasaareen sieltä vuonna 1920 tehtyjen luulöytöjen jälkeen. Paikalle on pystytetty 1925 muistokivi ”Hauta Perhossa” (Vilkuna 1967, 7; ks. kuva 1). Tarina on esitetty esimerkiksi Paulaharjun teoksessa Suomenselän vieriltä (1930,44). Runebergin runo on usean tutkijan toimesta selitetty sepitykseksi (Virrankoski 1961,489-490; Vilkuna 1967, 7-8; ks. myös von Platen 1980).

Kalmasaareessa ei ole milloinkaan tehty kaivaustutkimuksia museoviranomaisten puolesta. Muinaisjäännösrekisterissä on luiden löytymisestä virheellinen tieto, sillä siinä mainitaan luut löytyneen ”Hauta Perhossa”-muistokiven pystytyksen yhteydessä 1920-luvulla.



Kuva 2. Jängänjärven Kalmasaari alavan soistuneen alueen takana erottuvana kumpareena. Kuvattu lounaaseen. Kuva: J. Ruohonen.

Kohdekuvaus ja havainnot 2009

Kalmasaari on loiva ja muodoltaan soikeahko kumpare, joka on kooltaan itä-länsisuunnassa noin 50–60 m ja pohjois-eteläsuunnassa saarekkeen keskikohdalta noin 30 m. Kalmasaaren ympäristö on melko alavaa, osin soistunutta vanhaa järven pohjaa. Esimerkiksi 1800-luvun pitäjänkartan tilanteeseen (ks. kartta 2) tilanteeseen verrattuna Jängänjärven pinta on jonkin verran laskenut ja huomattavasti umpeutunut.



Kuva 3. Jängänjärven Kalmosaari. Kumpareen laella on vuonna 1925 pystytetty muistokivi. Oikealla reunassa vanha rantatörmä. Kuvattu kaakkoon. Kuva: J. Ruohonen.

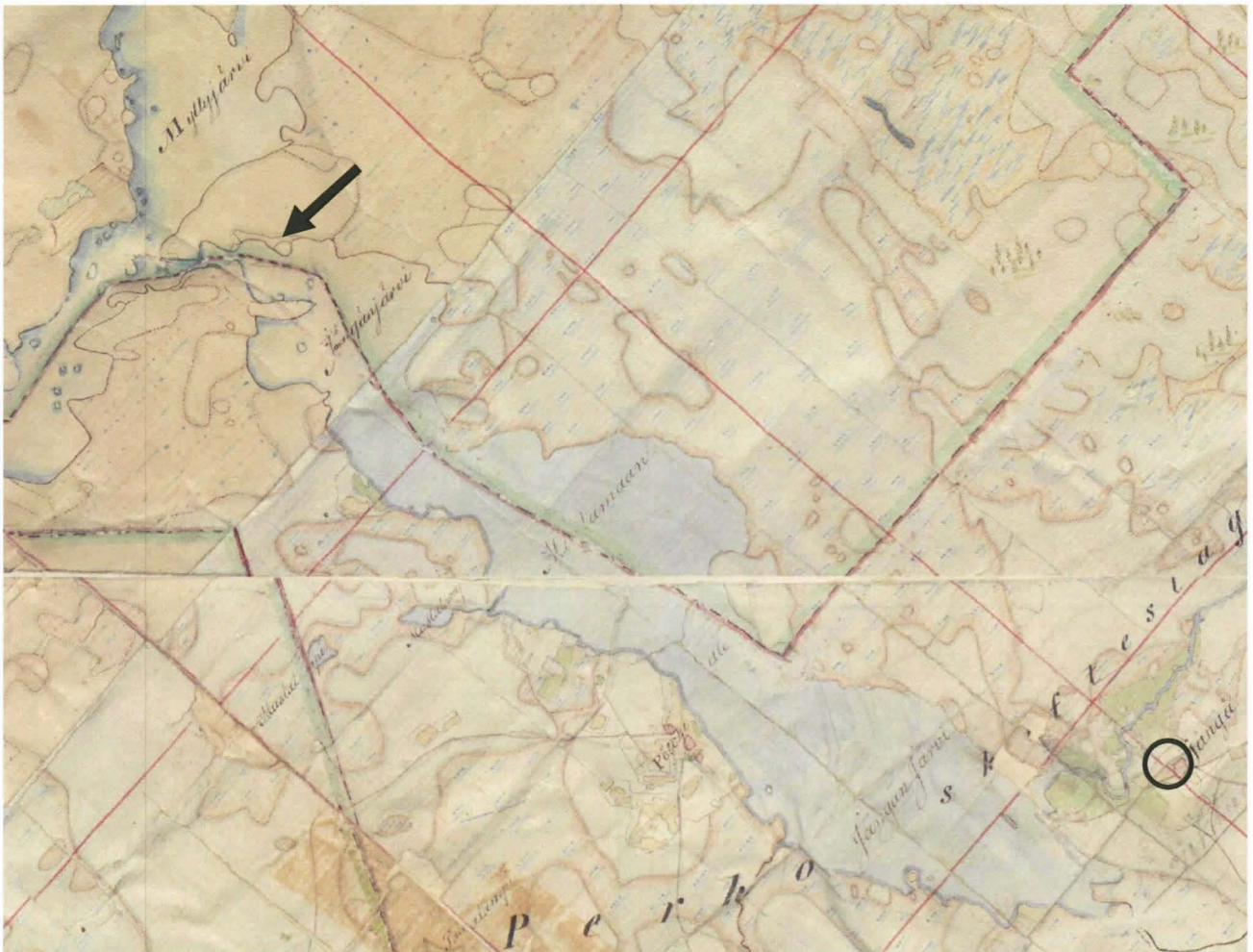
Heti saarekkeen eteläpuolella erottuu selkeänä törmänä saaren vanha vesiraja. Saaren puusto on mäntyä, joka alempana muuttuu mänty, koivu ja kuusivaltaiseksi sekametsäksi. Aluskasvillisuus on Kalmasaarella mustikka- ja puolukkavaltaista. Saarekkeen laella erottuu jonkin verran maakiviä.

Kohdetta on pidetty mahdollisena muinaisjäännöksenä. Vuonna 1925 pystytetty kivinen muistomerkki ”Hauta Perhossa”, joka on saarekkeen laella, sijaitsee aikaisempien tietojen mukaan luiden löytöpaikalla tai sen lähellä. Paikalla ei pintapuolisen tarkastuksen yhteydessä erottunut hautamaisia painanteita tai muita hautoihin viittaavia havaintoja. On huomioitava, että paikka on suosittu käyntikohde ja siellä on kokoontunut 1920-luvulta lähtien (ks. esim. Vilkuna 1967, 4-5). Paikkaan ei vuoden 2009 tutkimusten yhteydessä kajottu. Paikalla on nykyisin muistomerkin lisäksi opaskyltti sekä penkki. Paikalle johtaa opastettu reitti Jängän kylältä lähtien. Kohde on merkitty muistomerkin symbolilla nykyisiin peruskarttoihin

Tulokset

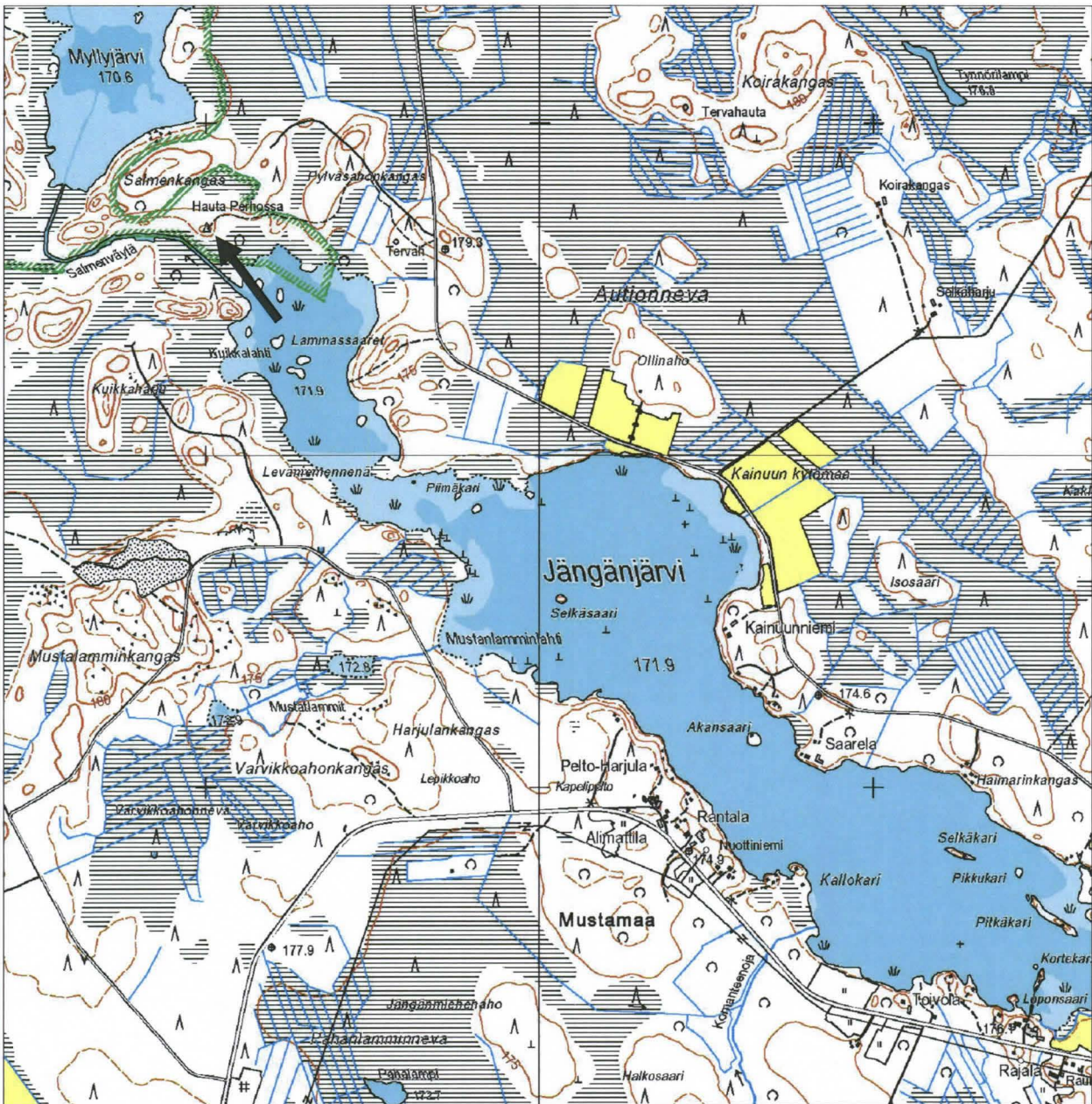
Jängänjärven Kalmasaarta on aikaisempien havaintojen ja erityisesti vuonna 1920 tehtyjen luulöytöjen perusteella pidettävä historiallisen ajan hautasaarena. Paikka on jo mainittuja luulöytöjä aikaisemmin tunnettu Kalmasaari-nimellä ja sitä on pidetty hautapaikkana jo 1800-luvulla. Vasta myöhemmin 1920-luvulla kohde on liitetty Runebergin runon ”Hauta Perhossa” tapahtumiin. Kyseessä on paikallishistoriallisesti merkittävä kohde.

On varsin todennäköistä, että Kalmasaarella on edelleen hautauksia. Kohteen tarkemman luonteen ja ajoituksen selvittämiseksi paikalla tulisi kuitenkin tehdä laajempia tutkimuksia.



Kartta 2. Ote Perhon 1800-luvun pitäjänkartoista 2332 08+09 ja 2332 07 (KA). Jängänjärven Kalmasaaren sijainti merkitty Mylly- ja Jängänjärven väliin nuolella. Jängän talon sijainti merkitty karttaan ympyrällä.

Perho Jänkä [Jängänjärvi] Kalmasaari (Hauta Perhossa)



Kartta 3. Kohteen 1 sijainti osoitettu nuolella. Ote digitaalisesti peruskartasta. © Maanmittauslaitos 2007.

2. Perho Salamajärvi [Salamajärvi] Ruumissaari

Kohdenumero	2
Kunta	Perho
Kylä	Salamajärvi
Vesistö	Salamajärvi
Kohde	Ruumissaari
Mj-tunnus	1000007231
Mj-tyyppi	hautapaikat
Tarkenne	hautasaaret / kesähaudat
Ajoitus	historiallinen
Peruskartta	2332 11 Salamajärvi
Koordinaatit	p = 7026 702 i = 3381 204 z = n. 175-180 m mpy
Sijainti	Perhon kirkosta 16 km koilliseen
Tutkimukset	2004 tarkastus (Hans-Peter Schulz, ei kertomusta) 2009 inventointi (J. Ruohonen, TYA)
Löydöt	-
Valokuvat	TYA 362: 1-2 (diapositiivit) TYA 26:4-6 (digikuvat)
Kirjallisuus	Paulaharju 1930
Havainto-olot	hyvät
Kohteen kunto	hyvä
Rauhoitusluokka	2
Muita tietoja	-

Tausta, tutkimushistoria ja kohteeseen liittyvä perimätieto

Salamajärven asutettiin historiallisten lähteiden perusteella 1600-luvun alussa (Markkanen 1986, 57). Kylän alue kuului 1700-luvulla Hämeen vanhaan maakuntaan ja Kivijärven kappeliseurakuntaan, mutta 1786 pyysivät kyläläiset pitkistä etäisyyksistä johtuen kylää siirrettäväksi Kokkolan seurakunnan uuteen Perhon kappeliin. Tuolloin pyyntö evättiin, mutta joitain kirkollisia toimituksia Perhon pappi sai kyläläisille tehdä. Salamajärven siirto Perhoon toteutui virallisesti vuonna 1850 (Salenius 1930, 289).

Kokkolan Lehdessä 1885 ilmestyneen artikkelin mukaan ”*Tialan talon läheisessä järvessä [=Salamajärvi] ... on myöskin saari, johon Tialaiset muinoin hautasivat kuolleensa talven tuloksi, jolloin ne vietiin Kivijärven kirkolle*”. Tialan talo on kylän vanha kantatalo, ja se sijaitsee Salamajärven pohjoispuolella.

Samuli Paulaharjun 1928 haastatteleman, Salamajärven pohjoisrannalla sijaitsevan Tialan talon tuolloin 45-vuotiaan isännän Pietari Rantalan mukaan saarella on pidetty ruumiita kesällä silloin, kun kirkko on ollut Rautalammilla asti (SKS KRA Perho, Tiala. Samuli Paulaharju 18007. 1932). Samoin Paulaharjun haastattelema Mariaana Koivukoski kertoi 1928, että Ruumissaarella olisi ollut kuoppa, jonne ennen kesällä ruumiit haudattiin. Talvella olisi ruumiit viety Kivijärven kirkolle (SKS KRA Perho. Samuli Paulaharju 18008. 1932). Paulaharju on koonnut keräämänsä muistitiedon kirjaansa Suomenselän vieriltä ”...*ja Salamajärvessä on Tialan kylällä pieni Ruumissaarensa, jota sanotaan tarvitun jo silloin, kun kuolleita piti saatella aina Rautalammelle asti*” (Paulaharju 1930, 248; ks. myös Virrankoski 1961, 270-271; kuva 4).



Kuva 4. Salamajärven Ruumissaari kuvattuna koilliseen. Kuvattu Kuva: J. Ruohonen.

Nimiarkiston kokoelmiin kerätyn tiedon mukaan Salamajärven Ruumissaareen olisi ”*ruumiit perimätiedon mukaan haudattu talveen asti. Sieltä ne on talvella kuljetettu Rautalammille*

(~Viitasaarelle), johon Perhon itäpuoli on kuulunut. Ruumissaarella nähdään vieläkin haudankuoppia” (NA Perho Ruumissaari, Ritva Korhonen 1968).

Kohdekuvaus ja havainnot 2008

Kohteella käytiin syyskuussa 2009. Ruumissaari on pitkänomainen, hieman kyljellään olevan L:n muotoinen saari Salamajärven pohjoispuolella, sen keskiosassa. Saaren suurin pituus on noin 60 metriä ja leveys noin 25 metriä. Mantereelle on saaresta lyhimmillään noin 240 m matka pohjoisessa.

Saari on pieni ja maastonmuodoiltaan varsin matala. Harjanne saaren korkeimmalla kohdalla on kalliota ja sen reunamilta moreenimaata. Puusto on mäntyvaltaista, joskin saaren reunoilla kasvaa lähinnä koivua. Aluskasvillisuudesta mainittakoon erityisesti puolukka ja variksenmarja.

Ruumissaarella havaittiin yksi selkeä painanne. Erityisesti tämä melko kookas suorakaiteen muotoinen ja reunoiltaan melko selkeärajainen painanne sijaitsi saaren koillisosassa ja oli kooltaan noin 190 x 140 x 30 cm. Painanteen suunnaksi mitattiin 45/245 goonia. Saarella on myös muutama muu painanne edellisen lounaispuolella; näiden kohdalla kyse voi myös olla luontaisita maastopainumista.

Tutkimusten yhteydessä paikalla kävivät Raija ja Juha Sahlgren. Raija Sahlgrenin mukaan saareen liittyi runsaasti erilaisia tarinoita. Paikkaa olisi pelätty eikä siellä olisi kerätty marjoja. Saaresta on lisäksi kerrottu löytyneen mm. pääkallo, jota olisi ilmeisesti säilytetty Salamajärven koululla. Pääkallon nykyisestä sijaintipaikasta ei ole tietoa.



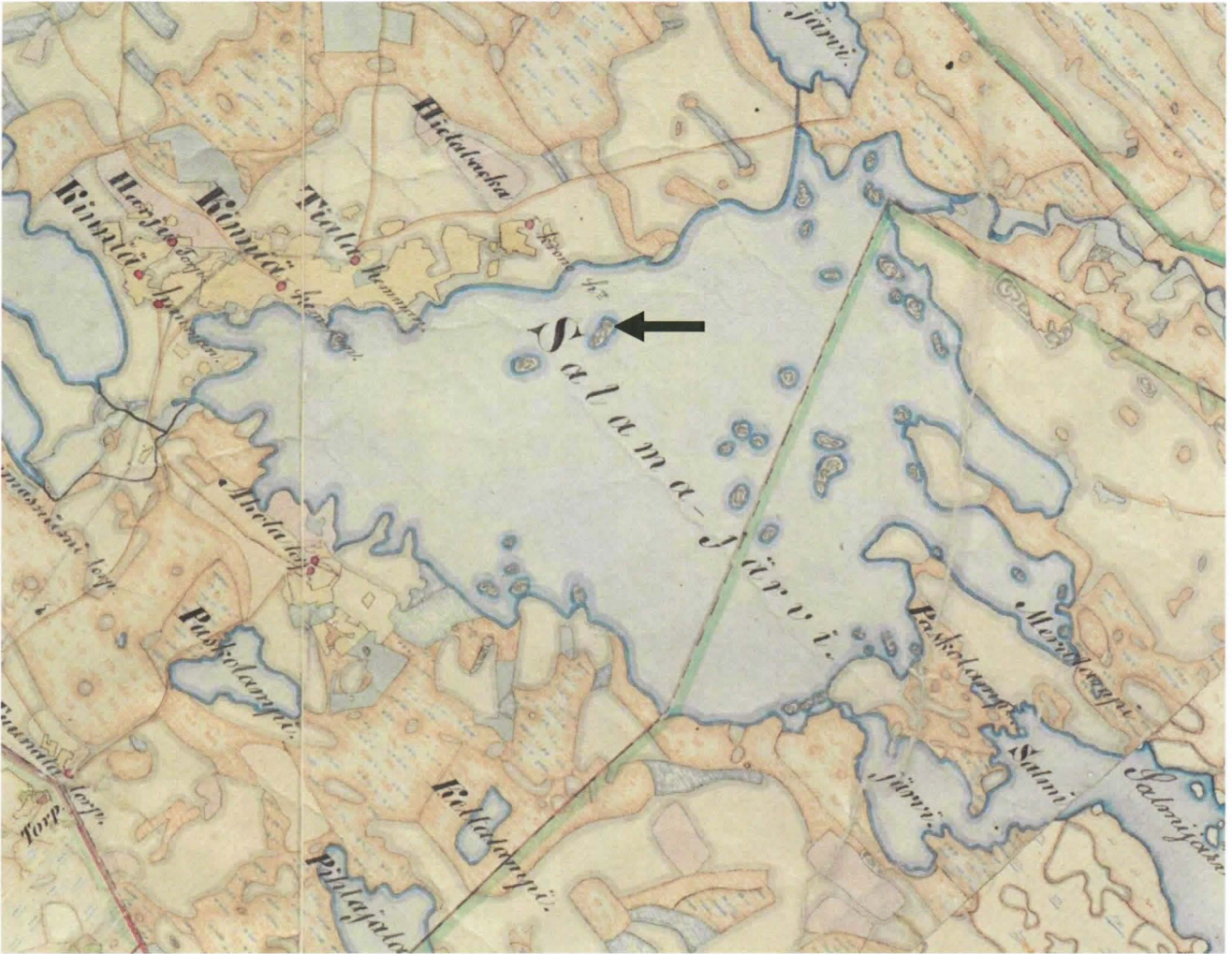
Kuva 5. Ruumissaari Perhon Salamajärvessä vuonna 1960 (Virrankoski 1961, 270).



Kuva 6. Salamajärven Ruumissaaren itäosassa havaittu kookas hautamainen painanne. Kuvattu pohjoiskoilliseen. Kuva: J. Ruohonen.



Kuva 7. Sama kuin edellinen. Kuvattu länsiluoteeseen. Kuva: J. Ruohonen.

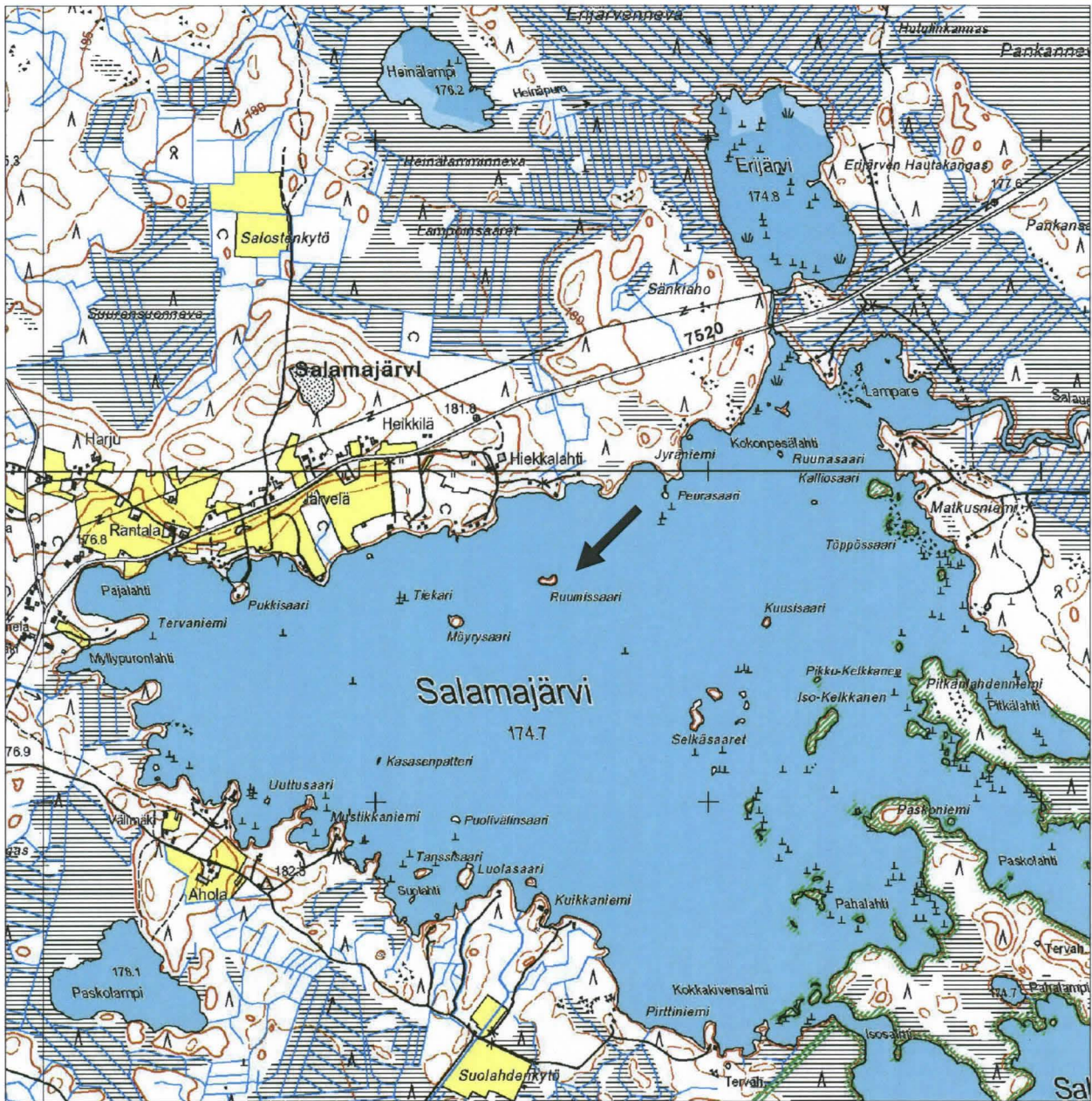


Kartta 4. Ote 1800-luvun pitäjänkartoista 2332 11 ja 2332 08 (KA, MHA). Salamajärven Ruumissaaren sijainti osoitettu karttaan nuolella.

Tulokset

Salamajärven Ruumissaarta on muinaisjäännösrekisterin tietojen perusteella pidetty mahdollisena muinaisjäännöksenä. Paikkaan liittyvien muistitietojen ja havaintojen perusteella kohdetta on syytä pitää historiallisen ajan hautasaarena. Saarta on mahdollisesti käytetty kesäisin väliaikaiseen ruumiiden säilytykseen, mutta paikalta on kerrottu myös löytyneen pääkallo, joka viittaisi pysyviin hautauksiin. Kohteen luonteen varmistamiseksi paikalla tulisi tehdä laajempia tutkimuksia.

Perho Salamajärvi [Salamajärvi] Ruumissaari



Kartta 5. Kohteen 3 sijainti osoitettu nuolella. Ote digitaalisesti peruskartasta. © Maanmittauslaitos 2007.

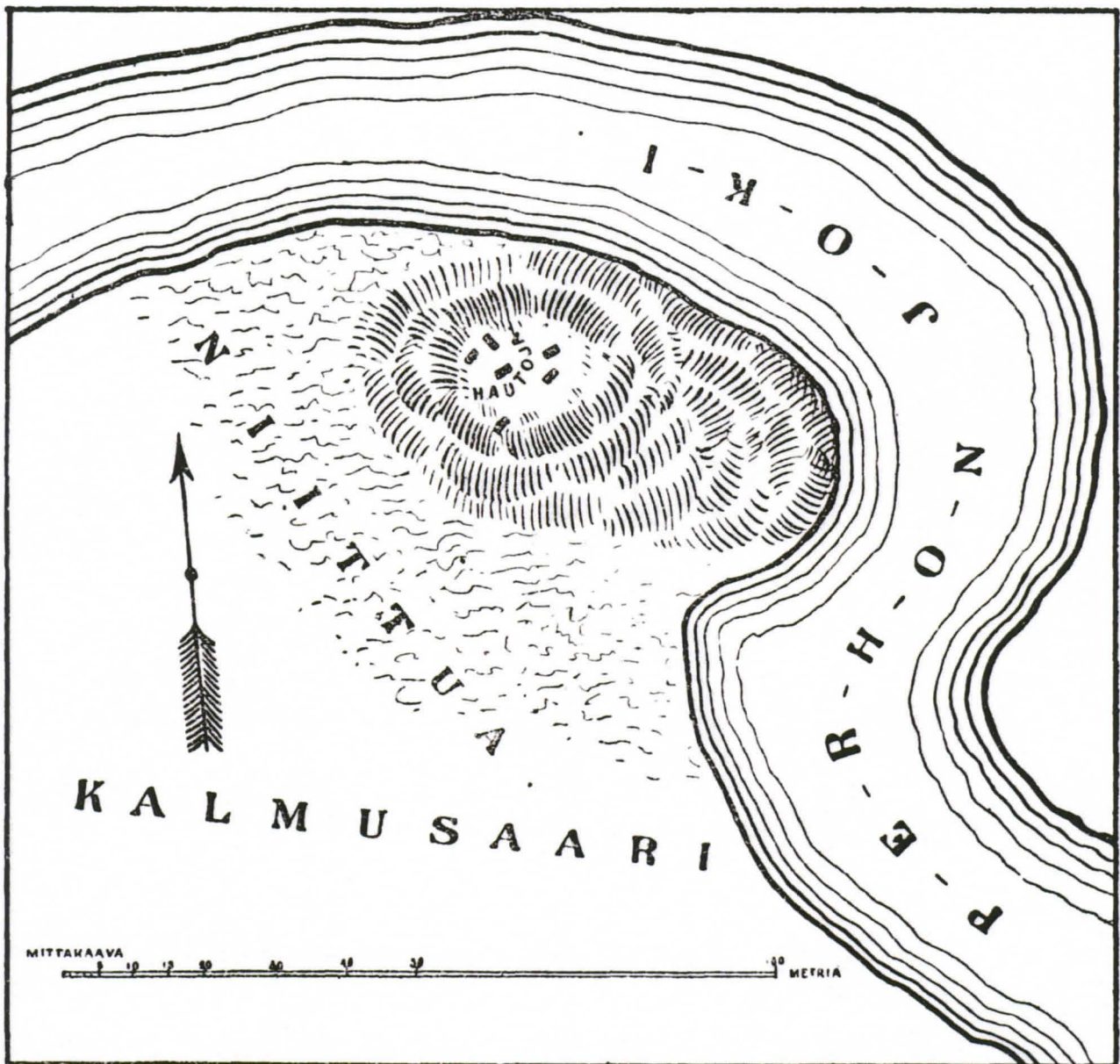
3. Perho Möttönen [Perhonjoki] Kalmusaari

Kohdenumero	3
Kunta	Perho
Kylä	Möttönen
Vesistö	Perhonjoki
Kohde	Kalmusaari
Mj-tunnus	uusi kohde
Mj-tyyppi	hautapaikat
Tarkenne	hautasaaret - ruumiskalmistot
Ajoitus	historiallinen
Peruskartta	2331 09 Möttönen
Koordinaatit	p = 7011 600 i = 3374 125 z = n. 160 m mpy
Sijainti	Perhon kirkosta 5,3 km kaakkoon
Tutkimukset	1896 kartoitus (E. E. Takala, SMY) 2009 inventointi (J. Ruohonen, TYA)
Löydöt	TYA 867 (luita)
Valokuvat	TYA 362:3 (diapositiivit) TYA 26:7-10 (digikuvat)
Kirjallisuus	Takala 1896 Paulaharju 1930
Havainto-olot	hyvät
Kohteen kunto	hyvä
Rauhoitusehdotus	2
Muita tietoja	rinnakkaisniminä Kalmusaari, Kalmasaari, Kalmosaari, Möttönsensaari, Ruumissaari paikkaa ei ole lainkaan merkitty tai nimetty nykyisiin peruskarttoihin vuoden 2009 tutkimuksissa paikalta löytyi luita

Tausta, tutkimushistoria ja kohteeseen liittyvä perimätieto

Kohde sijaitsee Perhon Möttösen kylässä, Perhonjoen länsipuolella, Perhonjoen ylittävän valtatie 13 sillan luota noin 1 km luoteeseen. Kalmusaaren kohdalla Perhonjoki tekee lähes käänteisen U-muotoisen mutkan, jonka sisään Kalmusaari jää. Perhonjoki on perattu vuosien 1862-1866 välisenä aikana (Anttila 1967, 280). Kohde on ennen joen perkausta ollut saari, mutta nykyisin se on alavan niityn kautta mantereeseen yhdistynyt jyrkkäreunainen saareke tai niemenkärki.

Kohde mainitaan Esa Eetu Takalan vuonna 1896 julkaisemassa Pietarsaaren kihlakunnan suomalaisen osan kihlakuntakertomuksessa. Takala siteeraa kohdekuvauksensa alussa A. Riipan Kokkolan Lehdessä 1885 mainintaa saaresta: ”Vielä vanhempia aikoja todistavaa paikkaa näytettiin minulle Möttösen talon luona, kappaleen matkaa sillasta alaspäin olevalla saarella. Saarella löytyi pienoinen kuoppa, johon eräs Viitasaarelainen oli haudannut ruumiin, jota oli aikeissa viedä aina Kokkolan kirkolle, joka oli lähinnä, vaan väsymys saavutti välillä.” (Takala 1896, 126; Kokkolan Sanomat 13.1.1885).



Kuva 6. Perhon Möttösen Kalmusaari Takalan (1896, 127) kartoittamana.

Takalan mukaan saari sijaitsee noin 1,25 km silloisesta Vähän Möttösen kestikievarista joen etelärannalla paikassa, jossa [Perhon]joki tekee mutkan. ”Saari kohoaa yksinäisenä töyrynä ylös matalarantaisen joen äyräällä. Nykyisin se ei enää mikään saari ole, vaan on se mantereeseen yhteen kasvanut. Isoilla vesillä se vielä saareksi muodostuu. Tätä kumpua nimitetään Kalmusaareksi. Tämän kummun korkeimmalla kohdalla on, ei kuten Riippa sanoo, yksi hauta, vaan kokonaista 6 kappaletta tuommoisia kuoppia. Ne ovat suunnikkaan kaltaisia, noin 2 metriä pitkiä, 0,5 metriä leveitä ja nykyisin noin 0,75 metriä syviä jotenkin. Vanha mahtanee todella tämä paikka olla, koska sillä on nimi Kalmusaari, jota – kalmu – nimeä ei täällä nykyisin ainakaan käytetä kansan kesken hautausmaasta tahi kuolemasta. Paikalla kasvaa pienenlaista lehti- ja havupuuta ja ihmiset katselevat saarta jonkinlaisella kunnioituksella, että tuskin puitten vesoja täältä katkovat” (Takala 1896, 126-127).

Samuli Paulaharjun vuonna 1928 haastattelema Heikki Möttönen kertoo Perhonjoen Kalmasaaresta, että paikka on ollut ennen Perhonjoen perkaamista saarena, mutta nyt (eli haastatteluhetkenä) niemenä. Möttösen mukaan saarella on näkynyt kuoppia, mutta ei ole ollut tietoa, keitä siihen on haudattu; haudattuja on tosin väitetty viitasaarelaisiksi ja paikkaa olisi käytetty silloin, kun lähin kirkko on ollut Pietarsaareissa ja ruumiit olisi pitänyt kuljettaa sinne, mutta matkalla olisi väsyttynyt ja ruumiit olisi haudattu Kalmasaareen (SKS KRA Perho, Möttönen. Samuli Paulaharju 17391. 1932).

Paulaharjun samoin 1928 haastatteleman Alfred Kivikankaan mukaan ruumiita olisi seudulta aikaisemmin kuljetettu Veteliin: ”Kun Möttönessä kuoli ihminen ja sitä lähetettiin viemään hautaan. Mutta kun oli vettä vähän joessa, täytyi haudata ruumis Kivikankaan kosken saareen. Sitten vasta syksyllä vietiin ruumis Veteliin hautaan. Siitä tuli saarelle Möttösen saaren nimi” (SKS KRA Perho. Samuli Paulaharju 17394. 1932).



Kuva 7. Kuvaote Samuli Paulaharjun kirjasta Suomenselän vieriltä, ”Perhonjoen Ruumissaari Möttösen vierillä” (Paulaharju 1930, 258).

Edellä mainitut tarinat on Paulaharju julkaissut 1930 kirjassaan Suomenselän vieriltä: ”Mutta joki sattui joskus niin vähävetiseksi, ettei se voinut kuljettaa vainajan venettä. Entiset Möttöset mennä rähjäisivät kuolleineen ja pääsivät Kivikankaalle asti. Mutta sinne he uupuivat, hautasivat ruumiinsa saareen keskelle koskea, tulivat sitten vasta talvella uudestaan ja veivät vainajan Vetelin multiin. Saarta ruvettiin sanomaan Möttösen saareksi. Sanotaan kesän vainajia haudatun toisinaan kotiperän vierille ja vasta talvella kuljetetun kirkkomaahan. Ikivanha kesäkuolleitten sija, Ruumissaari, on Möttösenkylän laidassa, matalan jokirannan metsäinen saarikumpare...” (Paulaharju 1930, 248).

Kohdetta käsittelevä maininta löytyy myös SKS:n Kansanrunousarkistossa nykyisin säilytettävästä kirkollisen kansanperinteen arkistosta. Vuonna 1918 syntynyt Onni Untamo kertoi vuonna 1970 tehdyssä haastattelussa, että olisi käynyt kerran kaivamassa Möttösen Kalmusaarella ja löytänyt paikalta pääkalloja. Untamon mukaan paikalla oli havaittavissa myös useampia hautapainauksia.

Myös nimiarkiston kokoelmissa on paikasta useampia mainintoja. Esimerkiksi 1967 kerättyjen tietojen mukaan Kalmo- eli Kalmusaaren sanotaan olleen väliaikainen hautausmaa, mutta myös taistelupaikka (NA Perho Kalmosaari, Ritva Hanhisalo 1967). Uudemman selityksen mukaan ”Metsä on saanut nimensä sinne haudatuista venäläisistä sotilaista” (NA Perho Kalmosaari, Pekka Tuukkanen 1996).

Paikkaa on tarinoiden perusteella pidetty lähinnä väliaikaisena kalmistona. Monista erilaisista muistitiedon maininnoista huolimatta paikalla ei ole tehty sitten 1880-luvun minkäänlaista arkeologista tarkastusta tai tarkempaa tutkimusta.



Kuva 8. Möttösen Kalmusaari alavan niittyaukean takana. Kuvattu pohjoiseen. Kuva: J. Ruohonen.

Kohdekuvaus ja havainnot 2009

Möttösen Kalmo- eli Kalmusaari on nykyisin melko jyrkästi kohoava, noin 70 x 40 m kokoinen ja WNW-ESE-suuntainen harjanne, vanha Perhonjoen saari. Saarekettä ei ole lainkaan merkitty peruskartoille, vaikka kyseessä on korkea, noin 5-10 m Perhonjoen pintaa ylempänä oleva hiekkaharjanne. Mäen lakialue on kooltaan noin 20 x 15 metriä ja reunoiltaan varsin jyrkkä etenkin

pohjois- ja länsisuuntaan. Itäosassa rinne viettää Perhonjokea kohti jonkin verran edellisiä loivempaa.

Saarekkeen puusto on havupuuvaltainen, vaikka etenkin reunoilla kasvaa myös runsaasti koivua. Aluskasvillisuudesta mainittakoon mustikka ja puolukka. Möttösen Kalmusaari on rinteiltään ja laeltaan melko luonnontilainen, mutta saarekkeen kaakkoisosassa on peruskartoille merkitsemätön lomarakennus. Mäen rinteillä ja laella kulkee monia polkuja



Kuva 9. Kalmusaaren jyrkkää, Perhonjokeen viettävää koillisrintettä. Kuvattu kaakkoon. Kuva: J. Ruohonen.

Saaren laella ja ylärinteessä havaittiin inventoinnin yhteydessä useita hautamaisia painanteita. Seitsemästä selkeimmästä otettiin ylös perustiedot, kuten painanteen koko, suunta ja syvyys. Mitattujen ja kohdekartassa (kartta 6) esiteltyjen painanteiden lisäksi saarella oli myös muita painumia, joista ainakin osa lienee maatuneita haudansijoja, osa ehkä maaston luontaisia painaumia ja jälkiä paikalla tapahtuneesta aikaisemmasta kaivelusta.

Painanne 1. Koko n. 100 x 50 cm, syvyys n. 30 cm. Suunta 50/250 goonia. Läntisin painanne. Sijainti ison maakiven lounaispuolella.

Painanne 2. Koko n. 130 x 65 cm, syvyys n. 25-30 cm. Suunta 45/245 goonia. Ison maakiven itäpuolella, noin 2 m etäisyydellä siitä.

Painanne 3. Koko n. 110 x 60 cm, syvyys n. 25 cm. Suunta 165/365 goonia. Edellisestä noin 3 m NNE. Selkeä, suorakaiteen muotoinen painanne.

Painanne 4. Koko n. 130 x 65 cm, syvyys n. 10 cm. Suunta 35/235 goonia. Eteläisin painanne. Epämääräinen. Painanteeseen tehtiin koekuoppa (ks. havainnot alempana).

Painanne 5. Kaksiosainen painanne. Pohjoisosan suunta 45/245 goonia, eteläosan 70/270 goonia. Pituutta painanteen muodosta johtuen ei voitu mitata. Leveys noin 80 cm, syvyys noin 40 cm.

Painanne 6. Koko n. 170 x 80 cm, syvyys n. 50 cm. Suunta 65/265 goonia. Mäen korkeimmalla kohdalla.

Painanne 7. Koko n. 190 x 110 cm, syvyys n. 5-10 cm. Suunta 65/265 goonia. Saarekkeen NE-osassa. Viiden metrin säteellä useita (2-3 kpl) muitakin mahdollisia painanteita.

Hautamaisten painanteiden koot ja ilmansuunnat vaihtelivat tapauskohtaisesti. Pääosin painanteet olivat soikeita tai suorakaiteen muotoisia, noin 100-190 cm pitkiä, 50-80 cm leveitä ja 10-50 cm syviä. Osa haudoista on todennäköisesti kaivettu myöhemmin auki. Hautapainanteiden ilmansuunta oli pääasiassa lounais-koillinen, mutta joukossa oli myös tähän nähden poikittain sijaitsevia sekä epämääräisempiä painumia, josta ilmansuuntaa ei voitu mitata. Painanteet sijaitsivat toisiinsa nähden ilman havaittavaa järjestystä. Verrattaessa vuoden 2009 havaintoja ja painanteiden sijaintia 1890-luvun havaintoihin (ks. kuva 6 ja kartta 6), voidaan mittaustuloksia pitää varsin samankaltaisina ja toisiaan lähes vastaavina.



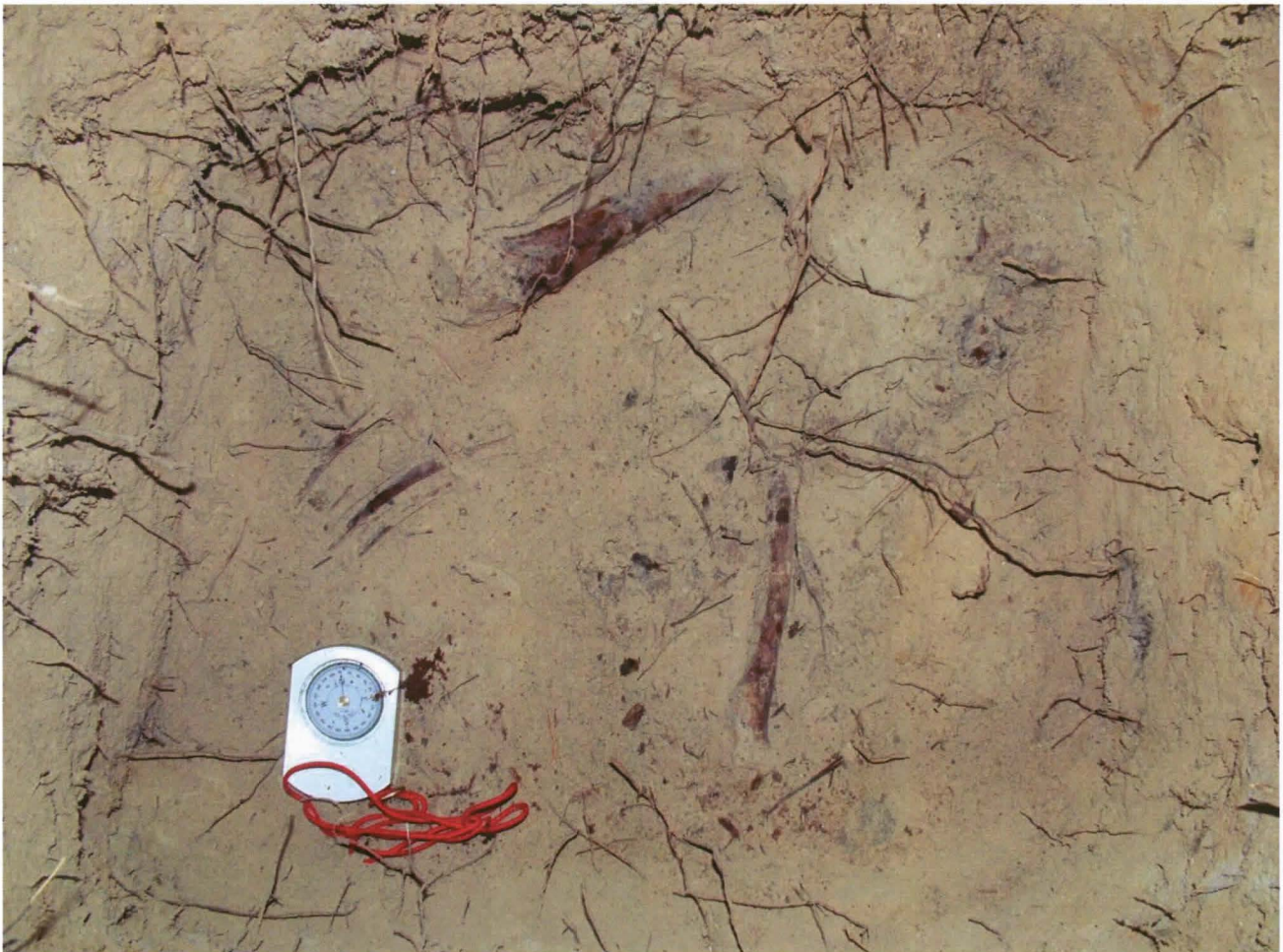
Kuva 10. Painanne 1 kuvattuna itään. Kuva: J. Ruohonen.

Koekuoppa 1

Möttösen Kalmusaaren kaivettiin yksi koekuoppa. Koekuoppa 1 kaivettiin edellä esitettyyn painanteeseen 4. Ennen kaivamista painanne vaikutti epämääräiseltä, kooltaan noin 130 x 65 cm ja syvyydeltään noin 10 cm maastopainumalta. Painanteen suunnaksi arvioitiin lähes pohjois-eteläsuunta, noin 35/235 goonia. Kyseessä oli mäen lakialueen eteläisin painanne. Koekuoppa, noin 50 x 45 cm avattiin painanteen keskiosaan sen pituussuuntaan nähden poikittain.

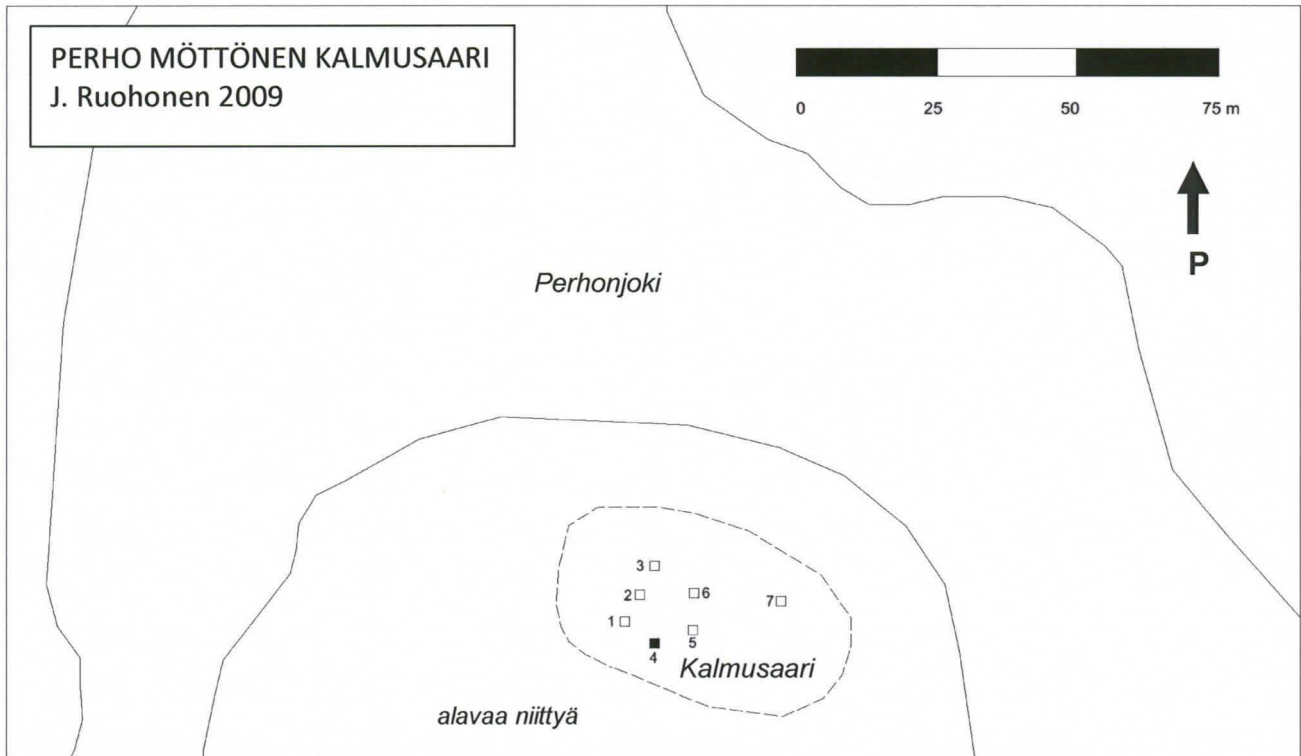
Koekuopan stratigrafia ja muut havainnot: Ohuen pintakerroksen jälkeen humuksen- ja hiekkansekainen, juuria sisältänyt kerros -16 cm. Kellertävänruskea hieno, kivetön hiekka 16-31 cm. Hiilijuova 31-32 cm. Vaaleanruskea-kellertävä hieno hiekka 32-76 cm. Hautaustaso 76-84 cm. Pohja, harmaa tiivis hiekka 84 cm. Hiekan seassa oli juuria sekä siellä täällä pieniä hiilenhippuja. Täytemaa oli lähes kivetöntä, paria alle nyrkinkokoista kiveä lukuun ottamatta. Keskeltä koekuoppaa, syvyydellä 32-60 cm oli kookas, noin 40 x 28 x 28 cm kokoinen kivi.

Hautaustaso saavutettiin noin 76 cm ja pohja noin 84 cm syvyydestä. Mittaukset on tehty hautapainanteen keskeltä alimmalta kohdalta: kun mittaus tehdään alkuperäisen maanpinnan tasosta on haudan syvyys tätä noin 10 cm enemmän – haudan todellinen pohja tavoitettiin siis noin 95 cm syvyydessä ympäröivästä maanpinnasta mitattuna. Koekuopasta tehtyjen havaintojen perusteella hauda oli yksinkertainen rakenteeton ruumishauta, jossa vainaja on asetettu maahan selälleen pää kohti etelää ja jalat kohti pohjoista; vainajan oikea käsi vaikutti olleen suorana vartalon suuntaisesti. Ruumisarkusta ei saatu havainoja.



Kuva 11. Hautaustaso osittain esillä noin 80 cm syvyydessä. Kuvattu pohjoiseen. Kuva: J. Ruohonen.

Vaikka Möttösen Kalmusaarta on tarinoiden mukaan uteliaisuudesta kaiveltu useaankin otteeseen, nyt koekuopitettu painanne osoittautui koskemattomaksi. Haudasta esiin tulleet vainajan luut olivat melko hyvin säilyneet. Myöhempiä analyysejä varten otettiin talteen koekuopan alueella esillä olleet luut. Tutkimusten jälkeen koekuoppa peitettiin ja entisöitiin. Koekuopan reunoille maan sisään asetettiin merkiksi metallia.



Kartta 6. Perhon Möttösen Kalmusaari. Hautamaiset painanteet esitetty neliöillä ja numeroitu (1-7). Koekuoppa 1 paikka esitetty täytettyä neliönä (painanne nro 4).

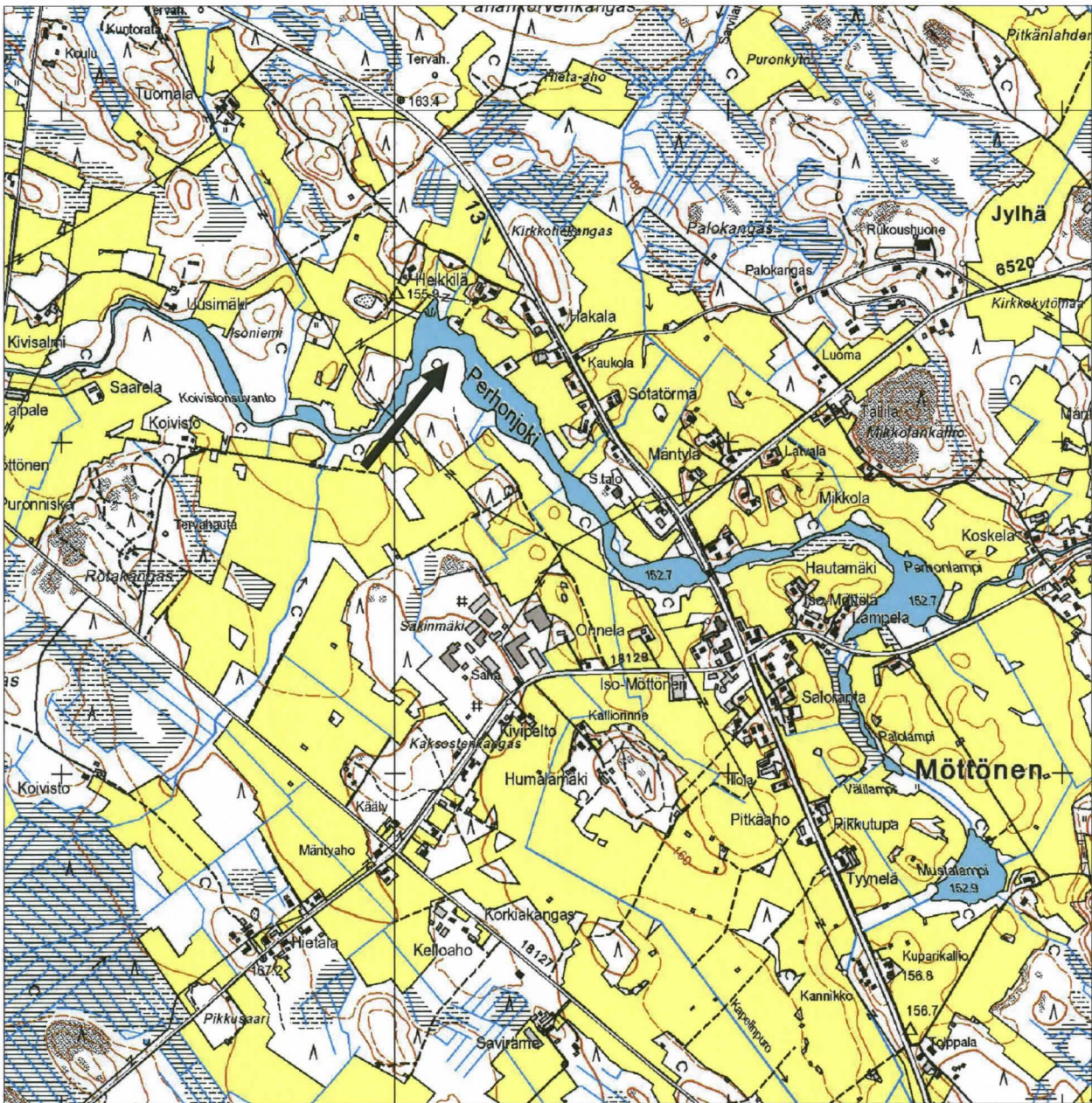
Tulokset

Möttösen Kalmusaareen on liittynyt runsaasti tarinoita väliaikaisista hautauksista, mutta myös luulöydöistä. Paikka on ollut tiedossa jo 1800-luvulla, jolloin siitä on tehty kartoitus. Vuoden 2009 havaintojen perusteella Kalmusaaressa on useita soikeita painanteita, joista ainakin osa osoittaa hautojen sijaintia. Paikkaa on tietävästi kaiveltu aikaisemmin paikkakuntalaisten toimesta, mutta koetutkimusten perusteella saarekkeelta löytyy yhä pysyviä, koskemattomia ruumishautauksia.

Kyseessä on historiallisen ajan hautapaikkana toiminut hautasaari. On varsin todennäköistä, että paikalla, saaren laella ja ylärinteessä on edelleen hautauksia.

Perhonjoen Kalmusaaresta otetut luut analysoi myöhemmin arkeo-ostelologi FM Kati Salo. Osteologisen analyysin mukaan vainaja on ollut noin 35-39 -vuotias, mahdollisesti nainen. Vainajan pituus on noin 161 cm. Tautien aiheuttamia muutoksia ei luissa havaittu. Analyysin tarkemmat tulokset on esitetty liitteessä 1.

Perho Möttönen [Perhonjoki] Kalmusaari



Kartta 7. Kohteen 3 sijainti osoitettu nuolella. Huom. saareketta ei ole lainkaan merkitty peruskartalle. Ote digitaalisesti peruskartasta. © Maanmittauslaitos 2007.

Osteologinen analyysi
Perho, Möttönen, Kalmusaari 2009
TYA 867
Juha Ruohonen

17.12.2010

Kati Salo (FM)

Sisällysluettelo

Sisällysluettelo	1
1. Johdanto	2
2. Tavoitteet	2
3. Materiaali ja metodit	2
3.1 Materiaalin kuvaus	2
3.2 Minimiyksilömäärä ja anatominen jakauma	2
3.3 Kuoliniän määrittäminen	2
3.4 Sukupuolen määrittäminen	3
3.5 Pituusarviot	4
3.6 Havaitut poikkeavuudet luustossa	4
4. Tulokset	5
5. Yhteenveto	6
6. Latina-Suomi sanasto	7
7. Lähteet	8
7.1 Painetut lähteet	8
7.2 Painamattomat lähteet	8

Liite 1. Perustaulukko analysoiduista luista

Liite 2. Pituusarvio

1. Johdanto

Tässä raportissa käsitellään palamattomia ihmisluita, jotka löydettiin Juha Ruohosen inventoinnissa 2009 Perhon, Möttösen Kalmusaaresta. Luut on luetteloitu Turun yliopiston arkeologian oppiaineen kokoelmiin numerolla TYA 867. Luut ajoittunevat 1400-1700 luvuille. Kaivausten yhteydessä löydettiin yksi haudaus, jossa luut olivat anatomisessa järjestyksessä. Tätä hautausta on tässä raportissa käsitelty suljettuna löytönä.

2. Tavoitteet

Raportin tarkoituksena on tunnistaa luut anatomisesti, tehdä ikä- ja sukupuolimääritykset, laskea pituusarviot sekä tunnistaa mahdolliset luustossa näkyvät sairaudet ja muut poikkeavuudet (geneettiset merkkitekijät). Raportin lopussa on lyhyt yhteenveto.

3. Materiaali ja metodit

Luut tunnistettiin anatomisesti ja määritettiin kummalta puolelta luustoa ne ovat (dexter=oikea, sinister=vasen). Apuna käytettiin osteologista kirjallisuutta (Bass 1995, During 2000a, 2000b, Sheuer and Black 2004, White and Folkens 2005). Tunnistetut luut luettelointiin. (ks. Liite 1).

3.1 Materiaalin kuvaus

Kaikki luut olivat palamattomia. Kaikki luut pystyttiin tunnistamaan anatomisesti. Luut olivat hauraita eivätkä olleet säilyneet kokonaan ehjänä. Säilymisasteesta kertoo raportin kuvituksena oleva graafinen kuvaaja.

3.2 Minimiyksilömäärä ja anatominen jakauma

Luiden anatominen jakauma on esitetty graafisesti ja taulukossa (liite 1).

3.3 Kuoliniän määrittäminen

Aikuisten ikämääritykset perustuvat lantioluussa (Coxae) iän mukana tapahtuviin muutoksiin (facies auricularis) (Lovejoy et al. 1985). Aikuisten yksilöiden ikämääritys on vaikeaa ja mahdollisuuksien mukaan olisi hyvä käyttää useampaa menetelmää tarkempien tulosten saavuttamiseksi.

Ikämäärittelyssä käytettiin Sjøvoldin (1978) kehittämää ikäluokitusta:

Infant	-1 vuotta
Infans I	0-7 vuotta
Infans II	5-14 vuotta
Juvenilis	10-24 vuotta
Adultus	18-44 vuotta
Maturus	35-64 vuotta
Senilis	50-79 vuotta
Adult	Sisältää ryhmät Adultus, Maturus ja Senilis

3.4 Sukupuolen määrittely

Morfologinen sukupuolenmäärittely perustuu ja lantioluissa (Coxae) oleviin sukupuolen määrittelyyn soveltuviin kohtiin (During 2000:19-29, Buikstra et al. 1994 :18-20):

Lantioluu (Coxae):

Arc compose: (ks. During 2000:23)

Sulcus preauricularis: (ks. During 2000:22)

Incisyra ishiadica major: (ks. During 2000:22)

Facies auricularis: Ristiluun kiinnityskohta lantioluussa joka on miehillä koholla ja naisilla tasainen tai hieman kuopalla

Angulus subpubicus: Häpyluiden välinen kulma, joka on avoimempi naisilla kuin miehillä (naisilla yleensä yli 90 astetta ja miehillä alle)

Iliac crest: Suoliluun harjanne miehillä enemmän s- muotoinen

Foramen obturatum: Häpyluun (pubis) ja istuinluun (ischium) välissä oleva aukon muoto, joka on kapeampi miehillä ja pyöreämpi naisilla

Ristiluu (Sacrum):

Sacral curvature: Ristiluu on kaarevampi miehillä kuin naisilla. Miehillä syvin kohta kolmannen nikaman kohdalla ja naisilla neljännen nikaman kohdalla

Metriseen sukupuolenmäärittelyyn käytettiin olkaluun (Humerus) distaalisen nivelpinnan (trochlea br.) ja varttinäluun (Radius) proksimaalisen lieriömäisen nivelpinnan (caput br.) mittauksista sekä lonkkaluussa (Coxae) olevan reisiluun kuopan leveyttä (acetabulum br.) sekä ristiluun (Sacrum) leveyttä.

Sukupuolenmäärittelyssä käytettiin luokitusta:

Hypermaskuliininen:	M
Maskuliininen:	M?
Allofyysi:	?
Feminiininen:	F?
Hyperfeminiininen	F

3.5 Pituusarviot

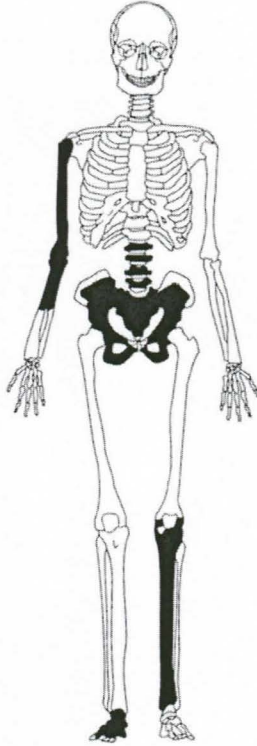
Vainajien pituusarvioita pyrittiin tekemään mittaamalla pitkät luut. Mittaustulokset ovat kuitenkin epätarkkoja, sillä mitatut luut olivat hieman kuluneet nivelpinnoiltaan.

Laskelmissa käytettiin Trotter'in ja Gleser'in (Trotter et al. 1952, 1958) valkoihoisille miehille ja naisille kehittämiä pituuskaavoja sekä Sjøvold'in (1990) kaukaasialaiselle rodulle kehittämiä pituuskaavoja.

3.6 Havaitut poikkeavuudet luustossa

Patologiat, morfologiset ja geneettiset poikkeavuudet pyrittiin rekisteröimään, kun niitä havaittiin.

4. Tulokset



Kuva 1. Säilyneet anatomiset osat.

Kuoliniän määrittäminen: Adultus/Maturus (18-64 vuotta, noin 35-39 vuotta)

Sukupuolenmäärittäminen: Nainen??

Pituusarvio: Noin 161 cm

5. Yhteenveto

Vainaja on noin 35-39 vuotias, mahdollisesti nainen. Vainajan pituus on noin 161 cm. Tautien aiheuttamia muutoksia ei luissa havaittu.

6. Latina-Suomi sanasto

Acetabulum coxae	reisiluun pallonivelen kuppimainen kiinnityskohta lonkkaluussa
Angulus subpubicus	häpyluiden välinen kulma, jota käytetään sukupuolimäärityksessä
Anterior	etummainen (vrt. posterior)
Arcus	nikaman kaari
Arc composé	lantioluussa oleva kaari, jota käytetään sukupuolenmäärityksessä
Calcaneus	kantaluu
Caput femoris	reisiluun pallonmuotoinen nivel
Caput humerus	olkaluun pallonmuotoinen nivel
Corpus	luun varsi tai perusosa
Coxae	lantioluu
Cuboideum	yksi nilkan luista
Cuneiforme laterale	yksi nilkan luista
Cuneiforme mediale	yksi nilkan luista
Cuneiforme intermedium	yksi nilkan luista
Dexter (dx.)	oikea
Diafyysi	luun varsi tai perusosa ks. myös epifyysi
Distaalinen (dist.)	kauimpana kehosta, vrt. proximaalinen
Facies articularis (fac. art.)	nivelpinta
Facies auricularis	korvan muotoinen nivelpinta ristiluun ja lantioluun välissä
Femur	reisiluu
Foramen	reikä
Foramen obturatum	Lantioluussa oleva sukupuolimäärityskohta
Humerus	olkaluu
Ilium	suoliluu, osa lantioluuta (Coxae)
Incisyra ishiadica major	suoliluussa oleva sukupuolenmäärityksessä käytettävä kohta
Inferior (inf.)	alimmainen vrt. superior
Ischium	istuinluu, osa lantioluuta (Coxae)
Mesial	kohti keskilinjaa oleva
Metatarsus (Mt)	jalkapöydän luu
MNI	vähimmäisyksilömäärä (Minimum Number of Individuals)
Naviculare	yksi nilkan luista
Paleopatologia	Tautihistoriaa luiden perusteella tutkiva tieteenala (kreikkaa paleo=muinais pathos=kärsimys logos=oppi)
Posterior	takimmainen vrt. anterior
Proksimaalinen (prox.)	vrt. distaalinen, lähimpänä kehoa
Pubis	häpyluu, osa lantioluuta (Coxae)
Radius	värttinäluu
Sacrum	ristiluu
Sacral curvature	ristiluun muoto, jota käytetään sukupuolimäärityksessä
Sesamoid	tukiluu eli ns. sesamuluu
Sinister (sin)	vasen
Sulcus preauricularis	suoliluussa oleva kohta, jota käytetään sukupuolenmäärityksessä
Superior	ylimmäinen
Talus	yksi nilkan luista
Tibia	sääriluu
Ulna	kyynärluu
Vertebra lumbalis	lannenikama

7. Läheteet

7.1 Painetut läheteet

Bass W. (1995): *Human Osteology: A Laboratory and Field Manual*. Missouri

Brothwell, D.R. 1981: *Digging up Bones*, New York

Buikstra, J.E., Ubelaker D.H 1994: *Standards for Data Collection from Human Skeletal Remains*, Arkansas

Lovejoy, C.O., Meindl, R.S., Pryzbeck, T.R and Mensforth, R.P. 1985: Chronological Metamorphosis of the Auricular Surface of the Ilium: A New Method for the Determination of Adult Skeletal Age at Death, *American Journal of Physical Anthropology* 68:15-28

Sjøvold T. (1990): Estimation of Stature from Long Bones Utilizing the Line of Organic Correlation, *Human Evolution* Vol. 5 No. 5:431-447

Trotter, M. ja Gleser, G. 1952: Estimation of Stature from Long Bones of American Whites and Negroes, *American Journal of Physical Anthropology* 10:463-514

Trotter, M. ja Gleser, G. 1958: A Re-evaluation of Estimation of Stature based on Measurements of Stature taken during Life and Long Bones after Death, *American Journal of Physical Anthropology* 16:79-123

White, T.D. ja Folkens, P.A. 2005: *The Human Bone Manual*, San Diego

7.2 Painamattomat läheteet

During E. (2000a+b): *Humanosteologi bildkompendium del 1 och 2*, Arkeo-osteologiska forskningslaboratoriet, Stockholms universitet

tuus	Sukupuoli/Corpus posterior height	
		27,2
		25,5
		23,5
		21,8
		21,1
	curvature F, alae br. 12,5 mm, 87,6 mm	
im	caput vertical br. 41,7 mm, epicondylus br. 54,4 mm	
	caput br. 22,4 mm	
auricularis 35-39 vuotta	Incisyra ischiadica major ?, sulcus preauricularis F?, facies auricularis ?, pubis F?, foramen obturatum F, angulus subpubicus F?, acetabulum br. 46,5 mm	
auricularis 35-39 vuotta	Incisyra ischiadica major ?, sulcus preauricularis F?, facies auricularis ?, pubis F?, foramen obturatum F, angulus subpubicus F?	
333 mm, max. 338 mm		47,5

Luu	Luun pituus	Sjøvold	+/- (cm)	rotter et al.	+/- (cm)
Humerus dx.	31	162,2	4,94	162,1	4,45
Tibia sin.	33,5	160,1	4,11	158,7	3,66
ka		161,2	4,5	160,4	4,1