

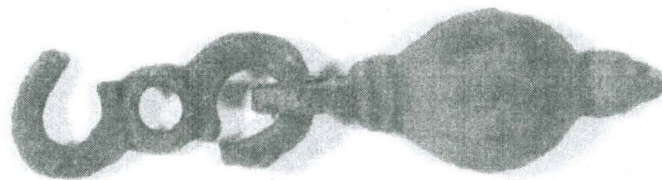
KOPIO

RHO

Hanke Reki- 16.2.06/MN:

**PERNAJA
KIRKONKYLÄ
BAIJARS
2005**

**Historiallisen ajan rakenteen kaivaus 25.-29.7.2005
(Agricola-projekti)**



**Hanna-Maria Pellinen
Turun yliopisto
Arkeologian oppiaine**

TIIVISTELMÄ

PERNAJA KIRKONKYLÄ BAIJARS 2005

Historiallisen ajan rakenteen kaivaus

Pk 3021 09 PERNÄ

X=6703360-70, Y=3447430-40, Z=7,5-10 m mpy

Turun yliopiston arkeologian oppiaine / Pernajan kunta

Kaivauksenjohtaja: FM Hanna-Maria Pellinen

Kaivauksen kysymyksenasetteluna oli vuonna 2004 Baijarsin vanhalta nimismiehen- ja kestikievarintontilta löydetyn kiveyksen laajemman kontekstin selvittäminen ja ajoittaminen. Tämän kesäisen kaivauksen jälkeen voidaan varmuudella sanoa, että paikalla on sijainnut rakennus, jonka yksi seinälinja kyettiin paikantamaan. Seinärakenne on ainakin molemmista päistään tuettu lähes metrin levyisellä ja vähintään kahdesta päällekkäisestä kivikerrasta muodostuvalla perustalla. Seinälinja on seitsemisen metriä pitkä ja sen päällä on sijainnut hirsikerta. Rakennus on sijainnut Baijarsin pihapiirin kaakkoisreunalla, mutta kuitenkin sen nykyisen mies- ja karjapihan ulkopuolella. Samoin rakennus vaikuttaa olleen hieman eri suuntainen kuin em. pihojen nykyiset rakennukset ja 1900-luvulla purettujen rakennusten kivijalat.

Kaivausalueen 1500-luvulta 1800/1900-lukuun ajoittuva löytömateriali tuli esiin 10-15 cm paksuisesta likaisesta hiekkamaakerroksesta, joka vaikutti melko sekoittumattomalta. Löydöt nuorenvat pohjoisesta etelään ja vanhimmat löydöt sijaitsivat siis kaivausalueen pohjoisreunassa ja likamaakerroksen alaosassa. Löydöt keskittyivät toisaalta seinälinjan kohdalle ja hieman sen molemmin puolin. Näissä löydöissä on mm. kuningatar Kristiinan (1632-1654) lyöttämä 1/4 äyrin kupariraha, mutta myös 1700-luvun puolelle ajoittuvaa ja likamaan pintaosissa tätäkin nuorempaa materiaalia. Löytölajeista mainittakoon leikatut pellin palaset, hopeinen (?) pakotekoristeltu levyn pala, veitsi, hevosenkenkä, lukuisat naulat, punasavikeramiikka ja pullolasi. Toinen löytöalue sijaitsi kaivausalueen pohjois- ja luoteispuolella ja täältä löytöinä tuli mm. punasavipadan kappaleita, metalliheloja, veitsi, vasara, passglasia ja Juhana III (1568-1592) lyöttämä 1/2 äyrin hopearaha.

Löydöt: KM 2005046:1-96

Ajoitus: 1500-1800

Tutkitun alueen laajuus: 40 m²

Kenttätyöaika: 25.-29.7.2005

Tutkimuskustannukset: Pernajan kunta n. 5000 euroa

Tutkimusraportti: Turun yliopiston arkeologian oppiaineen arkisto, kopio Museoviraston rakennushistorian osaston arkistossa

SISÄLLYSLUETTELO

1. PERUSTIEDOT.....	1
2. JOHDANTO.....	2
2. KAIVAUKSEN TAUSTAA.....	2
3. MENETELMÄT.....	3
4. VÄRJÄYMÄT, RAKENTEET JA LÖYDÖT.....	3
4.1 Värjäymät kaivetussa maakerroksessa.....	3
4.2 Kivet ja kivirakenteet.....	4
4.3 Löydöt.....	5
5. LÖYTÖJEN SUHDE RAKENTEISIIN.....	8
6. YLEISIÄ HUOMIOITA.....	9
6.1 Kaivaustekniikasta.....	9
6.2 Saavutetut vastaukset.....	9
6.3 Projektin jatkosuunnitelmista.....	10

LIITTEET

Kuvaluettelot

Kartat

Luettelo poistetuista löydöistä

Löytöluettelo

1. PERUSTIEDOT

Pernaja, Kirkonkylä, Baijars 2005. Historiallisen ajan rakenteen kaivaus 25.-29-7.2005 (Agricola-projekti).

Kunta: Pernaja

Kylä: Kirkonkylä

Tila: Baijars 1:37

Tutkimuksen laatu ja kohteen ajoitus: Historiallisen ajan rakenteen tutkimus, 1500-1800-luku

Peruskarttalehti: 3021 09 PERNÄ, painovuosi 1999

Koordinaatit: X=6703360-70, Y=3447430-40, Z=7,5-10 m mpy

Maanomistaja: Christina Laitinen, Baijars, Backstenstrandvägen 1, 07930 Pernå

Kaivausjohtaja: FM Hanna-Maria Pellinen

Piirtäjä: Huk Riikka Mustonen

Kaivaustyövoima: 2-3 kaivajaa ja joukko vapaaehtoisia

Työtuntimäärä kentällä: n. 235 tuntia

Tutkittu pinta-ala: 40 neliömetrin alalta likamaan osuus

Tutkimuksen valvoja: FM Hanna-Maria Pellinen

Rahoitus: Pernajan kunta, n. 5000 euroa

Vuoden 2005 kaivauslöydöt: KM 2005046: 1-96

Kertomuksen alkuperäiskappale: Turun yliopisto, arkeologian oppiaineen arkisto

Kertomukseen liittyvät mustavalkonegatiivit: TYA 24862-24883

Kertomukseen liittyvät diapositiivit: TYA 341:1.7

Kertomukseen liittyvät digikuvat: 1-37 TYA:n arkistossa

Kertomukseen liittyvät kartat: 5 kpl

Kertomuksen sivumäärä: 10

Aikaisemmat tutkimukset Baijarsissa:

Pellinen, Hanna-Maria, 2004: Pernaja, Kirkonkylä, Baijars ja Pitäjätupa 2003. Raportti historiallisen ajan kylätontin koekaivauksesta (Agricola-projekti). Turun yliopisto.

Pellinen, Hanna-Maria, 2005: Pernaja, Kirkonkylä Baijars ja Svarvarsbacka 2004. Raportti historiallisen ajan kylätontin koekaivauksesta (Agricola-projekti). Turun yliopisto.

Aikaisemmat Agricola-projektin tutkimukset:

Lahtinen, Anne-Mari ja Pellinen, Hanna-Maria, 2002: Pernajan Pappila 2002. Kertomus historiallisen ajan asuinpaikan kaivauksesta. Turun yliopisto.

Palm, Jukka, 1997: Raportti historiallisen ajan muinaisjäännösten inventoinnista (Agricola-inventointi) Pernajassa 1996. Turun yliopisto / Museovirasto.

Palm, Jukka, 1998: Raportti koekaivauksista Pernajan Pappilassa 1997 (Agricola-inventointi). Turun yliopisto / Museovirasto.

Palm, Jukka, 2001: Raportti kaivauksista Pernajan Pappilassa 1999 (Agricola-inventointi). Turun yliopisto.

Palm, Jukka, 2002: Raportti kaivauksista Pernajan Pappilassa ja Torsbyn Sigfridsissä 2000 (Agricola-projekti). Turun yliopisto.

Pellinen, Hanna-Maria, 2003: Pernaja, Torsby, Sigfrids 2002. Raportti kaivauksista historiallisen ajan asuinpaikalla (Agricola-projekti). Turun yliopisto.

Aikaisemmat Agricola-projektin löydöt: KM 98018:1-285 (Pappila), KM 99045:1-3 (Pappila), KM 2000051:1-425 (Pappila), KM 2001038:1-169 (Pappila), KM 2002048:1-85 (Pappila), KM

2002049:1-132 (Sigfrids), KM 2004004:1-69 (Bajjars), KM 2004005:1-29 (Pitäjantupa), KM 2004103:1-78 (Bajjars), KM 2004104:1-7 (Svarvarsbacka)

1. JOHDANTO

Tässä raportissa kuvattu kaivaus oli osa Pernajan kunnan ja Turun yliopiston arkeologian oppiaineen yhteistyöhanketta, vuodesta 1996 jatkunutta ns. Agricola-projektia, jonka tutkimuksellisenä tarkoituksena on pyrkiä arkeologisiin menetelmin rekonstruoimaan Pernajan Kirkonkylän keskiajan lopun ja uuden ajan alun ilmettä.

Kesällä 2005 kaivettiin Bajjarsin tontilla 25.-29.7. välisenä aikana 40 neliömetrin kokoista aluetta. Kaivauksia johti kolmen edellisen vuoden tapaan FM Hanna-Maria Pellinen ja piirtäjänä toimi Huk Riikka Mustonen Turun yliopiston arkeologian oppiaineesta. Kunnan palkattuina kaivajina olivat fil.yo Milla Vuokko, Tara Ramsey ja Mikko Manninen. Lisäksi kaivauksilla työskentelivät seuraavat vapaaehtoiset, pääasiassa kukin noin yhden työpäivän verran: Nicklas Fagerström (Borgåbladet), Monika Felixsson, Mia Grönstrand (Uusimaa-lehti), Marika ja Lasse Karlström, Ingela, Robin ja Martina Peltonen, Marina Päiviö, Ville Ramsay, Pirkko Suvisaari, Anita Tuomensola ja Ilkka Voionmaa. Merkittävää apua saatiin myös Pernajan seurakunnan haudankaivajalta, joka avasi ja sulki kaivausalueen pienellä kaivinkoneella.

Melko kuiva ja aurinkoisen lämmin sää suosi kaivauksia ja henkilötyötunteja tehtiin yhteensä henkilökunta mukaan lukien noin 235. Koska kaivaus oli tänä vuonna avoin yleisölle, kului huomattava aika henkilökunnan työajasta kaivauksen esittelyyn ja työmenetelmien opettamiseen. Lisäksi tiedotusvälineitä kävi paikalla ennätysellisen paljon. Sekä Borgåbladetin että Uudenmaan toimittajat kaivoivat koko maanantain ja kirjoittivat tästä lehtiinsä jutut. Muista tiedotusvälineistä mainittakoon Loviisan Sanomat, Östra-Nyland (lehti ja radio) sekä YLE:n paikallisuutisten toimitus.

2. KAIVAUKSEN TAUSTAA

Kesän 2005 kaivausalue valittiin edellisen kesän koekuopituksen perusteella (ks. Pellinen 2005), jolloin kaivausten viimeisenä päivänä löydettiin koekuopasta no. 25, noin puolen metrin syvyydeltä kivinen rakenteen nurkkaus, joka muodostui ainakin kahdesta päällekkäisestä kivikerrasta. Kohde sijaitsee tontin pihapiirin kaakkoispuolella, heinäkasvien valtaaman niityn pohjoisreunassa, makasiinin ja puretun rakennuksen kivijalan vieressä, loivasti etelään viettävällä maalla (ks. kartta 2). Koekuopasta (tai oikeammin 1x2 m kokoisesta ojasta) löytyi tuolloin sekoittuneista pintakerroksista muutama mahdollinen passglasin pala, hieman syvempää Tudor-ruusuilla koristettu liitupiipun varren katkelma ja syvemmältä vaaleasta hiekasta – itse kiveyksen tasosta - vain tarkemmin ajoittamattomia takonauloja ja palanutta savea tai tiiltä. Kivirakenne on toistaiseksi ainoa Bajjarsin tontilta löytynyt, joka ei varmuudella ole joko pihapiiriin kuuluva uudempi vasta 1900-luvulla purettu rakenne tai 1700-1800-luvun torpan pohja. Mielenkiintoiselta vaikuttanutta kohdetta päätettiin tutkia tarkemmin kesällä 2005.

Bajjarsin vanhasta nimismiehen- ja kestikievarintontista on kerrottu enemmän aikaisempien vuosien kaivausraporteissa (Pellinen 2004 ja 2005), eikä asiaan puututa tässä yhteydessä enempää.

3. MENETELMÄT

Alustava tutkimussuunnitelma kesäksi 2005 käsitti löydetyn kiveyksen esille ottamisen ja siihen liittyvän aineiston taltioimisen, millä perusteella toivottiin, että rakenteen funktio kyettäisi tunnistamaan ja rakenne ajoittamaan. Suunnitelmiin ei kuulunut rakenteen purkaminen.

Kesän 2004 koeoja oli kiinnitetty yleiskarttaan mittanauhalla ja bussolilla; lisäksi kohdasta oli otettu GPS-lukemat. Kuopan pohjoisreunaan oli jätetty merkiksi paalut. Kesällä 2005 paikalle mentiin hyvissä ajoin kaivauksen alkamista edeltävänä iltana tarkoituksena paikantaa edellisen vuoden koeoja. Korkeaksi kasvaneen niittykasvillisuuden seassa edellisvuoden paaluja ei kuitenkaan kyetty löytämään. Kaivauskohde piti näin ollen paikantaa mittauksin ja GPS-koordinaattien avulla. Näin rajatun alueen ympärille tehtiin pääilmansuuntien mukaan 8 x 11 metrin kokoinen alue, jonka eteläpuolelle vanhan koeojan piti osua (ja osuikin, kuten myöhemmin varmistui). Koordinaatisto tehtiin siten, että $x=200$, $y=400$ -kohta sijaitsi alueen kaakkoiskulmassa, josta x kasvoi pohjoiseen ja y itään.

Heinikkoinen turvekerros poistettiin pienellä kaivinkoneella em. rajatulta alueelta. Pintavaaitus tehtiin heinikon poistamisen jälkeen. Kaivaminen aloitettiin rajatun alueen koillis/pohjoisosasta ja kaivaminen tehtiin neliömetrin kokoisissa ruuduissa, joista poistettiin tumma, päältä irtonainen likamaakerros. Tarkoitus oli alunperin kaivaa korkeintaan 10 cm kerros kerrallaan, mutta osin kaivajien kokemattomuuden vuoksi, osin tumman kerroksen ohuuden takia päädyttiin poistamaan koko 10-15 cm paksu likamaakerros kerralla. Se massalöytötavara, joka taltioitiin, otettiin minigrip-pusseihin neliömetreittäin, mutta metalliesineet ja muu erikoisempi tai ajoittavia piirteitä sisältävä materiaali paikannettiin tarkemmin *in situ* yksitellen tai sikermittain.

Tutkimussuunnitelman mukaisesti esille otettiin rakenteen seinälinjaa, jota ei purettu pois. Viikon aikana saatiin kaivettua maakerros, joka käsitti koko em. likamaan ja esiin lounas-koillinen -suuntaisen seinälinjan pintaosa. Vertikaalisesti kaivausta tehtiin vaaleaan hiekkaan saakka ja horisontaalisesti neliöitä kaivettiin auki niin monta kuin ehdittiin, yhteensä 40 neliometriä. Kaivauksen jälkeen kivirakenne peitettiin kasvimaaharsolla ja kaivausalue peitettiin kokonaan. Alueen reunoihin jätettiin paaluja, jotka on merkitty karttaan 3.

Dokumentoitiin käytettiin kolmea kameraa, joista mustavalkofilmille ja digikameralle taltioitiin kaikki työvaiheet, diafilmille vain taso- ja rakennedokumentointi. Kaivettu alue piirrettiin mittakaavaan 1:50 ja vaaittiin. Paikalle ei ole siirretty absoluuttista korkeutta vaan kiintopisteenä käytettiin niityn eteläreunassa kulkevan tien vierellä sijaitsevaa kookkaampaa siirtolohkareta (samaa kuin v. 2003 koeojan kaivauksessa, ks. Pellinen 2004). Kojeen lukema pidettiin kohdassa 144 lukien tämä kiven korkeimmasta kohdasta. Itse kaivausalue kiinnitettiin mittanauha- ja bussolimittauksin viereiseen navettaan ja maan pinnalla näkyvään uudempaan kivijalkaan (kartta 2).

4. VÄRJÄYMÄT, RAKENTEET JA LÖYDÖT

4.1 Värjäymät kaivetussa maakerroksessa

Heti turpeenpoiston jälkeen alueella ei ollut näkyvissä mitään rakenteita. Sen sijaan erityisesti kuoritun alueen luoteisosassa näkyi runsaasti tiilen palasia, lähinnä alueella, jota ei ehditty kaivaa. Kaivamisen alettua tumman likamaan seassa näkyi siellä täällä hiiltä ja paikoin merkkejä kookkaammista hiiltyneistä ja maatuneista puista, jotka kuitenkin olivat siinä määrin hävinneet, ettei niistä saatu aikaan dokumentoitavia, tasoon jätettäviä jälkiä. Eräs selkeämpi jälki on piirretty tasokarttaan (kartta 4), lähinnä ruutuun 205/399, jossa sen luode-kaakko -suunta on näkyvissä, kuten

myös yhteys samansuuntaiseen alempana esiin tulleeseen kivirakenteeseen. Maatunut puu erottui tummassa likamaassa hyvin heikosti, joten vastaavia jälkiä on saattanut olla maassa enemmänkin, mutta niiden havainnoiminen olisi vaatinut melko kokeneita kaivajia. Nyt havainnointi tapahtui enemmänkin sattumalta joko kaivausjohtajan tai piirtäjän ehtiessä itse kaivamaan ruutuja. Siinä määrin kun allekirjoittanut ehti seurata kaivamista, jäi sellainen vaikutelma, että maatunut puu olisi keskittynyt ruutuihin 206-207 / 397-398. Missään tapauksessa siitä ei näkynyt merkkejä alueen koillis- tai lounaiskulmassa, ei myöskään aivan keskellä, eikä selvästi myöskään pohjoisreunan kiveysten lähetyvillä (vrt. seuraava luku). Tumma likamaa näytti jatkuvan myös syvemmälle pienten kiveysten ympärillä ja yleensä kookkaampien kivien reunoilla.

Kaivausalueen lounaisessa reunassa, ruudussa 203/393 oli likamaakerroksessa selvästi havaittavissa olkia ja lannanhajuista maata. Tästä yhteydestä ei tehty mitään löytöjä. Likamaakerros sijaitsi enemmänkin kaivauskerroksen pintaosissa ja tasossa 1 paikalla näkyi enää puhdasta hiekkaa.

4.2 Kivet ja kivirakenteet

Likamaasta esiin tulleet kivet saatiin jätettyä melko hyvin paikalleen, poikkeuksena tietysti pienemmät, yksittäisinä esiintyneet kivenmurikat. Kivistä näytti muodostuvan muutamia erillisiä keskittymiä. Ruuduissa 207/393-395 tuli esiin kaksi pienialaista kivikeskittymää, halkaisijaltaan noin puoli metriä, muodoltaan epämääräisiä, sekä yksi kookkaampi yksittäinen kivi. Näiden kaikkien kivirykelmien pohjaosa tuli vastaan jo 15-20 cm syvyydellä, jolloin ne olisivat olleet poistettavissa tasossa 1 (mutta mitään rakenteeseen viittaavaakaan ei siis purettu). Tässä yhteydessä on syytä jo mainita, että kaivausten vanhimmat ajoitettavat löytömateriaalit – mm. 1500-luvun lopun raha ja passglas - tulivat juuri näiden kivien vieriltä tai päältä.

Ruudussa 206/397 erottui pieni ja pienikokoisista kivistä muodostunut, hieman pyöreä tai soikea kiveys, jonka sisällä maa oli erittäin tummaa, nähtävästi noen ja hiilen mustamaa. Tummassa maassa erottui myös palaneen saven tai tiilen muruja sekä jokin rautanaulan kärkiosa ja hevosenkengän naula. Tumma maa näytti myös jatkuvan tällä kohdalla muuta ympäristöä syvemmälle, mutta toisaalta likamaan syvyydestä ei ole tarkempaa tietoa, koska kiveystä ei kaivettu pois. Anomalia oli hyvin selvärajainen.

Alueen kookkaimmat ja selvästi syvemmälle jatkuvat kivet paljastuivat ruutujen 204-205/397-398 alueelta. Ne näyttivät muodostavan suorakaiteisen alueen lounas-koillinen -suunnassa ja lisäksi niistä lounaaseen tuli esiin myös muutaman syvemmälle jatkuvan kiven pintaosa. Kun vielä vuoden 2004 koeja kyettiin vihdoin reunan stratigrafian ja pintamaan värin avulla paikantamaan ruutujen 201/393-394 alueelle – suoralle jatkumolle em. kivistä – voitiin jo havaita, että kyseessä todennäköisesti oli viime vuoden koejasta koilliseen suuntautuvan seinälinjan pintaosa. Kysymys siitä, onko seinä muodostunut täysimittaisesta kiviperustasta, jää hieman avoimeksi. Ainakaan kivilinjan koillispäässä kiveys ei näytä kääntyvän 90 asteen kulmassa kumpaankaan suuntaan. Kivilinjan keskivaiheille näytti lisäksi jäävän aukko, mikä voi tietysti myös johtua oven sijainnista näillä kohdin. Kiviä on voitu myös purkaa rakenteesta rakennuksen käyttövaiheen jälkeen.

Kaakkoinen löytöalue näyttäisi keskittyvän tämän kivilinjan päälle ja vierille. Vanhin varmasti ajoitettava löytö aivan kiveyksen vierestä on ruotsalainen, kuningatar Kristiinan aikainen raha.

4.3 Löydöt

Löydöt käsittivät historialliselle ajalle tyypillisiä materiaaliryhmiä kuten rautaesineet (erityisesti naulat), tiilenkappaleet, kaakelin- ja keramiikan palat, lasi, fajanssi tai posliini, palamaton ja palanut luu sekä muutamat liitupiipun varren katkelmat. Silmäänpistävää oli tuluspiin puuttuminen tämän vuoden löytöaineistosta, kun sitä on löytynyt useilta alueilta kaikkina Agricola-projektin aikaisempina kaivausvuosina. Merkittävinä uusina löytöryhminä Baijarsin tontilta olivat nyt uuden ajan alun rahat ja kuparista, pronssista tai hopeasta valmistetut esineet tai niiden katkelmat. Seuraavassa esitellään löydöt materiaaleittain. Taltioitujen löytöjen levintä on kuvattu kartassa 5.

RAHAT

Rahoja löytyi kaksi: Toinen kaivausalueen pohjoisreunasta, ruudusta 207/394 pienen kiveyksen luoteispuolelta. Kolikko on alustavasti tunnistettu Juhana III (1568-1592) aikaiseksi ½ äyrin hopearahaksi (KM 2005046:81, vrt. Tonkin: Myntboken 2005, s. 71). Toinen rahoista tuli esiin kaivausalueen kaakkoisreunasta, ruudusta 204/398, kivirakenteen kaakkoispuolelta. Rahan piirteet täsmäävät kuningatar Kristiinan (1632-1654) aikaiseen ¼ äyrin kuparirahaan (KM 2005046:38, vrt. Tonkin:Myntboken 2005, s. 99).

MUUT JALOMETALLIESINEET

Pieni, ohut pakotekoristeltu metallilevyn palanen (:10) löytyi kaivausalueen eteläosasta, kivilinjan eteläpuolelta, ruudusta 202/396. Esine saattaa olla hopeaa. Kyseessä voisi olla osa kookkaampaa koristelevyn kappaletta, joka olisi ollut esim. lippaan päällä. Koristeaihetta on säilynyt vain pieni osa ja sen ajoitus voisi olla väljemmin ottaen 1700-lukua taikka hieman nuorempaa tai vanhempaa (Visa Immonen 8.8.05, suullinen tiedonanto).

Pronssista tai kuparista valmistettuja helamaisia koristeita löytyi kaksi, molemmat alueen pohjoisreunalta, kookkaamman kiven etelä- ja kaakkoispuolelta, ruudusta 207/396. Näistä toinen on kaksiosainen, ilmeisesti pukuun, tarkemmin ottaen sen vyölaitteeseen kuulunut esine, jonka toinen pää koostuu pienestä lenkistä sekä profiloidusta, ontosta, puolipallomaisesta osasta, jossa on kiinni koukulla lyhyt ketjumainen osa (:89). Visa Immosen (suullinen tiedonanto 8.8.05) mukaan esine on 1500-luvun muotoa, mihin ajoitus sopiikin hyvin suhteutettuna muiden pohjoisreunan löytöjen ajoitukseen (mm. edellä kuvattu Juhana III raha). Toinen samasta ruudusta löytynyt esine on pieni, litteä B-kirjaimen muotoinen koristehela (:88), joka lienee myös jonkinlainen koristehela. Kaksi reikää keskellä voisivat olla helan ommelkiinnitystä varten. Esinettä on muodon perusteella vaikea ajoittaa, mutta sen löytöyhteys ja -syvyys on vastaava kuin em. helalla, joten on luultavaa, että myös tämä esine voidaan ajoittaa 1500-luvun puolelle.

Ruudun 204/396 kiviperustan vierestä löytynyt hakanen (:31), jossa on yksi kookkaampi ja kaksi pienempää lenkkiä, lienee messinkiä ja puvun kiinnitykseen kuulunut esine. Muoto näyttäisi kirjallisuuden perusteella olevan yleisesti keskiajalla ja myöhemminkin esiintyvä ja tarkempi ajoittaminen mahdotonta. Hakasen läheltä löytyi myös pieni, litteä, pyöreä nelireikäinen metallinappi, jossa on ollut toisella puolella loivaa profilointia (:24).

Messinkiä lienee myös alueen itäreunasta löytynyt litteä pyörä, joka lienee teollisesti valmistettu (:56). Esineen funktiota ja ajoitusta ei ole tarkemmin kyetty selvittämään.

RAUTAESINEET

Naulat olivat ehdottomasti yleisin rautaesineyryhmä ja niitä löytyi koko kaivausalueelta yhteensä 53 kappaletta. Muutama pinnasta löydetty naula vaikutti teollisesti valmistetulta, mutta muuten tämä esineryhmä koostui kookkaammista takonauloista, joiden kanta oli neliskanttinen ja varsi usein reunasta lähtevä, pienemmistä nauloista, joista enemmistö lienee hevosenkengän nauloja sekä naulojen fragmenteista ja koukkumaisiksi päästä kääntyneistä tai käännetyistä nauloista.

Saksilla leikattuja ruostuneita ohuen rautalevyn, siis ilmeisesti pellin paloja, löytyi alueelta neljä kappaletta (:1, 71, 74 taltioituja), molemmilta löytökeskittymäalueilta. Yksi paloista on ollut taitettu jonkin toisen, litteän esineen reunaan.

Rautaveitsiä löytyi ainakin kaksi kappaletta, joista toinen on pienikokoinen, selästä kaartuva ja teräosasta kulunut veitsen katkelma, jonka terä on osin katkennut, mutta ruoto säilynyt (:39). Veitsi löytyi kiviperustan kaakkoispuolelta, aivan 1600-luvun ensimmäiselle puoliskolle tai puoliväliin ajoitetun rahan vierestä, mikä voisi antaa veitsellekin ajoituksen. Toinen veitsistä on selvästi kookkaampi (:59) ja se löytyi vasaramaisen rautaesineen sekä mustaksi palaneen tunnistamattoman aineksen yhteydestä, ruudusta 206/393. Veitsi on loivasti kaarevaselkäinen ja sen terä on jonkin verran kulunut. Veitsen katkelma saattaa olla myös ruudun 205/398 esine, jossa on suorat selkä- ja teräosat sekä poiskatkenneen ruodon liittymäkohdassa pyöreähkö, rautainen kiinnityshela (:54).

Muita rautaesineitä ovat edellä mainittu vasaramainen esine (:60), joka vaikuttaa painonsa perusteella umpiraudalta: putkimainen, päistä litteä esine, jonka yhdessä sivussa on jokin isompi uloke tai pari, nähtävästi tähän kiinni ruostuneita muiden rautaesineiden fragmentteja. Mikäli kyseessä on vasara, ei se kokonsa puolesta aivan hienoon ja pikkutarkkaan työstöön ole voinut sopia. Mainittakoon rautaesineistä lisäksi putkimainen, harjanteellinen esine (:11), ehkä lukon putken osa, jäärauta (:18), hevosenkengän puolikas (:40), joka löytyi kookkaimman kiveyksen päältä ruudusta 204/398, neulamainen, huolellisesti tehty esine, jonka päässä on leveämpi nuppi (:21) sekä esine, jossa on kapea, litteä varsi ja päässä puolipyöreä uloke (:78).

RAKENNUSFRAGMENTIT

Alueen pintaosissa näkyi runsaasti tiiltä ja melko lailla pintaosista löytyivät myös muutama asbestilevyn kappale sekä pienet laastin palat. Rakennusfragmenteista yleisimpänä kaikissa kerroksissa esiintyivät erimuotoiset ja –väriset tiilen palat, jotka vaikuttivat ”kotipolttoisilta”; väriltään ja laadultaan paikoin hyvinkin epätasaisilta. Osa tiilimateriaalista oli peräisin sileäpintaistemista, ohuista lattia- tai kattotiilistä, joista jotkut tosin saattavat olla yhtä hyvin kaakelin paloja. Enemmistö paloista löytyi niin pieninä paloina, ettei niiden muotoa ja siten funktiotakaan ollut helposti tunnistettavissa. Poltetun saven joukossa esiintyi myös paloja, jotka vaikuttivat ennemminkin vain muotoon palaneelta savelta, ja joissa saattoi olla myös pyöreää muotoa, ikään kuin savi olisi ollut kiven pintaan painautuneena. Tällaisia paloja löytyi erityisesti kookkaimman (seinä)kiveyksen yhteydestä, ruuduista 204-205/397-398.

KERAMIikka

Punasavikeraamisia astian paloja on aineistossa vain toistakymmentä pienehkö palasta, yhteensä n. 140 g. Astian paloiksi tunnistetuissa fragmenteissa on muotoja, jotka viittaavat useisiin eri astiatyyppeihin: ainakin ruukkuun, vatiin ja kolmijalkapataan. Osassa paloista on lasitetta, osa vaikuttaa kokonaan lasittamattomilta. Itse materiaali ei ole kovinkaan runsasta ja paloja löytyi aina

vain yksi tai kaksi samasta astiasta. Astiamuotojen variointi on kuitenkin suurempaa kuin aikaisempien vuosien aineistossa, joissa punasavikeramiikkaa ovat edustaneet lähinnä vadin palaset.

Yksi selvistä esinefragmenteista on padan jalka (:85), joka on muodoltaan hyvin yksinkertainen ja profiloimaton ja kuulune kolmijalkapataan, jollaiset ovat olleet käytössä keskiajalta 1700-luvun loppupuolelle saakka (ks. vastaava esim. Frondelius 193, kuva 16).

LASI

Ainoa helposti tunnistettava vanhempi astiatyyppi aineistossa on astialasia, jota kutsutaan passglasiksi (:53, 73, 86). Sitä löytyi pääasiassa kaivausalueen pohjoisreunasta (kaivaessa sitä näytti tippuvan pohjoisprofiilista, jossa sitä lienee enemmänkin), yhteensä 23 g. Lasi on ohutseinäistä ja vaaleanvihreää ja monissa paloissa on näkyvissä yksi tai useampi päällekkäinen nauhamainen koristeraita. Joidenkin palojen kulma ja yhden reunapalan mutka viittaavat kookkaampaan, monikulmaiseen pikariin. Nauhatyyliä on paloissa nähtävissä kolmenlaista. Yksi nauhatyyppi on usean millin levyinen ja se esiintyy yksittäisenä nauhana ainakin löytöaineistossa. Toinen muodostuu kahdesta rinnakkaisesta (tai päällekkäisestä), ohuemmasta, samanlevyisestä nauhasta, kolmas vain noin millin paksuisesta kolmen päällekkäisen nauhan ryhmästä. Kyseessä voi olla lasi, jossa on eri kohdin eri tavoin ryhmiteltyä nauhaa. Pikarityyppi on yleisesti ajoitettu 1500- ja 1600-luvuille. Vastaavaa lasinauhakoristelua voi esiintyä muunkin tyyppisissä astioissa, mutta palojen kulmikas muoto yhdistänee ne juuri kuvattuun juomapikariin. (Vrt. Esim. teos "Vivre au Moyen Age s. 118, kuva 5, s. 353, kuva 1.57). Eräs saksalainen passglas -malli on juuri edellä kuvailun kaltainen, jossa lasinauha tihenee ja kapenee pikarin kantaa kohden (10.8.2005: <http://www.glaskultur-niedersachsen.de/abb/stangen.htm>). Kyseessä on nähtävästi myöhäisempi passglas -tyyppi, jonka ajoitus menee vuoden 1600-tienoille. Vastaava ajoitus – tai joko hieman varhaisempi tai hieman myöhäisempi – sopisi myös Baijarsin aineistoon. Pernajan kontaktit huomioon ottaen on luultavaa, että lasi on kulkeutunut tänne – ehkä Saksasta - Viron kautta, jossa näitä lasipikareita alettiin myös itse valmistaa 1600-luvun puolella. (Haggrén 1999)

Mainittakoon vielä, että Baijarsin maanomistaja Christina Laitinen kertoi samanlaista passglas -tyyppistä lasia löydetyn runsaasti nykyisen navetan eteläpuolelta, seinän läheltä, vain muutaman kymmenen metrin päässä siis nyt kaivetusta alueesta lounaaseen.

Aineistossa on myös muutama pala vaaleanvihreää, hieman irisoitunutta tasolasia, joista ainakin yhdessä reunassa näyttäisi olevan varta vasten tehty kulma (:83). Varsinaisia retusointijälkiä ei paloissa näy.

Keskivihreät ja tummanvihreät palat ovat aineistossa myös melko yleisiä, joidenkin pohjapalat kertovat pohjan voimakkaan koverasta muodosta (:13). Tällaiset palat löytyivät alueen keski- ja eteläpuolelta. Muusta lasista tunnistettavin on ruskea apteekkipullon korkki, jonka päässä nuppina on lasinen sydän, esine ei liene erityisen vanhaa mallia (:8).

FAJANSSI / POSLIINI

Fajanssi ja/tai posliiniaineisto koostui lähinnä vaalea- tai valkopintaisesta materiaalista, vain muutamassa palassa voitiin havaita siroa kasviaiheista koristelua, joka väriltään on lähinnä tumman sinivihreää (:14, 23, 49).

LIITUPIIPUN VARRET

Yhtään kopan osaa ei tällä kertaa löytynyt ja löytyneen liitupiipun varren palatkin ovat koristeettomia ja siten mahdottomia tarkemmin ajoittaa. Niiden väri vaihteli vaaleanruskeasta valkeaan ja varren halkaisija 7-9 mm:n. Mainittakoon, että viime vuoden koeajasta, siis seinälinjan läheltä, löytyi liitupiipun varsi, joka mahdollisesti ajoittuu 1600-luvun puolelle.

NAHKA

Leikatun nahan paloja löytyi kolme, mutta näistä mikään ei varmuudella löytynyt tumman maan alaosan vanhemmasta kerrostumasta eikä nahka-aineisto näytä sisältävän selviä nahkaesineiden paloja.

KUONA

Paikoin savi- tai tiiliaineistossa oli nähtävissä erittäin voimakkaassa tulesa olleita paloja, jotka ovat kuonaantuneet. Samoin on käynyt muutamalle lasin palaselle.

LUU

Luista ei ole teetetty osteologista analyysiä, mutta allekirjoittaneen arvailun mukaan eläinten luut olivat pääasiassa peräisin kookkaista nisäkkäistä, nähtävästi joko hevosesta tai lehmästä. Palamattomasta luusta vain pieni osa otettiin talteen, koska sen löytöyhteys vaikutti monin paikoin olevan uudempi pintakerros, vain jotkin (hevosen?) hampaat tulivat esiin hieman syvemmältä likamaakerroksesta. Lisäksi löytyi yksi hieman pienemmän nisäkkään hammas tai kynsi ja yksi hyvin pienen nisäkkään tai linnun leuan osa.

Palanutta luuta löytyi koko alueelta yhteensä n. 26 g, yleensä vain muutama murunen per ruutu. Runsaammin sitä löytyi kaivausalueen pohjoispuolelta, erityisesti ruuduista 206-207/393, joista tuli kolme neljäsosaa kaikesta palaneesta luusta. Palanut luu näytti löytyvän likaaman sisältä, ei likamaan pintaosista, kuten palamaton luu.

TUNNISTAMATON AINES

Ruudusta 205-206/393 löytyi useampi pala lähes mustaa, palanutta ainesta, jossa näkyi joukossa ehkä hiekkaa ja joka oli selvästi kiveä kevyempää, mutta ei kuitenkaan vaikuta pelkältä palaneelta savelta (:65).

5. LÖYTÖJEN SUHDE RAKENTEISIIN

Löydöt näyttävät muodostavan kaksi erillistä aluetta, jotka osuvat samoille paikoille kuin kiveykset tai kivikeskittymät (poikkeuksena pieni, pyöreä kiveys löytöineen näiden alueiden välissä, josta tosin tuli joitakin löytöjä). Pohjois- ja luoteispuolen erilliset, pienet kivirykelmät eivät tosin näyttäneet muodostavan mitään selvää rakennetta ja kivien pohjaosa näytti (yhtä lukuunottamatta) tulevan vastaan pian tumman maan loputtua. Tältä alueelta saatiin kuitenkin talteen ehkä hieman vanhemmat löydöt, 1500-luvun lopun kolikko, passglas ja metallihelat, samoin tältä puolelta löytyivät

punasavipadan jalka sekä palaneen luun keskittymät. Likamaan pintaosissa tälläkin alueella tosin sijaitsi uudempaa löytöateriaalia.

Kookkaampi ja selkeämmin rakenteeseen viittaava kiveys tuli esiin alueen eteläpuolelta, lounas-koillinen –suunnassa. Löytöaines tällä puolella kaivausaluetta – kuitenkin suunnilleen samassa löytösyvyudessa kuin pohjoispuolella – vaikutti jonkin verran nuoremmalta. Kiveykseen yhteydessä voisi olla 1600-luvun alkupuolen raha, monet rautaesineistä ovat puolestaan lähes mahdottomia ajoittaa. Mahdollinen pakotetun hopealevyn kappale saattaisi ajoittua vasta 1700-luvun puolelle, samoin ilmeisesti monet astialasin palat. Kokonaisuudessaan kaivausalueen materiaali ulottuu ajallisesti ainakin 1900-luvun ensimmäiselle puoliskolle saakka.

6. YLEISIÄ HUOMIOITA

6.1 Kaivaustekniikasta

Tänä vuonna kaivetulla alueella vaikutti olevan ainakin osittain häiriintymättömältä vaikuttanut vertikaalistratigrafia. Kokonaisuudessaan vaikutelmaksi jäi se, että vanhempi löytöateriaali tuli esille tumman likamaakerroksen puolivälistä tai alaosasta. Nyt jälkiviisaasti voidaan ajatella, että löytöjen mittaus takymetrillä olisi ollut tarpeen, joskaan tähän ei olisi ollut mitään reaalisia mahdollisuuksia, koska Turun yliopiston ainoa takymetri oli samaan aikaan varattuna toisilla kaivauksilla. Varsinaiset esinelöydöt, rahat ja muu sellainen “tärkeämmältä” vaikuttanut materiaali toki paikannettiin nytkin tarkasti, mutta yleisesti eri vuosisadoilla esiintyvien materiaalien kuten punasavikeramiikan ja rautaesineistön tarkempi ajoittaminen olisi voinut olla mahdollista takymetrimittausten avulla. Toisaalta saattaa olla niinkin, että materiaalin kokonaisuuden niukkuuden vuoksi ei tässä olisi kuitenkaan voitu saavuttaa selkeitä stratigrafisia eroja. On myös muistettava, että koko likamaakerros oli paksuudeltaan vain noin 15 senttimetriä, jonka sisällä ei löydöissä kuitenkaan olisi muodostunut kovin suuria mittauksellisia eroja. Kerroskaivaminen ja -taltioiminen ohuempina kerroksina tuskin olisi ollut parempi ratkaisu tämän tyyppisillä kaivauksilla, joissa työntekijät ovat täysin kokemattomia ja kaivavat joka tapauksessa melko lailla eri paksuisia kerroksia.

6.2 Saavutetut vastaukset

Kaivauksen kysymyksenasetteluna oli vuonna 2004 löydetyn kiveyksen laajemman kontekstin selvittäminen ja ajoittaminen. On selvää, että viikon mittaisissa kaivauksissa lisävalaistusta kysymykseen voidaan saada vain tietyissä rajoissa. Kiteyttäen voisi sanoa, että löytöateriaalin monipuolisuus ja sen ajoitettavuus – erityisesti kahteen aikaisempaan vuoteen nähden - ylittivät odotukset, mutta rakenteiden muodon ja funktion tulkinta jäi edelleen hieman arvailujen varaan.

Voidaan kuitenkin nyt varmuudella sanoa, että paikalla on sijainnut rakennus, jonka yksi seinälinja on kyetty paikantamaan. Seinärakenne on ainakin molemmista päistään tuettu lähes metrin levyisellä ja nähtävästi useammasta (ainakin kahdesta) päällekkäisestä kivikerrasta muodostuvalla kiviperustalla. Seinälinja on ollut lounas-koillinen –suuntainen ja sen pituus on seitsemisen metriä. Kiveyksessä tai seinässä on saattanut olla savea tiivisteinä ja kiveyksen päällä on sijainnut hirsikerta. Mitään uunin pohjaa taikka merkkejä ikkunalaseista ei löydetty. Varmuutta ei ole siitäkään, onko kyseinen seinä rakennuksen luoteis- vai kaakkoispuoleen kuuluva.

Löytöjen levinnän suhteen tämän seinälinjan ympärille, erityisesti koillispuolelle ja stratigrafisesti kiveyksen yläpuolelle, muodostuu selvä keskittymä. Löydöistä ainoa tarkemmin ajoitettava on

kuningatar Kristiinan aikainen kuparilantti, joka siis ajoittuu vuosien 1632-1654 välille. Tämän voidaan katsoa melkoisella todennäköisyydellä ajoittavan myös rakennuksen käyttöaikaa, joskin rakennus on hyvinkin voinut olla paljon pitkäikäisempi kuin tämä rahan antama ajoitus.

Rakennus on sijainnut Baijarsin pihapiirin lähistöllä, mutta kuitenkin sen (nykyisen) mies- ja karjapihan ulkopuolella. Samoin rakennus vaikuttaa olleen hieman eri suuntainen kuin em. pihojen nykyiset rakennukset ja uudemmat purettujen rakennusten kivijalat. Sekä rakennuksen sijainti että löytömaterialissa esiintyvät leikatut pellin palat, hevostarvikkeet ja hopealevyn pala ym. voisivat pikemminkin viitata jonkinlaiseen verstaaseen tai pajaan; joka tapauksessa elinkeinon liittyvään rakennukseen. Karjapihan sijainti vieressä ja likamaakerroksen lanta ja oljet viittaavat myös eläinten oleskeluun rakennuksen liepeillä - vanhaa laidunmaatahan alueen tiedetäänkin olleen. Jälkitöissä allekirjoittanut huomasi löytöjen puhdistamisen jälkeenkin löytölaatikoissa leijuvan lievän lannan hajun, joten nähtävästi likamaakerroksessa on ollut lantaa enemmänkin, vaikkei sitä havaittukaan kentällä kuin yhdessä kohdassa.

Oman ongelmansa muodostaa passglas. Se ei näyttäisi liittyvän suoraan nyt kaivettuun rakennuksen pohjaan. Lasinpalojen levintä keskittyi toisaalle kuin seinälinja, tosin täytyy muistaa, että myös vuoden 2004 koeajasta löytyi pari palaa passglasiksi tulkittua lasia, joskaan ei suoraan kiveykseen liittyen vaan sen viereiseen "likamaakuoppaan". Samoin on lasia saattanut löytyä tästä muutaman kymmenen metrin päästä lounaaseen tai länteen, ehkä runsaampikin määrä. Palat ovat todennäköisesti peräisin useasta eri astiasta.

Passglasin prestiisiarvo on viime vuosina ollut koetuksella mm. Turun Åbo Akademin tontin kaivauslöytöjen vuoksi, jotka sisältävät runsaasti tätä lasityyppiä alueella, jota ei ole arveltu varakkaamman asujaimiston tonteiksi. Myöskään Baijars ei ole ollut varsinainen kartano, joskin vauras talo sinänsä (herrgård). Toisaalta passglasille voisi löytyä myös toinen luonteva selitys: kestikievari, jollaisen tiedetään sijainneen tällä tontilla ainakin uuden ajan alkupuolelta saakka. Baijarsin "kestitupa", jossa tilan työntekijät kävivät syömässä, on sijainnut vielä 1900-luvun alussa kaivausalueen viereisen makasiinin länsipuolella. Olisi ajateltavissa, että myös historiallisista lähteistä tunnettu kestikievari olisi sijainnut Baijarsin miespihassa muiden rakennusten yhteydessä, ehkä juuri lähellä purettua kestitupaa. Täällä on nimittäin nähtävissä vielä nykyäänkin heikosti nurmen alta pilkottava kiveys, joka voisi liittyä paikalla sijainneeseen vanhempaan rakennukseen.

6.4 Projektin jatkosuunnitelmista

Agricola-projektin rahoitus päätetään periaatteessa aina vuosi kerrallaan, niinpä ensi vuoden tutkimussuunnitelmista ei voida vielä sanoa mitään varmaa. On mahdollista, että löytöjen konservoinnin kiireellisyyden vuoksi myönnetty budjetti pitäisi ensi vuonna käyttää lähinnä tähän tarkoitukseen.

Vuonna 2007 kun Mikael Agricolan kuolemasta on kulunut 450 vuotta, juhlitaan tapahtumaa kansallisesti ja myös Turun yliopiston arkeologian oppiaineen sekä Pernajan kunnan on tarkoitus osallistua merkkivuoden viettoon. Tämä lienee siis juhluvuosi myös Agricola-projektille, nähtäväksi jää juhlistaanko sitä laajamittaisin kaivauksin vaiko esimerkiksi näyttelyn tai julkaisun muodossa.

HMP

Turussa 14.11.2005

Hanna-Maria Pellinen

Tekstissä mainittuja lähteitä:

Haggren, Georg, 1999: verkkojulkaisu osoitteessa
<http://www.aboavetusarsnova.fi/aboavetus/nayttelyt/skal/passglas.htm>

Pellinen, Hanna-Maria, 2004: Pernaja, Kirkonkylä, Baijars ja Pitäjätupa 2003. Raportti historiallisen ajan kylätontin koekaivauksesta (Agricola-projekti). Turun yliopisto.

Pellinen, Hanna-Maria, 2005: Pernaja, Kirkonkylä Baijars ja Svarvarsbacka 2004. Raportti historiallisen ajan kylätontin koekaivauksesta (Agricola-projekti). Turun yliopisto.

Perniö – kuninkaan ja kartanoiden pitäjä. SUKKA – Suomen keskiaikainen kartanolaitos. Helsingin yliopisto, Helsinki 1997.

Vivre au Moyen Age. 30 ans d'archéologie médiévale en Alsace. Les Musées de la ville de Strasbourg. 1990.

NEGATIIVILUETTELO

TYA 24862 - 24883

Pernaja

Kirkonkylä, Baijars

24862	Kaivausaluetta avataan.	kaakosta	HMP
24863	Kaivausaluetta avataan	kaakosta	HMP
24864	Avattu alue, linjojen vetoa.	etelästä	HMP
24865	Pieni veitsi in situ, kerros 1, ruutu 204/398.	ylhäältä	HMP
24866	Kuten yllä.	ylhäältä	HMP
24867	Aluetta kaivetaan (krs. 1).	lounaasta	HMP
24868	Pieni kiveys ja nokimaata ruudussa 206/397, kerros 1 lähes kaivettu.	etelästä	HMP
24869	Kuten yllä.	etelästä	HMP
24870	Hevosenkengän pää pystyssä maassa in situ, kerros 1, ruutu 204/397.	länneästä	HMP
24871	Aluetta kaivetaan (krs. 1).	pohjoisesta	HMP
24872	Kookkaampi veitsi in situ, kerros 1, ruutu 206/393, vieressä pala palanutta ainesta.	etelästä	HMP
24873	Kaivausalue tasossa 1.	etelästä	HMP
24874	Taso 1.	idästä	HMP
24875	Taso 1.	pohjoisesta	HMP
24876	Kuten yllä.	pohjoisesta	HMP
24877	Taso 1.	länneästä	HMP
24878	Taso 1, kivilinja eli rakennuksen seinälinjaa.	lounaasta	HMP
24879	Kuten yllä.	koillisesta	HMP
24880	Taso 1, pieni kiveys ja nokimaata, jossa mm. naulan kärkiä.	etelästä	HMP
24881	Alueen luoteisosa tasossa 1.	etelästä	HMP
24882	Kaivausaluetta peitetään kaivinkoneella.	kaakosta	HMP
24883	Kuten yllä.	kaakosta	HMP

DIAKUVALUETTELO

TYA 341

Pernaja

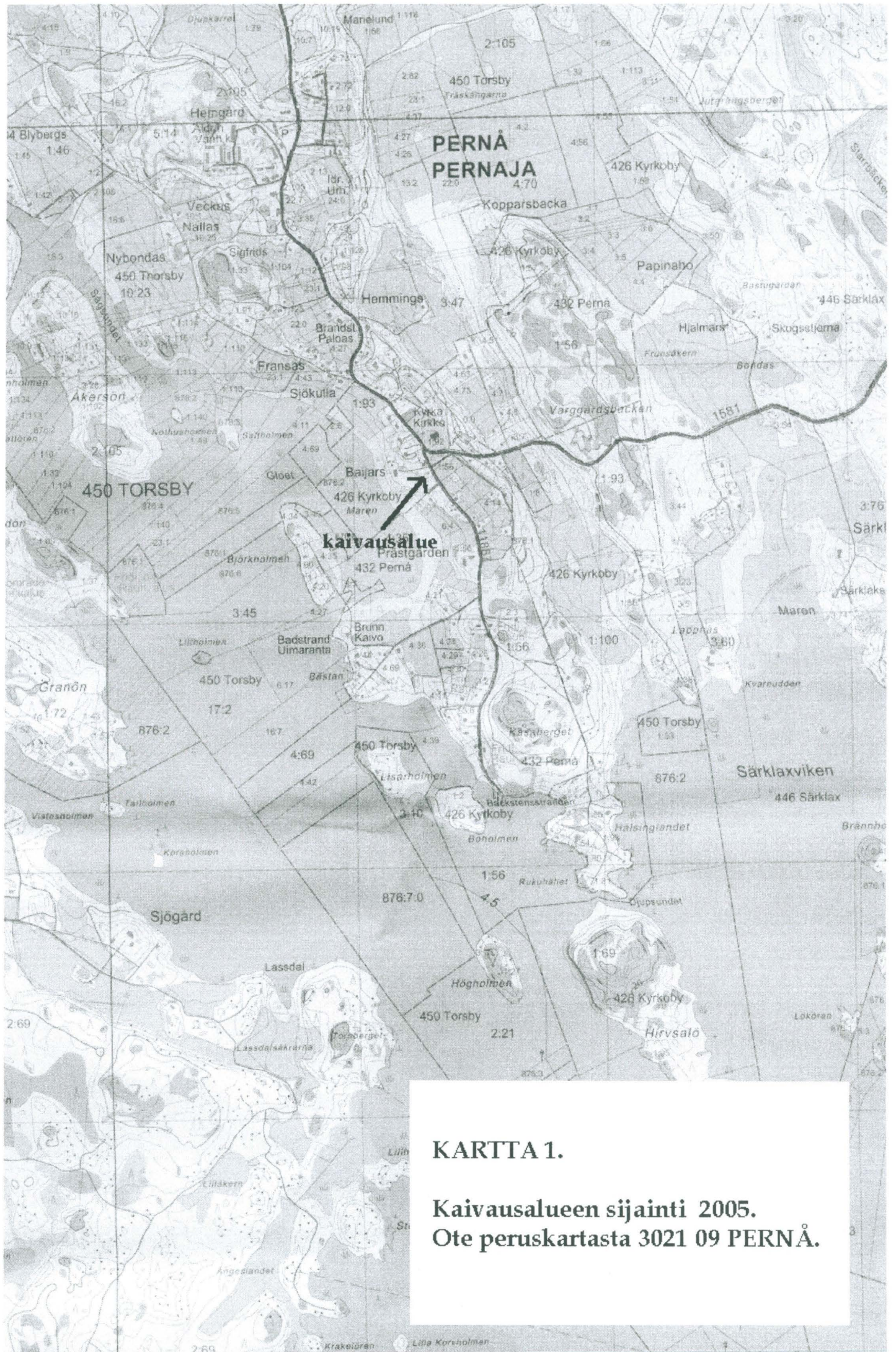
Kirkonkylä, Baijars

1	Kaivausalue tasossa 1.	idästä	HMP
2	Kuten yllä.	pohjoisesta	HMP
3	Kuten yllä.	lännestä	HMP
4	Kuten yllä.	etelästä	HMP
5	Kivilinja eli rakennuksen seinälinjaa tasossa 1.	koillisesta	HMP
6	Työkuva, Riikka Mustonen lukee vaaituskojetta.	lännestä	HMP
7	Kaivausaluetta peitetään kaivinkoneella.	kaakosta	HMP

DIGIKUVALUETTELO

Pernaja Kirkonkylä Bajjars 2005
Kuvat H.-M. Pellinen

- 1-2. Aluetta avataan, etelästä.
3. Avattu alue, kaakosta.
- 4.-5. Aluetta kaivetaan, etelästä.
- 6.-8. Aluetta kaivetaan, kaakosta.
9. Kaivettava alue, pohjoisesta.
10. Maata seulotaan (Mikko vas., Riikka oik.).
11. Pieni veitsi in situ ruudussa 204/398, ylhäältä.
12. Aluetta kaivetaan, kaakosta.
13. Alueen keskellä hahmottuva nokimaa ja pieni kiveys ruudussa 206/397, ylhäältä.
- 14.-15. Hevosenkä in situ ruudussa 204/397, ylhäältä.
16. Aluetta kaivetaan, pohjoisesta.
17. Kiveystä siistitään (Riikka Mustonen), koillisesta.
18. Riikka Mustonen kaivamassa.
19. Tara Ramsey kaivamassa.
20. Perhe kaivauksilla.
21. Isompi veitsi in situ, sen viereltä löytyi myös palanutta ainesta, ruutu 206/393, ylhäältä.
- 22-23. Taso 1, etelästä.
24. Taso 1, idästä.
25. Taso 1, pohjoisesta.
26. Taso 1, lännestä.
27. Taso 1, kivilinja, lounaasta.
28. Taso 1, kivilinja, koillisesta.
29. Taso 1, pieni kiveys ruudussa 206/397, etelästä.
30. Taso, luoteisnurkka, kaakosta.
31. Työkuvaa, Riikka ja vaaituskoje.
32. Alue peitetään harsolla, lounaasta.
- 33-34. Aluetta peitetään kaivinkoneella, lounaasta.
35. Aluetta peitetään kaivinkoneella, lännestä.
- 36-37. Alue peitettyinä, lounaasta.

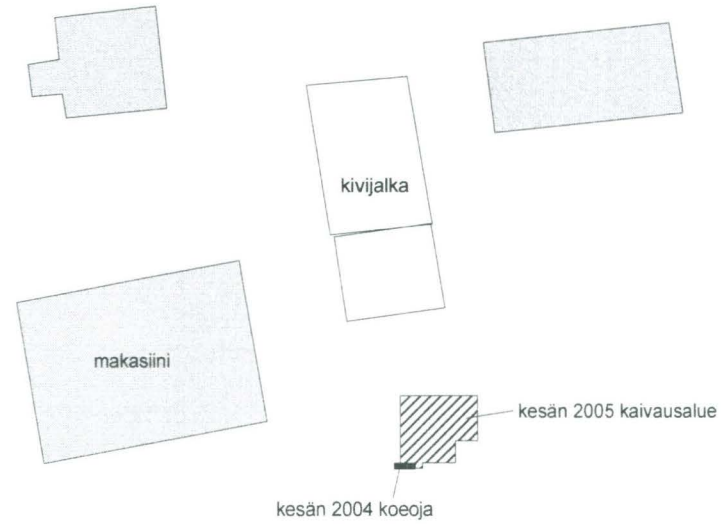
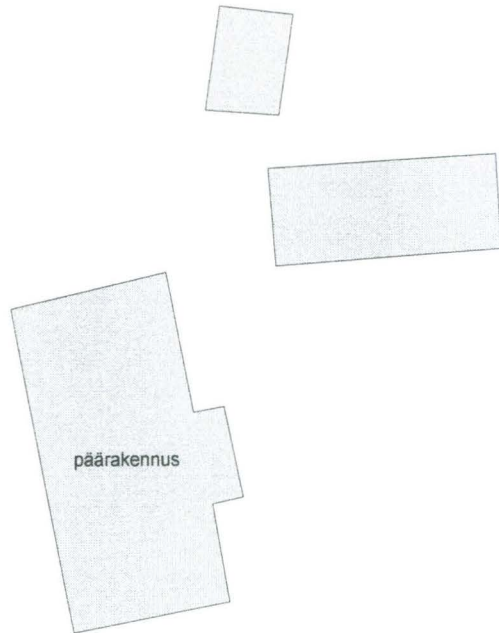


KARTTA 1.

**Kaivausalueen sijainti 2005.
Ote peruskartasta 3021 09 PERNÅ.**

Kartta 2.
PERNAJA KIRKONKYLÄ BAIJARS
H.-M. PELLINEN 2005
TYA
Yleiskartta, mk. 1:700
Bajarsin pihapiiri ja kaivausalue
Piirt. Riikka Mustonen ja H.-M. Pellinen
Puht.piirt. 5.8.05

25 m



389 390 391 392 393 394 395 396 397 398 399 400

208 —	117	118	117	115	113	117	108	108	109	114	126	116
207 —	132	128	120	118	117	121	120	119	122	128	131	131
206 —	135	132	132	133	132	131	138	136	135	133	130	124
205 —	138	141	138	136	151	147	146	147	151	144	134	133
204 —	154	146	149	152	152	152	154	152	145	144	138	141
203 —	166	158	154	168	167	162	156	155	156	154	151	144
202 —	166	171	167	165	172	174	160	160	159	160	156	153
201 —	166	164	168	172	184	190	174	164	173	165	161	160
200 —	173	175	177	177	177	185	179	173	167	165	164	160

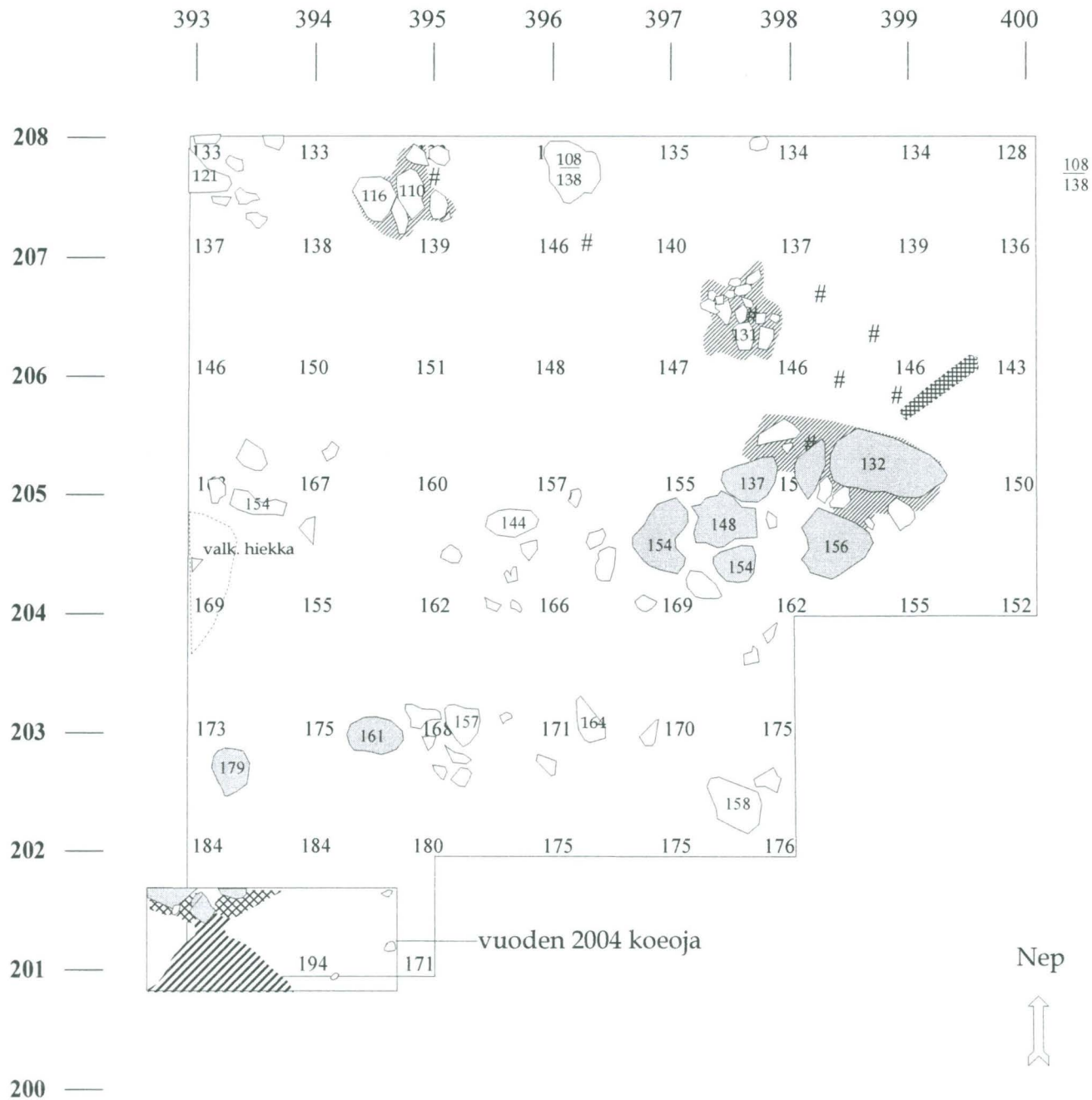
Nep



5 m



Kartta 3.
 PERNAJA KIRKONKYLÄ BAIJARS
 H.-M. Pellinen 2005
 TYA
 Kaivausalueen pintavaaitus
 Mk. 1:100
 T1 144 (kiintopiste: ks. yleiskartta)
 Piirt. Riikka Mustonen,
 Puht. piirt. 4.9.05



-  vaalea hiekka
-  likamaa
-  maatunut puu
-  kivi, jonka pohja tasossa 1 (ei poistettu)
-  tasoa 1 syvemmälle jatkuvat kivet
-  hiiltä

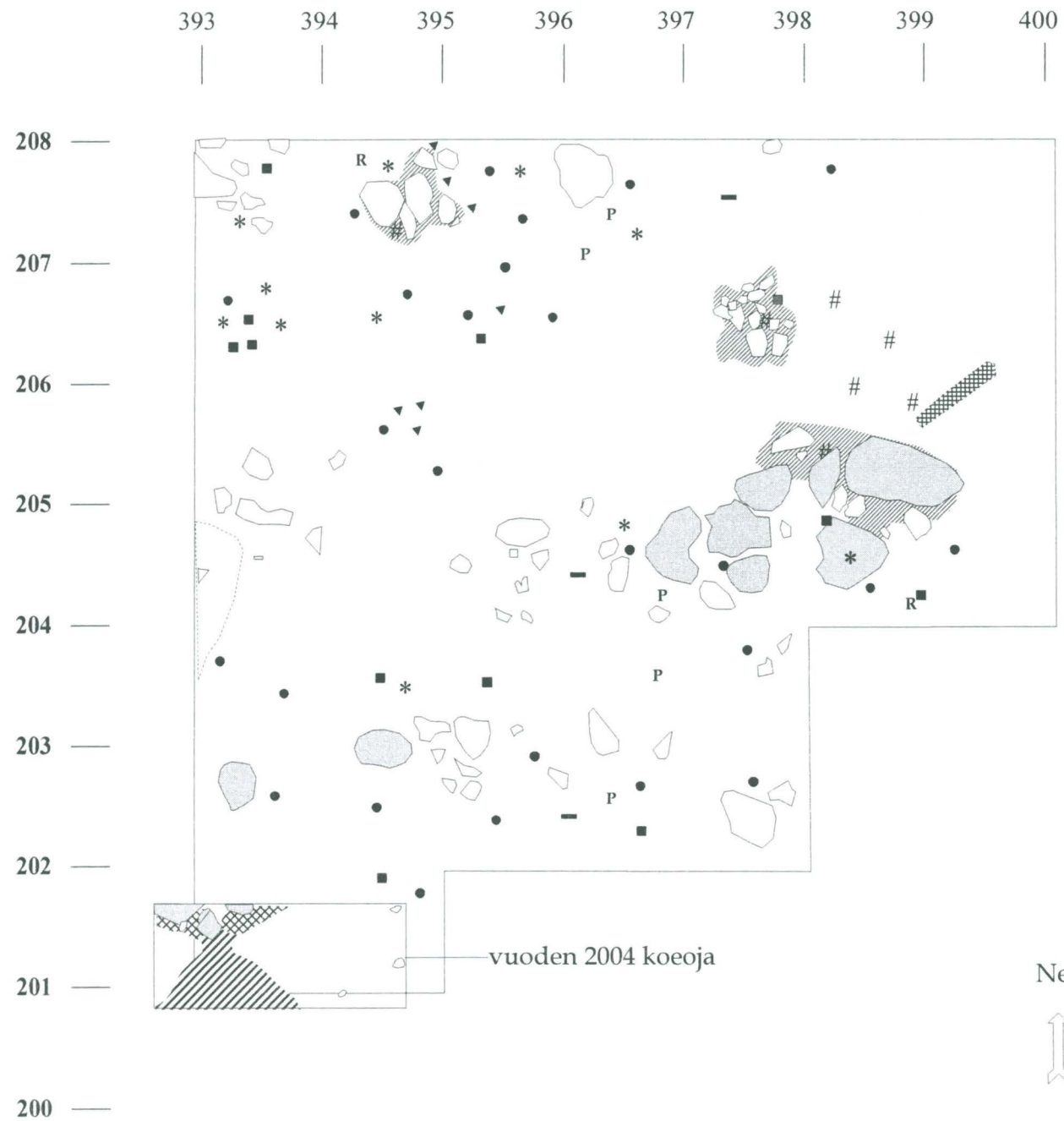
2.5 m



Kartta 4.
 PERNAJA KIRKONKYLÄ BAIJARS
 H.-M. PELLINEN 2005
 Tasokartta
 Taso 1
 Mk. 1:50
 TI 144
 Piirt. Riikka Mustonen
 Puht.piirt. 5.8.05

Nep





- rautaesine tai esineen fragmentti
- R raha
- P pronssi, kupari tai hopea-artefakti
- ▼ passglasin sirpale
- punasavikeramiikkaa
- liitupiipun varren pala
- * palanutta luuta

2.5 m



Kartta 5.
 PERNAJA KIRKONKYLÄ BAIJARS
 H.-M. PELLINEN 2005
 Löytökartta
 Krs. 1
 Mk. 1:50
 Piirt. Riikka Mustonen
 Puht.piirt. 5.8.05

POISTETUT LÖYDÖT

RUUTU 201/394

- kookas takonaula, joka kärjestä vääntynyt mutkalle, pit. 70 mm, paino 17,9 g
- tiiltä, alle 50 g.

RUUTU 202/393

- palanutta savea, alle 20 g.
- valkopintaista, vaaleanruskeamassaista fajanssia, alle 3 g.

RUUTU 202/394

- kaksi pientä rautanaulaa, toinen ohut ja vääntynyt kärjestä, toinen katkelmallinen, paino 6,2g.
- vaaleapintaista, vaaleamassaista fajanssia ja valkoista posliinia, ehkä lautasesta, paino 7 g
- kookkaan nisäkkään palamatonta luuta, n. 30 g

RUUTU 202/395

- kaksi pientä rautanaulaa ja yksi litteä, tylppä, ehkä hevosenkengännaulasta, paino yht. 11,6 g.
- ruostunut, paksuhkon rautalangan pätkä
- moderni muoviesine, mahdollisesti jostakin sähkötarvikkeesta
- tiiltä, alle 20 g
- palanutta savea, alle 15 g
- pieniä vihreitä ja ruskeita lasinsiruja, alle 1 g
- kookkaan nisäkkään palamatonta luuta, 20-30 g

RUUTU 202/396

- tiiltä 10 g
- palanutta savea 5 g
- kookkaan nisäkkään palamatonta luuta, 10-20 g.

RUUTU 202/397

- rautanaula, pahasti ruostunut takonaula, neliskanttisella kannalla, paino 13,8 g.
- vaaleapintaista, vaaleamassaista fajanssia ilm. lautasen reunasta, paino alle 7 g.

RUUTU 203/393

- muutama muru tiiltä tms. alle 2 g

RUUTU 203/394

- tiiltä, 5 g
- valkopintaista, vaaleamassaista fajanssia, paino alle 2 g
- palamatonta nisäkkään luuta

RUUTU 203/395

- kaksi naulan vartta ilman kantaa, yksi pienellä kannalla, yksi keskikokoinen naula, jossa selvä kantaosa sekä yksi naulan katkelma, jossa kookas hieman suorakaiteinen kanta, jonka keskikohdalta naulan varsi lähtee, paino yht. 28 g.
- asbestilevyn kappale, paino n. 10 g

RUUTU 203/396

- kaksi rautanaulaa, toinen pienikantainen, toinen kannasta kookkaampi, neliskanttinen, paino yht. alle 8 g
- tiiltä tms. alle 5 g
- asbestilevyn pala, 3 g
- palamatonta kookkaan nisäkkään luuta

RUUTU 203/397

- kaksi rautanaulaa, toinen pitkä, kookkaalla nelikulmaisella kannalla, toinen pahasti ruostunut naula tai sellaisen fragmentti, paino 18 g.
- rautalangan pätkä
- ruostunut rautaesineen fragmentti; litteä pellin pala, paino 1 g
- tiiltä tai palanutta savea 12 g
- vaaleapintaista, vaaleamassaista fajanssia 6 g
- palamatonta nisäkkään luuta
- palanutta mustaa ainesta

RUUTU 204/393

- tiiltä tai palanutta savea 30 g
- valkoista posliinia
- palamatonta luuta linnusta alle 1 g

RUUTU 204/394

- rautanaula, paino 6,5 g
- tiiltä 6 g

RUUTU 204/395

- rautakoukku, paino 5 g
- tiiltä tai kaakelia, alle 5 g
- lasia, kirkas ja vaaleanvihreä siru, alle 1 g

RUUTU 204/396

- kaksi rautanaulan palaa varresta, 15 g
- tiiltä tai palanutta savea 11 g

RUUTU 204/397

- kaksi keskikokoista, yksi pieni ja mahdollinen rautanaulan katkelma, 12 g
- palanutta savea 16 g
- lasia, kirkas ja vaaleanvihreä siru alle 1 g
- valkeaa ja vaaleamassaista fajanssia alle 2 g
- palamatonta luuta kookkaasta nisäkkäästä

RUUTU 204/398

- rautanaula; hevosenkengännaula, pituus 28 mm, kanta nelikulmainen, paino 3,3 g
- tiiltä, 20 g
- palanutta savea, 15 g
- palamatonta luuta

RUUTU 204/399

- kaksi rautanaulaa, toinen kookas hevosenkengännaula, toinen katkennut pidempi naula, 14,3 g
- tiiltä tai palanutta savea 20 g
- palamatonta luuta

RUUTU 205/393

- rautanaula, 7,5 g
- vaaleapintaista, vaaleamassaista fajanssia, alle 1 g
- palanutta tunnistamatonta ainesta

RUUTU 205/394

- rautanaula, paino 1,1 g
- tiiltä tai palanutta savea 15 g.
- laastia
- kalkkikiven muru

RUUTU 205/397

- rautanaula, paino 10 g
- tiiltä alle 5 g

RUUTU 205/398

- kolme ohutvartista rautanaulaa, yht. 3,7 g
- tiiltä alle 10 g
- palamatonta luuta

RUUTU 205/399

- rautanaula, kanta nelikulmainen, 6 g
- tiiltä 15 g

RUUTU 206/393

- kahdeksan eri kokoista rautanaulaa tai sellaisen katkelmaa, paino 27 g
- tiiltä 10 g
- laastia, alle 5 g
- palamatonta luuta
- valkoista, hienomassaista posliinia tai fajanssia, esineen/astian pieni fragmentti 3,5 g

RUUTU 206/394

- yksi pieni, toinen pidempi ja vääntynyt rautanaula, paino 5,5 g
- tiiltä ja palanutta savea 10 g

RUUTU 206/395

- kahdeksan rautanaulaa tai sellaisen fragmenttia, yksi näistä hevosenkengännaula, paino yht. 48 g
- pala rautalankaa
- tiiltä 10 g
- valkopintaista, vaaleamassaista fajanssia, alle 2 g
- valkoista posliinia, alle 1 g
- palamatonta luuta, mm. kynsi, alle 1 g

RUUTU 206/397

- palanutta tiiltä tms. 18 g
- pieni tuohen pala rullalla, paino alle 1 g

RUUTU 206/398

- rautanaula
- tiiltä, 20 g
- palanutta savea 18 g
- siru kellanvihreää ja kirkasta astialasia

RUUTU 206/399

- tiiltä 35 g
- leikattu nahan pala, paino alle 1 g
- palamatonta luuta

RUUTU 207/393

- kolme rautanaulaa, paino 18 g
- palamatonta luuta

RUUTU 207/394

- kolme rautanaulaa, paino alle 10 g
- tiiltä 10 g
- pala vihreää ja ruskeaa astialasia, alle 1 g
- sulanutta lasia / kvartsia, alle 2 g
- kuonaantunutta savea 56 g
- palamatonta luuta

RUUTU 207/395

- järeä takonaula, jossa suorakaiteinen kanta, 19,3 g
- tiiltä 10 g

RUUTU 207/396

- neljä rautanaulaa, yksi näistä melko kookas pit. 63 mm, paino yht. 29 g
- tiiltä
- valkeapintaista, valkeamassaista fajanssia tai posliinia alle 2 g

RUUTU 207/397

- rautalangan pätkä
- valkeapintaisen, vaaleamassaisen fajanssikupin korva, alle 2 g
- palanutta tiiltä

RUUTU 207/398

- neljä rautanaulaa, kaksi kookkaampaa, joista toisen kärki vääntynyt mutkalle, yksi pieni naula ja lyhyt varren tynkä, paino yht. 27,2 g.
- tiiltä tai palanutta savea 15 g
- vaaleapintaista ja vaaleamassaista fajanssia, valkeaa posliinia, alle 2 g
- palamatonta luuta

RUUTU 207/399

- tiiltä

Alla luetellut löydöt on taltioitu 25.-29.7.2005 Pernajan Kirkonkylän Baijars –nimisellä tontilla tehtyjen kaivausten yhteydessä. Kaivausalueella sijaitti rakennuksen seinälinja. Kaivaukset olivat osa Agricola-projektin tutkimushanketta ja ne suoritettiin Turun yliopiston arkeologian oppiaineen toimesta. Löydöt ovat luettelointeet FM Hanna-Maria Pellinen (kaivausjohtaja) ja Huk Riikka Mustonen (piirtäjä) 2.-5.8.2005.

RUUTU 201/394

1. RAUTAESINEEN FRAGMENTTI, paino 5 g.

Levymainen, saksilla leikattu ruostunut pellin pala, koko 35x50 mm, muodoltaan toiseen päähän levenevä pala.

2. PUNASAVIESINEEN FRAGMENTTI, paino 5,5 g.

Pintapala kaakelistä tai sileäpintaisesta tiilestä. Yhtä pintaa näkyvissä, joka sileä ja lasitteeton.

RUUTU 202/393

3. PUNASAVIESINEEN FRAGMENTTI, paino 3,7 g.

Litteähkö, hieman kaartuva pala astiasta tai kaakelistä, koveralla puolella vihertävä lasite, loivasti kuperalla puolella uria. Seinämän paksuus 5 mm.

4. LASIA, 2 kpl, paino 2,7g.

Kirkasta lasia, ainakin toinen pala astiasta.

RUUTU 202/394

5. PUNASAVIKERAMIKKAA, 1 kpl, paino 5,4 g.

Nähtävästi astian reunapala, jonka seinämän paksuus n.6 mm. Ulkopinnalla naarmuja, sisäpinta sileä, ei lasitetta tms. Hyvin loivasti kaartuva pala.

RUUTU 202/395**6. PUNASAVIKERAMIKKAA**, 2 kpl, paino 11,5 g.

Toinen pala sileä, lasittamaton, loivasti kaartuva, seinämän paksuus 5 mm. Toinen pala ehkä vadista, jossa sisäpinnalla lasite ja jäämiä keltaisesta väristä, toisella pinnalla loivaa profilointia ja hieman lasitetta (roiskeita?), seinämän paksuus 7 mm.

7. PALANUTTA/POLTETTUA SAVEA, 1 kpl, paino 1,2 g.

Tummaski palanutta tai poltettua savea tai keramiikkaa, jossa toinen pinta karkea, toinen sileähkö.

8. LASIESINE, paino 12,9 g.

Ruskea, lähes ehjä lasiesine, pyöreä ja pitkänomainen, toisesta päästä koristettu sydämen kuvalla. Nähtävästi pienen (apteekki)lasipullon korkki, jonka korkkiosan paksuus n. 14 mm, esineen koko pituus 50 mm.

(TARKAT KOORDINAATIT: 202,25/395,80, tumman maan keskivaiheilta)

9. LASIA, 3 kpl, paino 12,3g.

Yksi vihreä pullon kaulan pala, jossa kaulan halkaisija lienee ollut n. 20 mm, hieman suuosan pyöritystä näkyvissä. Yksi ohuehko ruskea ja yksi kirkas paksu astialasin pala.

RUUTU 202/396**10. KORISTELTU METALLI(?)LEVYN PALA**, paino 0,9 g.

Pieni, n. 0,5 mm paksuinen pala pakotekoristeista levyä, mahdollisesti hopeaa.

11. RAUTAESINEEN FRAGMENTTI, paino 183,5 g.

Putkimainen, harjanteellinen rautaesineen fragmentti, putkiosan leveys n. 40 mm. Teollista valmistusta? Ehkä lukon osa.

12. PUNASAVIESINEEN FRAGMENTTEJA, 4 kpl, paino 35,7 g.

Pieni pala pinnalta lasitetusta esineestä, lasitteessa ohut vihreä raita, kaakelista tai astiasta. Kaksi litteää palaa, toiselta puolelta tasoitetuista esineistä, joko kaakelista tai tiilestä. Yksi pala paksumpaa, yhdeltä pinnalta tasoitetumpaa palanutta savea tai tiiltä.

13. LASIA, 5 kpl, paino 17,9 g.

Kookkain pala tummanvihreää, ehkä hieman palanutta lasia mahdollisesti paksuseinäisestä astiasta (pullosta), palassa jyrkkä taite (pohjaa tai suosaa). Kaksi muuta kellanvihreää eri paksuista astialasin palaa, yksi paksu, kirkas astialasin pala sekä pala vihreää tasolasia.

14. FAJANSSIA, 2 kpl, paino 3,1 g.

Toinen paloista valkoinen reunapala, jossa kullattu reunakoristeviiva, toinen pala astian taitteesta, valkopohjainen, toisella pinnalla sinivihreää kasviaiheista koristelua.

15. LIITUPIIPUN VARREN KATKELMA, paino 1,6 g.

Väri luonnonvaalea, varren paksuus 9 mm.

RUUTU 203/393**16. PUNASAVIKERAMIKKAA**, 2 kpl, paino 7,5 g.

Yksi reunan taite tai taitteen osa, jonka toisella puolella lasitetta. Toinen paloista suorahko, toisella pinnalla hieman lasitetta näkyvissä, seinämän paksuus 6 mm.

17. LASIA, 2 kpl, paino 5,2 g.

Molemmat palat vaaleanvihreää, irisoitunutta lasia, joista toisessa näkyvissä hieman kaarretta; ilmeisesti astialasia, ehkä pullosta tms.

RUUTU 203/394**18. JÄÄRAUTA**, paino 24,8 g.

Malli, jossa rautalevystä lähtee toiseen suuntaan kaksi piikkiä, toisen puolen keskellä yksi uloke. Koko n. 30x50 mm. Nähtävästi hevosen kavioon talvella kiinnitetty jäärauta.

19. LASIA, 3 kpl, paino 18,2 g.

Yksi kookkaampi pala ruskeaa pullolasia, yksi kirkas suora pala sekä yksi kirkas, murtumapintainen astialasin pala.

20. PALANUTTA LUUTA, 1 kpl, paino 0,3 g.**RUUTU 203/395****21. RAUTAESINE**, paino 9,2 g.

Toisessa päässä leveämpi uloke, joka on kolmiosaisesti jakautunut, tästä päästä lähtee neulamainen, huolellisesti pyöristetty terä tai piikki, koko esineen pituus 62 mm.
(TARKAT KOORDINAATIT 203,80/395,20, tumman maan alaosa)

22. LASIA, 3 kpl, paino 4,5 g.

Yksi kirkas ja yksi vihreä astialasin pala, yksi pala vihreää, suorahkoa lasia.

23. FAJANSSIA, 2 kpl, paino 1,1g.

Palat pieniä ja suorahkoja, toinen valkoinen, toisessa valkoisella pinnalla tumma koristekuvio.

RUUTU 203/396**24. METALLINAPPI**, paino 1,4g.

Metallinen, pyöreä nappi, josta yksi neljännes lähtenyt irti. Paikoin vihertävä pinta viittaa kupariin/messinkiin/pronssiin. Nelireikäisen napin pinnalla loivaa profilointia, ei koristeita, halkaisija 15 mm.

(TARKAT KOORDINAATIT 203,60/396,80, tumman maan alaosasta)

25. LASIA, 2 kpl, paino 6,5 g.

Toinen kookkaampi ruskea astialasin pala, jossa näkyvässä täysin suoraa ja profiloimatonta reunaa, toinen pala vihreää astialasia.

RUUTU 203/397**26. KERAMIKKAA / PALANUTTA SAVEA** 1 kpl, paino 3,7 g.

Toiselta puolelta sileämpi ja hieman kaartuva pala mustaa palanutta tai poltettua savea (?).

27. LASIA, 3 kpl, paino 17,3g.

Kaartuva pala vihreää, hieman himmeäpintaista astialasia, ehkä pullosta. Pala kirkasta, paksuseinäistä astialasia ja pieni siru vaaleanvihreää taso- tai astialasia.

RUUTU 204/393**28. LASIA**, 6 kpl, paino 57,9 g.

Kaikki palat paksua, vihreää pullolasia, yksi pala voimakkaasti koverasta tai kuperasta pohjasta. Pullon pohjan halkaisija n. 60 mm.

29. LIITUPIIPUN VARREN PALA, 1 kpl, paino 2,9 g.

Väri melko vaalea. Varren halkaisija 8 mm.

RUUTU 204/395**30. KAAKELIA/TIILTÄ**, 6 kpl, paino 23,4 g.

Yhdessä palassa reuna, jossa lasitteen jäämiä. Yhden palan toisella pinnalla hieman vihreää väriä.

RUUTU 204/396**31. HAKANEN**, 1 kpl, paino 0,8 g.

Yhdestä isosta ja kahdesta pienemmästä lenkistä muodostuva hakanen, jonka vihertävä väri voisi viitata messinkiin tai pronssiin.

TARKAT KOORDINAATIT: 204,30/396,78; tumman maan puolestavälistä)

32. PUNASAVIKERAMIKKAA, 1 kpl, paino 0,6 g.

Seinämän paksuus n. 3 mm. Molemmiin puolin näkyy kirkasta lasitetta. Peräisin joko astiasta tai kaakelistä. Palassa näkyvissä taitetta.

33. LASIA, 6 kpl, paino 25,7 g.

Kolme palaa vihreää, melko paksuseinäistä pullolasia. Näistä yksi pala on kaulasta ja yksi pala pohjasta. Yksi pala ruskeaa astialasia ja yksi pala kirkasta lasia. Yksi pala kirkasta, hieman sulanutta lasia.

34. LIITUPIIPUN VARREN PALA, 1 kpl, paino 1,4 g.

Väri vaalea. Varren halkaisija 7 mm.

35. PALANUTTA LUUTA, 2 kpl, paino 0,2 g.**36. TUNNISTAMATONTA AINETTA**, 1 kpl, paino 0,7 g.

Pyöreä, väriltään ruskea, pitkänomainen kappale. Mahdollisesti jotain orgaanista ainesta.

RUUTU 204/397**37. PUNASAVIKERAMIKKAA**, 1 kpl, paino 21,4 g.

Loivasti kaareutuva pala, jonka kupera pinta on lasittamaton. Kovera pinta on lasitettu ja siinä on jälkiä bolus-raidoista. Todennäköisesti vadista.

RUUTU 204/398**38. RAHA**, 1 kpl, paino 7,4 g.

Kolikko, jonka toisella puolella kolme kookasta kruunua ja alimman kruunun oikealla puolella kirjain S. Ylhäällä on kirjain C ja sen oikealla puolella pyöreä piste. Toisella puolella kolikkoa näkyvissä on vaakunan vasemmanpuoleista reunaa ja n. kello kymmenessä nuoli. Kyseessä on todennäköisesti kuningatar Kristiinan (1632-1654) aikainen ¼ äyrin kupariraha. Kolikon halkaisija on n. 28 mm.

(TARKAT KOORDINAATIT: 204,20/398,80; turpeen alta, tumman maan yläosasta.)

39. RAUTAVEITSI, 1 kpl, paino 11,2 g.

Pienikokoinen veitsi, jonka teräosa katkennut. Ruoto säilynyt. Koko veitsen pituus 72 mm, josta ruoto-osa 29 mm. Veitsen selkä on loivasti kaareutuva ja terä kulunut. Terän leveys ruodon ja veitsen taitteessa 13 mm.

(TARKAT KOORDINAATIT 204,20-25/398,80-85; tumman maan puolivälistä, edellisen löydön läheltä)

40. HEVOSENKENGÄN PUOLIKAS, 1 kpl, paino 86 g.

Toisella puolella kolme naulanreikää näkyvissä. Pituus 97 mm.

(TARKAT KOORDINAATIT: 204,70-90/398,0-30; tumman maan alapuoliskosta pystyasennosta)

41. PUNASAVIKERAMIKKAA, 1 kpl, paino 12,3 g.

Astian reunapala. Reuna on taitettu ulospäin ja siinä on kaksi urapainannetta. Ulkopinnalla jälkiä lasituksesta. Sisäpinnalla on lasitus. Pala on muodoltaan melko suora ja se on mahdollisesti peräisin ruukusta.

42. KAAKELIA/TIILTÄ, 10 kpl, paino 181,2g.

Yksi paloista on melko kookas, reunoistaan kaareutuva, mutta muuten melko suora pala, jonka paksuus on 15 mm. Muut palat ovat ruskeaa tiiltä tai palanutta savea.

43. FAJANSSIA, 3 kpl, paino 12,5 g.

Kaksi isompaa valkopintaista palaa ovat astian reunasta ja sopivat yhteen. Ne voivat olla kulhosta, lautasesta tms. Pieni palanen on koristeltu: valkoisella pinnalla on sinivihreitä kasviaiheisiä kuvioita. Toinen puoli on valkoinen.

44. LASIA, 6 kpl, paino 4,4 g.

Kolme paloista on kirkasta lasia. Niistä yksi pala on peräisin pullosta ja yksi pala on juoma-astian reunasta. Yksi pala on ruskeaa astialasia ja kaksi palaa on vaaleanvihreää suoraa lasia.

45. PALANUTTA LUUTA, 1 kpl, paino 0,4 g.**RUUTU 204/399****46. PUNASAVIKERAMIKKAA**, 1 kpl, paino 2,2 g.

Pieni suorahko pala, jonka toinen pinta on lasitteeton ja toisella pinnalla lasite sekä valkoista bolus-koristelua. Pala on peräisin astiasta tai kaakelistä.

47. PALANUTTA SAVEA /TIILTÄ, 4 kpl, paino 19,9g.

Yhdessä palassa on kaarevaa muotoa ja yksi paloista on pinnaltaan melko sileäksi tasoitettu.

48. LASIA, 6 kpl, paino 7,5g.

Yksi paloista on tummanvihreää pullolasia, yksi on kellertävän vihreä pala mahdollisesti astiasta, yksi on hyvin ohutseinäinen, kirkas astialasin pala ja yksi pala on kirkasta paksuseinäisempää lasia. Lisäksi on kaksi vaaleanvihreää tasolasin palaa.

49. FAJANSSIA JA POSLIINIA, 3 kpl, paino 3,4 g.

Kaksi paloista on fajanssia ja toinen niistä on astian korvasta. Palassa on kiinni suurempi pala, jonka pinnassa on sinistä koristelua. Toisessa palassa pinnat ovat valkoiset ja toisella pinnalla on hieman kullanväristä koristelua. Posliini on valkoisen astian reunasta, jossa on kullanvärinen juova reunassa.

50. LEIKATTUA NAHKAA, 1 kpl, paino 2 g.

Nahan pala, jossa leikkaamisen jälkiä. Koko 105 x 20 mm. Löytyi tumman maan pintaosasta.

RUUTU 205/393**51. LASIA**, 2 kpl, paino 7,8 g.

Yksi pala on vihertävän ruskeaa pullolasia ja toinen on kirkasta suoraa lasia.

RUUTU 205/394**52. PUNASAVIKERAMIKKAA**, 2 kpl, paino 1,2 g.

Toisessa paloista on toisella pinnalla kellertävä lasitus ja toisella puolella lasitteen jäämiä ja urapainanteita. Seinämän paksuus on 4 mm. Toinen paloista on ohut ja molemmilta puolilta sileä. Siinä ei ole lasituksen jälkiä.

53. LASIA, 3 kpl, paino 1,5 g.

Himmeän vaaleanvihreää lasia, jonka pinta on aaltomainen, optista lasia. Palassa on näkyvissä kulma. Yhdessä palassa on raidallista lasinauhaa. Palat ovat ilmeisesti passglasista. (TARKAT KOORDINAATIT: 205,5-206/394,75-99; kiveyksen päältä)

RUUTU 205/398**54. RAUTAESINE**, paino 32,40 g.

Ilmeisesti veitsen katkelma, jossa suorat selkä- ja teräosat sekä ruodon liittymäkohdassa jokin pyöreä ilm. kiinnitysosa, itse ruoto puuttuu (katkennut). Esineen pituus 90 mm, terän leveys 26 mm.

55. PALANUTTA SAVEA, 4 kpl, paino 15 g.

Kaikissa paloissa näkyvissä jotain muotoa, kahdessa palassa muoto ei välttämättä viittaa tiileen.

RUUTU 205/399**56. METALLIESINE**, paino 22,3 g.

Pyöreä, litteä, toiselta puolelta profiloitu esine, jossa keskellä reikä. Mahdollisesti messinkiä ja teollista valmistetta.

57. PUNASAVIESINEEN FRAGMENTTI, paino 1,2 g.

Toiselta pinnalta suora, toiselta hieman kaareutuva pala, jossa suoralla pinnalla lasitetta.

58. LASIA, 3 kpl, paino 5,5 g.

Yksi pala tummemman vihreää pullolasia, pala lähes suoraa vihreää lasia ja pala kirkasta tasolasia.

RUUTU 206/393**59. RAUTAVEITSI**, paino 25,7 g.

Loivasti kaarevaselkäinen veitsi, jonka terä melko suora ja jonkin verran kulunut, pituus 145 mm, josta ruodon pituus n. 60 mm.

(TARKAT KOORDINAATIT: 206,0-30/393,20-40, tumman maan puolesta välistä, löytyi lappeellaan)

60. RAUTAESINE, paino 438,8 g.

Täysrautainen pahasti ruostunut kookas esine, joka muistuttaa vasaraa. Tasapaksu, pyöreä muoto, lähempänä toista päätä alhaalla pyöreä uloke ja sivulla samoin. Nämä lienevät vasaraan kiinni jääneitä esineitä tai sellaisten paloja (esim. nauloista). Vasaran koko 116x28 mm.

(TARKAT KOORDINAATIT: 206,35/393,30)

61. RAUTAESINE, paino 20,2 g.

Pyöreä, pitkänomainen ruostunut esine tai esineen katkelma, pituus 34 mm, halkaisija 13 mm.

61. PUNASAVIESINEEN FRAGMENTTI, paino 3,7 g.

Ohuehko litteä pala, joka voisi olla astiasta tai kaakelistä. Toisella puolella ilmeisesti vähän säilynyttä pintaa (aavistuksen kovera puoli), jossa ei näy merkkejä lasituksesta.

62. POLTETTUA / PALANUTTA SAVEA, 4 kpl, paino 20,2 g.**63. PALANUTTA SAVIMAISTA AINESTA**, 3 kpl, 21,3 g.

Yksi kookkaampi kaartuva n. 8 mm paksuinen pala, joka koveralta pinnalta sileä, kuperalta karkea. Materiaali on voimakkaasti palanut ja siinä on seassa jonkin verran hiekkaa.

(TARKAT KOORDINAATIT: 206,0-30/393,20-40)

64. LASIA, 5 kpl, paino 46,5 g.

Yksi kookas ruskea pullolasin pala, yksi vaaleanvihreä pullon suuosan pala, yksi kirkas astialasin pala, kirkas ja vaaleanvihreä tasolasin pala (viimeksi mainittu voi olla vanhempaa lasia).

65. TUNNISTAMATONTA AINESTA, 3 kpl, paino 8,3 g.

Yksi kookkaampi ja kaksi pienempää palaa mustaa ohutta, kevyttä ainesta, jonka toinen pinta sileä. Musta väri voi johtua palamisesta, materiaali vaikuttaa orgaaniselta, esim. nahalta.

66. PALANUTTA LUUTA, 13 kpl, paino 5,4 g.**RUUTU 206/394****67. PUNASAVIKERAMIKKAA**, 1 kpl, paino 5,3 g.

Muuten tasainen, ilmeisesti astian pala, mutta yhdessä reunassa jyrkkä taite. Koveralla puolella lasite ja raitakoristelua, toinen pinta puuttuu.

68. LASIA, 6 kpl, paino 20,4 g.

Pala tai kaksi vihertävän ruskeaa pullolasia, pala ruskeaa pullolasia, pala vaaleanvihreää astia (pullo?)lasia sekä suora pala vaaleanvihreää, irisoitunutta lasia ja pieni siru vaaleanvihreää astialasia.

69. KUONAANTUNUTTTA AINESTA, 1 kpl, paino 9,8 g.

Lasimaista, palanutta tummaa ainesta, jossa paikoin näkyvissä vaaleaa (kvartsia?) kiveä.

70. PALANUTTA LUUTA, 2 kpl, paino 1,7 g.**RUUTU 206/395****71. RAUTAA**, paino 10,1 g.

Litettä, ruostunut, toiseen päähän kapeneva ja hieman taipunut rautapala, jota lienee leikattu.

72. PUNASAVIKERAMIKKAA, 3 kpl, paino 10,9 g.

Yksi lasittamattoman punasaviastian reunapala, reuna melko suora, ulkopinnalla ura, kulhosta tms. Yksi paksumpi astian reunapala, jonka toisella pinnalla lasitetta, reuna näyttäisi taitetun sisäänpäin. Yksi voimakkaasti kaareutuva, kuperalta pinnalta lasitettu esineen pala, mahdollisesti astian kahvasta.

73. LASIA, 8 kpl, paino 14,1 g.

Kookkaampi pala vaaleanvihreää astialasia, jossa toisella pinnalla uritettua lasinauhaa, passilasia. Yksi pala vaaleanvihreää, ehkä pullolasia, siru ruskeaa astialasia ja kolme kirkasta suoraa lasinpala. Lisäksi yksi kirkas astialasin pala, jonka toisella puolella kohokuviota hieman pyramidia muistuttavassa muodossa ja yksi pala vihreää tasolasia, joka saattaisi olla vanhempaa ikkunalasia.

RUUTU 206/397

74. RAUTAESINE, paino 15,2 g.

Ruostunutta, ohuehkoa rautalevyä, joka on taitettu, ehkä jonkin esineen reunankiinnityksessä.

75. LASIA, 2 kpl, paino 8 g.

Vihreä, paksuseinäinen, luultavasti pullon pala sekä kirkas, ohutseinäinen astialasin pala.

76. NAHKAA, 1 kpl, paino 0,5 g.

Leikattu nahanpala, toisesta päästä yhdessä olevat kaksi nauhamaista palaa, pituus 45 mm.

RUUTU 206/399

77. LASIA, 2 kpl, paino 4,6 g.

Pala kirkasta astialasia ja pala vaaleanvihreää, suoraa lasia.

RUUTU 207/393

78. RAUTAESINE, paino 9,3 g.

Esine, jossa kapea, litteä varsi, jonka pituus n. 60 mm ja päässä puolipyöreä uloke (toisin päin kuin naulassa).

79. LASIA, 2 kpl, paino 10,2 g.

Pala vaaleanvihreää, melko paksuseinäistä astialasia, ehkä pullostaa. Pala vaaleanvihreää, hieman irisoitunutta tasolasia, mahdollisesti vanhaa ikkunalasia.

80. PALANUTTA LUUTA, 5 kpl, paino 10,8 g.

RUUTU 207/394

81. RAHA, paino 0,8 g.

Halkaisija 23 mm. Toisella pinnalla vaakuna, jonka sisällä, ylhäällä kaksi pientä kruunua. Vaakunan päällä yksi iso kruunu. Vaakunan vasemmalla puolella on numero, joka saattaisi olla yhdeksän. Vaakunan oikealla puolella on numero nolla. Kolikon toisella puolella, rahan keskiosassa on erotettavissa merkit I ja R ja niiden välissä on kuvio, mahdollisesti lilja. Reunan murtumajälki on valkea, ei vihreä, joten kolikossa lienee myös hopeaa. Raha on mahdollisesti Juhana III:n (1568-1592) aikainen ½ äyrin hopearaha.
(TARKAT KOORDINAATIT: 207,85/394,25; z=129)

82. PUNASAVIKERAMIKKAA, 1 kpl, paino 10,4 g.

Litteä, hieman kaartuva pala, jonka leveys 23 mm. Reunat pyöristetyt, mutta melko terävät, toinen pinta puuttuu. Toisen reunan päällä jäämiä lasituksesta, toinen reuna kaksiosainen, keskellä kulkee kapea ura. Mahdollisesti astiasta.

83. LASIA, 3 kpl, paino 4,1 g.

Pala kirkasta ja pala vaaleanvihreää tasolasia sekä pala himmeän vaaleanvihreää, hieman irisoitunutta tasolasia, jossa ainakin yksi reuna vaikuttaa tarkoituksella muotoillulta.

84. PALANUTTA LUUTA, 4 kpl, paino 2,9 g.**RUUTU 207/395****85. PUNASAVIKERAMIKKAA**, 3 kpl, paino 37,6 g.

Yksi pyöristetty, toiseen päähän kapeneva esine, pituus 40 mm, nähtävästi yksinkertainen, profiloimaton punasavipadan jalka. Toinen pala on hieman kaartuva, ilmeisesti astian suuosan reunapala, joka on ulkopinnalta voimakkaasti palanut, ruukusta tai padasta. Lisäksi yksi pieni pala poltettua savea tunnistamattomasta esineestä.

86. LASIA, 5 kpl, paino 2,8 g.

Neljä palaa ohutseinäistä, vaaleanvihreää astialasia, joista yhdessä taitetta ja yksi astian reunasta, ilmeisesti Passglasista. Yksi hieman paksumpi, väritön, suora lasinpala.

87. PALANUTTA LUUTA, 5 kpl, paino 3,1 g.

RUUTU 207/396**88. METALLIESINE**, paino 0,4 g.

B-kirjainta muistuttava, pieni litteä esine, koko 10x8 mm. Väri ruskea, ei korroosiota.
(TARKAT KOORDINAATIT: 207,10/396,20, tumman maan alapuolisko)

89. METALLIESINE, paino 5,6 g.

Väriltään ruskea, paikoin vihertävä kaksiosainen esine tai esineen osa, jossa toinen puolisko koostuu lenkistä ja profiloidusta, ontosta, puolipallomaisesta osasta, tämän lenkissä on kiinni koukulla lyhyt ketjumainen osa. Mahdollisesti koristehela, vyön osa tms.
(TARKAT KOORDINAATIT: 207, 40/396,80, tumman maan alaosa)

90. PUNASAVIKERAMIKKAA, 1 kpl, paino 0,8 g.

Pitkänomainen, kapea, lähinnä puolipyöreän muotoinen pala, jossa kulkee pitkittäinen, kapea ura.

91. LASIA, 4 kpl, paino 3,1g.

Pala kellanruskeaa astialasia, jossa kapea kohouma (saumajälki?), pala kirkasta, pala vaaleanvihreää ja pala tummemman vihreää lasia.

92. PALANUTTA LUUTA, 3 kpl, paino 1,4 g.

RUUTU 207/397

93. LASIA, 1 kpl, paino 0,4 g.
Pieni, vihreä, suora pala.

94. LIITUPIIPUN VARREN PALA, paino 1 g.
Vaaleanruskea, halkaisija 7 mm.

RUUTU 207/398

95. KERAMIKKAA, 1 kpl, paino 3,4 g.
Ainekseltaan punertavanruskea, melko ohutseinäisen astian pala. Seinämän paksuus 5 mm.
Koveralla sisäpinnalla kellanruskea lasite, käsittelemätöntä ulkopintaa kiertää kaksi uraa.

96. LASIA, 5 kpl, paino 5,2 g.
Yksi ruskea ja yksi kellertävä astialasin pala, yksi kirkas, yksi vihreä ja yksi vaaleanvihreä suora lasinsiru.

Kaivausalue sijaitsee Pernajan kirkolta n. 200 m etelälounaaseen, Baijarsin tilan pihapiirin etelä / kaakkoispuolella, niityn laidassa, makasiinin kaakkoispuolella ja puretun rakennuksen kivijalan eteläpuolella.