

Halonen
Marko Rekin
13.7.1999
Jaana Pietilä

Pohja Gennäs

Kaivauskertomus 1989

Kari Uotila

POHJAN GENNÄSIN KARTANON KELLARIKERROKSEN TUTKIMUKSET V. 1989.

- arkeologiset kaivaukset ja rakennusarkeologiset havainnot.

Johdanto

Gennäsin kartanon kellarikerroksessa suoritettiin 1-23.6. arkeologisia kaivauksia, joiden tarkoituksena oli selvittää kellarin maakerrokset ja seinärakenteet. Kaivausten johtajana oli museoviraston tutkija Kari Uotila ja kaivajina Lilli Eriksson ja Sari Lehto. Kaivajien palkkauksesta vastasi kartanon omistajana Merja Kaukonen. Kaivausten toteutuksesta neuvoteltiin kartanon suunnittelusta vastaavan arkkitehti Tommisen kanssa. Kellarin maakerrokset kaivettiin pääosin lapiolla ja maa-aines seulottiin 5 mm kuivaseulalla. Kaivausten löytöaineisto on luetteloitu numerolle KM 89 107: 1-57. S. Lehto ja L. Eriksson piirsivät kentällä taso- ja profiilikartat ja puhtaaksi ne piirsi K. Uotila, joka vastasi myös valokuvauksesta. Kaivausten toisessa vaiheessa, 26.10.1989, tehtiin koekaivaukset kellarissa kaksi. Tuolloin kaivettiin kaikkiaan kahdeksan koekuoppaa, joiden koko on 50 x 50 cm. Arkeologisten kaivausten lisäksi kellarikerroksessa tehtiin rakennusarkeologisia havaintoja.

1. Kaivaushavainnot

Tuhoutuneet alueet

Kellarin yksi kaakkoiskulmassa on laaja kiviladelma, joka on ollut uunirakenteen perustus. Tämä kiviladelma liittyy holvissa olevaan reikään, jota myöten on johdettu savu pois holvista. Tämä uunirakenne on selvästi muuta kellaria nuorempi ja se liittyyneen 1940-luvun

rakennustöihin, jolloin kellaria ryhdyttiin lämmittämään. Tämä kiviladelmä on kaivettu maan sisään niin, että sen alla ovat maakerrokset tuhoutuneet aina koskemattonta hiekkaa myöten.

Kellarin yksi läpi on kaivettu kaakko-luode -suuntainen viemäri- ja salaosaputkisto, joka ulottuu koskemattomaan hiekkaan saakka. Tämän tuhoutuneen alueen leveys on noin yksi metri ja se jatkuu aina kellarin ulkopuolelle saakka.

Kellarissa kaksi oli kaivausten alussa betonilattia, jota rakennettaessa on saattanut tuhoutua vanhempia kerroksia. Lisäksi kellarin kaksi koillis- ja kaakkoisseinää kiertää betonivahvike, joka peittää seinärakenteet.

Kellari yksi

Kaivausten alussa oli kellarin yksi pohjoiskulmassa näkyvissä kivilattiaa ja muualla kellarissa savimaakerros. Tämä savimaa poistettiin kerroksena yksi ja sen alta paljastui lähes koko kellarin alueelta kivilattia (kerros 2.). Ainoastaan itäkulman uunin perustus ja keskellä kellaria kulkeva viemäri- ja salaosaputkisto rikkoivat tämän kivilattian (alue 1.) . Kivilattia koostui tasaisista laakakivistä, jotka oli aseteltu huolellisesti tasaiseksi pinnaksi. Kivien epätasaisemmat pinnat oli asetettu alaspäin. Pienempien kivien koko on noin 10 x 15 cm ja suurimpien 100 x 30 cm ja kivien paksuus on noin 10-20 cm . Suurimmat kivet on asetettu pääosin seinien juurille ja pienemmät keskelle lattiaa. Kivien välissä olevat kapeat maakerrokset ovat laastinsekaista sekoitemaata, jossa on paikotellen hiekkaa joukossa.

Kivilattian alla on ohut tumma kulttuurimaakerros (kerros 3), jossa on paikoitellen hiiltynyttä puuta. Tämä kerros 3 ei ole yhtenäinen vaan päälle rakennettu kivilattia on rikkonut tätä kerrosta. Paksummillaan tämä kerros on oviaukon luona, jossa kerroksen paksuus on noin 25 cm. Muualla kerroksen paksuus on non 5 - 10 cm. Tämän tumman humusmaakerroksen alla on koskematon hiekkamaakerros (kerros 4).

Kellari kaksi

Kellarin kaksi kaivuutyö eteni kahdessa vaiheessa. Kesäkuussa kaivettiin kaksi 2 x 2 metrin kokoista kuoppaa (alueet 2 ja 3) ja myöhemmin lokakuussa kahdeksan 50 x 50 cm kuoppaa, joiden avulla oli tarkoitus selvittää kellarin maakerrokset (koekuopat A-H). (Kartta 2.)

Kellarissa oli ylimpänä betonilattia, joka poistettiin. Sen alla oli lattiaan liittyvä hiekan sekainen sekoitemaakerros. Tämän kerroksen alla oli laajalti kerros 1, joka oli savimaakerros. Tämän kerroksen paksuus oli noin 5 cm ja se löytyy lähes koko kellarin alueelta. Savikerroksen alta tuli esiin epämääräinen kiviladelma ja siihen liittyvä tiilimurska- ja sekoitekerros (kerros 2). Tämän kerroksen kiviladelmaa ei nykyisellään ole kivilattia, vaan jonkinlainen kiviladelma, jossa kivet ovat ilman järjestystä. Tämä kiviladelmakerros voidaan löytää koko kellarin alueelta, joskin vahvin sekoitekerros on kellarin kaksi lounaisnurkassa kahden oviaukon luona. Ilmeisesti tässä osassa oleva vahva tiilimurska liittyy oven korjaustöihin.

Kerroksen 2 esinelöydöt: 89 107: 1-22, 53, 55.

Savimaan ja tiili- ja sekoitekerroksen alla on lähes kaikissa koekuopissa tumma humusmaapitoinen maakerros, jossa on joukossa hiiltä (kerros 3). Kerroksen paksuus vaihtelee 5 - 20 cm:n välillä. Paksuimmillaan tämä kerros on kellarin länsikulmassa vasten luoteisseinää. Kerros kolme ulottuu yhdessä kohdin myös kellarin kaksi luoteisseinän alle. Kerroksen kolme alla alkaa koskematon hiekkamaakerros (kerros 4), joka jatkuu kellarin seinien alle.

Kerroksen 3 esinelöydöt: 89 107: 23-52, 54.

2. Rakennusarkeologiset havainnot

Gennäsin päärakennuksen alla oleva kellarikerros on rakennettu ulkopuolelta kokonaan kivistä ja rakennuksen koko on 19.5 x 10-10.1 metriä eli rakennuksen pinta-ala on noin 195 neliötä. Rakennus sijaitsee pihapiirin luoteisosassa järveen laskevan rinteen huipulla. Rakennuksesta on ollut suora näkyvyys Degersjö-järvelle ja myös järven toisella rannalla olleeseen Degernäsin kartanolinnaan.

Kellari yksi

Kellarin yksi pituus on 680-690 cm ja leveys 520-540 cm ja korkeus noin 280 cm. Kellarissa on luode-kaakko -suuntainen luonnonkiviholvaus, jossa on käytetty holvaukseen pitkänomaisia luonnonkiviä, jotka sijaitsevat kerroksissa. Kellarin seinät on rakennettu myös kokonaan luonnonkivistä ja kivet on asetettu linjoihin ja kiven ulkopinta on suhteellisen tasainen.

Kellarin luoteisseinässä on oviaukko, joka johtaa ulos kellarista. Tämän oviaukon leveys noin 120 cm ja seinän paksuus oviaukon kohdalla noin 140 cm. Oviaukon päällä on liuskeisista luonnonkivistä tehty

holvaus ja oviaukon seinät on rakennettu myös luonnonkivistä. Oven ympärillä on laaja laastikerros, jonka alla seinäkivissä on ollut jotain liikettä. Tämän perusteella voi otaksua, että oviaukko olisi muuta kellaria nuorempi, jolloin vanha seinä olisi rikottu ovea varten. Oven holvauksen ja sen päällä olevan seinän perusteella vaikuttaa siltä, että oviaukko kuuluu jo alkuperäiseen rakenteeseen. Ovipielien uudempi laastikerros voi liittyä myöhempiin korjaustöihin.

Kellarin toinen oviaukko on koillisseinässä. Tämä ovi johtaa kellariin kaksi. Oven leveys on 100 cm ja oven päällä oleva holvaus on rakennettu liuskeisista luonnonkivistä. Oven seinäosassa on tiilirakenne, jossa on joukossa runsaasti paikkausta, mutta oven itäreunassa on vanhaa yli kaksisenttistä laastia ja tiiliä, joiden koko on 27 x 12-13 x 8-9 cm. Nämä tiilet ovat rakenteessa alkuperäisellä paikallaan ja edustavat kellarin rakentamisajankohdan tiiliä.

Kellarissa on lisäksi kaksi ikkunaa, joista ensimmäinen on lounaisseinällä ja toinen kaakkoisseinällä. Lounaisseinän ikkuna on alkuperäinen ikkuna, jossa ikkunan leveys on 90 cm, korkeus 63 ja ikkuna kapenee niin että 150 cm päässä sen leveys on enää 50 cm. Ikkuna on tyypillinen kapeneva ns. ampumaikkuna. Sen sijaan kaakkoisseinän ikkuna on selvästi sekundaarinen ja liittyy johonkin kellarin korjaustyöhön.

Kellari kaksi

Kellarissa kaksi on lounas-koillinen - suuntainen luonnonkiviholvaus ja kellarin pituus on noin 900 cm ja leveys 690-710 cm ja holvauksen korkeus on 320 cm. Holvaus on tehty pitkänomaisista luonnonkivistä,

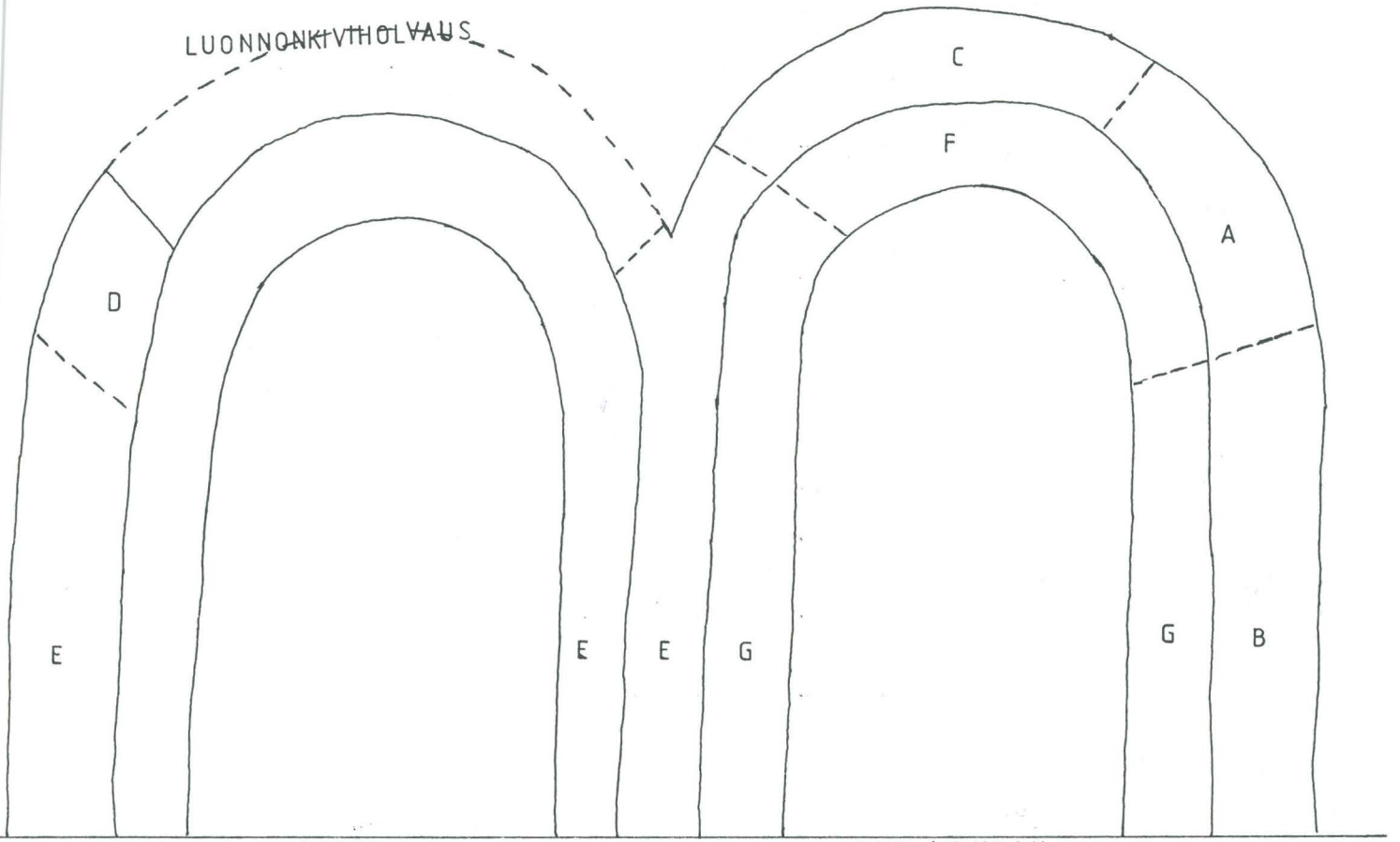
jotka on asetettu kerroksittain. Puolikaaren muotoisessa holvissa on nähtävissä laudoituksen painanteet ja myös laudoituksen urat päätyseinissä. Seinäosat on rakennettu suurikokoisista luonnonkivistä, jotka on asetettu kerroksiin.

Kellarissa on kaksi oviaukkoa, jotka ovat kellarin lounaisseinässä. Eteläisempi oviaukko johtaa kellariin yksi ja pohjoisempi portaikkoon, jota myöten pääsee nousemaan rakennuksen ensimmäiseen kerrokseen. Kumpikin oviaukko on rakennettu pääosin tiilistä, mutta ei yhdessä vaiheessa. Ohessa on kaavakuva (kartta 6), johon on merkitty eri kokoisten tiilien esiintymäalueet:

A: 28	x 13-13.5	x 8-9	cm
B: 27	x 12-14.5	x 6.5-7.5	cm
C: 29-30	x 14-15	x 7	cm
D: 28	x 13-13.5	x 8-9	cm
E: 29-29.5	x 15	x 7-7.5	cm
F: 30-31	x 14.5-15	x 7.5-8	cm
G: 27	x 14	x 7-7.5	cm
H: 27	x 12-13	x 8-9	cm (Kellarin yksi oviaukossa)

Oviaukkojen tiilet voidaan käsittääkseni erottaa kolmeen ryhmään, joista vanhimpaan kuuluvat A, D ja kellarin yksi puolelta H. Näiden tiilien koko on 27-28 x 13.13.5 x 8-9 cm ja niitä ympäröi noin kahden sentin paksuiset laastikerrokset. Nämä tiilet sijaitsevat ovikaarien yläosassa ja viittaavat siihen, että ovien kaaret ovat alkuperäisessä koossaan ja muodossaan. Toiseen vaiheeseen kuuluvat C ja F, jossa tiilien koko on 29-31 x 14-15 x 7-8 cm. Nämä tiilet sijaitsevat portaikon ovessa muodostaen pääosan oven päällä olevasta tiilikaartesta. Kolmanteen vaiheeseen kuuluvat B, E ja G, joissa tiilien koko on B:ssä ja G:ssä 27 x 14-14.5 x 6.5-7.5 cm ja E:ssä

LUONNONKIVTHOLVAUS



KELLARIIN 1

PORTAIKKOON

29-29.5 x 15 x 7 cm. Tämän vaiheen tiilistä on rakennettu oviaukkojen alaosa ja väliseinä. Oviaukkojen reunoissa on tiilet asetettu seinään nähden hiukan sivuittain niin, että on saatu aikaiseksi vinoittaiset ovipielet.

Lisäksi kellarin luoteisseinällä on kaksi kapenevaa ikkunaa, jotka aukenevat kohti järveä. Ikkunoiden kohdalla seinän paksuus on noin 150 cm. Lounaisemman ikkunan luona on ikkunarakententeessa havaittavissa jonkinlainen saumakohta noin 130 cm syvyydelle sisäseinästä.

Kellarista kaksi johtaa luonnonkiviportaikko rakennuksen toiseen kerrokseen. Tämä portaikko on tehty kokonaan luonnonkivistä niin, että sen kattonakin on lohkokivet. Portaikko kulkee puolittain holvin päällä ja niinpä ulkoseinän paksuus on portaikon kohdalla lähes metri. Portaikossa on kaikkiaan kahdeksantoista askelmaa, joista viimeiset kuusi ovat ilman katetta ensimmäisen kerroksen puolella. Ylhäällä voidaan havaita jatko-osa, jolla portaiden seiniä on nostettu myöhemmässä vaiheessa noin puolella metrillä. Portaat eivät ole varsinaisia spiraaliportaita vaan niissä on selvät kaariosat ja suorat osat.

4. Yhteenveto

Gennäsin kellarikerros (19.5 x 10 m) muodostuu kahdesta kellariholvistä, johon voidaan kulkea niin ylhäältä kuin maan tasoltakin. Kellarit kuuluvat samaan rakennusvaiheeseen, jossa siis rakennukseen on kuulunut kellarikerros - jossa seinien paksuus on 140-150 cm - portaikko toiseen kerrokseen, ainakin kolme kapenevaa ikkunaa ja pienemmässä kellarissa erittäin hieno ja huolellisesti rakennettu kivilattia.

Rakenteellisesti kellarikerros voidaan ajoittaa selvästi 1600-lukua vanhemmaksi, ensimmäisen vaiheen tiilien perusteella (28 x 13-13.5 x 8.9 cm) lähinnä keskiajalle. Ilmeisesti jotain korjaustöitä on tehty jo 1500-luvulla, mutta laajempia lähinnä 1700-luvulla, jolloin on ainakin oviaukkoja korjailtu. Myöhemmin on vielä avattu suurikokoinen ikkuna kellariin yksi ja 1940-luvulla rakennettu uunin perustus.

Koekuoppien perusteella vaikuttaa siltä, että kellarissa II on ohuen savimaan alla oviseinän alueella tiilimurska- ja laastikerros, joka ajoittunee esineistön perusteella 1600-1700-luvulle. Sen alla on kulttuurimaakerros, jossa esineistö on lähinnä 1600-luvulta, joukossa kuitenkin myös 1500-luvun esineistöä. Tämä kerros jatkuu myös muualla kellarissa. Tämän kulttuurimaakerroksen alla on hiiltyneen maan kuopanteinta, jotka jatkuvat seinäkivien alle. Varmaa esineajoitusta tälle kerrokselle ei vielä voi tehdä.

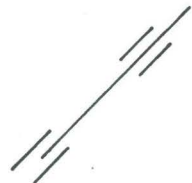
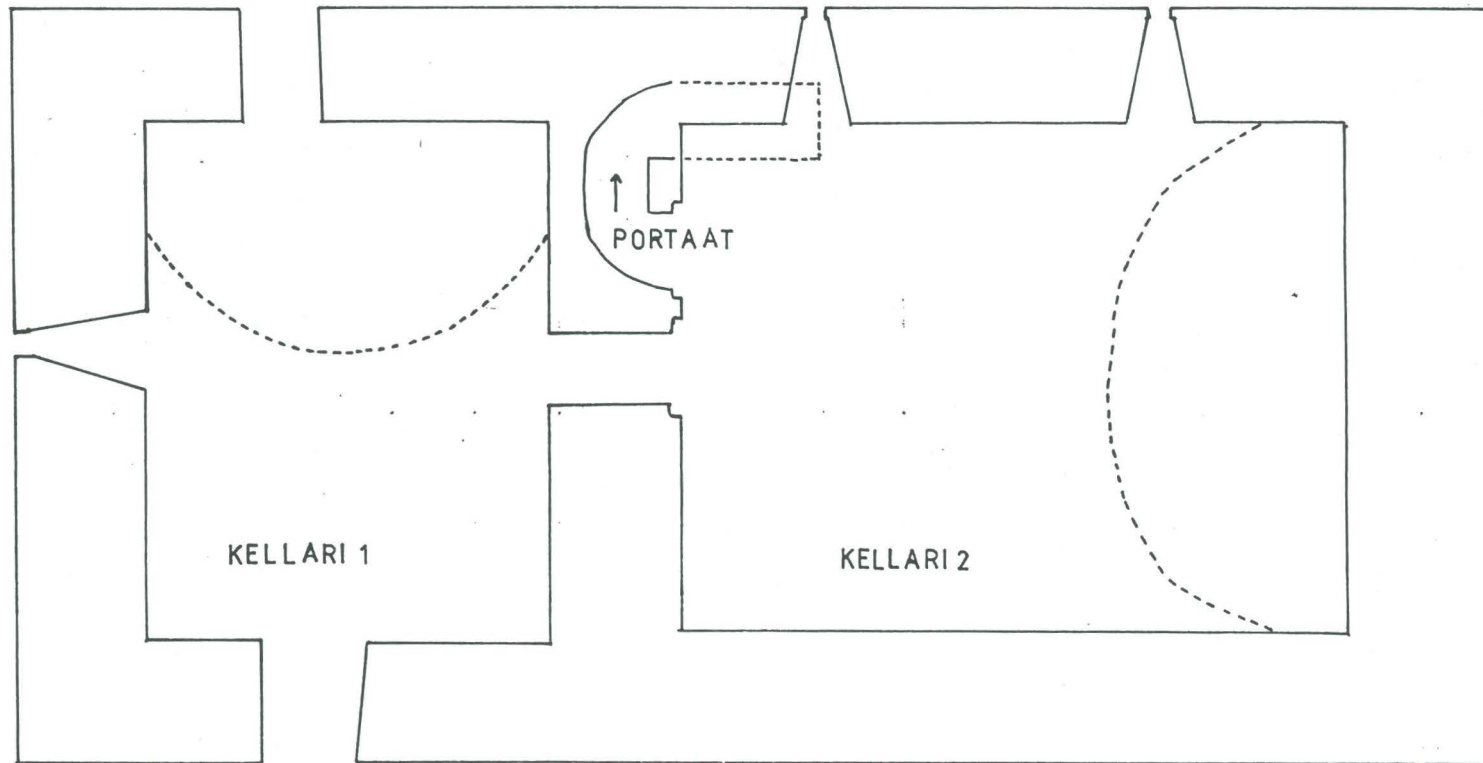
Turussa 27.12.1989.

FK Kari Uotila

Liite 1.

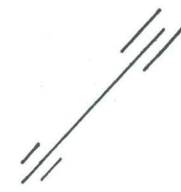
Gennäsin kartanon kaivausten kartat:

1. Gennäsin kartano, päärakennuksen kellarikerros, pohjapiirros 1:100.
K.Uotila.
2. Gennäsin kartano, päärakennuksen kellarikerros, pohjapiirros 1:100,
kaivausalueet. K.Uotila.
3. Gennäsin kartano, päärakennuksen kellarikerros, pohjapiirros 1:20,
kellari yhden kivilattia. K.Uotila.
4. Gennäsin kartano, päärakennuksen kellarikerros, profiilikartta
1:20, alue yhden lounaisprofiili. K. Uotila.
5. Gennäsin kartano, päärakennuksen kellarikerros, profiilikartta
1:10, alue kahden kaakkois - ja koillisprofiili. K.Uotila.

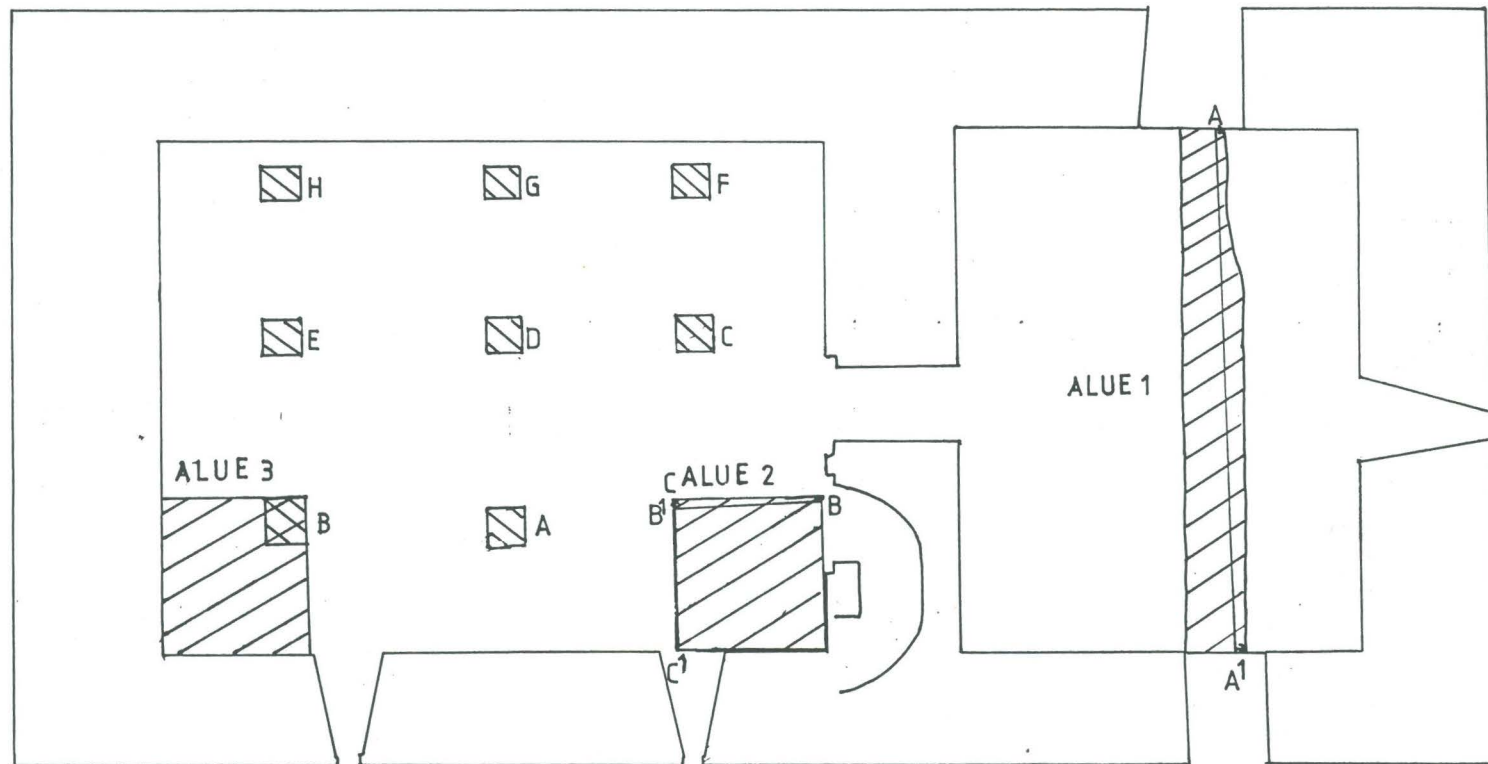


POHJA GENNÄS	GENNÄSIN PÄÄRAKENNUS KELLARIKERROS POHJAPIIRROS 1:100	
KARTTA 1.	0 _____ 5m	
MITTAUSPIIRUSTUS	MUSEOVIRASTO RAKENNUSHISTORIAN OSASTO	
K.UOTILA 1989	RITARIHUONE 00170 HKI 17 PUH 651611	


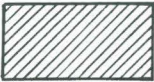

POHJA GENNÄS	KAIVAUSALUEET 1:100
KARTTA 2.	0 5m
MITTAUSPIIRUSTUS	MUSEOVIRASTO RAKENNUSHISTORIAN OSASTO
K.UOTILA 1989	RITARIHUONE 00170 HKI 17 PUH 651611

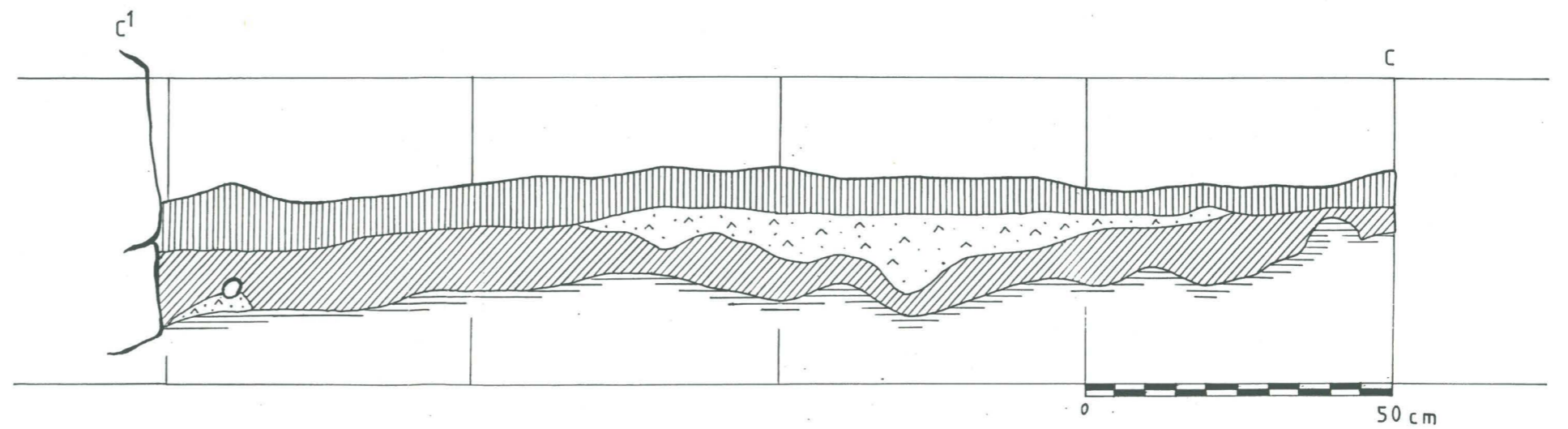
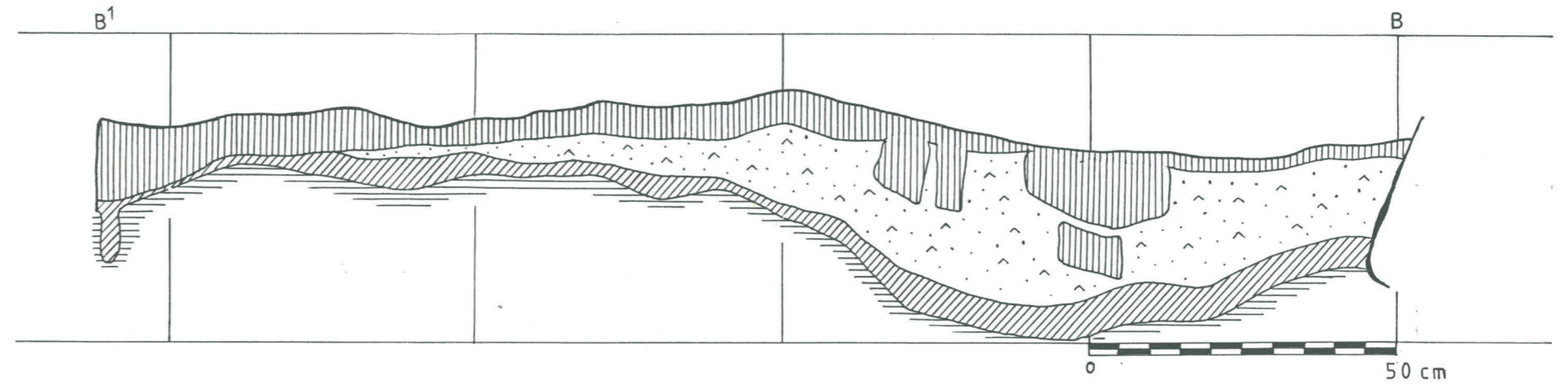


= ALUE
 = KOEKUOPPA

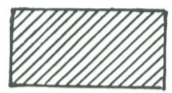


POHJA GENNÄS	KELLARI 2 PROFIILIKARTTA 1:10 ALUE 2.B-B ¹ KAAKKOISPR. C-C ¹ KOILLISPR.	
KARTTA 5	MUSEOVIRASTO RAKENNUSHISTORIAN OSASTO	
MITTAUSPIIRUSTUS	RITARIHUONE 00170 HKI 17 PUH 651611	
K.UOTILA 1989		

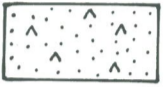
-  savi
-  tiilimurska ja muurilaasti
-  kulttuurimaa
-  hiekka



POHJA GENNÄS	KELLARI 1 TASOKARTTA 1:20 KIVILATTIA
KARTTA 3.	MUSEOVIRASTO RAKENNUSHISTORIAN OSASTO
MITTAUSPIIRUSTUS	RITARIHUONE 00170 HKI 17 PUH 651611
K. UOTILA 1989	



kulttuurimaa



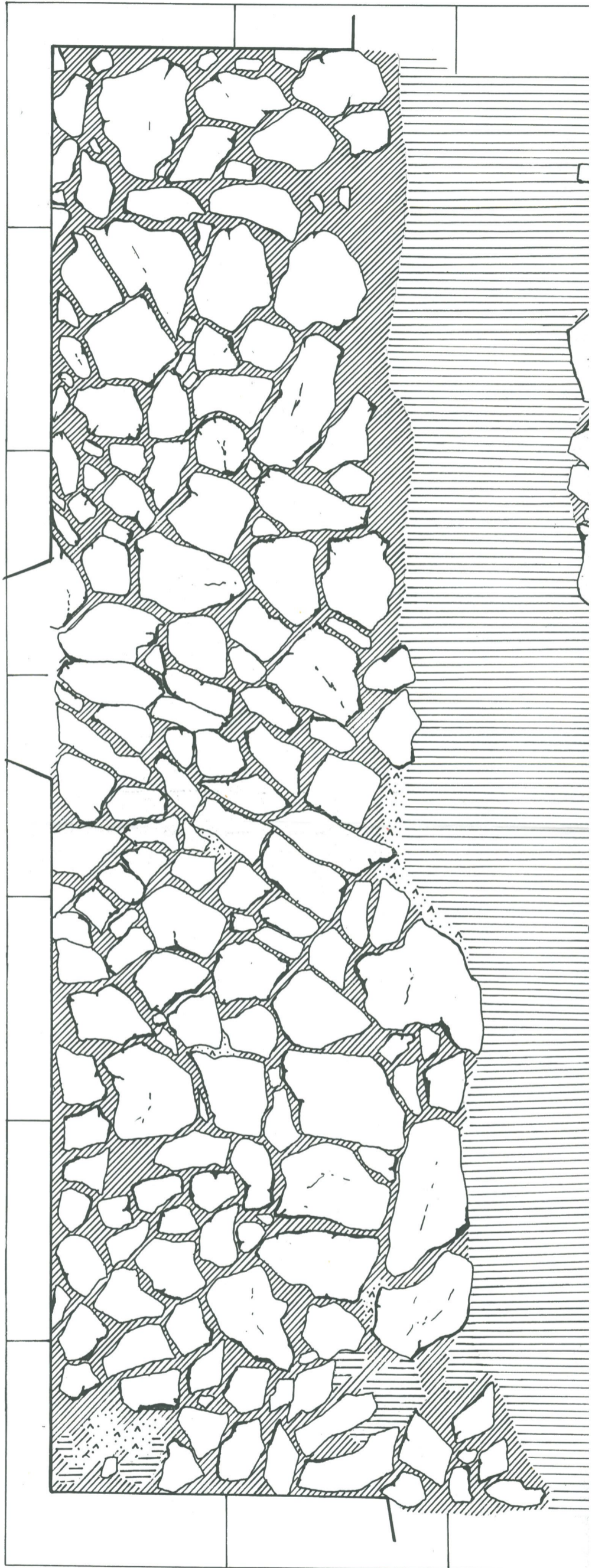
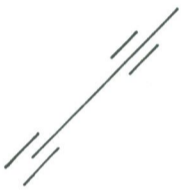
tiilimurska ja muurilaasti

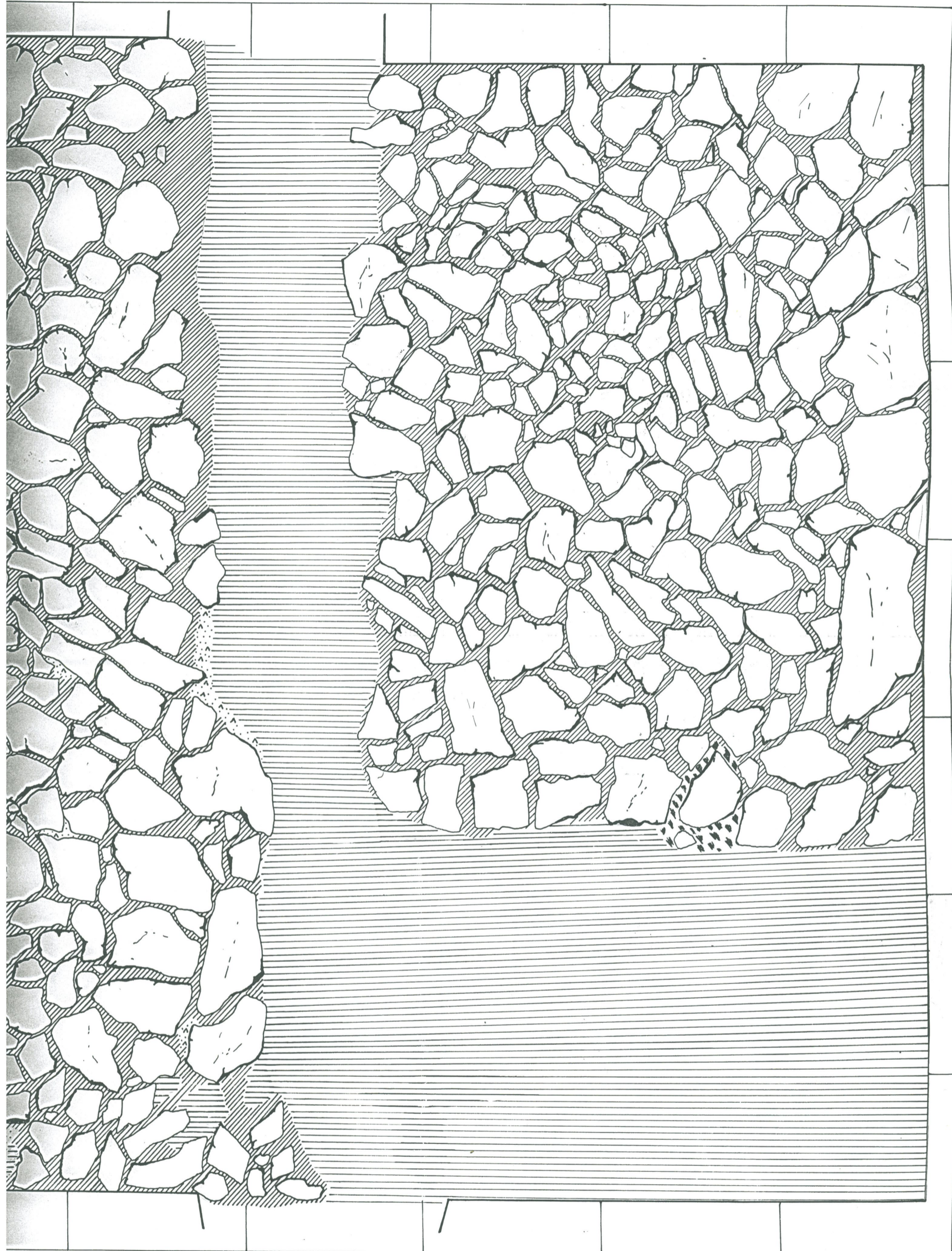


kivi



hiekka

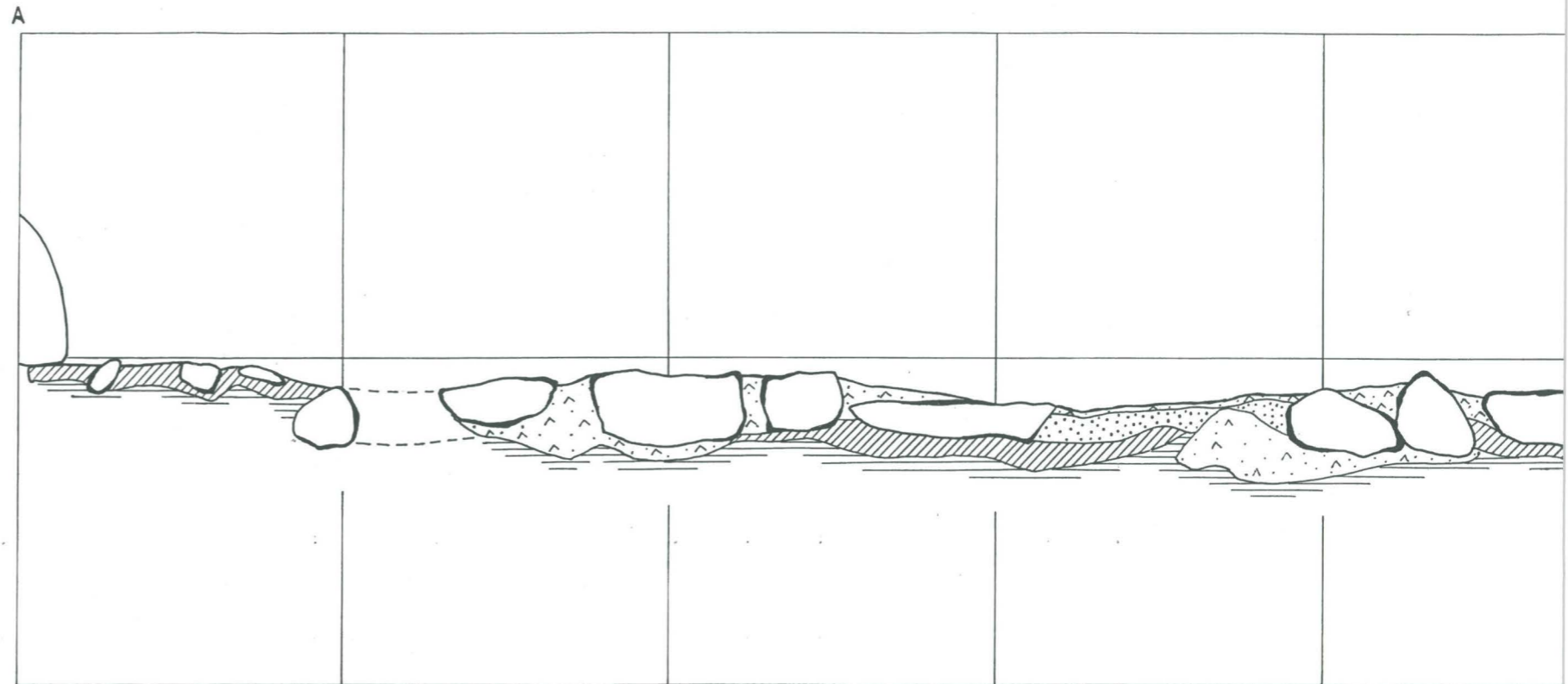




0 10 100 cm

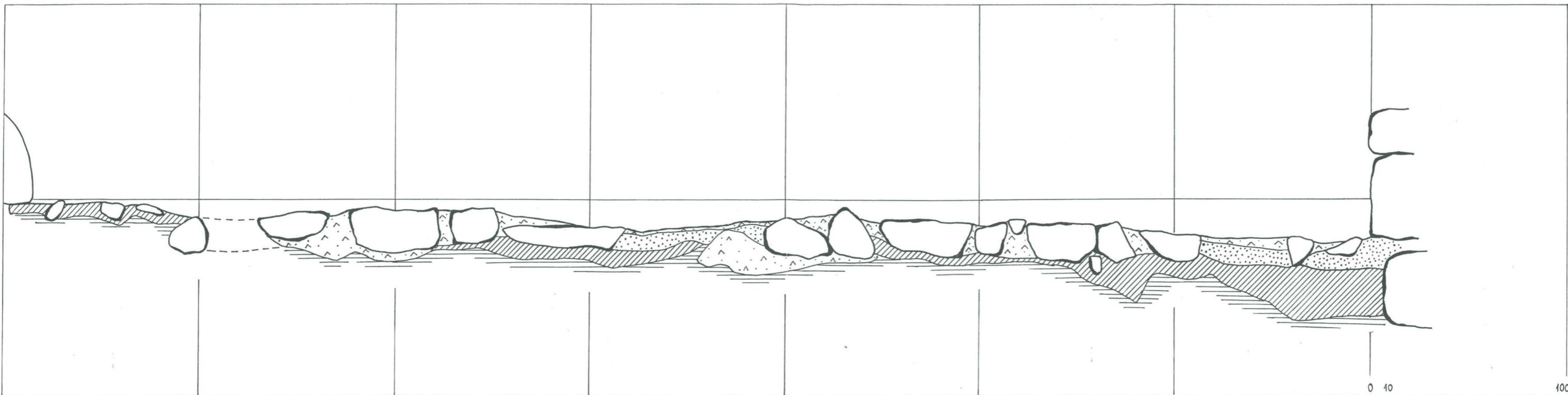
POHJA GENNÄS	KELLARI 1 PROFIILIKARTTA 1:20 ALUE 1, LOUNAISPROFIILI.	
KARTTA 4	MUSEOVIRASTO RAKENNUSHISTORIAN OSASTO	
MITTAUSPIIRUSTUS	RITARIHUONE 00170 HKI 17 PUH 651611	
K.UOTILA 1989		

-  tiilimurska ja muurilaasti
-  kulttuurimaa
-  hiekka
-  hiekka
-  kivi



A1

A



0 10 100 cm

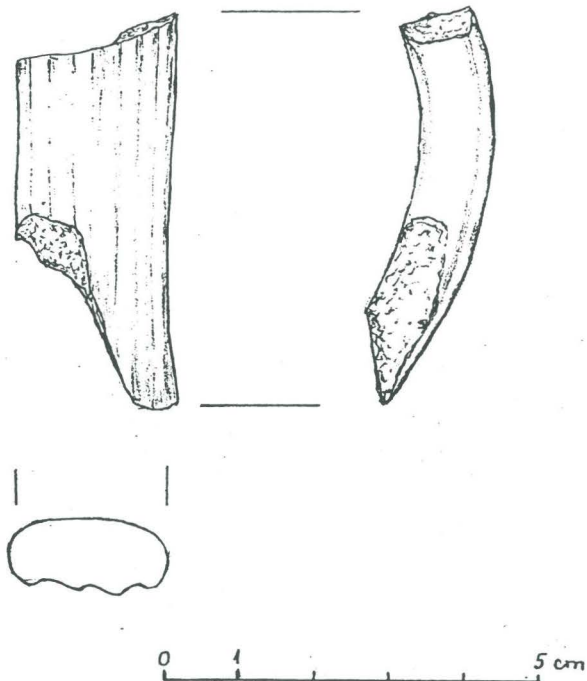
Liite 2.

Gennäsin kartanon kaivausten esinelöydöt KM 89 107:

KM 89 107: 1. Alue 2. Kerros 2.

Valkosaviastian korvapala, jossa kauttaaltaan harmaa lasitus.

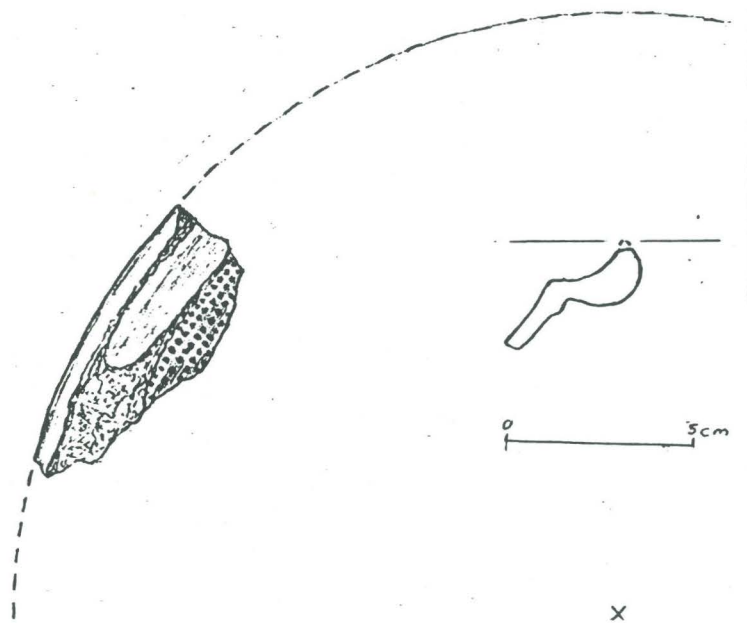
50 x 20 x 8 mm ja paino 21 g.



KM 89 107: 2. Alue 2. Kerros 2.

punasavilautasen reunapala. sisäpuolella tummanpunainen lasitus. Lautasen halkaisija on ollut 32 cm.

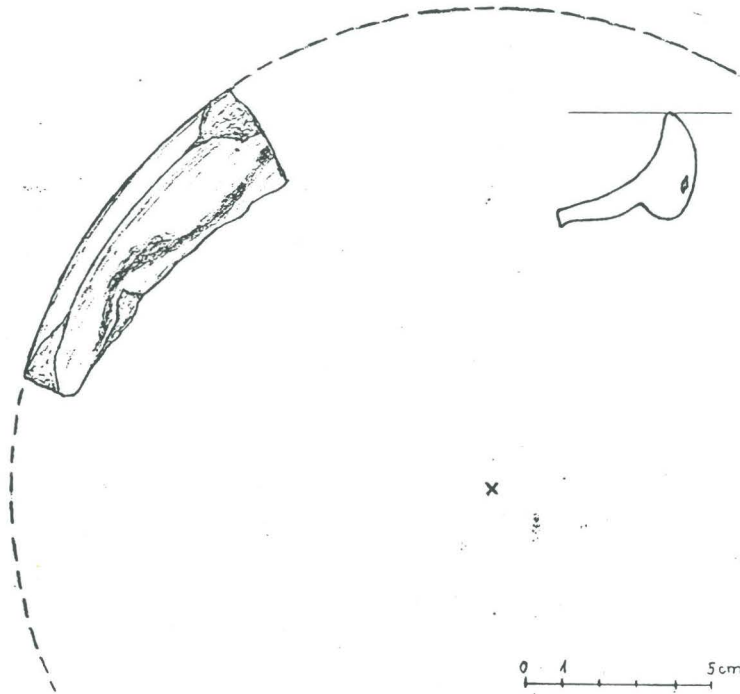
88 x 35 x 5 mm ja paino 55 g.



KM 89 107: 3. Alue 2. Kerros 2.

punasavilautusen reunapala, sisäpuolella lasituksen aila
ollut koristelu tallella. Lautasen halkaisija on ollut
26 cm.

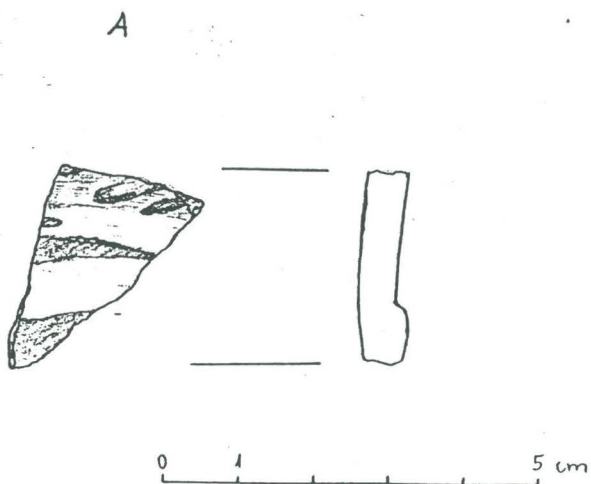
77 x 43 x 10 mm ja paino 30 g.



KM 89 107: 4. Alue 2. Kerros 2.

2 kpl punasaviastian seinäpaloja. Sisäpinnoilla lasitus,
jossa ruskeita, keltaisia ja vihreitä vyöhykkeitä.

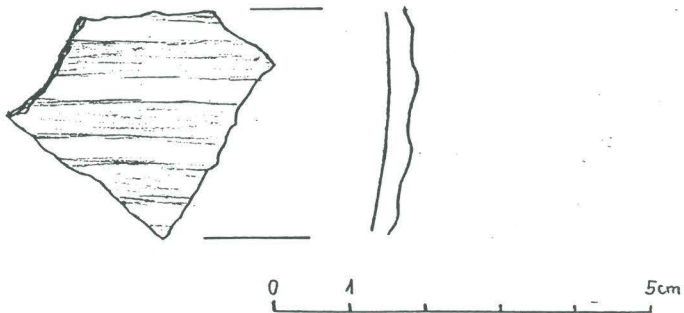
A: 33x19x5 mm ja paino 10 g, B: 26x12x5 mm ja paino 20 g.



KM 89 107: 5. Alue 2. Kerros 2.

punasaviastian seinäpala, jossa sisäpuolella ruskehtava lasitus ja ulkopuolella kohovyöhykkeet.

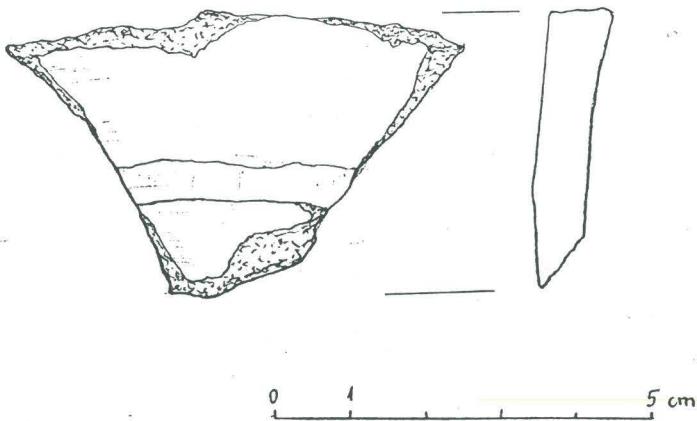
28 x 26 x 4 mm ja paino 6 g.



KM 89 107: 6. Alue 2. Kerros 2.

punasaviastian seinäpala, jossa sisäpuolella ruskea ja keltainen lasitus.

60 x 37 x 7 mm ja paino 18 g.



KM 89 107: 7. Alue 2. Kerros 2.

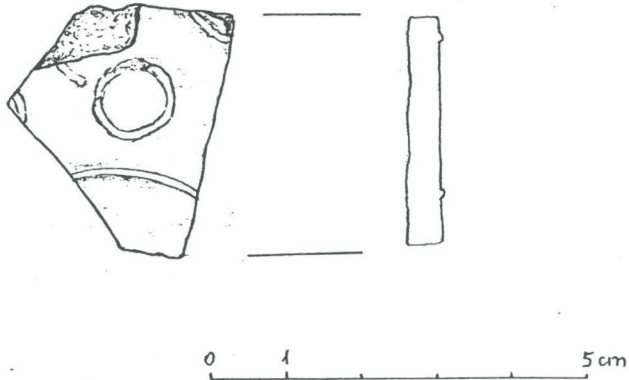
punasaviastian seinäpala, jossa sisäpuolella ruskehtava lasitus.

15 x 10 x 5 mm ja paino 2 g.

KM 89 107: 8. Alue 2. Kerros 2.

punasavaiastian pohjapala. Sisäpuolella lasituksen alla ollut koristelu on jäljellä.

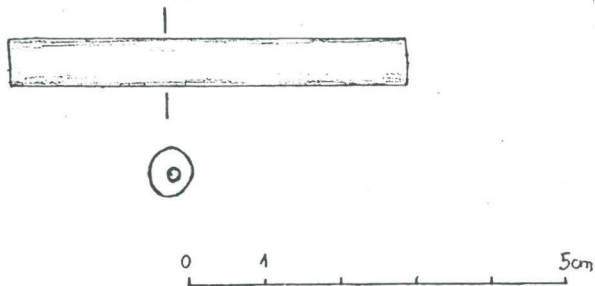
32 x 29 x 4 mm ja paino 7 g.



KM 89 107: 9. Alue 2. Kerros 2.

liitupiipun varren katkelma,

52 x 6 x 6 mm ja paino 17 g.

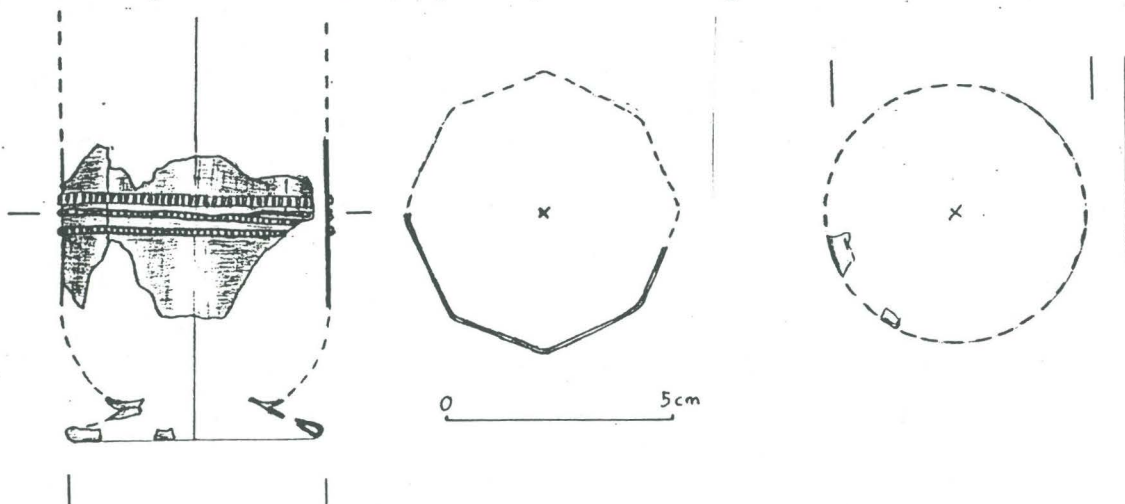


KM 89 107:10. Alue 2. Kerros 2.

vyöhykekoristeiden pikarilasin paloja, kaikkiaan 79 kpl.

pikarin halkaisija pohjassa 5.5 cm ja seinäosassa 6 cm,

lasin paksuus 1-2 mm ja paino yhteensä 44 g.



KM 89 107:11. Alue 2. Kerros 2.

3 kpl lasiesineen seinäpaloja,

A: 25x21x1 mm, B:20x15x1 mm, C:18x9x1 mm, paino

yhteensä 2 g.

KM 89 107:12. Alue 2. Kerros 2.

kaksi kappaletta tasolasin reunapalaa,

A: 32x10x2 mm ja B: 12x7x2 mm ja paino 1 g.

KM 89 107:13. Alue 2. Kerros 2.

vihertävän lasipullon pohjapala,

100 x 96 x 5 mm ja paino 250 g.

KM 89 107:14. Alue 2. Kerros 2.

44 kpl lasipullon kaarevia seinäpaloja,

suurin 43x22x5 mm ja pienin 15x10x5 mm ja paino

yhteensä 44 g.

KM 89 107:15. Alue 2. Kerros 2.

9 kpl vihertävän suorakaitteen muotoisen lasipullon

seinäpaloja,

s: 102x50x2 mm ja p:19x9x2 mm ja paino kaikkiaan 75 g.

KM 89 107:16. Alue 2. Kerros 2.

tumman vihreän lasipullon kaareva seinäpala,

53 x 20 x 7 mm ja paino 18 g.

KM 89 107:17. Alue 2. Kerros 2.

50 kpl ruskehtavia lasipullojen seinäpaloja,

s:68x48x3 mm ja p: 11x12x2 mm ja paino kaikkiaan 210 g.

KM 89 107:18. Alue 2. Kerros 2.

vihertävän lasipullon kaksi seinäpalaa ja yksi kaulapala

A:36x29x3 mm, B:36x18x3 mm ja C:20x16x3 mm ja paino

kaikkiaan 14 g.

KM 89 107:19. Alue 2. Kerros 2.

sinisen lasiesineen pala,

9 x 7 x 3 mm ja paino 1 g.

- KM 89 107:20. Alue 2. Kerros 2.
2 kpl lasiesineen pohjapalola, sisäpuolella ohuet uurteet,
A: 18x7x1 mm ja B: 9x7x1 mm ja paino 1 g.
- KM 89 107:21. Alue 2. Kerros 2.
90 kpl vihertävää tasolasia,
s: 52x47x3 mm ja p: 13x11x3 mm ja paino kaikkiaan 175 g.
- KM 89 107:22. Alue 2. Kerros 2.
5 kpl rautanauvoja
s: 100 x halk. 5 mm ja p: 40 x halk. 4 mm, paino 41 g.
- KM 89 107:23. Alue 2. Kerros 3.
luukahvainen veitsi (konservoinnissa).
- KM 89 107:24. Alue 2. Kerros 3.
puukahvainen veitsi (konservoinnissa).
- KM 89 107:25. Alue 2. Kerros 3.
metallisaranan osa (konservoinnissa).
- KM 89 107:26. Alue 2. Kerros 3.
rautalevy (konservoinnissa).
- KM 89 107:27. Alue 2. Kerros 3.
kaareva rautalevy (konservoinnissa).
- KM 89 107:28. Alue 2. Kerros 3.
valkosaviastian kolme seinäpalaa. Ulkopinnalla siniharmaa lasitus ja kukkakoristelu.
A: 25x23x5 mm, B: 12x9x5 mm ja C: 7x7x5 mm ja paino kaikkiaan 7 g.
- KM 89 107:29. Alue 2. Kerros 3.
punasavilautasen pohja- ja kulmapala, jossa lasituksen alla ollut lintukoristelu on vielä jäljellä.
52 x 40 x 8 mm ja paino 23 g.
- KM 89 107:30. Alue 2. Kerros 3.
punasaviastian reunapala, jossa molemmilla puolilla

ruskea lasitus,

28 x 19 x 8 mm ja paino 6 g.

KM 89 107:31. Alue 2. Kerros 3.

3 kpl punasaviastian seinäpaloja ja yksi reunapala (D).

Paloissa on sisäpuolella ruskehtava lasitus.

A: 34x29x6 mm, B: 31x22x5 mm, C: 21x19x6 mm ja D: 10x10x4 mm

ja paino yhteensä 25 g.

KM 89 107:32. Alue 2. Kerros 3.

4 kpl punasaviastian seinäpaloja, joissa sisäpuolella ruskea lasitus ja ulkopuolella dreiausjäljet.

s: 24x15x2 mm ja p: 12x8x3 mm ja paino kaikkiaan 8 g.

KM 89 107:33. Alue 2. Kerros 3.

2 kpl punasaviastian seinäpaloja. Sisäpuolella punertava lasitus.

A: 26x19x5 mm ja B: 19x15x5 mm ja paino kaikkiaan 6 g.

KM 89 107:34. Alue 2. Kerros 3.

3 kpl punasaviastian seinäpaloja, joissa sisäpuolella tummanruskea lasitus ja ulkopuolella dreiausjäljet.

A: 26x10x4 mm, B: 17x15x5 mm ja C: 10x7x2 mm ja paino

kaikkiaan 5 g.

KM 89 107:35. Alue 2. Kerros 3.

2 kpl punasaviastian seinäpaloja, joissa sisäpuolella tumman ruskea lasitus.

A: 19x12x5 mm ja B: 16x10x4 mm ja paino 3 g.

KM 89 107:36. Alue 2. Kerros 3.

punasaviastian seinäpala, jossa ulkopuolella säännölliset vyöhykkeet.

15 x 14 x 6 mm ja paino 2 g.

KM 89 107:37. Alue 2. Kerros 3.

2 kpl punasaviastian seinäpaloja ja yksi reunapala (B).

A: 14x12x3 mm, B: 12x9x9 mm ja C: 9x8x4 mm ja paino 2 g.

- KM 89 107:38. Alue 2. Kerros 3.
kuonamöykky, 9 g.
- KM 89 107:39. Alue 2. Kerros 3.
3 kpl vihertävän lasiastian seinäpaloja,
s: 22x18x1 mm ja p: 23x14x1 mm ja paino 3 g.
- KM 89 107:40. Alue 2. Kerros 3.
3 kpl vihertävän lasiastian seinäpaloja, joissa pinnassa
on vyöhykekoristelua.
A: 24x15x1 mm, B: 14x14x1 mm ja C: 10x9x1 mm ja paino 1g.
- KM 89 107:41. Alue 2. Kerros 3.
4 kpl ruskehtavan lasiastian seinäpaloja ja yksi
reunapala.
s: 21x19x5 mm ja p: 14x14x2 mm ja paino kaikkiaan 5 g.
- KM 89 107:42. Alue 2. Kerros 3.
vihertävä lasipullon seinäpala,
78 x 40 x 6 mm ja paino 21 g.
- KM 89 107:43. Alue 2. Kerros 3.
5 kpl vihertävän lasiesineen seinäpalaa,
s: 40x34x2 mm ja p: 25x15x2 mm ja paino kaikkiaan 12 g.
- KM 89 107:44. Alue 2. Kerros 3.
3 kpl vihertävän pullolasin seinäpalaa,
A: 69x30x5 mm, B: 62x25x3 mm ja C: 46x21x6 mm ja paino
kaikkiaan 25 g.
- KM 89 107:45. Alue 2. Kerros 3.
2 kpl vihertävää tasolasia,
A: 73x60x2 mm ja B: 40x35x3 mm ja paino 15 g.
- KM 89 107:46. Alue 2. Kerros 3.
5 kpl vihertävän lasiesineen seinäpaloja,
s: 19x15x2 mm ja p: 15x12x2 mm ja paino kaikkiaan 2 g.

KM 89 107:47. Alue 2. Kerros 3.

18 kpl tummaa tasolasia,

s: 41x30x5 mm ja p: 17x14x4 mm ja paino 40 g.

KM 89 107:48. Alue 2. Kerros 3.

sulanut lasimöykky, paino 1 g.

KM 89 107:49. Alue 2. Kerros 3.

17 kpl tummaa tasolasia,

s: 28x19x1 mm ja p: 8x5x1 mm ja paino kaikkiaan 11 g.

KM 89 107:50. Alue 2. Kerros 3.

3 kpl rautanauvoja,

s: 40 x 5 x 2 mm ja p: 15 x halk 4 mm ja paino 10 g.

KM 89 107:51. Alue 2. Kerros 3.

3 kpl rautanauvoja,

s: 60 x halk. 10 mm ja p: 30 x halk.5 mm ja paino 30 g.

KM 89 107:52. Alue 2. Kerros 3.

5 kpl saviastian seinäpaloja. Saviaines tumma harmaa ja sekoite tasainen. Ulkopinnalla tumman vihreä lasitus ja runsasta viiva- ja ympyräkoristelua.

s: 80x44x5 mm ja p: 10x10x5 mm ja paino yhteensä 20 g.

KM 89 107:53. Alue 2. Kerros 2.

eläinten luita 1782 g.

KM 89 107:54. Alue 2. Kerros 3.

eläinten luita 874 g.

KM 89 107:55. Alue 2. Kerros 3.

hiilinäyte 10 g.

LIITE 3

Valokuvalettelu Gennäsissä (KM 89 107) ja Laukon (KM 89 106) kartanoiden kaivauksista.

30.5.-22.6.1989. Kuvaaja Kari Uotila.

1. Gennäs. Yleiskuva kellarista 2. E.
2. Gennäs. Yleiskuva kellarista 2. N.
3. Gennäs. Kellarin 2. NE-seinä. W
4. Gennäs. Yleiskuva kellarista 1. S
5. Gennäs. Kellarin 1. lattiakivetys ennen kaivauksia. SE.
6. Gennäs. Kellarin 1. lattiakivetys ennen kaivauksia. N.
7. Laukko. Yleiskuva kellarista ennen kaivauksia. S
8. Laukko. Yleiskuva kellarista ennen kaivauksia. NE
9. Gennäs. Päärakennus. E.
10. Gennäs. Kellari 1:n kivilattia. N.
11. Gennäs. Kellari 1:n kivilattia. NW.
12. Gennäs. Kellari 1:n kivilattia. NW.
13. Gennäs. Kellari 1:n kivilattia. W.
14. Gennäs. Kellari 1:n kivilattia. W.
15. Gennäs. Kellari 1:n kivilattia. S
16. Gennäs. Kellari 1, alue 1:n lounaisprofiili. NE.
17. Gennäs. Kellari 1, alue 1:n lounaisprofiili. NE.
18. Gennäs. Kellari 1, alue 1:n lounaisprofiili. NE.
19. Gennäs. Kellari 1, alue 1:n lounaisprofiili. NE.
20. Gennäs. Kellari 1, alue 1:n lounaisprofiili. NE.
21. Gennäs. Kellari 1, alue 1:n lounaisprofiili ja kivilattia. N.
22. Gennäs. Kellari 1, alue 1:n lounaisprofiili ja kivilattia. N.
23. Gennäs. Kellari 2:n kaksi oviaukkoa. NE.
24. Gennäs. Kellari 2:n portaikko-ovi. NE.
25. Gennäs. Kellari 2, alue 2:n lounaisprofiili. NE.
26. Gennäs. Kellari 2, alue 2:n lounaisprofiili. NE.
27. Gennäs. Kellari 2, alue 2:n luoteisprofiili. SE.
28. Gennäs. Kellari 2, alue 2:n kaakkoisprofiili. NW.
29. Gennäs. Kellari 2, alue 2:n lounaisprofiili. NE.
30. Gennäs. Kellarista 2 ylös johtava portaikko. NE.
31. Gennäs. Kellarista 2 ylös johtava portaikko. NE.
32. Gennäs. Kellarista 2 ylös johtava portaikko. NE.
33. Gennäs. Kellarista 2 ylös johtava portaikko. NE.
34. Gennäs. Kellarista 2 ylös johtava portaikko. SE.
35. Gennäs. Yleiskuva kellarista 1. NW.

POHJA
GENNÄS
SANNAS K: NO

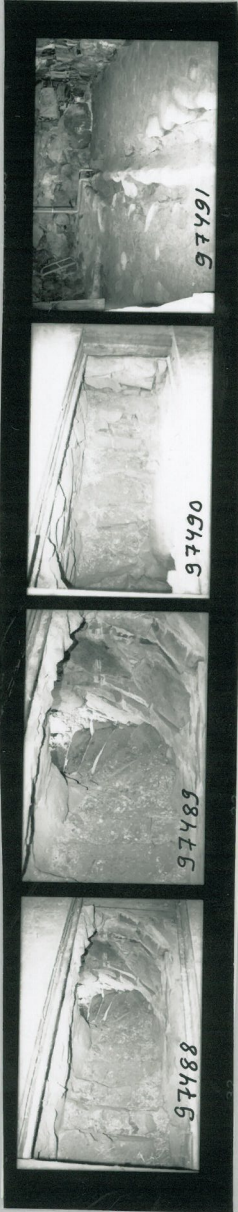
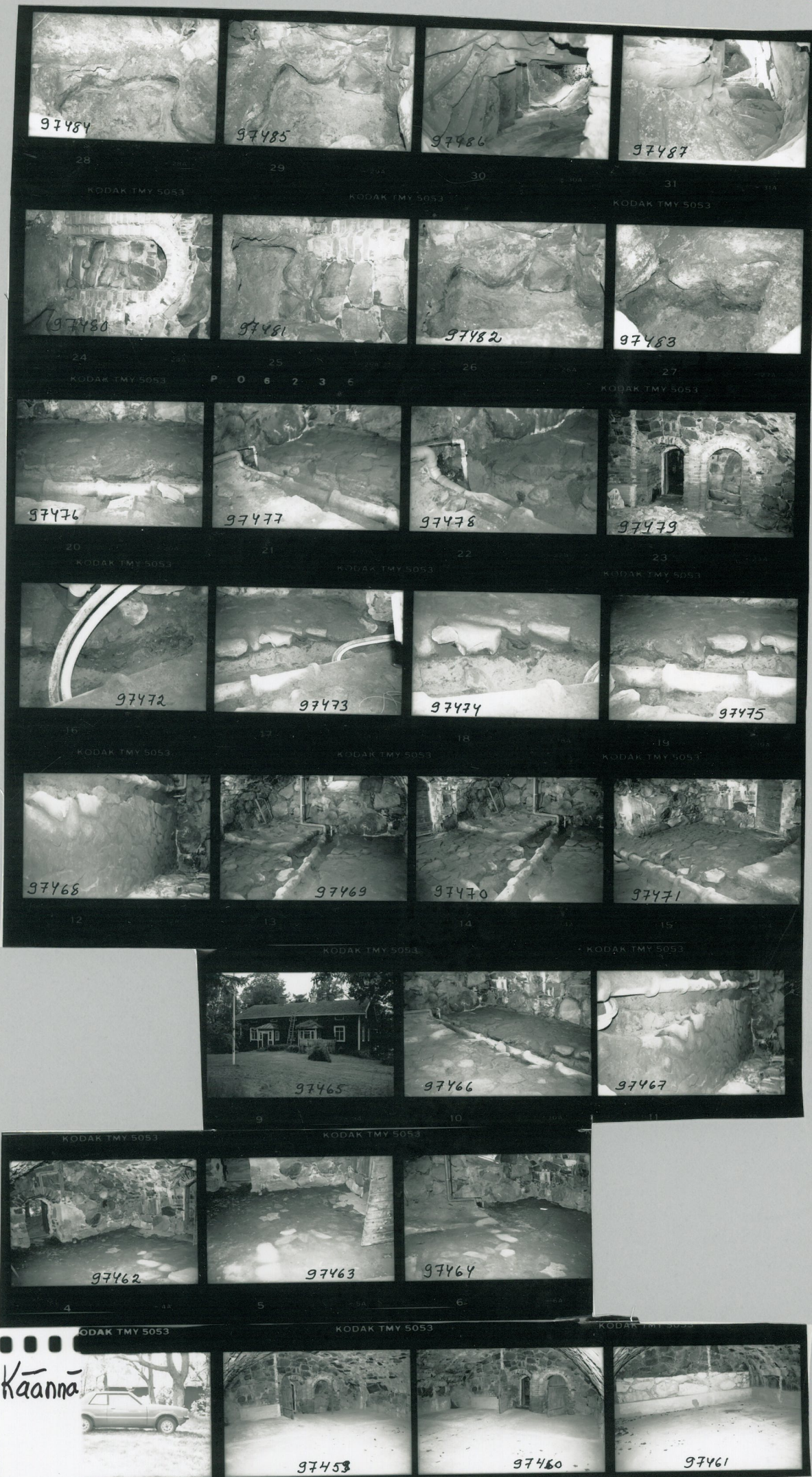
KAIV. KERTOMUS

VAOK. KARI

UOTILA

30.5-22.6-90

NEG. RHO.



Kaanna



97458

97460

97461



30.5.-22.6.1989. Kuvaaja Kari Uotila.

NEG.RHO.

- 97459 1. Gennäs. Yleiskuva kellarista 2. E.
 97460 2. Gennäs. Yleiskuva kellarista 2. N. } POHJA
 97461 3. Gennäs. Kellarin 2. NE-seinä. W
 97462 4. Gennäs. Yleiskuva kellarista 1. S
 97463 5. Gennäs. Kellarin 1. lattiakivetys ennen kaivauksia. SE.
 97464 6. Gennäs. Kellarin 1. lattiakivetys ennen kaivauksia. N.

- 97465 9. Gennäs. Päärakennus. E. } POHJA
 97466 10. Gennäs. Kellari 1:n kivilattia. N.
 97467 11. Gennäs. Kellari 1:n kivilattia. NW.
 97468 12. Gennäs. Kellari 1:n kivilattia. NW.
 97469 13. Gennäs. Kellari 1:n kivilattia. W.
 97470 14. Gennäs. Kellari 1:n kivilattia. W.
 97471 15. Gennäs. Kellari 1:n kivilattia. S
 97472 16. Gennäs. Kellari 1, alue 1:n lounaisprofiili. NE.
 97473 17. Gennäs. Kellari 1, alue 1:n lounaisprofiili. NE.
 97474 18. Gennäs. Kellari 1, alue 1:n lounaisprofiili. NE.
 97475 19. Gennäs. Kellari 1, alue 1:n lounaisprofiili. NE.
 97476 20. Gennäs. Kellari 1, alue 1:n lounaisprofiili. NE.
 97477 21. Gennäs. Kellari 1, alue 1:n lounaisprofiili ja kivilattia. N.
 97478 22. Gennäs. Kellari 1, alue 1:n lounaisprofiili ja kivilattia. N.
 97479 23. Gennäs. Kellari 2:n kaksi oviaukkoa. NE.
 97480 24. Gennäs. Kellari 2:n portaikko-ovi. NE.
 97481 25. Gennäs. Kellari 2, alue 2:n lounaisprofiili. NE.
 97482 26. Gennäs. Kellari 2, alue 2:n lounaisprofiili. NE.
 97483 27. Gennäs. Kellari 2, alue 2:n luoteisprofiili. SE.
 97484 28. Gennäs. Kellari 2, alue 2:n kaakkoisprofiili. NW.
 97485 29. Gennäs. Kellari 2, alue 2:n lounaisprofiili. NE.
 97486 30. Gennäs. Kellarista 2 ylös johtava portaikko. NE.
 97487 31. Gennäs. Kellarista 2 ylös johtava portaikko. NE.
 97488 32. Gennäs. Kellarista 2 ylös johtava portaikko. NE.
 97489 33. Gennäs. Kellarista 2 ylös johtava portaikko. NE.
 97490 34. Gennäs. Kellarista 2 ylös johtava portaikko. SE.
 97491 35. Gennäs. Yleiskuva kellarista 1. NW.

- 97492 41. Gennäs. Kellari 2, alue 2:n luoteisprofiili. E.
 97493 42. Gennäs. Kellari 2, alue 2:n lounaisprofiili. NE.
 97494 43. Gennäs. Kellari 2, alue 2:n koillisprofiili. SW.
 97495 44. Gennäs. Kellari 2, alue 2:n kaakkoisprofiili. NW.
 97496 45. Gennäs. Kellari 2, alue 2:n koillisprofiili. W.
 97497 46. Gennäs. Kellari 2, alue 3. yleiskuva. SW.
 97498 47. Gennäs. Kellari 2, alue 3, yleiskuva. S.
 97499 48. Gennäs. Kellari 2, alue 3, maakerrokset. S.
 97500 49. Gennäs. Kellari 2. yleiskuva. E.