

ny: Adel
hanki osh, 1.11.2007

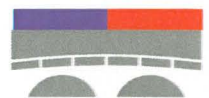
pälkäne

PAPPILA

Konekaivutöiden arkeologinen valvonta rautakauden
ja historiallisen ajan muinaisjäännösalueella 2006



Vadim Adel
Pirkanmaan maakuntamuseo
Kulttuuriympäristöyksikkö
2006



PIRKANMAAN MAAKUNTAMUSEO



PIRKANMAAN MAAKUNTAMUSEO

PÄLKÄNE PAPPILA

**Konekaivutöiden arkeologinen valvonta rautakauden ja historiallisen ajan
muinaisjäännösalueella 2006**

Vadim Adel
Kulttuuriympäristöyksikkö
Pirkanmaan maakuntamuseo 2006

SISÄLLYSLUETTELO

Arkisto- ja rekisteritiedot.....	3
Tiivistelmä.....	4
1. JOHDANTO.....	5
2. VALVONTAHAVAINNOT.....	6
2.1. Valvonta-alueen NW-osa.....	6
PERUSTUS 1.....	7
2.2. Valvonta-alueen SE-osa.....	7
PERUSTUS 2.....	8
TULISIJA.....	8
3. YHTEENVETO.....	9
Arkistolähteet ja kirjallisuus.....	10
Negatiiviluettelo	11
Digitaalikuvaluettelo	12
Kuvataulut.....	13
Löytöluettelo KM 2007001.....	18
Luettelo kaikista talteen otetuista löydöistä.....	20
Näyteluettelo.....	24
LIITTEET:	
- Peruskarttaote 1:20 000	
- Yleiskartta 1:250	
- Rakennekartat 1:20, 3 kpl	
- Ote v. 1756 kartasta, 1 s.	
- Osteologinen raportti/Kristiina Mannermaa, 1 s.	
- Pinnakkaiset, 1 s.	

ARKISTO- JA REKISTERITIEDOT

<i>Kunta:</i>	Pälkäne
<i>Kylä:</i>	Pappila
<i>Kohteen nimi:</i>	Pappila
<i>Mj.rek.nro.:</i>	1000 00 3215
<i>Muinaisjäännöstyyppi:</i>	asuinpaikat, kivirakenteet
<i>Ajoitus:</i>	rautakautinen ja historiallinen
<i>Rauhoitusluokka:</i>	2
<i>Peruskartta:</i>	2141 04 PÄLKÄNE
<i>Koordinaatit:</i>	p = 6806 840-900, i = 3354 270-340 (YKJ, 2003) z = 90-93 (N60) (muinaisjäännöksen ääripisteet v. 2005 inv. raportin mukaan) p = 6806 897, i = 3354 326 (YKJ, 2003) z = 93 (valvonta-alueen keskipiste)
<i>Etäisyystieto:</i>	Pälkäneen rauniokirkosta 0,8 km SE
<i>Tila:</i>	635-426-1-38
<i>Maanomistaja:</i>	Pälkäneen seurakunta
<i>Aiemmat tutkimukset:</i>	inventointi J. Pukkila ja V. Laakso 1995 inventointi K. Vuoristo 2004 (2005, s. 13-15).
<i>Aiemmat löydöt:</i>	KM 2005001: 1-25
<i>Tutkimuksen laatu:</i>	valvonta
<i>Tutkimuslaitos:</i>	Pirkanmaan maakuntamuseo/kulttuuriympäristöyksikkö
<i>Kenttätyönjohtaja:</i>	FM Vadim Adel
<i>Kenttätyöaika:</i>	18.9., 3.-4.10, 16.-17.10.2006
<i>Rahoittaja:</i>	Pälkäneen seurakunta
<i>Kustannukset:</i>	n. 4400 € + alv.
<i>Löydöt:</i>	KM 2007001
<i>Puunäytteet:</i>	1 kpl Pirkanmaan maakuntamuseon kulttuuriympäristöyksikössä
<i>Hiilinäytteet:</i>	4 kpl, Pirkanmaan maakuntamuseon kulttuuriympäristöyksikössä
<i>Negatiivit:</i>	21 kpl, Pirkanmaan maakuntamuseon kulttuuriympäristöyksikössä
<i>Diapositiivit:</i>	-
<i>Digitaalikuvat:</i>	41 kpl, Pirkanmaan maakuntamuseon kulttuuriympäristöyksikössä
<i>Kartat:</i>	1:20 000, 1:250, 1:20 (3 kpl)
<i>Alkuper. tutkimusraportti:</i>	Pirkanmaan maakuntamuseon kulttuuriympäristöyksikön arkistossa, 24 sivua.
<i>Liitteet:</i>	
	- Kartat, 6 s.
	- Osteologinen raportti, 1 s.
	- Pinnakkaiset, 1 s.

TIIVISTELMÄ

Pirkanmaan maakuntamuseo suoritti syys-lokakuussa 2006 konekaivutöiden arkeologisen valvonnan Pälkäneen Pappilan piha-alueella. Työt liittyivät sadevesien poistojärjestelmän toteuttamiseen päärakennuksen edustalla, sen lounaispuolella. Valvonta-alueen laajuus oli n. 40 x 10 m. Kaivutyö kohdistui pääasiassa pihan täyttömaakerrokseen, jonka vahvuus vaihteli 20-60 cm välissä ja joka sisälsi pääasiassa tiilenpaloja ja muuta tavallista massalöytöaineistoa 1800-1900-luvuilta. Alempana todettiin enemmän tai vähemmän sekoittuneita historiallisen ajan kulttuurikerroksia, joista löytyi myös 1800-lukua vanhempaa, mm. mahdollisesti rautakautista aineistoa. Valvonnan yhteydessä löydettiin ja osittain dokumentoitiin kolme kiinteää rakennetta historialliselta ajalta: kaksi kiviperustusta ja tulisija.

1. JOHDANTO

Pirkanmaan maakuntamuseo suoritti syys-lokakuussa 2006 (18.9., 3.-4.10 ja 16.-17.10.2006) konekaivutöiden arkeologisen valvonnan Pälkäneen Pappilan piha-alueella Pälkäneen seurakunnan tilauksesta. Työt liittyivät sadevesien poistojärjestelmän toteuttamiseen päärakennuksen edustalla. Valvonnan kenttä- ja jälkitöitä johti maakuntamuseon tutkija, FM Vadim Adel, joka teki myös tutkimusraportin. Tutkimusavustajina kahtena kenttätöypäivänä toimivat museon harjoittelijat Anni Nupponen (18.9.) ja Suvi Mäkinen (17.10.). Museon harjoittelijat avustivat myös jälkitöissä. Alustavan löytöluetteloinnin teki HuK Hanna-Leena Salminen. Luulöytöjen osteologisen analyysin teki FM Kristiina Mannermaa Helsingin yliopistosta (ks. liitteet). Tutkimusten valvojana toimi maakuntamuseon tutkija, FM Ulla Lähdesmäki. Tutkimukset rahoitti Pälkäneen seurakunta muinaismuistolain 15 §:n mukaisesti, ja niiden kokonaiskustannukset olivat n. 4400 euroa + alv.

Pälkäneen Pappila sijaitsee Pälkäneveden (vedenpinnan korkeus 84,2 m mpy) ja Mallasveden välisellä kannaksella, keskustaajaman koillispuolella, Tampere-Lahti-tiestä (vt 12:sta) 290 m NE, Pälkäneveden Pappilanlahden rannasta 190 m WSW, 0,4 km Kostianvirran niskasta NW, järven muinaisen rantatörmän päällä. Vuoden 1604 luonnonmullistusta¹ edeltänyt rantaviiva kulkee nykyisen 90 m korkeuskäyrän tienoilla, päärakennuksen NE-puolella. Pappilan SW-puoleinen piha-alue on melko tasaista.

Pälkäneen seurakunta perustettiin 1400-luvun alkupuolella (Suvanto 1972: 192). Vanhimmat kirjalliset tiedot pappilan rakennuksista ovat vuodelta 1639. Pappila rakennettiin uudelleen 1650-luvulla tulipalon jäljiltä. Vuoden 1669 inventaariluettelon mukaan pappilassa oli neljä uloslämpiviivää, lasi-ikkunallista rakennusta ja yksi savutupa. Vuoden 1700 katsastuspöytäkirjassa mainitaan mies- ja karjapihat lukuisine rakennuksineen sekä pihapiirin ulkopuolella olevat rakennukset. Isonvihan aikana pappila pääsi pahasti ränsistymään, ja v. 1739 tehtiin uusi päärakennus sekä muutama ulkorakennus. Uusi, upeampi päärakennus tehtiin jälleen v. 1781, mutta se purettiin ja koottiin uudelleen jo 15 vuoden kuluttua. Nykyisen pappilan runko on 1850-luvulta (Koukkula 1972: 545-549). Historiallisen kartta-aineiston perusteella Pappila on sijainnut samalla alueella ja sen päärakennus lähes samalla paikalla (± 20-30 m) viimeistään 1700-luvulta alkaen; ulkorakennukset ovat sijoittuneet päärakennuksen N-, NW- ja NE-puolelle. Piha-alueen NW- ja SW-puolella oli jo 1700-luvulla peltoa, ja myös tie kulki samaa linjaa, kuin nykyään².

Vuonna 1787 pappilan perustaa kaivettaessa, vanhan rakennuksen kohdalta löydettiin rautakautinen hopea-aarre, joka sisälsi kaularenkaan, ohuen hopealevyn kappaleen ja yli 100 hopearahaa. Arre on kätkeyty aikaisintaan 1050-luvulla (Vuorinen 1996: 168).

Vuonna 2004 tehdyn arkeologisen inventoinnin yhteydessä Pappilan pihapiiristä löydettiin jälkiä nykyistä päärakennusta vanhemmista rakennusvaiheista sekä rautakautisesta toiminnasta.

¹ Vuoden 1604 alkukesällä Pälkänevesi puhkaisi itselleen etelässä uuden lasku-uoman, Kostianvirran, ja alkoi laskea Mallasveteen (Koukkula 1972: 404).

² Onkkaalan kartta vuodelta 1756 (Koukkula 1972: 355; ks. liite), J. Rungiuksen v. 1763 tekemä ja L.J. Forselinin v. 1792 uudistama Onkkaalan ja Kuulialan kylien kartta (Maanmittauslaitoksen arkisto, Pälkäne 24:-, lehti b) sekä V.W.Lauraeuksen ja M. Nordmanin *Karta öfver Onkkala bys bröstmars egor i Pälkäne socken* (1878-1881; Maanmittauslaitoksen arkisto, Pälkäne 24:k, lehti b).

Päärakennuksen NE-puolelle tehdyssä koekuopassa todettiin nykyistä pappilaa vanhempi purkukerros. Rakennuksen SW-puolella, noin seitsemän metriä luoteeseen sen S-kulmasta todettiin n. 0,5 m korkea kivijalka, jossa oli myös laastia ja tiiltä; kivijalan kooksi saatiin piikin avulla n. 3 x 5 m. Piha-alueen SW-nurkkaan, kauemmas päärakennuksesta tehdyistä koekuopista löydettiin mm. ”rautakaudentyypin” keramiikkaa, rauta- ja savikuonaa, palanutta luuta, savitiivistettä, piitä ja palaneita kiviä (Vuoristo 2005: 11, 13-15). Löydöt viittaavat todennäköisesti rautakautiseen asuinpaikkaan tai polttokenttäkalmistoon.

Valvonta-alue sijaitsi pappilan julkisivun eli lounaispuolella, ja sen laajuus oli n. 40 m (NW-SE) x 10 m. Kaivutöiden tarkoituksena oli muotoilla ja poistaa maata siten, että se viettäisi pois rakennuksesta. Lisäksi SW-seinän edustalle tehtiin n. 20 m pitkä, NW-SE-suuntainen putkikaivanto. Kaivaminen tehtiin kaivinkoneella, ottamalla n. 10 cm paksuja kerroksia n. 0,5 m leveältä ja n. 4 m pitkältä kaistalta kerralla. Putkikaivannon syvyys oli n. 0,8-0,9 m, leveys 0,6-0,7 m. Muualla valvonnassa tehdyn kaivamisen syvyys oli alle 0,5 m. Kaivaminen keskeytettiin aina, kun huomattiin mahdollisia merkkejä muinaisjäännöksistä niiden tutkimisen ja tarvittavan dokumentoinnin ajaksi. Tutkimusten jälkeen muinaisjäännökseen kuuluvat kiinteät rakenteet peitettiin suodatinkankaalla ja mullalla.

Valvonnassa havaitut kiinteät rakenteet ja kulttuurikerrokset (ks. *Valvontahavainnot* alla) dokumentoitiin sanallisin kuvauksin, mittaamalla ja valokuvaamalla. Kiinteät rakenteet myös piirrettiin mittakaavassa 1:20. Kulttuurikerroksesta ja rakenteista otettiin näytteitä radiohiilianalyysia varten (ks. näyteluettelo liitteessä). Etäisyydet maastossa mitattiin 50 m:n mittanauhalla ja 2 m:n nivelmitoilla 0,1 m:n tarkkuudella. Suuntamittaukset tehtiin 400 g bussolin avulla 1 g tarkkuudella. Alueelle laadittiin linjakeppien ja mittanauhojen avulla oma koordinaattijärjestelmä, jonka X-akseli oli samansuuntainen pappilan SW-seinän kanssa. Y-akseli oli siten samansuuntainen rakennuksen NW- ja SE-seinien kanssa, ja bussolin mukaan sen suunta oli 62 g. Suunnittelukartan mukaan sen suunta on 61°, joten kenttätöiden neulapohjoisen suunta oli n. 5°. Jälkityövaiheessa kenttäkartat piirrettiin puhtaaksi *Mapinfo Professional* -ohjelman (versio 8) avulla, jolloin pappilan SW-seinän linjalle annettiin arvo Y = 500 ja SE-seinän linjalle X = 300. Rakennuksen NW-kulman koordinaatit ovat X = 330, Y = 500. Korkeusmittaukset kentällä tehtiin vaaituskojeella *Nikon AC-2G*. Korkeuskiintopiste sijaitsi pappilan SW-puolella olevan lipputangon betoniperustuksen pinnalla, heti tangon SW-puolella (X = 315, Y = 484). Korkeusluvut kohdekuvauksissa ja rakennekartoissa on ilmoitettu suhteessa tähän pisteeseen. Kuvissa esiintyvän punavalkoisen linjakepin pituus on 150 cm (jaettu viiteen punaiseen tai valkoiseen 30 cm:n osaan).

Kansallismuseon historiallisen ajan kokoelmiin (päänumero KM 2007001) luetteloitujen löytöjen valinta tehtiin niiden laadun, arvioidun iän ja löytökontekstin perusteella. Luettelo kaikista, myös myöhemmin poistetuista löydöistä on raportin liitteenä; sen löytönumerointi on alustava, eikä vastaa varsinaisen KM-löytöluettelon alanumeroita. Raportin tekstissä mainitaan vain Kansallismuseon kokoelmiin luetteloitujen löytöjen numerot. Mustavalkonegatiivit ja digitaaliset värikuvat on arkistoitu Pirkanmaan maakuntamuseon kokoelmiin.

2. VALVONTAHAVAINNOT

2.1. Valvonta-alueen NW-osa

Sadevesien poistojärjestelmän toteuttamiseen liittyvien kaivutöiden yhteydessä pappilan SW-seinän edustalle, kuistin NW-puolelle oli tehty n. 1,5 m leveä, seinän suuntainen kaivanto ilman

arkeologin valvontaa. Lisäksi oli kuorittu n. 20 cm paksu pintamaakerros n. 5 m:n leveydeltä. Seinän edustalla paljastui suodatinkangasta 4 m:n leveydellä, ja sen alla oli styroksia sekä täyttösoraa. Kuorinta-alue laajennettiin arkeologin valvonnassa. Alueella todettiin n. 30 cm paksu kerros harmaanruskeaa hiekkamultaa, josta löytyi mm. tiilen ja luun paloja. Sen alla oli n. 10-15 cm paksu tummanharmaa, nokipitoinen hiekka-/hiesumultakerros, josta löytyi mm. tiiltä, lasia, palaneita kiviä, hiiltä, luuta, 1 kpl palanutta savea (KM 2007001: 7-8) sekä lahonneen puun kappaleita. Pohjakerroksena oli vaaleanharmaa savi/hiesu, joka lähempänä kuistia (siitä n. 6 m W) muuttui vaaleankeltaiseksi hiekaksi. Kuistin kohdalla, sen edessä poistettiin vain n. 20 cm pintamaata, joka oli pääasiassa soraa. Valvonta-alueen NW-reunalla paljastui rakennuksen *kiviperustukseksi* tulkittu kiinteä rakenne:

PERUSTUS 1

- Sijainti:* Pappilan NW-kulmasta n. 5 m W, sen NW-seinään liittyvien pienten kuistien NW-seinien linjalla ja sen molemmin puolin, 20-40 cm syvyudessa ruskeanharmaan mullan tai täyttösoran alla, vaaleanharmaan saven päällä.
X = 330-335, Y = 494-496 (rakenteen dokumentoitu osa)
- Pintalukemat:* -37/-64 cm
- Mitat:* 3,5 m (N-S) x 1,7 m (rakenteen dokumentoitu osa)
- Kuvaus:* Rakenne koostuu pääasiassa 40-80 cm kokoisista luonnonkivistä, mukana on myös pienempiä (10-30 cm) kiviä; suurin kivi on n. 90 x 50 cm kokoinen. Suuret kivet on ladottu suhteellisen tiiviisti yhteen kerrokseen, jotkut pienemmistä kivistä ovat päällekkäin. Kivien välissä oli ruskeanharmaata hiekkamultaa tai (rakenteen N-osassa) täyttösoraa ja alempana savimultaa, jossa oli paikoin nokiläikkiä. Kiveys on todennäköisesti rakennettu pohjasaven päälle.
- Löydöt:* KM 2007001:1-6, tiiltä, ikkunalasia, keramiikkaa, luuta; hiekkamullasta lisäksi fajanssia (ei luetteloitu KM-kokoelmiin; ks. löytöluettelot).
- Tulkinta/ajoitus:* Kivien koon ja latomuksen laadun perusteella rakenne voidaan tulkita alustavasti suurehkon puurakennuksen perustukseksi, joka saattaa olla 1700-lukua vanhempi. Rakenteen W-puolella oleva, n. 15 x 15 m laajuinen nurmikkoalue näyttäisi sopivan rakennuksen paikaksi.
- Negatiivit:* 7-10, 14, 15, 18, 19
- Digikuvat:* DSCN0024.JPG- DSCN0027.JPG, DSCN0034.JPG- DSCN0037.JPG, DSCN0042.JPG, DSCN0043.JPG
- Näytteet:* -

2.2. Valvonta-alueen SE-osa

Pappilan pääkuistin SE-puolelle tehdyssä putkikaivannossa todettiin n. 60 cm paksu kerros sekoittunutta, ruskeantummanharmaata multaa, joka sisälsi melko paljon tiiltä. Tiilenpaloja oli paljon varsinkin kaivannon NW-päässä, rakennuksen SW-seinän ja kuistin SE-seinän muodostamassa kulmassa, josta on löytynyt myös kiviä ja sementtilaastia; paikalla on talon asukkaiden kertoman mukaan aikaisemmin sijainnut kellarin portaikko. Multakerroksen paksuus pieneni SE-suunnassa, ja 7 m:n etäisyydellä kuistista se oli jo 40 cm. Mullan alla oli keltaista hiekkaa. Putkikaivannon NW-osassa, sen SW-reunassa todettiin *tulisijaksi* tulkittu rakenteen reuna. Lisäksi muokatun alueen S-reunalta löytyi perustukseksi tulkittu kivirakenne, jossa oli myös tiiltä ja laastia (*perustus 2*).

PERUSTUS 2

- Sijainti:* Pappilan S-kulmasta n. 8 m W, pääkuistin S-kulmasta n. 6 m S, n. 15-25 cm syvyydessä mullan alla.
X = 305-306,5, Y = 491,5-494,5 (rakenteen dokumentoitu osa)
- Pintalukemat:* -45/-63 cm
- Mitat:* 2,2 m (W-E) x 1,2 m (rakenteen dokumentoitu osa)
- Kuvaus:* Suhteellisen tiivis kiveys, jossa on mukana myös tiilen ja kalkkilaastin kappaleita. Kivien koko on pääasiassa 20-30 cm. Suurin kivi (n. 40 x 20 cm) on NW-SE-suuntainen ja sijaitsee rakenteen NE-kulmassa. Muut isot kivet näyttävät muodostavan 30-40 cm leveän, SW-NE-suuntaisen latomuksen, joka liittyy ko. kulmakiveen. Myös kulmakivestä kaakkoon jatkuvaa kiveystä hahmottuu.
Rakenteen päällä ja ympärillä todettiin 15-25 cm paksu multakerros, jossa oli runsaasti tiiltä ja laastia, ja sen alla paikoin vielä 5-10 cm kerros keltaista hiekkaa. Alempana, samassa syvyydessä perustuksen kanssa todettiin harmaa, savinen multakerros, josta löytyi hiiltä, tiilenpaloja, vähän laastinpaloja, 1 kpl rautakautista (?) keramiikkaa. Dokumentoidussa tasossa (ks. kartta 1:20), rakenteen NE-reunalla, todettiin n. 2 cm leveä, NW-SE-suuntainen lahonneen puun juova, joka erottaa hiekka-alueen ja mullan. Kyseessä on mahdollisesti perustuskuopan NE-seinää tukeneen laudan jäännös.
- Löydöt:* KM 2007001: 9-11, keramiikkaa, tiiltä.
- Tulkinta/ajoitus:* Kyseessä on ilmeisesti sama perustus, kuin v. 2004 inventoinnissa todettu (Vuoristo 2005: 14). Rakenne on todennäköisesti perustettu harmaaseen savimultakerrokseen, joka voidaan ehkä alustavasti tulkita 1600-1700-luvun kulttuurikerrokseksi. Perustus voi olla tätä nuorempi, ja se näyttää jatkuvan nurmikon alla eteläsuuntaan. Em. kulttuurikerros sisältää myös jonkin verran vanhempia (rautakautisia?) löytöjä.
- Negatiivit:* 11-13, 16, 17, 20
- Digikuvat:* DSCN0029.JPG- DSCN0032.JPG, DSCN0038.JPG- DSCN0041.JPG, DSCN0044.JPG
- Näytteet:* hiilinäyte H4

TULISIJA

- Sijainti:* Vesiviemärikaivannon NW-osassa, sen SW-reunassa, 1,8-2,1 m etäisyydellä päärakennuksen SW-seinästä ja 3,4-4,0 m etäisyydellä kuistin SE-seinästä, n. 60 cm syvyydessä.
X = 307, Y = 498
- Pintalukemat:* -109 cm (kiveyksen NW-osa)
- Mitat:* läpimitta yli 70 cm (rakenteen pituus tutkitussa profiilissa)
- Kuvaus:* Rakenne näytti koostuvan yhdestä kerroksesta palaneita, 5-15 cm kokoisia kiviä. Kiveyksen reuna on kaareva ja nousee jonkin verran (n. 10 cm) SE-suunnassa. Kivien välissä ja vielä 1-2 cm niiden alla oli tummanharmaata, nokipitoista hiekkaa, josta löytyi hiiltä, piinpala (kiveyksen NW-puolelta, KM 2007001:12) ja kaksi tunnistamatonta luunpalaa (KM 2007001:13). Rakenteen NW-reunalla, harmaan kerroksen ja kiveyksen alla todettiin n. 1-1,5 cm paksu

kerros humusta ja lahonnutta puuta, joka jatkui kaivannon profiilissa ainakin 0,8 m NW ja josta löytyi tiilenpaloja. Sen alla oli n. 4 cm kerros keltaista hiekkaa ja vielä syvemmällä harmaa, savipitoinen hieta, josta myös löytyi tiiltä ja kaksi pientä fragmenttia keramiikkaa (KM 2007001: 14-16). Pohjakerroksena on keltainen hiekka.

Tulisijan päällä oli 10 cm paksu kerros harmaata hiekkamultaa, jossa oli jonkin verran hiiltä ja kerroksen keskellä ohut kerros lahonnutta puuta, joka laski luoteeseen (vanha maanpinta). Päälimmäisenä oli n. 50 cm paksu tummanharmaan mullan ja tummankeltaisen hiekan sekainen täyttömaakerros, jossa oli melko paljon tiilenpaloja.

Löydöt: KM 2007001:12-16 (ks. yllä ja löytöluettelot).

Tulkinta/ajoitus: Tulisija historialliselta ajalta, 1500-1700-luvulta tai mahdollisesti myöhäiskeskiaikainen (?).

Negatiivit: 1-6

Digikuvat: DSCN0001.JPG- DSCN0009.JPG, DSCN0014.JPG-DSCN0017.JPG

Näytteet: hiilinäytteet H1-3, puunäyte

3. YHTEENVETO

Valvonnassa tehty konekaivutyö kohdistui pääasiassa piha-alueen täyttömaakerrokseen, jonka vahvuus vaihteli 20-60 cm välissä ja joka sisälsi pääasiassa tiilenpaloja ja muuta tavallista massalöytöaineistoa 1800-1900-luvuilta. Pohjakerroksena oli vaaleanharmaa savi tai hiesu valvonta-alueen luoteisosassa ja keltainen hiekka SE-osassa. Pintamullan ja pohjakerroksen välissä todettiin enemmän tai vähemmän sekoittuneita historiallisen ajan kulttuurikerroksia, joista löytyi myös 1800-lukua vanhempaa aineistoa.

Valvonnan yhteydessä löydettiin ja osittain dokumentoitiin kolme kiinteää rakennetta historialliselta ajalta: kaksi kiviperustusta ja tulisija. Pappilan eteläpuolella todettu rakenne on ilmeisesti sama, kuin v. 2004 inventoinnissa todettu perustus. Alueen luoteisosassa paljastunut kivijalka (perustus 1) on mahdollisesti sitä vanhempi. Kivien välissä, savisessa kulttuurikerroksessa todetut nokiläikät saattavat liittyä 1650-luvulla tapahtuneeseen pappilan paloon. Savipitoinen kulttuurikerros todettiin myös alueen kaakkoisosassa, perustus 2:n tasolla ja tulisijan reunalla, sen alapuolella. Se sisälsi historiallisen ajan toiminnan jälkien lisäksi jonkin verran vanhempia, mahdollisesti rautakautisia löytöjä (keramiikkaa).

Tampereella 29.12.2006



Vadim Adel
tutkija, kenttätyönjohtaja

ARKISTOLÄHTEET JA KIRJALLISUUS

Koukkula, Tuomo 1972: Pälkäneen historia 1500-luvulta 1860-luvulle. – *Pälkäneen historia*. Vammala. S. 233-612.

Maanmittauslaitoksen arkisto, Pälkäne 24 (vanha kartta-aineisto).

Suvanto, Seppo 1972: Pälkäneen keskiaika. - *Pälkäneen historia*. Vammala. S. 111-225.

Vuorinen, Juha-Matti 1996: *Pälkäne. Arkeologinen inventointi 19.6.-14.7.1995/* Jouko Pukkila & Ville Laakso. Raportti. Tampereen museot.

Vuoristo, Katja 2005: *Pälkäne. Epaala – Kuuliala – Onkkaala. Kulttuurimaisema-alueen osainventointi 7.-18.6. ja 11.-15.10.2004*. Raportti. Museovirasto/rakennushistorian osasto.

Vuoristo, Katja 2005b: Pälkäneen rauniokirkko rautakautisten kylien keskellä. – *Pirkan maan alta 6. Arkeologisia tutkimuksia*. Tampereen museoiden julkaisuja 85. S. 51-60.

LUETTELO MUSTAVALKONEGATIIVEISTA

Kuvannut Vadim Adel

Negatiivit on arkistoitu Pirkanmaan maakuntamuseon kulttuuriympäristöyksikön kokoelmiin.

neg nro	kuvan aihe	kuvaus- suunta	pvm 2006
1	Tulisijan reuna vesiviemärikaivannon reunassa. Pystyssä oleva linjakeppi sijaitsee 1,5 m pappilan SW-seinästä ja 3,5 m kuistin SE-seinästä. Toinen linjakeppi on samansuuntainen pappilan SW-seinän kanssa.	NW	18.9.
2	Tulisijan paikka.	W	18.9.
3	Tulisijan reuna. Nivelmitta sijaitsee 1,8 m päärakennuksen SW-seinästä.	SW	18.9.
4	Tulisijan reuna.	NE	18.9.
5	Tulisijan reuna osittain purettuna.	N	18.9.
6	Tulisijan reuna osittain purettuna.	NW	18.9.
7	Perustus 1 osittain kaivettuna esiin. Latta sijaitsee 6 m pappilan SW-seinästä, samansuuntaisesti sen kanssa; linjakeppi on pystytetty samalle linjalle, 2 m talon NW-seinän linjasta NW.	ENE	3.10.
8	Perustus 1 osittain kaivettuna esiin. Latta sijaitsee 6 m pappilan SW-seinästä, samansuuntaisesti sen kanssa; linjakeppi on pystytetty samalle linjalle, 2 m talon NW-seinän linjasta NW.	SE	3.10.
9	Perustus 1 osittain kaivettuna esiin. Latta sijaitsee 2 m pappilan NW-seinän linjasta NW, samansuuntaisesti sen kanssa; linjakeppi on pystytetty samalle linjalle, 6 m SW-seinän linjasta SW.	ENE	4.10.
10	Perustus 1. Latta sijaitsee 2 m pappilan NW-seinän linjasta NW, samansuuntaisesti sen kanssa; linjakeppi on pystytetty samalle linjalle, 6 m SW-seinän linjasta SW.	ENE	4.10.
11	Perustus 2.	SE	4.10.
12	Perustus 2.	NE	4.10.
13	Perustus 2.	SW	4.10.
14	Perustus 1. (Latta ja linjakeppi ovat samoilla paikoilla, kuin aikaisemmissa kuvissa).	S	16.10.
15	Perustus 1. (Latta ja linjakeppi ovat samoilla paikoilla, kuin aikaisemmissa kuvissa).	E	16.10.
16	Perustus 2.	W	17.10.
17	Perustus 2.	E	17.10.
18	Yleiskuva perustus 1:n paikasta (linjakeppi samassa pisteessä, kuin ennen).	W	17.10.
19	Perustus 1 osittain peitettynä tutkimusten jälkeen. Kuvattu pappilan NW-kulmalta (linjakeppi samassa pisteessä, kuin ennen).	ENE	17.10.
20	Yleiskuva perustus 2:n paikasta. Linjakeppi sijaitsee rakenteen dokumentoidun osan SW-kulmassa.	W	17.10.
21	Yleiskuva valvonta-alueesta. Linjakepit kuvan vs. ja oik. reunoilla ovat perustusten 1 ja 2 kohdalla.	SW	17.10.

LUETTELO DIGITAALIKUVISTA

Kuvanneet Vadim Adel ja Anni Nupponen (kuvat DSCN0010.JPG-DSCN0013.JPG)

Kuvat on arkistoitu Pirkanmaan maakuntamuseon kulttuuriympäristöyksikön kokoelmiin.

kuvatiedoston nimi	kuvan aihe	kuvaus- suunta	pvm 2006
DSCN0001.JPG	Tulisijan reuna vesiviemärikaivannon reunassa. Pystyssä oleva linjakeppi sijaitsee 1,5 m pappilan SW-seinästä ja 3,5 m kuistin SE-seinästä. Toinen linjakeppi on samansuuntainen pappilan SW-seinän kanssa.	NW	18.9.
DSCN0002.JPG	Tulisijan reuna vesiviemärikaivannon reunassa. Pystyssä oleva linjakeppi sijaitsee 1,5 m pappilan SW-seinästä ja 3,5 m kuistin SE-seinästä. Toinen linjakeppi on samansuuntainen pappilan SW-seinän kanssa.	NW	18.9.
DSCN0003.JPG	Tulisijan paikka.	W	18.9.
DSCN0004.JPG	Tulisijan reuna. Nivelmitta sijaitsee 1,8 m päärakennuksen SW-seinästä.	SW	18.9.
DSCN0005.JPG	Tulisijan reuna. Nivelmitta sijaitsee 1,8 m päärakennuksen SW-seinästä.	SW	18.9.
DSCN0006.JPG	Tulisijan reuna. Nivelmitta sijaitsee 1,8 m päärakennuksen SW-seinästä.	SW	18.9.
DSCN0007.JPG	Tulisijan reuna.	NE	18.9.
DSCN0008.JPG	Tulisijan reuna.	NE	18.9.
DSCN0009.JPG	Tulisijan reuna.	NE	18.9.
DSCN0010.JPG	Työkuva.		18.9.
DSCN0011.JPG	Työkuva.		18.9.
DSCN0012.JPG	Työkuva.		18.9.
DSCN0013.JPG	Työkuva.		18.9.
DSCN0014.JPG	Tulisijan reuna osittain purettuna.	N	18.9.
DSCN0015.JPG	Tulisijan reuna osittain purettuna.	N	18.9.
DSCN0016.JPG	Tulisijan reuna osittain purettuna.	N	18.9.
DSCN0017.JPG	Tulisijan reuna osittain purettuna.	N	18.9.
DSCN0018.JPG	Yleiskuva päärakennuksen S-puoleisesta kaivannosta.	NW	18.9.
DSCN0019.JPG	Yleiskuva päärakennuksen S-puoleisesta kaivannosta.	SE	18.9.
DSCN0023.JPG	Yleiskuva pappilan pääkuistin NW-puoleisesta alueesta.	S	3.10.
DSCN0024.JPG	Perustus 1 osittain kaivettuna esiin. Latta sijaitsee 6 m pappilan SW-seinästä, samansuuntaisesti sen kanssa; linjakeppi on pystytetty samalle linjalle, 2 m talon NW-seinän linjasta NW.	ENE	3.10.
DSCN0025.JPG	Perustus 1 osittain kaivettuna esiin. Latta sijaitsee 6 m pappilan SW-seinästä, samansuuntaisesti sen kanssa; linjakeppi on pystytetty samalle linjalle, 2 m talon NW-seinän linjasta NW.	SE	3.10.
DSCN0026.JPG	Perustus 1 osittain kaivettuna esiin. Latta sijaitsee 2 m pappilan NW-seinän linjasta NW, samansuuntaisesti sen kanssa; linjakeppi on pystytetty samalle linjalle, 6 m SW-seinän linjasta SW.	ENE	4.10.
DSCN0027.JPG	Perustus 1. Latta sijaitsee 2 m pappilan NW-seinän linjasta NW, samansuuntaisesti sen kanssa; linjakeppi on pystytetty samalle linjalle, 6 m SW-seinän linjasta SW.	ENE	4.10.

kuvatiedoston nimi	kuvan aihe	kuvaus- suunta	pvm 2006
DSCN0028.JPG	Perustus 1. Latta sijaitsee 2 m pappilan NW-seinän linjasta NW, samansuuntaisesti sen kanssa; linjakeppi on pystytetty samalle linjalle, 6 m SW-seinän linjasta SW.	ENE	4.10.
DSCN0029.JPG	Perustus 2.	SE	4.10.
DSCN0030.JPG	Perustus 2.	SE	4.10.
DSCN0031.JPG	Perustus 2.	NE	4.10.
DSCN0032.JPG	Perustus 2.	SW	4.10.
DSCN0034.JPG	Perustus 1. (Latta ja linjakeppi samoilla paikoilla, kuin aikaisemmissa kuvissa).	S	16.10.
DSCN0035.JPG	Perustus 1. (Latta ja linjakeppi samoilla paikoilla, kuin aikaisemmissa kuvissa).	S	16.10.
DSCN0036.JPG	Perustus 1. (Latta ja linjakeppi samoilla paikoilla, kuin aikaisemmissa kuvissa).	E	16.10.
DSCN0037.JPG	Perustus 1. (Latta ja linjakeppi samoilla paikoilla, kuin aikaisemmissa kuvissa).	E	16.10.
DSCN0038.JPG	Perustus 2.	W	17.10.
DSCN0039.JPG	Perustus 2.	W	17.10.
DSCN0040.JPG	Perustus 2.	E	17.10.
DSCN0041.JPG	Perustus 2.	E	17.10.
DSCN0042.JPG	Yleiskuva perustus 1:n paikasta (linjakeppi samassa pisteessä, kuin ennen).	W	17.10.
DSCN0043.JPG	Perustus 1 osittain peitettynä tutkimusten jälkeen. Kuvattu pappilan NW-kulmalta (linjakeppi samassa pisteessä, kuin ennen).	ENE	17.10.
DSCN0044.JPG	Yleiskuva perustus 2:n paikasta. Linjakeppi sijaitsee rakenteen dokumentoidun osan SW-kulmassa.	W	17.10.
DSCN0045.JPG	Yleiskuva valvonta-alueesta. Linjakepit kuvan vs. ja oik. reunoilla ovat perustusten 1 ja 2 kohdalla.	SW	17.10.



DSCN0045.JPG Yleiskuva valvonta-alueesta. Perustus 1:n (vas.) ja 2:n (oik.) paikat merkitty kepeillä.



DSCN0027.JPG Perustus 1. Dokumentointitaso.



DSCN0043.JPG Perustus 1 osittain peitettynä. Taustalla todennäköisesti rakennuksen paikka.



DSCN0044.JPG Perustus 2:n paikka.



DSCN0041.JPG Perustus 2. Dokumentointitaso.



DSCN0008.JPG Tulisija.



DSCN0001.JPG Tulisija putkikaivannossa.



DSCN0014.JPG Tulisija (reuna osittain purettu).

LÖYTÖLUETTELO

KM 2007001

Luetteloinneet Hanna-Leena Salminen ja Vadim Adel

Perustus 1

Multa tai hiekka

1 PUNASAVIKERAMIKKAA, 1 kpl, 7,4 g

Saviastian reunapala. Sisäpinta ei ole säilynyt. Dreijattua keramiikkaa, väriltään kauttaaltaan oranssia, sekoitteena hiekkaa. Koristeena kolme vaakasuoraa uraa. Ulkopinnalla ja reunan päällä pääosin tummanvihreää, paikoin ruskeaa lyijyglasitetta. Mitat: 40 x 26 x 5 mm.

2 TASOLASIA, 2 kpl, 1,1 g

Vaalean vihertävää tasolasia, palat lähes täysin sameita. Mitat: 23 x 22 mm ja 24 x 16 mm, paksuus alle 1 mm.

Savimulta/savi

3 LUUTA, 1 kpl, 2,0 g

4 TASOLASIA, 1 kpl, 1,2 g

5 TIILENPALOJA, 3 kpl, 10,4 g

6 TASOLASIA, 1 kpl, 0,4 g

Vihreää lasia, pinnoilta irisoivaa. Mitat: 16 x 13 x 1 mm.

Kuistin NW-puoli

7 PALANUTTA SAVEA, 1 kpl, 0,7 g

8 PALANUTTA LUUTA, 1 kpl, 0,1 g

Perustus 2

9 KERAMIKKAA, 1 kpl, 1,7 g

Kauttaaltaan vaaleanharmaa astianpala, sekoite ei erotu. Molemmat pinnat säilyneet; sisäpinta on tasaisesti kaareva, ulkopinnassa näkyy loiva, mutta selkeä taite. Mitat: 20 x 16 x 3 mm.

10 KERAMIKKAA, 1 kpl, 0,7g

Dreijaamatonta keramiikkaa. Saviastian kylkipala, väriltään kauttaaltaan harmaanruskea, sekoitteena vähän hiekkaa tai hienoa kivimurskaa. Vain toinen pinta osittain säilynyt. Mitat: 15 x 10 mm. Rautakautista keramiikkaa?

11 TIILENPALA, 1 kpl, 5,5 g

Tulisija

12 PIITÄ, 1 kpl, 8,9 g

13 LUUTA, 1 kpl, 1,1 g

14 KERAMIKKAA, 2 kpl, 0,5 g

Saviastian kylkipaloja? Dreijaamatonta keramiikkaa. Ainakin isommassa palassa toinen pinta on säilynyt, joka on väriltään vaaleanruskea; muuten pala on harmaa. Sekoitteena on hiekkaa. Pienempi pala on kauttaaltaan vaaleanruskea. Mitat: 13 x 10 mm, 9 x 5 mm. Esihistoriallista keramiikkaa?

15 TIILENPALA, 1 kpl, 27,3 g

16 TIILENPALA, 1 kpl, 0,2 g

PÄLKÄNE PAPPILA 2006

Luettelo kaikista talteen otetuista löydöistä

Luetteloinneet Hanna-Leena Salminen ja Vadim Adel

Löytöjen numerointi on alustava eikä vastaa KM-alanumeroita.

Kuistin NW-puoli

1 TASOLASIA, 2 kpl, 2,4 g

Vihertävää tasolasia, hyvin tasalaatuisen oloista. Kirkasta ei merkkejä irisoitumisesta. Mitat 31 x 19 x 1 mm, 16 x 17 x 1 mm.

Löydetty kuistin seinän edustalta, ruskeanharmaasta mullasta, n. 40 cm syvyydestä, 3.10.06.

2 LASIA, 1 kpl, 3,1 g

Vihreää pullo- tai astialasia. Ei merkkejä irisoitumisesta. Lasimassassa joitain ilmakuplia. Mitat: 32 x 22 x 1,5 mm.

Löydetty kuistin seinän edustalta, ruskeanharmaasta mullasta, n. 40 cm syvyydestä, 3.10.06.

31 PALANUTTA SAVEA, 1 kpl, 0,7 g

Löydetty tummanharmaasta, nokipitoisesta mullasta, n. 30-40 cm syvyydestä, 3.10.06.
KM 2007001:7

32 TIILEN KAPPALEITA, 2 kpl, 13,4 g

Löydetty tummanharmaasta, nokipitoisesta mullasta, n. 30-40 cm syvyydestä, 3.10.06.

33 PALANUTTA LUUTA, 1 kpl, 0,1 g

Löydetty tummanharmaasta, nokipitoisesta mullasta, n. 30-40 cm syvyydestä, 3.10.06.
KM 2007001:8

34 PALAMATONTA LUUTA, 1 kpl, 8 g

Löydetty tummanharmaasta, nokipitoisesta mullasta, n. 30-40 cm syvyydestä, 3.10.06.

Perustus 1***Multa tai hiekka***

3 TASOLASIA, 3 kpl, 3,4 g

Vaalean vihertävää tasolasia, palat lähes täysin sameita. Kaksi pienempää palaa ovat pinnoiltaan ruskea läikikkäitä, ne ovat ohuempia kuin ison pala, joka on toiselta pinnaltaan samean ja toiselta kirkkaan vihreä. Mitat: 46 x 35 x 1 mm, 23 x 22 x <1 mm, 24 x 16 x <1 mm.

Löydetty rakenteen N-päästä, hiekasta, kivien välistä 4.10.06.

KM 2007001:2

4 LASIA, 1 kpl, 2,5 g

Ruskeanvihreää, kirkasta pullo- tai astialasia. Mitat: 36 x 26 x 2 mm.

Löydetty rakenteen N-päästä, hiekasta, kivien välistä 4.10.06.

8 TASOLASIA, 2 kpl, 3,6 g

Vihreää tasolasia, jonkun verran irisointia isomman palan pinnalla. Mitat: 43 x 20 x 1,5 mm, 19 x 10 x 1,5 mm.

Löydetty mullasta/sorasta, kiveyksen päältä 4.10.06.

9 LASIA, 1 kpl, 19,5 g

Tumman vihreää pullolasia, kaulan kappale. Mitat: 68 x 40 x 4 mm.

Löydetty mullasta/sorasta, kiveyksen päältä 4.10.06.

12 PUNASAVIKERAMIKKAA, 1 kpl, 7,4 g

Saviastian reunapala. Sisäpinta ei ole säilynyt. Dreijattua keramiikkaa, väriltään kauttaaltaan oranssia, sekoitteena hiekkaa. Koristeena kolme vaakasuoraa uraa. Ulkopinnalla ja reunan päällä pääosin tummanvihreää, paikoin ruskeaa lyijylasitetta. Mitat: 40 x 26 x 5 mm.

Löydetty rakenteen N-päästä, hiekasta/mullasta, kiveyksen päältä 16.10.06.

KM 2007001:1

13 TASOLASIA, 1 kpl, 0,1 g

Vihreää tasolasia. Mitat: 12 x 5 x 1 mm.

Löydetty rakenteen N-päästä, hiekasta/mullasta, kiveyksen päältä 16.10.06.

14 LASIA, 1 kpl, 2,6 g

Ruskeaa pullo- tai astialasia. Pinnoilla jonkun verran irisointia. Mitat: 38 x 28 x 2 mm.

Löydetty rakenteen N-päästä, hiekasta/mullasta, kiveyksen päältä 16.10.06.

19 FAJANSSIA, 2 kpl, 15,2 g

Isompi paloista on astian pohjan ja kyljen taitteesta, saviaines on väriltään luonnonvalkoista, pinnoilla valkoinen tinalasite. Pohjassa näkyy osa valmistajan plastisesta leimasta ja kyljessä plastista koristelua. Pienemmässä palassa saviaines on valkoista, mutta siinä on ruskeita pilkkuja. Ulkopinnalla on valkoista, lohkeillutta tinalasitetta, jossa myös ruskeita pilkkuja. Sisäpinnalla ei lasitetta.

Mitat: 45 x 28 x 6 mm, 25 x 10 x 2,5 mm

Löydetty hiekka- tai savimullasta, kiveyksen päältä 3.10.06.

20 TASOLASIA, 3 kpl, 2,7 g

Kaikki palat ovat vihertävää tasolasia, palat eivät kuitenkaan ole samantyyppistä materiaalia. Mitat: 18 x 14 x 1 mm, 21 x 20 x 1 mm, 31 x 9 x 1 mm.

Löydetty hiekka- tai savimullasta, kiveyksen päältä 3.10.06.

21 LASIA, 1 kpl, 9,3g

Melko paksua, ruskeaa astia- tai pullolasia. Mitat: 39 x 18 x 9 mm.

Löydetty hiekka- tai savimullasta, kiveyksen päältä 3.10.06.

22 LUUTA, 1 kpl, 4,2 g

Naudan varvasluu.

Löydetty hiekka- tai savimullasta, kiveyksen päältä 3.10.06.

28 TASOLASIA, 4 kpl, 3 g

Vaalean vihreää tasolasia. Kaikki palat ovat toiselta pinnalta sameita, ei kuitenkaan selvää irisointia. Mitat: 52 x 11 x 1 mm, 34 x 15 x 1 mm, 20 x 7 x 1 mm, 15 x 10 x 1 mm, 9 x 8 x 1 mm.

Löydetty sekoittuneesta hiekasta/mullasta, kiveyksen päältä 3.10.06.

29 PUNASAVIKERAMIKKAA, 1 kpl, 25,1 g

Dreijattua punasavikeramiikkaa, pohjataitteesta peräisin oleva pala. Väriltään tasaisen oranssi, sekoitteena näkyy hienoa hiekkaa. Mitat: 54 x 29 x (seinämän paksuus) 10 mm.

Löydetty sekoittuneesta hiekasta/mullasta, kiveyksen päältä 3.10.06.

30 TIILEN KAPPALE, 1 kpl, 1,3 g

Löydetty sekoittuneesta hiekasta/mullasta, kiveyksen päältä 3.10.06.

*Savimulta/savi*23 LUUTA, 1 kpl, 2,0 g ?

Löydetty vaaleasta savimullasta, kiveyksen päältä 3.10.06.

KM 2007001:3

6 TASOLASIA, 1 kpl, 0,4 g

Vihreää lasia, pinnoilta irisoivaa. Mitat: 16 x 13 x 1 mm.

Löydetty savimullasta, kiveyksen päältä tai kivien välistä 3.10.06.

KM 2007001:6

7 TASOLASIA, 2 kpl, 3,3 g

Vihreää kirkasta tasolasia, ei merkkejä irisoitumisesta. Mitat. 38 x 25 x 1 mm, 25 x 19 x <1 mm.

Löydetty savimullasta, kiveyksen päältä tai kivien välistä 3.10.06.

24 TASOLASIA, 1 kpl, 1,2 g

Löydetty savikerroksen pinnasta, kivien välistä 16.10.06.

KM 2007001:4

25 TIILEN KAPPALEITA, 3 kpl, 10,4 g

Löydetty savikerroksen pinnasta, kivien välistä 16.10.06.

KM 2007001:5

*Perustus 2*5 KERAMIKKAA, 1 kpl, 1,7 g

Kauttaaltaan vaaleanharmaa astianpala, sekoite ei erotu. Molemmat pinnat säilyneet; sisäpinta on tasaisesti kaareva, ulkopinnassa näkyy loiva, mutta selkeä taite. Mitat: 20 x 16 x 3 mm.

Löydetty tiili- ja laastikerroksen alta, pihlajan kannon vierestä 3.10.06.

KM 2007001:9

10 KERAMIKKAA, 1 kpl, 0,7g

Dreijschalenkeramik. Kalkstein, gefärbt durch graue bis braune Verunreinigungen. Nur eine Seite ist erhalten geblieben.
Maße: 15 x 10 mm.

Gefunden in grauer Schicht der Fundament-N-Seite, auf gleicher Höhe 4.10.06.
KM 2007001:10

11 TIILEN KAPPALE, 1 kpl, 5,5 g

Gefunden in grauer Schicht der Fundament-N-Seite, auf gleicher Höhe 4.10.06.
KM 2007001:11

Tulisija

26 PIITÄ, 1 kpl, 8,9 g

Gefunden in dunkelgrauer Schicht, in der Steinsetzung 18.9.06.
KM 2007001:12

27 LUUTA, 2 kpl, 2,1 g

Gefunden in dunkelgrauer Schicht, in der Steinsetzung 18.9.06.
KM 2007001:13

15 TIILEN KAPPALE, 1 kpl, 27,3 g

Gefunden in grauer, tonhaltiger Schicht 18.9.06.
KM 2007001:15

16 TIILEN KAPPALE, 1 kpl, 0,2 g

Gefunden in grauer, tonhaltiger Schicht, in der Steinsetzung NW-Kante, 1,9 m über Fundament SW-Wand, 3,4 m von SE-Wand, z = -124. 18.9.06.
KM 2007001:16

17 TIILEN KAPPALE, 1 kpl, 0,5 g

Gefunden in dünner Humusschicht 18.9.06.

18 KERAMIKKAA, 2 kpl, 0,5 g

Schalenkeramik? Drei Schalenkeramik. Mindestens in einem Stück ein größeres Fragment, das andere Fragment ist erhalten geblieben, das ist gefärbt durch graue bis braune Verunreinigungen; außerdem ein Stück aus grauer Schicht. Kleineres Fragment ist ebenfalls gefärbt durch graue bis braune Verunreinigungen. Maße: 13 x 10 mm, 9 x 5 mm. Archaische Keramik?

Gefunden in grauer, tonhaltiger Schicht, 1,8 m über Fundament SW-Wand, 3,8 m von SE-Wand, z = -119. 18.9.06.

KM 2007001:14

NÄYTELUETTELO

Tulisija

Hiilinäyte H1

Otettu harmaasta hiekasta, tulisijan W-reunasta 18.9.06.

Hiilinäyte H2

Otettu kiveyksen pohjasta, harmaasta hiekasta kiven alta 18.9.06.

Hiilinäyte H3

Otettu läikikkäästä, keltaisesta hiekasta 18.9.06.

1,7 m päärakennuksen SW-seinästä, 3,5 m kuistin SE-seinästä, z = -124.

Puunäyte

Lahonnutta puuta. Otettu ohuesta humuskerroksesta 18.9.06.

Perustus 2

Hiilinäyte H4

Otettu harmaasta kerroksesta rakenteen N-puolelta, samasta tasosta 4.10.06.

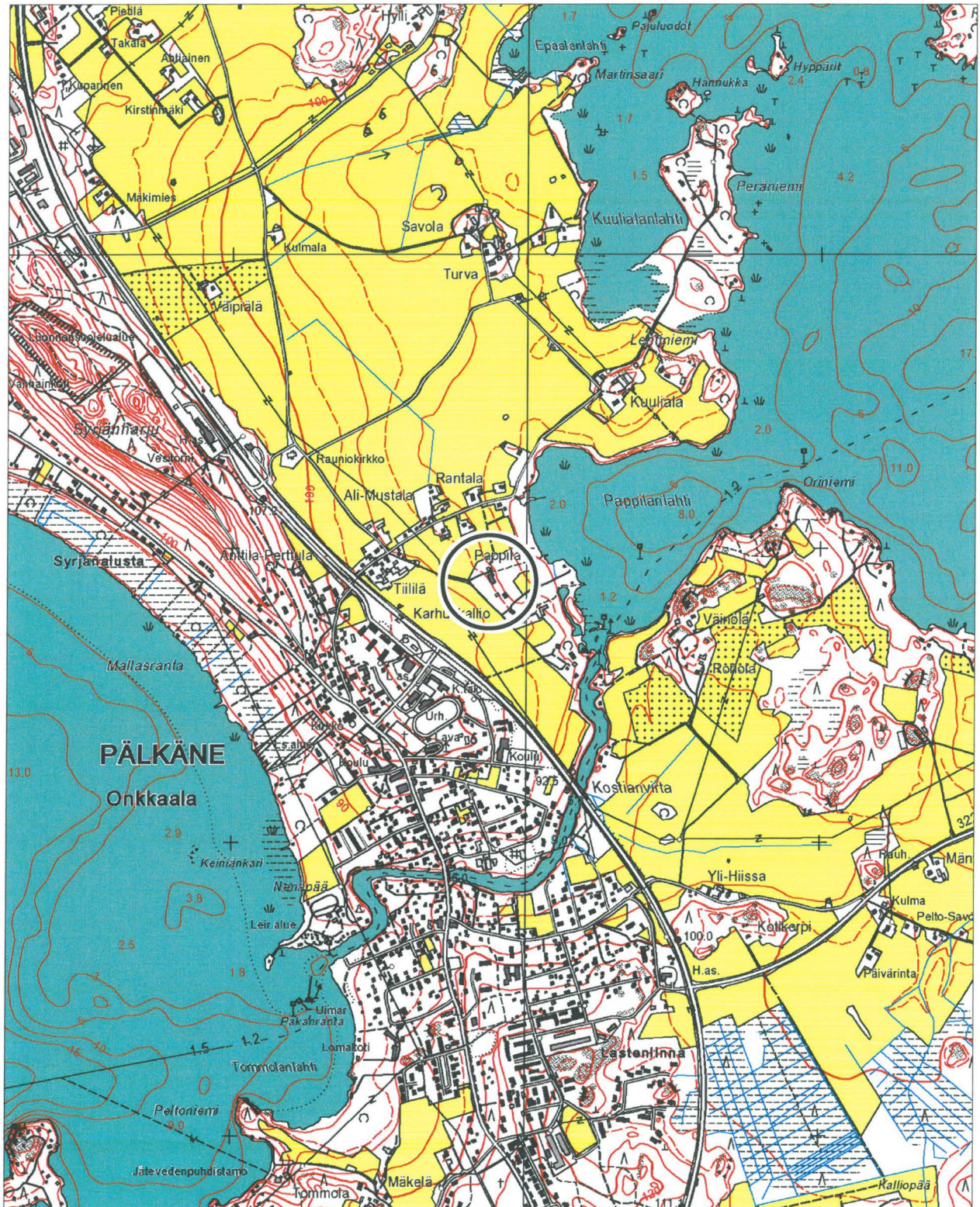
PÄLKÄNE PAPPILA

ARKEOLOGINEN VALVONTA 2006

Peruskarttaote 1:20 000

(c) Maanmittauslaitos (käyttöoikeuslupa PISA/020/2006)

p = 6806 897, i = 3354 326, z = 93

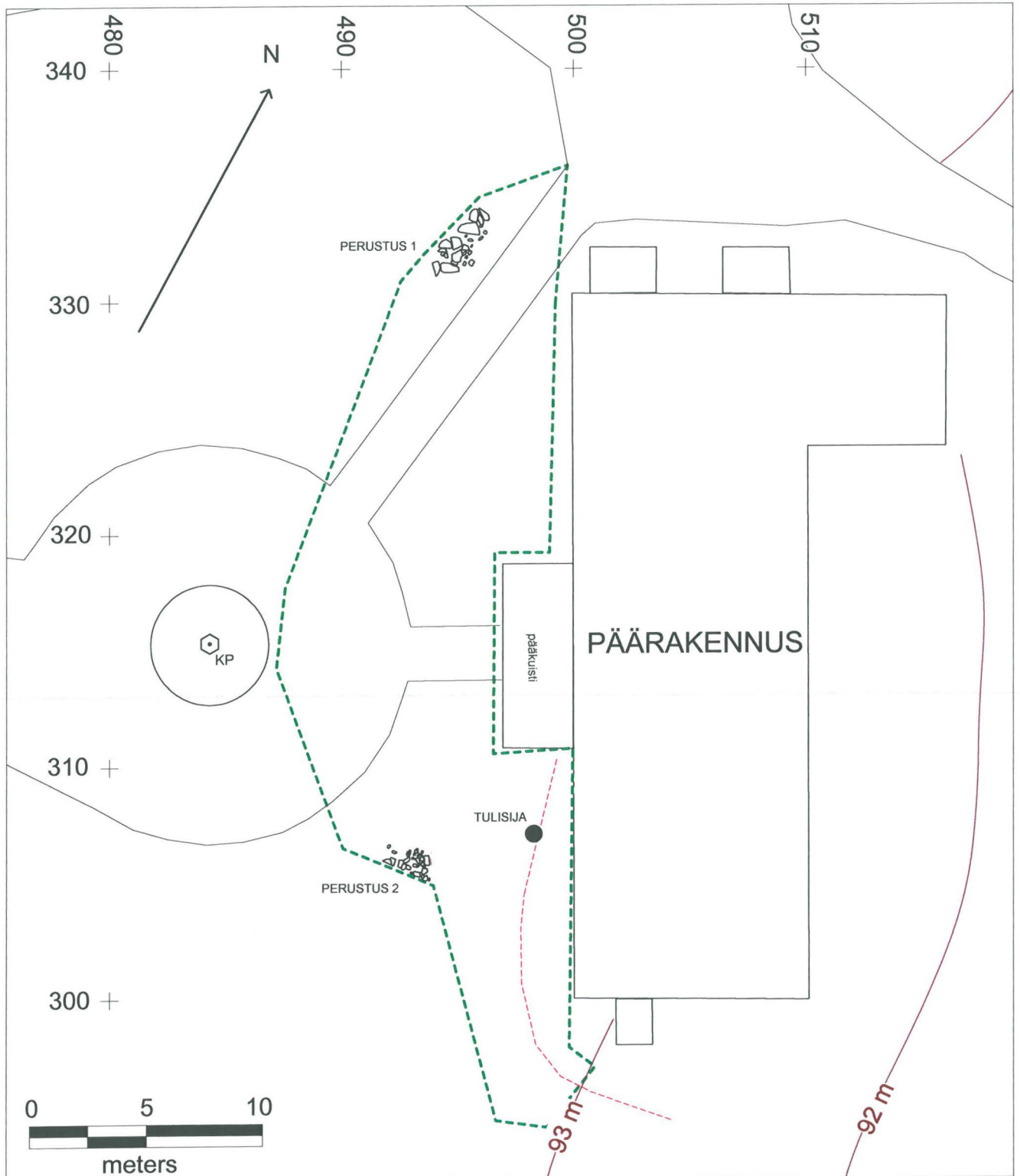


PÄLKÄNE PAPPILA

ARKEOLOGINEN VALVONTA 2006

YLEISKARTTA 1:250

Piirt. Vadim Adel, pohjakartta (c) Pälkäneen kunta



valvonta-alueen raja

putkikaivanto

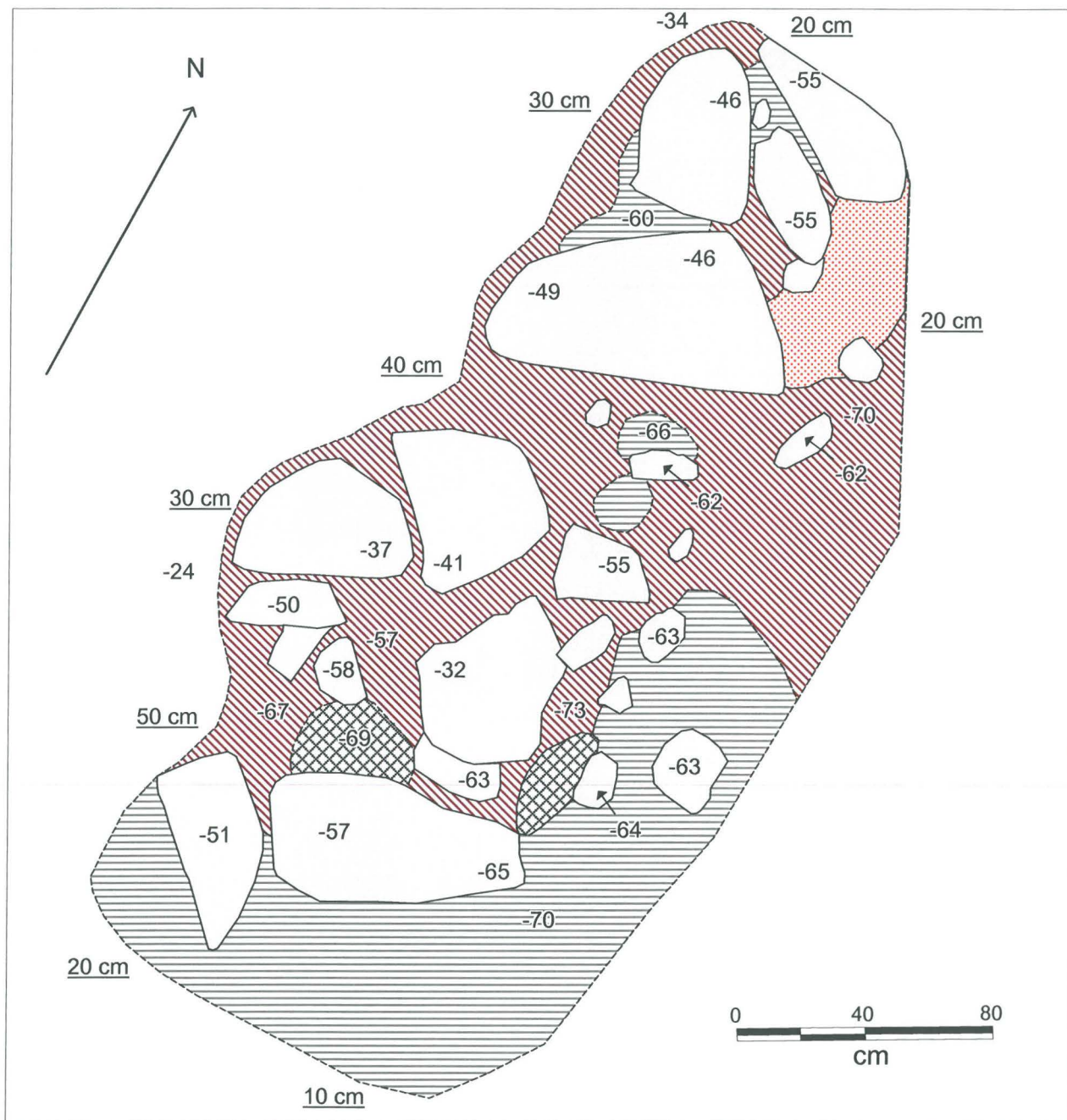
PÄLKÄNE PAPPILA

ARKEOLOGINEN VALVONTA 2006

PERUSTUS 1

1:20

Piirt. Vadim Adel 16.10.2006



 ruskeanharmaa hiekkamulta

 nokipitoinen multa

 vaaleanharmaa savi

 vaaleanruskea sora



kivi

-45 korkeuslukema (cm kiintopisteestä)

30 cm korkeus dokumentoidun tason yläpuolella

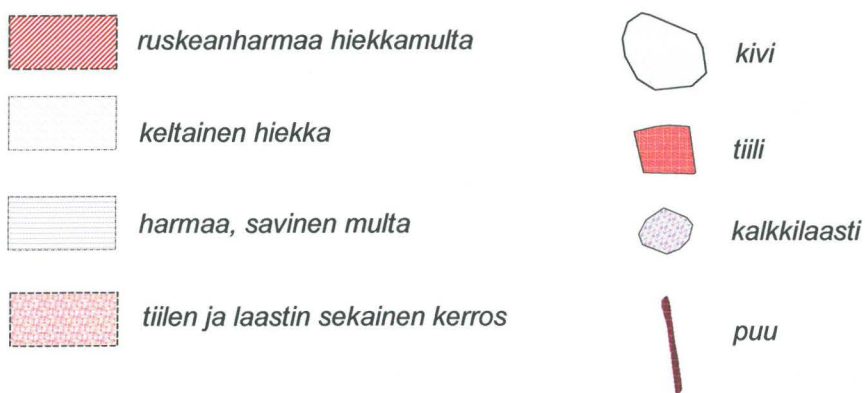
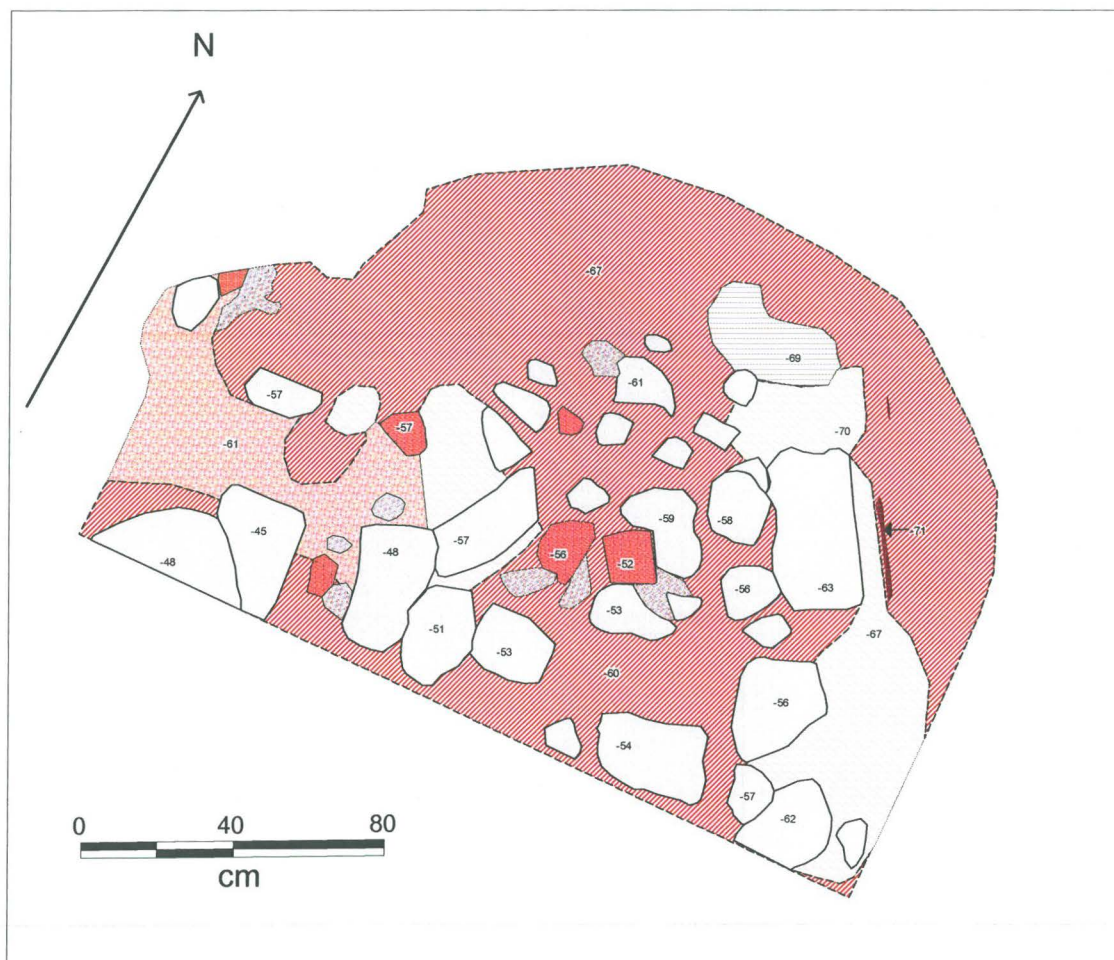
PÄLKÄNE PAPPILA

ARKEOLOGINEN VALVONTA 2006

PERUSTUS 2

1:20

Piirt. Vadim Adel 16.10.2006



-45 korkeuslukema (cm kiintopisteestä)

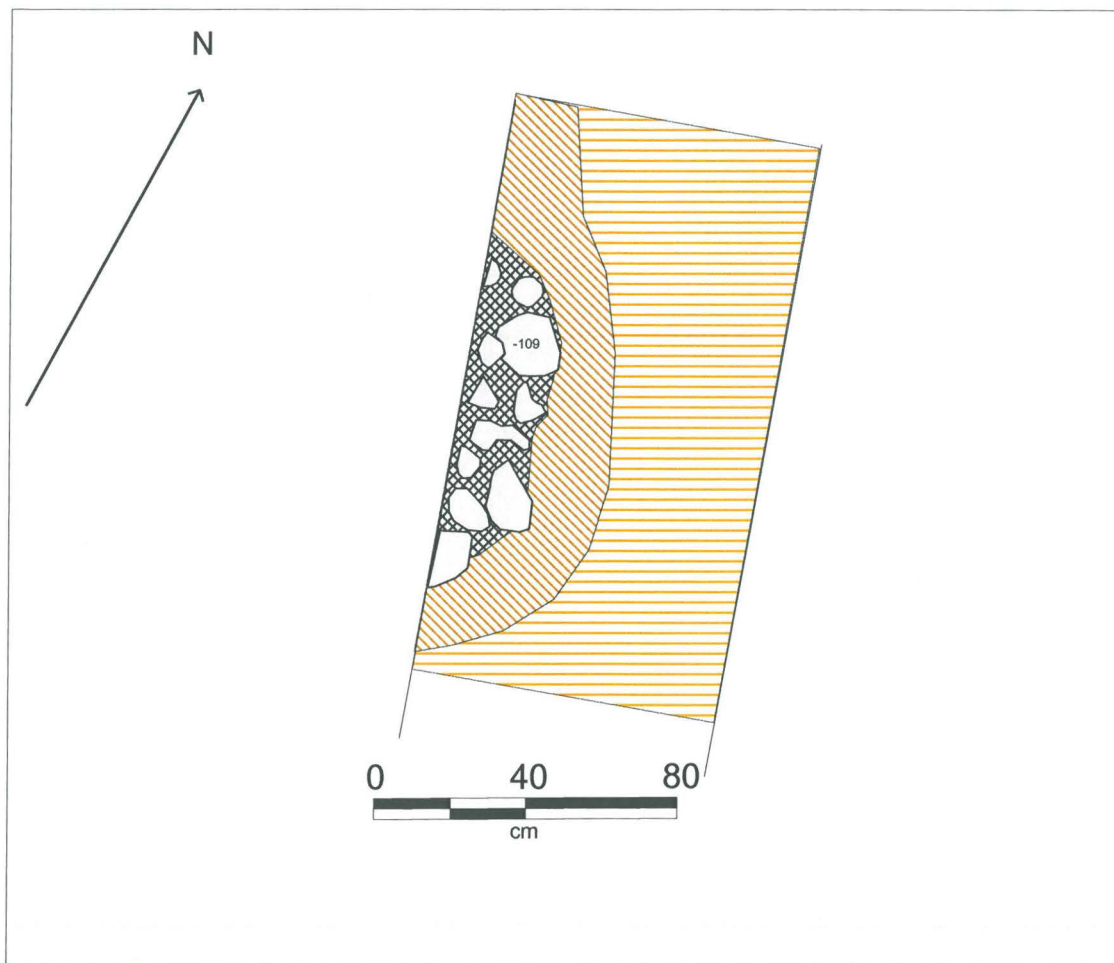
PÄLKÄNE PAPPILA

ARKEOLOGINEN VALVONTA 2006

TULISIJA

1:20

Piirt. Vadim Adel 18.9.2006



tummanharmaa hiekkamulta



läikikäs (harmaa/vaaleanruskea/
keltainen) hiekka



keltainen hiekka



kivi

-109 korkeuslukema (cm kiintopisteestä)



Onkkaalan kartta vuodelta 1756. MHA H 62 2/1. Koko kylä oli rakennettu ns. Pappilan mutkaan. Pälkäneen Joulu 1967.

Pälkäne Pappila

Arkeologinen seuranta syys-lokakuussa 2006 Vadim Adel

Luuanalyysi Kristiina Mannermaa

Tutkittavana oleva luuaineisto koostuu viidestä löytönumerosta. Luut ovat palamattomia lukuun ottamatta alanumeroa 33 jossa on yksi palanut luu. Pystyin tunnistamaan aineistosta kaksi luun palasta. Kummatkin kuuluvat naudalle ja ovat etu- tai takajalan sormiluusta (lähes kokonainen luu) ja alaleuan oikeanpuoleisen luun etuosasta.

Tutkittavana olevat alanumerot:

22	1	phalanx (III-IV) 2 (fr.)	Bos taurus
23	–		
27	-		
33	-		
34	1	mandibula dex. (anterior) fr.	Bos Taurus

Helsingissä 14.12. 2006

Kristiina Mannermaa

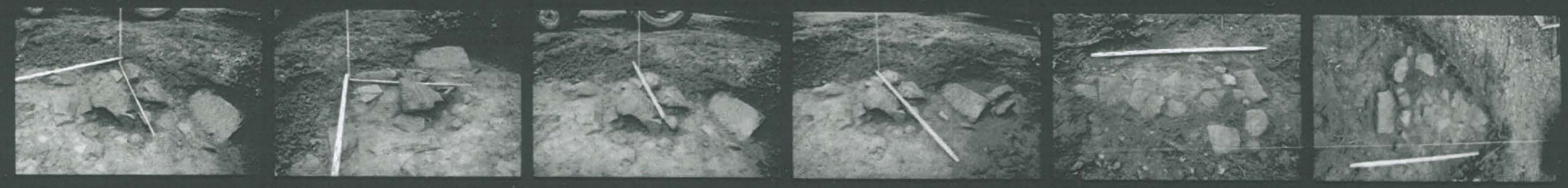
Pätkane Pappila
valvonta 2006
V. Adel

400TMY 1 KODAK 400TMY 2 KODAK 400TMY 3 KODAK 400TMY 4 KODAK 400TMY 5 KODAK 400TMY 6 KODAK



0A 1 1A 2 2A 3 3A 4 4A 5 5A 6

00TMY 7 KODAK 400TMY 8 KODAK 400TMY 9 KODAK 400TMY 10 KODAK 400TMY 11 KODAK 400TMY 12 KODAK 4



0A 7 7A 8 8A 9 9A 10 10A 11 11A 12

00TMY 13 KODAK 400TMY 14 KODAK 400TMY 15 KODAK 400TMY 16 KODAK 400TMY 17 KODAK 400TMY 18 KODAK 4



12A 13 13A 14 14A 15 15A 16 16A 17 17A 18

00TMY 19 KODAK 400TMY 20 KODAK 400TMY 21 KODAK 4



18A 19 19A 20 20A 21