



MUSEOVIRASTO
PL 913
00101 HELSINKI
p. (09) 40 501
www.nba.fi

ARKEOLOGISEN KOHTEEN TARKASTUS

- lomake arkeologisen kohteen tarkastamiseen (ks. täyttöohje lopussa)

1. PERUSTIEDOT

Kunta: Padasjoki		Mj-rekisteritunnus: 1000000796	
Nimi: Verhon risteys		Ajoitus: Rautakausi	
Kohteen laji: Asuinpaikka ja mahdollinen kalmisto		Lukumäärä: 1	
Kohteen laajuus: Noin 13 000 m ²			
Laajuuden arviointiperuste: Metallinilmaisimen avulla löydettyjen metalliesineiden levintä.			
Luokitus (kiinteä muinaisjäänös, mahdollinen kiinteä muinaisjäänös, arkeologinen kulttuuriperintökohde, löytöpaikka): Kiinteä muinaisjäänös			
Tarkastaja: Jan-Erik Nyman		Tarkastusaika: 30.7.2013	
Suunta ja etäisyys kirkosta: Padasjoen kirkosta 3,4 km eteläkaakkoon			
Sijaintikuvaus: Nyystölän kylän kaakkoispuolella Nyystöläntien ja Verhontien risteyksestä noin 50 m länteen.			
Sijaintikoordinaatit: (ETRS-TM35FIN)	N: 6800446	E: 409306	Korkeus m mpy: 86 - 90
Koordinaattien tarkenne: Muinaisjäänösrekisterin kohdekoordinaatit			
Peruskartta: 214310 Kelvenne			
Rekisterikylä (jos tarpeen): Nyystölä		Kiinteistötunnus (jos tarpeen): 576-410-3-730 ja 576-410-3-18	

2. TAUSTATIEDOT

Aiemmat tiedot: Timo Sepänmaa inventointi 2003 ja Jouko Pukkila valvonta 2008.
Aiemmat löydöt: KM 33945:1-4 (rautapuukko, saviastian paloja ja palanutta savea) ja KM 39481:1-19 (18 kpl hopearahaa ja punnus)
Tarkastuslöydöt: KM 39806:1-25 (3 kpl hopearahaa, linturiipus, ketjunktajan kappale, kankiketjun nivel, vyönsolki, punnus, pronssiesineen katkelma sekä pronssipeltiä ja sulanutta pronssia)
Tarkastusolosuhteet: Pelto oli nurmella, joten pintapöimintää onnistui ainoastaan metallinilmaisimen avulla. Sääolosuhteet olivat hyvät.
Liitteet: Karttaliite ja valokuvaliite
Muuta:

3. TARKASTUSHAVAINNOT

Tarkastuksen syy: Metallinilmaisinharrastaja Anssi Puisto oli löytänyt metallinilmaisimella 20.7.2013 yhden punnuksen ja 18 hopearahaa Verhon kartanon omistamalta pellolta. Esineet löytyivät peltomultakerroksesta 2 – 20 cm syvyydestä noin 25 x 10 m alueelta, joka kuuluu ennestään tunnettuun kiinteään muinaisjäännökseen Verhon risteys (1000000796). Muinaisjäännöskohde oli merkitty muinaisjäännöskisteriin pelkästään pisteellä, joten Museoviraston Kulttuuriympäristön suojelu -osasto antoi Museoviraston koekaivausryhmälle 24.7.2013 tehtäväksi tarkistaa löytökohde ja rajata muinaisjäännosalue.

Ympäristö ja maasto: Kohde sijaitsee Nyystölän kylän kaakkoispuolella olevilla loivasti kohti kaakkoa laskevilla pelloilla Nyystöläntien molemmin puolin. Pellot olivat tarkastusajankohtana nurmella. Kohteen koillispuolella on Nyystölänlahteen laskeva Kosojoki ja noin 400 m itään sijaitsee Verhon kartano. Alueella on lähes kivetöntä hiekkamaata.

Arkeologisen kohteen tarkempi kuvaus ja rajaus: Metallinilmaisinharrastaja Anssi Puiston löytämät hopearahat olivat löytyneet 25 x 15 m kokoiselta alueelta Nyystöläntien lounaispuolella olevalta pellolta. Löytöalue sijaitsee 70 m Nyystöläntien ja Verhontien risteyksestä länsiluoteeseen ja 30 m pohjoiseen Verhon risteys nimisen muinaisjäännöksen muinaisjäännöskisterissä ilmoitetuista kohdekoordinaateista. Muinaisjäännöskohde oli löytöajankohtana muinaisjäännöskisterissä rajaamaton, mutta kohteen löytäjän T. Sepänmaan inventointikertomuksesta käy ilmi, että muinaisjäännosalue oli inventointihavaintojen perusteella noin 80 x 40 m kokoinen. Inventoinnissa pelto oli kynnetty ja alueella oli havaittavissa tummaa maata ja palaneita kiviä. Alueelta löytyi myös saviastin paloja, savitiivistettä ja rautapuukko (KM 33945:1-4). Inventointihavaintojen perusteella kohdetta on pidetty rautakautisena asuinpaikkana.

Tarkastuksen aikana hopearahojen löytöpaikkaa ja sen läheisyyttä tarkastettiin metallinilmaisimen avulla, jotta löytöalue saataisiin rajattua. Tarkastuksen suoritti Museoviraston koekaivausryhmän apulaistutkija Jan-Erik Nyman. Avustamassa olivat metallinilmaisinharrastajat Anssi Puisto ja Risto Paumo sekä lomalla ollut Museoviraston koekaivausryhmän tutkija Simo Vanhatalo. Kyseinen pelto on laaja-alainen ja kohde on pelkästään topografisiin piirteisiin hyvin vaikeasti rajattavissa. Noin 100 x 50 m alueelta Nyystöläntien lounaispuolelta löytyi pellon kyntökerroksesta kolme hopearahaa, pronssinen linturiipus, pronssinen ketjunktajaja, pronssinen kankiketjun nivel, mahdollisesti puukon tupeesta oleva pronssipeltikatkelma, pronssiesineen katkelma (kupurasolki?), pronssipeltiä ja sulanutta pronssia. Ajoitettavissa olevat löydöt ajoittuvat lähinnä myöhäisrautakautteen. Myös Nyystöläntien koillispuolelta olevalta pellolta löytyi kyntökerroksesta noin 80 x 40 m alueelta metallinilmaisimen avulla rautakautisia ja/tai varhaishistorialliselle ajalle ajoittuvia löytöjä. Tältä alueelta löytyi rautainen vyönsolki, pronssinen punnus, pronssipeltiä ja sulanutta pronssia. Tarkastuksen aikana talteenotetut löydöt luetteloiin Kansallismuseon kokoelmiin päänumerolla 39806 ja niiden sijainnit määritettiin Garmin Oregon 450t GPS-laitteella, jonka tarkkuus oli keskiarvomittauksella ±3 m. Tarkastuksen yhteydessä Anssi Puisto luovutti myös pronssipellinkatkelmia (KM 39806:25), joita hän oli aikaisemmin löytänyt kyseisiltä pelloilta. Näille katkelmille ei ole tarkempia löytötietoja. Pelloista löytyi myös 1630-luvulle ajoittuva kuningatar Kristiinan aikainen ¼ äyrän kupariraha ja vuodelle 1720 ajoittuva kuningas Fredrik I:n aikainen ½ äyrän kupariraha sekä jonkin verran lähinnä 1800- ja 1900-luvulle ajoittuvia löytöjä, kuten rautanauloja ja maa-taloustekniikoiden osia. Näitä löytöjä ei otettu Kansallismuseon kokoelmiin.

Tarkastuksen aikana kaivettiin yksi 0,3 x 0,3 m kokoinen koepisto hopearahojen löytöalueen luoteispuolelle. Koepiston sijaintia määritettiin yllä mainitulla GPS-laitteella ja sen koordinaatit ovat N 6800484 E 409295 (ETRS-TM35FIN). Koepisto kaivettiin lastalla ja lapiolla puhtaaseen pohjamaahan saakka. Kaivettua maata ei seulottu, mutta sitä käytiin läpi metallinilmaisimen avulla. Koekuoppa oli löydötön, mutta noin 25 cm paksuisen kyntökerroksen alla oli noin 10 cm paksu ruskea likamaakerros, joka ei vaikuttanut olevan peltokynnön luoma, vaan pikemmin liittyi paikalla olevaan kiinteään muinaisjäännökseen. Likamaakerroksen alla oli puhdas kellanruskea hiekka. Tarkastuksen aikana paikalla olevan kiinteän muinaisjäännöksen luonnetta ei pystytty tarkemmin määrittämään, mutta löytöjen valossa on pidettävänä mahdollisena, että paikalla on asuinpaikan ohella myös kalmisto.

Muuta tietoa: Löytöalueen pohjoispuolella pellon laidalla oleva vanha hirsirakennus (N 6800564 E 409286) on Anssi Puiston ja Risto Paumon antamien tietojen mukaan ollut paja.

Vuonna 2008 kaivettiin Nyystöläntien lounaisreunaa pitkin kulkevaa vesihuoltolinjaa löytöalueen kohdalla ilman arkeologista valvontaa (kts Pukkilan valvontakertomusta 2008). Tämä kaivuutyö on todennäköisesti tuhonnut osan muinaisjäännöstä.


4. SUOJELUTIEDOT

Kunto: Osittain säilynyt, pellon kyntökerroksen alla on todettu likamaakerros.
Hoidon tarve: Ei
Ehdotus suoja-alueeksi: Noin 120 x 120 m kokoinen alue.
Tiedossa olevat maankäyttöhankkeet: -
Muut säilymiseen vaikuttavat asiat: -
Rauhoitusluokkaehdotus perusteluineen (jos tarpeen): 2, muinaisjäännöksen rajojen tarkempi määrittäminen vaatisi lisätutkimuksia.

5. MUUTA

Tarkastajan yhteystiedot: Jan-Erik Nyman, FM. Museovirasto, Kulttuuriympäristön hoito, Arkeologiset kenttäpalvelut, Koe-kaivausryhmä. Puh. 040 128 6204.
Muut tiedot: -
Lähilöydöt: Nyystölän kylän alueella on löytynyt runsaasti rautakautisia löytöjä.
Opas kohteelle (nimi ja yhteystiedot, jos eri kuin tarkastaja): Anssi Puisto, Koskelantie 30, 00610 Helsinki Risto Paumo, Arinatie 11, 00370 Helsinki

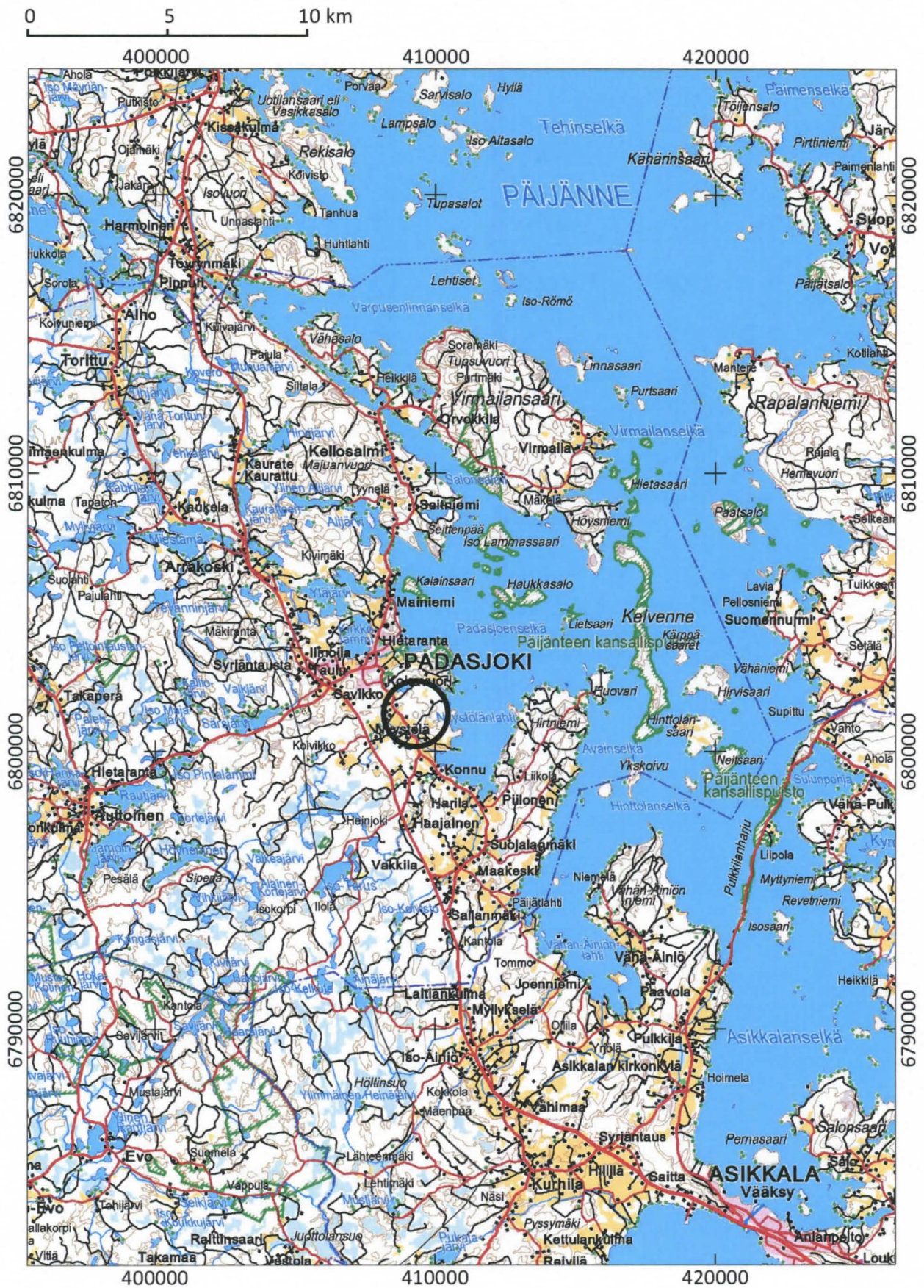
6. PÄIVÄYS JA KERTOMUKSEN LAATIJAN ALLEKIRJOITUS

Päiväys: Helsinki 24.6.2014
Allekirjoitus: 

LIITE: karttaote

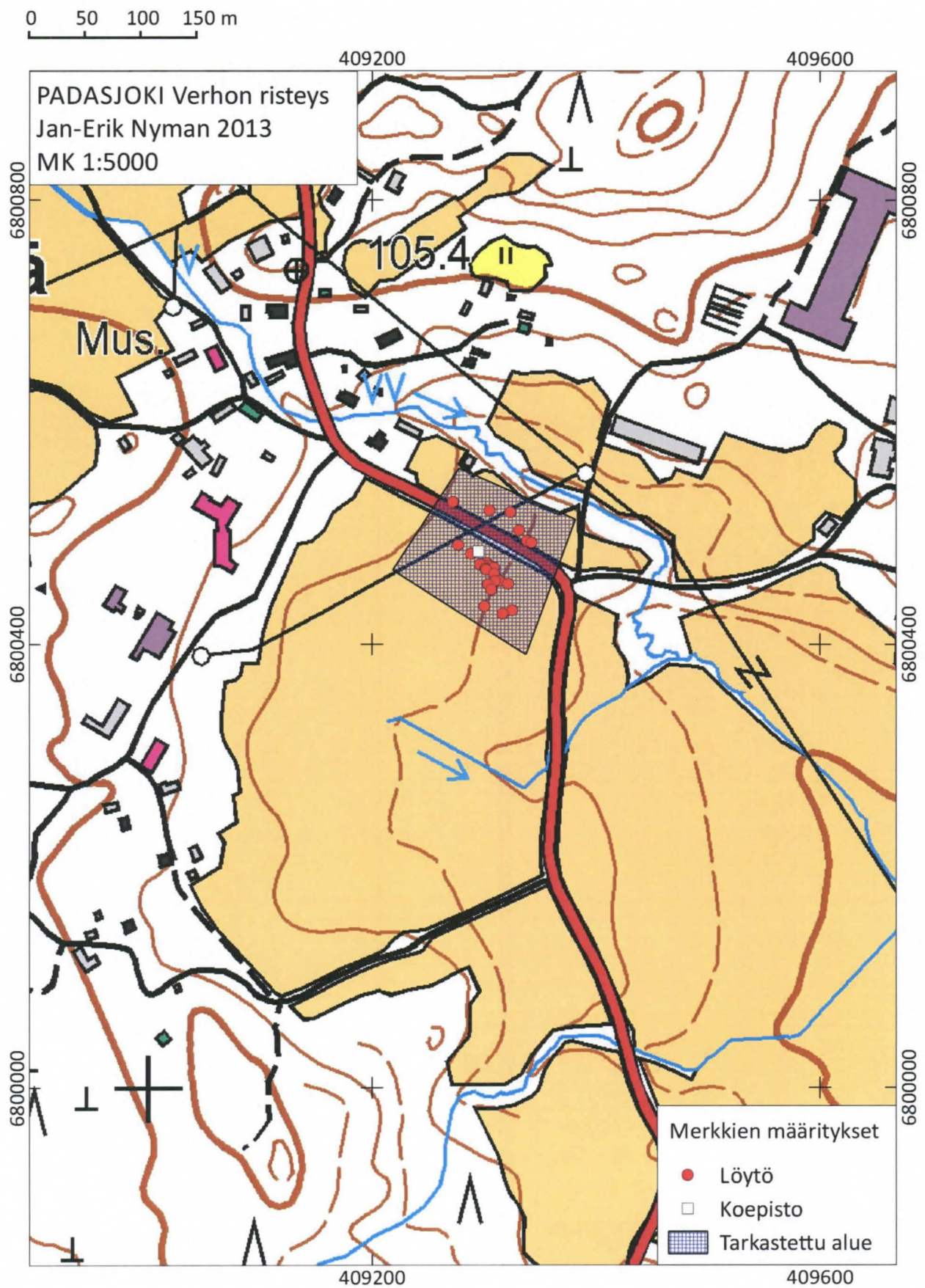
Kartta 1

Tarkastuskohde merkitty mustalla ympyrällä. MK 1:200 000



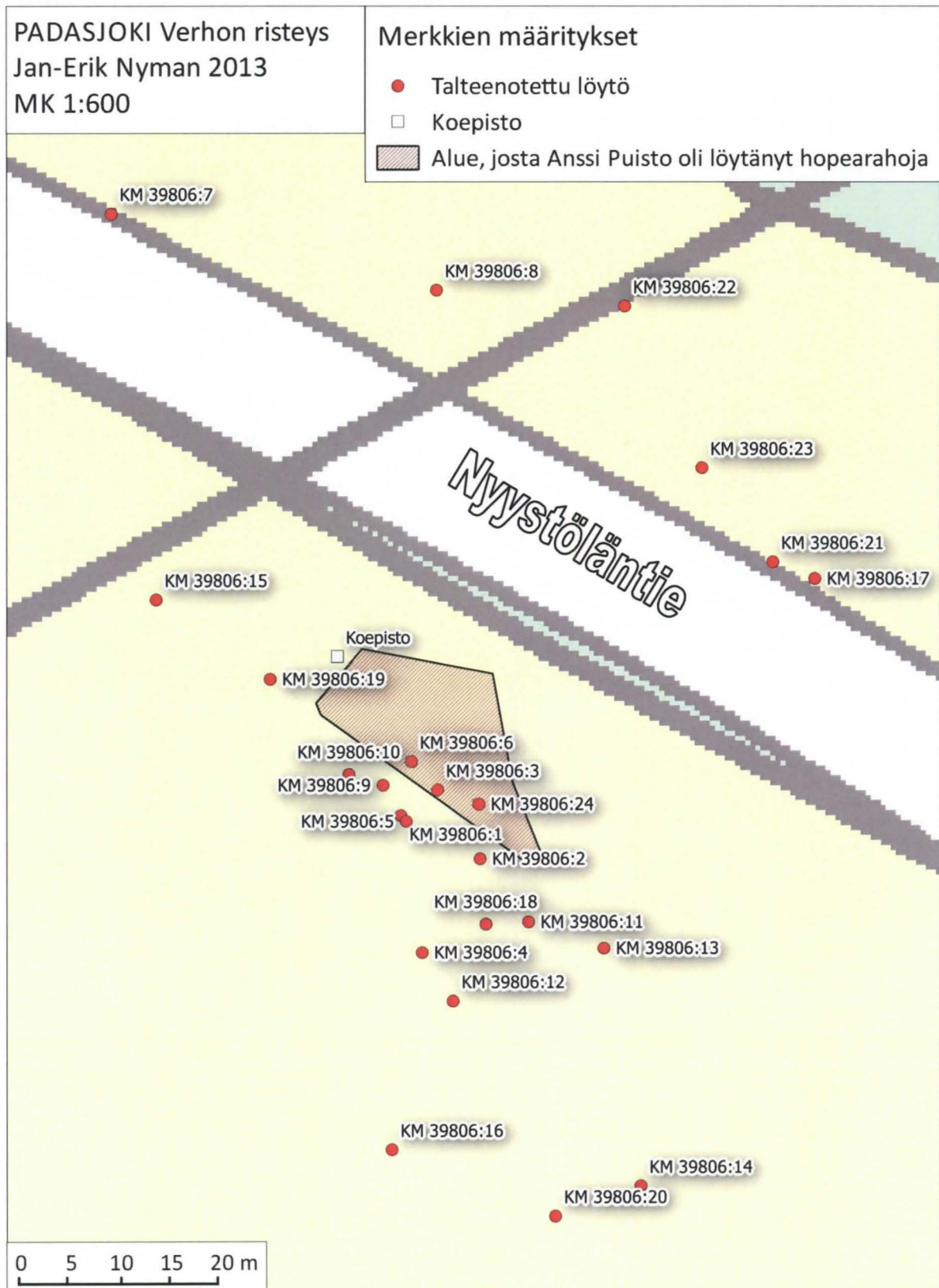
Kartta 2

Kartta tarkastetusta alueesta sekä löytöjen sijainnista.



Kartta 3

Tarkennettu kartta löytöalueesta ja löytöjen sijainnista.



LIITE: löydöt

Löydöt ovat luetteloinut Tanja Tenhunen (diar. 13.3.2014).

KM 39806:

1. Hopearaha, 2,89 g

Kalifaatti, samanidit, Isma'il ibn Ahmad, as-Šaš, 287=900 (viimeinen numero epäselvä), reikä. Koordinaatti: 6800468/409301

2. Hopearaha, 2,85 g

Kalifaatti, samanidit, Isma'il ibn Ahmad, as-Šaš, 287=901/02, reikä. Koordinaatti: 6800464/409309

3. Hopearaha, 1,63 g

Köln, Otto III (kuninkaana 983-996), Kluge 1991. n:o 21. Koordinaatti: 6800471/409305

4. Linturiipus, g

Pronssinen, litteä ja puhkinainen riipus. Ripustuslenkki on linnun selässä. Jalat ovat kookkaat. Molemmilla puolilla on koristeena vuolaisuja. Mitat: 36 x 34 x 3 mm. Koordinaatti: 6800454/409303

5. Ketjunktajan kappale, 15,1 g

Pronssisen ketjunktajan kappale, jossa levymäisten päiden koristeluna on sisäkkäin olevia renkaita. Mitat: 32 x 41 x 3 mm. Koordinaatti: 6800467/409302

6. Kankiketjun nivel, 6,8 g

Poikkileikkaukseltaan pyöreä pronssivarras, jonka molemmissa päissä on lenkit. Toinen lenkeistä on murtunut. Varras on koristeltu kohovöillä. Mitat: 47 x 5 mm. Koordinaatti: 6800473/409302

7. Vyösolki, 9,6 g

Kehältä kaksiosainen, pronssinen vyösolki. Kehä levenee keskitangon kohdalta. Neulan kohdalla on nipukka. Mitat: 41 x 27 x 4 mm. Koordinaatti: 6800528/409272

8. Punnus, 15,9 g

Pyöreä pronssipunnus, jonka kahdella litistetyllä sivulla kaksi häränsilmä-leimaa ja kyljessä ristileima. Mitat: 12 x 17 mm. Koordinaatti: 6800521/409305

9. Pronssipeltiä, 5 g

Suppilonmaisesti taivutettua peltiä. Mahdollisesti puukon tupen osa? Mitat: 23 x 17 x 10 mm. Koordinaatti: 6800471/409300

10. Pronssiesineen kappale?, 1,7 g

Mahdollisesti pieni pala kupurasoljen reunaa. Mitat: 17 x 12 x 3 mm. Koordinaatti: 6800472/409296

11. Pronssipellin kappale, 0,6 g

Koordinaatti: 6800457/409314

12. Pronssipellin kappale, 4 g

Koordinaatti: 6800449/409306

13. Pronssipellin kappale, 2,2 g

Koordinaatti: 6800455/409321

14. Pronssipellin kappale, 0,3 g

Koordinaatti: 6800431/409325

15. Pronssipellin kappale, 1,3 g

Koordinaatti: 6800490/409277

16. Pronssipellin kappale, 2,8 g

Koordinaatti: 6800434/409300

17. Sulanutta pronssia, 5,5 g

Koordinaatti: 6800492/409342

18. Sulanutta pronssia, 12,2 g
Koordinaatti: 6800457/409310

19. Sulanutta pronssia, 4,3 g
Koordinaatti: 6800482/409288

20. Sulanutta pronssia, 11 g
Koordinaatti: 6800428/409317

21. Sulanutta pronssia, 3,7 g
Koordinaatti: 6800493/409338

22. Sulanutta pronssia, 19,6 g
Koordinaatti: 6800519/409324

23. Sulanutta pronssia, 19,5 g
Koordinaatti: 6800503/409331

24. Pronssipellin kappale, 18,5 g
Koordinaatti: 6800469/409309

25. Pronssipeltiä 26 kappaletta, 111 g

LIITE: kuvat

Valokuvaaja Simo Vanhatalo



AKDG 3702: 1 Tutkimusalue, kuvattu etelästä.



AKDG 3702: 2 Näkymä kohti kuvan keskellä olevaa hopearahojen löytökohtaa, kuvattu lounaasta.



AKDG 3702:3 Näkymä hopearahojen löytökohdasta kohti etelään, kuvattu pohjoisesta.



AKDG 3702:4 Näkymä kohti kuvan keskellä olevaa hopearahojen löytökohtaa, kuvattu kaakosta.



AKDG 3702:5 Nyystöläntien koillispuolella oleva löytöalue, kuvattu lännestä.



AKDG 3702:6 Nyystöläntien lounaispuolella olevalle löytöalueelle kaivettu koepisto, kuvattu etelästä.