

# **RAAHE**

## **Rantakatu 22**

Purku- ja maanvaihtotyömaan arkeologinen valvonta

28.5.–1.6.2003



Kuva 1. Purkutyötä. Päärakennuksen eteläpää maan tasalle rouhittuna.

Museovirasto, RHO:n kuva-arkisto, dia 125325:6.

Museovirasto  
Rakennushistorian osasto  
Sami Viljanmaa

## ARKISTOTIEDOT

Kohteen nimi:	Raahe Rantakatu 22
Kunta / kaupunki:	Raahe, kaupunginosa 2, kortteli 5, tontti 2
Kiinteistötunnus:	67800200050002
Tutkimuksen laatu:	Purku- ja maanvaihtotyömaan arkeologinen valvonta tontilla mahdollisesti säilyneiden isoavihaa edeltäneiden 1600- tai 1700-luvulta peräisin olevien kulttuurikerrosten tai rakenteiden havainnoimiseksi
Kohteen ajoitus:	1600-luvun lopulta nykyaikaan
Peruskarttalehti:	2441 08 RAAHE, painettu 1998
Peruskoordinaatit:	x = 7176 950, y = 3379 720, z = 4,00 – 5,50 m mpy
Maanomistaja:	Tapio Törmänen
Tutkimuslaitos:	Museovirasto, rakennushistorian osasto
Tutkimuksen suorittaja:	fil. yo Sami Viljanmaa
Kenttätyöaika:	28.5.–1.6.2003
Tutkitun alueen laajuus:	noin 700 m <sup>2</sup>
Tutkimuksen kustantaja:	Museovirasto, rakennushistorian osasto
Löydöt:	KM 2003075:1-21, diariointipäivä 18.6.2003
Kuvat:	Diat 125325:1-20 MV:n RHO:n kuva-arkistossa.
Aikaisemmat tutkimukset:	<i>Teemu Mökkönen 2001. Raahe – Brahestad.</i> Kaupunkiarkeologinen inventointi. Vaasa- ja suurvalta-ajan kaupunkiarkeologinen inventointiprojekti. Museovirasto. Rakennushistorian osasto.
Kaivauskertomuksen sivumäärä:	17
Tutkimusraportin säilytyspaikka:	Museoviraston rakennushistorian osaston arkisto. Kopio Oulun yliopiston arkeologian laboratoriossa.

## TIIVISTELMÄ TEHDYSTÄ TUTKIMUKSESTA JA TUTKIMUSTULOKSISTA

Raahessa tontilla Rantakatu 22 suoritettiin arkeologisia valvontatoimia, koska tontille rakennettavan omakotitalon perustustyöt vaativat pintamaan kuorimisen koko tontilta pohjamaahan saakka, ja inventoinnin perusteella tontti uskottiin otetun rakennuskäyttöön jo 1600-luvun loppupuolella. Tontin varhaisten kerrostumien oletettiin olevan varsin hyvin säilyneitä, sillä kunnallistekniset kaivannot eivät olleet tontin maaperää häirinneet, eikä merkittäviä tulipalojakaan tiedetty tontilla riehuneen.

Järeällä kaivinkoneella suoritettu tontilla sijainneiden rakennusten purkaminen ja pintamaan kuorinta asettivat rajoituksensa maakerrosten ja rakenteiden havainnoimiselle. Rantakadun varrella sijainnutta 1800-luvun puolivälin tienoilla rakennettua hirsirunkoista asuinrakennusta purettaessa myös rakennuksen alla olleet maakerrokset myllertyivät pahoin, ja tarkempaa dokumentointia pystyttiin suorittamaan vain parissa kohdassa. Piha-alueella pienimuotoinen kotitarveviljely ja ulkorakennusten perustuskaivannot olivat tuhonneet ohuet varhaisemmat kerrostumat tontin eteläreunaa lukuun ottamatta jo aiemmin suurelta osin. Parhaiten säilyneessä osassa tonttia tavattiin pohjamaan päältä puurosken sekainen ja osin palanut tumma kerros, joka ilmeisesti edustaa tontin asutuksen varhaisia vaiheita.

Varsinaisia rakenteita maaperästä paljastui hyvin niukasti, lähinnä vähäisiä kivijalkojen jäänteitä, mahdollinen tulisijan paikka, vaatimaton vaurioitunut hirsirakenne sekä funktioltaan ja ajoitukseltaan epäselväksi jäänyt pohjamaahan kaivettu lankuilla reunustettu hieman yli metrin pituinen ja reilun puolen metrin levyinen kuoppa.

Valvonnan yhteydessä talteen saadun löytöaineiston vanhinta osaa vaikuttavat edustavan 1700-luvun loppupuolelle ajoittuvat ruotsalaista tuotantoa olevat rullaleimakoristeiset liitupiippujen varsien katkelmat ja yksi likimain ehjänä säilynyt liitupiipun koppa. Muista löydöistä pääosan muodostivat punasavikeramiikan kappaleet sekä viimeisimpien parin vuosisadan ajalle sijoittuvat fajanssi- ja lasiastioiden sirpaleet.

Peruskarttaote  
2441 08 RAAHE



## SISÄLLYSLUETTELO

ARKISTOTIEDOT.....	1
TIIVISTELMÄ TEHDYSTÄ TUTKIMUKSESTA JA TUTKIMUSTULOKSISTA.....	3
PERUSKARTTAOTE .....	4
SISÄLLYSLUETTELO.....	5
1. JOHDANTO.....	6
2. HISTORIALLINEN TAUSTA JA TUTKIMUSHISTORIA .....	6
3. TUTKIMUSTEN KULKU JA TEHDYT HAVAINNOT .....	8
4. YHTEENVETO.....	11

## LIITTEET

Yleiskartta tutkimusalueesta 1:500

Kartta havaituista ilmiöistä 1:200

Kuvaluettelo tutkimuksen aikana otetuista diakuvista

Löytöluettelo

## **1. JOHDANTO**

Raahessa tontilla Rantakatu 22 suoritettujen tutkimusten tavoitteena oli selvittää, millaisia nykyistä rakennuskantaa varhaisempia kerrostumia ja rakenteita alueen maaperässä oli mahdollisesti säilynyt. Erityisesti pyrittiin havainnoimaan, oliko tontilla löydettävissä merkkejä vuotta 1721 ja isoavihaa edeltävästä asutuksesta.

Tontin tutkiminen tuli ajankohtaiseksi, kun tontilla sijainneelle 1800-luvun puolivälin tienoilla rakennetulle hirsirakenteiselle asuinrakennukselle myönnettiin purkulupa. Arkeologinen valvonta purkutyömaalla oli tarpeen, sillä raahelainen yrittäjä Tapio Törmänen, tontin nykyinen omistaja, rakennuttaa tontille uuden omakotitalon, ja rakennusurakan aluksi pintamaa koko tontin alueelta kuorittiin liki metrin syvyydeltä uusien rakenteiden routimisen estämiseksi. Törmänen suhtautui tutkimuksiin ymmärtäväisesti ja oli suureksi avuksi tonttia koskevan kartta-aineiston hankkimisessa.

Purkutöiden ja pintamaan kuorinnan arkeologisesta valvonnasta vastasi Museoviraston rakennushistorian osaston toimeksiannosta fil. yo Sami Viljanmaa.

## **2. HISTORIALLINEN TAUSTA JA TUTKIMUSHISTORIA**

Historiallisen ajan arkeologiaa koskevat tutkimukset Raahessa ovat hyvin vähäisiä, varsinaisia kaivaustutkimuksia kaupungin alueella ei ole suoritettu. Merkittävä edistysaskel raahelaisessa kaupunkiarkeologiassa saavutettiin vuonna 2001, jolloin Museoviraston tutkija Teemu Mökkönen inventoi Raahen kaupunkialuetta – tällöin myös määritettiin eri tonttien arkeologinen mielenkiinto.

Tontti Rantakatu 22 määritettiin arkeologiselta mielenkiinnoltaan ensimmäiseen luokkaan, sisältyihän se jo vuoden 1651 asemakaavas suunnitelmaan. Vuoden 1659 perspektiivipiirroksessa tontilla ei vielä ollut rakennuksia, mutta rakennettu alue ulottui jo aivan lähialueelle. Mökkösen mukaan on todennäköistä, että jo 1600-luvun lopulla rakennettu alue on myös kyseiselle tontille yltänyt. Mökkönen piti myös ilmeisenä, että varhaiset kerrostumat ovat tontilla säilyneet hyvin niin rakennusten alla kuin piha-alueellakin – laajoja tulipaloja alueella ei ole ollut, eivätkä myöskään kunnallistekniset kaivannot ole kerrostumia sekoittaneet.

Työmaan alkaessa tontilla Rantakatu 22 sijaitsi Rantakadun suuntainen pääosin 1800-luvun puolivälin tienoilla rakennettu, mutta vielä pari vuosikymmentä sitten osin remontoitu yksikerroksinen hirsirunkoinen asuinrakennus. 1990-luvun alkupuolelta lähtien rakennus oli ollut pääosin tyhjillään ja päässyt rappeutumaan korjauskelvottomaan kuntoon – tuhohyönteiset ja vuotaneen katon kautta levinnyt kosteus olivat haurastuttaneet talon rakenteita merkittävästi, myöskin rakennuksen sisällä leijunut ummehtunut tuokshadus kieli vakavista homevaurioista. Perustaltaan rakennus oli luonnonkivistä muuratulla matalalla kivijalalla, uudistetuilta osiltaan perustassa oli käytetty myös betonia.



Kuva 2. Päärakennus pihan suunnasta kuvattuna.

Museovirasto, RHO:n kuva-arkisto, dia 125325:2.

Tontin takaosassa sijaitsi kaksi talousrakennusta, jotka olivat pääosin 1900-luvulla rakennettuja, osittain sotien jälkeisenä aikana tehtyjä. Rakennuksiin oli otettu uusiokäyttöön myös selvästi muualta siirrettyjen rakennusten hirsiiä. Rakennukset olivat pääosin betoniperustalle rakennettuja, ja niissä sijaitsi erilaisia varastotiloja, sauna sekä kaksi ulkovessaa. Vaatimattomimmissa liki latomaisissa varastotiloissa ei varsinaista perustusta ollut lainkaan, vaan hirsikerrat alkoivat suoraan paljaan maan päältä. Työmaalla urakan aikana usein vierailleet paikalliset kertoivat tontin keskivaiheilla sijainneen vielä sotien jälkeen myös navettarakennuksen. Navetan purkamisen jälkeen piha-aluetta oli käytetty pienimuotoiseen kotitarveviljelykseen, ja ennen pintamaan kuorintaa pihalla kasvoikin tuuheita herukkapensaita.

### 3. TUTKIMUSTEN KULKU JA TEHDYT HAVAINNOT

Heti urakan alkuvaiheessa tuli selväksi, että tontin varhaisista kerrostumista ja rakenteista saatavat havainnot olisivat jokseenkin sirpaleisia, ja että yksityiskohtainen havainnointi olisi joissain osissa tonttia liki mahdotonta. Rakennusten purkaminen ja noin 700 m<sup>2</sup> alueen kuoriminen viiden päivän aikataululla asetti rajoituksensa dokumentoinnin tarkkuudelle. Myöskin havaittiin pyörillä ja toista metriä leveällä kauhalla varustettu järeä kaivinkone ajoittain kiireellisen urakoitsijan käsissä varsin epäkäytännölliseksi kaivausvälineeksi. Valvonnan ensisijainen tavoite – yleiskäsityksen muodostaminen tontin kerrostumien ja rakenteiden luonteesta ja säilymisasteesta – oli käytettävissä olevan ajan ja resurssien puitteissa kuitenkin saavutettavissa.

Varsinaista koordinaatistoa tontille ei luotu, vaan tavatut ilmiöt sijoitettiin paikoilleen mittaamalla niiden etäisyydet tontin rajoista. Ilmiöiden tarkkaa korkeutta merenpinnasta ei mitattu, mutta korkeustasoja pystyi varsin luotettavasti arvioimaan tontin nurkkien tunnettujen korkeuksien perusteella. Havaintoja tehtiin myös kerrostumien syvyydestä nykyiseen maanpintaan nähden.

Löytöjen talteen ottamisessa pyrittiin otosten muodostamiseen – eri ilmiöiden yhteydestä talteen otettiin lähinnä kokonaisuutta parhaiten edustaviksi katsotut ja informatiivisimmat löydöt, tarkimmin tutkituilta alueilta jopa kaikki löytömateriaali. Ajoituksensa kannalta luotettavimmat löydöt – alueen aineistossa lähinnä liitupiippujen katkelmat – otettiin talteen poikkeuksetta. Metalliesineitä valvonnan yhteydessä ei talletettu, koska ne olivat poikkeuksetta tietoarvoltaan vähäisiä, joko selvästi modernia tuotantoa tai rautanauvoja ja rakennusraudoitusten vähäisiä osia. Harvakseltaan likimain kaikissa osissa tonttia tavattuja kotieläinten luita otettiin talteen vain mikäli niiden katsottiin muodostavan olennaisen osan edustamansa ilmiön löytökokonaisuudesta.

Päärakennusta purettaessa ilmeni, että rakennuksen alla sijainneissa maakerroksissa mahdollisesti säilyneitä rakenteita ei taloa koneellisesti purettaessa juurikaan pystyttäisi dokumentoimaan. Tarkempia havaintoja tästä arkeologiselta mielenkiinnoltaan tontin tärkeimmästä osasta – kadunvarsiseudusta, missä myös varhaisemmat asuinrakennukset lienevät sijainneet – pystyttiin tekemään vain parista kohtaa, muutoin kaivinkoneen murskaamat hirret, paikoiltaan vierähdelleet perustuskivet ja betonijärkäleet möyhensivät maakerrokset pohjamaata myöten täysin sekaisin.



Dokumentoiduissa kohdissa päärakennuksen alla oli täyttömaana varsin puhdasta ja löydötöntä hiesua noin 30 cm paksuinen kerros. Hiesukerroksen ja pohjamaan välistä tavattiin noin 15 cm paksuinen tumma kivien ja tiilenkappaleiden sekainen kerros, jonka yhteydestä löydettiin punasavikeramiikkaa ja liitupiipun varren katkelmia. Päärakennuksen perustusten keskivaiheiden alla lähellä Rantakadun reunaa oli havaittavissa jäänteitä varhaisemmasta kivijalasta, joka vaikutti liittyvän edellä mainittuun noin 70 cm syvyydessä tavattua pohjamaata peittäneeseen tummaan kerrokseen. Varhaisen kivijalan kivet olivat varsin pienikokoisia, suurimmillaankin läpimitaltaan alle puolimetrisiä, sijaiten suoraan pohjamaan päällä.

Päärakennuksen pohjoispään alla noin 50 cm syvyydellä nykyisestä maanpinnasta havaittiin purkutöissä alkuperäistä muotoaan menettänyt kivirykelmä, joka tulkittiin mahdolliseksi tulisijan paikaksi. Kivien alla tavattiin samankaltainen tumma kerros kuin jo aiemmin kuvattu, lisäksi havaittiin kerroksen yhteydessä pahoin lahonnutta puutavaraa. Osa puista oli Rantakatuun nähden poikittaissuuntaisia. Syvimmältä, noin 70 cm syvyydeltä osin pohjamaahan painuneena, tavattiin Rantakadun suuntainen hirsi. Hirren Rantakadun puoleisella reunalla oli havaittavissa salvos ja vastakkaisella puolella kaksi vähäisempää loveusta. Mahdollisesti salvos liittyi edellä mainittuihin Rantakatuun nähden poikittaisiin puihin. Puiden yhteydestä tavatuista löydöistä parhainta vihjettä kerroksen ja puiden ajoituksen suhteen antaa rullaleimalla koristettu liitupiipun varren katkelma, joka ajoittuu 1700-luvun loppupuolelle.

Tontin koillisosassa tontin keskivaiheilta alkaen varhaiset kerrokset olivat liki tyystin tuhoutuneet viljelyyn liittyneen maan myllerryksen ja ulkorakennusten perustustöiden johdosta. Pihan keskiosista puretun navetan kookkaista lohkkareista koostuneen kivijalan alaosia oli paikoin vielä vähäisesti havaittavissa, pääosa kivistä vaikutti kuitenkin navettaa purettaessa siirretyn muualle. Viljellyissä osissa pihamaata sekoittunut peltokerros ylsi lähes poikkeuksetta pohjamaahan saakka. Varhaisin löytö peltokerroksista oli ”WETTERVIK” -rullaleimalla koristettu liitupiipun varren katkelma, tukholmalaista tuotantoa 1700-luvun lopulta.

Lähellä tontin koilliskulmaa ja tontin itärajalalla, missä sauna- ja varastorakennukset sijaitsivat, muuttui pohjamaa kiviseksi moreeniksi, joka tuli kaivettaessa vastaan paikoin jo noin 30 cm syvyydellä nykyisestä maanpinnasta. Rakennuksien perustukset ylsivät moreenikerrokseen saakka ja olivat tuhonneet varhaisemmat kerrostumat täysin.

Aivan tontin pohjoisrajalla varastorakennuksen takana törmättiin tunkioon, joka oli löytömaterialinsa perusteella ollut käytössä ainakin toistasataa vuotta likimain nykypäiviin saakka. Ulkorakennuksen perustukset olivat läpäisseen tunkion kerrostumat. Kaikkiaan tunkion materiaali oli hyvinkin sekalaista liitupiipun katkelmasta Alkon pullonkorkkeihin, sisältäen runsaasti myös lasia, posliinia, fajanssia ja punasavikeramiikkaa.

Noin 10 metrin etäisyydellä tontin pohjoisrajalta, seitsemän metrin päässä itärajalta, havaittiin pohjamaahan kaivettu kuoppa, joka oli reunustettu vankoilla lankuilla. Ilmiö oli 125 cm pitkä, puolisuunnikkaan muotoinen, lyhyemmän päädyn ollessa 65 cm ja pidemmän päädyn 75 cm levyinen. Lankut olivat noin 15 cm leveitä, viitisen senttimetriä paksuja, ja niitä oli ollut seinissä ainakin kolme päällekkäin. Lankut oli liitetty kuopan nurkissa toisiinsa yksinkertaisilla suorakulmaisilla salvoksilla, nauvoja rakenteessa ei ollut käytetty lainkaan. Myös kuopan pohjalla – noin metrin syvyydellä nykyisestä maanpinnasta, hiukan katutason alapuolella ja noin 35 cm syvyydellä tasosta, jossa kuoppa havaittiin – tavattiin vastaavanlaisista lankuista muodostettu lattia. Kuopan käyttötarkoitusta tai ajoitusta ei kyetty selvittämään, täyttönä kuopassa oli lähinnä kiuaskiviltä vaikuttavia pääosin noin nyrkinkokoisia teräväsärmäisiä kiviä sekä kotieläinten leukojen ja raajojen luita. Ilmeisesti kuoppa liittyy tontin viimeisintä rakennuskantaa varhaisempiin rakenteisiin.

Paikoittain kohtalaisen hyvin säilyneitä olivat kerrostumat tontin eteläosassa. Tontin etelärajan itäpäästä puretun kiviaidan alta noin 40 cm syvyydeltä tavattiin katkonainen ohut palokerros. Kiviaitaa purettaessa talteen saatiin myös lähes ehjä liitupiipun koppa, koristettuna sydämellä ja kruunulla, ilmeisesti ruotsalaista tuotantoa 1700-luvun lopulta.

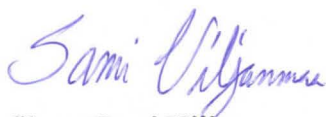
Paikoin tontin eteläreunalla – kiviaidan ja Rantakadun väliseltä alueella – oli säilynyt peltokerroksen alla noin 5 cm – 15 cm paksuinen tumma osin puuroskan sekainen kerros, jonka alla oli pohjamaa. Kerros liittyi ilmeisesti tontin ensimmäisiin rakennusvaiheisiin. Löytöinä kyseisestä kerroksesta tavattiin punasavikeramiikkaa, vihertävien lasipullojen kappaleita, liitupiippujen katkelmia, piikiven sirpaleita sekä kotieläinten luita.

#### 4. YHTEENVETO

Valvonnan tuloksena havaittiin, että varhaisia kerrostumia ja rakenteita tontilla oli paikka paikoin säilynyt, ei kuitenkaan tontin koko alalla, vaan pikemminkin lähinnä reuna-alueilla. Useissa kohdin olivat myöhempien rakennusten perustuskaivannot ja kotitarveviljelys tuhonneet tai sekoittaneet kerrostumat tyystin. Havainnot eivät antaneet merkittävää uutta tietoa alueen asutushistoriasta, sillä valvonnan yhteydessä tavattu löytömateriali oli vanhimmiltakin osiltaan varsin nuorta, ajoittuen 1700-luvun lopulle.

Ehkä selkein ongelma työmaan aikana oli urakkaan käytetyn maansiirtokaluston sopimattomuus arkeologista valvontaa palvelevan kaivuun suorittamiseen. Järeä kaivinkone, joka jo pelkästään omalla massallaan upposi tontilla liikkeessaan noin puolen metrin syvyyteen, teki tehokkaan dokumentoinnin lähes mahdottomaksi varsinkin alueella, jolla tontin päärakennus Rantakadun varrella sijaitsi. Uskoakseni hellävaraisemmilla purkumetodeilla myös rakennuksen alla olleista ilmeisesti varsin hyvin säilyneistä kerrostumista olisi ollut saatavissa huomattavasti laaja-alaisempaa tietoa tontin asutushistoriasta, kuin mitä nyt kyettiin tallentamaan. Tontin Rantakatu 22 lähialueilla tulevaisuudessa tapahtuvia tutkimuksia suunniteltaessa onkin mielestäni ensiarvoisen tärkeää huomioida alueen kulttuurikerroksen luonne – valvonnan yhteydessä kuoritulla alueella pohjamaa tavattiin syvimmilläänkin vain noin metrin syvyydellä nykyisestä maanpinnasta. Ohut kulttuurikerros on monin paikoin voinut tyystin tuhoutua vähäistenkin maaperään kohdistuneiden häiriöiden vaikutuksesta. On luultavaa, että parhaiten säilyneitä kerrostumia tavataan luonnonkiviperustaisten 1800-luvulla rakennettujen asuinrakennusten alta, missä kerrostumien päällä sijaitsevat rakennukset ovat toimineet kerrostumia suojaavina tekijöinä. Kyseisten kerrostumien tarkka arkeologinen dokumentointi kuitenkin vaatii erityishuomiota kohdistuen nykyisten rakennusten purkamiseen – raaka ja nopea täysin koneellisesti suoritettu purkaminen kohteen Rantakatu 22 tapaan tuhoaa väistämättä paitsi purettavan rakennuksen, myös varhaisemmat kerrostumat rakennuksen alta.

Oulussa 26.6.2003




fil. yo Sami Viljanmaa

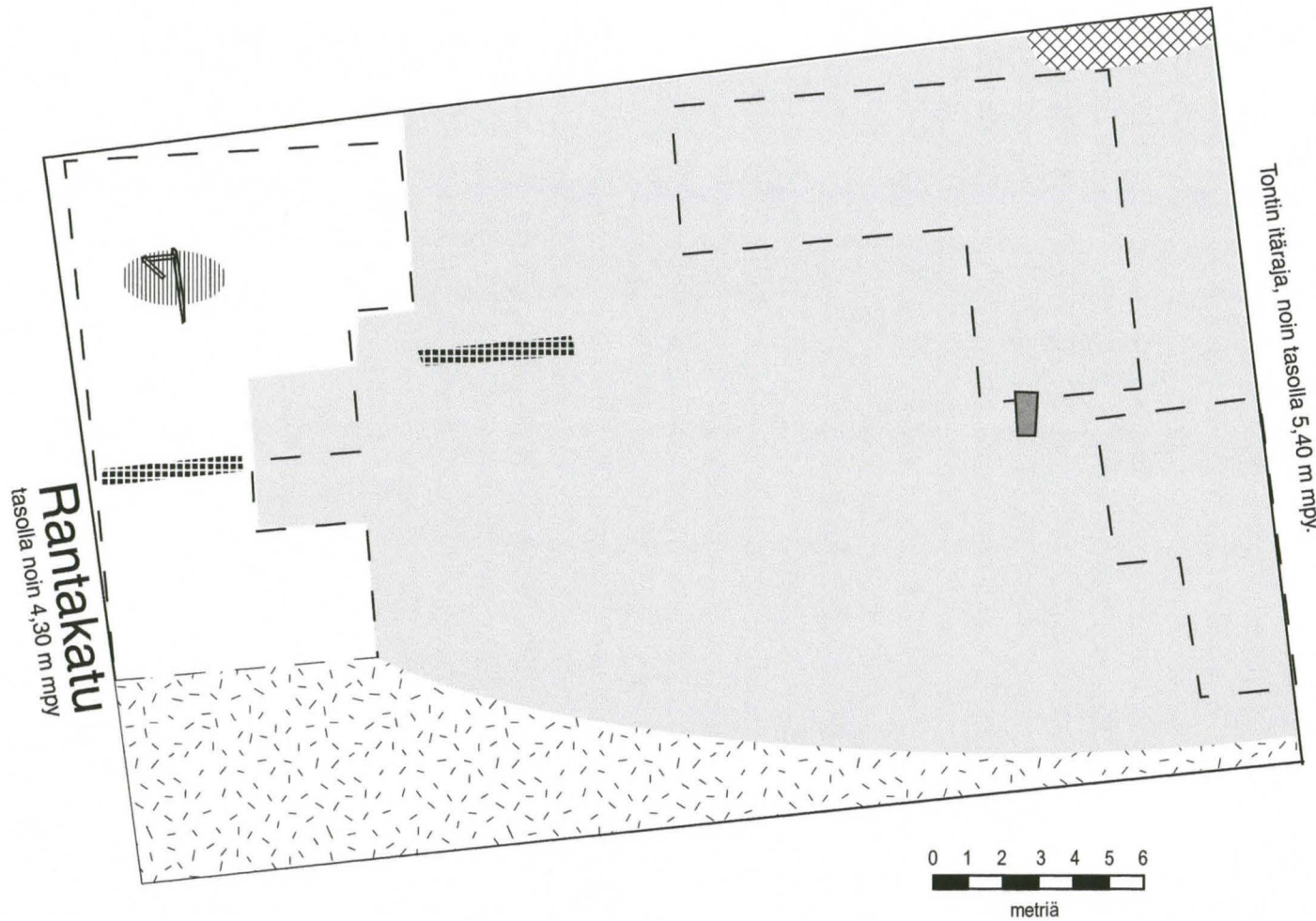
# Saaristokatu






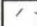


Rantakatu



 Tutkimusalue, tontti Rantakatu 22

RAAHE	Rantakatu 22
Yleiskartta	Mittakaava 1:500
S. Viljanmaa 2003	Museovirasto, RHO:n arkisto, Helsinki
Pohjakarttana Raahen kaupungin teknisen palvelukeskuksen asemakaavaote	



 Koneellisessa purkamisessa tuhoutuneet päarakennuksen alla olleet kerrostumat	 Vaurioitunut tulisijan paikka	 Varhaiset kerrostumat pääosin tuhoutuneet pienviljelyssä ja rakennusten perustuksia tehtäessä
 Varhaisen kivijalan jäänteitä	 Tunkio, 1800- ja 1900-luvuilta	 Katkonaisesti säilynyt puuroskan sekainen kerros pohjamaan päällä, itäisiltä osiltaan palokerros
 Varhaisia puurakenteita	 Lankuilla reunustettu kuoppa	

RAAHE	Rantakatu 22
Havaitut ilmiöt	Mittakaava 1:200
S. Viljanmaa 2003	Museovirasto, RHO:n arkisto, Helsinki
Pohjakarttana Raahen kaupungin teknisen palvelukeskuksen asemakaavaote	

## KUVALUETTELO

**Kaivaustunnus:** Raahe Rantakatu 22  
**Kamera:** Canon EOS 10  
**Aihepiiri:** Purku- ja maanvaihutyömaan arkeologinen valvonta 28.5.-1.6.2003  
**Filmilaatu:** Dia Fuji Sensia 200  
**Kuvaaja:** Sami Viljanmaa

N:o	Pvm	Klo	Suuntaan	Obj.	Aihe
125325:1	28.5.	08.05.	0	35	Rantakatu 22, noin vuonna 1850 valmistunut päärakennus Rantakadulta nähtynä.
125325:2	28.5.	08.10.	300	28	Päärakennus pihan suunnasta kuvattuna. Ollut tyhjiällä kymmenkunta vuotta.
125325:3	28.5.	08.10.	50	28	Sauna- ja varastorakennus, kuvattu päärakennuksen kaakkoiskulmalta.
125325:4	28.5.	08.15.	100	28	Sauna- ja varastorakennus sekä osin jo purettu varasto tontin itäreunalla. Taustalla kuvan oikeassa ylänurkassa Raahen kirkon torni.
125325:5	28.5.	11.00.	250	28	Purkutyötä. Päärakennuksen eteläpää murskataan kaivinkoneella.
125325:6	28.5.	11.15.	50	35	Purkutyötä. Päärakennuksen eteläpää maan tasalle rouhittuna.
125325:7	28.5.	12.00.	175	35	Tontin eteläosista läheltä pohjamaata tavattu tumma puuoskan sekainen kerros.
125325:8	28.5.	12.40.	300	35	Kookkaita kiviä päärakennuksen edessä noin 7 m tontin pohjoisrajalta. Voivat liittyä päärakennusta varhaisempaan kivijalkaan. Kuvassa kivet jo osin kaivinkoneen alkuperäisiltä paikoiltaan töytäisiä.
125325:9	29.5.	08.30.	0	35	Päärakennuksen perustuksien alta paljastuneita kiviä, ehkä varhaisempaan kivijalkaan liittyneitä. Samasta yhteydestä tavattiin tumma maakerros, josta löytyi mm. liitupiipun varren katkelma ja punasavikeramiikkaa.
125325:10	29.5.	08.36.	300	28	Urakoitsija työssään. Päärakennuksen jäljellä ollut osa murskataan.
125325:11	29.5.	15.30.	50	28	Purkutyötä. Päärakennus jo kokonaan purettu, purkujätettä kasataan kuorma-autoon.
125325:12	30.5.	14.20.	350	28	Päärakennuksen alta paljastunut osin vaurioitunut kiveys, ehkä kiukaan pohja. Sijainti noin 4 m - 5 m tontin pohjoisrajalta ja 2 m - 4 m tontin länsirajalta.
125325:13	30.5.	15.20.	300	28	Pahoin lahonnutta puutavaraa edellisen kuvan kiveyksen länsipään alta. Puiden ja kiveyksen välissä oli noin 20 cm paksu täyttömaakerros.
125325:14	30.5.	16.30.	200	28	Pohjamaata vasten ollut hirsi edellisen kuvan puiden itäpään tasalta. Hirren länsipuolella erottuu salvos, johon ylemmät puut mahdollisesti liittyivät.
125325:15	30.5.	16.30.	100	28	Sama hirsi kuin edellisessä kuvassa, kuvattu Rantakadun suunnasta.
125325:16	30.5.	17.00.	300	35	Edellisten kuvien hirsi maasta nostettuna. Laho puu ei kunnolla kestänyt nostoa, hirren pohjoispäästä lohkesi kappale salvoksen kohdalta alkaen. Maasta nostettaessa paljastuivat hirren itäpuolen loveukset, jotka kuvassa näkyvät hirren yläpinnalla.
125325:17	31.5.	15.40.	100	35	Lankuilla reunustettu pohjamaahan kaivettu puolisuunnikkaan muotoinen kuoppa noin 7 m etäisyydellä tontin itärajalta. Täyttömaassa kotieläinten luita ja runsaasti palaneita kiviä.
125325:18	31.5.	16.20.	100	35	Sama kuoppa kuin edellisessä kuvassa. Kuopassa oli "lankkulattia", jonka alla pohjamaa.
125325:19	1.6.	10.00.	100	28	Pääosa tontista on kuorittu. Siirrettyä maata kasataan kuorma-autoon.
125325:20	1.6.	13.00.	100	28	Urakka alkaa olla valmis, tontti on muutamaa kaukaisua vaille kuorittu. Valvonta päättyy.

*Kaupunkiarkeologisia kaivauslöytöjä, jotka  
fil.yo Sami Viljanmaa kaivoi Raahessa 28.5.-1.6.2003  
tontilla Rantakatu 22 Museoviraston rakennushistorian  
osaston toimeksiannosta.*

*Ks. Kaivauskertomus Museoviraston rakennushistorian  
osaston arkistossa. Kopio kaivauskertomuksesta  
Oulun yliopiston arkeologian laboratoriossa.*

*Diar. 18.6.2003*

*Luetteloinut Sami Viljanmaa*

**Löydöt päärakennuksen alta, varhaisemman kivijalan jäänteiden  
yhteydestä tavatusta tummasta maakerroksesta tontin Rantakadun  
puoleiselta laidalta**

- 1 Liitupiippujen varren katkelmia, 2 kpl, toinen katkelma  
suokappale aivan varren päästä.
- 2 Punasavikeramiikkaa, 4 kpl, joista 3 kpl reunapaloja.
- 3 Piikiveä, 1 kpl.

**Löydöt päärakennuksen ja täyttömaan alta tavattujen puiden  
yhteydestä tontin luoteiskulmalta**

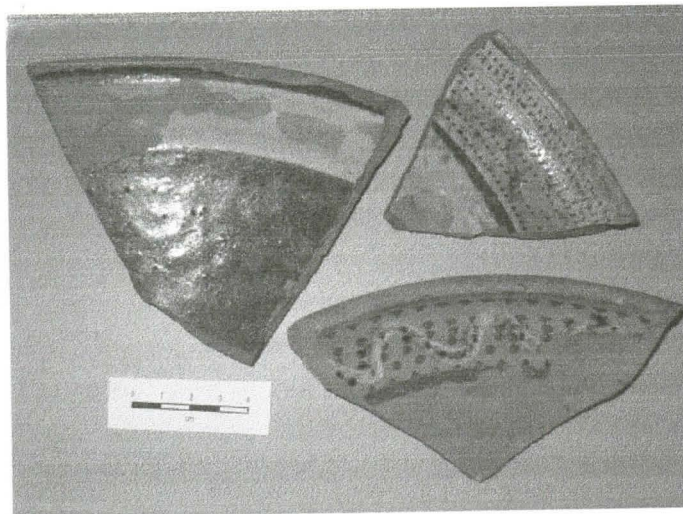
- 4 Liitupiippujen varren katkelmia, 2 kpl, joista toinen koristeltu.  
Varressa rullaleima, jossa ilmeisesti kaksi riviä tekstiä.  
Alemmalta riviltä erottuu teksti - KHOL – ilmeisesti ollut  
alkujaan STOCKHOLM, viitanee 1700-luvulle.
- 5 Punasavikeramiikkaa, 6 kpl, joista 1 kpl reunapala.

**Löydöt konekaivuun yhteydestä peltomaasta tontin pohjoisosasta**

- 6 Liitupiippujen varsien katkelmia, 6 kpl, joista 1 kpl koristeltu.  
Varressa rullaleima, jossa erottuu teksti WETTERVIK.  
Kyseessä siis tukholmalaisen liitupiiputehtailija Wettervikin tuote 1700-luvun jälkipuoliskolta.
- 7 Punasavikeramiikkaa, 17 kpl, joista 8 kpl reunapaloja.  
Useita yhteensopivia.
- 8 Posliini / fajanssiesineiden sirpaleita, 13 kpl.  
Peräisin 1800- ja 1900-luvuilta.
- 9 Lasiesineiden sirpaleita, kirkasta lasia, 3 kpl.
- 10 Kotieläinten luita / luiden kappaleita, 3 kpl.

**Löydöt tunkion yhteydestä tontin koilliskulmalta**

- 11 Liitupiipun varren katkelma.
- 12 Punasavikeramiikkaa, 8 kpl, joista 4 reunapalaa ja 1 kahva/jalka.



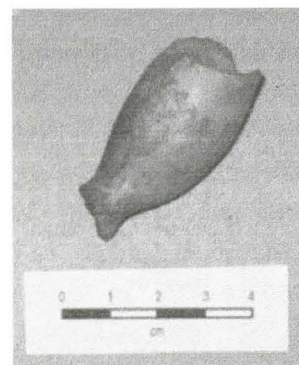
- 13 Posliini / fajanssiesineiden sirpaleita, 4 kpl.  
Peräisin 1800- ja 1900-luvuilta.



- 14 Lasiesineiden sirpaleita, kirkasta lasia, 8 kpl.  
Joukossa mm. hiontakoristeisen juomalasin sirpale.

**Löydöt kiviaidan alapuolisista kerroksista tontin kaakkoiskulmalta**

- 15 Liitupiipun koristeltu koppa ja varren katkelma. Varrenpuoleisessa osassa koppaa muottiin kaivertamalla tuotettu kohokuvio, jossa sydän ja sydämen yläpuolella kruunu. Ilmeisesti ruotsalaista tuotantoa 1700-luvun loppupuolelta.



**Löydöt puuroskan sekaisesta tummasta kerroksesta tontin eteläreunalta**

- 16 Liitupiipun pesän sirpale ja liitupiipun varren katkelma.
- 17 Punasavikeramiikkaa, 22 kpl, joista 2 reunapalaa.  
Useita yhteensopivia.
- 18 Lasiesineiden sirpaleita, vihertävää kuplikasta lasia, 9 kpl.  
Lähinnä pullojen kappaleita, ainakin kahdesta eri pullosta.
- 19 Piikiveä, 2 kpl.
- 20 Kotieläinten luita / luiden kappaleita, 2 kpl.

**Löydöt puilla reunustetusta kuopasta tontin itäosasta**

- 21 Kotieläinten luita, 8 kpl.