

RAASEPORI – RASEBORG

RAASEPORIN KARTANO – RASEBORGS GÅRD

TUTKIMUSKERTOMUS



Georg Haggrén, Tuuli Heinonen, Tarja Knuutinen & Elina Terävä

2008–2009

Kulttuurien tutkimuksen laitos,
Arkeologia, Helsingin yliopisto



Länsi-Uudenmaan
Maakuntamuseo



ARKISTO- JA REKISTERITIEDOT

Kunta/alue:	Raasepori – ent. Tammisaari (31.12.2008 asti)/ent. Snappertuna (vuoteen 1976)
Tutkimuskohde:	Raasepori, Raaseporin kartano
Tutkimuksen laatu:	Koekuopitus, inventointi
Muinaisjäännöstyyppi:	Asuinpaikka, kylätontti/kartanotontti
Kohteen ajoitus:	Historiallinen aika (1300-1900-luku)
Peruskartat:	2014 04 Dragsvik ja 201407 Snappertuna
Kiinteistötunnus:	710-474-6-5
Maanomistaja:	Otto von Frenckell, Fagervik gård, 10250 Fagervik
Tutkimuslaitos:	Tammisaaren museo
Projekti:	Tammisaaren museo, Kaikkien aikojen Raasepori – Alla tiders Raseborg -projekti
Kenttäyönjohtaja:	FT Georg Haggrén
Tutkijat:	HuK Tuuli Heinonen, HuK Tarja Knuutinen, HuK Elina Terävä
Kenttäyöaika:	8.–16.9.2008, 15.4. ja 19.5.2009
Tutkimuskustannukset:	85 000 € (sisältää myös Raaseporin Slottsmalmenin ja Snappertunan Kirkonkylän Bastuäkernin kaivauskustannukset)
Esinelöydöt:	KM 2008064: 1–21 (koekuopituksen löydöt), KM 2009068: 1–53 (pinta-poimintalöydöt keväältä 2009)
Digikuvat:	Länsi-Uudenmaan maakuntamuseo 1–33.
Aikaisemmat tutkimukset:	1. Jansson, H. – Latikka, J. 2006: Länsi- ja Keski-Uudenmaan saariston ja rannikkoalueiden inventointi 2002–2003. Tammisaari, Hanko, Inkoo, Siuntio, Kirkkonummi, Espoo, Helsinki. Inventointiraportti. 323–337. 2. Haggrén, G. – Jansson, H. – Holappa, M. – Knuutinen, T. 2008 – 2009: Raasepori. Snappertunan Kirkonkylän ja Raaseporin linnan alue. Osayleiskaavainventointi 2008–2009. Inventointiraportti.
Raportin sivumäärä:	41
Liitteet:	1–6
Alkuperäisen tutkimuskertomuksen säilytyspaikka:	Länsi-Uudenmaan maakuntamuseo

RAASEPORI – RASEBORG

Raaseporin kartano – Raseborgs gård

Raaseporin kartano on alkujaan ollut Raaseporin linnan latokartano. Kun linna hylättiin 1550-luvulla, kartanosta muodostettiin Raaseporin kuninkaankartano. Isossa reduktiossa 1680-luvulla siitä tuli everstinpuustelli. Tila siirtyi yksityiseen omistukseen vuonna 1948.

Vuosien 2008 ja 2009 aikana Raaseporin kartanon tonttimaan inventoitiin ja kartoitettiin. Tutkimuksia täydennettiin koekuopituksen ja peltojen pintapoiminnan avulla. Samaan aikaan tehtiin myös laajoja arkistotutkimuksia kartanon ja sen rakennuskannan vaiheiden selvittämiseksi.

Maasto- ja arkistotutkimusten tuloksena selvisi, että kartanon 1600-luvun miespiha sijaitsi nykyistä etelämpänä. Tonttimaan lounaisosasta löytyi 1600-luvun päärakennukseen kuuluneen holvikellarin raunio. Maatutkauksen ja koekuoppien perusteella vanhan miespihan alueella on monin paikoin paksuja täyttökerroksia.

Isonvihan jälkeen kartanon rakennuskanta kokonaan uusittava. Uusi mallipiirustusten mukainen päärakennus rakennettiin vuonna 1732. Samalla kartanon miespiha siirrettiin aiempaa pohjoisemmaksi. Rakennus purettiin vuonna 1861. Sen kivijalka ja kellarin raunio erottuvat maastossa. Päärakennuksen edustalle rakennetut siipirakennukset ovat yhä paikoillaan. Päärakennuksen edustalle 1770–1780-luvulla rakennettu monumentaalinen terrassipuutarha on yläosastaan säilynyt alkuperäisessä asussaan aina 2000-luvulle asti. Puutarhan alueella ja erityisesti sen yläosassa on hyvin paksuja täyttökerroksia.

Tonttimaan koekuopituksessa löytyi 1600–1800-lukujen esineistöä sekä pala varhaismetallikautista keramiikkaa. Peltojen pintapoiminnassa talletettu löytöaineisto ulottuu keskiajalle asti.

SISÄLLYS

1. Johdanto	6
2 Arkistolähteet	8
3 Raaseporin kartanon vaiheet	9
4 Ympäristön kuvaus	13
5 Raaseporin kartanon rakennuskannan vaiheet 1700–1900-luvuilla	15
6 Kartoituksen ja koekaivausten yhteydessä dokumentoidut rakennusten rauniot	30
7 Terassipuutarha	34
8 Koekuopitus	35
9 Esinelöydöt	37
10 Pintapoimintalöydöt	38
11 Maatutkaus	41
12 Yhteenveto	42

Lähteet

Liitteet

Liite 1	Uudenmaan ja Hämeen läänin rakuunarykmentin komentajat ja Raaseporin everstinvirkatalon vuokraajat
Liite 2	Raaseporin everstinvirkatalon katselmukset
Liite 3	Digikuvaluettelo
Liite 4	Kuvataulut
Liite 5	Löytöluettelo
Liite 6	Karttaluettelo
Kartat	1–3

1 JOHDANTO

Länsi-Uudenmaan maakuntamuseo käynnisti keväällä 2008 kaksivuotisen projektin "Alla tiders Raseborg – Kaikkien aikojen Raseborg" yhteistyössä Helsingin yliopiston kanssa. Kyseessä on paikallinen, alueellinen ja kansallinen kehitys- ja yhteistyöprojekti. Projektin perustana on tieteellinen yliopistotason tutkimus, joka tuottaa tutkimusmateriaalin, jota käytetään koulutuksessa sekä toiminnan kehittämisessä Raaseporin linnan ympäristössä.

Projektin tarkoituksena on kerätä historiallista asiantietoa, analysoida, julkaista ja popularisoida tulkinta Raaseporin keskiaikaisesta infrastruktuurista ja linnan historiasta maisemassaan. Projektin kautta täyttyy se tiedollinen tyhjiö, missä linna tällä hetkellä on. Linnan ympäristössä on monia muinaisjäännöskohteita, joista osa on vain vähän tutkittuja ja loput täysin tuntemattomia. Keskeinen osa projektia ovat Raaseporin kartanolla (Raseborgs gård) toteutettavat arkeologiset tutkimukset.

Päävastuu projektista on Länsi-Uudenmaan maakuntamuseolla. Tutkimukset tehdään yhteistyössä Helsingin yliopiston kulttuurien tutkimuksen laitoksen arkeologian oppiaineen kanssa. Toinen kansallinen yhteistyötaho on Museovirasto. Alueellisia ja paikallisia toimijoita ovat Hangon kesäyliopisto, Raseborgs gille, Snappertuna fornminnesförening, Västnyländska ungdomsringen (VNUR) ja Raseborgs medeltida sällskap (RAMS). Projektia tukevat useat säätiöt mm. Svenska kulturfonden, Bergsrådinnan Sophie von Julins stiftelse, Säästöpankkisäätiö ja Svenska litteratursällskapet. Viimeksi mainitun rahoitus on suunnattu erityisesti Raaseporin kartanon tutkimuksiin. Lisäksi saadaan rahoitusta EU LEADER+ ohjelman kautta. Erillistä linnan kehittämisprojektia rahoittavat Raaseporin kaupunki ja Uudenmaan liitto.

Projekti alkoi keväällä 2008, mutta jo vähän aiemmin eli vuonna 2007 Tammisaaren kaupunki oli aloittanut Snappertunan kirkonkylän alueen osayleiskaavan valmistelutyöt. Kaavoitus ulotettiin aina Raseborgin linnan ympäristöön asti. Kaupunki tilasi kaavoituksen vaatiman arkeologisen inventoinnin Tammisaaren museolta keväällä 2008. Inventointi aloitettiin huhtikuussa 2008, mutta sitä jatkettiin kaava-alueen laajentamisen vuoksi vielä keväällä 2009. Aikaisemmin tunnetut muinaisjäännökset tarkistettiin ja dokumentoitiin. Etukäteen tiedettiin useasta dokumentoimattomasta rakenteesta linnan läheisyydessä sekä Stallholmenilla (Tallisaari) ja Slottsmalmenilla (Linnanmalmi). Samanaikaisesti inventoitiin systemaattisesti myös Raaseporin kartanoa (Raseborgs gård) ja useaa keskiaikaista kylätonttia. Kaavoitukseen liittyvän inventoinnin tulokset tarjosivat hyvän pohjan "Alla tiders Raseborg – Kaikkien aikojen Raseborg"- hankkeen kenttätöiden suunnitteluun ja valmisteluun.

"Alla tiders Raseborg – Kaikkien aikojen Raseborg"- projektille valmisteltiin kesällä 2008 kaksivuotinen kenttätöohjelma, jossa oli tarkoitus tutkia useita kohteita linnan lähialueella. Kesän 2008 tutkimukset painottuivat kolmelle alueelle: 1. Snappertunan kirkonkylän Bastuäkernille, 2. Raseborgin Linnanmalmille eli Slottsmalmenille sekä 3. Raaseporin kartanon tonttimaalle.

Raaseporin kartano on alkujaan linnan latokartano, josta muodostettiin 1550-luvulla kuninkaankartano ja 1680-luvulla everstin puustelli. Vuoden 2008 tutkimuksissa pyrittiin selvittämään kartanon historiaa sekä kartanon tonttimaan ja rakennuskannan vaihteita. Vuonna 2009 on tarkoitus jatkaa Slottsmalmenin ja Raaseporin kartanon tutkimuksia sekä tehdä kaivauksia Grönborgin alapuolella, Slottsmalmenin Häggkullenilla ja Galgbackenin alueella. Kahden kenttätökauden aikana systemaattisesti kerätyn tutkimusaineiston pohjalta voidaan hahmottaa linnan ympäristön muinaisjäännösten yhteys sekä toisiinsa että itse linnaan.

"Alla tiders Raseborg – Kaikkien aikojen Raseborg"- projektia johtaa museonjohtaja Dan Lindholm ja projektin tutkimusjohtajana toimii dosentti Georg Haggrén. Länsi-Uudenmaan maakuntamuseosta projektin suunnitteluun ja toteutukseen osallistui maakuntamuseotutkija Peter Sjöstrand. Bastuäkernin kenttätöistä vastasi FM Henrik Jansson. Slottsmalmenin kenttätöistä vastasivat HuK Tarja Knuutinen ja Georg Haggrén. Raaseporin kartanon tutkimukset tehtiin puolestaan Georg Haggrénin johdolla.

Vaikka Raaseporin linnaa on tutkittu aktiivisesti 1890-luvulta alkaen, ei kartanolla ole tehty kenttätutkimuksia ennen vuotta 2002. Tällöin Merellinen Perintömme – Vårt Maritima Arv-projektin osana kartanon pelloilla tehtiin Georg Haggrénin ja Ulrika Rosendahlin johdolla pintapoimintaa ja tonttimaalla alustavaa inventointia. Tutkimuksia tehtiin tuolloin vain yhden päivän ajan toukokuussa 2002.¹

Vuoden 2008 kaivaukset aloitettiin 17.8 Bastuäkernilla ja Slottsmalmenilla. Raaseporin kartanon aluetta kartoitettiin ja tutkittiin koekuoppien avulla 8.–12.9 sekä 15.–16.9. Kenttätöiden yhteydessä kerättiin myös kartanon historiaan liittyvää muistitietoa. Kartanoon liittyviä kenttätöitä täydennettiin seuraavan syksyn ja talven aikana laajoin arkistotutkimuksin. Mittausdokumentointia ja yleiskartoitusta täydennettiin keväällä 2009, kun kasvillisuus ei vielä peittänyt maastoa.

Alla tiders Raseborg – projektin yhteydessä toteutettujen tutkimusten tavoitteena on ollut tarkastella Raaseporin kartanon alueen historiallisia ja arkeologisia kerroksia ja selvittää alueella olleen ihmistoiminnan luonnetta sekä alueen suhdetta itse linnaan. Projektin puitteissa on ollut mahdollista suorittaa laaja historiallisen aineiston ja erityisesti kartanoa koskevien katselmusten keruu ja analyysi.

Vuoden 2008 kenttätöissä Raaseporin kartanon alueella keskityttiin inventointiin ja kartoitukseen sekä maanpinnalle näkyvien rakenteiden dokumentointiin. Rakenteista huomattavimpia ovat 1700-luvun päärakennuksen kellarin raunio ja samanaikainen terassipuutarha. Kartanon alueelle tehtiin lisäksi kymmenen koekuoppaa. Vuoden 2008 tutkimusten tarkoitus oli tarjota pohjaa vuoden 2009 koekaivausten suunnittelulle. Kohteen tutkimuksia piti jatkaa syyskesällä 2009, mutta suunnitelluista kaivauksista oli puuttuvan rahoituksen vuoksi luovuttava. Arkistotutkimuksissa on keskitytty kartanon ja sen rakennuskannan vaiheisiin 1700-, 1800- ja 1900-luvuilla.

Kartanon tutkimuksia jatkettiin keväällä 2009. Huhtikuussa tehtiin kartanon pelloilla kahtena päivänä (15. ja 22.4.) hyvissä sääoloissa löytöjen pintapoimintaa. Ensimmäisenä päivänä mukana oli luukiolaisia, mutta jälkimmäisellä kerralla työ tehtiin pelkän tutkimushenkilökunnan voimin. Kartanon tonttimaata tutkittiin vielä 19.5.2009 maatutkan avulla (Geo-Work Oy). Tarkoituksena oli selvittää tonttimaalle olevia maakerroksia ja maanalaisia rakenteita.

Tutkimusten aikana haastateltiin useita henkilöitä, joilta on saatu runsaasti Raaseporin kartanon historian kannalta arvokasta tietoa.. Heistä Nils Rehnström asui kartanossa vuoteen 1964. Otto von Frenckell on kartanon nykyinen omistaja. Erik Fagerlund (s. 1925) on noin vuoteen 1940 asti asunut kartanolla. Hugo Mikael ja Solveig Vikholm omistavat Grönborgin torpan ja heistä Solveig Vikholm (o.s. Fagerlund) on asunut lapsuutensa kartanolla. Göran Baarman on pitkään selvittänyt Snapper-tunan alueen menneisyyttä ja muinaisjäännöksiä.

1 Henrik Jansson et al 2006.

Kaivaustenjohtajana Raaseporin kartanolla toimi FT Georg Haggren apunaan HuK Tarja Knuutinen. Mittausdokumentoinnista vastasivat HuK Tarja Knuutinen ja Tuuli Heinonen. Mittaukset suoritettiin takymetrillä Tammisaaren kaupungin paikalle tuomia, KKJ-koordinaatistossa olevia kiintopisteitä sekä kevään 2008 mittausdokumentointia hyväksikäyttäen. Käytetty korkeusjärjestelmä oli N60. Tutkimusryhmään kuuluivat lisäksi HuK Elina Terävä, joka vastasi löytöjen talteenotosta ja dokumentoinnista.

Kartanon vuoden 2008 kenttätöiden jälkityöt tehtiin Helsingin yliopiston tiloissa vuoden 2009 aikana em. henkilöstön toimesta. Karttojen digitoinnista ja raportin taittotyöstä vastasi HuK Maija Holappa. Vuodelle 2009 suunnitellun koekaivauksen peruunnuttua päätettiin myös kevään 2009 tutkimusten raportointi liittää osaksi edellisen vuoden raporttia.

2 ARKISTOLÄHTEET

Keskiajalta on säilynyt runsaasti Raaseporin linnaa koskevia asiakirjalähteitä. Kartanoa koskevaa aineistoa niiden joukossa ei ole. Sen sijaan linnan vuodesta 1540 alkava tiliaineisto kattaa myös latokartanon. Linna alistettiin 1550-luvun alussa Helsingin uudelle kuninkaankartanolle, joten osa linnan ja latokartanon 1550-luvun arkistoaineistosta löytyy Helsingin kuninkaankartanon tileistä. Sittemmin 1550-luvun lopulta Raaseporin kartanolta on sekä omaa tiliaineistoa että Helsingin ja Tammisaaren kuninkaankartanoiden tilien joukossa olevaa aineistoa. Kansallisarkistossa säilytettävässä voutintilisarjassa oleva Raaseporin kuninkaankartanoa koskeva vuosittaisen tiliaineistonsarja päättyy 1570-luvun alussa, kun kartano siirtyi kruunulta osaksi Leijonhufvud-suvulle lahjoitettua Raaseporin kreivikuntaa.

Raaseporin kartanosta on 1600-luvulta vain satunnaisia mainintoja mm. tuomiokirjoissa. Kreivikunnan arkistoa ei ole säilynyt. Kartano siirtyi kruunulle 1680-luvun alussa. Kartanoon liittyviä arkistolähteitä ei kuitenkaan ole mainittavasti säilynyt 1600-luvun lopusta tai 1700-luvun alusta. Mm. Uudenmaan ja Hämeen lääninhallituksen arkisto on tältä ajalta suurelta osin tuhoutunut.

Raaseporin kartanosta muodostettiin 1680-luvulla everstin puustelli. Suuren Pohjan sodan jälkeiseltä ajalta eli vuodesta 1722 alkaen kartanosta on säilynyt suuri joukko katselmuksia. Niiden avulla kartanon historiaa ja rakennuskannan vaiheita voidaan selvittää hyvinkin tarkasti. Kun Suomi vuonna 1809 liitettiin osaksi Venäjää, ruotujakoiset sotaväenyksiköt lakkautettiin. Niiden päällystön virkatalot annettiin tuolloin vuokralle. Myös Raaseporin kartanon vuoteen 1948 jatkuneelta vuokraudelta on säilynyt suuri joukko katselmuksia. (Katselmuksista lähemmin ks. luku 5.)

Raaseporin kartanosta ja kylästä on säilynyt useita historiallisia karttoja. Vanhin, maanmittari Lars Forssellin laatima kartta on vuodelta 1682 (KA: MMA B1a 106–108). Kyseessä on everstinvirkatalon perustamiseen liittyvä verollepanokartta, joka kuuluu uudempien geometrinen maakirjakarttojen sarjaan. Seuraava, maanmittari Anders Mörnin laatima tiluskartta on vuodelta 1728 (KA: MMA B16a 1/1–2). Vuonna 1816 maanmittari J. J. Petesche laati Raaseporista isojakoon liittyvän kartan (KA: MMA B16a 1/4-12). Siitä on säilynyt myös ilmeisesti 1840-luvulle ajoittuva kopio (KA: AHA Virkataloasiakirjat 18 Snappertuna Raseborg 18:1). Vuonna 1921 maanmittari V. Svaetischin laati Raaseporin kartanosta ja kylästä uusjakokartan (KA: MMA B15a 7/1–24). Vuosien 1816 ja 1921 karttoihin on merkitty peltojen, niittyjen ja metsien ohella kaikki rakennukset. Vuoden 1728 kartassa on useita rakennuksia, mutta vuoden 1682 kartassa vain kartanon päärakennusta merkitsevä rakennuksen kuva. Vuoden 1932 katselmukseen liittyy vapaasti piirretty asemapiirros rakennuksista.

Osasta karttoja on säilynyt konseptiversio (KA MMH Karjaa 40:, 41:), mutta niitä ei ole käytetty tässä tutkimuksessa. Virkatalon oman arkiston asiakirjat ovat kadonneet, mutta useita karttoja (1728, 1816) on säilynyt Kärby gårdissa Snappertunassa.²

3 RAASEPORIN KARTANON VAIHEET

Georg Haggrén

Raaseporin linna toimi noin 200 vuoden ajan nykyisen Länsi-Uudenmaan alueen käsittäneen Raaseporin linnaläänin keskuksena. Nykytutkimus ajoittaa linnan rakentamisen 1370-luvulle.³ Toiminta-aikanaan linna oli paitsi alueen poliittinen ja taloudellinen keskus, myös tärkeä tekijä kulttuuristen vaikutteiden välittäjänä. Linnan toiminta-ajan loppupuolelta, 1540-luvun puolivälistä alkaen säilyneiden historiallisten lähteiden valossa Raaseporin linnaa ja siihen liittyntä latokartanoa voidaan pitää myös alueellisesti merkittävänä maatalouskeskuksena. Tällaisena kartano säilyi aina 1900-luvulle saakka.

Linnan latokartano

Suomen keskiaikaiset kruununlinnat olivat isoja taloudellisia komplekseja. Linnojen oma maatalous – maanviljelys ja karjanhoito – keskitettiin niiden läheisyydessä oleville yhdelle tai useammalle suurtilalle, joita kutsuttiin latokartanoiksi (ruots. ladugård).⁴ Raaseporin linnalla oli keskiajalla yksi latokartano. Latokartano oli keskeinen osa linnan taloutta ja on luultavaa, että se perustettiin samoihin aikoihin kuin itse linnakin.



Raaseporin kartano ja sen pellot vuonna 1682. C = Storåker, D = Lillåker, H = entinen Slottsåker, I = linnan raunio. (KA: MMA B1a 106–108)

2 Nils Rehnström on ystävällisesti saattanut arkiston projektin käyttöön.

3 Drake 1991.

4 Vilkuna 1998.

Vanhimmat maininnat Raaseporin linnan latokartanosta löytyvät linnan vanhimmista säilyneistä tileistä vuodelta 1540. Tällöin latokartano oli vakiintunut osa linnan taloutta, mistä ovat todistena latokartanon lähellä olleista laajoista pelloista ja niityistä käytetyt nimitykset (Ladugårdsåker, Ladugårdsängen).⁵ Vanhimmista Raaseporia kuvaavista kartoista vuosilta 1682 ja 1728 varmistuu, että latokartano on ollut nykyisen Raaseporin kartanon (ruots. Raseborgs gård) paikalla eli noin 900 m linnasta luoteeseen. Tätä tukee myös vuodelta 1627 tallentunut maininta latokartanon sijainnista Knopbölen ja Snappertunan kirkonkylän välissä.⁶

Raaseporin linnan ympäristön ja koko Snappertunan kirkonkylän seudun laajimmat yhtenäiset keskiaikaiset peltoalueet ovat olleet Raseborgin kartanon eli linnan latokartanon alueella. Aivan kartanon tonttimaan tuntumasta levittäytyvät Raaseporin kaksi suurinta peltoa Storåker ja Lillåker. Ne on kuvattu vuoden 1682 kartassa. Jo 1540-luvun tileissä mainittu, linnan itäpuolella sijainnut Slottsåker oli sen sijaan 1600-luvulla jätetty heinittymään, sillä sitä pidettiin viljanviljelyn kannalta liian alavana ja kosteana.

Kaksivuoroviljelylle ominaiseen tapaan kartanon lähimmät pellot jakautuivat kahteen lähes yhtä suureen aidattuun vainioon. Toinen iso vainio sijaitsi tonttimaan länsipuolella, eli nykyisen Västeråkerin alueella. Toinen suuri vainio, nykyinen Österåker, sijaitsi kartanon tonttimaan itäpuolella. Tutkimuskirjallisuudessa on toisinaan esitetty, että linnan latokartano olisi ollut aluksi ns. Slottsmalmenin alueella.⁷ Slottsmalmenilla ei kuitenkaan ole ollut tilaa mainittaville pelloille etenkin keskiajalla, kun merenpinta oli tuntuvasti nykyistä korkeammalla, minkä vuoksi on hyvin epätodennäköistä, että alueella olisi ollut suuren kruununlinnan maatalouskeskus.

Kuninkaankartano

Raaseporin linna hylättiin 1550-luvulla, mutta aiemmin linnaan liittynyt kruunun maataloustuotanto jatkui vielä tämän jälkeen. Latokartanosta muodostettiin 1550-luvun puolivälissä kuninkaankartano, joka toimi Helsingin uuden kuninkaankartanon alaisena ajoittain Vanhaksi Raaseporiksi (Gamla Raseborg) kutsuttuna hallinto- ja tuotantokeskuksena. Kartanolla oli oma vouti ja joukko työväkeä. Vuonna 1558 aloitettiin uuden kuninkaankartanon rakentaminen Tammisaaren kaupunkialueen pohjoisosaan. "Uudeksi Raaseporiksi" (Nya Raseborg) kutsuttuun kartanoon kuului erillinen latokartano, joka sijoitettiin kruunun itselleen lunastaman Tammisaaren kylän maille. Latokartanon talouskeskus sijoitettiin luultavasti Tammisaaren kylän vanhalle tontille. Tammisaaren kuninkaankartanolle rakennettiin uudisrakennuksia, joiden ohella sen käyttöön otettiin kaupunkialueella sijainneita autioita rakennuksia.⁸ Raaseporin kartano jatkoi 1560-luvulla toimintaansa Tammisaaren kuninkaankartanon alaisena latokartanona.

Kreivin kartano

Raaseporin kuninkaankartanokausi kesti vain runsaan vuosikymmenen. Sen päättymisen liittyy poliittisiin tapahtumiin valtakunnan huipulla. Ruotsin kuningas Erik XIV surmautti mielenhäiriössään valtaneuvos Sten Leijonhufvudin ja muutamia hänen Sture-sukuun kuuluneita sukulaisiaan vuonna 1567. Näiden ns. Sture-murhien jälkeen kuningas syrjäytettiin valtaistuimelta. Uusi kuningas nosti Sten Leijonhufvudin jälkeläiset ja hänen leskensä Ebba Lilliehöökkin kreivilliseen säätyyn 25.12.1569 lahjoittaen heille kreivikunnaksi Raaseporin kuninkaankartanon, Karjaan ja Inkoon pitäjät, Lohjan

5 KA 2918, 70v–71, 82–82v.

6 KA: MMA B1a 106–108; B16a 1/1-2; Hartman 1896, 100–101.

7 Ks. esim. Hartman 1896,

8 Hultman et al 1929; Jokipii 1956, 248–249.

Tötarin verokunnan sekä Tammisaaren kaupungin ja kuninkaankartanon. Osa mainituista alueista liitettiin kreivikuntaan vasta 1.6.1571. Näin oli syntynyt Raaseporin kreivikunta.⁹

Raaseporin kreivikunnan hallintokeskus oli Tammisaaren kaupunkialueen pohjoisosassa sijainnut kreivin residenssi, Tammisaaren kartano. Kaupungin itäpuolella oli puolestaan Tammisaaren lato-kartano, johon liittyi huomattavaa maataloutta. Tammisaaren kartanon alaisuudessa oli toinenkin latokartano, sillä Raaseporin kuninkaankartano eli linnan vanha maaomaisuus alistettiin kreivin residenssille. Tammisaaren residenssiin rakennettiin kreivien aikaan suuri kaksikerroksinen päära-kennus, jossa oli kaksi salia ja kymmenen kamaria kummassakin siivessään sekä ala- että yläkerrassa. Rakennuksesta on tietoja 1600-luvulta ja vuodelta 1705.¹⁰

Toiminta Raaseporin kartanossa jatkui kreivikunta-aikana varsin samankaltaisena kuin, mitä se oli ollut jo 1550-luvun lopulla. Kartanosta vastasi oma vouti, jolla oli alaisuudessaan joukko työväkeä. Kreivikunta-ajan lopulla 1670-luvulla Raaseporin kartano laajoine peltoineen ja niittyineen oli vuok-rattuna ruukinpatruuna Johan Thorwöstelle. Vuokraan kuului myös kartanon laaja inventaariokar-ja.¹¹

Valtaneuvosto päätti 22.11.1680 kreivi- ja vapaaherrakuntien peruuttamisesta takaisin kruunulle. Raaseporin osalta Uudenmaan ja Hämeen läänin maaherra Axel Rosenhane vahvisti suurläänityk-sen peruutuksen 18.2.1681. Kreivi Gustaf Mauritz Lewenhaupt sai pitää ainoastaan Tammisaaren kartanon. Raaseporin kartano ja Tammisaaren latokartano peruutettiin sen sijaan kruunulle. Aluksi Raaseporin kartano alistettiin amiraliteettikollegiolle, joka sai sen haltuunsa vuonna 1681.¹²

Everstinvirkatalo

Ison reduktion yhteydessä Ruotsin kruununun talous saatiin läänitysten järjestelmällisen peruutta-misen avulla vakautettua. Kruununun vuotuiset tulot nousivat merkittävästi. Reduktion yhteydessä uusittiin virkamiehistön palkkausjärjestelmä. Aiemmin 1600-luvulla ansioituneet sotilaat ja siviili-virkamiehet olivat saaneet vastikkeeksi läänityksiä. Läänitysten ohessa palkkoja maksettiin verotu-loina kertyneistä varoista. Antelias läänittäminen kostautui, valtion verotulot romahtivat eikä uusia läänityksiä enää ollut jaettavissa. Reduktion jälkeen 1680-luvulla siirryttiin sotapäällystön ja siviilivirkamiesten palkkauksessa ns. määräjakoislaitokseen. Taustalla oli yksinkertaisen nerokas aja-tus, jonka mukaan kaikille kruununun virkamiehille osoitettiin virkatalo, jonka tuoton hän sai nauttia palkkanaan. Reduktion myötä kruunulle palautui valtava määrä erikokoisia tiloja, joista suurin osa osoitettiin virkataloiksi eli puustelleiksi.

Uudenmaan ja Hämeen läänissä määräjakoislaitos toteutettiin 1680- ja 1690-luvuilla. Eniten virka-taloja tarvittiin läänin ratsuväki- ja jalkaväkirykmenttien päällystölle, siviilivirkamiesten määrä oli sotilaisiin verrattuna vähäinen. Suurimmat virkatalot osoitettiin molempien rykmenttien komenta-jille ja heidän lähimmille alaisilleen. Uudenmaan ja Hämeen ratsuväkirykmentin komentaja eversti Otto Vellingk, joka vuosina 1686–1687 toimi myös läänin vt. maaherrana, oli keskeinen vaikuttaja, kun virkatalojärjestelyjä toteutettiin Uudellamaalla. Ratsuväkirykmentin everstin puustelliksi – ja samalla omaksi virkatalokseen – Vellingk valitsi vuonna 1684 Raaseporin vanhan kuninkaankarta-non. Virkataloksi Raaseporin kartano muuttui vuoden 1685 alusta. Virkataloon liittyi Långön autio-

9 Jokipii 1956, 42

10 Jokipii 1956, 266.

11 Ks. esim. KA: Raasepori ja Hattula KOa 4: Karjaan syyskäräjät 17-18.9.1675 s. 376/3.; KA 6967 s. 300–305v.

12 Roos 1933; Takolander 1930, 173–174.

tila, Västerbyn niitty sekä oikeus kahteen myllynpaikkaan. Toinen niistä oli sahamylly Inkoon Fagervikissa ja toinen Trycksbackan mailla Karjaan Mustion koskissa. Virkataloon liittyi aluksi myös Tammisaaren latokartano sekä sille alistettu Västerbyn "ikimuistoinen" autiotila. Näistä Långö oli jo keskiajalla kuulunut Raaseporin tiluksiin. Sama koskee luultavasti myös Mustion ja Fagervikin koskioikeuksia. Virkataloon kuuluvat tilukset vahvistettiin vielä vuonna 1687 pidetyssä reduktiokomissiossa.¹³

Määräjakoislaitoksen toimeenpanon yhteydessä everstin virkatalon alaisuuteen määrättiin joukko lähikylien talonpoikaistaloja, jotka olivat velvoitettuja tekemään viikoittain kaksi päivätyötä kartanolle. Kun Uudellamaalla 1690-luvun alussa toteutettiin myös ruotujakolaitos ja Raaseporille alistetut tilat ruodutettiin muiden talojen tapaan, kieltäytyivät niiden isännät enää tekemästä päivätyötä kartanoon. Riitaa käsiteltiin vuodesta 1694 alkaen pitkään kihlakunnanoikeudessa. Lopulta niskoittelevat talonpojat määrättiin suorittamaan päivätyövelvollisuutensa entiseen tapaan. Käytännössä tätä päivätyövelvollisuutta ei mainita enää suuren Pohjan sodan jälkeen, joten talonpojat onnistuivat pääsemään eroon taakasta. Kartanon suurilla viljelmillä tarvittiin kuitenkin työväkeä ja sitä varten virkatalon haltijat alkoivat 1700-luvun alkupuolella perustaa kartanon maille torppia. Ruotsin ajan loppuun mennessä Raaseporin kartanon alaisuuteen oli perustettu 15 torppaa.¹⁴

Suuren Pohjan sodan jälkeen rakuunarykmentillä ehti olla yhteensä 15 komentajaa, joista muutama oli virassa niin lyhyen ajan, ettei koskaan ottanut kartanoa haltuunsa.¹⁵ (Ks. Liite 1 Uudenmaan ja Hämeen läänin rakuunarykmentin komentajat.) Periaatteessa everstien piti asua kartanossaan, mutta käytännössä muutama ei asettunut asumaan Raaseporiin. Kartano oli 1700-luvulla ainakin ajoittain alueen säätyläisten seuraelämän keskus. Kartanon vaiheiden kannalta merkittävimpiä viranhaltijoita olivat Carl Henrik Wrangel (1728–1739), joka teetti huomattavia uudisrakennustöitä ja muutti mm. miespihan paikkaa 1730-luvun alussa. Wrangelin toimesta kartanolle valmistui samaan aikaan uusi päärakennus. Kenraali Lars Åkerhielm (1746–1759) kehitti huomattavasti kartanon taloutta (mm. puutarhaviljelystä), uudisti rakennuskantaa ja perusti useita torppia. Johan Christoffer von Schwartz (1772–1776) modernisoi päärakennuksen 1770-luvulla. Robert Montgomery (1777–1790/1792) rakennutti suuren terassipuutarhan. Rakuunarykmentin uudelleen järjestelyjen myötä Raasepori menetti vuonna 1790 asemansa everstinpuustellina¹⁶, mutta säilyi kruunun virkatalona. Kartanon viimeinen Ruotsin ajan haltija oli marsalkka Mauritz Klingspor (1792–1811), joka ehti lähes 20 vuoden aikana uudistaa kartanoa.

Vuokrakausi ja yksityistäminen

Suomi erotettiin vuosisataisesta yhteydestään Ruotsiin vuonna 1809. Venäjän vallan alle siirryttäessä vanhat joukko-osastot hajotettiin ja niiden upseeriston virkatalot annettiin vuokralle. Raaseporin kartanon vuokrasi vuonna 1811 todellinen valtioneuvos senaattori Gustaf Ladau. Hän kohensi kartanon maataloutta ja mm. uudisti suuren osan talousrakennuksista. Ladau kuoli vuonna 1833. Kolme vuotta myöhemmin vuokraajaksi tuli Nils Gylling, joka hallitsi Raaseporia kuolemaansa eli vuoteen 1855 asti. Gylling mm. rakennutti uudestaan kartanon molemmat siipirakennukset. Seuraava pitkäaikainen vuokraaja oli Johan Fredrik Silfverberg, joka piti kartanoa hallussaan vuodesta 1866 vuoteen 1911.¹⁷ (Ks. Liite 2 Raaseporin everstinvirikatalon vuokraajat)

13 Haggrén 2007; Jokipii 1956, 326–327, 330; Roos 1933, 226–227, 237.; KA 6967 s. 300–305v.

14 Ks. Gardberg 2005; Haggrén – Jansson – Holappa – Knuutinen 2008–2009.

15 Wichmann 1927; Wirilander 1953, 173.

16 Rask 1991, 388.

17 Brenner 1983.

Vuonna 1917 Raaseporin vuokraajaksi tuli Uno Rehnström. Hänen toimestaan kartanon vanha läntinen siipirakennus uusittiin vuonna 1929 aikansa vaatimukset täyttäväksi päärakennukseksi.¹⁸ Valtio luopui 1900-luvun kuluessa suurimmasta osasta vanhoja Ruotsin ajalta periytyviä virkataloja. Raaseporin kartano myytiin huutokaupalla vuonna 1948 Holger Rehnströmille, joka ehti isänsä jälkeen toimia muutaman vuoden kartanon vuokraajana. Vuonna 1964 kartano sai uuden omistajan, kun Chr. von Frenckell osti sen.¹⁹ Hänen aikanaan kartanossa luovuttiin karjataloudesta ja nykyisin tilan tuotanto painottuu viljanviljelyyn ja metsätalouteen.

4 YMPÄRISTÖN KUVAUS

Raaseporin kartanon tonttimaa sijaitsee noin 900 m Raaseporin linnasta luoteeseen ja noin 900 m Snappertunan kirkosta länteen. Tonttimaa on kallioisella kaakkoon työntyvällä niemekkeellä. Niin lännessä, etelässä kuin idässäkin sitä rajoittaa peltoaukea. Nämä pellot ovat linnan latokartanon aina keskiajalta asti periytyviä viljelyksiä. Peltoaukean keskiosassa on lännestä itään kohti Raaseporinjokea laskeva kapea oja. Aukean alavimmat kohdat olivat 1800-luvulle asti niittyä, mutta nyttemmin myös ne on raivattu pelloksi. Tonttimaan pohjoispuolella on korkeahko kallio, jonka takana luoteessa ja lännessä levittäytyy lähin metsä, Storskogen.

Topografialtaan kartanon noin 120 x 160 m laaja tonttimaa on vaihteleva ja paikoin jyrkkäpiirteinen, vaikka maastoa on vuosisatojen kuluessa tasoitettu. Tonttimaan kaakkoisosan matalin kohta on noin 10 m mpy korkeudella, kun taas pohjoisosassa nouseaan yli 25 m mpy korkeuteen. Tonttimaan jakaa kahtia luode-kaakkosuuntainen kallioharjanne, jonka päällä alun perin lounaiseksi siipirakennukseksi tarkoitettu nykyinen päärakennus sijaitsee. Harjanteen itäpuolella on 1780-luvulta peräisin oleva symmetrinen terassipuutarha. Se kattaa suuren osan tonttimaan koillis-/pohjoispuoliskoaa. Puutarhan yläreunassa ovat 1730-luvulla rakennetun päärakennuksen rauniot, alaosa laskeutuu puolestaan pellon reunaan. Vanhan päärakennuksen kivijalan takana luoteessa maasto nousee ja muuttuu avokallioksi. Nykyisen päärakennuksen lounaispuolella sijaitseva tonttimaan eteläosa oli 1810-luvulta alkaen karjapihana. Nykyisin navetan ja päärakennuksen välissä on nurmea ja hedel-



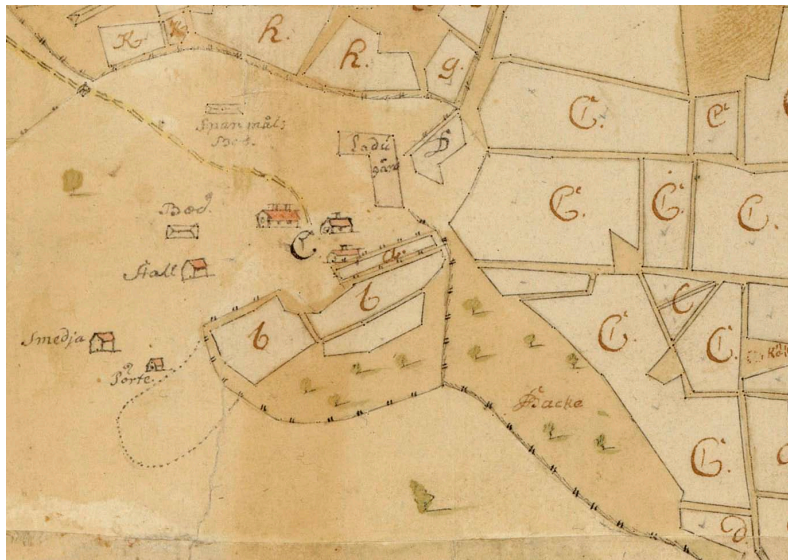
Raaseporin kartano kaakosta vuonna 2008. Kuva Suomen Ilmakuva.

18 Nikander & Jutikkala 1939, 149.

19 Suuri maatilakirja III, 1270.

mätarhaa. Päärakennuksen lounaispuolista nurmikenttää hallitsee suurikokoinen tammi, jolla lie-
nee ikää vähintään 150 vuotta.

Kartanon 1700-lukua vanhempi rakennuskanta tunnetaan huonosti. Kartano on palanut vuonna 1689, minkä jälkeen paikalle rakennettiin kaksikerroksinen päärakennus, joka valmistui ilmeisesti vuonna 1694. Kartanon rakennukset olivat hyvin huonossa kunnossa suuren Pohjan sodan jälkeen 1720-luvun alussa (Rakennuskannasta tarkemmin ks. luku 5). Koko rakennuskanta uudistettiin ja miespiha siirrettiin 1730-luvun alussa aiempaa pohjoisemmaksi. Uusi, vuoden 1731 mallipiirustusten mukainen päärakennus valmistui jo vuonna 1732. Päärakennuksen edustalle sijoitettiin kaksi flyygeliä. Vuonna 1754 valmistuneessa pohjoisessa siipirakennuksessa oli pakari ja renkitupa, ja vuonna 1779 valmistuneessa eteläisessä sivurakennuksessa puolestaan asuinhuoneita. Vuonna 1861 puretun päärakennuksen kellari ja kivijalka ovat säilyneet tonttimaan pohjoisosassa. Päärakennuksen materiaaleista rakennettiin uusi rakennus Tammisaaren keskusta (Långgatan 4). Molemmat siipirakennukset ovat sen sijaan säilyneet vaikkakin 1840-luvulla uudelleen pystytettyinä ja ulkoasultaan muuttuneina. Päärakennuksena 1800-luvun alkupuolelta asti toiminutta eteläistä siipirakennusta on laajennettu vuonna 1929. Pohjoisen siipirakennuksen itäosa on purettu kivijalan vajoamisen vuoksi 1900-luvun puolivälin jälkeen.



Raaseporin kartano vuonna 1728. (KA: MMA B16a 1/1-2)

Vanhan päärakennuksen edustalle rakennettiin 1780-luvulla iso terassipuutarha, joka on yläosaltaan säilynyt lähes alkuperäisessä asussaan. Raaseporin kartanon päärakennus, flyygelit ja terassipuutarha muodostivat harmonisen ja edustavan kokonaisuuden, josta on säilynyt 1780-luvulle ajoitettu tussipiirustus.

Eteläisen siipirakennuksen eli nykyisen päärakennuksen eteläpuolella on talouspiha, jonka etelä- ja lounaislaidalla sijaitsee navetta ja joukko muita ulkorakennuksia. Tämä alue on 1730-luvun alkuun asti ollut kartanon miespihaa. Alueella on paksuja täyttö- ja kulttuurikerroksia ja pihan laidoilla tiedetään olleen mm. kaksi 1700-luvun alkupuolella hylättyä kivikellaria. Talouspihan länsilaidalla on korkealle kivijalalle pystytetty viljamakasiini ja mankelihuone. Sen pohjoispuolella on ison makasiinin kivijalka. Talouspihan itä- ja kaakkoisosassa sekä sen eteläpuolella maastossa erottuu useita 1800- ja 1900-luvun rakennusten perustuksia.²⁰

20 Ks. Haggrén – Jansson – Holappa – Knuutinen 2008–2009.

5 RAASEPORIN KARTANON RAKENNUSKANNAN VAIHEET 1700–1900-LUVUILLA

Georg Haggrén

Raaseporin kartanon rakennuskannasta on saatavilla runsaasti yksityiskohtaista tietoa Uudenmaan ja Hämeen läänin rakuunarykmentin komentajan virkatalon katselmuksista. Raaseporin everstin-virkatalon haltijan vaihtuessa tehtiin puustellissa lähtö- ja tulokatselmus. Tarvittaessa katselmuksia tehtiin muulloinkin, kuten kesäkuussa 1735, jolloin kartanoon oli valmistunut uusi päärakennus. Autonomian ajan alussa Ruotsin ajan ruotujakoiset rykmentit hajotettiin, mutta virkatalojärjestelmä säilyi siten, että puustellit luovutettiin tilanvuokraajien hallintaan. Vuokrakaudet olivat monesti niin pitkiä, että puustelleilla alettiin tehdä määräajoin taloudellisia katselmuksia. Raaseporissa nämä olivat ajankohtaisia etenkin 1800-luvun lopulla, kun Johan Silfverberg piti tilaa peräti 50 vuoden pituisen vuokrasopimuksen nojalla.

Raaseporin everstinpuustellin puhtaaksikirjoitettuja katselmuksia on säilynyt Sotakollegion (Krigskollegium) Katselmuskonttorin (Husesynskontoret) arkistossa Ruotsin Sota-arkistossa (Krigsarkivet). Autonomian ajan osalta puhtaaksikirjoitettujen katselmusten sarja jatkuu Asutushallituksen arkistossa, joka löytyy Kansallisarkistosta. Sekä Ruotsin ajan että autonomian ajan katselmusten konseptiversioita on säilynyt kahdessa kokoelmassa Hämeenlinnan maakunta-arkistossa. Näissä neljässä arkistokokonaisuudessa säilyneitä asiakirjoja yhdistelemällä voidaan koota aukottomalta vaikuttava katselmusten sarja vuodesta 1722 vuoteen 1946. Eri ajankohtina tehtyjä katselmuksia on säilynyt yli 60 (Ks. Liite 2). Osasta on vain puhtaaksi kirjoitettu versio, osasta vain konsepti, mutta toisista on säilynyt molemmat kappaleet. Kolmas kappale kutakin katselmusta on ollut virkatalon omassa arkistossa. Raaseporin everstin puustellin virkatalon arkistosta on kuitenkin säilynyt ainoastaan asiakirjakirstu sekä karttakokoelma, jotka ovat yksityiskokoelmassa (Nils Rehnströmin arkisto).

Varhaisin säilynyt Raaseporin everstin virkatalon katselmus on tehty suuren Pohjan sodan päätyttyä eli vuonna 1722. Viimeinen katselmus on vuodelta 1946, jolloin kartano oli siirtymässä yksityiseen omistukseen. Katselmuksia on varmastikin tehty jo 1680-luvulla, mutta niissä laadittuja pöytäkirjoja ei tiettävästi ole säilynyt. Tätä tutkimusta varten etsittiin 1720-lukua vanhempia katselmuksia Sotakollegion, Kamarikollegion ja Reduktiokollegion arkistoista Tukholmasta. Systemaattinen etsintä ei kuitenkaan tuonut tulosta. Suomalaisten puustellien 1720-lukua vanhemmat katselmuksukset ovat ilmeisesti tuhoutuneet vuonna 1802, jolloin suuri osa Kamarikollegion arkistoa ja käytännöllisesti katsoen kaikki kolmannen provinssikonttorin 1720-lukua vanhempi aineisto tuhoutui. Juuri tässä arkistossa oli Suomea koskeva materiaali.

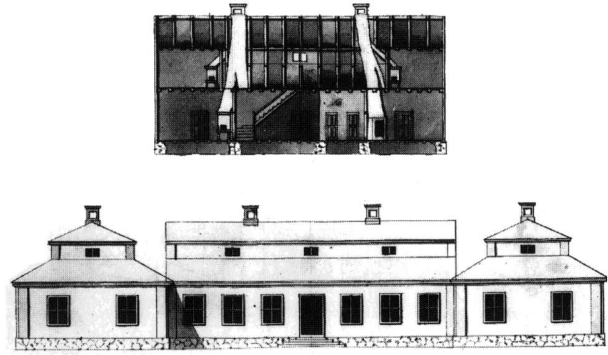
Katselmusten avulla voidaan saada hyvinkin täsmällinen kuva viranhaltijoista ja tilanvuokraajista sekä rakennuskannan kehityksestä Raaseporin kartanolla. Katselmuksissa käytiin järjestelmällisesti läpi lain määräämät virkataloon kuuluvat rakennukset ("laga hus") ja niiden kunto. Raaseporin kartanolla on lisäksi ollut joitain viranhaltijoiden tai tilanvuokraajien yksityisesti omistamia rakennuksia, joista ei ole systemaattisesti talletettua tietoa.

Päärakennukset

Raseborgin kartanon ilmeisesti 1690-luvulla rakennettu päärakennus oli suuren Pohjan sodan ja isonvihan jälkeen hyvin huonossa kunnossa. Rakennuksesta on kuitenkin hyvä kuvaus vuosien 1722 ja 1724 katselmuksista²¹. Vanhan miespihan etelälaidalla nykyisen navettarivin tienoilla sijainnut

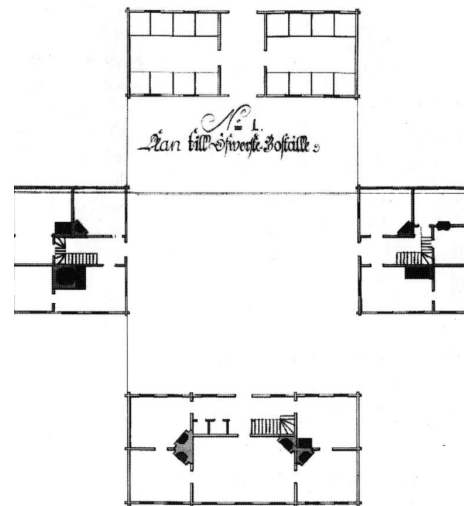
21 Katselmuksiin viitataan tässä vain vuosiluvun mukaan. Katselmuksukset ja niiden sijainti on eritelty liitteessä 2.

vanha päärakennus oli kaksikerroksinen. Sen pituus oli 28,8 m (11 syltä 2 kyynärää) ja leveys 7,7 m (4 syltä 1 kyynärä). Yläkerrassa oli kolme huonetta, alakerrassa niitä oli neljä. Huoneista kolme kutsuttiin saleiksi, kolmea kamareiksi yhden ollessa keittiö. Isonvihan aikana venäläiset olivat vieneet rakennuksesta ovet ja ikkunat sekä osan lattiaista ja tulisijojen tiilistä. Tuhoa olivat täydentäneet lähikylien talonpojat korjaamalla talteen oman osuutensa. Kaiken tämän seurauksena rakennus oli hyvin huonokuntoinen ja vuonna 1724 sen toinen pääty oli jo luhistunut. Rakennus säilyi kuitenkin paikoillaan aina 1740-luvun alkuun asti.

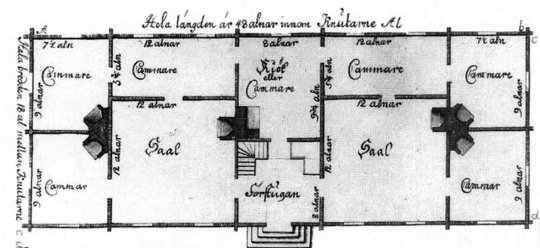
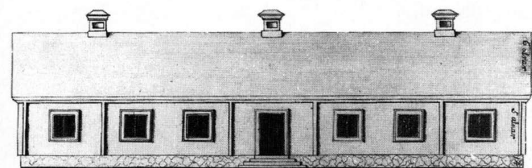


Everstinvirikatalon mallipiirustus vuodelta 1730.
(Lounatvuori 1996.)

Päärakennuksen alla oli holvattu kivikellari. Vuoden 1737 katselmuksesta selvää, että kellari oli kooltaan $8 \frac{1}{4} \times 6 \frac{1}{4}$ kyynärää (4,9 x 3,7 m) ja korkeudeltaan $3 \frac{1}{4}$ kyynärää (1,9 m). Kellariin kertyi vettä, minkä vuoksi eversti Wrangel rakennutti vuonna 1732 uuden päärakennuksen alle kellarin. Lisäksi vanha kellari oli liian kaukana eli 120 kyynärän (72 m) päässä uudesta päärakennuksesta. Vuonna 1745 päätettiin kellarin päälle rakentaa välinevarasto (redskapshus) ja vuonna 1751 paikalle päätettiin siirtää uuden pohjoisen siipirakennuksen paikalla ollut aitta, mutta kumpikaan suunnitelma ei toteutunut. Paikalle rakennettiin 1750-luvun alussa uusi kuusikulmainen aitta, joka oli kooltaan $16 \times 12 \frac{1}{4}$ kyynärää (9,5 x 7,3 m). Rakennus ei ollut pitkäikäinen. Jo vuonna 1776 se todettiin kelvottomaksi ja jo samana vuonna paikalle rakennettiin uusi aitta. Vuonna 1802 aitan paikka todettiin huonoksi. Rakennus siirrettiin ylemmäs rinteseen vasta vuosina 1812–1814. Paikalle rakennettiin vaunuvaja. Siihen ja vanhan päärakennuksen kellariin palataan edempänä.



Everstinvirikatalon miespihan mallipiirustus vuodelta 1730. (Lounatvuori 1996)



Everstinvirikatalon mallipiirustus vuodelta 1731.
(Lounatvuori 1996)

Päärakennus vuodelta 1732

Raaseporin uuden päärakennuksen rakentamisesta päätettiin vuoden 1730 katselmuksessa, jolloin vanhan miespihan länsipuolelta osoitettiin uuden rakennuksen paikka. Rakennuksen piti noudattaa everstin virkatalojen tuoreita mallipiirustuksia, jotka oli vahvistettu vuonna 1730. Niiden mukaan Raseborgiin olisi raken-

nettu korkea säterikatolla varustettu päärakennus. Uusien rakennusohjeiden ja mallipiirustusten noudattaminen osoittautui nopeasti liian kalliiksi. Jo vuonna 1731 uusittiin everstien virkatalojen ohjeet. Päärakennuksen pohjakaava palautui nyt everstiluutnantin virkatalon mallipiirroksiin vuodelta 1687.²²

Raaseporia isännöinyt eversti Carl Henrik Wrangel seurasi tarkoin saamiaan ohjeita. Vuoden 1731 mallin mukainen päärakennus oli pituudeltaan 48 kyynärää (28,8 m) eli 18 kyynärää alun perin suunniteltua pidempi. Sen leveys oli 18 kyynärää (10,7 m). Korkeutta sillä oli 15 hirsikertaa ja 5 kyynärää (3 m). Rakennus ei enää mahtunut suunnitellulle paikalle, joten Wrangel sijoitti sen kallion alle vanhan miespihan pohjoispuolelle. Uusi paikka vaati tuntuvia pohjustustöitä. Ylärinteen puolelta maata jouduttiin kaivamaan pois, kun taas alarinnettä jouduttiin korottamaan ja tasoittamaan, jotta rakennus saataisiin sijoitettua suunniteltuun kohtaan. Uusi päärakennus, joka kohosi paikalleen vuonna 1732, noudatti tarkoin vuoden 1731 mallipiirustusta. Ainoa selvä poikkeus oli yhden kylmän kamarin muuttaminen uunilliseksi. Rakennusmestari Henric Georg Feuerschutzin johdolla tapahtuneesta corps de logis'n rakentamisesta ja rakentajista on säilynyt hyvin yksityiskohtaiset tiedot vuoden 1735 katselmuksessa.

Punamullattu päärakennus noudatti tiukkaa symmetriaa. Ulko-ovi ja eteinen olivat keskellä pitkää sivua. Niitä vastapäätä sijaitsi keittiö. Eteisen molemmin puolin oli sali ja sen takana keittiön vieressä pitkänomainen kamari. Rakennuksen molemmissa päädyissä oli kaksi kulmakamaria. Eteisestä johti portaat ylös vintille, jonka molemmissa päissä oli kylmä kamari, ja alas holvattuun kellariin. Turkulaisen muurarimestari Johan Fredric Schultzin muuraama holvikellari oli kooltaan 8 x 6 ¾ kyynärää (4,8 x 4 m) ja korkeudeltaan 3 ¾ kyynärää (2,2 m). Sinne johti suoraan ulkoa ulkoportaiden alle sijoitettu toinen ovi. Rakennuksen kivijalka oli itäseinällä noin 3 kyynärän (1,8 m) ja ylärinteen kallion puolella noin kyynärän (0,6 m) korkuinen. Alakerrassa oli keittiön suuren lieden ohella seitsemän uunia, jotka ryhmittivät kolmen savupiipun mukaan. Yhteensä uuneihin ja savupiippuihin oli kulunut lähes 17000 tiiltä.



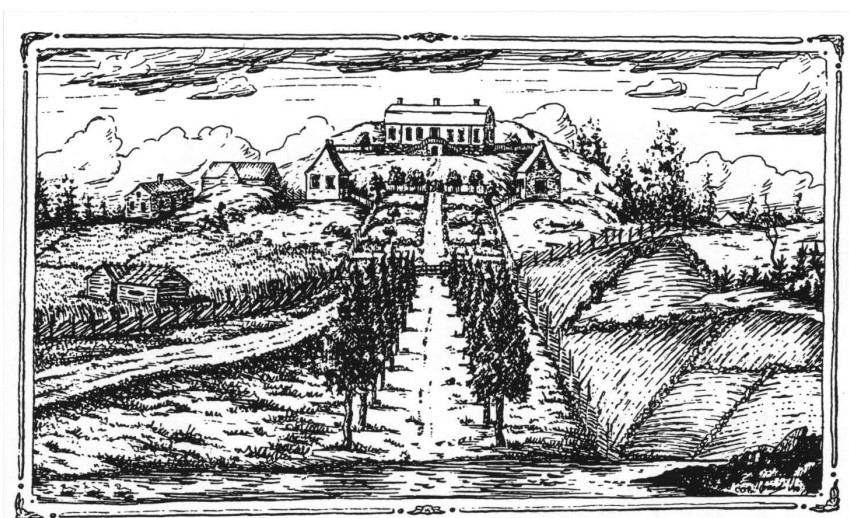
Myllymäen Saaren everstinvirkaalo. Kuva GH.

22 Lounatvuori 1996, 23–29.

Pikkuvihan aikana päärakennuksen pohjoispäähän rakennettiin lautaseinäinen käymälä. Sitä ei pidetty sopivana rakennuksena ja eversti Wrangel rakensi sen sijaan 1760-luvun alussa uuden käymälän pohjoisen siipirakennuksen pohjoispuolelle. Uusi käymälä oli kooltaan 4½ x 4½ kyynärää (2,7 x 2,7 m).

Päärakennuksessa ilmeni jo 1740-luvulla ongelmia, jotka johtuivat ylärinteen kalliolta valuvasta vedestä ja kivijalan painumisesta. Ensimmäisen kerran rakennusta korjattiin tuntuvasti kenraali Lars Åkerhielmin toimesta 1750-luvun alussa, jolloin mm. kivijalkoja muurattiin ja rapattiin. Åkerhielm pystytti rakennukseen moderneja lämmönlähteitä, vihreitä kaakeliuuneja. Rakennusta yritettiin suojata kosteudelta avo- ja salaojien avulla, mutta ongelmaa ei saatu kokonaan ratkaistua. Vuonna 1770 päärakennukselle alettiin etsiä uutta paikkaa hieman pohjoisempaa, mutta tästä huolimatta kartanossa vuosina 1774–1776 asunut eversti Johan von Schwarzer kunnosti sen vielä kerran perusteellisesti. Hänen toimestaan katto muutettiin muodikkaaksi mansardikatoksi.

Raaseporin kartanosta on säilynyt 1780-luvulla laadittu laveeraus, jossa on kuvattu kartano puutarhoineen. Kuvassa näkyvä päärakennuksen julkisivu on lähes identtinen vuonna 1779 valmistuneen ja nykypäiviin säilyneen Mynämäen Saaren everstinpuustellin kanssa. Saaren lähes koko rakennuskanta oli tuhoutunut tulipalossa kesäkuussa 1774. Kuningas Kustaa III oli hyväksynyt Turun kaupunginarkkitehti Christian Friedrich Schröderin suunnitelman Saaren päärakennukseksi 6.11.1777, jolloin Raaseporin päärakennuksen kunnostus oli valmistunut.²³ Luultavasti juuri Schröder modernisoi myös Raaseporin kartanon ulkoasun.



Raaseporin kartano 1780-luvulla. (Horn 1938)

Vaikka eversti von Schwartzter kunnosti päärakennuksen, oli se niin huonokuntoinen, että jo vuonna 1778 se päätettiin purkaa ja korvata uudella. Suunnitelma ei toteutunut ja mm. eversti Robert Montgomery asui siinä 1780-luvulla. Kruunu luopui huonokuntoisesta rakennuksesta ja se huutokaupattiin vuonna 1806, jolloin kartanon silloinen haltija kenraali Klingspor osti sen. Uutta päärakennusta ei ehditty rakentaa ennen Suomen sotaa eikä kruunulla ollut sille enää sodan jälkeen tarvetta. Kenraali Klingspor myi päärakennuksen edelleen ja näin se siirtyi vuokraajalta toiselle, kunnes Johan Oskar Tudeer myi sen huutokaupassa vuonna 1861. Tällöin rakennus purettiin ja ainakin osa siitä pystytettiin uudelleen Tammisaaren kaupunkiin, osoitteeseen Långgatan 4.²⁴ Vanhan päärakennuksen paikalle ei pystytetty uutta vaan eteläistä siipirakennusta alettiin ilmeisesti jo 1840-luvulla käyttää tilanvuokraajien omana asuntona.

23 Koskinen 2008; Lounatvuori 2008.

24 Pro Gardberg centrum: Einar Öhmanin kokoelma: Raseborgs gård.

Eversti Robert Montgomeryn omaelämäkerran toimittanut Vivi Horn on väittänyt, että Raaseporin kartanon päärakennus olisi palanut.²⁵ Tulipalosta ei kuitenkaan ollut merkkejä päärakennuksen raunioiden alueella. Myöskään katselmuksissa ei ole mitään tulipaloon viittaavaa mainintaa. Hornin tieto pohjautunee väärinkäsitykseen.

Päärakennuksen alla ollut kivikellari säilyi kruunulla vuoden 1806 jälkeenkin, vaikka päällä ollut rakennus oli myyty yksityisomistukseen. Kellari katettiin 1860-luvulla ja sitä käytettiin perunakellarina pitkälle 1900-lukua. Kellarin vesikaton alla oli vintti. Vanhan päärakennuksen kivijalan eteläosan päällä on 1900-luvun alkupuolella ollut lisäksi huvimaja (Fagerlund 15.9.2008). Vielä vuonna 1946 todettiin, että holvattu kivikellari oli kohtalaisessa kunnossa. Sittenkin holvikatto on sortunut ja nykyisin kellari on suurelta osin täyttynyt romahdusmassoilla ym. Päärakennuksen kivijalka ja kellarit erottuvat yhä maan pinnalle. – Snappertunan kotiseutumuseossa (Forngården) on ovi, joka perimätiedon mukaan on peräisin kartanon vuonna 1861 puretusta päärakennuksesta. Ovi on saatu museoon kartanon alaisesta Mjölckbackan torpasta.²⁶

Miespihan muut rakennukset ennen vuotta 1732

Ennen vuotta 1732 miespiha sijaitsi kartanon tonttimaan eteläosassa, nykyisen päärakennuksen ja talousrakennusrivin välisellä alueella. Vanha 1600-luvulta periytyvä ja osin romahtanut päärakennus sijaitsi tämän miespihan etelä laidalla. Päärakennuksen ohella miespihalla oli vuonna 1722 kaksi muuta asuinrakennusta.

Miespihan länsiosassa ollut ylempi rakennus oli isonvihan aikana rappeutunut niin, että sitä pidettiin asuinkelvottomana. Rakennuksessa oli sali, eteinen ja kaksi kamaria. Rakennus oli kuitenkin paremmassa kunnossa kuin kaksi muuta, minkä vuoksi kenraali de la Barre asettui siihen. Rakennuksessa ollut sali oli vailla ikkunoita vuonna 1730 ja lienee tullut puretuksi seuraavien vuosien aikana. Kaksi kamaria oli pystyssä vielä vuonna 1737, mutta nekin päätettiin tuolloin purkaa. Rakennuksen alla oli holvaamaton kellari, joka oli kooltaan 10 x 6½ kyynärää (6,0 x 3,9 m) ja korkeudeltaan 3½ kyynärää (2,1 m). Vuonna 1735 tarkistettiin kellarin etäisyys uuteen päärakennukseen ja todettiin sen olevan 78 kyynärää (46,8 m). Pikkuvihan jälkeen 1740-luvulla kellarin päällä ollut rakennus oli jo romahtanut. Kellari vaati nyt tyhjentämistä ja uuden rakennuksen tai katon tuomaa suojaa. Vuoden 1751 katselmuksessa todettiin kuitenkin, että kellarin päälle pystytettävä uusi rakennus peittäisi päärakennuksen eteläpäädyistä aukeavan maiseman



Vanhan päärakennuksen raunio. Kuva GH.



Vanhan päärakennuksen ovi Snappertunan kotiseutumuseossa.

25 Horn 1945, 147.

26 Pro Gardberg centrum: Einar Öhmanin kokoelma: Raseborgs gård.

ja rikkoisi puustellin tonttimaan kokonaisuutta. Eversti Åkerhielm ei rakennuttanut kellarin päälle mitään rakennusta vaan kellari lienee täytetty 1750-luvun alussa, jolloin päärakennuksen eteläpuolelle perustettiin uusi puutarha.

Miespihalla oli vuonna 1722 lisäksi keittiörakennus, jossa oli kaksi tupaa (keittiö ja renkitupa) sekä lämmin ja kylmä kamari. Rakennus oli huonokuntoinen, vesikatto oli romahtanut ja mm. toisen kamarin välikatto oli viety Turkuun! Rakennus purettiin jo 1720-luvun alussa. Purettujen keittiön ja renkituvan tilalle rakennettiin syksyyn 1725 mennessä uusi rakennus miespihan itä laidalle, mahdollisesti samalle paikalle kuin edeltäjänsä. Paikka on jossain nykyisen päärakennuksen kaakkoispuolella. Uudisrakennuksessa oli neliömäiset leivintupa ja renkitupa, joiden seinät olivat 11 kyynärää (6,5 m) pitkiä. Lisäksi siinä oli keskellä porstua ja kaksi kamaria. Rakennus oli perustettu kivijalan varaan ja se oli leveydeltään 11 kyynärää (6,5 m) ja pituudeltaan ilmeisesti 33 kyynärää (19,6 m). Vuoden 1740 katselmuksesta selviää, että rakennuksen eteläpäässä oli keittiö eli leivintupa, joten rakennuksen on täytynyt olla pohjois-eteläsuuntainen. Myöhemmissä 1740-luvun katselmuksissa todetaan tämän rakennuksen olevan vanhan miespihan pohjoisosassa. Rakennus purettiin 1750-luvulla sen jälkeen, kun uuden miespihan pohjoinen siipirakennus, johon sijoitettiin pakari ja renkitupa, valmistui vuonna 1754.

Vanhan miespihan ympärillä ei 1720-luvulla ollut säädynmukaista aita tai portteja.

Uusi miespiha

Uuden miespihan tuli ajan ihanteiden mukaan olla symmetrinen ja virkatalon arvoa korostavalla tavalla hyvin hoidettu. Symmetria, jota alettiin tavoitella uuden päärakennuksen rakentamisen myötä vuonna 1732, toteutui 1750-luvulla. Tällöin pihan kaikkia neljää sivua reunusti isohko rakennus. Suuri muutos miespihassa tapahtui 1770-1780-luvuilla, jolloin talli siirrettiin muualle ja suuri osa vanhaa pihaa muutettiin terassipuutarhaksi. Miespihaa kiertävässä aidassa oli monesti huomauttamista, toisinaan se puuttui kokonaan. Erityisen hyvin hoidettu tämä miespihan arvoa korostanut punaiseksi maalattu lauta-aita oli 1770- ja 1780-luvuilla.



Raaseporin kartano vuonna 1816. (KA: MMA B16a 1/5)

Eteläinen siipirakennus

Eversti Wrangel oli vuonna 1729 rakennuttanut vanhan miespihan pohjoislaidalle uuden asuinrakennuksen, josta piti tulla miespihan pohjoinen siipirakennus. Tämä kivijalan varaan pystytetty rakennus oli kooltaan 26 x 16 kyynärää (15,4 x 9,5 m). Sen molemmissa päissä oli kaksi kamaria. Keskellä rakennusta oli eteinen ja sen takana käymälä. Kun päärakennukselle suunniteltua paikkaa jouduttiin 1730-luvun alussa vaihtamaan, miespiha siirrettiin tämän rakennuksen pohjoispuolelle. Näin tästä rakennuksesta tuli pohjoisen sijaan eteläinen siipirakennus. Samalla eteisen ja käymälän paikka vaihdettiin keskenään. Vuonna 1770 rakennusta pidettiin huonokuntoisena. Eversti von Schwartzter kunnosti sitä vielä 1770-luvulla pystyttäen mm. kaksi uutta kaakeliuunია, mutta vuonna 1778 rakennus tuomittiin purettavaksi.

Vuonna 1779 eversti Montgomery rakennutti eteläisen siipirakennuksen paikalle uuden asuinrakennuksen. Siinä oli sali ja kaksi kamaria toisessa päässä, sali ja kamari toisessa päässä sekä keskellä eteinen ja eteiskamari. Huoneisiin pystytettiin kaakeliuunit. Rakennus oli kooltaan 32 x 16 kyynärää (19 x 9,5 m). Rakennus jouduttiin uusimaan vuonna 1845 siten, että siitä vaihdettiin kuusi alinta hirsikertaa. Rakennuksen läntisempi sali muutettiin viimeistään tällöin keittiöksi, jossa oli lieden ohella leivinuuni. Luultavasti jo 1840-luvun uudistusten jälkeen ja viimeistään vuodesta 1861 tätä rakennusta alettiin käyttää kartanon päärakennuksena. Sitä modernisoitiin ja korotettiin jälleen vuonna 1929, jonka jälkeen rakennuksessa on ollut seitsemän asuinhuonetta.²⁷ Vuonna 1931 rakennus sai ajalle tyypillisen katetun lasiverannan, joka sijoitettiin sen koillissivulle. Tämä eteläinen flyygeli toimii yhä kartanon päärakennuksena.



Eteläinen siipirakennus eli nykyinen päärakennus. Kuva GH.

Pohjoinen siipirakennus

Eversti Wrangel ehti ennen uuden miespihan paikan valintaa rakennuttaa uuden vilja-aitan huonokuntoisen vanhan aitan viereen paikalle, jossa vuoden 1732 uudelleen järjestelyjen myötä olisi pitänyt olla pohjoinen siipirakennus. Uusi aitta oli kooltaan 16 x 13 kyynärää (9,5 x 7,7 m). Tämän

²⁷ Nikander & Jutikkala 1939, 148–149.

Pohjoinen siipirakennus. Kuva GH.

punamullatun aitan siirtämisestä muistutettiin vuodesta 1737 alkaen, mutta hanke toteutui vasta vuonna 1754. Aitta osoittautui tällöin huonokuntoiseksi, mutta sen hirsistä rakennettiin uuden miespihan eteläpuolelle vanhan asuinrakennuksen paikalle vaunuliiteri. Eversti Gynterfeldt oli 1740-luvulla rakennuttanut pienen ($11 \frac{3}{4} \times 11 \frac{3}{4}$ kyynärää eli $7,0 \times 7,0$ m) vaunuliiterin aitan viereen, mutta se määrättiin siirrettäväksi jo vuoden 1747 katselmuksessa.



Pohjoinen siipirakennus oli kooltaan 28 kyynärää (16,6 m) pitkä ja 16 leveä (9,5 m). Se oli paritupa, jonka länsipäässä oli leivin- ja mallastupa, itäpäässä renkitupa. Rakennuksen keskellä oli porstua ja yksi kamari. Ikääntynyt rakennus tuomittiin purettavaksi vuoden 1836 katselmuksessa ja vuonna 1848 se rakennettiin everstiluutnantti Nils Gyllingin toimesta kokonaan uudelleen. Tällöin rakennukseen tuli kaksi porstuaa ja viisi asuinhuonetta. Rakennuksen toisessa päässä oli nyt leivintupa ja kamari, keskellä porstua ja kamari sekä toisessa päässä renkitupa ja kamari.

Symmetrialla oli suuri merkitys rakennettaessa everstin puustellin miespihaa. Vuonna 1730 korostettiin, että kaikkien uusien rakennusten piti olla miespihan kanssa samassa linjassa. Vuonna 1747 todettiin, että pohjoinen siipirakennus tulee rakentaa miespihan kokonaissommitelman suhteen symmetrisesti, vaikka rakennus jouduttiin tämän vuoksi perustamaan itäpäässään 3 kyynärää (1,8 m) korkean kivijalan varaan. Sama kivijalka osoittautui lopulta 1900-luvulla niin pettäväksi, että rakennuksen itäosa jouduttiin purkamaan (Nils Rehnström 11.9.2008). Länsipäässä kivijalan korkeus oli vain $\frac{1}{4}$ kyynärää (0,15 m). Pohjoinen flyygeli on yhä osa kartanon pihapiiriä, vaikka rakennusta onkin jouduttu lyhentämään.

Talli

Mallipiirustusten mukainen miespiha oli hyvin symmetrinen. Tätä ihannetta noudatettiin Raseborgin kartanon pihasuunnitelman toteutuksessa. Eversti Wrangel rakennutti vuonna 1735 miespihan itälaidan alarinteeseen symmetrisesti päärakennusta vastapäätä vuoden mallipiirustusten mukaisesti ison tallin kartanon ratsuja varten. Tässä kivijalan varaan perustetussa punamullatussa rakennuksessa, joka oli kooltaan 26×13 kyynärää ($15,4 \times 7,7$ m), oli kaksi erillistä tallia. Eteläisessä tallissa oli aluksi yhdeksän ja pohjoisessa kymmenen pilttuuta, mutta jatkossa määrä vaihteli tarpeen mukaan. Rakennukseen johti kaksi siltaa, joten käynti talleihin on ollut miespihan puolelta. Talli oli käytössä 1770-luvun puoliväliin asti, jolloin se purettiin huonokuntoisena. Tallin paikka jäi uuden terassipuutarhan alle.

Eversti von Schwartzler rakennutti 1770-luvulla miespihan ulkopuolelle uuden kuusikulmaisen tallin, joka oli kooltaan $24\frac{1}{2} \times 14$ kyynärää ($14,5 \times 8,3$ m).

Karjapiha

Raaseporin kartanon puustellikauden alussa karjapiha sijaitsi miespihan eteläpuolella etelää kohden viettävällä kallioisella rinteellä. Suuren Pohjan sodan jälkeen vuonna 1722 karjapihalla oli här-

kätalli ja neljä navettaa. Talli ja kaksi saman katon alla ollutta navettaa olivat kukin kooltaan $3\frac{1}{3} \times 5$ sylvä (5,9 x 8,9 m). Toinen navettarivi oli enemmän tai vähemmän romahtanut. Lisäksi kartanolla oli tuolloin kaksi latoa, kaksi aittaa ja sikala. Vuoden 1728 kartasta nähdään kuinka itä-länsisuuntainen härkätalli ja sen vieressä sijainnut navettarivi muodostivat L-muotoisen kokonaisuuden. Vuonna 1728 karjapihalle rakennettiin uusi navetta, joka oli kooltaan 12 x 12 kyynärää (7,1 x 7,1 m), sekä (hieman lännemmäs?) sikala, joka oli kooltaan $9\frac{1}{2} \times 9\frac{1}{2}$ kyynärää (5,6 x 5,6 m). Eversti Wrangelin kauden alussa rakennettiin härkätallin vieressä olleen vanhan navetan tilalle uusi samankokoinen navetta, jossa oli puulattia. Karjapihaa täydennettiin samoihin aikoihin sen pohjoislaidalle rakennetulla isolla, 17 x 14 kyynärän (10,3 x 8,3 m) kokoisella navetalla, johon liittyi lato ja liiteri, sekä jo vuonna 1728 uudella lampolalla. Samana vuonna rakennettiin myös sikala, mutta se sijaitsi erillään karjapihasta. Kenraali Åkerhielm täydensi 1750-luvulla eläinsuojia uudella sikalalla sekä siipikarjaa varten pystytetyllä rakennuksella, jossa pidettiin kanojen ohella hanhia ja kalkkunoita.



Vuoden 1728 kartta asemoituna nykykartalle. Asemointi Tarja Knuutinen.

Vanhan karjapihan paikka todettiin 1740-luvulla ahtaaksi ja kallioisen pohjansa vuoksi muutoinkin huonoksi. Uudeksi paikaksi ehdotettiin hieman idempänä ja lähempänä peltoja sijaitsevaa kohtaa, Kesti kuitenkin aina eversti Flemingin kauteen asti ennen kuin navettoja alettiin uusia. Ne aiottiin aluksi sijoittaa vanhan riihen paikalle kartanon tonttimaan pohjoispuolelle, mutta paikka todettiin vuonna 1759 liian kosteaksi. Tällöin ehdotettiin uudeksi paikaksi maantien vieressä olevaa niitty-aitausta. Eversti Fleming rakensi paikalle kunnon kivijalan varaan vuonna 1760 uuden navetan, joka oli kooltaan $15\frac{1}{4} \times 19\frac{1}{2}$ kyynärää (9,1 x 11,6 m). Samaan riviin rakennettiin jo samana vuonna samankokoinen lampola ja niiden väliin liiteri. Seuraavana vuonna karjapihalle rakennettiin kuu-sikulmainen härkätalli liitereineen, joka oli kooltaan $14\frac{1}{4} \times 12\frac{1}{8}$ kyynärää (8,5 x 7,2 m). Vuotta myöhemmin härkätallin kanssa samaan riviin rakennettiin välinevarasto, jonka koko oli $13 \times 12\frac{1}{8}$ kyynärää (7,7 x 7,2 m). Vuosina 1761 ja 1762 rakennettiin lisäksi kaksi rehulatoa ja niiden väliin liiteri. Latorivin leveys oli $12\frac{3}{8}$ kyynärää (7,3 m). Vanhempi lato oli pituudeltaan 16 kyynärää (9,5 m), nuorempi $14\frac{1}{2}$ kyynärää (8,6 m) ja välissä ollut liiteri $5\frac{3}{4}$ kyynärää (3,4 m). Kolmen vuoden aikana eversti Fleming ehti rakennuttaa ajan symmetristen ihanteiden mukaisen nelikulmisen karjapihan, jonka etelälaidalla olivat ladot, pohjoislaidalla härkätallirivi, kolmannella sivulla navettarivi ja sitä vasta päätä portti. Navettapihan poikki kulkevat polut päällystettiin pitkospuilla.

Koekuopan kaivamista sateisena syyskuuna 2008. Taustalla aitta vuodelta 1875. Kuva GH.



Eversti Flemingin navettapihalle valitsemaa aluetta moitittiin myöhemmin kosteaksi ja 1800-luvun alussa alettiin jälleen etsiä uutta sijoituspaikkaa. Vuonna 1812 päätettiin siirtää karjapiha kartanon länsipuolelle, mutta ne sijoitettiin lopulta tonttimaan kaakkoisosaan. Valtioneuvos Ladau rakennutti sinne vuoteen 1818 mennessä uuden navetan, lampolan ja härkätallin välinevarastoineen. Vuonna 1814 rakennetussa navetassa oli kolme osastoa, karjakeittiö ja piiankamari. Navettarakennuksen koko oli 44 x 19 kyynärää (26,1 x 11,3 m) ja se seiso 1 ¼ kyynärän (1,0 m) korkuisella kivijalalla. Rakennuksen toisessa päässä ollut karjakeittiö (ja piiankamari) olivat ylimääräisiä huonetiloja, jotka mukaan lukien rakennus oli 56½ kyynärää (pitkä 33,5 m). Tämän itä-länsisuuntaisen rakennuksen ylisille johti ajosilta ja molemmille alakerran oville matalat kivisillat.

Samalle paikalle rakennettiin kivijalan varaan vuonna 1880 uusi hirsinavetta, joka oli kooltaan 54½ x 18 ¼ kyynärää (32,3 x 11,1 m). Raaseporin karja koostui näihin aikoihin 50 lypsylehmästä, kahdesta sonnista ja 30–40 päästä nuorta karjaa, joten navetassa täytyi olla tilaa ainakin 90 eläimelle. Uudessa navetassa oli myös karjakeittiö ja kanala. Navetan ylisillä olleeseen heinäsuovaan johti ajosilta. Tästä navettarakennuksesta ei ole tietoja enää vuoden 1918 jälkeen ja on oletettavaa, että se on purettu viimeistään 1920-luvun alussa.

Vuonna 1814 rakennetuissa lampolassa oli kaksi osastoa ja kolmas, joka oli sisustettu härkätalliksi. Tämä rakennus, joka muutettiin vuoteen 1845 mennessä härkätalliksi, sijaitti suorassa kulmassa navettaan nähden. Viimeistään 1870-luvulla rakennusta käytettiin hevos- ja härkätallina. Kooltaan se oli 40 x 13½ kyynärää (23,7 x 8,0 m) ja myös sen ylisille johti oma ajosilta. Rakennus paloi helmikuussa 1905, jolloin myös kartanon kaikki 20 hevosta menehtyivät.

Paikalle rakennettiin uusi hirsirunkoinen talli, joka oli kooltaan aiempaa tuntuvasti isompi eli 28 x 11,5 m. Aluksi sitä käytettiin vanhaan tapaan hevos- ja härkätallina, mutta viimeistään 1920-luvun alussa osa rakennuksesta muutettiin navetaksi. Rakennuksen navettana käytettyyn osaan valettiin sementtilattia. Vuosina 1938 ja 1943 rakennus todettiin huonokuntoiseksi ja sen uusimista suunniteltiin. Hanke toteutui vasta 1950-luvulla, jolloin kartano oli jo siirtynyt yksityiseen omistukseen. Uusi sementtitiilistä rakennettu navetta sijoitettiin aiemman navetan koillispuolelle vanhan vajan paikalle (Erik Fagerlund 15.9.2008). Uusi navetta muodostaa yhä osan pihapiiriä. Vanhan navetan raunioita (mm. sementtilattia) näkyy 1950-luvun navetan kaakkoispuolella.

Varsinaisessa härkätallissa oli 1810-luvulla lisäksi välinevarasto ja vaunuliiteri. Karjapihalle rakennettiin vuonna 1815 myös sikala ja siihen liittyvät kanala ja hanhihuone, mutta vuonna 1837 tämä rakennus siirrettiin kartanon länsipuolelle. Samalla tämän 12 x 12 kyynärän (7,1 x 7,1 m) kokoisen rakennuksen funktiota muutettiin ja siihen sijoitettiin kolme aittaa ja maitokamari, jossa oli liesi. Huonokuntoinen rakennus sai purkutuomion vuonna 1861 ja kaksi vuotta myöhemmin tilalle rakennettiin uusi sikala, joka oli kooltaan 12 x 6 kyynärää (7,1 x 3,6 m) ja jossa oli kaksi huonetilaa. Sen

viereen suunniteltiin lampolaa, mutta hanke ei koskaan toteutunut. Sikala siirrettiin uuteen paikkaan 1880-luvun alussa. Uusi entistä isompi (9 x 6,7 m) sikala valmistui 1900-luvun ensimmäisellä vuosikymmenellä (1907?). Sen tilalle suunniteltiin vuonna 1932 uutta sementtitiilestä muurattua sikalaa, mutta hanke ei toteutunut. Sikala, jota käytettiin 1930-luvulta lähtien kanalana, purettiin 1950-luvulla, kun paikalle rakennettiin uusi navetta (Erik Fagerlund 15.9.2008).

Senaattori Gustaf Ladau kunnosti vanhan 1600-luvun päärakennuksen alla olleen kellarin vielä 1810-luvun puolivälissä ja rakennutti sen päälle vaunuvajan (17 x 14 kyynärää eli 10,1 x 8,3 m). Sen vieressä samassa rivissä oli saman levyinen mutta 24½ kyynärää (14,5 m) pitkä talli. Ladau rakennutti nämä vuoteen 1818 mennessä valmistuneet rakennukset sekä saman katon alla olleen välinevaraston omaan tarpeeseensa eikä niitä yleensä laskettu kartanon kruunulle kuuluvaan rakennuskantaan. Vaunuliiteri siirtyi sittemmin kruunun rakennusten joukkoon. Välinevarastoa alettiin 1880-luvulla kutsua puuliiteriksi. Johan Oskar Tudeer rakensi itselleen vanhan tallin tilalle vuonna 1860 uuden, joka oli kooltaan 29 x 14½ kyynärää (17,2 x 8,6 m). Talli oli jaettu kahteen huonetilaan, joista toisessa oli tilaa 12 hevoselle ja toinen oli varattu työkaluille.

Vaunuliiterin alla olleen kellarin todettiin vuonna 1836 kaipaavan uutta kattoa. Kellarin ohella vaunuliiterin alle oli vuoteen 1857 mennessä rakennettu puulla vuorattu perunakuoppa tai -kellari. Tämän jälkeen vanhaa holvikellaria kunnostettiin useaan otteeseen, mutta vielä 1865 siinä oli yhä vain olkikatto. Kellari mainitaan viimeisen kerran vuonna 1880, jolloin sitä vielä kunnostettiin. Vuonna 1890 todettiin, että vaunuvajan eteläseinän kivijalka oli romahtanut ja sitä piti korjata. Vaunuliiterin vieressä ollut huonokuntoinen talli purettiin 1900-luvun alussa. Myös puuvaja uusittiin vuoteen 1926 mennessä. Hirsinen vaunuvaja oli kooltaan 10 x 9 m ja sen vieressä ollut lautarakenteinen puuvaja 6 x 10 m. Molemmat rakennukset kuuluvat kartanon 2000-luvun alun rakennuskantaan. Vaunuliiterin alla ollut kellari lienee hylätty 1880-luvulla, koska Silfverberg oli vuonna 1875 rakennuttanut ylärinteeseen uuden aitan ja sen alle tilavan holvikellarin.

Käymälät

Käymälä oli halki vuosisatojen tärkeä osa kartanon rakennuskantaa. Varhaisimmat mainitut käymälät sijaitsivat suurta Pohjan sotaa edeltävältä ajalta periytyvän pihan länsilaidan asuinrakennuksen ja vuonna 1729 valmistuneen asuinrakennuksen yhteydessä. Kartanon miespiha siirrettiin 1730-luvun alussa tämän nykyisen päärakennuksen paikalla sijainneen rakennuksen lounais/eteläpuolelta sen koillis/pohjoispuolelle. Tämän seurauksena rakennukseen sijoitettu käymälä jäi uuden miespihan puolelle ja eteinen oviaukkoineen vanhan miespihan puolelle. Tämä ei ollut toimiva ratkaisu, joten käymälän ja eteisen paikka vaihdettiin keskenään. Siipirakennuksessa olleen käymälän sijaintia pidettiin jatkossa yhä hankalana. Pikkuvihan miehityskaudella kartanossa asunut laamanni Zimmermann rakennutti päärakennuksen koillispään viereen uuden käymälän, joka oli kooltaan 3½ x 3½ kyynärää (2,1 x 2,1 m). Seuraavissa katselmuksissa sitä pidettiin kartanon arvolle sopimattomana, mutta vasta 1760-luvun alussa rakennettiin pakarin pohjoispuolelle uusi käymälä, joka oli kooltaan 4½ x 4½ kyynärää (2,7 x 2,7 m). Se uusittiin jo 1770-luvun alussa. Vuonna 1789 eversti Montgomery rakennutti miespihalle uuden kaksiosastaisen käymälän, joka oli aiempaa tuntuvasti tilavampi eli 7 x 4¾ kyynärää (4,2 x 2,8 m). Se uusittiin jälleen 1830- ja 1840-lukujen vaihteessa. Kun vanha päärakennus oli purettu, sen vieressä sijainnut huonokuntoinen käymälä ei enää sopinut maisemaan. Vuonna 1861 osoitettiin uusi käymälän paikka läntisen siipirakennuksen ja navetan välissä sijaitsevan kallion takaa.

Käymälän siirtämistä koskeva määräys täytettiin jo 1860-luvun alussa. Käymälät uusittiin noin vuonna 1900, jolloin rakennettiin uusi käymälärivi eteläisen siipirakennuksen eteläpuolelle. Vuoden 1926

katselmuksesta selviää, että kaksiosainen käymälärakennus, johon kuului pieni liiteri, oli kooltaan 9 x 4,3 x 2,8 m. Rakennus on purettu vuoden 1946 jälkeen, mutta sen perustus erottuu yhä maastossa. Maastossa erottuva perustus on noin 3 m katselmuksissa mainittuja pidempi.

Tonttimaan muut rakennukset

Isonvihan jälkeen kartanolla oli kaksi huonokuntoista aittaa, mutta tarkempia tietoja saadaan vasta vuoden 1725 katselmuksesta. Kartanolla oli tällöin vanha fatabuuriaitta ja vilja-aitta, sauna sekä talli, jossa oli tilaa 12 hevoselle. Aitat ja talli löytyvät vuoden 1728 kartasta. Vuonna 1730 selviää, että talli, joka oli yhä käytössä, sijaitsi ylhäällä mäellä. Talli oli kooltaan 14 x 12 kyynärää ja sen vintille johti silta.

Vanha fatabuuriaitta oli tallin pohjoispuolella ylärinteessä kalliolla. Aitta oli peräisin isoavihaa edeltävältä ajalta ja sitä pidettiin käyttökelvottomana vuonna 1740. Vuonna 1750 kenraali Åkerhielm rakennutti ylärinteeseen miespihan eteläpuolelle uuden aittarakennuksen. Sen alakerrassa olivat vilja- ja jauhopuoti, luhtimaisessa yläkerrassa oli kaksi huonetta lisää. Aitta oli kooltaan 16 x 9 kyynärää (9,5 x 5,3 m). Sen korkeus oli 7 kyynärää (4,2 m) ja luhtikäytävän leveys 3 kyynärää (1,8 m). Luhti oli huonokuntoinen vuonna 1812 ja jo kaksi vuotta aiemmin kartanon haltija oli lunastanut sen yhdellä riikintaalerilla itselleen. Rakennus mainitaan vielä vuonna 1829, mutta vuonna 1845 kartanolla ei ollut enää lainkaan erillistä jauho- ja viljapuotia vaan jo vuonna 1841 jauhopuoti oli sijoitettu maitokamarin yhteyteen.

Vihdoin vuonna 1865 todettiin, että kartanon miespihan lounaiskulmaan täytyy rakentaa uusi vilja- ja jauhopuoti. Sen rakentaminen viivästyi 1860-luvun lopun katovuosien vuoksi, ja uusi puotirakennus valmistui vasta vuonna 1875. Rakennus oli kooltaan 16 x 9 kyynärää (9,5 x 5,3 m) ja se seisoi yli 2½ kyynärää (1,5 m) korkean kivijalan päällä. Johan Silfverberg rakennutti uuden aitan alle ison holvatus kivikellarin. Rakennus jakautui kahteen huonetilaan, joista toista käytettiin 1900-luvun alkupuolella mankelihuoneena (Erik Fagerlund 15.9.2008). Sekä aitta että kellari löytyvät vielä 2000-luvun alun pihapiiristä.

Kartanon isonvihan aikaa edeltävä vilja-aitta oli alarinteessä. Eversti Wrangel rakennutti 1730-luvulla vanhan vilja-aitan viereen uuden, joka oli kooltaan 16 x 13 kyynärää (9,5 x 7,7 m). Vielä vuonna 1740 aitat olivat vierekkäin uuden miespihan pohjoislaidalla. Jo edellä ilmeni, että uusi aitta siirrettiin pohjoisen siipirakennuksen paikalta vuonna 1754 vaunuliiteriksi vanhan päärakennuksen paikalle. Uusi vilja-aitta rakennettiin kunnan kivijalan varaan vuonna 1754. Se oli kooltaan 16 x 12 ¼ kyynärää (9,5 x 4,3 m). Alla oli vanhan päärakennuksen kellari, kuten edellä ilmeni. Senaattori Ladau siirsi tämän aitan, joka oli kooltaan 16 ¼ x 14 kyynärää (9,6 x 8,3 m), uuteen paikkaan vuosina 1812 -1814. Tätä kaksikerroksista rakennusta, johon oli tehty kiinteät viljalaarit, käytettiin 1800-luvulla vilja-aittana. Aitta, joka sijaitsi ylärinteessä aivan tonttimaan luoteislaidalla, on mahdollisesti rakennettu uudelleen 1860-1880-luvulla. Rakennus on purettu vuoden 1948 jälkeen.

Samaan riviin pohjoisen siipirakennuksen paikalta siirretyn ja vaunuliiteriksi muutetun aitan kanssa eversti Åkerhielm rakennutti 1750-luvun alussa myös työkaluvajan sekä tallin, johon mahtui kymmenen työhevosta. Rakennuksen leveys oli 12 ¼ kyynärää (7,3 m). Tallin pituus oli 13 ¼ kyynärää (7,9 m) ja työkaluvajan 6 kyynärää (3,6 m). Puustellin haltija lunasti ennen vuotta 1810 huonokuntoisen tallin ja liiterin. Senaattori Ladau uusi rakennukset 1810-luvulla. Jatkossa nämä hänelle yksityisesti kuuluneet härkätalli ja liiteri mainittiin saman katon alla olleen vaunuvajan yhteydessä.

Sauna, mallastupa, viinanpolttimo ja meijeri

Vanhan isonvihan aikaa edeltävän saunan tilalle rakennettiin vuonna 1726 uusi sauna eli mallaspiirtti, joka on merkitty myös vuoden 1728 karttaan (pörte) tonttimaasta länteen. Rakennuksen, jossa oli pieni eteinen, koko oli $11 \frac{1}{4} \times 10 \frac{3}{4}$ kyynärää (6,7 x 6,4 m). Sen kunto heikkeni nopeasti ja vuonna 1759 se oli huonokuntoinen ja määrättiin uusittavaksi. Eversti Jernfeltz rakennutti vuosina 1763–1764 vanhalle paikalle kalliopohjalle uuden saunan, jonka koko oli 10 x 20 kyynärää (5,9 x 11,9 m). Hän ei kuitenkaan ehtinyt saada kuusikulmaista uudisrakennusta, johon kuului sauna ja mallaspiirtti, valmiiksi vaan sen sisustaminen oli kesken vielä vuonna 1792.

Senaattori Ladau siirretti saunan vuoden 1818 katselmuksessa määrättyyn parempaan paikkaan, mutta se paloi syyskuussa 1819. Ladau pystytti tilalle uuden, joka oli kooltaan 20 x 10 kyynärää (11,9 x 5,9 m) ja johon oli varattu tilaa myös viinanpolttimolle, joka ei kuitenkaan koskaan valmistunut. Nils Gylling rakennutti jo vuonna 1838 jälleen uuden saunan eri paikkaan miespihan koillispuolelle. Myös tämä kuusinurkkainen rakennus, jonka toista huonetta käytettiin mallastamona ja viinanpolttimona, oli kooltaan 20 x 10 kyynärää (11,9 x 5,9 m). Se jouduttiin uusimaan jälleen syksyllä 1856 ja uudelleen vuonna 1870. Viimeisellä kerralla se siirrettiin suuren kaivon luo vajaa 200 m kartanolta luoteeseen.

Uusi saunarakennus, joka oli kooltaan $16 \frac{1}{2} \times 10$ kyynärää (9,8 x 5,9 m), valmistui vasta 1870-luvun jälkipuolella. Rakennuksessa oli saunan ohella eteinen ja kamari. Kun kotitarvepoltto oli lailla kielletty, viinanpolttimolle ei 1870-luvulla enää ollut tarvetta. Rakennusta käytettiin saunana vuoteen 1930, jolloin valmistui uusi sauna noin 100 m lähemmäs pihaa. Vanha saunarakennus muutettiin työväenasunnoksi ja se oli käytössä 1940-luvun alkuun asti. Råttslott-nimellä tunnetun rakennuksen viimeiset asukkaat olivat neuvostoliittolaisia sotavankeja (Erik Fagerlund 15.9.2008). Molempien saunarakennusten kivijalat erottuvat yhä maastosta.

Vanhan saunan paikalle rakennettiin 1870-luvun alussa meijeri, johon kuului maitokellari, juustola ja keittiö. Rakennus sijaitsi peltoja kohti työntyvällä harjanteella tonttimaan kaakkoisosassa. Maitotaloustuotteita vietiin tilalta kotimaan markkinoiden ohella Pietariin ja Hangon kautta ulkomaille. Tiedot meijeristä päättyvät 1890-luvulla. Maidon käsittely keskittyi jatkossa navetan yhteydessä oleviin tiloihin. Uusi keittuhuone maidonkäsittelyä varten rakennettiin vanhan meijerin kohdille noin vuonna 1924. Rakennus oli kooltaan 5,8 x 3,8 m.

Paja

Vuonna 1728 kartanolla oli kartan mukaan paja, joka sijaitsi saunan pohjoispuolella. Katselmuksissa pajaa ei mainita eikä sitä laskettu puustellin rakennuksiin. Sitä pidettiin puustellin haltijan yksityisomaisuutena. Seuraava tieto pajasta on 1750-luvulta. Eversti Åkerhielm rakennutti vuonna 1755 pajan, mutta vuoden 1759 lähtökatselmuksessa sitä ei hyväksytty kartanon rakennuksiin. Paja rappeutui nopeasti ja tiedot siitä loppuvat pian tämän jälkeen. Eversti von Schwartzer rakennutti vuonna 1776 jälleen uuden pajan ja hiilihuoneen, jotka olivat kooltaan yhteensä $10 \times 8 \frac{1}{4}$ kyynärää (5,9 x 4,9 m). Paja oli käytössä 1700-luvun lopulla. Tämä rakennus, joka ei kuulunut virkatalon "lainmääräämiin rakennuksiin", oli purettu vuoteen 1825 mennessä.

Nils Gylling rakennutti vuonna 1838 miespihan länsipuolelle uuden pajan, joka oli kooltaan $11 \frac{1}{2} \times 10$ kyynärää (6,8 x 5,9 m). Hiilihuoneen leveys oli $4 \frac{1}{2}$ kyynärää (2,7 m). Rakennuksessa oli tiilestä muurattu ahjo. Pellon reunassa vajaa 100 m kartanon pihapiiristä luoteeseen sijainnut paja kunnostettiin 1880-luvulla ja jälleen 1910-luvulla. Tällöin rakennus oli kooltaan 10,1 x 6,2 m. Tiedot rakennuksesta katoavat vuoden 1926 jälkeen ja se lienee purettu näihin aikoihin.

Puutarha

Kartanolla ei 1700-luvun alussa ollut puutarhaa eikä edes humalatarhaa. Pitkään katsottiin jopa, ettei tonttimaan läheisyydessä ole niille sopivaa paikkaa lainkaan. Kartanolla oli ainoastaan pieni ryytimaa, jonka eversti Wrangel aitasu vuonna 1729. Hän perusti myös pienen humalatarhan maantien "toiselle puolelle". Paikka ei ollut hyvä, joten vuonna 1740 etsittiin uutta tien yläpuolelta vanhan päärakennuksen takaa. Wrangelin seuraajat laajensivat humalatarhaa 1740-luvulla määräysten mukaiseksi eli 200 salon kokoiseksi ja jopa ylikin, mutta tulokset jäivät huonoiksi. Jo 1750-luvulla humalatarhasta luovuttiin kokonaan, kun kenraali Åkerhielm alkoi käyttää paikkaa kaalimaana.

Varsinaisen puutarhan perusti vasta kenraali Lars Åkerhielm 1750-luvulla. Se sijoitettiin päärakennuksen eteläpuolelle. Paikalta saatiin raivattua tilaa 100 x 85 kyynärää (59,4 x 50,5 m) kokoiselta alueelta, joka jaettiin kuuteen puutarhakortteliin. Vanhan miespihan pohjoislaidalla ollut kellari jäi luultavasti puutarhan alle. Kartanon vuonna 1760 haltuunsa saanut eversti Herman Fleming, joka oli puutarhaviljelyn edelläkävijöitä Suomessa, panosti kartanon puutarhaan istuttaen sinne mm. omena- ja kirsikkapuita sekä viinimarjapensaita. Hänen seuraajansa eversti Jernfeltz istutti 1760-luvulla puutarhaan 16 uutta hedelmäpuuta. Seuraavalla vuosikymmenellä puutarhan todetaan olevan vaatimaton, kunnes eversti von Schwartzer antoi kunnostaa sen mm. kaivauttaen sinne uuden kaivon.

Uuteen kukoistukseen Raseborgin kartanon puutarha nousi eversti Robert Montgomeryn aikana 1770-luvun lopussa ja 1780-luvulla. Montgomery siirsi puutarhan päärakennuksen eteläpuolelta sen itäpuolelle. Puutarha sai tilaa, kun eversti von Schwartzer oli 1770-luvun puolivälissä purkanut miespihan alalaidalla olleen tallin, minkä jälkeen rinnettä muokattiin täyttömaalla. Montgomeryn puutarhasta on säilynyt tussilaveeraus, josta näkyy kuinka se on sijoitettu symmetrisesti miespihan eteen. Päärakennuksen pääoven linjaa pitkin kulki uuden puutarhan keskiakselia seuraava käytävä. Sen molemmin puolin oli viisi puutarharuutua, joista kaksi ylintä paria olivat reunoiltaan kivetyillä terasseilla ja loput kolme paria vanhalla pellolla. Keskikäytävällä oli kolmet puuportaat, jotka jouduttiin uusimaan 1810-luvulla. Montgomeryn todennäköisesti 1780-luvun alussa luoma kokonaisuus heijasti 1700-luvun luvun lopun hyödyn ajan puutarhakulttuurin ihanteita.



Kartanon tonttimaa puutarhoineen kuvattuna samasta suunnasta kuin 1780-luvun laveeraus. Kuva GH.

Puutarhasta on varsin vähän tietoja 1800- ja 1900-luvuilta. Konkreettisin maininta on vuodelta 1864, jolloin puutarhassa oli 25 vanhaa omenapuuta ja joukko kirsikkapuita. Niiden ohella on useilta vuosilta maininta marjapensaista. Terassipuutarhan yläosa on säilynyt 1700-luvun lopun asussa, mutta alaosa on vuosien 1816 ja 1920 välillä raivattu pelloksi.

Riihet

Kartanolla oli isonvihan päättyessä riihirivi, jonka molemmissa päissä oli riihi ja niiden välissä luuva. Riihi oli miehitysaikana ollut ainakin jonkin aikaa vailla kattoa. Rakennuksen leveys oli 3 sylvä 2½ kyynärää (6,8 m). Länsipäädyn riihen pituus oli 5 sylvä (8,9 m) ja luuvan 3½ (6,2 m) sylvä. Huonokuntoinen itäisempi riihi muutettiin 1720-luvun alussa olkiladoksi. Vuonna 1725 saman riihirivin molempien riihiä mainitaan olevan kooltaan 15 x 11½ kyynärää (8,9 x 6,8 m) ja niiden välissä ollut luuva 10 x 10½ kyynärää (5,9 x 6,2 m). Rakennuksessa oli vielä kaksi akanahuonetta ja länsipäässä kaksi olkilatoa. Vuoden 1740 katselmuksesta selviää, että itäisessä riihessä oli savilattia, kun taas läntisessä oli puulattia.

Eversti Ramsayn kaudella vuonna 1743 kartanolle rakennettiin uusi riihirivi. Se oli kooltaan 42 x 12 kyynärää ja korkeudeltaan 6 kyynärää (3,6 m). Rakennuksen molemmissa päissä oli perinteiseen tapaan riihi ja välissä 12 kyynärää (7,1 m) pitkä luuva. Uusi riihi oli eri pellolla kuin vanha, jota käytettiin vielä hetkellisesti rinnan uuden kanssa.

Eversti Montgomery rakennutti huonokuntoisen riihirivin sijaan toiselle pellolle uuden rakennuksen. Sen riihet olivat kooltaan 16 x 12 (9,5 x 7,1 m) ja luuva 12 x 12 kyynärää (7,1 x 7,1 m). Rakennuksen korkeus oli 7½ kyynärää (4,5 m). Uusi paikka oli kuitenkin liian kostea ja vuonna 1802 sama riihirivi päätettiin siirtää hieman lännemmäksi kallioiselle perustalle. Paikka sijaitsee kartanolta kirkonkylälle vievän tien pohjoispuolella noin 100 m tonttimaalta itään. Tämän itä-länsisuuntaisen riihen päähän rakennettiin 1810-luvulla tilava olkilato, joka oli kooltaan 21 x 15 kyynärää. Sama riihirivi, johon vuokraajat lisäsivät mm. akanahuoneen ja kuivaushuoneita, oli käytössä vielä 1880-luvulla.

Kartanon vanha riihi paloi vuonna 1888, minkä jälkeen tilanhoitaja Silfverberg rakennutti 1890-luvun alkuun mennessä uuden riihirivin kartanon pohjoispuolelle maanteiden risteykseen. Rakennuksen kaksi riihtä olivat kooltaan 15 x 15 kyynärää ja välissä ollut kaksikerroksinen luuva 15 x 14 kyynärää. Koko rakennuksen pituus oli siis 44 kyynärää (26,1 m). Rakennus on yhä paikoillaan.

Kartanon muut rakennukset

Kartanon muista rakennuksista on tietoja katselmuksissa, mutta ne on jätetty tämän tarkastelun ulkopuolelle. Kartanon torpista ja niiden rakennuksista on toisinaan hyvin yksityiskohtaista tietoa. Erityisesti vuodesta 1865 autonomian ajan loppuun torpat on kuvattu tarkasti.

Kartanon pihapiirin ympäristössä on ollut joitain 1900-luvun alussa valmistuneita rakennuksia (mm. uusi työväen asuinrakennus, moottorihuone, muuntaja ym), joita ei tässä koekaivauskertomuksessa ole tarkemmin käsitelty. Näiden rakennusten sijainti selviää vuoden 1932 katselmuksen yhteydessä laaditusta asemapiirroksista.

6 KARTOITUKSEN JA KOEKAIVAUSTEN YHTEYDESSÄ DOKUMENTOIDUT RAKENNUSTEN RAUNIOT Georg Haggrén & Tarja Knuutinen

Kartanon alueen kenttätutkimuksissa inventoitiin ja kartoitettiin kartanon tonttimaan alueen rakennukset, rakennusten rauniot ja muut rakenteet. Koska tonttimaalta ei ollut kaavakarttaa, tutkimuksissa panostettiin alueen yleiskartoitukseen takymetrin avulla. Kartoitus tarjoaa pohjan tuleville kenttätutkimuksille. Nykyiset rakennukset ja maastossa erottuneet rakennusten rauniot on merkitty karttaan 1. Rauniot on eritelty kartalla juoksevilla numeroinnilla (1 - 15).

Päärakennuksen kivijalka ja kellarin raunio

Miespihan ylärinteessä, terassipuutarhan takana on vuonna 1732 rakennetun ja vuonna 1861 puretun päärakennuksen lounas-koillinen -suuntainen kivijalka ja sen sisälle jäävä kellarin raunio (rakennus 6). Kivijalka on kooltaan n. 29,5 x 13,5 m, mutta sen lounaispäätä ja siten myös pituutta on vaikea täsmällisesti määrittää. Kivijalka on kaakossa ja koillisessa enimmillään lähes 1 m korkea, mutta sitä on paikoin korjattu uudella latomuksella. Kaakkoisseinän kivijalan jatkeena lounaassa jatkuu kivijalan kanssa yhtä korkea kiviterassi. Kivijalka erottuu selvästi myös pitkällä matkalla luoteisseinää, mutta ei lainkaan lounaispäädystä. Kivijalka on alkujaan ollut muurattu, mutta nyttemmin maanpinnalle erottuvista osista laasti on rapautunut lähes kokonaan pois.

Kivijalan koillispuoliskossa on ison kellarin raunio. Kellarissa erottuu kaakkoon kohti puutarhaa avautuva eteinen ja sen koillispuolella oleva huonetila. Eteinen on kooltaan noin 4,5 x 4,5 m ja varsinainen kellari 4,5 x 3,5 m. Kellarikuoppaa on käytetty puutarhajätteen läjitykseen, ja se on osittain seinämistä romahtaneen kiviaineksen peitossa eikä sen lattiatasoa näy, minkä vuoksi koon tarkka määrittely on hankalaa. Eteisestä kellariin johtava ovi aukko on 1,8 m leveä. Kellarin seinistä parhaiten on esillä koillisseinä, jossa kivimuuria on näkyvillä enimmillään 120 cm korkeudelta. Muut seinät ovat soran ja romahdusmassojen peitossa. Seinä on muurattu suurista (Ø 10–80 cm) luonnon- ja lohkokivistä. Kivissä ei erotu poranreikiä. Enimmillään koillisseinässä erottuu neljä päällekkäistä kivikertaa. Kivien välissä erottuu monin paikoin kalkkilaastia.



Päärakennuksen kellarinseinämuurausta. Kuva ET.

Siipirakennukset

Eteläinen siipirakennus eli nykyinen päärakennus on kooltaan 21,5 x 10,5 m. Rakennus, joka on alkuaan vuodelta 1779 ja kokonaan uusittu 1840-luvulla, on hyväkuntoinen ja yhä asuinkäytössä. Rakennuksen luonnon- ja lohkokivistä muurattu kivijalka on rapattu. Kivijalka on ainakin osittain ladottu kalliopohjalle. Rakennuksen luoteispäädyn 2,2 m leveä veranta on rakennettu betonista valetulle perustalle.

Pohjoinen siipirakennus on viime vuosina ollut autotallina. Aiemmin 1900-luvulla rakennuksessa on ollut työväen asuntoja. Rakennus on alkuaan vuodelta 1754, mutta se on kokonaan uusittu vuonna 1848. Rakennuksessa on luonnon- ja lohkokivistä rakennettu kivijalka. Kalliopohjalle ladottu korkea kivijalka on 1900-luvulla pettänyt niin, että rakennuksen kaakkoispäätty on jouduttu purkamaan. Kalliopohjalla ei enää erotu puretun osan kivijalan paikkaa. Rakennus on nykyisin kooltaan 11 x 11 m, mutta alkuaan se on ollut 16,6 x 9,5 m.

Viljamakasiini

Vuonna 1875 rakennettu viljamakasiini hallitsee yhä tonttimaan luoteisosaa. Rakennus, joka on kooltaan 11 x 7 m, on korkean kivijalan varassa ja sen alla on iso kivistä muurattu perunakellari, jossa on tynnyriholvi. Viljamakasiinin ympärillä on mahdollisesti sitä vanhempien rakennusten kivijalkoihin kuuluvia isoja lohkokiviä.

Viljamakasiinin pohjoispuolella on toisen makasiinirakennuksen kivijalkaa (Erik Fagerlund 15.9.2008). Lisäksi aittarakennuksen itäpuolella näkyvät muodoltaan kaarevat kivijalan jäänteet (5), jotka ulottuvat aitan sisäänkäynnille saakka. Tätä kivirakennetta käytetään nykyään kukkapenkkinä.

Vaunuliiteri, puuvaja ja kellarin raunio

Talousspihan länsireunassa on hirsirakenteinen vaunuliiteri ja sen luoteispuolella lautaseinäinen puuvaja. Yhteensä rakennukset ovat kooltaan 17 x 11 m. Niiden luoteispuolella on samassa rivissä sijainneen ulkorakennuksen kivijalka, joka koostuu harvasta lohkokivien rivistä.

Rakennuksen (4) lounaisseinän 12 metriä pitkä kivijalka kulkee samassa linjassa nykyisen liiterirakennuksen kanssa. Nykyisen liiterirakennuksen sisällä on nähtävissä mahdollisesti samaan rakennukseen liittyvä kivijalan jäänte. Myös vaunuliiterin ja sen länsipuolella olevan pellon välissä erottuu harvasta kivijalasta muodostuva ulkorakennuksen raunio, joka on kooltaan noin 4 x 6 m.

Tämän luode-kaakko-suuntaisen vaunuliiterin ja siihen liittyvän puuvajan alta löytyi keväällä 2009 vanhan 1600-luvun päärakennuksen kellarin seinäksi tulkittu rakenne. Saman katon alla olevien puuvajan ja vaunuliiterin kivijalka on ladottu luonnon ja lohkokivistä. Alarinteessä olevalla pitkällä lounaisseinällä kivijalka on korkea ja paikoin romahtanut. Lounaisseinän kivijalassa on aukko, jonka takana noin 2,6 m päässä erottuu muurattu seinälinja ja siinä 110 cm leveä umpeen muurattu oviaukko. Seinä on muurattu kalkkilaastilla, kun taas oviaukon umpeen muuraamisessa on käytetty kovaa betonilaastia. Muuratun seinän päällä erottuu noin 10 cm paksu oljista ladottu eritys. Umppeen muuratun oviaukon kaakkoispuolella muurattu seinä kääntyy lounasta kohden. Näkyvissä olevan osan laajuus arviolta n. 2,5 x 2,0 m. Kellari lienee jatkunut lounaaseen eli alarinteeseen päin. Paikalla on kuitenkin runsaasti sortunutta maamassaa ja alas vierineitä kiviä. Kellari on mahdollisesti

jatkonut vaunuliiterirakennuksen lounaispuolelle, jossa on mahdollinen romahtanut muuri ja sen keskellä oleva 70 cm leveä aukko. Kellarin tarkempi dokumentoiminen vaatii kaivausta ja jatkotutkimuksia. Katselmuspöytäkirjojen perusteella kivirakenne on alkujaan kuulunut 1600-luvun päärakennuksen kellariin. Se on hylätty 1880-luvulla eli hieman sen jälkeen, kun kartanolle oli vuonna 1875 rakennettu uusi aitta ja sen alle tynnyriholvattu kellari.



Vaunuliiterin alla oleva 1600-luvun päärakennuksen kellarin raunio. Kuva GH.

Navetta, navetan raunio ja muita raunioita tonttimaan eteläosassa

Vaunuliiterin kaakkoispuolella on betonitiilistä rakennettu navetta, joka on kooltaan 24,5 x 13 m. Navetan ja nykyisen päärakennuksen välissä, kalliokohouman eteläpuolella on hyvin säilynyt kivi-jalka (rakennus 3). Se on kooltaan 12 x 4,5 m ja voidaan yhdistää paikalla 1900-luvulla sijainneeseen käymälään.

Navetan kaakkoispuolella on vanhemman navetan rauniot (mm. betonista valettua lattiaa). Rakennuksesta (2) on jäljellä kolme erillistä kivi- ja betonirakennetta. Läntisimpänä, nykyisen navettarakennuksen itäseinän vierellä on NE-SW -suuntainen kapea ja korkea, noin 9,5 m pitkä kivistä muurattu seinälinjan tai ajorampin jäänte. Tämän itäpuolella on kooltaan noin 18 x 10 m suuruinen betonitaso, navettarakennuksen betonilattia. Osa betonitason eteläreunasta on haljennut ja romahtanut. Betonitason koilliskulmassa on kooltaan noin 5 x 3,5 m suuruinen rakenne, mahdollisesti navetan ajorampin perustus.

Navetan raunion koillispuolella on luultavasti maituhuoneeseen ja meijeriin liittyviä raunioita (rakennus 1). Ne koostuvat kahdesta erillisestä kivijalasta. Läntisen, neliskulmaisen kivijalan koko on noin 6 x 4 m. Itäisen, pitkänomaisen kivijalan pituus on noin 18 m, leveys leveimmällä kohdalla 4 m. Molemmat kivijalat ovat noin 0,3 m korkeita. Paikalla kasvaa pitkää heinikkoa, jonka takia kivijalkojen tarkka kartoitus oli hankalaa. Paikalla saattaa olla enemmän samaan rakennukseen liittyviä rakenteita.

Näistä raunioista hieman itään päin on kaksi suurta halkaisijaltaan noin 5 m olevaa kuoppaa. Ne ovat arviolta noin 2 m syviä. Molemmissa kuopissa on sekä pohjalla että reunoilla kiviä tai betonilaattoja. – Näitä tonttimaan uloimmassa kulmassa olevia kuoppia ei ole erikseen mitattu kartalle vaan ne on paikannettu ilmakuvan avulla.

1700-luvun pajan raunio

Runsaat 100 m kartanolta luoteeseen kahden kallion välisellä tasanteella on tulisijan perustus, joka on rakennettu kulmikkaista luonnonkivistä (Ø 10-40 cm). Rakenteessa on myös tiilimurskaa. Tulisijan perustus on kooltaan noin 2,5 x 2,5 m. Sen vierestä löytyi 1700-luvun alkupuolelle ajoittuvaa ikkunalasia. Rakenteen länsipuolella on pintamullan alla tumma hiilensekainen maannos. Vuoden 1728 kartan mukaan paikalla tai aivan läheisyydessä on ollut paja. Rakenne liittyy todennäköisesti kyseiseen pajaan. Tulisijanperustuksen itäpuolella on 1900-luvulle ajoittuvia sementtiputkia ja niiden katkelmia.

Pajan ja saunan paikka 1800–1900-luvulta

Kartanon tonttimaan länsipuolella olevassa pellossa noin 100 m nykyisestä päärakennuksesta luoteeseen on rakennukseen viittaavia jäänteitä. Pellossa erottuu myös musta, hiilen värjäämä maannos. Paikalla on 1900-luvun alussa ollut paja. Alueelta löytyi pellon pintapoiminnassa runsaasti 1800-1900-luvuille ajoittuvaa metalliromua ja punasavikeramiikkaa.

Pajan itäpuolella pellon ja kallion välissä on rakennuksen kivijalan ja sortuneen tiiliuunin jäänteitä. Paikalla on 1900-luvun alussa ollut sauna.

"Rottalinna"

Kartanon tonttimaalta vajaa 200 m luoteeseen metsän reunan lähellä maastossa erottuu selvä tiilistä sekä lohko- ja luonnonkivistä rakennettu kivijalka. Muutamassa kivessä on poranreikiä. Rakennuksen pohjan koko on noin 6 x 4 m. Rakennuksessa erottuu kolme huonetilaa ja suuri tiilestä muurattu uunin raunio. Rakennuksen länsiseinällä on kourumainen rakenne. Katselmuksista paljastuu, että rakennus on alkujaan ollut sauna. Tämä loppuvaiheessaan Rottalinnaksi (Råttslott) kutsuttu rakennus muutettiin 1930-luvulla kartanon työväen asunnoksi, muonamiestuvaksi, jossa asui mm. Fagerlundin perhe. Rakennuksen viimeiset asukkaat ovat olleet kartanolla 1940-luvun alkupuolella työskennelleitä neuvostoliittolaisia sotavankeja. Rakennus on purettu 1900-luvun puolivälin jälkeen. (Erik Fagerlund 15.9.2008.)

Lähde

Rottalinnan eteläpuolella pellon ja metsän rajalla on lähde, jota on käytetty kartanon vedenotto paikana. Lähteen reunoja tukee huonokuntoinen puuarkku, joka on jäänyt pajupensaalle. Lähteestä on aiemmin johdettu pellon alla kulkevaa putkea pitkin käyttövesi kartanolle. Lähdetä on kiertänyt suoja-aitaus tai suojahuone, johon liittyvä harvan kivijalan kiviä (Ø 40-80 cm) erottuu yhä maastossa. Lähde on merkitty jo vuoden 1816 karttaan.

Lähteen pohjoispuolella noin 20 m päässä metsässä on noin 8 x 8 m laaja ja 1 m syvä kuoppa, jonka alarinteen puolella eli etelä- ja länsireunoilla on valli. Pohjois- ja itäreunoilta kuoppaa rajaa ylöspäin nouseva rinne. Kuopan pohjalla on hyvin ohut pintamaakerros ja sen alla puhdas pohjamaa. Erik Fagerlundin mukaan kuoppa on ollut vesivarasto. (Erik Fagerlund 15.9.2008)

Kartanon tonttimaata kiertävä tien raunio

Kartanon tonttimaata kiertää tien raunio. Tienpohja erottuu selvästi kartanoalueen itäpuolella, missä tie kulkee pohjoisesta, nykyisen maantien suunnalta pellon poikki etelään kohti nykyistä karjapihaa.

Terassipuutarha. Taustalla pohjoinen siipirakennus. Kuva GH.

Karjapihan kohdalla tieura kääntyy kulkemaan nykyisen karjapihan halki, navetan ja ulkorakennusten pohjoispuolitse kohti ns. Rottalinnaa. Rottalinnan kohdalla tienpohja kääntyy pellon reunaa mukaillen lounaaseen ja johtaa kartanoalueen lounaispuolella olevaan metsään.

Tie on ollut käytössä ainakin 1800-luvun alkupuolelta lähtien.

Nykyään tieura erottuu maastossa vaihtelevasti. Kartanon itäpuolella ja karjapihan alueella oleva tieosuus erottuu edelleen selvästi, mutta karjapihan länsipuolella ura on käytön puutteessa paikoin kadonnut näkyvistä. Sen sijaan kartanon lounaispuolella olevan metsän reunassa tie erottuu selvästi.



7 TERASSIPUUTARHA

Georg Haggrén & Tarja Knuutinen

Raaseporin kartanon tonttimaan itäosassa on laaja 1780-luvulla perustettu terassipuutarha. Sen keskiakseli on ollut puutarhan yläpuolella sijainneen päärakennuksen pääoven kohdalla. Päärakennuksen edustalla on nykyisin noin 15 m leveä nurmikenttä, jonka halki kulkee ylimmän terassin yli rakennettu tie tai hiekkakäytävä. Tien kaakkoispuolella on lohko- ja luonnonkivistä rakennettu, noin 0,8 m korkea muuri, joka rajaa ylintä terassia toiseksi ylimmästä tasosta. Tällä noin 14 m leveällä toiseksi ylimmällä tasolla on kaksi riviä omenapuita. Puutarhan toiseksi ja kolmanneksi ylimmän tasanteen erottaa toinen, noin 0,5 m korkea lohko- ja luonnonkivistä rakennettu muuri. Kolmanneksi ylimmästä terassista on säilynyt myös noin 14 metriä leveä kaistale. Tämä tasanne, jossa on marjapensaita, rajautuu kaakossa jyrkkään rinteeseen, jonka alapuolelta alkaa pelto. Puutarhan keskiakselia pitkin kulkee terassit kortteleiksi jakava kapea hiekkakäytävä, joka on suurelta osin kasvanut umpeen. Terassimuurien kohdalla käytävässä on kiviportaaita.

Molemmat ylimpiä, säilyneitä puutarhaterasseja erottavat muurit ovat noin 32 metriä pitkiä. Muurien pituus vastaa melko hyvin puutarhan yläosan alkuperäistä leveyttä. Yläosassa puutarhakortteleita on ollut rinnakkain vain kaksi. Puutarhan keskiosassa kortteleita on vuoden 1816 kartan perusteella ollut rinnakkain kolme ja alimmalla tasolla neljä. Yhteensä polkujen ja muurien erottamia kortteleita on ollut 13. Puutarha on ulottunut kartanon pohjoisen sivurakennuksen itäpuolisesta rinteestä aina tonttimaan kaakkoisosaa hallitsevan suuren kallioalueen alarinteille saakka. Kokonaisuudessaan puutarhan alareunan leveys on ollut noin 100 metriä.

Pituudeltaan puutarha on vuoden 1816 kartan perusteella ollut noin 100 metriä. Puutarha on vielä 1800-luvun alussa ulottunut vanhan päärakennuksen edustalta tonttimaata itäpuolelta nykyiselle karjapihalle kiertävälle tielle asti. Suuri osa puutarhaa on raivattu pelloksi viimeistään 1900-luvun alussa ja siitä on säilynyt vain noin 45 metriä pitkä osuus luoteispäädyn ylärintettä – neljä kokonaisuutta ja kaksi puolikasta puutarhakorttelia kolmella terassilla. Kahden ylimmän terassin lisäksi toden-



Vuoden 1816 kartta asemoituna nykykartalle. Huom. puutarha. Asemointi Tarja Knuutinen.

näköisesti myös kolmas taso, josta nykypäivään on säilynyt puolet, on ollut terassoitu. Tuhoutunut, lähes tasaiseksi raivattu puutarhan kaakkoinen alaosa on nykyisin peltoa, eikä puutarhan kaakkosimpien puutarhakortteleiden mahdollisesta terassoinnista ole jäänyt maastoon merkkejä.

Raaseporin kartanon puutarha kuuluu joukkoon Ruotsin ajan lopulla rakennettuja monumentaalisia terassipuutarhoja. Samankaltaisen puutarhan rakennutti mm. komentajakapteeni Carl Tersmeden Espoon Albergaan 1700-luvun lopulla. Albergan kiviterassein jäsenelty puutarha oli kooltaan 60 x 70 m ja terassien ulkopuoliset alueet mukaan lukien noin 130 x 140 m.²⁸ Vastaavia terassoituja puutarhoja rakennettiin 1700-luvun jälkipuolella eräisiin muihinkin Helsingin ympäristön kartanoihin kuten Herttoniemeen ja Tuomarinkylään. Raaseporin puutarhan tekee arvokkaaksi sen terassoidun osan säilyminen lähes muuttumattomana nykyaikaan asti.

8 KOEKUOPITUS

Raaseporin kartanon alueella tehtiin syyskuun alussa (8.–12.9.) 2008 koekuopitusta, jonka tarkoituksena oli selvittää tonttimaan kulttuurikerroksia ja maanpinnan alta mahdollisesti löytyviä rakenteita (kts. kartta 2). Koekuopat keskitettiin kolmelle alueelle eli puutarhan alaosaan, (koekuopat 1 ja 2), vuoden 1732 päärakennuksen perustusten alueelle (kuopat 3, 4, 9 ja 10) sekä tonttimaan eteläosaan nykyisen päärakennuksen ja talousrakennusrivin väliin (kuopat 6–8). Yksi koekuopista (kuoppa 5) tehtiin tonttimaan luoteispuolelle alueelle, jossa vuoden 1728 kartan mukaan on sijainnut paja.

Koekuoppa 1

Koekuoppa 1 sijoitettiin terassipuutarhan alaosaan, josta etsittiin jälkiä kartanon varhaisimmista vaiheista. Oletuksena oli, että paikalla ei olisi paksuja puutarhaan liittyviä täyttökerroksia. Koekuoppa oli kooltaan 75 x 75 cm ja syvyydeltään 80 cm, mutta sitä ei kaivettu puhtaaseen pohjamaahan asti.

28 Alberga ... 1997, 81.

Kuopassa oli ylimpänä 30 cm paksu kerros savensekaista multaa, joka tulkittiin puutarhan muokauskerrokseksi. Sen alla oli 30 cm paksu kerros edellistä tummempaa savensekaista multaa, jonka seassa oli eri kokoisia kiviä (Ø 5–30 cm) sekä tiilen katkelma (lev. 11 cm) ja vähän tiilimurskaa ja hiilenmuruja. Kivet saattavat olla kiinteän rakenteen jäänteitä. Niiden alla oli saven ja hiekan sekainen löydötön multakerros, joka vaihtui 80 cm syvyydellä vaaleaksi, karkeaksi hiekaksi. Kaivettaessa ei saatu varmuutta, onko kyseessä täyttökerros vai puhdas pohjamaa.

Koekuoppa 2

Koekuoppa 2 sijoitettiin puutarhan kolmannelle terassille (ylärinteestä laskien) ja se oli kooltaan 60 x 60 cm ja syvyydeltään 30 cm syvä, mutta kuoppaa ei kaivettu puhtaaseen pohjamaahan asti. Paikalla oli 15 cm paksu kerros pintamultaa ja sen alla 15 cm paksu soran, hiekan, saven, tiilen ja mullan sekainen täyttökerros. Pintamaassa oli mm. 1700-luvun pullolasin palasia.

Koekuoppa 3

Kuoppa sijoitettiin keskelle vanhan päärakennuksen perustuksia. Kooltaan koekuoppa oli 60 x 60 cm ja syvyydeltään 30 cm. Paikalla oli 5 – 30 cm paksulta pintamultaa, jonka alta alkoi paljastua isoja kiviä (Ø 20 – 40 cm) sekä tiilen palasia. Kyseessä on luultavasti pintamullan peittämä rakenne esim. seinälinja tai uuninperustus. Kuoppaa ei kaivettu tämän syvemmälle.

Koekuoppa 4

Koekuoppa sijoitettiin päärakennuksen perustusten pohjoiskulmaan ja se oli kooltaan 65 x 65 cm sekä syvyydeltään 35 cm, mutta sitä ei kaivettu puhtaaseen pohjamaahan asti. Paikalla oli 10 cm paksu kerros pintamultaa, jonka seassa oli runsaasti moderneja löytöjä. Pintamullan alla oli 25 cm paksu hiekansekainen multa, jossa oli vain vähän löytöjä. Pinnasta 35 cm syvyydellä alkoi tiivis tiilimurskakerros, joka mahdollisesti koostui paikoilleen hajonneista tiilistä. Kuoppaa ei kaivettu tämän syvemmälle, jotta mahdollinen tiilirakenne ei tuhoutuisi.

Koekuoppa 5

Koekuoppa sijoitettiin tonttimaan luoteispuolella olevan uuninperustuksen kohdalle. Paikka on noin 30 m pellonreunasta olevalla kallioiden välisellä tasanteella. Pintamullan alta paljastui isoja kulmikkaita luonnonkiviä (Ø 10 – 40 cm) sekä tiilimurskaa. Uuninperustuksen länsipuolelle tehtiin lapionpisto, josta paljastui yli 20 cm syvyydelle asti hiilensekaista multaa ja hiekkaa. Uuninperustuksen itäpuolella oli joukko 1900-luvulle ajoittuvia sementtiputkia.

Koekuoppa 6

Kuoppa sijoitettiin puuvajan pohjoispuolella olevalle tasanteelle ja se oli kooltaan 90 x 80 cm ja syvyydeltään 65 cm. Kuoppaa ei kaivettu puhtaaseen pohjamaahan asti. Pintaturpeen alta paljastui hiekan, kivien ja mullan sekainen täyttökerros, josta 40 cm syvyydeltä löytyi sementtiputken pala. Paikalla tulkittiin olevan paksu 1900-luvulle ajoittuva täyttökerros.

Koekuoppa 7

Koekuoppa 7 sijoitettiin nykyisen päärakennuksen länsipuolella olevaan nurmikkoiseen rinteeseen. Kuoppa oli kooltaan 60 x 70 cm ja syvyydeltään 40 cm. Paikalla oli 7 cm paksu pintamultakerros ja

sen alla 10 cm paksu tiilimurskan ja kivien sekainen hiekka- ja multakerros. Sen alla oli 18 cm paksu mullansekainen hiekkakerros, jossa oli kiviä. Kuopan länsiosassa oli harvaa kiveystä 25 cm syvyydellä pinnasta. Kiveyksen pinnalla oli itä – länsi -suuntainen noin 2 cm paksu ja 7 cm leveä puu. Kyse saattaa olla lattiatasosta. Noin 35 cm maanpinnasta alkoi puhdas pohjamoreeni, jota kaivettiin 5 cm verran.

Koekuoppa 8

Koekuoppa sijoitettiin maanpinnalle erottuvat kivijalan SW-puolelle, mutta vanhemman kivijalan sisäpuolelle. Kaivausten jälkeen varmistui, että kyseessä on 1800-luvun lopulla ja 1900-luvun alussa käytetyn käymälän perustuksista.

Kuopan laajuus oli 50 x 50 cm ja syvyys 20 cm. Heti pintamullan alta paljastui kiveys, jossa oli tiilimurskaa ja hiiltä. Kuoppaa ei kaivettu tämän syvemmälle, jotta paikalla oleva rakenne ei vaurioituisi.

Koekuoppa 9

Kuoppa sijoitettiin vanhan päärakennuksen perustusten sisäpuolelle, sen lounaiskulmaan. Kuoppa oli laajuudeltaan 65 x 75 cm ja syvyydeltään 35 cm. Paikalla oli nurmen alla 35 cm paksu mullan ja hiekan sekainen kerros, jossa oli 1700-1900-luvuille ajoittuvia löytöjä. Sen alla oli mahdollinen tiilitaso. Kuopan lounaisreunassa oli kiveystä (kivien Ø noin 30 cm), joka liittyyneen rakennuksen ulkoseinään.

Koekuoppa 10

Koekuoppa sijoitettiin omenapuutarhaan nykyisen päärakennuksen länsipuolelle. Kuoppa oli vain halkaisijaltaan 25 cm laaja ja 20 cm syvä lapionpisto. Paikalla oli heti pintamullan alla mustaa hiilensekaista multaa.

9 ESINELÖYDÖT

Georg Haggrén & Elina Terävä

Kartanon alueen koekuopituksessa talletetut löydöt on talletettu Kansallismuseon historiallisen ajan kokoelmiin (KM 2008064: 1–21). Koekuopista löytynyt lasiesineistö koostuu vaaleanvihreästä ikkunalasista ja 1700–1800-luvuille ajoittuvasta astialasista. Pääosa ikkunalasin palasista on peräisin lasiveitsellä leikatuista vaaleanvihreistä ruuduista. Lasin paksuus on noin 1 mm ja suuri osa paloista on hyvin säilyneitä. Osa sirpaleista (:20) voidaan liittää vuosina 1732–1861 käytössä olleeseen päärakennukseen. Samankaltaista ikkunalasia löytyi useista päärakennuksen raunioon tai sen ympäristöön tehdystä koekuopista, mutta sitä talletettiin vain näytteeksi. Koekuopasta 2 löytyi pieni sirpale noin 2 mm paksua, 1500-luvun lopulle tai 1600-luvulle ajoittuvaa ikkunalasia (:1). Koekuopasta 6 löytynyt voimakkaasti irisoitunut pala (:12) on joko isosta pullosta tai vaihtoehtoisesti se on kuumuudessa taipunutta ikkunalasia.

Tonttimaan pohjoispuolelta löytyneeseen rakennuksen perustukseen tehdystä koekuopasta 5 löytyi pala 1600-luvulle tai 1700-luvun alkupuolelle ajoittuvaa vaaleanvihreätä ikkunalasia, jossa on sekä paksua ja pyöreätä että retusoiden muotoiltua reunaa (:6). Vuoden 1728 kartan mukaan paikalla on tuolloin ollut paja.

Kartanolta löytyneet lasiastioiden palat keskittyvät Ruotsin ajan lopulle ja autonomian ajan alkupuolelle. Päärakennuksen kivijalan lounaispään tehdystä koekuopasta löytyi pienen vihreän lääkepullon alaosa, joka ajoittuu 1800-luvun alkupuolelle tai puoliväliin. Samasta kuopasta löytyi värittömästä lasista valmistetun kannun tai tuopin massiivisen kahvan katkelma sekä kaiverrettuun koristetun, 1800-luvun alkupuolelle tai hieman myöhemmäksi ajoittuvan juomalasin tai pikarin sirpale (:19). Koekuopasta 3 löytyi puolestaan karahvin tulpan katkelma (:5). Puutarhan alaosaan tehdyn koekuopan 2 vierestä talletettiin 1700-luvun lopulle tai 1800-luvun alkupuolelle ajoittuvan tummanvihreän pullon pohjapala (:3).

Vanhan miespihan puolelle tehdystä koekuopasta (6) löytyi sekoittuneesta maakerroksesta pieni pala kivisavikeramiikkaa, joka ajoittuu 1500- tai 1600-luvulle (:9). Samasta koekuopasta löytyi myös palanutta savea (:16) sekä liitupiipun varsikatkelma (:13) ja punasaviastian, mahdollisesti padan kylkipala (:11).

Koekuopan 2 vierestä maanpinnasta talletettiin tulesa vaurioitunut posliinilautasen katkelma (:2). Koekuopasta 9 löytyi puolestaan 1800-luvun alkupuolelle tai hieman myöhemmäksi ajoittuva sini-sellä painokuvalla koristellun piiposliinisen kupin katkelma (:18).

Päärakennuksen raunion päälle avatussa koekuopassa (3) oli punasavesta valmistetun kaakelin palasia, joista talletettiin yksi ison levykaakelin katkelma (:4), jossa on sekä kiinnityslistaa että etusivua. Kaakelissa on ollut vaalealla lietteellä tehtyä koristelua mutta ei jälkiä lasituksesta.

Metallilöydöt jäivät hyvin vähäisiksi. Kaivauksissa talletettiin ainoastaan hevosenkengän katkelma (:7) ja yksi hevosenkengännaula (:8). Molemmat löytyivät koekuopasta 6. Päärakennuksen raunioihin tehdyissä koekuopissa oli yksittäisiä rautanauvoja, mutta niitä ei talletettu.

Kartanolta talletettu löytöaineisto tarjoaa kapean läpileikkauksen 1700- ja 1800-lukujen säätyläiskulttuurista. Samaan aikakauteen liittyvät kaakelin- ja ikkunalasinkatkelmat, joita oli etenkin vuosina 1732–1861 käytetyn päärakennuksen raunioissa ja niiden vieressä. Tätä vanhemmat löydöt jäivät vähäisiksi. Kaivausten ja karttaselvitysten perusteella 1600-luvun miespihan alueella on paksu täytemaakerros, joka peittää niin löydöt kuin rakenteetkin.

Koekuopasta 9 löytyi tiilimurskan seasta yllättäen pala molemmilta pinnoiltaan naarmukoristeista esihistoriallista keramiikkaa (:17). Pala on luultavasti peräisin hieman ylempää rinteestä tai muualta kartanon tonttimaalta.

10 PINTAPOIMINTALÖYDÖT

Georg Haggrén & Elina Terävä

Kartanon ympäristön pellot pintapoimittiin 15.4.2009 Karis-Billnäs Gymnasiumin lukiolaisten voimin. Pintapoimintaa täydennettiin tutkimusryhmän voimin vielä 22.4. Pintapoiminta suoritettiin niin, että lukiolaiset kävelivät pellot läpi riveissä, joissa jokaisella kävelijällä oli noin 1–2 metrin levyinen kaista tutkittavanaan. Arkeologit kulkivat lukiolaisten mukana ja auttoivat löytöjen tunnistamisessa ja pintapoiminnan ohjauksessa. Löydöt on otettu talteen kartanoa ympäröivien peltolohkojen tarkkuudella (kts. kartta 3). Lohkot saivat pintapoiminnan yhteydessä kirjaintunnukset A – E.

Peltojen pintapoimintalöydöt olivat hyvin monipuolisia ja aineisto valottaa kuvaa erityisesti kartanoon liittyvästä 1600-, 1700- ja 1800-lukujen materiaalisesta kulttuurista. Pelloilta löytyi kuitenkin

myös jonkin verran vanhempaa, keskiajalle ajoittuvaa materiaalia. Löydöt on luettelointi Kansallismuseon päänumerolle KM 2009068 (KM 2009068: 1-53). Rautaesineitä ei inventoinnissa poimittu talteen, sillä ne olivat kaikki melko epämääräisiä, saattoivat olla moderneja eikä niiden konservointiin ollut mahdollisuutta. Kuparilejeeringistä tai tinasta/lyijystä valmistetut löydöt talletettiin ja päätettiin myös konservoida. Huomattava osa talletetuista löydöistä oli keramiikkaa ja lasia. Osassa peltoaluetta, erityisesti kartanon tonttimaan etelä- ja lounaisreunaan rajautuvalla alueella oli runsaasti 1800- ja 1900-lukujen esineistöä, jota ei talletettu. Keskiaikainen ja uuden ajan alun löytöaineisto painottui vanhojen Västeråkerin ja Österåkerin ylärinteisiin.

Pintapöiminnän ehkä hienoin löytö on soikea, keskeltä koverankupera koristehela (:1). Sen koveralla puolella on keskellä kaksi erisuuntiin osoittavaa litteää varrasta, joilla esine on luultavasti ollut kiinni nahassa, kankaassa tms. Esineen kuperalla pinnalla on säilynyt kultausta. Herttainen löytö on pieni litteä sydän (:2), jonka takapuoli on tasainen ja ollut ilmeisesti kiinniniitattuna jossakin raudassa. Itse sydän on mahdollisesti pinnoitettua pronssia. Sydämen päällispuolta halkoo pystysuuntainen ura ja sen keskellä on pyöreä tummentuma. Pintapöiminnassa löytyi myös perinteistä vyönsolkea muistuttava solki (:12). Lyijystä tai tinasta valmistettu solki on kulmistaan pyöristetyn neliön muotoinen ja hieman koverankupera. Soljen keskellä oleva aukko on neliönmuotoinen ja soljen vastakkaisilla, suorilla sivuilla on pienet reiät. Toisten sivujen päällä on kaarevat reliefikoristelut. Lisäksi pelloilta poimittiin talteen yksi pyöreä pronssinappi, jonka takapuolen rengaskiinnike on murtunut (:22), ovaalinmuotoinen, poikkileikkaukseltaan pyöreä pronssirengas (:23) ja 1700-luvun ruotsalainen 1 äyrin kolikko (:45).



Kullattu koristeniitti, joka löytyi kartanon itäpuoliselta pellolta. (Kuva Pauliina Niskanen/Suomen Kansallismuseo)

Pelloilta poimittu keramiikka-aineisto on hyvin monipuolinen ja ajoittuu keskiajalta 1800-luvulle. Kivisavikeramiikkaa löytyi yhteensä 11 palaa (:3, :4, :5, :13, :14, :24, :25, :26, :37, :38, :46). Näistä viisi on 1700-1800-luvuille ajoittuvien seltteripullojen palasia (:4, :14, :26, :38, :46). Yhden palan ulkopinnalla on mahdollisesti valmistajan leima tai jokin muu märkään saveen tehty merkki. Muita selkeästi tunnistettavia kivisavikeramiikan paloja löytyi vain kaksi (:37 ja :24). Toinen paloista (:37) on Siegburgissa valmistetun keskiaikaisen kivisaviastian sirpale pohjan reunasta, jossa on sormipainannekoristelu. Toinen taas (:24) on Westerwaldin keramiikkaa noin 1600-luvulta. Palan ulkopinnalla on reliefikoristeita, kuten sydän ja pisteitä, sekä sinistä maalauskoristelua. Lisäksi massaltaan keskiaikaista kivisavikeramiikkaa muistuttaa yksi pohjan reunapala (:25). Loput kivisavikeramiikan paloista ovat hankalasti tunnistettavia ja ajoitettavia (:3, :5, :13).

Punasaviastioiden paloja poimittiin inventoidessa talteen viisi kappaletta (:6, :15, :27, :28, :47). Yhtä (:47) lukuun ottamatta ne kaikki ovat todennäköisesti patojen kylkipaloja. Talteen otettiin myös muutamia posliinikappaleita (:7, :29, :30, :39). Niistä muutamat (:7 ja :39) ovat 1730-1790-luvuille ajoittuvaa itäintialaista komppaniaposliinia, jonka tunnistaa sille tyypillisestä lasituksen alla olevasta sinisestä maalauskoristelusta. Yksi paloista (:29) tunnistettiin kiinalaiseksi imariksi 1700-luvulta, jossa sinisen maalauskoristelun ja lasitteen päälle on polton jälkeen maalattu kultaisella ja punaisellisäkoristeita. Neljäs pala (:30) on voimakkaasti kaartuva posliinin kappale, jonka ulkopinnalla on muhurakoristelua. Kyseessä saattaisi olla jonkinlainen koriste-esineen kappale,



Pintapoiminnassa talletettua keramiikka kartanon pelloilta. Vasemalla alhaalla pala Westerwald-kivitavaraa kreivin ajan kartanosta, loput sirpaleet itäintialaista posliinia everstien astiastoista 1700-luvulta. Kuva GH.

(Meissen?), tai esimerkiksi suolakko tai sokerikko 1700-luvulta. Löytöihin kuuluu myös yksi piiposliinilautasen pohjan reunapala (:40). Astian pohja on hieman koverankupera, kylki melko suora ja sen ulkopinnalla on reliefikoristelua. Piiposliinilautanen ajoittuu 1700-luvun lopulle tai 1800-luvun alkuun. Inventoidessa löytyi myös kaksi ehkä 1600-luvulle ajoittuvaa majolika-astian kylkipalaa (:48), mutta ne ovat melko huonokuntoisia. Lisäksi pelloilta poimittiin talteen yksi pala karkeasekoitteista savea (:49), joka saattaa olla keramiikka-astian kyljestä.

Inventoidessa poimittiin talteen melko paljon lasia (:8, :16, :17, :19, :31, :32, :33, :34, :35, :41, :42, :43, :50, :51). Selkeästi modernia lasia ei talletettu lainkaan. Tasolasia talletettiin yhteensä kuusi palaa (:17, :19, :34, :43, :51), jotka yhtä lukuun ottamatta ovat massaltaan vihertävää lasia. Joukosta poikkeavan palan (:51) massa on väritön. Kahdessa palassa (:17 ja :43) yksi reuna vaikuttaa olevan retusoitu suoraksi. Toisessa näistä paloista (:17) on lisäksi selkeästi havaittavissa, että reunan päällä on ollut lyijypuite. Pala on luultavasti kuumuudessa muovautunut hieman kuperaksi ja ajoittuu todennäköisesti 1600-luvulle. Mahdollisesti 1600-luvulle ajoittuvat myös kaksi palaa (:19), joissa saattaa olla lasiveitsellä leikatut reunat.

Lasiastioista peräisin olevia sirpaleita talletettiin kahdeksan (:8, :16, :31, :32, :41, :42, :50). Erilaisista pulloista peräisin olevia paloja löytyi neljä (:8, :32, :41 (toinen paloista pullosta), :42), jotka kaikki ovat väritään vihreitä. Yksi paloista on siro pullonsuun puolikas (:8) 1700-luvun lopulta tai 1800-luvun alusta. Kulmikkaan lasipullon kylkipala (:32) taas ajoittuu luultavimmin 1600- tai 1700-luvulle. Löytöihin kuuluu myös yksi lasipullon pohjapala (:42). Lisäksi pelloilta löytyi kaksi juomalasin pohjapalaa (:31 ja :50). Kummatkin ovat väritöntä lasia, niiden pohjassa erottuvat puntteliarvet ja ne ajoittuvat 1700-luvun lopulle tai 1800-luvun alkuun. Lisäksi talteen poimittiin yksi snapsilasin pohja (:16) 1700-luvulta, joka on violetinvivahteiseksi muuttunutta väritöntä lasia. Snapsilasin pohjan halkaisija on 36 mm, sen kyljissä on jäänteitä kaiverruskoristelusta ja pohjassa hiottu puntteliarpi. Lisäksi löytyi yksi mahdollinen passglasin reunapala (:41, toinen sirpaleista), jonka reuna on astian kylkeä paksumpi ja pyöreä. Esine ajoittuu 1500 – 1600-luvulle. Reunapalan lasimassa on väritään vihertävä. Mahdollisesti lasiastiasta on peräisin myös melko paksu ja tasainen lasinkappale (:33),

jossa on kaksi suoraa reunaa. Kappale on kirkasta lasia, jonka pinta on kirjavaksi irisoitunut. Lasin massassa on vaaleansininen vivahde, joka viittaa palan olleen joskus tulella. Palan massa ajoittaisiin 1600- tai 1700-luvulle. Inventoidessa talletettiin yksi vihertävä ja hieman kirjava pinnoiltaan lohjennut lasimassan kappale (:35), jossa on ilmakuplia sisällä.

Kuonaa talletettiin myös jonkin verran (:11, :18, :21, :36, :44). Joukossa on niin rautakuonaa kuin tunnistamattomaksikin jäänyttä kuonaa, mutta myös yksi pala (:21) mahdollista masuunikuonaa. Lisäksi yhdeltä pelloilta löytyi massaltaan lähinnä valujätettä muistuttavaa ainesta (:10).

Pelloilta poimittiin talteen myös kolme piin palaa (:9, :20), joista kaksi saattaa olla pyssypiitä, ja yksi kvartsi-iskos (:52). Talteen otettiin myös hieman soikeanmuotoinen, tasapintainen kivi, jonka epäiltiin mahdollisesti olevan kivinen tykinkuula (:53). Sen suurin halkaisija on 86 mm.

11 MAATUTKAUS

Vuoden 2008 tutkimusten tavoitteena oli paikantaa kartanon tonttimaan alueelta kaivausten kannalta lupaavimpia alueita. Jo tällöin suunniteltiin, että näillä alueilla tehtäisiin maatutkakartoitusta ennen varsinaisia kaivauksia. Maatutkaus tehtiin Geo-Work Oy:n toimesta 19.5.2009 ja siitä vastasivat Leevi Koponen ja Terho Mäkinen. Maatutkausta tehtiin 1600-luvun miespihan ja 1700-luvun päärakennuksen alueilla sekä terassipuutarhassa.²⁹

Mittauskalustona oli amerikkalaisen Geophysical Survey System Inc:n (GSSI) valmistama SIR-3000 maatutka. Antenneina käytettiin GSSI:n 400 ja MHz:n 900 MHz:n antenneja. Tutkaa käytettiin rinkakatutkana, joten luotaukset tehtiin kävellen.

Vuonna 2008 selvisi, että kartanon 1600-luvun miespiha sijaitsee nykyisen päärakennuksen lounaispuolella. Alueella tiedetään olleen kaksi 1700-lukua vanhempaa kellaria, joita yritettiin paikantaa. Lounaaseen viettävässä rinteessä maatutkattiin noin 30 x 30 m laaja alue, johon rakennettiin 1 m välein 27 tutkauslinjaa, eli yhteensä 588 m. Tuloksena voitiin todeta, että kallio on tällä alueella 0,5 – 1 m syvyydellä maanpinnasta. Alueelta todettiin paksuja täyttökerroksia, mutta ei kellareihin viittaavia rakenteita.

Vuonna 1732 rakennetun päärakennuksen perustusten yli vedettiin seitsemän tutkauslinjaa. Maatutkauksen tuloksena todettiin, että kallio on alueella noin 0,5 – 1 m syvyydellä maanpinnasta. Lisäksi tutkalinjoissa erottui useita kivrakenteita, jotka tulkittiin rakennuksen perustuksiksi.

Puutarhan maarakenteita tutkittiin kahdella pitkällä linjalla, joista toinen vedettiin puutarhan yläosan poikki ja toinen puutarhan keskilinjaa pitkin alarinteeseen. Päärakennuksen raunioiden edustalla puutarhan yläosassa tutkattiin 50 m pitkä linja. Paikalla tulkittiin oleva monin paikoin jopa 1,5 m paksuja täyttöjä hiekkaisen pohjamaan päällä. Puutarhan keskilinjalla, jota mitattiin 65 m matkalta, on puolestaan peräti 2,5 m paksuja täyttöjä. Alarinnettä kohden pohjamaa muuttuu hienoksi hiekaksi ja siltiksi.

Toukokuussa 2009 tehtyjen maatutkakartoitusten perusteella kartanon tonttimaalla on merkkejä paksuista täyttömaakerroksista erityisesti terassipuutarhan alueella.

29 Koponen & Mäkinen 2009.

12 YHTEENVETO

Raaseporin kartano on alkujaan ollut Raaseporin linnan latokartano. Kun linna hylättiin 1550-luvulla, kartano säilyi ja siitä muodostettiin Raaseporin kuninkaankartano. Kreivikunta-ajalla kartano säilyi suurtilana. Isossa reduktiossa 1680-luvulla kartanosta tuli everstinpuustelli, Uudenmaan ja Hämeen läänin ratsuväkirykmentin komentajan virkatalo. Autonomian aikana kruunu vuokrasi kartanon muiden puustellien tapaan yksityisille ja näin jatkui aina vuoteen 1948, jolloin tila siirtyi yksityiseen omistukseen.

Raaseporin kartano on aiemmin jäänyt tutkimukselta koko lailla unhoon. Kartano on kuitenkin ollut läpi vuosisatojen huomattava maatila ja 1700-luvun virkatalokaudella ajoittain myös tärkeä seura-elämän keskus ja kulttuurivirtausten välittäjä. Keskiajalla kartano muodosti oleellisen osan linnan taloutta.

Vuosien 2008 ja 2009 aikana Raaseporin kartanon tonttimaa inventoitiin ja kartoitettiin. Tutkimuksia täydennettiin koekuopituksen ja peltojen pintapoiminnan avulla. Samaan aikaan tehtiin myös laajoja arkistotutkimuksia kartanon ja sen rakennuskannan vaiheiden selvittämiseksi.

Maasto- ja arkistotutkimusten tuloksena selvisi, että kartanon 1600-luvun – ja luultavasti myös keskiaikainen – miespiha sijaitsee nykyistä etelämpänä. Paikalla on nykyisin kartanon talousrakennuksia, pihanurmikkoa sekä puutarhaa. Tonttimaan lounaisosasta, vaunuliiterin ja puuvajan alta löytyi 1600-luvun kaksikerroksiseen päärakennukseen kuuluneen holvikellarin raunio. Vanhan miespihan pohjoisosassa on merkkejä palokerroksesta, joka saattaa liittyä jouluna 1689 raivonneeseen tulipaloon. Maatutkauksen ja koekuoppien perusteella vanhan miespihan alueella on monin paikoin paksuja täyttökerroksia.

Isonvihan jälkeen kartanon rakennuskanta oli hyvin huonossa kunnossa. Uutta päärakennusta suunniteltiin 1720-luvulla, mutta se rakennettiin vasta vuonna 1732. Samalla kartanon miespiha siirrettiin tonttimaan halkaisevan kallioharjanteen yli aiempaa pohjoisemmaksi. Mallipiirustusten mukaan rakennettu uusi päärakennus uusittiin 1770-luvulla. Rakennus oli tuolloin varsin huono-



Vanhan miespihan alue. Taustalla navetta, vaunuliiteri ja puuvaja. Kuva GH.

kuntoinen, mutta kesti aina vuoteen 1861 ennen kuin se purettiin. Päärakennuksen kivijalka erottuu yhä maastossa ja sen keskellä on 1730-luvun alussa rakennetun harmaakivikellarin raunio.

Everstinvirkatalo oli Uudellamaalla merkittävä rakentamisen esikuva. Katselmukset osoittavat, kuinka kartanon oli oltava edustava ja aikansa tyyli-ihanteiden mukainen. Symmetrian tavoittelu oli tärkeitä. Niinpä päärakennuksen edustalle rakennettiin kaksi siipirakennusta ja vastapäätä suuri hevostalli. Monet everstinviran haltijat olivat kiinnostuneet maataloudesta, mikä näkyi mm. puutarhakulttuurissa. Eversti Robert Montgomery rakensi 1770-1780-luvulla päärakennuksen edustalle monumentaalisen terassipuutarhan, josta osa on säilynyt alkuperäisessä asussaan aina 2000-luvulle asti. Maatutkaus osoitti, että puutarhan alueella ja erityisesti sen yläosassa on hyvin paksuja täyttökerroksia.

Kartanon nykyinen päärakennus on alkuaan vuonna 1779 rakennettu eteläinen sivurakennus, joka on uusittu 1840- ja 1920-luvulla. Sitä vastapäätä sijaitsee pohjoinen siipirakennus, jota on jouduttu 1900-luvun jälkipuolella lyhentämään. Tonttimaalla on lisäksi joukko ulkorakennuksia (mm. aitta vuodelta 1875) sekä useiden talousrakennusten raunioita.

Tonttimaan koekuopituksessa löytyi erityisesti 1700- ja 1800-lukujen esineistöä, mutta myös joitain lähinnä 1600-luvulle ajoittuvia löytöjä. Päärakennuksen raunioista löytyi yllättäen myös pala varhaismetallikautista keramiikkaa. Peltojen pintapoiminnassa talletettu löytöaineisto täydentää 1700- ja 1800-lukujen säätyläiskulttuurista kertovaa kuvaa. Lisäksi pintapoiminnassa löytyi tätä vanhemmaa aineistoa mm. keskiaikaista kivilavakeramiikkaa.

Kartanon tonttimaalla on arvokkaita ja näyttäviä muinaisjäännöksiä kuten 1730-luvun päärakennuksen raunio ja kellari, 1600-luvun päärakennuksen kellari sekä hyvin säilynyt terassipuutarha. Vuosien 2008 ja 2009 tutkimukset muodostavat pohjan Raaseporin kartanon tuleville tutkimuksille. Vuoden 2009 osalta tutkimuksista jouduttiin tinkimään eikä vanhan miespihan alueelle suunniteltuja kaivauksia voitu toteuttaa. Kartanon vanhimman historian selvittämisen kannalta tällainen kaivaus olisi tärkeä.



Raaseporin kartanon tonttimaan vuoden 1915 uusjakokartassa. (KA: MMA B15a 7/2)

LÄHTEET

PAINAMATTOMAT LÄHTEET

Hämeenlinnan maakunta-arkisto (HMA)

Lohjan tuomiokunta
Välikäräjien pöytäkirjat
Raaseporin tuomiokunta
Katsemuspöytäkirjat

Kansallisarkisto (KA)

Alioikeuksien renovoidut tuomiokirjat
Raaseporin tuomiokunta
Asutushallituksen arkisto (AHA)
Virkataloasiakirjat
Läänintilit
Uudenmaan ja Hämeen lääni
Maanmittauslaitoksen maanmittausarkisto (MMA)
Uusimaa
Maanmittaushallituksen kartta-arkisto (MHA)
Karjaa
Voudintilit
Uusimaa

Krigsarkivet, (KRA), Tukholma

Husesynskontoret
Husesynsinstrument

Museoviraston rakennushistorian osaston arkisto (MV RHOA)

Jansson, H. – Latikka, J. 2006: Länsi- ja Keski-Uudenmaan saariston ja rannikkoalueiden inventointi 2002–2003. Tammisaari, Hanko, Inkoo, Siuntio, Kirkkonummi, Espoo, Helsinki. Inventointiraportti. 323–337.
Haggrén, G. – Jansson, H. – Holappa, M. – Knuutinen, T. 2008 – 2009: Raasepori. Snappertunan Kirkonkylän ja Raaseporin linnan alue. Osayleiskaavainventointi 2008 – 2009. Inventointiraportti.

Pro Gardberg-center, Lokalarkivet Arresten, Karjaa

Einar Öhmanin arkisto

Nils Rehnrömin arkisto, Kärrby gård, Raasepori

Muut raportit

Koponen, L. – Mäkinen, T. 2009: Maatutkaluotausraportti, Tammisaari Raasepori.

Suulliset tiedonannot

Göran Baarman
Erik Fagerlund 15.9.2008
Otto von Frenckell
Nils Rehnström 11.9.2008

KIRJALLISUUS

- Alberga ... 1997: Alberga. Espoon kaupunginmuseon tutkimuksia 4. Espoo.
- Brenner, Ole 1983: Johan Fredrik Silfverberg på Raseborg. *Västnyländsk årsbok* 1983. Ekenäs. s. 79–96.
- Drake, Knut 1991: Raseborg – gråstenmurar berättar sin historia. *Snappertuna. En kustbygds hävder* I. Ekenäs. 87-138.
- Hartman, Torsten 1896: Raseborgs slotts historia. *Skrifter utgifna af Svenska Litteratursällskapet i Finland* XX-XIII. Helsingfors.
- Horn, Vivi 1938: Den sturske Montgomery. Helsingfors.
- Hultman, Oskar, Häyrén, Ernst & Hultman, Emmy 1929: I det gamla Ekenäs : studier och anteckningar. Helsingfors.
- Jokipii, Mauno 1956: *Suomen kreivi- ja vapaaherrakunnat* I. Historiallisia tutkimuksia XLVIII:1. Suomen Historiallinen Seura.
- Koskinen, Riitta 2008: Christian Friedrich Schröderin suunnittelema Saaren everstinvirdekatalo. *Saaren kartano Mynämäellä*. Toim. Hanna Nurminen. Suomalaisen kirjallisuuden seuran toimituksia 1182. Porvoo 2008. s. 142–161.
- Lounatvuori, Irma. 1996: Mallin mukaan maan tavalla. Mallipiirustukset ja sotilasvirdekatalogien rakentaminen 1687 – 1810. Museovirasto.
- Lounatvuori, Irma 2008:Saari everstinvirdekatalona. *Saaren kartano Mynämäellä*. Toim. Hanna Nurminen. Suomalaisen kirjallisuuden seuran toimituksia 1182. Porvoo 2008. s. 104–141.
- Nikander, Gabriel & Jutikkala, Eino: Säterier och storgårdar i Finland I. Helsingfors 1939.
- Rask, Henry. 1991: *Snappertuna. En kustbygds hävder* I. Ekenäs.
- Roos, John E. 1933: Uppkomsten av Finlands militieboställen under indelningsverkets nyorganisation 1682-1700 : en historisk-kameral undersökning. Historiallisia tutkimuksia XVIII. Helsinki.
- Suuri maatilakirja III. Helsinki 1965.
- Takolander, Alf 1930: Till stora ofreden. Ekenäs stads historia I. Ekenäs.
- Wichmann, V. K. E. 1927: Uudenmaan rakuunarykmentin historia. Porvoo.
- Wirilander, Kaarlo 1953: Suomen armeijan upseeristo ja aliupseeristo 1718–1810. Suomen historiallinen seura, käsikirjoja III. Helsinki.
- Vilkuna, Anna-Maria 1998: *Kruunun taloudenpito Hämeen linnassa 1500-luvun puolivälissä*. Bibliotheca historica 31. Suomen Historiallinen Seura. Helsinki.

Helsingissä 10.2.2010

Georg Haggrén
FT, dos.

Uudenmaan ja Hämeen läänin rakuunarykmentin komentajat ja Raaseporin everstinvirkatalon vuokraajat 1685 - 1964

	Everstinviran haltija	Nimitetty	Eronnut tms.	Vastaanottanut tilan	Luovuttanut tilan	Luopumissy
Kenraalimajuri	Otto Vellingk	30.4.1678	1687	1685	1687	
Kenraalimajuri	Johan Ribbing	1687	20.11.1700	1687	1700	kaatui Narvassa
Eversti	Adolf Magnus Klingsporre	25.11.1700	14.7.1701	?		menehtyi Bolderan jälkeen
Eversti	Diedrich Friedrich Patkull	7.8.1701	12.6.1706	?		
Eversti	Anders Torstensson	26.1.1707	28.6.1709	?		kaatui Poltavassa
Eversti	Anders Erich Ramsay	11.10.1709	13.5.1713	?		
Kenraaliluutnantti	Reinhold Johan de la Barre	13.5.1713	1.10.1724	1721	1724(1726)	kuoli
Kenraalimajuri	Axel Erik Roos	14.1.1725	29.2.1728	1726	1729	siirtyi BohRR
Kenraalimajuri	Carl Henrich Wrangel	29.2.1728	24.3.1739	1729	1741	siirtyi SkrbR
Eversti	Johan Carl Ramsay	29.5.1739	23.11.1742	1741	1742(1744)	kuoli
Laamanni	Zimmerman (miehityskauden asukas)	1742	1743			
Eversti	Gustaf Fredrich Güntherfelt	9.8.1743	1.5.1746	1744	1746(1747)	kuoli
Kenraaliluutnantti	Lars Åkerhielm	16.6.1746	5.2.1759	1747	1760	siirtyi BohRR
Eversti	Herman Fleming	25.4.1759	13.5.1762	1760	1763	erosi
Eversti	Gustaf Crispin Jernfeltz	20.7.1762	25.9.1767	1763	1767(1769)	kuoli
Eversti	Mauritz Casimir Lewenhaupt	20.1.1768	1.3.1769	ei		siirtyi BohRR
Eversti	Georg Gustaf Wrangel	1.3.1769	3.7.1769	ei		erosi
Kenraaliluutnantti	Jakob Magnus Sprengtporten	10.8.1769	21.9.1772	1769	1774	siirtyi KHK
Eversti	Johan Christoffer von Schwartzner	31.12.1772	24.4.1776	1774	1777	erosi
Eversti	Erik Johan Stiernvall	13.5.1776	10.5.1777	1777	1777(1778)	kuoli
Eversti	Robert Montgomery	29.7.1777	16.9.1790	1778	1792	tuomittu virasta
General en Chef	Mauritz Klingspor			1792	1811	siirtyi Ruotsiin
Todellinen salaneuvos, senaattori	Gustaf Ladau		k. 16.8.1833	1811	1833(1834)	kuoli
Rautakauppias	Eric Erichsson Gardberg		k. 8.4.1835	1834	1836	kuoli
Everstiluutnantti	Nils Gylling		k. 1.5.1854	1836	1854(1855)	kuoli
leski	Sofia Gylling			1855	1856	
	Johan Oskar Tudeer (edellisen vävy)			1856	1861	
Kapteeni, tilanomistaja	Carl Emil Wetterhoff &			1861	1866	
leski	Anna Tudeer (o.s. Hangelin)			1861	1866	
Agronomi	Johan Fredrik Silfverberg			1866	1911	
	Albert Alfred Sundström			1911	1917	

Uudenmaan ja Hämeen läänin rakuunarykmentin komentajat ja Raaseporin everstinvirkatalon vuokraajat 1685 - 1964

	Everstinviran haltija	Nimitetty	Eronnut tms.	Vastaanottanut tilan	Luovuttanut tilan	Luopumissy
	Uno Gottfrid Rehnström			1917	1946	
	Holger Rehnström			1946	1948	

Omistaja			Vastaanottanut tilan	Luovuttanut tila
Holger Rehnström			1948	1964
Chr. von Frenckell			1964	

Raaseporin everstinvirtoalaton katselmukset

3.2.1722	Tulokatselmus	KrA	
12.–14.10.1725	Lähtö- ja tulokatselmus	KrA	Supplement I. Nylands dragonregement 1724-1726 Nr. 1
26.5.1730	Lähtö- ja tulokatselmus	KrA	1730 Nr. 114
30.6.1735	Päärakennuksen katselmus	KrA	1735 Nr. 111½
7.9.1737	Välikatselmus	KrA	1737 Nr. 56a
18.8.1740	Lähtö- ja tulokatselmus	KrA	1740 Nr. 124
2.10.1745	Lähtö- ja tulokatselmus	HMA	Lohjan tk, välikäräjät Cc1:1 s. 972-1012
15.6.1747	Lähtö- ja tulokatselmus	HMA	Lohjan tk, välikäräjät Cc1:1 s. 1013-1054v
22.–27.7.1751	Lähtö- ja tulokatselmus	HMA	Lohjan tk, välikäräjät Cc1:1 s. 20-31v, 187-187v, 247-256v, 514-525v, 558-569v, 600-613
25.8.1755	Välikatselmus	HMA	Lohjan tk, välikäräjät Cc1:1 s. 276-289
8.–22.10.1759	Lähtö- ja tulokatselmus	KrA	1759 Nr. 38
8.8.1763	Lähtö- ja tulokatselmus	HMA	Lohjan tk, välikäräjät Cc1:1 s. 188-195v, 628-688v
8.8.1768	Lähtö- ja tulokatselmus	HMA	Lohjan tk, välikäräjät Cc1:1 s. 570-573
8.10.1770	Lähtö- ja tulokatselmus	HMA	Lohjan tk, välikäräjät Cc1:1 s. 776-805v
21.–24.8.1773	Lähtö- ja tulokatselmus	KrA	1773 I Nr. 82
26.–28.9.1776	Lähtö- ja tulokatselmus	HMA	Lohjan tk, välikäräjät Cc1:6 s. 801-815v
24.8.1778	Lähtö- ja tulokatselmus	HMA	Lohjan tk, välikäräjät Cc1:6 s. 1011-1025
21.–22.5.1792	Lähtö- ja tulokatselmus	HMA	Raaseporin tk, katselmuspöytäkirjat Cd1:1
27.9.1802	Välikatselmus	KrA	1802 I Nr. 99
4.10.1810	Katselmus huutokauppaa varten	KA	Asutushallitus: Virtoalatoasiakirjat 18: Snappertuna: Raseborg
3.–6.8.1812	Lähtö- ja tulokatselmus	HMA	Raaseporin tk, katselmuspöytäkirjat Cd1:5 (myös KA:AHA)
10.8.1814	Uusien rakennusten katselmus	KA	Asutushallitus: Virtoalatoasiakirjat 18: Snappertuna: Raseborg

siirrettiin

Raaseporin everstinvirgatalon katselmukset

22.5.1818	Välikatselmus	HMA	Raaseporin tk, katselmuspöytäkirjat Cd1:5	
18.9.1819	Taloudellinen katselmus	KA	Asutushallitus: Virgataloasiakirjat 18: Snappertuna: Raseborg	
23.–24.8.1825	Taloudellinen katselmus	KA	Asutushallitus: Virgataloasiakirjat 18: Snappertuna: Raseborg	
14.10.1829	Välikatselmus	HMA	Raaseporin tk, katselmuspöytäkirjat Cd1:5 (myös KA:AHA)	
25.8.1835	Lähtö- ja tulokatselmus	HMA	Raaseporin tk, katselmuspöytäkirjat Cd1:5 (myös KA:AHA)	siirrettiin
6.10.1835	Lähtö- ja tulokatselmus	HMA	Raaseporin tk, katselmuspöytäkirjat Cd1:5 (myös KA:AHA)	siirrettiin
25.6.1836	Lähtö- ja tulokatselmus	HMA	Raaseporin tk, katselmuspöytäkirjat Cd1:5	siirrettiin
10.8.1836	Lähtö- ja tulokatselmus	KA	Asutushallitus: Virgataloasiakirjat 18: Snappertuna: Raseborg	
22.9.1836	Lähtö- ja tulokatselmus	HMA	Raaseporin tk, katselmuspöytäkirjat Cd1:5 (myös KA:AHA)	siirrettiin
24.10.1836	Lähtö- ja tulokatselmus	HMA	Raaseporin tk, katselmuspöytäkirjat Cd1:5 (myös KA:AHA)	siirrettiin
5.12.1836	Lähtö- ja tulokatselmus	HMA	Raaseporin tk, katselmuspöytäkirjat Cd1:5 (myös KA:AHA)	siirrettiin
11.10.1841	Vuokrantarkistus	KA	Asutushallitus: Virgataloasiakirjat 18: Snappertuna: Raseborg	
6.11.1841	Taloudellinen katselmus	KA	Asutushallitus: Virgataloasiakirjat 18: Snappertuna: Raseborg	
28.11.1845	Välikatselmus	HMA	Raaseporin tk, katselmuspöytäkirjat Cd1:5 (myös KA:AHA)	
29.–30.6.1846	Välikatselmus	HMA	Raaseporin tk, katselmuspöytäkirjat Cd1:5 (myös KA:AHA)	
21.7.1851	Taloudellinen katselmus	KA	Asutushallitus: Virgataloasiakirjat 18: Snappertuna: Raseborg	
5.8.1851	Välikatselmus	HMA	Raaseporin tk, katselmuspöytäkirjat Cd1:5	siirrettiin
3.8.1852	Välikatselmus	HMA	Raaseporin tk, katselmuspöytäkirjat Cd1:5 (myös KA:AHA)	
16.11.1854	Välikatselmus	KA	Asutushallitus: Virgataloasiakirjat 18: Snappertuna: Raseborg	
11.6.1857	Taloudellinen katselmus	KA	Asutushallitus: Virgataloasiakirjat 18: Snappertuna: Raseborg	
1.7.1861	Lähtö- ja tulokatselmus	HMA	Raaseporin tk, katselmuspöytäkirjat Cd1:6 (myös KA: AHA)	

Raaseporin everstinvirgatalon katselmukset

25.7.1864	Taloudellinen katselmus	KA	Asutushallitus: Virgataloasiakirjat 18: Snappertuna: Raseborg
17.–20.10, 15.11.1865	Lähtö- ja tulokatselmus	HMA	Raaseporin tk, katselmuspöytäkirjat Cd1:6 (myös KA: AHA)
14.6.1867	Välirikatselmus	KA	Asutushallitus: Virgataloasiakirjat 18: Snappertuna: Raseborg
31.8.1870	Taloudellinen katselmus	KA	Asutushallitus: Virgataloasiakirjat 18: Snappertuna: Raseborg
7.–8.9.1875	Taloudellinen katselmus	KA	Asutushallitus: Virgataloasiakirjat 18: Snappertuna: Raseborg
27.6.1876	Ylimääräinen katselmus	HMA	Raaseporin tk, katselmuspöytäkirjat Cd1:7
13.8.1878	Ylimääräinen katselmus	HMA	Raaseporin tk, katselmuspöytäkirjat Cd1:7 (myös KA: AHA)
29.6.1880	Taloudellinen katselmus	KA	Asutushallitus: Virgataloasiakirjat 18: Snappertuna: Raseborg
16.–17.6.1885	Taloudellinen katselmus	KA	Asutushallitus: Virgataloasiakirjat 18: Snappertuna: Raseborg
21.–22.8.1890	Taloudellinen katselmus	KA	Asutushallitus: Virgataloasiakirjat 18: Snappertuna: Raseborg
4.–6.11.1890	Erityiskatselmus	KA	Asutushallitus: Virgataloasiakirjat 18: Snappertuna: Raseborg
24.–25.7.1895	Taloudellinen katselmus	KA	Asutushallitus: Virgataloasiakirjat 18: Snappertuna: Raseborg
14.7.1900	Taloudellinen katselmus	KA	Asutushallitus: Virgataloasiakirjat 18: Snappertuna: Raseborg
12.–13.9–1905	Taloudellinen katselmus	KA	Asutushallitus: Virgataloasiakirjat 18: Snappertuna: Raseborg
28.–29.9.1910	Taloudellinen katselmus	KA	Asutushallitus: Virgataloasiakirjat 18: Snappertuna: Raseborg
14.8.1918	Lähtö- ja tulokatselmus	KA	Asutushallitus: Virgataloasiakirjat 18: Snappertuna: Raseborg
21.6.1926	Lähtö- ja tulokatselmus	KA	Asutushallitus: Virgataloasiakirjat 18: Snappertuna: Raseborg
21.7.1932	Taloudellinen katselmus	KA	Asutushallitus: Virgataloasiakirjat 18: Snappertuna: Raseborg
8.9.1938	Taloudellinen katselmus	KA	Asutushallitus: Virgataloasiakirjat 18: Snappertuna: Raseborg
5.8.1943	Taloudellinen katselmus	KA	Asutushallitus: Virgataloasiakirjat 18: Snappertuna: Raseborg
14.10.1946	Lähtö- ja tulokatselmus	KA	Asutushallitus: Virgataloasiakirjat 18: Snappertuna: Raseborg

Kuvaluettelo

Numero	Kuvaus	Suunta	Pvm	Kuvaaja
1	Raaseporin kartanon nykyinen pääarakennus (ennen eteläinen sivurakennus). Vasemmalla kartanon puutarhaa	N-S	8.9.2008	GH
2	Raaseporin kartanon nykyinen ulkorakennus (ennen pohjoinen sivurakennus).	SW-NE	8.9.2008	GH
3	Raaseporin kartanon vanhan päärakennuksen kivijalkaa.	SE-NW	8.9.2008	GH
4	Näkymä kartanon puutarhaan vanhan päärakennuksen edestä. Puutarhan keskellä kulkeva porrastettu polku.	NW-SE	8.9.2008	GH
5	Näkymä kartanon puutarhan ylimmältä terassilta kohti vanhan päärakennuksen kivijalkaa. Keskellä näkyvissä puutarhapolun porrastus.	SE-NW	8.9.2008	GH
6	Raaseporin kartanon vanhan päärakennuksen kivijalan keskellä sijaitseva kellari.	S-N	8.9.2008	GH
7	Kellarin seinämuurausta	S-N	8.9.2008	GH
8	Näkymä kartanon nykyiseltä karjapihalta kohti nykyistä päärakennusta. Navettarakennukset jäävät kuvan ulkopuolelle vasempaan laitaan.	SE-NW	8.9.2008	GH
9	Koekuoppa 1	S-N	10.9.2008	ET
10	Koekuoppa 3	SE-NW	10.9.2008	GH
11	Koekuoppa 6	S-N	16.9.2008	ET
12	Koekuoppa 6	S-N	16.9.2008	ET
13	Koekuoppa 7	SW-NE	10.9.2008	GH
14	Koekuoppa 7	SW-NE	10.9.2008	GH
15	Koekuoppa 9	SE-NW	10.9.2008	GH
16	Kartanon mailla sijainneen torpan (ns. Rättslott) kivijalkaa.	SW-NE	9.9.2008	TK
17	Kartanon pajan paikka 1700-luvulta	NE-SW	16.9.2008	TK
18	Koekuoppa xx pajarakennuksen sisäpuolella	N-S	16.9.2008	TK
19	Yleiskuva kartanon tonttimaalle.	SE-NW	22.4.2009	GH
20	Vanhan päärakennuksen perustus	S-N	22.4.2009	GH
21	Vanhan päärakennuksen ovi Forngårdenissa.	SE-NW	22.4.2009	GH
22	Vanhan miespihan alue. Vasemmalla vaunuliiteri, taustalla aitta, oikealla käymälän kivijalka ja nykyinen päärakennus.	SE-NW	15.4.2009	GH
23	Vanhan miespihan alue. Vasemmalla navetta, oikealla vaunuliiteri ja puuvaja.	N-S	22.4.2009	GH
24	Vaunuliiterin kivijalkaa ja kellarin rauniota.	SE-NW	22.4.2009	GH
25	Vaunuliiterin kivijalka ja kellarin raunio.	SW-NE	22.4.2009	GH
26	Vaunuliiterin kivijalka ja kellarin raunio.	SW-NE	22.4.2009	GH
27	Vanhan päärakennuksen kellarin päätyseinä.	SW-NE	22.4.2009	GH
28	Vanhan päärakennuksen kellarin päätyseinä. Huom. hiekka- ja olkipatja.	W-E	22.4.2009	GH
29	Kellarin romahtanutta seinämuurausta.	W-E	22.4.2009	GH
30	Puutarhaterassi, taustalla nykyinen päärakennus.	E-W	22.4.2009	GH
31	Puutarhaterassi, taustalla pohjoinen siipirakennus.	S-N	22.4.2009	GH
32	Puutarha kuvattuna ylimmältä terassilta.	NW-SE	22.4.2009	GH
33	Pintapöimintää vanhalla Österåkerilla.	S-N	15.4.2009	GH

Kuvataulut



1. Raaseporin kartanon nykyinen päärakennus (ennen eteläinen sivurakennus). Vasemmalla kartanon puutarhaa. N-S. GH.



4. Näkymä kartanon puutarhaan vanhan päärakennuksen edestä. Puutarhan keskellä kulkeva porrastettu polku. NW-SE. GH.



2. Raaseporin kartanon nykyinen ulkorakennus (ennen pohjoinen sivurakennus). SW-NE. GH.



5. Näkymä kartanon puutarhan ylimmältä terassilta kohti vanhan päärakennuksen kivijalkaa. Keskellä näkyvissä puutarhapolun porrastus. SE-NW. GH.



3. Raaseporin kartanon vanhan päärakennuksen kivijalkaa. SE-NW. GH.



6. Raaseporin kartanon vanhan päärakennuksen kivijalan keskellä sijaitseva kellari. S-N. GH.

Kuvataulut



7. Kellarin seinämuurausta. S-N. GH.



10. Koekuoppa 3. SE-NW. GH.



8. Näkymä kartanon nykyiseltä karjapihalta kohti nykyistä päärakennusta. Navettarakennukset jäävät kuvan ulkopuolelle vasempaan laitaan. SE-NW. GH.



11. Koekuoppa 6. S-N. ET.



9. Koekuoppa 1. S-N. ET.



12. Koekuoppa 6. S-N. ET.

Kuvataulut



13. Koekuoppa 7. SW-NE. GH.



14. Koekuoppa 7. SW-NE. GH.



16. Kartanon mailla sijainneen torpan (ns. Råttslott) kivi-
jalkaa. SW-NE. TK.



17. Kartanon pajan paikka 1700-luvulta. NE-SW. TK.

15. Koekuoppa 9 . SE-NW. GH.

Kuvataulut



18. Koekuoppa xx pajarakennuksen sisäpuolella. N-S. TK.



21. Vanhan päarakennuksen ovi Forngårdenissa. SE-NW. GH.



19. Yleiskuva kartanon tonttimaalle. SE-NW. GH.



22. Vanhan miespihan alue. Vasemmalla vaunuliiteri, taustalla aitta, oikealla käymälän kivijalka ja nykyinen päarakennus. SE-NW. GH.



20. Vanhan päarakennuksen perustus. S-N. GH.



23. Vanhan miespihan alue. Vasemmalla navetta, oikealla vaunuliiteri ja puuvaja. N-S. GH.

Kuvataulut



24. Vaunuliiterin kivijalkaa ja kellarin rauniota. SE-NW. GH.



25. Vaunuliiterin kivijalka ja kellarin raunio. SW-NE. GH.



26. Vaunuliiterin kivijalka ja kellarin raunio. SW-NE. GH.



27. Vanhan päärakennuksen kellarin päätyseinä. SW-NE. GH.



28. Vanhan päärakennuksen kellarin päätyseinä. Huom. hiekka- ja olkipatja. W-E. GH.



29. Kellarin romahtanutta seinämurausta. W-E. GH.

Kuvataulut



30. Puutarhaterassi, taustalla nykyinen päärakennus.
E-W. GH.



32. Puutarha kuvattuna ylimmältä terassilta. NW-SE. GH.



31. Puutarhaterassi, taustalla pohjoinen siipirakennus.
S-N. GH.



33. Pintapöimintää vanhalla Österåkerilla. S-N. GH.

Löytöluettelo Koekaivauslöydöt

KM	Alanumero	Koekuoppa nro	Konteksti	Materiaali	Laji	Kuvaus	Kpl	Mitat mm	Paino g
2008064	1	2	Pintamullanalainen sorakerros.	Lasi		Pala sateenkaarenkirjavaksi irisoitunutta, sisältä vihreää tasolasia. Kummallakin pinnalla naarmuja.	1	17x12x2	0,8
2008064	2	2	Pintalöytö koekuopan vierestä.	Posliini	Astia	Ohut posliiniastian reunapala, hieman ulospäin profiloitu. Reuna loivasti kaareva. Pinnat karheat ja likaisenharmaat.	1	36x22x3	4,5
2008064	3	2	Pintalöytö koekuopan vierestä.	Lasi	Astia	Paksu, tummanvihreä paloviinapullon pohjapala. Ulkopinnalla porrasmainen profilointi, sisäpinta loivasti kellomainen.	1	60x54x8-5	35
2008064	4	3		Savi	Kaakeli	Pitkänomainen kaakelinpala. Taustalista, jonka alareuna suora ja sisäänpäin profiloitu, etulevyn reunassa profilointia ja vaalea lietepinnoite. Taustalistan keskellä reikä.	1	148x46x23-6	114,3
2008064	5	3		Lasi	Astia	Kirkkaasta lasista valmistettu lasipullon korkki.	1	pituus 46; halkaisija 26-12	41
2008064	6	5		Lasi		Vihreää tasolasia. Yksi reuna pyörästetty ja siinä mahdollisesti pientä retusointia. Molemmilla pinnoilla naarmuja.	1	25x19x2	2
2008064	7	6		Rauta	Esineen katkelma	Hevosenkengän katkelma.	1	93x21-15x15-14	78,9
2008064	8	6		Rauta	Kaakeli	Hevosenkänäula, jonka pää toiselta suunnalta katsottuna vinoneliönmuotoinen, toiselta suunnalta suppilomainen. Vartaan poikkileikkaus nelikulmainen.	1	pituus 54; kannan leveydet 12 ja 11	6,5
2008064	9	6		Kivisavi	Astia	Kivisaviastian kylkipala, jonka massa tiivis harmaa. Toisella pinnalla musta lasite, toisella ruskeanharmaankirjava, röpelöinen lasite.	1	12x10x4	0,7
2008064	10	6		Punasavi	Astia	Punasaviastian kylkipala, jonka massa melko tiivis, väriltään liukuu harmaasta punaiseen. Toinen pinta harmaa ja epätasainen, siinä 1 uurre. Toinen pinta vaaleahkon punainen, siinä lasitteen jäämiä ja naarmuja. Mérida tyyppin punasavea n. 1550-1625?	1	16x15x4	1,1
2008064	11	6		Punasavi	Astia	Punasaviastian kylkipala, jonka massa hieman huokoinen, väriltään tiilenpunainen. Ulkopinnalla 2 loivaa uraa koristeena.	1	36x35x5	7,3
2008064	12	6		Lasi		Pala vihreää tasolasia, jonka lyhyin reuna pyörästetty. Pinnat sateenkaarenkirjaviksi irisoituneita ja niillä naarmuja.	1	35x22x2	1,9
2008064	13	6		Savi	Liitupiippu	Liitupiipun varren katkelma.	1	pituus 28; halkaisija 9	3
2008064	14	6				Litteähkö, ei tasapaksu, vaaleanharmaanruskea kappale, jonka massa melko tiivis. Yksi kappaleen reunoista suora. Suoran reunan päällä ja toisella pinnalla sileämpi pinta, jolla yhdensuuntaista, matalia uria.	1	48x35x10-6	10,2

Löytöluettelo Koekaivauslöydöt

KM	Alanumero	Koekuoppa nro	Konteksti	Materiaali	Laji	Kuvaus	Kpl	Mitat mm	Paino g
2008064	15	6		Savi		Litteä, valkoisenharmaa savenkappale, jossa 1 pistemäinen kuoppa.	1	17x17x4	0,7
2008064	16	6		Savi		2 pientä palaneen saven kappaletta.	2	halkaisijat 16 ja 15	2,3
2008064	17	9		Keramiikka	Astia	Esihistoriallisen keramiikka-astian kylkipala, jonka massa vaaleanruskea ja melko huokoinen. Pinnat siloitettuja. Ulkopinnalla ristikkäisiä urapainanteita, sisäpinnalla yhdensuuntaisia, matalia uria.	1	32x30x8	7,9
2008064	18	9		Posliini	Astia	Posliiniastian reunapala. Astian reuna ulospäin profiloitu. Kummallakin pinnalla sinisiä koristemaalauksia.	1	30x20x4	2,5
2008064	19	9		Lasi	Astia	Lääkepullon alaosa vihreää lasia, jossa paljon ilmakuplia (2 yhteen sopivaa palaa); 1 loivan s:n muotoinen kannun tai tuopin kahva, kirkasta lasia; väritön pikarin kylkipala, jossa kaiverruskoristelua.	4	pohjan halkaisija 32; kahva 90x19x12; 34x24x1; 13x12x1	71,7
2008064	20	9		Lasi		2 palaa vihreää, ohutta ikkunalasia. Kummankin palan yhdessä reunassa retusointia.	2	41x34x1; 46x22x1	6,3
2008064	21	9		Savi		11 kappaletta palanutta savea. Lähes kaikissa paloissa 1 tasainen pinta.	11	halkaisijat 24-57	103,2

Löytöluettelo Inventointilöydöt

KM	Alanumero	Löytöpaikka	Materiaali	Laji	Kuvaus	Kpl	Mitat (mm)	Paino (g)
2009068	1	Peltolohko A	Kuparilejeerinki	Solki?	Soikea, keskeltä koverankupera solki tai koristeniitti, joka muistuttaa muodoltaan hieman hattua. Koveralla puolella keskellä 2 erisuuntiin osoittavaa litteää varrasta, joilla esine on luultavasti ollut kiinni nahassa tms. Kuperalla pinnalla kultaus.	1	29x23x7	7,2
2009068	2	Peltolohko A	Kuparilejeerinki?	Esineen katkelma	Pieni litteä sydän, mahdollisesti pronssia, jossa jonkinlainen pinnote. Sydämen takapuoli tasainen ja ollut ilmeisesti kiinni jossakin raudassa, sydämen päällispuolen halkoo pystysuuntainen ura ja sen keskellä on pyöreä tummentuma.	1	13x12x1	1,1
2009068	3	Peltolohko A, yläreuna	Kivisavi	Astia	Kivisaviastian kylkipala. Massa tiivis, väriltään vaaleanharmaa. Sisäpinta hieman sinertävänharmaa, ulkopinta suolalasetettu ja väriltään harmaanruskeankirjava.	1	32x31x6	5,8
2009068	4	Peltolohko A, yläreuna	Kivisavi	Astia	Selteripullon kylkipala. Massa tiivis, väriltään harmaa. Sisäpinta hieman punertava ja sillä näkyvät dreijausurat, ulkopinnalla luonnonvalkoinen suolalasetite ja ohut, harmaalla maalattu koristeiviiva. 1700-1800-luku.	1	48x34x5	12,3
2009068	5	Peltolohko A	Kivisavi	Astia	Kivisaviastian kylkipala. Massa tiivis, väriltään vaaleanharmaa. Ulkopinta kulmikkaasti profiloitu, sillä vaaleita tuhkalasetteen jäämiä.	1	10x9x2	0,2
2009068	6	Peltolohko A	Punasavi	Astia	Punasavipadan(?) kylkipala. Massa melko tiivis, väriltään tillenpunainen. Ulkopinnalla näkyvät dreijausurat, jotka osittain tummentuneet. Sisäpinnalla pieniä lyjylasetteen jäämiä.	1	36x27x7	4,8
2009068	7	Peltolohko A	Posliini	Astia	1 posliiniastian reuna- ja 2 kylkipalaa. Massa tasainen ja tiivis, väriltään valkoinen. Sisäpinoilla sinisiä kasvikoristeita, reunapalassa geometrisesti koristeltu nauhakuvio. 1 palan ulkopinnalla sininen viiva. Itäintialaista posliinia 1730-1800-luku.	3	30x28x3, 30x30x4 ja 24x12x3	9,1
2009068	8	Peltolohko A	Lasi	Astia	Siro lasipullon suun puolikas. Lasi tummanvihreää. Reuna tasainen ja sitä kiertää lasilangasta kierretty suurengas. Sisäpinnalla naarmuja. 1700-luvun loppu/ 1800-luvun alku.	1	18x20x7	3,7
2009068	9	Peltolohko A	Pii		1 hieman läpikuultava pyssypii ja 1 vaaleanharmaa pii.	2	28x25x8 ja 21x12x7	7,4
2009068	10	Peltolohko A	Valujäte?		2 luonnonvalkoista, kuonamaista kappaletta, joiden massa melko tiivis. Valujäte?	2	53x30x23 ja 22x20x10	37,5
2009068	11	Peltolohko A	Kuona		8 melko tiivistä kuonankappaletta, muutamassa ilmeisesti laastia pinnassa. Osa rautakuonaa.	8	Halkaisijat 72, 69, 49, 42, 34, 34, 33 ja 16	273,3
2009068	12	Peltolohko B	Tina/Lyjy?	Solki	Pyöreäkulmaisen neliön muotoinen, hieman koverankupera solki. Keskellä oleva aukko neliönmuotoinen. Soljen vastakkaisilla, suorilla sivuilla pienet reiät. Toisten sivujen päällä kaarevat reliefikoristelut.	1	32x31x3	10,3
2009068	13	Peltolohko B	Kivisavi	Astia	Kivisaviastian kylkipala. Massa tiivis, väriltään vaaleanharmaa. Ulkopinnalla oranssihtavanruskea suola- tai tuhkalasetite.	1	18x17x3	1,1

Löytöluettelo Inventointilöydöt

KM	Alanumero	Löytöpaikka	Materiaali	Laji	Kuvaus	Kpl	Mitat (mm)	Paino (g)
2009068	14	Peltolohko B	Kivisavi	Astia	2 seltteripullon kylkipalaa, toinen kahvan ja kaulan juuresta. Massa tiivis, väriltään harmaa. Sisäpinnat punertavat ja niillä näkyvät dreijausurat, ulkopinnoilla vaalea suolalasilite. Pullon kaulaa kiertää 6 mm leveä sininen nauhakoriste. 1700-1800-luku.	2	52x30x22 ja 40x29x5	28,1
2009068	15	Peltolohko B	Punasavi	Astia	Punasavipadan kylkipala. Massa melko tiivis, väriltään tiilenpunainen. Ulkopinnalla näkyvät dreijausurat, sisäpinnalla hieman vihertävä lyijylasilite.	1	31x21x3	2,7
2009068	16	Peltolohko B	Lasi	Astia	Snapsilasin pohja, joka liilahtavaksi muuttunutta kirkasta lasia. Pohjan halkaisija 36 mm. Reunoilla jäänteitä kaiverruskoristelusta. Pohjassa hiottu puntteliarpi. 1700-luku.	1	38x37x26	31,8
2009068	17	Peltolohko B	Lasi		Vaaleanvihertävää ikkunalasia. Hieman kupera ja 1 reuna retusoitu, reunan päällä ollut lyijypuite. 1600-luku.	1	20x15x1	0,7
2009068	18	Peltolohko B	Kuona		3 kuonaa, joista isoin hieman savimainen, mutta raskas. Toinen pienemmistä melko kevyt ja huokoinen, kolmas rautakuonaa.	3	Halkaisijat 66, 29 ja 33	121,3
2009068	19	Peltolohko C	Lasi		2 tasolasin kappaletta, jotka kirjavaksi irisoitunutta vihertävää lasia. Kummassakin lasiveitsellä leikatut reunat. 1600-luku?	2	30x15x2 ja 23x18x1	3,1
2009068	20	Peltolohko C	Pii		1 hieman läpikuultava pii, mahdollisesti pyssypii.	1	17x16x8	2,8
2009068	21	Peltolohko C	Kuona	Masuunikuona?	Sinistä masuunikuonaa?	1	Halkaisija 32	10,7
2009068	22	Peltolohko D	Kuparilejeerinki	Nappi	Pyöreä pronssinappi, jonka takapuolen rengaskiinnike murtunut.	1	18x18x9	3,6
2009068	23	Peltolohko D	Kuparilejeerinki	Esineen katkelma	Ovaalinmuotoinen, sileä, poikkileikkaukseltaan pyöreä pronssirengas.	1	61x41x6	30,7
2009068	24	Peltolohko D	Kivisavi	Astia	Kivisaviastian kylkipala. Massa tiivis, väriltään vaaleanharmaa. Ulkopinnalla reliefikoristeita, mm sydän ja pisteitä, sekä sinistä maalauskoristelua. Kummallakin pinnalla suolalasilite. Westerwald n. 1600-luku.	1	27x23x3	3,3
2009068	25	Peltolohko D	Kivisavi	Astia	Kivisaviastian pohjan reunapala. Massa tiivis, väriltään vaaleanharmaa. Ulkopinnalla pohjassa hieman oranssin lasitteen jäämiä. Keskiaikainen.	1	22x19x6	2,5
2009068	26	Peltolohko D	Kivisavi	Astia	Seltteripullon kylkipala. Massa tiivis, väriltään vaaleanharmaa. Ulkopinta punaruskea ja suolalasilitettu, sisäpinta hieman punertava ja sillä näkyvät dreijausurat. 1700-1800-luku.	1	36x23x8	9,4
2009068	27	Peltolohko D	Punasavi	Astia	Punasavipadan kylkipala. Massa melko tiivis, väriltään tiilenpunainen. Ulkopinnalla näkyvät dreijausurat, sisäpinnalla hieman kirkas tai ruskea lyijylasilite.	1	27x16x4	2,5
2009068	28	Peltolohko D	Punasavi	Astia	Punasavipadan kylkipala. Massa melko tiivis, väriltään harmahtavan tiilenpunainen. Ulkopinta tummanharmaaksi nokeentunut ja sillä selkeät dreijausurat.	1	29x26x5	4,3

Löytöluettelo Inventointilöydöt

KM	Alanumero	Löytöpaikka	Materiaali	Laji	Kuvaus	Kpl	Mitat (mm)	Paino (g)
2009068	29	Peltolohko D	Posliini	Astia	Posliiniastian reunapala. Massa tiivis ja tasainen, väriltään valkoinen. Ulkopinnalla sinistä kasvikoristelua, sisäpinnalla reunaa kiertää sininen kasviornamenttinauha. Lasitteen päällä punaista ja kultaista maalausta. Kiinalainen imari, 1700-luku.	1	17x14x1	1
2009068	30	Peltolohko D	Posliini	Esineen katkelma	Voimakkaasti kaartuva posliinin kappale. Massa tiivis ja melko tasainen, väriltään valkoinen. Ulkopinnalla muhkurakoristelua. Meissen/ koriste-esine/ suolakko/ sokerikko? 1700-luku.	1	34x21x4	3,7
2009068	31	Peltolohko D	Lasi	Astia	Juomalasin pohjapala, kirkasta lasia. Pohjassa puntteliarpi. 1700-luvun loppu/ 1800-luvun alku.	1	49x30x19	14,0
2009068	32	Peltolohko D	Lasi	Astia	Kulmikkaan lasipullon kylkipala, jossa astian kulma. Vihreää lasia, jonka pinta kirjavaksi irisoitunut. 1600-1700-luku.	1	40x18x2	3,7
2009068	33	Peltolohko D	Lasi	Astia?	Melko paksu ja tasainen lasinkappale, jossa 2 suoraa reunaa. Kirkasta lasia, jonka pinta kirjavaksi irisoitunut. Massassa vaaleansininen vivahde, pala ollut tulessa. 1600-1700-luku.	1	30x19x3	2,2
2009068	34	Peltolohko D	Lasi		Tasolasin pala, joka kirjavaksi irisoitunutta vihertävää lasia.	1	28x24x2	1,8
2009068	35	Peltolohko D	Lasi		Hieman kuperankovera, kulmikas ja vihertävä lasimassan kappale, jossa ilmakuplia sisällä.	1	38x15x9	4,9
2009068	36	Peltolohko D	Kuona		4 kuonaa, joista yhdessä sinertävää, lasimaista pintaa.	1	Halkaisijat 46, 40, 47 ja 32	80,9
2009068	37	Peltolohko E	Kivisavi	Astia	Kivisaviastian pohjan reunapala. Massa tiivis, väriltään vaaleanharmaa. Pohjan reunassa sormipainannekoriste. Siegburg 1375-1575.	1	52x32x27	26,1
2009068	38	Peltolohko E	Kivisavi	Astia	Seltteripullon kylkipala. Massa tiivis, väriltään harmaa. Sisäpinta hieman punertava ja sillä näkyvät dreijausurat, ulkopinnalla harmahtava tuhkalasite. 1700-1800-luku.	1	40x25x5	6,6
2009068	39	Peltolohko E	Posliini	Astia	Posliiniastian reunapala. Massa tiivis ja tasainen, väriltään valkoinen. Sisäpinnalla sinistä kasvialieista maalauskoristelua. Itäintialainen komppanjaposliini, 1730-1800-luku.	1	15x10x2	0,4
2009068	40	Peltolohko E	Piiposliini	Astia	Piiposliinilautasen pohjan reunapala. Pohja hieman koverankuperä, astian kylki melko suora ja sen ulkopinnalla reliefikoristelua. 1700-luvun loppu/ 1800-luvun alku.	1	42x40x3	7,4
2009068	41	Peltolohko E	Lasi	Astia	1 lasiastian reunapala ja 1 pullon kylkipala vihertävää lasia, joka kirjavaksi irisoitunutta. Reunapalan reuna astian kylkeä paksumpi ja pyöreä, ilmeisesti Passglasia.	2	19x17x1 ja 30x12x2	2,2
2009068	42	Peltolohko E	Lasi	Astia	Lasipullon pohjapala. Tummanvihreää lasia, jonka pinnat kirjaviksi irisoituneet.	1	39x28x9	16,9
2009068	43	Peltolohko E	Lasi		Pala vihertävää tasolasia, jonka pinnat kirjaviksi irisoituneet. Yksi reuna mahdollisesti retusoitu suoraksi.	1	32x20x2	2,5

Löytöluettelo Inventointilöydöt

KM	Alanumero	Löytöpaikka	Materiaali	Laji	Kuvaus	Kpl	Mitat (mm)	Paino (g)
2009068	44	Peltolohko E	Kuona		3 tiivistä kuonaa, joissa tummia pintoja.	3	Halkaisijat 55, 27 ja 26	107
2009068	45	Peltolohkot D, E ja E:stä etelään	Kuparilejeerinki	Raha	Raha, 1700-luku?	1	23x23x1	4,1
2009068	46	Peltolohkot D, E ja E:stä etelään.	Kivisavi	Astia	Kivisaviastian kylkipala. Massa tiivis, väriltään vaaleanharmaa. Sisäpinnalla näkyviä dreijausuria, ulkopinnalla mahdollisesti valmistajan leima tai jokin muu märkänä tehty merkki. Selterripullo?	1	23x17x5	2,8
2009068	47	Peltolohkot D, E ja E:stä etelään.	Punasavi	Astia	Punasaviastian kylkipala. Massa melko tiivis, väriltään tiilenpunainen. Ulkopinnalla leveät dreijausurat.	1	24x17x4	2,5
2009068	48	Peltolohkot D, E ja E:stä etelään.	Majolica	Astia	2 majolica-astian kylkipala. Massa melko tiivis, väriltään vaaleankeltainen. Toisessa palassa kellertävä lasite, toisessa hiukan valkoista lasitetta säilynyt.	2	27x17x6 ja 17x14x5	3,6
2009068	49	Peltolohkot D, E ja E:stä etelään.	Keramiikka	Astia	Mahdollinen keramiikka-astian kylkipala, jonka profiili kaareva. Massa melko tiivis, väriltään tummanharmaa. Karkea sekoite.	1	23x21x6	2,7
2009068	50	Peltolohkot D, E ja E:stä etelään.	Lasi	Astia	Juomalasin pohja. Kirkasta lasia, jossa ilmakuplia. Pohjassa puntteliarpi. 1700-luvun loppu/1800-luvun alku.	1	62x38x12	38,4
2009068	51	Peltolohkot D, E ja E:stä etelään.	Lasi		Pala kirkasta tasolasia, joka kirjavaksi irisoitunut.	1	24x15x1	0,7
2009068	52	Peltolohkot D, E ja E:stä etelään.	Kvartsi	Iskos	Valkoista kvartsia.	1	24x18x7	3,1
2009068	53	Peltolohko D	Kivi	Kuula?	Mahdollisesti kivinen tyinkuula, jonka max halkaisija 86 mm.	1	86x79x74	677,6

Karttaluettelo

Karttanumero	Mittakaava	Selite	Mittausdokumentoini / visualisointi
1	1:2000	Yleiskartta	T. Knuutinen & T. Heinonen / M. Holappa
2	1:500	Koekaivausalueet	T. Knuutinen & T. Heinonen / M. Holappa
3	1:2500	Pintapöiminta-alueet	T. Knuutinen & T. Heinonen / M. Holappa

RAASEPORI
Raseborgs gård

G. Haggrén 2008-2009

Mittaus / visualisointi
T. Knuutinen & T. Heinonen / M. Holappa

YLEISKARTTA
MK 1:2000

Länsi-Uudenmaan
maakuntamuseo

Kartta 1

0 10 100 m



- 1 Päärakennus 1732-1861
- 2 Nykyinen päärakennus 1779/1845
- 3 Sivurakennus 1754/1848
- 4 Aitta 1875
- 5 Vanuliiteri ja puuvaja
- 6 Navetta 1950-luku
- 7 Käymälät
- 8 Maito huoneen rauniot
- 9 Navetta/talli 1905
- 10 Ulkorakennuksen kivijalka
- 11 Kivijalka (funktio tuntematon)
- 12 Talli 1728
- 13 Paja 1900-luku
- 14 Paja 1700-luku
- 15 Råttslott (työväen asuinrakennus)

■ Rakennus

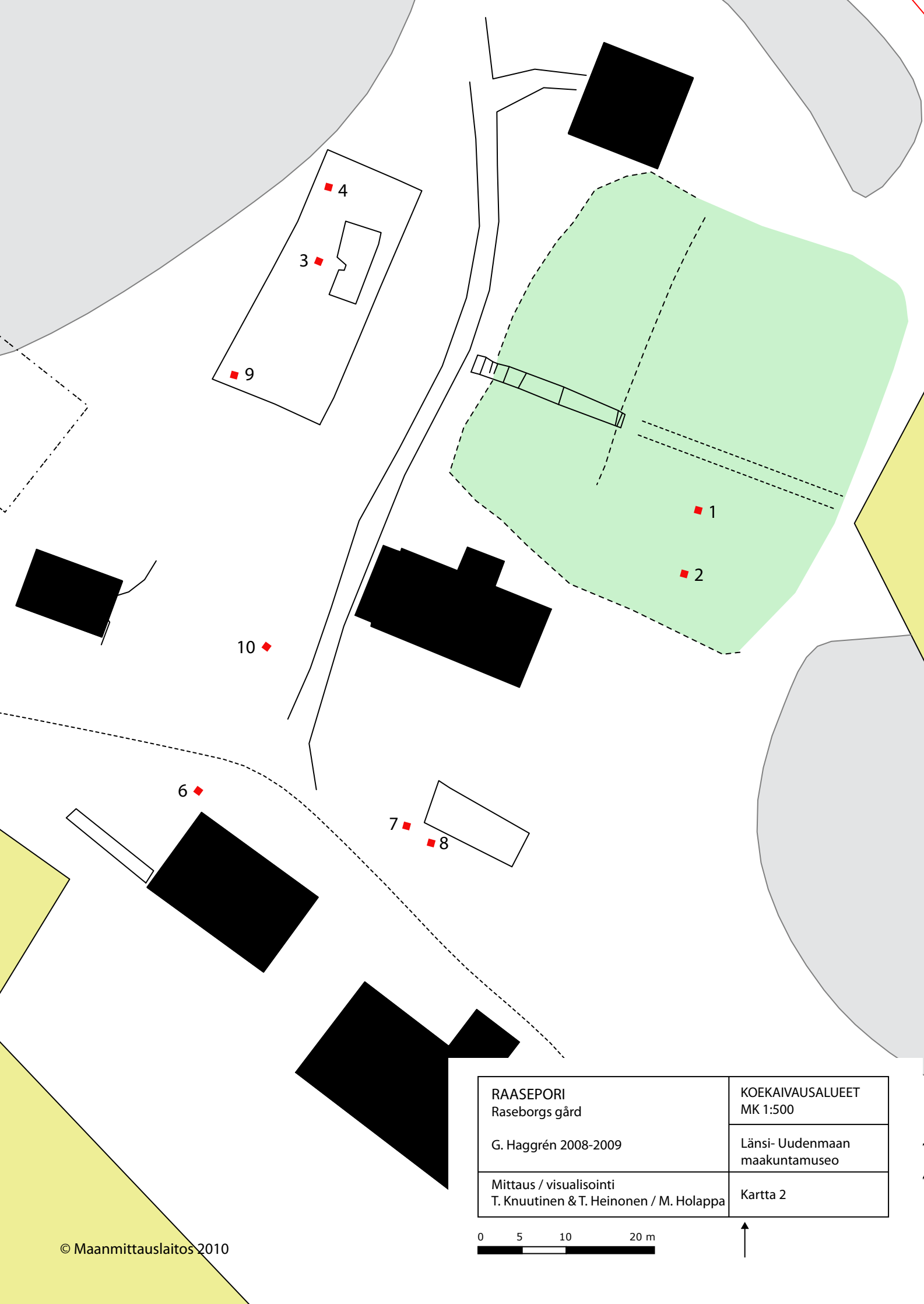
■ Puutarha

□ Miespiha ennen 1730-l

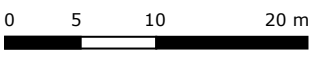
□ Raunio

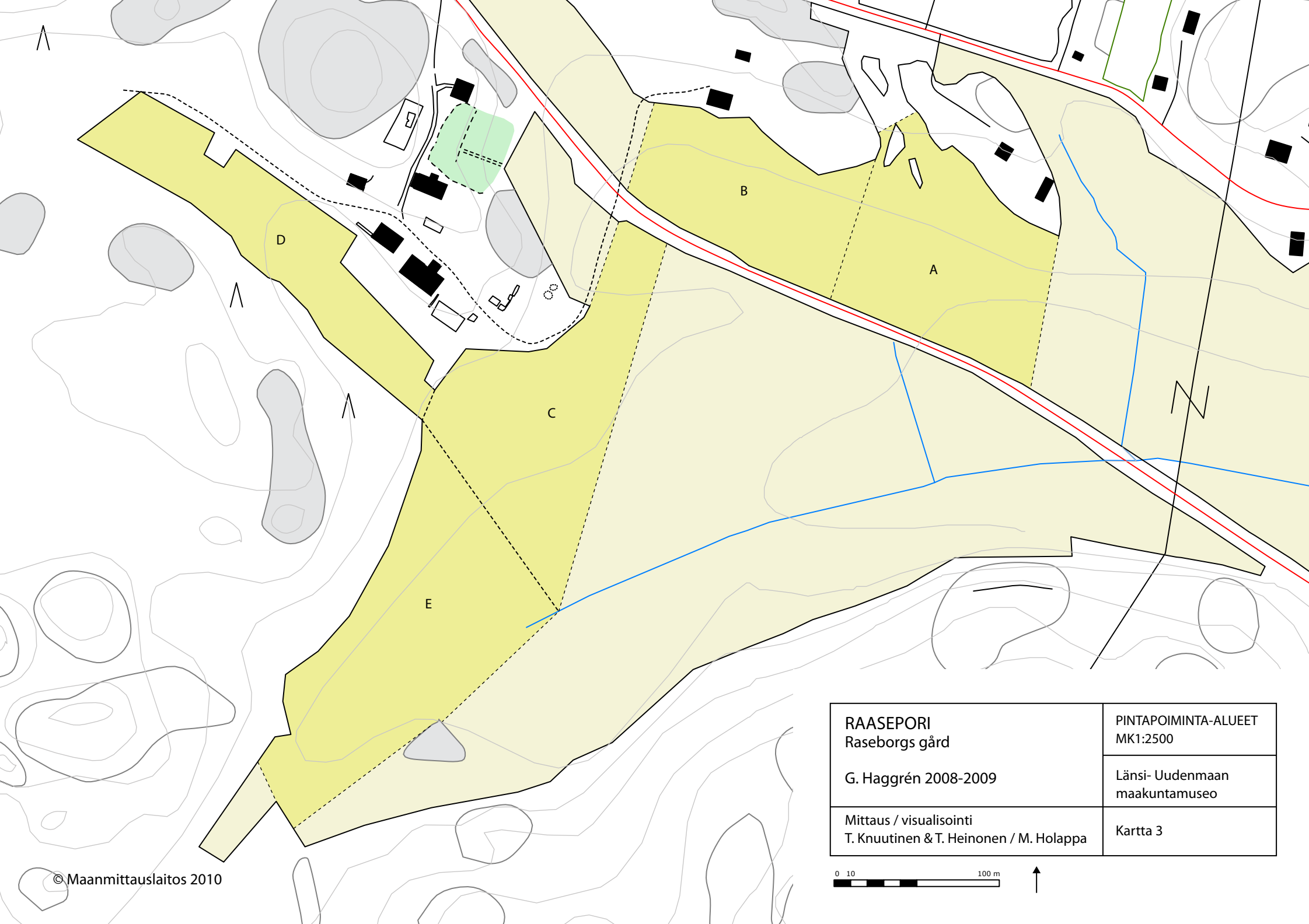
□ Rakennus mitattu käsin tai
visualisoitu kartalta

□ Karjapiha ennen 1730-l



RAASEPORI Raseborgs gård G. Hagrén 2008-2009	KOEKAIVAUVALUEET MK 1:500 Länsi- Uudenmaan maakuntamuseo
Mittaus / visualisointi T. Knuutinen & T. Heinonen / M. Holappa	Kartta 2





RAASEPORI
Raseborgs gård

G. Haggrén 2008-2009

Mittaus / visualisointi
T. Knuutinen & T. Heinonen / M. Holappa

PINTAPOIMINTA-ALUEET
MK1:2500

Länsi-Uudenmaan
maakuntamuseo

Kartta 3

