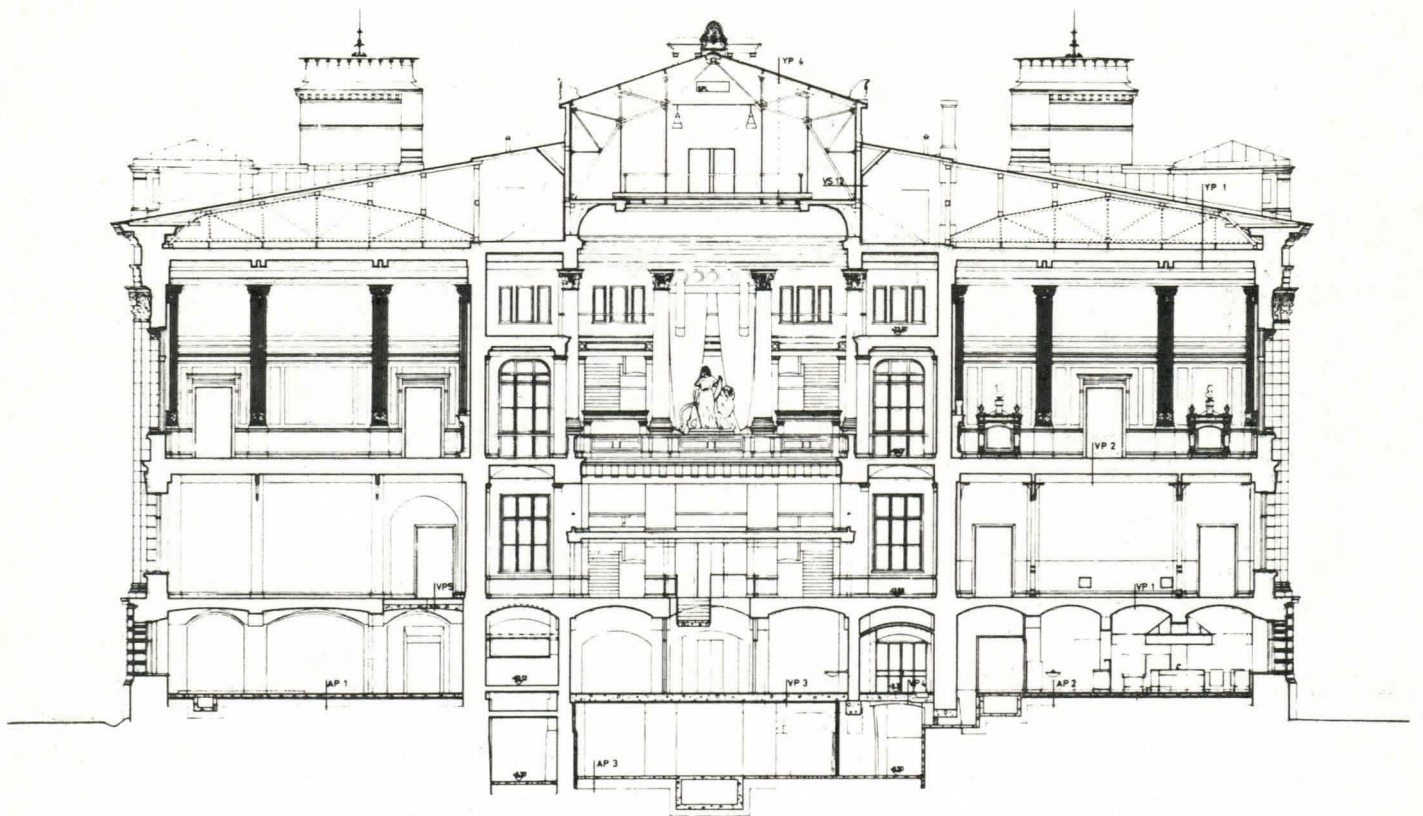


K D



SÄÄTYTALO STÄNDERHUSET
MAALAUSTYÖSELITYS 15.8.1988

Vilhelm Helander, Juha Leiviskä, arkkitehdit SAFA

S Ä Ä T Y T A L O

H e l s i n k i

PERUSKORJAUS

MAALAUSTYÖSELITYS

15.8.1988

Vilhelm Helander, Juha Leiviskä, arkkitehdit SAFA

V. Helander

Säätytalo Helsinki Peruskorjaus

Maalaus työselitys

SISÄLLYSLUETTELO

sivun:o

1	ESITIEDOT RAKENNUSKOHTEESTA	03
1.1	Rakennuskohde ja sen sijainti	03
1.2	Rakennuttaja	04
1.3	Suunnittelijat, asiantuntijat	04
2	MAALAUSTYÖSSÄ NOUDATETTAVAT ASIAKIRJAT	05
2.1	Yleistä	05
2.2	Velvoittavat säädökset ja muut eri viranomaisten määräykset	05
2.3	Tahdonvaltaiset määräykset ja ohjeet	05
2.4	Rakennuskohtaiset asiakirjat	05
3	YLEISET SUORITUSMÄÄRÄYKSET	06
3.1	Yleistä	06
3.2	Eri urakoitsijoiden ja hankkijoiden velvoitteita	06
3.3	Käsiteltävät pinnat	06
3.4	Suojaus	07
3.5	Värisävyt ja mallipinnat	07
3.6	Työvälineet ja menetelmät	09
3.7	Telineet	09
3.8	Lisä- ja muutostyöt	09
3.9	Takuu	10
4	TARVEAINEMÄÄRÄYKSET	11
5	TYÖN SUORITUS	12
5.1	Yleistä	12
5.2	Rajaukset	12
5.3	Paikkamaalaus	12
5.4	Virheiden korjaus	12
5.5	Erittelemättömät pienemmät maalaustyöt	12
6	PINTAKÄSITTELYT	13
6.1	Yleistä	13
6.2	Esikäsitteilyt	13
6.3	Hionta ja pölyn poisto	15
6.4	Eristys- ja suojapohjustuskäsittelyt	16
6.5	Pohjustus	16
6.6	Silotus ja tasoitus	16
6.7	Rakennuslevyjen puskusaumojen käsittely	17
6.8	Pintavahvistekankaan kiinnitys	17
6.9	Valmiiksimaalaus ja lakkaus	17
6.10	Ulkopuolen maalaus	18

sivun:o

7	MAALAUSTÖIDEN KÄSITTELY-YHDISTELMÄT	19
7.0	Yleistä	19
7.1	Käsittely-yhdistelmien merkinnät ja yhdistelmät	19
7.2	Tuoteluettelo	25
8	RAKENNUSOSIEN PINTAKÄSITTELY, KOHDELUETTELOT	27
8.0	Yleistä	27
8.1	Sisäpuolen maalaustyöt	27
8.2	Sisäpuolen erilliset kohteet	28
8.3	Ulkopuolen maalaustyöt	28
8.4	Muuta	29

1. ESITIEDOT RAKENNUSKOHTEESTA

1.1 Rakennuskohde ja sen sijainti

Kohde: Säätytalo, peruskorjaus ja muutos.

Osoite: Säätytalo, Snellmaninkatu 9-11, 00170 HELSINKI

Sijainti: Kaupunginosa 1 (Kruununhaka)
kortteli 12
tontti n:ton

Omistaja: Suomen Valtio

Rakennuttaja: Rakennushallitus

Valtion rakennusrekisterin tunnus 091003-001

Valtion rakennushankenumero 10213

Rakennustaiteellisesti ja historiallisesti arvokas Säätytalo kunnostetaan valtion kokous- ja edustustiloiksi sekä tieteellisten seurojen kokous- ja toimistotiloiksi.

Säätytalo valmistui v. 1890 aatelittomien säätyjen kokoustilaksi. Rakennus muutettiin v. 1931 Tieteellisten seurain taloksi, ja on v. 1978 siirtynyt valtioneuvoston kanslian hallintaan.

Rakennuksen suunnitelmien mukainen kokonaispinta-ala on 7757 m² ja kuutiotilavuus on 38 616 m³.

Rakennuskohdetta on tarkemmin selostettu Urakkarajaliitteen URL luvussa 0.2.

Työn laajuus

Tämä työselitys käsittää kaikki Säätytalon muutosalueen maalaustyöt, entistämisalueen ikkunoiden ja puisten ikkunapenkkiä maalaustyöt sekä rakennuksen ulkopuoliset maalaustyöt lukuunottamatta julkisivun rapattujen pintojen maalaustöitä.

Muutosalue ja entistämisalue on määritelty urakkarajaliitteen URL kohdassa 0.2.3, sekä urakka-aluepiirustuksen liitepiirustuksissa.

Urakkarajaliitteessä erityisesti mainitut muutosalueen maalaustyöt, jotka on osoitettu kuuluviksi konservointimaalaustyöhön, eivät kuulu tämän maalausurakan töihin.

Urakkarajaliitteessä on määrätty maalausurakan velvoitteista, erityisesti kohdassa 8.5.

1.2 Rakennuttaja

Rakennushallitus
Siltasaarencatu 18 A
PL 232
00531 Helsinki
p. (90) 717 511
Rakennusosasto p. (90) 7031

Rakennuttajainsinööri
Rakennuspäällikkö Matti Järvinen
p. (90) 703 2561

Suunnittelun valvonta
Yliarkkitehti Marjatta Erwe
p. (90) 731 31

Maalaustöiden valvonta
Maalarimestari Yrjö Pilvi
p. (90) 703 2695

1.3 Suunnittelijat, asiantuntijat

Arkkitehtisuunnittelu

Vilhelm Helander, Juha Leiviskä, arkkitehdit SAFA
Hietalahdenkatu. 2 B 24
00180 HELSINKI
puh. (90) 608 011
yhdyshenkilöt: arkkitehti Vilhelm Helander
arkkitehti Tytti Valto
arkkitehtiylioppilas Marica Schalin

Asiantuntija

Museovirasto
Rakennushistorian osasto
Ritarikatu 2
PL 187
00171 HELSINKI
puh. (90) 651 611
yhdyshenkilö: konservaattori Pentti Pietarila

2. MAALAUSTYÖSSÄ NOUDATETTAVAT ASIAKIRJAT

2.1 Yleistä

Maalausurakoitsijan ja pääurakoitsijan välinen vastuusuhde on määritelty urakkaohjelmassa sekä urakkarajaliitteessä.

2.2 Velvoittavat säädökset ja muut eri viranomaisten määräykset

Maalausurakoitsijaa velvoittavat kaikki voimassa olevat rakentamista koskevat lait, asetukset, valtioneuvoston ja ministeriöiden päätökset sekä niihin verrattavat julkisoikeudelliset määräykset ja ohjeet.

2.3 Tahdonvaltaiset määräykset ja ohjeet

Rakennustöiden yleisiä laatumääräyksiä (RYL-181 luku 28) ja muita vastaavia normeja noudatetaan rakennuskohteen ja asiakirjojen edellyttämässä laajuudessa.

2.4 Rakennuskohtaiset asiakirjat

Maalaustyössä noudatetaan seuraavia asiakirjoja:

- urakkasopimus liitteineen, kuten urakkaohjelma ja Rakennusurakan yleiset sopimusehdot YSE 1983
- urakkarajaliite (URL) liitteineen
- maalaustyöselitys liitteineen
- sopimuspiirustukset
- rakennuttajan ja suunnittelijan työn kuluessa antamat täydentävät ohjeet

3. YLEISET SUORITUSMÄÄRÄYKSET

3.1 Yleistä

Maalausurakka käsittää kaikki tässä maalaustyöselityksessä mainitut maalausalan työt aineineen. Muissa asiakirjoissa mainitut maalausalan työt kuuluvat maalausurakkaan vain niiltä osin, mihin tässä työselityksessä ja urakkarajaliitteessä viitataan.

Pääurakoitsija ohjaa maalaustöiden suoritusjärjestystä rakennustöiden edistymisen mukaan.

3.2 Eri urakoitsijoiden ja hankkijoiden velvoitteita

Pääurakoitsijalle maalaustyöstä aiheutuvat yleiset velvoitteet ja muihin urakoihin tai hankintoihin kuin maalausurakkaan kuuluvat maalaustyöt sekä muut työsuoritukset on selostettu urakkaohjelman liitteenä olevassa erillisessä urakkarajaliitteessä, josta tässä selityksessä käytetään lyhennystä URL.

Sen lisäksi, mitä urakkarajaliitteen kohdissa 7 ja 8 on sanottu, on pääurakan ja maalausurakan välisiä urakkarajoja selvitetty rakennusselityksessä sekä tässä maalaustyöselityksessä ko. työkohteita ja työvaiheita käsittelevissä kohdissa.

3.3 Käsiteltävät pinnat

Maalausurakoitsijan tulee tarkistaa ja omalta osaltaan hyväksyä maalattavat pinnat ennen työhön ryhtymistä. Jos pinnoissa on virhelisyyksiä, rakennusurakoitsija suorittaa korjaukset suunnitelmien edellyttämään laatutasoon.

Katselmuks

Ennen maalaustöiden aloittamista tarkastetaan kaikki käsiteltäväksi määrätyt pinnat katselmuksessa, jossa ovat läsnä rakennuttajan, pääurakoitsijan ja maalausurakoitsijan edustajat. Katso myös kohta 3.2.

Suoritetuista katselmuksista on tehtävä merkinnät työmaan päiväkirjaan (tarvittaessa liite), jonka katselmuksen suorittaneet henkilöt allekirjoittavat.

Erillinen merkintä on tehtävä kosteusvaurioista, jotka mahdollisesti tulevat aiheuttamaan viivästymistä työkohteen määräaikaiselle valmistumiselle. Virheellisille pinnoille suoritettu maalaustyö on maalausurakoitsijan vastuulla.

Työn valvojalla on oikeus tarkastaa, että käytettävät tarvikkeet ovat ohjeiden mukaisia.

Vuositakuutöiden osalta on maalausurakoitsijan sovittava pääurakoitsijan kanssa niiden suorittamisesta ja otettava huomioon, että maalausvauriot korjataan uusimmalla tarpeen vaatiessa koko pinnan maalaus.

3.4 Suojaus

Ennen maalaustöiden aloittamista tulee urakoitsijan omalta osaltaan huolehtia siitä, että kaikki maalauksen aikana vahingoittumiselle alttiit rakennusosat on suojattu niin, etteivät ne tahriinnu eivätkä vaurioidu työn aikana.

Lattioiden tasanteiden, askelmien tai vastaavien suurten pintojen yleissuojauksen suorittaa rakennusurakoitsija. Maalausurakoitsija huolehtii omalta osaltaan em. suojausten säilyvyydestä maalaustöiden aikana, katso myös URL kohta 2.2.5.

Erityisellä huolella on suojattava helat, sähkörasioiden peitelevyt, ilmanvaihdon venttiilit ja säleiköt, sähkökytkimet ja pistorasiat. Kiinteisiin heloihin, sähkökytkimiin, muovi-, porsliini-, lasi-, laminaatti- ym. pintoihin suojauksesta huolimatta mahdollisesti tulevat tahrat on poistettava tuoreena, sillä pintoja ei saa vaurioittaa.

Maalaustöiden valmistuttua on maalausurakoitsijan puhdistettava maalista kaikki muutkin maalaamatta jäävät pinnat sekä tarkastettava, että liikkuvia rakennusosia ei ole maalattu kiinni.

Maaleja ei saa kaataa viemäriin eikä siveltimiä tai muita maalausvälineitä saa pestä muualla kuin pääurakoitsijan siihen tarkoitukseen osoittamassa paikassa.

3.5 Värisävyt ja mallipinnat

Arkkitehti laatii värisävy suunnitelman.

Maalausurakoitsijan on otettava huomioon, että työssä ei tulla kailta osin noudattamaan määrätyn maalilaadun vakiovärisävykartastoa ja kiiltoasteita, vaan sävyt ja kiiltoasteet hyväksytään mallipintojen avulla.

Mallipinnoin tarkastetaan myös sivellin-, tela- tai muuna työnä tehtävien pintojen pintatekstuurin voimakkuus.

Urakoitsijoille yhteisesti määrättyjen koe- ja malliasennusten sekä mallialueiden yhteydessä suorittaa maalausurakoitsija alaansa kuuluvat työt pääurakoitsijan esittämän aikataulun mukaisesti, vrt. URL kohta 3.2.2.

Lisäksi maalausurakoitsija tekee maalaustyöt, jotka kuuluvat rakennusurakoitsijan tekemiin mallialueisiin. Ne on esitetty rakennusselityksen kohdassa 01.49.

Yhteismallien maalaustyöt samoinkuin muut tarvittavat värisävy-, kiiltoaste-, pintatekstuuri- ym. alaan kuuluvat työmallit sisältyvät maalausurakkaan.

Erityisesti maalausurakoitsijan on tehtävä mallit:

- kunnostettavien ikkunoiden maalauksesta
- wc-väliseiniä travertiini- tai lasuurikäsitteystä
- portaiden kaiteiden maalauksesta ja laseerauksesta sekä teräskulma-
rautojen käsitteystä
- keittiön katon maalauksesta eri vaihtoehdoin (sävyt, kiiltoasteet)
- kellarikerroksen käytävien ja tilan 019 seinien ja katon maalauksesta, sekä
- puulattioiden maalauksesta ja laseerauksesta.

Ainakin 7 tilassa maalataan mallialueet lattiasta kattoon n. 1 m leveinä aloina.

Värisävyt ovat etupäässä paikalla mallien avulla sävytettäviä tai tarkennettavia vakiosävyjä. Aputilojen osalta ja pääosassa kattoja käytetään vakiosävyjä.

Erityisesti esiin otettavia tai suojeltavia vanhoja maalauspintoja ei muutosalueella yleensä ole, lukuunottamatta erikseen mainittuja konservointityöhön EMU kuuluvia kohteita (tuulikaapit 05, 06, 07, ja uuden kellariin johtavan portaan kohdalla tilan 107 sekä sen ja uuden hissikuilun välisellä alueella olevat katto- ja seinäpinnat).

Tilan 059 (julkaisuvarasto) seinien säilyneistä alkuperäisväreistä suojataan ja säilytetään arkkitehdin määrittelemä alue sekä puhdistetaan näytealue, jota käytetään uusien maalausten mallipintana.

Mikäli työn aikana muutosalueelta tulee esiin vanhoja värisävyjä tai koristemaalauksia, on arkkitehdille varattava tilaisuus niiden tutkimiseen ja mallien taltiointiin.

Mallikortit

Talon korjaus- ja huoltomaalastöiden helpottamiseksi laaditaan kortistot, jotka sisältävät erilliset mallikortit eri kohteisiin peruskorjauksen yhteydessä hyväksytyistä maalauspintoista.

Kortistoja tehdään kaksi, sisällöltään täysin yhteneväistä kappaletta (toinen arkistointia, toinen huoltokäyttöä varten). Kukin erillinen kortti tehdään A5-koossa jäykälle kartongille. Kortin pintaan sivellään kohteessa käytetyn pintamaalin sävy- ja kiiltoastemalli ja taakse liimataan koneella kirjoitettuna seuraavat tiedot:

- kohde
- lopullinen käsitteleyhdistelmä
- pintamaalin laatu
- vakiovärisävyyn numero tai hyväksytyyn erikoissävyyn sekoitussuhteet
- valmiiksimaalauksen suoritustapa (sivellintyö, telaus, ruiskumaalaus jne.)

Mallikortit laaditaan ainakin seuraavista maalattavista kohteista:

- lattia-, seinä- ja kattopinnat
- ovet, ikkunat (myös ns. välikattoikkunat) ja lasiseinät
- ikkunapenkit, jalka- ja verholistat
- portaiden ja parvitasojen kaiteet, porrassyöksyjen teräsreunat
- julkisivupinnat ja -pellitykset
- portit
- vesikatto
- puistikkojen aidat.

Mallikortistojen laatiminen kuuluu maalausurakoitsijalle. Kortisto luovutetaan asianmukaisesti kortistolaitoksiin koottuna rakennuttajalle vastaanottotarkastuksen yhteydessä.

3.6 Työvälineet ja menetelmät

Maalaustyössä tarvittavat kaikki työvälineet hankkii ja kustantaa maalausurakoitsija.

Maalaustyöt on toteutettava tämän työselityksen ja työpaikalle valmistettujen työmallien mukaisesti.

Työkoneiden käyttö on sallittua urakoitsijan vastuulla ja hyväksytyjen työmallien edellyttämässä laajuudessa.

3.7 Telineet

Maalaustyössä tarvittavat telineet niihin liittyvine rakennelmineen hankkii ja kustantaa maalausurakoitsija. Rakennusurakoitsijalle kuuluu kuitenkin maalaustyössä tarvittavien korkeiden telineiden hankkiminen sisätiloihin, missä tilakorkeus on poikkeuksellisen suuri (porrasalue), vrt. URL 2.2.4. Ulkomaalaustöiden kaikki aputelineet kuuluvat maalausurakkaan, vrt. URL kohta 7.6.

3.8 Lisä- ja muutostyöt

Luvan muutos- ja lisätöihin sekä tarvikkeiden vaihtamiseen voi antaa ainostaan rakennuttaja.

Jokaisen muutoksen yhteydessä tulee urakoitsijan ilmoittaa käsityksensä muutoksen taloudellisista vaikutuksista, ja sen ohella muutoksen vaikutus urakka-aikaan riippumatta siitä, miten se vaikuttaa tai ei vaikuta niihin.

3.9 Takuu

Kaikista maalaustöistä vaaditaan urakkaohjelman mukainen takuu loppukatseluspäivästä lukien. Mahdolliset takuutyöt maalausurakoitsija suorittaa kaikkine niihin liittyvine kustannuksineen.

Maalausvauriot korjataan uusimalla tarpeen vaatiessa koko pinnan maalaus.

4. TARVEAINEMÄÄRÄYKSET

Kaikkien tarveaineiden, joita käytetään, on oltava ensiluokkaisia ja rakennuttajan sekä asiakirjojen ja määräysten mukaisia.

Kaikkien tarvikkeiden tulee olla ellei erikseen muuta määrätä tehdasvalmisteisia. Tarvikkeiden tai tarvikkepakkausten tulee olla varustetut merkinnöillä, joiden perustella tarvikkeiden asiakirjojen asianmukaisuus on todettavissa.

Erikoisaineita käytettäessä on tarkoin noudatettava tuotteen valmistajan kirjallisia ohjeita, mikäli työohjeita ei työselityksen käsittely-yhdistelmissä ole tarkemmin täsmennetty. Vastuu maalaustyön onnistumisesta jää silti kokonaan ao. urakoitsijalle.

Tarvikkeiden tulee olla niitä koskevien normien ja määräysten sekä asiakirjojen mukaisia.

Väripigmenttien on oltava ensiluokkaisia ja sideaineisiin soveltuvia sekä valonkestäviä.

Kauppanimellä tarjouspyyntöasiakirjojen eri kohdissa mainitut tarviketyypit ovat tarjouksen pohjana.

Kauppanimellä mainitut tarvikkeet voidaan korvata käyttökohteen kannalta ominaisuuksiltaan ja laadultaan vastaavilla tarvikkeilla. Urakoitsijan on kuitenkin hankittava rakennuttajan hyväksyminen esittämilleen tarvikkeille, jolloin vastaavuuden todistamisvelvollisuus samoin kuin vastuu tarvikkeiden ominaisuuksista ja laadusta jää sen esittäjälle.

Ellei asiakirjoissa ole määrätty käytettävien tarvikkeiden laatua, tulee suorittajan valita työhön käyttämänsä tarvikkeet siten, että:

- ne ovat alustaan (alustan vahvuus, kosteus ja alkalisuus tms.) sekä työmenetelmien (sively, ruiskutus tms.) sopivia
- eri käsittelyihin käytettävät tarvikkeet soveltuvat toisiinsa
- valmis maalaus ja kuultokäsittely täyttää ympäröivien olosuhteiden valmiille pinnalle asettamat vaatimukset, kuten sään-, kosteuden-, kuumuuden-, pesun-, syöpymisen ja kemikaalioiden kestävyys.

Jos tarveaineissa havaitaan väärinkäytöksiä, urakoitsija on velvollinen korvaamaan tutkimuksien kulut ja uusimaan tekemänsä työn. Urakoitsijan vastuu tarveaineissa havaituista väärinkäytöksistä on voimassa takuuajan jälkeenkin.

5. TYÖN SUORITUS

5.1 Yleistä

Työjärjestys ja työn suoritus tulee suunnitella siten, ettei viereisille tai ympäröiville rakennusosille aiheuteta vaurioita, sekä niin, etteivät myöhemmin suoritettavat rakennustyöt vahingoita valmiiksi käsiteltyjä pintoja. Työmenetelmien on oltava maalaustarvikkeisiin sopivia. Työ tulee suorittaa niin, että valmis pinta täyttää asiakirjoissa asetetut kestävyyttä ja ulkonäköä koskevat vaatimukset.

Maalausurakoitsija vastaa omalta osaltaan siitä, että työmaalla noudatetaan voimassaolevia asetuksia ja määräyksiä, jotka koskevat suojaustoimenpiteitä maalituotteiden terveydelle haitallisia vaikutuksia vastaan.

5.2 Rajaukset

Rajaukset toista väriä tai tarviketta, maalaamatonta pintaa tms. vastaan tulee tehdä huolellisesti ja täsmällisesti. Vaaleampi väri maalataan kulman yli ja tummempi rajataan noin 10 mm nurkasta, kulumasta tai katon rajasta, ellei toisin sovita.

5.3 Paikkamaalaus

Pienempien vahingoittumien paikkamaalaus kuuluu maalausurakkaan, mikäli vahingoittuminen on tapahtunut ennen työn luovuttamista rakennuttajalle. Suuremmista maalaukselle aiheutuvista vahingoista vastaa ensisijaisesti vahingon aiheuttaja suorittaen korvauksen, ja vasta toissijaisesti urakoitsija. Ks. myös URL 4.6.

5.4 Virheiden korjaus

Viimeistely on tehtävä niin, ettei pinnoissa esiinny himmeitä tai kiiltäviä läiskiä tai muuta kirjavuutta.

Jos käsitellyissä pinnoissa on virheellisyyksiä, on nämä maalausurakoitsijan toimesta korjattava uusimalla koko pinnan käsittely, ellei paikkamaalauksella saada aikaan virheetöntä tulosta.

5.5 Erittelemättömät pienemmät maalaustyöt

Työt, joita työselityksessä, huoneselityksessä tai piirustuksissa ei ole mainittu, mutta jotka yleisen tavan mukaan ovat tarpeellisia valmiiseen lopputulokseen pyrittäessä, on suoritettava ilman eri korvausta urakkaan kuuluvina.

6 PINTAKÄSITTELYT

6.1 Yleistä

Maalin kemiallisessa poistossa on toimittava niin, etteivät maalinpoistoaineet pääse kuivumaan pintaan tai imeytymään alustaansa. Maalinpoistoaineiden on oltava tiksotrooppisia. Ohuiden, nestemäisten maalinpoistoaineiden käyttö on kielletty.

Ikkunoissa ja ovissa suoritetaan ylä- ja alareunojen, samoin kuin ovikarmeissa lukkojen vastakappaleiden kolojen lakkaus tai maalaus peittäväksi.

Kuultokäsiteltävät listoitukset käsitellään valmiiksi ennen niiden kiinnittämistä peittomaalattuihin tai muihin valmiiksi pinnoitettuihin kohteisiin (esim. kangaspinta).

Peittomaalattavat listoitukset pohjustetaan irrallisina molemmin puolin ennen niiden kiinnittämistä.

Työmaalla peittomaalattavissa uusissa laakaovissa suoritetaan kaikki maalaus- ja silotekäsittelyt sivellin- tai ruiskutyönä hyväksytyin mallipinnan mukaan.

Ulkopuolen sinkittyjen teräspintojen maalausta ei saa suorittaa telaeikä sivuilmaruiskutyönä, vaan maalausharjaa ja sivellintä käyttäen (tai suurpaineruiskutuksena), jotta varmistutaan maalin asianmukaisesta kiinnittymisestä alustaan. Työ tehdään hyväksytyjen mallipintojen mukaan.

Metallipintojen käsittelyssä on noudatettava käytettävän pintakäsittelytuotteen valmistajan antamia kirjallisia kuivakalvopaksuussuosituksia.

6.2 Esikäsitteilyt

Yleistä

Kaikki pintakäsiteltävät pinnat on ennen käsittelyä pestävä ja puhdistettava hyvin kohteesta riippuen.

Kaikki uudet pinnat puhdistetaan öljystä ja muista epäpuhtauksista. Kemiallisesti puhdistettavat kohteet on huuhdeltava erityisen huolellisesti.

Vanhat pinnat pestään kohteeseen soveltuvaa pihdistusainetta käyttäen sekä huuhdotaan puhtaalla vedellä huolellisesti. Himmeiden pintojen pesunkestävyydestä on varmistauduttava ennen pesuun ryhtymistä. Pesuaineiden on oltava niin voimakkaita, että ne poistavat maalinpinnoista kiillon.

Maalausurakoitsija suorittaa kaiken irtonaisen tai muuten turmeltuun uusien pintakäsittelyjen alustaksi kelpaamattoman vanhan pintakäsittelyaineen poiston, mikäli poistotapaa ei käsittely-yhdistelmissä ole tarkemmin määritetty, parhaimmaksi katsomallaan tavalla, turmelematta kuitenkaan tarpeettomasti kiinteää, hyväkuntoista vanhaa alustaa.

Pahasti vaurioituneisia alueista poistetaan alkydi- ja öljymaalikerrokset lämpöpuhallinta ja polttokaavintaa käyttäen. Polttokaavinnassa on tarkkailtava, ettei tuli mustuta aluspintoja. Hiiltyneiden tai mustuneiden pintojen maalauskesittelemine on kielletty ilman puhdistusta. Lisäksi on noudatettava urakkaohjelman mukaisia paloturvallisuusvaatimuksia.

Vanhat ikkuna- ja ovirakenteet

Säilytettävissä ja kunnostettavissa ikkuna-, välikattoikkuna- ja ovirakenteissa puhdistetaan seuraavat kohteet puupuhtaaksi:

- ikkunoiden ulkopuitteet ja karmit
- ikkunapenkit (paitsi salit 15 ja 20)
- välikattoikkunoiden karmirakenteet ja puitteet
- ovilevyt ja kokonaan irroitettut ovikarmit.

Puhdistuksen yhteydessä kaikki puunukka ja muu irtautuva puuaines poistetaan hiomalla ehjään puupintaan asti. Puhdistus on suoritettava huolellisesti ja tarkasti niin, että em. rakenteiden pintaprofiilointi säilyttää alkuperäisen muotonsa. Kaikki puhdistetut puupinnat suojataan välittömästi ohuella sinkkivalkeoispuhjustuksella, muutosalueella 1.kellarikerroksessa alkydipuhjustuksella.

Ikkunoiden sisäpuitteista puhdistetaan puupuhtaiksi arviolta 30 % kaikista sisäpuitteista. Puhdistus tehdään huonokuntoisissa tai muulla kuin öljymaalilla maalatuissa puitteissa. Pinnoiltaan hyvin säilyneissä puitteissa tehdään vain kevyt puhdistus ja hionta ennen uutta, ohuesti toteutettavaa maalausta. Kohteet määritellään rakennuttajan ja arkkitehdin toimesta työn alussa suoritettavassa katselmuksessa. Osa ikkunoista säilytetään maalauksen osalta nykyisellään (vrt. myös Rakennusselitys, kohta 41 a).

Vanhat seinä- ja kattopinnat

Seinäpinnoissa suoritetaan aina vanhojen tapettien tai irtoavien pinnanvahvistuskankaiden poisto kokonaan samoin kuin vanhojen liima- maalien poisto katto- ja seinäpinnoissa, ennen muihin käsittelyihin ryhtymistä, ellei toisin mainita. Tapetit poistetaan seinäpinnoista ja pinnat maalauskesitellään kuten vanhat rappauspinnat.

Kattolistojen, kapiteelien yms. vanhojen maalipintojen poisto on suoritettava huolellisesti käsin kaapien niin, että koristeprofiilien muoto säilyy eheinä ja terävänä.

Kokonaan uusittavien koristelistojen teko samoin kuin heikosti kiinnipysyvien säilytettävien listojen kiinnityksien vahvistaminen ja vaurioiden korjaus kuuluvat rakennusurakkaan. Vain 10 mm ja sitä pienempien kolojen paikkaus kipsillä ja alle 1 mm halkeamien täyttö suoritetaan maalausurakassa ennen puhjustuskesittelyä.

Ulkopuolen rappauspintojen esikäsittely

Vanhojen rapattujen julkisivujen ja niihin liittyvien kipsistä, osin myös betonista, tehtyjen koristelistojen, ornamenttien, reliefien ja patsaiden kaikki puhdistus-, korjaus- ja uusimistyöt kuuluvat rakennusurakkaan tai erilliseen julkisivujen kunnostusurakkaan.

Metallipintojen esikäsittely

Metallipinnoista poistetaan kaikki pintakäsittelyn kiinnittämiseksi haitallinen epäpuhtaus kuten ruoste, valssihilse, rasva, öljy, happettuneisuus ym. vieraat aineet ennen pintojen pohjustuskäsittelyä.

Metallipintojen käsittely^{SJ} on noudatettava käytettävän pintakäsittelytuotteen valmistajan antamia kirjallisia puhdistusaste- sekä puhdistusmenetelmäsuosituksia määrättyissä rasiteolosuhteissa.

Uudet sinkityt teräspinnat sekä kevytmetallipinnat puhdistetaan kemiallisella puhdistusaineella (vesiliukoinen liuotin) sekä huuhdotaan huolella puhtaalla vedellä ja kuivataan ennen maalaus- ja pintakäsittelyihin ryhtymistä.

Ellei toisin ole mainittu noudatetaan teräspinnoissa seuraavia ruoste-poistoasteita:

- | | |
|---|---------------------|
| - ulkopuolen sekä sisäpuolen kosteiden tilojen uudet teräspinnat | Sa 2 |
| - sisäpuolen kuivien tilojen uudet teräspinnat | St 2 |
| - huoltomaalaus | St 2 |
| - erityismaalien (vinyyli-, polyuretani-, sinkkisilikaatti- yms. maalit) yhteydessä | Sa 2 ^{1/2} |

Vrt. RT 29-10268 (SFS 4962).

Uusien metallipintojen esikäsittelyt kuuluvat aina ao. rakennusosan toimittavalle urakoitsijalle eristämättömiä putkia lukuunottamatta. Vanhojen, näkyviin jäävien teräsrakenteiden kunnostuksessa suoritetaan kantavien teräspalkkien ja -ristikoiden, ilmastointiritilöiden sekä peittomaalattujen ovi- ja ikkunahelojen esikäsittelyt maalausurakassa; vanhojen lämpöpattereiden sekä valurautaisten seinäsäleiköjen puhdistus ja pohjustus kuuluvat LVI-urakkaan.

Teräsosien palonsuojamaalaukset esikäsittelyineen sisältyvät kokonaisuudessaan rakennusurakkaan.

6.3 Hionta ja pölyn poisto

Hionta ja pölyn poisto on tehtävä jokaisen käsittelyn edellä, joten niitä ei käsittely-yhdistelmissä erikseen mainita.

6.4 Eristys- ja suojapohjustuskäsittelyt

Eristyslakkaus suoritetaan aina maalattaville havupuupinnoille oksakohtiin ennen pohjamaalausta ilman, että siitä erikseen mainitaan. Eristyslakkaus suoritetaan kertaalleen ellei asiakirjoissa toisin määrätä.

Uusissa tai uusittavissa ikkuna- ja ovikarmeissa tai niiden osissa suoritetaan pohjustuskäsittely myöskin karmin selkäpuolelta.

Korroosionestopohjamaalaus suoritetaan välittömästi pinnan puhdistuksen jälkeen.

6.5 Pohjustus

Pohjustuskäsittelyjen tulee antaa pysyvä kiinnityspohja päälle tuleville pintakäsittelyille.

Myös mallialueiden pohjamaalit tulee sävyttää niin, että valmiiksi-maalauksesta tulee täysin peittävä.

Teräsrakenteelle määrätyn käsittely-yhdistelmän mukaiset kertamaalaus-käsittelyt, pohjamaalaukset mukaanluettuna, tulee toteuttaa niin paljon värisävyiltään poikkeavilla maaleilla, että peittävyys on helposti havaittavissa. Yhdistelmän eri maalauskerat tulee myös pyrkiä toteuttamaan saman maalinvalmistajan tuotteilla (tai muuten varmistamaan maalien yhteensopivuudesta).

Maalausurakoitsijan tulee tarkastaa ja omalta osaltaan hyväksyä muiden urakoitsijoiden tai rakennusosien valmistajien suorittamat esija pohjustuskäsittelyt ennen jatkopintakäsittelyihin ryhtymistä.

6.6 Silotus ja tasoitus

Tasoitetta tai silotetta ei saa kerralla käyttää niin runsaasti, että käsittelykerroksessa kuivuessaan esiintyy halkeamia. Osasilotuksella ymmärretään pinnoissa esiintyvien epätasaisuuksien silottamista tasaisiksi siten, etteivät silotetut kohdat erotu ympäröivästä pinnasta.

Osatasoitukset tehdään ympäröivän pinnan tasoon.

Silotteena käytetään yleensä öljysilotetta. Osasilotukset = 2 x osasilotus, ellei toisin mainita. Puuviilu- ja vastaavien levy pintojen listoittamattomat reunat silotetaan tasaiseksi osasilotusten yhteydessä.

Vanhoissa rapatuissa katto- ja seinäpinnoissa, ikkuna- ja ovipieliissä tms. rapatuissa pinnoissa suoritetaan uusien rappauskorjausalueiden kokosilotukset pintojen osasilotusten yhteydessä ympäristön mukaan maalausurakkaan kuuluvana.

Kiviaineisten seinien tasoitetyöt sekä kipsilevyseinien ja -kattojen saumaus- ja tasoitetyöt kuuluvat maalausurakkaan, vrt. rakennusselitys.

6.7 Rakennuslevyjen puskusaumojen käsittely

Lasikuitukaistanauhan kiinnitys dispersioliimalla puuviilu-, puukuitu- ja levykatto- ja seinäpintojen puskusaumoihin silotekäsittelyineen ympäristön mukaan kuuluu maalausurakkaan ellei toisin mainita.

6.8 Pintavahvistekankaan kiinnitys

Pintavahvistekankaan kiinnitys seinäpintoihin suoritetaan, ellei käsittely-yhdistelmissä muuta erikseen mainita, dispersioliimalla 5 mm limisaumoin. Pintavahvistekankaaga käytetään seinissä lasikuitukangasta, jonka paino on väh. 58 g/m².

Vanhoissa kattopinnoissa käytetään ohuempaa lasikuitukangasta, väh. 50 g/m², joka kiinnitetään puskusaumoin. Kiinnitys tehdään alkydivahvisteisella, vesiohenteisella maalilla (PITOPHJA tai vast.).

Muissa huoneselityksen mukaan pintavahvistekankaalla vahvistettavaksi määrättyissä vanhoissa rapatuissa katto- ja seinäpinnoissa, ikkuna- ja ovipieliissä tms. rapatuissa rakenteissa suoritetaan myöskin uuden rappauskorjausalueiden vahvistus pintavahvistekankaalla urakkaan kuuluvana.

6.9 Valmiiksi maalaus ja lakkaus

Valmiiksi maalauksen tulee olla täysin peittävä ja annetun värimallin mukainen sekä määrätyn käsittelytavan puitteissa tasainen ja sileä.

Työtavoissa on yleensäkin otettava huomioon, että valtaosa pinnoista maalataan sivellintyönä tai maalaus-käsittely-yhdistelmien tekotapoihin kuuluvilla välineillä ja sivelytavalla.

Entistämisalueeseen liittyvät tilat, toimisto-, keittiö- ja asuin-tilat sekä porrashuoneet ja käytävät maalataan yleensä sivellintyönä.

Rulla- ja telamaalauksia käytetään vain teknisissä tiloissa sekä huoltotiloissa. Tarkemmat käsittelytavat antaa arkkitehti mallien teon ja työvaiheen aikana.

Vanhojen peiliovien ja entistämisalueeseen liittyvien ovien maalaus suoritetaan siveltimellä. Peilien rajakohdat aukaistaan terällä heti maalauksen jälkeen maalin halkeilemisen estämiseksi.

Uudet laakaovet ja teräsovet maalataan täysin sileän ja tasaisen pinnan antamalla tavalla. Työtapa määritellään tarkemmin mallien perusteella.

Lakatun pinnan tulee olla yhdenmukainen ja sileä sekä kiiltoasteeltaan määrättyä käsittelytapaa vastaava. Alkydilakka voidaan kuivien sisätilojen käsittelemättömissä rakennusosissa korvata akrylaattilakalla tuotteen valmistajan kirjallisia ohjeita noudattaen.

6.10 Ulkopuolen maalaus

Julkisivujen, vesikaton ja ulkoalueen maalaustöissä tulee noudattaa seuraavaa:

- ennen maalaustyön suorittamista tulee maalattavat pinnat tarkistaa ja suorittaa tarvittavat esikäsittelyt maalin tarttumisen varmistamiseksi
- maalauksessa on noudatettava maalin toimittajan käsittelyohjeita
- maalausta ei saa suorittaa sateella, sumussa tai märkään pintaan eikä voimakkaassa auringonpaisteessa
- alustan ja ilman lämpötilan tulee olla vähintään +6^oC
- alustan tulee olla puhdas, kuiva, kiinteä ja pölytön
- ikkunoiden ja kivipintojen tulee olla hyvin suojattuna maalauskäsittelyn aikana. Mahdolliset roiskeet tulee poistaa lasista ja kivipinnoilta välittömästi

7 MAALAUSTÖIDEN KÄSITTELY-YHDISTELMÄT

7.0 Yleistä

Sisäpuolen seinä-, katto- ja lattiapintojen käsittelyt on merkitty huoneselosteisiin. Muut kohdeluettelot on esitetty luvussa 8.

7.1 Käsittely-yhdistelmien merkinnät ja yhdistelmät

Koodi

- 01 - Esikäsittelyt
- Osatasoitukset Mestari-tasoitteella
 - Fintex-pintavahvistuskangas n:o 90050, kiinnitys noin 5 mm limisau-
moin Mestari Pohjalla tai Moni Pohjalla, samalla päältä telaten
 - Ylisilotus Tae Spakkeli-öljysilote
 - Hiontamaalaus Oltermanni Pohjamaali
 - Valmiiksimaalaus Gebhardin liimamaali
- 02 - Esikäsittelyt
- Valmiiksimaalaus Gebhardin liimamaali
- 03 - Esikäsittelyt
- Osa- ja ylitasoitus Vetonit V
 - Fintex pintavahvistuskangas n:o 90050, kiinnitys noin 5 mm limisau-
moin Mestari Pohjalla tai Moni Pohjalla, samalla päältä telaten
 - Ylisiloitus Tae Spakkeli-öljysilote
 - Hiontamaalaus ja valmiiksimaalaus Uula sisäöljymaalilla
- 04 - Esikäsittelyt
- Osatasoitukset Mestari-tasoitteella
 - Fintex-pintavahvistuskangas n:o 90050, kiinnitys noin 5 mm limisau-
moin Mestari Pohjalla tai Moni Pohjalla, samalla päältä telaten
 - Ylisiloitus Tae Spakkeli-öljysilote
 - Hiontamaalaus Jehu
 - Valmiiksimaalaus Hovi 90

Koodi

- 05 - Saumojen käsittelyt, saumanauhaus ja tasoitus levyn valmistajan ohjeita noudattaen
- Pohjamaalaus Oltermanni Pohjamaali
 - Valmiiksimaalaus Gebhardin liimamaali
- 06 - Saumojen käsittelyt, saumanauhaus ja tasoitus levyn valmistajan ohjeita noudattaen
- Pohjamaalaus Jehu tai Oltermannin Pohjamaali
 - Väli- ja valmiiksimaalaus Valk PK
- 07 - Esikäsittelyt
- Osatasoitukset Mestari-tasoitteella
 - Fintex-pintavahvistuskangas n:o 90050, kiinnitys noin 5 mm limisau-moin Mestari Pohjalla tai Moni Pohjalla, samalla päältä telaten
 - Ylisiloitus Tae Spakkeli-öljysilote
 - Hiontamaalaus ja valmiiksimaalaus Uula sisäöljymaalilla
- 08 - Esikäsittelyt
- Osasiloitukset Mestari-tasoitteella
 - Kaksi kertaa maalaus Uula sisäöljymaalilla
- 09 - Pintakäsittelyt ns. travertiini-menetelmää käyttäen. Käsittelyihin kuuluu myös menetelmän mukainen laseeraus
- 10 - Pohjamaalaus Jehu tai Oltermanni Pohjamaali
- Osa- ja kokosilotus Tae Spakkeli-öljysilote
 - Hiontamaalaus Jehu tai Oltermanni Pohjamaali
 - Kaksi kertaa maalaus Sadotex
- 11 - Ylisilotus Tae Spakkeli-öljysilote
- Hiontamaalaus Jehu tai Oltermanni Pohjamaali
 - Kaksi kertaa maalaus Uula sisäöljymaali
- 12 - Pohjamaalaus Mestari Pohja tai Moni Pohja
- Valmiiksimaalaus Hydrosil sisämaalilla

Koodi13 KALKKIMAALAUUSPohjustus

Kalkkitahnaa sekoitetaan kalkkiveteen noin 10 %.

Välimaalauus

Kalkkitahnaa sekoitetaan kalkkiveteen 25-30 %.

Valmiiksimaalaus

Kalkkitahnaa sekoitetaan kalkkiveteen 35-50 %.

Kalkin valmistus

- Miilupoltettua Gotlannin tai Hydroks-hautakalkkia sekoitetaan kylmään veteen 1/4 veden määrästä. Seoksen annetaan seistä hyvin peitettynä viileässä paikassa 2-3 vuorokautta. Tästä saadusta kalkkivedestä valmistetaan kalkkimaalia
- Kalkkiveden valmistuksessa ollutta kalkkisakkaa ei saa käyttää maalin valmistukseen, mutta siitä saa valmistaa kalkkivettä 8 eri kertaa
- Jokaiseen maalauskertaan lisätään väripigmenttejä värimallin suomin edellytyksin. Väripigmenttien osuus ei saa ylittää 8 % kalkkitahnan määrästä.
Sävytykseen käytetään korkeatasoisia, kalkkimaaliin soveltuvia valonkestäviä väripigmenttejä. Kuivat pigmentit sekoitetaan kalkkiveteen 1-2 vuorokautta ennen sävytyksen suorittamista.

HUOM! Käsittely-yhdistelmissä mainitut kalkkitahnamäärät ovat ohjeellisia riippuen alustan imemiskyvystä, ilman suhteellisesta kosteudesta sekä hautakalkin ominaisuuksista. Maali siivilöidään tiheään verkon läpi aina ennen maalauksen aloittamista.

Työmenetelmät

Kalkkimaalia käytetään runsaasti, kuitenkin niin, ettei pintaan muodostu valumia. Maalaustyö suoritetaan kalkkihakkurilla, merkki VS 1960, pyörittävällä liikkeellä.

Pohja puhdistetaan pölystä ennen kalkkiveden sivelyä.

Erittäin tuulinen tai aurinkoinen sää saattaa aiheuttaa - tummien sävyjen ollessa kyseessä - valmiissa pinnassa liikaa kirjavuutta, jolloin alusta joudutaan kastelemaan ennen valmiiksivelyä. Arvostelussa on otettava huomioon kalkkimaalaukseen oleellisesti kuuluva käsityön jälki.

Koodi

- 14 - Osa- ja ylitasoitus Vetonit V
- Kokotasoitus Vetonit VH
- Pohjamaalaus Jehu tai Oltermanni Pohjamaali
- Kaksi kertaa maalaus Uula sisäöljymaalilla
- 15 - Saumojen tasoitus hiekkatasoitteella
- Fintex-lasikangastapetti n:o 195, kiinnitys puskusaumoin Mestari Pohjalla tai Pohjatex:llä, samalla päältä telaten
- Kaksi kertaa maalaus Hydrosil-sisämaalilla
- 16 - Kaksi kertaa maalaus Hydrosil-sisämaalilla
- 20 - Esikäsittelyt
- Pohjamaalaus Lin tai Siva pohjamaalilla
- Osasilitukset Tae Spakkeli-öljysilote
- Kaksi kertaa maalaus Uula sisäöljymaalilla
- 21 - Esikäsittelyt
- Lakkakittaus
- Kaksi kertaa maalaus Uula sisäöljymaalilla
- 22 - Oksalakkkaus
- Pohjamaalaus Lin tai Siva pohjamaalilla
- Osa- ja kokosiloitus Tae Spakkeli-öljysilote
- Hiontamaalaus Lin tai Siva pohjamaalilla
- Kaksi kertaa maalaus Uula sisäöljymaalilla
- 23 - Pohjustus Helo-lakalla, johon on lisätty ohenninta noin 30 %
- Kuultoväritys maaliöljyn, tärpätin ja serotiinin seoksella. Seokseen lisätään väripigmenttiä väritysmallin mukaisesti
- Kaksi kertaa lakkaus Helo lakalla

Koodi

- 24 - Esikäsitteilyt
- Kaksi kertaa maalaus Permo-lattiamaalilla
- Kuultoväritys ja lakkauskäsitteilyt samoin kuin käsitteily-yhdistelmä 23:ssa
- 25 a - Sementtiliiman poisto
- Imeytyskäsitteilyt uretaaniöljyllä
- 25 b - Sementtiliiman poisto
- Ns. Terrazzol-käsitteilyt
- 26 - Ruosteen poisto St 2
- Esikäsitteilyt
- Kaksi kertaa maalaus Pesto tai Valk PK
- 27 - Esikäsitteilyt
- Hitsaus- ym. vauriokohtien puhdistus ja ruostesuojamaalaus
- Kaksi kertaa maalaus Pesto tai Valk PK
- 28 - Esikäsitteilyt
- Ruosteen poisto St. 2
- Pohjamaalaus Ferrex
- Valmiiksipinnoitus Anticon-antikondenssipinnoitteella
- 29 - Oksalakkaus
- Pohjamaalaus Uula sisäöljymaalilla
- Lakkakittaus
- Valmiiksimaalaus Uula sisäöljymaalilla
- 30 - Esikäsitteilyt (uusissa osissa myös oksalakkaus)
- Pohjamaalaus Ote Pohja
- Osasilotukset Tae Spakkeli-öljysilote
- Osittain hiomaalaus Ote Pohja
- Valmiiksimaalaus Hovi 90

Koodi

- 31 - Oksalakkaus
- Pohjamaalaus Oltermannin pohjamaali
- Osa- ja ylisilotus Tae Spakkeli-öljysilote
- Hiomaalaus Oltermannin pohjamaali
- Väli- ja valmiiksimaalaus Sadotex
- 40 - Vanhan kalkkimaalikerroksen poisto noin 40 % puhtausasteeseen
- Kalkkimaalauksikäsittelet samoin kuin käsittely-yhdistelmä 13:ssa
- 41 - Vanhojen maalikerrosten poisto
- Kaksi kertaa maalaus silikaattimaalilla
- 42 - Vanhojen maalikerrosten ja irtoavien lasituskittausten poisto
- Hionta
- Pohjamaalaus Lin- tai Siva-pohjamaalilla
- Lasituskitkaus Linoliekit-öljykitillä
- Kaksi kertaa maalaus Lin- tai Uula-ulkoöljymaalilla
- 43 - Vanhojen lakka- ja maalikerrosten poisto
- Kuultoväritys ja lakkauskäsittelyt samoin kuin käsittely-yhdistelmä 23:ssa
- 44 - Irtoavan maalin poisto ym. puhdistus
- Ruosteen poisto St. 2
- Kohdat, joissa on ollut ruostetta pohjamaalataan Lyijymönjällä
- Pohjustus Panssari-pohjamaali
- Valmiiksimaalaus Panssarimaali
- 45 - Puhtaaksipesu peltipesuaineita käyttäen
- Pohjustus Panssari-pohjamaali
- Valmiiksimaalaus Panssarimaali

Koodi

- 46 - Hitsaus- ym. vauriokohtien puhdistus ja pohjamaalaus
 - Kaksi kertaa maalaus Panssarimaali
- 47 - Irtoavan maalin poisto ja puhtaaksipesu peltipesuainetta ja paine-
 pesulaitetta käyttäen
 - Ruosteen poisto St. 2
 - Kohdat, joissa on ollut ruostetta pohjamaalataan harmaalla
 Ferrex:llä
 - Valmiiksimaalaus Lin Grafiittimaalilla (mustalla)

7.2 Tuoteluettelo

TIKKURILA

Pesto, Tae Spakkeli-öljysilote, Lin-pohjamaali, Lin-ulkoöljyjaali,
 Panssari-pohjamaali, Panssarimaali, Lin Grafiittimaali

ALDICON

Gebhardin liimamaali, Hydrosil-sisäöljyjaali

TEKNOS-WINTER

Mestari Pohja, Oltermanni Pohjamaali, Mestari-tasoite, Valk PK,
 Helo-lakka, Ferrex, Anticon-antikondenssipinnoite

CASCO-NOBEL

Lyijymönjä, Moni Pohja, Hovi 90, Travertin-menetelmä

NAUHAVALMISTE

Fintex-lasikangastapetti n:o 195,
 Fintex-pintavahvistuskangas n:o 90050

UULATUOTE

Siva pohjamaali, Uula-ulkoöljyjaali, Uula-sisäöljyjaali

PARTEK

Vetonit-tuotteet

SADOLIN

Sadotex

LEMMINKÄINEN

Gotlannin Miilupoltettu hautakalkki, Terrazzol

PUOLIMATKA

Hydroks Miilupoltettu Hautakalkki

8 RAKENNUSOSIEN PINTAKÄSITTELY, KOHDELUETTELOT

8.0 Yleistä

Käsittelykohteet on esitetty huoneselosteissa. Niissä yksilöityjen kohteiden lisäksi käsitellään seuraavat kohteet allamainitun mukaisesti.

8.1 Sisäpuolen maalaustyöt

Koodi

- Kattopinnat, vanhat maalatut	01
- Kattopinnat, joissa on pintavahvistuskangas	02
- Kattopinnat, vanhat maalatut	03
- Kattopinnat, vanhat maalatut	04
- Kipsilevykatot, kuivat tilat	05
- Kipsilevykatot, kosteat tilat	06
- Kattopinnat vanhat hyväkuntoiset öljymaalilla maalatut	08
- Seinät vanhat maalatut	03
- Seinät vanhat lateksityyppisellä maalilla maalatut	07
- Seinät vanhat hyväkuntoiset öljymaalilla maalatut	08
- Yleisö-wc:n väliseinät	09
- Kimpilevyypinnat, liimattu puu	10
- Seinät, uudet rapatut	11
- Seinät ja katot, slammatut	12
- Seinät ja katot, slammatut	13
- Seinien yläosat, vanhat maalatut	04
- Porrastilan uudet betonipinnat	14
- Toisen kellaritilan slammatut pinnat	16
- Toisen kellaritilan betonipinnat	16
- Lasilyhtytilan kipsilevyseinät	15
- Ullakon palosuojalevyypinnat (Vicucld)	15

		<u>Koodi</u>
8.2	Sisäpuolen erilliset kohteet	
	- Ikkunat, entistämisalue ja 1.-3. kerros	20
	- Ikkunat, muutosalue 1. kellarikerroksessa	30
	- Ikkunoiden pielet ja puurakenteiset ikkunapenkit	04
	- Ovet ja karmit, vanhat	21
	- Ovet ja karmit, uudet, peiliovet ja puu-lasiovet sekä entistämisalueeseen rajoittuvat	22
	- Ovet ja karmit, uudet laakaovet	31
	- Kiintokalusteet, uudet	10
	- Kuultokäsiteltävät puupinnat	23
	- Lautalattiat	24
	- Betonilattiat, uudet	25 a
	- Mosaiikkibetonipinnat, uudet	25 b
	- Palo-ovet ja peltiluukut, vanhat	26
	- Palo-ovet, uudet	27
	- Erilliset teräsrakenteet, vanhat	26
	- Erilliset teräsrakenteet, uudet	27
	- Lyhtytilan ikkunoiden teräsrakenteet	28
	- Lämpöpatterit ja putket	26
	- Jalkalistat, vanhat	21
	- Jalkalistat, uudet	29
8.3	Ulkopuolen maalaustyöt	<u>Koodi</u>
	- Kalkkimaalatut rappauspinnat	40
	- Lateksityyppisellä maalilla maalatut rappauspinnat	41
	- Pilareiden ja pilastereiden betonijalustat	41
	- Ikkunat	42
	- Ovet	43

- Pelti- ja teräsosat, vanhat	44
- Peltiosat, uudet	45
- Teräsosat, uudet	46
- Rauta-aidan ja jätekatoksen teräspinnat	46
- Vesikatto	47

Kipsikoristeiden ym. koristepintojen maalaustyöt eivät sisälly tähän maalaustyöhön.

8.4 Muuta

Muihin urakoihin sisältyvät maalaustyöt, ks. urakkarajaliite URL.

SÄÄTYTALO

LIITE RAKENNUSSELITYKSEEN

SÄÄTYTALO

HUONESELOSTEET

entistämisalue 4 sivua sivut 1-4

muutosalue 10 sivua sivut 5-14

maalauska-
sittely-yhd.
rak.selitys
kohta tai
rak.tyyppi,
pintakäsittely

HUONESELITYS

SÄÄTYTALO
muutosalue

NO HUONETILILLA

PINTAKÄSITTELY

069 varasto
070 silvoushuone
071 (sos.tilojen
eteinen)
072 WC
073 pesuhuone
074 pukuhuoneen käyt.
075 pukuhuone
076 pukuh.käyt.
077 pukuhuone
078 WC
079 pesuhuone
080 ulkoportaan
alusta

LAATTIA	JALKALISTA	SEINA	KATTO	HUOMAUTUKSIA
mosaiikkibetoni vanha korjattava				
mosaiikkibetoni uusi				
lautalattia uusi				
keraaminen laatta	564			
betoni uusi	562		25a	
muovimatto uusi				
tiilipermanto vanha korjattava				
muu				
puu, tyyppi 7				
puu, tyyppi 8	560.5		29	
=seinämateriaali				
=lattiamateriaali				
rappaus, vanha	524.6	08	04	
rappaus, uusi	524.6	11	04	
tiili vanha slammattava	524.5		12	
tiili vanha rapattava				
keraaminen laatta	524.8		h=2100	
kipsilevy				
palonestolevy				
ruiskubetoni				
muu				
rappaus, vanha	534		04	
rappaus, uusi				
tiili tai betoni slammattava				
kipsilevy	536.2	05	06	kost
muu				

Lattiakanavan kansi rin-
naleyä, maal.27

kunnostus Rs 280
lattia Ap11. Ei pinta-
käsittelyjä

maalaukska-
sittely-yhd.
rak.selitvs
kohta tai
rak.tyyppi,
pintakäsittely

HUONESELITYS

SÄÄTYTALO
muutosalue

NO HUONETILA

PINTAKÄSITTELY

mosaiikkibetoni
vanha korjattava
mosaiikkibetoni
uusi

lautalattia vanha
keraaminen laatta

betoni uusi

muovimatto uusi

tiilipermanto
vanha korjattava
muu

puu, tyyppi 7

puu, tyyppi 8

=seinämateriaali

=lattiamateriaali

rappaus, vanha

rappaus, uusi

tiili vanha

slammattava

tiili vanha

rapattava

keraaminen laatta

kipsilevy

palonestolevy

ruiskubetoni

muu

laudoitus, vanha

rappaus, uusi

tiili tai betoni

slammattava

kipsilevy

muu kuten seinät

LATTIA

JALKALISTA SEINÄ

KATTO

HUOMAUTUKSIA

NO HUONETILA	maalauska- sittely-yhd.	rak.selitvs kohta tai rak.tyyppi, pintakäsittely	566	-	569	564	560.5	12	524.6	12	524.5	12	526	15	526	15	-	536.2	15	15
306 käyttämätön tila			x																	
31 ullakko					x															
310 kalustevarasto							x													
<u>ULLAKKOKERROS</u>																				
401 ullakko						x			(x)		(x)			x						
402 ullakko						x			(x)		(x)			x						
403 ullakko						x			(x)		(x)			x						
404 ullakko						x			(x)		(x)			x						
405 kattoikkunan välitila						x			(x)		(x)			x						
406 akkuhuone						x			(x)		(x)			x						
407 telehuone						x			(x)		(x)			x						
408 IV-konehuone						x			(x)		(x)			x						
409 IV-konehuone						x			(x)		(x)			x						

5) lautakatto

5) laudoitus

osa I teräsristikko jää nä
kyviin, Uniterm A 30

osa osa lattiaa Luja-levy

3) pontattu vaneri VP11
lasikatatto YP4,42a4) lattia Nokia Plano SJ
duranoil,
säilyä 14

