

Hankke Reki 4.12.2006/MN:

KERTOMUS RAUMAN PYHÄN KOLMINAISUUDEN KIRKON KAIVAUksesta

22. - 29.7.1983

Rauman museo

Jari Sjölund

Kunta	Rauman kaupunki
Kaupunginosa	I Vanha Rauma
Paikka	Pyhän kolminaisuuden kirkko
Peruskarttalehti	1132 08 Sampaanala x = 6779 88 y = 528 00 z = 7.72
Maanomistaja	Rauman kaupunki Kulttuurilautakunnan museo- ja kotiseutujaoston hallinnassa
Aiemmat tutkimukset	Volter Högman 1893, 1895, 1898 Helmer Salonen, Juhani Rinne 1929 Ilkka Kronqvist 1930
Löydöt	RM 4240:1-161; 4335:1-58; 4336:1-8 8 hopearahaa, ihmisen luita, tiilen katkelmia, metalli- ja lasikatkelmia
Valokuvat	RMNeg 17/83, 33/83, 46/84
Diat	RMDia 7600-7621
Raportti	9 sivua
Liitteet	40 sivua: 1. löytöluettelo 2. valokuvaluettelo 3. dialuettelo 4. 12 karttaliitettä: 3 sijaintikarttaa 1:15000, 1:4000, 1:1000; yleiskartta 1:100; 4 profiilikarttaa 1:10; 5 löytökarttaa 1:10 5. valokuvaliitteet

Johdanto

Sijainti

Kaivausalue sijaitsee Vanhan Rauman kaakkoisosassa olevan vuonna 1640 palaneen P. Kolminaisuuden kirkon raunioiden keskellä. Kaivettu alue on itä-länsi -suuntainen ja kooltaan 1 x 2,6 m. Liitteenä oleva I. Kronqvistin tekemälle 1:100 jossain määrin epätarkalle kartalle tehty yleiskartta ei täysin vastaa todellisuutta. Mitatut tarkat etäisyydet kirkon sisäseinistä ovat seuraavat:

1. Kuopan luoteisnurkka-kirkon länsiseinä oven pohjoispuolella: 10,00 m
2. Kuopan luoteisnurkka - kirkon pohjoisseinä 4,05 m
3. Kuopan koilliskulmassa sijaitsevan rautaisen valaisinpylvään pohjoiskylki - kirkon pohjoisseinä: 4,13 m
4. Valaisinpylvään pohjoiskylki - pohjoisseinän keskimmäisen pilasterin eteläreuna: 2,20 m
5. Rautaisen valaisinpylvään pohjoiskylki - kuopan pohjoisreuna 22 cm.
6. Kuopan kaakkoisnurkka - kirkon itäseinä 12,75 m
7. Kuopan kaakkoisnurkka - kirkon eteläseinä 6,60 m
8. Kuopan kaakkoisnurkka - keskikäytävän pohjoisreuna 0-5 cm
9. Kuopan kaakkoisnurkka - eteläseinän keskimmäisen pilasterin pohjoisreuna 4,50 m
10. Kuopan lounaisnurkka - kirkon eteläseinä 6,75 m

Kaivausalueen pinnan korkeus merenpinnasta on 7,72 - 7,73 m Rauman kaupungin korkeuskiintopisteestä 15 (+6,291) mitattuna.

Tapahtumat ennen kaivausta

Ns. Vanhankirkon puistoon on ilmeisesti 1950-luvulla asennettu pylväsvalaisimia. Kirkon raunion keskellä olevasta valaisimesta oli kesällä 1983 kaapeli vioittunut niin, että se piti vaihtaa maan sisässä olevaa jatkorasiasiaa myöten. Energialaitoksen miehet avasivat 21.7. noin 150 x 60 cm kuopan olettamastaan

kaapelin sijaintikohdasta valaisimen länsipuolelta. Kaapeli oli kuitenkin etelämpänä, ja välittömästi ed. kuopan eteläpuolelta avattiin edelleen n. 80 x 50 cm kaistale, josta kaapeli löytyikin. Ensimmäisestä kaivannosta löytyi kuitenkin ilmeisiä ihmisen luita, ja kun kuoppaa kaivettettiin vielä maan sisässä n. 40 cm länteen päin, löytyi ihmisen kallo. Tässä vaiheessa löydöstä ilmoitettiin Rauman museolle, jonne myös kallo vietiin.

Kaivaus

Museosta käytiin heti tarkastamassa paikka ja löytö todettiin tarkempaa tutkimusta vaativaksi. Löydöstä ilmoitettiin välittömästi museovirastolle, josta kesälomien takia ei kuitenkaan ollut mahdollista heti asiaan puuttua. Museovirastosta saadun suullisen luvan nojalla Rauman museo järjesti allekirjoittaneen johdolla paikalla pienen pelastuskaivauksen. Työvoimaa ja välineistöä saatiin samaan aikaan Rauman Kappelinluhdassa käynnissä olleelta Rauman museon kaivaukselta.

Varsinainen kaivaus kesti n. yhden viikon ajan. Kaivaus ei ollut esteenä energialaitoksen töille, koska kaapeli oli ehditty jo vaihtaa.

Tutkimusmenetelmät

Työvoima

Työvoimana oli viisi työllisyysvaroin palkattua raumalaista nuorta.

Kaivetut alueet

Energialaitoksen miehet olivat avanneet L:n muotoisen kuopan, jonka pituus oli n. 210 cm ja leveys länsipäästä 60 cm ja itäpäästä 110 cm. Kuopan syvyys oli 60 - 70 cm. Tästä kuopasta maa oli lapioitu kasaan pohjoispuolelle. Kaivauksessa kuoppaa laajennettiin lounaisosasta niin, että siitä tuli suorakaiteen muotoinen, kooltaan 260 x 110 cm. Laajennusosa ja koko kuopan alaosa kaivettiin osittain tasoittain, osittain kerroksittain lastoilla.

Löytöjen talteenotto

Lastoilla kaivetusta osasta luut sekä metalli- ja lasiesineet otettiin talteen joko yksitellen tai löytökokonaisuuksina pusseihin. Löytösyvyys mitattiin ja löytökokonaisuudet sekä tärkeimmät yksittäiset löydöt merkittiin löytökartoille.

Kustakin löytökeskittymästä maa seulottiin 4 mm seulalla ja seulasta tulleet löydöt lisättiin ao. pusseihin.

Myös energialaitoksen kaivama maa seulottiin ja löydöt otettiin talteen. Esimerkiksi kaikki keskiaikaiset rahat, yhtä löytösuhteiltaan epäselvää brakteaattia lukuunottamatta, ovat tästä maasta seulottuja irtolöytöjä.

Tiilistä otettiin talteen esimerkkejä erilaisista materiaaleista ja sellaiset tiilet, joissa oli koristelua tai painanteita sekä ehjimmät tiilet, joissa oli näkyvässä vähintään kolme ehjää pintaa.

Dokumentointi

Kaivauksen aikana otettiin mustavalkoisia valokuvia ja dioja. Eniten on yleiskuvia ja työkuvia sekä yksityiskohtakuvia kustakin löytökeskittymästä. Lisäksi profiileista otettiin valokuvat. Yleiskarttojen lisäksi tehtiin löytökarttoja ja kaivauksen loppuvaiheessa piirrettiin profiilikartat.

Korkeudet mitattiin kaivauksen aikana maan pinnasta, jonka korkeus mitattiin vaaituskoneen avulla läheisestä Kalatorin länsireunalla sijaitsevasta Rauman kaupungin korkeuskiintopisteestä n:o 15. Kertomuksessa ja kertoissa löytösyvyys ilmoitetaan merenpinnasta lukien.

Kunnostus

Kaivauksen päätyttyä kuoppa täytettiin seulotun maan, soran ja kivien sekoituksella ja päällystettiin ruohoturpeilla. Kuopan kulmiin jätettiin 15 cm pinnan alapuolelta alkaivat puupaalut.

Havainnot

Kerrostumat

Kaivauksessa tehtiin havaintoja 11 erilaisesta kerrostumasta (ks. liiteenä olevat profiilikartat):

- A. Ruohoa kasvava pinnaltaan tasoitettu multakerros. Kaivannon kaakkoiskulmassa käytävältä levinnyttä sepeä pinnaalla. Ajoitus 1930-lukua nuorempi.
- B. Täytekerros vaaleata hietaa - savenseheistä hienoa hiekkaa.
- C. Kulttuurinmaakerros, jossa tiilenpaloja, tiilimurskaa, laastin paloja ja kiviä.
C1 Edellä mainitut tummaksi värjäytyneen hiekan joukossa.
C2 Hiekan osuus pienempi.
Kerrostuma voi olla Högmanin jo kertaalleen kaivama.
- D. Äskettäin kaivettua pehmeätä likaisenharmaata hiekkaa, jonka joukossa on laastin- ja tillenmuruja. Runsaasti juuria.
D1 Lähes kivetöntä
D2 Joukossa kiviä
Kerros on ilmeisesti syntynyt täytettäessä valaisimen kaapeli_ojaa.
- E. Harmaanruskeaa hiekkaa, jonka joukossa on pyöreitä moreenikiviä ja luita. Varsinaiset hautaukset ovat tässä kerroksessa.
- F. Karkea ruskea pohjahiekka, lähes kivetöntä. Steriili kerros.
- G. Valkea laastikerros. Aivan kaivausalueen reunassa.
- H. Tiivis likamaakerros, jonka joukossa on tiilen paloja ja luita sekä muutama kivi. Aivan kaivausalueen reunassa.
- I. Tiililattia. Tiilet enimmäkseen irronneita ja hajonneita, osa lattiasta ehjää. Tiilien välissä laastia.

Kivet

Kiviä kaivetulla alueella oli suhteellisen vähän ja ne ovat ilmeisesti muutamia poikkeuksia lukuunottamatta luonnolliseen maalajiin kuuluvia. Halkaisijaltaan yli 20 cm kiviä oli 3 kpl kaivausalueen keskipaikkeilla. Ne näyttivät muodostavan pohjois-eteläsuuntaisen seinämän, jonka itäpuolella on käännellyyn tuntuista pehmeää ja runsaasti pikkukiviä sisältävää maata ja länsipuolella hautauksia sisältävää tummanruskeaa hiekkaa. Kivien alapuolelta jatkui itäänpäin kovaksi painunut maakerros, jonka päällä oli valkea laastikerros. Kiviseinämä ei jatkunut kuopan pohjoisseinämään asti.

Ei ole tietoa, nostivatko sähkömiehet tästä kohdasta isoja kiviä, vai oliko paikka todella kivetön. Kiviseinämän merkitys ei selvinnyt kaivauksessa. Epämääräisen rakenteensa takia se on voinut syntyä sattumalta tai esimerkiksi kaapelia asennettaessa tai aikaisemmissa kaivauksissa.

Toinen kivistä koostuva rakennelma sijaitsi kuopan keskellä selkärangan alapuolella 120 cm syvyydessä. Tähän oli ladottu muutamia pyöreitä kiviä vainajan suuntaisesti (ks. valokuva 17/83:27).

Rakenteet

Hautaukset

Kalloista päätellen hautauksia oli ainakin kolme. Lisäksi välittömästi kaivausalueesta länteen on yksi haudaus, joka on näkyvässä nilkoista alaspäin länsiprofiilissa.

Mikään tutkituista hautauksista ei ollut täysin ehjä:

Haudaus 1. Sähkömiesten löytämä. Kallo löytyi lännestä ja sääriluut idästä. Haudaus ehdittiin tuhota ennen arkeologien tuloa paikalle, mutta luuranko oli ilmeisesti melko hyvin säilynyt.

Haudaus 2. Kaivannon keskivaiheilla. Kallo ja alaleuka irrallaan toisistaan. Välimatkaa oli n. 30 cm. Kallo oli osittain ison kiven alla, sen murskamaana. Ruumiin muita osia ei pystytty identifioimaan.

Haudaus 3. Hyvin säilynyt kallo kaivausalueen länsiosassa. Tähän liittyy myös nikamia ym. luita.

Kaivannon keskivaiheilla oli suhteellisen hyvin säilynyt keskivartalon luusto selkänikamineen, lonkkineen ja käsineen. Varmaa liittymistä kalloihin ei voitu todeta. Todennäköisin on haudaus 2. Jalat idässä.

Haudaus 4. Itä-länsi suunnassa niin, että ruumis puolisäärestä ylöspäin jäi kaivausalueen ulkopuolelle, sen länsipuolelle. Suuntana on itä-länsi.

Useassa kohdassa havaittiin jälkiä puurakennelmista (rautanauloja ja puun jäännöksiä). Hautojen ajoituksesta antavat viitteitä 1500-luvun ilmeisesti tallinnalainen raha ja ruotsalainen raha vuodelta 1609. Niiden varmaa yhteyttä hautauksiin ei kuitenkaan todettu.

Hautausten maksimissyvyys oli 120 cm maan pinnasta (85 cm tiililattian pinnasta). Alla oli steriili hiekka. Kulttuurikerroksen alareunan korkeus merenpinnasta oli 650 cm.

Tiililattia

Kaivannon luoteiskulmassa oli paikoillaan säilynyttä tiililattiaa. Enimmäkseen tiilet olivat rikkoutuneita, mutta osa varsinkin kaivannon pohjoispuolella olevista tiilistä oli säilynyt ehjänä. Sideaineena oli laasti. Lattian pinta oli 29-30 cm nykyisen maan pinnan alapuolella ja 7,44 m merenpinnan yläpuolella.

Muut pinnat

Kaivannon kaakkoiskulmassa oli tiivis likamaakerros, jonka päällä oli valkeaa laastia. Kerroksen merkitys jäi epäselväksi koska siitä vain pieni osa sijaitsi kaivausalueella. Se voi mahdollisesti olla jonkinlaisen kuopan pohja. Ajoitus on epäselvä, mutta kerrostumat ovat voineet syntyä vasta Högmanin kaivauksessa vai vedettäessä kaapelia valaisinpylvääseen.

Häiriöt

Aiemmat kaivaukset ovat ilmeisesti vahingoittaneet kaivausaluetta ainakin osittain (mahdollisesti itä- ja eteläosassa). Tuorein häiriötekijä on kaivausalueen koillisosassa sijaitseva betoninen kuusikulmainen valaisinpylvään jalusta ja valaisimeen kaartaen etelän kautta lounaasta johtava sähkökaapeli. Näitä asennettaessa liikutellut maakerrokset erottuvat selvästi ja niissä on sekoittuneita luita.

Löydöt

Löydöt on otettu talteen pääasiassa löytökokonaisuuksittain. Nämä on numeroitu ja merkitty löytökartoille. Seuraavassa on lueteltu löytökokonaisuudet ja viittaukset kaivauskertomuksen liitteenä olevaan löytöluetteloon ja Rauman museon pääluetteloon (z = korkeus merenpinnasta).

- ① Solisluu lapaluun päällä. z = 739 cm. RM 4335:4,52.
- ② Kylkiluut ristissä: a) z = 730, b) z = 727. RM 4335:8.
- ③ Selkänikama, z = 722. Muita luita, z = 752. RM 4335:3,

8,9.

- ④ Kallo, yläreuna z = 707. RM 4335:7.
- ⑤ Kylkiluita, z = 720. RM 4335:11.
- ⑥ Kylkiluita ja litteä luu. Itäosasta z = 707, länsiosasta z = 712.
6a: luita ja neljä naulaa pystyssä kanta ylöspäin (2 eteläisempää z = 702, 2 pohjoisempaa z = 707)
6b: Kylkiluu, z = 703.
Lasinpala, z = 705.
RM 4335:1.
- ⑦ Olkavarren luu (?). z = 709. RM 4335:10.
- ⑧ Luita. Z = 709. RM 4335:5.
- ⑨ Luita ja rautapala (?). Z = 700. RM 4240:61, 62, 74, 75, 76-82.
- ⑩ Puujätettä (valokuvat 17/83:11-13). Z = 702. RM 4240:63.
- ⑪ Luita ja lasin pala. Z = 682 cm. Melko puhtaan hiekan joukosta. RM 4240:116-119.
- ⑫ Luita. Vain suurimmat merkitty löytökartalle. Z = 678-689. RM 4240:64-73.
- ⑬ Luita. Z = 692-700. RM 4335:2.
- ⑭ Luita kaivausalueen keskeltä. Z = 682-696. RM 4240:51-60.
- ⑮ Jalkaterän luita alueen länsipäästä. Z = 660-668. RM 4240:25-30.
- ⑯ Nokimaata, z = 685. Valokuva 17/83:19-20.
- ⑰ Alaleuka, kallo, sormet (?), reisiluu, ym. luita. Sormet z = 677, reisiluu z = 682. RM 4240:10-24.
- ⑱ Nauloja ja puuta. Z = 672. RM 4240:160.
- ⑲ Nikamia ja lonkka, alle ladottu kiviä. Z = 663. Valokuvat 17/83:25-27. RM 4240:1-9; 4335:58. Raha nikamista n. 10 cm länteen. Z = 664. RM 4336:8.
- ⑳ Hampaita ym. Z = 652. RM 4240:34-40.
- ㉑ Puuta likaisessa sorassa. Z = 657.
- ㉒ Reisiluu (?) ym. Z = 657. RM 4240:31-33.
- ㉓ Länsipäädystä, löytökokonaisuudesta 15 länteen, talteen otettuja luita, mm. sääriluut. RM 4240:41-44.

- ②4 Kaivausalueen länsiosasta (0-90 cm länsipäädystä) poimittuja hajalöytöjä. RM 4240:46-50; 4335:12.
- ②5 Kaivausalueen itäosasta (0-80 cm itäpäädystä) poimittuja hajalöytöjä. RM 4240: 101-112; 4335:57.
- ②6 Länsiprofiilia tasoitettaessa talteen otettuja löytöjä. RM 4240:45, 159.
- ②7 Pohjoisprofiilia tasoitettaessa talteen otettuja löytöjä. RM 4240:83-100, 141-151.
- ②8 Eteläprofiilia tasoitettaessa talteen otettuja löytöjä. RM 4240: 152, 158.
- ②9 Sähkömiesten löytämiä luita. Ei tarkemmin paikannettavissa. RM 4240: 113-115, 161.
- ③0 Seulasta talteen otettuja löytöjä. RM 4240: 120-140, 153-157; 4335:51, 53, 54, 55, 56; 4336: 2-4, 6, 7.
- ③1 Hajalöytöjä eri puolilta kaivausaluetta. Ei tarkemmin paikannettavissa. RM 4335:6, 13-44.
- ③2 Sähkömiesten kaivaman kuopan eteläpuolta avattaessa talteen otetut löydöt, joiden tarkempi löytöpaikka ei ole tiedossa. RM 4335: 45-50.
- ③3 Lattiatiilet (kerros I).
- ③4 Raha, brakteaatti. Z = 672. Irtonaisesta hiekasta. Löytyi töitä aloitettaessa aamulla. Voi olla pudonnut yön aikana luiden joukosta profiilista. RM 4336:1.
- ③5 Raha. Puhtaan soran pinnalta. Z = 665. RM 4336:5.

Päätelmiä

Vaikka Volter Högman mainitseekin, että hän olisi kaivanut koko kirkon pohjan loppuun asti, näyttää että ainakin osa nyt tutkitusta alueesta ja välittömästi siihen lännessä rajoittuvat alueet eivät olisi ennestään tutkittuja. Tähän viittaa se, että luurangot olivat suhteellisen oikeassa asennossa ja että eheää tiililattiaa oli jäljellä. Mahdollisesti Högman käytti tätä paikkaa kaivamansa maan läjittämiseen. Kaivauksen tulokset tukevat Markus Hiekkasen esittämää kirkon ajoitusta, joka poikkeaa Volter Högmanin ja seuraajien ajoituksesta nuorempaan suuntaan. Kaikki rahat ovat ilmeisesti 1410-lukua nuorempia, eikä mitään, mikä viittaisi kirkon rakentamiseen 1300-luvulla havaittu. Nuorin raha on vuodelta 1609, ja se näytti liittyvän suhteellisen eheään hautaukseen.

Mahdollisesti tätä hautausta voi pitää tutkimusalueen nuorim-
pana, eikä vuoden 1640 palon jälkeen näytä hautauksia tehdyn.
1890-luvun alussa otetusta valokuvasta selviää, että kirkon
sisäosa oli täynnä suuria kivilohkareita, joten hautausten
tekeminen kirkon sisäpuolelle lienee ollut erittäin vaikeaa
holvien sortumisen jälkeen.

Siitä, onko kirkko rakennettu suoraan kalliolle, ei kaivaukses-
sa saatu selvyyttä. Ainakin tutkimusalueen kohdalla on kult-
tuurimaan alla steriili hiekkakerros, joka jatkuu ainakin
140 cm maanpinnan alapuolelle.

Kaivausalueen etelä- länsi- ja pohjoispuolella on vielä tut-
kimattomia alueita, joista tuleva löytömateriali on ilmeises-
ti runsasta ja informatiivista. Högmanin jo kertaalleen kai-
vamistakin alueista voidaan uusin menetelmin saada lisää
tietoa.

Raumalla 7.1.1987



Jari Sjölund

DOKUMENTOINTI - Maalöytö

RAUMAN MUSEO

02 Kokoelma		06 Outline 172, 346, 764, 436			07 Muu luokitus				
2 Löytötiedot	91 Maa	92 Lä	93 Kunta		31 Peruskartta	X-koordinaatti	Y-koordinaatti	01 Mpy	
	S	T	Rauma		1132 08	6779 88	528 00	672	
	96 Kylä tai vastaava I kaup.osa Vanha Rauma				98 Paikannimi Pyhän kolminaisuuden kirkko		02 Jäännöksen tunnus		
	03 Muinaisjäännöstyyppi Kirkon raunio				05 Löytöolosuhteet Pelastuskaivaus				
4 Kuvaustiedot	01 Löytönro	02 Ruutu/Koord	03 Kerros Z=672	10 Mitat		11 Paino	12 Kunto		
	32 Materiaali Hopea				33 Tekniikka brakteaatti			52 Kpl 1	
6 Huomautukset	Kuva; kuvaus; viittaukset muihin kuviin, kirjallisuuteen, arkistoihin, tiedonantajiin; tila kenttien täydentämiseen; muita huomautuksia								
	<p>Löytökokonaisuus 34 (ks. löytökartta). Ruotsalainen brakteaatti, Malmerin tyyppiä KrSYI (kruunattu S, nuorempi ryhmä I).</p> <p>Kaivannon pohjalta irtonaisesta hiekasta. Löytyi töitä aloitettaessa aamulla. Voi ollapudonnut yön aikana luiden joukosta profiilista.</p> <p>ks. kaivauskertomus</p>								
7 Hankintatiedot		01 Samanaikaisesti hankittu muu aineisto (esineet, kuvat, arkisto jne.) RM 4240, 4335, 4336					72 Hankintapvm 29.7.83		
		82 Mistä hankittu Pyhän kolminaisuuden kirkon kaivauksilta							
		02 Hankintaolosuhteet Museon kaivaus 22.-29.7.1983				04 Huolto/Konservointi			
		05 Aiempi kokoelma ja luettelnumero (vast)					73 Luettelointipvm 27.3.1984	06 Sign J.S.	



Määrittelyn tehnyt Jari Sjölund

Neg nro
46/84:4-13

DOKUMENTOINTI - Maalöytö

RAUMAN MUSEO

51 Esineen nimi Raha		03 Luettelonumero 4336:2	
71 Ajoitus/Periodi/Kulttuuri keskiaika		08 Perusluokitus	
02 Kokoelma		06 Outline 172, 346, 764, 436	07 Muu luokitus
2 Löytötiedot	91 Maa S	92 Lä T	93 Kunta Rauma
	31 Peruskartta 1132 08		X-koordinaatti 6779 88
	96 Kylä tai vastaava I kaup.osa Vanha Rauma		02 Jäännöksen tunnus 528 00
	98 Paikannimi Pyhän kolminaisuuden kirkko		01 Mpy n. 7
03 Muinaisjäännöstyyppi Kirkon raunio		05 Löytöolosuhteet Pelastuskaivaus/seulontalöytö	
4 Kuvaustiedot	01 Löytönro	02 Ruutu/Koord	03 Kerros
	10 Mitat		11 Paino
32 Materiaali Hopea		33 Tekniikka brakteaatti	
52 Kpl 1			
6 Huomautukset	Kuva; kuvaus; viittaukset muihin kuviin, kirjallisuuteen, arkistoihin, tiedonantajiin; tila kenttien täydentämiseen; muita huomautuksia		
	<p>Ruotsalainen brakteaatti, Malmerin tyyppiä KrHYIIIIa (kruunattu pää, nuorempi ryhmä IIIa). Määr. Jari Sjölund</p> <p>Seulontalöytö.</p> <p>Ks. kaivauskertomus</p>		
Neg nro 46/84:4-13			
7 Hankintatiedot	01 Samanaikaisesti hankittu muu aineisto (esineet, kuvat, arkisto jne.) RM 4240, 4335, 4336		72 Hankintapvm 29.7.1983
	82 Mistä hankittu Pyhän kolminaisuuden kirkon kaivauksilta		
	02 Hankintaolosuhteet Museon kaivaus 22.-29.7.1983		04 Huolto/Konservointi
	05 Aiempi kokoelma ja luettelonumero (vast)		73 Luettelointipvm 27.3.1984
		06 Sign J.S.	

DOKUMENTOINTI - Maalöytö

RAUMAN MUSEO

02 Kokoelma		06 Outline 172, 346, 764, 436			07 Muu luokitus		
2 Löytötiedot	91 Maa	92 Lä	93 Kunta	31 Peruskartta	X-koordinaatti	Y-koordinaatti	01 Mpy
	S	T	Rauma	1132 08	6779 88	528 00	n. 7
	96 Kylä tai vastaava I kaup. osa Vanha Rauma			98 Paikannimi Pyhän kolminaisuuden kirkko		02 Jäännöksen tunnus	
	03 Muinaisjäännöstyyppi Kirkon raunio				05 Löytöolosuhteet Pelastuskaivaus/seulontalöytö		
4 Kuvaustiedot	01 Löytönro	02 Runtu/Koord	03 Kerros	10 Mitat	11 Paino	12 Kunto	
	32 Materiaali Hopea			33 Tekniikka Brakteaatti		52 Kpl 1	
6 Huomautukset	Kuva; kuvaus; viittaukset muihin kuviin, kirjallisuuteen, arkistoihin, tiedonantajiin; tila kenttien täydentämiseen; muita huomautuksia						
	<p>Ruotsalainen brakteaatti, Malmerin tyyppiä KrHYIc (kruunattu pää, nuorempi ryhmä Ic). (määr. Jari Sjölund)</p> <p>Seulontalöytö.</p> <p>Ks. kaivauskertomus.</p>						
Neg nro 46/84:4-13							
7 Hankintatiedot	01 Samanaikaisesti hankittu muu aineisto (esineet, kuvat, arkisto jne.) RM 4240, 4335, 4336					72 Hankintapvm 29.7.1983	
	82 Mistä hankittu Pyhän kolminaisuuden kirkon kaivaus						
	02 Hankintaolosuhteet Museon kaivaus 22.-29.7.1983				04 Huolto/Konservointi		
	05 Aiempi kokoelma ja luettelonumero (vast)				73 Luettelointipvm 27.3.1984		06 Sign J.S.


DOKUMENTOINTI - Maalöytö

RAUMAN MUSEO

02 Kokoelma		06 Outline 172, 346, 764, 436		07 Muu luokitus		51 Esineen nimi Raha		03 Luettelonumero 4336:4	
2 Löytötiedot		91 Maa S	92 Lä T	93 Kunta Rauma	31 Peruskartta 1132 08	X-koordinaatti 6779 88	Y-koordinaatti 528 00	01 Mpy n. 7	
		96 Kylä tai vastaava I kaup.osa Vanha Rauma			98 Paikannimi Pyhän kolminaisuuden kirkko		02 Jäännöksen tunnus		
		03 Muinajäännöstyyppi Kirkon raunio				05 Löytöolosuhteet Pelastuskaivaus/seulontalöytö			
4 Kuvaustiedot		01 Löytönro	02 Ruutu/Koord	03 Kerros	10 Mitat	11 Paino	12 Kunto		
		32 Materiaali Hopea			33 Tekniikka Brakteaatti			52 Kpl 1	
6 Huomautukset		Kuva; kuvaus; viittaukset muihin kuviin, kirjallisuuteen, arkistoihin, tiedonantajiin; tila kenttien täydentämiseen; muita huomautuksia							
Ilmoita jatkettujen kenttien ryhmä- ja kenttänumero		Ruotsalainen brakteaatti, Malmerin tyyppiä KrHIIIe (kruunattu pää, nuorempi ryhmä IIIe). (määr. Jari Sjölund)							
		Seulontalöytö.							
		Ks. kaivauskertomus.							
		Neg nro 46/84:4-13							
7 Hankintatiedot		01 Samanaikaisesti hankittu muu aineisto (esineet, kuvat, arkisto jne.) RM 4240, 4335, 4336						72 Hankintapvm 29.7.1983	
		82 Mistä hankittu Pyhän kolminaisuuden kirkon kaivaus							
		02 Hankintaolosuhteet Museon kaivaus 22.-29.7.1983				04 Huolto/Konservointi			
		05 Aiempi kokoelma ja luettelonumero (vast)				73 Luettelointipvm 27.3.1984		06 Sign J.S.	


DOKUMENTOINTI - Maalöytö

RAUMAN MUSEO

02 Kokoelma		06 Outline 172, 346, 764, 436		07 Muu luokitus	
51 Esineen nimi Raha		03 Luettelonumero 4336:5		71 Ajoitus/Periodi/Kulttuuri mahd. 1535-1562	
08 Perusluokitus		91 Maa S		92 Lä T	
93 Kunta Rauma		31 Paruskartta 1132 08		X-koordinaatti 6779 88	
Y-koordinaatti 528 00		01 Mpy 6.65		96 Kylä tai vastaava I kaup.osa Vanha Rauma	
98 Paikannimi Pyhän kolminaisuuden kirkko		02 Jäännöksen tunnus		03 Muinaisjäännöstyyppi Kirkon raunio	
05 Löytöolosuhteet Pelastuskaivaus		4 Kuvas- tiedot		01 Löytönro	
02 Ruutu/Koord		03 Kerros E		10 Mitat halk. 13 mm	
11 Paino 0.45 g		12 Kunto Ollut ilm. tulessa		32 Materiaali Hopea	
33 Tekniikka 2-puolinen		52 Kpl 1		6 Huomau- tukset	
<p>Kuva; kuvaus; viittaukset muihin kuviin, kirjallisuuteen, arkistoihin, tiedonantajiin; tila kenttien täydentämiseen; muita huomautuksia</p> <p>Ilmeisesti Tallinnalainen äyrityinen, Fedorovin tyyppiä 183. Tarkka ajoitus epäselvä. (määr. Jari Sjölund)</p> <p>Löytökokonaisuus 35 (ks. löytökartta). Jalan luiden vierestä kaivausalueen länsipäädystä steriilin maan pinnalta. Z=665 cm merenpinnan yläpuolella.</p> <p>Ks. kaivauskertomus.</p>					
 <p style="text-align: center;">1cm</p>					
Neg nro 46/84:4-13					
7 Hankin- tatiedot		01 Samanaikaisesti hankittu muu aineisto (esineet, kuvat, arkisto jne.) RM 4240, 4335, 4336		72 Hankintapvm 29.7.1983	
82 Mistä hankittu Pyhän kolminaisuuden kirkon kaivaus		02 Hankintaolosuhteet Museon kaivaus 22.-29.7.1983		04 Huolto/Konservointi	
05 Aiempi kokoelma ja luettelonumero (vast)		73 Luettelointipvm 27.3.1984		06 Sign J.S.	

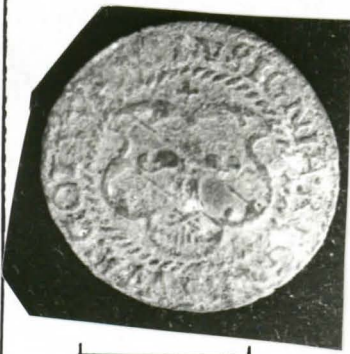
DOKUMENTOINTI - Maalöytö

RAUMAN MUSEO

		51 Esineen nimi Raha		03 Luettelonumero 4336:6				
		71 Ajoitus/Periodi/Kulttuuri keskiaika ?		08 Perusluokitus				
02 Kokoelma		06 Outline 172, 346, 764, 436		07 Muu luokitus				
2 Löytötiedot	91 Maa	92 Lä	93 Kunta	31 Peruskartta	X-koordinaatti	Y-koordinaatti	01 Mpy	
	S	T	Rauma	1132 08	6779 88	528 00	n. 7	
	96 Kylä tai vastaava I kaup.osa Vanha Rauma			98 Paikannimi Pyhän kolminaisuuden kirkko		02 Jäännöksen tunnus		
03 Muinaisjäännöstyyppi Kirkon raunio				05 Löytöolosuhteet Pelastuskaivaus/seulontalöytö				
4 Kuvaustiedot	01 Löytönro	02 Ruutu/Koord	03 Kerros	10 Mitat	11 Paino	12 Kunto		
	32 Materiaali Hopea			33 Tekniikka Brakteaatti		52 Kpl 1		
6 Huomautukset	Kuva; kuvaus; viittaukset muihin kuviin, kirjallisuuteen, arkistoihin, tiedonantajiin; tila kenttien täydentämiseen; muita huomautuksia							
	<p>Ilmoita jatkettujen kenttien ryhmä- ja kenttänumero</p> <p>Ruotsalainen brakteaattikatkelma. Noin 2/3 jäljellä. Malmerin tyyppiä KrH (kruunattu pää), ei toistaiseksi tarkempaa määrittelyä. (määr. Jari Sjölund)</p> <p>Seulontalöytö</p> <p>Ks. kaivauskertomus</p>							
								
		Neg nro 46/84:4-13						
7 Hankintatiedot	01 Samanaikaisesti hankittu muu aineisto (esineet, kuvat, arkisto jne.) RM 4240, 4335, 4336					72 Hankintapvm 29.7.1983		
	82 Mistä hankittu Pyhän kolminaisuuden kirkon kaivaus							
	02 Hankintaolosuhteet Museon kaivaus 22.-29.7.1983				04 Huolto/Konservointi			
	05 Aiempi kokoelma ja luettelonumero (vast)				73 Luettelointipvm 27.3.1984		06 Sign J.S.	


DOKUMENTOINTI - Maalöytö

RAUMAN MUSEO

		51 Esineen nimi Raha				03 Luettelonumero 4336:7		
		71 Ajoitus/Periodi/Kulttuuri 1560				08 Perusluokitus		
02 Kokoelma		06 Outline 172, 346, 764, 436				07 Muu luokitus		
2 Löytötiedot	91 Maa	92 Lä	93 Kunta		31 Peruskartta	X-koordinaatti	Y-koordinaatti	01 Mpy
	S	T	Rauma		1132 08	6779 88	528 00	n. 7
	96 Kylä tai vastaava I kaup.osa Vanha Rauma				98 Paikannimi Pyhän kolminaisuuden kirkko		02 Jäännöksen tunnus	
03 Muinaisjäänöstyyppi Kirkon raunio					05 Löytöolosuhteet Pelastuskaivaus/seulontalöytö			
4 Kuvaustiedot	01 Löytönro	02 Ruutu/Koord	03 Kerros	10 Mitat		11 Paino	12 Kunto	
				halk. 17 mm			taittunut, muuten H	
	32 Materiaali Hopea				33 Tekniikka kaksipuolinen leimaus		52 Kpl 1	
6 Huomautukset	Kuva; kuvaus; viittaukset muihin kuviin, kirjallisuuteen, arkistoihin, tiedonantajiin; tila kenttien täydentämiseen; muita huomautuksia							
	Ilmoita jatkettujen kenttien ryhmä- ja kenttänumero							
	Ruotsalainen neljän penningin hopearaha vuodelta 1560 (Kustaa Vaasa). (määr. Jari Sjölund)							
	Seulontalöytö. Ks. kaivauskertomus.							
								
Neg nro 46/84:4-13								
7 Hankintatiedot	01 Samanaikaisesti hankittu muu aineisto (esineet, kuvat, arkisto jne.) RM 4240, 4335, 4336						72 Hankintapvm 29.7.1983	
	82 Mistä hankittu Pyhän kolminaisuuden kirkon kaivaus							
	02 Hankintaolosuhteet Museon kaivaus 22.-29.7.1983				04 Huolto/Konservointi			
	05 Aiempi kokoelma ja luettelonumero (vast)				73 Luettelointipvm 27.3.1984		06 Sign J.S.	

DOKUMENTOINTI - Maalöytö

RAUMAN MUSEO

		51 Esineen nimi Raha		03 Luettelonumero 4336:8		
		71 Ajoitus/Periodi/Kulttuuri 1609		08 Perusluokitus		
02 Kokoelma		06 Outline 172, 346, 764, 436		07 Muu luokitus		
2 Löytötiedot	91 Maa S	92 Lä T	93 Kunta Rauma	31 Peruskartta 1132 08	X-koordinaatti 6779 88	
	96 Kylä tai vastaava I kaup.osa Vanha Rauma			98 Paikannimi Pyhän kolminaisuuden kirkko	01 Mpy 6.64	
	03 Muinaisjäännytystyyppi Kirkon raunio			05 Löytöolosuhteet Pelastuskaivaus		
4 Kuvaustiedot	01 Löytönro	02 Ruutu/Koord	03 Kerros E	10 Mitat halk. 21 mm	11 Paino	
	32 Materiaali Hopea			33 Tekniikka Kaksipuolinen leimaus	12 Kunto	
6 Huomautukset	01 Mpy 6.64					
	Kuva; kuvaus; viittaukset muihin kuviin, kirjallisuuteen, arkistoihin, tiedonantajiin; tila kenttien täydentämiseen; muita huomautuksia					
<p>Ruotsalainen vuodelta 1609 (Kaarle IX). (määr. Jari Sjölund)</p> <p>Löytökokonaisuus 19 (ks. löytökartta ja valokuva 17/83:25), luiden välistä. 664 cm merenpinnan yläpuolella.</p>						
						
Neg nro 46/84:4-13						
7 Hankintatiedot	01 Samanaikaisesti hankittu muu aineisto (esineet, kuvat, arkisto jne.) RM 4240, 4335, 4336				72 Hankintapvm 29.7.1983	
	82 Mistä hankittu Pyhän kolminaisuuden kirkon kaivaus					
	02 Hankintaolosuhteet Museon kaivaus 22.-29.7.1983				04 Huolto/Konservointi	
	05 Aiempi kokoelma ja luettelonumero (vast)				73 Luettelointipvm 27.3.1984	06 Sign J.S.

DOKUMENTOINTI - Maalöydöt

RAUMAN MUSEO

02 Kokoelema

2 Löytöpaikka

71 Ajoitus/Periodi/Kulttuuri hist. aika	03 Luettelonumero 4240		
08 Perusluokitus			
06 Outline 172, 346, 764		07 Muu luokitus	
81 Maa S	82 Lään T	93 Kunta Rauma	31 Peruskarttalehti 1132 08
96 Kylä tai vast. I kaup.osa Vanha Rauma		X-koordinaatti 6779 88	Y-koordinaatti 528,00
03 Muinaisjäänöstyyppi Kirkon raunio		05 Löytöolosuhteet Pelastuskaivaus	
98 Löytöpaikka Pyhän Kolminaisuuden kirkko		01 kork. mpy. 7-8	

4 Löytöjen kuvaus

01 Nro	02 R/koori	03 K/TK	51 Nimitys	32 Materiaali	52 Määrä	04 Fr	10 Mitat	11 Paino	*
1			Luita	luu				40 g	
2			Lasinpala	kirkasta l.	1	x			
3			Luita	luu	us.			50 g	
4			Luu (thoracic)	luu	1			40 g	
5			Luu (femur)	luu	1			40 g	
6			Luu (patella)	luu	1			10 g	
7			Luu	luu	1			10 g	
8			luu	luu	1			15 g	
9			luu (patella)	luu	1			5 g	
10	löytö-		luu (femur)	luu	1		pit. 28 cm	145g	
11	kokon.		luita	luu	us.			85 g	
12			pääkallon osa	luu	1	x		310 g	
13			pääkallon osa	luu	1	x		90 g	
14			pääkallon osa	luu	1	x		85 g	

6 Huomautukset (Ilmoita jokaisen täydennetyn kentän ryhmä- ja kenttänumero)

Kuva; kuvaus, viittaukset muihin kuviin, kirjallisuuteen, arkistoihin, tiedonantajiin; tila kenttien täydentämiseen; muita huom

ks. kaivauskertomus

Neg nr

7 Hankintatiedot

01 Samanaikaisesti hankittu muu aineisto (esineet, kuvat, arkisto jne.) RM 4240, 4335, 4336		72 Hankintapvm. 29.7.83
82 Mistä hankittu Pyhän kolminaisuuden kirkon kaivauksilta		
02 Hankintaolosuhteet kaivaus		04 Huolto/Konservointi puhd.-84
05 Alempi kokoelema ja luettelonumero (vast)		73 Luett.pvm. 30.7.-84
		06 Sign A-K. S.

DOKUMENTOINTI - Maalöydöt (Jatkolehti)

RAUMAN MUSEO

02 Kokoe.lma

71 Ajoitus/Periodi/Kulttuuri

hist. aika

03 Luettelonumero

4240

08 Perusluokitus

06 Outline

172, 346, 764

07 Muu luokitus

4 Löytöjen kuvaus - jatkoa

01 Nro	02/03/04/05	06/07/08	09 Nimitys	10 Materiaali	11 Määrä	12 Mitat	13 Paino	14 #
15	löytökokon.	17	Alaleuka 2 osassa	luu+hampaita			50 g	
16		17	hammas	hammas	1			
17		17	luu (ulna)	luu	1	pit. 27cm	80 g	
18		17	luita	luu	us.		100 g	
19		17	luu	luu	1	pit. 3 cm		
20		17	kallon osa	luu	1		15 g	
21		17	luu (lumbar)	luu	1		15 g	
22		17	luu (atlas)	luu	1		5 g	
23		17	luita	luu	us.		70 g	
24		17	laastinpalanen	laasti		x		
25		15	luita	luu	us.		35 g	
26		15	luita	luu	us.		15 g	
27		15	luita (tarsal)	luu	us.		20 g	
28		15	luu (1/2 cervical)	luu	1		20 g	
29		15	luita (carpals)	luu	us.		15 g	
30		15	luita	luu	us.		130 g	
31		22	luu (humerus)	luu	1		95 g	
32		22	luita	luu	us.		70 g	
33		22	kivi	kivi	1			
34		20	luita	luu	us.		60 g	
35		20	naula	rauta	1	pit. 10 cm		
36		20	luu (radius)	luu	1	pit 23 cm	40 g	
37		20	luita (metacarpals)	luu	us.		20 g	
38		20	luita (phalanges)	luu	us.		10 g	
39		20	luita	luu	us.		110 g	
40		20	hampaita	hammas	2		10 g	
41		23	luu (tibia)	luu	1		170 g	

DOKUMENTOINTI - Maalöydöt (jatkoletti)

RAUMAN MUSEO

02 Kokoelma

71 Ajoitus/Periodi/Kulttuuri hist. aika	03 Luettelonumero 4240
08 Perusluokitus	
06 Outline 172, 346, 764	07 Muu luokitus

4 Löytöjen kuvaus - jatkoa

01 Nro	02B/Koord	03K/Z/ko	05 Nimitys	02 Materiaali	05Määrä	04Fr	10 Mitat	11 Paino	*
42	löytö-	23	luu (tibia)	luu	1			180 g	
43	kokon.	23	luu (fibula)	luu	1			30 g	
44		23	luita	luu	us.			55 g	
45		26	luu	luu	1			30 g	
46		24	luu (ulna)	luu	1	x		65 g	
47		24	luita	luu	us.			100 g	
48		24	luu (tibia)	luu	1		pit 22 cm	40 g	
49		24	luita	luu	us.			180 g	
50		24	naula	rauta	1		pit 4 cm		
51		14	luu (femur)	luu	1		pit 41 cm	251 g	
52		14	luu (humerus)	luu	1		pit 31 cm	160 g	
53		14	luu (lumbar)	luu	1			20 g	
54		14	luu (lumbar)	luu	1			20 g	
55		14	luu (claville)	luu	1			20 g	
56		14	luita	luu	us.			170 g	
57		14	luu (vasen hip)	luu	1			215 g	
58		14	luu (hip)	luu	1			60 g	
59		14	luu (patella)	luu	1			20 g	
60		14	luita	luu	us.			35 g	
61		9	luu (hip)	luu	1			150 g	
62		9	luu (humerus)	luu	1			135 g	
63		10	luu (fibula)	luu	1		pit 25 cm	20 g	
64		12	luu (tibia)	luu	1		pit 28 cm	100 g	
65		12	luu (humerus)	luu	1		pit 34 cm	160 g	
66		12	luita	luu	us.			130 g	
67		12	luu (axis)	luu	1			15 g	
68		12	luu (rib)	luu	1			5 g	

DOKUMENTOINTI - Maalöydöt (jatkoletti)

RAUMAN MUSEO

02 Kokoeima

71 Ajoitus/Periodi/Kulttuuri hist. aika	03 Luettelonumero 4240
08 Perusluokitus	
06 Outline 172, 346, 764	07 Muu luokitus

4 Löytöjen kuvaus - jatkoa

01 Nro	02 R/Koortti	03 K/2-ko	05 Nimitys	02 Materiaali	05 Määrä	04 Fr	10 Mitat	11 Paino	#
69	löytö-	12	luu (sternum)	luu	1			20 g	
70	kokon.	12	luu (fibula)	luu	1			15 g	
71		12	luu (phalange)	luu	1			5 g	
72		12	luu (metacarpal)	luu	1			10 g	
73		12	luita (carpals)	luu	3			10 g	
74		9	luita	luu	us.			50 g	
75		9	luita (phalanges)	luu	3			10 g	
76		9	luu (rib)	luu	1			10 g	
77		9	luu (cervical)	luu	1			15 g	
78		9	luu (radius)	luu	1			50 g	
79		9	luu (ulna)	luu	1			25 g	
80		9	naula	rauta	1		pit 6 cm		
81		9	katkelma (pyör,litt)	rauta	1	x			
82		9	naula	rauta	1				
83		27	luu (thoracic)	luu	1			25 g	
84		27	luu (rib)	luu	1			20 g	
85		27	luita	luu	us.			330 g	
86		27	naula	rauta	1		pit 7 cm		
87		27	luu (rib)	luu	1			20 g	
88		27	luu (rib)	luu	1			15 g	
89		27	luu (thoracic)	luu	1			20 g	
90		27	luu (thoracic)	luu	1			20 g	
91		27	luu (thoracic)	luu	1			20 g	
92		27	luu (lumbar)	luu	1			30 g	
93		27	luu (lumbar)	luu	1			40 g	
94		27	luu (lumbar)	luu	1			40 g	
95		27	luu (lumbar)	luu	1			20 g	

DOKUMENTOINTI - Maalöydöt (jatkolehti)

RAUMAN MUSEO

02 Kokoeiama

71 Ajoitus/Periodi/Kulttuuri hist.aika	03 Luettelonumero 4240
08 Perusluokitus	
06 Outline 172, 346, 764	07 Muu luokitus

4 Löytöjen kuvaus - jatkoa

01 Nro	02 Koode- koko	03/24k	04 Nimitys	05 Materiaali	06 Määrä	07 Fr	08 Mitat	09 Paino	10 #
96	löytö- kokon.	27	luu (patella)	luu	1			20 g	
97		27	luu (rib)	luu	1			15 g	
98		27	luu (phalange)	luu	1			15 g	
99		27	luu (metacarpal)	luu	1			15 g	
100		27	luu (metacarpal)	luu	1			15 g	
101		25	luita	luu	us.			70 g	
102		25	luu (rib)	luu	1			20 g	
103		25	luu (rib)	luu	1			15 g	
104		25	luu (lumbar)	luu	1			30 g	
105		25	luu (lumbar)	luu	1			25 g	
106		25	luu (cervical)	luu	1			20 g	
107		25	luu (metacarpal)	luu	1			15 g	
108		25	luu (phalanges)	luu	1			15 g	
109		25	luu (hid)	luu	1	x		50 g	
110		25	naula	rauta	1		pit 7 cm		
111		25	naula	rauta	1	x			
112		25	lasinpala	lasi	1	x			
113		29	luita	luu	us.			180 g	
114		29	luu (femur)	luu	1			180 g	
115		29	pääkallo	luu	1			415 g	
116		11	luita	luu	us.			25 g	
117		11	lasinpala	lasi	1	x			
118		11	puunpala	puu	1	x			
119		11	tiilenpala	tiili	1	x			
120		30	luita	luu	us.				
121		30	lasinpaloja	lasi	us.				
122		30	maalattuja lasinpaloja	lasi	us.	x			

DOKUMENTOINTI - Maalöydöt (Jatkolehti)

RAUMAN MUSEO

02 Kokonaisuus

71 Ajoitus/Periodi/Kulttuuri hist. aika	03 Luettelonumero 4240
08 Perusluokitus	
06 Outline 172, 346, 764	07 Muu luokitus

4 Löytöjen kuvaus - jatkoa

01 Nro	02R/Koord	03K/Z-ko	05 Nimitys	032 Materiaali	052 Määrä	04Fr	10 Mitat	11 Paino	*
123	löytö-	30	hampaita	hammas	2				
	kokon.								
124		30	tiilenpala	tiili	1				
125		30	naulanpala	rauta	1	x			
126		30	nappi ?	metalli	1				
127		30	naula	rauta	1		pit 6,5 cm		
128		30	naula	rauta	1		pit 3 cm		
129		30	naula	rauta	1		pit 2,5 cm		
130		30	lasinpaloja	lasi	us.	x			
131		30	kiviä	kiviä	us.				
132		30	luita	luu	us.			80 g	
133		30	luu (patella)	luu	1				
134		30	hampaita	hammas	4				
135		30	pikeä	piki					
136		30	piipun katkelma		1	x			
137		30	nauloja, katkelmia	rauta	19				
138		30	ruuvi	rauta	1		pit 2 cm		
139		30	raudanpala (pallomainen)	rauta	1	x			
140		30	hakanen	metalli	1				
141		27	luita	luu	us.			100 g	
142		27	luu (thoracic)	luu	1			10 g	
143		27	hampaita	hammas	7				
144		27	luu (phalange)	luu	1			5 g	
145		27	luu (metacarpal)	luu	1			10 g	
146		27	luu (metacarpal)	luu	1			10 g	
147		27	raudanpaloja	rauta	3				
148		27	naula	rauta	1		pit 8 cm		
149		27	luu (femur)	luu	1		pit 47 cm	750 g	

DOKUMENTOINTI - Maalöydöt

RAUMAN MUSEO

02 Kokoelma

71 Ajoitus/Periodi/Kulttuuri hist. aika		03 Luettelonumero 4335	
08 Perusluokitus			
06 Outline 172, 346, 764		07 Muu luokitus	
91 Maa S	92 Lään T	93 Kunta Rauma	31 Peruskarttalehti 1132 08
		X-koordinaatti 6779 88	Y-koordinaatti 528 00
		01 kork. mpy. 7-8	
96 Kylä tai vast. I kaup.osa Vanha Rauma		98 Löytöpaikka Pyhän kolminaisuuden kirkko	
03 Muinaisjäännytyypit kirkon raunio		05 Löytöolosuhteet Pelastuskaivaus	

4 Löytöjen kuvaus

01 Nro	02 R/koord	03 K/z/k	51 Nimitys	32 Materiaali	52 Määrä	04 Fr	10 Mitat	11 Paino	*
1	löytö-	6	Ihmisen luita	luu					
	kokon.								
2		13	Ihmisen luita	luu					
3		2	ihmisen luita	luu					
4		1	ihmisen luita	luu					
5		8	ihmisen luita	luu					
6		31	ihmisen luita	luu					
7		4	ihmisen kallo	luu					
8		2,3	ihmisen luita	luu					
9		3	ihmisen luita	luu					
10		7	ihmisen luita	luu					
11		5	ihmisen luita	luu					
12		24	ihmisen luita	luu					
13		33	tiiliä, laastia	tiili, laasti		x			1
14		31	tiiliä	tiili		x			2

6 Huomautukset (Ilmoita jokaisen täydennetyn kentän ryhmä- ja kenttänumero)

Kuva; kuvaus, viittaukset muihin kuviin, kirjallisuuteen, arkistoihin, tiedonantajiin; tila kenttien täydentämiseen; muita huom.

- 51: tiilen palaset huokoista punatiiltä, joukossa runsaasti laastia
- 51: pala 1 huokoinen, rapautunut (hiekkamainen), lohjennut punatiili, missä eläimen jalanjälki

ks. kaivauskertomus

Neg nr

7 Hankintatiedot

01 Samanaikaisesti hankittu muu aineisto (esineet, kuvat, arkisto jne.) RM 4240, 4335, 4336		72 Hankintapvm. 29.7.1983	
82 Mistä hankittu Pyhän kolminaisuuden kirkon kaivaus			
02 Hankintaolosuhteet kaivaus		04 Huolto/Konservointi	
05 Aiempi kokoelma ja luettelonumero (vast)		73 Luett.pvm. 5.12.1986	06 Sign A.-K. S.

DOKUMENTOINTI - Maalöydöt (jatkolehti)

RAUMAN MUSEO

02 Kokonaisuus

71 Ajoitus/Periodi/Kulttuuri hist. aika	03 Luettelonumero 4335
08 Perusluokitus	
06 Outline 172, 346, 764	07 Muu luokitus

4 Löytöjen kuvaus - jatkoa

01 Nro	02R/Koord	03K/Z-ro	05 Nimitys	032 Materiaali	052Määrä	04Fr	10 Mitat	11Paino	*
15	löytö-	31	tiili (piirroskor.)	punatiili	1	x			
16	kokon.	31	tiilen pääty	punatiili	1	x	14x10 cm		
17		31	tiilenpaloja	punatiili	6	x			
18		31	tiili	punatiili	1		7x23x15,5 cm		
(löydöt nro 17 ja 18 liittyvät yhteen)									
19		31	tiili, tähtipiirr.	punatiili	1	x	90x145x155 mm		
20		31	tiilenlohkare	punatiili	1	x	kork 10 cm		
21		31	muototiili ?	punatiili	1	x	75x125x160 mm		
22		31	tiilenlohkare	punatiili	1	x			
23		31	tiili, viivapainant.	punatiili	1	x			
24		31	tiilenlohkare	punatiili	1	x			
25		31	tiilenlohkare	punatiili	1	x			
26		31	tiilenlohkare	punatiili	1	x			
27		31	tiilenlohkare	punatiili	1	x			
28		31	tiilenlohkareita	punatiili	2	x			
29		31	nokisia hiekkamöykkyjä kiviä, joissa	kivi, laasti	2	x			
30		31	laastia ja nokea	kivi, laasti	2	x			
31		31	laastin ja hiekan peittävä kivi	kivi, laasti	1	x			
32		31	tiilenlohkareita	punatiili	6	x			
33		31	koristetiilen katk.	punatiili	1	x			
34		31	tiilenlohkareita	punatiili	3	x			
35		31	tiilenlohkareita	punatiili	4	x			
36		31	tiilenlohkareita	punatiili	14	x			
37		31	tiilenlohkare	punatiili	1	x			
38		31	tiilenlohkareita	punatiili	6	x			
39		31	tiilenlohkareita	punatiili	2	x			
40		31	valkoista laastia	laasti					

DOKUMENTOINTI - Maalöydöt (jatkolehti)

RAUMAN MUSEO

02 Kokoelma

71 Ajoitus/Periodi/Kulttuuri hist. aika	03 Luettelonumero 4335
08 Perusluokitus	
06 Outline 172, 346, 764	07 Muu luokitus

4 Löytöjen kuvaus - jatkoa

01 Nro	02/03/04/05/06/07/08/09/10/11/12/13/14/15/16/17/18/19/20/21/22/23/24/25/26/27/28/29/30/31/32/33/34/35/36/37/38/39/40/41/42/43/44/45/46/47/48/49/50/51/52/53/54/55/56/57/58/59/60/61/62/63/64/65/66/67/68/69/70/71/72/73/74/75/76/77/78/79/80/81/82/83/84/85/86/87/88/89/90/91/92/93/94/95/96/97/98/99/100	01 Nimitys	32 Materiaali	52 Määrä	04 Fr	10 Mitat	11 Paino	#
41	löytö- kokon.	31	Tiilenlohkare	punatiili	1	x		
42		31	Tiilenlohkare	punatiili	1	x	10x13,5x12cm	
43		31	nokeentunut tiili	keltatiili	1	x	pit 27 cm	
44		31	pyörästynyt kivi	kivi	1			
45		32	valkoista laastia	laasti				
46		32	nauloja	rauta	6			
47		32	lasinpaloja	lasi	15	x		
48		32	tiilenpaloja	punatiili	2	x		
49		32	savimöykky	savi				
50		32	fajanssin (?) pala punasaviastian (?)	keramiikka	1	x		
51		31	paloja	keramiikka	5	x		
52		1	valkoista laastia	laasti				
53		31	lasinpaloja	lasi	11	x		
54		31	posliininpaloja	keramiikka	3	x		
55		31	tiilenpaloja	punatiili	2	x		
56		31	laastia	laasti				
57		25	ihmisen luita	luu	us.			
58		19	ihmisen luita	luu	us.			

Rauma
I Vanha Rauma
Pyhän Kolminaisuuden kirkko
Rauman museo / Jari Sjölund 1983

Valokuvaluettelo I (mv)

Kuvannut Sirpa Wahlqvist heinäkuussa 1983:

- RMNeg 33/83: 11 1. Sähkökaapelia varten tehty kaivanto kuvattuna lounaasta.
: 12 2. Sähkömiesten kaivaman kuopan pohjoisreunaa.
: 13 3. Sama tilanne.
: 14 4. Sähkömiesten kaivamaa kuoppaa kuvattuna idästä. Keskellä kallon löytöpaikka.
: 15 5. Sähkömiesten kaivaman kuopan pohjoisreunan keskiosa.
: 16 6. Sama tilanne kuin kuvassa 4.
: 17 7. Sähkömiesten kuvama kuoppa kuvattuna kaakosta.
: 18 8. Sähkömiesten kaivaman kuopan pohjoisreunaa.
: 19 9. Sama
: 20 10. Sama
: 21 11. Sähkömiesten kaivama kuoppa ympäristöineen kuvattuna kaakosta.
: 22 12. Sähkömiesten kaivaman kuopan länsiosa kuvattuna ylhäältä etelästä.
: 23 13. Kuopan laajentaminen alullaan. Kuvattu pohjoisesta.
: 24 14. Sama
: 25 15. Työkuva. Kaivantoa laajennetaan. Kuvattu itäkaakosta.
: 26 16. Työkuva. Pintaturpeita tarkastetaan. Kuvattu kaakosta.
: 27 17. Työkuva. Luita löytyy. Kuvattu itäkaakosta.
: 28 18. Kaivanto kuvattuna ylhäältä pohjoisesta.
: 29 19. Luita kaivannon lounaiskulmassa (?).
: 30 20. Sama
: 31 21. "Työkuva". Lepotauko tihkusateessa.
: 32 22. Luita. Kuvattu idästä. Vrt diat 21-22.
: 33 23. Yksityiskohta kuvan 22 tilanteesta.
: 34 24. Sama tilanne kuin kuvissa 22-23. Kuvattu kaakosta.
: 35 25. Yksityiskohta kuvan 24 tilanteesta.
: 36 26. Kuvien 22-23 luvu kuvattuna etelästä.
: 37 27. Sama luvu kuvattuna luoteesta.

Rauma
I Vanha Rauma
Pyhän kolminaisuuden kirkko
Rauman museo / Jari Sjölund 1983

Valokuvaluettelo II (mv) jatkoa

Kuvannut Jari Sjölund heinäkuussa 1983

- RMNeg 17/83: 1 28. Kylkiluu kuvattuna idästä.
: 2 29. Sama
: 3 30. Yksityiskohta kuvan 28-29 tilanteesta.
: 4 31. Kallo kuvattuna pohjoisesta.
: 5 32. Sama
: 6 33. Kylkiluu kuvattuna idästä.
: 7 34. Kylkiluu ym. kuvattuna pohjoisesta.
: 8 35. Yksityiskohta kuvan 34 tilanteesta.
: 9 36. Luita. Kuvattu lännestä.
:10 37. Luita kuvattuna pohjoisesta.
:11 38. Tummaa maata kuvattuna lännestä.
:12 39. Yksityiskohta kuvan 38 tilanteesta.
:13 40. Sama kohde kaivettuna syvemmälle.
:14 41. Luita kuvattuna lännestä.
:15 42. Luita kaivannon itäosassa kuvattuna pohjoisesta.
:16 43. Luita kaivannon keskikohdalla kuvattuna pohjoisesta.
:17 44. Kaivantoa kuvattuna lännestä.
:18 45. Kaivanto kuvattuna ylhäältä etelästä.
:19 46. Kaivannon itäosaa kuvattuna ylhäältä pohjoisesta.
:20 47. Tummaa maata kaivannon keskikohdalla kiven pohjoispuolella.
Kuvattuna ylhäältä idästä.
:21 48. Leukaluu kuvattuna lännestä.
:22 49. Sama tilanne kuin kuvassa 48.
:23 50. Leukaluu ym. kuvattuna pohjoisesta.
:24 51. Luita kuvattuna etelästä.
:25 52. 1600-luvun raha ja luita kuvattuna etelästä.
:26 53. Sama
:27 54. Kiveystä.

- RMNeg 17/83:28 55. Länsiprofiili.
- :29 56. Sama
 - :30 57. Sama
 - :31 58. Eteläprofiilin länsiosa.
 - :32 59. Sama
 - :33 60. Eteläprofiilin itäosaa.
 - :34 61. Työkuvia. Kaivausalue ja seula kuvattuna etelästä.
 - :35 62. Sama
 - :36 63. Sama
 - :37 64. Pohjoisprofiilin länsiosan tiililattia kuvattuna kaakosta.

Kuvannut Juho Nurmi 11.6.1984: RMNeg 46/84: 4-13 65-74. Kaivaukselta löytyneet rahat (Rm 4336).

Dialuettelo

RMDia

1. (41)	Kaivausalue idästä. Näkyvissä kylkiluu.	7600
2. (42)	Kallo.	7601
3. (43)	Kallo.	7602
4. (44)	Lapaluu. Kuvattu ylhäältä pohjoisesta.	7603
5. (45)	Leukaluu ja osa kalloa. Kuvattu ylhäältä lännestä.	7604
6. (46)	Leukaluu ym. Kuvattu ylhäältä lännestä.	7605
7. (47)	Lonkka, 1600-luvun raha. Kuvattu ylhäältä lännestä.	7606
8. (48)	Länsiprofiili.	7607
9. (49)	Työkuva. Seula ja kaivausalue pohjoisesta.	7608
10. (50)	Työkuva. Kaivausalue kaakosta.	7609
11. (B39)	Työkuva. Kuoppaa kaivetaan. Kuvattu idästä.	7610
12. (B40)	Työkuva. Seulontaa. Kuvattu pohjoisesta ylhäältä.	7611
13. (B41)	Työkuva. Kuvattu luoteesta.	7612
14. (B42)	Työkuva. Kuvattu luoteesta. Henkilöt ylhäältä lukien: Mika Hurme, Tapio Kantonen, Taina Aarnio, Anne Toivonen, Jaakko Kaunisto.	7613
15. (B43)	Työkuva. Seulontaa kuvattuna pohjoisesta ylhäältä.	7614
16. (B44)	Työkuva. Seulontaa kuvattuna koillisesta.	7615
17. (B45)	Tiililattiaa pohjoisprofiilin länsiosassa. Kuvattu kaakosta.	7616

Diat 1 - 17:

Rauma

P. Kolminaisuuden kirkko

Jari Sjölund heinäkuussa 1983

18. (C1)	Työkuva seulonnasta. Henkilöt vasemmalta Jari Sjölund, Tapio Kantonen ja Mika Hurme.	7617
19. (C2)	Työkuva. Jari Sjölund kaivamassa.	7618
20. (C3)	Työkuva. Kaivausalue ja seula kaakosta kuvattuna.	7619
21. (C4)	Luita. Kuvattu idästä (vrt. mv 22-23)	7620
22. (C5)	Luita. Yksityiskohta edellisestä. Kuvattu idästä (vrt. mv 22-23)	7621

Diat 18 - 22

Rauma

P. Kolminaisuuden kirkko

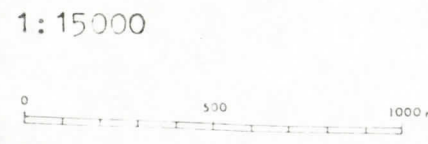
Sirpa Wahlqvist 20.7.1983

Diat luetteloitu Rauman museon dialuetteloon, nrot 7600 - 7621

RAUMA
 I VANHA RAUMA
 P. KOLMINAISUUDEN KIRKKO (n:o 6)
 RAUMAN MUSEO 1983 / JARI SJÖLUND
 YLEISKARTTA 1 : 15 000



RAUMA
 C Rauman kaupungin rakennusviraston kartoitus ja mittausosasto 1981
 Kaupungin luterilaisista ja evankelisista alueista osalla kartta pohjautuu maanmittauslaitoksen perustamalle aineistoon jota on käytetty maanmittauslaitoksen toivalla



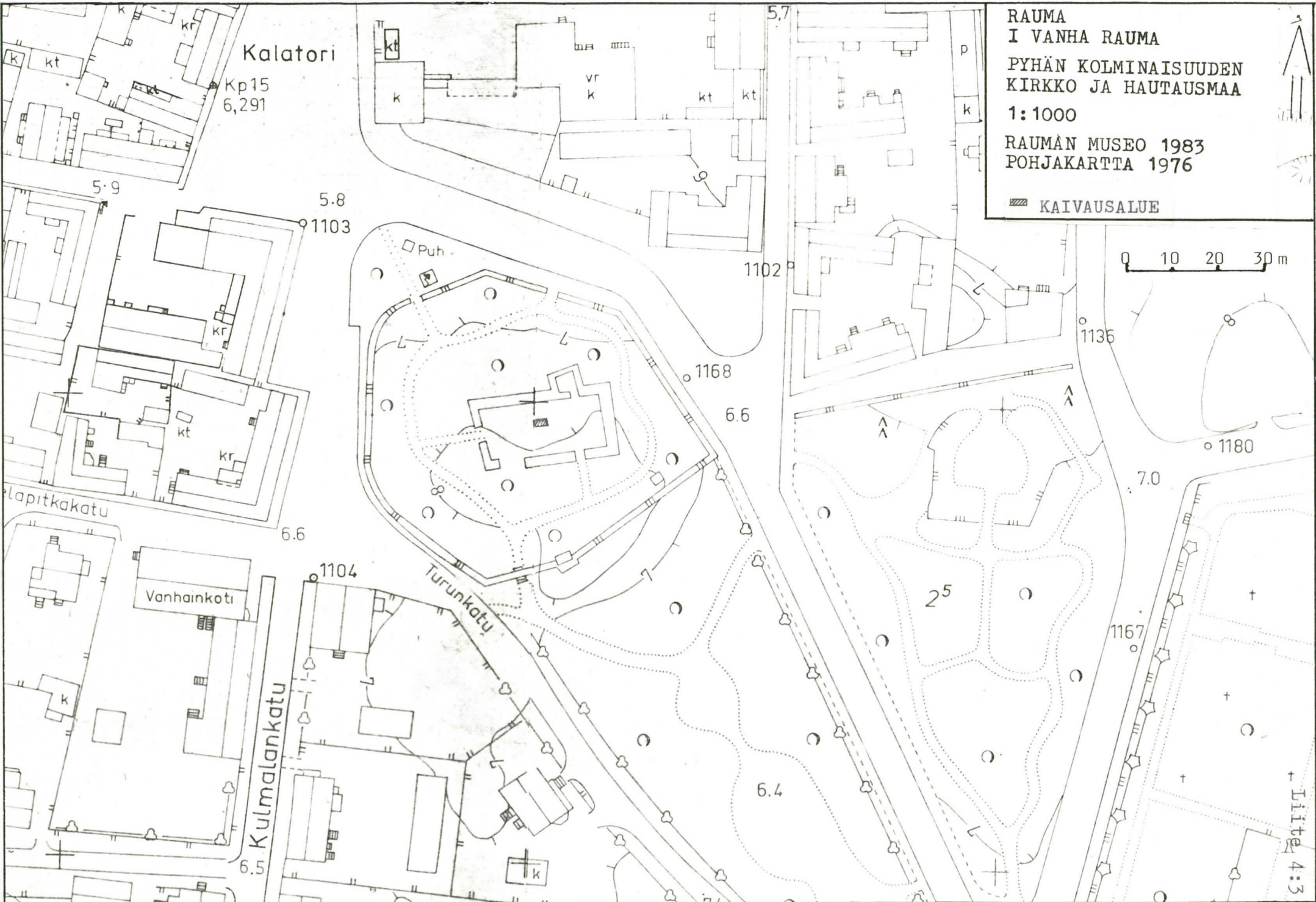
Kalatori

Kp15
6,291

RAUMA
 I VANHA RAUMA
 PYHÄN KOLMINAISUUDEN
 KIRKKO JA HAUTAUSMAA
 1:1000
 RAUMAN MUSEO 1983
 POHJAKARTTA 1976

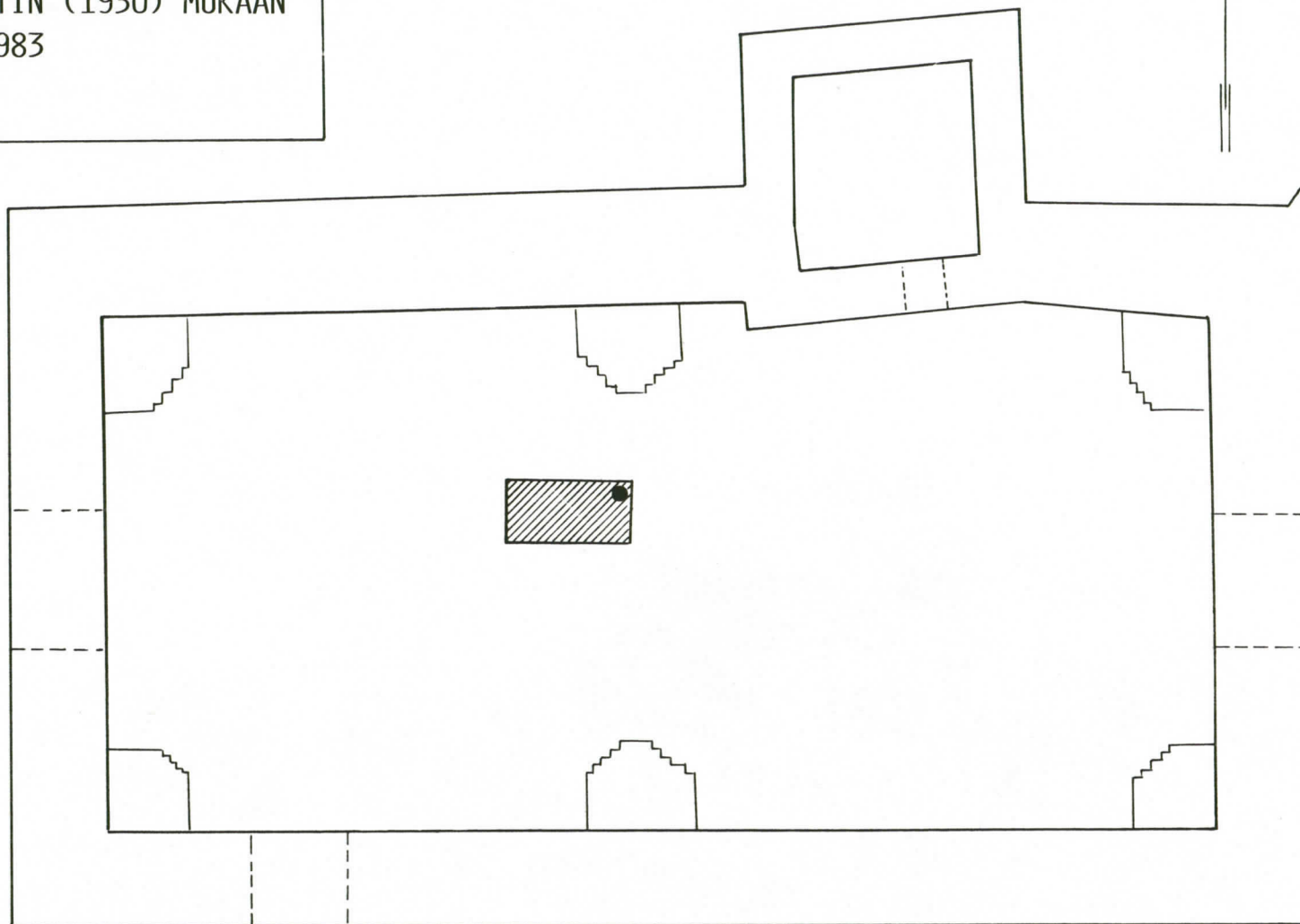
▨ KAIVAUSALUE

0 10 20 30 m



+ Liite 4:3

RAUMA
PYHÄN KOLMINAISUUDEN KIRKKO
YLEISKARTTA 1:100 *ei ole!*
ILKKA KRONQVISTIN (1930) MUKAAN
JARI SJÖLUND 1983



VUODEN 1983 KAIVAUSALUE



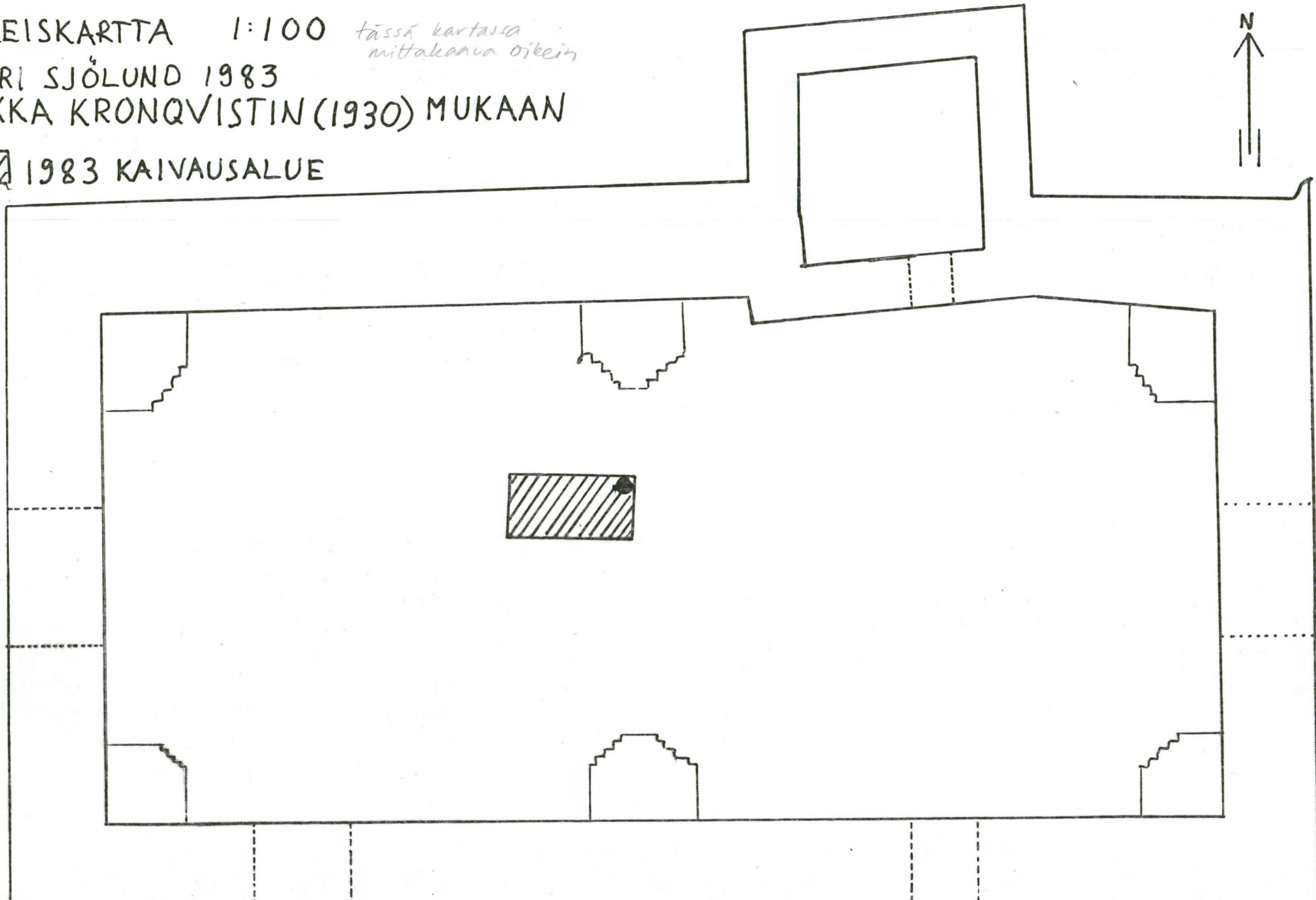
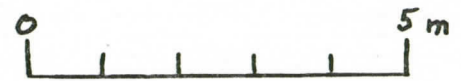
RAUMA P. KOLMINAISUUDEN KIRKKO

YLEISKARTTA 1:100 *tässä kartassa
mittakaava oikein*

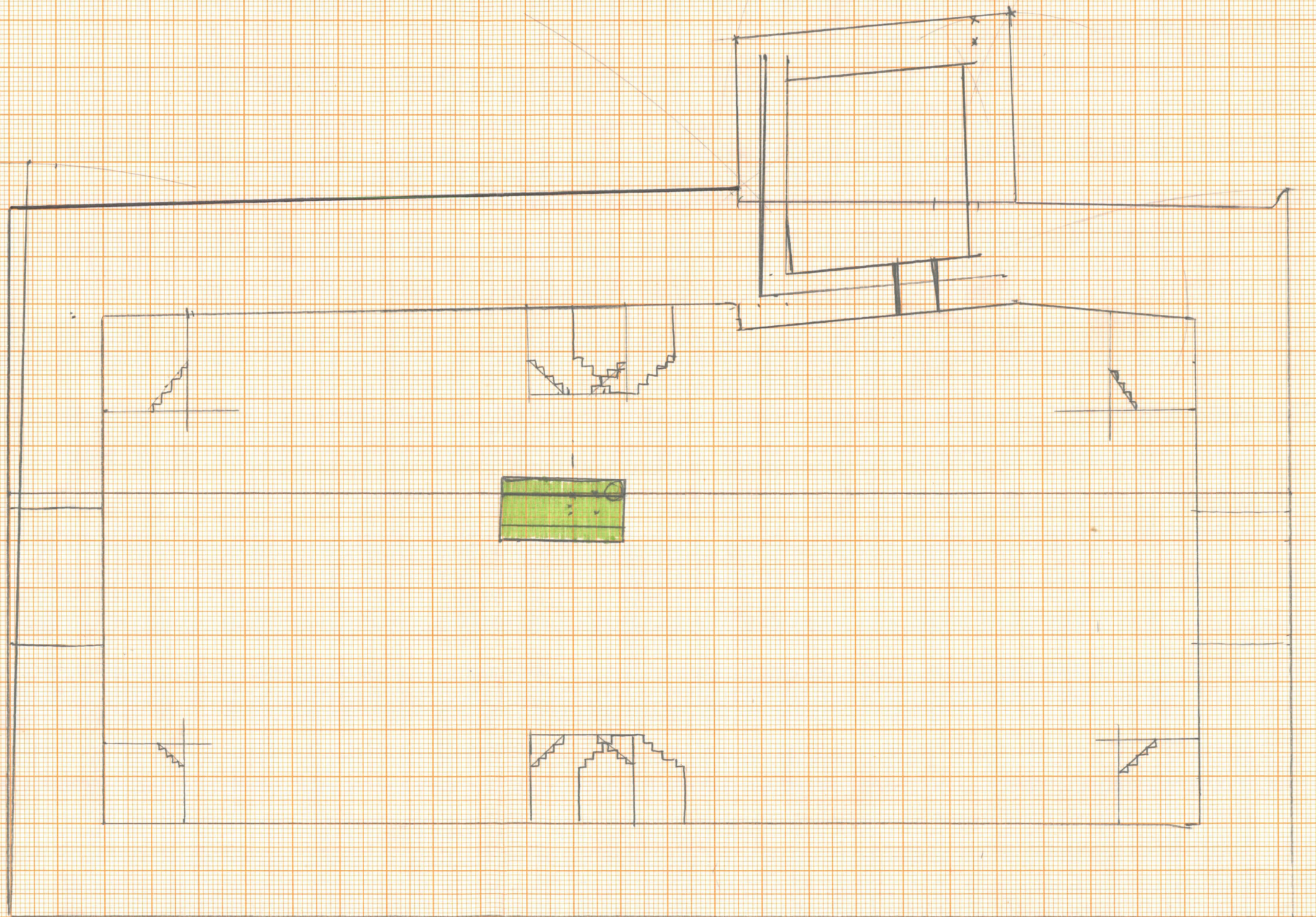
JARI SJÖLUND 1983

ILKKA KRONQVISTIN (1930) MUKAAN

 1983 KAIVAUSALUE

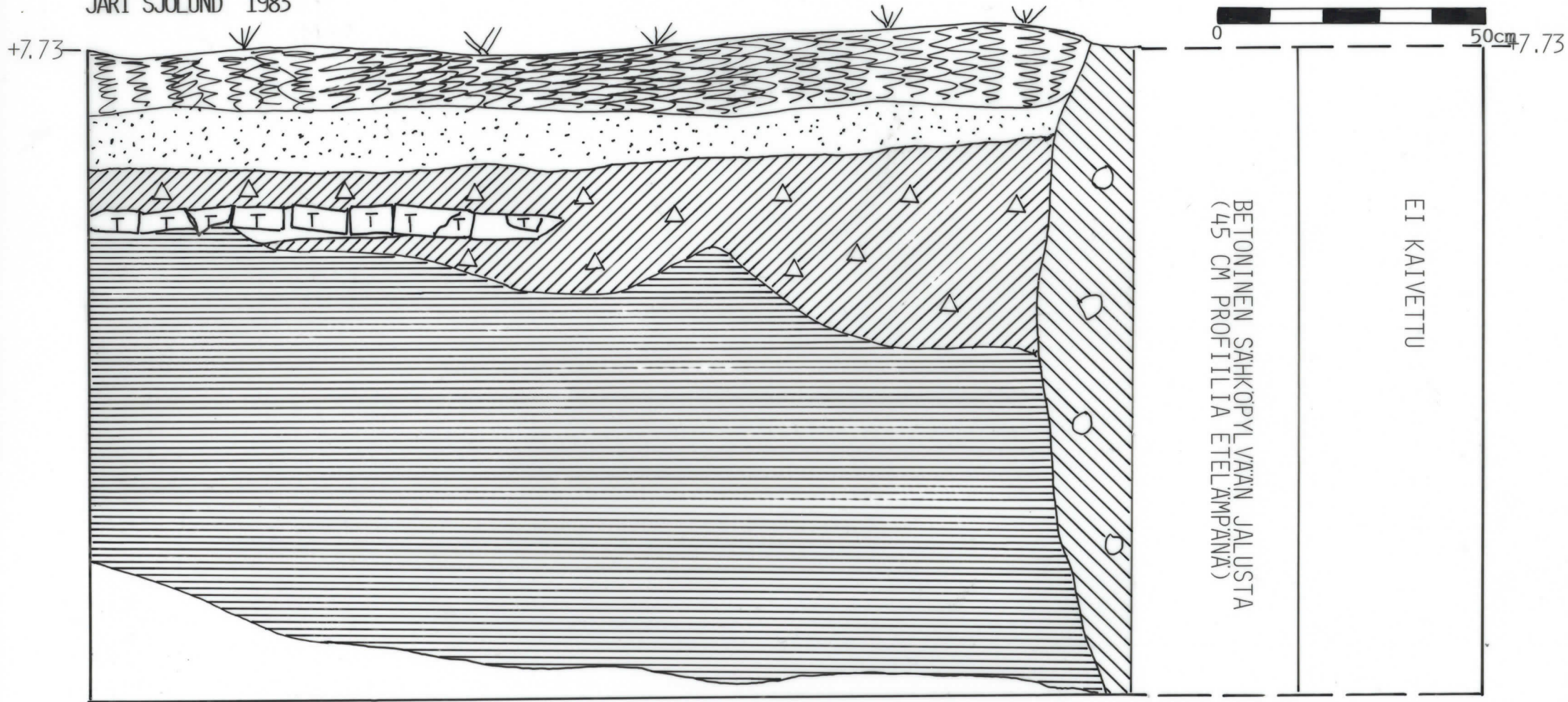


LITTE 4:4



RAUMA
 PYHÄN KOLMINAISUUDEN KIRKKO
 POHJOISPROFIILI
 JARI SJÖLUND 1983

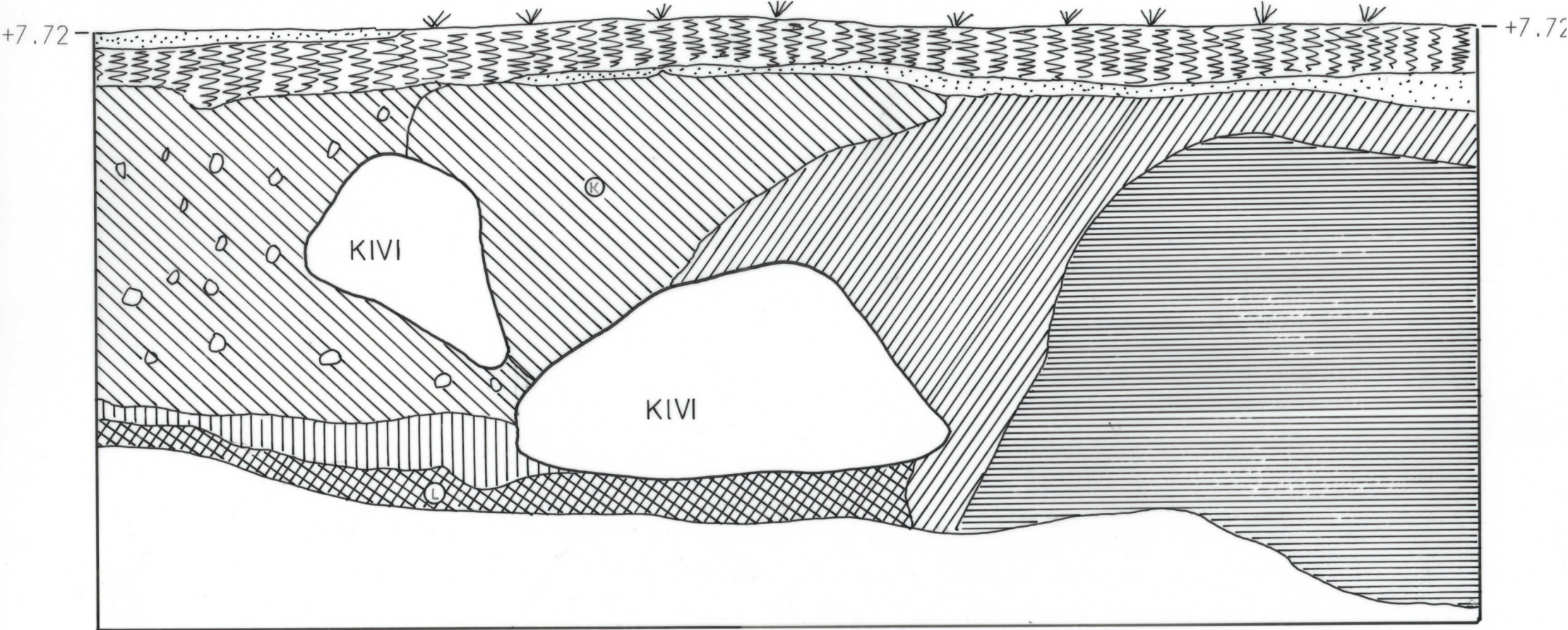
1 : 10



- | | | | | | |
|--|-----------------------------------|--|---------------------------------------------------------------------------------|--|----------------------------------------|
| | RUOHOTURVE JA MULTA (A) | | HARMAANRUSKEA LIKAANTUNUT HIEKKA
JOUKOSSA KIVIA JA LUITA (E) | | TIILITASO, SIDEAI-
NEENA LAASTI (I) |
| | VAALEA HIENO HIEKKA (B) | | HARMAA K'ANNELTY PEHMEÄ LIKAMA,
JOUKOSSA LAASTIA, TIILTA, JUURIA, KIVIA (D2) | | |
| | TIILIMURSKAA, LAASTIA, KIVIA (C2) | | KARKEA RUSKEA POHJAHIEKKA (F) | | |

RAUMA
 PYHÄN KOLMINAISUUDEN KIRKKO
 ETELÄPROFIILI
 JARI SJÖLUND 1983

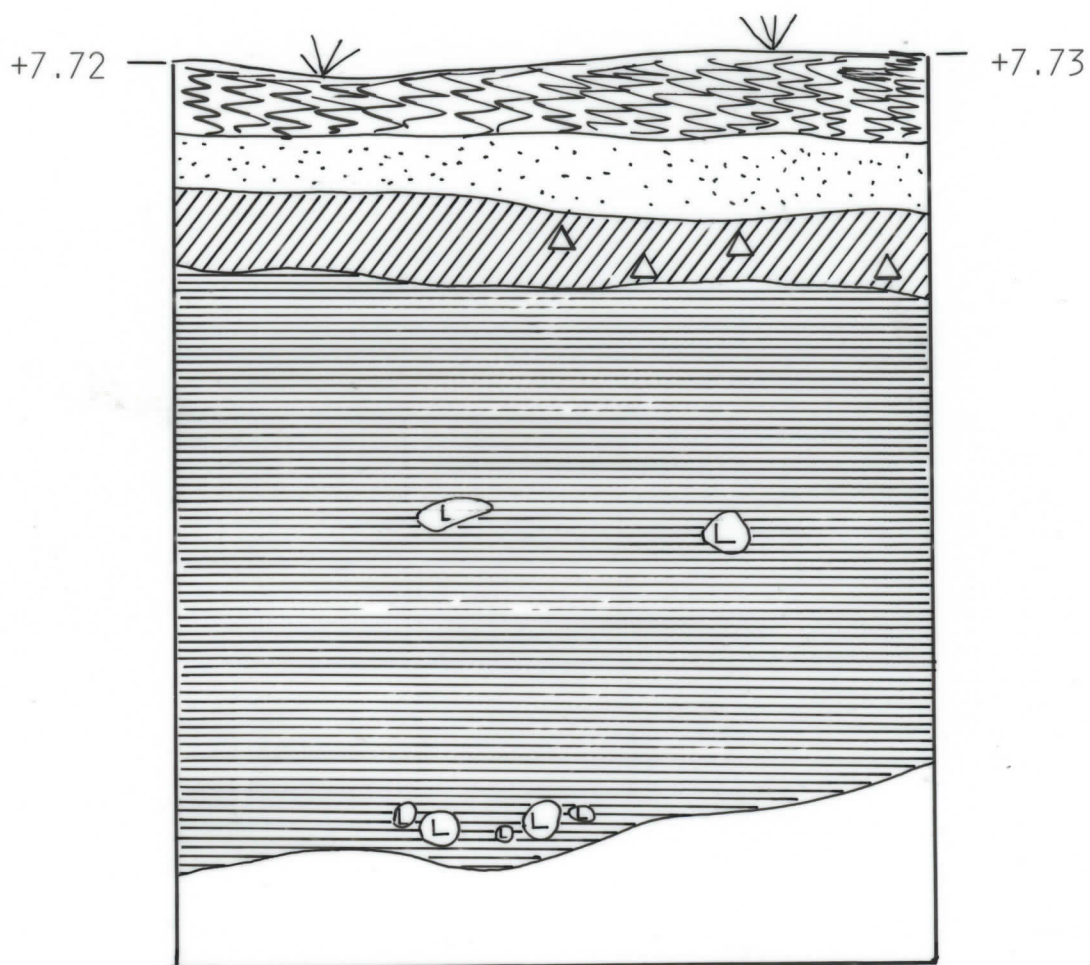
1 : 10



- | | | |
|---------------------------------------------------------------------------------------------------------------------------------------------------|-------------------------------------------------------------------------------------------------------------------------------------------------------------|---------------------------------------------------------------------------------------------------------------------|
|  RUOHOTURVE JA MULTA (A) |  KIVETON KÄÄNELTY PEHMEÄ LIKAMAA, JOUKOSSA LAASTIA, TIILTA, JUURIA (D1) |  KARKEA RUSKEA POHJAHIEKKA (F) |
|  VAALEA HIENO HIEKKA (B) |  KIVINEN KÄÄNELTY PEHMEÄ LIKAMAA, JOUKOSSA LAASTIA, TIILTA, JUURIA (D2) |  KAAPELI |
|  TIILIMURSKAN, KIVIEN JA KARKEAN LAASTIN SEKAINEN LIKAMAA (C1) |  VALKEAA LAASTIA (G) |  LUU |
|  HARMAANRUSKEA LIKAANTUNUT HIEKKA JOUKOSSA KIVIA JA LUITA (E) |  TIIVIS LIKAMAA, JOUKOSSA TIILENPALOJA, LUITA, MUUTAMA KIVI (H) | |

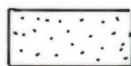
RAUMA
 PYHÄN KOLMINAISUUDEN KIRKKO
 LÄNSIPROFIILI
 JARI SJÖLUND 1983

1 : 10



RUOHOTURVE JA
 MULTA (A)

Ⓛ LUU



VAALEA HIENO HIEKKA (B)



TIILIMURSKAN, KIVIEN JA KARKEAN
 LAASTIN SEKAINEN LIKAMAA (C1)



KIVIEN SEKAINEN LIKAMAA, JONKA SEASSA
 RUNSAASTI TIILIMURSKAA JA LAASTIA (C2)



HARMAANRUSKEA LIKAANTUNUT HIEKKA,
 JOUKOSSA KIVIA JA LUITA (E)



KARKEA RUSKEA
 POHJAHIEKKA (F)

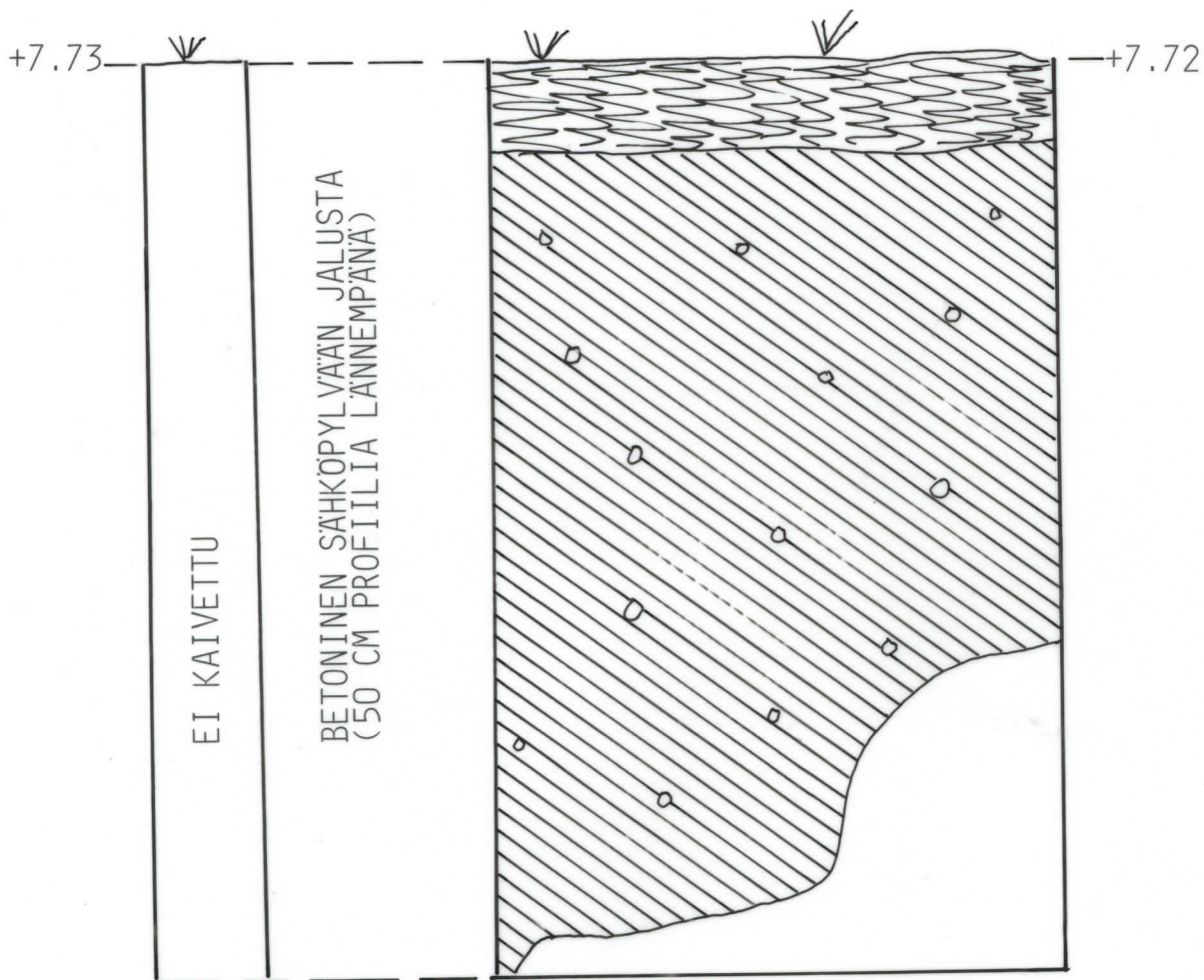
0



50 cm

RAUMA
 PYHÄN KOLMINAISUUDEN KIRKKO
 ITÄPROFIILI
 JARI SJÖLUND 1983

1 : 10



RUOHOTURVE JA MULTA (A)



HARMAA KÄÄNNELTY PEHMEÄ LIKAMAA, JOUKOSSA
 LAASTIA, TIILTA, JUURIA, KIVIA (D2)



KARKEA RUSKEA POHJAHIEKKA (F)

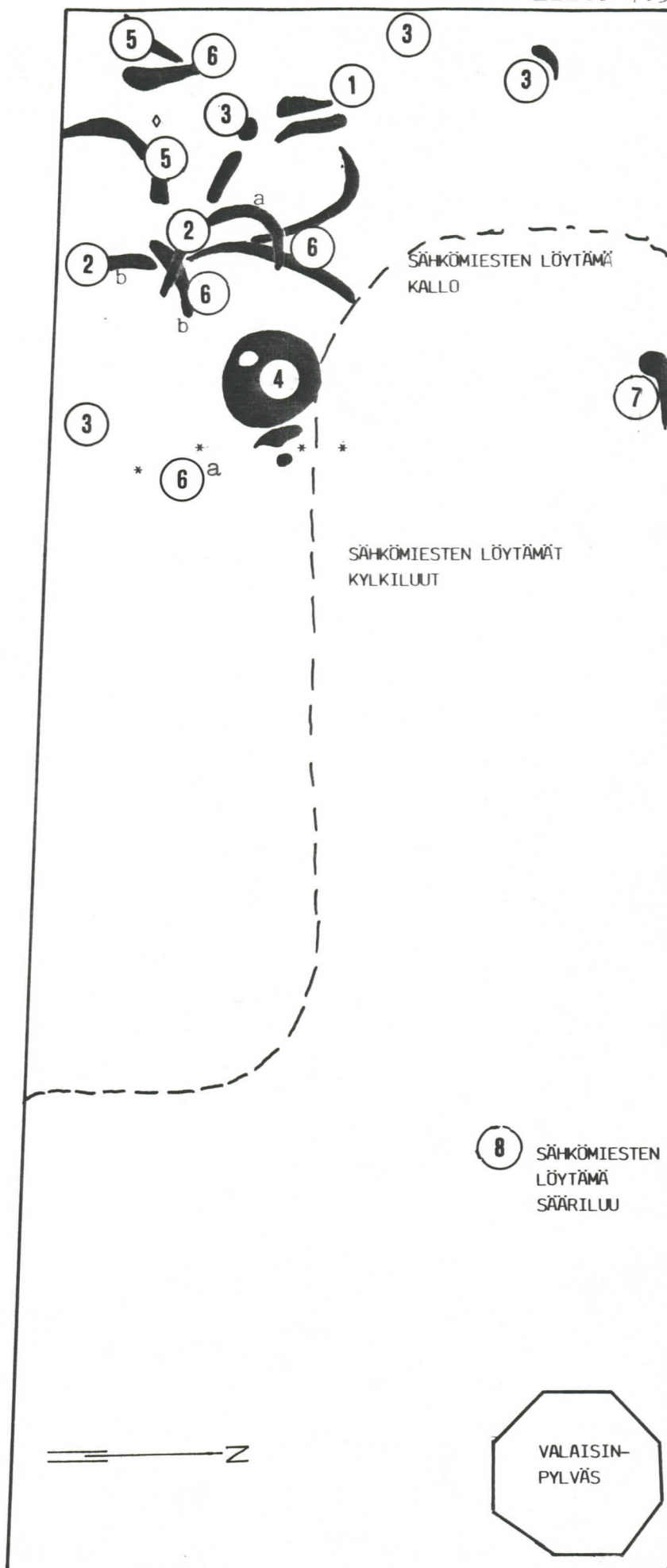
0 50 cm

RAUMA
 PYHÄN KOLMINAISUUDEN KIRKKO
 JARI SJÖLUND 1983

LÖYTOKARTTA 1

1:10

- SÄHKÖMIESTEN KAIVAMAN KUOPAN RAJA
- ⑧ LÖYTÖKOKONAISUUDEN NUMERO KS. KAIVAUSKERTOMUS
- LUU
- * RAUTANAULA
- ◇ LASI
- KAIVAUSALUEEN RAJA



RAUMA
PYHÄN KOLMINAISUUDEN KIRKKO
JARI SJÖLUND 1983

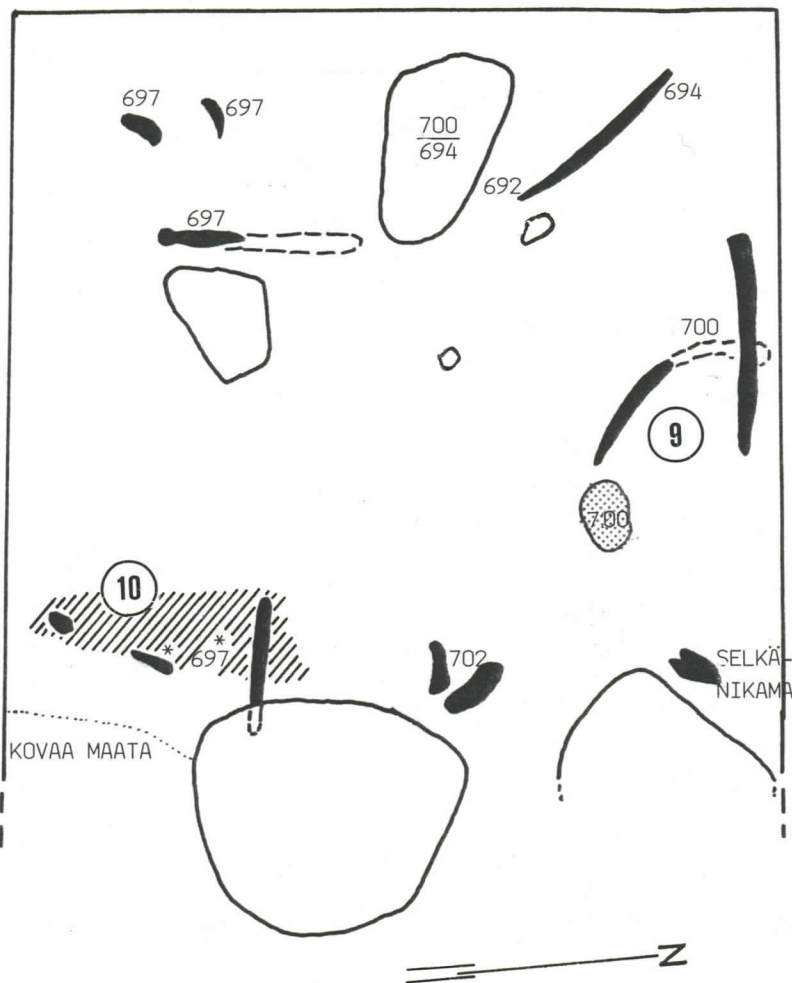
LÖYTÖKARTTA 2
LÖYTÖKOKONAISUUS (11)

1:10

- KAIVAUSALUEEN RAJA
- 697 KORKEUS CM MERENPINNAN YLÄP.
- KIVI
- LUU
- * RAUTANAULA
- //// TUMMAA PUUJÄTETTÄ
- RAUDANPALA
- ⑩ MUU LÖYTÖKOKONAISUUS

1'

0 50 cm



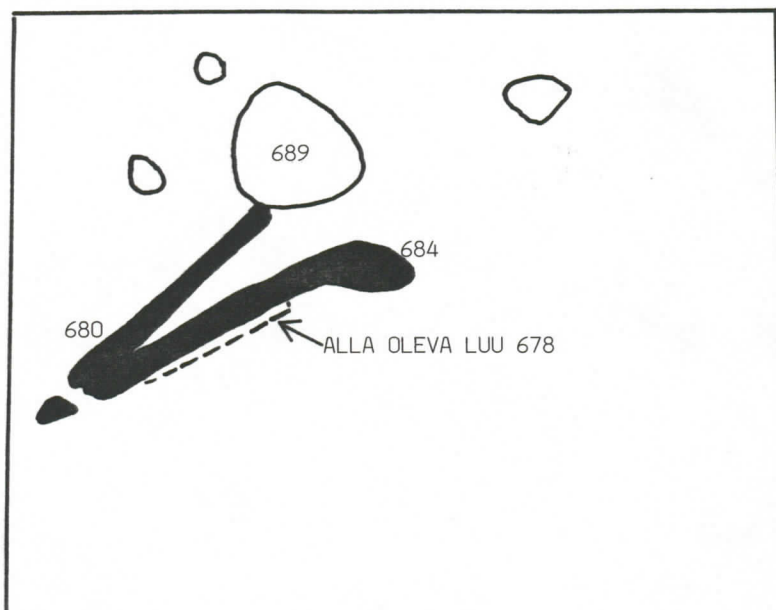
RAUMA
PYHÄN KOLMINAISUUDEN KIRKKO
JARI SJÖLUND 1983

LÖYTÖKARTTA 3
LÖYTÖKOKONAISUUS (12)

1:10

- KAIVAUSALUEEN RAJA
- 684 KORKEUS CM MERENPINNAN YLÄP.
- KIVI
- LUU

0 50 cm

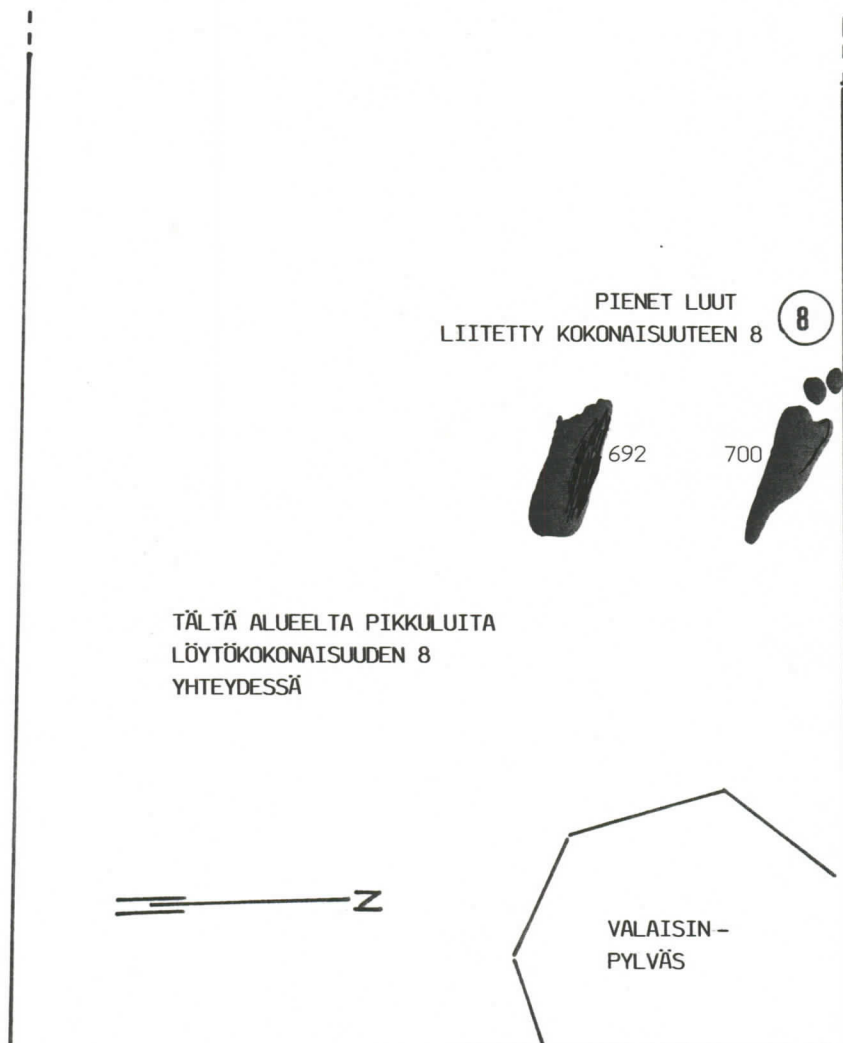


RAUMA
 PYHÄN KOLMINAISUUDEN KIRKKO
 JARI SJÖLUND 1983

LÖYTÖKARTTA 4
 LÖYTÖKOKONAISUUS (13)

1:10

- KAIVAUSALUEEN RAJA
- LJU
- (8) MUU LÖYTÖKOKONAISUUS
- 690 KORKEUS CM MERENPINNAN
 YLÄPUOLELLA



RAUMA
PYHÄN KOLMINAISUUDEN KIRKKO
JARI SJÖLUND 1983

LÖYTÖKARTTA 5

1:10

— KAIVAUSLAUEEN RAJA

8 LÖYTÖKOKONAISUUDEN NUMERO
KATSO KAIVAUSKERTOMUS

..... LÖYTÖKOKONAISUUDEN RAJA

■ LJU

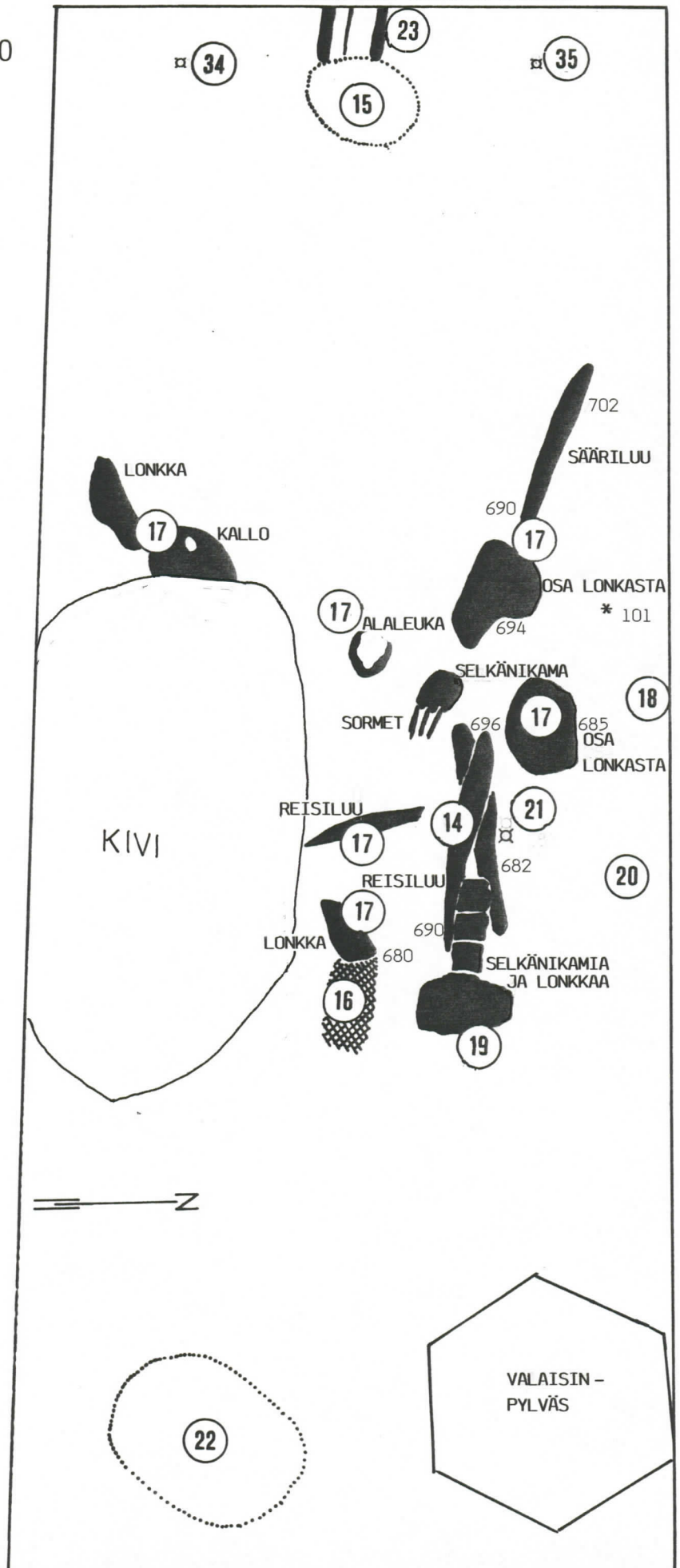
* RAUTANAULA

☒ RAHA

▨ NOKIMAA

690 KORKEUS CM MERENPINNAN
YLÄPUOLELLA

JALAN LUUT JATKUVAT LÄNTEEN



0 50 cm



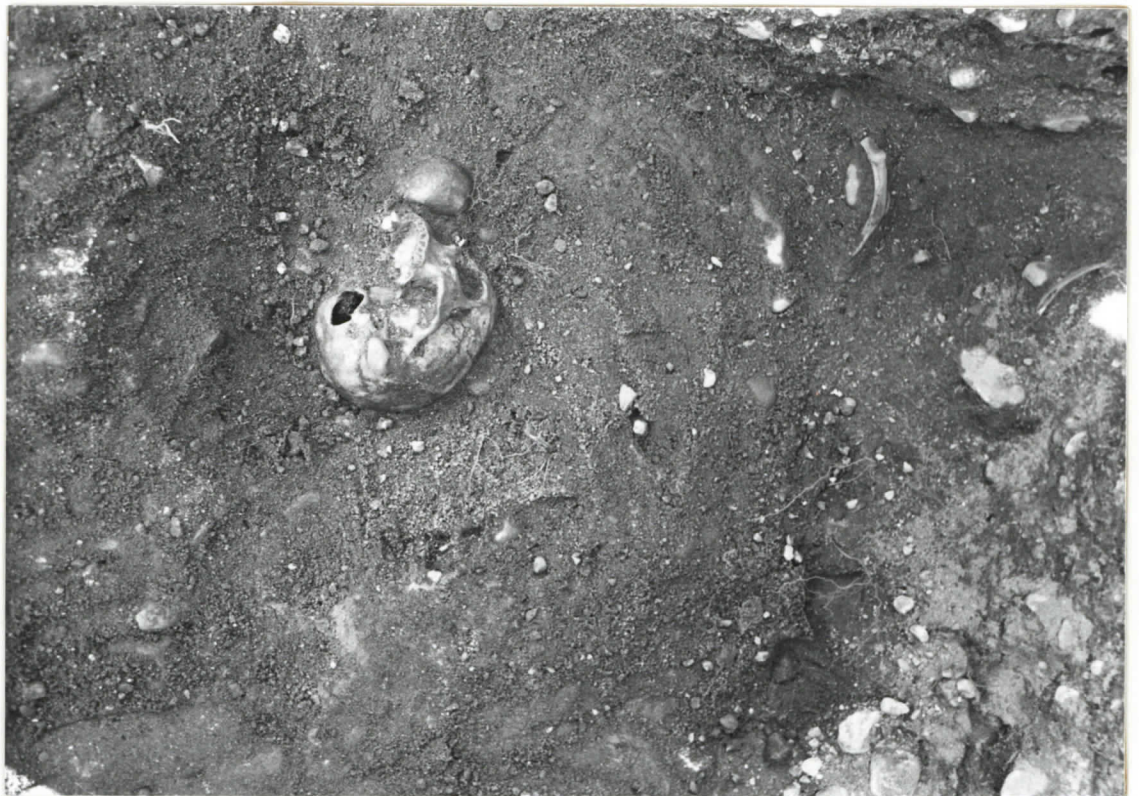
1. RMNeg 33/83:11. Sähkömiesten kaivama kaapelin korjauskuoppa kuvattuna luonaasta.



15. RMNeg 33/83:25. Työkuva. Kaivantoa laajennetaan. Kuvattu itäkaakosta.



24. RMNeg. 33/83:34. Kaivannon laajennuksessa saavutetaan löytötaso. Kuvattu kaakosta.



32. RMNeg 17/83:5. Kallo RM 4335:7 (löytökokonaisuus 4) kuvattuna pohjoisesta.



44. RMNeg 17/83:17. Kaivausalue kuvattuna lännestä. Näkyvissä löytökokonaisuuksien 14 ja 17 luita.



49. RMNeg 17/83:22. Leukaluu ja kiven alla oleva kallo (löytökokonaisuus 17) kuvattuna lännestä.



52. RMNeg 17/83:25. 1600-luvun raha sekä selkänikamia ja lonkkaa (löytökokonaisuus 19) kuvattuna etelästä



58. RMNeg 17/83:31. Eteläprofiilin län-
siosaa



57. RMNeg 17/83:30. Länsiprofiilia. Nä-
kyissä sääriluiden päät (löytökona-
suus 23)



61. RMNeg 17/83:34. Työkuva. Kaivausalue ja seula kuvattuna etelästä



74. RMNeg 46/84:13. Rahalöydöt

Rauman Museon Pöytäluettelo 1984

4240:161

LUITA

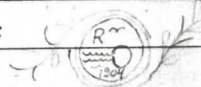
TUNNISTAMATTOMIA IHMISEN LUITA, EI PAIKANNET-
TAVUSSA. PAINO 280 GR. RAUMAN MUSEOLLE
22.2.83.

4241

4241:1

LAUTANEN

VALKOINEN FAJANSSILAUTANEN HALKAISIJIA
17 cm, VOILEIPÄLAUTANEN, KORISTEENA
REUNASSA OHUT SININEN VIIVA JA
OSUUSKAUPAN MERKKI:



POHJASSA VALMISTAJAN MERKKI:



OSTETTU RAUMAN MUSEOLLE 6.8.1984
LIIKKEESTÄ ALE-VALINTA KAUPPAK. 25

4241

4241:2

SAMANLAINEN FAJANSSILAUTANEN

KUIN RM 4241:1

4241

4241:3

SAMANLAINEN FAJANSSILAUTANEN

KUIN RM 4241:1

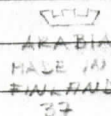
4241:4

LAUTANEN

VALKOINEN FAJANSSILAUTANEN HAL-
KAISIJIA 17 cm, VOILEIPÄLAUTANEN,
REUNASSA KORISTELUNA OHUT SININEN
VIIVA JA OSUUSKAUPAN MERKKI:



POHJASSA VALMISTAJAN MERKKI:



OSTETTU RAUMAN MUSEOLLE 6.8.1984
LIIKKEESTÄ ALE-VALINTA KAUPPAK. 25

4241:

Rauman Museon Vääluetelo 1984.

	<p>R:MA LUS. VEITS. LAKKAPULLY. KANNESSA VANERINEN ODOITELAPPU, JOSSA TEKSTI: RAUMA INS. BIRGER SCHAUMAN RAUMA URHEILUKATU 35 KANTOLA A. JA J. HÄKKINEN. LISÄKSI KANNESSA USEITA EPÄSELVIÄ LYIJYKYNÄMER- KINTÖJÄ. SAATU RAUMAN MUSEOLLE 12.6.1984 HEIKKILÄN KUOLINPESÄLTÄ, KUUSISTONK. 10:n ULLAKON SIIVOUKSEN YHTEYDESSÄ.</p>	4240
4239	<p>ARKKU</p> <p>TUMMANRUSKEA, PETSATTU JA HIEMAN OOTRATTU ARKKU, JOSSA KAUNIIT KORISTEELLISET MUSTAT RAUDOITUKSET. PÄISSÄ RAUTAISET KANTOLENKIT, SISÄL- TÄ MAALAAMATON. ARKUN MITAT 99x58 cm JA KORKEUS 47 cm. ARKUSSA ON SÄILYTETTY VAATTEITA JA PEITTEITÄ, JOTKA EIVÄT OLEET JATKUVASTI KÄYTÖSSÄ. LAHJOITTAJA ELSI VARPPIO EI MUISTA ARKUN IKÄÄ TAI TEKIJÄÄ EIKÄ MUISTA ETÄ SITÄ OLISI KOSKAAN KORJATTU. ARKKU ON OLLUT ENLUND-SUVULLA, ELSI VARPPION VAARILLA OLI ARKKU TUOASSAAN TULLI-NIMISESSÄ TALOSSA. LAHJOITTANUT RAUMAN MUSEOLLE 29.6.1984 ELSI VARPPIO OS. ENLUND TEHTAANK. 4</p>	4240
4240:1	<p>LUUITA</p> <p>TUNNISTAMATTOMIA IHMISENLUITA. RUSSISTA NRO 19. PAINO 40 GR. RAUMANMUSEOLLE PYHÄN KULMINAISUUDEN KIRKON LAIVAUKSILTA 22.- 29.7.83</p>	4240
4240:2	<p>LAPINPALLA</p>	

Rauman Museon Väälnettelo 1984.

	KIRKASTAASIA OLEVA LASINPALA. PUSSISTA NRO 19. RAUMANMUSEOLLE PYHÄNKULTINAINISUUDEN KIRKON KAIVAUKSILTA 22.-29.7.83
4240:3	LUITA TUNNISTAMATTOMIA IHMISENLUITA. PAINO 50 GR. PUSSISTA NRO 19. RAUMANMUSEOLLE PYHÄNKULTINAINISUUDEN KIRKON KAIVAUKSILTA 22.-29.7.83
4240:4	LUU THORARIC. PAINO 40 GR. PUSSISTA NRO 19. RAUMANMUSEOLLE PYHÄNKULTINAINISUUDEN KIRKON KAIVAUKSILTA 22.-29.7.83
4240:5	LUV FETUR. PAINO 40 GR. PUSSISTA NRO 19. RAUMANMUSEOLLE PYHÄNKULTINAINISUUDEN KIRKON KAIVAUKSILTA 22.-29.7.83
4240:6	LUV PATELLA. PAINO 10 GR. RAUMANMUSEOLLE PYHÄNKULTINAINISUUDEN KIRKON KAIVAUKSILTA 22.-29.7.83. PUSSISTA NRO 19.
4240:7	LUV RIB. PAINO 10 GR. PUSSISTA NRO 19. RAUMANMUSEOLLE PYHÄNKULTINAINISUUDEN KIRKON KAIVAUKSILTA 22.-29.7.83
4240:8	LUV TUNNISTAMATTOMIEN IHMISEN LUU. PAINO 15 GR. PUSSISTA NRO 19. RAUMANMUSEOLLE PYHÄNKULTINAINISUUDEN KIRKON KAIVAUKSILTA 22.-29.7.83.
4240:9	LUV PATELLA. PAINO 5 GR. PUSSISTA NRO 19. RAUMANMUSEOLLE PYHÄNKULTINAINISUUDEN KIRKON KAIVAUKSILTA 22.-29.7.83.

Rauman Museon Väluettelo 19⁸⁴.

	SILTA 22.-29.7.83.		4240:17
4240:10	LUV PEHUR PAINO 145 GR. PUSSISTA NRO 17. PAINO 28 CM. RAUMAN MUSEOLLE PYHÄN KOLMINAISUUDEN KIRKON KAIVAUKSILTA 22.-29.7.83		4240:18
4240:11	LUITA TUNNISTAMATTOMIA IHMISEN LUITA. PAINO 85 GR. PUSSISTA NRO 17. RAUMAN MUSEOLLE PYHÄN KOL- MINAISUUDEN KIRKON KAIVAUKSILTA 22.-29.7.83		4240:19
4240:12	LUV SKULL OSA IHMISEN PÄÄKALLOA. PAINO 310 GR. PUSSISTA NRO 17. RAUMAN MUSEOLLE PYHÄN KOL- MINAISUUDEN KIRKON KAIVAUKSILTA 22.-29.7. 83		4240:20
4240:13	LUV SKULL. PÄÄKALON OSA. PAINO 90 GR. PUSSISTA NRO 17. RAUMAN MUSEOLLE PYHÄN KOLMINAISUUDEN KIRKON KAIVAUKSILTA 22.-29.7.83.		4240:21
4240:14	LUV SKULL. PÄÄKALON OSA. PAINO 85 GR. PUSSISTA NRO 17. RAUMAN MUSEOLLE PYHÄN KOLMINAISUUDEN KIR- KON KAIVAUKSILTA 22.-29.7.83		4240:22
4240:15	LUV PILALEVIÄ. KAHTEN OSAAN JALAUTUNUT AKLEDA; TOISESSA OSASSA 5 HAMMASTA, TOISESSA 6 HAMMASTA. PUSSISTA NRO 17. PAINO 50 GR. RAUMAN MUSEOLLE PYHÄN KOLMINAISUUDEN KIRKON KAIVAUKSIL- TA 22.-29.7.83.		4240:23
4240:16	LUV IHMISEN HAMMAS. PUSSISTA NRO 17. RAUMAN MU- SEOLLE PYHÄN KOLMINAISUUDEN KIRKON KAIVAUKSILTA 22.-29.7.83.		4240:24

Rauman Museon Väälnettelo 1984.

4240:17 LUV
 UHNA, 87 CM PITKÄ, PAINO 80 GR. PUSSISTA NRO
 17. RAUMAN MUSEOLLE PYHÄN KOKKINAISUUDEN KIR-
 KON LAIVAUKSILTA 22.-29.7.83.

4240:18 LUITA
 TUNNISTAMATTOMIA IHMISEN LUITA. PAINO 100 GR.
 PUSSISTA NRO 17. RAUMAN MUSEOLLE PYHÄN
 KOKKINAISUUDEN KIRKON LAIVAUKSILTA 22.-29.7.83.

4240:19 LUV
 PHALNĖS. PITOUS 3 CM. PUSSISTA NRO 17. RAU-
 MAN MUSEOLLE PYHÄN KOKKINAISUUDEN KIRKON LAIVAU-
 SILTA 22.-29.7.83

4240:20 LUV
 SKULL PÄÄLÄLLÖN OSA. PAINO 15 GR. PUSSISTA
 NRO 17. RAUMAN MUSEOLLE PYHÄN KOKKINAISUUDEN
 LAIVAUKSILTA 22.-29.7.83

4240:21 LUV
 LUMBAR. PAINO 15 GR. PUSSISTA NRO 17. RAU-
 MAN MUSEOLLE PYHÄN KOKKINAISUUDEN LAI-
 VAUKSILTA 22.-29.7.83.

4240:22 LUV
 ATLAS. PUSSISTA NRO 17, PAINO 5 GR. PYHÄN
 KOKKINAISUUDEN KIRKON LAIVAUKSILTA 22.-29.7.
 83

4240:23 LUITA
 TUNNISTAMATTOMIA IHMISEN LUITA. PAINO 70 GR.
 PUSSISTA NRO 17. RAUMAN MUSEOLLE PYHÄN KOK-
 KINAISUUDEN KIRKON LAIVAUKSILTA 22.-29.7.
 83.

4240:24 LAASTIA
 LAASTINPÄLÄNEN. PUSSISTA NRO 17. RAUMAN MU-
 SEOLLE PYHÄN KOKKINAISUUDEN KIRKON LAIVAUKSIL-
 TTA

Kauman Museon Väälnettelo 1984.

	TA 22.-29.7.83.	
4240:25	LUITA PHALANGES, PUSSISTA XRO 15. PAINO 35 GR. RAU- TAN MUSEOLLE PYHÄN KOLMINAISUUDEN KIRKON LAI- VAUKSILTA 22.-29.7.83.	4240
4240:26	LUITA METACARPALS, PUSSISTA NRO 15. PAINO 15 GR. RAU- TAN MUSEOLLE PYHÄN KOLMINAISUUDEN KIRKON LAI- VAUKSILTA 22.-29.7.83	4240
4240:27	LUITA TARSAALS. PAINO 20 GR. PUSSISTA XRO 15. RAUTAN MUSEOLLE PYHÄN KOLMINAISUUDEN KIRKON LAI- VAUKSILTA 22.-29.7.83	4240
4240:28	LUV PUCIUS CERVICAL, PAINO 20 GR. PUSSISTA XRO 15, RAUTAN MUSEOLLE PYHÄN KOLMINAISUUDEN KIRKON LAI-VAUKSILTA 22.-29.7.83.	4240
4240:29	LUITA CARPALS. PAINO 15 GR. PUSSISTA XRO 15. RAUTAN MUSEOLLE PYHÄN KOLMINAISUUDEN KIRKON LAI- VAUKSILTA 22.-29.7.83	4240
4240:30	LUITA TUNNISTAMATTOMIA IHMISEN LUITA. PAINO 130 GR PUSSISTA NRO 15. RAUTAN MUSEOLLE PYHÄN KOLMI- NAISUUDEN KIRKON LAI-VAUKSILTA 22.-29.7.83	4240
4240:31	LUV HUMERUS. PAINO 95 GR. PUSSISTA NRO 22. RAUTAN MUSEOLLE PYHÄN KOLMINAISUUDEN KIRKON LAI- VAUKSILTA 22.-29.7.83	4240
4240:32	LUITA TUNNISTAMATTOMIA IHMISEN LUITA. PAINO 70 GR. PUSS-	

Rauman Museon Väälnettelo 19⁸⁴

	5151A NRO 22. RAUTAN MUSEOLLE PYHÄN KOLTIMAINISUUDEN KIRKON LAIVAUKSILTA 22.-29.7.83
4240:33	<u>KIVI</u> KIVI LUIDEN JOUKOSSA. PUSSISTA NRO 22, RAUMAN MUSEOLLE PYHÄN KOLTIMAINISUUDEN KIRKON LAIVAUKSILTA 22.-29.7.83
4240:34	LUITA TUNNISTAMATTOMIA IHMISSENLUITA. PAINO 60 GR PUSSISTA NRO 20. RAUTANMUSEOLLE PYHÄN KOLTIMAINISUUDEN KIRKON LAIVAUKSILTA 22.-29.7.83.
4240:35	<u>NAULA</u> RAUTANAULA, 10 CM. PUSSISTA NRO 20. RAUMAN MUSEOLLE PYHÄN KOLTIMAINISUUDEN KIRKON LAIVAUKSILTA 22.-29.7.83
4240:36	LUV RADIUS, 23 CM. PAINO 40 GR. PUSSISTA NRO 20. RAUTANMUSEOLLE PYHÄN KOLTIMAINISUUDEN KIRKON LAIVAUKSILTA 22.-29.7.83.
4240:37	LUITA METACARPALS, PAINO 20 GR. PUSSISTA NRO 20 RAUTAN MUSEOLLE PYHÄN KOLTIMAINISUUDEN KIRKON LAIVAUKSILTA 22.-29.7.83.
4240:38	LUITA PHALANGES. PAINO 10 GR. PUSSISTA NRO 20. RAUTANMUSEOLLE PYHÄN KOLTIMAINISUUDEN KIRKON LAIVAUKSILTA 22.-29.7.83.
4240:39	LUITA TUNNISTAMATTOMIA IHMISSENLUITA. PAINO 110 GR. PUSSISTA NRO 20. RAUTAN MUSEOLLE PYHÄN KOLTIMAINISUUDEN KIRKON LAIVAUKSILTA 22.-29.7.83.

Rauman Museon Väälnettelo 1984.

4240:40	LUITA	2 HAMMUSTA. PAINO 10 GR. RUSSISTA NRO 20. RAUMAN MUSEOLLE PYHÄN KOLMINAISUUDEN KIRKON LAIVAUKSILTA 22.-29.7.83.	4240
4240:41	LUU	TIBIA. PAINO 170 GR. RUSSISTA "LÄNSIPÄÄTTY MN SÄÄRIKUIT" RAUMAN MUSEOLLE PYHÄN KOLMINAISUUDEN KIRKON LAIVAUKSILTA 22.-29.7.83.	
4240:42	LUU	TIBIA. PAINO 180 GR. RUSSISTA "LÄNSIPÄÄTTY MN SÄÄRIKUIT" RAUMAN MUSEOLLE PYHÄN KOLMINAISUUDEN KIRKON LAIVAUKSILTA 22.-29.7.83.	4240:
4240:43	LUU	PIIURA. PAINO 30 GR. RUSSISTA "LÄNSIPÄÄTTY MN SÄÄRIKUIT" RAUMAN MUSEOLLE PYHÄN KOLMINAISUUDEN KIRKON LAIVAUKSILTA 22.-29.7.83.	4240:
4240:44	LUITA	TUNNISTAMATTOMIA IHMISEN LUITA, PAINO 50 GR. RUSSISTA "LÄNSIPÄÄTTY MN SÄÄRIKUIT" RAUMAN MUSEOLLE PYHÄN KOLMINAISUUDEN KIRKON LAIVAUKSILTA 22.-29.7.83.	4240:
4240:45	LUU	TUNNISTAMATTOMIA IHMISEN LUU. PAINO 30 GR. RUSSISTA "LÄNSI PROF." RAUMAN MUSEOLLE PYHÄN KOLMINAISUUDEN KIRKON LAIVAUKSILTA 22.-29.7.83.	4240:
4240:46	LUU	KATKENNUKSET ULNA, PAINO 65 GR. RUSSISTA "LÄNSIPÄÄTTY MN 90-" RAUMAN MUSEOLLE PYHÄN KOLMINAISUUDEN KIRKON LAIVAUKSILTA 22.-29.7.83.	4240:
4240:47	LUITA	TUNNISTAMATTOMIA IHMISEN LUITA. PAINO 100 GR.	

Rauman Museon Väälnettelo 19 84

	<p>PUSSISTA "LÄNSIPÄÄ 90-1" RAUMAN MUSEOLLE PYHÄN KOLMINAISUUDEN KIRKON LAIVAUKSILTA 22.-29. 7. 83</p>
4240:48	<p>LUVU TIBIA, PAINO 40 GR. PITOUS 22 CM. PUSSISTA "LÄNSIPÄÄ 90-1" RAUMAN MUSEOLLE PYHÄN KOLMINAISUUDEN KIRKON LAIVAUKSILTA 22.-29. 7. 83</p>
4240:49	<p>LUITA TUNNISTAMATTOMIA IHMISSEN LUITA. PAINO 180 GR. PUSSISTA "LÄNSIPÄÄ 90-1" RAUMAN MUSEOLLE PYHÄN KOLMINAISUUDEN KIRKON LAIVAUKSILTA 22.-29. 7. 83</p>
4240:50	<p>NAULA RAUTANAULA, PITOUS 4 CM. PUSSISTA "LÄNSIPÄÄ 90-1" RAUMAN MUSEOLLE PYHÄN KOLMINAISUUDEN KIRKON LAIVAUKSILTA 22.-29. 7. 83.</p>
4240:51	<p>LUVU FEMUR, 41 CM. PAINO 251 GR. PUSSISTA NRO 14. RAUMAN MUSEOLLE PYHÄN KOLMINAISUUDEN KIRKON LAIVAUKSILTA 22.-29. 7. 83.</p>
4240:52	<p>LUVU HUMERUS, 31 CM. PAINO 160 GR. PUSSISTA NRO 14. RAUMAN MUSEOLLE PYHÄN KOLMINAISUUDEN KIRKON LAIVAUKSILTA 22.-29. 7. 83</p>
4240:53	<p>LUVU LUMBAR. PAINO 20 GR. PUSSISTA NRO 14. RAUMAN MUSEOLLE PYHÄN KOLMINAISUUDEN KIRKON LAIVAUKSILTA 22.-29. 7. 83.</p>

Rauman Museon Vääluetelo 1984

4240:54	LUV	LUTIPAR. PAINO 20 GR. PUSSISTA NRO 14. RAUMAN MUSEOLLE PYHÄN KOLMINAISUUDEN KIRKON LAIVAVUOKSILTA 22.-29.7.83.
4240:55	LUV	CLAVILLE. PAINO 20 GR. PUSSISTA NRO 14. RAUMAN MUSEOLLE PYHÄN KOLMINAISUUDEN KIRKON LAIVAVUOKSILTA 22.-29.7.83.
4240:56	LUITA	TUNNISTAMATTOMIA IHITISEN LUITA. PAINO 170 GR PUSSISTA NRO 14. RAUMAN MUSEOLLE PYHÄN KOLMINAISUUDEN KIRKON LAIVAVUOKSILTA 22.-29.7.83
4240:57	LUV	LEFT HIP - OUTER. PAINO 215 GR. PUSSISTA NRO 14. RAUMAN MUSEOLLE PYHÄN KOLMINAISUUDEN KIRKON LAIVAVUOKSILTA 22.-29.7.83.
4240:58	LUV	HIP, PAINO 60 GR. PUSSISTA NRO 14. RAUMAN MUSEOLLE PYHÄN KOLMINAISUUDEN KIRKON LAIVAVUOKSILTA 22.-29.7.83.
4240:59	LUV	PATELLA. PAINO 20 GR. PUSSISTA NRO 14. RAUMAN MUSEOLLE PYHÄN KOLMINAISUUDEN KIRKON LAIVAVUOKSILTA 22.-29.7.83.
4240:60	LUITA	TUNNISTAMATTOMIA IHITISEN LUITA. PAINO 35 GR PUSSISTA NRO 14. RAUMAN MUSEOLLE PYHÄN KOLMINAISUUDEN KIRKON LAIVAVUOKSILTA 22.-29.7.83.
4240:61	LUV	RIGHT HIP. PAINO 150 GR. PUSSISTA NRO 9. RAUMAN MUSEOLLE PYHÄN KOLMINAISUUDEN KIRKON

Rauman Museon Pääluettelo 1984.

	KAINAUKSILTA 22.-29.7.83
4240:62	LUU HUMERUS. PAINO 135 GR. PUSSISTA NRO 9. RAUMAN MUSEOLLE PYHÄN KOLMINAISUUDEN KIRKON KAINAUKSILTA 22.-29.7.83.
4240:63	LUU FIBULA. PAINO 20 GR. PITUUS 85 CM. PUSSIS- TISTA NRO 10. RAUMAN MUSEOLLE PYHÄN KOLMINAISUUDEN KIRKON KAINAUKSILTA 22.- 29.7.83.
4240:64	LUU TIBIA. PAINO 100 GR. PITUUS 25 CM. PUSSIS- TISTA NRO 12. RAUMAN MUSEOLLE PYHÄN KOL- MINAISUUDEN KIRKON KAINAUKSILTA 22.- 29.7.83
4240:65	LUU HUMERUS. PAINO 160 GR. PITUUS 34 CM. PUSSIS- TISTA NRO 12. RAUMAN MUSEOLLE PYHÄN KOLMINAISUUDEN KIRKON KAINAUKSILTA 22.-29.7.83.
4240:66	LUUTA UNNISTAMATTOMIA IHMISEN LUUTA. PAINO 130 GR. PUSSISTA NRO 12. RAUMAN MUSEOL- LE PYHÄN KOLMINAISUUDEN KIRKON KAI- NAUKSILTA 22.-29.7.83.
4240:67	LUU AXIS. PAINO 15 GR. PUSSISTA NRO 12. RAU- MAN MUSEOLLE PYHÄN KOLMINAISUUDEN KIRKON KAINAUKSILTA 22.-29.7.83.
4240:68	LUU RIB. PAINO 5 GR. PUSSISTA NRO 12. RAUMAN MUSEOLLE PYHÄN KOLMINAISUUDEN KIRKON KAI-

Rauman Museon Vääluetelo 1984.

	VAUKSILTA 22.-29.7.83	
4240:69	LUU STERNUM. PAINO 20 GR. PUSSISTA NRO 12. RAUMAN MUSEOLLE PYHÄNKORTTINAISUUDEN KIRKON KAI- VAUKSILTA 22.-29.7.83	
4240:70	LUU FIBULA. PAINO 15 GR. PUSSISTA NRO 12. RAU- MAN MUSEOLLE PYHÄNKORTTINAISUUDEN KIRKON KAIVAUKSILTA 22.-29.7.83.	
4240:71	LUU PHALANGES. PAINO 5 GR. PUSSISTA NRO 12. RAU- MAN MUSEOLLE PYHÄNKORTTINAISUUDEN KIR- KON KAIVAUKSILTA 22.-29.7.83.	
4240:72	LUU METACARPALKO. PAINO 10 GR. PUSSISTA NRO 12. RAU- MAN MUSEOLLE PYHÄNKORTTINAISUUDEN KIRKON KAIVAUKSILTA 22.-29.7.83.	
4240:73	LUITA 3 KPL CARPALKS. PAINO 10 GR. PUSSISTA NRO 12. RAUMANMUSEOLLE PYHÄNKORTTINAISUUDEN KIRKON KAIVAUKSILTA 22.-29.7.83.	
4240:74	LUITA TUNNISTAMATTOMIA IHMISEN LUITA. PAINO 50 GR. PUSSISTA NRO 9. RAUMANMUSEOLLE PYHÄN KORTTINAISUUDEN KIRKON KAIVAUKSILTA 22.-29.7.83	
4240:75	LUITA 3 KPL PHALANGES. PAINO 10 GR. PUSSISTA NRO 9. RAUMANMUSEOLLE PYHÄNKORTTINAISUUDEN KIRKON KAIVAUKSILTA 22.-29.7.83	

Rauman Museon Vääluetelo 19⁸⁴.

4240:76	LUV	R.I.B. PAINO 10 GR. PUSSISTA NRO 9. RAUMAN MUSEOLLE PYHÄNKOLMINAISUUDEN KIRKON LAIVAUKSILTA 22.-29.7.83.
4240:77	LUV	CERVICAL. PAINO 15 GR. PUSSISTA NRO 9. RAUMAN MUSEOLLE PYHÄNKOLMINAISUUDEN KIRKON LAIVAUKSILTA 22.-29.7.83.
4240:78	LUV	RADIUS. PAINO 50 GR. PUSSISTA NRO 9. RAUMAN MUSEOLLE PYHÄNKOLMINAISUUDEN KIRKON LAIVAUKSILTA 22.-29.7.83.
4240:79	LUV	ULNA. PAINO 25 GR. PUSSISTA NRO 9. RAUMAN MUSEOLLE PYHÄNKOLMINAISUUDEN KIRKON LAIVAUKSILTA 22.-29.7.83.
4240:80	NAULA	RAUTANAULA, 6 CM PITKÄ. PUSSISTA NRO 9. RAUMAN MUSEOLLE PYHÄNKOLMINAISUUDEN KIRKON LAIVAUKSILTA 22.-29.7.83.
4240:81	RAUDANPALA	PIÖRE, LITTEÄ RAUDANPALA. PUSSISTA NRO 9. RAUMAN MUSEOLLE PYHÄNKOLMINAISUUDEN KIRKON LAIVAUKSILTA 22.-29.7.83.
4240:82	NAULA	RAUTANAULA. PUSSISTA NRO 9. RAUMAN MUSEOLLE PYHÄNKOLMINAISUUDEN KIRKON LAIVAUKSILTA 22.-29.7.83.
4240:83	LUV	THORARIL. PUSSISTA P.P. PAINO 25 GR. RAUMAN MUSEOLLE PYHÄNKOLMINAISUUDEN KIRKON LAIVAUKSILTA 22.-29.7.83.

Rauman Museon Pääluettelo 1984.

	KOH KAIVAUKSILTA 22.-29.7.83.	
4240:84	LUV RIB. PAINO 20 GR. PUSSISTA P.P. RAUMAN MUSEOLLE PYHÄN KOLMINAISUUDEN KIRKON KAIVAUKSILTA 22.-29.7.83.	4240
4240:85	LUITA TUNNISTAMATTOMIA IHMIKSEN LUITA. PUSSISTA P.P. PAINO NO 930 GR. RAUMAN MUSEOLLE PYHÄN KOLMINAISUUDEN KIRKON KAIVAUKSILTA 22.-29.7.83.	4240
4240:86	<u>NAUKA</u> RAUTANAUKA, 7CM PITKÄ, PUSSISTA P.P. RAUMAN MUSEOLLE PYHÄN KOLMINAISUUDEN KIRKON KAI- VAUKSILTA 22.-29.7.83	4240
4240:87	LUV RIB. PUSSISTA P.P. PAINO 20 GR. RAUMAN MU- SEOLLE PYHÄN KOLMINAISUUDEN KIRKON KAIVAUKSILTA 22.-29.7.83	4240
4240:88	LUV RIB. PUSSISTA P.P. PAINO 15 GR. RAUMAN MUSEOLLE PYHÄN KOLMINAISUUDEN KIRKON KAIVAUKSILTA 22.-29.7.83	4240
4240:89	LUV THORARIC. PUSSISTA P.P. PAINO 20 GR. RAU- MAN MUSEOLLE PYHÄN KOLMINAISUUDEN KIR- KON KAIVAUKSILTA 22.-29.7.83	4240
4240:90	LUV THORARIC. PUSSISTA P.P. PAINO 20 GR. RAUMAN MU- SEOLLE PYHÄN KOLMINAISUUDEN KIRKON KAIVAUKSIL- TA 22.-29.7.83	4240
4240:91	LUV THORARIC. PUSSISTA P.P. PAINO 20 GR. RAUMAN MUSEOLLE	

Rauman Museon Vääluetelo 19⁸⁴.

	PYHÄN KOLMINAISUUDEN KIRKON LAIVAUKSILTA 22.-29. 7.83
4240:92	LUV LUMBAR. PUSSISTA P.P. PAINO 30 GR. RAUMAN MU- SEOLLE PYHÄN KOLMINAISUUDEN KIRKON LAIVAUKSIL- TA 22.-29.7.83
4240:93	LUV LUTBAR. PUSSISTA P.P. PAINO 40 GR. RAUMAN MUSEOL- LE PYHÄN KOLMINAISUUDEN KIRKON LAIVAUKSILTA 22.-29.7.83
4240:94	LUV LUTBAR. PUSSISTA P.P. PAINO 40 GR. RAUMAN MUSEOLLE PYHÄN KOLMINAISUUDEN KIRKON LAIVAUKSILTA 22.-29. 7.83.
4240:95	LUV LUMBAR. PUSSISTA P.P. PAINO 20 GR. RAUMAN MUSEOL- LE PYHÄN KOLMINAISUUDEN KIRKON LAIVAUKSILTA 22.-29.7.83.
4240:96	LUV PATELLA. PAINO 20 GR. PUSSISTA P.P. RAUMAN MUSEOL- LE PYHÄN KOLMINAISUUDEN KIRKON LAIVAUKSILTA 22.-29.7.83
4240:97	LUV RIB. PAINO 15 GR. PUSSISTA P.P. RAUMAN MUSEOLLE PYHÄN KOLMINAISUUDEN KIRKON LAIVAUKSILTA 22.-29.7. 83.
4240:98	LUV PHALANGES. PAINO 15 GR. PUSSISTA P.P. RAUMAN MUSEOL- LE PYHÄN KOLMINAISUUDEN KIRKON LAIVAUKSILTA 22.-29.7.83

Rauman Museon Väälnettelo 1984.

4240:99	LUV	METALCARPALS, PAINO 15 GR. PUSSISTA P.P. RAUTIAN MUSEOLLE MYHÄN KOLMINAISUUDEN KIRKON KAIVAUSSILTA 22.-29.7.83
4240:100	LUV	METALCARPALS, PUSSISTA P.P. PAINO 15 GR. RAUTIAN MUSEOLLE MYHÄN KOLMINAISUUDEN KIRKON KAIVAUSSILTA 22.-29.7.83.
4240:101	LUITA	TUNNISTAMATTOMIA IHMIKSEN LUITA, PUSSISTA ITÄPÄÄ 80 - . PAINO 70 GR. RAUTIAN MUSEOLLE MYHÄN KOLMINAISUUDEN KIRKON KAIVAUSSILTA 22.-29.7.83
4240:102	LUV	RIB. PAINO 20 GR PUSSISTA ITÄPÄÄ 80 - . RAUTIAN MUSEOLLE MYHÄN KOLMINAISUUDEN KIRKON KAIVAUSSILTA 22.-29.7.83
4240:103	LUV	RIB. PAINO 15 GR. PUSSISTA ITÄPÄÄ 80 - . RAUTIAN MUSEOLLE MYHÄN KOLMINAISUUDEN KIRKON KAIVAUSSILTA 22.-29.7.83
4240:104	LUV	LUMBAR, PUSSISTA ITÄPÄÄ 80 - . PAINO 30 GR. RAUTIAN MUSEOLLE MYHÄN KOLMINAISUUDEN KIRKON KAIVAUSSILTA 22.-29.7.83.
4240:105	LUV	LUMBAR. PUSSISTA ITÄPÄÄ 80 - PAINO 25 GR. RAUTIAN MUSEOLLE MYHÄN KOLMINAISUUDEN KIRKON KAIVAUSSILTA 22.-29.7.83
4240:106	LUV	CERVICAL, PUSSISTA ITÄPÄÄ 80 - . PAINO 20 GR. RAUTIAN MUSEOLLE MYHÄN KOLMINAISUUDEN KIRKON KAIVAUSSILTA 22.-29.7.83

Rauman Museon Vääluetelo 1984.

4240:107	LUV	
		METACARPALS, PUSSISTA ITÄPÄÄ 80 - PAINO 15 GR. RAUMAN MUSEOLLE PYHÄN KOKKINAISUUDEN KIRKON KAIVAUKSILTA 22.-29.7.83.
4240:108	LUV	
		PHALANGES, PUSSISTA ITÄPÄÄ 80 - PAINO 15 GR. RAUMAN MUSEOLLE PYHÄN KOKKINAISUUDEN KIRKON KAIVAUKSILTA 22.-29.7.83
4240:109	LUV	
		HIP. PAKANEN, PAINO 50 GR. PUSSISTA ITÄPÄÄ 80 - RAUMAN MUSEOLLE PYHÄN KOKKINAISUUDEN KIRKON KAIVAUKSILTA 22.-29.7.83
4240:110	NAULA	
		RAUTANAULA, 7 CM. PUSSISTA ITÄPÄÄ 80 - RAUMAN MUSEOLLE PYHÄN KOKKINAISUUDEN KIRKON KAIVAUKSILTA 22.-29.7.83
4240:111	RAUDANPÄLÄ	
		RAUDANPALANEN, PUSSISTA ITÄPÄÄ 80 - RAUMAN MUSEOLLE PYHÄN KOKKINAISUUDEN KIRKON KAIVAUKSILTA 22.-29.7.83
4240:112	LASIA	
		LASINPÄLÄ, PUSSISTA ITÄPÄÄ 80 - RAUMAN MUSEOLLE PYHÄN KOKKINAISUUDEN KIRKON KAIVAUKSILTA 22.-29.7.83
4240:113	LUITA	Sösten.
		TUNNISTAMATTOMIA IHMISEN LUITA. PAINO 180 GR. EI PAIKANNEITAVISSA. RAUMAN MUSEOLLE PYHÄN KOKKINAISUUDEN KIRKON KAIVAUKSILTA 22.-29.7.83.
4240:114	LUV	gallon
		FEMUR. PAINO 180 GR. EI PAIKANNEITAVISSA. RAUMAN MUSEOLLE PYHÄN KOKKINAISUUDEN KIRKON KAIVAUKSILTA

Rauman Museon Pääluettelo 19⁸¹.

	22.-29.7.83	
4240:115	LUV = Luonnon historia SKULL PAINO 415 GR. EI PAIKANNEITAVISSA. RAUMAN MUSEOLLE PYHÄN KOLTIMAISUUDEN KIRKON KAIVAUKSIL- TA 22.-29.7.83	
4240:116	LUITA TUNNISTAMATTOMIA IHMISEN LUITA. PAINO 25 GR. PUS- SISTA NRO 11. RAUMAN MUSEOLLE PYHÄN KOLTIMAISUUDEN KIRKON KAIVAUKSILTA 22.-29.7.83.	
4240:117	LASIA LASINPALJA. PUSSISTA NRO 11. RAUMAN MUSEOLLE PYHÄN KOLTIMAISUUDEN KIRKON KAIVAUKSILTA 22.-29.7.83	
4240:118	PUUTA PUUNPALJA. PUSSISTA NRO 11. RAUMAN MUSEOLLE PYHÄN KOLTIMAISUUDEN KIRKON KAIVAUKSILTA 22.-29.7.83.	
4240:119	TILITÄ TILIENTÄLID. PUSSISTA NRO 11. RAUMAN MUSEOLLE PY- HÄN KOLTIMAISUUDEN KIRKON KAIVAUKSILTA 22.-29.7.83.	
4240:120	LUITA TUNNISTAMATTOMIA IHMISEN LUITA. PUSSISTA "SEUKOTTUA" RAUMAN MUSEOLLE PYHÄN KOLTIMAISUUDEN KIRKON KAIVAUKSILTA 22.-29.7.83.	
4240:121	LASIA LASINPALKASA, PUSSISTA "SEUKOTTUA" RAUMAN MUSEOLLE PYHÄN KOLTIMAISUUDEN KIRKON KAIVAUKSILTA 22.-29.7. 83.	
4240:122	LASIA MAALATTUJA LASINPALKASA. PUSSISTA "SEUKOTTUA" RAU- MAN MUSEOLLE PYHÄN KOLTIMAISUUDEN KIRKON KAIVAU- KILTA 22.-29.7.83	

4240

4240

4240

4240

4240

4240

4240

4240

Rauman Museon Pääluetelo 1984.

4240:123	2 HAMMASTA	
	2 HAMMASTA. PUSSISTA "SEUKOTTUA". RAUMAN MUSEOLLE	
	Pyhän Kolminaisuuden kirkon kaivauksilta	
	22.-29.7.83	
4240:124	TILIA	
	TILINPÄÄLÄ, PUSSISTA "SEUKOTTUA". RAUMAN MUSEOLLE	
	Pyhän Kolminaisuuden kirkon kaivauksilta	
	22.-29.7.83	
4240:125	NAHANPÄÄLÄ	
	NAHANPÄÄLÄ, PUSSISTA "SEUKOTTUA". RAUMAN MUSEOLLE	
	Pyhän Kolminaisuuden kirkon kaivauksilta	
	22.-29.7.83.	
4240:126	XIAPPI	
	METALLINEN XIAPPI (2). PUSSISTA "SEUKOTTUA" RAUMAN	
	MUSEOLLE Pyhän Kolminaisuuden kirkon	
	kaivauksilta 22.-29.7.83.	
4240:127	NAULA	
	RAUTANAULA, 0,5 CM. PUSSISTA "SEUKOTTUA". RAUMAN	
	MUSEOLLE Pyhän Kolminaisuuden kirkon kai-	
	vauksilta 22.-29.7.83.	
4240:128	NAULA	
	RAUTANAULA, 3 CM. PUSSISTA "SEUKOTTUA" RAUMAN	
	MUSEOLLE Pyhän Kolminaisuuden kirkon kaivauksilta	
	22.-29.7.83.	
4240:129	NAULA	
	RAUTANAULA, 2,5 CM. PUSSISTA "SEUKOTTUA" RAUMAN	
	MUSEOLLE Pyhän Kolminaisuuden kirkon kaivauksilta	
	22.-29.7.83.	
4240:130	LASIA	
	LASINPÄÄLÄ, PUSSISTA "SEUKOTTUA". RAUMAN MUSEOLLE	
	Pyhän Kolminaisuuden kirkon kaivauksilta 22.-29.7.83.	

Rauman Museon Pääluetelo 1984.

4240:131	<u>KIVEÄ</u> KIVENPALJA. PUSSISTA "SEULOTTUA" RAUTIAN MUSEOLLE MÄHÄN KOLMINAISUUDEN KIRKON KAIVAUKSILTA 22.-29.7.83.
4240:132	<u>LUITA</u> TUNNISTAMATTOPIA IHMISEN LUITA, PUSSISTA "SEULOTTUA" PAINO 80 GR. RAUTIAN MUSEOLLE MÄHÄN KOLMINAISUUDEN KIRKON KAIVAUKSILTA 22.-29.7.83.
4240:133	<u>LUVU</u> PATILLA. PUSSISTA "SEULOTTUA" RAUTIAN MUSEOLLE MÄHÄN KOLMINAISUUDEN KIRKON KAIVAUKSILTA 22.-29.7. 83.
4240:134	<u>LUITA</u> 41 HAMMASIA. PUSSISTA "SEULOTTUA" RAUTIAN MUSEOLLE MÄHÄN KOLMINAISUUDEN KIRKON KAIVAUKSILTA 22.-29.7.83.
4240:135	<u>PIKEÄ</u> PIKEÄ. PUSSISTA "SEULOTTUA" RAUTIAN MUSEOLLE MÄHÄN KOLMINAISUUDEN KIRKON KAIVAUKSILTA 22.-29.7.83.
4240:136	<u>PIIPUNPALA</u> MUSTA PIIPUNPALA. PUSSISTA "SEULOTTUA", RAUTIAN MUSEOLLE MÄHÄN KOLMINAISUUDEN KIRKON KAI- VAUKSILTA 22.-29.7.83.
4240:137	<u>NAUKOJA</u> 19 RAUTANAVKAN OSAA TAI KOKONAISIA NÄYKÖYÄ. PUSSISTA "SEULOTTUA" RAUTIAN MUSEOLLE MÄHÄN KOLMINAISUUDEN KIRKON KAIVAUKSILTA 22.-29. 7.83.
4240:138	<u>MUTTERI</u> RUOSTUNUT 2 CM MITTÄ ^{kuusi} MUTTERI. PUSSISTA "SEULOTTUA" RAUTIAN MUSEOLLE MÄHÄN KOLMINAISUUDEN

Rauman Museon Väälnettelo 1984.

	KIRKON KAIVAUKSILTA 22.-29.7.83.	
4240:139	<u>RAUDANPÄÄ</u> PIENI, PALLOMAINEN RAUDANPÄÄ. PUSSISTA "SEUKOTTUA" RAUMAN MUSEOLLE MHÄN KOL- MINAISUUDEN KIRKON KAIVAUKSILTA 22.-29. 7.83.	
4240:140	<u>HOLANEN</u> HAKASEN TOINEN OSA. PUSSISTA "SEUKOTTUA". RAUMAN MUSEOLLE MHÄN KOLMINAISUUDEN KIRKON KAIVAUKSILTA 22.-29.7.83.	
4240:141	<u>LUITA</u> TUNNISTAMATTOMIA IHMISEN LUITA. PUSSISTA POHJOIS-PROFILI. PAINO 100 GR. RAUMAN MUSEOLLE MHÄN KOLMINAISUUDEN KIRKON KAIVAUKSILTA 22.-29.7.83.	
4240:142	<u>LUV</u> MORARIU. PAINO 10 GR. PUSSISTA POHJOIS-PROFILI RAUMAN MUSEOLLE MHÄN KOLMINAISUUDEN KIRKON KAIVAUKSILTA 22.-29.7.83	
4240:143	<u>LUITA</u> 7 HÄMMÄSTÄ. PUSSISTA POHJOIS-PROFILI. RAU- MAN MUSEOLLE MHÄN KOLMINAISUUDEN KIRKON KAIVAUKSILTA 22.-29.7.83.	
4240:144	<u>LUV</u> DIALANGES. PAINO 5 GR. PUSSISTA POHJOIS-PROFILI. RAUMAN MUSEOLLE MHÄN KOLMINAISUUDEN KIRKON KAIVAUKSILTA 22.-29.7.83	
4240:145	<u>LUV</u> METACARPUS. PAINO 10 GR. PUSSISTA POHJOIS- PROFILI. RAUMAN MUSEOLLE MHÄN KOLMINAISUUDEN KIRKON KAIVAUKSILTA 22.-29.7.83.	

Rauman Museon Pääluettelo 1984.

4240:146	LUV	
		<p>METALCARINAKS, PAINO 10 GR. PUSSISTA POKKOIS-PROFILI. RAUMAN MUSEOLLE PÄHÄN KOKTINAINSUUDEN KIRKON LAI- VAUKSILTA 22.-29.7.83</p>
4240:147	RAUDANPALOSA	
		<p>3 RAUDANPALOJA PUSSISTA POKKOIS-PROFILI. RAUMAN MUSEOLLE PÄHÄN KOKTINAINSUUDEN KIRKON LAI- VAUKSILTA 22.-29.7.83.</p>
4240:148	NAULA	
		<p>RAUTANAUKA, 8 CM PITÄÄ, PUSSISTA POKKOIS-PROFILI. RAUMAN MUSEOLLE PÄHÄN KOKTINAINSUUDEN KIRKON KAIWAUKSILTA 22.-29.7.83.</p>
4240:149	LUV	
		<p>FETUR, 47 CM PITÄÄ. PUSSISTA POKKOIS-PROFILI. PAINO 750 GR. RAUMAN MUSEOLLE PÄHÄN KOKTINAINSUUDEN KIR- KON LAIWAUKSILTA 22.-29.7.83.</p>
4240:150	LUV	
		<p>FIBULA, 90 CM PITÄÄ. PUSSISTA POKKOIS-PROFILI. PAINO 145 GR. RAUMAN MUSEOLLE PÄHÄN KOKTINAINSUUDEN KIRKON LAIWAUKSILTA 22.-29.7.83.</p>
4240:151	LUV	
		<p>TIBIA, 31 CM. PUSSISTA POKKOISPROFILI. RAUMAN MUSEOLLE PÄHÄN KOKTINAINSUUDEN KIRKON LAIWAUKSIL- TA 22.-29.7.83.</p>
4240:152	LUIA	
		<p>TUNNISTAMATTOMI KATKENNETTA LUIA. PAINO 250 GR. PUSSISTA POKKOIS-PROFILI. RAUMAN MUSEOLLE PÄHÄN KOKTINAINSUUDEN KIRKON LAIWAUKSILTA 22.-29.7.83.</p>
4240:153	LUIA	
		<p>TUNNISTAMATTOMIA IHAINEN LUIA. PAINO 70 GR. PUSSISTA POKKOISPROFILI. RAUMAN MUSEOLLE PÄHÄN KOK-</p>

Kauman Museon Pöytäluettelo 1984.

	MINAALSUUDEN KIRKON KAIVAUKSILTA 22.-29.7.83
4240:154	<u>LASIA</u> RUSKEA LASINPÄÄ PUSSISTA "SEUKOTTUA" RAUMAN MUSEOLLE PYHÄN KOLTIMAALSUUDEN KIRKON KAIVAUKSILTA 22.-29.7.83.
4240:155	<u>RAUKKA</u> RAUTAKAULA, 4 CM PITEÄ. PUSSISTA "SEU- LOTTUA" RAUTAKI MUSEOLLE PYHÄN KOLTIMAAL- SUUDEN KIRKON KAIVAUKSILTA 22.-29.7.83.
4240:156	LUV METATARSALS. PUSSISTA "SEUKOTTUA" RAUTAKI MUSEOLLE PYHÄN KOLTIMAALSUUDEN KIRKON KAIVAUKSILTA 22.-29.7.83. PAINO 15 GR.
4240:157	LUV METATARSALS. PUSSISTA "SEUKOTTUA" PAINO 15 GR. RAUMAN MUSEOLLE PYHÄN KOLTIMAAL- SUUDEN KIRKON KAIVAUKSILTA 22.-29.7.83
4240:158	LUITTA TUNNISTAMATTOMIA IHMISEN LUITTA. PUSSISTA "ETELÄPROFILI" PAINO 80 GR. RAUMAN MUSEOL- LE PYHÄN KOLTIMAALSUUDEN KIRKON KAIVAUK- SILTA 22.-29.7.83.
4240:159	LUITTA TUNNISTAMATTOMIA IHMISEN LUITTA PUSSISTA " LÄNSI-PROFILI". PAINO 80 GR. RAUMAN MUSEOL- LE PYHÄN KOLTIMAALSUUDEN KIRKON KAIVAUKSI- LTA 22.-29.7.83
4240:160	<u>PUNTA</u> PUNNAPALASSA OLEVA RAUTAKAULA. KOKONAISPITUUS 9 CM PUSSISTA NRO 18. RAUMAN MUSEOLLE PYHÄN KOLTIMAALSUUDEN KIRKON KAIVAUKSILTA 22.-29.7.83