

## Johdanto

## Sijainti

Kaivausalue sijaitsee Pyhän Ristin kirkon välittömässä läheisyydessä Kirkkokadulla Raumajoen pohjoispuolella. Kaivettu alue on itä-länsi-suunnassa ja kooltaan 1.6/ 2.0x koko kadunmittainen kaukolämpökanavan kaivanto. Liitteenä Rauman kaupungin energialaitoksen asemapiirros yleiskarttana. Mitatut tarkat etäisyydet virastotalosta ovat seuraavat:

A. Virastotalon edessä olevasta kiviaidasta kuopan S-profiiliin, valittuun O-pisteeseen 22.05 m .

B. Virastotalon edessä olevasta kiviaidasta kuopan S-profiiliin, valittuun O-pisteeseen 21.98 m .

C. Virastotalon edessä olevasta suihkulähteen lounaisnurkasta kuopan S-profiiliin , valittuun O-pisteeseen 26.75 m .

### Tapahtumat ennen kaivausta

*menetys*  
Työt oli aloitettu jo n. 1.5 vkoa ennen kuin asiasta tuli ilmoitus museolle. Kaivantoa oli kaivettu jo koko Kirkkokadun osalta aina Kirkkokadun ja Harmaidenveljestenkadun risteykseen asti. Kaukolämpöputkea vedettiin Kirkkokatua ja Luostarinkatua pitkin aina aluesairaalalle saakka. Ulkopuolinen ilmoitti asiasta museolle. Rauman kaupungin rakennusvirastolta senenempää kuin energialaitokselta ei hankkeesta ilmoitettu. Museonjohtaja otti yhteyttä museovirastoon ja kaivannon seuraaminen aloitettiin allekirjoittaneen toimesta 3.8.1987.

Museovirasto oli delegoinut tehtävän museolle, mistä puolestaan tehtävä annettiin allekirjoittaneen suoritettavaksi. Varsinainen kaivaus kesti 2 viikkoa, 3.8-14.8.1987, eikä siitä ollut mitään haittaa energialaitoksen eikä rakennusviraston tölle, sillä kaukolämpöputken asennus aloitettiin vasta n. 3 viikkoa kaivauksen päättymisestä. Rakennusviraston miehet kykenivät jatkamaan kaivuu töitään Luostarinkadulla, ennenkuin energialaitos tuli kuvaan mukaan, eikä Luostarinkadulla ilmennyt muuta kuin puutarhamultaa ja täytemaata.

### Tutkimusmenetelmät

#### Työvoima

*kaivattujen*  
Työvoimana oli museon henkilökuntaa 5 henkeä, jotka olivat tilapäisesti apuna sekä rakennusvirastolta yksi insinööriksi opiskeleva, joka olikin apuna koko kaivauksen ajan. Em. henkilöstä olikin mittauksissa paljon apua.

#### Kaivettu alue

Rakennusviraston miehet olivat avanneet n. 2.0 m leveän ojan koko kadun pituudelta, mikä tuli jatkamaan pitkälti Luostarinkatua aina sairaalalle asti. Ojan syvyys vaihteli 0.90-1.30 m välillä.

#### Löytöjen talteenotto

Löydöt otettiin talteen näytteenomaisesti, toisinsanoen kaikkia tiilen, lasin, luiden paloja ei otettu puuseihin. Löydöt ajoittuvat 1700-1900-luvuille. Löydöistä ei ole löytökarttaa, sillä tarkasti paikannettavia löytöjä on vain 3 kpl. Maata seulottiin mm. metallinetsimen avulla, jolloin löytyi esim. 3 rahaa, kts. löytöluettelo. Löydöt on luettelointi ja puhelintettu. Löytöno 4531

## Dokumentointi

*Ms - valok. muutt.*

Kaivauksen aikana otettiin mustavalkoisia valokuvia, yleiskuvia sekä yksityiskohtakuvia. Työekonomisista syistä ei profiileista otettu koko matkalta kuvia, vaan vain joitakin yksityiskohtia kuvia. Dokumentoinnin alaisena olleen profiilin pituus oli 160.75 m. Siitä piirrettiin vain 123.75 m, kaivannon Tallikedonkadun puoleisesta päästä dokumentoitiin 37 m vain mittaamalla ja kirjaamalla tulokset vihkoon (kerrosten paksuudet), muutoin on koko Kirkkokadun osuudesta piirretty ojan etelä-profiili (se oli paremmin säilynyt) sekä paljastuneen rakennuksen pohja että kaksi ojaa(?) tasokarttoina.

Korkeudet mitattiin kaivauksen aikana suoraan merenpinnasta, jonka korkeus mitattiin vaaituskojeen avulla kirkon eteläpuolella sijaitsevasta Rauman kaupungin korkeuskiintopisteestä nro 11(5800). N. 3 viikon kuluttua kaivauksen päättymisestä energialaitos aloitti kaukolämpöputken asennuksen ja on myös huolehtinut ojan ennallistuksesta.

## Havainnot

### Kerrostumat

Kaivauksessa tehtiin havainnot 10 erilaisesta kerrostumasta kts. profiilikartat.

1. Asfaltti

2. Täytemaa - karkeahko vaalea hiekka, missä joukossa  $\emptyset$  n. 3-6 cm kokoisia kiviä

3. Tumma hiekka - esiintyy kulttuurikerroksen molemminpuolin tästä kerroksesta on löytöjä

4. Kulttuurimaa - kulttuurimaa on mustaa, siinä melko runsaasti hiiltä, tiilimurskaa, luita, lasia, nauloja yms.

5. Vaalea hiekka, puhdas

6. Punainen hiekka,  $x = -44.30 - 46$  y = 0

7. Savensekainen hiekka

8. Palomaa, toisin kuin kulttuurimaassa erittäin runsaasti hiiltä, kerrostuma muistutti selvää palokerrosta, missä oli hiiltyneitä lautoja sekä oksia, kerrostumasta oli myös jonkinverran löytöjä

9. Mustamulta (todennäköisesti vanhan pappilan puutarhamaata)

### Kivet

Profiilissa esiintyi joitakin melko suuria,  $\emptyset$  yli 20 cm, kiviä. Pisteiden -43--44 välillä itäisen kivijalan vieressä profiilissa oli suurehko kiviryhmä. Kivien välissä oli täytemaata, eikä se näyttänyt muodostavan muurausta. Läntisen kivijalan vieressä kulttuurikerroksessa oli myös kaksi kiveä, j jotka näyttivät tukevan em. kivijalkaa. Kivijalan (läntisen) ~~xxx~~ ja kivien välissä oli hiiltä. Välillä -58.80--59.40 oli kulttuurikerroksessa hieman ennen dokumentointia sortunut kivijalka. Kiveys oli sortunut kaivettaessa. Täytemaassa oli myös kiveys pisteiden -63.60--64.20 välillä. Täytemaa kerroksessa oli pieniä  $\emptyset$ n. 3-6 cm kiviä.

Rauma  
Vanha Rauma I  
Kirkkokatu  
Anna-Kaisa Sjölund / Rauman museo

Kuvannut Anna-Kaisa Sjölund elokussa 1987

Valokuvaluettelo I (mv)

- RMNeg 49 /87 :
1. Etelä-profiilin vieressä sijainnut kuoppa II mistä löytyi mm. kivisavikeramiikkaa
  2. Etelä-profiili kuoppa II:n kohdalta
  3. Kuoppa I montusta kuvattuna
  4. Pohjois-profiili kuoppa I:n kohdalta
  5. kuten edellä
  6. Kuoppa I ylhäältä kuvattuna
  - 7.-8. Puutarhamullan alta löytynyt kulttuurimaa, mistä löytyi myös laastia sekä kivitavaraa kuopan II välittömässä läheisyydessä
  9. sama
  10. sama
  11. Kuva kuten kuvat 7.-10. , mutta otetut kuopassa
  12. sama
  13. kuva otettu S-profiilista ennen itäisen kivijalan esille kaivamista
  - 14-16. kuten kuva 13
  - 17.-19. pohjaan saakka kaivettu kuoppa I , kuvattu ylhäältä
  20. yleiskuva rakennuksen kohdalta kuvattu idästäpäin etualalla näkyy itäinen kivijalka
  - 21.-23 kuten edellä
  24. rakennuksen kohta kuvattu idästäpäin , I krs. läntinen kivijalka näkyvissä , vasemmalla S-profiilia
  25. sama
  - 26-27. keskellä rakennuksen pohjaa I krs:ssa sijainneet kivet kuvattu ylhäältä
  28. etelä-profiilia keskeltä rakennuksen pohjaa I krs:ta
  29. rakennuksen pohjan I krs:n kiveystä keskeltä , kuvattu montun reunasta
  30. sama
  31. rakennuksen pohjan I krs:n kiveystä läntisen kivijalan vierestä , kuvattu ylhäältä
  32. sama
  33. rakennuksen pohjan I krs:n itäpäätä
  34. " " , keskeltä
  35. rakennuksen pohjaan saakka kaivettu itäpäätä , betonilattiaa ;koeojaa
  36. sama , koeojaa kuvattu länteenpäin

Rauma  
Vanha Rauma I  
Kirkkokatu  
Anna-Kaisa Sjölund / Rauman museo

Kuvannut Anna-Kaisa Sjölund elokuussa 1987

Valokuvaluettelo II (mv)

RMNeg / 87 : 2. 1.rakennuksen pohjaa kuvattu lännestä  
: 3. 2. läntinen kivijalka , koeojaa sekä Timo  
Seimelä , kuvassa näkyy myös mahd. uunin  
paikka etuvasemmalla  
: 4.-5. 3.-4. koeojaa , rakennuksen keskeltä  
: 6.-7. 5.-6. yleiskuva kaivannosta ja siihen ase-  
tetuista kaukolämpöputkista  
kuvattu lännestä  
: 8. 7. montuussa kuvattu koeojaa idästä  
: 9. 8. etelä-profiilia montusta kuvattuna  
: 10. 9. läntistä kivijalkaa profiilissa , kuvattu  
pohjoisesta  
: 11 10. läntinen kivijalka , kuvattu ylhäältä  
: 12 11.profiilikuva itäisestä kivijalasta , ku-  
vattu pohjoisesta  
: 13 12. yleiskuva rakennuksen pohjasta , kuvattu  
länteen  
: 14 13. yleiskuva kaivannosta Luostarinkadulle  
: 15-16 14.-15. sortunut kivijalka , välillä 58-  
60  
: 17-18 16.-17. palomaata

RAUMAN MUSEO

DOKUMENTOINTI - Kulttuurihistoriallinen esineistö

02 Kokoeelma		51 Esineen nimi RAHA		03 Luettelonumero 4531:1		
		04 Erityisnimi		52 Kpl 08 Perusluokitus		
		06 Outline		07 Muu luokitus		
3 Valmistustiedot	Suunnittelija					Elin-/toim.aika
	Maa	Lääni	Kunta	Kylä tai vastaava	Paikannimi	
	81 Valmistaja					71 Elin-/toim.a.
	91 Ma	92 Lää	93 Kunta	96 Kylä tai vastaava	98 Paikannimi	
4 Kuvaustiedot	32 Materiaali KUPARIRAHA					
	33 Tekniikka					71 Valmistusaika
	10 Mitat ja paino Ø 298 mm			12 Kunto HNA		
	13 Mallin nimi, tyyppimerkintä			14 Signeeraus, merkinnät, leimat RISTIN MENEVÄT TIEKSI BISELLAPUOLEN		
	34 Kuvattu henkilö, paikka jne.				35 Aiheryhmä	
5 Käyttö-tiedot	01 Esineen käyttö		02 Aiempi nimitys		71 Käyttöaika	
	81 Käyttäjä		03 Sukupuoli, ikä		04 Sosiaalinen sidonnaisuus	
	91 Ma	92 Lää	93 Kunta	96 Kylä tai vastaava	98 Paikannimi	
	Omistaja					Omistusaika
	Maa	Lääni	Kunta	Kylä tai vastaava	Paikannimi	
6 Huomautukset	Kuva; kuvaus; viittaukset muihin kuviin, kirjallisuuteen, arkistoihin, tiedonantajiin, haastatteluihin; tila kenttien täydentämiseen; muita huomautuksia					
	<p>KIRKKOKADUN KUIVAUS 6/8 1987</p> <p>ROTTAINTANEESTA KASASTA O-PISTEEN VÄHEISYTYKSIÄ</p> <p>KUPARIRAHAT, EI AVOITETTAVISSA</p>					
Neg nro						
7 Hankintatiedot	01 Samanaikaisesti hankittu muu aineisto (esineet, kuvat, arkisto jne.)				72 Hankintapäivämäärä	
	4531:1 -					
	82 Mistä hankittu					
	02 Hankintaolosuhteet KIRKKOKADUN KUIVAUS 3.8-14.8.87			03 Hinta		04 Huolto/Konservointi
05 Aiempi kokoeelma ja luettelonumero (vast)			73 Luetteloointipvm 22.10.87		06 Sign AXS	

PVK

1889



# Kirkkohaudun kaivaus

AIKA K. B. S. A. ~~K. B. S. A.~~ - 87

FOTO

FILMI

NEGAT.





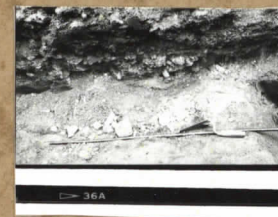
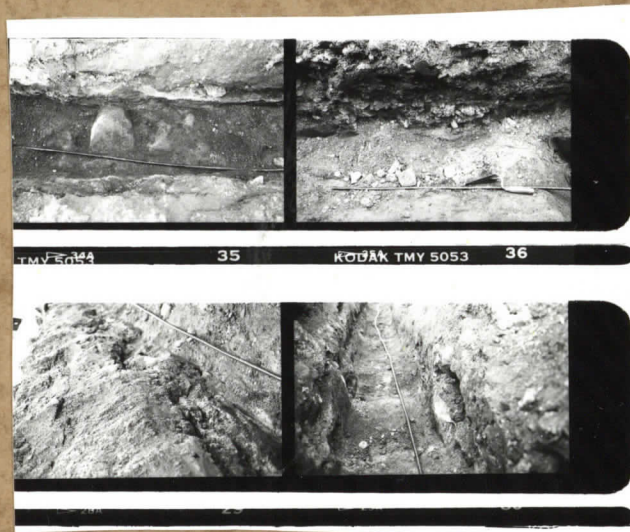
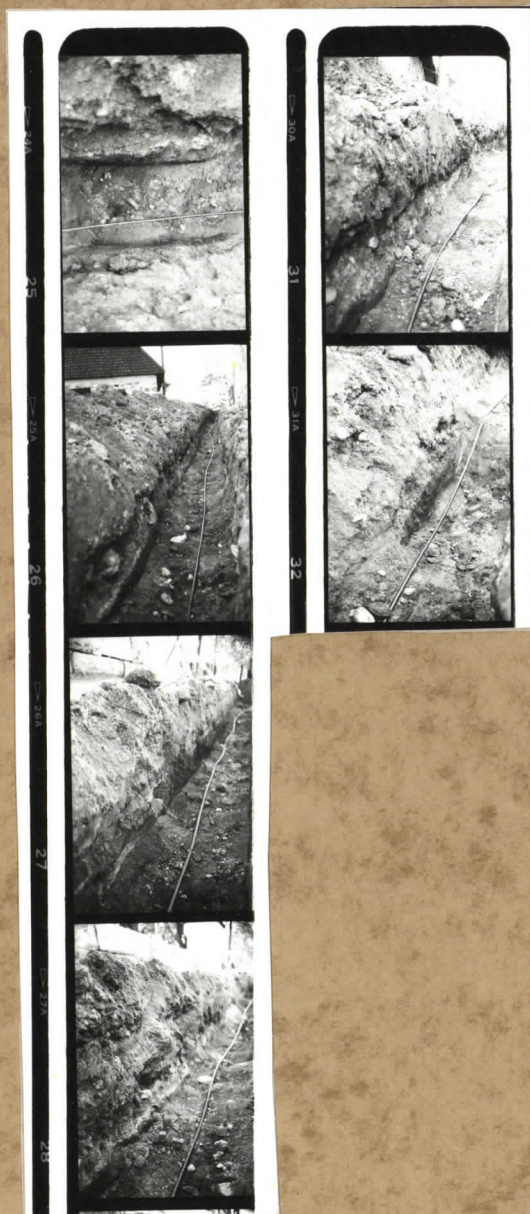
AIKA KEESÄ 1987

FILMI

KIRKKOKADUN / LUOSTARIN KAIVAUS 1987

FOTO

NEGAT.



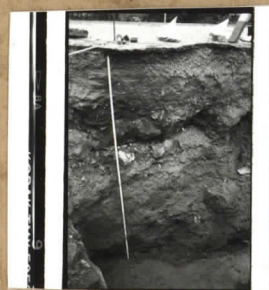
AIKA kosa 1997

FILMI

FOTO

NEGAT.

# Kirkkokadun kaivaus



AIKA KESÄ 1987

FILMI

FOTO

NEGAT.

# KIRKKOKADUN KAIVAUS

