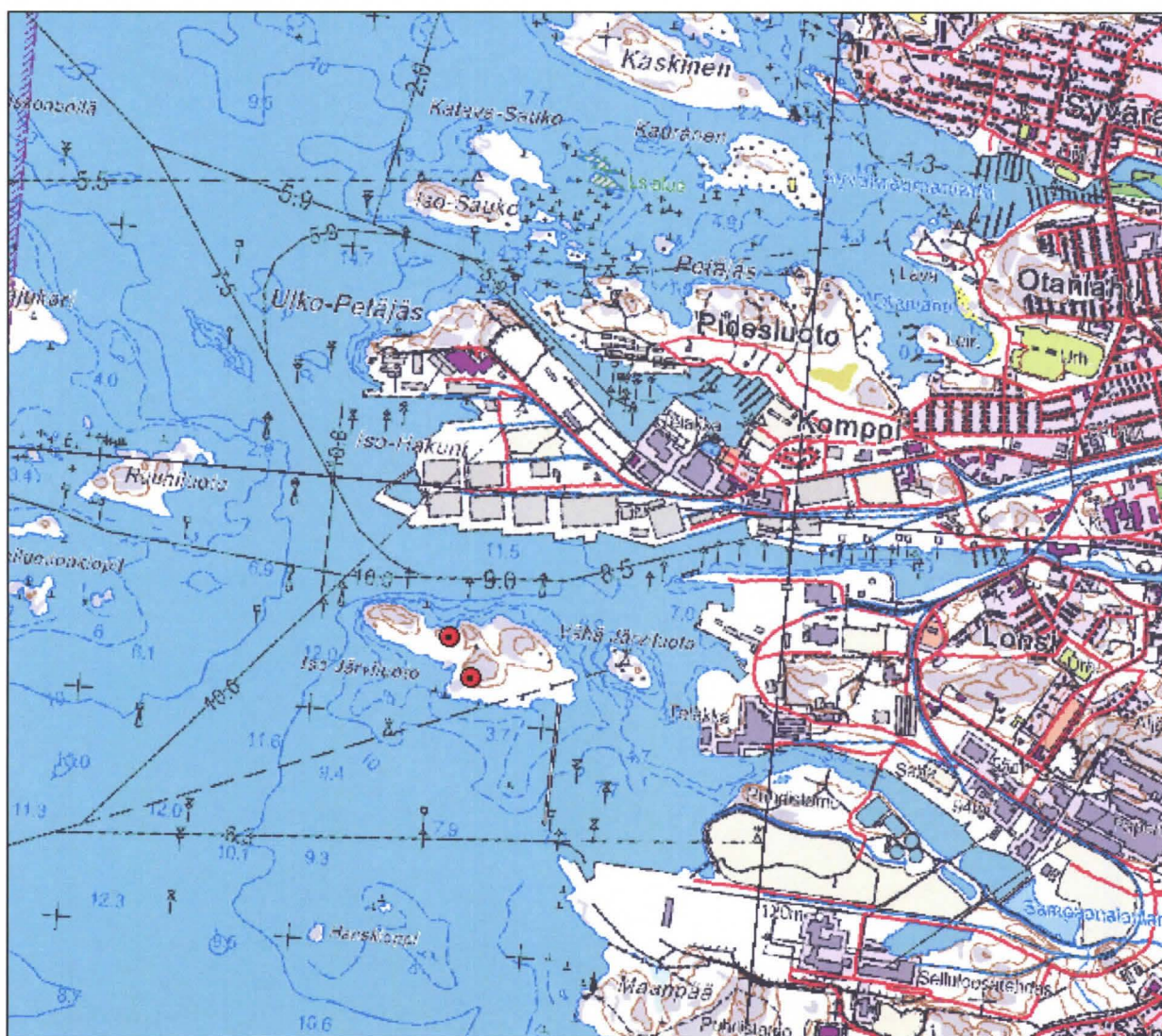


RAUMA

Järviluodon, Ruuhiluodon ja Saukon saarten
arkeologinen inventointi

Markus Kivistö
Rauman Museo 2007



MK: 1:28 948

Taustakartan copyright Maanmittauslaitos 2008.
Aineiston kopiointi ilman Maanmittauslaitoksen lupaa on kielletty.

Rakennusperintörekisteri

- Rakennukset (pisteet)
- ▨ Rakennuskohteet (alueet)

Vedenalaislöytöjen rekisteri

- ◆ Muinaisjäännökset
- ◆ Muut vedenalaiskohteet

Muinaisjäännörekisteri

- Muinaisjäännökset (pisteet)
- Alakohteet
- Irtolöytö
- Luonnonmuodostuma
- Mahdollinen muinaisjäännös
- ▨ Kiinteät muinaisjäännökset (alueet)

Muinaisjäännösten hoitorekisteri

- ▲ Mj-hoitorekisteri kohteet

RKY1993

- RKY1993 (pisteet)
- RKY1993 (viivat)
- ▨ RKY1993 (alueet)

RKY2000

- RKY2000 (pisteet)
- RKY2000 (viivat)
- ▨ RKY2000 (alueet)

Maailmanperintökohteet

- Mp-kohteet (pisteet)
- ▨ Mp-kohteet (alueet)

Kuntarajat

- Kuntarajat

SISÄLLYSLUETTELO

1. Johdanto	3
2. Järviluoto I	4
3. Järviluoto II	7
4. Ruuhiluoto	10
5. Iso-Sauko ja Katava-Sauko	12
6. Lopuksi	14
7. Viittaukset	15
Liitteet	

Alkuperäinen kertomus Rauman museossa, kopiot Museovirastossa Helsingissä ja Rauman sataman hallussa.

1. Johdanto

Rauman sataman laajennustarpeen vuoksi on laadittu neljä vaihtoehtoista suunnitelmaa (kuva 1). Näistä kolmessa satamaa laajennettaisiin viereisille saarille täyttämällä ja louhimalla, mikä käytännössä tarkoittaa ko. saaren häviämistä kartalta (Kartta 1). Mahdolliset laajentumis-suunnat ovat Saukon saari sataman luoteispuolella (vaihtoehto 1), sekä Ruuhiluodon (vaihtoehto 2) ja Järviluodon (vaihtoehto 3) saaret. Neljännessä vaihtoehdossa täytön alle jäisi vain pieni Hansklopin luoto (Rauman sataman tiedote 2.3.2007, kuva 1). Sataman laajentumisvaihtoehdoista on tehty YV- selvitys. Koska ainakin yhdessä saarista (Järviluoto) tunnetaan entuudestaan historiallisen ajan muinaisjäänteitä, on myös saarten arkeologinen inventointi tarpeen. Museovirasto velvoitti Rauman Museon hoitamaan saarten inventoinnin, mihin tehtävään valittiin FM Markus Kivistö. Kenttätyö suoritettiin 18. – 19.7.2007, ja havainnot dokumentoitiin valokuvaamalla ja piirtäen. Inventoinnin kustannuksista vastasi Rauman satama.



Kuva 1. Rauman sataman laajentumisvaihtoehdot: Saukko, Ruuhiluoto, Järviluoto ja Hanskloppi. Kuva: www.rauma.fi

2. Järviluoto I

Arkistotiedot

Kohteen nimi	Järviluoto I
Kunta	Rauma (684)
Omistaja	Rauman kaupunki, Kanalinranta 3, 26101 Rauma
Tutkimuksen laatu	Arkeologisen kohteen inventointi
Muinaisjäännöstyyppi	I maailmansodan aikaisia varustuksia
Ehdotus rauhoitusluokaksi	Luokka 2 (1)
Peruskarttalehti	Pk 113207
Yhtenäiskoordinaatit	p = 6792034, i = 3200414, z = 2-7 m mpy
Tutkimuslaitos	Rauman museo
Tutkija	FM Markus Kivistö
Kenttätyöaika	18.7.2007
Inventoidun alueen laajuus:	n. 23 ha
Tutkimuskustannukset	Rauman satama
Mustavalko- ja diakuvat	Mv- kuvat 125719:13-15 Diakuvat 125720:13-15
Digitaaliset valokuvat	Kertomuksessa 1 kpl
Aikaisemmat tutkimukset	Jari Sjölund: Ensimmäisen maailmansodan varustukset Raumalla. Inventointiraportti ja kunnostussuunnitelma. Rauman museo 1985.
Liitteet	karttoja 2 kpl kuvaluettelo

Järviluodon saari sijaitsee välittömästi Rauman sataman länsipuolella, ja on maastoltaan pääosin havumetsän peittämää kalliota. Saaren korkein kohta kohoaa n. 13-14 m korkeuteen. Saarella ei ole vakituista asutusta, mutta kesämökkejä on kaksi kappaletta. Saaren kaakkoisosassa on hylätty kalastajatila, jonka päärakennus on peräisin 1800-l. puolenvälin tienoilta. Järviluodolla sijaitsee kaksi Venäjän vallan aikaista tykkiasemaa, jotka kuuluvat venäläisten Rauman rannikolle ensimmäisen maailmansodan aikaan rakentamaan linnoitusketjuun. Varustukset on inventoinut Rauman Museon puolesta 1980-luvun alussa Jari Sjölund, joka on laatinut aiheesta raportin ja kunnostussuunnitelman (Sjölund 1985). Raportissa saaren pohjoinen asema on nimetty Järviluoto I:ksi ja eteläinen Järviluoto II:ksi, mitä myös tässä selvityksessä käytetään. Mantereella sijaitsevia varustuksia kunnostettiin Rauman Museon johdolla v. 1983, mutta Järviluodon asemat jäivät tämän ulkopuolelle. Järviluoto I käsittää kaksi matalahkoa kallioon louhittua asemaa, joiden välissä on 3-4 m syvä louhittu suoja-asema. Näiden välillä on matala louhittu yhdyskäytävä (Kartta 2, Kuva 2).



Kuva 2. Järviluodon I-asema saaren pohjoisrannalla. Osa matalaa, kylmämuuratulla vallilla vahvistettua yhdyskäytävää ja syvä suoja-asema varustusten välissä koillisesta kuvattuna. Kuva: Markus Kivistö 2007

Asemat ovat suhteellisen hyvässä kunnossa, vain osa kylmämuuratuista valleista on romahtanut. Pohjalla kasvavat nuoret männyt ja kuuset peittävät näkyvyyttä, mikä vaikeuttaa varustusten hahmottamista; kevyellä raivauksella asemat tulisivat paremmin esiin.

3. Järviluoto II

Arkistotiedot

Kohteen nimi	Järviluoto II
Kunta	Rauma (684)
Omistaja	Rauman kaupunki, Kanalinranta 3, 26101 Rauma
Tutkimuksen laatu	Arkeologisen kohteen inventointi
Muinaisjäännöstyyppi	I maailmansodan aikaisia varustuksia
Ehdotus rauhoitusluokaksi	Luokka 2 (1)
Peruskarttalehti	Pk 113207
Yhtenäiskoordinaatit	p = 6791855, i = 3200506, z = 3-12 m mpy
Tutkimuslaitos	Rauman museo
Tutkija	FM Markus Kivistö
Kenttätyöaika	18.7.2007
Inventoidun alueen laajuus:	n. 23 ha
Tutkimuskustannukset	Rauman satama
Mustavalko- ja diakuvat	Mv- kuvat 125719:1-12 Diakuvat 125720:1-12
Digitaaliset valokuvat	Kertomuksessa 1 kpl
Aikaisemmat tutkimukset	Jari Sjölund: Ensimmäisen maailmansodan varustukset Raumalla. Inventointiraportti ja kunnostussuunnitelma. Rauman museo 1985.
Liitteet	karttoja 2 kpl kuvaluettelo

Järviluodon II –asema sijaitsee saaren eteläosassa, noin 70 m etäisyydellä etelärannasta kallion lounaisrinteessä (kartta 3). Varustus käsittää kaksi erillistä kallioon louhittua tykkiasemaa, joiden ampumasektori on etelä-lounas. Nytemmin näkymän merelle peittää sankka havumetsä, mikä tekee varustuksen merellisen luonteen vaikeasti hahmotettavaksi. Kummallakin asemalla on oma suoja-asema, jotka yhdistää tykkiasemiin louhittu ja osin kylmämuurauksella pengerrytetty käytävä. Varustukset ovat suhteellisen hyvässä kunnossa, myös ladotut pengerrykset ja yhdyskäytävien muuraukset ovat pääosin ehjiä. Myös täällä varustusten pohjalla kasvavat nuoret havupuut peittävät ne osin näkyvistä, ja saattavat ajan mittaan vahingoittaa varustuksia. Sjölundin päätelmä varustusten jäämisestä keskeneräisiksi pitäne paikkansa, sillä mitään merkkejä tykkilavettien perustuksista ei ole havaittavissa.

Kallioon louhittujen asemien läheisyydessä on myös muita varustusten jäänteitä, joita Sjölundin raportissa ei mainita. Itäisen tykkiaseman luoteispuolella, suoja-aseman vieressä havaittiin hevosenkengän muotoinen, lohkotuista kivistä ladottu matala (korkeus 30-50 cm) valli josta lähtee lounaan suuntaan lyhyt, matala kivivalli. Kehän halkaisija on n. 9 metriä, ja sen 'suuaukko' aukeaa itäkoilliseen. Noin 50 m suoja-asemasta pohjoiseen, kallionnyppylän korkeimmalla kohdalla on lisäksi pienempi, karkeasti puolipyöreän muotoinen luonnon- ja lohkokivistä kasattu matala valli jonka halkaisija on noin 6 m (kuva 3). Tästä 35-40 m länteen päin, kahden kallionnyppylän välisellä alueella on vielä 2-3, lohkokivistä kasattua matalaa rakennetta, joka ovat karkeasti suorakaiteen muotoisia. Tämän tarkoitusta on vaikeampi tulkita, mahdollisesti kyse on louhittaessa syntyneestä jättekivistä joka on varastoitu myöhempiä käyttöä varten. Suurempi, hevosenkengän muotoinen latomus on todennäköisesti tykkiasemien suojaksi rakennettu jalkaväki- tai konekivääriasema, joka on tarkoitettu vahvistettavaksi hiekkasäkein. Raumalta on säilynyt muistitietoa mm. Karhulinnan varustusten vahvistamisesta juuri tällä tavalla, koska linnoitustöihin palkattiin runsaasti paikallista työväkeä (Sjölund 1985, 14-15). Myös Karhulinnan varustukset jäivät keskeneräisiksi ja ilman tykkeitä kun Venäjä teki rauhan Saksan kanssa joulukuussa 1917. Kallion päällä sijaitseva puolikuun muotoinen varustus lienee tykistön mittaus- ja tulenjohtoasemaa varten tehty, koska rannikotykistöllä ei tuolloin vielä ollut tehokasta keskitettyä tulenjohtoa. Järviluodon varustukset sijaitsevat ulkoluodolla, eikä niillä tosipaikan tullen olisi ollut kunnollista yhteyttä mantereella sijaitseviin asemiin. Konekivääriasemaksi latomus on lisäksi melko pieni. Koska Järviluodon varustukset ovat ilmeisesti jääneet kesken, eivät nämäkään asemat ole käyttövalmiita; ennemminkin niiden tarkoitus lienee ollut merkata paikka mihin asemat rakennetaan.



Kuva 3. Järviluodon II –asemien pohjoispuolella, kallionosan korkeimmalla kohdalla sijaitseva matala kivilatomus on todennäköisesti mittaus- ja tulenjohtoaseman paikka. Kuva Markus Kivistö 2007.

Osa Rauman alueelle I maailmansodan aikana rakennetuista varustuksista on tuhoutunut myöhemmissä rakennustöissä. Tällaisia ovat mm. Tarvonsaaren, Ruokluodon ja osa III Petäjäksen varustuksista. Jäljelle jääneet ehjät linnoitteet Sjölund luokittelee raportissaan I suojeluluokkaan eli ehdottomasti säilytettäviin (Sjölund 1985, 26). Näihin kuuluvat myös Järviluodon varustukset, jotka ovat säilyneet hyvin eivätkä vaadi juuri kunnostustöitä. Vaikean saavutettavuuden takia asemat ovat säästyneet myös roskaamiselta ym. ilkitöiltä. Petäjäksen vastaavien varustusten tuhouduttua aikoinaan rakennustöissä Järviluodon varustukset ovat Raumalla ainutlaatuiset, ja niiden säilyminen tulisi turvata.

4. Ruuhiluoto

Arkistotiedot

Kohteen nimi	Ruuhiluoto
Kunta	Rauma (684)
Omistaja	Rauman kaupunki, Kanalinranta 3, 26101 Rauma
Tutkimuksen laatu	Arkeologisen kohteen inventointi
Muinaisjäännöstyyppi	1900-luvun kalliopiiirroksia
Ehdotus rauhoitusluokaksi	Luokka 3
Peruskarttalehti	Pk 113207
Yhtenäiskoordinaatit	p = 6792715, i = 3199097, z = 0-8 m mpy
Tutkimuslaitos	Rauman museo
Tutkija	FM Markus Kivistö
Kenttätyöaika	18.7.2007
Inventoidun alueen laajuus:	n. 10 ha
Tutkimuskustannukset	Rauman satama
Mustavalkokuvat	KM125719:16-21
Digitaaliset valokuvat	Kertomuksessa 1 kpl
Aikaisemmat tutkimukset	-
Liitteet	karttoja 2 kpl kuvaluettelo

Ruuhiluodon saari, johon liittyy kaksi pientä luotoa (Ruuhiluodon klopit) sijaitsee sataman länsipuolella. Saari on pienempi ja matalampi kuin Järviluoto, eikä siellä ole vakituista asutusta eikä kesäasuntoja. Saaren korkein kohta kohoaa noin 6-7 metrin korkeuteen. Saaren kasvusto on tyypillistä kallioista havumetsää, rannoilla kasvaa pääosin lehtipuita. Saarta inventoitaessa ei havaittu muinaisjäännöksiä, ja ihmisen toiminnasta kertovat jäljet olivat varsin uusia. Saaren pohjoispuolen rantakallioille ovat veneilijät ja muut satunnaiset kävijät jättäneet merkkejään: vanhin havaittu piirtokirjoitus oli 1800-luvun lopulta, valtaosa kuitenkin II maailmansodan jälkeiseltä ajalta (Kuva 4). Näillä on kuitenkin lähinnä kuriositeettiarvo eivätkä ne edellytä suojelutoimenpiteitä. Kalliopiirrosten lisäksi pohjoisrannalla lähellä saaren koilliskärkeä on aivan vesirajaan mustalla ja valkoisella maalattu kaljaasin kuva. Myös Iso-Saukon saaresta löytyy kallioon maalattuja laivan kuvia, asialla ei liene kuitenkaan ollut sama taiteilija (kartta 4).



Kuva 4. Piirtokirjoituksia Ruuhiluodon pohjoispuolisilla rantakallioilla. Suurin osa kirjoituksista on peräisin 1950- ja 60-luvuilta. Kuva: Markus Kivistö 2007.

5. Iso-Sauko ja Katava-Sauko

Arkistotiedot

Kohteen nimi	Iso-Sauko
Kunta	Rauma (684)
Omistaja	Rauman kaupunki, Kanalinranta 3, 26101 Rauma
Tutkimuksen laatu	Arkeologisen kohteen inventointi
Muinaisjäännöstyyppi	1900-luvun kalliopiiirroksia ja maalauksia
Ehdotus rauhoitusluokaksi	Luokka 3
Peruskarttalehti	Pk 113208
Yhtenäiskoordinaatit	p = 6793879, i = 3200453, z = 0-12 m mpy
Tutkimuslaitos	Rauman museo
Tutkija	FM Markus Kivistö
Kenttätyöaika	19.7.2007
Inventoidun alueen laajuus:	n. 15 ha
Tutkimuskustannukset	Rauman satama
Mv- ja diakuvat	Mv 125719:22-25 Dia 125720:16-19
Digitaaliset valokuvat	Kertomuksessa 1 kpl
Aikaisemmat tutkimukset	-
Liitteet	karttoja 2 kpl kuvaluettelo

Sataman luoteispuolella sijaitsevalla Saukon saarella on vanhaa, 1900-luvun alusta peräisin olevaa huvila-asutusta. Muinaisjäännöksiä ei saarelta entuudestaan tunneta, mutta 1930-luvulla raumalainen Hilikka Kuisma löysi saaren rannasta tuntemattomasta metalliseoksesta tehdyn ristin joka on ajoitettu 1100-luvulle (Rauma 1/07). Saari on pääosin havumetsän peittämää kalliota, joka nousee länteen päin. Rannoilla ja erityisesti saaren itäosassa kasvaa sankkaa lehtimetsää. Saukon saari jakautuu kahteen osaan, Iso-Saukon ja Katava-Saukon saariin joita yhdistää kapea kannas. Iso-Saukon puolella, saaren itäosassa on kaksi 1900-l. alussa rakennettua kesäasuntoa. Saarten itäpuolella on matalia luotoja joissa kolmesta on kesäasunnot. Nämä jätettiin inventoinnin ulkopuolelle koska ne ovat nousseet merestä verrattain myöhään. Myös Katava-Sauko nousee korkeimmillaan vain jonkin verran yli kahden metrin, pääsaaren korkein kohta kohoaa 8-10 m korkeuteen.

Saaren inventoinnissa ei havaittu merkkejä kiinteistä muinaisjäännöksistä tai nykyisiä kesämökkejä vanhemmasta asutuksesta. Saaren rannoilta löytyy samanlaisia kallioon hakattuja nimikirjaimia kuin Ruuhiluodossa, tosin huomattavasti vähemmän koska saari on ollut ainakin kesäisin asuttu. Saaren etelärannassa kallioon maalattuna on kolme purjelaivan kuvaa, joiden viereen hakatut nimikirjaimet päiväyksineen ovat mahdollisesti taiteilijan signeeraus (Kuva 5). Muuten kallioon on hakattu lähinnä nimikirjaimia. Iso-Saukon luoteeseen työntyvällä niemenkärjellä on vuonna 1899 hakattu nimi ”Otto Maria”, joka on todennäköisesti laivan nimi (kartta 5).



Kuva 5. Kallioon maalattuja purjelaivan kuvia Iso-Saukon eteläisillä rantakallioilla. Teokseen kuuluu kaksi kuunarin kuvaa (toinen jää vasemmalle kuvan ulkopuolelle) ja yksi fregatti. Kuvien oikealla puolella on hakattu päiväys ja nimikirjaimet, jotka ovat luultavasti itse taiteilijan.

Saukon kalliomaalaukset, ja –piirrokset, vaikka ovatkin paikallisesti mielenkiintoisia, eivät edellytä suojelutoimenpiteitä.

6. Lopuksi

Rauman sataman lähisaaret, joille sataman laajennusta nyt suunnitellaan, ovat olleet ihmisten käytössä vasta verrattain lyhyen ajan. Saukon rannasta löytynyt risti, jonka ajoitus on hyvin varhainen, on todennäköisesti onnekas irtolöytö; mitään kirkollista toimintaa ei saarella ole ollut. Vaikka löytö kertoo sinänsä Rauman alueen varhaisesta kristillisyydestä, löytyvät siihen liittyvät kiinteät muistot mantereen puolelta. Vanhimmat saarilta nyt löytyvät merkit ovat Järviluodossa, jossa sijaitsee autioitunut kalastajatila 1800-luvulta. Siellä sijaitsevat myös jo entuudestaan tunnetut varustukset, jotka kuuluvat venäläisten I maailmansodan aloittamaan linnoitusprojektiin Raumalla. Linnoitteet rakennettiin Saksan hyökkäyksen varalta, koska valtakunnan uhkakuviin kuului invaasio Venäjälle Suomen kautta; suunnitelmaan kuului myös sisämaan linnoittaminen Pohjanlahdelta Pietariin asti. Varustukset jäivät Raumallakin lopulta kesken kun Venäjä kahden vallankumouksen jälkeen teki erillisrauhan Saksan kanssa. Rauman varustukset ovat mielenkiintoinen jäännös aikakaudelta joka nykyraumalaiselle on jo täysin vieras.

Muilta inventoiduilta saarilta ei löydetty kenttätöissä 1900-lukua vanhemmasta aktiviteetista. Ruuhiluoto on edelleen asumaton, metsän peittämä saari jonne vain veneilijät pysähtyvät satunnaisesti, Iso-Sauko luotoineen taas on idyllinen kesänviettopaikka aivan Rauman sataman tuntumassa. Saarten tarkempi arkeologinen tutkimus ei nyt tehdyn inventoinnin perusteella ole tarpeellista, eikä todennäköisesti paljastaisi saarilta mitään uutta.

Turku 15.10.2007

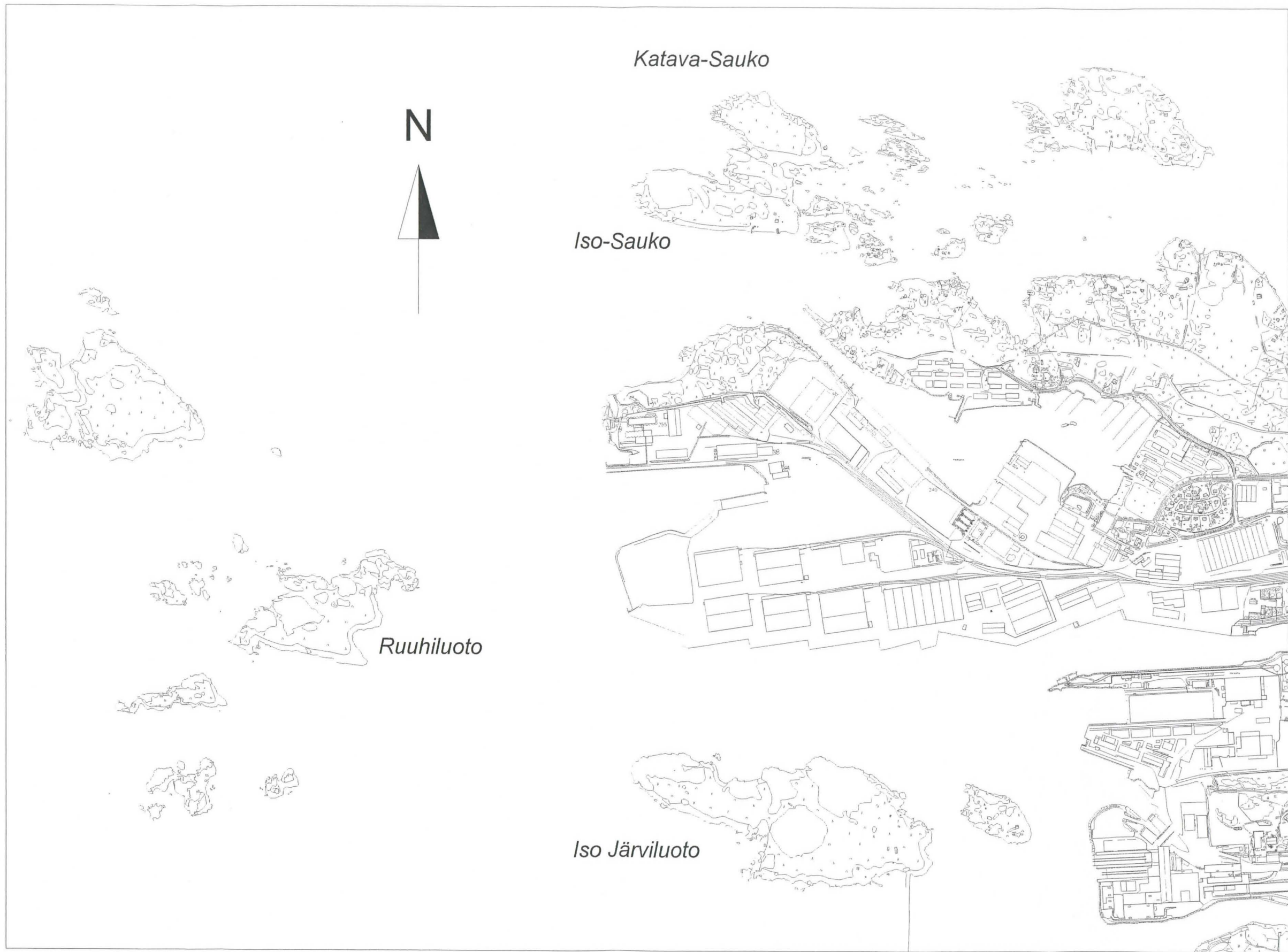
Markus Kivistö

7. Viittaukset

Rauman sataman tiedote 2.3.2007

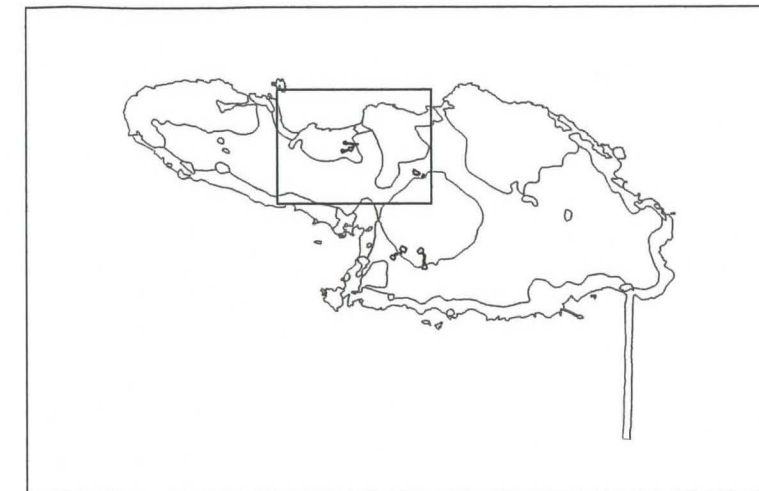
Rauma 1/2007. Rauman kaupungin tiedotuslehti

Sjölund, Jari: Ensimmäisen maailmansodan varustukset Raumalla. Inventointikertomus ja kunnostussuunnitelma. Rauman Museo, kenttätöraportteja N:o 2. Rauma 1985.



0 500 1000 m

<p>RAUMA Järviluodon, Ruuhiluodon ja Saukon saarten inventointi Markus Kivistö 2007</p>	<p>Yleiskartta Mk 1:13000</p>
<p>Mittausdokumentointi Rauman kaupungin kiinteistö- ja mittaus toimi / Markus Kivistö 2007</p>	<p>MUSEOVIRASTO, RAKENNUSHISTORIAN OSASTON ARKISTO, HELSINKI Kartta 1</p>

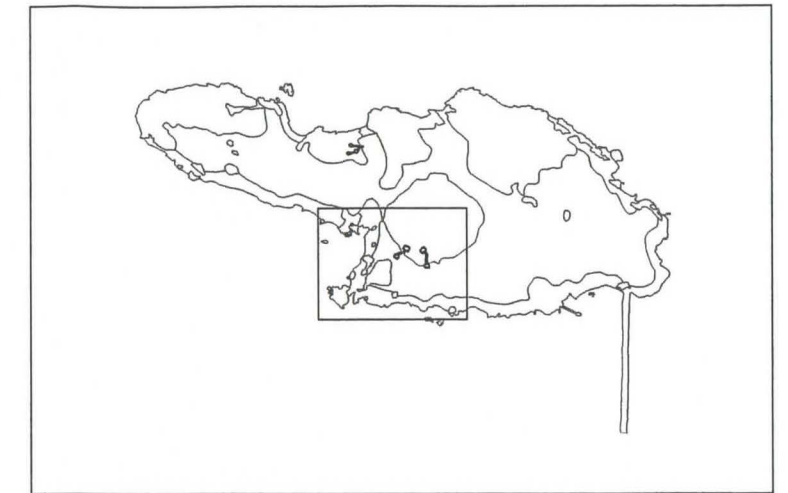


A Tuliasema

B Suoja-asema

0 50 m

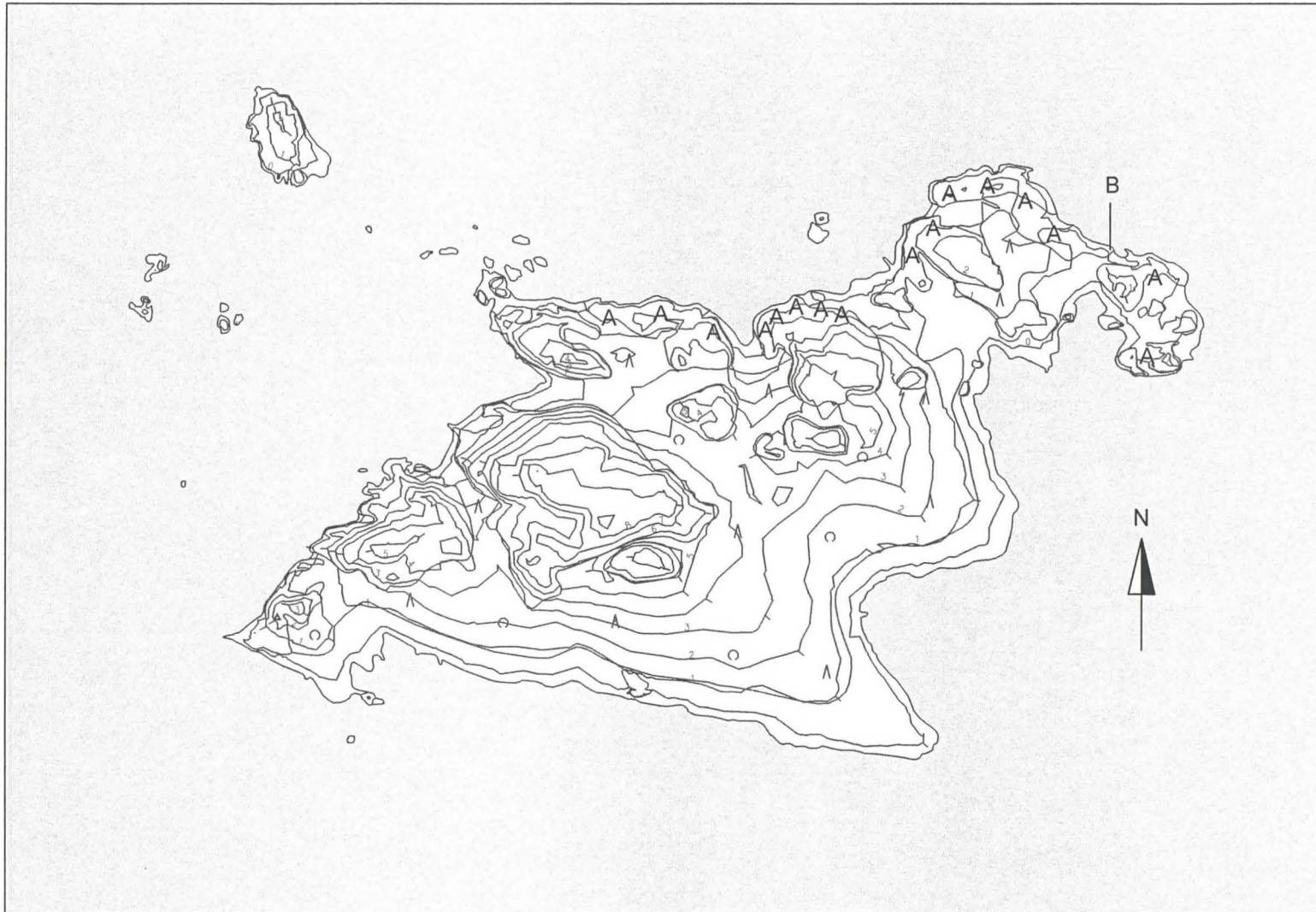
RAUMA Järviluoto Markus Kivistö 2007	Järviluoto I I Maailmansodan aikainen varustus Mk 1:1000
Mittausdokumentointi Rauman kaupungin kiinteistö- ja mittaustoimi / Jari Sjölund 1983 / Markus Kivistö 2007	MUSEOVIRASTO, RAKENNUSHISTORIAN OSASTON ARKISTO, HELSINKI Kartta 2



- A Tuliasema
- B Suoja-asema
- C Konekivääri- /jv-asema
- D Kiviröykkiöt
- E Mittaus- ja tulenjohtoasema



RAUMA Järviluoto Markus Kivistö 2007	Järviluoto II I Maailmansodan aikainen varustus Mk 1:1000
Mittausdokumentointi Rauman kaupungin kiinteistö- ja mittaustoimi / Jari Sjölund 1983 / Markus Kivistö 2007	MUSEOVIRASTO, RAKENNUSHISTORIAN OSASTON ARKISTO, HELSINKI Kartta 3

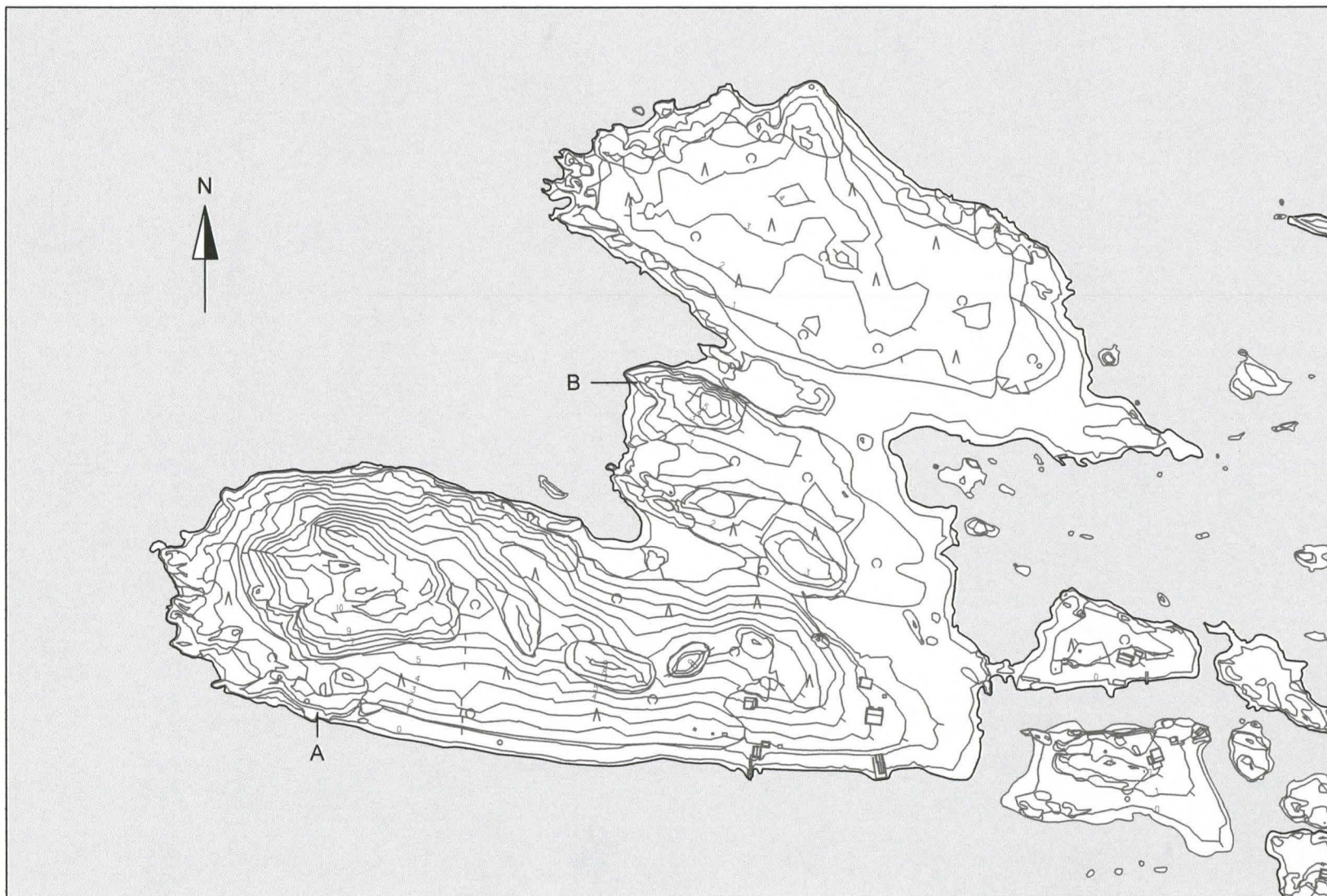


0 50 100 m

A = kalliopirroksia

B = maalaus

<p>RAUMA Ruuhiluoto Markus Kivistö 2007</p>	<p>Yleiskartta Ruuhiluodon kalliopirroksiset ja -maalaus Mk 1:4000</p>
<p>Mittausdokumentointi Rauman kaupungin kiinteistö- ja mittaustoimi / Markus Kivistö 2007</p>	<p>MUSEOVIRASTO, RAKENNUSHISTORIAN OSASTON ARKISTO, HELSINKI Kartta 4</p>



0 50 100 m



A = Laivamaalaukset

B = Kalliopiiirros "Otto Maria"

<p>RAUMA Iso-Sauko ja Katava-Sauko Markus Kivistö 2007</p>	<p>Yleiskartta Laivamaalauksen ja kalliopiiirroksen sijainti Mk 1:4000</p>
<p>Mittausdokumentointi Rauman kaupungin kiinteistö- ja mittaustoimi / Markus Kivistö 2007</p>	<p>MUSEOVIRASTO, RAKENNUSHISTORIAN OSASTON ARKISTO, HELSINKI Kartta 5</p>

125719:21



No.0017816-0021

125719:16



No.0017816-0016

125719:11



No.0017816-0011

125719:6



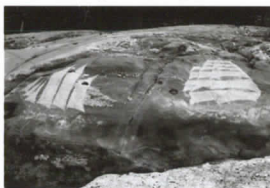
No.0017816-0006

125719:1



No.0017816-0001

125719:22



No.0017816-0022

125719:17



No.0017816-0017

125719:12



No.0017816-0012

125719:7



No.0017816-0007

125719:2



No.0017816-0002

125719:23



No.0017816-0023

125719:18



No.0017816-0018

125719:13



No.0017816-0013

125719:8



No.0017816-0008

125719:3



No.0017816-0003

125719:24



No.0017816-0024

125719:19



No.0017816-0019

125719:14



No.0017816-0014

125719:9



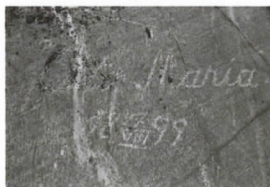
No.0017816-0009

125719:4



No.0017816-0004

125719:25



No.0017816-0025

125719:20



No.0017816-0020

125719:15



No.0017816-0015

125719:10



No.0017816-0010

125719:5



No.0017816-0005