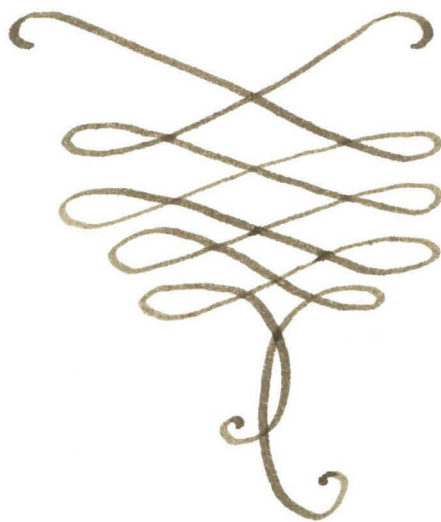


*Paltaniemen
kirkko*

konservointi & restaurointi

2002-05, -07



PALTANIEMEN KUVAKIRKKO

Kirkon rakennuttamissopimus lienee allekirjoitettu 15.8.1725, jolloin vöyriäinen kirkonrakennusmestari Johan Simonpoika Knubb kävi Paltamossa maaherra Essenin valitsemana kirkon rakentamisen aloittamisesta sopimassa. On olemassa luotettava tieto siitä, että kirkon rakentaminen olisi aloitettu jo v. 1725 entisen v.1716 tuhoutuneen kirkon paikalle kirkkoniemeen.

Vain perustuksia ehdittiin kaivaa, kun huomattiin kirkon tulevan liian lähelle vyöryvää rantaa. Se rakennettiin sitten turvallisemmalle paikalle 2.5 km päähän entisestä. Perustuksia alettiin kaivaa 24.5.1726. Kirkkoa rakennettiin 24:n miehen voimin, rakennusmestari Johan Knubbin johdolla ja Kirkko vihittiin kynttilänmessun päivänä v. 1727.

Kirkko oli tällöin aikalailla keskeneräinen. Sisustamamista ja parantamista koetettiin köyhän seurakunnan varojen sallimissa puitteissa jatkaa seuraavina vuosina. Katto jouduttiin uusimaan 1730- luvun alussa perusteellisesti, koska paanutus oli tehty niin huonosti, että lumi pääsi välikatolle ja oli turmella koko kirkon.

PALTANIEMEN KUVAKIRKKO SISÄLTÄ

Oululainen puuseppä Grels Nordling suoritti sisustustöitä vuosina 1720 - 1734. Hänen käsialaansa ovat ainakin Barokkityylinen saarnastuolin katos, piispan sekä papinpenkit sekä ikkunat. Sisustustöissä oli mukana myös paltamolaisia kirvesmiehiä ja puuseppiä. Alttari ja saarnastuoli olivat vielä tilapäisiä, uuden saarnastuolin ja alttarin sekä kuoriaitauksen teki mestari Sacharias Bonde v. 1759. Saarnastuli on Rokokootyylinen.

Kuoriaitauksen lehtikoristeluun ja pyramideihin Bonge lienee saanut vaikutteita Tornion kirkosta. Kirkkoon oli tarkoitus rakentaa myös lehterit, mutta seurakunnan varattomuuden takia ne jäivät tekemättä. V.1781 mennessä saatiin myös kunnolliset penkit.

Katto- ja seinämaalaukset ovat Vihantilaisen Emanuel Granbergin valmistamat v.1778 - 81. Maalauksia luultiin pitkään Mikael Topeliuksen töiksi, mutta lis. Reino Mähönen ja maist. Daisy Fränti ovat tutkimuksissaan todenneet maalauksen tekijäksi Emanuel Granbergin. Nämä arvokkaat maalaukset olivat kärsineet kosteudesta esim. kattovuotojen takia, koska niitä ryhdyttiin korjaamaan v. 1851.

Työn sai suorittaakseen oululainen lankkumaalariksi sanottu Pekka Qveflander. Hänen työnsä tuloksena sanotaan menettäneen paljon alkuperäisestä ulkonäöstä ja taidearvostaan. Nykyiseen asuunsa nämä maalaukset restauroi ja konservoi Oskari Niemi, Matti Roihan avustuksella v. 1937 - 42. Saarnatuolin pienten medaljonkimaalauksen tekijästä ei ole saatu täyttä varmuutta. Ne eivät liene kuitenkaan Granbergin käsialaa.

Lähdejulk. Jorma Keränen

Paltamon srk:n historia, 1977

PALTANIEMEN KIRKKO

Konservointi- ja restaurointi

Saavuin Paltaniemen kirkkoon 17.7.2002 helteisen sään vallitessa. Tarkoituksena oli aloittaa kirkkointeriöörin konservointi- ja restaurointityö. Työ tulisi käsittämään kattolaudoituksen vesivaurioiden restauroinnin, samoin seinäpintojen käsittelyn sekä maalausten konservoinnin. Lisäksi penkkien selkämyksissä esiintyvien töherrysten häivytystä.

Kattolaudoituksen erittäin tummat, lähes mustanpuhuvat vesijuosteet olivat kietämättä pahaa katsottavaa. Näin voi täydellä syyllä sanoa. Katto on kärsinyt todella pahoja vesivahinkoja. Vesi on kuljettanut lautojen pintaan likaa, mikä saa tilanteen näyttämään vieläkin pahemmalta. Lika on kiinnittynyt laudan pintaan mustaksi juosteeksi. Lähempi tarkastelu osoitti kuitenkin, että varsinaisia lahovikoja ei kuitenkaan ollut syntynyt, ottaen huomioon rakenteiden iän, ja vaiheet vuosisatojen aikana.

Pahoja kattovuotoja on kirkossa eri aikoina ollut, mistä todisteena itä ja eteläristin maalausten suuret tuhot. Eikä surkea restaurointi paranna asiaa.

Konservaattori Oskari Niemen 1930-luvulla suorittaman työn jälkeinkin on kattovuotoja ollut. Tämän selittänee nyt näkyvillä olevat jäljet kattolaudoituksessa. Paanutus on taannoin uusittu, joten tältä osin tilanne on nyt kunnossa.

Pentti Pietarilan kanssa sovimme, että katto ja seinäpinnat pyritään kunnostamaan 5:n kesän aikana, määrärahan puitteissa. Määräraha kesää kohti olisi kuitenkin suht. pieni. Totesin heti alkuun, että jostakin olisi tingittävä, jotta 1 ristivarsi kesää kohti valmistuisi. Pitäisihän muiden pintojen lisäksi läpikäydä myös maalaukset. Oli siis tingittävä maalausten yksityiskohtaisesta dokumentoinnista. Olisi tyydyttävä kohtuulliseen kuvadokumentointiin ja lyh. kirjallisiin mainintoihin. Tarkka dokumentointi esim. kalvoja käyttäen olisi vienyt huomattavan ajan varsinaisesta työstä. Ehkäpä tämänkin työn joku joskus tulevaisuudessa tekee.

Myös maalaukset ovat kärsineet kosteudesta, siten että tummia veden aiheuttamia juosteita on muutamien maalausten pinnalla runsaasti. Katsoinkin työn alussa, että en lähde näitä vaurioita häivyttämään. Tähän ei yksinkertaisesti mikään aika riittäisi, tai sitten se vaatisi ylimääräisiä työkesiä. Toisekseen maalausten alkuperäisyys tulisi kärsimään, vaikka työn tekisi kuinka huolellisesti. Mainitut vauriot ovat kosmeettinen haitta, mikä ei kuitenkaan niin pahalta näytä, maalausten muutenkin kirjavissa värikentissä.

Liimavärimaalausten kerrokset ovat luonnollisesti hilseilleet, mutta ei kuitenkaan kovin paljon, sitten Oskari Niemen suorittaman kiinnityksen jälkeen. Alkavaa värin irtoamista esiintyi itse asiassa enemmän kuin jo alas varissutta kerrostumaa.

Työtekniikasta

Veden tummentamat kattolaudat olivat monin paikoin lähes mustat. Ajattelin kokeilla aluksi Sellakka-eristystä, se olisi nopeampi ja vaivattomampi keino saada kohtuullinen lopputulos aikaiseksi. Kaikki näyttikin aluksi hyvältä, toisinsanoen, että sellakkaeristys riittää. Sitten tulikin yllätys päivän kuluttua, kun päällemaalatun liimaväriin läpi alkoi tummat juosteet tulla esiin. Olikin pakko todeta, että kyseinen tekniikka ei toimisi. Testasin vielä kaksinkertaisella sellakkaliuoksella, mutta yhtä huonolla tuloksella. Niin hyvä materiaali kuin Sellakka onkin, tässä se ei toiminut.

Seuraavaksi kokeilin JEHU-pohjamaalia, joka on aina toiminut hyvin vastaavissa tapauksissa. Niin tapahtui nytkin. Kohtuullinen eristys riitti pitämään mustat pinnat enimmäkseen kurissa. Kuitenkin vielä jotkut pahimmat kohdat tulivat hiukan läpi.

Lopullinen ajatus olikin saada pinnat rauhallisiksi kokonaisuudeksi. Toisinsanoen, ei mitään liian uudennäköistä, vahvaa, täsapaksua, vitivalkeista liimaväripintaa. Patinaa oli jäätävä ja se sopikin kirkon interiööriin ja luonteeseen. Kun tarkastelin ensimmäisenä läpikäytyä länsiristiä, olin tietenkin kriittinen, mutta mitä pidemmälle työ eteni, sitä rauhallisemmalta tilanne näytti. Pintoihin oli luonnollisesti jäänyt hiukan tummenpiakin alueita, mutta kokonaisuutta se ei pahemmin haitannut. Vesijuosteiden eristys tehtiin siis JEHU-pohjamaalilla, tämän päälle sävytetty ohut liimaväripinta.

Kattolaudoituksen valkoisista liimaväripinnoista oli myös isohkoja maalipintoja hilseillyt ja varissut alas pitkällä aikavälillä. Suurelta osin oli jäljellä yhtenäisiä säilyneitä pintoja - näitä kerroksia saatoinkin käyttää hyväksi kiinnittävässä vesiharjauksessa. Harjaukseen käytettävään veteen lisäsin hiukan liimavettä ja tarvittaessa liitua. Useinmiten riitti pelkkä liimavesi - vanhasta liimaväripinnasta liukeni tehokkaasti materiaalia peittämään poistuma-alueita. Okran väriset kattolistat käytiin läpi vastaavalla tekniikalla.

Maalausten konservointi

Maalausten konservointi käsittää irtoamassa olevien kerrosten kiinnityksen sekä värinpoistuma-alueiden kevyen retussin vesiväriä käyttäen. Suuremmissa yhtenäisissä värikentissä, joissa oli runsaasti värinpoistumaa, pyrin eheyttämään väripinnan sulattamalla varovasti alkup. värikerrosta ja levittämällä ohuen värin, samalla kiinnittäen. Näin onnistuin täydentämään ja rauhoittamaan tiettyjä alueita, niiden siitä mitenkään kärsimättä. Osittain samaan tyyliin kuin Oskari Niemi aikoinaan.

Kiinnitykseen olen käyttänyt METYLAN-liimaa, josta olen saanut hyviä kokemuksia aikaisemmin Keuruun vanhassa kirkossa tekemästäni kiinnitystyöstä. Metylan toimii hyvin varsinkin paksuissa ja jäykissä värikerroksissa. Keuruun kiinnitykset ovat kestäneet hyvin, tarkkailtuani niitä jo vuosia.

Seuraavassa esimerkinomaisesti muistiinpanoja maalausten kunnosta. Samantyyppiset asiat toistuu enemmän tai vähemmän kaikissa maalauksissa. Niinkuin olen aikaisemmin maininnut, aikaa tarkkaan dokumentointiin ei ollut - kuten esim. valokuvien ja kalvojen käyttöön.

24.7.2003

Telineen siirto pohj.ristiin. Maalaus ja ympäröivä kehysornamentti pahasti irtoamassa. Koristekranssissa alkup. kukka esillä. Todella herkkää ja kevyttä työtä muihin verrattuna. Kranssi peitetty yläkärjen kohdalta. Näyttää siltä, että koristeköynnös on alkujaan pahoin vaurioitunut ja näin se olisi suurelta osin kokonaan uudelleen maalattu. Mahdollisesti 1800 luvun puolella. Uudelleenmaalaus on tehty kovalla kädellä,herkkyydestä ei tietoaakaan.

Maalauksessa on myös varsinaisella kuva-alueella raskaalla kädellä tehtyä värirestaurointia. Esim. vas. olevan sinipukiuksen naisen hameen laskokset. Tietojen mukaan O. Niemi käytti myös apulaista, jonka taidoista ei ole ainakaan minulla tietoa.

Kyseinen maalaus on nimeltään "vaellus kolgatalle".

"Pietari kieltää Jeesuksen"

Maalaus suht. hyväkuntoinen. Värikerrokset ovat hyvin kiinniedellisen konservoinnin jäljiltä, (O.Niemi). Maalausta kiertävä sinisävyinen köynnös on monin paikoin pahasti irtoamassa. Köynnöksen värikerrokset ovat paksummat kuin itse kuvaesityksen kerrokset. Samoin okran värinen rokokoo kehys hilseilee ja väri on irtoamassa. Tässä myös huomattavan paksu värimassa. Rajaukset maalauksen ylemmissä osissa ovat kuluneet, tai alkujaan niitä ei ole tehty. Maalauksen sommitelmaa on hahmoteltu lyijykynällä, jäljet hyvin näkyvissä.

"Pilatus pesee kätensä"

Maalauksen keski- ja yläosassa kohtal. runsaasti hilseilyalueita. Myöskin O. Niemen hinovaraista värirestaurointia esiintyy runsaasti. Teoksen kuluneilla osilla Niemi on taitavasti alkuperäisyyttä kunnioittaen käyttänyt erittäin ohutta läpikuultavaa akvarellitekniikkaa.

Näyttää siltä, että Niemen tekemä kiinnitystyö on pitänyt ja hyvin kestänyt vuosikymmenien aikana. Uudet värinpoistumat ovat enimmäkseen aikaisemmin käsittelemättömissä värikentissä.

Turussa 25.10.2007

Raimo Alakärppä

Konservaattori PKL

Paltaniemen kirkko

Ristineliön kulma, pendenttiivi.

(Johannes)

Maalauksen koko kuvakentässä voimakasta värikerroksen hilseilyä. Johanneksen keskiosassa väri irronnut liuskemaisesti, samoin ku-oik. puol. vaaleassa värikentässä. Vihreässä väripinnassa todet-tavissa suurehkoja vanhoja värinpoistuma-alueita sekä uudempaa hilseilyä. Puu- esityksen lehvästössä pienempää uudempaa hilsei-lyä. Samoin hajanaisesti kuvan alemmissa osissa, punaisissa ja ruskeissa värikentissä.

Tummia vesijuosteita kuvan yläkolmiossa ja oik. puolella.

Samoin maalauksen ylemmässä keskiosassa.

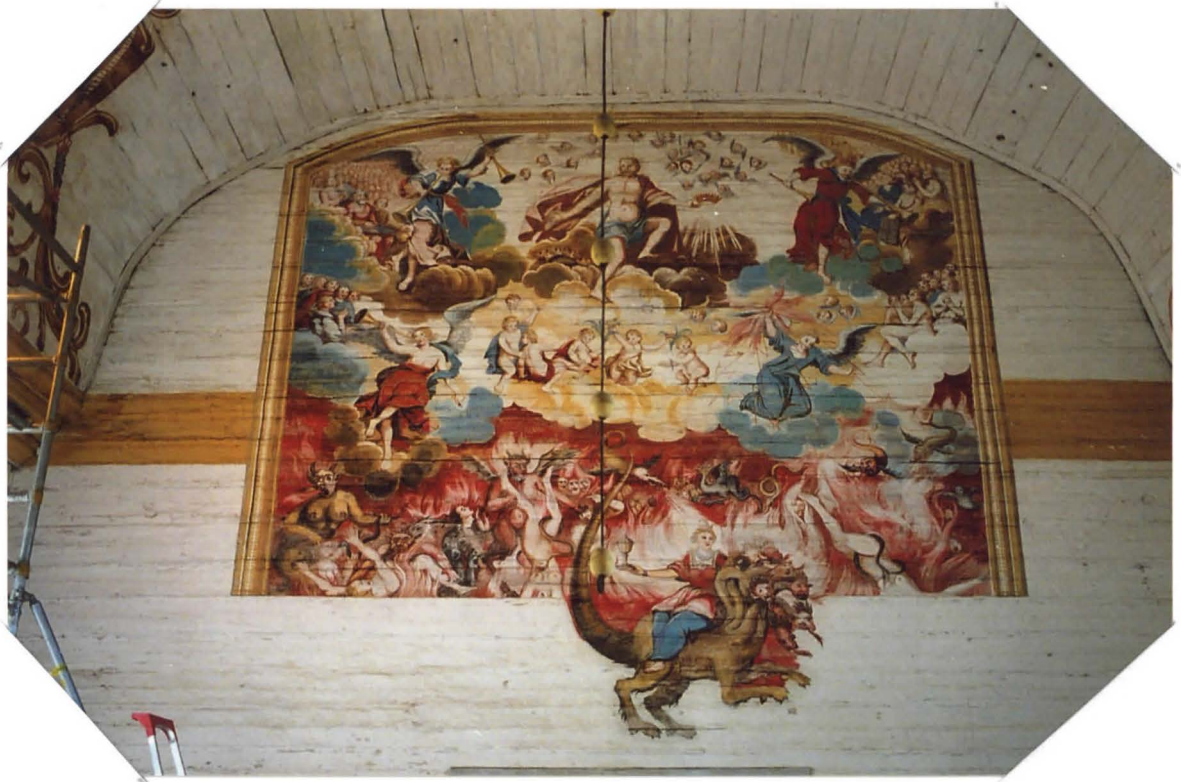
Vesivaurioita kuvan vas. alalaidassa. Todettavissa kevyttä vä-rirestaurointia esim. vihreissä värikentissä.

Kirkon käyttö talviaikana

Niinkuin tiedossa on, vanhassakirkossa pidetään Joulu-Jumalan-palvelus. Kun kylmänä talvipäivänä kirkko on täynnä väkeä, on selvää, että vesihöyryä muodostuu. Kosteus jää vaikuttamaan seinä- ja kattopintoihin - osa siitä imeytyy maalausten väri-kerrokseen. Seurauksena on liimaväriin alkava hilseily.

Prosessia voi ehkä jonkinverran hidastaa ja estää kirkon tuu-letuksella tapahtuman jälkeen.

PALTANIEMEN KIRKKO - LÄNSIRISTI



TYÖMAIHBESSA

PALTANIEMEN KIRKKO - LÄNSIRISTI



VESIVAURIORTA ENTISEN RESTAUROINTIA

PALTANIEMEN KIRKKO - LÄNSIRISTI



VESIVÄURIOITA ENNEN KÄYTTÖTAVARINTIA.



RESTAUROINTI ETENEE

PALTANIEMEN KIRKKO - LÄNSIRISTI



VEDVAURIOIDEN ERISTYS



PALTANIEMEN KIRKKO - LÄNSHEISTI



- VESIVAUROITA
- KULUNEITA VÄRIKENTTIÄ



LINSKEMÄISESTI IRTOAVIA KERROKSIA

PALTANIEMEN KIRKKO - LÄNSIRISTI



KATTOVUOTOJEN AIHEUTTAMA LAIKULLISUUTTA,
MAALAUSTEN PINNASSA.

ALLEKIRJOITTANEELLE JÄÄ ARVOITUKSEKSI KUNKA
PALJON TÄMMÄ JÄRUSTEITÄ MAALAUSTEN PINNASSA
ON OLLUT, OSKARI NIEMEN TYÖSKENNELLESSÄ
KIRKOSSA 1930 LUVULLA.

KAIKESTA PÄÄTELLEN NIEMI EI LÄHTENYT LAI-
KULLISUUTTA KORJAILEMAAN - AINAKAAN TÄ-
MÄN TYYPPISESTÄ TYÖSTÄ EI OLE MERKKEJÄ NÄ-
KYISSÄ. OLISIHAN TYSYÖNYT MAALAUSTEN ALKUN-
PERÄISYYTTÄ HUOMATTAVASTI.

PALTANIEMEN KIRKKO - LÄNSIRISTI



VESIVAURIOIDEN HÄNY
RESTAUROINTI KOKIET



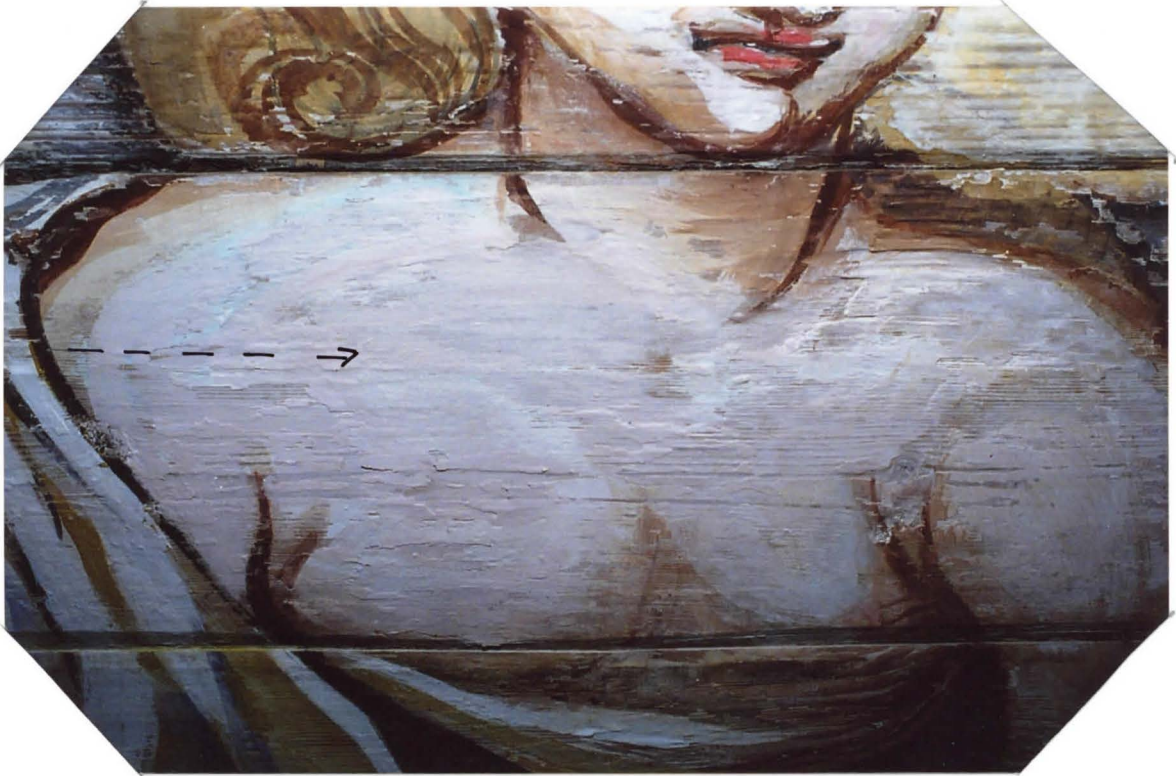
PALTANIEMEN KIRKKO - LÄNSIRISTI



KOSTEUSVAURIOITTA

DALTANIEMEN KIRKKO-LAUSIRIIST

VANHA
VÄRI RESTAUR
TAURINTTA.



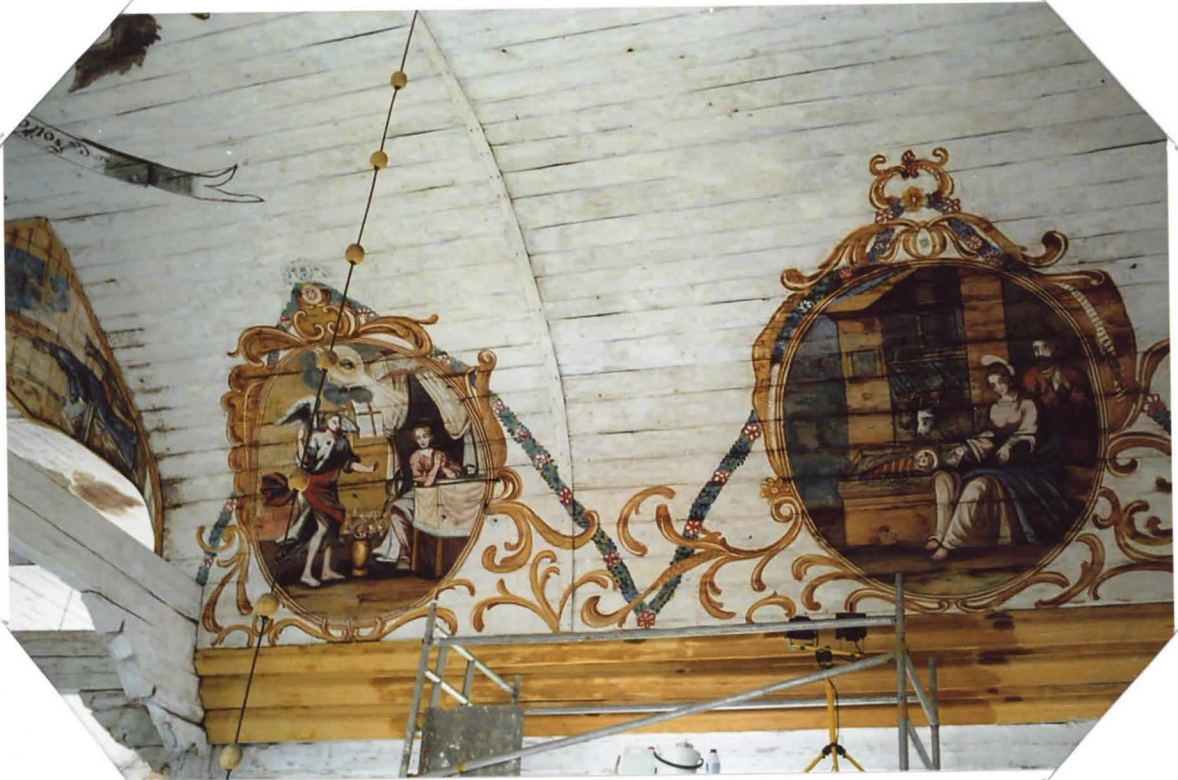
- IRTOAVIA KERROKSIÄ
- AIKAISEMPPÄÄ VÄRI RESTAURINTTA



PALTANIEMEN KIRKKO - LÄNSI RISTY



- KATTOLAUDOITUKSEN VEIVAUROIDEN HÄIVYTYKSI
- MAALANKUSET KONSERVOITU
- SEINÄPROFIILIT KÄSITTELYVAIHEESSA.



PALMNIEMEN KIRKKO - LÄSIRISTI



IRTOAVIA KERROKSIA



PALTANIEMEN KIRKKO



SEINÄ PROFILIT



VÄRIRESTAUROINTI JA KI
NITYS. VANHAN VÄRIKERRO
LIOTUSTEKNIKALLA.

PALTANIEMEN KIRKKO - LÄNSI OVI



PAHAT VESIVAURIOT



--- PESUHARJATTUJA PINTA

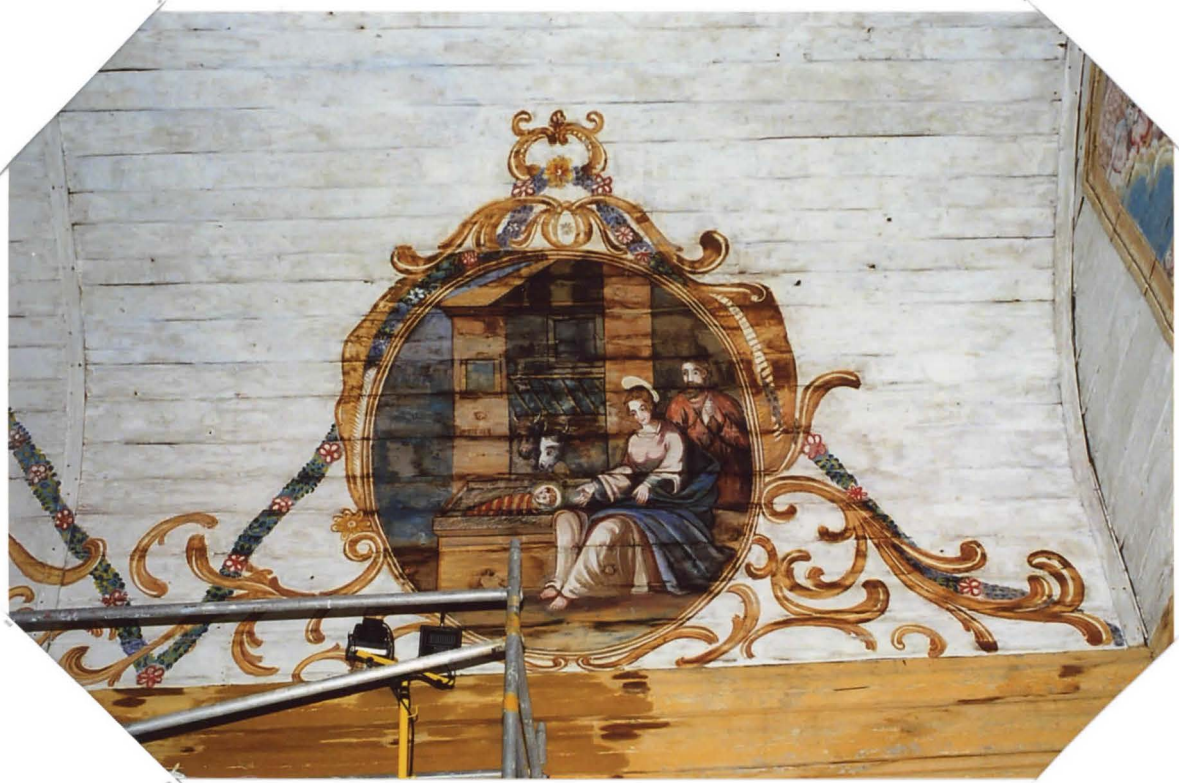
PALTA NIEMEN KIRKKO - LÄPSEISTÄ



IRTOAVIA VÄRIKERROKSA



FALTANIEMEN KIRKKO - LÄNSIRIISTT



SEINÄPROFIILIN KONSEK
VOINTT.

PALTANIEMEN KIRKKO - LÄNSIRISTI



- KONSERVOIDUT MAALAUKSET
- LAUDOITUKSEN VESIVAURIOT HÄIVYTTETTY



PALTA NIEMEN KIRKKO - LÄNKIRISTI



HÄNKYTETTYT VEIKKURIT

DALTANIEMEN KIRKKO - LÄNSIRISTI



KÄSITELLYT PINNAT



VALMIINA



RHÄSÄTTÄ KOSTEUSVÄRIÖITÄ



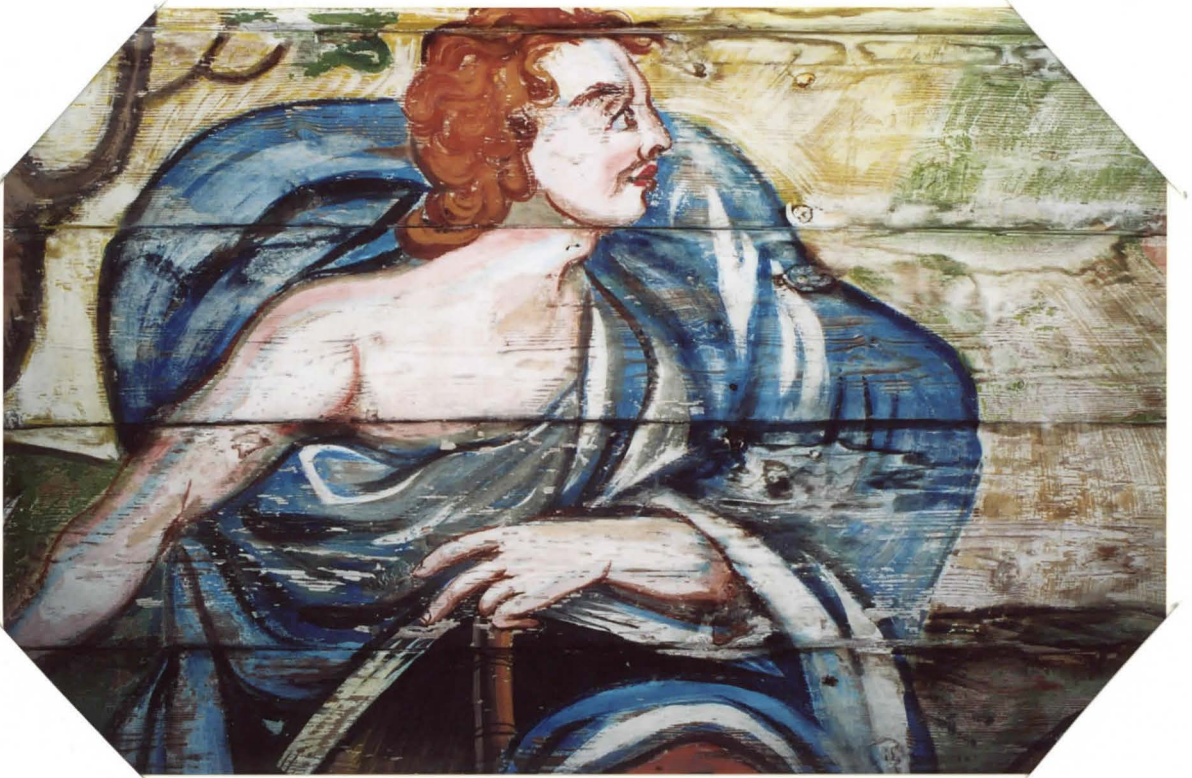
KUNNOSTETTUA JA KUNNOSTAMATONTA PINTAA

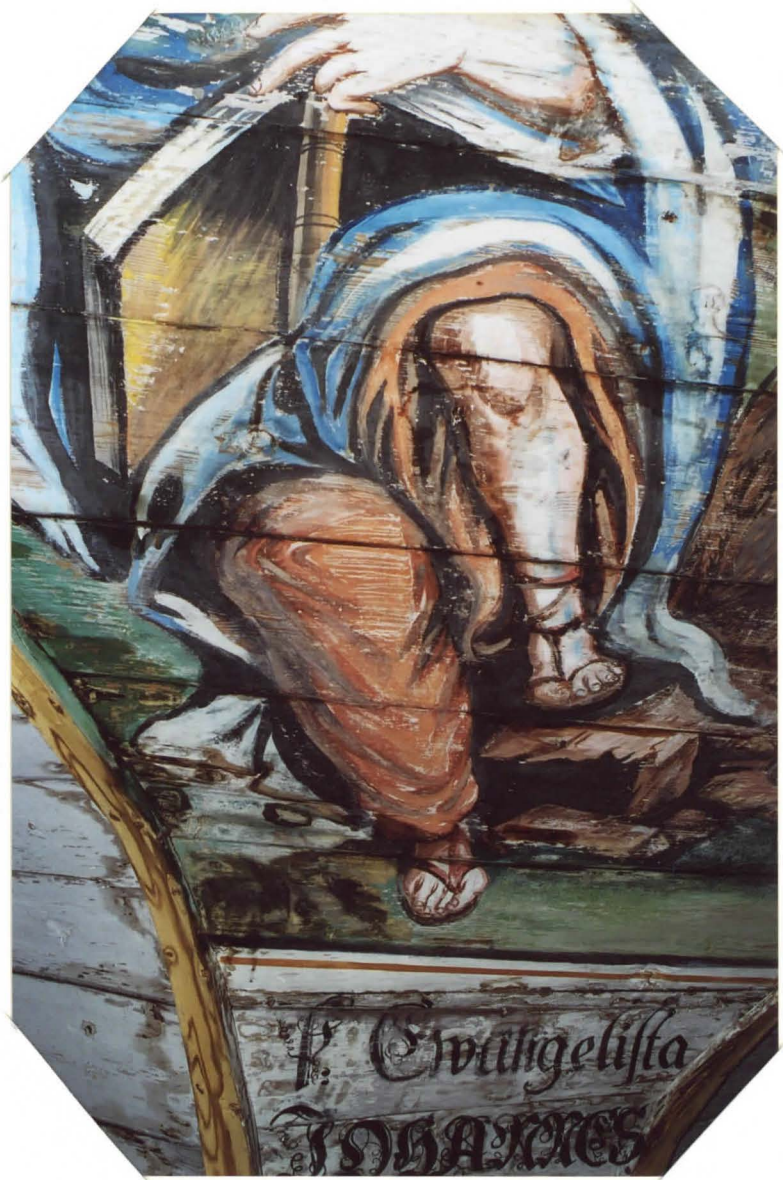
RAITANINEN EREKO - LAUSI - POKOISEKUNNAN

PALTANIEMEN KIRKKO - LÄSI/PORI. KUINA



ENNEN TOIMENPITEITÄ





PAULINENEN KIRKKO - 1800/Pori, Suomi

TYPILLISIÄ IKOSTEUS JA HILSEILYVAURIOITA

PALTAANIEMEN KIRKKO - LÄNSI/PÖYJ. KULMA



HILSEILEVÄT VÄRIKENTÄT

PALTANTEMER KIRKKO - POHJ. RISTI



PALTANIEMEN KIRKKO - POHJ. RISTI



KÄSITELTYÄ KATTO JA
NÄPINTÄÄ.

← KATTOLISTA JA SEN
PINNAT KÄSITELTY
SUHARJAUSTEKNIICÄ
KÄYTTÄEN HYVÄKSI
KUPERÄISTÄ LIIMA
VÄRIÄ.



OSITTAIN KORISTELUN KUKKA-
AINEISSA NÄYTTÄISI KÄYTETYN
SABLUUNAA. SUURIN OSA KUI-
TENKIN VAPAALLA KÄDELLÄ TEH-
TYÄ PÄÄLLÄMAALAYSTA.

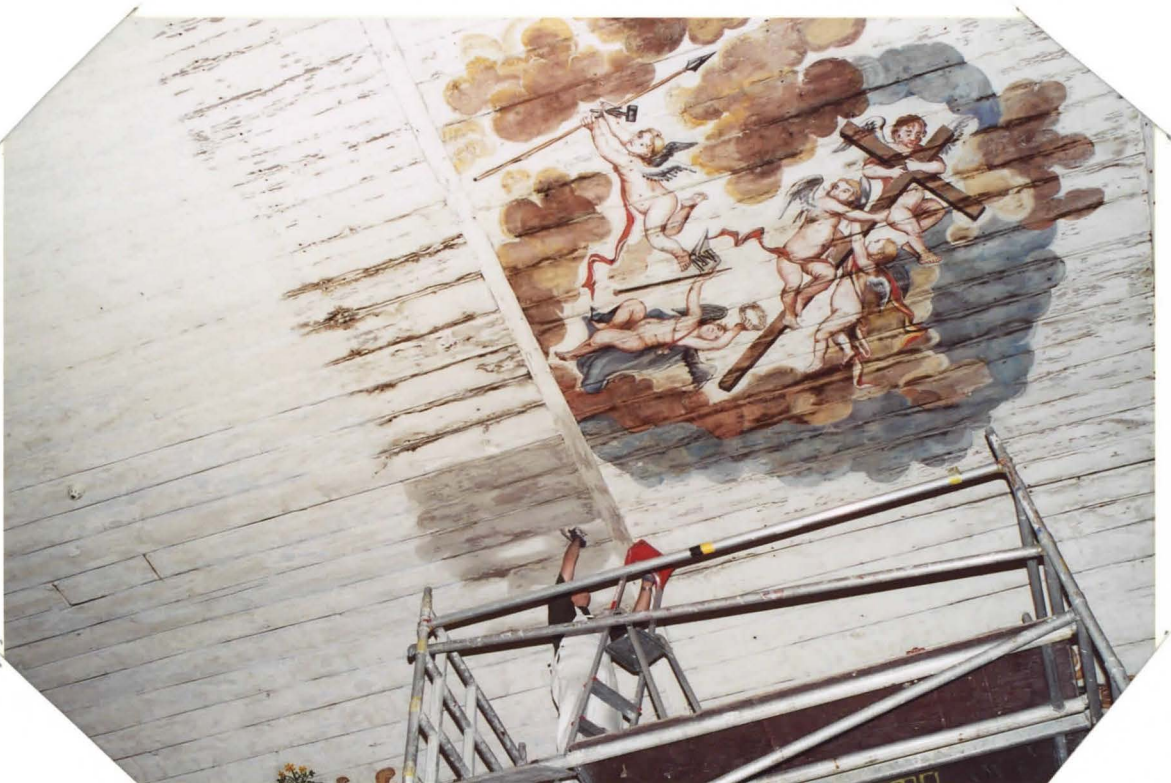


KORISTELUN KUKKA-AIHEITA.
- ALEMMASSA KUKKA ESITYKSESSÄ NÄHDÄÄN
TAITEILIJAN HERKKÄ OTE - YLEMPI KUKKA
ON SYNTYNYT NOPEALLA OTTEELLA, JOTEN
VÄITÄN SEN OLEVAN MVBHÄ SYNTYISEMPI.

PALTANIEMEN KIRKKO - POHJ. RISTI



- TÖVAIHEESSA



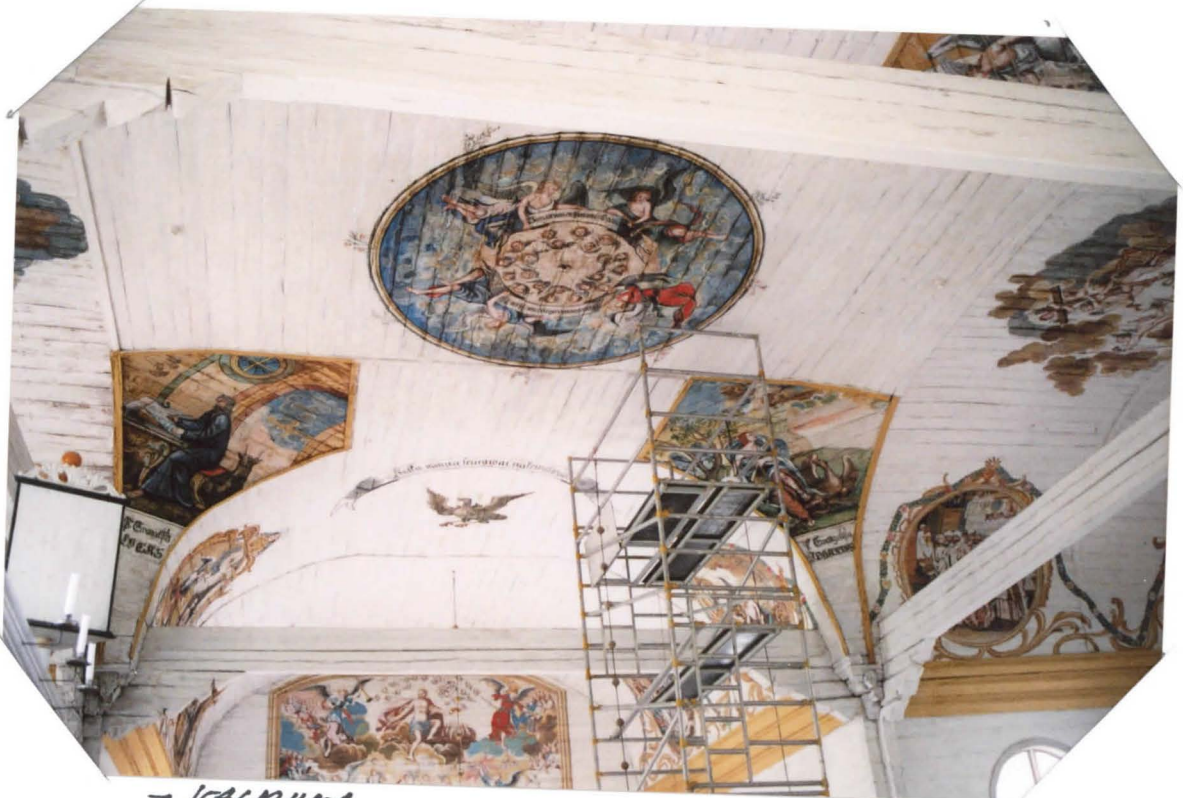
DALTANIEMEN KIRKKO - LÄNTISEN KESKIRISTI



PALTANIEMEN KIRKKO - KESKIRISTI



ENNEEN KONSERVOINTIA- JA
RESTAUROINTIA



- VALMIINA

PALANIEMEN KIRKKO - KESKIKIRKUN



VALMUSTA



PALTAANMÄEN KIRKKO - KESKIRIETTI



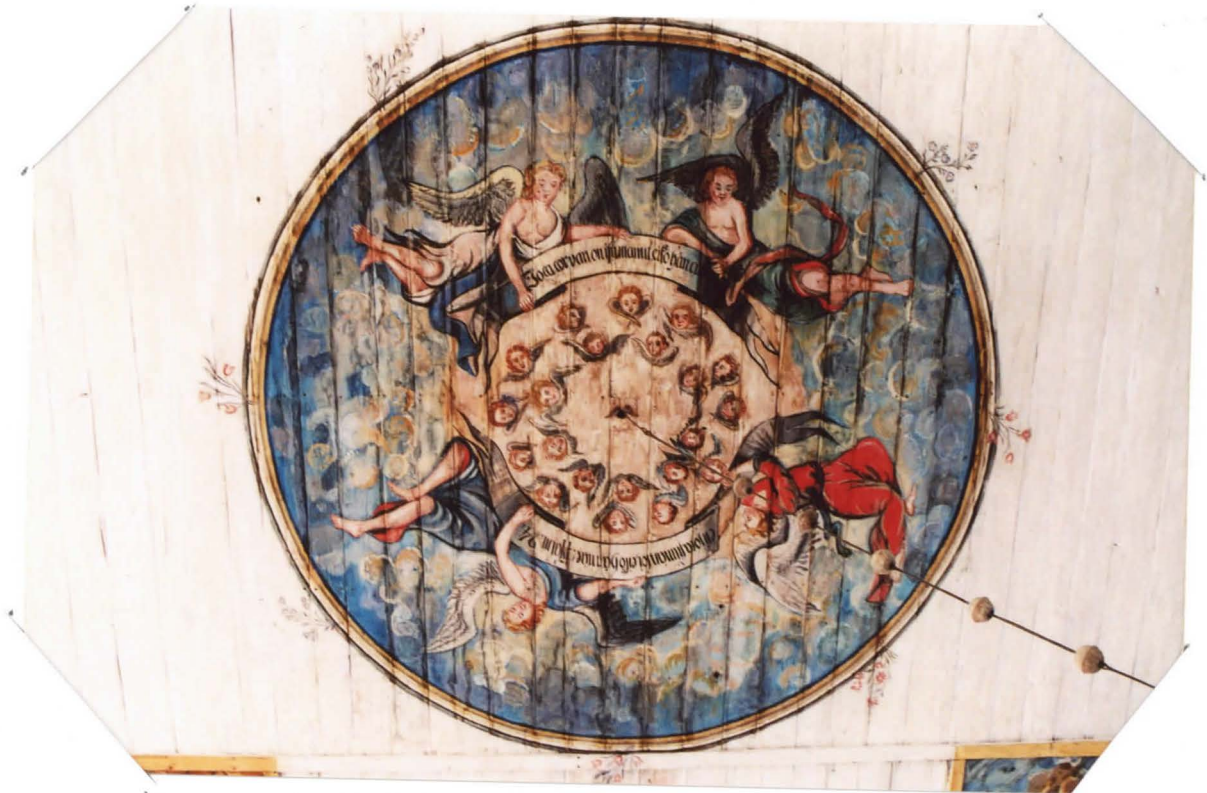
Ullamäki



PAHTANIEMEN KIRKKO - KESKIKIRJSTI



740 VALMIINA



VALMIINA

PALTANHEMBU KIRKKO - TÄRISTYN PENKIT



ENNVEN TOIMENPITEITÄ



TYÖMAHESSA

PALTANIEMEN KIRKKO - ITÄRISTIN PENKIT



TYÖMAIHESSE



PALTTAVIEMMEN KIRKKO - ITÄRISTIN PUOLELT

- KAIVERRETUT YM. SIGNEEERANKSET HÄIVYTETTY.
LUONNOLLINEN KULMINEN OUI SÄILYTETTY.

PALTANIEMEN KIRKKO - ETELÄRISTI



- ENNEN RESTAUROINTIA



PAKANIEMEN KIRKKO - ETELÄRISTI



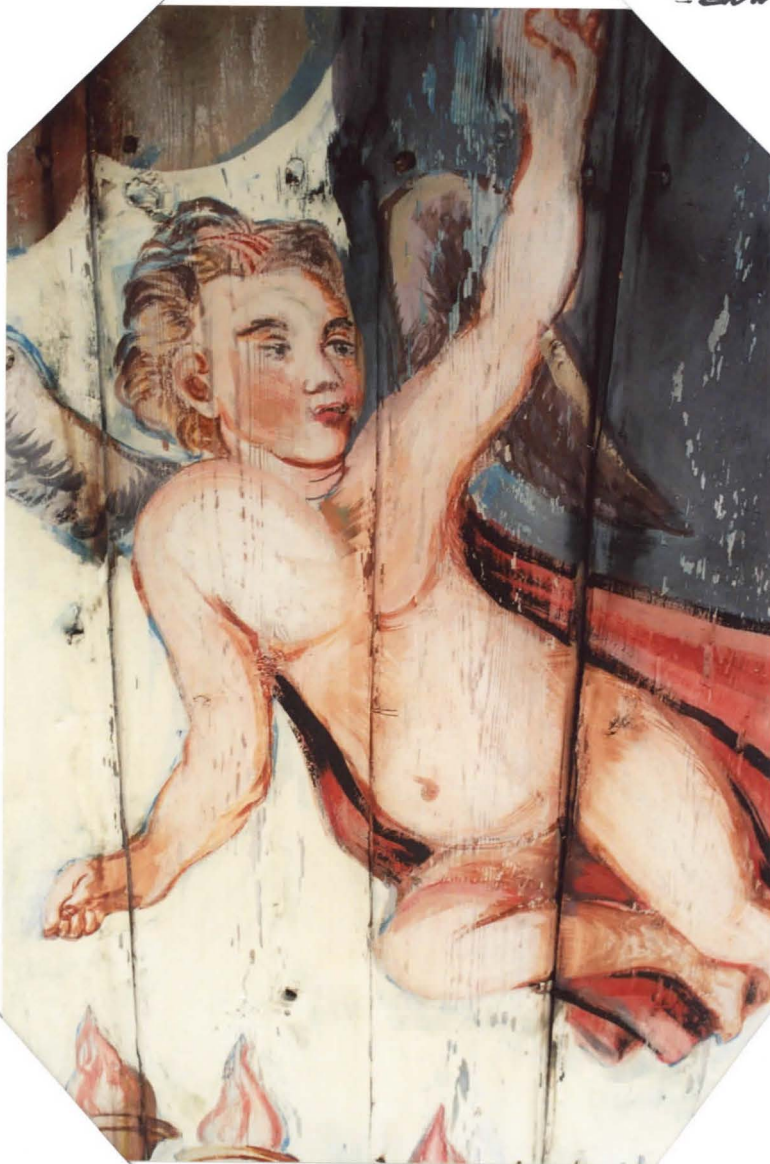
- TÖVÄIHEESSÄ





- MAALAUSTEEN KIUNTO

- SUUREN TOIMENPITEITÄ



MAALAUKSILLE ON TEHTY
VÄLTÄMÄTÖN KIINNITYS
- PÄHINMIN ALAS NÄKYVÄ
UUDET HILSEILYALUEET
VESIVÄREN RESTAUROITA
- DIEVEN MÄÄRÄRAHAN PU
TELLA, VAIN ANAN VÄÄT
MÄTTÖMÄT JA AKUUTIT
ON SUORITETTU

PALANIEMEN KIRKKO - ETELÄRISTI



- TYÖVAIHEESSA



A. Alacämpö 12.8.2009

PALTAANHEMEN KIRKKO - ETELÄRISTI

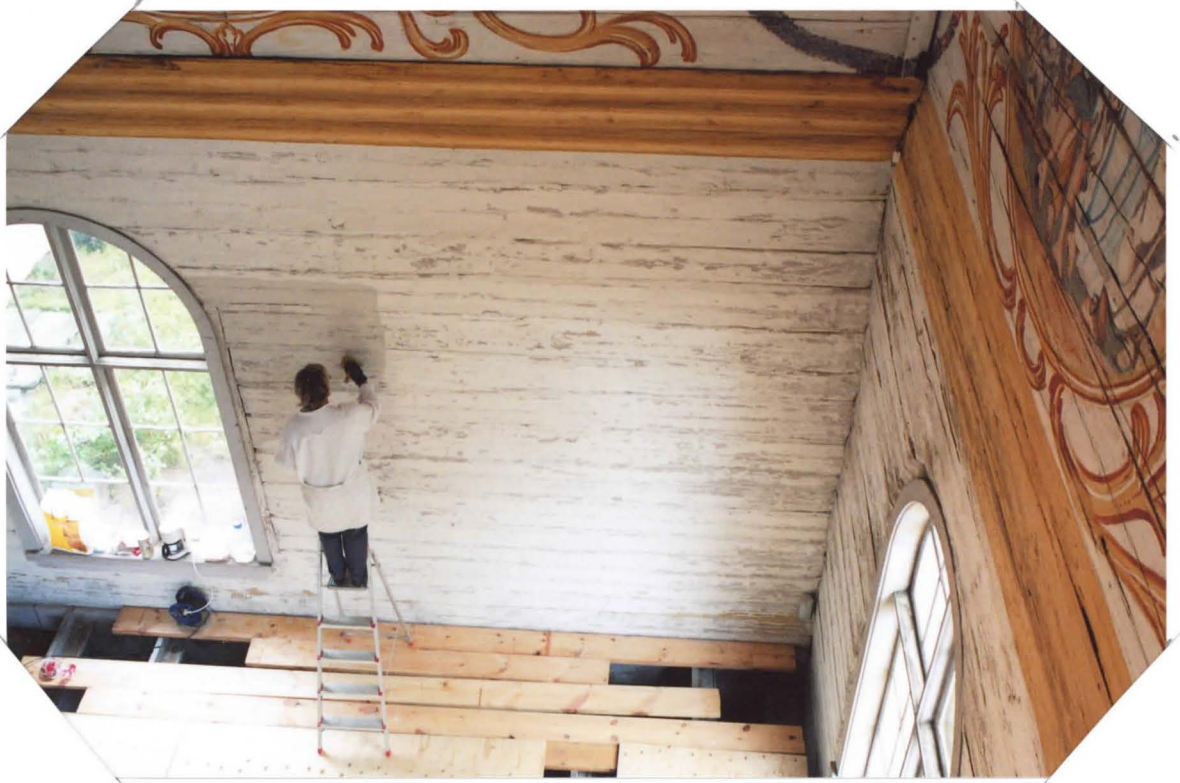


ETELÄRISTI TYÖVAIHEES
- VESIHARJAUS SEINÄPINNALLA



- VALMUNA

FALTANIEMEN KIRKKO - ETELÄRISTI



- VESIHARJAN



- TYÖ VALMISTUMISVAIHESSA

PALTANIEMEN KIRKKO - ETELÄRISTI



ETELÄRISTI.
TYÖ LOPPUVAIHEESSA



PAIKANMIEMEN KIRKKO - ETELÄRISTI



- TYÖ LOPPUVAIHEESSA
- MYÖS Keltaisissa profileissa vesimariams tehtynä kura-aiheet säilyneet hyväkuntoisina



- MAALAUSTEN HILSEILEVÄT ALUEET Kinnitetty kattolautojen vesivauriot eristetty, ja vesimariams syyritetty
- PROFILEN käsittelyä ei tässä vielä aloitettu.

PALTANIEMEN KIRKKO - ETELÄRISTI



- TYÖ VALMUNA



MAALAUKSIISSA 1800 LUVUN ALKEELLISTA VÄRI-
RESTAUROINTIA

PALTANIEMEN KIRKKO - ETELÄRISTI



- TYÖ VALMIINA



PALTANIEMEN KIRKKO - ETELÄRISTI



- TYÖ VALMIINA



PALTANIEMEN KIRKKO - ETELÄRISTI



- Työ valmiina



PAIKANMIEMEN KIRKON - ITÄRISTI



ENMU TOIMEUPITEITÄ

RESTAUROINTI MAALUUSTA 1800 LU-
VULTA. JÄLKI OI KOVAR AMATEÖRIIN
TEKEMÄÄ TYÖTÄ. NÄKYY HYVIN
SIVISEN TAUSTAN KÄSITTELYSSÄ

- GRANBERGIN HERKKYYS NÄKYY
ENKELIHANNOI KÄSITTELYSSÄ.



PALTANIEMEN KIRKKO - ITÄRISTÄ

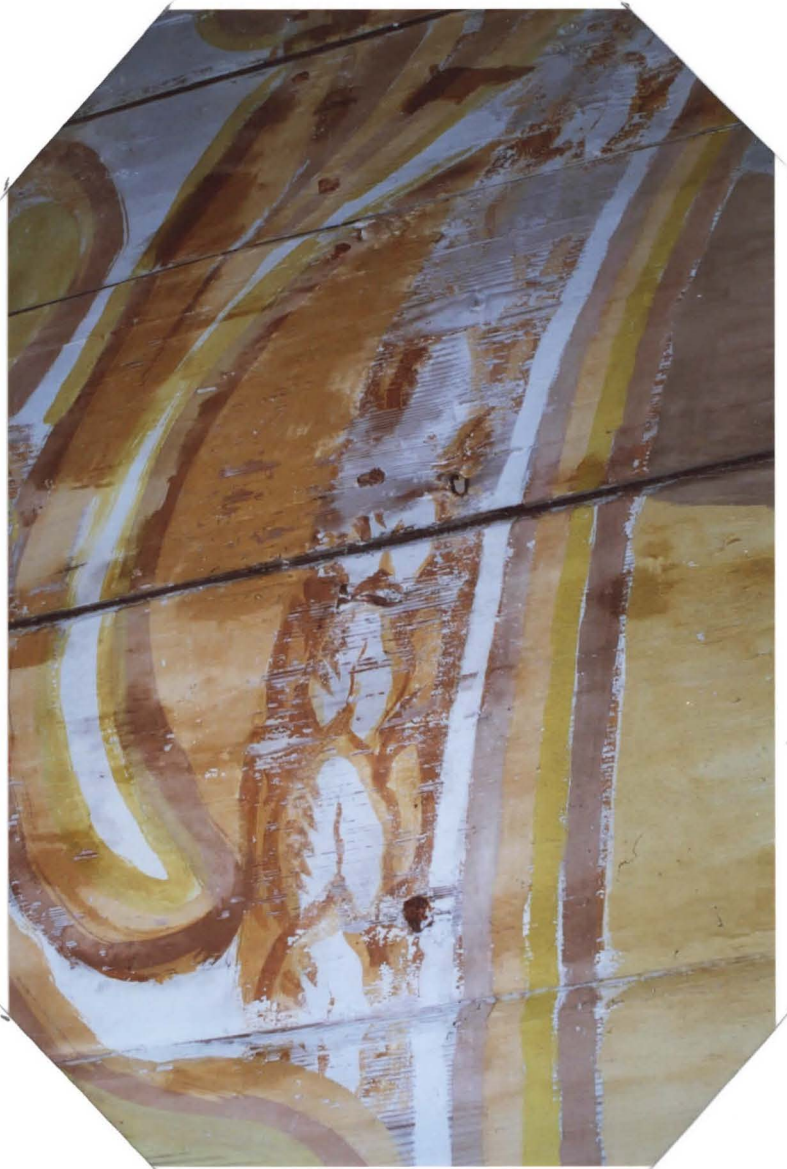


ITÄRISTÄN POIKI. PÄÄH. MAALAUKSET

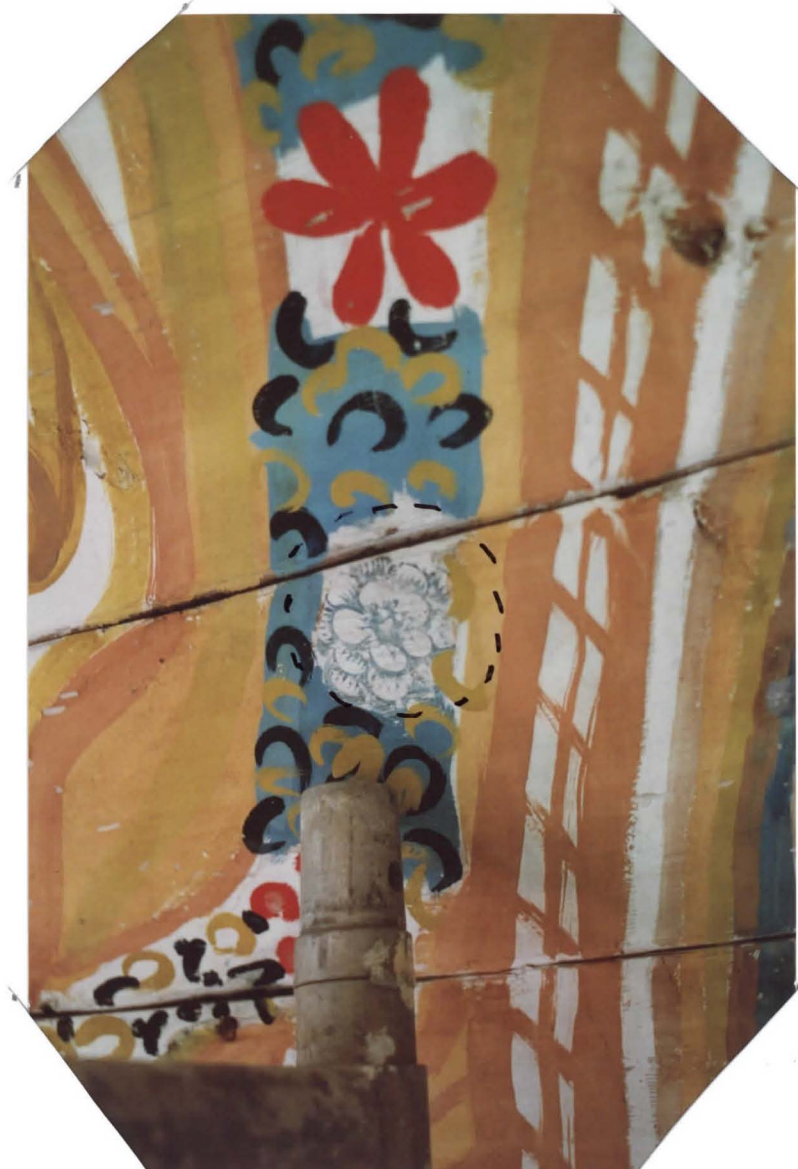


KATTOVUOROISTA JOHTUEN MAALAUKSET OVAT AIKONAAN KÄRSINEET HUOMATTAVIA VÄÄRÖITÄ, ETTÄ SUURIIN OSA ALKUPERÄISESTÄ ON TURMELTUNUT.

KERROTTAAN ETTÄ V. 1857 MAALAUKSET RYHDYTTÄN KORJAAMAAN. TYÖN EN OTETTIN AKKADILAN MAALARI PEKKA OJALAN OULUSTA. RAKENNUKSEN MAALARIIN TYÖN EN ON LUONNOLLISESTI ALKEELLINEN JA OSAAMATONTA.



ALKUP. HERKKÄÄ ORNAMENTTIKKA



ALKUPERÄISTÄ HERKKYTTÄ YMPÄRÖI KROTESKI
PEITTOALALUIS

ORNAMENTINEN LINDEN - ITÄLÄISTY

PALTANIEMEN KIRKKO - ITÄRIISTI



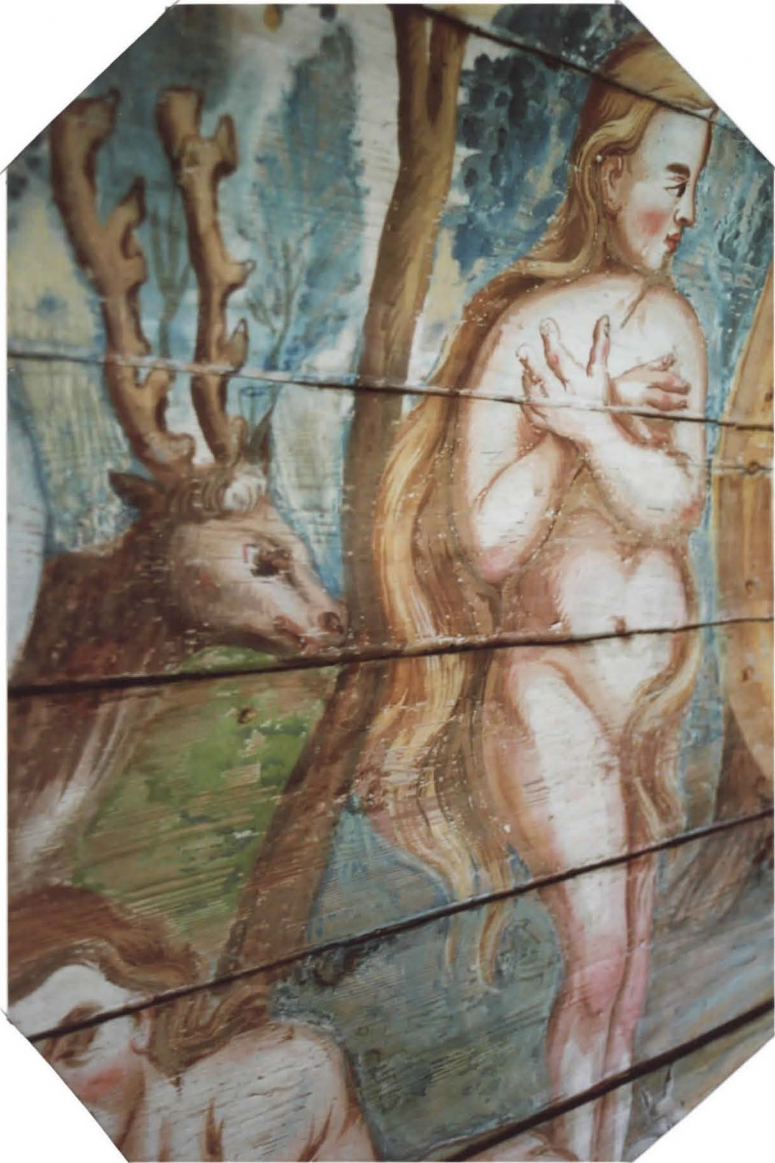
ENNEN TOIMENTTEITÄ



PALTAANHEMEN KIRKKO - ITÄRISTI



MONEMPÄÄ RESTAUROINTIA JA ALKUP. HERKKYTTÄ



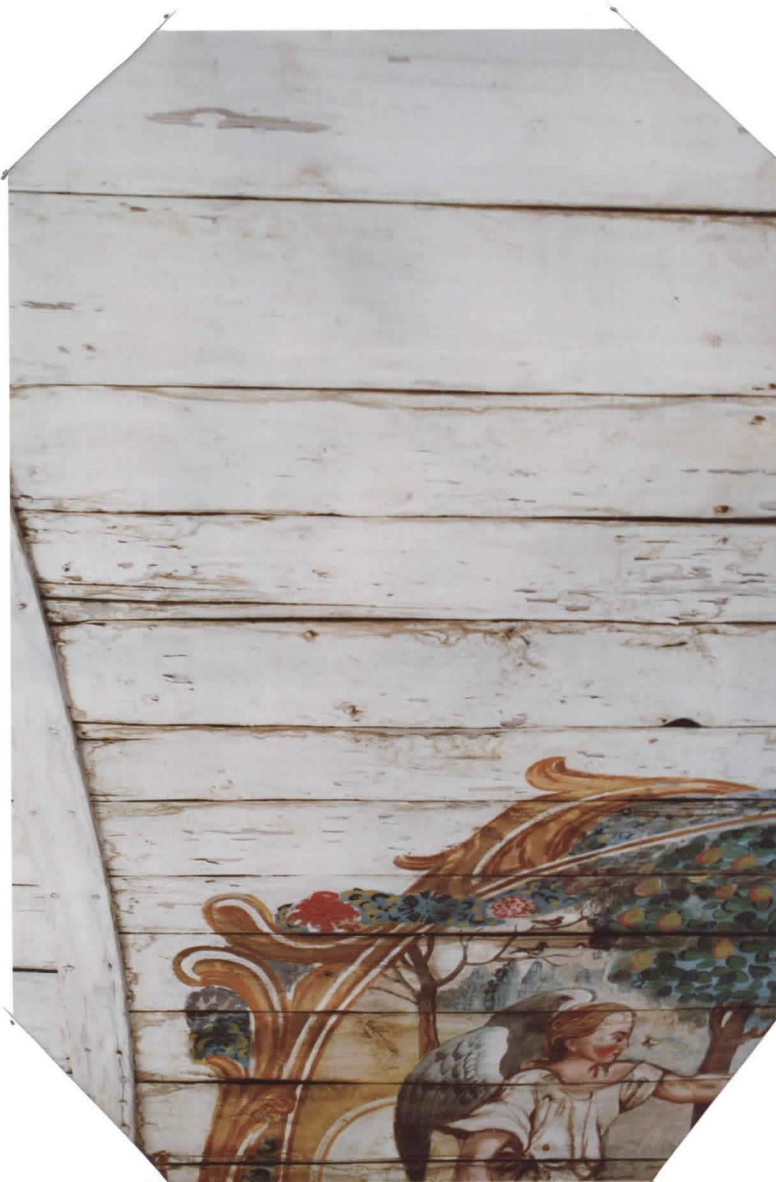
PARATHISIAINE - VÄRIKERROSTEN HILSEIKYÄ

- PARATHISIAINE - VÄRIKERROSTEN HILSEIKYÄ
OSKARI NIEMEN SUORITTAMA KINNÄITYS 1930-LUVULLA
ON KESTÄNYT HYVIN OLOSUHTEET HUOMIOIDEN.

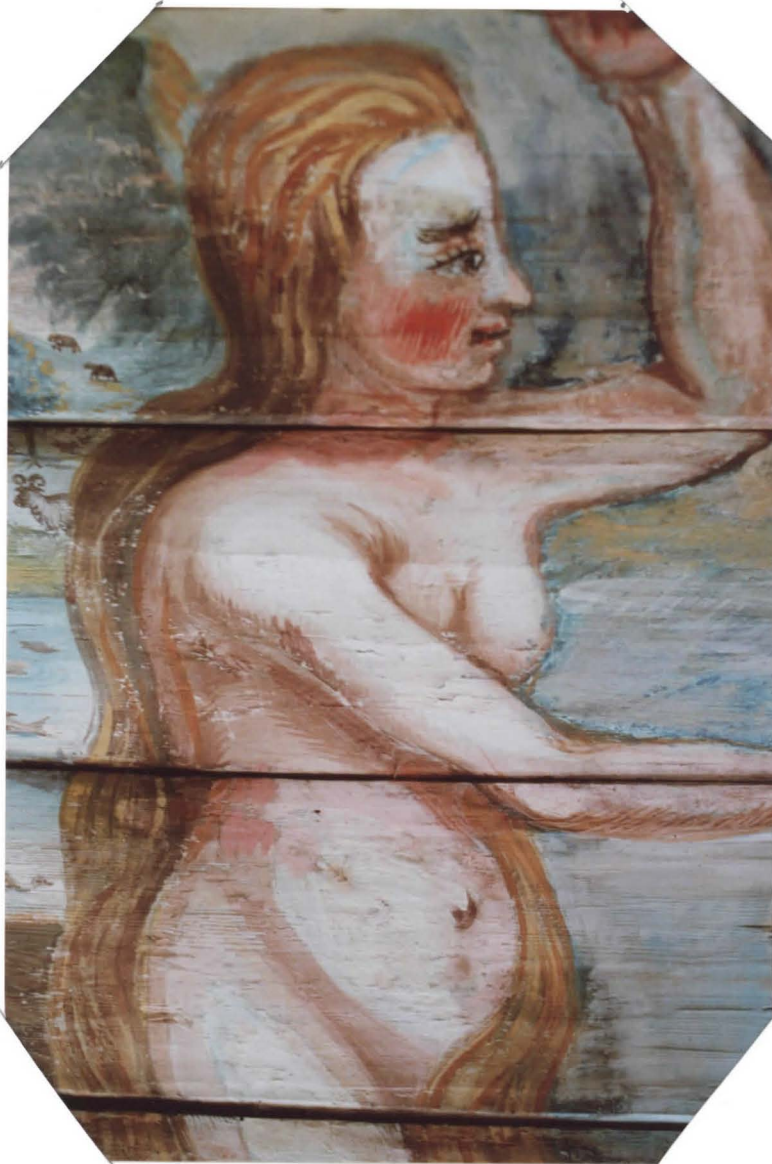
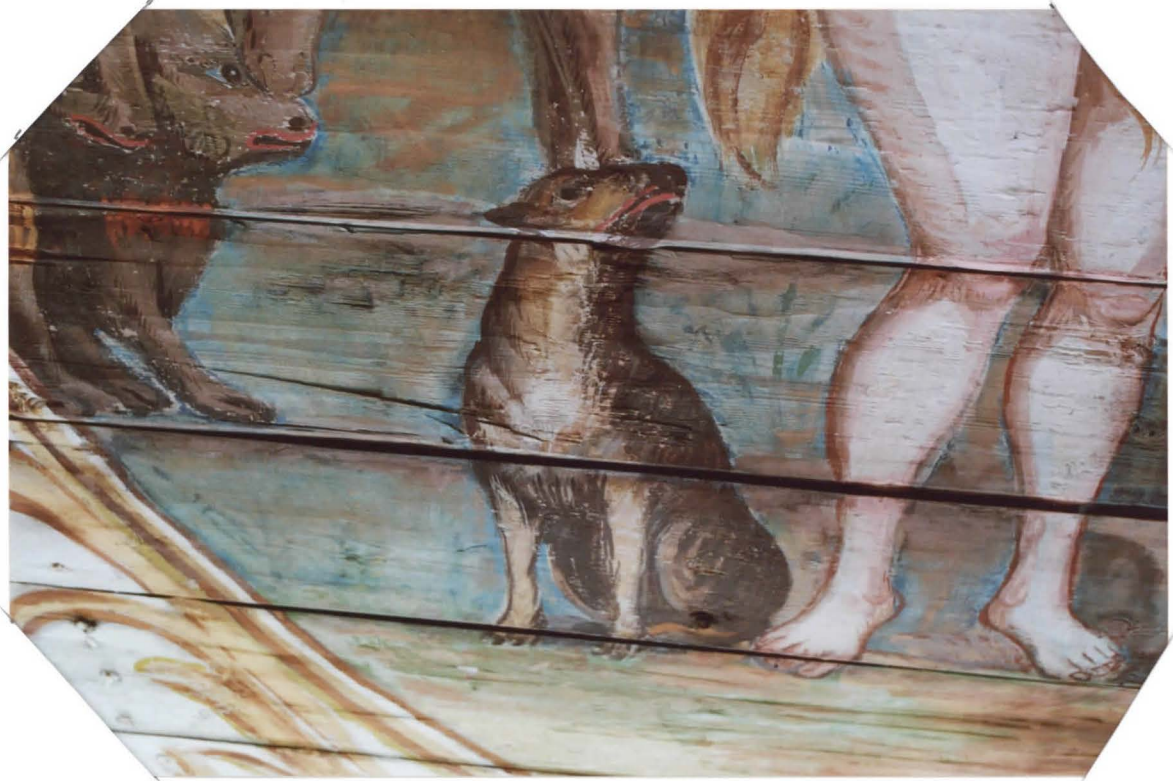
FALTANIEMEN KIRKKO - ITÄRISTI



ENNEN TOIMENPITEITÄ



ITÄRISTIN ETELÄLAIPION
MAALAUKSET OVTT SÄILY-
NEET HYVIN, OSKARI NIE-
MEN KONSERVONNIN JÄL-
KSEN.



KUVISTA VOIDAAN
NÄHDÄ, ETTÄ ESIM. MA-
LAINSTEN TAUSTA ON
AIKONAAN KÄRSINYT
VÄRIKERROSTEN HILSI-
LYSTÄ. SUUREN VÄRI-
PIIRTOJA ON IRKONNA
OSKARI NIEMI ON KU-
TENKIN VUOKTÄNYT
PAT HERKÄLLÄ VESIO
RESTAUROINNILLA - R-
NOITTAREN KÄMINNÄ
TUVALLA ALKUPERÄI-
SYTTÄ.

ALHAALTA KATSOEN A-
LAUSTEN VÄRIKENTTÄ
DUMMIT KÄMINNÄ EÄ
JÄKSI KORONAIKUNDEA

PALTAANVIEMEN KIRKKO - ITÄRISTI



- VÄLLEIDEN KATTOLANTOJEN KOSTEUSVAURIO-ALUEIDEN ERISTYS JA LIIVAVESIHARJAUS SUORITETTU KAIKKI VALKOISET LAITAPINNAT OUV HARJITTA JA NÄIN KINNITETTY
- OORANKELTAISTEN KATTOLANTOJEN TUNNAT JUOSTEET ERISTETTY JA PEITTÄVÄ LIIVAVESIHARJAT HARJITETTY.
- SIDEHILLET JA SEINÄHILLET OUV KAHTAALTAAN LÄPIKÄYTY LIIVAVESIHARJAUKSELLA.
- MAALAUKSET PUHDISTTU POLYSTÄ, KINNITETTY METYLAN-LIUKSELLA. HILSEILYKONDAT RETUSOITU KEVYESTI VESIVÄRILLÄ.



SEINÄPHOTOJEN LINNAVESIMÄIKIÄ

PALTAJEN KIROLO - ITÄLÄSTÄ



KOSTEUSVAURIOITA JA VÄRIN HILSEILYÄ
KATTOMALLAUKSESSA.



TUMMIEN LIKAINOSTEIDEN ERISTYS

PALTANIEMEN KIRKKO - ITÄLSTI



- KATTOMALAUKSEN KUN
NOSTUS ALKUVAIHEESSA.



KONSERVointi suoritettu

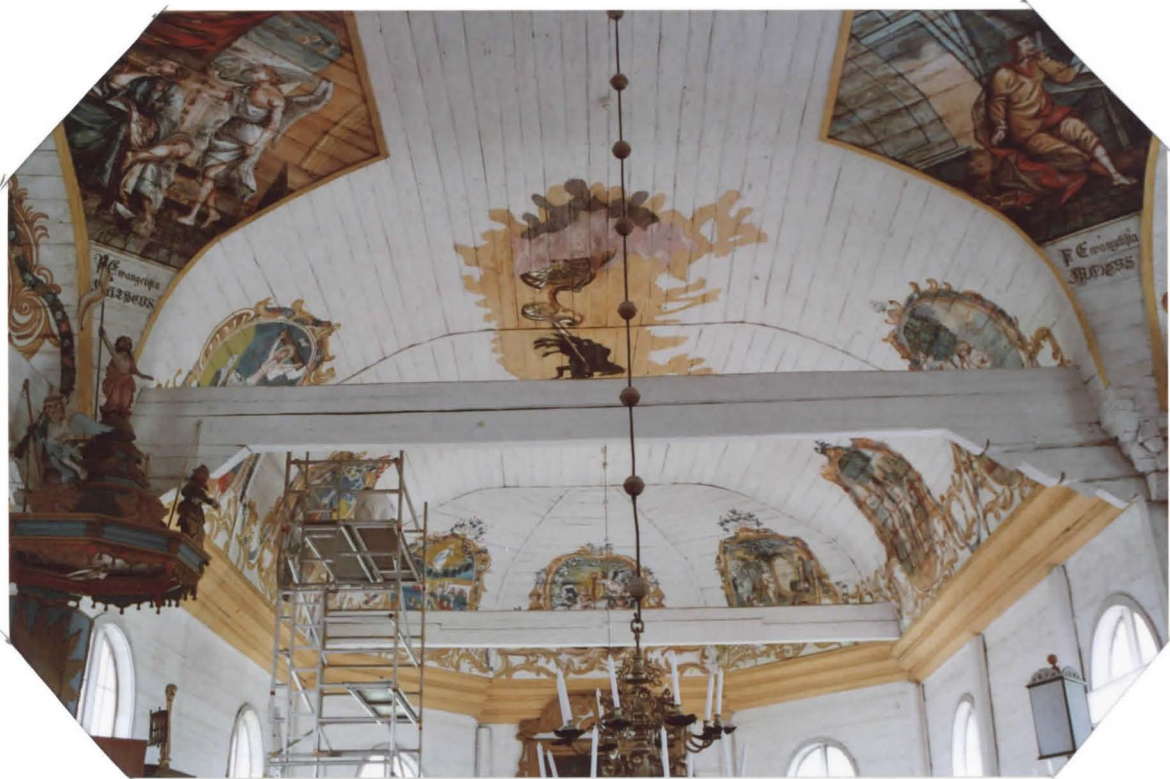


ENTISEN KONSERVOINTIA



- JÄLKEEN
KATON "PILVIMAALAUKSEN" REUNA-ALUEET
Ovat todennäköisesti saaneet omalla-
tuiset rajansa 1800 luvun restaurointi-
maalauslaulus

PALTAANIEMEN KIRKKO - ITÄRISTÄ



työ valmiina

