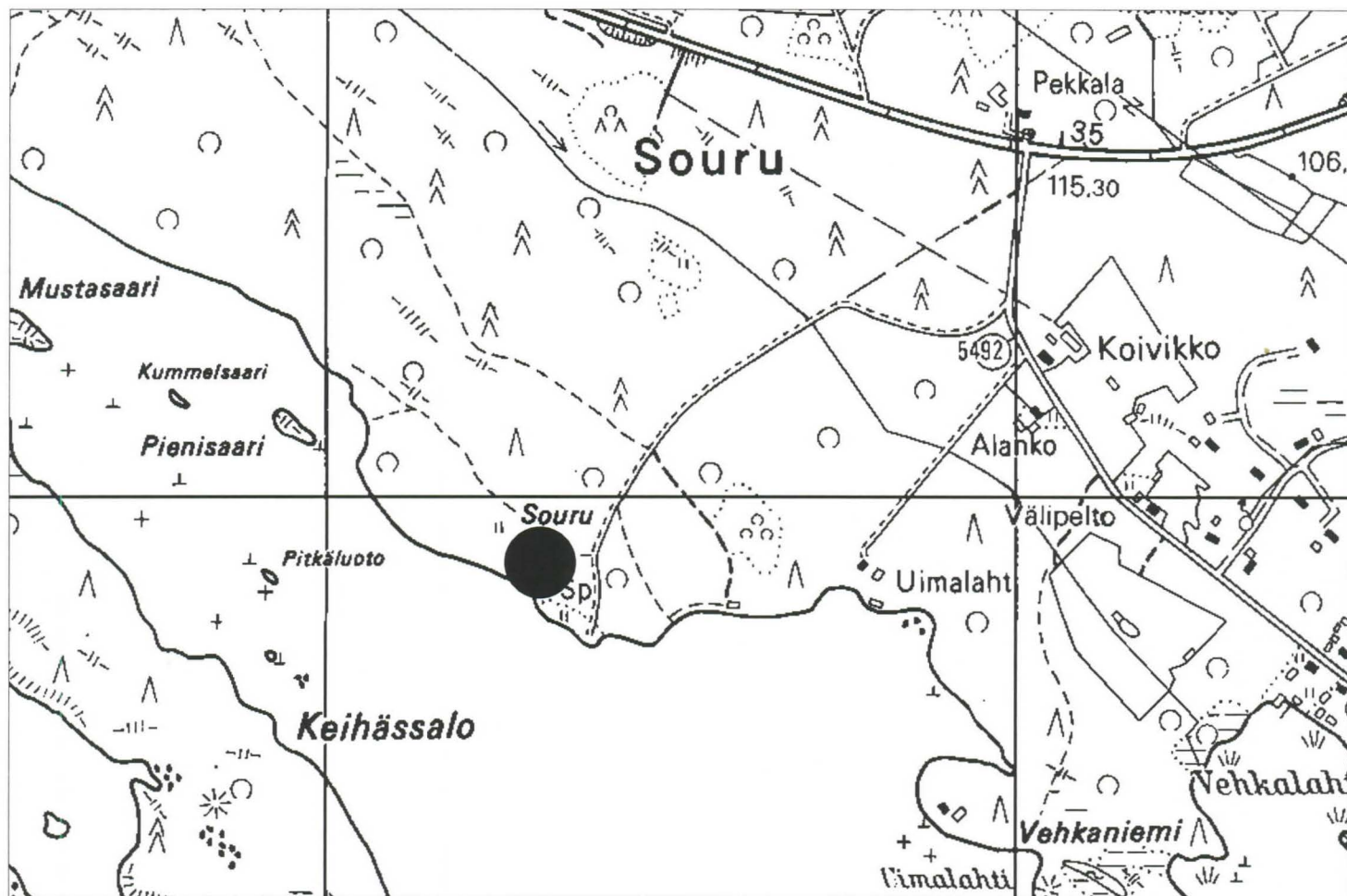


Karttula Sourun ruukki
Ruukinalueen kartoitus, muinaismuistopolun raivaus & höyrykoneen
savupiipun alaosan koekaivaus
2001



Museovirasto/rakennushistorian osasto
V. -P. Suhonen

Peruskartteote - Karttula Souru



| | |
|--|----|
| <i>Arkisto- ja rekisteritiedot</i> | 2 |
| <i>1. Johdanto</i> | 4 |
| <i>2. Ruukin historian pääpiirteet</i> | 4 |
| <i>3. Ruukinalue nykyään</i> | 5 |
| <i>4. Höyrykoneen savupiipun alaosan paljastus</i> | 5 |
| 4.1. Menetelmä | 5 |
| 4.2. Havainnot | 6 |
| 4.2.1. Piipun itäpuoli | 6 |
| 4.2.2. Piipun eteläpuoli | 6 |
| 4.2.3. Piipun länsipuoli | 6 |
| 4.2.4. Piipun pohjoispuoli | 6 |
| <i>5. Inventointi ja muinaismuistopolku</i> | 7 |
| 5.1. Inventoinnin toteutus | 7 |
| 5.2. Muinaisjäännöspolun raivaus | 7 |
| 5.3. Kohdeluettelo | 9 |
| <i>6. Tulokset</i> | 47 |

Liitteet:

1. Diakuvaluettelo
2. Mustavalkonegatiivit
3. Yleiskartta
4. Profiili- ja tasokartat

Arkisto- ja rekisteritiedot

| | |
|---------------------------------|---|
| Kunta: | Karttula. |
| Kylä: | Soinlahti. |
| Tila: | 8: 34. |
| Kohteen laji: | Ruukinalue. |
| Ajoitus: | n. 1860 → nykyaika. |
| Peruskartta: | 3242 03 Syvänniemi. |
| Koordinaatit: | Y \square = 35 06300, \square = 69 72900, Z = n. 98-115 m. |
| Maanomistaja: | Karttulan kunta. |
| Tutkimuksen laatu: | Höyrykoneen piipun alaosan paljastaminen, ruukin alueen kartoitus ja muinaisjäännöspolun raivaus. |
| Tutkimuslaitos: | Museovirasto, Rakennushistorian osasto. |
| Kenttätyöaika: | 25.6 - 6.7.2001 & 16.7 - 27.7.2001. |
| Hankkeen rahoittaja: | Työministeriö. |
| Aikaisemmat tutkimukset: | Härö, Erkki 1983: Ruukki-inventointi. Museovirasto, rakennushistorian osasto. Väisänen, Juha 1998 (Insinööritoimisto Juhani Väisänen KY): Sourun ruukin savupiipun kuntoarvio ja kunnostustyön kustannusarvio. Museovirasto, rakennushistorian osaston topografinen arkisto. Pajunen, Heimo & Maaranen, Päivi 1998: Arkeologisen kulttuuriperinnön hoito Itä-Suomen ruukkikohteissa Juankoski Säyneinen, Karttula Souru ja Vieremä Salahmi. Museoviraston arkeologian osaston hoitoyksikkö. Forsström, Alpo & Latikka, Jaakko 2000: Karttula, Sourun ruukki, Piipun dokumentointi ja yleiskartoitus. Museovirasto, rakennushistorian osaston topografinen arkisto. |
| Kartat: | Storskiiftskartan öfver Soinlaks By af Kuopio socken och Län. Upprättad år 1781 af M. Hacksell. Pohjois-Savon maanmittaustoimiston arkisto. Kukkolan tiluslohkominen vna 1900. Varamaamittari A. Hannikainen. (Lohkomiskartan pohjana on alueen vuoden 1868 kartta.) Pohjois-Savon maanmittaustoimiston arkisto. Sourun rautatehdas, asemakartta. Souru toukokuussa 1900. Museovirasto, rakennushistorian osaston topografinen arkisto. Pohjapiirustus Sourun tehtaasta. (Tekoaika ?) Museovirasto, rakennushistorian osaston topografinen arkisto. |
| Kirjallisuus: | Muistitietoa Sourun ruukista. Kuopion Isänmaallisen seuran toimituksia 8. Aarni VIII, 60-vuotisjuhlajulkaisu 1944. Kuopio. Laine, Eevert 1948: Suomen vuoroitimi 1809-1884, II, Ruukit. Helsinki. |

Tuomainen, Juhapekka 2001: Keihästaival, Historian murros Syväniemellä. Saarijärvi.

Suulliset tiedonannot:

Olavi Ek 26.7.2001 (s. 1926. Osoite:

Keihäskoskentie 64, Syväniemi, Karttula; p. 017-3841103).

Diapositiivit:

RHO 124 798: 1 – 235.

Mustavalkonegatiivit:

RHO 124 799: 1 – 62.

1. Johdanto

Museoviraston rakennushistorian osasto on suorittanut vuodesta 1996 lähtien Pohjois-Savon alueella olevien rautaruukkien restaurointeja. Kohteet on valittu teollisuus- ja kulttuurihistoriallisen merkityksen perusteella. Tarkoituksena on tuoda seudun teollisuusperinne esille Pohjois-Savon Ruukkikierros-nimisen matkailureitin avulla.

Sourun ruukin vuoden 2001 restaurointitöiden yhteydessä suoritettiin sekä ympäristön kartoitus että muinaisjäännöspolun raivaus. Lisäksi höyrykoneen savupiipun ympärille avattiin kaivausalue, jotta saataisiin tietoa siitä miten kohdalla olevat rakenteet tulee suojata ennen piipun kunnostustöiden aloittamista¹. Tutkimuksia johti V. -P. Suhonen. Apulaistutkijoina toimivat Donald Lillqvist ja Jaakko Latikka.

2. Ruukin historian pääpiirteet

Venäläiset aatelismiehet kenraalimajuri Peter Feodorov Semjannikov ja everstiluutnantti vuori-insinööri Vasili Appolovitš Poletika päättivät Sourun ruukin rakentamisesta vuonna 1867. Ratkaisuun vaikuttivat Karttulan alueen vapaa työvoima, laajat metsät ja rikkaat järvimalmijärvet. Ruukki oli Itä-Suomen suurimpia, ja sen tuotteet oli tarkoitettu Venäjän markkinoille.

Sourun ruukin omistajina toimivat Nevan Konepaja (1868 - 1870), Venäläinen Kone- ja Vuorityölaitosyhtiö (1870 - 1889), Pietarin Rauta- ja Rautalanka Oy (1889 - 1899) ja kuopiolainen Isak Löf (1899 - 1913). Raudanvalmistus päättyi Sourussa vuonna 1908. Syynä oli se, että Suomen vanhentunutta teknologiaa käyttänyt rautateollisuus menetti kilpailukykynsä Venäjän markkinoilla. Ruukin lakkauttamisen jälkeen paikan haltuunsa hankkinut Herman Saastamoinen keskittyi pelkästään laajan metsäomistuksen hyödyntämiseen.

¹ Alustavista tutkimuksista huolimatta paikalla olevat rakenteet jäivät suojaamatta ja vaurioituivat pahasti kunnostustöiden yhteydessä.

3. Ruukinalue nykyään

Sourun ruukin keskus oli vuonna 1868 käyttöön otettu tehdas eli valssilaitos, jonka eri osissa toimivat mm. konttori, masuuni, paja ja konehuone. Tehtaan lähiympäristössä oli muita raudanvalmistukseen ja teollisuustoimintaan liittyneitä rakennuksia ja rakenteita. Esimerkiksi hiilimiiluja, hiilenpolttouuneja, varastoja, tiilitehdas ja ratapenkkoja. Lisäksi teollisuusalueen välittömässä yhteydessä olleen Sourun yhdyskunnan käytössä olivat mm. asuinkortteli, viinitupa, kauppa, apteekki, sairaala, yhteissauna, urheilukenttä ja koulu. Tuonaikaiselle maaseudulle poikkeuksellisen kaupunkimaisen kokonaisuuden kruunasivat katuviitat ja kaasupalot.

Sourun tehdas purettiin lähes kokonaan vuonna 1941; ainoastaan höyrykoneen savupiippu jätettiin muistoksi jälkipolville. Muista ruukinalueen rakennuksista on ehjänä enää vain ns. hovin sauna. Vaikka ruukinaikaisille asemakartoille merkityt rakennukset on joko tuhottu tai purettu, on maastossa yhä havaittavissa lähes kaikkien paikat. Lisäksi alueella on kartoilta puuttuvia vanhoja teitä, ratapenkkoja, kaivoja, hiilimiiluja ja kellareita.

4. Höyrykoneen savupiipun alaosan paljastus

4.1. Menetelmä

Savupiipun alaosan ympärille kaivettiin noin metrin leveä ja 16 metriä pitkä koeoja. Työ suoritettiin poistamalla purkujäte luonnollisena kerroksena ehjänä säilyneen rakenteen päältä. Työvälineinä käytettiin lapiota ja kaivauslastoja. Esiin saatu rakennetaso dokumentoitiin piirtämällä taso- ja profiilikarttoja sekä valokuvaamalla dia- ja mustavalkofilmillä.

4.2. Havainnot

4.2.1. Piipun itäpuoli

Piipun itäpuolen eteläosasta tuli purkujätteen (lähinnä tiilimurska ja laasti) alta esiin betonilattia, keskiosasta tiiliseinänperustus ja pohjoisosasta tiililattia (RHO dia 124 798: 1-15). Jälkimmäisen päällä oli puusta ja raudasta tehty kehikko (RHO dia 124 798: 10-15). Kyseessä saattoi olla tehtaan pohjakaavakarttaan merkityn porraskennelman jäännös. Pienen kaivausalueen vuoksi varmoja päätelmiä ei kuitenkaan voitu tehdä .

4.2.2. Piipun eteläpuoli

Kun piipun eteläpuolelta poistettiin turve, esille tuli yhtenäinen tiilipeti (RHO dia 124 798: 16-22). Pienen kaivausalueen vuoksi ei voitu tehdä päätelmää oliko kyseessä lattiataso, seinänperustus vai jonkun muun rakenteen osa.

4.2.3. Piipun länsipuoli

Piipun länsipuolella tuli turpeen alta esiin lähes yhtenäinen tiilipeti; ainoastaan keskellä piipun aukon kohdalla oli tiilimurskaa täynnä oleva syväne (RHO dia 124 798: 23-35).

4.2.4. Piipun pohjoispuoli

Piipun pohjoispuolen länsiosassa oli tiiliseinän perustus ja itäosassa tiililattia (RHO dia 124 798: 36-46). Tiililattia oli sama kuin piipun itäpuolella.

5. Inventointi ja muinaismuistopolku

5.1. Inventoinnin toteutus

Inventoinnin päämääränä oli Sourun ruukinalueella olevien vanhojen rakenteiden paikantaminen ja kartoittaminen. Samassa yhteydessä valittiin muinaisjäännöspolun kulkureitti ja määritettiin muinaisjäännösalueen rajat.

Maastossa kuljettaessa käytettiin hyväksi vanhoja karttoja. Ensin paikannettiin niihin merkityt rakenteet. Vasta sen jälkeen käytiin läpi loput alueesta. Kohteet merkittiin peruskartalle ja valokuvattiin.

Inventoinnin jälkeen koko alue kartoitettiin takymetrillä (liitteet 3 ja 5).

Inventoinnin käytännön toteutuksen suurimpana ongelmana oli kasvillisuuden suuri peittävyys. Kenttätyöt suoritettiin huonoimpana mahdollisena vuoden aikana eli keskikesällä. Tiheän kasvipeitteen lisäksi havaintomahdollisuuksia vaikeutti huomattavasti se, että metsähoitoyhdistys ei ollut korjannut metsästä edellisinä vuosina kaatamiaan puita. Kohteen kartoitus on puutteellinen; kaikkia mahdollisia rakenteita ei ole pystytty löytämään. Lisäinventointi tulisi suorittaa keväällä lumen sulettua tai myöhäissyksyllä ennen lumen tuloa.

5.2. Muinaisjäännöspolun raivaus

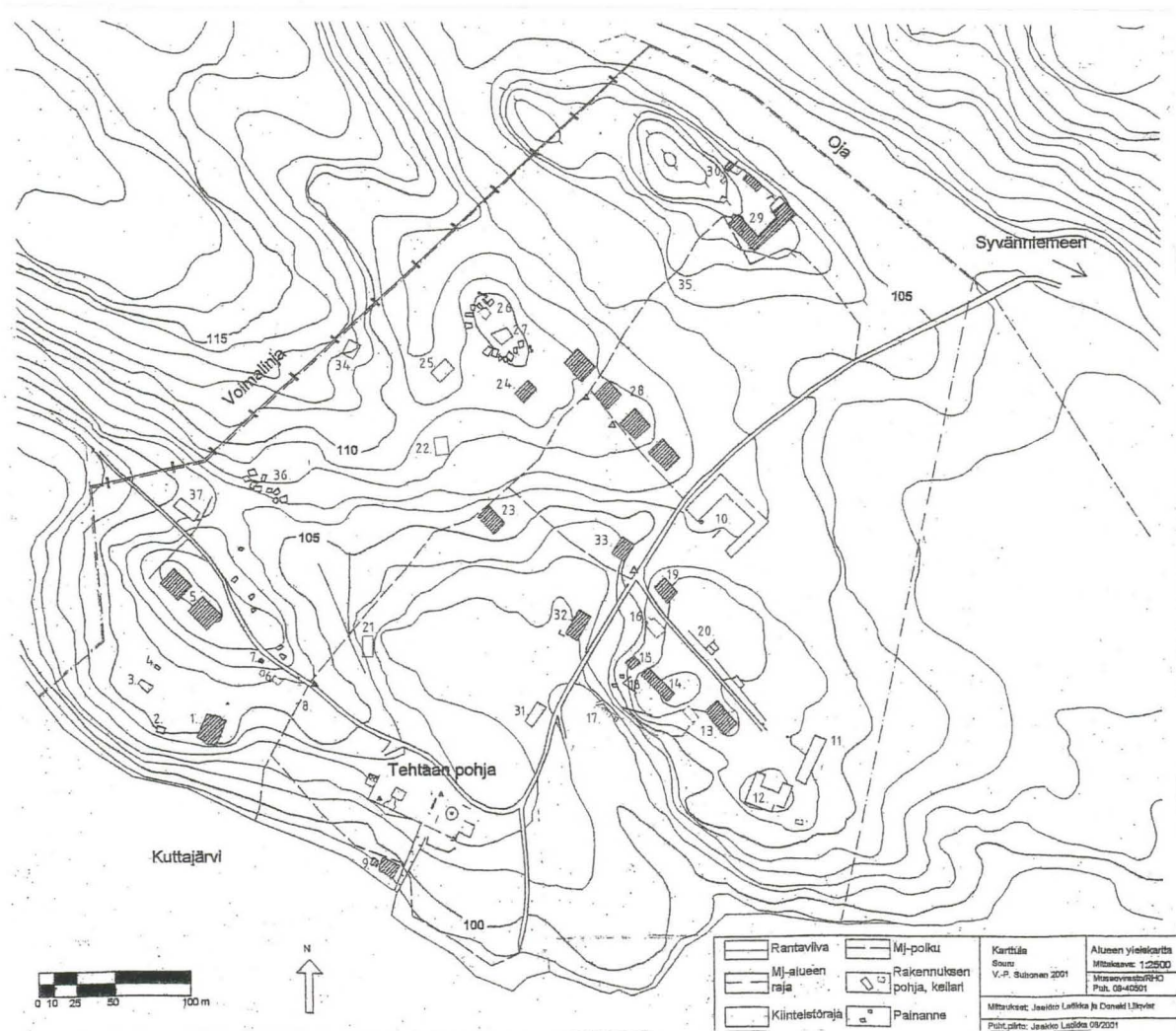
Karttulan Sourun ruukin alueella kesällä 2001 tehtyjen raivaustöiden päätavoitteena oli muinaismuistopolun avaaminen. Päämääränä oli reitin ja sen lähiympäristön muokkaaminen siten, että maisemaan kerrostunut menneisyys tulisi esille. Samalla pyrittiin kuitenkin säilyttämään luonnon arvoja pitämällä osa kohteesta täysin luonnontilassa. Lisäksi tällöin ero raivatun ja raivaamattoman maaston välillä on helposti havaittavissa.

Muinaisjäännöspolun linja ja suuri osa sen varrella olevista rakennuksista perusraivattiin kesällä 2001. Joitakin kohteita ja alueita jätettiin tarkoituksella kasvillisuuden peittoon. Raivattaviksi valituista rakenteista kaadettiin vesakko, niitettiin heinävärtinen kasvillisuus, poistettiin osa pensaskasvillisuudesta ja harvennettiin suuria puita, etupäässä kuusia. Vaikeissa kohdissa, kuten kivijalkojen päällä, kasvavia puita ei puutteellisen työvarustetason ja käytettävissä olleen ajan vähyyden vuoksi yritetty poistaa. Itse polun kohdalta poistettiin kaikki puut ja niitettiin kasvit noin 3 - 5 metrin leveydeltä.

Valmis muinaisjäännöspolku tulee antamaan kävijöille mahdollisuuden valita oman mielenkiinnon tai kunnan perusteella eri pituisia reittivaihtoehtoja. Ajatuksena on, että mitä pitemmän matkan valitsee sitä tarkemman kuvan ruukin alueen toiminnallisesta jaosta saa. Lyhyin vaihtoehto keskittyy lähinnä ruukinydinalueella oleviin teollisuusjäännöksiin, muihin sisältyy lisäksi mm. ruukintyöntekijöiden asuinalue.

5.3. Kohdeluettelo

Inventointikohteet



5.3. Kohdeluettelo

Inventointikohteet

| Kohde 1 | |
|---------------------------|---|
| Tyyppi | Rakennuksen pohja (hiiliuuni?). |
| Lukumäärä | 1 |
| Luokka² | II |
| Ajoitus | Ruukinaikainen. |
| Kuvaus | Kivijalan ympäröimä kumpare, jonka laajuus on noin 11 x 16 metriä ja korkeus 1,5 metriä. Kumpareen pohjoispäässä on mahdollisesti kellarinpaikka. Kivijalan korkeus on noin 0,5 metriä ja se koostuu noin 0,5 metriä halkaisijaltaan olevista kivistä. Kivijalan päällä on jonkin verran tiilirakenteiden jäännöksiä. |
| Hoitotilanne | Raivattu v. 2001. |
| Jatkotoimenpiteet | Niitto v. 2002. |
| Diakuvat | RHO 124 798: 48-54. |
| Mustavalkokuvat | RHO 124 799: 57-58. |

² Luokka I = säilytettävä kaikissa olosuhteissa; Luokka II = voidaan vapauttaa tutkimusten jälkeen; Luokka III = tuhoutunut.

| Kohde 2 | |
|--------------------------|---|
| Tyyppi | Kuoppa(kellari?). |
| Lukumäärä | 2 |
| Luokka | II |
| Ajoitus | Ruukinaikainen. |
| Kuvaus | Kaksi heinäkasvillisuuden peittämää kuoppaa, joiden halkaisijat ovat noin 1 - 2 metriä ja syvyydet 0,5 metriä. Kuuluvat mahdollisesti rinnettä pitkin alas rantaan suuntautuvaan suureen rakennukseen. Kyseisen mahdollisen rakennuksen muotoa tai luonnetta ei saatu huonojen havainto-olosuhteiden (tiheä kasvillisuus) vuoksi määritettyä. |
| Hoitotilanne | Raivaamaton. |
| Jatkotoimenpiteet | Heinäkasvillisuus niitettävä, puustoa harvennettava ja vesakkoa kaadettava. |
| Diakuvat | RHO 124 798: 55-56. |

| Kohde 3 | |
|--------------------------|---|
| Tyyppi | Rakennuksen pohja. |
| Lukumäärä | 1 |
| Luokka | II |
| Ajoitus | Ruukinaikainen. |
| Kuvaus | Tiheän vesakon, pensaikon ja heinäkasvillisuuden alta erottuu noin 14 x 6 metriä laaja itä-länsisuuntainen rakennus. Joissakin kohdissa esillä on noin 0,5 - 1 metrin korkeita katkelmia harmaakivisestä kivijalasta. |
| Hoitotilanne | Raivaamaton. |
| Jatkotoimenpiteet | Puustoa harvennettava, vesakko kaadettava, heinäkasvillisuus niitettävä. |
| Diakuvat | RHO 124 798: 57-58. |
| Mustavalkokuvat | RHO 124 799: 59-60. |

| Kohde 4 | |
|--------------------------|---|
| Tyyppi | Rakennuksen pohja? |
| Lukumäärä | 1 |
| Luokka | II |
| Ajoitus | Ruukinaikainen. |
| Kuvaus | Erittäin tiheän heinä- ja pensaskasvillisuuden alta erottuu noin 2 x 2 metriä laaja kiveys. Rakenteen todellinen luonne ja todellinen laajuus jäivät huonojen havainto-olosuhteiden vuoksi selvittämättä. |
| Hoitotilanne | Raivaamaton. |
| Jatkotoimenpiteet | Pensaita harvennettava, heinäkasvillisuus niitettävä. |
| Diakuvat | RHO 124 798: 59. |

| Kohde 5 | |
|--------------------------|---|
| Tyyppi | Rakennuksen pohja (hiilenpolttouuni?). |
| Lukumäärä | 2 |
| Luokka | II |
| Ajoitus | Ruukinaikainen. |
| Kuvaus | Kaksi noin 16 x 12 metriä laajaa rakennuksen pohjaa. Itäisemmässä on paikoitellen selvästi erottuva harmaakivinen yksikerroksinen kivijalka, jonka korkeus on n. 0,3 metriä. Lisäksi kyseisen rakennuksen sisäpuolella on kaksi noin 1 - 1,5 metriä korkeaa kumpareta. Läntisempi kivijalka erottuu heikommin. Lisäksi sen sisäpuolella on vain yksi noin 1 - 1,5 metriä korkea kumpare. Tämän rakennuksen eteläpuolisella loivalla rinteellä on harmaakivillä reunustettu terassi. |
| Hoitotilanne | Raivattu v. 2001. |
| Jatkotoimenpiteet | Niitto v. 2002. Puuston lisäharventamista harkittava. |
| Diakuvat | RHO 124 798: 60-70. |
| Mustavalkokuvat | RHO 124 799: 61-62. |

| Kohde 6 | |
|--------------------------|---|
| Tyyppi | Rakennuksen pohja. |
| Lukumäärä | 1 |
| Luokka | III |
| Ajoitus | Ruukinaikainen. |
| Kuvaus | Pensas- ja heinäkasvillisuuden alta erottuu noin 4 - 6 metriä laaja kivijalka. Rakennus on ilmeisesti osittain tuhoutunut tienrakennuksen yhteydessä. |
| Hoitotilanne | Ei raivaustarvetta. |
| Jatkotoimenpiteet | Heinäkasvillisuus niitettävä. |
| Diakuvat | RHO 124 798: 71. |

| Kohde 7 | |
|--------------------------|--|
| Tyyppi | Kuoppa |
| Lukumäärä | 2 |
| Luokka | III |
| Ajoitus | Ruukinaikainen? |
| Kuvaus | Kaksi tiheän heinäkasvillisuuden peitossa olevaa kuoppaa. (a) Halkaisija 2 metriä, syvyys 1 metri. (b) Halkaisija 1 metri, syvyys 1 metri. |
| Hoitotilanne | Raivaamaton. |
| Jatkotoimenpiteet | Annetaan olla nykyisessä olomuodossaan. Kannattaa hoitaa vain jos alueella on mahdollista tehdä laajempia niittoja. |
| Diakuvat | RHO 124 798: 72. |

| Kohde 8 | |
|--------------------------|---|
| Tyyppi | Rakennuksen pohja. |
| Lukumäärä | 1 |
| Luokka | II |
| Ajoitus | Ruukinaikainen. |
| Kuvaus | Tiheän heinäkasvillisuuden ja vesakon peitossa oleva noin 5 x 3 metriä laaja rakennuksen pohja. Jäännös muodostaa noin metrin korkuisen kumpareen. Rakennuksen vierellä on noin 2 x 3 metriä laaja kuopanne, jonka itäseinässä on 0,4 metriä korkea tiiliseinä. |
| Hoitotilanne | Raivaamaton. |
| Jatkotoimenpiteet | Heinäkasvit niitettävä, vesakko kaadettava. |
| Diakuvat | RHO 124 798: 73-75 |

| Kohde 9 | |
|--------------------------|---|
| Tyyppi | Laiturirakenne |
| Lukumäärä | 2 |
| Luokka | II |
| Ajoitus | Ruukinaikainen. |
| Kuvaus | Kivestä ja tiilestä koostuva noin 10 x 20 metriä laaja iso kumpare, jonka länsipuolella on noin 3 metriä halkaisijaltaan oleva pieni kumpare. |
| Hoitotilanne | Raivattu v. 2001. |
| Jatkotoimenpiteet | Niitto ja raivausjätteiden haravointi v. 2002. |
| Diakuvat | RHO 124 798: 54, 76-77. |

| Kohde 10 | |
|--------------------------|---|
| Tyyppi | Rakennuksen pohja (navetta). |
| Lukumäärä | 1 |
| Luokka | II |
| Ajoitus | Ruukinaika → n. 1950-luku ³ . |
| Kuvaus | Navetan kivijalka, jonka laajuus on noin 22 x 25 metriä ja korkeus noin 0,5 metriä. Perustus koostuu isoista lohkokivistä ja laastista. Rakennukseen kuuluneesta kaivosta on jäljellä kuoppa. |
| Hoitotilanne | Raivaamaton. |
| Jatkotoimenpiteet | Heinäkasvillisuus niitettävä, pensaita harvennettava. |
| Diakuvat | RHO 124 798: 78-81. |

³ Suullinen tiedonanto Olavi Ek 26.7.2001.

| Kohde 11 | |
|--------------------------|---|
| Tyyppi | Rakennuksen pohja (asuinrakennus, talli, navetta, paja) ⁴ . |
| Lukumäärä | 4 |
| Luokka | II |
| Ajoitus | Ruukinaika → n. 1940-luku ⁵ . |
| Kuvaus | <p>Hyvin hoidetulla puutarha- / kasvima-alueella on neljän pienen itä-länsisuuntaisen rakennuksen pohjat. Jäännösten nykytila etelästä pohjoiseen on seuraava:</p> <p>A. Kivijalan laajuus on noin 3 x 8 metriä. Pienistä kivistä, tiilestä ja laastista koostuva kivijalka on enimmillään noin 0,5 metriä korkea. Sisäpuolella on betonilattian jäännöksiä. Rakennuksen päälle on siirretty vanha aitta.</p> <p>B. Rakennuksen paikalla on kasvima-alue. Itse rakennuksesta ei näy kasvimaan muodon lisäksi muita merkkejä.</p> <p>C. Noin 3 x 8 metriä laaja rakennus. Etelä - ja itäpuolella on jäljellä osia noin 0,5 metrin korkuisesta kivistä, tiilestä ja laastista koostuneesta kivijalasta. Paikalla kasvaa nykyään marjapensaita.</p> <p>D. Rakennus on täysin tiheän kasvillisuuden peittämä.</p> |
| Hoitotilanne | Hyvin hoidettu puutarha- / kasvima-alue. |
| Jatkotoimenpiteet | Ei raivaustarvetta. |
| Diakuvat | RHO 124 798: 82-91. |

⁴ Suullinen tiedonanto Olavi Ek 26.7.2001.

⁵ Suullinen tiedonanto Olavi Ek 26.7.2001

| Kohde 12 | |
|--------------------------|---|
| Tyyppi | Rakennuksen pohja (ns. Sourun hovi). |
| Lukumäärä | 1 |
| Luokka | II |
| Ajoitus | Ruukin aika → 1940-luvun loppu ⁶ . |
| Kuvaus | Ruohovartisen kasvillisuuden ja isojen puiden peitossa rakennuksen kivijalka, jonka laajuus on 24 x 20 metriä ja korkeus 0,5 - 1 metriä. Perustus koostuu isoista lohkokivistä. |
| Hoitotilanne | Raivaamaton. |
| Jatkotoimenpiteet | Ei raivaustarvetta. |
| Diakuvat | RHO 124 798: 92-94. |

⁶ Suullinen tiedonanto Olavi Ek 26.7.2001.

| Kohde 13 | |
|--------------------------|---|
| Tyyppi | Rakennuksen pohja. |
| Lukumäärä | 1 |
| Luokka | II |
| Ajoitus | Ruukinaika → 1980-luku. |
| Kuvaus | Rakennuksen kivijalka, jonka laajuus on noin 17 x 10 metriä ja korkeus noin 1 metri. Perustus koostuu isoista lohkokivistä, joiden väliin on asetettu laastia ja pienempiä kiviä. Kivijalan päällä on paikoitellen seinähirsien jäännöksiä. Rakennuksen alla on yhä käytössä oleva kellari. |
| Hoitotoimenpiteet | Raivattu v. 2001. |
| Jatkotoimenpiteet | Niitto v. 2002. |
| Diakuvat | RHO 124 798: 95-100. |

| Kohde 14 | |
|--------------------------|---|
| Tyyppi | Rakennuksen pohja (asuintalo). |
| Lukumäärä | 1 |
| Luokka | II |
| Ajoitus | Ruukinaika → 1940-luku (?). |
| Kuvaus | Rakennuksen kivijalka, jonka laajuus on 8 x 5 metriä ja korkeus noin metri. Perustus koostuu lohkokivistä ja laastista. |
| Hoitotilanne | Raivattu v. 2001. |
| Jatkotoimenpiteet | Niitto v. 2002. |
| Diakuvat | RHO 124 798: 101-103. |

| Kohde 15 | |
|--------------------------|--|
| Tyyppi | Rakennuksen pohja. |
| Lukumäärä | 1 |
| Luokka | II |
| Ajoitus | Ruukinaika → ? |
| Kuvaus | Asuinrakennuksen kivijalka, jonka laajuus on 25 x 7 metriä. Perustus koostuu isoista ja pienistä kivistä, joiden välissä on laastia. |
| Hoitotilanne | Raivattu v. 2001. |
| Jatkotoimenpiteet | Niitto v. 2002. |
| Diakuvat | RHO 124 798: 104-107. |

| Kohde 16 | |
|--------------------------|---|
| Tyyppi | Rakennuksen pohja (makasiini). |
| Lukumäärä | 2 |
| Luokka | II |
| Ajoitus | Ruukinaika → 1940-luku. |
| Kuvaus | Rakennuksen lohkokivinen kivijalka, jonka laajuus on noin 10 x 10 metriä ja korkeus n. 0,5 metriä. Eteläpuolella on n. 4 x 4 metriä laajan rakennuksen paikka. |
| Hoitotilanne | Raivattu v. 2001. |
| Jatkotoimenpiteet | Niitto v. 2002. |
| Diakuvat | RHO 124 798: 108-109. |

| Kohde 17 | |
|--------------------------|---|
| Tyyppi | Perunakellari ⁷ |
| Lukumäärä | 4 - 5. |
| Luokka | II |
| Ajoitus | Ruukinaikainen. |
| Kuvaus | <p>Rinteellä on ainakin neljän perunakellarin jäännökset:</p> <ol style="list-style-type: none"> 1) Kellarin syvyys on 1,5 metriä, pituus 4 metriä ja leveys 2 metriä. Rakenne on muuten hyvässä kunnossa paitsi, että katto on romahtanut. Seinät on tehty harmaakivistä. Ovenpielet erottuvat selvästi. 2) Kellarin syvyys on metri, pituus 3 metriä ja leveys 2,5 metriä. Rakenne on täysin aluskasvillisuuden peitossa; ainoastaan muutamissa kohdissa erottuu tiiliseinän osia. 3) Muuten samanlainen kuin kellari 1 paitsi, että huonommassa kunnossa. Kuoppa on täynnä hakkuujätettä. 4) Samanlainen kuin kellarit 1 ja 3. Erittäin hyvin säilyneet harmaakiviset seinät. Kellarin neliömäinen pohjakaava erottuu. |
| Hoitotilanne | Raivattu v. 2001. |
| Jatkotoimenpiteet | Niitto v. 2002. Jos mahdollista, kellarit on tyhjennettävä roskasta ja hakkuujätteestä. |
| Diakuvat | RHO 124 798: 110-117. |

⁷ Suullinen tiedonanto Olavi Ek 26.7.2001

| Kohde 18 | |
|--------------------------|---|
| Tyyppi | Kiviterassi. |
| Lukumäärä | 1 |
| Luokka | II |
| Ajoitus | Ruukinaikainen? |
| Kuvaus | Mäen rinteän yläosassa on isoista harmaakivilohkareista tehty seinämä, jonka korkeus on 2 metriä ja pituus 21 metriä. |
| Hoitotilanne | Raivattu v. 2001. |
| Jatkotoimenpiteet | Niitto v. 2002. |
| Diakuvat | RHO 124 798: 118-119. |

| Kohde 19 | |
|--------------------------|--|
| Tyyppi | Rakennuksen pohja (asuinrakennus). |
| Lukumäärä | 1 |
| Luokka | II |
| Ajoitus | Ruukinaikainen. |
| Kuvaus | Sammaleen peitossa oleva rakennuksen kivijalka, jonka laajuus on 10 x 8 metriä ja korkeus noin 0,5 - 1 metriä. |
| Hoitotilanne | Raivaamaton. |
| Jatkotoimenpiteet | Heinäkasvillisuus niitettävä. |
| Diakuvat | RHO 124 798: 120-122. |

| Kohde 20 | |
|--------------------------|--|
| Tyyppi | Rakennuksen pohja (asuinrakennus/makasiini ⁸). |
| Lukumäärä | 1 |
| Luokka | II |
| Ajoitus | Ruukinaika → 1940-luku ⁹ . |
| Kuvaus | <p>Asuinrakennuksen kivijalka, jonka laajuus on 20 x 12 metriä. Perustus koostuu rivissä olevista isoista harmaakivistä (halkaisija noin 0,5 metriä). Näkyvissä ei ole selvää ladontaa. Rakennuksen länsipäässä on mahdollisesti uunin paikka.</p> <p>Asuinrakennuksen jatkeena on ollut idässä makasiini. Sen kivijalasta on jäljellä ainoastaan isojen kivien muodostama rivi.</p> |
| Hoitotilanne | Raivaamaton. |
| Jatkotoimenpiteet | Heinäkasvit niitettävä, kuusia ja koivuja harvennettava. |
| Diakuvat | RHO 124 798: 123-127. |

⁸ Suullinen tiedonanto Olavi Ek 26.7.2001

⁹ Suullinen tiedonanto Olavi Ek 26.7.2001

| Kohde 21 | |
|--------------------------|--|
| Tyyppi | Rakennuksen pohja. |
| Lukumäärä | 1 |
| Luokka | II |
| Ajoitus | Ruukinaikainen. |
| Kuvaus | Synkässä kuusimetsässä sijaitseva noin 25 x 10 metriä laaja pohjois-eteläsuuntainen rakennus. Länsipuolella on oja, jota reunustaa kiveys. |
| Hoitotilanne | Raivaamaton. |
| Jatkotoimenpiteet | Kuusia harvennettava. |
| Diakuvat | RHO 124 798: 128-130. |

| Kohde 22 | |
|--------------------------|---|
| Tyyppi | Rakennuksen pohja. |
| Lukumäärä | 1 |
| Luokka | III |
| Ajoitus | Ruukinaikainen. |
| Kuvaus | Tiheän havupuuston keskellä raivausjätteen peitossa oleva rakennus. Laajuus on noin 10 x 10 metriä. Sisäpuolella on jonkin verran tiiltä. |
| Hoitotilanne | Metsänhoitoyhdistys raivannut paikan. |
| Jatkotoimenpiteet | Raivausjätteet poistettava. |
| Diakuvat | RHO 124 798: 130-131 |

| Kohde 23 | |
|--------------------------|--|
| Tyyppi | Rakennuksen pohja (navetta). |
| Lukumäärä | 1 |
| Luokka | II |
| Ajoitus | Ruukinaika → 1940-luku ¹⁰ . |
| Kuvaus | Navetan kivijalka, jonka laajuus on noin 8 x 10 metriä ja korkeus noin 0,5 metriä. Perustus on tehty lohkokivistä. Kivikerroksia on yleensä yksi, joillakin kohdilla kuitenkin kaksi. Rakennuksen lattiassa on kaksi kourua. Rakennuksen itäpuolella on selkeä eteisosa, joka laajuus on noin 4 x 8 metriä. Sen kivijalka koostuu riviin asetetuista isoista kivistä (halkaisija 0,5 m). |
| Hoitotilanne | Raivattu v. 2001. |
| Jatkotoimenpiteet | Niitto v. 2002. |
| Diakuvat | RHO 124 798: 132-138. |

¹⁰ Suullinen tiedonanto Olavi Ek 26.7.2001

| Kohde 24 | |
|--------------------------|--|
| Tyyppi | Rakennuksen pohja. |
| Lukumäärä | 1 |
| Luokka | II |
| Ajoitus | Ruukinaikainen. |
| Kuvaus | Rakennuksen kivijalka, jonka laajuus on noin 6 x 12 metriä ja korkeus 0,4 metriä. Perustus koostuu lohkokivistä ja se on paikasta riippuen yksi- tai kaksikerroksinen. Sisäpuolella on kaksi noin metrinhölkörkuista kumpareta. Toisessa näkyy selvä tiilirakenne. Kyseessä on mahdollisesti uuni. |
| Hoitotilanne | Raivattu v. 2001. |
| Jatkotoimenpiteet | Niitto v. 2002. |
| Diakuvat | RHO 124 798: 139-144. |

| Kohde 25 | |
|--------------------------|--|
| Tyyppi | Rakennuksen pohja (navetta). |
| Lukumäärä | 1 |
| Luokka | II |
| Ajoitus | Ruukinaikainen. |
| Kuvaus | Rakennuksen kivijalka, jonka laajuus on noin 6 x 12 metriä ja korkeus 0,4 metriä. Perustus on tehty lohkokivistä. Rakennuksen lattiassa on kaksi kourua. |
| Hoitotilanne | Raivaamaton. |
| Jatkotoimenpiteet | Ei raivaustarvetta. |
| Diakuvat | RHO 124 798: 145-147. |

| Kohde 26 | |
|--------------------------|--|
| Tyyppi | Kuoppa (tiilenpoltouuni?) |
| Lukumäärä | n. 10. |
| Luokka | II |
| Ajoitus | Ruukinaikainen. |
| Kuvaus | Matalan mäen reunaa kiertävällä terassilla on vierekkäin ainakin kymmenen noin 0,5 metriä syvää, metrin leveää ja 2 metriä pitkää kuoppaa. Rakenteet ovat tiheässä kuusimetsässä, mutta ne erottuvat hyvin koska paikalla ei ole sammaleen lisäksi muuta aluskasvillisuutta. |
| Hoitotilanne | Raivaamaton. |
| Jatkotoimenpiteet | Ei raivaustarvetta. |
| Diakuvat | RHO 124 798: 148-151. |

| Kohde 27 | |
|--------------------------|---|
| Tyyppi | Rakennuksen pohja (tiilitehdas). |
| Lukumäärä | 1 |
| Luokka | II |
| Ajoitus | Ruukinaikainen. |
| Kuvaus | Synkässä kuusimetsässä tiheän puuston keskellä sijaitseva suuri rakennus (laajuus vähintään 15 x 10 m). Rakenteen todellinen luonne ja todellinen laajuus jäivät huonojen havainto-olosuhteiden vuoksi selvittämättä. |
| Hoitotilanne | Raivaamaton |
| Jatkotoimenpiteet | Ei raivaustarvetta. |
| Diakuvat | RHO 124 798: 152-153 |

| Kohde 28 | |
|--------------------------|---|
| Tyyppi | Rakennuksen pohja (ns. tuparivi). |
| Lukumäärä | 4 |
| Luokka | II |
| Ajoitus | 1900-luvun alku → 1960-luku. |
| Kuvaus | Vanhan kyläraitin pohjoissivulla on rivissä neljän asuinrakennuksen jäännökset. Kivijalkojen laajuudet ovat noin 10 x 10 metriä ja korkeudet noin 0,2 - 0,5 metriä. Perustukset koostuvat joko tiilistä tai lohkokivistä. Kolmessa rakennuksessa erottuu nurkassa oleva uunin paikka. |
| Hoitotilanne | Raivattu v. 2001. |
| Jatkotoimenpiteet | Niitto v. 2002. Voidaan harkita kuusien lisäharvennusta. Lisäksi rakennusten ympäristö pitää siistiä raivausjätteestä. |
| Mustavalkokuvat | RHO 124 799: 50-55. |
| Diakuvat | RHO 124 798: 154-166. |

| Kohde 29 | |
|--------------------------|---|
| Tyyppi | Rakennuksen pohja (koulu- /suojeluskuntatalo). |
| Lukumäärä | 1 |
| Luokka | II |
| Ajoitus | 1870-luku → 1949 ¹¹ . |
| Kuvaus | Rakennuksen kivijalka, jonka laajuus noin 30 x 10-20 metriä. Lohkokivinen perustus on erittäin hyvin säilynyt ja sen korkeus on 0,5 - 2 metriä (rinteen puoli). Kivijalan päällä on paikoitellen tiiliseinien jäännöksiä. Rakennukseen on kuulunut kellari. |
| Hoitotilanne | Raivattu v. 2001. |
| Jatkotoimenpiteet | Heinävärtisten kasvit niitettävä, kivijalan päällä kasvavat koivut kaadettava. |
| Diakuvat | RHO 124 798: 167-194. |
| Mustavalkokuvat | RHO 124 799: 42-49. |

¹¹ Tuomainen 2001: 167.

| Kohde 30 | |
|--------------------------|--|
| Tyyppi | Rakennuksen pohja. |
| Lukumäärä | 1 |
| Luokka | II |
| Ajoitus | Ruukinaikainen. |
| Kuvaus | Rakennuksen kivijalka (laajuus n. 22 x 8 m). Lohkokivinen perustus on erittäin hyvin säilynyt ja sen korkeus on 0,5 - 2 metriä (rinteen puoli). Toisessa päässä kivijalan sisäpuolella on kellarinpaikka. |
| Hoitotilanne | Raivattu v. 2001. |
| Jatkotoimenpiteet | Niitto v. 2002. Kivijalan päällä kasvavien koivujen kaato harkinnan mukaan. |
| Diakuvat | RHO 124 798: 195-198. |
| Mustavalkokuvat | RHO 124 799: 42. |

| Kohde 31 | |
|--------------------------|--|
| Tyyppi | Rakennuksen pohja. |
| Lukumäärä | 1 |
| Luokka | II |
| Ajoitus | Ruukinaikainen. |
| Kuvaus | Rakennuksen kivijalka, jonka laajuus on 10 x 6 metriä. Yksikerroksinen perustus koostuu suurista kivistä (halkaisija 0,5 m). Rakennuksen etelä- ja länsipuolella on isot kuonakasat. |
| Hoitotilanne | Metsänhoitoyhdistys raivannut. |
| Jatkotoimenpiteet | Raivausjätteen pois kuljettaminen, niitto ja merkittyjen mäntyjen kaataminen. |
| Diakuvat | RHO 124 798: 199. |

| Kohde 32 | |
|--------------------------|--|
| Tyyppi | Rakennuksen pohja. |
| Lukumäärä | 1 |
| Luokka | II |
| Ajoitus | Ruukinaikainen. |
| Kuvaus | Hakkuujätteen peitossa oleva kivijalka, jonka laajuus on 20 x 8 metriä ja korkeus 0,3 metriä. Perustus koostuu suurista lohkokivistä (halkaisija 1 m). |
| Hoitotilanne | Metsänhoitoyhdistys raivannut. |
| Jatkotoimenpiteet | Raivausjätteen pois kuljettaminen, heinäkasvien niitto ja merkittyjen mäntyjen kaataminen. |
| Diakuvat | RHO 124 798: 199-203. |

| Kohde 33 | |
|--------------------------|---|
| Tyyppi | Rakennuksen pohja. |
| Lukumäärä | 1 |
| Luokka | II |
| Ajoitus | |
| Kuvaus | Synkässä kuusimetsässä sijaitseva kivijalka, jonka laajuus on noin 12 x 10 metriä ja korkeus 0,5 metriä. Perustus on tehty isoista kivistä. |
| Hoitotilanne | Metsänhoitoyhdistys raivannut. |
| Jatkotoimenpiteet | Raivausjätteen pois kuljettaminen, heinäkasvien niitto ja merkittyjen mäntyjen kaataminen. |
| Diakuvat | RHO 124 798: 203-206. |

| Kohde 34 | |
|--------------------------|---|
| Tyyppi | Rakennuksen pohja. |
| Lukumäärä | 1 |
| Luokka | II |
| Ajoitus | Ruukinaikainen |
| Kuvaus | Kivijalka, jonka laajuus on noin 8 x 12 metriä ja korkeus 0,5 metriä. Perustus koostuu isoista lohkokivistä ja pienistä kivistä. Perustus on paikoin yksi, paikoin kaksikerroksinen. Rakennuksessa on käytössä oleva mäyrän pesä. |
| Hoitotilanne | Raivaamaton |
| Jatkotoimenpiteet | Ei raivaustarvetta. |
| Diakuvat | RHO 124 798: 207-209. |

| Kohde 35 | |
|--------------------------|---|
| Tyyppi | Tieramppi |
| Lukumäärä | 1 |
| Luokka | III |
| Ajoitus | Ruukinaikainen. |
| Kuvaus | Tuparivin pohjoispuoliselta pellolta nousee koulumäelle vanha tieramppi, jonka laajuus on noin 6 x 20 metriä. Ramppi on reunustettu isoilla kivillä (halkaisija 0,5 m). |
| Hoitotilanne | Raivaamaton. |
| Jatkotoimenpiteet | Ei raivaustarvetta. |
| Diakuvat | RHO 124 798: 210. |

| Kohde 36 | |
|--------------------------|--|
| Tyyppi | Hiilimiilu. |
| Lukumäärä | n. 10 |
| Luokka | II |
| Ajoitus | Ruukinaikainen. |
| Kuvaus | Raivatussa metsässä on vähintään kymmenen noin 2 metriä syvää ja 2 metriä halkaisijaltaan olevaa kuoppaa. Kuoppien seinät ovat hiilen mustaamia. |
| Hoitotilanne | Metsänhoitoyhdistys raivannut (puut jätetty korjaamatta). |
| Jatkotoimenpiteet | Kaadetut puut korjattava pois miilukuopista. |
| Diakuvat | RHO 124 798: 211-213. |

| Kohde 37 | |
|--------------------------|--|
| Tyyppi | Rakennuksen pohja. |
| Lukumäärä | 1 |
| Luokka | II |
| Ajoitus | Ruukinaikainen. |
| Kuvaus | Mäntymetsässä oleva kivijalka, jonka laajuus on 6 x 12 metriä ja korkeus noin 0,4 metriä. Rakennus erottuu matalana neliömäisenä kumpareena. |
| Hoitotilanne | Raivaamaton. |
| Jatkotoimenpiteet | Ei raivaustarvetta. |
| Diakuvat | RHO 124 798: 213. |

6. Tulokset

Sourun ruukin vuoden 2001 arkeologisten töiden tärkein tulos oli vanhojen rakenteiden kartoitus ja ympäristön perusraivaus. Kaikkia ruukinalueella olevia vanhoja rakenteita ei kuitenkaan ole vielä kyetty paikallistamaan. Tutkimukset suoritettiin huonoimpana mahdollisena ajankohtana eli keskikesällä. Tiheän kasvipeitteen vuoksi jopa joidenkin havaittujen rakenteiden laajuus ja luonne jäivät määrittämättä. Tulevaisuudessa paikalla on siten tehtävä täydennysinventointi.

Helsingissä 17.10.2001



V.-P. Suhonen

Liite 1

Diakuvat 2001

| id | Alanumero | Aihe | Suunta | Kuvaaja | PVM |
|---------|-----------|--|--------|---------|-------|
| 124,798 | | | | | |
| | 1 | Höyrykoneen savupiippu ennen tutkimusten aloittami | E - | VPS | 25.6 |
| | 2 | Piipun itäpuoli ennen tutkimusten aloittamista | E - | VPS | 25.6 |
| | 3 | Piipun itäpuolen alaosa kaivetaan esiin | E - | VPS | 25.6. |
| | 4 | Piipun itäpuoli esiin kaivettuna. | NE- | VPS | 25.6. |
| | 5 | Piipun itäpuoli esiin kaivettuna. Lähikuva. | EW- | VPS | 25.6. |
| | 6 | Betoniattia ja seinäperustus | SE- | VPS | 25.6. |
| | 7 | Betoniattia ja seinäperustus | SE- | VPS | 25.6 |
| | 8 | Betoniattia ja seinäperustus | SE- | VPS | 25.6 |
| | 9 | Betoniattia ja seinäperustus | E - | VPS | 25.6 |
| | 10 | Porrarakennelman jäännös | N - | VPS | 25.6 |
| | 11 | Porrarakennelman jäännös | N - | VPS | 25.6 |
| | 12 | Porrarakennelman jäännös | NE- | VPS | 25.6 |
| | 13 | Porrarakennelman jäännös | NE- | VPS | 25.6 |
| | 14 | Porrarakennelman jäännös | SE- | VPS | 25.6 |
| | 15 | Porrarakennelman jäännös | E - | VPS | 25.6 |
| | 16 | Piipun eteläpuoli ennen tutkimusten aloittamista | SE- | VPS | 26.6 |
| | 17 | Piipun eteläpuoli ennen tutkimusten aloittamista | SE- | VPS | 26.6 |
| | 18 | Piipun eteläpuolen tiilirakenne esiin kaivettuna | S - | VPS | 26.6 |
| | 19 | Piipun eteläpuolen tiilirakenne esiin kaivettuna | E - | VPS | 26.6 |

| id | Alanumero | Aihe | Suunta | Kuvaaja | PVM |
|-----------|------------------|--|---------------|----------------|------------|
| | 20 | Piipun eteläpuolen tiilirakenne esiin kaivettuna | SE- | VPS | 26.6 |
| | 21 | Piipun eteläpuolen tiilirakenne esiin kaivettuna | SE- | VPS | 26.6 |
| | 22 | Piipun eteläpuolen tiilirakenne esiin kaivettuna | SE- | VPS | 26.6 |
| | 23 | Piipun länsipuoli ennen tutkimusten aloittamista | SW- | VPS | 26.6 |
| | 24 | Piipun länsipuoli ennen tutkimusten aloittamista. Lähi | SW- | VPS | 26.6 |
| | 25 | Piipun länsipuoli esiinkaivettuna | W - | VPS | 26.6 |
| | 26 | Piipun länsipuoli esiinkaivettuna | W - | VPS | 26.6 |
| | 27 | Piipun länsipuoli esiinkaivettuna | NW- | VPS | 26.6 |
| | 28 | Piipun länsipuoli esiinkaivettuna | SW- | VPS | 26.6 |
| | 29 | Piipun länsipuoli esiinkaivettuna | S - | VPS | 26.6 |
| | 30 | Piipun länsipuoli esiinkaivettuna | N - | VPS | 26.6 |
| | 31 | Piipun länsipuoli esiinkaivettuna. Pohjoispuoli. | SW- | VPS | 26.6 |
| | 32 | Piipun länsipuoli esiinkaivettuna. Pohjoispuoli | SW- | VPS | 26.6 |
| | 33 | Piipun länsipuoli esiinkaivettuna. Pohjoispuoli | SW- | VPS | 26.6 |
| | 34 | Piipun länsipuoli esiinkaivettuna. Pohjoispuoli | SW- | VPS | 26.6 |
| | 35 | Piipun länsipuoli esiinkaivettuna. Eteläpuoli. | NW- | VPS | 26.6 |
| | 36 | Piipun pohjoispuoli ennen tutkimusten aloittamista | N - | VPS | 27.6 |
| | 37 | Piipun pohjoispuoli ennen tutkimusten aloittamista | N - | VPS | 27.6 |
| | 38 | Pohjoispuolen itäosan tiililattia. | E - | VPS | 27.6 |
| | 39 | Pohjoispuolen itäosan tiililattia. | E - | VPS | 27.6 |
| | 40 | Tiililattia ja seinän perustus. | W - | VPS | 27.6 |
| | 41 | Tiililattia ja seinän perustus | NE- | VPS | 27.6 |
| | 42 | Tiililattia ja seinän perustus | NE- | VPS | 27.6 |
| | 43 | Tiililattia ja seinän perustus | NW- | VPS | 27.6 |

| id | Alanumero | Aihe | Suunta | Kuvaaja | PVM |
|-----------|------------------|---|---------------|----------------|------------|
| 44 | | Tiilirakenne | N - | VPS | 27.6 |
| 45 | | Tiilirakenne | W - | VPS | 27.6 |
| 46 | | Tiilirakenne | W - | VPS | 27.6 |
| 47 | | Tutkija V.-P. Suhonen | S - | DL | 26.6 |
| 48 | | Inventointikohde 1. Tilanne ennen raivausta. | S - | VPS | 28.6 |
| 49 | | Inventointikohde 1. Tilanne ennen raivausta. | S - | VPS | 28.6 |
| 50 | | Sourun piippu inventointikohde 1:n päältä kuvattuna | E - | VPS | 25.7 |
| 51 | | Inventointikohdetta 1 raivataan | E - | VPS | 25.7 |
| 52 | | Inventointikohdetta 1 raivataan | E - | VPS | 25.7 |
| 53 | | Inventointikohdetta 1 raivataan | N - | VPS | 25.7 |
| 54 | | Inventointikohde 9 raivauksen jälkeen (Huom.Korjaus | NW- | VPS | 26.7. |
| 55 | | Inventointikohde 2 | S - | VPS | 26.6 |
| 56 | | Inventointikohde 2 | NW- | VPS | 26.6 |
| 57 | | Inventointikohde 3 | W - | VPS | 26.6 |
| 58 | | Inventointikohde 3 | E - | VPS | 26.6 |
| 59 | | Inventointikohde 4 | N - | VPS | 26.6 |
| 60 | | Inventointikohde 5 ennen raivausta | E - | VPS | 27.6 |
| 61 | | Inventointikohde 5 ennen raivausta | E - | VPS | 27.6 |
| 62 | | Inventointikohde 5 ennen raivausta | SE- | VPS | 27.6 |
| 63 | | Inventointikohde 5 ennen raivausta | NE- | VPS | 27.6 |
| 64 | | Inventointikohde 5 ennen raivausta | NE- | VPS | 27.6 |
| 65 | | Inventointikohde 5 raivauksen jälkeen. | NE- | VPS | 24.7 |
| 66 | | Inventointikohde 5 raivauksen jälkeen. | NE- | VPS | 24.7 |
| 67 | | Inventointikohde 5 raivauksen jälkeen. | NW- | VPS | 24.7 |

| id | Alanumero | Aihe | Suunta | Kuvaaja | PVM |
|-----------|------------------|--|---------------|----------------|------------|
| 68 | | Inventointikohde 5 raivauksen jälkeen. | NW- | VPS | 24.7 |
| 69 | | Inventointikohde 5 raivauksen jälkeen. | E - | VPS | 24.7 |
| 70 | | Inventointikohdetta 5 raivataan | N - | VPS | 24.7 |
| 71 | | Inventointikohde 6. | SE- | VPS | 27.6 |
| 72 | | Inventointikohde 7 | E - | VPS | 27.6 |
| 73 | | Inventointikohde 8 | S - | VPS | 27.6 |
| 74 | | Inventointikohde 8 | W - | VPS | 27.6 |
| 75 | | Inventointikohde 8. Lähikuva. | W - | VPS | 27.6 |
| 76 | | Inventointikohde 9. | W - | VPS | 27.6 |
| 77 | | Inventointikohde 9 | N - | VPS | 27.6 |
| 78 | | Inventointikohde 10. | W - | VPS | 28.6 |
| 79 | | Inventointikohde 10. | S - | VPS | 28.6 |
| 80 | | Inventointikohde 10. | W - | VPS | 28.6 |
| 81 | | Inventointikohde 10. | S - | VPS | 28.6 |
| 82 | | Inventointikohde 11 | W - | VPS | 28.6 |
| 83 | | Inventointikohde 11 | SW- | VPS | 28.6 |
| 84 | | Inventointikohde 11 | SW- | VPS | 28.6 |
| 85 | | Inventointikohde 11 | W - | VPS | 28.6 |
| 86 | | Inventointikohde 11 | SW- | VPS | 28.6 |
| 87 | | Inventointikohde 11 | W - | VPS | 28.6 |
| 88 | | Inventointikohde 11 | SW- | VPS | 28.6 |
| 89 | | Inventointikohde 11 | NW- | VPS | 28.6 |
| 90 | | Inventointikohde 11 | SW- | VPS | 28.6 |
| 91 | | Inventointikohde 11 | SW- | VPS | 28.6 |

| id | Alanumero | Aihe | Suunta | Kuvaaja | PVM |
|-----------|------------------|---------------------|---------------|----------------|------------|
| | 92 | Inventointikohde 12 | NE- | VPS | 28.6 |
| | 93 | Inventointikohde 12 | W - | VPS | 28.6 |
| | 94 | Inventointikohde 12 | E - | VPS | 28.6 |
| | 95 | Inventointikohde 13 | E - | VPS | 28.6 |
| | 96 | Inventointikohde 13 | S - | VPS | 28.6 |
| | 97 | Inventointikohde 13 | S - | VPS | 28.6 |
| | 98 | Inventointikohde 13 | S - | VPS | 28.6 |
| | 99 | Inventointikohde 13 | SE- | VPS | 28.6 |
| | 100 | Inventointikohde 13 | S - | VPS | 28.6 |
| | 101 | Inventointikohde 14 | E - | VPS | 28.6 |
| | 102 | Inventointikohde 14 | E - | VPS | 28.6 |
| | 103 | Inventointikohde 14 | E - | VPS | 28.6 |
| | 104 | Inventointikohde 15 | NE- | VPS | 28.6 |
| | 105 | Inventointikohde 15 | N - | VPS | 28.6 |
| | 106 | Inventointikohde 15 | E - | VPS | 28.6 |
| | 107 | Inventointikohde 15 | NW- | VPS | 28.6 |
| | 108 | Inventointikohde 16 | W - | VPS | 28.6 |
| | 109 | Inventointikohde 16 | W - | VPS | 28.6 |
| | 110 | Inventointikohde 17 | S - | VPS | 25.7 |
| | 111 | Inventointikohde 17 | S - | VPS | 25.7 |
| | 112 | Inventointikohde 17 | S - | VPS | 25.7 |
| | 113 | Inventointikohde 17 | S - | VPS | 25.7 |
| | 114 | Inventointikohde 17 | S - | VPS | 25.7 |
| | 115 | Inventointikohde 17 | W - | VPS | 25.7 |

| id | Alanumero | Aihe | Suunta | Kuvaaja | PVM |
|-----------|------------------|---|---------------|----------------|------------|
| | 116 | Inventointikohde 17 | SW- | VPS | 25.7 |
| | 117 | Inventointikohde 17 | SW- | VPS | 25.7 |
| | 118 | Inventointikohde 18 | S - | VPS | 25.7 |
| | 119 | Inventointikohde 18 | SW- | VPS | 25.7 |
| | 120 | Inventointikohde 19 | S - | VPS | 28.6 |
| | 121 | Inventointikohde 19 | S - | VPS | 28.6 |
| | 122 | Inventointikohde 19 | S - | VPS | 28.6 |
| | 123 | Inventointikohde 20 | W - | VPS | 28.6 |
| | 124 | Inventointikohde 20 | W - | VPS | 28.6 |
| | 125 | Inventointikohde 20 | S - | VPS | 28.6 |
| | 126 | Inventointikohde 20 | N - | VPS | 28.6 |
| | 127 | Inventointikohde 20 | S - | VPS | 28.6 |
| | 128 | Inventointikohde 21 | NW- | VPS | 29.6 |
| | 129 | Inventointikohde 21 | S - | VPS | 29.6 |
| | 130 | Inventointikohde 22 | W - | VPS | 29.6 |
| | 131 | Inventointikohde 22 | E - | VPS | 28.6 |
| | 132 | Inventointikohde 23 ennen raivausta. | S - | VPS | 24.7 |
| | 133 | Inventointikohde 23 raivauksen jälkeen | S - | VPS | 24.7 |
| | 134 | Inventointikohde 23 raivauksen jälkeen | N - | VPS | 24.7 |
| | 135 | Inventointikohde 23 raivauksen jälkeen | W - | VPS | 24.7 |
| | 136 | Inventointikohde 23. Rakennuksen itäpääty | S - | VPS | 24.7 |
| | 137 | Inventointikohde 23. Rakennuksen itäpääty | SE- | VPS | 24.7 |
| | 138 | Inventointikohde 23. Rakennuksen itäpääty | SW- | VPS | 24.7 |
| | 139 | Inventointikohde 24 ennen raivausta | E - | VPS | 25.7 |

| id | Alanumero | Aihe | Suunta | Kuvaaja | PVM |
|-----------|------------------|---|---------------|----------------|------------|
| 140 | | Inventointikohde 24 ennen raivausta | E - | VPS | 25.7 |
| 141 | | Inventointikohde 24 ennen raivausta | E - | VPS | 25.7 |
| 142 | | Inventointikohde 24 ennen raivausta | E - | VPS | 25.7 |
| 143 | | Inventointikohde 24 raivauksen jälkeen | N - | VPS | 25.7 |
| 144 | | Inventointikohde 24 raivauksen jälkeen | E - | VPS | 25.7 |
| 145 | | Inventointikohde 25 | W - | VPS | 25.7 |
| 146 | | Inventointikohde 25 | S - | VPS | 25.7 |
| 147 | | Inventointikohde 25 | SW- | VPS | 25.7 |
| 148 | | Inventointikohde 26 | N - | VPS | 25.7 |
| 149 | | Inventointikohde 26 | W - | VPS | 25.7 |
| 150 | | Inventointikohde 26 | N - | VPS | 25.7 |
| 151 | | Inventointikohde 26 | N - | VPS | 25.7 |
| 152 | | Inventointikohde 27 | S - | VPS | 25.7 |
| 153 | | Inventointikohde 27 | E - | VPS | 25.7 |
| 154 | | Inventointikohde 28a raivauksen jälkeen | SE- | VPS | 16.7 |
| 155 | | Inventointikohde 28a raivauksen jälkeen | SE- | VPS | 16.7 |
| 156 | | Inventointikohde 28a raivauksen jälkeen | SE- | VPS | 16.7 |
| 157 | | Inventointikohde 28a raivauksen jälkeen | S - | VPS | 16.7 |
| 158 | | Inventointikohde 28b ja raitti | W - | VPS | 16.7 |
| 159 | | Inventointikohde 28b | SW- | VPS | 16.7 |
| 160 | | Inventointikohde 28c | SW- | VPS | 16.7 |
| 161 | | Inventointikohde 28c | SW- | VPS | 16.7 |
| 162 | | Inventointikohde 28c | SE- | VPS | 16.7 |
| 163 | | Inventointikohde 28c. Uunin paikka | SW- | VPS | 16.7 |

| id | Alanumero | Aihe | Suunta | Kuvaaja | PVM |
|-----------|------------------|--|---------------|----------------|------------|
| | 164 | Inventointikohde 28c. Uunin paikka | SE- | VPS | 16.7 |
| | 165 | Inventointikohde 28d | SW- | VPS | 16.7 |
| | 166 | Inventointikohde 28c. Uunin paikka | SE- | VPS | 16.7 |
| | 167 | Inventointikohde 29 ennen raivausta | S - | VPS | 29.6 |
| | 168 | Inventointikohde 29 ennen raivausta | S - | VPS | 29.6 |
| | 169 | Inventointikohde 29 ennen raivausta | N - | VPS | 29.6 |
| | 170 | Inventointikohde 29 ennen raivausta | W - | VPS | 29.6 |
| | 171 | Inventointikohde 29 ennen raivausta | W - | VPS | 29.6 |
| | 172 | Inventointikohde 29 raivauksen jälkeen | W - | VPS | 17.7 |
| | 173 | Inventointikohde 29 raivauksen jälkeen | W - | VPS | 17.7 |
| | 174 | Inventointikohde 29 raivauksen jälkeen | W - | VPS | 17.7 |
| | 175 | Inventointikohde 29 raivauksen jälkeen | W - | VPS | 17.7 |
| | 176 | Inventointikohde 29 raivauksen jälkeen | W - | VPS | 17.7 |
| | 177 | Inventointikohde 29 raivauksen jälkeen | SW- | VPS | 17.7 |
| | 178 | Inventointikohde 29 raivauksen jälkeen | SW- | VPS | 17.7 |
| | 179 | Inventointikohde 29 raivauksen jälkeen | SW- | VPS | 17.7 |
| | 180 | Inventointikohde 29 raivauksen jälkeen | NW- | VPS | 17.7 |
| | 181 | Inventointikohde 29 raivauksen jälkeen | SW- | VPS | 17.7 |
| | 182 | Inventointikohde 29 raivauksen jälkeen | S - | VPS | 17.7 |
| | 183 | Inventointikohde 29 raivauksen jälkeen | S - | VPS | 17.7 |
| | 184 | Inventointikohde 29 raivauksen jälkeen | S - | VPS | 17.7 |
| | 185 | Inventointikohde 29 raivauksen jälkeen | N - | VPS | 17.7 |
| | 186 | Inventointikohde 29 raivauksen jälkeen | N - | VPS | 17.7 |
| | 187 | Inventointikohde 29 raivauksen jälkeen | N - | VPS | 17.7 |

| id | Alanumero | Aihe | Suunta | Kuvaaja | PVM |
|-----------|------------------|--|---------------|----------------|------------|
| | 188 | Inventointikohde 29 raivauksen jälkeen | NW- | VPS | 17.7 |
| | 189 | Inventointikohde 29 raivauksen jälkeen | SE- | VPS | 17.7 |
| | 190 | Inventointikohde 29 raivauksen jälkeen | E - | VPS | 17.7 |
| | 191 | Inventointikohde 29 raivauksen jälkeen | S - | VPS | 17.7 |
| | 192 | Inventointikohde 29 raivauksen jälkeen | E - | VPS | 17.7 |
| | 193 | Inventointikohde 29 raivauksen jälkeen | W - | VPS | 17.7 |
| | 194 | Inventointikohde 29 raivauksen jälkeen | S - | VPS | 17.7 |
| | 195 | Inventointikohde 30 | E - | VPS | 17.7 |
| | 196 | Inventointikohde 30 | E - | VPS | 17.7 |
| | 197 | Inventointikohde 30 | E - | VPS | 17.7 |
| | 198 | Inventointikohde 30 | E - | VPS | 17.7 |
| | 199 | Inventointikohde 31 | E - | VPS | 28.6 |
| | 200 | Inventointikohde 32 | S - | VPS | 28.6 |
| | 201 | Inventointikohde 32 | E - | VPS | 28.6 |
| | 202 | Inventointikohde 32 | SE- | VPS | 28.6 |
| | 203 | Inventointikohde 32 | E - | VPS | 28.6 |
| | 204 | Inventointikohde 33 | S - | VPS | 28.6 |
| | 205 | Inventointikohde 33 | SE- | VPS | 28.6 |
| | 206 | Inventointikohde 33 | SE- | VPS | 28.6 |
| | 207 | Inventointikohde 34 | W - | VPS | 28.6 |
| | 208 | Inventointikohde 34 | E - | VPS | 28.6 |
| | 209 | Inventointikohde 34 | S - | VPS | 28.6 |
| | 210 | Inventointikohde 35 | SE- | VPS | 28.6 |
| | 211 | Inventointikohde 36 | S - | VPS | 25.7 |

| id | Alanumero | Aihe | Suunta | Kuvaaja | PVM |
|-----------|------------------|--|---------------|----------------|------------|
| | 212 | Inventointikohde 36 | S - | VPS | 25.7 |
| | 213 | Inventointikohde 36 | S - | VPS | 25.7 |
| | 214 | Inventointikohde 37 | SE- | VPS | 25.7 |
| | 215 | Sourun koululle johtava tie ennen raivausta | E - | VPS | 27.6 |
| | 216 | Sourun koululle johtava tie raivauksen jälkeen | E - | VPS | 17.7 |
| | 217 | Sourunraitti ennen raivausta | E - | VPS | 27.6 |
| | 218 | Sourun raitti raivauksen jälkeen | E - | VPS | 17.7 |
| | 219 | Ruukinniemeen johtava tie | NW- | VPS | 17.7 |
| | 220 | Lähikuva edellisestä | E - | VPS | 17.7 |
| | 221 | Muinaisjäänöspolku | N - | VPS | 17.7 |
| | 222 | Muinaisjäänöspolku | S - | VPS | 17.7 |
| | 223 | Muinaisjäänöspolku | S - | VPS | 17.7 |
| | 224 | Hirsiarkkujen jäännöksiä | E - | VPS | 26.7 |
| | 225 | Hirsiarkkujen jäännöksiä | W - | VPS | 26.7 |
| | 226 | Hirsiarkkujen jäännöksiä | W - | VPS | 26.7 |
| | 227 | Höyrykoneen savupiippu | S - | VPS | 27.6 |
| | 228 | Savupiipun seinässä oleva kaiverrus (1899) | SE- | VPS | 27.6 |
| | 229 | Savupiippu | | VPS | 27.6 |
| | 230 | Tehtaan länsipää | SW- | VPS | 26.7 |
| | 231 | Tehtaan länsipään kivijalkaa | W - | VPS | 26.7 |
| | 232 | Tehtaan itäpää | W - | VPS | 26.7 |
| | 233 | Tehdasta kartoitetaan. Kuvassa D. Lillqvist | W - | VPS | 18.7 |
| | 234 | Aluetta kartoitetaan. Kuvassa Jaakko Latikka | E - | VPS | 25.7 |

Liite 2

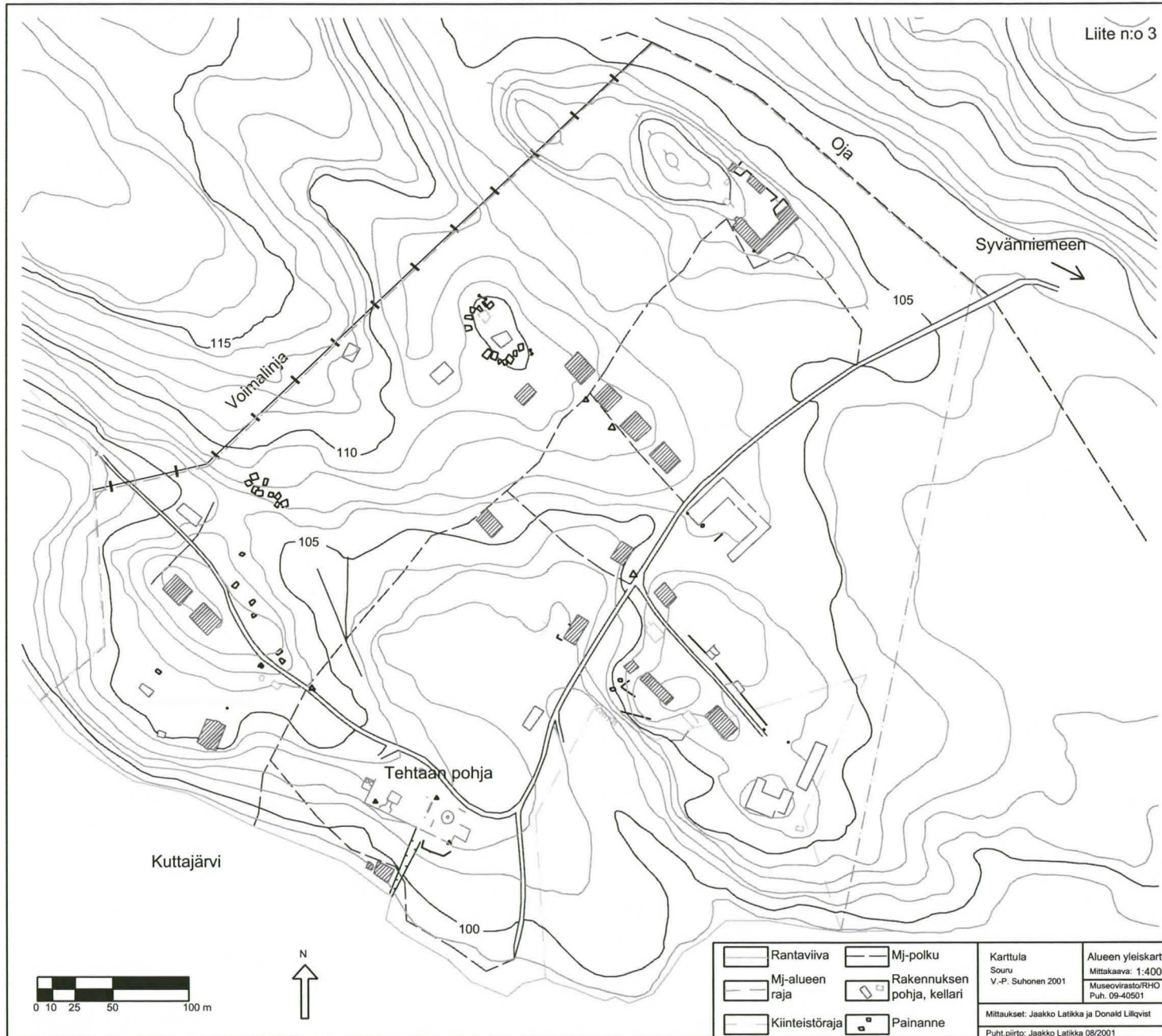
Mustavalkokuvat 2001

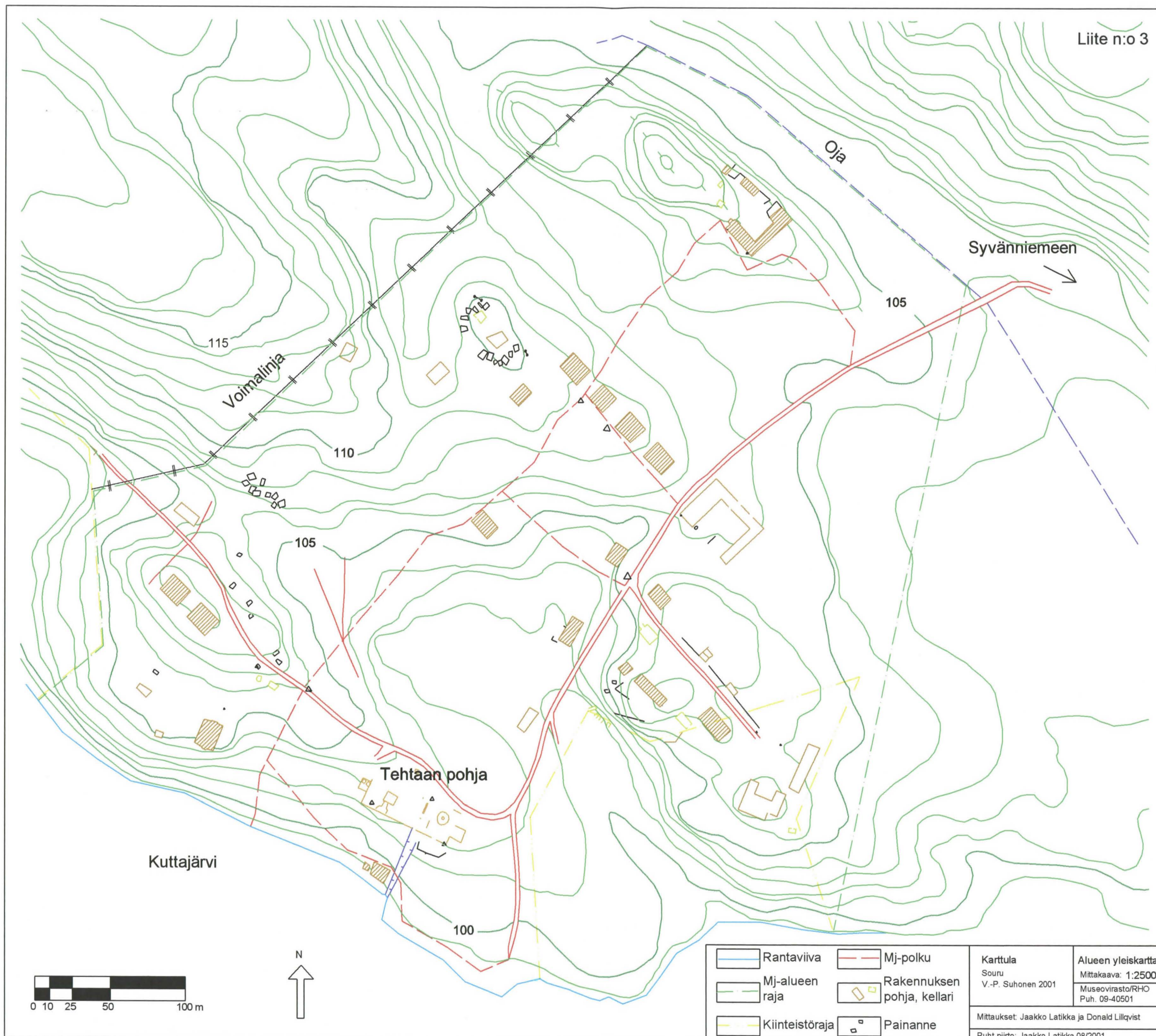
| ID | Alanumero | Aihe | Suunta | Kuvaaja | PVM | Vuosi |
|---------|-----------|---|--------|---------|------|-------|
| 124,799 | 1 | Savupiipun länsipuoli ennen kaivausta | NE- | VPS | 26.6 | 2001 |
| 124,799 | 2 | Savupiipun länsipuoli ennen kaivausta | N - | VPS | 26.6 | 2001 |
| 124,799 | 3 | Savupiipun länsipuoli ennen kaivausta | W - | VPS | 26.6 | 2001 |
| 124,799 | 4 | Savupiipun länsipuoli ennen kaivausta | SW- | VPS | 26.6 | 2001 |
| 124,799 | 5 | Savupiipun eteläpuoli ennen kaivausta | SW- | VPS | 25.6 | 2001 |
| 124,799 | 6 | Savupiipun eteläpuoli ennen kaivausta | SE- | VPS | 25.6 | 2001 |
| 124,799 | 7 | Savupiipun eteläpuoli ennen kaivausta | SE- | VPS | 25.6 | 2001 |
| 124,799 | 8 | Savupiipun itäpuolelta esiin tullut portaiden jäännös | N - | VPS | 25.6 | 2001 |
| 124,799 | 9 | Savupiipun itäpuolelta esiin tullut portaiden jäännös | NE- | VPS | 25.6 | 2001 |
| 124,799 | 10 | Savupiipun itäpuolelta esiin tullut portaiden jäännös | NE- | VPS | 25.6 | 2001 |
| 124,799 | 11 | Savupiipun itäpuolelta esiin tullut betonilattia | S - | VPS | 25.6 | 2001 |
| 124,799 | 12 | Savupiipun itäpuolelta esiin tullut betonilattia | SE- | VPS | 25.6 | 2001 |
| 124,799 | 13 | Savupiipun itäpuolelta esiin tullut betonilattia | SE- | VPS | 25.6 | 2001 |
| 124,799 | 14 | Savupiipun itäpuolelta esiin tullut betonilattia | SE- | VPS | 25.6 | 2001 |
| 124,799 | 15 | Savupiipun itäpuoli ennen tutkimusten aloittamista | NE- | VPS | 25.6 | 2001 |
| 124,799 | 16 | Savupiipun itäpuoli ennen tutkimusten aloittamista | E - | VPS | 25.6 | 2001 |
| 124,799 | 17 | Savupiipun itäpuoli ennen tutkimusten aloittamista | E - | VPS | 25.6 | 2001 |

| ID | Alanumero | Aihe | Suunta | Kuvaaja | PVM | Vuosi |
|-----------|------------------|---|---------------|----------------|------------|--------------|
| 124,799 | 18 | Savupiipun pohjoispuoli esiin kaivettuna | E - | VPS | 28.6 | 2001 |
| 124,799 | 19 | Pohjoispuolelta esiin tullut tiililattia | N - | VPS | 28.6 | 2001 |
| 124,799 | 20 | Pohjoispuolelta esiin tullut seinänperustus | S - | VPS | 28.6 | 2001 |
| 124,799 | 21 | Pohjoispuolen tiililattia ja seinänperustus | S - | VPS | 28.6 | 2001 |
| 124,799 | 22 | Pohjoispuolen seinänperustus | NE- | VPS | 28.6 | 2001 |
| 124,799 | 23 | Pohjoispuolen tiililattia ja seinänperustus | E - | VPS | 28.6 | 2001 |
| 124,799 | 24 | Pohjoispuoli esiin kaivettuna | E - | VPS | 28.6 | 2001 |
| 124,799 | 25 | Pohjoispuolen tiililattia ja seinänperustus | NW- | VPS | 28.6 | 2001 |
| 124,799 | 26 | Pohjoispuolen tiililattia ja seinänperustus | NW- | VPS | 28.6 | 2001 |
| 124,799 | 27 | Pohjoispuolen seinänperustus | NE- | VPS | 28.6 | 2001 |
| 124,799 | 28 | Savupiipun länsipuolen pohjoisosan tiilirakenne | SW- | VPS | 27.6 | 2001 |
| 124,799 | 29 | Savupiipun länsipuoli | S - | VPS | 27.6 | 2001 |
| 124,799 | 30 | Länsipuolen pohjoisosan tiilirakenne | NW- | VPS | 27.6 | 2001 |
| 124,799 | 31 | Länsipuoli | NW- | VPS | 27.6 | 2001 |
| 124,799 | 32 | Länsipuoli | W - | VPS | 27.6 | 2001 |
| 124,799 | 33 | Länsipuoli | W - | VPS | 27.6 | 2001 |
| 124,799 | 34 | Länsipuoli ennen kaivausten aloittamista | W - | VPS | 26.6 | 2001 |
| 124,799 | 35 | Länsipuoli ennen kaivausten aloittamista | W - | VPS | 26.6 | 2001 |
| 124,799 | 36 | Savupiipun eteläpuolen tiilirakenne | SE- | VPS | 25.6 | 2001 |
| 124,799 | 37 | Savupiipun eteläpuolen tiilirakenne | E - | VPS | 25.6 | 2001 |

| ID | Alanumero | Aihe | Suunta | Kuvaaja | PVM | Vuosi |
|-----------|------------------|---|---------------|----------------|------------|--------------|
| 124,799 | 38 | Savupiipun eteläpuolen tiilirakenne | SE- | VPS | 25.6 | 2001 |
| 124,799 | 39 | Savupiipun eteläseinässä olevia kirjoituksia | S - | VPS | 19.7 | 2001 |
| 124,799 | 40 | Savupiipun kaakkoiskulmassa olevia kirjoituksia | SE- | VPS | 19.7 | 2001 |
| 124,799 | 41 | Inventointikohde 29 | SE- | VPS | 18.7 | 2001 |
| 124,799 | 42 | Inventointikohde 28 | S - | VPS | 18.7 | 2001 |
| 124,799 | 43 | Inventointikohde 28 | N - | VPS | 18.7 | 2001 |
| 124,799 | 44 | Inventointikohde 28 | N - | VPS | 18.7 | 2001 |
| 124,799 | 45 | Inventointikohde 28 | W - | VPS | 18.7 | 2001 |
| 124,799 | 46 | Inventointikohde 28 | W - | VPS | 18.7 | 2001 |
| 124,799 | 47 | Inventointikohde 28 | S - | VPS | 18.7 | 2001 |
| 124,799 | 48 | Inventointikohde 28 | SE- | VPS | 18.7 | 2001 |
| 124,799 | 49 | Inventointikohde 28 | S - | VPS | 18.7 | 2001 |
| 124,799 | 50 | Inventointikohde 27a | SE- | VPS | 18.7 | 2001 |
| 124,799 | 51 | Inventointikohde 27b | SW- | VPS | 18.7 | 2001 |
| 124,799 | 52 | Inventointikohde 27c | SW- | VPS | 18.7 | 2001 |
| 124,799 | 53 | Inventointikohde 27c | SE- | VPS | 18.7 | 2001 |
| 124,799 | 54 | Inventointikohde 27d | SW- | VPS | 18.7 | 2001 |
| 124,799 | 55 | Inventointikohde 27d | SE- | VPS | 18.7 | 2001 |
| 124,799 | 56 | Inventointikohde 13 | S - | VPS | 17.7 | 2001 |
| 124,799 | 57 | Inventointikohde 1 | S - | VPS | 17.7 | 2001 |

| ID | Alanumero | Aihe | Suunta | Kuvaaja | PVM | Vuosi |
|-----------|------------------|--------------------|---------------|----------------|------------|--------------|
| 124,799 | 58 | Inventointikohde 1 | W - | VPS | 17.7 | 2001 |
| 124,799 | 59 | Invenointikohde 3 | S - | VPS | 17.7 | 2001 |
| 124,799 | 60 | Inventointikohde 3 | W - | VPS | 17.7 | 2001 |
| 124,799 | 61 | Inventointikohde 5 | W - | VPS | 17.7 | 2001 |
| 124,799 | 62 | Inventointikohde 5 | W - | VPS | 17.7 | 2001 |





| | | | |
|--|----------------|--|----------------------------|
| | Rantaviiva | | Mj-polku |
| | Mj-alueen raja | | Rakennuksen pohja, kellari |
| | Kiinteistöraja | | Painanne |

| | |
|--|--|
| Karttula Souru V.-P. Suhonen 2001 | Alueen yleiskartta Mittakaava: 1:2500 Museovirasto/RHO Puh. 09-40501 |
| Mittaukset: Jaakko Latikka ja Donald Lillqvist | |
| Puht piirto: Jaakko Latikka 08/2001 | |

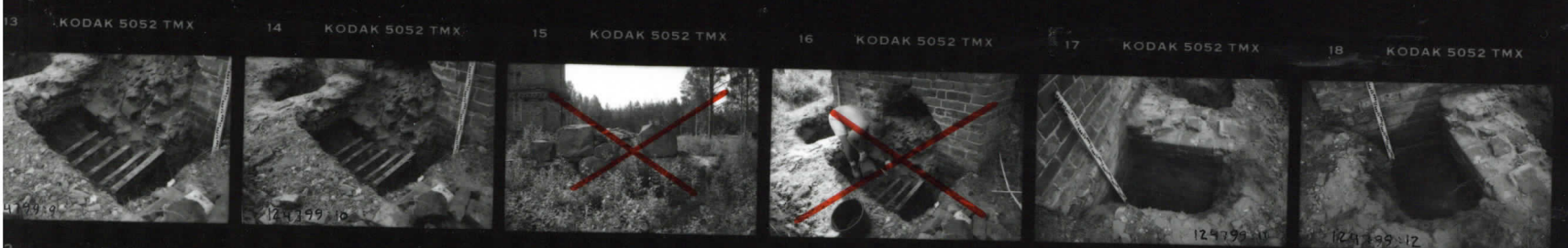
5578



1 1A 2 2A 3 3A 4 4A 5 5A 6 6A



7 7A 8 8A 9 9A 10 10A 11 11A 12 12A



13 13A 14 14A 15 15A 16 16A 17 17A 18 18A



19 19A 20 20A 21 21A 22 22A 23 23A 24 24A

Valok. U.-P. Suhonen 2001

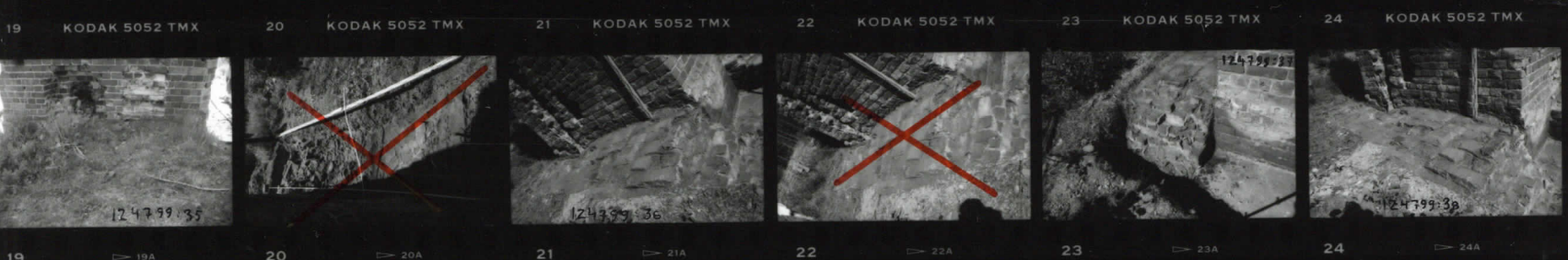
Rhomen 124799

Karttula

Souren Ruukki

Kartitus, raivaus. höyrykoneen saajupäin alaan kaivaa

5579



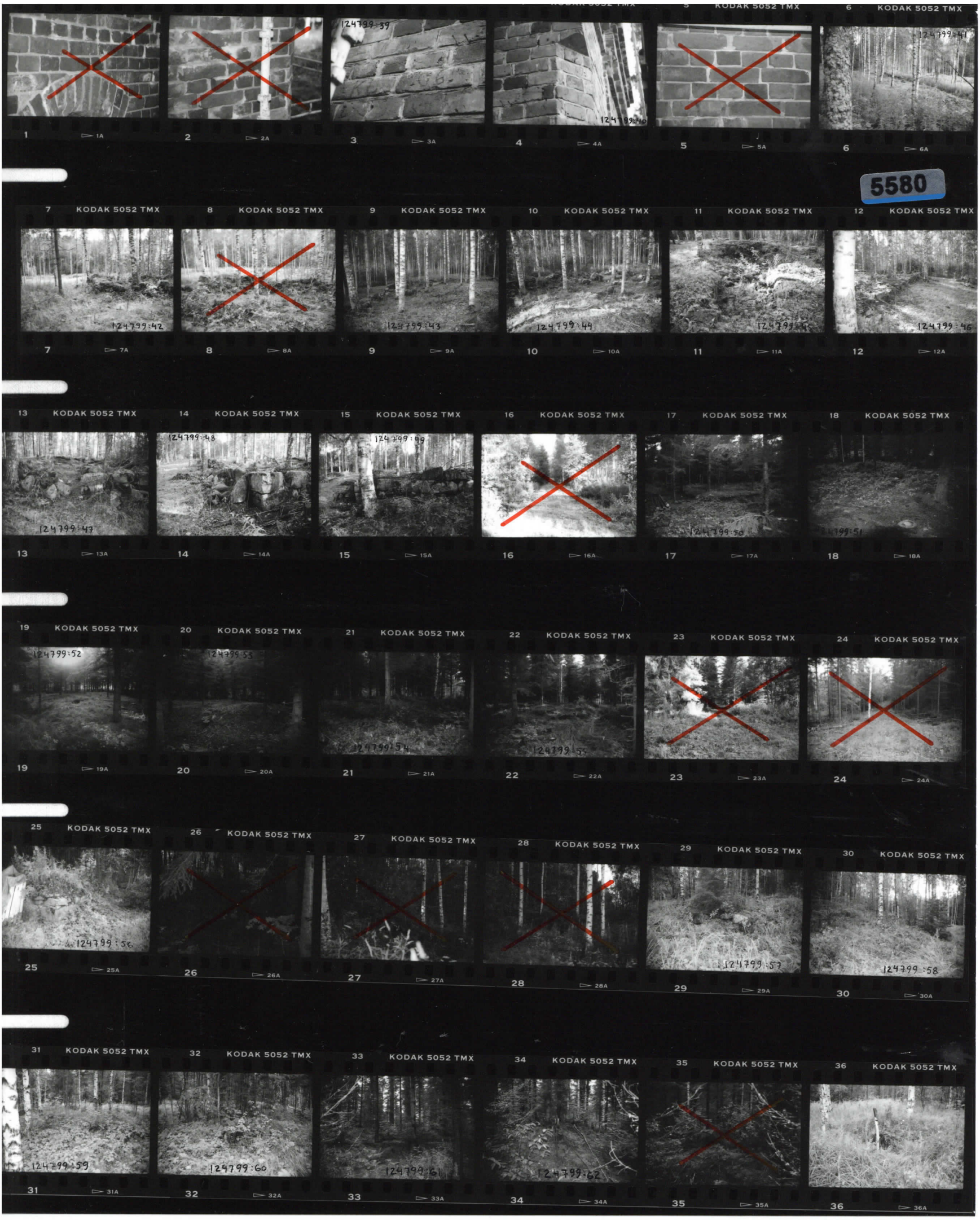
Valok. V-P Salonen 2001

Rhomenq 124 799:

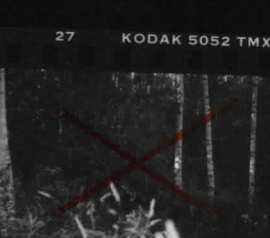
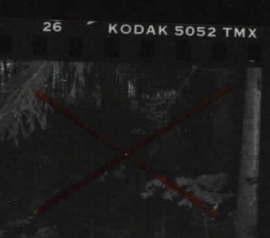
Kantula

Souren Ruukki

Ruukin alueen kartotus, muinaismuistopalan raivaus & höyrykoneen
savupiipun alaosan kokeilu



5580



Valok. V. P. Salonen

Kho reg. 124799

Kaattula

Souren ruukki

Ruukin alueen karttoitus, muinaismuistojen raivaus & häpykoneen saostus alasta
kaelkaiavan