



# RIIHIMÄKI KALMU

muinaisjäännösselvitys 2006

RIIHIMÄEN KAUPUNGINMUSEO / arkeologiset selvitykset  
FM Juha Ruohonen



## **Arkisto- ja rekisteritiedot**

**Kunta:** Riihimäki

**Alue:** Kalmu (osia Hiivolan ja Herajoen kylistä)

**Tutkimuksen laatu:** muinaisjäänösinventointi

**Peruskartat:** 2042 12 LAUNONEN ja 2044 03 RIIHIMÄKI

**Tutkimus:** Riihimäen kaupunginmuseo

**Tutkija:** FM Juha Ruohonen

**Kenttätyöaika:** 6-10/2006 (yht. noin 3 vkoa)

**Tutkimusten kustannukset:** Riihimäen kaupunki

**Löydöt:** historiallisen ajan löytöjä (ei talletettu)

**Alkuperäisen inventointiraportin säilytyspaikka:** Riihimäen kaupunginmuseon arkisto (kopiot toimitettu Riihimäen kaupungin tekniseen virastoon sekä Museovirastoon).

## **Tiivistelmä**

Riihimäen Kalmun alueella tehtiin muinaisjäänösselvitys Riihimäen kaupunginmuseon toimesta 1.6.–23.10.2005 välisenä aikana. Maastotöihin käytettiin aikaa yhteensä noin kolme viikkoa. Suurin osa työstä tehtiin samanaikaisesti Riihimäen Parman selvityksen kanssa.

Kalmun selvitysalue rajoittuu Riihimäen Hiivolan ja Herajoen kylien alueille. Selvityksen tarkoituksena oli etsiä ja kartoittaa alueen eriaikaisia muinaisjäänöksiä. Alueelta tunnettiin ennen vuoden 2006 selvitystä kaksi historiallisen ajan muinaisjäänöstä.

Tutkimuksen tuloksena syntynyt aineisto sisältää muinaisjäänöksiksi tulkittujen historiallisen ajan kohteiden lisäksi myös lisätutkimusta vaativia potentiaalisia muinaisjäänöskohteita tai alueita, joita ei voitu tarkistaa maastossa tai joiden merkitystä ei pelkän maastotarkastuksen perusteella voida tarkasti arvioida.

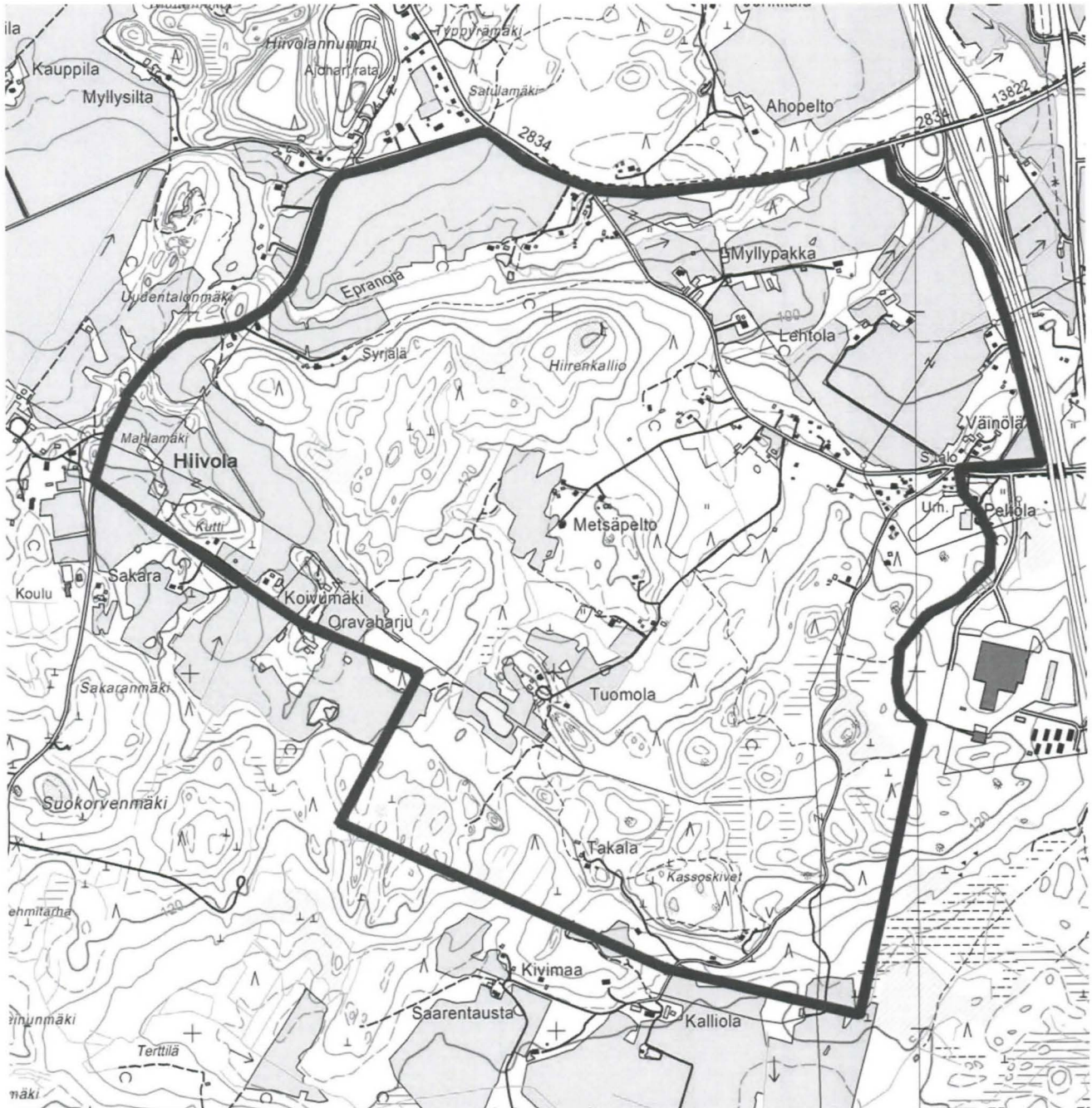
Tutkimusten aikana ei kiinteitä tai irtaimia esihistoriallisia muinaisjäänöksiä alueelta etsinnöistä huolimatta löytynyt. Historiallisen ajan jäänteitä alueelta rekisteröitiin useita. Näitä ovat mm. rajamerkki, myllynpaikka, myllypato ja ruumiskalmisto. Lisäksi kartoitettiin mm. erilaisia painanteita ja kiviaitoja. Luontokohteena huomioitiin siirtokivimuodostuma, johon liittyy paikallisia tarinoita. Alueelta on lisäksi jonkin verran kulttuurikasvihavaintoja.

# RIIHIMÄKI KALMU

## Muinaisjäännesselvitys 2006

### Tutkimusalue

Inventointialue sijaitsee Riihimäen kaupunkiasutuksen lounaispuolella. Kalmuksi kutsuttu alue käsittää alustavan rajauksen (=selvitysalue) mukaan Riihimäen Herajoen ja Hiivolan kyliin kuuluvia tiloja (kartta 1). Asemakaavalla on osalle aluetta tarkoitus osoittaa lisää pientalorakentamista. Selvitysalue on pinta-alaltaan selvästi laajempi kuin mitä kaavoitettava alue tulee olemaan.



Kartta 1. Kalmun selvitysalueen rajaus merkittynä digitaalisille peruskartoille 2042 12 ja 2044 03.

Selvitysalueen pituus on itä-länsisuunnassa enimmillään noin 2,6 km ja pohjois-eteläsuunnassa 2,3 km. Alueen pinta-ala on noin 380 hehtaaria. Tutkimusalue rajautuu idässä moottoritiehen (E12) ja Kalliolantien itäpuolelle, etelässä Kalliolan peltoaukealle, Takalan-Kivimaan metsäalueeseen ja Oravaharjuntiehen, idässä Hirvijärventiehen sekä pohjoisosassa Kormuntiehen (2834).

Tutkittava alue on nykyisin suurelta osin metsää ja joutomaata. Laajempia peltoja on selvitysalueen pohjoisosassa Epran- ja Kalmunojien varrella ja niiden läheisyydessä sekä länsi- ja luoteisreunalla Hiirolan historiallisen kylän itäpuolella. Peltoja on myös selvitysalueen sisäosissa, mutta osin metsitettyinä. Epranojan varrella Myllypakan talon ympäristössä on laidunta.

Tavallisin metsätyyppi selvitysalueella on tuore kangas. Siellä täällä on myös lehtomaista kangasta sekä pieniä lehtoja lähinnä vesistöjen varsilla. Erityisesti länsiosissa on runsaasti nuorta metsää ja myös hakkuuaukeita. Eniten varttunutta metsää on Hiirenkallion itä- ja pohjoispuolella.

Vesistöistä alueelle ulottuvat Herajoen sivu-uomat Epranoja sekä tätä vaatimattomampi Kalmu (eli Kalmunoja). Alueella sijaitsevat vesialtaat, lähinnä pienet lammet, ovat keinotekoisia.

Pienialaisia kalliopaljastumia on erityisesti alueen etelä- ja kaakkoisosassa. Alueella on runsaasti kallioita, mutta ainoastaan Hiirenkalliota on pidetty selvitysalueen ainoana merkittävän kokoisena kalliona. Luonnonmuodostumista mainittakoon selvitysalueen eteläosassa sijaitseva siirtokivimuodostuma Kassoskivet.

Tutkitulla alueella on korkeusvaihtelu suhteellisen suurta. Valtaosa alueesta ulottuu korkeustasolle 95-130 m mpy. Vain Hiirenkallion laki ylittää yli 140 m mpy korkeustasolle. Alueen maaperä alueella vaihtelee suuresti moreenikerrostumista hienoon hiekkaan ja avokallioon. Erityisesti selvitysalueen luoteisosassa Hiirolan kylän itäpuolella sekä Kormuntien ja Hirvijärventien varrella on vallitsevina maalajeina hieta ja hiekka. Alhaisilla korkeustasoilla maaperä on usein savea tai hiesua. Eloperäisiä kerrostumia on vain vähän; varsinaiset suot puuttuvat kokonaan.

Asutusrakenteeltaan Kalmun selvitysalue on pääasiassa haja-asutusaluetta: yhtenäistä rakennuskantaa on lähinnä vain Kormuntien varrella sekä Kalliolantien pohjoisosassa.

### **Aiemmat havainnot ja vuoden 2006 tutkimukset**

Tutkittavalta alueelta ei ennestään tunnettu kiinteitä esihistoriallisia muinaisjäännöksiä. Historiallisen ajan muinaisjäännöksiä on alueelta kartoitettu useaan otteeseen. Jo 1800-luvun lopulla A. O. ja Heikki Heikel tutkivat Hiirolan kylän läheisyydestä löytynyttä ruumiskalmistolöytöä. Vuonna 2002 Riihimäen kaupunginmuseon suorittaman muinaisjäännösinventoinnin yhteydessä huomioitiin Hiirenkallion laella sijaitseva rajamerkki sekä Epranojan myllynpaikka. Vuonna 2003 museovirasto inventoi maakaasuputkilinjan länsilaaennuksen selvityksen yhteydessä historiallisen ajan muinaisjäännöksiä lähinnä Epranojan varrelta.

Vuoden 2006 tutkimuksen tavoitteena oli tarkastaa alueen muinaisjäännöskanta sekä etsiä uusia ennen tuntemattomia muinaisjäännöskohteita. Kohteet tuli mahdollisuuksien mukaan myös rajata mahdollisimman tarkasti. Työn kustansi Riihimäen kaupunki.

Maastotyöt tehtiin allekirjoittaneen toimesta pääasiassa 16.5.-16.6.2006 välisenä aikana samanaikaisesti Riihimäen Herajoen Parmalan kaava-alueen inventoinnin kanssa (jälkimmäisestä ks.

erillinen raportti). Täydentäviä kenttätöitä tehtiin lisäksi muutamina yksittäisinä päivinä syksyn 2006 kuluessa aina ensilumen tuloon asti. Muutamien päivien aikana kenttätöissä avusti myös paikallinen arkeologian harrastaja Jouni Rasimus. Havainto-olosuhteet vaihtelivat maastotöiden kuluessa.

Selvitystyön aluksi ja aineiston karttuessa myös sen kuluessa pyrittiin vanhojen asiakirjalähteiden ja muiden dokumenttien perusteella selvittämään alueen maankäytön kehitystä. Tässä työssä hyödynnettiin erityisesti alueelta laadittua vanhaa kartta-aineistoa. Materiaalia hankittiin mm. Kansallisarkistosta sekä Maanmittauslaitoksen arkistosta Jyväskylästä. Osa alueen historiallisista kartoista oli hankittu jo aikaisempien tutkimusten yhteydessä vuosina 2003-2004.

Kartta-analyysin vaatimaan kuvankäsittelyyn käytettiin Adobe Photoshop Elements 4.0 -ohjelmaa. Paikkatietoanalyysissä hyödynnettiin myös GIS-ohjelmaa MapInfo 7.8. Uudempaa kartta-aineistoa sekä ilmakuvia saatiin erityisesti Riihimäen kaupungin kaavoituspalveluista. Kaavoituksesta saatiin selvitystyön käyttöön myös Kansallisarkistosta hankitut digitaaliset kopiot 1800-luvun lopun ns. senaatinkartoista.

Tutkimustyön kuluessa maastotöistä tiedotettiin alueen asukkaille postilaatikoihin jaetulla A4-kokoisella tiedotteella. Inventoinnin aikana myös haastateltiin muutamia alueella asuvia henkilöitä. Tietoja niin kulttuurikasveista kuin paikallisista mikrotoponyymeistä saatiin Hiivolassa asuvalta biologi Anna Schulmanilta. Myös Hiivolan isäntä Fredrik Schulman täydensi raportin kohdetietoja. Inventoinnin tuloksia esiteltiin työn kuluessa mm. Riihimäen teknisen viraston kaavoituspalvelujen henkilökunnalle (Raija Niemi, Jari Jokivuo ja Carita Uronen; viimeksi mainittu oli mukana myös kenttätöissä yhden iltapäivän ajan).

Varsinaisina kenttätöiden menetelminä käytettiin avoimilla alueilla pääasiassa pintapöimintää sekä peitteisillä alueilla silmämääräistä havainnointia sekä koekuopitusta. Alueella sijaitsevat pelto olivat pääosin avoimia, joten havainto-olosuhteita voidaan pitää tältä osin suhteellisin hyvinä. Mielenkiintoisista peltoalueista ainoastaan Hirvijärventien ja Kormuntien risteyksen eteläpuolelle jäänyt peltoalue jäi olosuhteista johtuen Epranojaan rajoittuvia reunaosia lukuun ottamatta tarkastamatta.

Peitteisillä alueilla maata tutkittiin koekuopittamalla. Kuopat olivat pääsääntöisesti kooltaan noin 40x40 cm ja ne pyrittiin kaivamaan koskemattomaan pohjamaahan asti. Kuoppia ei kaivettu järjestelmällisesti, vaan ainoastaan sopiviksi katsottuihin paikkoihin. Kuopista kaivettua maainesta ei seulottu. Kuopat peitettiin ja maisemoitiin tutkimusten jälkeen.

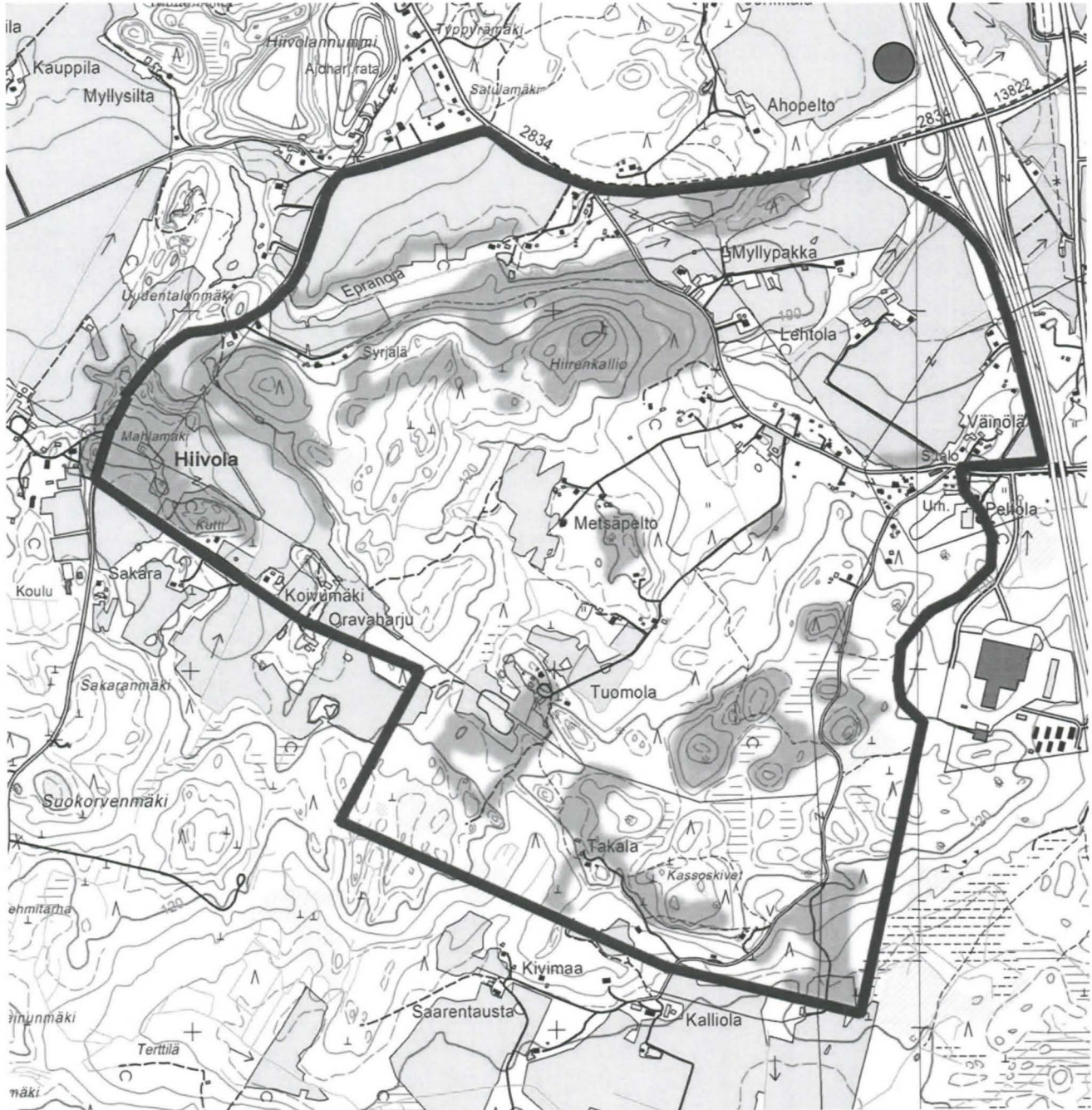
Maakerrosten tarkistamiseksi apuna käytettiin myös kevyttä maanäytekairaa (ns. T-kaira). Hiirenkallion aluetta haravoitiin myös metallinilmaisimella (C-Scope 1220). Osa kohteiden koordinaateista on mitattu Garmin GPS II Plus -satelliittipaikantimella.

### **Alueen maankäyttö- ja asutushistoriaa**

Kalmun alueelta ei siis tunneta kiinteitä esihistoriallisia muinaisjäännöksiä. Varmoja esihistoriallisia irtolöytöjäkään ei selvitysalueelta ole tiedossa, joskin välittömästi tutkimusalueen koillispuolelta on vuonna 1980 löytynyt irtain muinaisjäännös. Maanviljelijä



Torsti Sorri löysi kookkaan uurrenuijan (KM 20949; kuva oik.) syyskuussa 1980 Riihimäen Herajoen kylästä omistamaltaan Ahopellon tilalta kyntötöiden aikana pellon pinnasta. Tarkka löytöpaikka on noin 500 metriä Ahopellon päärakennuksesta itäkoilliseen, peltoalueen kaakkoiskulmassa Kormuntien ja Epranojan pohjoispuolella heti moottoritiestä länteen. Paikalla suoritetuissa tarkastuksissa paikalta ei ole tehty havaintoja kiinteästä muinaisjännöksestä. Löytö ajoittuu kivikaudelle kampakeraamiseen aikaan (noin 5000-3000 eKr).



Kartta 2. Inventointialueen rajaus (punainen viiva) ja inventoinnissa läpikäyty alueet (vihreä). Uurrenuijan (KM 20949) löytöpaikka merkitty ympyrällä.

Herajoen alueelta tunnetaan runsaasti kivikautisia löytöjä, mutta nämä ovat pääsääntöisesti Silmäkenevan muinaisjärven muinaisilla rantakorkeuksilla noin 88-92 m mpy: Kalmun selvitysalue sijaitsee muinaisjärven rantakorkeuksiin nähden selvästi korkeammalla pääasiassa yli 95 m korkeustasolla.

Varhaismetalli- tai rautakautisia muinaisjäännöksiä ei Herajoen tai Hiivolan alueilta ainakaan toistaiseksi tunneta. Historiallisiin lähteisiin Herajoen kylä ilmaantuu Hämeen ensimmäisen maakirjojen myötä vuonna 1539; Hiivolasta on ensimmäinen maininta muutamaa vuotta myöhemmin. Nykyisen Riihimäen alueella sijaitsevista kyläkeskuksista mainitaan tuolloin lisäksi ainoastaan Arolammin kylä. Kylien syntyhistoriaa ei toistaiseksi tarkemmin tunneta, mutta niiden voidaan arvioida syntyneen viimeistään 1400-luvulla.

Kalmun selvitysalueelle syntynyt asutus on iältään suhteellisen nuorta. Halkomisrajoitusten lieventymisestä johtuen kylätonteilla sijainneita tiloja ryhdyttiin Suomessa yleisesti jakamaan 1700-luvun puolivälin jälkeen isonjaon myötä. Halkomisista johtuen 1780-luvulla taloja oli Herajoen kylässä kuusi ja seuraavalla vuosikymmenellä kymmenen. 1800-luvun puolivälissä Herajoen taloluku oli 14 pitäen sisällään mm. myös etäämmäs kyläkeskuksesta Kirjaustenmaahan, Paalijoelle, Riuttaan perustettuja sekä siirrettyjä taloja. Kalmun alueelle halottiin Paakkolan talosta Myllypakka. Tuomolan eli Taka-Kalmun asutus on todennäköisesti syntynyt vasta 1800-luvun kuluessa. Myös torppia ryhdyttiin laajemmin perustamaan vasta 1700-luvun puolivälin jälkeen.

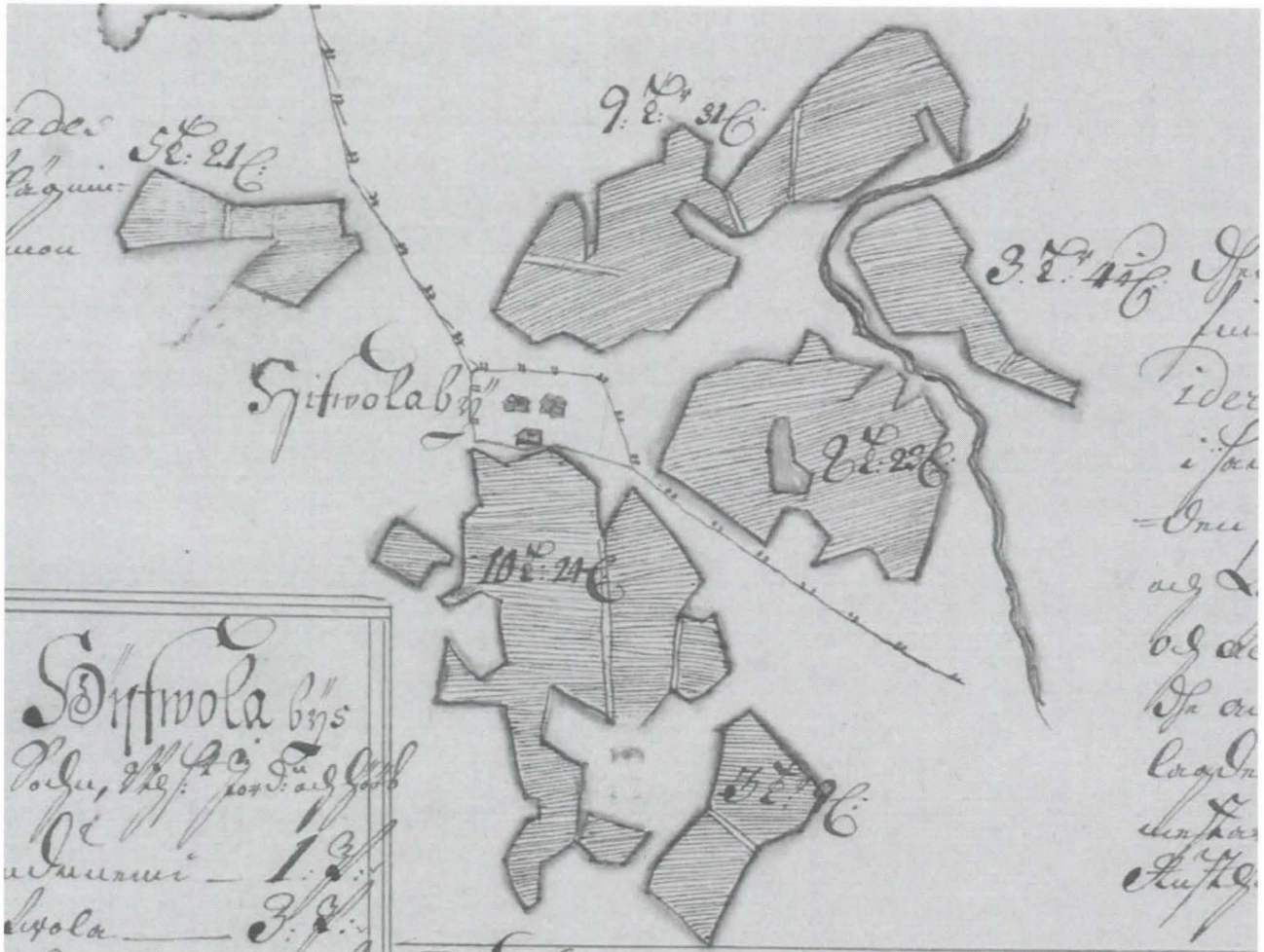
Hiivola ilmestyy verokirjoihin ensimmäistä kertaa vuonna 1543 kolmitaloisena. Hiivolan kruununlampuodeista, Herajoen talonpoikien tapaan, tuli 1571 rälssin lampuoteja, kun talonpojat luovuttivat maan Lopen talvikäräjillä Hämeen linnanvouti Johan Boosille. Hiivolan taloluvussa ei suuria muutoksia ole tapahtunut vuosisatojen kuluessa. 1500-luvulla kylässä oli siis kolme taloa nimeltään Heikkilä, Hunsa ja Marttila. Myöhemmin kylässä mainitaan lisäksi Uusitalo eli Konsa, joka on sijainnut muista taloista erillään, kyläkeskuksesta jonkin matkaa koilliseen.

Muistiperinteen mukaan Hiivolan kylä on palanut 1860-luvulla. Ajankohta lienee muistiperinteelle tyypillisellä tavalla hämärtynyt, sillä ainakin kesäkuussa 1837 Hiivolan kylä oli palanut niin, että vain jokunen rakennus oli jäänyt jäljelle (mm. Helsingfors Tidningar no 73, 1837; myös MHA H22 5/1, KA). Palon jälkeen Hiivolan tilallisten asema heikkeni, ja lopulta kylän tilukset yhdistettynä siitä muodostettiin Kytäjän ulkotila. Mainittakoon, että Hiivolan vanhalla kylätontilla ja sen ympäristössä on runsaasti kivijalkoja ja muita rakennuksenjäännteitä; alue ei vuonna 2006 kuulunut selvityksen piiriin.

### **Historiallinen karttamateriaali**

Tutkimusalueen vanhimmat kartat ovat 1600-luvulta. Vanhin Herajoen aluetta suurimittakaavaisesti (Scala ulnarum, mittak. noin 1:4000) esittävä kartta on vuodelta 1691 (Geometrisk Åker och Eengs Carta öfwer Häräjocki by.. [MHA H17 5/27, KA]). Samaan karttasarjaan kuuluva Hiivolan maakirjakartta on laadittu samana vuonna saman maanmittarin toimesta (Geometrisk Carta öfwer Hifwola by.. [MHA H17 5/2, KA]).

Näihin maanmittari Samuel Broteruksen verotusta varten laatimiin tiluskarttoihin, ns. geometrisiin maakirjakarttoihin, on niiden luonteen takia yksityiskohtaisesti merkitty vain kylien pellot ja lähiniityt. Tästä syystä Herajoen maakirjakartan kuvaama alue ei aivan läntisintä peltokaistaletta lukuun ottamatta lainkaan ulotu selvitysalueelle. Herajoen kylän historiallista maankäyttöä on tarkemmin esitelty mm. Riihimäen Parmalan muinaisjäännöselvityksen yhteydessä (Ruohonen 2006).



Kartta 3. Ote Samuel Broteruksen laatimasta Hiivolan kolmitaloisen kylän maakirjakartasta vuodelta 1691 (MHA H17 5/2, KA).

Hiivolan maakirjakarttaan (MHA H17 5/2, KA; kartta 3) kartoitettu alue ulottuu itäosiltaan nyt tutkitulle alueelle. Vaikka kylätontti kolmine taloineen jää tutkimusalueen ulkopuolelle, merkittävä osa kylän historiallisista pelloista on selvitysalueella. Maakirjakartassa siihen liittyvine selityksineen on omistus- ja pinta-alatietojen lisäksi myös jonkin verran vanhaa peltojen ja niittyjen nimistöä. Merkittynä on myös Epranoja sekä tiluksia rajaavia aitoja. Peltokuvioiden perusteella voidaan päätellä myös polkujen ja muiden kulkureittien paikkoja, vaikkei niitä karttaan suoranaisesti olekaan merkitty.

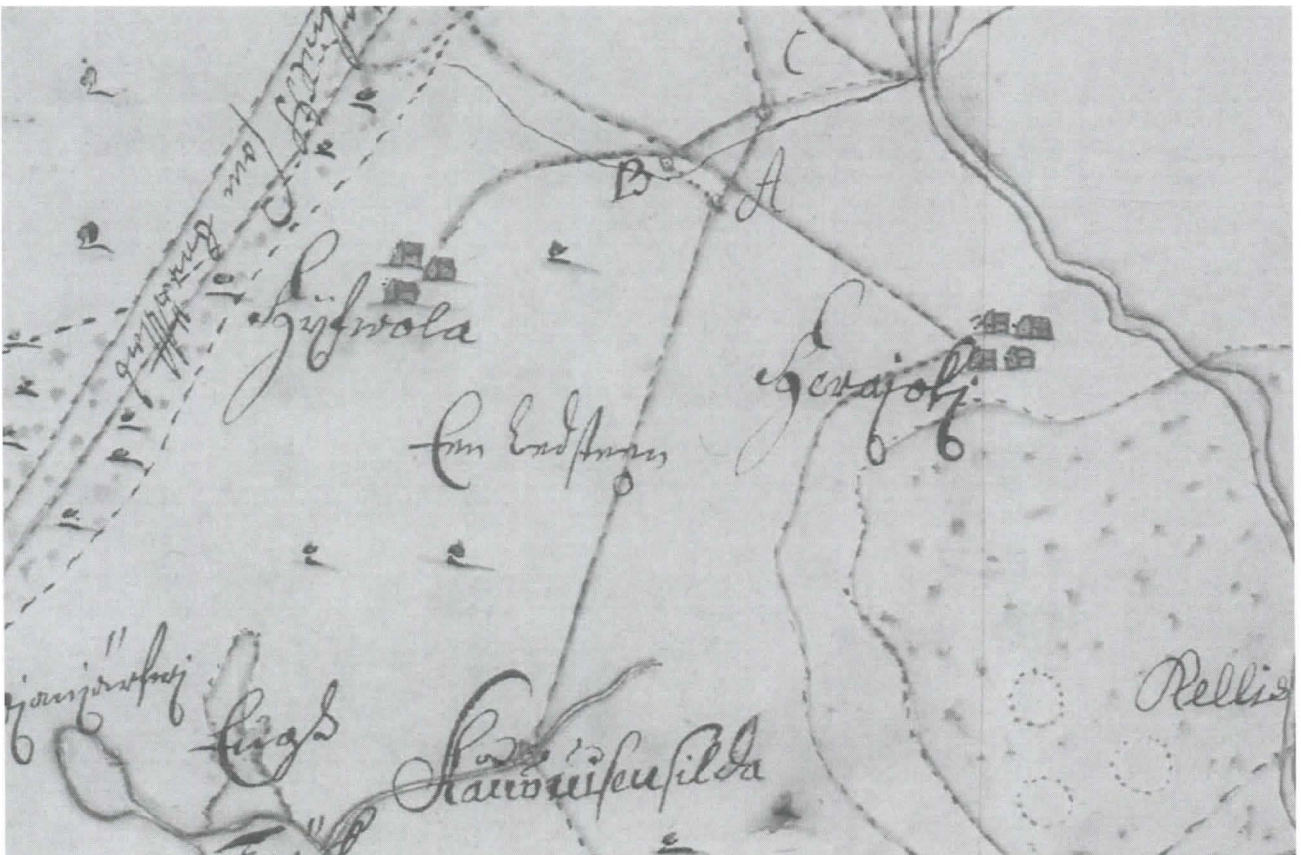
1600-luvun maakirjakarttojen asemointi nykyisten peruskarttojen päälle ei vanhoissa kartoissa olevien mittakaavavirheiden ja epätarkkuuksien vuoksi onnistu yleensä kuin tyydyttävästi. Hiivolan maakirjakartan asemointipisteinä käytettiin säilyneiden peltoalueiden kuviointia sekä Epranojan uomaa (kartta 4). Alueen vanhimman kartan perusteella on nähtävissä Hiivolan vanhimpien, mahdollisesti jo keskiajalle ulottuvien peltoalueiden sijainti sekä vanhan kyläkeskuksen paikka.

Kartasta on peltojen suhteen todettavissa, että viljelyyn soveltuvimmat pellot ovat sijainneet pääasiassa 90-95 m mpy korkeustasolla hiekkapitoisilla tai muutoin hienorakeisilla mailla. 1600-luvun pellot ovat pieniä poikkeuksia lukuun ottamatta yhä vielä viljelyksessä. Kyläasutus jää vuoden 2006 selvitysalueen ulkopuolelle.





Kartta 4. Hiivolan maakirjakartan (MHA H17 5/2, KA) osa vuodelta 1691 asemoituna peruskartan 2042 12 LAUNONEN (1992) päälle. Selvitysalueen (itäpuoli) rajausta merkitty punaisella. Selvitysalueen vanhin kulttuurimaisema-alue Hiivolassa on yhä alkuperäisessä peltokäytössä.



Kartta 5. Ote Samuel Broteruksen laatimasta yleiskartasta vuodelta 1691 (MHA H17 5/1, KA). Karttaan on merkitty mm. Hiivolan (Hijfwola) ja Herajoen kylät.

Samaan karttasarjaan kuuluu lisäksi Broteruksen 1691 laatima edellistä huomattavasti pienempimittakaavaisempi ”yleiskartta” Herajoen, Hiivolan, Kormun ja Launosten kylien alueelta (Geometrisk Skogs Charta öfwer Häråjåki Hijwåla Kårmo och Launåis byar i Låppis.. [MHA H17 5/1c, KA]; kartta 5). Kyseiseen karttaan on merkitty mm. kylien rajat, tärkeimmät rajapaikat ja rajalinjat, isoimmat suoalueet ja vesistöt sekä tiestö. Yksityiskohtiltaan tämä kartta ei kuitenkaan ole riittävä vanhempaa maankäyttöä tarkastelemaan tutkimukselliseen käyttöön. Kalmun selvitysalueelta kartalle on merkittynä Hiirenkallio sekä Herajoen ja Hiivolan välisellä rajalla sijaitseva ”Een led steen”, todennäköisesti jokin suuri rajan paikkaa osoittava siirtokivi.

Yleisellä tasolla (mittakaava noin 1:40000) 1700-luvun lopun tilannetta kuvaava sotilastarkoitukseen laadittu rekognosointikartta (ns. Kuninkaan kartasto; ks. kartta 6). Herajoen ja Hiivolan kylien pellot sijaitsevat yhä kyläasutuksen ympärillä. Kylien ulkopuolelle on syntynyt jo jonkin verran torppia ja yksinäistaloja, mutta tutkimusalueelle niitä ei kuitenkaan vielä ole merkitty. Kulkuväylistä karttaan on merkitty Hämeenlinnasta Herajoen kautta Helsinkiin vievän tien lisäksi jonkin verran pienempiä teitä, lähinnä polkuja. Huomattakoon, että selvitysalueeseen eteläosassa rajautuva nykyinen peltoalue on vielä 1700-luvun lopulla ollut suota.



Kartta 6. Kalmun alue esitettyä ruotsalaisessa 1700-luvun lopun rekognosointikartassa (Alanen & Kepsu 1989:139). Vasemmalla ylhäällä Hiivolan ja oikealla Herajoen kylä. Kartan vasemmassa alalaidassa Paalijärven pohjoisosaa. Riihimäen nykyinen keskusta jää kartan ulkopuolelle yläoikealle.

Yksityiskohtaisimmin 1700-luvun maankäyttöä pystytään selvittämään kylien iso- ja uusjakokartoista, jotka muutoinkin tilusluetteloinen ja selitysosineen muodostavat merkittävän, mutta vähän käytetyn paikallishistoriallisen tutkimusaineiston.

Hiivolan jakokartasta ei ole puhtaaksi piirrettyä versiota Kansallisarkistossa, mutta Maanmittauslaitoksen arkistossa Jyväskylässä säilytetään F. J. Christeenin laatimaa kartan konseptia (Janakkala 5g; Geometrisk Charta öwer Hiwola Bys Ägor uti Janakkala sockn Nedre Hollola Härad och Tawastehus Län författad åren 1785, 1787, 1788). Herajoen kylässä isojako käynnistyi 1780-luvulla (F. J. Christeen). 1800-luvulla laadittu jakokartta on sekä konseptina (Hausjärvi 5b, MML) että puhtaaksi piirrettynä (MHA H17 5/2-7, KA).

Maankäytön kehitystä 1800-luvun lopulta ilmentävät selkeästi 1870- ja 1880-luvuilla laaditut ns. Senaatinkartat (mk 1:21000). Selvitysalueen karttalehdet ovat XI 28 (eteläosa) ja XII 28 (pohjoisosa). Karttoihin on merkitty mm. talot, torpat, tiet, polut ja sillat aikaisempaa yksityiskohtaisemmin. Karttakuvan kehityksessä on huomioita myös itsenäisyyden ajan topografiset kartat sekä peruskartat. Yhteenvetomaisesti mainittuna kehitystä Kalmun alueella 1800-luvun lopulta 1950-luvulle asti kuvanee parhaiten lisääntyvä asutus ja peltopinta-alan huomattava kasvu. 1960-luvulta lähtien peltojen pinta-alan kasvu taantui ja alkoi lopulta vähentyä, mutta asutus on ollut jatkuvassa kasvussa.

## Tutkimustulokset

Tutkimusten aikana ei esihistorialle ajalle ajoittuvia kiinteitä tai irtaimia muinaisjäännöksiä Kalmun alueelta etsinnöistä huolimatta löytynyt. Kuitenkin historiallisen ajan jäänteitä alueelta rekisteröitiin useita. Näitä ovat mm. rajamerkki, myllynpaikka, myllypato ja ruumiskalmisto. Lisäksi kartoitettiin mm. erilaisia painanteita ja kiviaitoja. Kohteet ajoittunevat pääosin 1600-luvulta 1900-luvun alkuun. Luontokohteena huomioitiin lisäksi siirtokivimuodostuma, johon liittyy paikallisia tarinoita. Alueelta tehtiin lisäksi jonkin verran kulttuurikasvihavaintoja. Merkittävänä kulttuurimaisemakokonaisuuksina mainittakoon Hiivolan todennäköisesti jo keskiaikainen peltoaukea sekä jossakin määrin myös Myllypakan laiduntamiseen käytettävät pellot sekä Epranojan varret.

Pintapoiminnassa ja koekuopista havaittuja historiallisen ajan esinefragmentteja (mm. hylsy, rautalanka, pullonkorkit, tiilen kappaleet, naulat, keramiikka, hevosenkengät) ei otettu talteen, sillä niiden informaatioarvoa ei katsottu tutkimuksellisesti merkittäväksi. Mainittuja löytöjä havaittiin erityisesti Hiirenkallion laelta, Hiivolan vanhimmilta viljelyksissä olleilta peltoalueilta sekä Epranojan varrelta.

Tutkimusten aikana laaja selvitysalue kyettiin käymään kiinnostavilta osiltaan varsin kattavasti läpi. Uusien tuntemattomien muinaisjäännösten löytyminen alueelta on epätodennäköistä, mutta selvitysalueen laajuus huomioiden mahdollista vuoden 2006 tutkimuksista huolimatta. Kalmu-paikannimen nimeämisperusteen lisäksi yksi kiinnostavimmista nyt avoimeksi jääneistä kysymyksistä on Hiivolan kylän syntyhistoria.

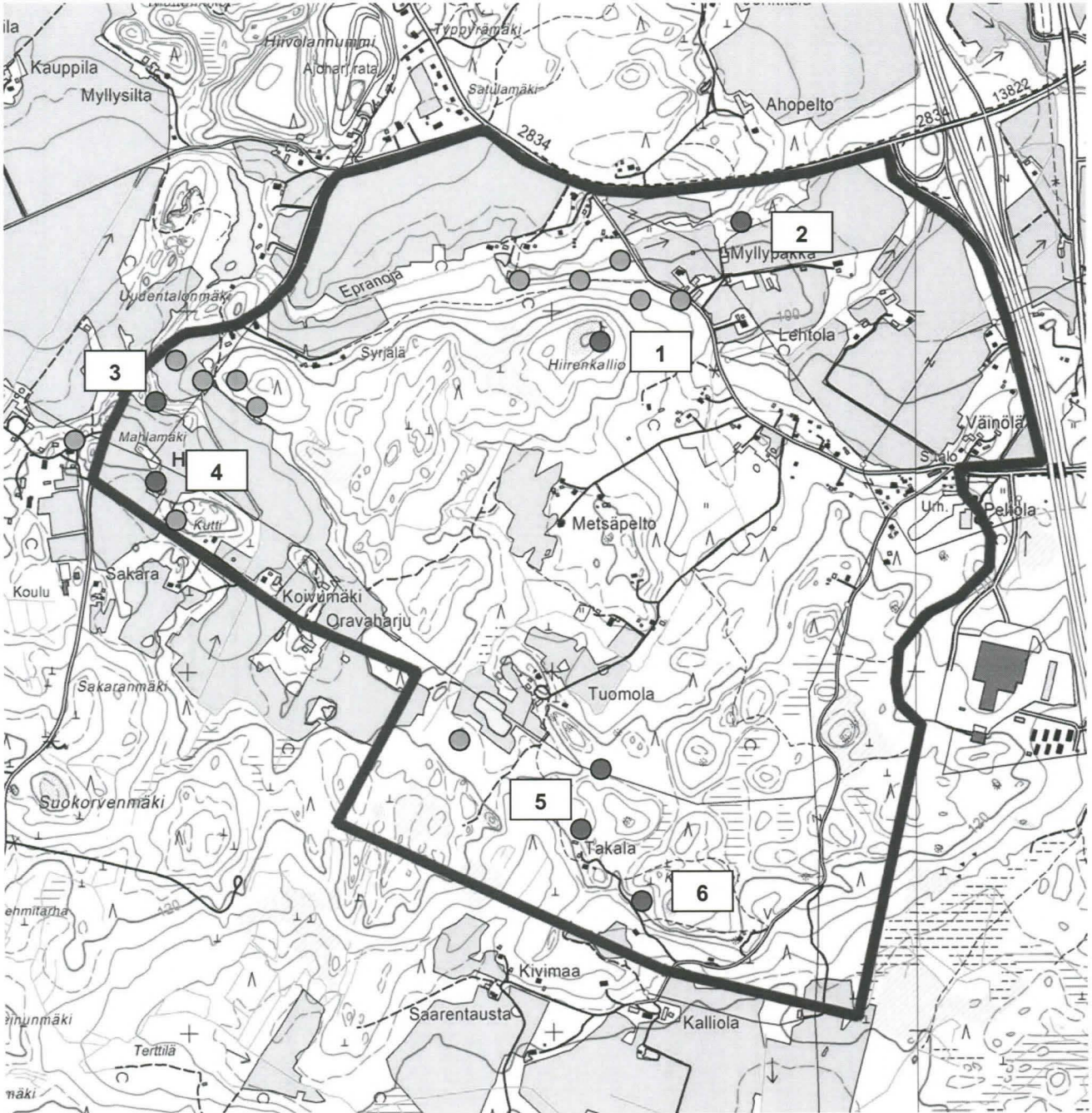
Tässä raportissa lueteltujen kohteiden tarkemmasta statuksesta ja suojelutarpeesta päättää Museovirasto; kaikki mainitut kohteet eivät siis välttämättä ole muinaismuistolaisissa (295/1963) mainittuja kiinteitä muinaisjäännöksiä.

Riihimäellä 31.12.2006

FM Juha Ruohonen

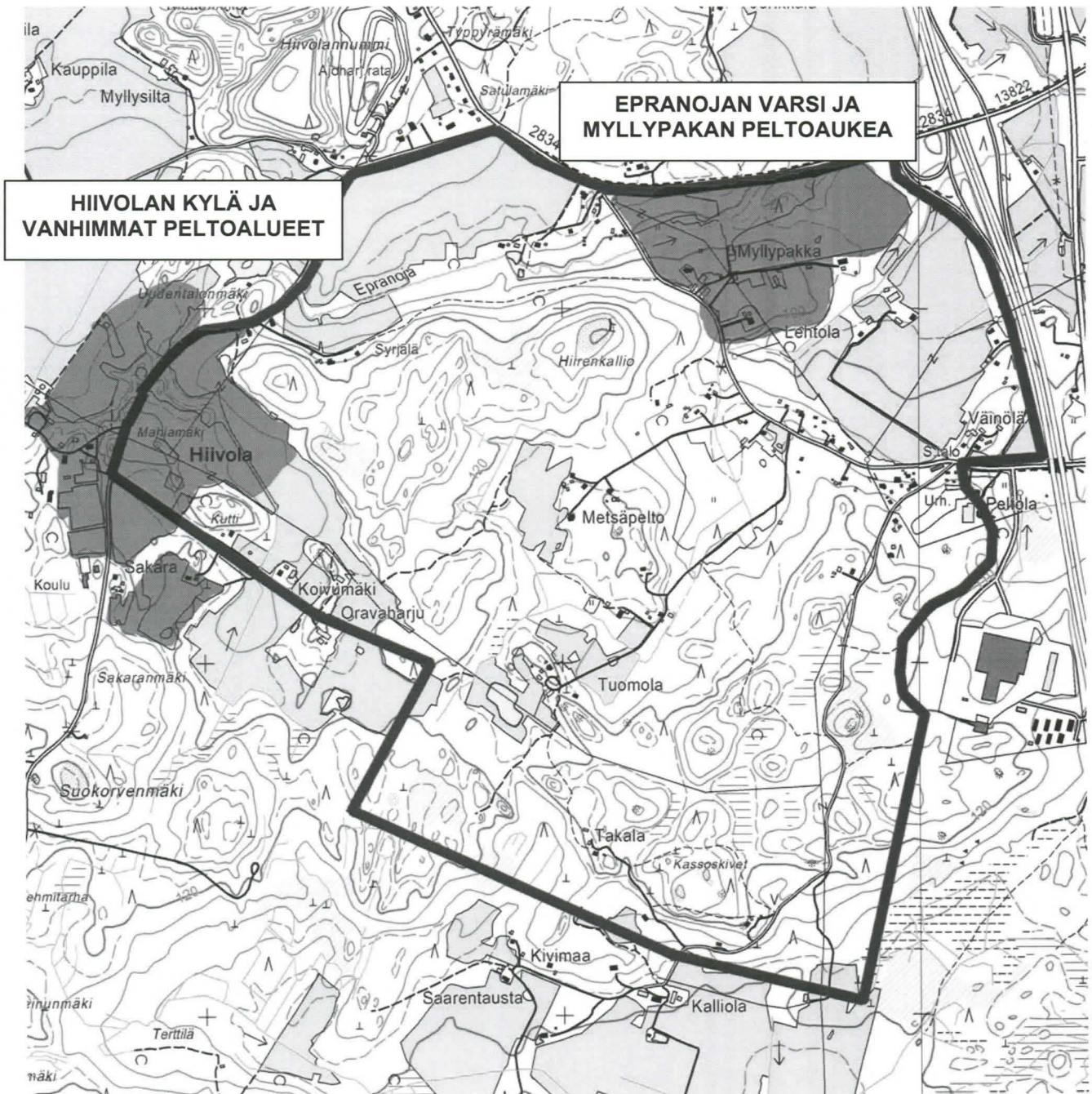
**muinaisjäännöselvitys**

**raportissa yksityiskohtaisesti selostetut kohteet 1-6 punaisella, muut tekstissä esiintyvät kohteet vihreällä (numeroimattomia)**



# KALMU 2006

## merkittävimmät kulttuurimaisema-alueet



**KALMU kohde 1/2006**  
**HERAJOKI/HIIVOLA HIIRENKALLIO**



- Muinaisjäännoistyyppi:** rajamerkki  
**Ajoitus:** historiallinen (1500-1600-luku?)
- Peruskartta:** 2042 12 Launonen (1992)  
**Koordinaatit:** kkj2 x = 6733 920, y = 2539 090, z = n. 140  
ykj P = 6735 875, I = 3375 316
- Tutkimushistoria:** 2002 inventointi – Juha Ruohonen  
2006 inventointi – Juha Ruohonen
- Löydöt:** -

Hiirenkallio sijaitsee Herajoen ja Hiivolan kylien rajalla Vanhan Kormuntien länsi- ja lounaispuolella. Hiirenkallion laki kohoo noin 141 metriä mpy. Lähes sen korkeimmalla kohdalla on noin 5 x 5 m alueella runsaasti kookkaita, lohkottuja harmaakiven kappaleita, sekä niiden keskellä muita kookkaampi pitkänomainen kivi. Kivi on työstöjäljistä päätellen selvästi lohkottu. Paaden pituus on noin 1,55 m, leveys keskiosasta noin 70 cm, leveimmältä kohdalta kiven tyvestä leveys on 1,15 m. Kiven paksuus on noin 30 cm.

Kivi on nykyisin pienempien kivien päällä itä-länsisuuntaisesti, kärki osoittaen kohti itää. Kiven näkyvässä olleesta pinnasta ei havaittu lohkomisen lisäksi jälkiä hakkauksista tms. Rajakivi on ilmeisesti aikoinaan kaadettu tai se on kaatunut. Pienemmät kivet ympärillä ovat peräisin rajamerkin rikotusta tukikiveyksestä.

Itse rajamerkki on hyvin säilynyt, joskin talvikaudella 2005-2006 merkin vieressä siihen kuuluvien kivien välissä oli poltettu nuotioita. Paikalla oli lisäksi lasinsirpaleita rikotuista pulloista sekä muuta jätettä. Eri aikoina myös muualla Hiirenkallion laella on poltettu nuotioita.

Kyseessä on selvästi historiallisen ajan rajamerkki. Kohteen ajoitus on historiallinen, mahdollisesti 1600-luku, joskin se voi osoittautua tätä vanhemmaksikin. Joka tapauksessa merkin muoto ja koko eroaa selvästi myöhemmistä 1700-luvun isonjaon aikaisista ja sen jälkeisistä standardinomaisista rajakivistä.

Maakirjakarttojen perusteella paikka on ollut Hiivolan ja Herajoen kylien rajapaikkana ainakin 1600-luvulta lähtien. Kylärajan lisäksi paikka on ollut pitäjien (Janakkala ja Hausjärvi) välinen raja 1900-luvun alkuvuosikymmenille asti. Rajapaikkana ”Hiirenkallio” esiintyy esimerkiksi Broteruksen yleiskartassa vuodelta 1691 (MHA H17 5/1c, KA).



Hiirenkallion laella sijaitseva rajamerkki sivulta kuvattuna.

Mauno Koski (1967:133) yhdistää Riihimäen Hiirenkallion nimen Hiisi-sanueeseen. Kosken mukaan Hiisi-paikoille on tyypillistä niiden sijoittuminen kylän tai pitäjän rajalle (Koski 1967:191-192). Hämmäläismurteissa d ääntyy usein r:nä, joten Hiirenkallionkin alkuperäinen nimitys on todennäköisesti ollut Hiidenkallio.

Hiirenkallion pohjoisosassa, sen pohjoiseen viettävän rinteän kalliopaljastumassa, esiintyy pieniä vain muutamia cm halkaisijaltaan olevia pyöreitä tai pitkänomaisia, matalahkoja kuopanteita, joita on eri yhteyksissä epäilty mm. uhrikuopiksi. Kyseessä ovat kuitenkin luontaiset, ympäristöään pehmeämpään kivilajiin syöpyneet syvennykset (kuva oik.).

Merkittäväksi kohteen tekee myös se, että kallioalueella kasvaa alueella muutoin harvinaisia kulttuurisidonnaisia kasveja. Vanhan kolmiomittaustornin itäpuolella, kallion



tasaisella ja lähes paljaalla laella mäen koillisosassa jyrkänteen edustalla, kasvaa muutaman aarin ketomaisella alueella runsaasti nurmilaukkaa (*Allium oleraceum*). Kukkivien kasvien määrä vaihtelee vuosittain, mutta niitä on allekirjoittaneen käydessä eri vuosina paikalla ollut paristakymmenestä arviolta lähes sataan. Sipulikasveihin kuuluvan nurmilaukan on todettu Hämeessä indikoivan usein rautakautista toimintaa (esim. Seppänen 1987; ks. myös Åström & Häggström 2004).



Nurmilaukan kukinto Hiirenkallion laelta.

Muita kasvupaikan suotuisuudesta kertovia kasveja Hiirenkalliolla ovat Seppäsen (1987) havaintojen mukaan mm. ruotsinpitkäpalko (*Arabidopsis suecica*), keto-orvokki (*Viola tricolor*) ja karvakiviyrtti (*Woodsia ilvensis*). Kalmun luontoselvityksessä vuodelta 2006 (Korvenpää & Korvenpää 2006) paikalta mainitaan lisäksi mm. rohtotädyke (*Veronica officinalis*), heinätahtimö (*Stellaria graminea*), niittynurmikka (*Poa pratensis*) ja aho-orvokki (*Viola canina*).



Panoraama Hiirenkallion laelta kuvattuna pohjoiseen. Nurmilaukan (*Allium oleraceum*) esiintymäalue kuvan etualalla.

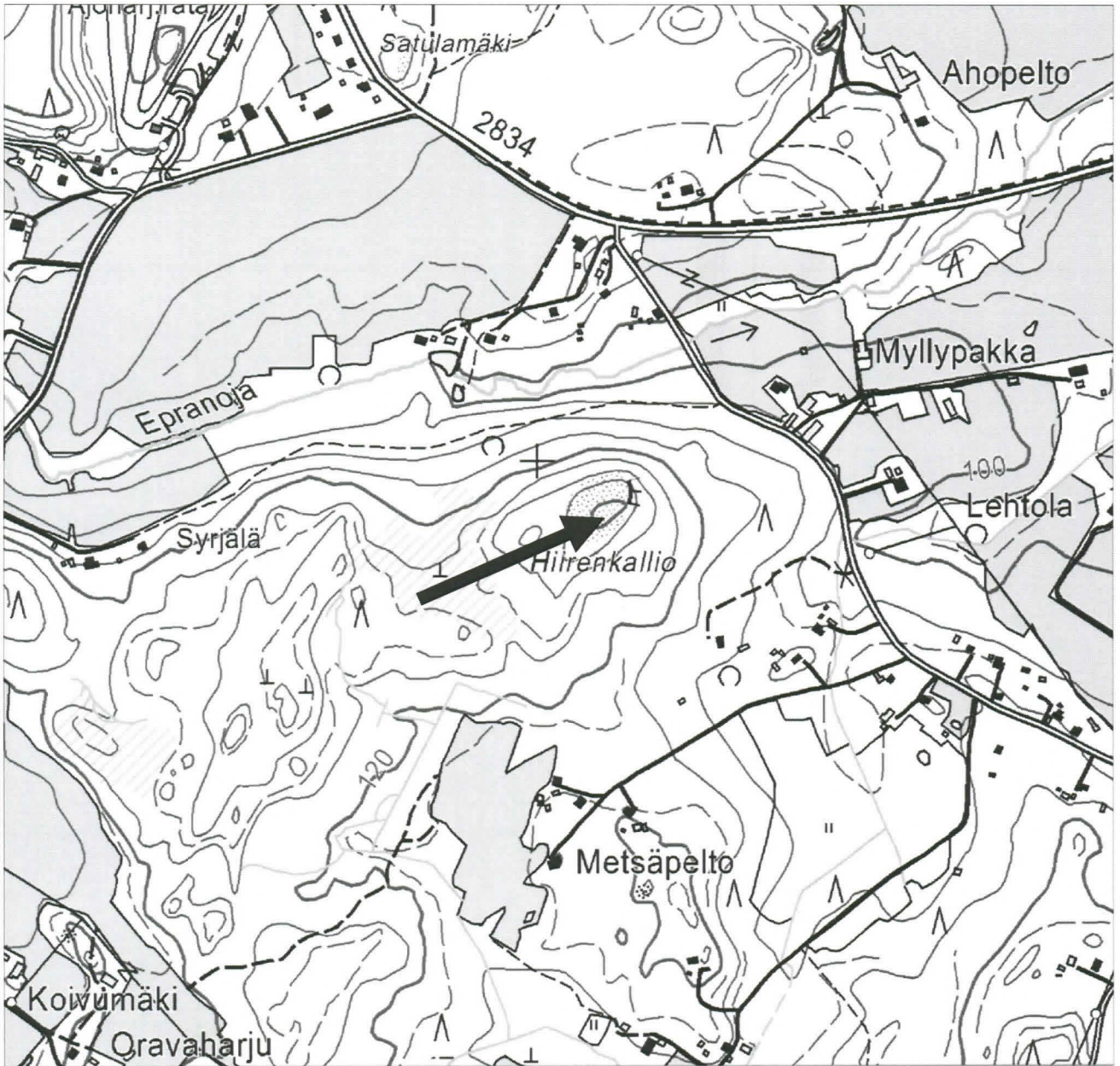




Panoraamakuva Hiirenkallion laelta, kuvattu eteläkaakkoon. Nurmilaukkaesiintymä on kuvan etualalla, oikealla kaadetun kolmiomittaustornin jäännöksiä.

Hiirenkallion lakialue ja sen lähiympäristö käytiin inventoinnin yhteydessä melko kattavasti läpi metallinilmaisimella (C-Scope 1220). Havainnot koostuivat pääasiassa rautalangasta, pullonkorkeista, foliopaperista, rautanuloista, peltipurkeista sekä erikaliiperisista hylsyistä. Em. löytöjä ei otettu talteen, sillä ne vaikuttivat moderneilta. Alueelle kaivettiin jonkin verran koekuoppia ilman mainittavia havaintoja. Esihistoriaan viittaavia löytöjä ei Hiirenkalliolta tehty.

Alueen muista havainnoista mainittakoon Hiirenkallion koillispuolisen metsärinteen niemekkeessä sijaitseva muinaisrantatörmä noin 110-115 m mpy korkeustasolla (kohdassa  $x = 6733\ 978$ ,  $y = 2539\ 224$ ).



KALMU kohde 1/2006. HERAJOKI/HIIVOLA HIIRENKALLIO (rajamerkki)

**KALMU kohde 2/2006**  
**HERAJOKI EPRANOJA**



**Muinaisjännöstyyppi:** valmistuspaikat  
**Mj-tyyppin tarkenne:** vesimylly ja myllypato  
**Ajoitus:** historiallinen

**Peruskartta:** 2042 12 Launonen (1992)  
**Koordinaatit:** kkj2 x = 6734 250, y = 2539 510, z = n. 95-97,5  
ykj P = 6736 185, I = 3375 751

**Tutkimushistoria:** 2002 inventointi – Juha Ruohonen  
2003 inventointi – Anu Kehusmaa ja Tapani Rostedt  
2006 inventointi – Juha Ruohonen

**Löydöt:** -

Kohde sijaitsee Herajokeen laskevan Epranojan varrella, noin 600 m länteen nykyisen moottoritien liittymästä ja tiestä nro 2834 (Kormuntie) noin 20 m etelään. Uoman eteläpuolella olevalla tasaisella maakaistaleella on noin 13 x 7 m alueella säännöllisin välein maahan upotettuja myllyrakennuksen peruskiviä (lukumäärä yli 20 kpl), joista osa on kallellaan ja osa vahvan sammal- ja saniaiskerroksen alla. Suurin osa kivistä on kookkaita, säännöllisen suorakulmaisiksi lohkottuja. Niiden tasainen pinta on kooltaan noin 50 x 40 cm; maan tason yläpuolelle ne yltävät noin 30-50 cm. Osa kivistä on varsin maantasaisia. Ilmeisesti myllyn ylisille johtaneen ajosillan kivetyn seinämän (kolme päällekkäistä kylmämuurattua kivikertaa) jäännöksiä on kivirakenteen eteläpuolella rinteessä lähes nykyisen pellon tason korkeudella.

Allekirjoittanut tarkasti paikan ensimmäistä kertaa vuonna 2002 Riihimäen muinaisjännösinventoinnin yhteydessä. Museoviraston tutkimuksessa 2003 paikka yleiskartoitettiin ja paikalle tehtiin maakairalla pistoja nykyisen perustuskivien keskelle. Maa oli siellä puhdasta. Sekä myllyn alue että läheinen pelto osoittautuivat pintapoiminnassa löydöttömiksi.

Myllynpaikasta noin 150 m itään, puron varrella sen laskusuunnassa sijaitsee uoman poikki rakennettu pato, josta jäänteinä noin 12 m pitkä kivivalli, sekä tämän länsipuolella kaivetun myllylammen tms. jäänteet. Todennäköisesti virtaaman laskusuunnassa, mahdollisesti nykyisen Epranojan ylittävän Kormuntien sillan paikkeilla tai tätä edempänä on sijainnut muita kotitarvemyllyjä.

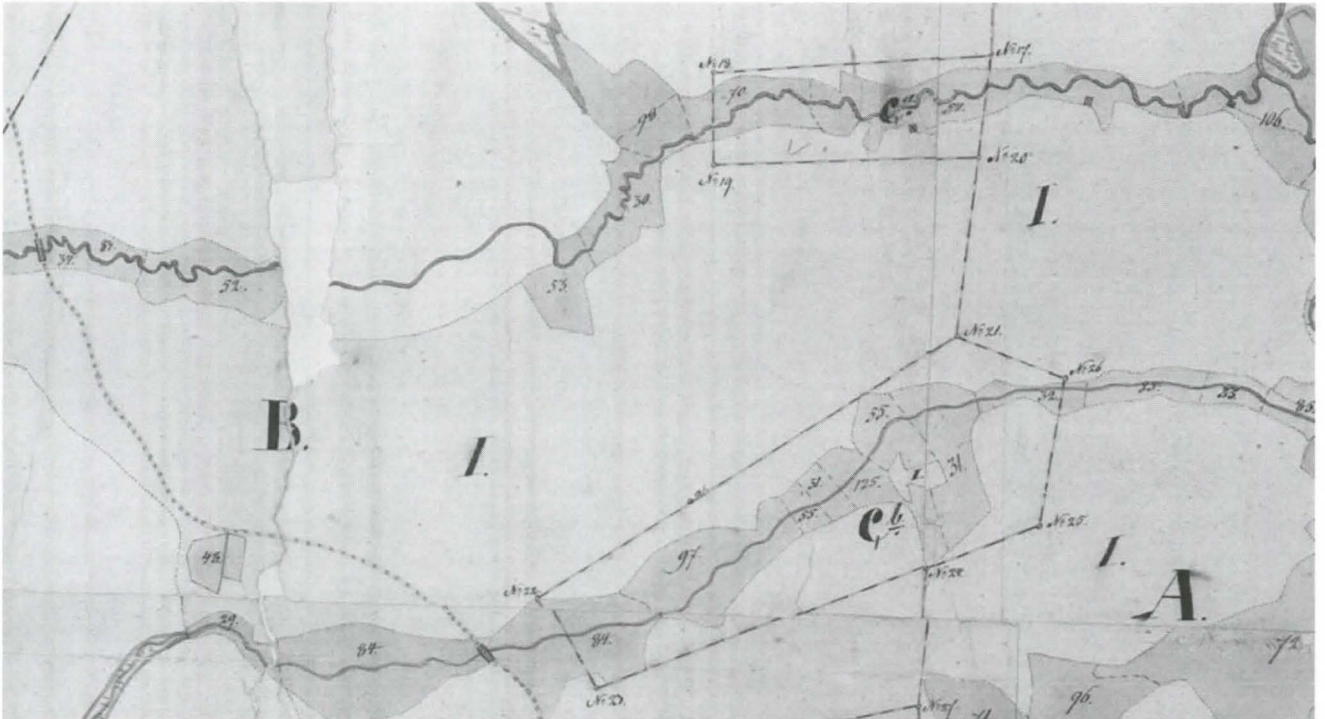
Paikalla näkyvät myllyn rakenteet ovat peräisin arviolta 1700- tai 1800-luvulta, mahdollisesti jopa 1900-luvun alusta. Eriaikaisissa kartoissa (mm. 1849, 1886, 1932, 1954) ei ko. paikalla kuitenkaan

näy rakennuksia; paikan läheisyyteen muualle puron varteen joitain rakennuksia on kuitenkin merkitty. Toisin sanoen myllynpaikkana kohde voi olla 1700-lukua vanhempikin. Epranojan uomaa on noin 500 metrin matkalla kutsuttu 1800-luvulla Myllyhuhdaksi. Kohteesta noin 200 m lounaaseen sijaitsevan tilan nimi on Myllypakka I. Myllybacka.



Myllylle johtaneen ajosillan jäänteet uoman eteläpuolella.

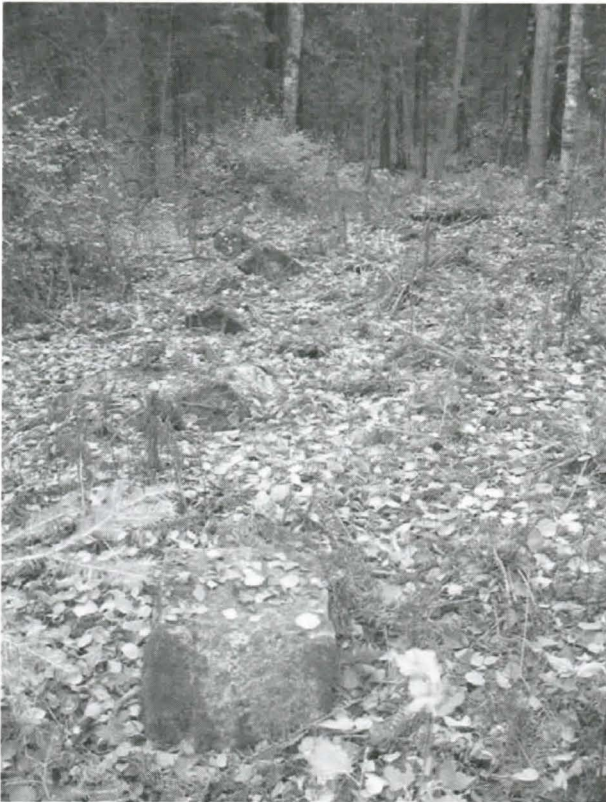
Epranojan purolaakso on nyt mainitulla alueella YVA:ssa luokiteltu arvokkaaksi luontokohteeksi. Padon kohdalla kyseessä on myös kalastuslain 8 §:ssä tarkoitettu lohi- ja siikapitoisen vesistön koski- ja virtapaikka. Kohde lähiympäristöineen sekä läheinen Myllypakan peltoaukea muodostaa hyvin säilyneen miljööni kaupunkiasutuksen lähellä.



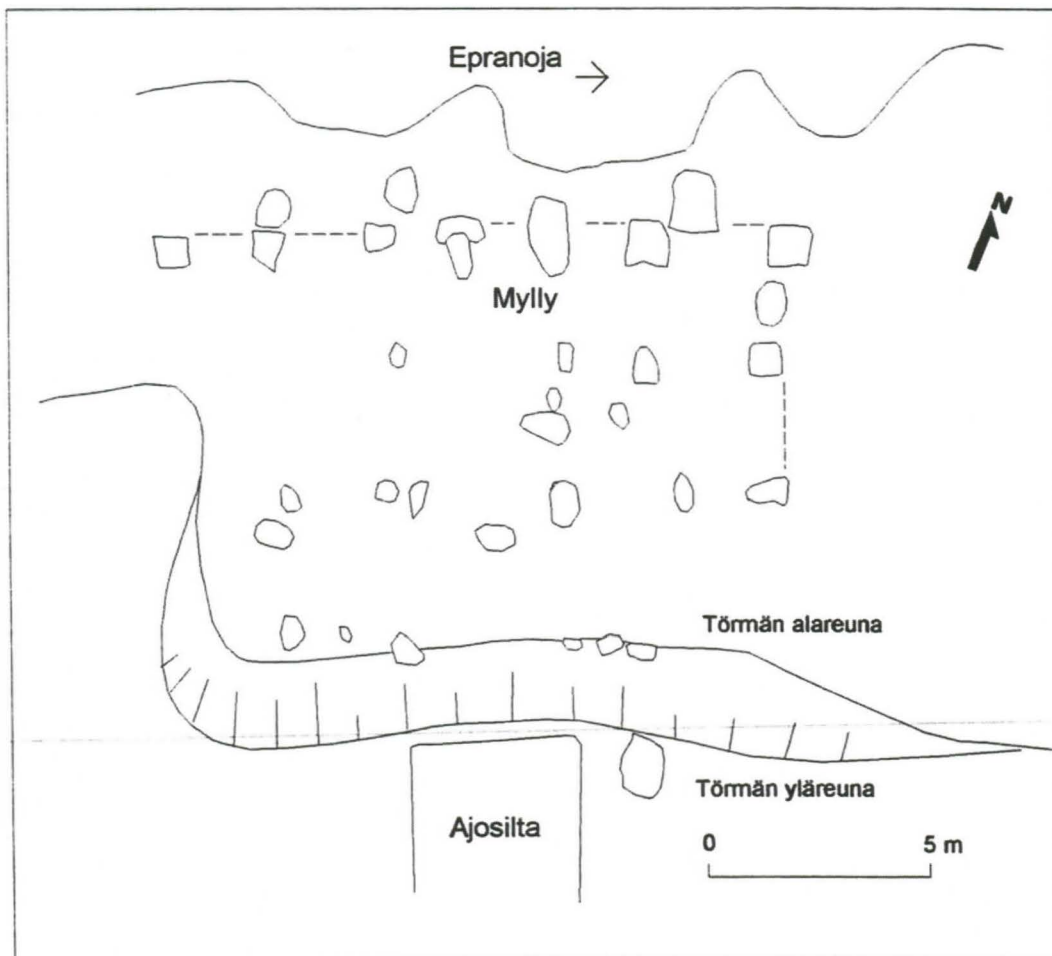
Ote jakokartasta 1800-luvun puolivälistä (MML Hausjärvi 5 B). Uomista pohjoisempi on Epranoja ja eteläisempi Kalmu. Epranojan varrella on kartan perusteella useita rakennuksia, joista osa on mahdollisesti myllyjä. Kohdekuvausta vastaavalle paikalle ei rakennuksia ole merkitty.



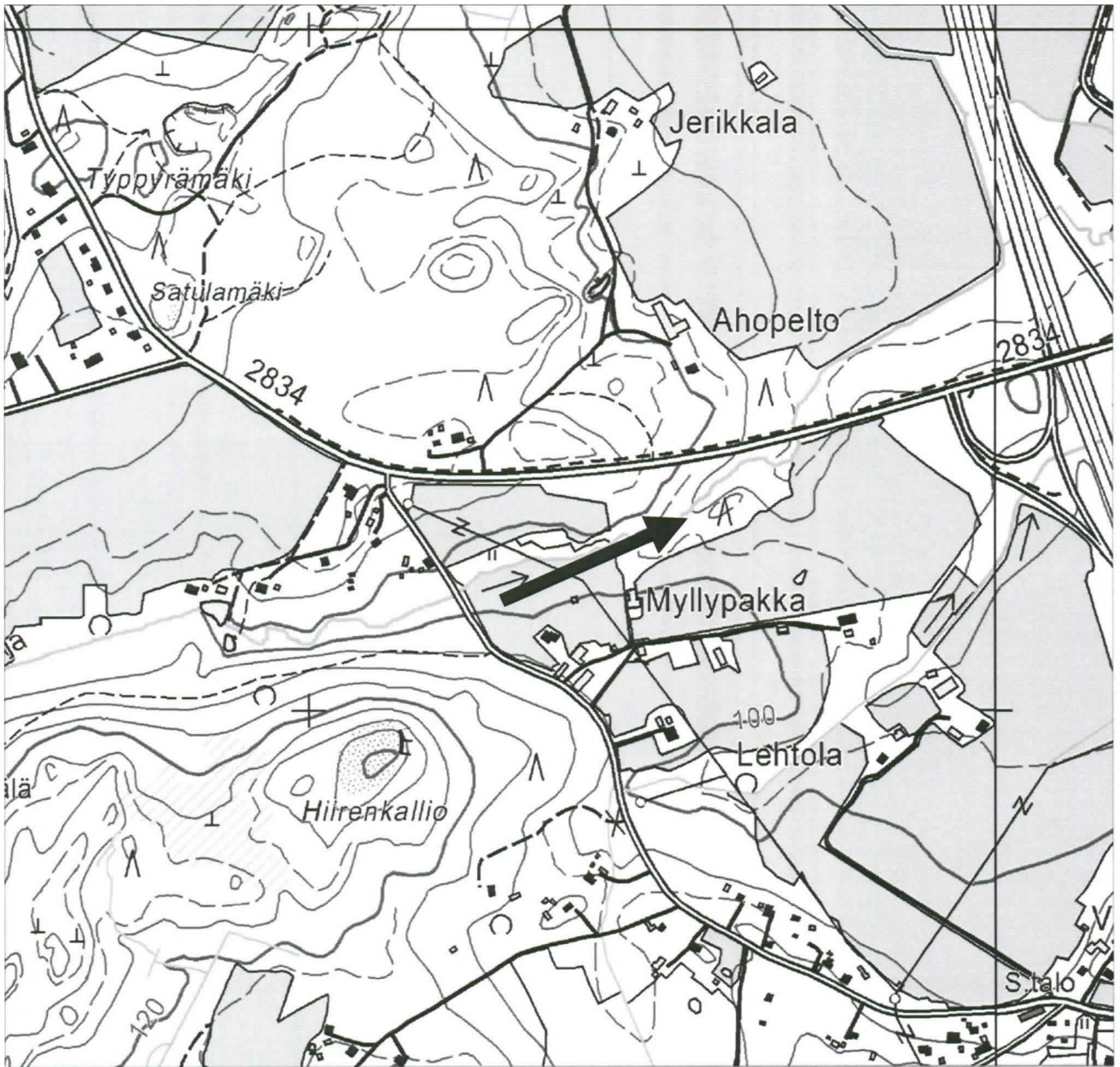
Kivisen myllypadon jäänteet Epranojan varrella.



Myllyrakennuksen peruskiviä suorassa linjassa välittömästi Epranojan eteläpuolella sijaitsevalla tasanteella.



Hahmotelmapiirros Epranojan myllynpaikasta (Kehusmaa & Rostedt 2003).



KALMU kohde 2/2006. HERAJOKI EPRANOJA (myllynpaikka ja myllypato)



- Muinaisjäänöstyyppi:** ruumiskalmisto  
**Ajoitus:** historiallinen (1600-luku?)
- Peruskartta:** 2042 12 Launonen (1992)  
**Koordinaatit:** kkj2 x = 6733 734, y = 2537 927, z = n. 115  
 ykj P = 6735 742, I = 3374 146
- Tutkimushistoria:** 1893 tarkastus – Heikki Heikel (ei raporttia)  
 1895 tarkastus – A. O. Heikel  
 2006 inventointi – Juha Ruohonen
- Löydöt:** 1890-l luita (ei tallessa)

A. O. Heikel 1895: ”Då för några år sedan en stor potatisgrop gräfdes i närheten af Hiivola gård i Janakkala, påträffades 2 hufvudskålar och andra ben af människa. Äfven Heikki Heikel medförde från sin 1893 äfven Janakkala omfattande forskningsresa en hufvudskål funnen invid denna potatisgrop. På detta fyndställe, som befann sig på yttre sidan om källaren södra gafvelända, lät jag gräfvä en 1 - 1 1/3 meter vid och en meters djup grop. Något annat än kol påträffades dock icke. Några fornsaker hafva aldrig blifvit funna på detta ställe, hvarest jorden är ler- och sandblandad. Antagligen hafva vi här att göra med tillfällig begrafning från historisk tid.” (ote A. O. Heikelin kirjeestä Muinaistieteelliselle Toimikunnalle [Arkeologiska Komission]: Resorna till Janakkala juni och sept. 1895).



Paikalta on 1890-luvulla perunakuoppaa kaivettaessa löytynyt jäänteitä ainakin kolmesta vainajasta. A. O. Heikel kaivoi perunakuopan eteläpuolelle reilun metrin levyisen kuopan noin metrin syvyyteen, mutta löysi paikalta vain hiiltä. Heikelin mukaan paikalta ei luiden lisäksi ole tehty esinelöytöjä. Hän tulkitsi kohteen historiallisen ajan tilapäiseksi hautapaikaksi.

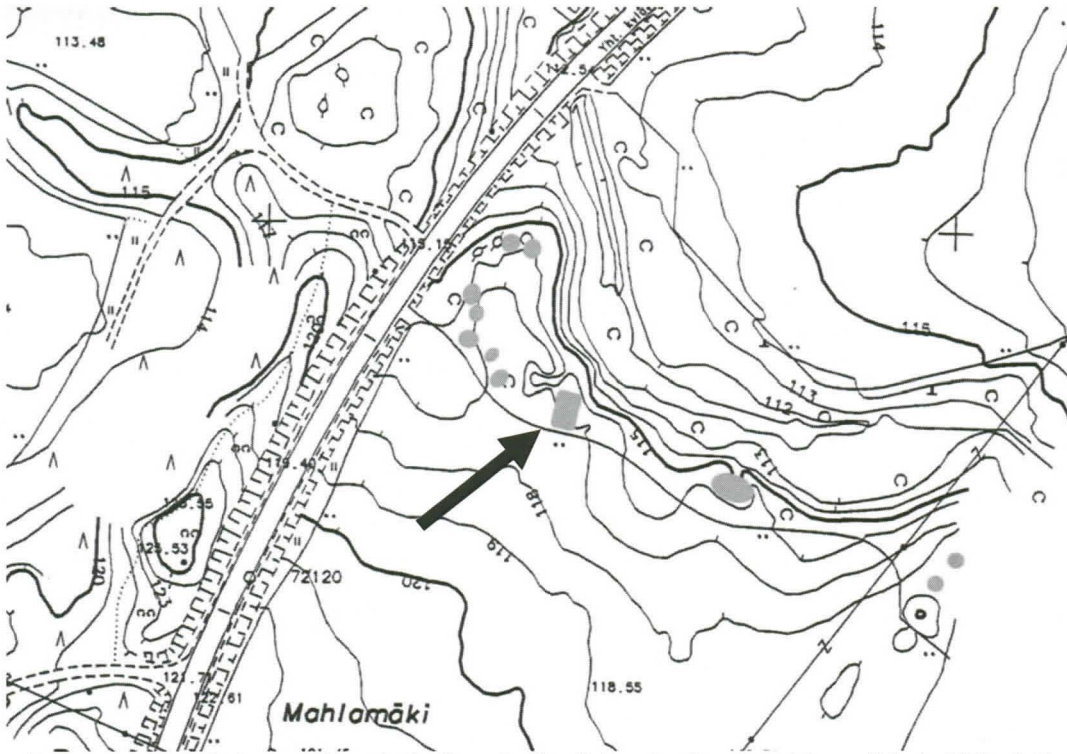
Pelkästään Heikelin kuvauksen perusteella on Hiivolassa 1800-luvun lopulla tehdyille luulöytöpaikalle vaikea määrittää tarkkaa paikkaa. Perimätiedon mukaan paikka sijaitsee Epranojan eteläpuolella ja Hirvijärventien itäpuolella olevalla hiekkaisella viljelemättömällä metsää kasvavalla rinnekaistaleella. Kaistale on ojan suuntainen ja viettää koilliseen Epranojaan, jota paikan kohdalla on kutsuttu Lusikkaojaksi. Alueen maaperä on hienoa hiekkaa/hietaa. Pellolta on metsän rajalle tuotu jonkin verran kookkaita kiviä.

Paikalla havaittiin runsaasti erikokoisia ja luultavasti myös eriaikaisia kuopanteita (säilytyskuoppia, hiekanottokuoppia, pitkänomaisia painanteita) sekä kellarien jäännöksiä. Suurin osa painanteista on vain muutaman metrin halkaisijaltaan olevia soikeita tai pitkänomaisia kuoppia. Heikelin kuvaileman perunakuopan sijaintia ei kuopanteista voida tarkasti määrittää; kyseessä saattaa olla myöhemmin tiiliseinin vahvistetun syvän kellarin jäänteet metsäkaistaleen keskiosissa. Alkuperäinen hautapaikka lienee kuitenkin osittain tuhoutunut kuoppien kaivamisen yhteydessä.

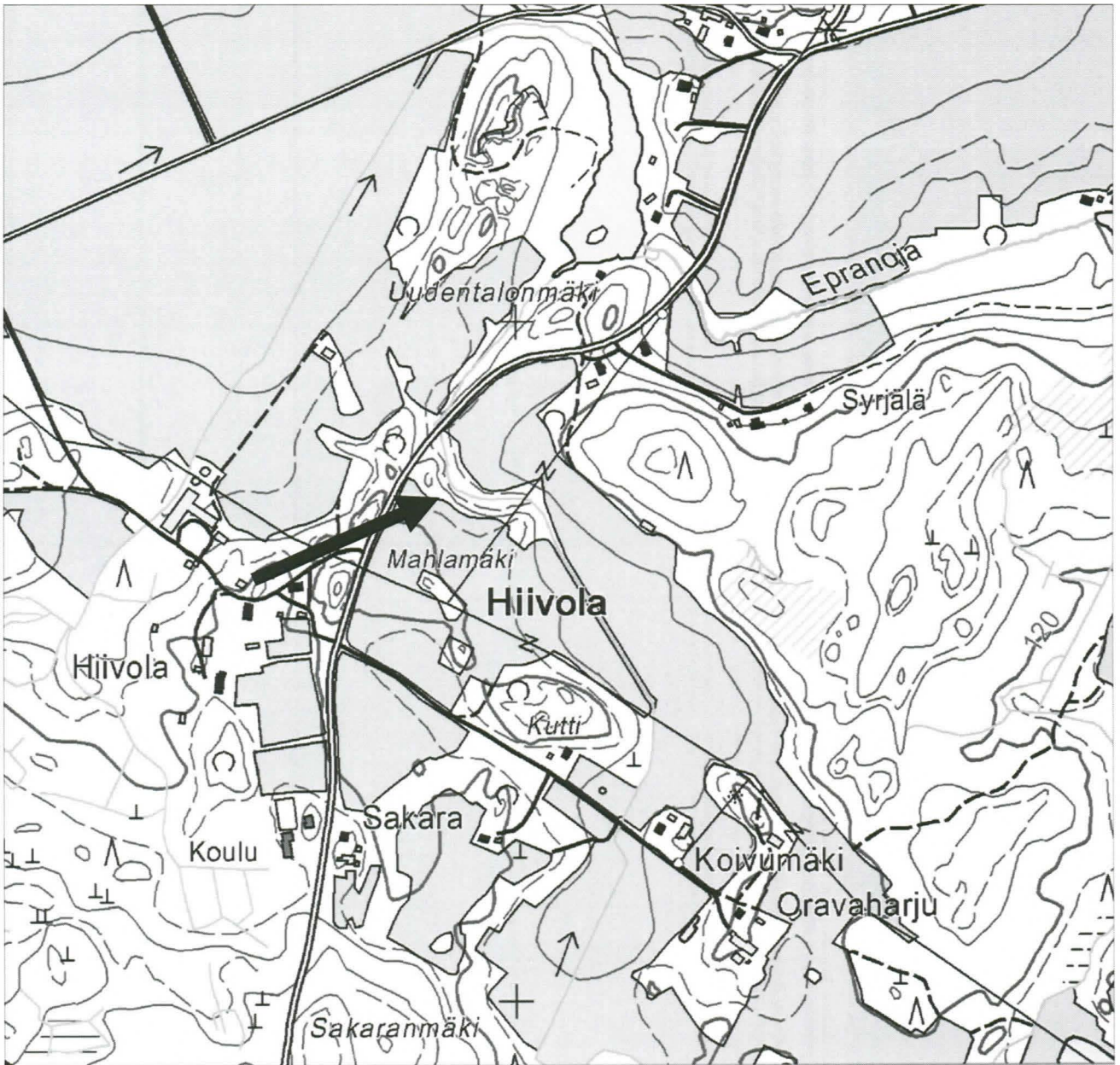
Hiivolan isännän Fredrik Schulmanin mukaan alueella oli vielä 1950-luvulla käytössä olevia katollisia perunakuoppia 3 kpl sekä iso tiiliseinäinen lämmitettävä kuoppa. Hirvijärventien toisella puolella oli samaan aikaan ainakin 6-8 perunakuoppaa. Kuopat olivat osittain kartanon käytössä sekä muonamiesten yhteiskäytössä. Schulman olettaa, että vainajien jäännökset olisivat löytyneet em. tiilillä vuoratun kuopan kaivuun yhteydessä.

Janakkalan kuolleiden luetteloiden mukaan Hiivolassa mainitaan suurten kuolovuosien aikana vuonna 1697 kuolleen nälkään ainakin kaksi kuljeksivaa piikaa, kerjäläisnainen ja yksi tyttö; Hiivolan pellon maakuoppaan olisi kirkonkirjojen mukaan haudattu kaikkiaan seitsemän ruumista (Huovinen 1987:8). Löydetyt vainajat liittynevät tähän tapaukseen, joskin paikkaa on voitu käyttää hautauksiin tätä aiemminkin.

1800-luvun lopun löydösten perusteella on oletettavissa, ettei kaikkia vainajia ole siirretty myöhemminkään kirkkomaalle. On siis hyvin todennäköistä, että paikalla on yhä jäljellä ruumishautoja.



Hiivolan ruumiskalmiston todennäköisellä paikalla sijaitsevien kuopanteiden paikkoja (tiiliseinäisen kellarin paikka on osoitettu nuolella). Hirvijärventie kulkee kuvan poikki pohjoisesta etelään.



KALMU kohde 3/2006. HIIVOLA LUSIKKAOJA (ruumiskalmisto)

**KALMU kohde 4/2006**  
**HIIVOLA MAHLAMÄEN PELTO**



- Muinaisjäännytyyppi:** painanteita  
**Ajoitus:** historiallinen
- Peruskartta:** 2042 12 Launonen (1992)  
**Koordinaatit:** kkj2 x = 6733 506, y = 2537 912, z = n. 120  
ykj P = 6735 515, I = 3374 120
- Tutkimushistoria:** 2006 inventointi – Juha Ruohonen
- Löydöt:** -

Kohde sijaitsee Hirvijärventien itäpuolella, Oravaharjuntiestä muutamia kymmeniä metrejä pohjoiseen peltoalueen keskellä olevalla metsäsaarekkeella. Saarekkeessa kasvaa pääosin koivua mutta myös kuusta, leppää ja pihlajaa.

Paikalla havaittiin kymmenkunta pitkänomaista ”hautamaista” painannetta etenkin saarekkeen lounaispuolella loivassa rinteessä. Ne eivät olleet rivi- tms. muodostelmassa. Painanteiden koko vaihteli jonkin verran. Niiden pituus on noin 4 m ja leveys 1,5-2 m. Syvyys on 30-50 cm. Maaperä paikalla on hienoa hiekkaa.

Saarekkeen reunoille on tuotu kiviä läheisestä pellostä. Saarekkeen laella sekä itä- ja koillisreunoilla on isohkoja maakiviä.

Painanteiden luonne on epäselvä, mutta todennäköisesti ne ovat säilytyskuoppia tms. historialliselta ajalta.

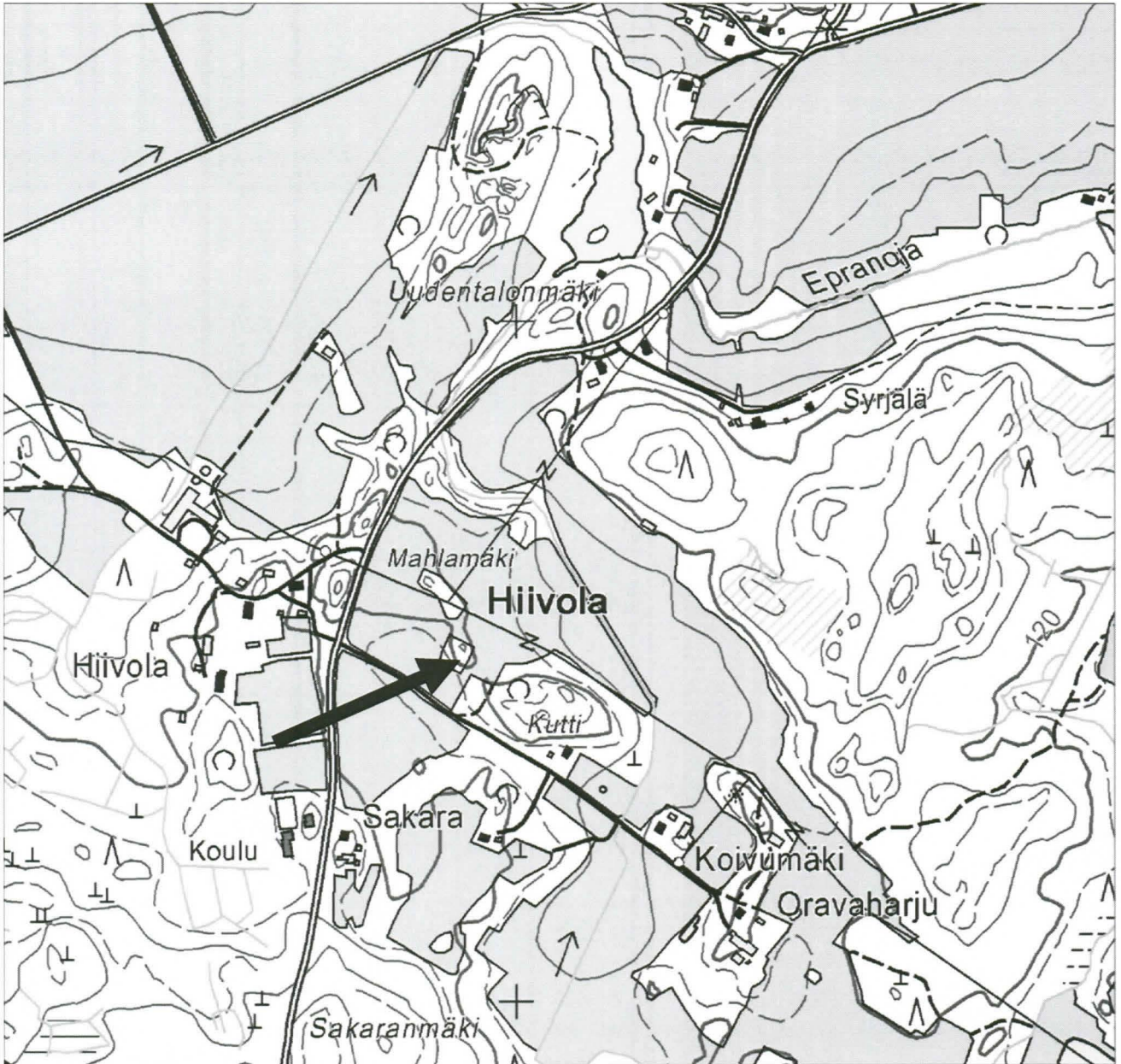
Mainitusta kohteesta pohjoiseen, kaksiosaisen saarekkeen kaakkoisosassa, on mahdollisesti jälkiä rakennuksen perustuksista (riihi tms.). Saarekkeen keskiosissa on kookkaita harmaakiviä ja reunoille on pellolta vedetty jonkin verran kiviä. Paikalla kasvaa mm. koivua, leppää ja katajaa.



Painanteet sijaitsevat kuvassa oikealla näkyvässä koivua kasvavassa metsäsaarekkeessa. Oikealla Oravaharjuntie. Kuvattu Hirvijärventieltä itään.



Painanteet erottuvat maastossa selvinä pitkänomaisina syvänteitä.



KALMU kohde 3/2006. HIIVOLA MAHLAMÄEN PELTO (painanteita)

## KALMU kohde 5/2006

### HERAJOKI TAKALA

<b>Muinaisjäännöstyyppi:</b>	kivirakenteet
<b>Tarkenne:</b>	kiviaita
<b>Lukumäärä:</b>	2
<b>Ajoitus:</b>	1800- (ja 1900?) -luku
<b>Peruskartta:</b>	2042 12 Launonen (1992)
<b>Koordinaatit:</b>	kkj2      x = 6732 578, y = 2539 056, z = n. 120-125 (eteläisempi) x = 6732 690, y = 2539 140, z = n. 125 (pohjoisempi) ykj      P = 6734 536, I = 3375 221 (eteläisempi) P = 6734 644, I = 3375 310 (pohjoisempi)
<b>Tutkimushistoria:</b>	2006 inventointi – Juha Ruohonen
<b>Löydöt:</b>	-

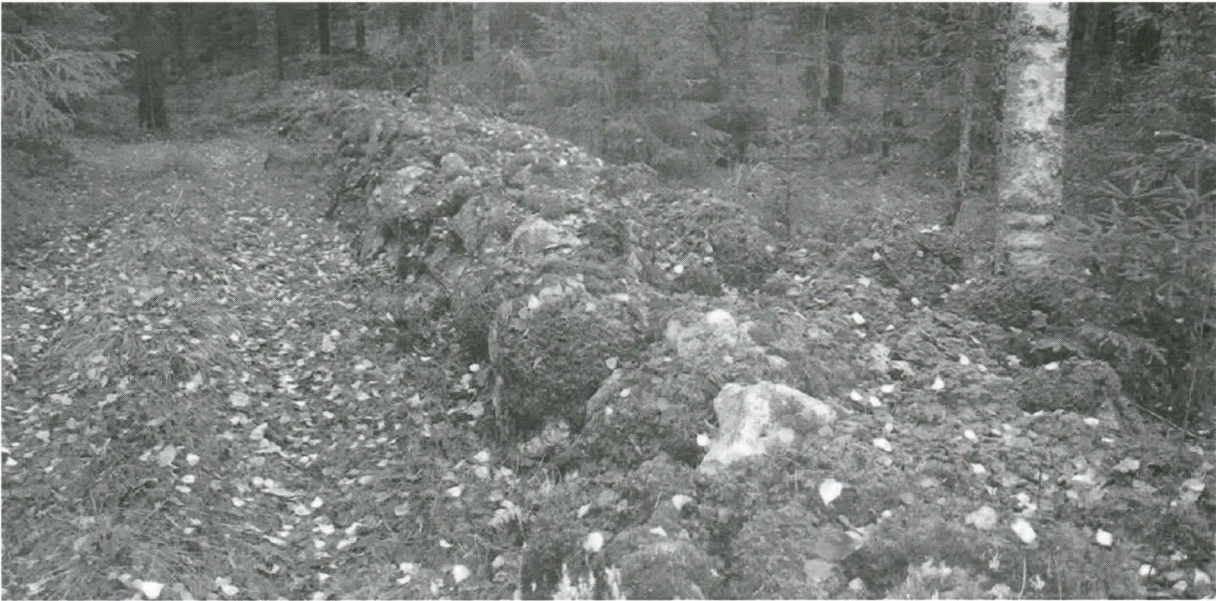
Takalan tilan alueella on runsaasti vanhoja peltoalueita ympäröiviä kiviaitoja. Parhaiten säilyneet kiviaitakokonaisuudet ovat Takalan talosta pohjoiseen (kartassa kirjaimet A ja B). Rakenteiden korkeus vaihtelee puolesta metrillä yli metriin. Talon eteläpuolella ja tilan rajalla sijaitsevat aidat ovat em. aitoja selvästi vaatimattomampia, matalampia ja epämääräisempiä.

Aitojen rajaamat alueet kasvavat nykyisin metsää. Alue tulisi tulevaisuudessa kartoittaa yksityiskohtaisesti. Alueella on myös joitain kivikasoja – todennäköisesti raivauksen yhteydessä syntyneitä.

Alueen vanhimmat kiviaidat ovat todennäköisesti peräisin 1800-luvulta, mutta uutta aitaa on voitu rakentaa ainakin 1900-luvun puoliväliin asti.



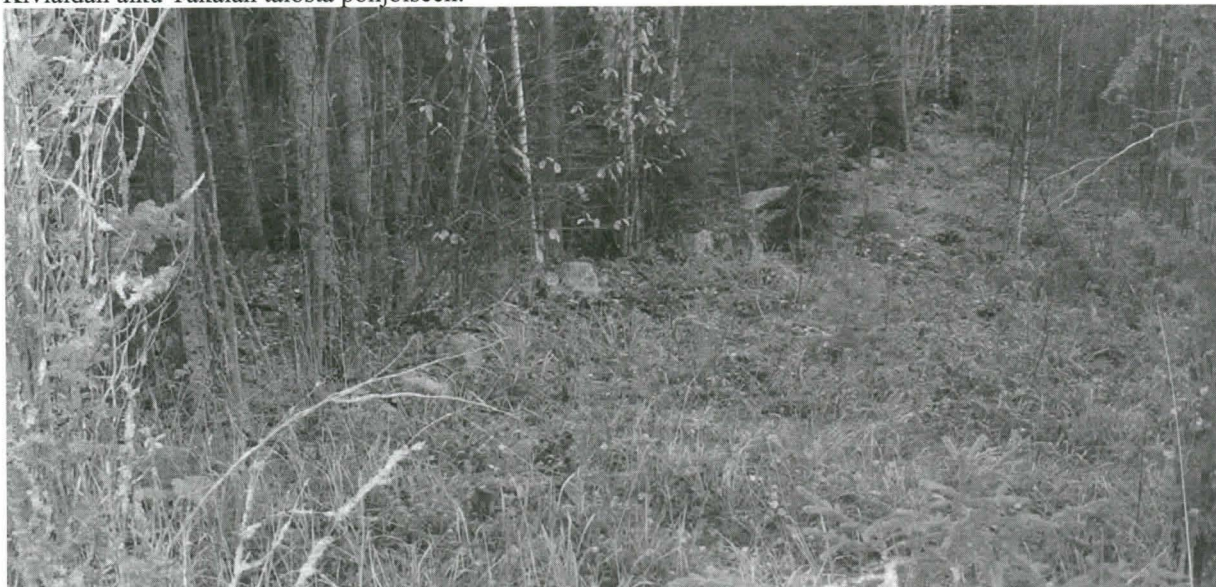
Hyvin säilynyttä kiviaitaa Takalan tilalla.



Kiviaitaa Takalan tilan maalla.

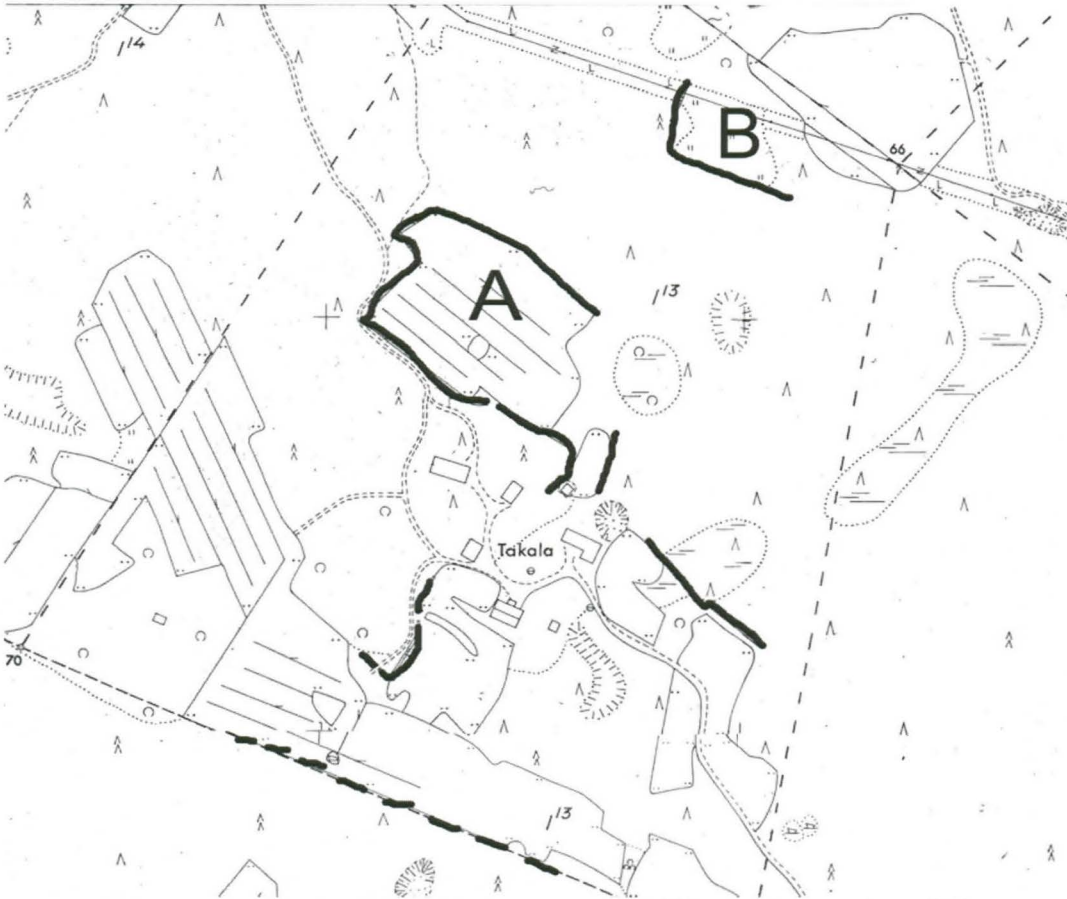


Kiviaidan alku Takalan talosta pohjoiseen.

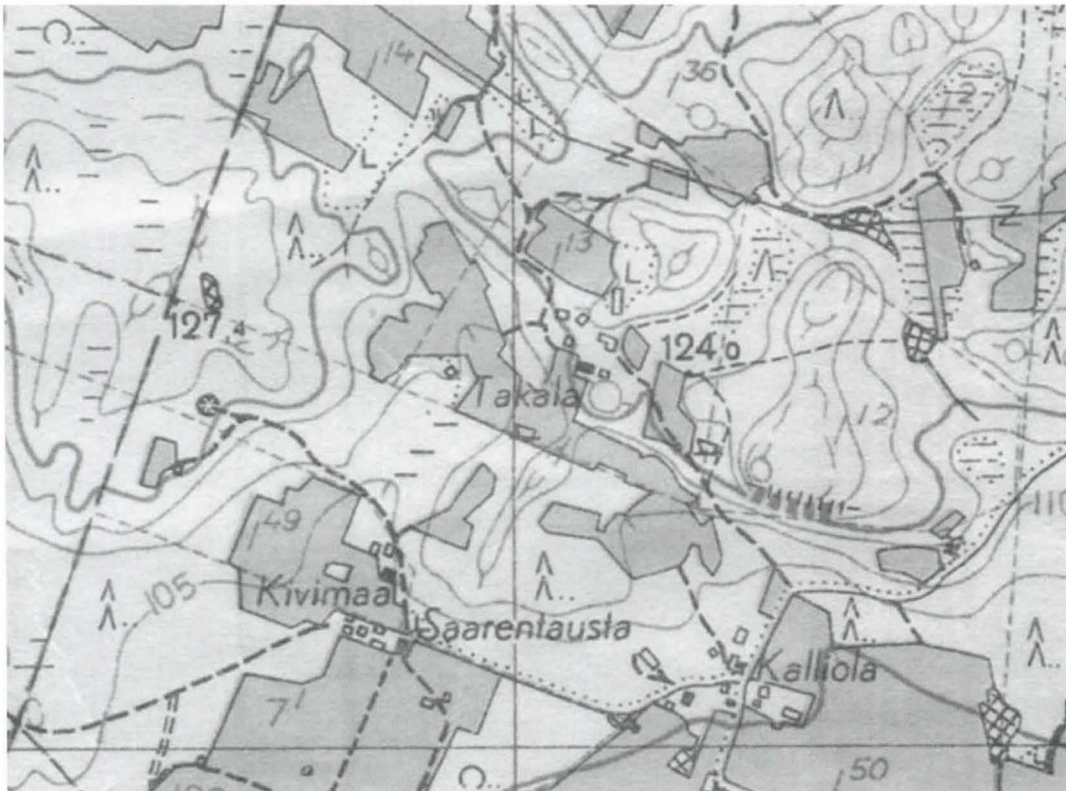


Vaatimaton kivirivi Takalan tilan eteläräjällä.

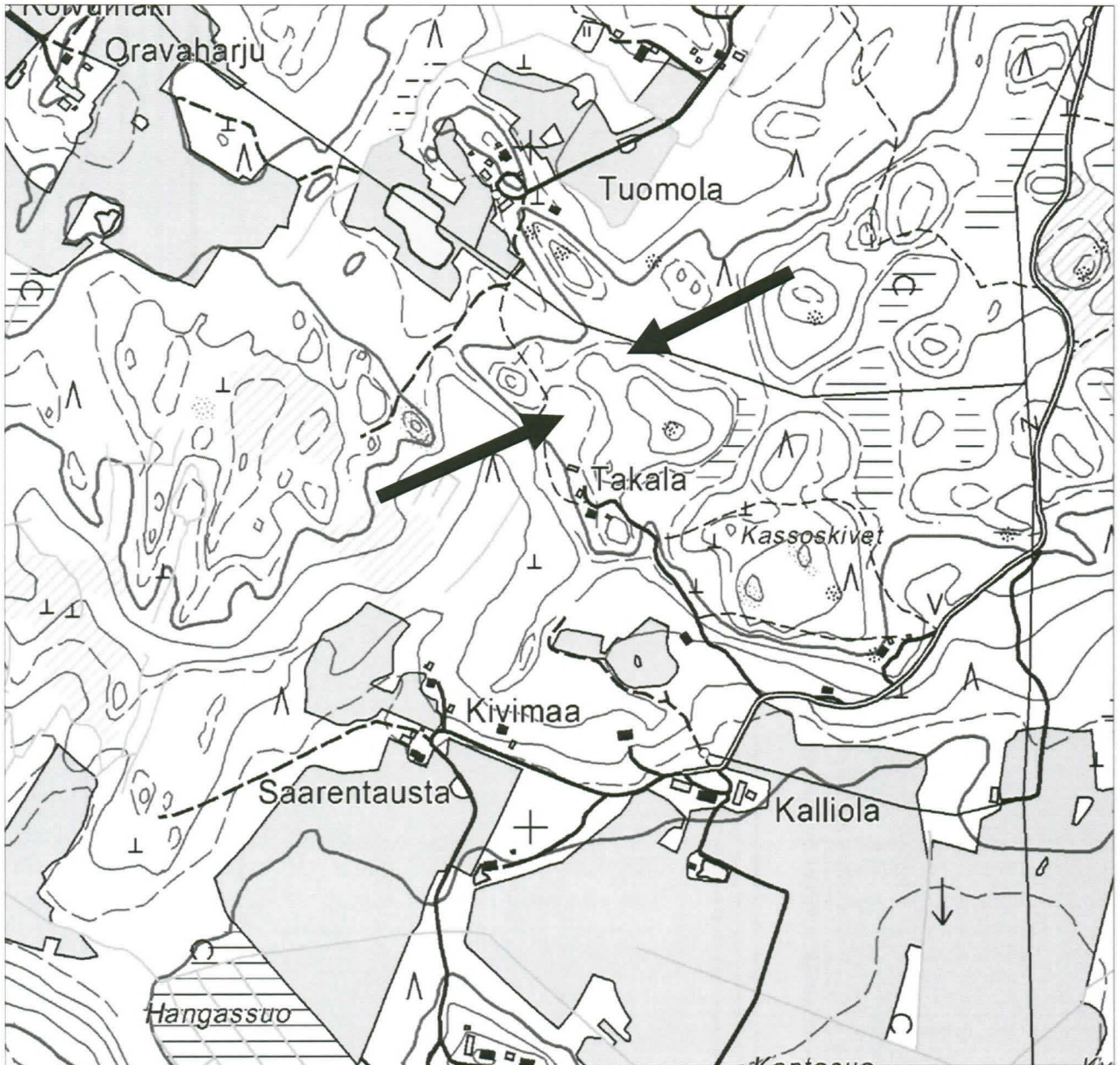




Takalan tilan alueella sijaitsevia kiviaitoja. Perustuu Riihimäen kaupungin pohjakarttaan sekä silmämääräisiin havaintoihin. Parhaiten säilyneet kiviaitakokonaisuudet merkitty kirjaintunnuksin A ja B. Vaatimattomat kivirivit merkitty katkoviivalla.



Takalan alue 1950-luvulla. Ote peruskartasta 2042 12 Launonen (1954). Kiviadat rajaavat useita tilan peltotilkkuja.



KALMU kohde 5/2006. HERAJOKI TAKALA (kiviainetoja)

## KALMU kohde 6/2006

### HERAJOKI KASSOSKIVET

<b>Muinaisjäännöstyyppi:</b>	-
<b>Tarkenne:</b>	luonnonmuodostuma
<b>Ajoitus:</b>	-
<b>Peruskartta:</b>	2042 12 Launonen (1992)
<b>Koordinaatit:</b>	kkj2            x = 6732 358, y = 2539 244, z = n. 120 ykj            P = 6734 307, I = 3375 399
<b>Tutkimushistoria:</b>	2006 inventointi – Juha Ruohonen
<b>Löydöt:</b>	-

Muodostuma sijaitsee noin 180 metriä luoteeseen Kalliolantien risteyksestä, Takalan tilalle vievältä tieltä noin 15 metriä koilliseen. Kyseessä on luonnonmuodostuma, jonka muodostaa kaksi erittäin kookasta toisiinsa nojaavaa siirtolohkarettä. Kivien korkeus on noin 6-8 metriä. Läntinen kivi on itäistä selvästi kookkaampi. Itäisempää kiveä on jossakin vaihteessa lohkottu (poranjäljet), ja kookkaitakin osia lohkotusta kivistä on jätetty muodostuman edustalle.

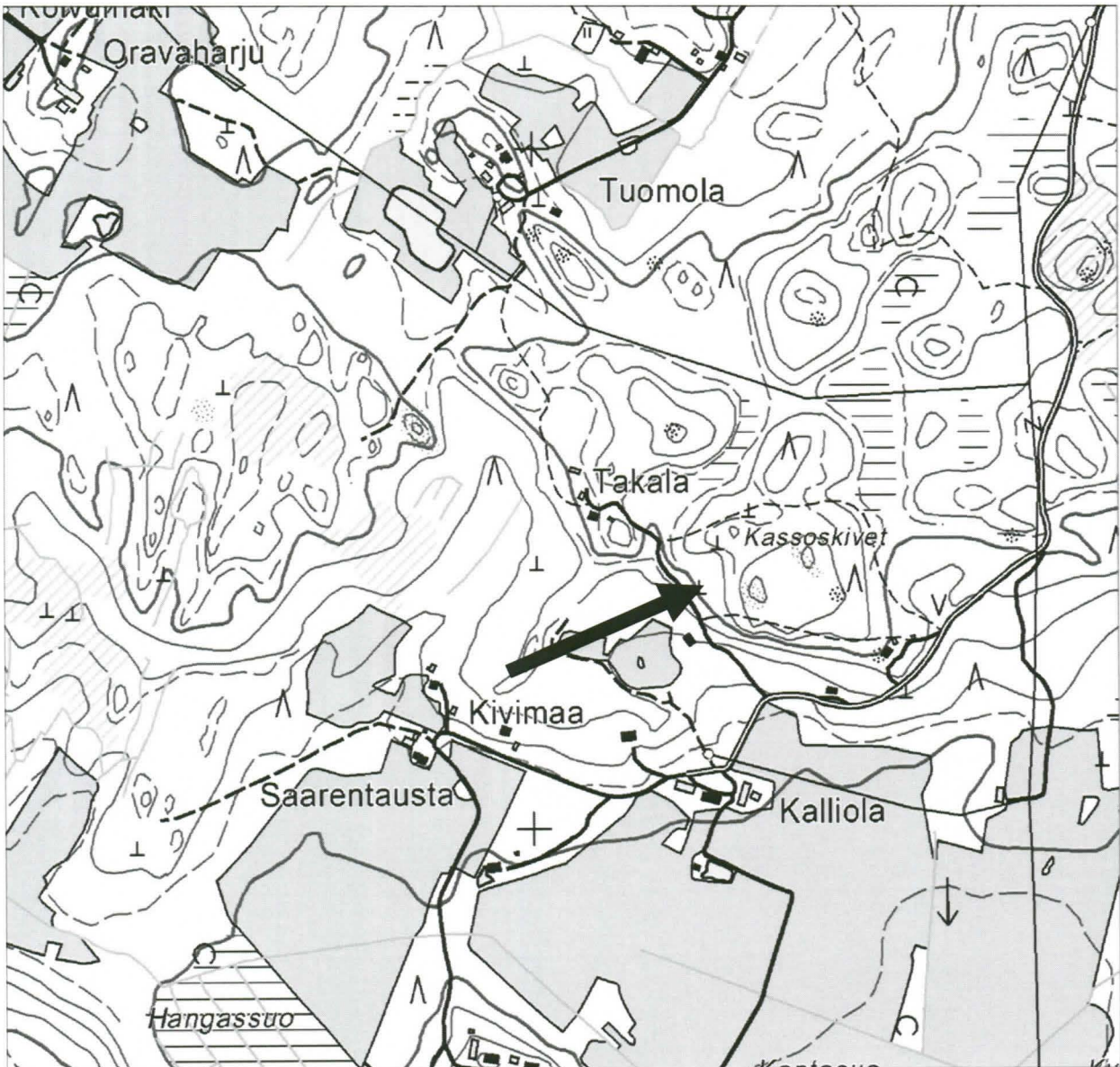
Kivien väliin muodostuu pari metriä pitkän läpikuljettavan ”käytävän”, jonka korkeus on noin 1,6 m. Kassoskiviin liittyy tarinoita paikalle kokoontumisesta. Peruskartalle merkitty nimi ”Kassoskivet” on hämäävästi kohteesta lähes 100 metriä koilliseen.



Kassoskivet on selvitysalueen huomattavin siirtokivimuodostuma. Kivien väliin jää läpikuljettava ”käytävä”.



Kassoskivet kuvattuna idästä. Kiven lohkontua pintaa kuvassa oikealla.



KALMU kohde 6/2006. HERAJOKI KASSOSKIVET (luonnonmuodostuma)

## KALMU

### muuta havaintoja 2006

Seuraavassa on luettelomaisesti esitetty inventoinnissa esiin tulleita muita havaintoja, kuten erilaisten kuoppien, kellarikaivantojen, rakennustenjäänteiden yms. paikkoja. Näitä ei nykytutkimuksen kriteerien mukaan voida pitää muinaisjäännösinä.

#### **HIIVOLA Hiirenkallion pohjoisrinne, kuoppia**

Hiirenkallion hiekkaisessa pohjoisrinteessä sijaitsee kaksi kuoppaa, joista itäisempi on rinteessä, välittömästi Hiirenkallion laelle vievän polun itäpuolella. Kuopan koko on silmämääräisesti arvioituna noin 3 x 3 metriä ja syvyys on noin 1,5 metriä. Läntinen kuoppa sijaitsee Hiirenkallion samassa rinteessä lähellä Hiivolaa ja Herajoen välistä rajaa, Hiivolaan kulkevasta polusta noin 20 metriä etelään. Kuoppa on kooltaan noin 4 m pohjois-eteläsuunnassa ja 2,5 m itä-länsisuunnassa. Sen syvyys on hieman yli 1 m. Kuoppien funktio on epäselvä.

#### **HIIVOLA Epranojan eteläpuoli, maakellari**

Romahtanut maakellari sijaitsee Epranojan ja Hiirenkallion välisen polun pohjoispuolella, Epranojan viettävässä rinteessä.

x = 6734 062, y = 2538 920, z = n. 105

#### **HIIVOLA Hiirenkallion pohjoispuoli, kulttuurimaata**

Epranojan eteläpuolella Hiivolaan kulkevan vanhan tielinjan pohjoispuolella olevalta tasanteelta löytyi koekuopituksessa paksu tumma hiilensekainen hiekkakerros, josta löytyi mm. rautanauvoja ja lasitetun keramiikan pala. Paikalla on luultavasti sijainnut talousrakennus tms.

x = 6734 094, y = 2539 196, z = n. 105

#### **HIIVOLA Uusitalo, kaivantoja, rahalöytöjä**

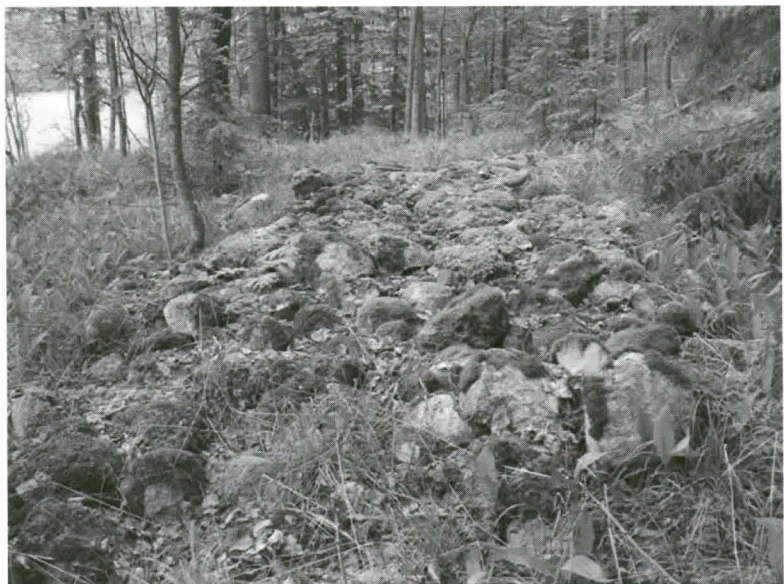
Uudentalon pellolta metsäniemekkeen läheltä on 1950-luvulla löytynyt Fredrik Schulmanin mukaan ruotsinvallan aikaisia rahoja. Metsäniemekkeellä sijaitsevat kaivannot, joita on epäilty mm. juoksuhaudoiksi, ovat Schulmanin kaivattamia mätästysojia, joihin on istutettu koivua.

x = 6733 841, y = 2538 020, z = 115-120

#### **HIIVOLA Kanniston lato, kivilatomus**

Kanniston ladon luoteiskulmasta noin 10 metriä luoteeseen sijaitsee nelisivuinen latomus (kuva alh.) hieman latoa ylempällä tasanteella. Latomus on säännöllinen, suorakaiteen muotoinen, kooltaan noin 8 x 2,5 m. Kiviraunio on koottu vaihtelevankokoisista kivistä, keskellä on useampi kivikerros. Raunio on osittain sammaloitunut. Latomuksen eteläreunasta noin 3 metriä lounaaseen on jyrkkä törmä, jonka pellopuoleiselta sivulta on ilmeisesti otettu hiekkaa. Kivet saattavat olla peräisin tästä hiekanotto paikasta.

x = 6733 710, y = 2538 192, z = 120



### **HIIVOLA Kannistonmäki, kiviraunio**

Loivasti länteen viettävällä rinnealueella on epäsäännöllisen muotoinen, noin 3 metriä halkaisijaltaan oleva kiviraunio (kuva alh.), jonka korkeus vaihtelee 30-50 cm välillä. Kivet ovat suurilta osin sammaleen peitossa, kooltaan vaihtelevia, päänkokoisia ja tätä suurempia. Alueella on vielä 1950-luvun kartoissa ollut peltoa/niittyä, jonka raivauksesta kasa lienee peräisin.

x = 6733 786, y = 2538 120, z = 125



### **HIIVOLA Kutti, vanhan tanssilavan paikka**

Riihimäen Maamiesseura rakennutti katetun tanssilavan Kuttiin 1940-luvun lopulla ja paikalla järjestettiin lavatansseja vielä lähes koko 1950-luvun ajan. Metsäsaarekkeen luoteisosassa on tanssilavan jälkiä puuttomalla alueella. Ennen tanssilavan valmistumista vietettiin Hiivolan kylän tapahtumia kuten juhannusta Kuttia vastapäätä Oravaharjuntien eteläpuolella sijaitsevan kumpareen tasanteella.

x = 6733 438, y = 2538 004, z = n. 122,5

### **HERAJOKI Kalmunniitty, kuoppia**

Pentti Ojala näytti allekirjoittaneelle Tuomolan eli Taka-Kalmun tilalla sijaitsevia painanteita (Kalmunniitty). Syvennykset olivat epämääräisiä, mahdollisesti jäänteitä säilytyskuopista tai hiekanotosta. Paikka tuskin liittyy paikannimeen Kalmu.

x = 6732 826, y = 2538 760, z = n. 120

### **HERAJOKI Myllybacka/Myllypakka**

Myllypakan talon päärakennus on vielä 1950-luvulla sijainnut nykyisten rakennusten kohdalla, mutta Vanhan Kormuntien linjauksen lounaispuolella. Hiirenkalliosta koilliseen viettävässä rinteessä talon vanhalla paikalla havaittiin mm. koristekasveja, rinteiden pengerrystä sekä jonkin verran myös rakenteiden jäänteitä.

x = 673 4022, y = 253 9352, z = n. 105

### **HIIVOLA, kylätontti**

Paikalla on ollut asutusta todennäköisesti 1400-luvulta lähtien. Maan pinnalle näkyvät rauniot lienevät suurelta osin peräisin 1800-luvulla palaneista rakennuksista. Hiivolan vanha kylätontti ei ulottunut selvitysalueelle, joten aluetta ei lähemmin tarkasteltu.

## KALMU

### kulttuurikasvihavaintoja 2006

Hiirenkallion laella havaittiin mm. nurmilaukkaa ja muita kulttuurisidonnaisia kasveja (ks. kohdekuvaus Kalmu 1/2006)

Hiivolassa on tavattu jänönapilaa (*Trifolium arvense*) Kanniston pellon laidassa ladolle vievän kärrytien läheisyydessä.

Selvitysalueen ulkopuolella Hiivolassa Hirvijärventien länsipuolella Mahlamäen jyrkäkässä hiekkarinteessä kasvaa pölkkynuohoa (*Arabis glabra*). Hiivolan tilan ympäristössä, vanhalla kylätontilla, on tavattu ukontulikukkaa (*Verbascum thapsus*). Keskiaikaiseen asutukseen liittyvää keltamoaa (*Chelidonium majus*) on ollut metsässä lähellä Hiivolan koulua (tiedot Anna Schulmanin mukaan).



Pölkkynuoho (*Arabis glabra*) Hiivolan Mahlamäen itärinteessä.

## LYHENTEET:

KA - Kansallisarkisto

MML - Maanmittauslaitos, Jyväskylän kartta-arkisto

MHA - Maanmittaushallituksen kartta-arkisto (säilytetään KA:ssa)

## LÄHTEET JA KIRJALLISUUS:

1600-luvun maakirjakartat <<http://www.virtuaaliyliopisto.fi/maakirjakartat/>>

Alanen, Timo & Kepsu, Saulo 1989. Kuninkaan kartasto Suomesta.

Heikel, A. O 1895. Resorna till Janakkala juni och sept. 1895. Kirje Muinaistieteelliselle komissiolle. Museoviraston arkeologian osaston arkisto.

Huovinen, Kalevi 1987. Hiivolan koulu 1897-1987. Riihimäen kirjapaino Oy.

Kehusmaa, Anu 2003. Gasum Oy maakaasuputkilinjan länsilaaennuksen historiallisen ajan muinaisjäännösten inventointi toukokuussa 2003. Museovirasto, rakennushistorian osasto.

Keskitalo, Oiva 1964. Hausjärven historia. Karisto Oy. Hämeenlinna.

Korvenpää, Terhi & Korvenpää Turkka 2006. Kalmun alueen luontoselvitys. Luonto- ja ympäristötutkimus Envibio Oy.

Koski, Mauno 1967. Itämerensuomalaisten kielten hiisi-sanue. Semanttinen tutkimus I. Turun yliopiston julkaisuja. Sarja C osa 5.

Ruohonen, Juha 2002. Riihimäen muinaisjäännösinventointi 2002. Riihimäen kaupunginmuseo.

Ruohonen, Juha 2006. Riihimäki Herajoki Parmala. Asemakaava-alueen muinaisjäännösselvitys. Riihimäen kaupunginmuseo.

Saukkonen, Jyri 1982. Riihimäen muinaisjäännökset. Luettelo vuodelta 1982. Kanta-Hämeen seutukaavaliitto.

Seppänen, Kimmo 1987. Nurmilaukka rautakautisen asutuksen osoittajana. Arx Tavastica 7. Hämeenlinnan-Seuran julkaisu. 3-15

Suomen asutus 1560-luvulla. Kartasto. Toim. Eino Jutikkala & al. Suomen historiallinen seura. Käsikirjoja 7. Forssa 1973.

Suomen hopeaveroluettelot 1571. III. Häme. Suomen historian lähteitä V,3. Suomen historiallinen seura. Helsinki. 1944.

Åström Helena & Häggström Carl-Adam 2004. Generative reproduction in *Allium oleraceum* (Alliceae). *Annales Botanici Fennici* 41:1-14.