

Hankkeenä 25.2.2010/ven
PDF muuttu



PIRKANMAAN MAAKUNTAMUSEO

SASTAMALA

Vammala, Karkku, Järventaka (Järventaka).

Vesihuoltohankkeen arkeologinen valvonta 27.8.2008



Kalle Luoto

Kulttuuriympäristöyksikkö

Pirkanmaan maakuntamuseo 2008

Valvonta-alueen perustiedot

Karkku, Järventaka (Järventaka) – Kylänpaikat – Historiallinen aika

Muinaisjäänösrekisterinumero: 1000002033

Kunta: Vammala **Kylä:** Karkku
Muinaisjäänöstyyppi: Asuinpaikat **Tyyppin tarkenne:** kylänpaikat

Ajoitus: historiallinen

Rauhoitusluokka: 2 **Lukumäärä:** 1

Luokitusehdotus: 2

Sijainti, muinaisjäänös: PK 212108 Karkku

(Vanha, YKJ) P: 6819 030, I: 3286980

(Uusi, keskipiste, KKJ2) X: 6812 945, Y: 2447 110, Z: 80

(Uusi, keskipiste, YKJ) P: 6819 063, I: 3287 060

Kohde sijaitsee Vammalan kirkosta 9,7 km koilliseen ja Karkun kirkosta noin 450 metriä luoteeseen.

Sijainti, valvottu alue: X: 6812 832 – 6812 915 I: 2447 005 – 2447 077

P: 6818 950 – 6819 030 I: 3286 913 – 3286 990

Aiemmat löydöt: -

Valvontalöydöt: -

Tutkimukset: Inventointi Miikka Haimila 1999 (Kohde: 87)

Inventointi Timo Jussila 2002 (Kohde: Vammala 11)

Valvonta Kalle Luoto 2008

Kiinteistötiedot: 912-426-2-0 GOLF

Kartat:

Kuvat:

Digitaalikuvat: 22 kpl (PMM/KYY) **Mustavalkokuvat:** 11 kpl (PMM/KYY)

Kohteen kuvaus:

Järventaan kyläasutus periytyy ainakin 1200-luvulta. Kylässä oli 1560-luvulla kaksi taloa. Nykyisin alue on golfkenttänä. Kentän eteläosassa olevassa metsäsaarekkeessa on useita kiviröykkiöitä ja siellä kasvaa arkeofyyttinä pidettävää pölkkynuohoa. Rakentamiselta säästynyt metsäsaareke useine röykkiöineen on todennäköisesti jääne aiemmasta kyläasutuksesta.

Laajuus (ehdotus): 0,75 ha

Ehdotus suoja-alueeksi: Metsäsaareke

Suojelutoimenpiteet: -

Lisätietoja:

1644-l:n maakirjakartta

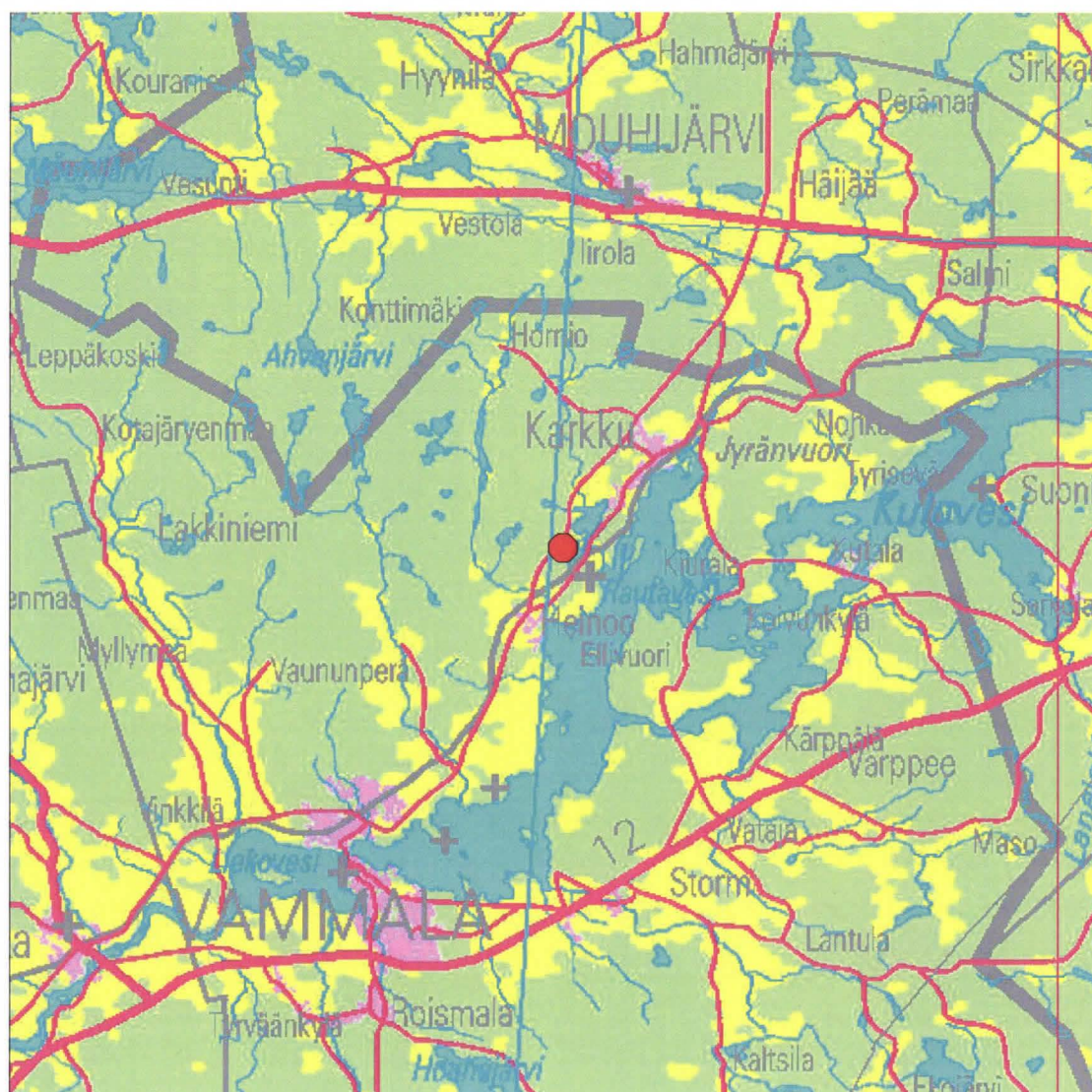
(http://www.nic.funet.fi/pub/sci/geo/carto/vanhatkartat/maakirjakartat/highres/a1/a1_29.jpg)

Suomen asutus 1560-luvulla/kyläluettelot

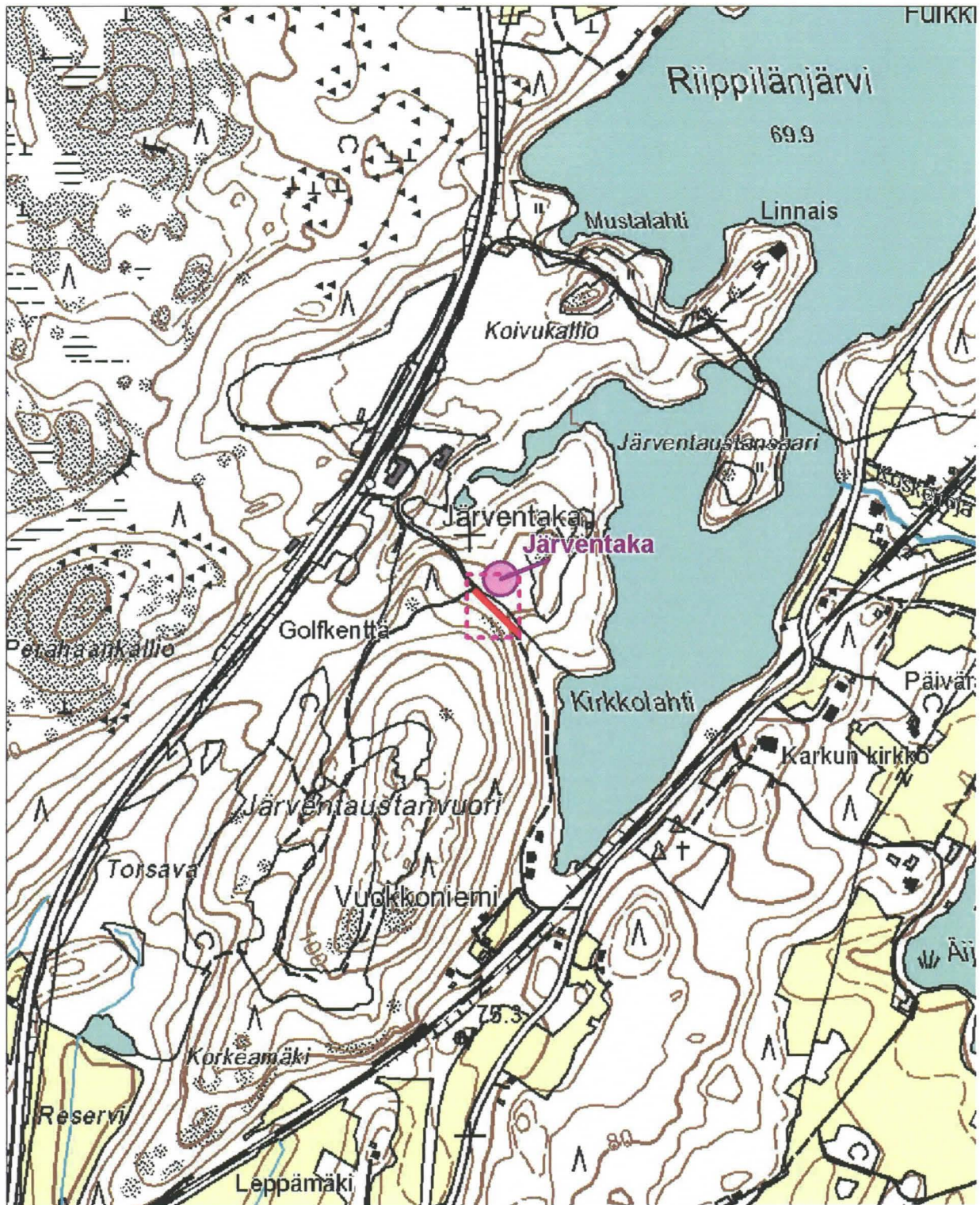
Koekuopat: -

Pintapoiminta: -

Valvottu alueen laajuus: n. 100 metriä (150 m²)



Kartta 1. Ote maantiekartasta. Järventaan kylätontin sijainti on merkitty punaisella pisteellä. Pohjakartta © maanmittauslaitos, pisa lupa 020/2006. Lisäykset karttaan KL. Mittakaava 1: 500 000.



Kartta 2. Yleiskartta valvonta-alueen sijainnista. Järventaan muinaisjäännösalueen vanha raja on merkitty violetilla pisteellä, valvonta-alue punaisella viivalla. Pohjakartta © maanmittauslaitos, pisa lupa 020/2006. Lisäykset karttaan KL. Mittakaava 1: 10 000.

Sisällysluettelo

VALVONTA-ALUEEN PERUSTIEDOT	2
Karkku, Järventaka (Järventaka) – Kyläpaikat – Historiallinen aika	2
SISÄLLYSLUETTELO	5
KARTTALUETTELO	6
JOHDANTO	7
TUTKIMUSHISTORIA.....	7
JÄRVENTAAN KYLÄ	7
TUTKIMUSMETODIIKKA.....	8
KARTTA-ANALYYSI.....	9
HAVAINNOT	12
METSÄSAAREKKEEN TARKASTUS.....	13
RAUNIOIDEN KUVAUS.....	14
YHTEENVETO.....	17
LÄHTEET	18
WWW –LÄHTEET.....	18
ARKISTOLÄHTEET.....	18
KIRJALLISUUS	18
LIITE 1: KARTTALIITE	19
LIITE 2: DIGITAALIKUVALUETTELO.....	21
LIITE 3: MUSTAVALKONEGATIIVILUETTELO	22
LIITE 4: KUVALIITE MUSTAVALKOVALOKUVISTA	23

Karttaluettelo

- Kartta 1. Ote maantiekartasta. Järventaan kylätontin sijainti on merkitty punaisella pisteellä.
Pohjakartta © maanmittauslaitos, pisa lupa 020/2006. Lisäykset karttaan KL. Mittakaava 1:
500 000..... 3
- Kartta 2. Yleiskartta valvonta-alueen sijainnista. Järventaan muinaisjäännösalueen vanha rajaus
on merkitty violetilla pisteellä, valvonta-alue punaisella viivalla. Pohjakartta ©
maanmittauslaitos, pisa lupa 020/2006. Lisäykset karttaan KL. Mittakaava 1: 10 000. 4
- Kartta 3. Vuoden 1644 kartan rakennus (punainen), pelto (keltainen) ja vesistö (sininen viiva)
kuvattuna nykyisen peruskartan päällä. Kartan perusteella golfkentän keskellä olevalla
metsäsaarekkeella on vuonna 1644 sijainnut rakennus. Pohjakartta: digitaalinen peruskartta
212108 (pisa lupa 020/2006). Lisäykset karttaan Kalle Luoto. MK 1:10 000..... 11
- Kartta 4. Karttaluonnos röykkiöiden sijainnista. Laatinut Kalle Luoto. MK 1: 2000..... 16
- Kartta 5. Kartta arkeologin valvonnassa kaivetusta osasta vesihuoltohankkeen linjausta. Piirtänyt
Kalle Luoto. MK 1: 500..... 19
- Kartta 6. Kartta muinaisjäännösrajauksesta. Pohjakartta © maanmittauslaitos, Pisa lupa
020/2006. MK 1: 10 000. 20

Johdanto

Pirkanmaan maakuntamuseo suoritti arkeologisen vesihuoltohankkeen kaivutyön valvonnan Vammalan Järventaan alueella. Valvonta suoritettiin, koska Lakeside Golf & Country Club Oy suunnitteli vesihuoltohanketta Järventaan historiallisen ajan kylätontin läheisyydessä. Kaikkiaan kaivuutyötä valvottiin noin 100 metrin matkalla. Tutkimusten yhteydessä tutustuttiin Järventaan kylän historialliseen kartta-aineistoon kylätontin rajauksen tarkentamiseksi. Valvonnan ja tutkimustyön suoritti Pirkanmaan maakuntamuseon tutkija FM Kalle Luoto. Valvonnan 1740 euron kustannuksista vastasi Lakeside Golf & Country Club Oy.

Tutkimushistoria

Vuonna 1999 Vammalan Rautaveden inventoinnin yhteydessä Miikka Haimila (1999:151) kiinnitti huomiota alueen maaperäkartassa Rautaveden länsipuolelle hienoksi hiekaksi merkittyyn maastonkohtaan. Paikalle rakennetun golfkentän alueella maasto oli voimakkaasti muokattua, eikä Haimila havainnut paikalla luonnollisia hiekkakerrostumia. Golfkentän päärakennuksesta noin 200 metriä kaakkoon sijaitsevasta metsäsaarekkeesta Haimila löysi kumpumaisen muodostelman. Muodostelmaan kaivamastaan kuopasta Haimila (1999:151) löysi nokimaata, tiilenkappaleita, palaneita kiviä sekä nauloja, joita hän ei taltioinut.

Pirkanmaan historiallisen ajan muinaisjäännösten inventoinnissa (Jussila 2002) Järventaka on luetteloitu historiallisen ajan kylänpaikaksi. Inventoinnin suorittaneen Timo Jussilan mukaan Golfkentän alueelta ei enää voitu havaita maanpäälisiä merkkejä historiallisesta asutuksesta. Tosin kohteen tarkastuksen yhteydessä Jussila havaitsi Golfkentän itäosassa sijaitsevassa metsäsaarekkeessa kiven ja maansekaisen röykkiön, jota hän piti mahdollisena kiukaan jäännöksenä.

Kummankin aikaisemman muinaisjäännösinventoinnin koordinaatit osoittavat nykyisen golfkentän viheriön alueelle, jossa ei nykyisin voida havaita varhaisemman asutuksen merkkejä. Sen sijaan alueen metsäsaarekkeissa on Golfkenttää edeltäneet maanpinnanmuodot ovat paremmin säilyneet.

Järventaan kylä

Kylän vanhemmasta historiasta tiedetään, että kylässä oli 1560-luvulla kaksi taloa (Suomen asutus 1560-luvulla: 101). Järventaka tunnetaan maakirjoissa nimellä Jerffuentacka (vuonna 1540-42), Jer_entaus (1544), Jer_entaka (1546) ja (1553-59). Kylästä tiedetään, että se maksoi ruokalisän rukiina. Kylän molemmat talot hankki haltuunsa jo vuonna 1573 Karkun kirkkoherra

Mathias Martini (Suvanto 2001). Tämän jälkeen Järventaka on vuosisatoja kuulunut pappis- ja sotilassuvuille (Piilonen 1997: 271).

Tutkimusmetodiikka

Arkeologisen valvonnan tarkoituksena oli havainnoida merkkejä muinaisjäännöksestä Illon vesihuolto-osuuskunnan vesi- ja viemäriputkireitin kaivannon kohdalla Järventaan muinaisjäännösalueen läheisyydessä. Mikäli valvotulla alueella olisi havaittu merkkejä kiinteistä muinaisjäännöksistä, olisi kohteen tutkimuksia jatkettu muinaismuistolain 14§ mukaisesti. Ennen maankaivutyön aloittamista valvonta-alue tarkastettiin silmämääräisesti kävelemällä suunniteltu vesihuoltohankkeen linjaus kylätontin läheisessä maastossa. Kaivutyön valvonta suoritettiin siten, että valvottavat alueet kaivettiin ennen varsinaista rakentamistyötä. Valvonnan yhteydessä pidettiin tarpeellisena kaivaa maata koskemattoman maanpinnan tason alapuolelle, eli useimmiten noin 70 senttimetrin syvyyteen. Kaivutyön yhteydessä koneen kaivutyötä tarkkailtiin koneen välittömässä läheisyydessä ja työ keskeytettiin, mikäli ojassa tehtiin havaintoja muinaisjäännöksen olemassaolosta mahdollisesti kertovista jäänteistä. Kaivutyö suoritettiin pääasiassa koneellisesti. Mielenkiintoisia havaintoja tarkennettiin kaivamalla lapiolla ja kaivauslastalla. Kaivetun ojan leveys oli noin 1,5 metriä.

Pohjakarttana tutkimuksissa käytettiin peruskarttaotetta. Valvonnan sijaintimittaukset tehtiin GPS –laitteella (arvioitu virhe ± 5 m) sekä kelamitan avulla. Havainnot merkittiin kentällä muistiin karttaluonnokseen, jotka piirrettiin puhtaaksi jälkitöiden yhteydessä MapInfo – karttaohjelmalla. Tutkimusalueen korkeus merenpinnasta määriteltiin karttojen perusteella. Mustavalkonegatiiveja, digitaalikuvia ja raportin alkuperäiskappaletta säilytetään Pirkanmaan maakuntamuseon arkistossa.



Kuva 1. Valvonnan yhteydessä kaivettua ojaa tien koillispuolella. Kuvan keskellä golfkentälle johtava huoltotie/polku. Raportin digitaalikuva 06. Kuvattu lounaasta. Kuvaaaja KL.



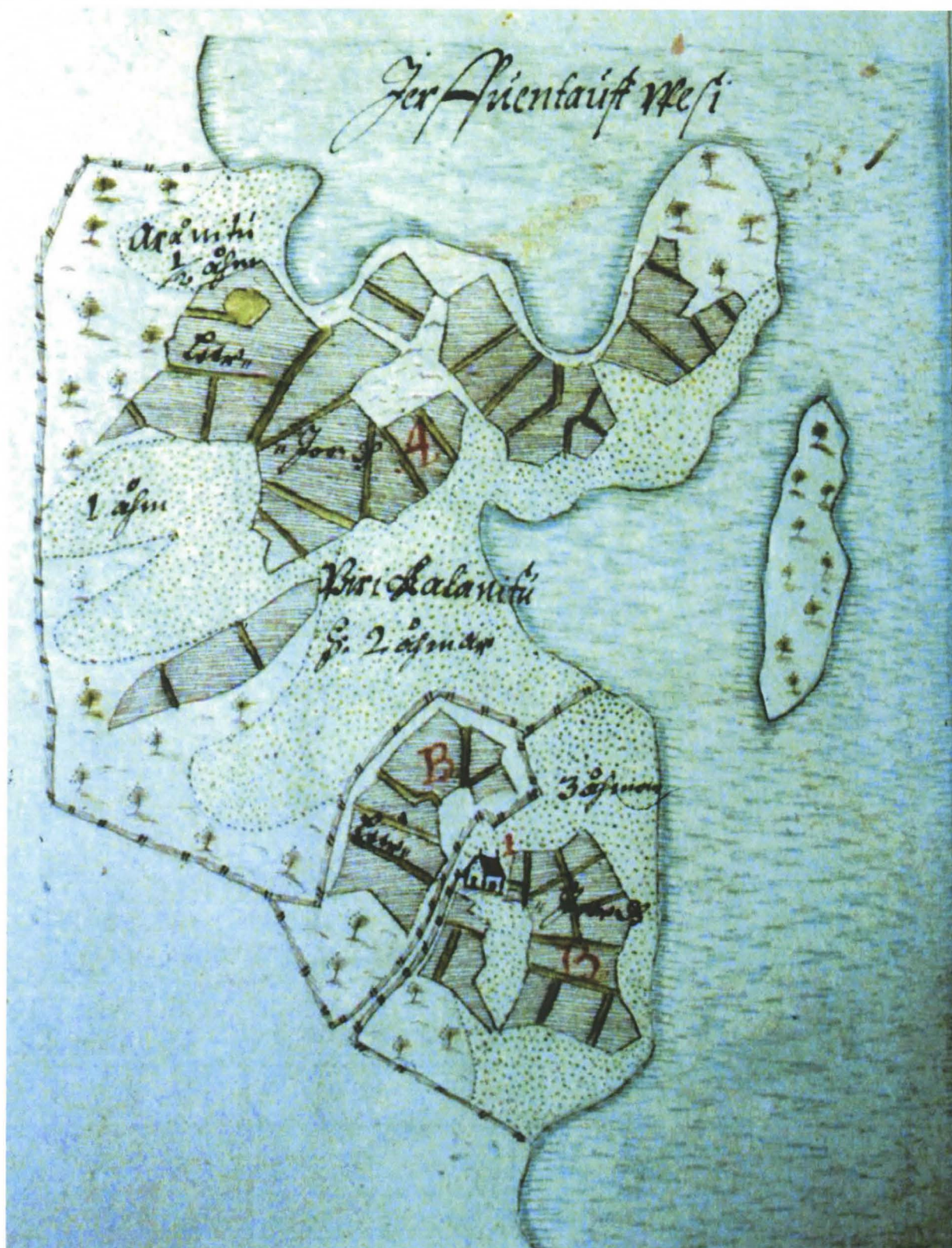
Kuva 2. Panoraamakuva metsäsaarekkeesta, jossa Järventaan historiallisen ajan kylätontin pääosat oletettavasti sijaitsevat. Raportin digitaalikuvat 20, 21 ja 22. Kuvattu lännestä, lounaasta ja etelästä. Kuvaaja ja kuvankäsittely KL.

Kartta-analyysi

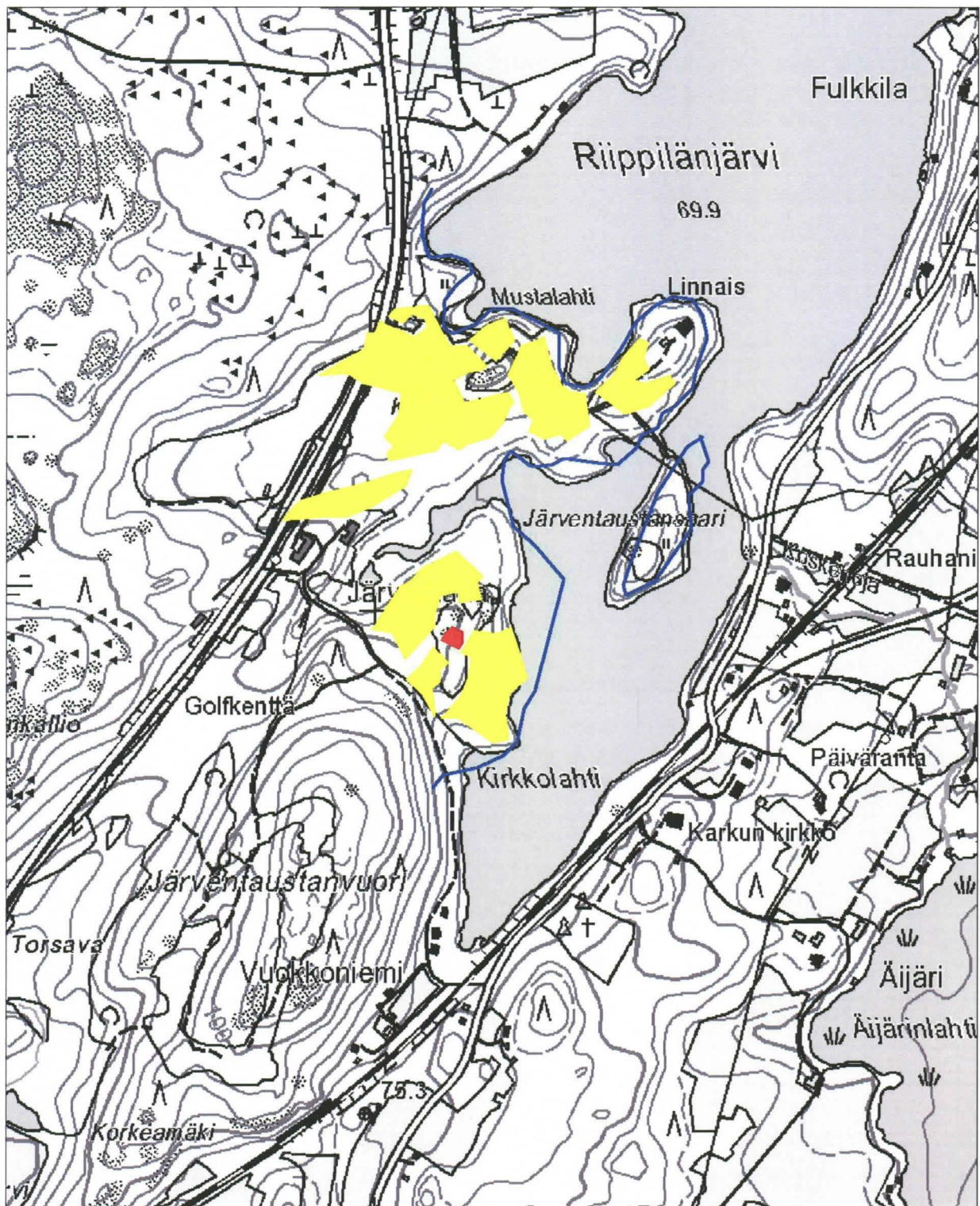
Tutkimusten esitöiden yhteydessä tutustuttiin Järventaan aluetta kuvaaviin vanhoihin karttoihin Maanmittauslaitoksen Arkistossa Jyväskylässä. Käynnin yhteydessä todettiin, että alueen isojakokartat olivat tuhoutuneet vuonna 1918. Maanmittauslaitoksen arkistossa vanhin Järventakaa kuvaava kartta oli vuodelta 1922. Kartta-analyysin pohjana käytettiin vuoden 1644 maakirjakarttaa (Streng 1644).

Karttatarkastelu suoritettiin MapInfo ja Adobe Photoshop Elements -tietokoneohjelmilla. Ensin Adobe Photoshop Elements ohjelmassa vanhan kartan pohjoissuunta käännettiin vastaamaan nykyistä karttapohjoista, jonka jälkeen MapInfo ohjelmassa asemoitiin vanha kartta nykyisen peruskartan päälle.

Järventaan kylää vuonna 1644 kuvaava kartta asettui melko hyvin nykyisen peruskartan päälle. Kartan eteläosaan merkitty rakennus sijaitsee nykyisin golfkentän ympäröimässä metsäsaarekkeessa. Alue on nykyisin rakentamaton. Kenttätöiden yhteydessä tehtiin metsäsaarekkeeseen tarkastuskäynti. Kartan pohjoisosaan on merkittynä peltojen ympäröimä kallio Riipilänjärven Mustalahden etelärannalle. Nykyiseen peruskarttaan tämä paikka on merkitty nimellä Koivukallio. Tällä paikalla voisi sijaita toinen 1500-luvulla mainitusta taloista. Koivukallion aluetta ei tarkastettu syksyn 2008 kenttätöiden yhteydessä.



Kuva 3. Jonas Strengin vuonna 1644 laatima kartta Järventaan kylästä. Kartan lähde: http://www.nic.funet.fi/pub/sci/geo/carto/vanhatkartat/maakirjakartat/highres/a1/a1_29.jpg.



Kartta 3. Vuoden 1644 kartan rakennus (punainen), pelto (keltainen) ja vesistö (sininen viiva) kuvattuna nykyisen peruskartan päällä. Kartan perusteella golfkentän keskellä olevalla metsäsaarekkeella on vuonna 1644 sijainnut rakennus. Pohjakartta: digitaalinen peruskartta 212108 (pisa lupa 020/2006). Lisäykset karttaan Kalle Luoto. MK 1:10 000.



Kuva 4. Valvontalinja kaivettiin tien poikki, minkä jälkeen kaivanto täytettiin. Raportin digitaalikuva 09. Kuvattu luoteesta. Kuvaaja KL.



Kuva 5. Valvotun alueen kaakkoisosaa, vasemmalla tie. Raportin digitaalikuva 13. Kuvattu kaakosta. Kuvaaja KL.

Havainnot

Kaivetusta koeojasta ei tehty havaintoa muinaisjäännöksestä. Tielinjan ja siihen kuuluvan ojan ulkopuolella maannos turpeen alapuolella oli entistä peltoa. Valvotun kaivualueen luoteisosassa maannos oli noin 20-30 cm syvyyteen turvetta, jonka alapuolelta paljastui savi. Alueen luoteisosassa kaivannon syvyys oli noin 0,5 metriä. Tielinjan koillispuolella kaivetulla osuudella maannos oli peltomultaa/turvetta noin 20 cm syvyyteen, jonka alapuolelta paljastui hiesumulta, jota oli noin 50 cm syvyyteen saakka. Tämän alapuolelta paljastui savi. Tielinjan koillispuolella oja kaivettiin noin 70 cm syvyyteen.

Koeojasta paljastui kohdasta P = 6818997, I = 3286958 mahdollinen rajakivi, joka ei enää ollut alkuperäisellä paikallaan, vaan se oli kumollaan kaivetun ojan kohdalla. Oletettavasti kivi oli sijainnut pystyasennossa lähellä sen kesällä 2008 havaittua sijaintia. Kivi oli noin 1,1 metriä pitkä ja noin 20-30 cm leveä ja se vaikutti muotoillulta, mutta siinä ei havaittu merkintöjä.



Kuva 6. Valvonnan yhteydessä paljastunut mahdollinen rajakivi. Kivi ei ollut alkuperäisellä paikallaan. Kuvaaja KL. Raportin digitaalikuva 12.

Metsäsaarekkeen tarkastus

Kartta-analyysin perusteella valvontatyön jälkeen tarkastettiin Järventaan golfkentän keskellä sijaitseva metsäsaareke. Saarekkeessa havaittiin useita kiviraunioita ja röykkiöitä, jotka todennäköisesti liittyvät alueen historiallisen ajan asutukseen ja maankäyttöön. Osa röykkiöistä on ainakin osittain pellonraivaustoiminnan tuloksena syntyneitä, mutta osa saattaa liittyä kylätonttiin. Arkeologisesti erityisen mielenkiintoinen on raunio 10, joka on todennäköisesti rakennuksen uunin tai kiukaan jäännös. Raunio 10 sijaitsee metsäsaarekkeen itäosassa avomaalla. Kiviraunioiden lisäksi metsäsaarekkeen koillisosassa havaittiin todennäköisesti rakennuksen matala kivijalka, johon kuului nokimaata. Havaittujen rakenteiden tarkempi ajoittaminen ja käyttötarkoituksen määrittäminen vaatii lisätutkimuksia. On kuitenkin

todennäköistä, että nykyisin rakentamattomassa metsäsaarekkeessa on säilynyt rakenteita, jotka kuuluvat Järventaan historiallisen ajan kylätonttiin. Viimeaikoina metsäsaarekkeessa oli laiduntanut lampaita.



Kuva 7. Kiviraunio 3 metsäsaarekkeessa. Raportin digitaalikuva 14. Kuvattu kaakosta. Kuvaaja KL.

Raunioiden kuvaus

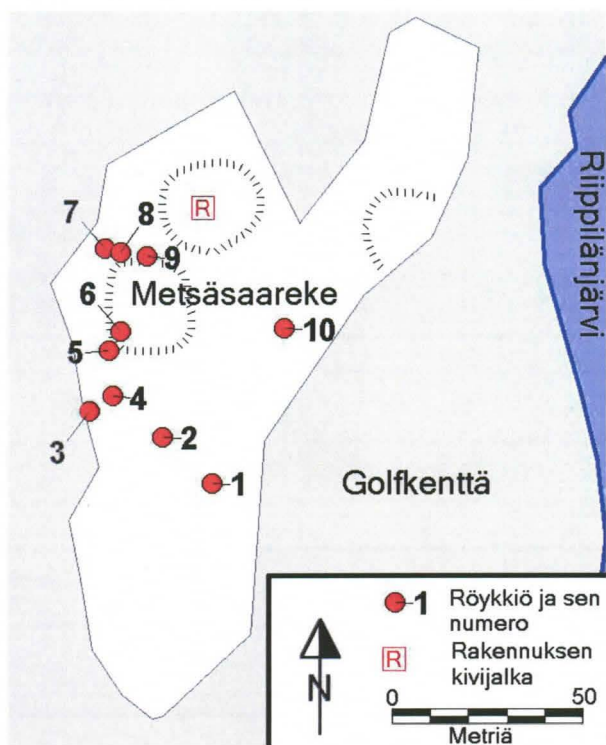
<u>Numero</u>	<u>Kuvaus</u>
1.	Suorakaiteen muotoinen matala kiviraunio, jossa lohkotulta näyttäviä kiviä. Korkeus noin 0,4 metriä. Koko: 4 x 4 m Sijainti (YKJ P/I): 6819033 / 3287050
2.	Pohjois-etelä –suuntainen raunio sijaitsee notkelmassa, jossa maasto nousee sekä etelään että pohjoiseen. Koko: 4 x 2 m Sijainti (YKJ P/I): 6819046 / 3287037
3.	Suurista kivistä kasattu röykkiö. Osa kivistä on todennäköisesti raivattu pellolta. Korkeus noin 0,5 m Koko: 6 x 6 m

Sijainti (YKJ P/I): 6819052 / 3287018

4. Pieni raunio raunion 3 koillispuolella pienen töyrään päällä. Korkeus noin 0,2 metriä.
Koko: 2 x 2 m
Sijainti (YKJ P/I): 6819056 / 3287024
5. Pienehkö pyöreä raunio. Korkeus noin 0,2 metriä.
Koko: 2 x 2 m
Sijainti (YKJ P/I): 6819068 / 3287023
6. Suorakaiteen muotoinen kaakko-luode –suuntainen raunio, joka on kasattu suurista lohkaraisista kivistä.
Koko: 9 x 4 m
Sijainti (YKJ P/I): 6819073 / 3287026
7. Pitkänomainen raunio sijaitsee kallion laidassa, sen länsipuolella. Mahdollinen peltoraunio.
Koko: 3 x 1,5 m
Sijainti (YKJ P/I): 6819095 / 3287022
8. Suurista kivistä kallion luoteisosaan koottu raunio. Korkeutta rakennelmalla on noin 0,5 metriä.
Koko: 2 x 2 m
Sijainti (YKJ P/I): 6819094 / 3287028
9. Laakakivistä tehty matala latomus.
Koko: 4 x 4 m
Sijainti (YKJ P/I): 3287033 / 6819093
10. Metsäsaarekkeen itälaidalla sijaitseva suurehko, mutta matala raunio. Osa raunion kivistä on laakakiviä. Kyseessä on mahdollisesti uunin tai kiukaan jäännös. Raunion läheisyydessä havaittiin myös tiilimurskaa.
Koko: 5 x 5 m
Sijainti (YKJ P/I): 6819074 / 3287069



Kuva 8. Kiviraunio 10 kuvassa etualalla. Raunio on nurmen peitossa ja se ei erotu selkeästi maastossa. Taustalla puidenlatvojen välissä pilkottaa Karkkun kirkon torni. Raportin digitaalikuva 18. Kuvaaja KL.



Kartta 4. Karttaluonnos röykkiöiden sijainnista. Laatinut Kalle Luoto. MK 1: 2000.

Yhteenveto

Valvotulla konekaivalueella ei havaittu jälkiä kiinteästä muinaisjäännöksestä. Kartta-analyysin ja maastotarkastushavaintojen perusteella on todennäköistä, että muinaisjäännös sijaitsee ainakin pääosiltaan Golfkentän alueella olevalla metsäsaarekkeella. Metsäsaarekkeessa dokumentoitiin kymmenen kiviraunion sijainti. Tutkimusten tuloksena voitiin muinaisjäännökselle ehdottaa uutta rajausta, joka on esitetty raportin liitekartassa. Kartta-analyysin perusteella on mielestäni mahdollista, että Järventaan taloista toinen on sijainnut Koivukallion alueella Golfkentän keskusrakennuksen koillispuolella. Alue olisi mielestäni syytä tarkastaa, kun arkeologi seuraavan kerran alueella liikkuu.

Tampereella 26.11.2008



FM Kalle Luoto

Lähteet

WWW-lähteet

Streng, Jonas 1644:

http://www.nic.funet.fi/pub/sci/geo/carto/vanhatkartat/maakirjakartat/highres/a1/a1_29.jpg

Suvanto, Seppo 2001. Satakunnan henkilötiedosto 1303–1571.

http://www.narc.fi/suvanto/sivut_0191-0362_YLA-SASTAMALA_ELI_KARKKU.pdf

Arkistolähteet

Jussila, Timo 2002. Pirkanmaan historiallisen ajan muinaisjäännökset 2002. 1.

Maastoinventoinnin raportti. PMM/KYY.

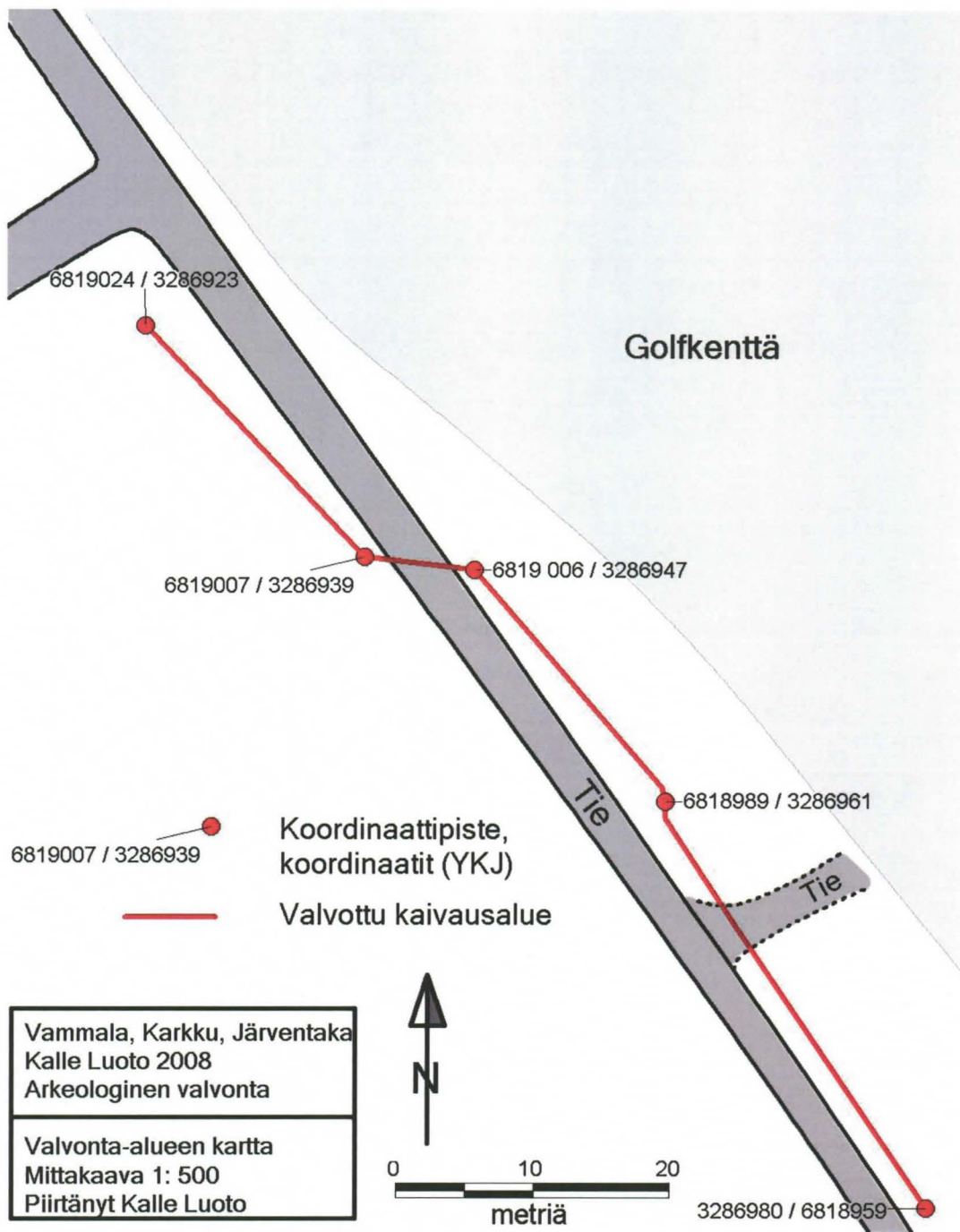
Haimila, Miikka 1999. Vammalan Rautaveden osainventointi 1999. Tampereen museot/Maakunnallinen yksikkö.

Kirjallisuus

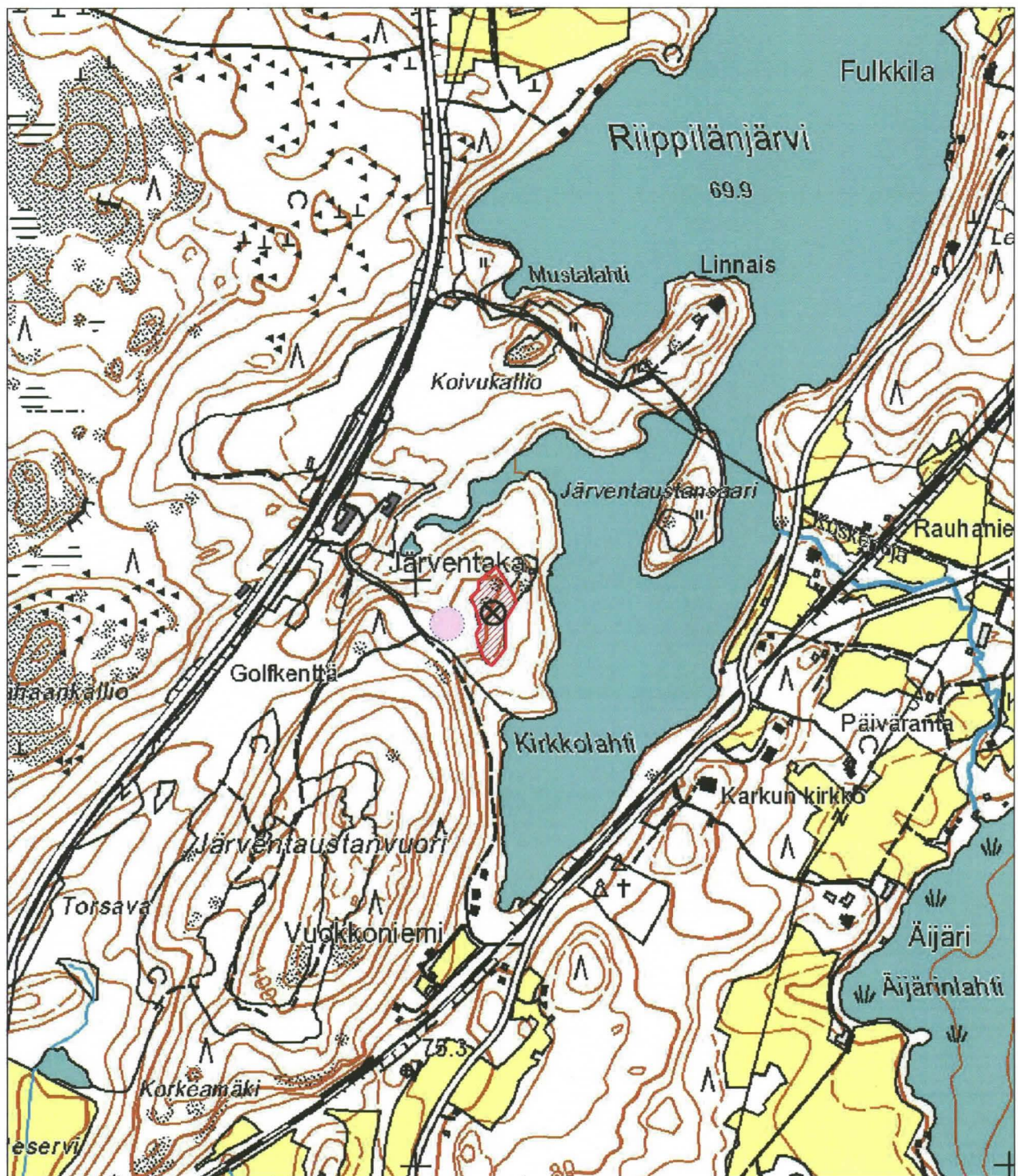
Piilonen, Juhani 1997. Sastamalan historia 3, 1860-1920. Vammala.

Suomen asutus 1560-luvulla 1973. Helsingin yliopiston historian laitoksen julkaisu nro 4.
Helsinki.

Liite 1: Karttaliite



Kartta 5. Kartta arkeologin valvonnassa kaivetusta osasta vesihuoltohankkeen linjausta. Piirtänyt Kalle Luoto. MK 1: 500.



 Muinaisjäännösrajas Jussilan (2002) inventoinnin mukaan

 Ehdotus muinaisjäännösrajaukseksi


0 m 500 m



Vammala, Karkku, järventaka
Kalle Luoto 2008
Arkeologinen valvonta
Kartta muinaisjäännöksen sijainnista

Yleiskartta, MK 1: 10 000
Lisäykset peruskarttapohjaan: KL

Kartta 6. Kartta muinaisjäännösrajauksesta. Pohjakartta © maanmittauslaitos, Pisa lupa 020/2006. MK 1: 10 000.

Liite 2: Digitaalikuvaluettelo

Vammala, Järventaka (Järventaka)
Arkeologinen valvonta 2008
Kalle Luoto

Luettelo Pirkanmaan maakuntamuseon arkistoon talletetuista digitaalikuvista

Kuvatiedoston nimi (.jpg)	Kuvan aihe	Kuvaus-suunta	Pvm 2008	Kuvaaja
01	Työkuva	-	27.8.	Kalle Luoto
02	Työkuva	-	27.8.	Kalle Luoto
03	Valvonnan yhteydessä kaivettua ojaa tien koillispuolella.	NW	27.8.	Kalle Luoto
04	Valvonnan yhteydessä kaivettua ojaa tien koillispuolella.	NW	27.8.	Kalle Luoto
05	Valvonnan yhteydessä kaivettua ojaa tien koillispuolella.	NW	27.8.	Kalle Luoto
06	Valvonnan yhteydessä kaivettua ojaa tien koillispuolella. Kuvan keskellä golfkentälle johtava huoltotie/polku.	SW	27.8.	Kalle Luoto
07	Golfkentän keskellä sijaitseva metsäsaareke.	SW	27.8.	Kalle Luoto
08	Valvonta-alueen pohjoisosaa. Kuvattu risteysalueelta valvonta-alueen luoteispuolella.	NW	27.8.	Kalle Luoto
09	Tien poikki kaivettu kohta kaivutyön jälkeen.	NW	27.8.	Kalle Luoto
10	Valvotun kaivualan luoteisosa kaivutyön jälkeen.	SW	27.8.	Kalle Luoto
11	Valvotun kaivualan keskiosaa kaivutyön jälkeen. Oikealla etualalla kohta, jossa oja kaivettiin tien poikki. Oikealla taustalla jyrkkä kallio.	NW	27.8.	Kalle Luoto
12	Koeojasta löytynyt mahdollinen vanha rajakivi.	-	27.8.	Kalle Luoto
13	Valvotun alueen keskiosaa.	SE	27.8.	Kalle Luoto
14	Kiviraunio 3 metsäsaarekkeessa.	SE	27.8.	Kalle Luoto
15	Kiviraunio 3:n läheisyydessä havaittu muotoiltu kivi.	-	27.8.	Kalle Luoto
16	Kiviraunio 4	W	27.8.	Kalle Luoto
17	Kivirauniot 3 ja 4.	NW	27.8.	Kalle Luoto
18	Raunio 10. Röykkiö on ilmeisesti maansekainen ja nurmen peitossa. Taustalla Karkun kirkon torni.	NW	27.8.	Kalle Luoto
19	Kiviraunio 6, jonka päällä kasvaa pihlaja.	SSW	27.8.	Kalle Luoto
20	Metsäsaarekkeen pohjoisosaa, osa 1/3 panoraamakuvasta.	W	27.8.	Kalle Luoto
21	Metsäsaarekkeen keskiosaa, osa 2/3 panoraamakuvasta.	SW	27.8.	Kalle Luoto
22	Metsäsaarekkeen eteläosa, osa 3/3 panoraamakuvasta.	S	27.8.	Kalle Luoto

Liite 3: Mustavalkonegatiiviluettelo










Vammala, Järventaka (Järventaka)
Arkeologinen valvonta 2008
Kalle Luoto


Luettelo Pirkanmaan maakuntamuseon arkistoon talletetuista mustavalkonegatiiveista

Kuvan nimi	Kuvan aihe	Kuvaus-suunta	Pvm 2008	Kuvaaja
01	Metsäsaareke golfkentän itäosassa.	W	27.8.	Kalle Luoto
02	Valvottavan työalueen luoteisosa.	WNW	27.8.	Kalle Luoto
03	Valvotun kaivausalueen länsiosa. Oikealla erottuu Järventaan golfkeskuksen päärakennus.	SE	27.8.	Kalle Luoto
04	Valvotun alueen itäosaa. Oikealla tie ja kalliojyrkäne.	WNW	27.8.	Kalle Luoto
05	Valvotun alueen keskiosan itäosaa.	SE	27.8.	Kalle Luoto
06	Valvotun alueen itäpää.	NW	27.8.	Kalle Luoto
07	Metsäsaareke, kiviraunio 1	W	27.8.	Kalle Luoto
08	Metsäsaareke, kiviraunio 1	NNW	27.8.	Kalle Luoto
09	Metsäsaareke, kiviraunio 3, taustalla Järventaan kartano	SE	27.8.	Kalle Luoto
10	Metsäsaareke, kiviraunio 3, taustalla Järventaan kartano	SE	27.8.	Kalle Luoto
11	Valvottu alue kuvattuna metsäsaarekkeesta.	E	27.8.	Kalle Luoto

Liite 4: Kuvaliite mustavalkovalokuvista

Vammala, Järventaka (Järventaka)
Arkeologinen valvonta 2008
Kalle Luoto

Kuvan nimi	Kuvan aihe	Kuva
01	Metsäsaareke golfkentän itäosassa.	
02	Valvottavan työalueen luoteisosa.	
03	Valvotun kaivausalueen länsiosa. Oikealla erottuu Järventaan golfkeskuksen päärakennus.	
04	Valvotun alueen itäosaa. Oikealla tie ja kalliojyrkäne.	
05	Valvotun alueen keskiosan itäosaa.	
06	Valvotun alueen itäpää.	
07	Metsäsaareke, kiviraunio 1	
08	Metsäsaareke, kiviraunio 1	
09	Metsäsaareke, kiviraunio 3, taustalla Järventaan kartano	

10	Metsäsaareke, kiviraunio 3, taustalla Järventaan kartano	
11	Valvottu alue kuvattuna metsäsaarekkeesta.	