

KÄRNÄKOSKEN LINNOITUS

SAVITAIPALE

Linnoituksen hoito- ja kunnostustyöt 1988 - 1992

Heimo Pajunen

SAVITAIPALE RATASALO, KÄRNÄKOSKEN LINNOITUS

155. Linnoituksen muuria kunnostustöiden alkuvaiheessa	H. Pajunen 1989	1-37024
156. Linnoituksen muuria kunnostustöiden aikana	-"	2-37025
157. Koskiosuuden ohittava entinen kuljetusväylä ennen raivaustöitä	H. Pajunen 1990	3-37026
158. -"	-"	4-37027
159. Raivausjätettä koskiosuuden ohittavan entisen kuljetusväylän kohdalla	H. Pajunen 1991	5-37028
160. -"	-"	6-37029
161. Puun kuljetusta pois raivaustyöalueelta	-"	7-37030
162. Näkymä vuorilinnoitukselta raivaustyöalueelle	-"	8-37031
163. -"	-"	9-37032
164. Näkymä vuorilinnoitukselle raivaustöiden aikana	-"	10-37033
165. -"	-"	11-37034
166. Näkymä Kuolimojärveltä vuorilinnoitukselle talvella raivaustöiden aikana	-"	12-37035
167. Vuorilinnoituksen aluetta raivaustöiden jälkeen. Etualan lahdelmassa uponneita lotjia	-"	13-37036
168. Vuorilinnoituksen aluetta raivaustöiden jälkeen	-"	14-37037
169. -"	-"	15-37038
170. Tukimuuria kunnostustöiden aikana. Kivien nostoa muurille	-"	16-37039
171. -"	-"	17-37040
172. Tukimuuria kunnostustöiden jälkeen. Muurin päällä kosteutta eristävä savikerros	-"	18-37041
173. Vallien muotoilua. Maa-aineksen asettaminen eristävän savikerroksen päälle	-"	19-37042
174. Tukimuuria kunnostustöiden jälkeen	H. Pajunen 1992	20-37043
175. Poterni I:n auki kaivaminen, kuvassa arkkitehti E. Vormala ja työnjohtaja I. Vesikko	H. Pajunen 1991	21-37044
176. Poterni I auki kaivettuna	-"	22-37045
177. Poterni II auki kaivamisen aikana	H. Pajunen 1992	23-37046
178. -"	-"	24-37047
179. Poterni II auki kaivamisen aikana	H. Pajunen 1992	25-37048
180. Linnoituksen muuria kunnostustöiden aikana	-"	26-37049
181. -"	-"	27-37050
182. -"	-"	28-37051
183. -"	-"	29-37052
184. Näkymä linnoitukselle. Lampaat laiduntavat linnoitusalueella	H. Pajunen 1989	30-37053
185. Vuorilinnoituksen lahdelmassa olevia uponneita lotjia	-"	31-37054

SISÄLLYS

1. HOITO- JA KUNNOSTUSKOHDE

2. OTE GT-KARTASTA

3. OTE PERUSKARTASTA

4. POHJAKUVA LINNOITUKSESTA TYÖMAATILANTEINEEN

5. LINNOITUKSEN HOITO- JA KUNNOSTUSTYÖT

6. JATKOTYÖT

7. DIALUETTELO

1. HOITO- JA KUNNOSTUSKOHDE

KÄRNÄKOSKEN LINNOITUS

KOHTeen SIJAINTI: pk 3132 12 KUOLIMO

KUNTA: Savitaipale

KYLÄ: Ratasalo

MAANOMISTAJAT: Erillinen liite

KOHDE: Kärnäkosken linnoitus sijaitsee eteläisellä Saimaalla Kuolimojärven ja Saimaan yhdistävän Kärnäkosken partaalla. Kärnäkosken yläpuolella sijaitseva Partakosken redutti katsottiin venäläisten toimesta liian heikoksi puolustukseksi joten vahvempi linnoitus rakennettiin Kärnäkosken partaalle. Tämäkin linnoitus on Suorovin suunnittelema ja rakennuttama. Sen tehtävänä oli toimia Lappeenranta-Mikkeli -tien suojana sekä toimia venäläisten Saimaan laivaston satamana. Linnoitus koostui bastioni- ja tenaljirintamista ja vallit oli tuettu kiviverhouksin. Maasto-olosuhteista johtuen linnoitukseen kuuluu myös hiukan etelämpänä (400 m) sijaitseva pieni vuorivarustus etuvarustuksena. Linnoitus on suhteellisen hyvin säilynyt, ja sitä on kunnostettu ennen velvoitetyöohjelmaa joskus 60-luvulla parina kesänä.

KÄRNÄKOSKEN LINNOITUS SAVITAIPALE

Linnoitusalueen maanomistus

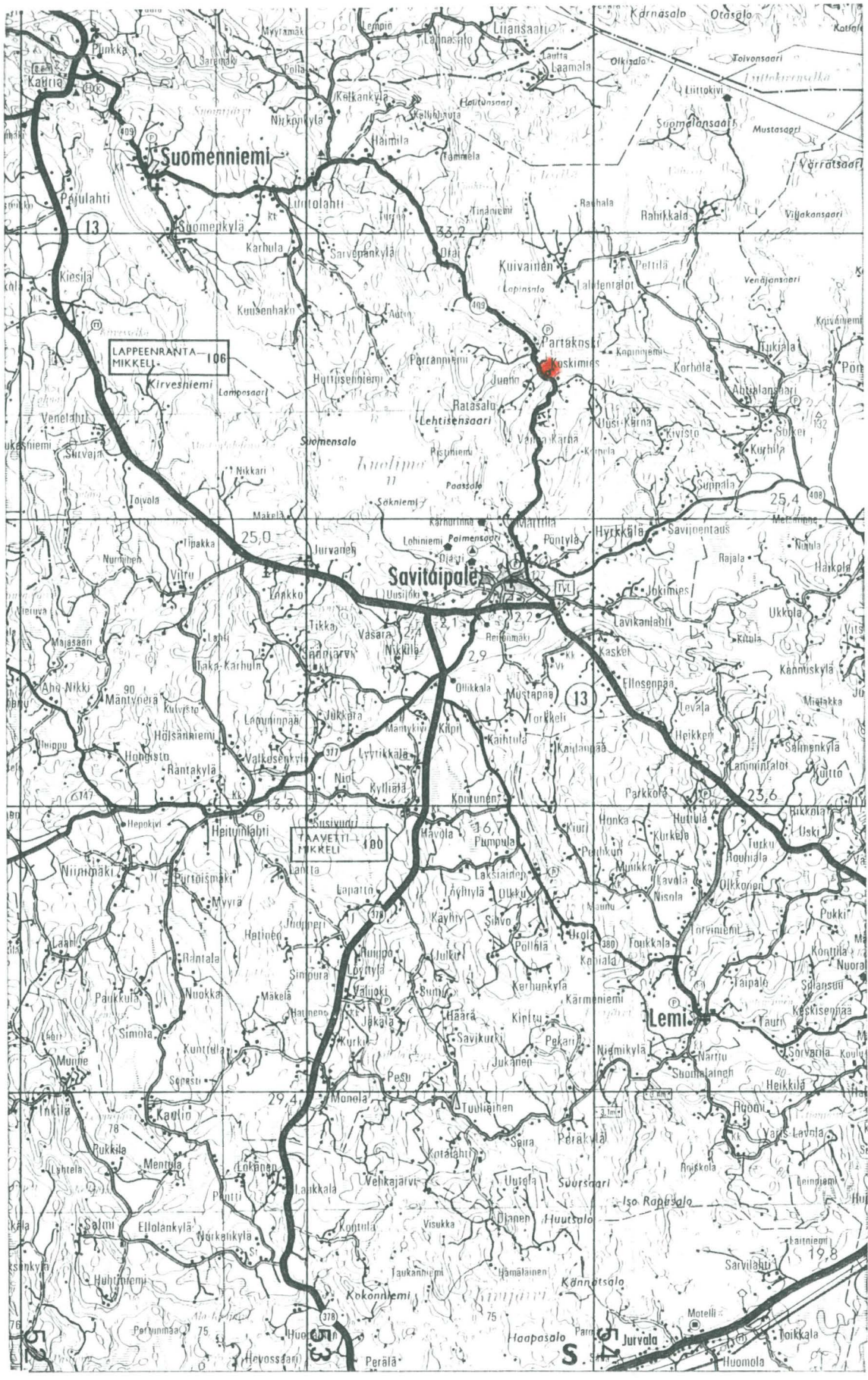
TILAN NIMI, RN:O, PINTA-ALA	OMISTAJA	OSOITE
Myllyranta 1:29 0.220 ha	Hilkka Huttunen	Ahmakatu 5 A 9 15950 LAHTI
Mylly 1:46 0.435 ha	Väinö Hakuli	54880 SAVITAIPALE
Vallinrinne 1:54 0.302 ha	Nestori Hämäläisen perikunta	-
Mäkelä 1:55 0.300 ha (määräala)	Museovirasto	PL 913 00101 HELSINKI
Salmela 1:79 1.05 ha	Martti ja Kaarlo Rantalan perikunta: Heimo, Hannu, Eila ja Satu Rantala	Yhteyshenkilöt: Heimo Rantala 54880 SAVITAIPALE Rauha Rantala Myllyrivi 14 54880 SAVITAIPALE
Kärnäkoski 1:74 1.75 ha (määräala)	Museovirasto	PL 913 00101 HELSINKI
Kärnäkoski 1:74 (vuorilinnoituksen alue)	Kaukas/Kymmene Oy	LAPPEENRANTA

JÄRVITAIPALEEN LINNOITUS SAVITAIPALE

TILAN NIMI, RN:O, PINTA-ALA	OMISTAJA	OSOITE
Linnamäki 1:34 4.310 ha	Taimi Siviä Rämä Taimi Inkeri Rämä	46110 TUOHIKOTTI 46110 TUOHIKOTTI

Ote GT-kartasta nro 6, 1:200 000 (1974 HKI)

Kärnäkosken linnoitus merkitty karttakopioon punaisella

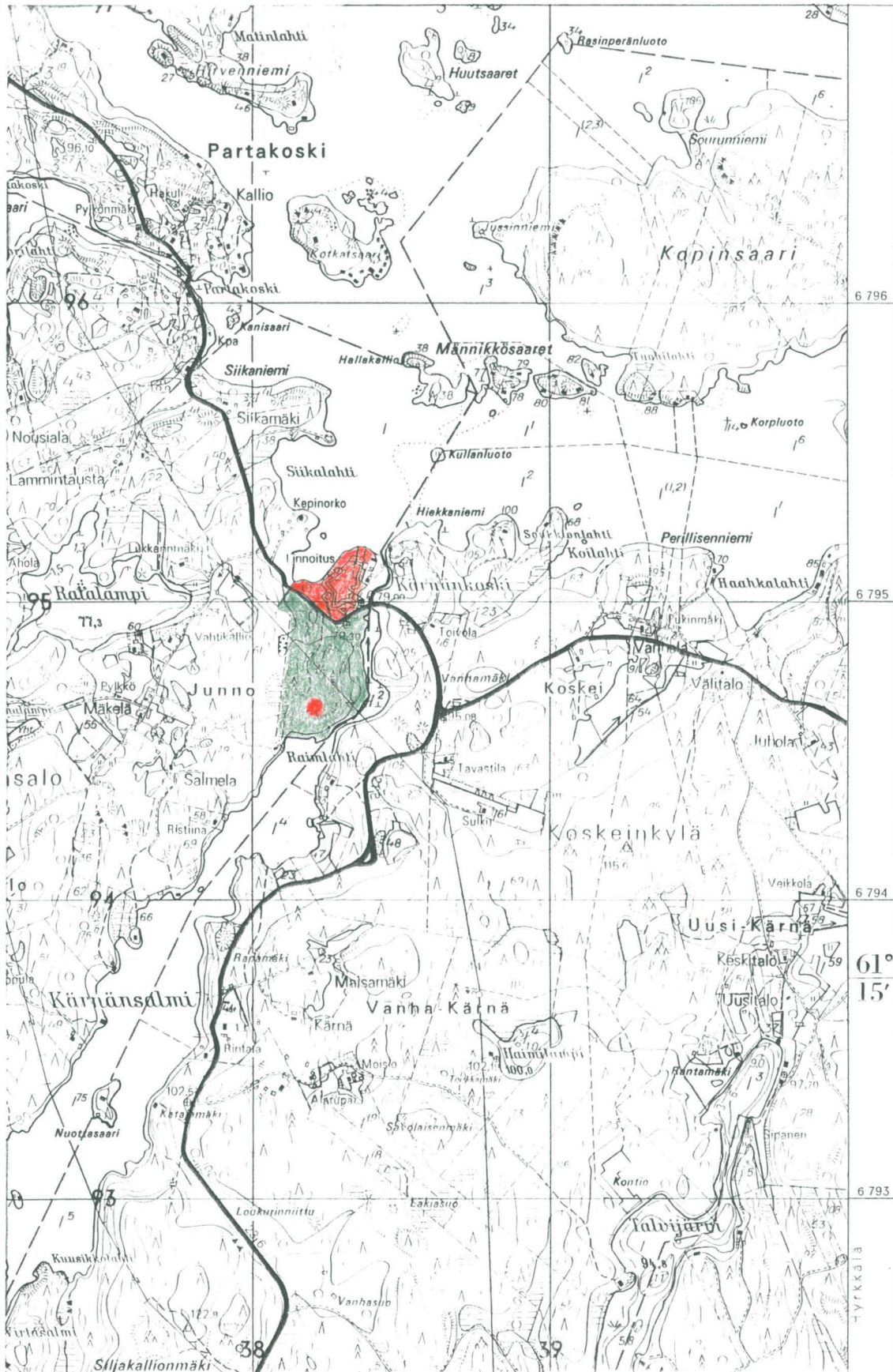


3.

Ote peruskartasta 3132 12 KUOLIMO, 1:20 000 (1985 HKI)

Kärnäkosken linnoitus ja vuorilinnoitus merkitty karttakopioon punaisella.

Ostettavaksi suunniteltu alue merkitty karttakopioon vihreällä.



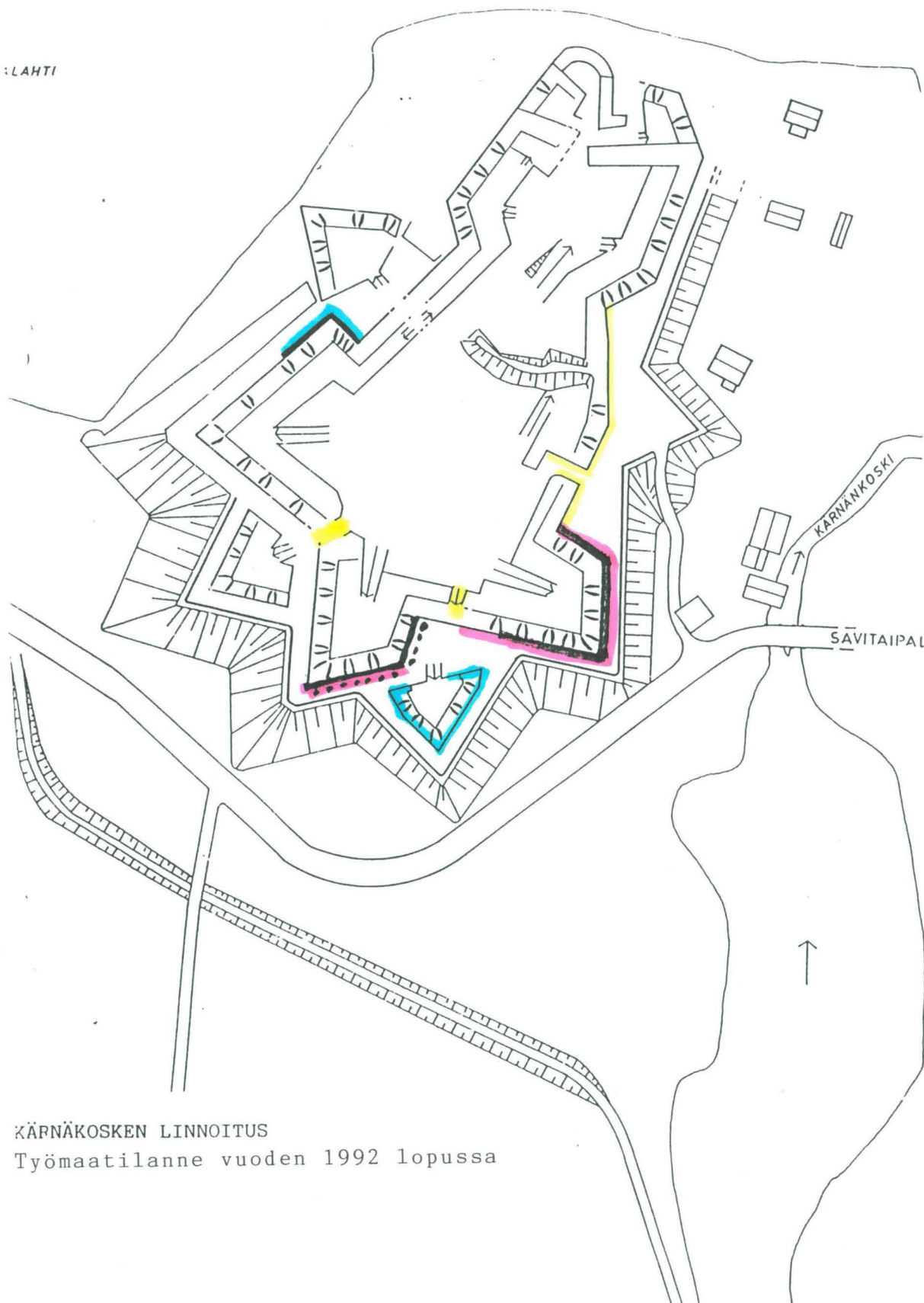
4.

 = Korjattu kesällä 1988 ja 1989 / A.Manninen

 = Osa korjattu kesällä 1990, A.Manninen ja loput kesällä 1991 / I.Vesikko

 = Poternit I ja II kaivettu auki kesällä 1992 ja muuria kunnostettu noin 225 neliometriä / I.Vesikko

LAHTI



KÄRNÄKOSKEN LINNOITUS

Työmaatilanne vuoden 1992 lopussa

5. LINNOITUKSEN HOITO- JA KUNNOSTUSTYÖT

Työt alkoivat keväällä 1988 velvoitetyöllistämishjelman rahoituksella. Työmaan vahvuutena oli viisi miestä ja työnjohtaja. Työtehtävänä oli linnoitusalueen niitto ja vesakon raivaus vuorilinnoitukselta. Loppukesästä alkoi varsinainen muurin kunnostus, joka jatkui keväällä 1989. Työnjohtajana toimi Aaro Manninen Lappeenrannasta.

Vuoden 1989 työt alkoivat 17.4. Järvi Taipaleen linnoituksen raivauksella, josta miehet palasivat Kärnäkoskelle 24.5. Työt jatkuivat edellisestä kesästä keskeneräiseksi jääneen muurinosan kunnostuksella. Linnoitusalueen niittoa ei ollut tämän kesän ohjelmassa, koska alueelle otettiin laiduntamaan 15 lammasta. Työmaalla työskenteli keskimäärin kahdeksan pitkäaikaistyöntöntä ja työnjohtajana toimi edellisvuoden tapaan Aaro Manninen Lappeenrannasta. Työt päättyivät 3.11.1989. Diat 1-2.

Keväällä, 2.5.1990 jatkettiin korkean päämuurin kunnostusta samalla miesmäärällä ja työnjohtajalla kuin edellisestä kesästäkin. Lämpimien laidunnustajien kunnostusta jatkettiin linnoitusalueella. Uudet vesakot niitettiin pois vuorilinnoitukselta. Tämän työmaan miehet kävivät myöskin tekemässä raivaustyön Kukonharjun kanavalla.

Työmaa päättyi 1.11.1990.

Ostettavaksi kaavailulle vuorilinnoituksen alueelle (10 ha) suunniteltiin harvennushakkuuleimikon syksyllä 1990, jotta vuorilinnointi saataisiin paremmin näkyviin ja koko alueelle saataisiin valoisampi yleisvaikutelma. Hakkuun ja metsäkuljetuksen suoritti talvella 1991 Kymmene Oy:n Tehdaspuun Savitaipaleen toimisto. Diat 3-12.

Vuoden 1991 velvoitetyöllistämistyömaa käynnistyi 6.5.1991 kahdeksan miehen ja uuden työnjohtajan voimin. Työnjohtajana toimi vuoriteknikko Ismo Vesikko Lappeenrannasta. Kolme miestä työskenteli metsässä melkein koko kesäkauden, kasaten hakkuujätteet ja polttaen ne syyskesällä. Muut työmiehet jatkoivat muurinkunnostusta. Tältä työmaalta käsin käytiin myös raivaamassa Taavetin linnoitus. Lampaiden laidunnusta jatkettiin tänäkin kesänä linnoituksella. I poterni kaivettiin auki ja aloitettiin hiukan II poternin esillekaivamista. Työmaa päättyi 29.11.1991. Diat 13-22.

Keväällä, 27.4.1992 alkoi muurinkunnostus. Muuria kunnostettiin ennätysmäärä, noin 225 neliometriä (ks. karttaliite). Vuorilinnoituksen alueelle kasvanut vesakko niitettiin pois ja varsinaisen linnoitusalueen laidunnus jatkui. Työmaan toiminta päättyi 26.10.1992. Diat 23-29.

6. JATKOTYÖT

Sortuneiden muurinosien kunnostus jatkuu velvoitetyöllistämishjelman puitteissa keväällä 1993. Myös esille kaivetut poternit tulevat työn alle. Vuorilinnoituksen ostoneuvottelut ovat edelleen kesken. Nuori vesakko niitetään alueelta vuosittain. Lampaiden laidunnusta jatketaan varsinaisen linnoituksen alueella.

Tälläkin linnoituksella kaivattaisiin jo auringonpolttaman opastaulun tilalle ajanmukaisempaa taulua. Linnoitus on kauniilla paikalla Saimaan rannalla, joten huomattavan paljon turisteja käy tutustumassa linnoitukseen.

7. LUETTELO KERTOMUKSEEN LIITTYVISTÄ DIAKUVISTA

- 1: linnoituksen muuria kunnostustöiden alkuvaiheessa
- 2: linnoituksen muuria kunnostustöiden aikana
- 3-4: koskiosuuden ohittava entinen kuljetusväylä ennen raivaustöitä
- 5-6: raivausjätettä koskiosuuden ohittavan entisen kuljetusväylän kohdalla
- 7: puun kuljetusta pois hakkuualueelta
- 8-9: näkymä vuorilinnoitukselta hakkuualueelle
- 10-11: näkymä vuorilinnoitukselle hakkuutöiden aikana
- 12: näkymä Kuolimojärveltä vuorilinnoitukselle talvella hakkuutöiden aikana
- 13-15: vuorilinnoituksen aluetta hakkuutöiden jälkeen.
- 16-17: tukimuuria kunnostustöiden aikana. Kivien nostoa muurille.
- 18: tukimuuria kunnostuksen jälkeen. Muurilla kosteutta eristävä savikerros.
- 19: vallien muotoilua. Maa-aineksen asettaminen savikerroksen päälle.
- 20: tukimuuria kunnostustöiden jälkeen
- 21: poterni I:n auki kaivaminen, kuvassa arkkitehti E. Vormala ja työnjohtaja I. Vesikko.
- 22: poterni I auki kaivettuna
- 23-25: poterni II auki kaivamisen aikana
- 26-29: linnoituksen muuria kunnostustöiden aikana
- 30: näkymä linnoitukselle. Lampaat laiduntavat linnoitusalueella.
- 31: vuorilinnoituksen lahdelmassa olevia uponneita lotjia.

Valokuvannut aluesuunnittelija Heimo Pajunen, Kouvola

Kouvolassa 20.1.1993

Heimo Pajunen