

*ra*

**SAVITAIPALE  
SUSIVUORI  
Kivikellarien rauniot  
Tutkimus ja ennallistus  
25.-26.9.1999**

**Etelä-Karjalan museo  
Amanuenssi  
Jukka Luoto**

# Sisältö

<b>Sisältö</b>	s. 1
<b>Arkistotiivistelmä</b>	s. 2
<b>Johdanto</b>	s. 3
<b>Kaivaushavainnot</b>	s. 4-6
<b>Iso kellari</b>	s. 4
<b>Pieni kellari</b>	s. 5
<b>Muita havaintoja</b>	s. 5-6
<b>Johtopäätöksiä</b>	s. 6
<b>Liitteiden (1-15) luettelo</b>	s. 7-8
<b>Liitteet</b>	s. 9-44

**SAVITAIPALE, HEITUINLAHTI, SUSIVUORI, KYTÖSAARI**

Pk. 3132 10 LAKSIAINEN

x = 6777 61, y = 3530 40, z = 95-100

Kivikellarien raunioiden tutkimus ja ennallistus

Etelä-Karjalan museo

Työn johtaja: Jukka Luoto

Tutkimusavustaja: Anna-Maija Hytti

Työ suoritettiin 25.-26.9.1999. Kenttätyöllä pyrittiin poistamaan löydetyistä kivikellareista (2 kpl) niihin sortunut kivi- ja maaines sekä palauttamaan seinille alunperäinen muoto, sikäli kun se on pääteltävissä.

Ajoitus: 1700-1800-luku

Tutkimuskustannukset: Savitaipaleen kotiseutuyhdistys oli saanut tutkimusta varten apurahan.

Sen suuruus ei ole tiedossa. Apurahan turvin työhön palkattiin kaivinkone kuljettajineen.

Muu työ tehtiin talkoovoimin (15 h.)

Tutkimusraportti: J. Luoto 29.2.2000 Etelä-Karjalan museon arkistossa (kopio museovirasto).

# JOHDANTO

Etelä-Karjalan museo teki amanuenssi Jukka Luodon johdolla kaivaus- ja entistämistöitä Savitaipaleen Susivuoren kylässä sijaitsevalla Kytösaari-nimisellä metsäsaarekkeella 25 .9.-26.9.1999 välisenä aikana. Paikalta oli löydetty kaksi rauennutta kivikellaria.

Kohde sijaitsee suomaitten ympäröimän Kytösaaren etelälaidalla. Alueella on torppien jäännöksiä, mutta alue on nykyään umpeenkasvanut ja itse asiassa metsänkorjuutyöt toivat jäännökset esiin. Samalla työkonet turmelivat kellareista pienempää.

Kellarien sijainti käy ilmi oheisesta kartasta (Liite 1).

Hankkeen rahoittajana toimi Savitaipaleen kotiseutuyhdistys, joka organisoi myös vapaaehtoisen työntekijäjoukon. Apurahaa varten laaditusta lausunnosta (Liite 2) käy ilmi, että jäännöksen luonne on ongelmallinen. Mielipiteet vaihtelevat piilopirtistä maakellariin. Tosiasiassa myöskään rakennusten alle sijoitetut varastohuoneet ei ole täysin pois laskuista oleva vaihtoehto. Jäännöksen ajoitus on toinen avoin kysymys.

Työn tavoitteena oli raivata kellarit niihin romahtaneesta massasta ja entisöidä rakenteet niin pitkälle kun se voidaan luotettavasti tehdä.

Hanketta varten on anottu lupa museovirastolta (Liite 3), joka on sen myöntänyt (Liite 4). Myös maanomistajalta, Olavi Laari (puh. 05-467304), on saatu lupa tutkimuksiin. Jäännös sijaitsee hänen palstallaan : Susivuori 2:33.

Vielä 50-60 vuotta sitten alue on ollut veden ympäröimä. Kellareita ei ole merkitty 1850-luvun tiluskarttaan.(Liite 5:1-2) Myöhemmin paikalla on ollut torppia, mutta kyseisellä paikalla tietävästi ei mitään (Liite 6).

Apurahaa koskevasta lausunnosta käy ilmi, että Parikkalassa on samantapainen ja samanlaisessa ympäristössä oleva kellarin jäännös. Luumäellä on niinikään tällainen ja enemmän Kytösaaren isompaa rakennusta muistuttava jäännös:

Pirunkirkon pohj. päässä hevosenkengän muotoinen kivilatomus. Pk. 3131 11 Luumäki. 675132: 353600 z: n 65.

Liitteessä 7 on valokuva ilmeisesti vuossadan vaihteen pieneläjien asunnosta, joka hyvin vastaa Kytösaaren isomman jäännöksen rakennetta.

Savitaipaleen Kuolimojärvellä on Tupasaari-niminen saari, jossa perimätiedon mukaan on isonvihan aikaisia piilopirttejä. Rakenteeltaan nämä jäännökset eivät kuitenkaan muistuta Kytösaaren kellareita.



# Kaivaushavainnot

## Iso kellari

Iso kellari on rakennettu mäen rinteeseen kallionkoloon. Sen mitat ovat: pit. 5 m. ja lev. 4 m.. Muut mitat käyvät ilmi piirroksista (Liite 11-14).

Ovesta katsoen vasemman seinän muodostaa pystysuora kallio. Oikean sivuseinän alaosa on kalliota, mutta yläosa on ladottu irtokivistä. Takaseinällä on iso maakivi, mutta muuten se on ladottu lohkareista. Kellarin oikea takakulma on sortunut ilmeisesti metsätöiden yhteydessä.

Kellarin etuseinä on kokonaan ladottu lohkareista. Kellarin oikea etunurkka on pyöristetty ja vasen suora.

Oven oikeassa pielessä on pystysuoraan asetettu kivi. Sen takaa paljastui seinärakenne, joka koostuu ulkopinnalle ja sisäpinnalle ladotuista kivistä. Väliin jää tyhjää tilaa samalla tavoin kuin on asian laita alueen kivinavetoissa.

Seinät ovat suorat paitsi rakennuksen vasemmassa takanurkassa, jossa on nähtävissä holvausta.

Kellaria ei ole kuitenkaan holvattu kokonaan. Vaikka kellarin lattiapinta oli sortuneiden kivien peittämä, ei niiden määrä mitenkään riitä näin ison tilan holvaamiseen. On luultavaa, että katto on rakennettu puusta, vaikkei tästäkään ole jäänyt mitään merkkejä.

Kiviaines on vaihtelevaa. Peräseinän kivet ovat pyöreitä, muualla ja myös kellarin pohjalla lohkottuja. Vaikutelmaksi jäi, että ne on muotoiltu suorakulmaisiksi. Porakiviä kellarista ei löydetty.

Kenttätöissä kellariin sortunut kiviaines poistettiin ja pohjalla olevaa maata kaivettiin n. 20 cm. Maan pinnasta tavattiin hiiltynyttä puuta, joka on ilmeisesti peräisin metsämiesten tilapäisistä nuotioista. Hiiltä tosin tavattiin myös syvempää savi- maasta. Oven luona olevien lattiakivien alla oli vanhaa puuta, joka jätettiin paikoilleen. Se samoin kuin savimaan hiilikin saattaa olla peräisin kellaria edeltävältä ajalta.

Kellaria tiedetään käytetyn tilapäisenä navettana. Siitä ei tutkimuksissa löydetty mitään merkkejä.

Pohjalta poistetut kivet siirrettiin kellarin ulkopuolelle. Osa lohkareista ladottiin oviseinän päälle, kun vaikutti ilmeiseltä, että se on alunpitäen ollut korkempi ja kokenut ajan kuluessa vaurioita.

Kellarin peräseinän sortumaa ei ryhdytty korjaamaan latomalla kiveystä uudelleen. Siihen olisi tarvittu kokemusta omaava kivimies, jollaista ei ollut käytettävissä.

Selkeää lattiatasoa ei tutkimuksissa tavoitettu. Työväki olettaa lattian olleen savetun. Puulattia olisi varmaan jättänyt merkkejä maaperään. Merkittävä on tässä suhteessa se havainto, että rakennuksen pohjalta poistettavat kivet olivat sitä latteampia ja ohempia

mitä syvemmillä ne kivikerroksessa olivat. On siis luultavaa, että savipohjaista lattiaa on kattanut harva laattakiveys. Minkäänlaista merkkiä tulisijasta ei tutkimuksessa tavattu, mikä on ratkaisevaa jäännöksen luonnetta arvioitaessa.

## Pieni kellari

Pieni kellari on sijoitettu isomman eteläseinänä olevan kallion toiselle puolelle. Sen ovi siis avautuu etelään eli eri suuntaan kuin isomman kellarin ovi.

Kellarin mitat käyvät ilmi piirroksista (Liite 10, 13).

Kyseessä on kiistatta holvattu rakennelma, johon on päästy matalan kamanalla varustetun oven kautta.

Oven edessä on maahan kaivettu ojanne, joka on helpottanut holvattuun rakennukseen pääsemistä.

Myös tätä rakennusta tehtäessä on turvauduttu luontaisiin kallioihin, joiden tarjoamaa suojaa on täydennetty ladotuvin seinin ja holvauksin.

Osa lattiasta on kalliopohjainen, osa on maapohjainen.

Pohjamaan laatu on sora eikä siinä havaittu mitään keinotekoisista lattiarakennetta. Pohjan soramasta ovat peräisin kaivauksissa esiin tulleet löydöt.

Tutkimuksessa myös tästä jäännöksestä poistettiin ilmeisesti metsänkorjuukoneen romahduttamat kivet ja tutkittiin kellarin pohjamaata, joka palautettiin alkuperäiselle paikalleen.

Jäännöstä ei ryhdytty entistämään lähinnä ammattitaitosen työvoiman puuttuessa, vaikka alunperäinen rakenne tässä tapauksessa on selvä ja olisi siis antanut edellytykset ennallistamiseen.

## Muita havaintoja

Pienen kellarin itäpuolella, kallion päällä on saveusta, joka ei oikein selity luonnonolosuhteista. Tutkimukset eivät varsinaisesti ulottuneet tänne, mutta vaikutelmaksi koe-kaivauksissa tuli, että paikalla on saattanut olla rakennus savettuine tulisijoineen. Kellareista jompi kumpi on näinollen saattanut olla rakennuksen alla. Se vaihtoehto, että tuparakennus olisi kattanut kumpaakin kellaria, vaikuttaa epätodennäköiseltä, sillä kyseessä olisi jo senlaatuinen kartano, ettei sen olemassaolo varsinaisista peltomaista etäällä Kytösaaren torppien yhteydessä vaikuta todennäköiseltä.



Isomman kellarin pohjoispuolella on yksi kalloinkolo täytetty pikkukivin. Se saattaa kertoa pitempiaikaisesta oleskelusta paikalla ja pyrkimyksestä muokata ympäristöä asumiselle mukavammaksi.

## Johtopäätöksiä

Jäännöksen ikäyksen kannalta ratkaisevaa on löydetyn rikkoutuneen venäläistä alkuperää olevan rautapadan ajoitus. Toistaiseksi se ei ole onnistunut.

Rakennuksen tulisijattomuus poistaa sen mahdollisuuden, että kyseessä olisi piilopirtti tai ylipäänsä ihmisasumus.

Kyseessä lienevät elintarpeiden säilytykseen tarkoitettut kellarit, joskin isomman kellarin tavaton koko hämmästyttää.

Paikannimi Kytösaari viittaa suoviljelyyn ja voi olla mahdollista, että tänne on varastoitu kytömaiden satoa. Lähinnä kyseeseen tulisi lähinnä nauris.

Toivo Vuorela mainitsee Suomalainen kansankulttuuri-teoksessaan (Porvoo 1975, s. 364-365) kellarin vastineeksi maakuopan, jossa talven yli säilytettiin nauriit, räätikät ja perunat. Kuoppa voitiin sinistään vuorata mukulakivillä ja rakentaa sen suojaksi katettu hirsikehikko.

Löydetty esineistö osoittaa kuitenkin, että Kytösaaren kellareita on käytetty muutenkin kuin vain nauriskuoppina.

Edellä on viitattu paikallisten kivinavettojen ja po. kellarirakennusten väliseen rakenteelliseen yhtenäisyyteen. Asko Vilkunan tutkimus Suomalaisen Karjasuojan Vaiheita (Kansatieteellinen Arkisto 14, Helsinki 1960, s. 62-113) mainitsee ensimmäisen kivinavetan vuodelta 1748. Vuoden 1835 tilaston mukaan Ruokolahdella oli 7, Taipalsaarella 5, Lemillä ja Luumäellä 2 ja Parikkalassa 1 kivinavetta. Hänen mukaansa porakivisten navettojen aika alkoi joskus 1860-luvun tietämissä.

Tämän mukaan kellarit olisivat 1800-luvun alkupuolelta.

Savitaipaleen kotiseutuyhdistys on ilmoittanut haluavansa kattaa pienemmän kellarin puukatolla, mikä varmasti edistäisi sen säilymistä. Toivottavaa olisi myös se, että sortuneita rakenteita voitaisiin korjailta. Tämä, kuten sanottu, edellyttäisi kivityöhön tottuneen työntekijän värväämistä.

Kotiseutuyhdistys on ilmaissut halunsa varustaa jäännös sen merkitystä ja arvoa korostavin tauluin. Nämä toimet edellyttävät yhteydenottoa museovirastoon ja toimimista museoviraston ohjeiden mukaan, mikä on myös tehty selväksi kotiseutuyhdistykselle.

Lappeenrannassa 29.2.2000

  
Jukka Luoto

# Liitteiden (1-15) luettelo

Liite 1.

Susivuori, Kytösaari, Kellarien rauniot

Ote peruskartasta 3132 07D (Maanmittauslaitos 2000)(1:25 000)

Liite 2.

Kaivauslupa-anomus 26.4.1999

Liite 3.

Lausunto tutkimuksen apuraha-anomuksesta 20.1.1999

Liite 4.

Tutkimuslupa (Museovirasto 11.5.1999 013/302/1999)

Liite 5

Hambergan torppa Iitin Kyöperilässä (valokuvakopio)

Liite 6

Karta öfer Kahinlauri hemmans No 2 Ägor uti Susivuori samfällighet af Savitaipal socken, Lappvesi härad och Wiborgs Län År 1852.

Liite 7

Läytöluettelo KM Hist. Os. 2000015

Liite 8

Savitaipale, Susivuori, Kytösaari 1999, Löytöjä, joita ei otettu talteen.

Liite 9

Savitaipale, Susivuori, Kytösaari, Pitäjänkartta 30.3.1946, 1:20 000.

Liite 10

Savitaipale, Susivuori, Kytösaari, Kivikellarien tutkimus 1999

Pieni kellari, 1:16.

Liite 11

Savitaipale, Susivuori, Kytösaari, Kellarin raunio P. Jurvasen mukaan 1998.

Liite 12

Savitaipale, Susivuori, Kytösaari 1999, Isompi kellari, Seinän

poikkileikkaus oven kohdalla, 1:20.

Liite 13

Savitaipale, Susivuori, Kytösaari, Kellarien jäännökset 1999, 1:55.

Liite 14

Savitaipale, Susivuori, Kytösaari 1999, Iso Kellari,

1:20.

Liite 15  
Valokuvat

Savitaipale, Susivuori, Kytösaari 1999, Kivikellarien tutkimukset, Pieni kellari.

1. Kellarin peräseinä ja holvausta, etualalla kellarin sisäänkäynti ja sen taakse asetettu laakakivi, joka oli alunperin asetettu oven kamanaksi sisäänkäynnin pielikivien päälle.  
(kuva J. Luoto) EKM 1311:1
2. Kellarin peräseinää ja holvausta, mittakeppi 2 m.  
(kuva J. Luoto) EKM 1311:2
3. Pienemmän kellarin oikeanpuoleinen ovenpieli.  
(kuva M. Rikkonen) EKM 1311:3
4. Pienemmän kellarin ovensuu sisältäpäin kuvattuna, etualalla kamanakivi. (kuva M. Rikkonen) EKM 1311:4
5. Sisäänkäynti kellariin, etualalla ovirakennelma. (kuva M. Rikkonen) EKM 1311:5

Savitaipale, Susivuori, Kytösaari 1999, Kivikellarien tutkimukset, Iso kellari.

6. Isompi kellari. (kuva P. Jurvanen 1998) EKM 1311:6-7
7. Kellarin oviseinä peräseinän päältä kuvattuna. (kuva M. Rikkonen) EKM 1311:8
8. Ovipäädyn eteläseinä rakennuksen sisältä kuvattuna. (kuva M. Rikkonen) EKM 1311:9
9. Ovipäädyn pohjoisseinä rakennuksen sisältä kuvattuna. (kuva J. Luoto). EKM 1311:10
10. Rakennuksen peräseinää, etualalla oviaukko ja etuseinää (kuva J. Luoto). EKM 1311:11
11. Rakennuksen lounaisnurkka (kuva M. Rikkonen). EKM 1311:12
12. Rakennuksen peräseinää, kuvassa miinaharavamies J. Siltamaa (kuva M. Rikkonen). EKM 1311:13
13. Peräseinän kiveystä (kuva J. Luoto). EKM 1311:14
14. Peräseinän sortunutta kulmausta (kuva M. Rikkonen). EKM 1311:15
15. Kellarin sortunutta luoteisnurkkaa (kuva M. Rikkonen). EKM 1311:16.
16. Kellarin pohjoisseinää (kuva M. Rikkonen). EKM 1311:17
17. Kallion päälle ladottua seinäkiveystä pohjoisseinältä (kuva J. Luoto). EKM 1311:18-19
18. Kivilatomusta pisteen E kohdalla pohjoisseinällä (kuva J. Luoto). EKM 1311:20

Savitaipale, Susivuori, Kytösaari 1999, Kivikellarien tutkimukset, Kivillä täytetty kallionhalkeama.

19. Kallionhalkeama (kuva J. Luoto). EKM 1311:21



313207D

MAAGIS 21.2.00 20.54

3528230

3532230

6780680

6780680



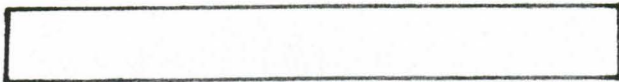
6774980

6774980

3528230

3532230

© Maanmittauslaitos  
 Aineiston kopiointi tai muu laitton käyttö ilman Maanmittauslaitoksen lupaa on kielletty.  
 Tulosteeseen muste ei ole arkistokelpoista, eivätkä värit kestä ultraviolettivaloa.



2 km



Museovirasto  
Rakennushistorian osasto  
Ritarihuone  
PL 187  
00171 Helsinki

Savitaipaleen kotiseutuyhdistys anoo täten kunnioittavimmin oikeutta tutkia Savitaipaleen Susivuoren Kytösaaresta löydettyä kellarimaista rakennelmaa. Tarkoituksena on poistaa rakennuksen pohjalle romahtanut kiviaines ja sijoittaa se alunperäiselle paikalleen sikäli kun se on mahdollista. Toiveena on löytää esineistöä, joka kertoisi rakennelman käyttötarkoituksesta ja ajoituksesta. Jäännöstä on arveltu piilopirtin sijaksi tai kellariksi. Kellarina se olisi ehkä toiminut silloin kun alueella on harjoitettu polttoviljelyä. Jäännös saattaa kuitenkin liittyä myös paikalla olleeseen ja sieltä hävinneeseen kiinteään asutukseen.

Jäännös sijaitsee Olavi Laarin (Savitaipale, Susivuori, Heituinlahti, 05-467 304) metsäpalstalla (2:33)(pk. 3132 10, x 6777 8, y3530 35). Olavi Laari on antanut suostumuksensa tutkimuksiin.

Jäännöksen rakenteesta saa käsityksen oheisesta Pertti Jurvasen tekemästä piirroksesta.

Työ suoritettaisiin kesäkuun aikana talkootyönä Suomen kulttuurirahaston Etelä-Karjalan rahaston myöntämän tuen turvin. Työtä valvoo allekirjoittanut Jukka Luoto Etelä-Karjalan museosta.

Lappeenrannassa 26.4.1999

Jukka Luoto  
museoamanuenssi  
arkeologian dosentti

Etelä-Karjalan museo  
PL 239  
53101 Lappeenranta.

### Suomen Kulttuurirahaston Etelä-Karjalan rahastolle

Kotiseutuneuvos Pertti Jurvanen on pyytänyt minua lausumaan arvioni Savitaipaleen kotisutyhdistyksen Etelä-Karjalan rahastolle tekemästä apuraha-anomuksesta.

Anomus koskee Savitaipaleelta löydettyjen kivistä ladottujen kellarimaisten rakenteiden entisöintiä ja tutkimista. Jäännöksiin on kiinnitetty maanomistajan taholta huomiota kun metsätyökoneet ovat vahingoittaneet jo ammoin tunnettua kohdetta.

Olen tutustunut näihin metsämaalla asutuksesta irrallaan oleviin kellarimaisiin rakenteisiin ja olen todennut ne muinaismuistolain tarkoittamiksi muinaisjäännöksiksi.

Paikkakunnalla vallitsee yksimielinen näkemys siitä, että kysymyksessä olisivat Ison Vihan (1710-1721) aikaiset piilopirttien sijat.

En ole löytänyt mitään mikä puhuisi tätä tulkintaa vastaan. Itse olisin valmiimpi hyväksymään tulkinnan, jonka mukaan kyseessä olisivat esim. kaskeamisen yhteydessä sadon varastointiin käytetyt kellarit. Kumpikaan tulkintavaihtoehto ei ole voinut osoittaa mitään vastaavaa muualta. Piilopirtit olivat tavallisesti nimensä mukaan hirsisiä rakennuksia tai sitten luontaisia kallioluolia. Kaskimaiden kellarit tehtiin tavallisesti hiekkamaahan eikä kallioiseen mäkeen holvaustekniikkaa soveltaen.

Olen tutustunut jossain määrin vastaavantapaiseen jäännökseen Parikkalan Aittavaaralla. Se on kuitenkin savitaipalelaisia huomattavasti vaatimattomampi. Aittavaara-nimi puhuisi ehkä varastorakennusfunktion puolesta. Täälläkin paikallinen perimätieto selittää sen piilopirtiksi ja ajoittaa aikaan ennen 1880-lukua.

Kysessä on siis joka tapauksessa erikoinen etten sanoisi ainutlaatuinen muinaisjäännös, jonka entistäminen kotiseutuyhdistyksen esittämällä tavalla on mitä suositeltavinta. On myös koko jäännökseen suhtautumisen kannalta olennaista, että entistämistyön aikana tehdään arkeologista tutkimustyötä käyttötarkoituksen selvittämiseksi. Työ olisi tehtävä yhteistoiminnassa museoviranomaisen kanssa.

Hanke lisäisi tietoa Etelä-Karjalan historiasta ja edistäisi Savitaipaleen kulttuuriympäristön hoitoa sekä muinaisjäännöksiin kohdistuvaa harrastusta. Hanke on ymmärtääkseni kannatettava ja tuen arvoinen.

Lappeenrannassa 20.1.1999

Jukka Luoto  
maakunta-amanuenssi  
arkeologian dosentti



11.5.1999

013/302/1999

Savitaipaleen kotiseutuyhdistys/Etelä-Karjalan museo  
 PL 239  
 53101 Lappeenranta



VIITE / REFERENS

Kirjeenne 26.4.1999

ASIA / ÄRENDE

TUTKIMUSLUPA SAVITAIPALEEN SUSIVUOREN KYTÖSAAREN KELLARIIN

Museovirasto myöntää muinaismuistolain (295/63) 10 §:n 1. momentin perusteella Savitaipaleen kotiseutuyhdistykselle luvan tutkia asiakohdassa mainittua kellarimaista rakennelmaa. Kaivaustyötä valvoo Etelä-Karjalan museon amanuenssi Jukka Luoto, joka myös vastaa tutkimusten asianmukaisesta dokumentoinnista.

Tutkimukset tulee suunnitella ja toteuttaa siten, ettei niistä aiheudu maanomistajalle sellaista haittaa tai vahinkoa, jonka johdosta maanomistaja voi muinaismuistolain 10 §:n 3. momentin perusteella hakea korvausta valtion varoista. Tutkimusten päätyttyä tulee alue kunnostaa huolellisesti.

Tutkimuksista tulee laatia tutkimuskertomus (ohje liitteenä), jonka kopio tulee toimittaa karttaliitteineen ja täydellisine esine-, valokuva-, kartta- ja muine luetteloineen Museoviraston rakennushistorian osastoon 31.5.2000 mennessä. Tutkimuskertomuksen alkuperäiskappale jää Etelä-Karjalan museoon. Esinelöytöjen sijoituspaikka on sovittava erikseen kenttätöiden jälkeen. Savitaipaleen kotiseutuyhdistys ja Etelä-Karjalan museo vastaavat esineiden konservoinnista.

Yli-intendentti

Mikko Härö

Tutkija

Marianna Niukkanen

MNI/SRI



Hambergan torppa Iitin Kyöperilässä  
Työväen Arkisto  
Julkaistu: Apunen, O. 1991: Rajamaasta  
Tasavallaksi, Suomi 75 - Itsenäisen Suomen  
Historia 1, Weilin + Göös, Jyväskylä.  
S. 17.



Sawitapala. 35.

Londonerungen 1819

Karta

Käbhandlaren hennarars i N:o 2. Algers i Sverige. Samfundet of

Sawitapala. Karta. Lagen. 1852.

Gullerstrand och spetskyttar. Åren 1842 och 1843 of W. Victoria

År 1851 den 2 April vid  
Lagret. Lagen och Sverigens  
Svenska menns skriftligt med denna skrift of  
den Rättin fastskikt. Lagen  
P. Sten och Rättens regner

L. v. Skanninge

Ägarna i det stora Skiffers der 1850 of

Anders Skanninge

Skiffers. Lagen. 1852.

Skiffers. Lagen. 1852.

Skiffers.



15



D. 10 B.

1000  
Välö

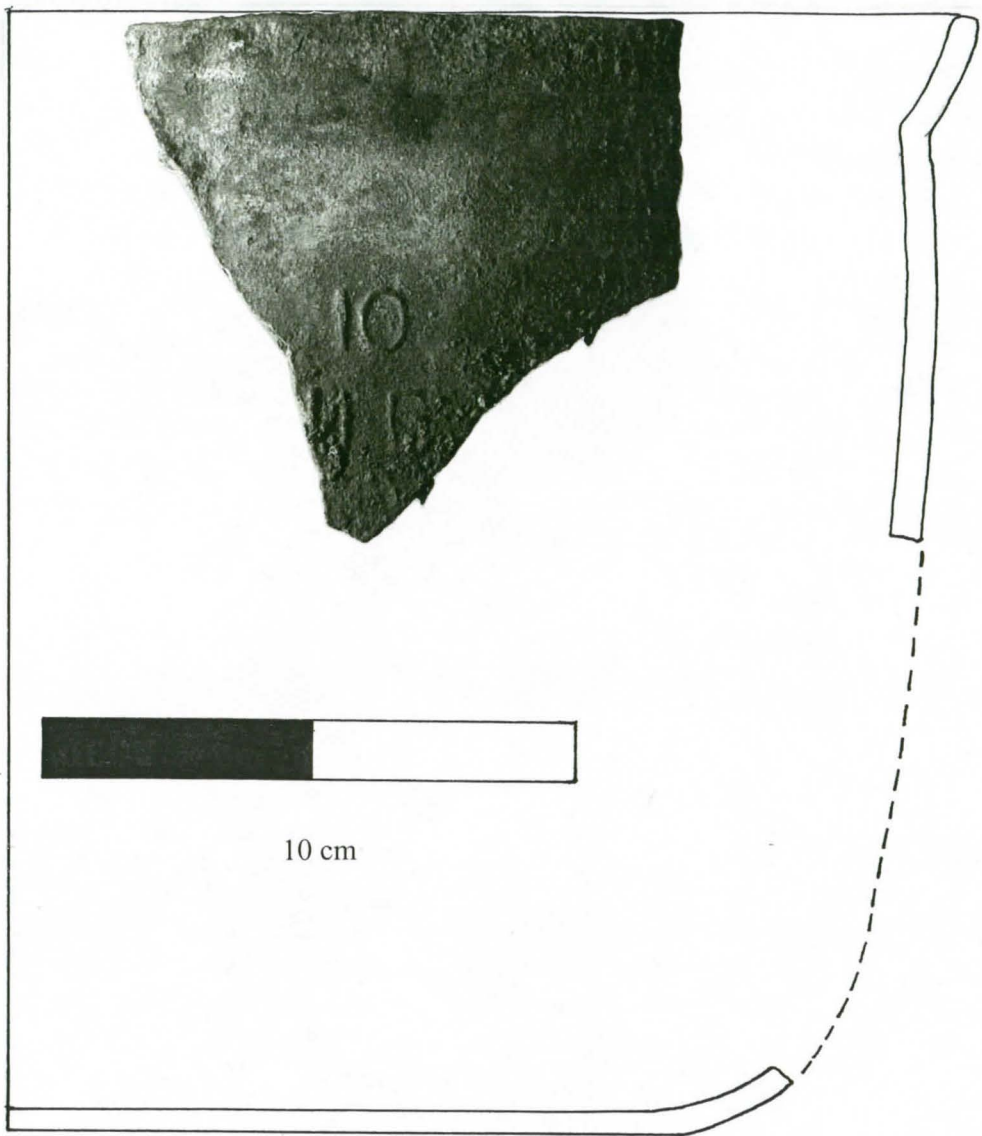


Taul1

2000015	Löydökset, jotka amanuenssi Jukka Luoto kaivautti esiin 25.-26.9.1999	
Savitaipale	Savitaipaleen Susivuoreessa (pk. 3132 10 LAKSIAINEN, x 6777 61,	
Susivuori	y 3530 40) Ks. J. Luodon kaivauskertomusta Etelä-Karjalan museon arkistossa (kopio museovirasto).	
	Diar. 22.2.2000	
	Pieni kellari	
	1. Rautapadan kappaleita, 17 kpl, padan 2 cm leveä reuna taipuu ulospäin.	
	Palat löydettiin 25.9. pienemmän kellarin pohjamaasta.	
	2. Rautapadan kappaleita, 6 kpl, palat suorasta pohjasta	
	Palat löydettiin 25.9. pienemmän kellarin oletetulta pohjatasolta.	
	3. Rautapadan kappaleita, 4 kpl, yksi paloista reunasta.	
	Palat löydettiin 25.9. pienemmän kellarin pohjalla olleen maa-aineksen seasta	
	4. Rautapadan kappaleita, 5 kpl, yhdessä reunapalassa kirjaimet: 10, ven. I ja ven. B?.	
	Palat löydettiin 25.9. pienemmän kellarin oletetusta pohjasta, samasta löytöpaikasta kuin hiililöytö.	
	5. Hiiltä, 1 g	
	Löydetty 25.9. pienemmän kellarin oletetusta pohjatasosta, vrt. rautapata.	
	6. Hiiltä, 5 g	
	Löydetty 25.9. pienempään kellariin johtavan käytävän pohjalta sortumaan alta n. 3m syvältä (maan pinnasta), ks. hiililöydöt, sama löytöpaikka kuin rautaesin.	
	7. Hiiltä, 5 g	
	Löydetty 26.9. pienemmästä kellarista 0,5 m vasemmasta seinästä, ja 1,5 m ovipäädystä	
	8. Hiiltä, 10 g	
	Löydetty 25.9. pienemmästä kellarista	
	9. Puuta, 10 g	
	Löydetty 26.9. pienemmästä kellarista n. 1 m "ovesta", oikea laita	
	10. Maanäyte lahoa puuta, 30 g	
	Löydetty 26.9. pienemmästä kellarista, "tulisijasta", vrt. hiilinäyte	
	11. Hiiltynyttä ja lahoa puuta, 15 g	
	Löydetty 25.9. pienemmästä kellarista pohjamaata seulottaessa	





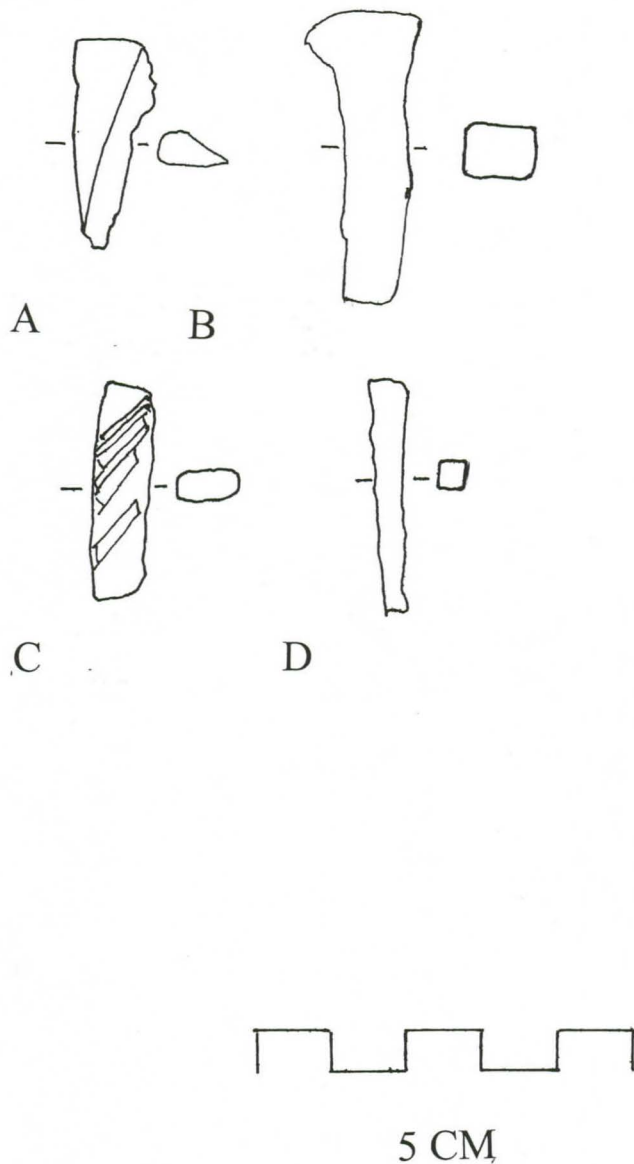


SAVITAIPALE  
SUSIVUORI  
KYTÖSAARI

**KM 2000015:4**



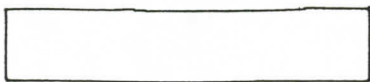
SAVITAIPALE, SUSIVUORI, KYTÖSAARI 1999  
 Löytöjä, joita ei otettu talteen



A-B. Jussi Siltamaan miinaharavalla isommasta kellarista löytämiä rautaesineen katkelmia, B. Rautanaula

C-D. Matti Rikkosen kellarien ympäristöstä löytämiä rautaesineen katkelmia, C. Pinnalla puun syitä (esine on siis ollut viistossa asennossa puuhun työnnettynä), D. Rautanaulan katkelma.

# SAVITAIPALE, SUSIVUORI, KYTÖSAARI PITÄJÄNKARTTA 30.3.1946

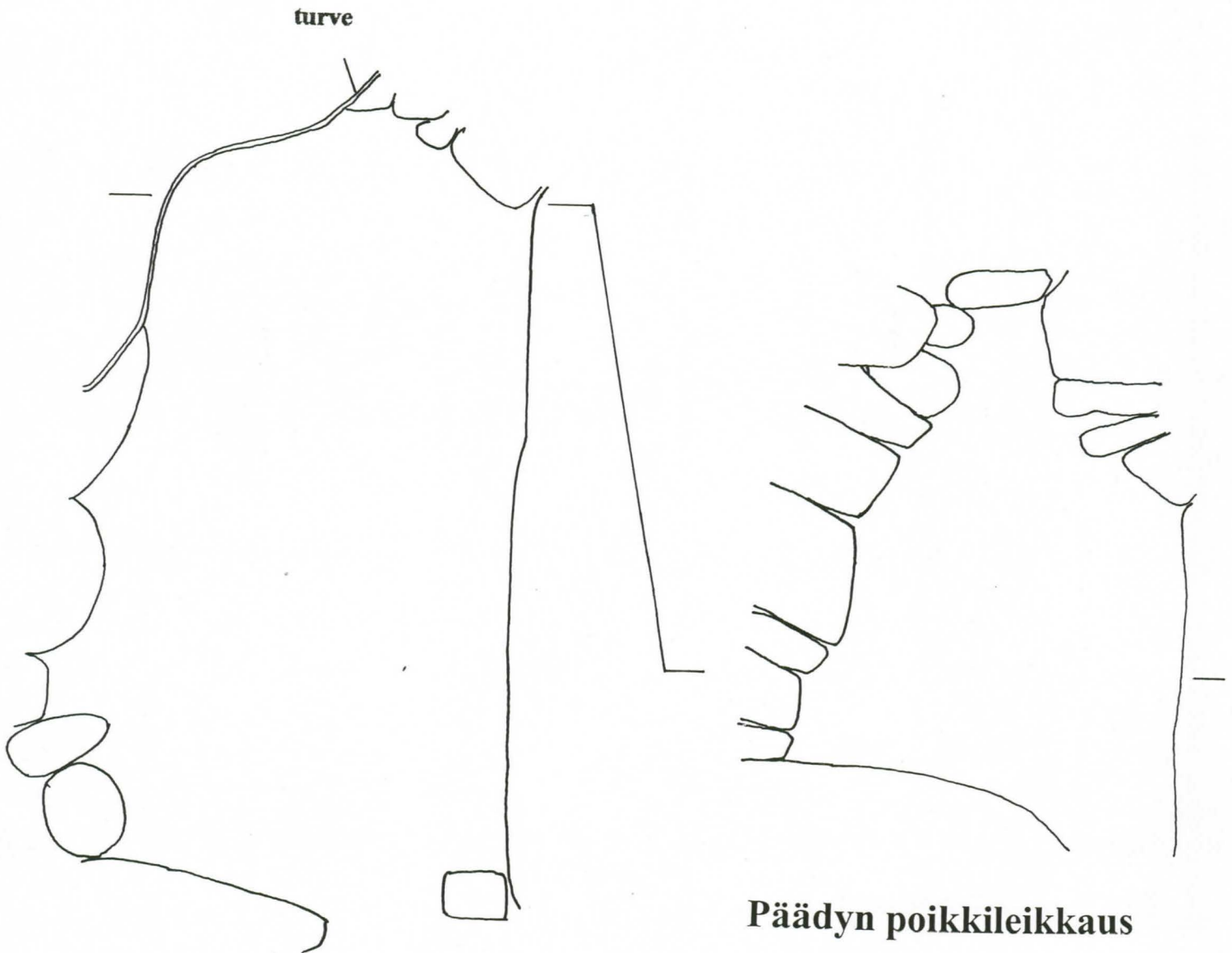


1 KM



**SAVITAIPALE, SUSIVUORI, KYTÖSAARI**  
**Kivikellarien tutkimus 1999**

**Pieni kellari**



**Pohjakaava**

**Päädyn poikkileikkaus**



**1 m**



SAVITAIPALE

SUSIVUORI

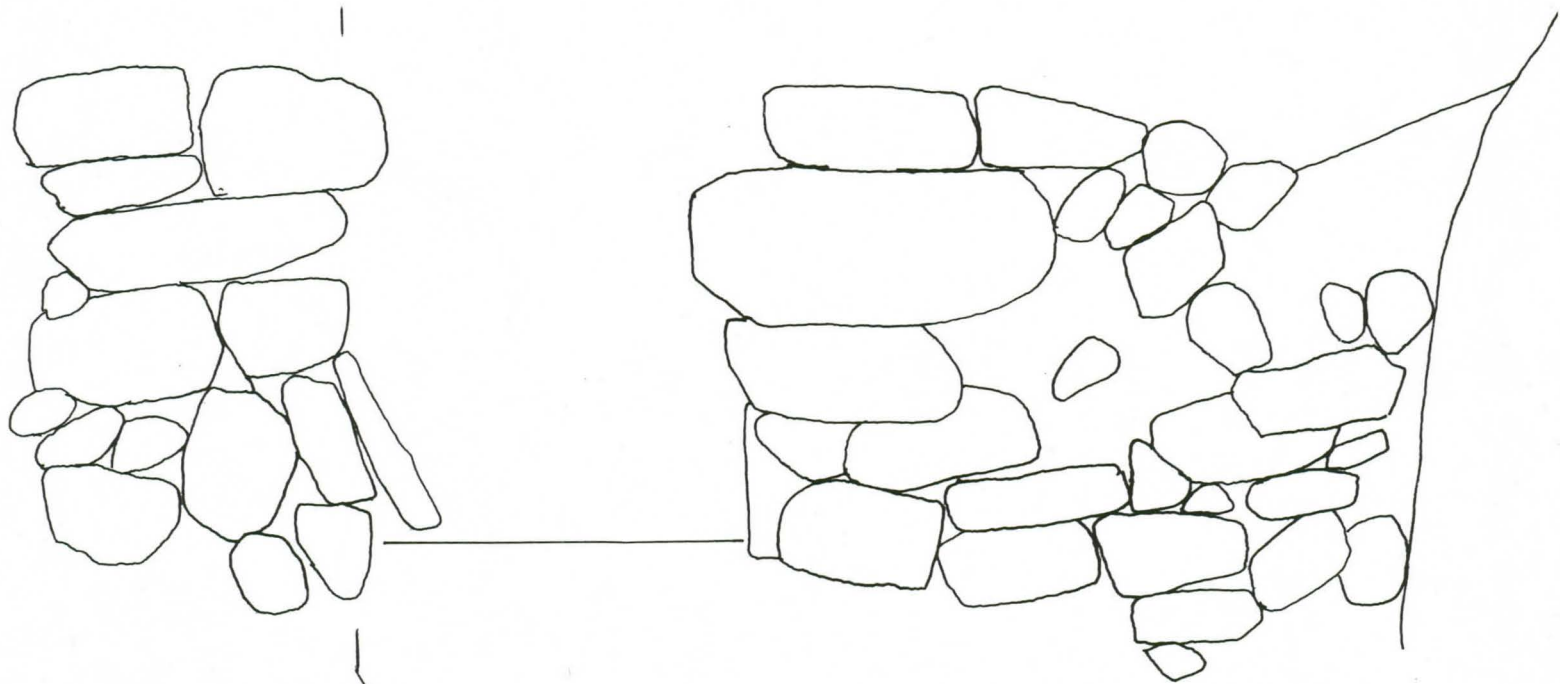
KYTÖSAARI

KELLARIN RAUNIO P. JURVASEN MUKAAN 1998

1. Kallio 2 x 4 m
2. " 2 x 2 " "
3. " 1 1/2 x 3 " "
4. latomus 1 " "
5. IRTOKIVIA 0,5 - 0,7 m
6. LUUSI SORTUMA
7. ONIAUKKO 0,8 " "

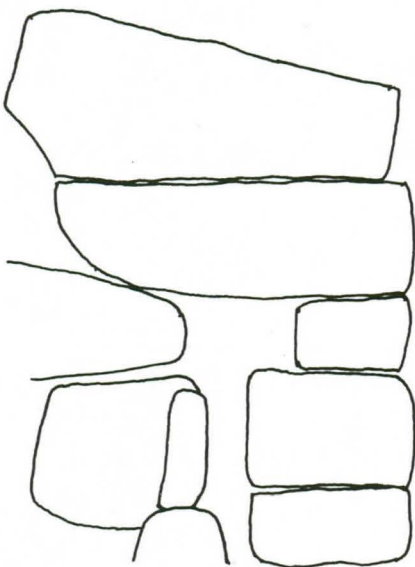




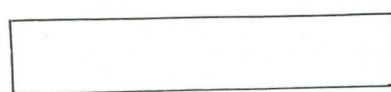


**SAVITAIPALE  
SUSIVUORI  
KYTÖSAARI 1999  
ISOMPI KELLARI  
SEINÄN POIKKILEIKKAUS  
OVEN KOHDALLA**

**Sisäpuoli**



**Ulkopuoli**



**1 m**



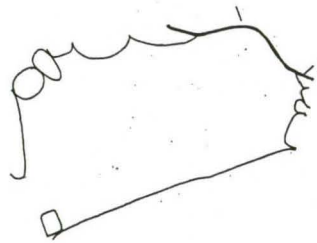
Savitaipale  
Susivuori  
Kytösaari  
Kellarien jäännökset  
1999



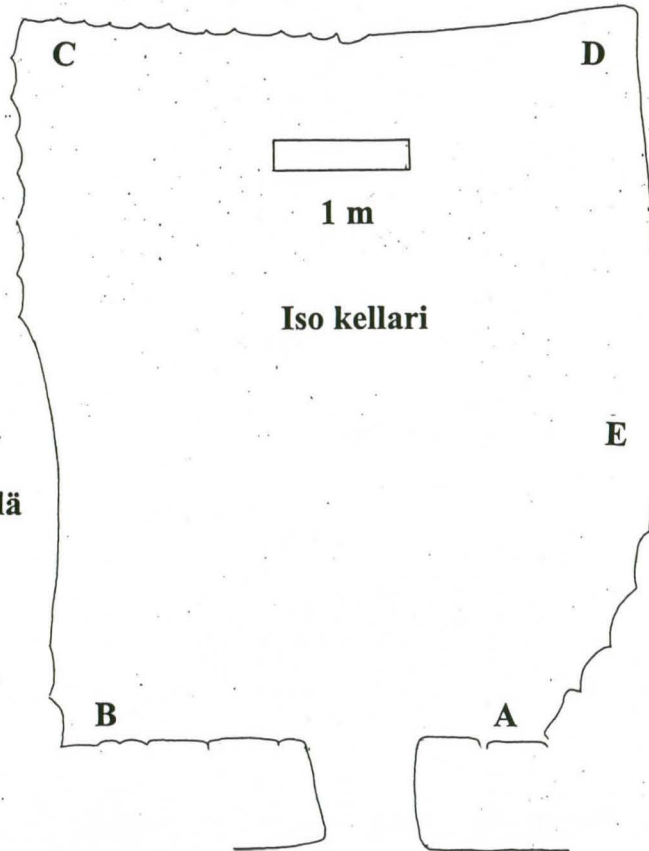
P



täytetty  
kallion  
halkeama  
5 m



Pieni kellari  
savimaata kallion päällä

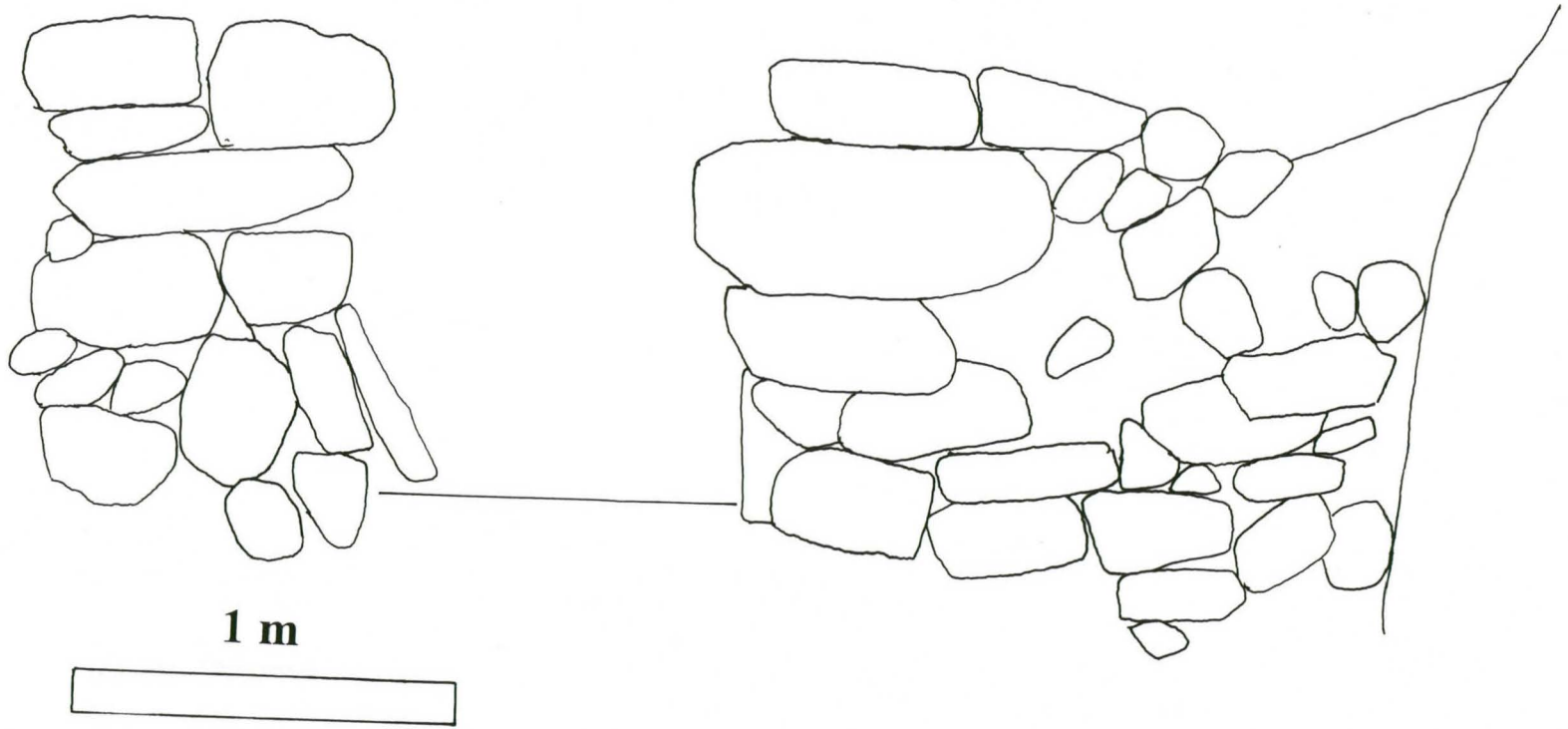


# Savitaipale, Susivuori, Kytösaari 1999

## Iso kellari

**A**

**B**

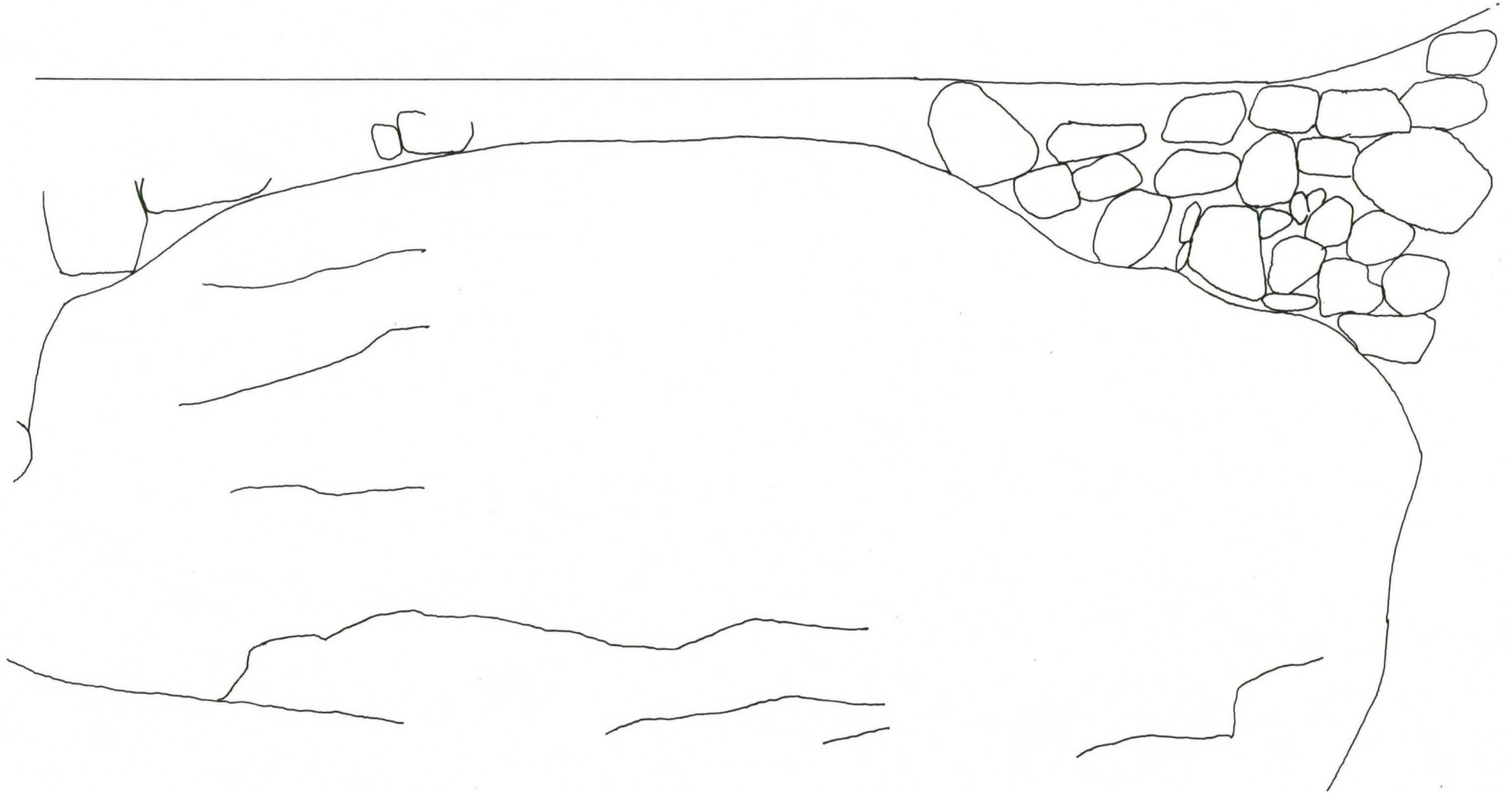




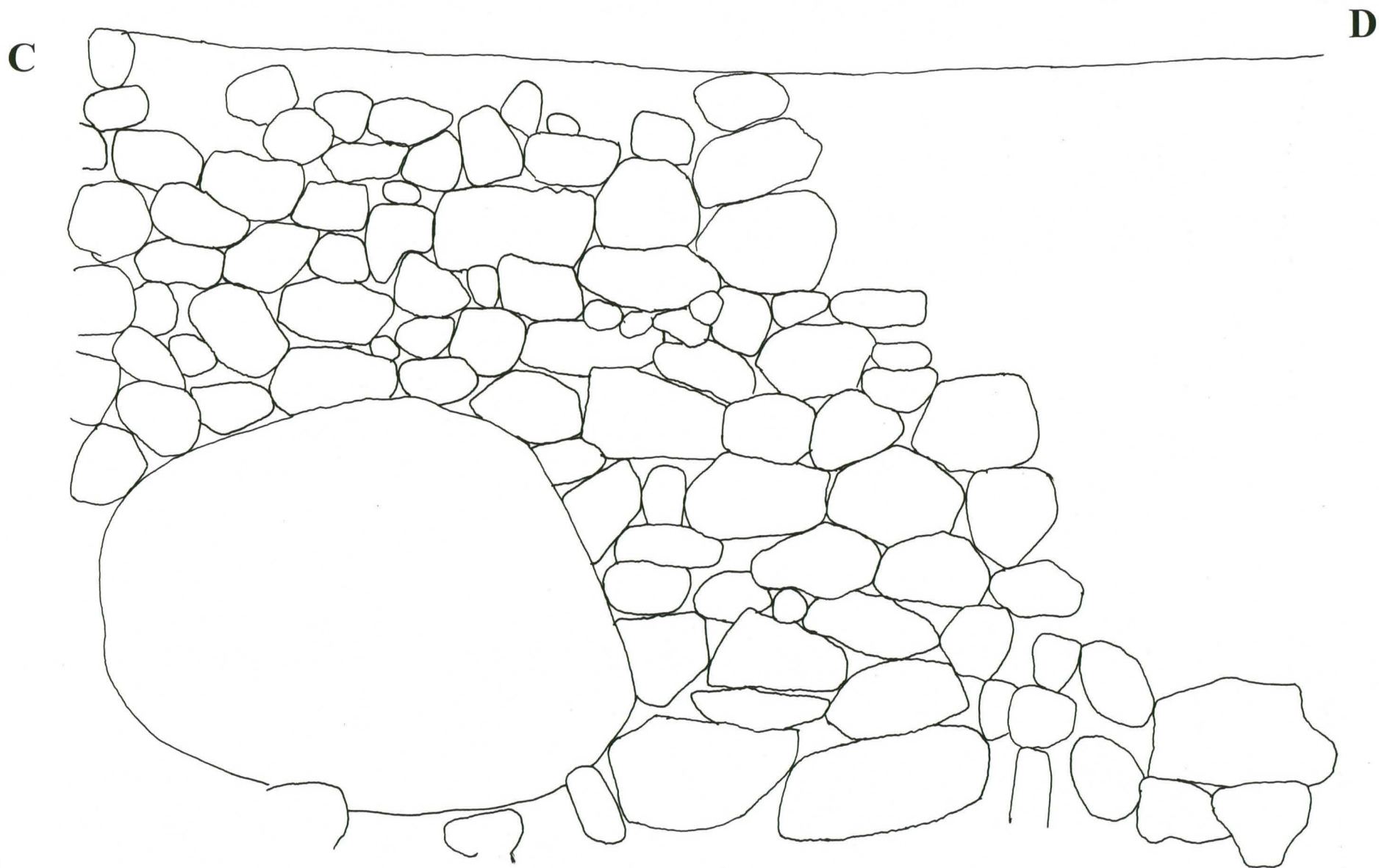
Savitaipale, Susivuori, Kytösaari 1999  
Iso kellari

**B**

**C**

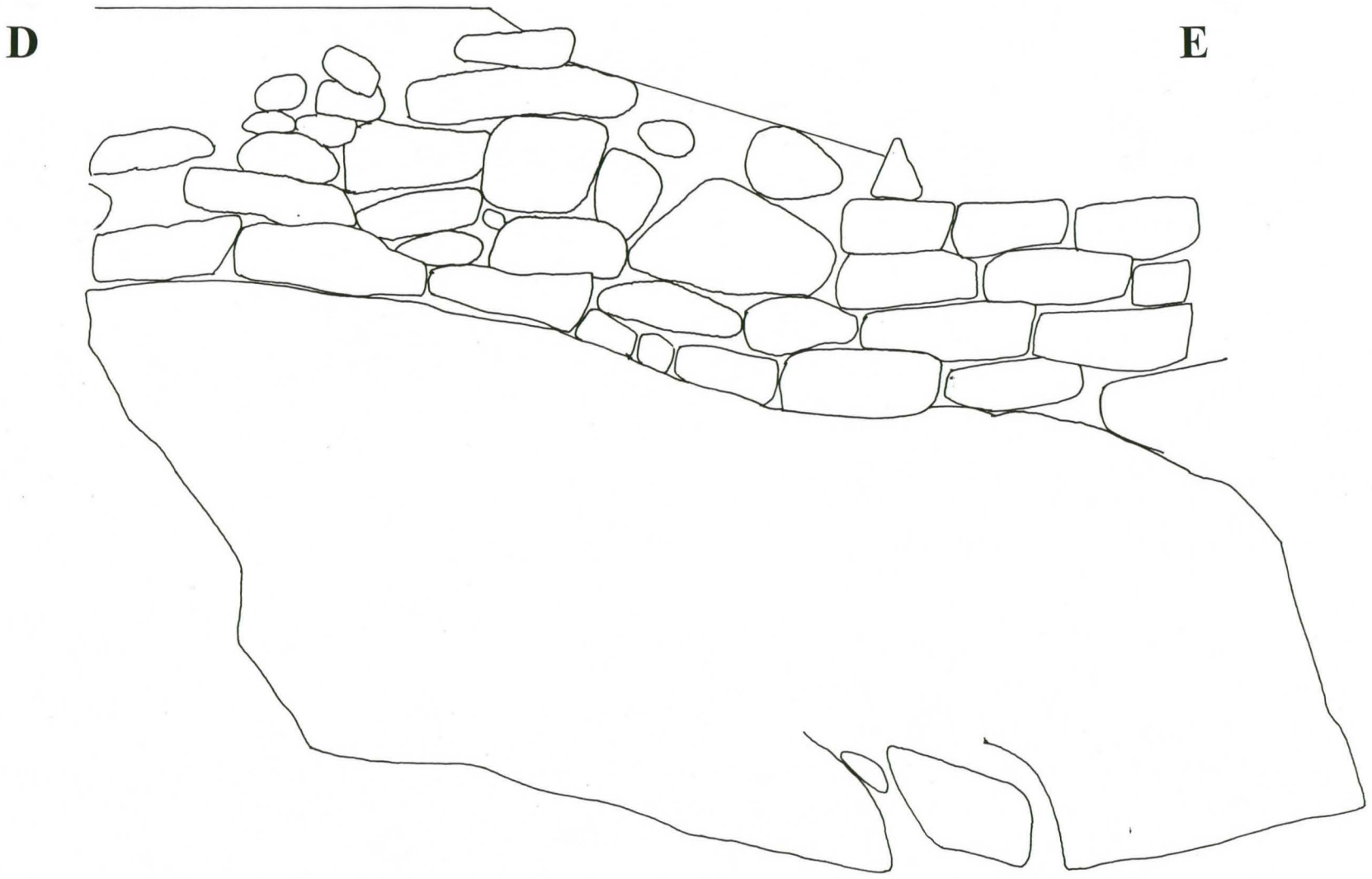


Savitaipale, Susivuori, Kytösaari 1999  
Iso kellari





Savitaipale, Susivuori, Kytösaari 1999  
Iso kellari





1. Kellarin peräseinä ja holvausta, etualalla kellarin sisäänkäynti ja sen taakse asetettu laakakivi, joka oli alunperin asetettu oven kamanaksi sisäänkäynnin pielikivien päälle.

EKM 1311:1





2. Kellarin peräseinää ja holvausta, mittakeppi 2 m.  
EKM 1311:2





3. Pienemmän kellarin oikeanpuoleinon ovenpieli  
 (kuva Matti Rikkonen) EKM 1311:3



4. Pienemmän kellarin ovensuu sisältäpäin kuvattuna, etualalla kamanakivi. (kuva Matti Rikkonen) EKM 1311:4





5. Sisäänkäynti kellariin, etualalla ovirakennelma  
(kuva Matti Rikkonen) EKM 1311:5



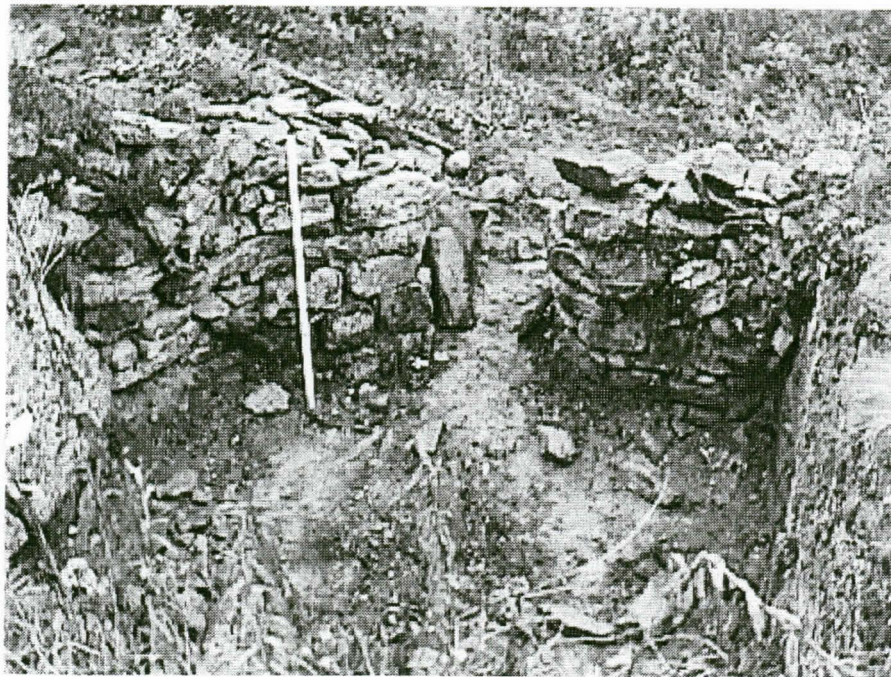
SAVITAIPALE, SUSIVUORI, KYTÖSAARI



**Kuva 6. Isompi kellari (P. Jurvanen 1998)**

EKM 1311:6-7





7. KELLARIN OVISEINÄ PERÄSEINÄN PÄÄLTÄ KUVATTUNA  
(MATTI RIKKONEN) EKM 1311:8



8. OVIPÄÄDYN ETELÄSEINÄ RAKENNUKSEN SISÄLTÄ KUVATTUNA  
(MATTI RIKKONEN) EKM 1311:9



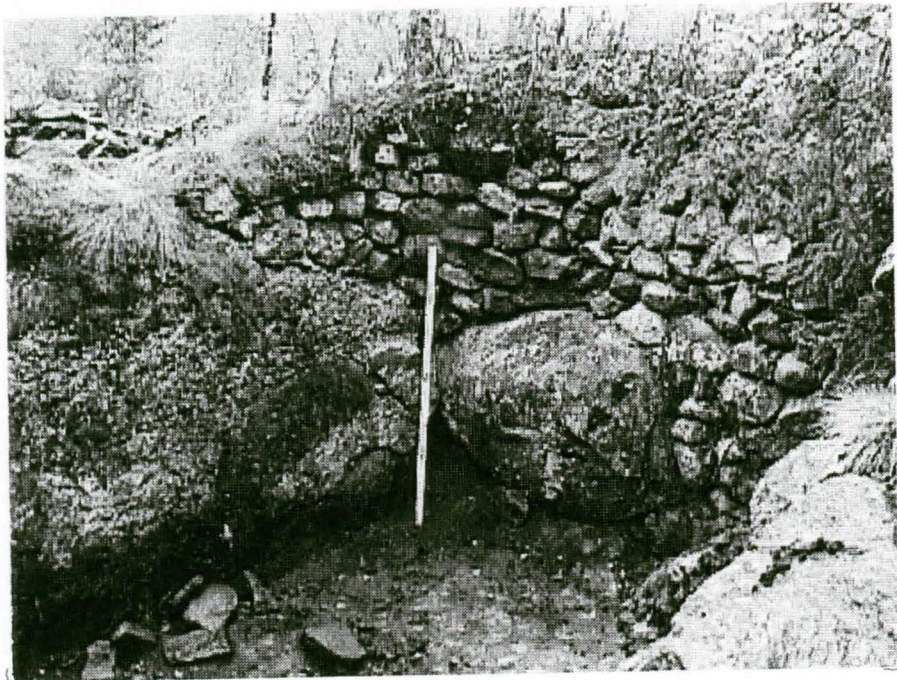


9. | OVIPÄÄDYN POHJOISSEINÄ RAKENNUKSEN SISÄLTÄ KUVATTUNA  
(J. LUOTO) EKM 1311:10





10. RAKENNUKSEN PERÄSEINÄÄ, ETUALALLA OVIAUKKO JA ETUSEINÄÄ  
(J. LUOTO) EKM 1311:11



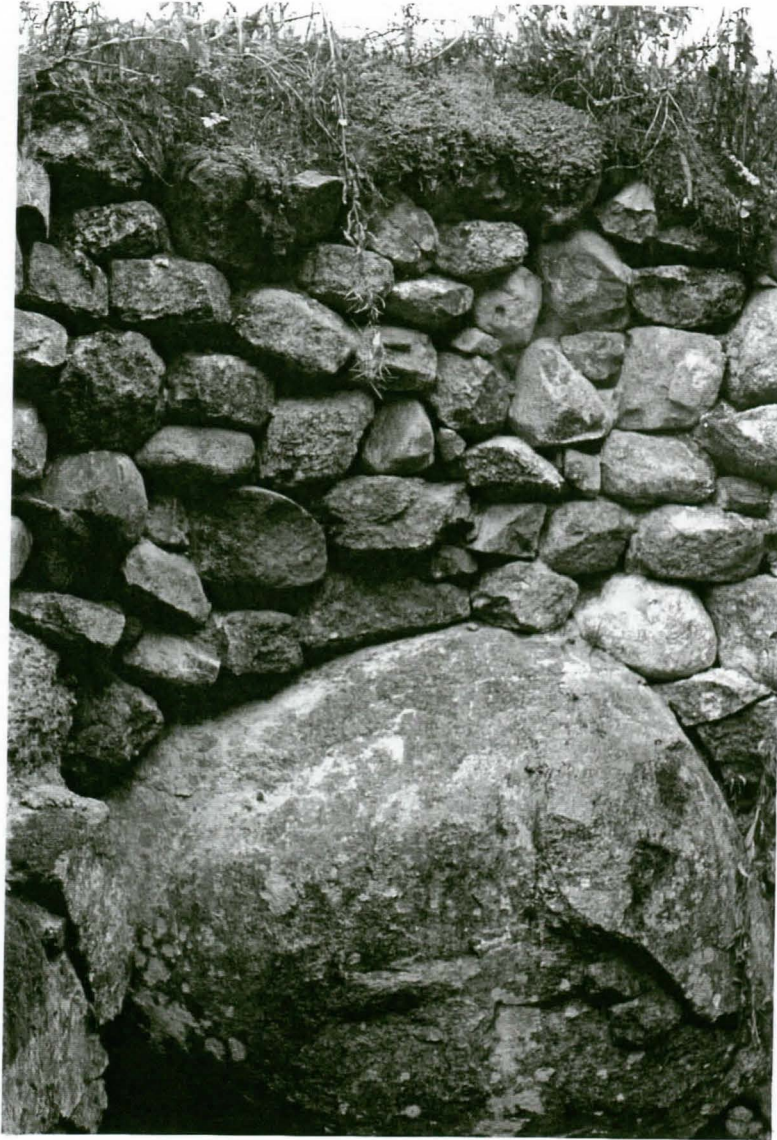
11. RAKENNUKSEN LOUNAISNURKKA (MATTI RIKKONEN) EKM 1311:12





12. RAKENNUKSEN PERÄSEINÄÄ, KUVASSA MIINAHARAVAMIES J. SILTAMAA  
(MATTI RIKKONEN) EKM 1311:13





13. PERÄSEINÄN KIVEYSTÄ (J. LUOTO) EKM 1311:14



14. PERÄSEINÄN SORTUNUTTA KULMAUSTA (MATTI RIKKONEN) EKM 1311:15





15. KELLARIN SORTUNUTTA LUOTEISNURKKA (MATTI RIKKONEN) EKM 1311:16





16. KELLARIN POHJOISSEINÄÄ (MATTI RIKKONEN) EKM 1311:17





17. KALLION PÄÄLLEE LADOTTUA SEINÄKIVEYSTÄ POHJOISSEINÄLTÄ (J.LUOTO)  
EKM 1311:18-19





18. KIVILATOMUSTA PISTEEN E KOHDALLA POHJOISSEINÄLLÄ (J.LUOTO)  
EKM 1311:20





19. EKM 1311:21