

Savonlinnan museo

Kopio saatu 4.5.1983

tallennettu
Mankkeleihin
3.8.1999
Jaan Prehti

SAVONLINNA, KOSOLA, LITMANKANNAS

Historialliseen aikaan ajoittuvan
ruumishaudan pelastuskaivaus
24.7. - 31.7.1989

Kaivauskertomus

Laatinut Esa Laukkanen

Museovirasto

Esa Laukkanen

koostop. 921-717387
(1993)

Hakemisto

	<u>Sivu</u>
1. Kaivauskohteen sijainti ja omistus	1
2. Kaivauksen löydöt, valokuvat ja näytteet	1
3. Luonnonympäristö	1
4. Entiset tiedot Kosolan kylän muinaisjäännöksistä	2
5. Kaivaukseen johtaneet syyt ja kenttätyön toteuttaminen	3
6. Kaivauksen työmenetelmät	5
7. Puun jäännöksiä hautakuopassa	7
8. Kentällä tehdyt havainnot luulöydöistä	7
9. Kaivauksen lopettamisvaihe	8
10. Kaivauskohteen ajoitus- ja selityskysymys	8

Liite n:o 1: Kaivauskohteen sijainti (1 liuska)

Liite n:o 2: Luettelo kaivauskartoista (1 liuska)

Liite n:o 3: Kaivauskartat

Liite n:o 4: Luettelo näytteistä (1 liuska)

Liite n:o 5: Valokuvaluettelo (3 liuskaa)

Liite n:o 6: Kuopion ortodoksisen kirkkomuseon ilmoittamia tieto- ja Savonlinnan Kosolan Litmankannaksen ja Savitaipa-
leen Koskeinkylän Kärnänsalmen kaularistolöydöistä
(1 liuska)

1. Kaivauskohteen sijainti ja omistus

Kaivauskohde sijaitsi Savonlinnan kaupungin alueella Kosolan rekisterikylässä Tyynelän tilalla. Tilan rekisterinumero on 13:6, ja sen omistaa Veikko Sairanen; osoite: Ppa 1 Kosola, 57230 SAVONLINNA; puhelin: 957-342116.

Tutkittu alue sijaitsi peruskarttalehden 4122 11 "Moinsalmi" alueella. Peruskoordinaatiston x-koordinaatti kaivausalueen kohdalla on 6848 47 ja y-koordinaatti 4450 94. Kaivausalueen maanpinnan korkeus on ollut n. 80-85 m.

2. Kaivauksen löydöt, valokuvat ja näytteet

Kaivauksen löydöille on varattu museoviraston historian toimiston kokoelmista päänumero 89104. Näytteet ovat kaivauslöytöjen mukana niiden päänumerolla. Valokuvat jätetään liitettäväksi museoviraston rakennushistorian osaston kokoelmiin.

3. Luonnonympäristö

Kaivauskohde sijaitsi Pihlajaveden Moinselän saaristossa Kosolan kyläkunnan viljelyspeltojen luoteisimman peltoaukean kohdalla. Sillä paikalla pitkittäisharjukso muodostaa kannaksen Laitiinlahden ja Valkiajärven välillä, ja tämä kannas on nimeltään Litmankannas.

Kaivauspaikalla ei ollut puustoa, koska se oli ollut muutamia vuosia sitten peltomaana. Nykyisin viljely on sillä pellolla jo lakannut, mutta metsää ei ole vielä ilmestynyt pellon tilalle.

Kaivauksella tutkittu luulöytöpaikka oli harjun etelälaidalla hietikkoisessa maaperässä. Kasvillisuutta ei maaperässä kaivauspaikan luona paljoakaan ollut siitä syystä, että suunnilleen 1 m paksu maakerros oli edellisessä kuorittu niiltä kohdin käytettäväksi täyte-
maaksi tienkorjaukseen.

4. Entiset tiedot Kosolan kylän muinaisjäännöksistä

Kosolan kylällä asuva Kaarlo Kaskinen (Osoite: Ppa 1, 57230 SAVON-LINNA. Puhelin: 957-342128.) kertoi lapsuudessaan kuulleensa perimätiedon, jonka mukaan Litmankannaksella olisi Nuijasodan aikainen sotilashautauspaikka. Litmankannaksella oli ollut silloin ahoa, jonka laidassa oli ojamaisen painanteen molemmin puolin ollut matala maakumpu, joiden kohdalla nimenomaan oli hautauspaikan väitetty olleen. Perimätiedon mukaan Kosolan kylällä oli joskus ollut ankara taistelu.

Kaarlo Kaskinen näytti 5.11.1989 maastossa pyynnöstäni sen paikan, johon sotilashautauspaikkaa koskeva perimätieto oli liitetty (Kts. liitekartta, johon paikan sijainti on merkitty). Kumpujen tarkkaa paikkaa ei kuitenkaan tuolloin saatu uudelleen selville jo metsittyneeltä aholta, kun sitä yritettiin etsiä Kaarlo Kaskisen, Veikko Sairasen ja minun toimesta.

Vuonna 1902 julkaistu Antero Pelkosen kokoama teos "Entis-ajan muistoja Rantasalmen kihlakunnasta" sisältää maininnan Säämingin Kosolan kylästä tiedetystä L i h n a h a r j u n hautauspaikasta. Pelkosen tallentama kansanperinne selittää Lihnaharjun hautauspaikan olemassaolon kahdella toisistaan eriävällä tavalla, ja molemmille tarinoille on yhteistä vain se, että niiden mukaan Kosolan kylän Lihnaharjussa on sotilashautausmaa. Pelkosen tiedot asiasta kuuluvat:

"Kosolankylän Lihnaharjulla kerrotaan joskus ruotsalaisten ja venäläisten kahakoineen; siihen harjuun oli haudattu kaatuneet, joitten luitakin on myöhemmin löydetty. Toinen tarina tiesi kertoa, että tähän on haudattu niitä venäläisiä sotamiehiä, joita taloloissa, venäläisvallan aikaan, on ollut

elätettävänä. Näille eläteille kuuluu ruunu antaneen leivän, mutta taloista särvin."

Paikannimeä Lihnaharju ei nykyisin esiinny ainakaan peruskartalla Kosolan kylän ympäristössä. Lihnaharjun sotilashautauspaikkaa koskevat tiedot saivat kuitenkin uutta uskottavuutta Litmankannaksen luulöytöpaikan tultua ilmi samalta kylältä, jossa Lihnaharjun on sanottu olleen. Kun nyt Kosolasta varmuudella tunnetaan muinainen hautauspaikka, on mahdollista olettaa myös perimätiedon maininnoissa Kosolan Lihnaharjun sotilashautauspaikasta olevan jotakin todellisuus pohjaa. Koska Pelkosen teoksessa mainittua paikannimeä ei nykyisin peruskartalla esiinny, voidaan ajatella sen joko jääneen pois kartan nimistöstä, hävinneen käytöstä tai tulleen eri tavalla kirjoitetuksi kahdessa eri yhteydessä. Helposti tulee mieleen epäily, että Lihnaharjulla olisi-kin tarkoitettu Litmankannasta - näiden paikannimien keskinäinen samannäköisyys kun on melkoisen suuri.

Kosolan kylästä Antero Pelkonen mainitsee toisenkin kiinteän muinaisjäännöksen. Teksti kuuluu:

"Kosolankylän Pusavuorella, Ruuhiveden 'vanhassa rannassa', on vieläkin nähtävänä ihmis-asunnon jäännöksiä ja vähän peltoa, joka on nyt heinänkasvussa. Siinä olisi pitänyt olla sen kylän ensimmäisen ihmisen asuinpaikka, ja oli hän harjoittanut kalanpyyntiä."

Pusavuori sijaitsee noin 1 km:n päässä kaivauspaikasta eteläkaakkoon, ja se on hyvin pienialainen mäki järven rannalla, osaksi viljelykseen raivattu, osaksi viljelemätön.

Irtolöydöistä kaivauspaikan ympäristöstä tiedetään, että hieman kaivauspaikasta itään oli löytynyt lyijyharkko. Harkko on liitetty kaivauslöytöihin.

5. Kaivaukseen johtaneet syyt ja kenttätyön toteuttaminen

Litmankannaksen hautauspaikka oli ollut pitkään tuntemattomana, ja sen kohtaa oli viljelty peltona. Peltoa kynnetäessä ei auras ollut ulottunut hautakuopan täytemaan alaisiin osiin. Peltoviljelyn lakattua

oli sitten ryhdytty kuorimaan pintamaata n. 1 m:n paksuisena kerrokse-
na mm. siltä kohtaa peltoa, jossa hautapaikka oli. Pellosta oli
tarkoitus tehdä tenniskenttä.

Vielä maanotossa ei Litmankannaksen hautapaikkaa oltu havaittu.
Veikko Sairanen kertoi kuitenkin tuolloin havainneensa maata ajaessaan
ihmisen olkavarrenluun tulleen esille jostakin, kun hänen koiransa oli
mennyt sen luo.

Myöhemmin, kaivausaikana, huomattiin, että traktorin perälevy, jolla
Veikko Sairanen oli siirtänyt maata Litmankannaksen pellosta, oli
rikkonut kaivauskohteessa olleita pääkalloja, jotka sijaitsivat siinä
jonkin verran ylempänä kuin muut luut. Kallojen osia oli siirtynyt,
kaiketi traktorin perälevyn laahaamina, itään alkuperäisestä paikas-
taan.

Vielä maanoton jälkeenkin hiekka peitti Litmankannaksen löytöpaikan
luita niin, ettei niitä ollut helppo havaita. Kuitenkin oli Aila
Laamanen 10.7.1988 havainnut Litmankannaksen maanotopaikalla maasta
esiin pistävän ihmisen pääkallon osan, jonka jälkeen Heikki Laamanen
oli löytöpaikkaa hieman kaivamalla saanut selville siinä olevan useita
ihmisen pääkalloja ja muitakin ihmisen luita. Löydöstä Veikko Sairanen
ilmoitti samana päivänä Savonlinnan poliisipiiriin, josta käytiin
löytöpaikalla, ja otettiin edelleen samana päivänä yhteys museoviras-
toon Matti Laamasen kautta. Seuraavana päivänä löytöpaikalla kävivät
Matti Laamanen ja Esa Laukkanen.

Maanotossa hiekkakerros oli huvennut Litmankannaksen luulöytöjen
päältä hyvin ohueksi. Siten luiden säilymisedellytysten voitiin ar-
vioida ratkaisevasti huonontuneen lahoamista edesauttavan hapen pääs-
tessä tunkeutumaan entistä helpommin siihen maakerrokseen, jossa luut
olivat. Lisäksi sitä peltoa, josta luulöytö oli tehty, tarvittiin
jatkossa yhä maanottoon, ja pellolle oli tarkoitus raivata tenniskent-
tä. Nopeasti tehtävä pelastuskaivaus tällä luulöytöpaikalla oli siten
tarpeen. Kumminkaan samana kesänä pelastuskaivausta ei saatu toteute-
tuksi, ja siitä syystä Veikko Sairanen peitti museoviraston neuvosta
luulöytöpaikan väliaikaisesti muovilla ja sen päälle ajamallaan maa-
kerroksella.

Pelastuskaivauksen Litmankannaksella toteuttivat 24.-31.7.1989 alue-
suunnittelija Esa Laukkanen, tutkija Vesa Kiljo ja työmestari Heikki
Ahtiainen museovirastosta. Eri työtehtäviä kaivauksella hoidettiin

siten, että tutkimuksen työmenetelmien valinnan tekivät Vesa Kiljo ja Esa Laukkanen; pantografilla tapahtuneen kartoituksen teki Heikki Ahtiainen; valokuvaus, muistiinpanot, sekä pelastuskaivauksen vireillepano ja jälkityöt olivat Esa Laukkasen tehtävänä. Kaivaminen sekä löytöjen tallennus olivat työvaiheita, jotka tehtiin kaikkien kolmen kaivaukselle osallistuneen voimin.

6. Kaivauksen työmenetelmät

Aluksi lapioidtiin pois tutkimuskohteen päällä ollut maakerros, joka siihen oli asetettu v. 1988 suojaamaan löytöjä väliaikaisesti. Suojakerroksen alla oli muovia eristämässä sitä suojakerroksen alaisesta maaperästä. Sienirihmastoja oli muovin paikallaan ollessa ilmaantunut niihin luihin, jotka olivat välittömästi muovin alapuolella.

Seuraavaksi maaperää viillettiin lapiolla, kunnes arvioitiin saavutetun maanotossa liikuttamaton maakerros koko sen alueen kohdalta, joka oli varauduttu tutkimaan. Näin oli saatu esille ylin kaivaustaso, joka vaakitettiin, valokuvattiin ja kartoitettiin.

Kaivausalueen lähistöllä ei ollut korkeuskiintopistettä niin lähellä, että kaivauksen kiintopisteen absoluuttinen korkeus olisi voitu kohtuullisella työmäärällä tarkalleen selvittää. Kumminkin vaakittamalla todettiin kaivauksen kiintopisteen olevan 371 cm ylempänä läheisen Laitiinlahden vedenpintaa. Vaakitus tehtiin 26.7.1989. Kaivauksen korkeuskiintopisteenä oli isohko irtokivi, jonka vaakituslukema oli 138. Kiveen ei tehty pysyvää merkkiä vaakituspisteen kohdalle, koska tämän maanottoaikalla irtaallaan olevan kiven arveltiin ennen pitkää tulevan liikutelluksi.

Haudan sijainti voitiin päätellä summittain sillä perusteella, että ylimmässä kartoitetussa tasossa oli näkyvissä osia pohjois-eteläsuuntaisessa rivissä olevista pääkalloista. Vielä kaivauksen alkaessa ei voitu tietää, jatkuiko hautaus ulommaksi siitä vainajan sijasta, jota osoittivat pohjoisimpana olevat kallonluut.

Kaivettaessa sitä maakerrosta, jota maanotossa ei oltu liikuteltu, tarkkailtiin jatkuvasti mm. sitä, tulisiko hautakuopan reuna näkyville erilaisten toisiinsa rajoittuvien maa-ainesten rajakohtana tai muuten. Selvää rajaa hautakuopan ja sitä ympäröivän luonnollisen maakerroksen

välille ei kuitenkaan voitu määrittää. Karttapiirroksessa ylimmästä kaivaustasosta on näkyvissä kuoppa, jonka Heikki Laamanen oli edellisenä kesänä luulöydön esille tulemisen jälkeen kaivanut selvittääkseen paremmin löydön laatua.

Luurankojen havaittiin sijaitsevan vierä vieressä, ja paikoin luurankoja oli päällekkäinkin. Kaikki vainajat oli haudattu selälleen. Hautausuunta oli pää lännessä, jalat idässä, mikä mainittakoon erityisesti korjauksena paikan 30.9.1988 päivämääni tarkastuskertomukseen. Kaikki luurangot olivat aikuisen yksilön kokoisen vainajan luurankoja.

Kylki kyljessä olevien luurankojen rivi päättyi pohjoisella sivustallaan juuri sillä kohdalla, jossa maanottoaikan pohjoisraja kulki ja jossa siten noin 1 m:n verran syvennetty maanottoaikka rajoittui sitä korkeammalla olevaan alkuperäiseen maankamaraan. Erikoisesti pidettiin tarpeellisena selvittää, ulottuiko haudaus sille alueelle, josta metrin paksuista maakerrosta ei oltu maanotossa kuorittu. Sen seikan lopullinen selvittäminen oli kuitenkin vuorossa vasta kaivauksen edettyä sen verran pitkälle, että maanottoaikan alueelta esiin tullut haudauksen kohta oli tutkittu pohjia myöten.

Kaivausalueen ruutujako perustui ^{kuuteen} neljän 2 m X 2 m laajaan neliömäiseen kaivausruutuun, joiden toiset yhdensuuntaiset sivut asetettiin magneettiseen pohjois-eteläsuuntaan. Ruutujen sijainti toisiinsa nähden selviää kaivauskartoista.

Jokaiseen ruutuun ajateltiin sijoitetuksi tasaväliset ruudunsisäiset koordinaatit, joiden mukaan löydöt paikannettiin. Ruudunsisäinen x-koordinaatti sai arvoja 0-200 kasvaen pohjoiseen, ja y-koordinaatti sai arvoja samoissa rajoissa kasven itään.

Lastalla kaivamalla esiin saadut luurangon osat puhdistettiin valokuvaamista varten vedellä ja pehmeällä harjalla. Luurangon osista otettiin vaakitusluvut kallon, lantioluiden ja nilkkojen luiden ylinnä olleelta kohdalta. Päällimmäisinä olleiden luurankojen osien irrottamisen jälkeen niiden alla sijainneiden luurankojen osat valokuvattiin ja vaakitettiin vuorostaan, sitten kun nekin oli kaivettu lastalla esiin. Kaivannossa olevat luut piirrettiin karttoihin niiden ollessa samalla tavoin näkyvissä kuin ne olivat niitä valokuvattaessa. Toisessa erässä irrotetuissa luissa olivat luurankoihin n:o 10 ja 11 kuuluvat luut päällekkäin, jonka vuoksi oli päällimmäisenä sijainnee-

seen luurankoon n:o 10 kuuluvat luut tarkoitus irrottaa ennen luurankoon n:o 10 kuuluvia luita. Tässä ei kuitenkaan ollut helppoa erottaa eri luurankojen osia toisistaan.

Kaivannosta tavattiin luiden ohella kolmea muuta löytölajia. Metallilöytöjä olivat kaksi kaularistiä sekä pajassa taottujen naulojen kappaleet. Nauvoja oli rykelmänä luurankojen n:o 1 sekä 6 kallo- ja jalkaterien luiden lähettyvillä, kts. kartta n:o 2.

7. Puun jäännöksiä hautakuopassa

Puuta oli luurankojen n:o 2 ja 3 lapa-, kylki- ja lantioluiden alla. Puunsyiden suuntaa ei saatu määritetyksi.

Luurangon n:o 7 alla oli puun jäännöksiä siten, että syiden suunta oli ruumiin pituussuunnassa lännestä itään. Samaan suuntaan olivat syyt myös niissä puunjäännöksissä, jotka olivat kiinni läheltä luurangon n:o 6 kallonluita löydetyissä rautanauloissa. Kaikkiaan puun jäännöksistä ei selvinnyt, olivatko ne jäännöksiä jostakin puisesta rakennelmasta tai esineestä.

8. Kentällä tehdyt havainnot luulöydöistä

Kuten on jo todettu, luurankoja oli Litmankannaksen löydössä päällekkäin. Kaivausta tehtäessä saatettiin huomata, että vain hautakuopan pohjoispäässä vainajia oli sijoitettu yhtä useampaan kerrokseen. Eteläpäästään hautakuoppa oli tullut kaivetuksi sellaiselle kohdalle, jossa hiekan peitossa ollut kallionnokka oli estänyt hautakuopan kaivamisen siihen syvyyteen, mikä sillä oli ollut pohjoislaidalla niillä kohdin, joihin vainajia oli haudattu päällekkäin.

Luiden löytöasennosta voitiin päätellä muutamien vainajien jalkojen ja ehkä myös pään ja niskankin jääneen nojaamaan hautakuopan seinämää vasten vainajien tultua lasketuksi hautaan. Useassa tapauksessa ei vainajan pään asentoa haudassa voitu selvittää, koska maanotto oli rikkonut kalloja. Luurankojen käsien asento vaihteli.

Välittömästi hautakuopan pohjoispuolella oli jäljellä maanotolta säilynyttä entisen pellon pintaa, josta voitiin suunnilleen arvioida,

millä korkeudella maankamara oli Litmankannaksen hautauspaikan kohdalla hautausta tehtäessä ollut. Näin saatiin lähtökohta arviolle, jonka mukaan hautakuopan pohja olisi ollut noin 1,0 - 1,1 m:n syvyydellä maan pinnasta.

9. Kaivauksen lopettamisvaihe

Lopuksi tutkittiin koepistoja tekemällä hautakuopan pohjaa niiltä osin, joilta sitä ei oltu jo kaivettu kallioon asti. Välittömästi kaivauksen pohjoispuolella sijaitsevaa aluetta tutkittiin sen selvittämiseksi, jatkuiko hautakuoppa pohjoiseen siitäkin, mihin asti sitä oli voitu siihen mennessä havaita. Mikäli hautakuoppa olisi näin ollut siihen asti tiedettyä laajempi, kuopan pohjatasoa ja täytemaata olisi silloin ollut sen pellon pinnan alla, jota maanotto ei ollut ennen kaivausta koskenut. Kun kaivannon pohjoisreunaa koverrettiin siltä kohdalta, jossa hautakuopan täytemaakerroksen olisi voinut odottaa jatkuvan pohjoiseen, saatiin esille luonnontilassa olevaa maakerrosta, ja lisää hautakuopan aluetta ei enää voitu havaita olevan entisen jatkona.

10. Kaivauskohteen ajoitus- ja selityskysymys

Litmankannaksen joukkohaudan ajoitus voitaneen parhaiten perustaa kahteen esinelöytöön. Nuo esineet ovat ortodoksiset kaularistit, jotka kaivauksen jälkitöiden aikana tulivat maakimpaleista, joiden mukana luurankoihin n:o 7 ja 10 kuuluneita kallonluita oli nostettu maasta ylös. Tätä kirjoittaessani en vielä tiedä Litmankannaksen kaularistien tyyppien ajallista sijoittumista.

Perimätiedon mainintoja Lihnaharjun sotilashautausmaasta ei ole mahdotonta tulkita Litmankannaksen hautauspaikkaa tarkoittaviksi. Se seikka, että Litmankannakselle on samaan hautaan, ja kaiketi yhdellä kertaa, haudattu 11 täysikasvuista vainajaa, saisi ajatuksella sotilashautauksesta helposti selityksensä. On kuitenkin toistaiseksi tutkimatta, ovatko Litmankannakselta löydetyt 11 luurankoja kaikki miesten luurankoja, kuten niiden olisi oltava, mikäli löydön tulkitseminen sotilashautauspaikaksi uskotaan hyväksyttäväksi vaihtoehdoksi.

Tiedossani ei ole mitään historiallisen kirjallisten lähteiden tuntemaa taistelua, joka olisi käyty Litmankannaksen läheisyydessä. Mahdollista on kaikei sekin, että Litmankannaksen vainajat olisivat jonkin säilyneissä kirjallisissa lähteissä mainitsematta jääneen kahakan kaatuneita.

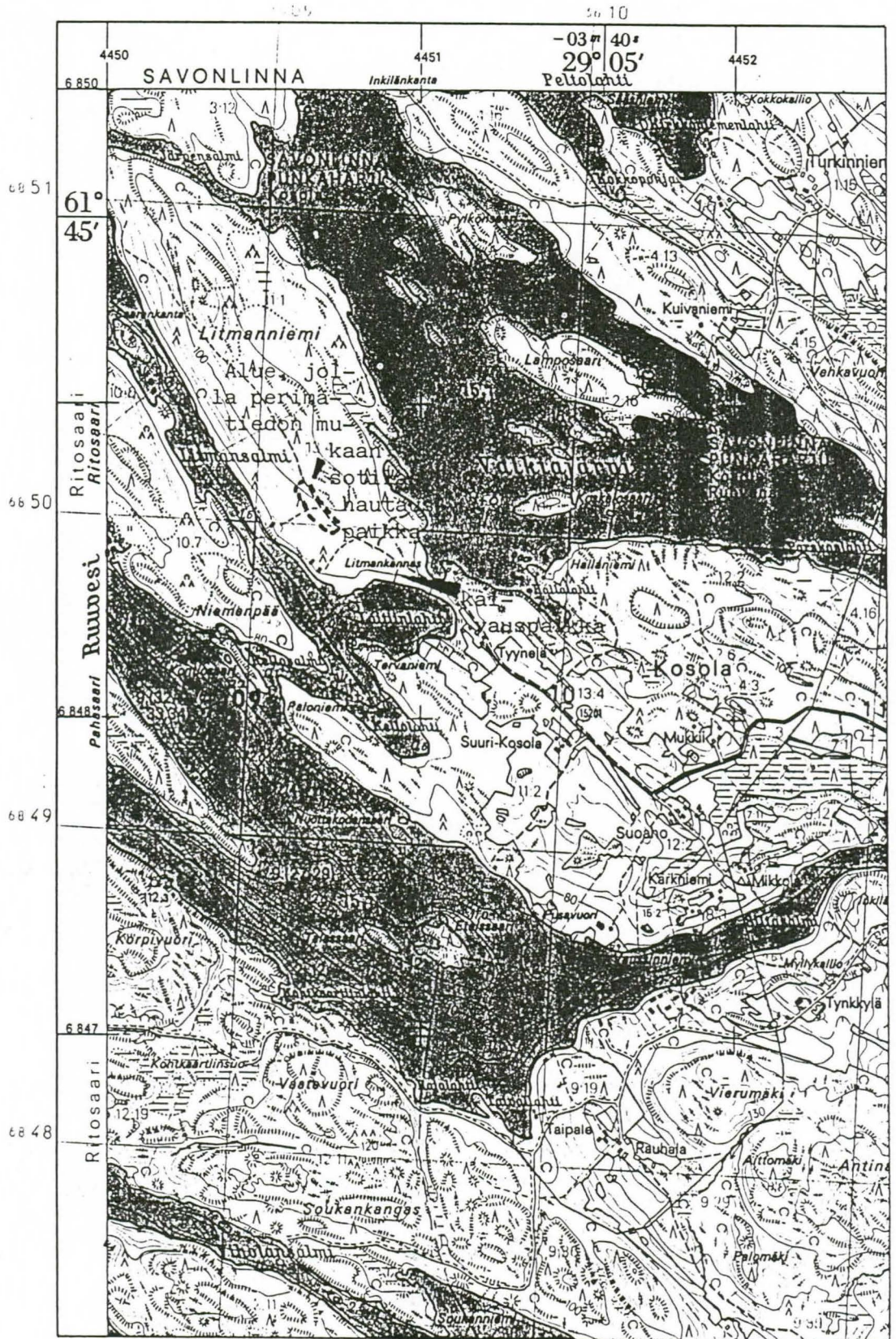
Savonlinnassa 29..2.1987

Esa Laukkanen

Esa Laukkanen

Ajotusta koskeva lisäys 5.1.1990: KB. liite n:o 6.

Kaivauspaikan sijainti peruskarttalehden "Moinsalmi" 4122 11 alueella



Kartan mittakaava 1:20000, painovuosi 1987.

Liite n:o 2:

Luettelo kaivauskartoista

	Suhde
Kartta n:o 1: Kaivauksen lähtötaso ja pohjavaakitus	1:10
Kartta n:o 2: Hautauksen ylempi osa, löytökartta	1:10
Kartta n:o 3: Hautauksen syvempi osa, löytökartta	1:10

Kaikki kaivauksella tehdyt kartat on piirretty puhtaaksi.

Liite n:o 4

Luettelo näytteistä

- 1) Maanäyte vainajan n:o 10 lantioluiden kohdalta
- 2) Näyte kaivauspaikan hiekkamaasta, vrt. dia 31.7.
- 3) Näyte kaivauspaikan savimaasta, vrt. dia 31.7.

Lisäksi yksi puunäyte löytöjen joukossa.

Liite n:o 5

Valokuvaluettelo

Valokuvannut Esa Laukkanen

Mustavalkonegatiivit ^{NEG} NR0:7 110423-110457.

N:o	Päiväys	Aihe	Kuvaus suunta
	25.7.89	Kaivausalue ylimmässä kartoitetussa ja vaakitetussa tasossa	E
	26.7.	Luurankoa n:o 1, kallo sivulta	S
	-"-	Luurankoa n:o 1, kallo takaa	W
	-"-	Luurankoa n:o 1, jalkaluita	E
	-"-	Luurankoa n:o 2, kallo ja käsien luita	S
	-"-	Luurankoa n:o 6, kallo	S
	-"-	Koko hautaus esiin kaivettuna, kasteltu	S
	-"-	Luurankoa n:o 2, kädet	E
	-"-	Luurankoa n:o 3, kädet	E
	-"-	Luurankoa n:o 3, kallo	E
	-"-	Luurankoa n:o 4, kallo	E
	-"-	Luita keskellä hautausta	SE
	-"-	Hautauksen etelälaita esiin kaivettuna, maa kasteltu	N
	-"-	Hautauksen pohjoislaita esiin kaivettuna, maa kasteltu	N
	27.7.	Syvämmällä olleet luurangot n:o 7-11. Maa kasteltu.	E
	-"-	Syvämmällä olleet luurangot n:o 7-11. Maa kasteltu. Mitta mukana.	E
	-"-	-"-	E
	-"-	Luurankojen n:o 8 ja 9 luita. Maa kasteltu. Mitta mukana.	N
	-"-	Luurankojen n:o 10, 11 ja 7 ylävartalon luita. Maa kasteltu.	N
	-"-	Luurankojen n:o 10, 11 ja 7 alavartalon luita. Maa kasteltu.	N
	-"-	Syvämmällä olleet luurangot n:o 7-11. Maa kasteltu.	E
	-"-	Luurankoa n:o 10, jalkaluita	SW
	-"-	Työkuva	S
	-"-	-"-	S
	28.7.	Luurangon n:o 10 ⁷ tai 11 kallo	SE
	-"-	-"-	SE
	-"-	-"-	W
	-"-	-"-	S
	-"-	Luurankojen n:o 7, 8 ja 9 sekä luurangon n:o 10 tai 11 kallot	E
	-"-	Luurankojen n:o ⁷ ja ⁸ kallot	E
	-"-	Luurangon n:o ⁷ sekä luurangon n:o 10 tai 11 kallo	E

N:o	Päiväys	Aihe	Kuvaus- suunta
	28.7.	Luurangon n:o 10 ⁷ tai 11 pääkallo	E
	31.7.	Maakerrokset välittömästi kaivannon pohjoispuolella kohdassa, mihin maanotto ei ole ulottunut. Maa kastelematonta. Mitta kuvassa.	S
	-"-	Maakerrokset välittömästi kaivannon pohjoispuolella kohdassa, mihin maanotto ei ole ulottunut. Maa kasteltuna.	S
	-"-	Rinne, jossa kaivauspaikka näkyy metsänreunan tuntumassa.	E
	-"-	-"-	E

Diapositiivit

N:o	Päiväys	Aihe	Kuvaus- suunta
	11.7.1988	Joukkohaudan löytöpaikka	S
	24.7.1989	Joukkohaudan löytöpaikka ennen kaivausta	N
	25.7.	Kaivausalue ylimmässä kartoitetussa ja vaakitetussa tasossa. Maa kastelematon. Vasemmalla ennen kaivausta tehty kuoppa.	E
	-"-	Kaivausalue ylimmässä vaakitetussa ja kartoitetussa tasossa. Maa kasteltu. Vasemmalla kuoppa, joka oli tehty ennen tutkimuksia.	E
	-"-	Irtaaltaan löytynyt kallonluu	
	-"-	Vesa Kiljo tallentaa edelliseen diaan kuvatun löydön	
	26.7.	Luurankoa n:o 1, kallo sivulta	S
	-"-	Maaväri raja ruutujen B1 ja B2 rajalla. Lasta osoittaa kaivausalueen reunan, josta alkaa sen maapenkereen reuna, jota maanotto ennen kaivusta ei ole koskenut.	S
	-"-	Koko hautaus esiin kaivettuna. Maa on kasteltu.	E
	-"-	Luurangon n:o 2 osia ja hautausta siitä pohjoiseen. Maa kasteltu.	E
	-"-	Haudauksen pohjoisreunaa esiin kaivettuna. Maa on kasteltu.	E
	-"-	Koko hautaus esiin kaivettuna	S
	27.7.	Syvemmillä olleita luurankoja n:o 7-11 esiin kaivettuina. Maa on kasteltu. Mitta mukana.	E
	-"-	-"-	E
	-"-	Syvemmillä olleita luurankoja n:o 7-11 esiin kaivettuina. Maa on kasteltu.	E
	-"-	Syvemmillä olleita luurankoja n:o 7-11 esiin kaivettuina. Maa on kasteltu.	E

N:o	Päiväys	Aihe	Kuvaus- suunta
		Mitta mukana.	
	27.7.	Syvemmillä olleita luurankoja n:o 7-11 esiin kaivettuina. Maa on kasteltu. Mitta mukana.	N
	28.7.	Luurangon n:o 7 kallo	E
	-"-	Luurangon n:o 10 tai 11 kallo	SE
	-"-	Luurangon n:o 8 kallo	S
	-"-	Luurangon n:o 9 kallo	S
	-"-	Luurankojen n:o 7, 8 ja 9 kallot, sekä luurangon n:o 10 tai 11 kallo Maa on kasteltu.	SE
	-"-	Puunjäännöksiä hautauksen pohjois- laidalla.	S
	-"-	Heikki Ahtiainen kastelee edellisen dian kuvauskohtaa maavärierojen esille saamiseksi.	
	31.7.	Hautakuopan alainen maa näkyvässä kaivausalueella.	E
	-"-	Maakerrokset välittömästi kaivannon pohjoispuolella kohdassa, mihin maanotto ei ole ulottunut. Maa kastelematonta. Mitta kuvassa.	S
	-"-	Maakerrokset välittömästi kaivannon pohjoispuolella kohdassa, mihin maanotto ei ole ulottunut. Maa kasteltu.	S
	-"-	Maakerrokset välittömästi kaivannon pohjoispuolella kohdassa, mihin maanotto ei ole ulottunut. Maa kasteltu. Maanäytteenottokohdat välittömästi latan oikealla puolella korkeuksilla n. 23 ja n. 42 cm.	S
	-"-	Rautanauvoja ruutujen B2 ja C2 rajalla sijainnissa: x = 200/0, y = 40.	SE
	-"-	Taso, johon kaivaminen päättyi. Kallio näkyvässä keskellä.	S
	-"-	Koekuoppia sitä tasoa syvemmälle, johon kaivaminen päättyi. Kallio nä- kyvässä keskellä.	E
	-"-	Kaivauspaikan alapuolinen ranta	NE
	-"-	-"-	NW
	-"-	Rinne, jossa kaivauspaikka näkyy metsänreunan tuntumassa.	E

Liite n:o 6

Kuopion ortodoksisen kirkkomuseon ilmoittamia tietoja Savonlinnan Kosolan Litmankannaksen ja Savitaipaleen Koskeinkylän Kärnänsalmen kaularistilöydöistä

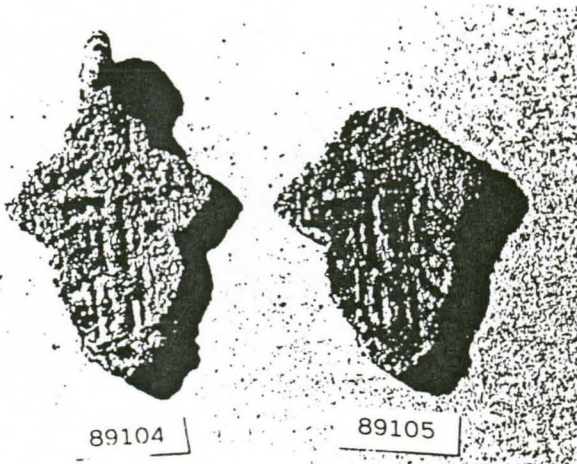
Risti päänumerolla 89104, Savonlinna, Kosola, Litmankannas:



89104

Tyyppinsä perusteella ajoitettavissa 1600- tai 1700-luvulle.

Risti päänumerolla 89104, Savonlinna, Kosola, Litmankannas; toinen risti päänumerolla 89105, Savitaipale, Koskeinkylä, Kärnänsalmi; keskenään samanlaisia esineitä:

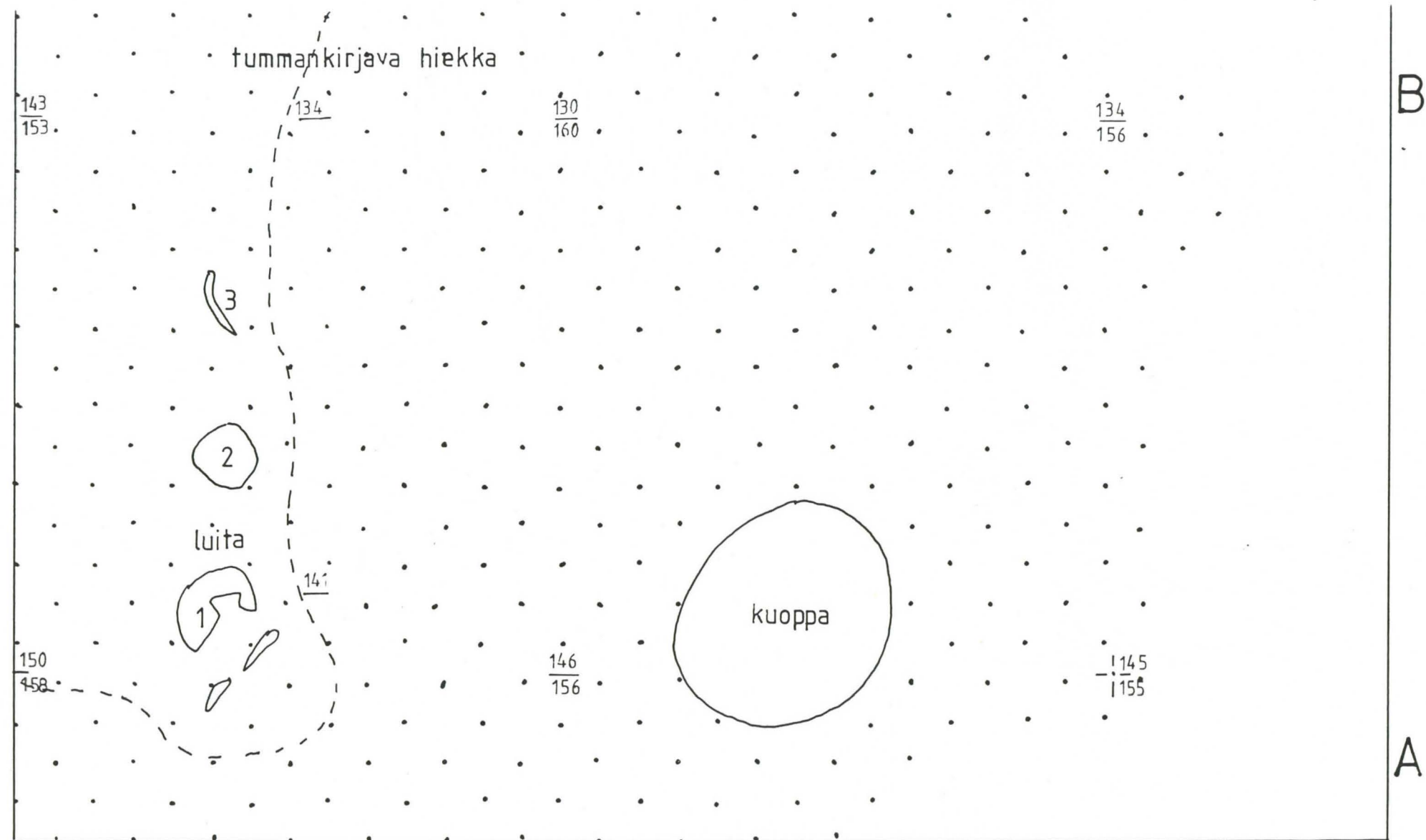


89104

89105

Tyyppinsä perusteella ajoitettavissa 1700-luvulle. Naisille kuulunutta risti-tyyppiä.

Tiedot saatu Kuopion ortodoksisesta kirkkomuseosta 5.1.1990.



N kkj

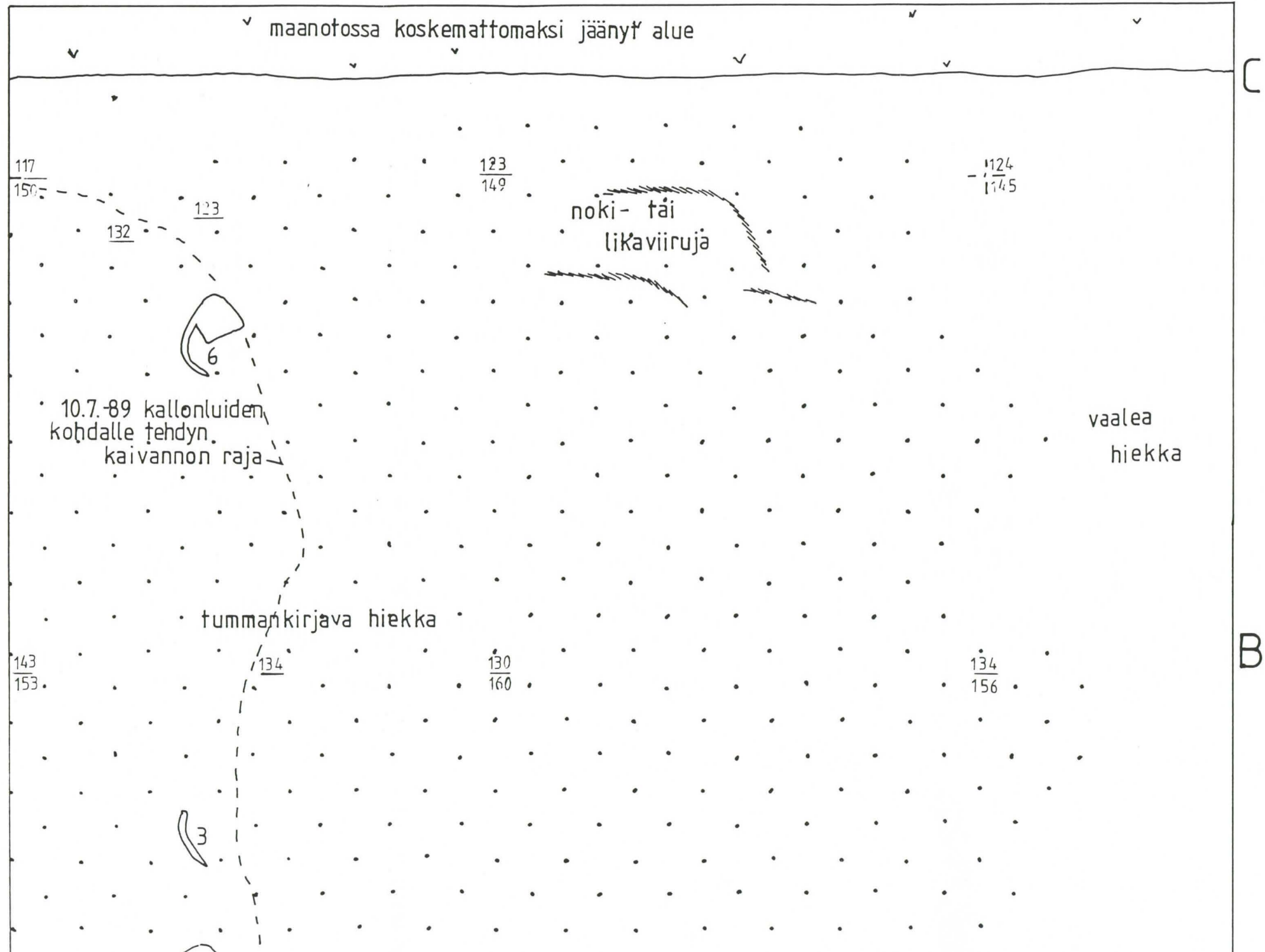


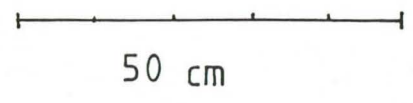
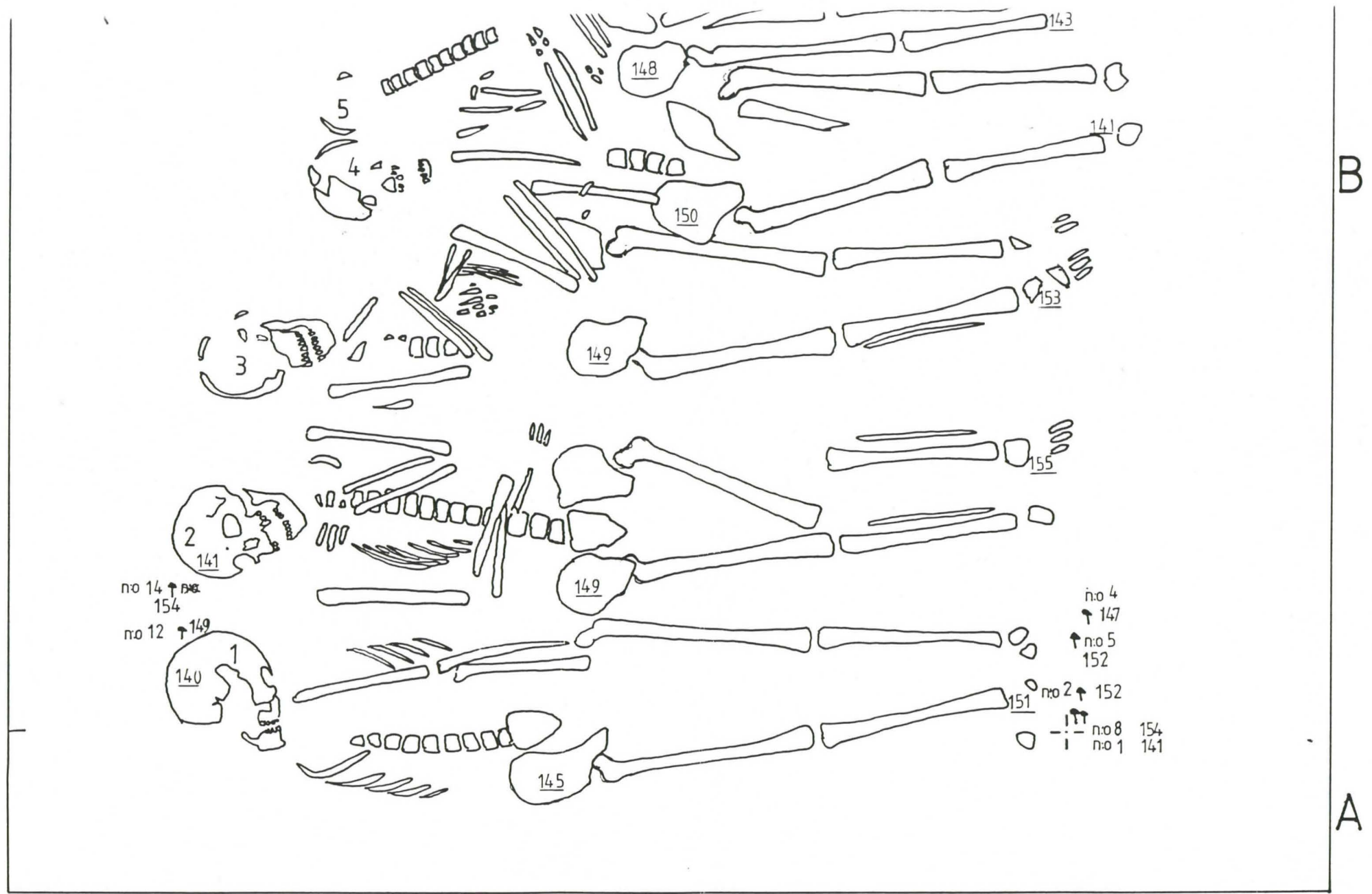
50 cm

SAVONLINNA KOSOLA LITMANKANNAS	Kartta n:o 1 Kaivauksen lähtötaso ja pohja- vaakitus 1:10
MITTAUSPIIRUSTUS	MUSEOVIRASTO RAKENNUSHISTORIAN OSASTO
E. Laukkanen 1989	RITARIHUONE 00170 HKI 17 PUH 651611

2

1

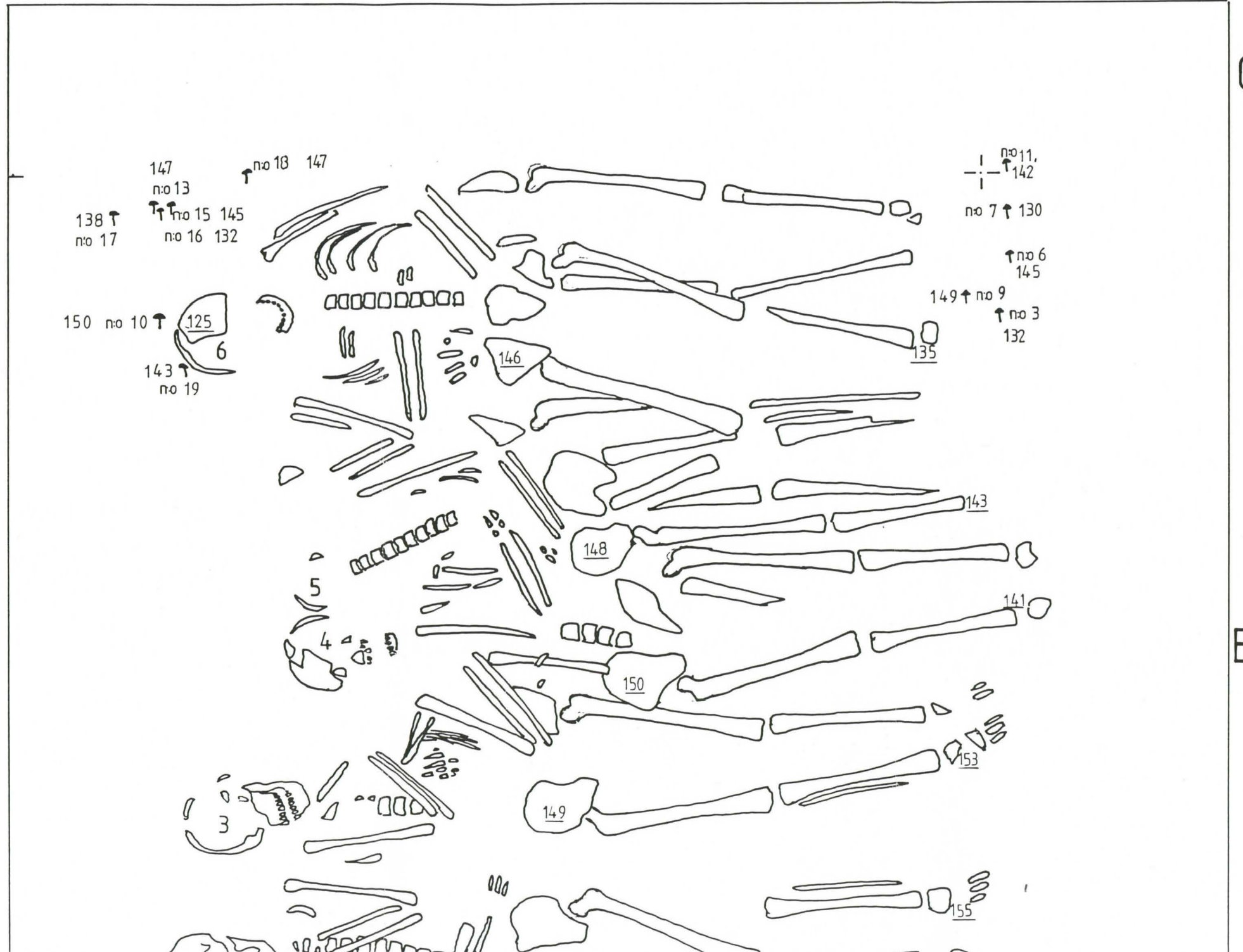




SAVONLINNA KOSOLA LITMANKANNAS	Kartta n:o 2 HAUTAUKSEN YLEMPI OSA, LÖYTÖKARTTA 1:10
MITTAUSPIIRUSTUS H. Ahtiainen 1989 (Kop. E. Laukkanen 1989)	MUSEOVIRASTO RAKENNUSHISTORIAN OSASTO
	RITARIHUONE 00170 HKI 17 PUH 651611

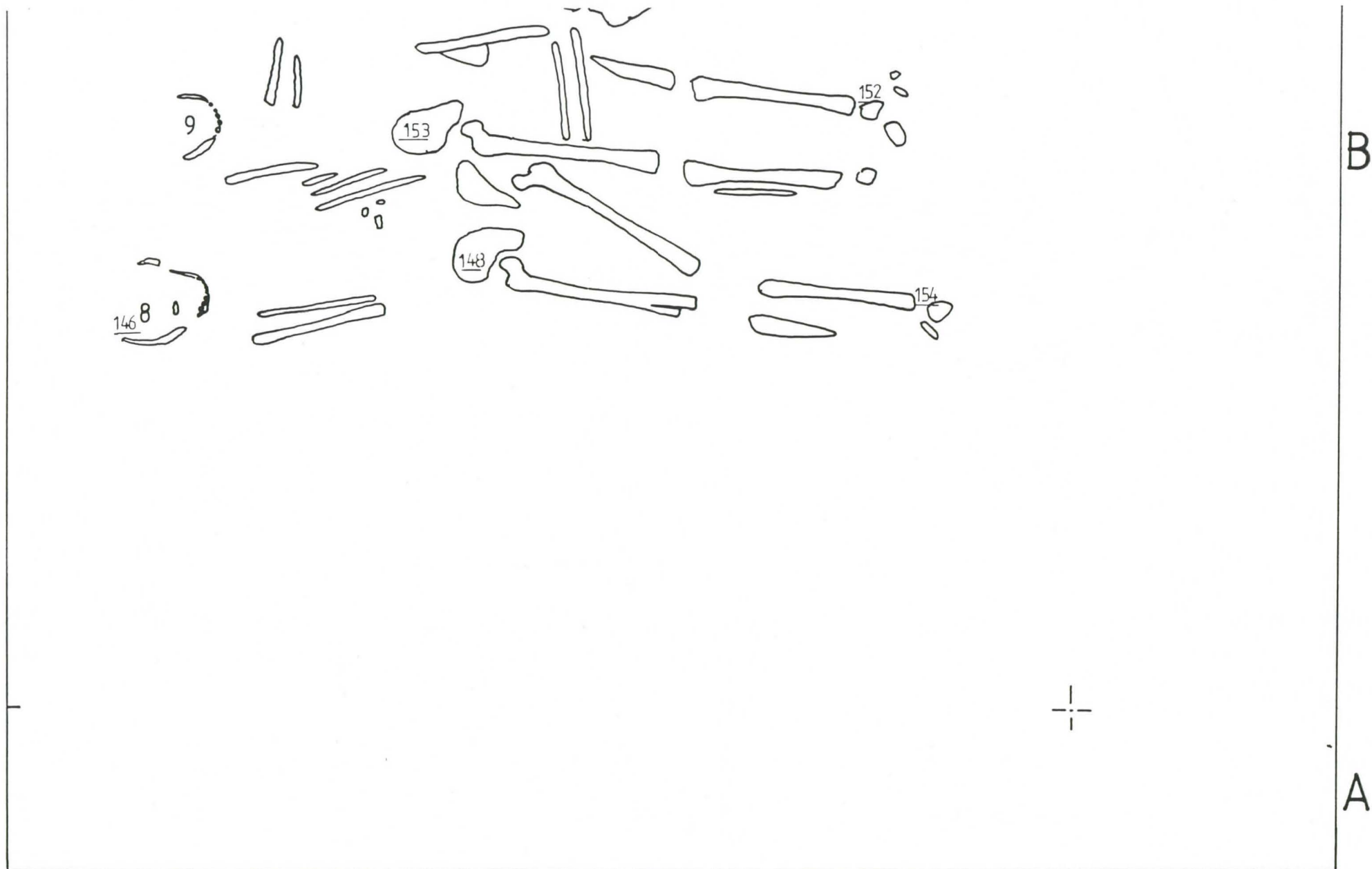
2

1



C

B



N kkj

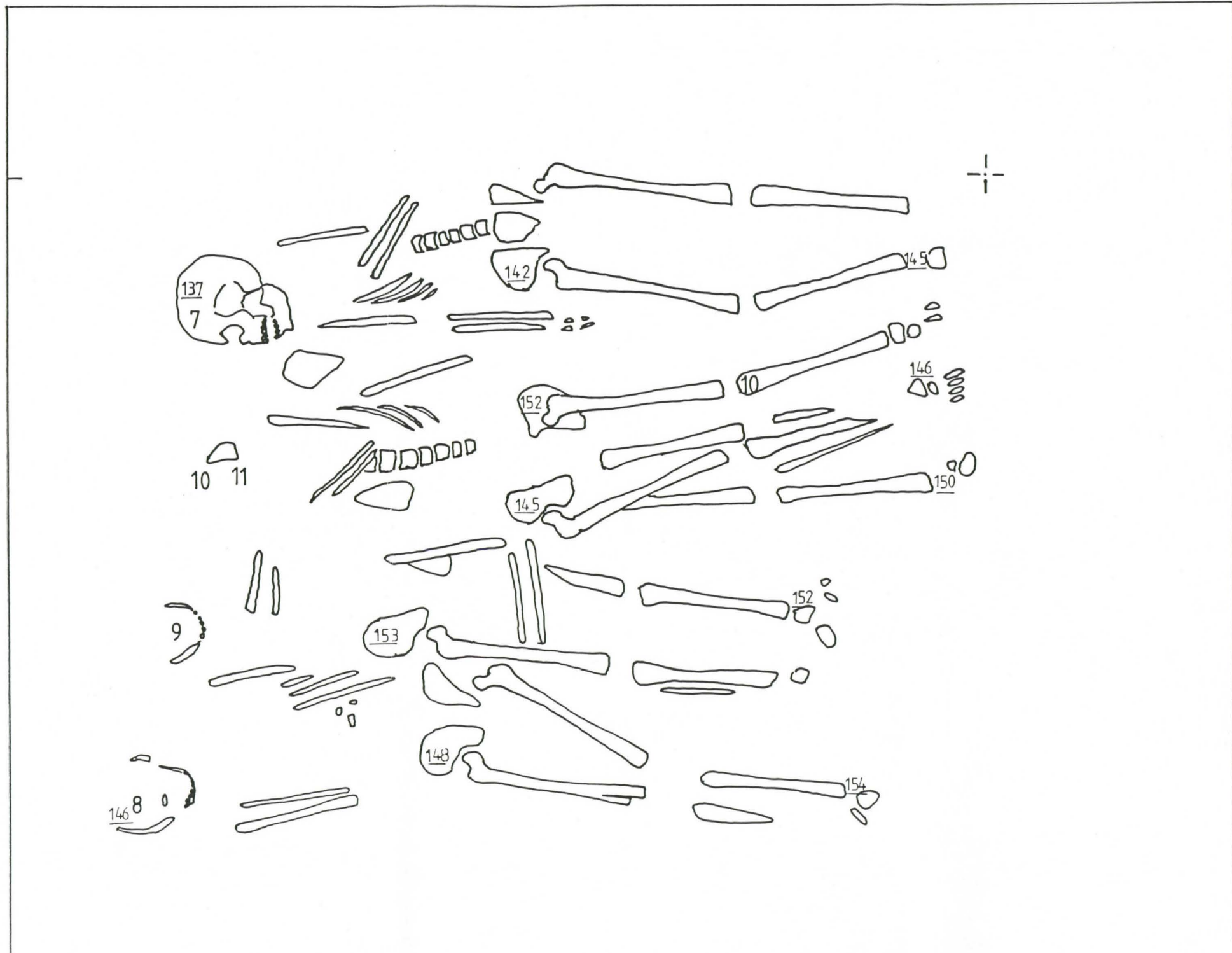


50 cm

SAVONLINNA KOSOLA LITMANKANNAS	Kartta no 3 HAUTAUKSEN SYVEMPI OSA, LÖYTÖKARTTA 1:10	
MITTAUSPIIRUSTUS H. Ahtiainen 1989 (Kop. E. Laukkanen 1989)	MUSEOVIRASTO RAKENNUSHISTORIAN OSASTO	
	RITARIHUONE 00170 HKI 17 PUH 651611	

2

1



C

B

137
7

142

149

146

10

11

152

10

150

145

9

153

152

146

8

148

154



RHO NEG. 110 426



RHO NEG. 110 431



RHO NEG. 110 425



RHO NEG. 110 428



RHO NEG 110436



RHO NEG 110432



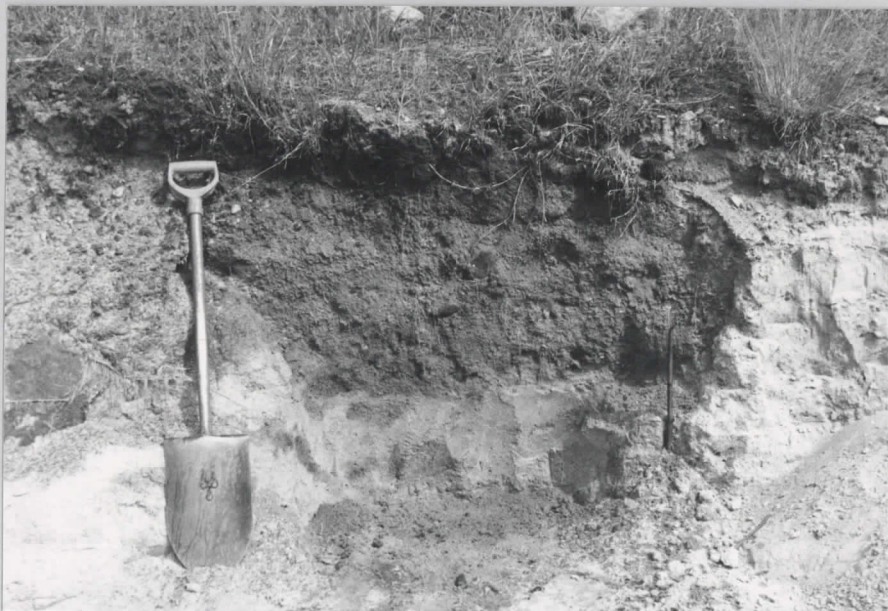
RHO NEG. 110438



RHO NEG 110435



RHO NEG 110 454



RHO NEG 110 452



RHO NEG. 110 457