

Saantalin Kirkko

Konservointikertomus

- ★ *Alttaritaulu*
- ★ *Seinämaalaukset*
- ★ *Saarnatuoli*
- ★ *Sakramentikaappi*



MAANTALIN KIRKKO



NAANTALIN KIRKKO

Altaritaulu

Robert Wilhelm Ekmann 1868

- Taulu varsin hyväkuntoinen
- Kangas hyvässä pingoituksessa - vain hyvin pientä laskeumaa ylänurkissa ja loivasti alapuolisessa osassa.
- Kuvapinnassa runsaasti likaa, pölykerroksen alla tiiviimpi kerrostuma pitkältä aikaväliltä.
- Maalauksen ylä-osassa värikerroksen verkkomaista krakeloitumaa, etenkin ruskeissa Umbra-kerroksissa. Samaa halkeilua myös keski- ja laitaosissa. Ruskeissa värikentissä ei juurikaan ole käytetty Lyijy- tai Sinkkivalkeista sitovana pigmenttinä. Umbra-pigmentti on herkkä halkeilemaan, riippuen myös käytetyistä sideaineista. Syyt voivat olla monet: kuten pintajännitteet, pohjustuksen ongelmat, jne.
- Taulun ala-osissa hiushalkeilua esiintyy pääasiassa värikerroksissa, joissa on tehty voimakkaita valkokohotuksia paksulla väripastalla, kuten pöytäliina esityksessä sekä sen alapuolisissa värikentissä.
- Halkeilusta huolimatta kaikki värikerrokset ovat tiiviisti kiinni alustassaan, joka on tukevaa pellavakangasta. Kerrosten hilseilyä tai muuta siihen viittaavaa ei ole todettavissa.
- Pohjustuksen eläminen näkyy pinnassa kohoumina vaakatasossa, tämä ei ole vaarallista, vaan pikemminkin normaali ilmiö, ottaen huomioon kankaan raskauden ja kirkossa aikoinaan vallinneet vaihtelevat olosuhteet. Taideteos on hyväkuntoinen, eikä vaadi erikoistoimenpiteitä.

Turussa 21.4.2012



Raimo Alakärppä
Konservaattori PKL

NAANTALIN KIRKKO

Alttaritaulun konservointi

Toimenpiteet:

- Suoritettu puhdistus - liuotinyhdistelmää soveltaen.
- Maalaus ei vaatinut muita toimenpiteitä.

Raimo Alakärppä



TYÖVAIHEESSA



N. 1/3 PUHDISTETTU
HUOM. PUHDISTUSRAJA

NAANTALIN KIRKES - ALTAREITALU



- ENNEN PUNOISTUSTA



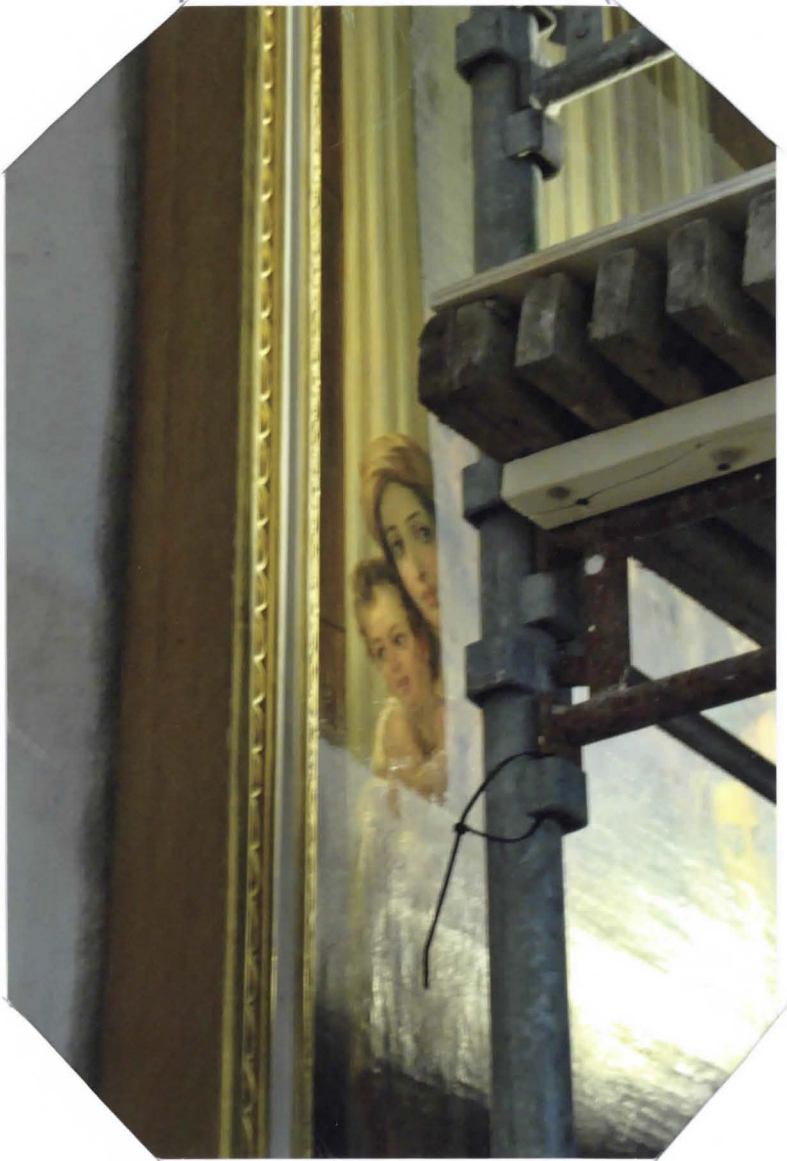
- PUNOISTUSVAIHEESSA



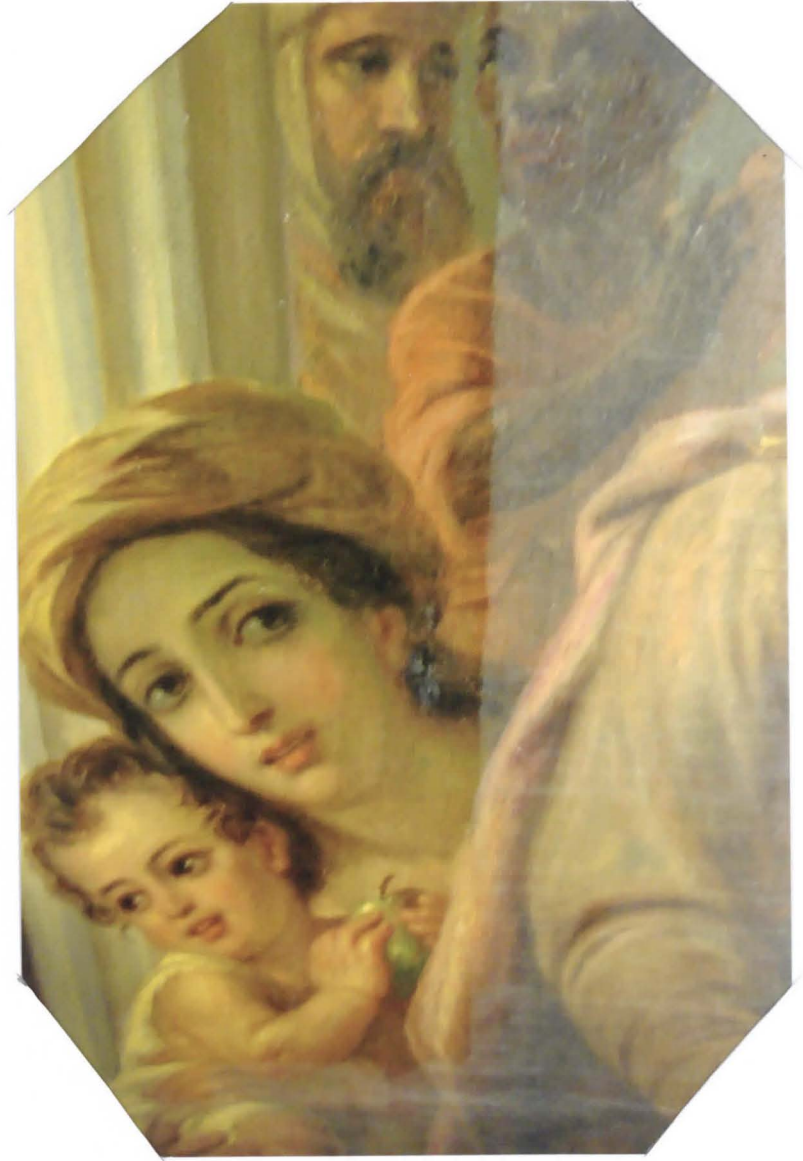
GSA - ALUE VALMIINA



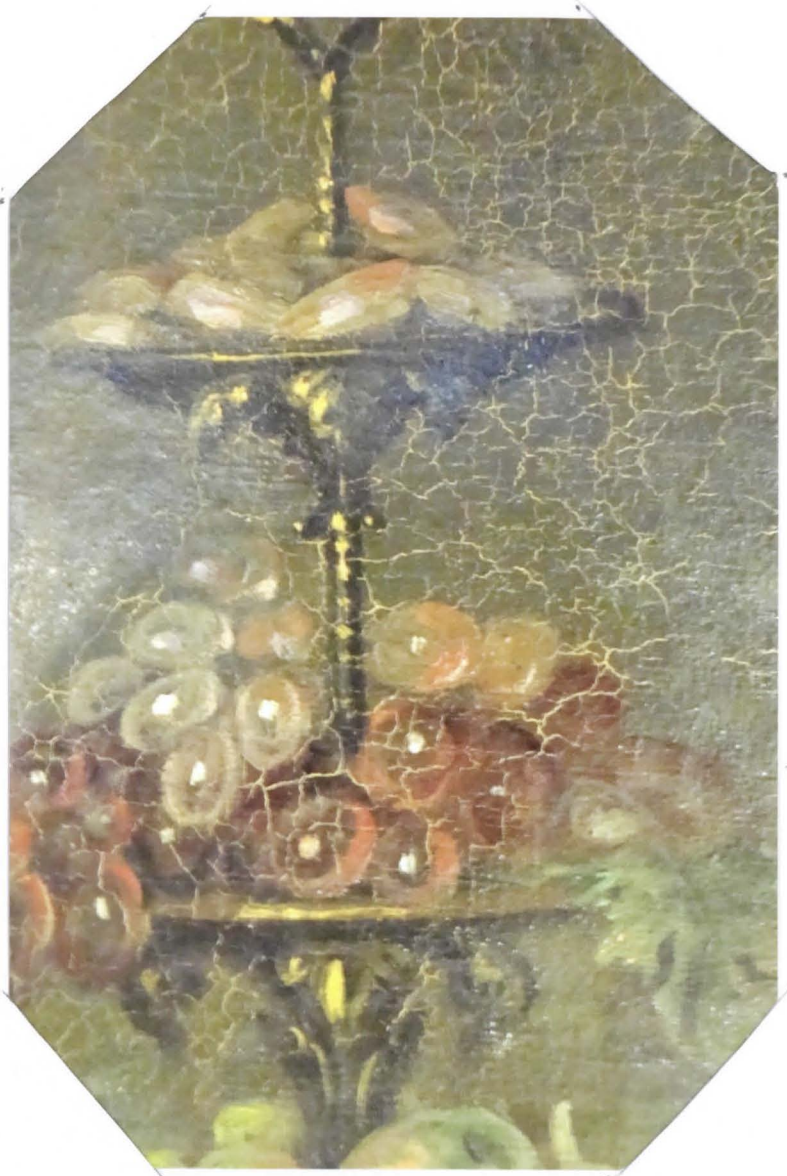
- TYÖVAIHDESSA



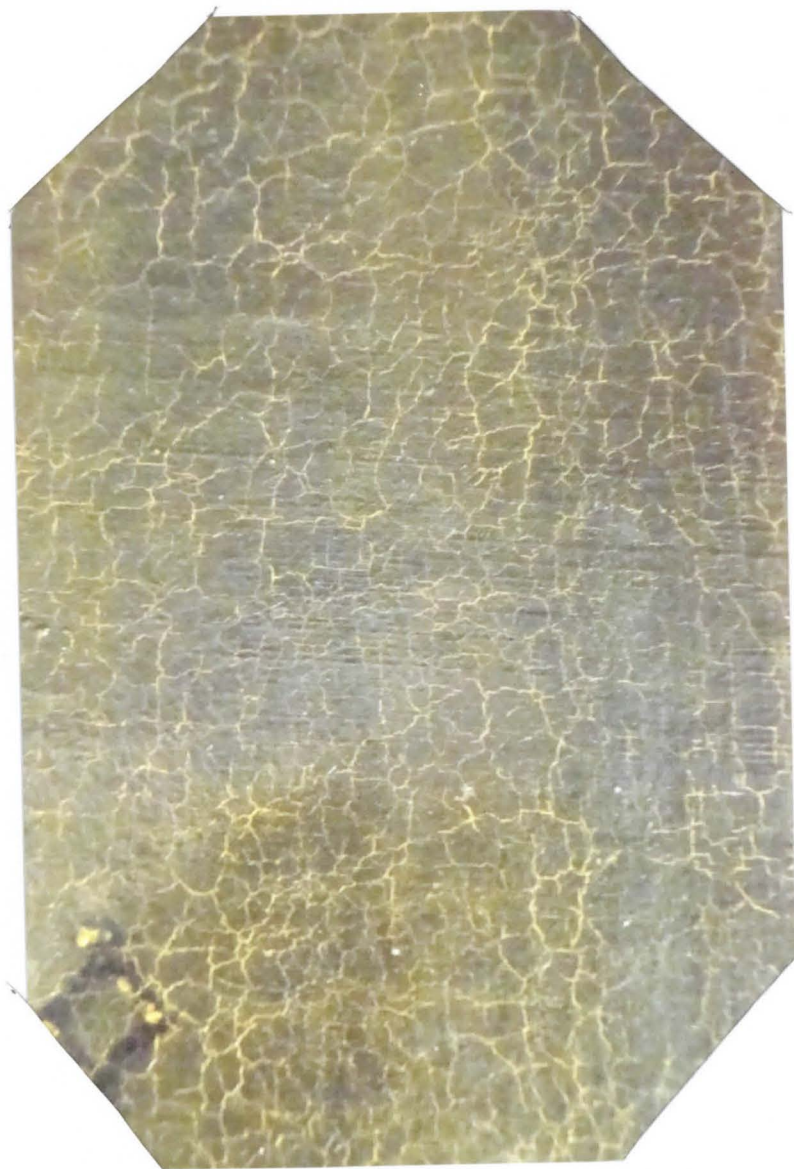
- PUHDI STUS RAJAT



AMMORTALIA EIBICKO - ALTTA EITTAULLA

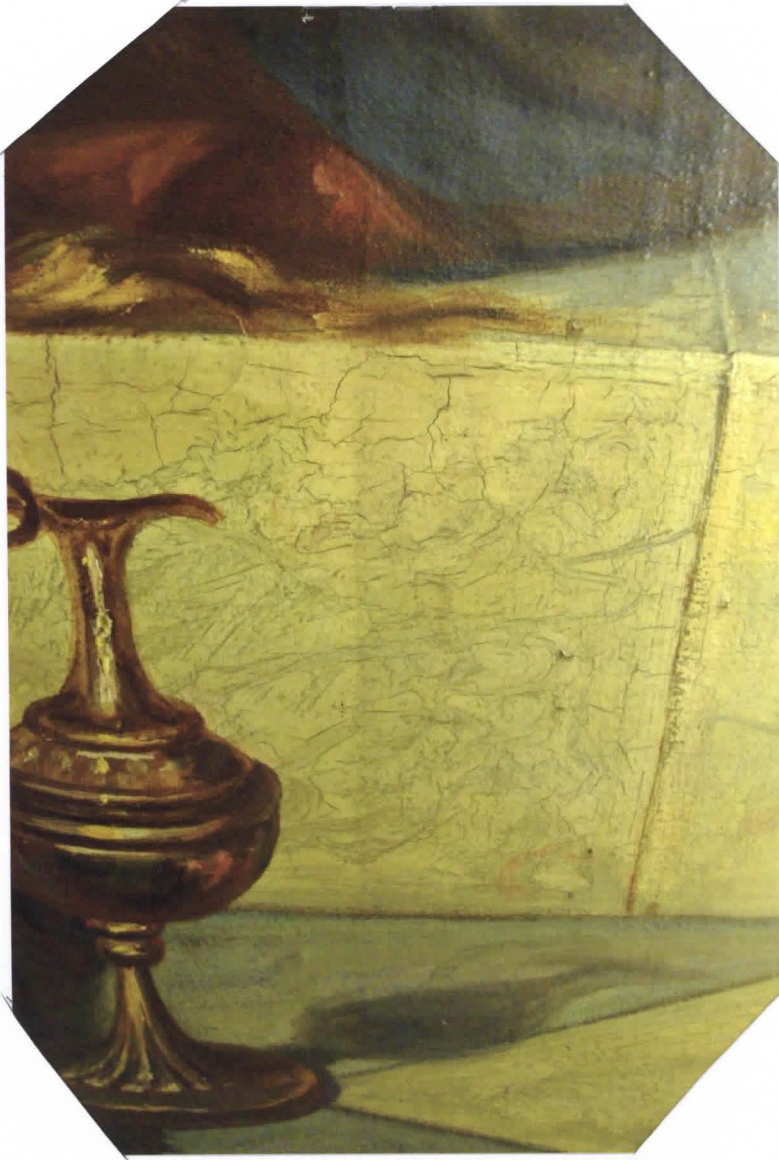


- KERROSTEN KRAKELOITUMAA

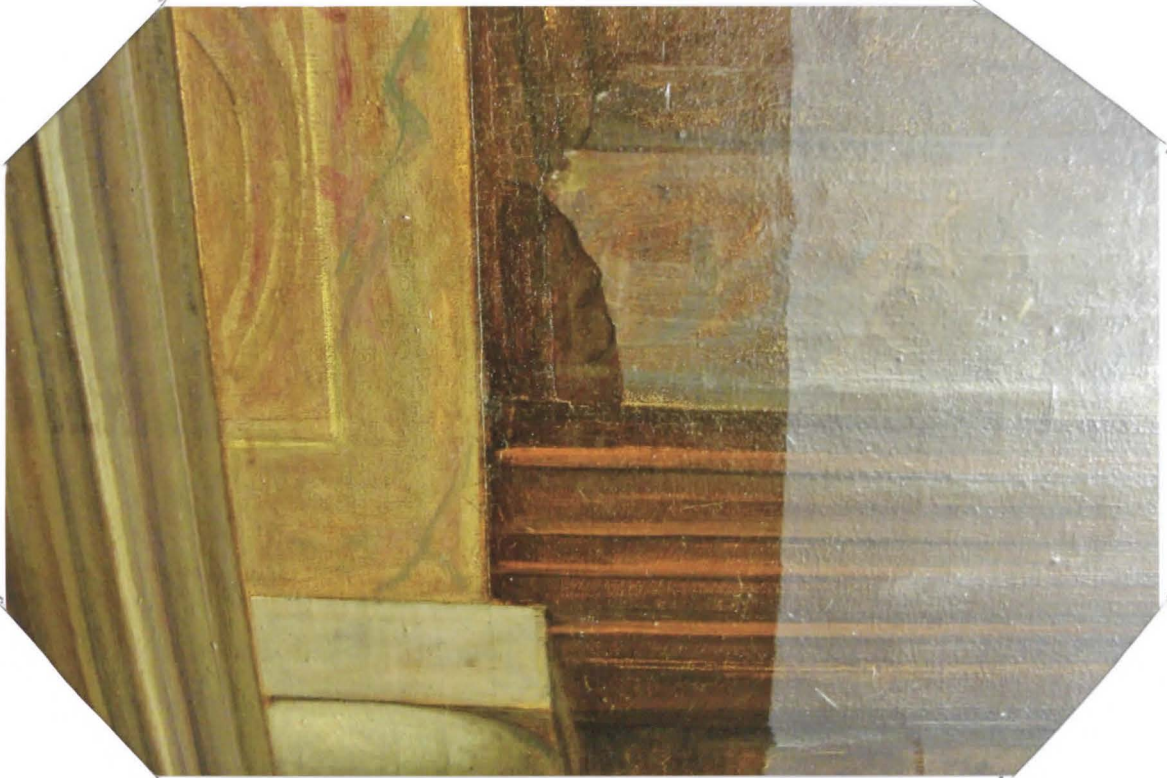


HALKEILUSTA HUOLIMATTA, KERROKSET
HYVIN KIINNI ALUSTASSA.

RAMMATTUUN KIBELTÖ - ALTTUEITÄLLÄ



PAKSON VÄRIKERROKSEN HALKEILUA
- EI IRTOAMIS VAARAA



- PUHDISTUSRAJIAT

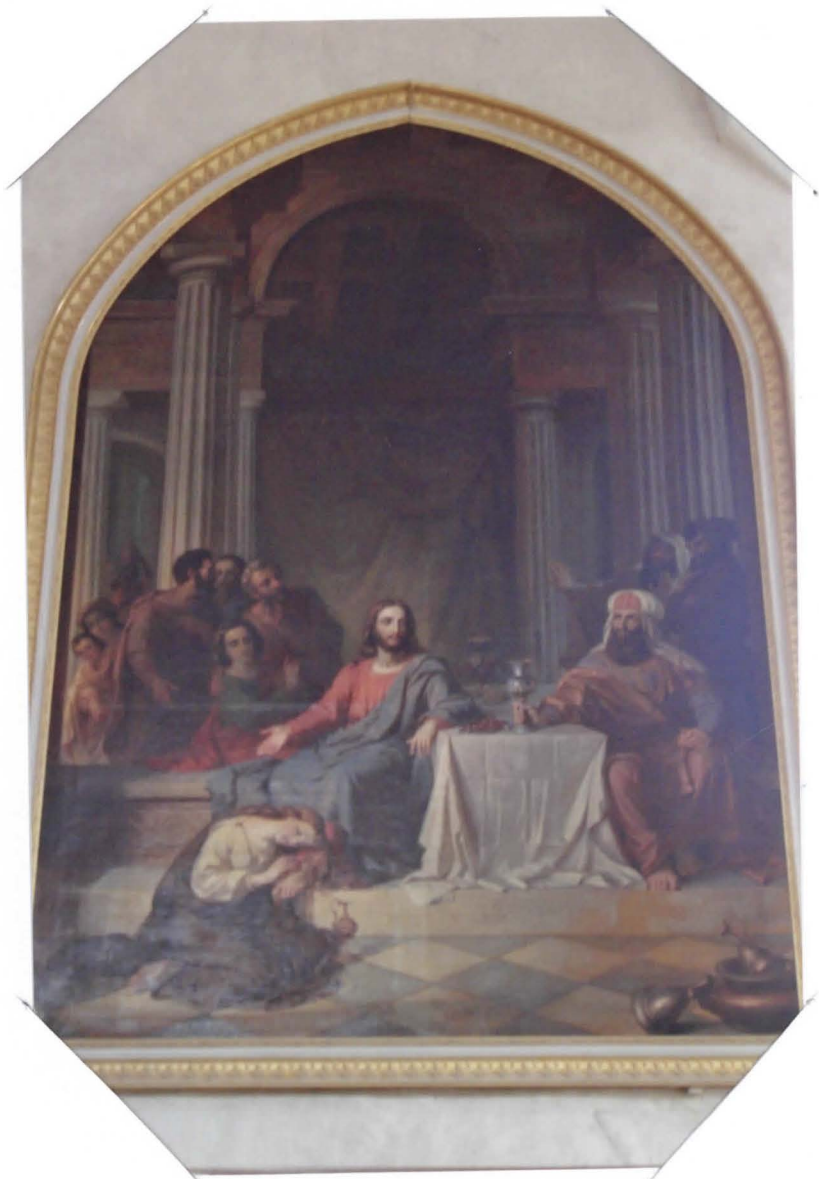


HYVÄKUNTOISET VÄRIPINNAT



- PUHDISTUSRAJAT





EVANGELIUM PUHDISTUSTA



- VALMIINA

MAKSYMILIAN KIRKKO - ALTTARIKUVAT



NAANTALIN KIRKKO

Kalkkimaalaus fragmenttien kunto:

Yleisesti ottaen, lähes kaikki fragmentit ovat säilyneet hyväkuntoisina, sitten viime konservoinnin- ja restauroinnin.

Esim. mainittavat kopo-alueet löytyy länsiseinän oik. puol. vihkiristeistä. Maalauksiin on viime konservoinnissa tehty laastisidoksia, jotka ovat pitäneet hyvin. Harkitsin aluksi alueen injektointia, mutta mitattuani laastikerroksen väljyyden, luovuin ajatuksesta. Syynä ruiskutettavan kiinnitteen aiheuttama paine pienessä tilassa, joka olisi voinut irroittaa kiinnikkeet. Tässä tapauksessa oli parempi luopua injektoinnista, koska sidokset ovat hyvässä kunnossa. Maalauksilla ei näin ole mitään hätää.

Muissa maalauksissa tilanne oli hyvä, lukuunottamatta normaalia kaiku-kopoa, joka on yleistä vanhoissa laastikerroksissa ja hyvin tulkinnanvaraista.

Mainitsemiani vihkiristejä ympäröi alue, jossa monet kalkkimaalikerrokset irtoilivat rajusti, ikäänkuin kalkkiväriin olisi sekoitettu lateksia.

Vastaaville ilmiöille ei aina löydy tyhjentävää selitystä, ja näin voidaan vain arvailla. Usein on syynä pintajännitteet, riippuen käytettyjen materiaalien laadusta. Löytyihän esim. holveista mitä erilaisimpia materiaaleja, joita on eri aikoina käytetty pintojen käsittelyssä.

Tässä tapauksessa kuoriutumisen rajoittuu vain maalauksia ympäröivään alueeseen. Mainittakoon, että itse maalausten värit ovat hyvin kiinni alustassaan.

Lähes kaikissa maalauksissa esiintyy laastikerrosten halkeilua, mikä myöskin on tyypillistä satoja vuosia vanhalle rappaukselle. Huomattava on kuitenkin, että rappaukset- ja väripinnat maalauksissa ovat hyvin kiinni.

Toimenpiteet

- Maalaukset on hellävaraisesti puhdistettu Kommapane- tekniikkaa soveltaen - maalauksia ympäröivä laastipinta on puhdistettu Wishab-puhdistustyynyjä käyttäen.
- Ympäröivään laastipintaan on tehty pienimuotoista kalkkilaasti-paikkausta, pienille vaurio alueille. Siis, pienet kalkkimaali- ja laasti rapautumat ja kolhut.
- Paikkaukset väritetty sävytettyä kalkkimaalia käyttäen, huomioiden ympäröivän värikentän vaatimukset.
- Maalauksia ympäröivät hilseilyalueet poistettiin ja käsiteltiin sävytetyllä kalkkimaalilla.

Turussa 20.4.2012

Raimo Alakärppä
Konservaattori PKL

014



viikot

MALLAS 0042



R.A.S.

viikot

PUNNISTETTUNA + RAJAUSVIKOT

NAANTALIN KIRKKO
MAALAUUS 002



RTIANSVIINAT

MAALAKS 002



← PUHDIKSTUIS -
RAJA

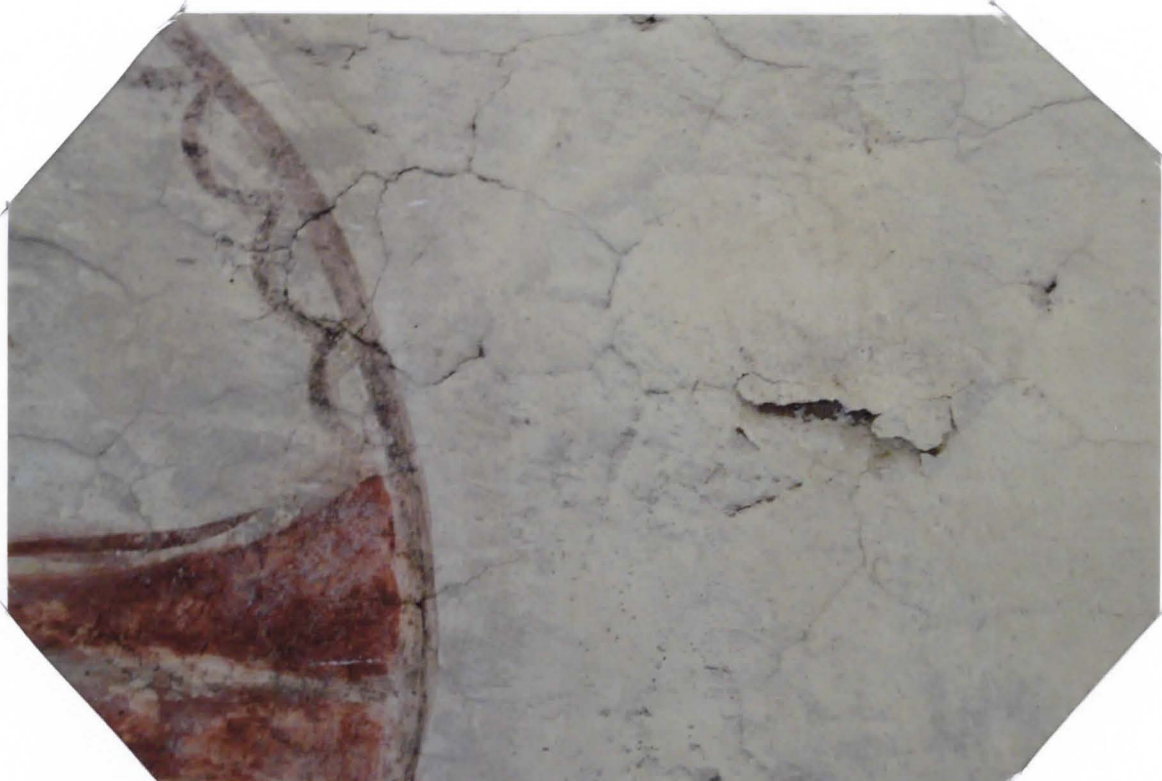
PUHDIKSTAMATTOMAT PINTUAT

MAALAKS KIRKKO

NAANTALIN KIRKKO - LÄNSIPÄÄTY



MAALAUUS 002



MAALAUKSIA YMPÄRÖNÄN KERROKSEN LUSKEMAISTA IRTOILLUA

MAALAINS 002



- REPEILEVÄT KALKKI-MAALI KERROKSET



MAALAIN KERRIT

MAANTALIN KIRKKO
MAALAUUS 003



TYÖVAIHEESSA,
- PAIKKAUS- JA HAIVYTYKSI

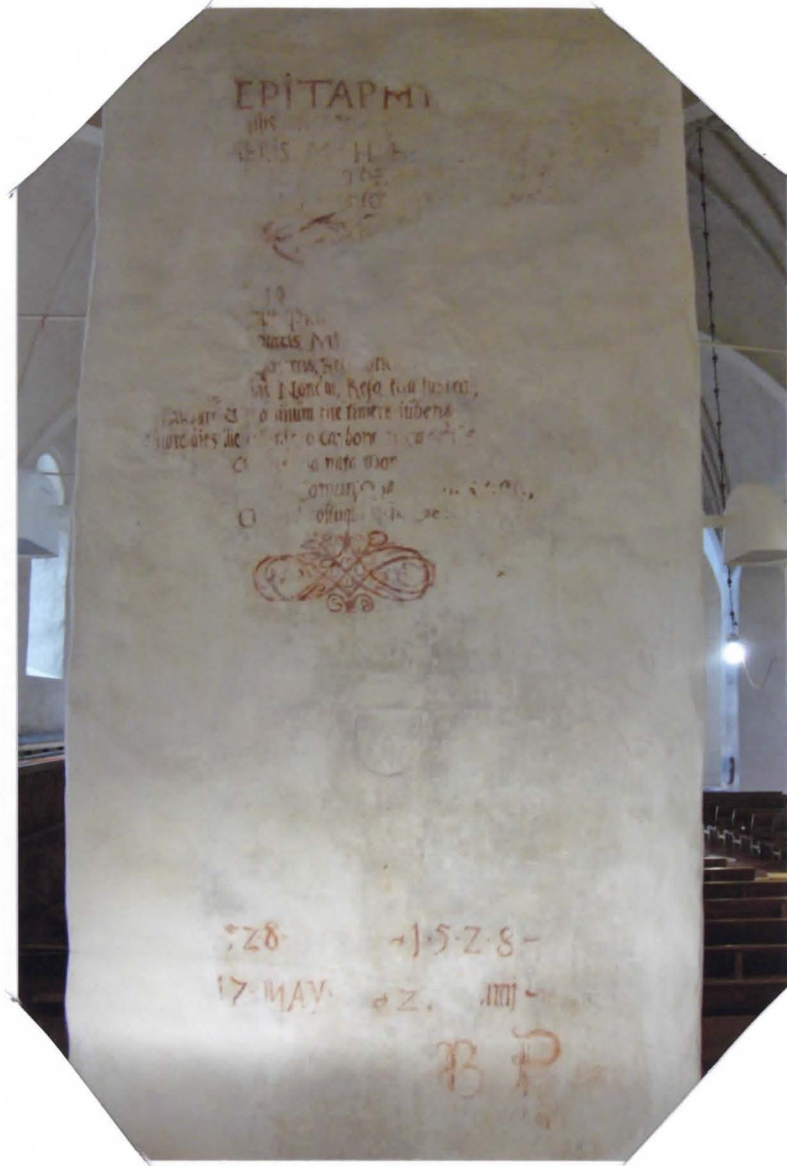


VALMIINA

MAALAKS 007



- PUHDISTETTUNA - PAIKKAUSVAIHEESSA



- HYVÄKUNTOISET FRAGMENTIT
- TÄS VALMIINA

MAALAKS KIRKKO

MAALAUK 070



PAIKKAUS JA HÄIVTTÄS



VALMIA

MAALAUKIN KIRKKO

MAALAUUS 011



PUHDISTETTUNA, RAJA-ALUE RES-
TAUROITUNA
- FRAGMENTTI HYVÄKUNTOISEN

MAALAUUS 010



- SAMOIN
- MAALAUKSET HYVIN KIIVONTI
ALUSTA.SSA

MAAILTALIN KIRKKO

MAALAUK 009
LÄNSIPÄÄTY



PIENTÄ PAIKKAUSTA JA HÄIVYTYSTÄ KALKKIVÄRILLÄ

009



VALMIINA

MAALAUKIN KILBETS

MAALAUUS 004 G
LÄNSIP. VÄS.



PUHDISTETTUNA + YMPÄRÖIVÄ LAASTIPINTA
RESTAUROITUNA



ALTARILTA KATSOEN VAS. Pylväs
- PUHDISTETTUNA, EI MUITA TOIMEU PITEITÄ

MAALAUUS 004 G



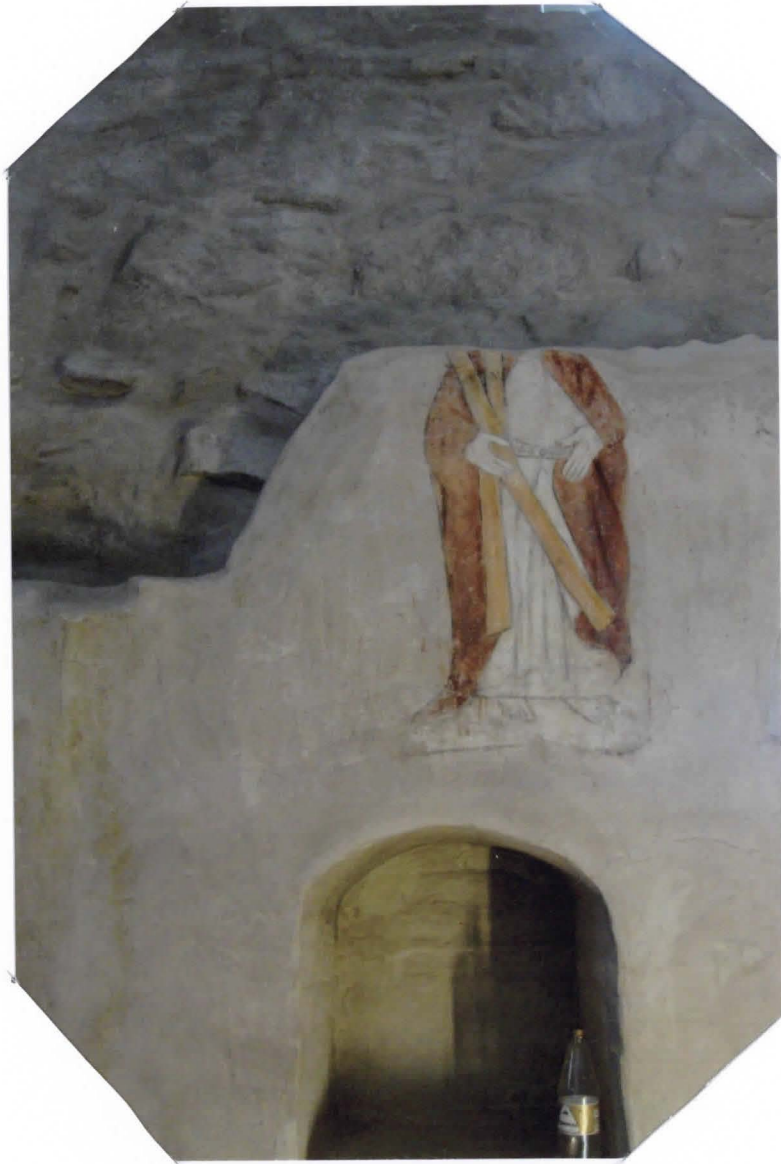
- PAHOJA SUOLA VAURIOITA SAKASTIN OVI-
KAARESSA.
- RAPPAAUS TÄYDELLISESTI IRTI TIILIPINNASTA
EI KIINNITYSMÄHDOLLISUUTTÄ.
- PIENIÄ, SATUNNAISIA MAALANFRAGMENTTEJA
PIENELLÄ ALUEELLA - MAHMOUS EI OAVISTU.
- RAPPAAKSEN ALLA MYÖS TIILIPINNAT RAPPAA-
TUINEET SUURELLA ALUEELLA.
- ALUE JOHDUTTIIN POISTAMAAN JA SUORIT-
TAMAAN UUSINTA RAPPAAUS.
- SAMALLA ALUEELLA ON VASTAANAT BUSELMAT
ESIINTYNEET JO AIEMMIN. ALUEELLA RUNSAASTI
ERI-ikäisiä PAIKKAUKSIA.
- EDELLÄ MAINITUN LISÄKSI, SAKASTISSA TEHTIIN
PIENIÄ PAIKKAUKSIA EVM. IKKUNA PENKEISSÄ.



MAALAUKSET PUHDISTETTU
(KOMMAPPANE TEKNIKKÄ)



MAALAUKSET PUHDISTETTU
(KOMMAPPANE TEKNIKKÄ)



NAANTALIN KIRKKO - SAIKASTI

- MAALAUKSET PUHDISTETTUNA (KOMMARAUE)
- HOLVIT - JA SEINÄPINNAT PUHDISTETTIIN VAIN INURIA KÄYTTÄEN, PATINAA JÄI SOPIVASTI.
- KOROTETTU HOLVAUS OVI SYÖNTY OSAN MAALAUKSISTA.



SAARNATUOLI PUHOKSETTUINA
 - SUORITETTU VAIN PÖLYNPOISTO,
 PEHMEITÄ SUOJELTIMIA JA IMURIA
 KÄYTTÄEN. SAMOIN SAKRAALIKAAPPI.



SAKRAALIKAAPPI PUHDISTETTUNA
 v. 1369
 - VALITETTAVASTI KAAPPI ON SAANUT
 UUDEN VÄRINKÄSITTELYN 1980 LUUVALLA.
 TÄLTÄ OSIN OI ALKUPERÄISYYS TUHOOTTU.

MAA-TKLM EIBCO



LOPPUVAIHE

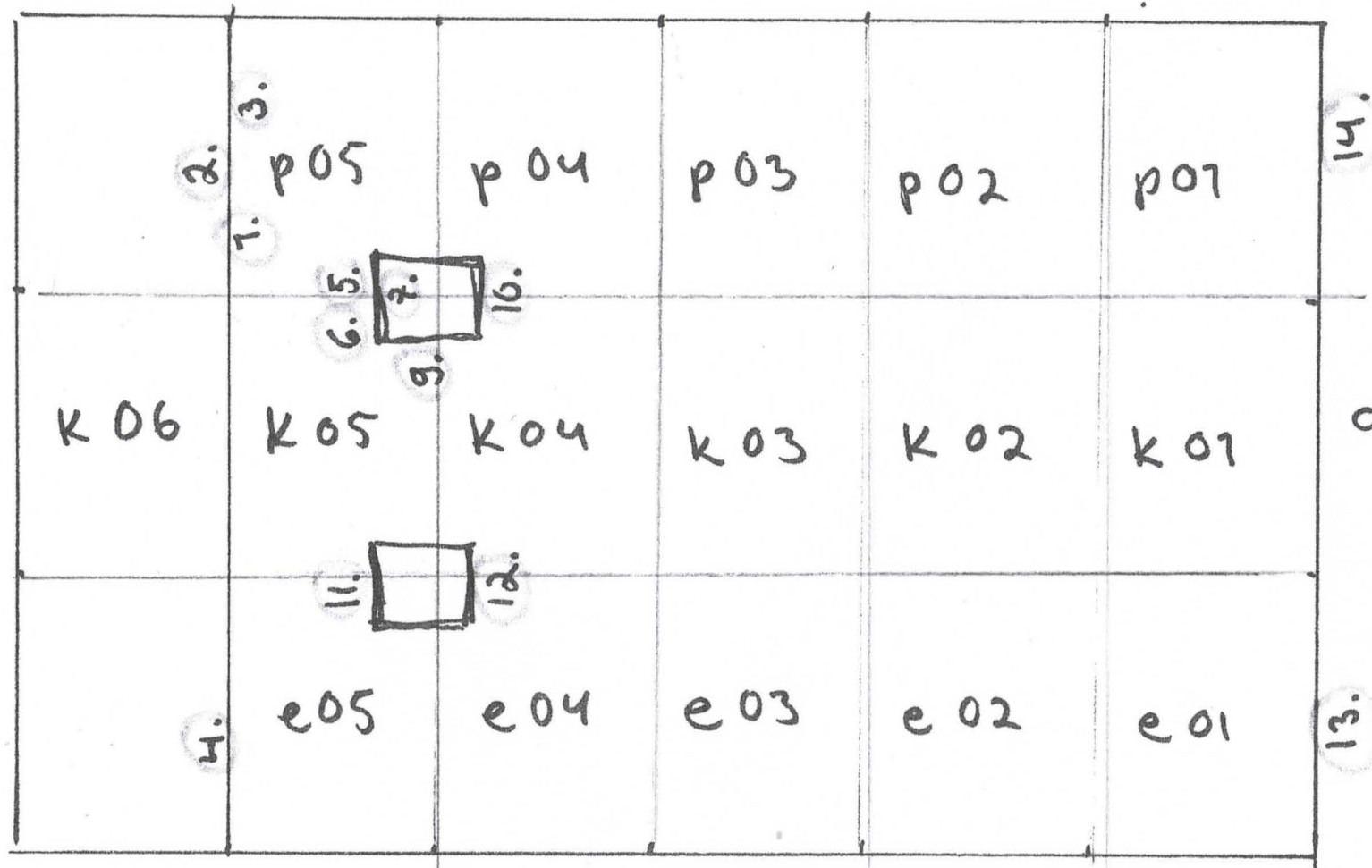


LOPPU KATSELMUS

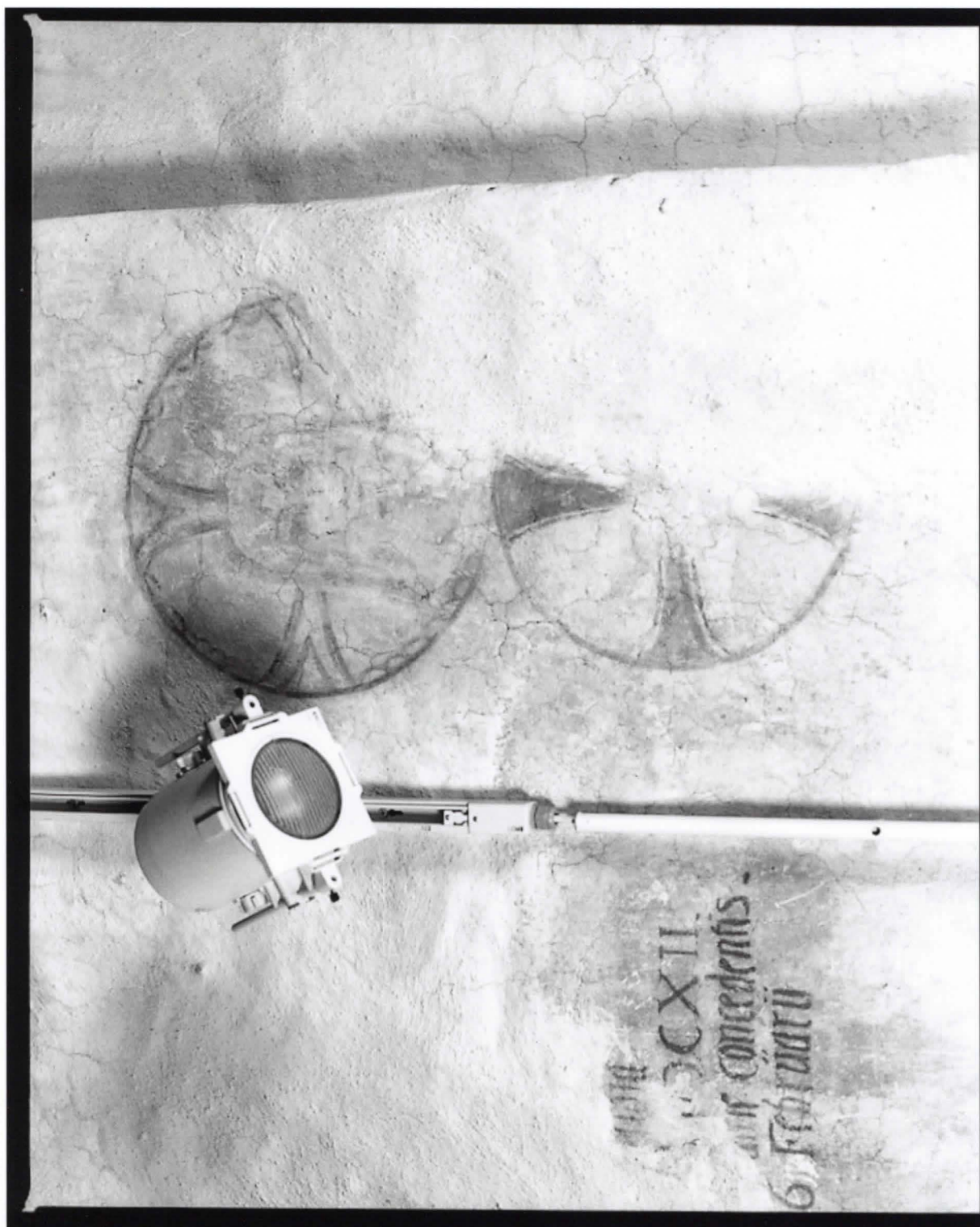
Pohjoinen

Naantalin kirkko, heinäkuu 2011
Dokumentointikuvaus
Vesa-Matti Väärä 040 5441633

Ovi



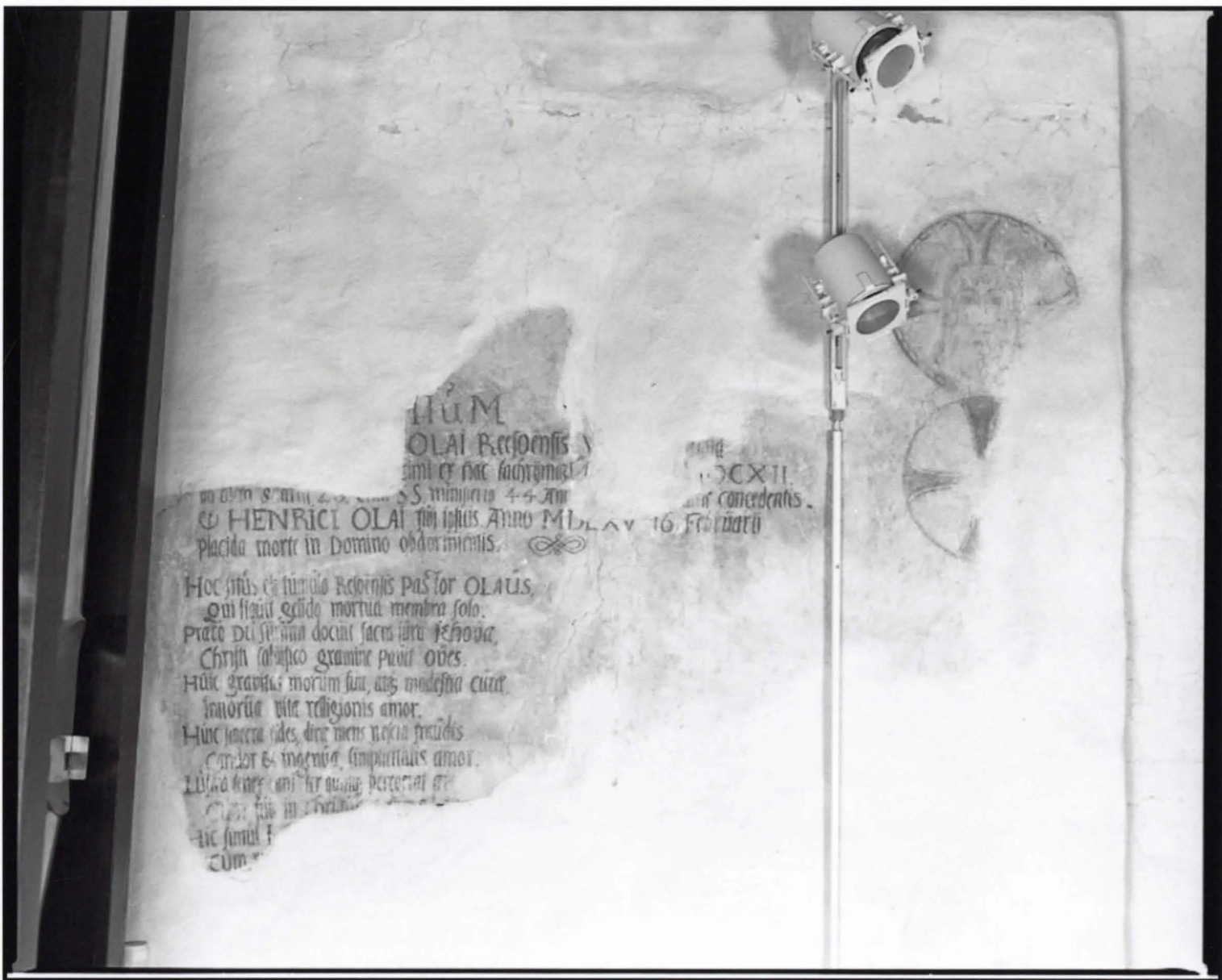
Etelä



MAALAUKSET ON KUVATTU ENNEN
PUHOISTUS YM. TOIMENPITEITÄ.

maalaus004a

maalau004b



HUM

OLAI Bejoensis

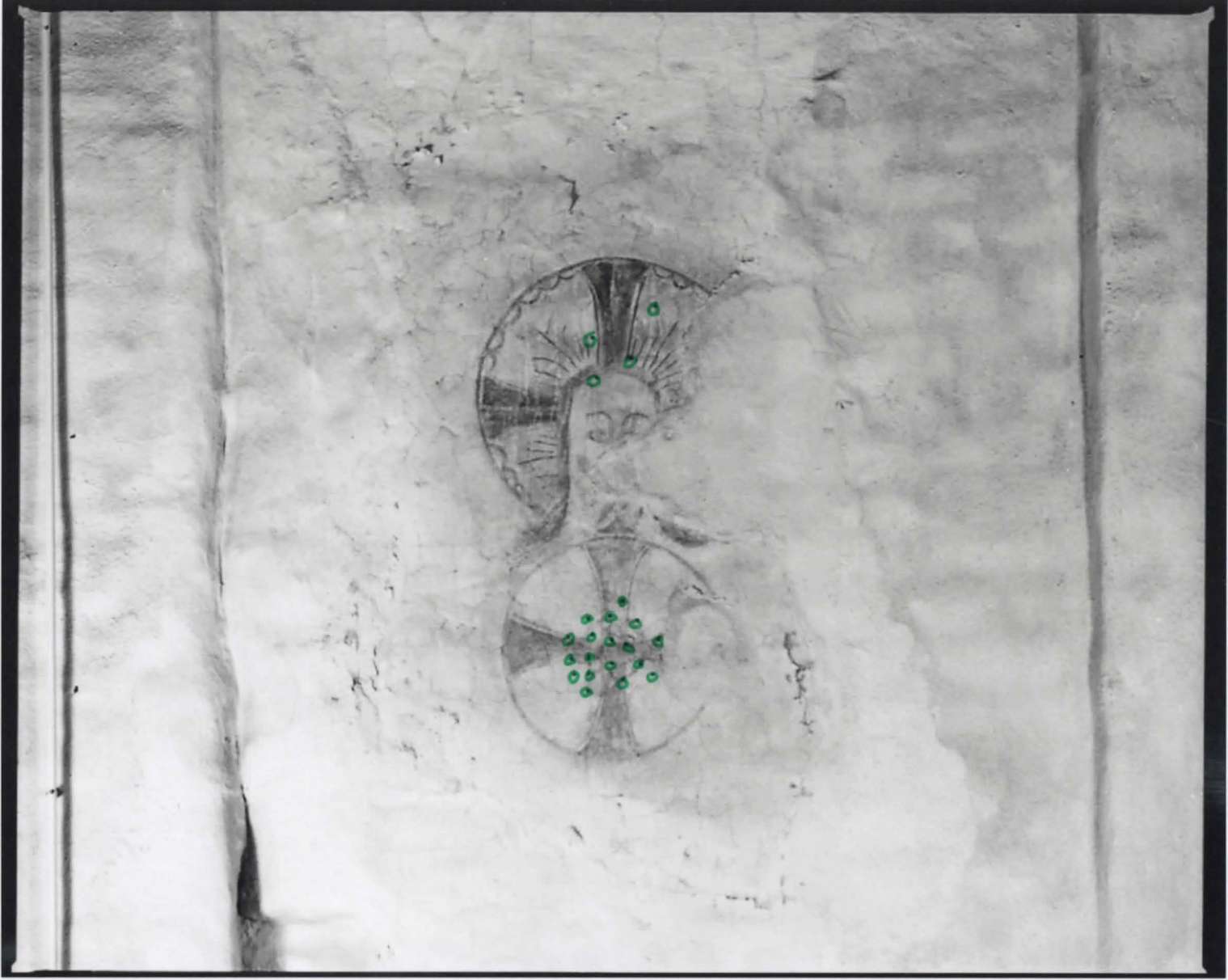
filii ipsius

ANNO MDCXV 16 Februarii


placida morte in Domino obdormiens.

Hoc situs est funus Bejoensis Pastor OLAI
Qui fletu gelido mortua membra solo.
Præto Dei spem docuit sacra iura se hodie
Christi salutifico gramine pavit oves
Hinc gravitas morum sua, atq; modesta cura
Invidiosa vite religiois amor.
Hinc innocens fides, dire mens uicinia fructibus
Cælestis & ingenio simplicitatis amor.
Lulka hinc est, ut sit quæq; perterrita ætæ
sic simul
cum

MDCXV
concedentis



maalaus002

 KORO ALUE

X

maalaus006

→ 1 · 5 · 7 · 8 →

Z. mij →

B P

maalau003



maalau001

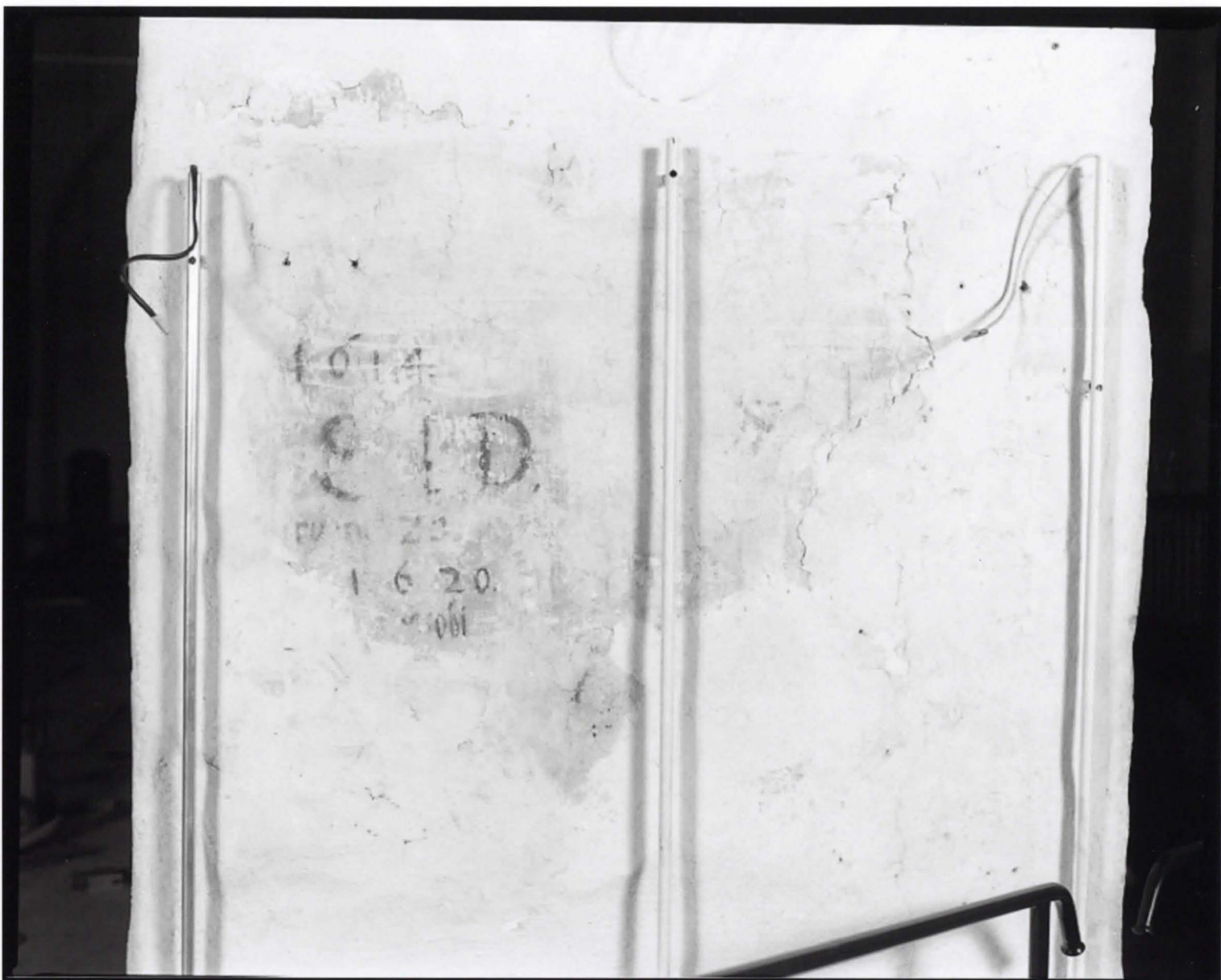


VANHAN KALKKILAASTI KERROKSEN LYONNOLLISTA HALKEILUA.
- KERROKSET HYVIN KIINNI ALUSTASSAAN.



maalau012

maalau011



maalau010





maalaus014

maalau007

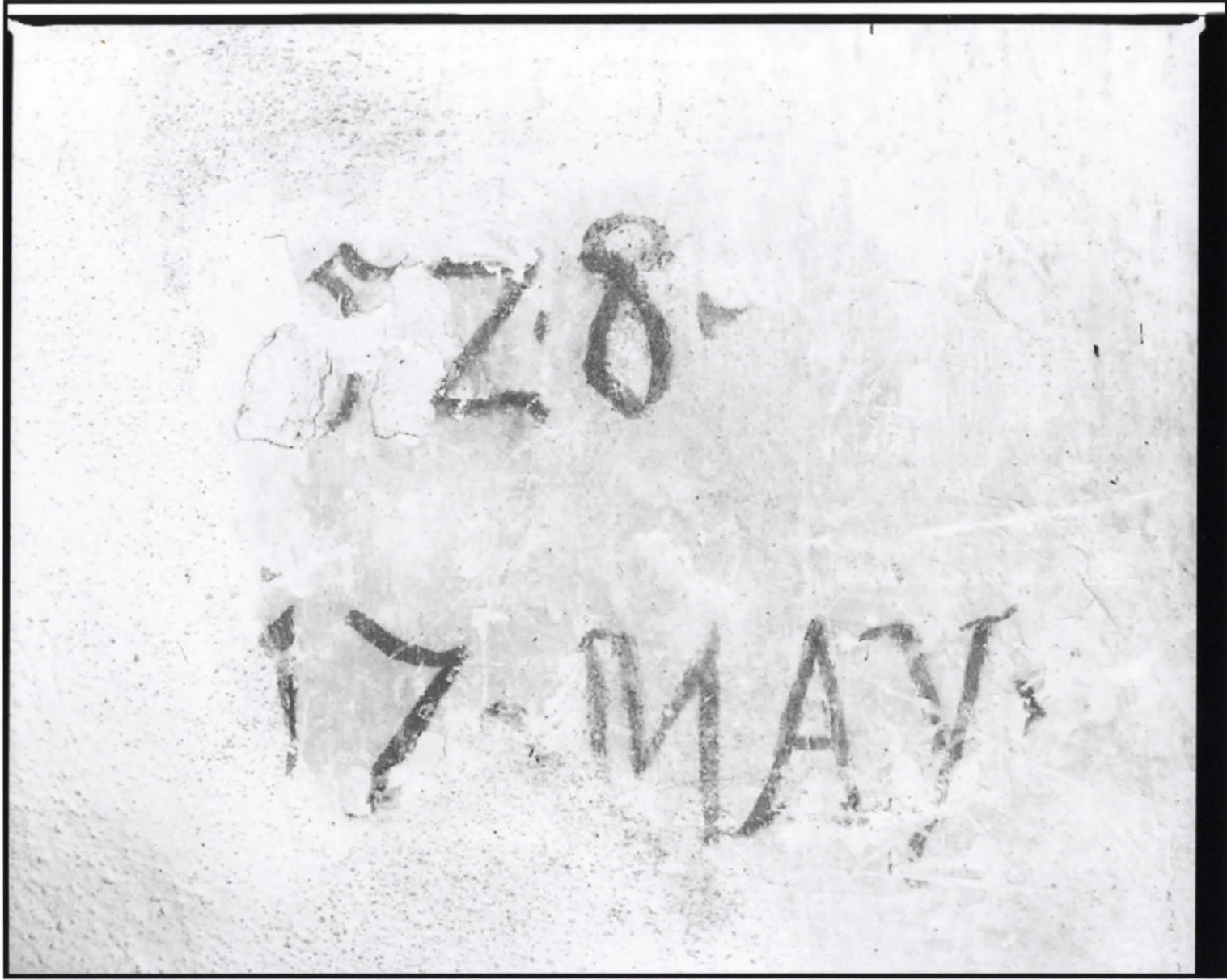
EPITAPHIUM

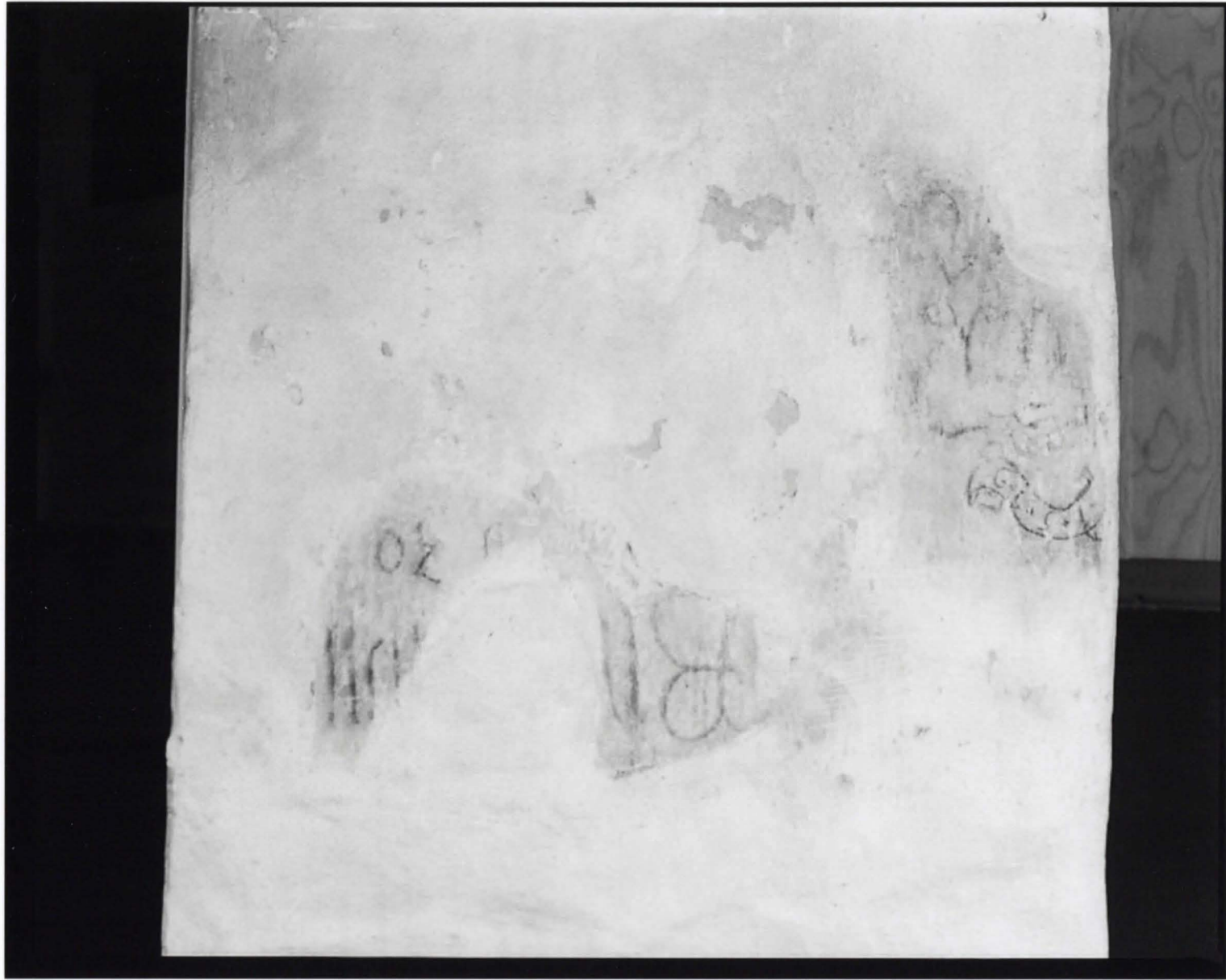
illis
SICUTI MICHAELE

10
In p[ro]p[ri]o
Sicis M[ic]h[ael]e
S[ic]utis, h[ic] m[ic]h[ael]e
In M[ic]h[ael]e, Reso, tua lucet,
Sicuti d[omi]n[u]m t[er]re timere iubens
Sicuti aies ille, sic o ca bonu[m] n[on] d[omi]n[u]m
C[on]m[un]is nata th[er]m[ae]
O[mn]i[u]m s[an]c[t]o[rum] p[er]p[et]ua[m] p[er]p[et]ua[m]



maalau005





maalau009

maalau013

