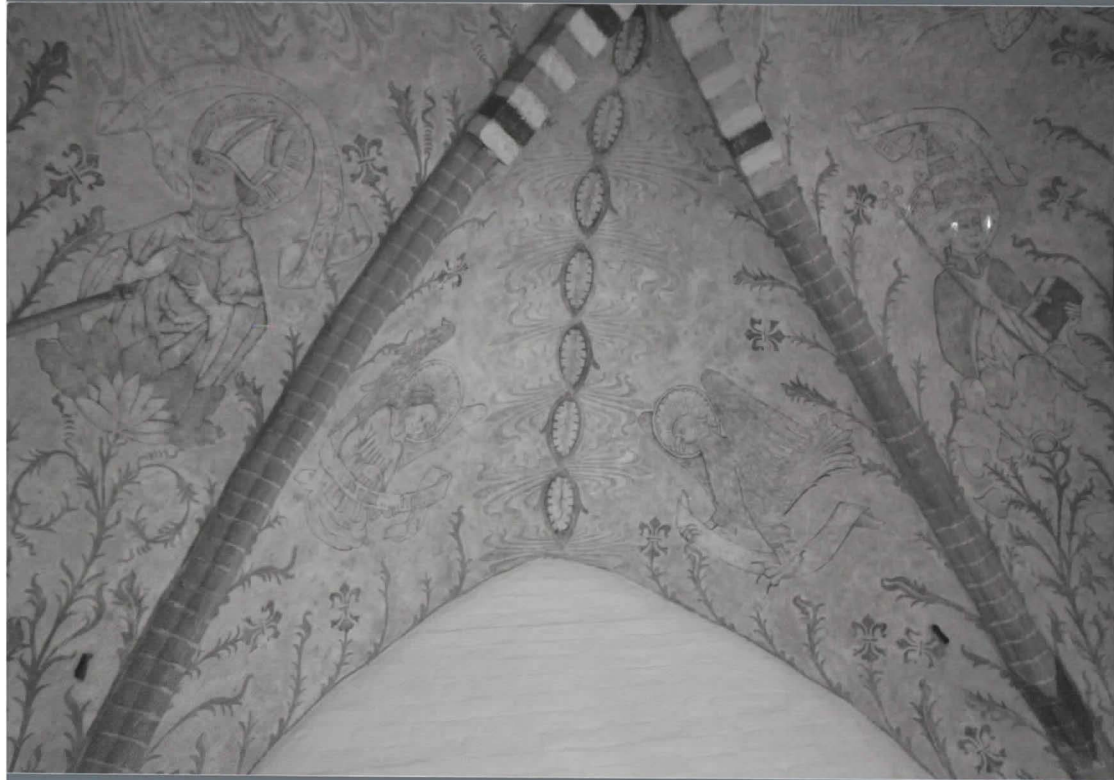
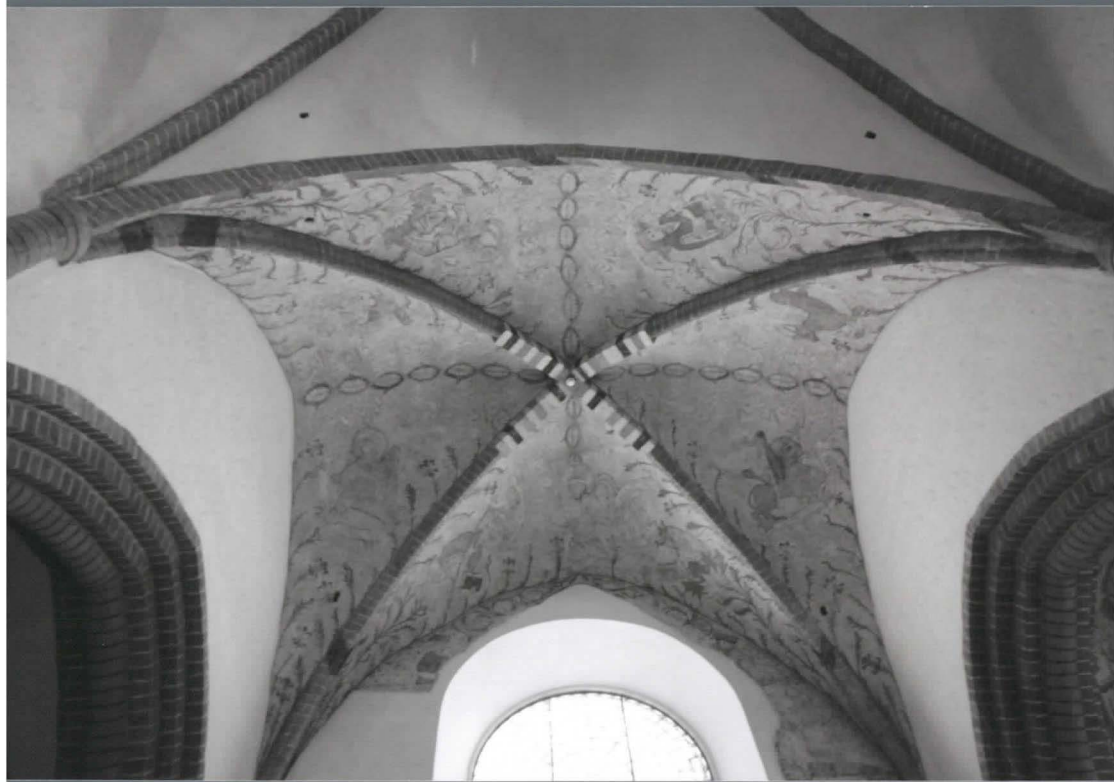


Paraisten Kirkko
Konservointi/Restauroidi
2009 - 2012







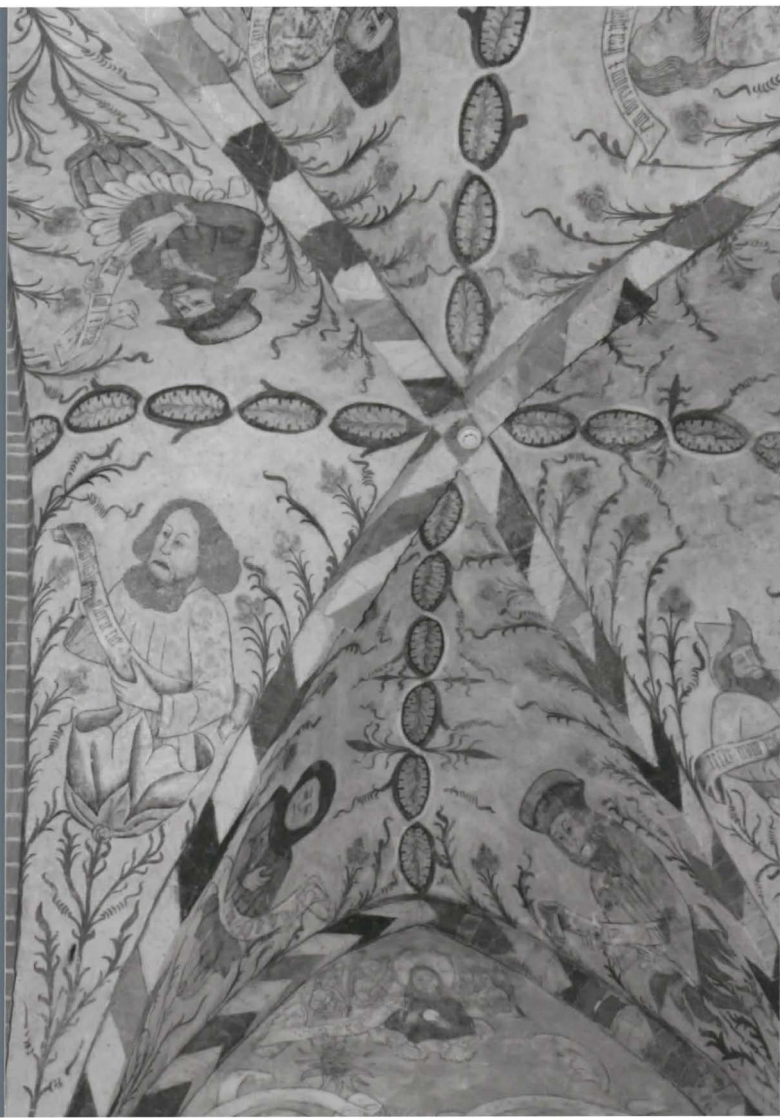


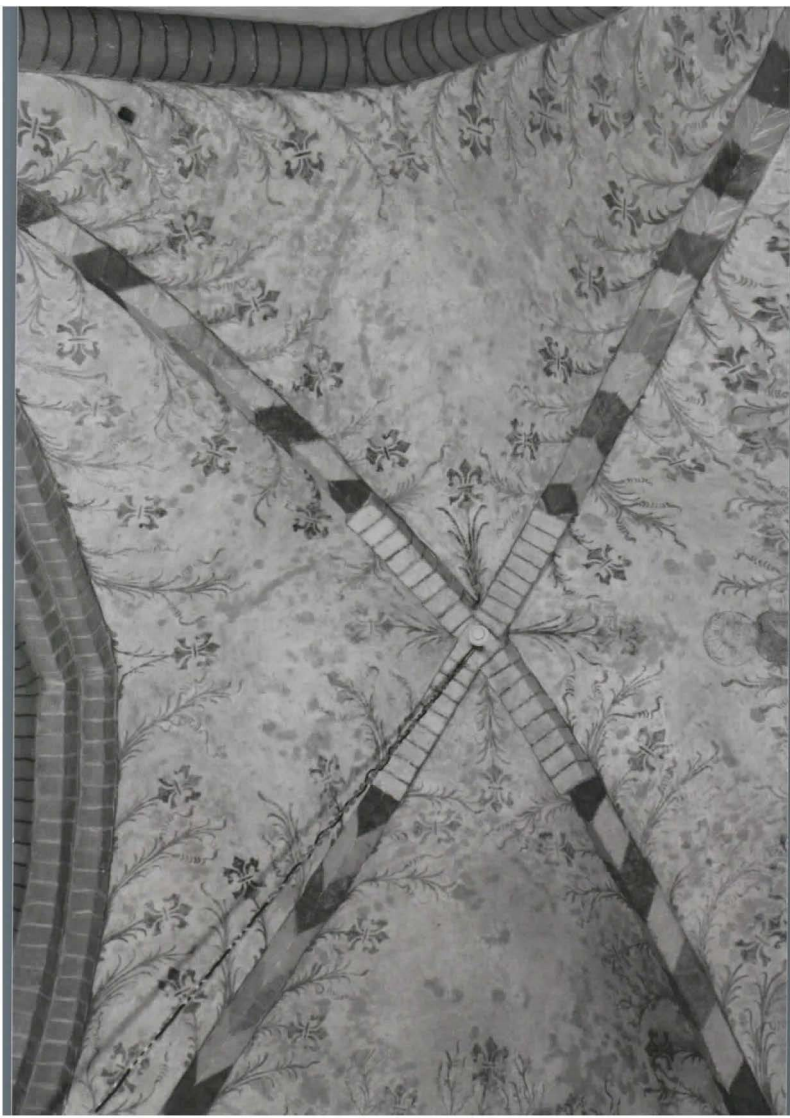














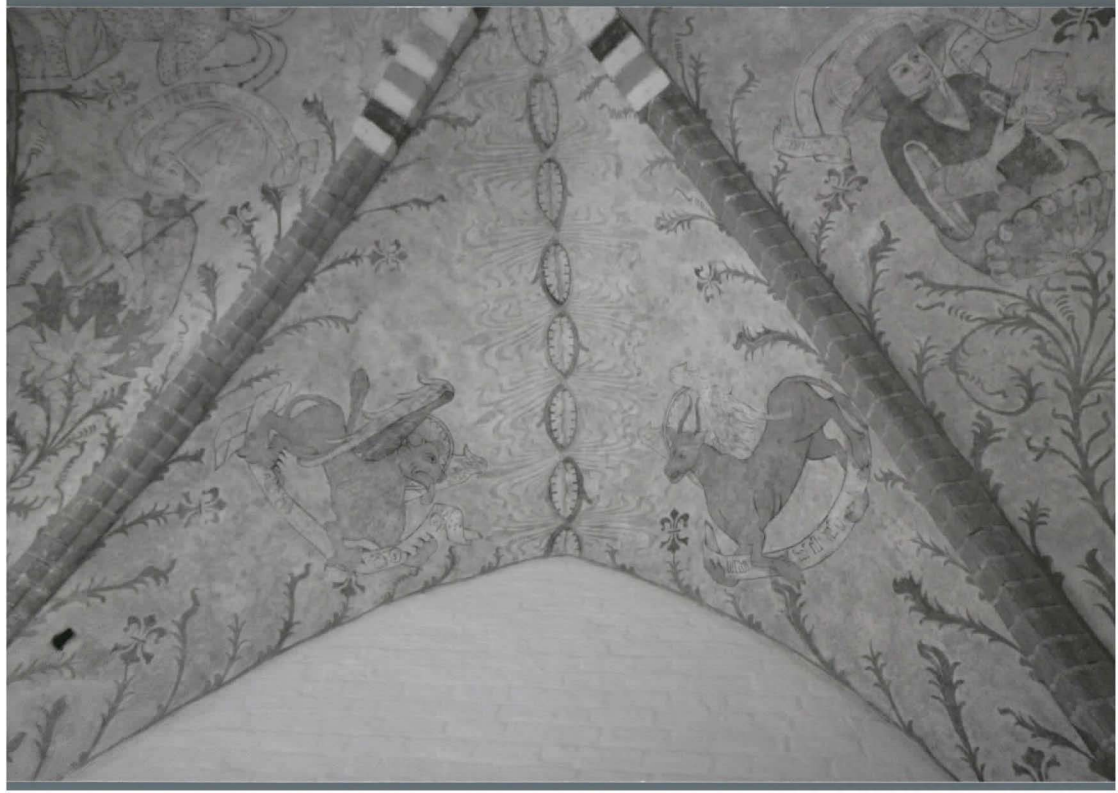




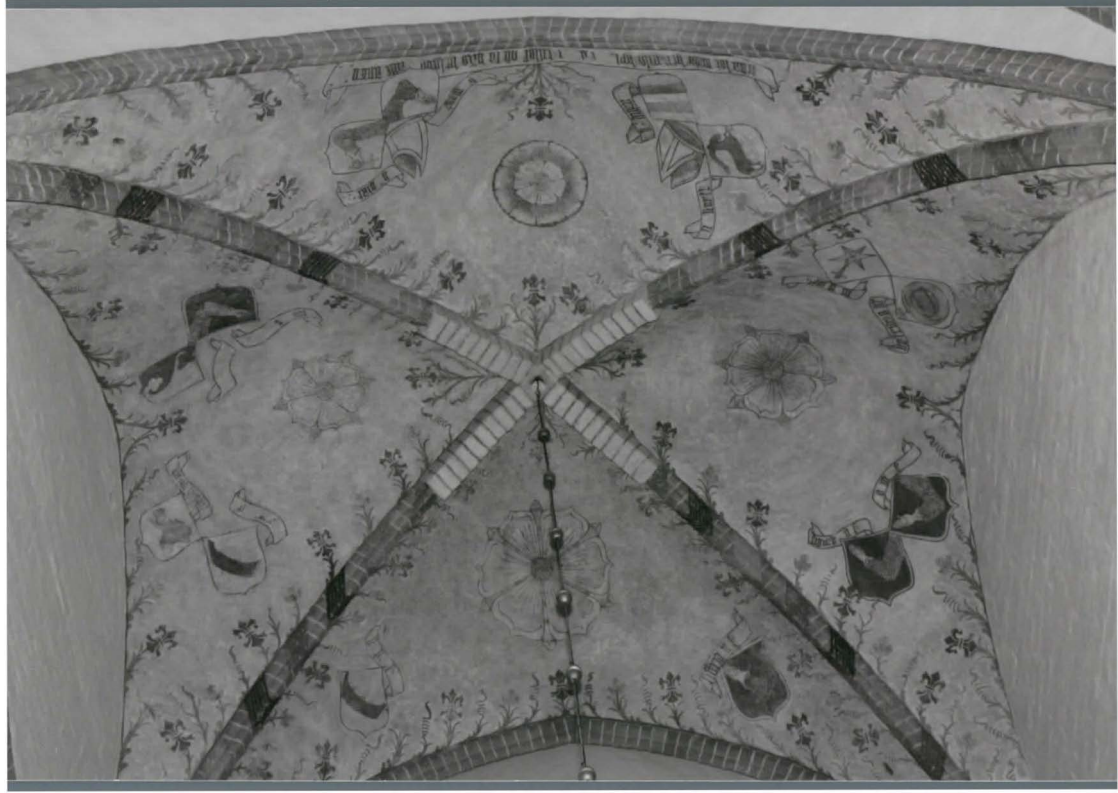








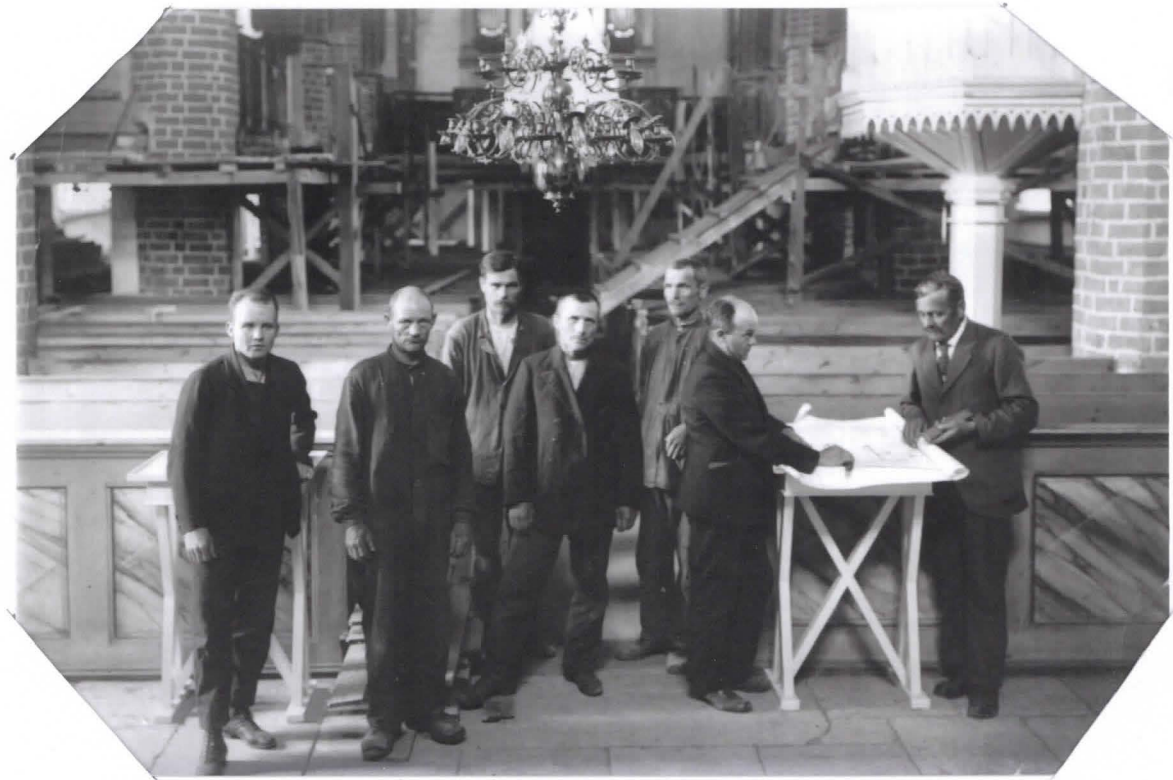








NAKYMÄ PARAINEN KIRKOLLE
KUVAMATERIAALI 1920 LUUVLTA



KORJAUSTOIMIKUNTA







PARAISTEN KIRKKO

Alun perin ehkä P. Olaville, sitten P. Simonille omistettua kirkkoa alettiin rakentaa 1200 luvun lopulla. Aikaisemmin paikalla sijaitsi puukirkko. Kivikirkko lienee valmistunut n. 1320 luvulla.

(Markus Hiekkasen mukaan kirkon holvaukset olisivat 1460- tai 1470 luvulta.)

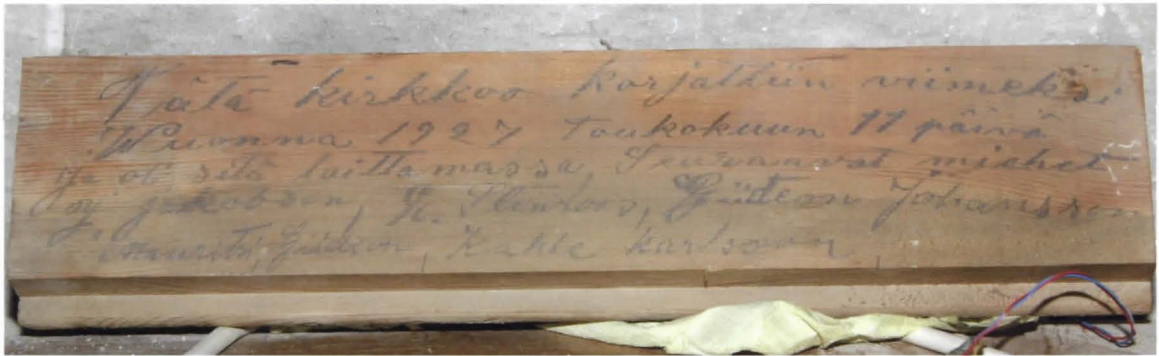
Kirkko holvattiin kolmilaivaiseksi pseudopasilikaksi. Kirkon länsipäättyyn kaavailtiin Turun tuomiokirkon tornin kaltaista matalaa tornia, mutta se jäi rakentamatta, ja nykyään siitä kertovat länsisenän sidekivet.- Alttarilaitteen veisti turkulainen Mathias Reiman 1666, sen Kristuksen kastetta ja Ehtoollista esittävät maalaukset ovat tuntemattoman taiteilijan työtä.

Alkuperäisen saarnastuolin teki turkulainen Magnus Larsson 1646-47, sen kopio saatiin kirkkoon 1928.

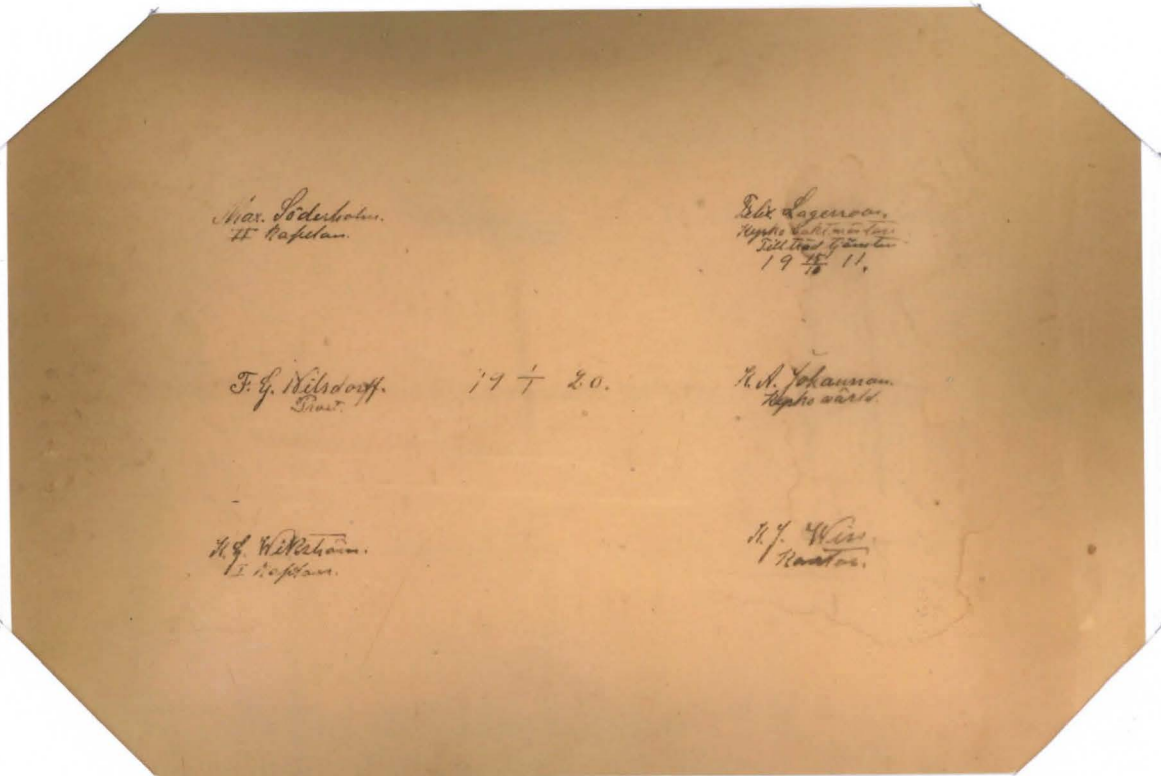
Lähde: Esa Santakari. Keskiajan kivikirkot, 1979.

Markus Hiekkänen. Suomen kivikirkot keskiajalla, 2003.

PARAISTEN KIRKKO



FRAGMENTTI V. 1927



v. 1920

ALKUSANAT

Konservointikertomuksessani olen pyrkinyt selvittämään kaikkein olennaisimmat ja tärkeimmät asiat, kirkon eri kohteista, mukaanlukien muutamia taideteoksia.

Minkäänlaiseen hyödyttömään hiusten halkomiseen en ole lähtenyt.

Suurin kirkossa tehty työ on pintakäsittelyn uusiminen holvistossa sekä seinäpinnoilla. Tämän työn ohella maalaukset puhdistettiin, suoritettiin maalausten kuntotarkastus sekä jonkinverran kiinnitystä injektiotekniikalla.

Kirkon eri osissa tehtiin myös kalkkilaastipaikkauksia tarpeen mukaan.

Kaiken kaikkiaan, interiöörin eri rakenneosat todettiin erittäin hyväkuntoisiksi. Esim. maalauksissa totesin halkeamia ja kopoalueita vain hyvin pienellä alueella.

Turussa 1.12.2011



Raimo Alakärppä
Konservaattori PKL

PARAISTEN KIRKKO

Kirkkointeriöörin pintatutkimus

Kirkon keskilaiva

Keskilaivassa on selkeästi nähtävissä runsas likaantuminen. Pinnassa oleva tiililadelma on tehokas pölyn kerääjä, muodostaen tietynlaisen hyllystön, johon lika tarttuu tehokkaasti. Lisäksi holvivaipoissa on todettavissa tummaa laikullisuutta, jota ei todennäköisesti ole saatu viime maalauskesittelyssä eliminoidua. Nyt löytyy kuitenkin tähänkin ongelmaan määrätynlaista tekniikkaa, jota koetulosten ja testien jälkeen voidaan yrittää soveltaa.

Sivulaivat

Sivulaivojen vaippa- ja ruodepinnoissa likaantuminen on huomattavasti vähäisempää kuin keskilaivan osissa. Tämä johtuu suurelta osin sivulaivojen rappauspinnan sileästä pintarakenteesta, jota lisäksi monet kalkkimaalikerrokset tehostavat. Muutamissa holvivaippon osissa likaantuminen on erittäin vähäistä.

Tehokkaita pölyn ja lian kiinnittäjiä ovat interiöörissä kulkevat lämpö ja ilmavirtaukset. Tähän vaikuttaa olennaisesti lämpölähteiden sijainti. Tämä on havaittavissa erityisesti seinäpinnoilla.

Sivulaiva-vaippon väripinnat näyttävät huomattavasti vaaleammalta, kuin esim. vieressä olevan seinäpinnan väri, joka alkuaikojen jaankin on selkeästi sävytetty suurinpiirtein saven väriksi. Koepuhdistuksen perusteella voidaan todeta, että lika ei selitä tunkkaista väriasua. Joka tapauksessa sivulaivojen vaipat ovat vaaleammat ja puhtaammat, kuin muut interiöörin osat. Nähdäkseni vaipoissa riittäisi kuivapuhdistus tai yksi ohut kalkkimaalisively.

Sivulaivat ovat hyväkuntoiset, suuria halkeamia rappauspinoissa ei esiinny - vain pientä hiushalkeilua.

Seinäpinnat

Seinäpinnoilla huomiota herättää, likaisuuden ja tunkkaisen kalkkivärin lisäksi suurilla alueilla esiintyvät uudempien kalkkimaalikerrosten liuskemaiset irtoamat - myös hilseilyn muodossa. Suolojen aiheuttamia vaurioita ei ole todettavissa, ja rappauspinnat ovat ehjiä. Normaaliksi katsottavia hyvälaatuisia kopon alueita löytyy jonkin verran.

Ben Johanssonin mukaan tutkimallani eteläseinän alueella on ollut ulkomuurissa halkeamia, jotka sittemmin on paikattu.

Tällä hetkellä mitään kosteuteen viittaavaa ei ole todettavissa. Myös itäseinällä löytyy voimakasta, uudempien kalkkimaalikerrosten irtoilua, samoin eri puolilla kirkkosalia.

On todennäköistä, että ulkomuurin halkeamien kautta on ajautunut kosteutta seinämuurin sisään, joka sitten pitkällä aikavälillä on johtanut maalikerrosten irtoiluun.

Tämä olettaus ei kylläkään selitä kaikkea. Osasyynä voi myöskin olla käytetyn kalkkimaalin laatu, pintajännitteet jne.

Olen käynyt läpi myös seinäpintojen alapuolisia osia.

Mainittakoon, että muutamia piniä laastikerroksen haurastumiseen viittaavia alueita löytyi, mutta näilläkin pienillä alueilla ei löydy tällä hetkellä mitään kosteuteen viittaavaa.

Varma merkki pysyvistä kosteudesta olisi suolakasautumat laastikerroksen alla sekä pinnassa. Myöskin ruskeat kosteuden ja suolajen aiheuttamat jäljet näkyisivät varsinkin seinäpintojen alaosissa.

Puhdistuksesta ja uudelleenmaalauksesta

Seinäpinnoilla puhdistus ei tuota toivottua tulosta, johtuen 1960 luvulla tehdystä tummasävyisestä pintakäsittelystä.

Tällä hetkellä interiöörin tunnelma on raskas, eikä tunkkaiselta vaikutelmalta voi välttyä.

Ainoa keino keventää raskautta on uudelleenmaalaus hyvälaatuista kalkkimaalia käyttäen.

Olen tehnyt alttariseinän oikealle puolelle 2 värimalliehdotusta. Mallit perustuvat vanhaan, lähinnä ajan patinoimaan kalkkimaalikerrostumaan - värit löytyy vanhimmista kerroksista.

Keskiaikaiset kalkkimaalaukset

Tutkitulla alueella maalaukset vaikuttavat hyväkuntoisilta.


Likaisuusaste on huomattava, varsinkin lämpölähteiden yläpuolella.

Väripinnat ovat kohtuullisen hyvin kiinni alustassaan.

Eriasteisia kopoalueita laastipinnassa kuitenkin löytyy. Mahdollisesti injektointikiinnitystä joudutaan jossain määrin harkitsemaan.

Näyttää siltä, että lähes kaikki maalausten rajausviivat on uudelleen maalattu esilleoton yhteydessä. Muitakin väripintoja on enemmän tai vähemmän vahvistettu. Kuika välttämätöntä tämä on ollut, siihen voi vastata vain laajemman tutkimuksen jälkeen.

Turussa 11.2.2009



Raimo Alakärppä
Konservaattori PKL

PARAISTEN KIRKKO

Alttaripöytä

Alttaripöytä herättää runsaasti kysymyksiä.

Alustava tarkastelu osoitti, että toivottua kalkkikivikantta ei alttarista löydy. Asia tuntuu oudolta, kun kirkko sentään sijaitsee tunnetussa kalkkipitäjässä. Aluksi tulikin mieleen, että kansi olisi siirretty johonkin toiseen tarkoitukseen. Mutta, miksi näin olisi tapahtunut??

Alttaripöytää on korotettu viimeisen muutostyön yhteydessä, yhdellä tiilikerralla, siten, että ns. sokkeli kiertää pöydän ulkokehällä. Korotus lienee tehty arkkitehtoonisista syistä, muuten pöytä olisi jäänyt liian alas, massiivisen portaikon ja kaiteen edessä.

Alttaripöydästä voidaan kuitenkin lukea seuraavat asiat:

Pöydän kansi koostuu lappeelleen asetetuista tiilistä. Tiilikerran päällä on ollut ohut slammaus tai rappauskerros sekä kalkkimaalikerrokset. Nähtävissä on selkeät fragmentit mainituista asioista. Muutostyön yhteydessä pöydän rintamuksen laastisaumoja on korjailtu ja täydennetty. Alkujaan pinnoissa on ollut ohut rappaus ja kalkkimaalikäsittelyt.

Alttarin sisäosasta löytyy varsin iso komero, joka on osittain kosteuden vaurioittama. Runsaat suolakasautumat kertoo vallinneesta tilanteesta. Näyttää siltä, että komeron pohjasta on poistettu rapautunutta tiilimateriaalia. Tällä hetkellä komero vaikuttaa kuivalta, joten suolakerrokset lienee vanhempaa perua.

Alttarin restaurointi.

Saanan ehdottaa seuraavaa: Alttarin korotettu osa poistetaan. Alttari slammataan tai rapataan kauttaaltaan ohuesti, siten, että rappausjälki on elävää, ei mitään "vatupassirappausta". Rappauspinta käsitellään kalkkimaalia käyttäen. Vastaavasti on menetelty esim. Vehmaan ja Maarian kirkoissa.

Turussa 9.9. 2009
Raimo Alakärppä
Konservaattori PKL

PS. Alttari vaatii vielä mittauksia ja lisätutkimusta.

Asehuone

Asehuoneessa rappaus- ja värikerrokset noudattavat jokseenkin samaa järjestystä kuin kirkkosalin puolella. Esim. sama vaaleanpunainen vaihe löytyy niinkuin muissakin pinnoissa.

Vanhempia ja uudempia laastipaikkauksia luonnollisesti löytyy. Seinäpintojen tämänhetkinen kunto on varsin hyvä. Jonkin verran löystyneitä kerroksia voi esiintyä, joten pientä restauroitua ehkä tarvitaan. Mainittavia kosteusvaurioita ei näytä löytyvän. Seinäpinnat voidaan puhdistaa kuivapuhdistustekniikkaa soveltaen.

Kappelin pintatutkimus on vielä tekemättä, mutta siihen voitaneen palata vähän myöhemmin.

11.9.09

Raimo Alakärppä

Konservaattori PKL

PS. Muistettakoon, että alustavat pinta- ym. tutkimus perustuu lähinnä näkö-havaintoihin ja arvioihin sekä jonkin verran käsivara koputteluihin ja pieniin mekanisiin työstöihin. Varsinaisen työn alkaessa ja kestäessä saadaan tarkemmat tiedot eri rakenneosista ja pintojen kunnosta.

Sakasti

Sakastin väritys noudattaa muun interiöörin väritystä.

Rappauspinnat säilyneet erittäin hyvin.

PARAISTEN KIRKKO

Konservointikertomus

Holvien ja seinäpintojen kunto - konservointi sekä restaurointi

Holvit- ja seinäpinnat on 60- luvulla sivelty kalkkimaalilla lähes saven väriseksi. Yleisvaikutelma on synkkä ja raskas, mikä kieltämättä vaikuttaa kirkossa kävijään ahdistavasti.

Tutkimuksen mukaan alkuperäinen keskiaikainen väritys on sävyllään lämmin, vaalea kalkkiväri, joka tavallaan keventää arkki- tehtuuria ja lisää tilavaikutelmaa.

Myöhemmät runsaat ja osin värikkäätkin kalkkimaalikerrokset ovat irtoilleet varsinkin eteläseinällä, lisäksi pohjoisseinällä sekä pienillä alueilla itäpäädyssä. Mainitut seinäpinnat ovat niitä alueita, joissa ulkomuurin saumat ovat aikoinaan rapautuneet ja suotaneet vettä rakenteisiin.

Kosteus on kulkeutunut läpi muurin, jäänyt talvella ja näin haurastuttanut kerroksia. Myös asehuoneessa on tapahtunut runsaasti kalkkimaalipintojen ja jossakin määrin myös rappauskerroksen irtoilua. Sakastissa esiintyi vain pieniä pintavaurioita.

Holvit ovat säilyneet erittäin hyväkuntoisina, niin, että esim. halkeamia esiintyy lähinnä vain itäpäädyn holvissa ja seinäpinnalla, maalausten alueella. Holvivaipoissa on vain ohut kalkkirappauskerros, eli niissä vaipoissa joissa maalauksia ei ole. Sopivassa valaistuksessa voi erottaa tiililadelmien rajat. Maalausten rappauspohjat ovat puolestaan vankeempaa ja tasalautuisempaa tekoa. Kaiken kaikkiaan, holvit ja ruoteet ovat erinomaisessa kunnossa.

Maalaukset

Maalausten, niinkuin muidenkin pintojen likaisuusaste oli huomattava. Puhdistetun pinnan alta paljastui kuitenkin toinen todellisuus. Kaikki alkuperäiset maalausten vaaleat väliosat on jossakin vaiheessa sivelty harmaalla kalkkimaalilla, tämän lisäksi on vielä väritystä tehostettu käsittämättömällä tummalla väriyksellä. Väriä on sattumanvaraisesti töpötetty ympäriinsä, niin, että lopputulos on erittäin töhryinen.

Väritutkimuksen mukaan 1900 luvun alkupuolelle ajoittuisi yksi harmaa väri vaihe holvistossa, eli niihin aikoihin kun maalaukset on otettu esille. Olisiko holvien- ja seinäpintojen tumma väritys voinut johtaa siihen, että myös maalausten väliosat oli tummennettava kontrastin välttämiseksi. Tältä ajatukselta en voi mitenkään välttyä. Vastaavasti taas 1960 luvulla olisi päädytty tummaan sävyyn, koska maalausten taustat oli tummennettu. Siis käänteinen juttu.

En oikein jaksa uskoa, että taustat olisi 1960 luvulla tummennettu.

Myös erittäin huomion arvoinen asia maalausten suhteen on se, että maalauksia on esilleottovaiheessa tai myöhemmässä restauroinnissa vahvistettu todella kovalla kädellä. Tämä koskee erityisesti rajauksia, mutta myös itsenäisiä värikenttiä. Kuitenkin näyttää siltä, että suurimpiin väripintoihin ei niinkään ole kajottu, tai ainakin vähäisemmässä määrässä.

Vahvistetuilla alueilla pigmentti ei ole sitoutunut alustaansa, taikka vain hyvin heikosti. Kaikesta päätellen pigmenttiä ei ole sekoitettu kalkkiveteen, joten kiinnittyminen on jäänyt heikoksi. Tämä ei liene kovin suuri vahinko, ottaen huomioon, että väriä on käytetty raskaanlaisesti.

Maalausten puhdistus

Maalausten pinnalle oli kertynyt monin paikoin paksuja pölykerroksia, riippuen siitä kuinka lämpövirtaukset ovat holvi- ja seinäpinnoilla liikkuneet. Kiinteämpi lika olikin sitten pölykerrosten alla.

Puhdistuksessa katsoin aluksi parhaaksi soveltaa erillistä pölyn poistoa. Tämä tapahtui käyttäen pitkäharjaksista leveää sivellintä sekä imuria, siten, että pöly kerättiin imurin tötteröön, joka oli tehty pahvista.

Pölyn poisto oli tietenkin tehtävä kevyellä kädellä suurta varovaisuutta noudattaen, niinkuin kaikki muukin puhdistus.

Seuraavaksi siirryin puhdistuksessa WISHAB-puhdistustyyppiin. Kolmiosaisen tyynyn jaoin leikkaamalla kolmeen osaan, saadakseni hyvän otteen tarkassa työssä. Wishabilla puhdistettiin vain varsinaisten maalausten väliosat, eli ne osatjoissa ei ollut käytetty väritystä, siis, aikoinaan harmaaksi töhrityt pinnat. Puhdistukseen käytettiin puolikovaa laatua, joka antoi varsin hyvän tuntuman puhdistettavaan pintaan.

Sitten olikin vuorossa varsinaiset maalaukset. Kuten aikaisemmin kerroin maalausten vahvistamisesta, todennäköisesti esilleoton yhteydessä. Vahvistetuilla alueilla pigmentit ovat paksuina huonosti sitoutuneina kerroksina. Tämä koitui jossain määrin ongelmalliseksi. Puhdistuksessa käytettiin KOMMAPANE-puhdistusmassaa, joka valmistetaan vehnä jauhoista ja johon lisätään puhdistusta tehostavia aineita.

Puhdistustekniikka oli varovaista painelua sekä kevyttä pyörittelyä kämmenen alla. Jokainen asiaan perehtynyt konservattori tietää, kuinka hyvästä ja hellävarsisesta menetelmästä on kysymys. Maalaukset saatiin asianmukaisesti puhdistettua, mutta valitettavasti aikoinaan tummalla kalkkivärillä töhrityt väliosat jäivät ikävästi näkyville. Alkuperäistä vastaavan sävyn palauttaminen maalausten taustalle olisi vaatinut kuukausien lisätyön. Olisiko seurakunta ollut nyt tähän valmis - uskallan epäillä. Palataan asiaan 50 vuoden kuluttua.

-Maalaukset on otettu esille v. 1917 - 1918

Holvi- ja seinäpintojen puhdistus sekä pintakäsittely

Aikaisemmin jo kerroin holvien hyvästä kunnosta ja myöskin siitä, että seinäpinnoillakaan ei kovin pahoja vaurioita esiinny. Siis, mennään puhdistukseen ja pitäkäsittelyihin.

Kaikissa holvi- ja seinäpinnoissa likaantumisen on jokseenkin saman asteista, eli irtopölyä ja kiinteämpää likaa.

Alustava puhdistus tehtiin tehoimuria ja harjasuutinta käyttäen. Tämä osoittautui varsin oivalliseksi tekniikaksi suurilla pinnoilla. Irtopöly esiintyi myös tiiviinä kerroksina seinäpintojen vaihtelevassa pintarakenteessa, joten tehokas imuri auttoi tässä ratkaisevasti.

Varsinainen puhdistus suoritettiin Wishab-puhdistustyynyjä käyttäen. Näin pinnat olivatkin sitten pintakäsittelyvalmiit.

Vanhan kirkon pintoja uudelleen maalattaessa on jo lähtötilanteessa muistettava, että yllätyksiä voi tulla vastaan. Mutta, minkälaisia yllätyksiä? Esim. sellaisia, että kun puhutaan 600 vuotta vanhasta kirkosta, on melkoisen todennäköistä, että kattovuotoja on matkan varrella ollut.

Niimpä nämä vuodot joskus tulevatkin vastaan pintakäsittelyvaiheessa, tummina, ruskeina laikkuina. Tämä johtuu siitä, että kun vesi on aikoinaan imeytynyt holvivaippon ja laipioiden sisään, on myös likaa imeytynyt läpi rakenteiden.

Näin sitten pintoja uudelleen maalattaessa, pinnan kostuessa likalaikut tulevat esiin.

Nämä alueet on voitu eristää ohuella Metylan -liuoksella. Tämän jälkeen pintakäsittely on onnistunut. Itselläni on vuosikymmenien kokemus Metylanin käytöstä. Minkäänlaisia haittavaikutuksia ei ole ilmennyt, kaikki kalkkipinnat ovat säilyneet hyvin, ilman minkäänlaista kuoriutumista tai hilseilyä. Selvää on, että tekniikka ei toimi pinnoilla joissa on ongelmia esim. suolojen kanssa.

Pintakäsittelyt tehtiin miilupoltetulla hautakalkilla, joka oli riittävän kauan haudassa muhinut.

Pohjustus tehtiin n. 10 % kalkkivedellä, tämän jälkeen 1 käsittely suhteessa 1:4 - toinen käsittely 1:3 Lopputulos oli onnistunut.

Kalkkilaastipaikkaukset

Paikkaukset tehtiin kalkkitahnan ja hiekan seoksella, pääasiassa suhteessa 1:3 hiekan raekoon ollessa 0.2 - 0.6 mm. Myös karkeampana suht. 0.6 - 0.8 mm.

Paikatut alueet sijaitsevat eteläseinän keskiosassa, pohjoisseinän itäpäädyssä sekä itäpäädyssä, alttariseinän molemmilla puolilla. Asehuoneessa kaikissa seinän osissa.

Kalkkivärin sävytykseen käytettiin seuraavia pigmenttejä:

- Keltaokra
- Oxidi musta

Maalausten injektointikiinnitys

Pääkuorin holvissa esiintyi muutamia pienehköjä pahempi-
laatuisia kopoalueita (dokumenttikuvat).
Kiinnityksen olen suorittanut kalkki-kaseiini - kiinnit-
teellä. Kiinnitys onnistui hyvin.
Varteen otettavia kopoja esiintyy holvistossa erittäin vä-
hän. Normaalialueita kaikukopoa jonkin verran, mikä on aina hyvin
tulkinannavaraisista.

Tämänhetkiset kosteusongelmat kirkossa

Merkittävin kosteusongelma esiintyy tällä hetkellä itä-
päädyn oik. puol. nurkassa. Alue on n. 3:n neliömetrin
suuruinen. Kyseessä on paikallinen maakosteuden nousu.
Alue ulkopuolella on nyttemmin salaojitettu, mutta muuri-
rakenteisiin kertynyt vesi, (kosteus) haihtuu hitaasti.
Odotettavissa on, että kun kirkkosalin lämmitys taas nor-
malisoituu, myös kosteus muurissa tasaantuu.


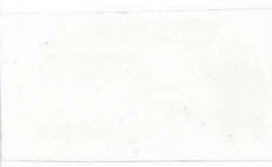











Turussa 24.1.2012

Raimo Alakärppä

PARAISTEN KIRKKO - ITÄSEINÄ

VÄRITUTKIMUS KÄSIT-
TÄÄ TÄRKEIMMÄT KER-
ROKSET JA VAIHEET

* SELVITYS ON TEHTY
ALTARISENÄN OAS.
PUOLELTA

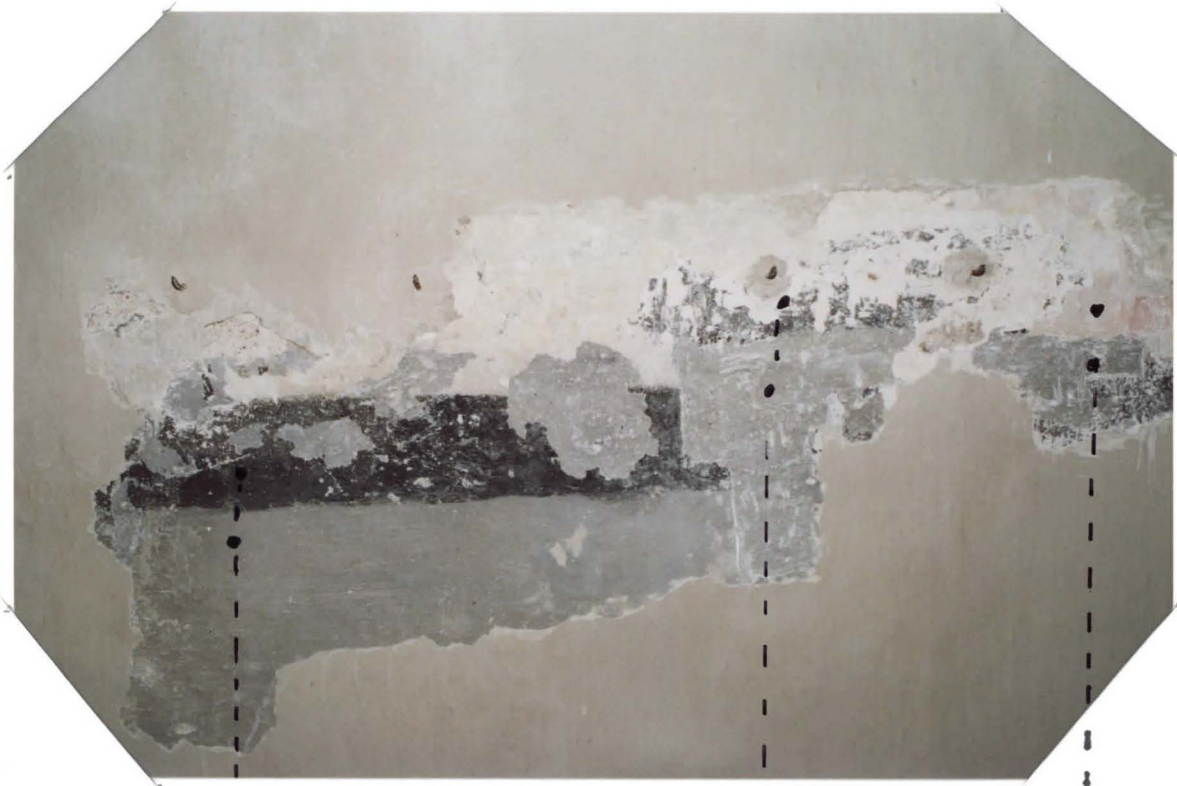
- | | | |
|-----|---|---|
| 1 |  | - PINTAVÄRI 1960 L. |
| 2 |  | - VÄLIKERROKSIA - VAIKEASTI EROTELTAVIA
HAURAITA PINTAKERROKSIA |
| 3 |  | - PINTAVÄRI 1900 LUVUN ALKU |
| 4 |  | - ERITTÄIN HAURAITA HAJOAVIA KERROKSIA
(MAHDOTONTA EROTELLA) |
| 5. |  | -  - PINTAVÄRI 1850 LUKU |
| 6. |  | - PANEELIN RAJAUSNAUHA 1850 L. |
| 7. |  | - PANEELI 1850 L. |
| 8. |  | - VAALEITA KERROKSIA 1600 - 1700 L.
TIIVIISTI TOISTENSA PÄÄLLÄ OLEVIA KERROKSIA
(HAJOAVAT KÄSITTELYSSÄ) |
| 9. |  | - PANEELIN RAJAUSNAUHA 1600 L. |
| 10. |  | - PANEELI 1600 L. |
| 11. |  | - VANHIMMAT KERROKSET
(VAIKEASTI EROTELTAVIA) |
| 12. |  | |

PARAISTEN KIRKKO - VÄRIMALLIT KESKILAIUAN LAIPIOSTA (HOLVI)



MS. VÄRIHAITARI EI OLE TÄYDELLINEN. OSA KERROSTUMISTA ON NIIN HAURAITA, ETÄ ENÄT KESTÄ ERITTELUÄ. TS. MURE-
NEAT PIENESTÄKIN KOSKETUKSESTA. KALKKIPINTOJEN TUT-
KIMUS ON USEIN KOKONAN LUURASTUKSEN TAKANA.

PARAISTEN KIRKKO
ITÄSEINÄ



1800 LUOVUN PANEELI
- PANEELI NIITOI VAS-
- TAAN VANHEMPAA.

1800 LUOVUN PA-
- NEELI.
- PUNAINEN KER-
- ROS LIITTYI PA-
- NEELIIN.

1600 LUOVUN PANEELI
- MUSTA RAJAUSNAUHA N. 60 MM.

PARAISTEN KIRKKO
ITÄSEINÄ

1800 LUVUN PUN. KERROS



KAKSI PUNAISTA VAIHETTA

- OLETETTAVASTI 1600 LUKU.
- VAATHI TUTKIMUSTA SUH-
REMMALTA ALUELTA
- KYSELYS ON TAIDEHÄKÖI-
SESTÄ ORNAMENTTIKASTA.

SINAINI: ALTARILAITTEEN VAS.
PUOLI.

PARAISTEN KIRKKO
VÄRITUTKIMUKSIA SYYSKUU-09
KONSERVAATTORI RAIMO ALAKÄRPPÄ



MONICOLOR NOVA

PEIKKIEN PÄÄDYT

1. NYK. VÄRITYS. MARMORI-IMI-
TÄÄTIO - OOTRAUS.

2. - YLÄN LISTAN -
OSA ALLA MAR-
MORINVAHVA POH-
JAVÄRI.



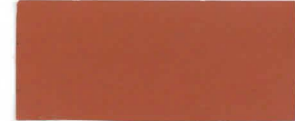
M 049

1. KORISTELISTA.
ALLA MARM. POHJ.



PREUSSIN SIN.

M. 128 -



1. KESKIMMÄINEN PRO-
FILI.
ALLA MARM. POHJ.



L 124

1. HARMAA LISTA.
ALLA MARM. POHJ.



L 164

1. SIN. LISTA



PREUSSIN SIN.

1. PEIKIN REUNA-
LISTA



L 127

1. PÄÄYÄN ALA-
PROFILI-LISTA
SEKÄ JALUSPUU.
ALLA MARM. POHJ.



M 162



KÄSITTELYJEN POHJAV.

- = MYÖS ISTUIN- JA SELKÄ-
LAUDAT.
- MUUT POKIUSTAS- JA PINTA-
VÄRIT SAMAT KUIN PEIKIN
KEHYSLAUDOISSA.

PARAISTEN KIRKKO
PENKKIEN VÄRT


KONSERVAATTORI RAIMO ALA-
KÄRPÄ 2009



1. NYK. VÄRITYS: PEILEISSÄ VAA-
LEA MARMORI-IMITAATIO. MUISSA
OSISSA TUMMA OOTRAK.

2.  - OOTRAUKSEN POHJA
K 032



3.  H 121

4.  S 091

5.  - POKJAV.
F 131

PEIKKIEN SELKÄ- JA ISTUIN-
LAUTA.

1. NYK. IMITAATIO SEKÄ SINIVIHREÄ.
POHJA. K 032

3.  N 004
 K 018
VAIHTOEHTO

4. POKJAVÄRI F 131

PEIKKIEN LISTAT

1.  - SESÄ PROFIILIT
L 120

2.  - REUNA PROFIILIT
M 121

3. F 131 = POKJAVÄRI

- PEIKKIEN POKJAVÄRI VAALEA NEUTRAALI VÄRITYS.
- PEIKKIEN OOTRAUKSET OVAT ALKUP. TYÖTÄ 1800 LUVULTA. NÄYTTÄÄ SIKÄ, ETTÄ AINAKIN JOSAIN MÄÄRIN KUVOTOITA OLI KÄSITELTY MYÖHEMMÄSSÄ KÄSITTELYSSÄ 1960 L.
- VÄRITTE PERUSTUN VANHAAN VALOKUVAN JA OTTAMANI KU- VAN OESTAILUUN. (RESELAIVAN OIK. PUOL. PEIKKIEN.)
- ISTUIN- JA SELKÄLAUDAT OV OOTRAUTTU 1960 LUVULLA. SAMON PEIKKIEN VÄRITTE.

PEILI



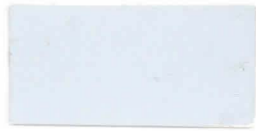
1 NYK. MARMORI-IMITAATIO

2.



MARMORIN
= NIIN POKJA.
- ERITTÄIN
HAURAS KERROS.
EI SAATU ENNÄ
MÄYTETTÄ VÄ-
LÖKIVÄÄN.

3.



4.

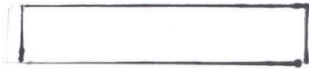


= ALIN
KERROS

KAAPIN SIVUT JA ALALISTAT

1 NYK. MARMORI-IMITAATIO

2



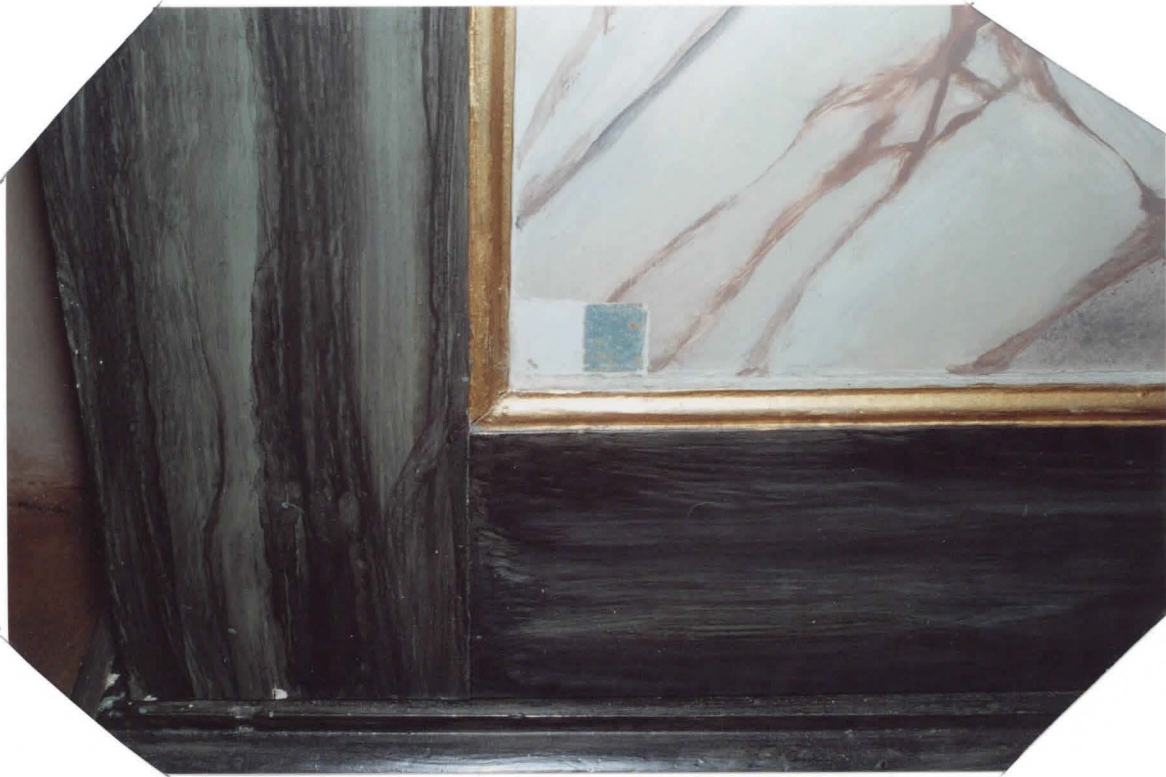
= VALK.

3.



= ALIN
KERROS

KISTOJEN ALKUP. KULTAISTA OVI
KORJAKTU PRONSSIVÄRILLÄ.



PEILIN ALKUP. SINISEN VÄRITYS.
SAMISELLÄ POKJALLA VOI ESIINTYÄ MARMORINTIA.

R. Hakkarinen - 09




KAMIN ALKUPERÄINEN VAALIA VÄRITÄ
TULEE ESILLE VANHAN TUMMAN OSTRUKSEN
ALTA.

PARAISTEN KIRKKO


RENESSANSITYYLINEN KAAPPI URKULEHTERILLÄ.
KAAPIN RAKENNEOSISSA LÖYTYY VAIN NIUKKASTI
VÄRIKERROKSIÄ. KAAPPI ON VOINUT OLLA HYVIN
PITKÄN PELKÄSTÄÄN PUULLA, ILMAAN VÄRITYSTÄ.

1.  = NYK. VÄRI MUTTA ESINTYVY PEI-
LEISSÄ NYK. MARMORI-IMITTA-
TION ALLA?
L 036
2.  - TALONPOIKAISET RENESSANSIVAI-
KUTTEISET KAAPIT PETSATTIIN TAI
MAALATTIIN USEIN TUMMAN RUS-
KEIKSI, TAI RUSKEIKSI.
M 155
-  = ALIN KERROS
VÄRIN KERROS JOKA ESINTYVY LÄHES
KAIKISSA RAKENNEOSISSA.
H 161

YLÄ-PROFILIILISTA

2.  V 089
3. H 161

KAAPIN SISÄOSAT

1. L 036
2.  S 130
3. H 161

VÄRITUTKIMUS SYYSKUU - 09
KONSERVAATTORI R. ALAKÄRPPÄ

R. Alakärppä-09



PARAISTEN KIRKKO - BENESANSSITYYLISEN
KAAPIN LUKKO.

SERÄN VALMISTAMA VANHA LUKKO.
LUKON RAKENTE JA MALLI KEHTO VAT, ETTÄ
KYSEESSÄ EI OLE AIVAN TÄMÄNPÄIVÄN "ABLOY"
ÄINÄÄ MENNÄÄN HELPOTTI TAKSEPÄIN 1700 LUVULLE,
ELLEI PIDEMMÄLLEKIN.
VALITETTAVASTI LUKKO ON SUURELTI PÄRSYLLÄ MAALIKER-
ROKSELLA.

Konservatiivisti
R. Alakärppä syysk. 2009



VATERIKANSI
POISTETTUNA

9. Alakärppi - 09



KOMEROSSA KOSTEYDEN JA SUOLOJEN AI-
HEUTTAMAA RAKENTUMAA.

PAPAISTEN KIRKKO - ALTTARI

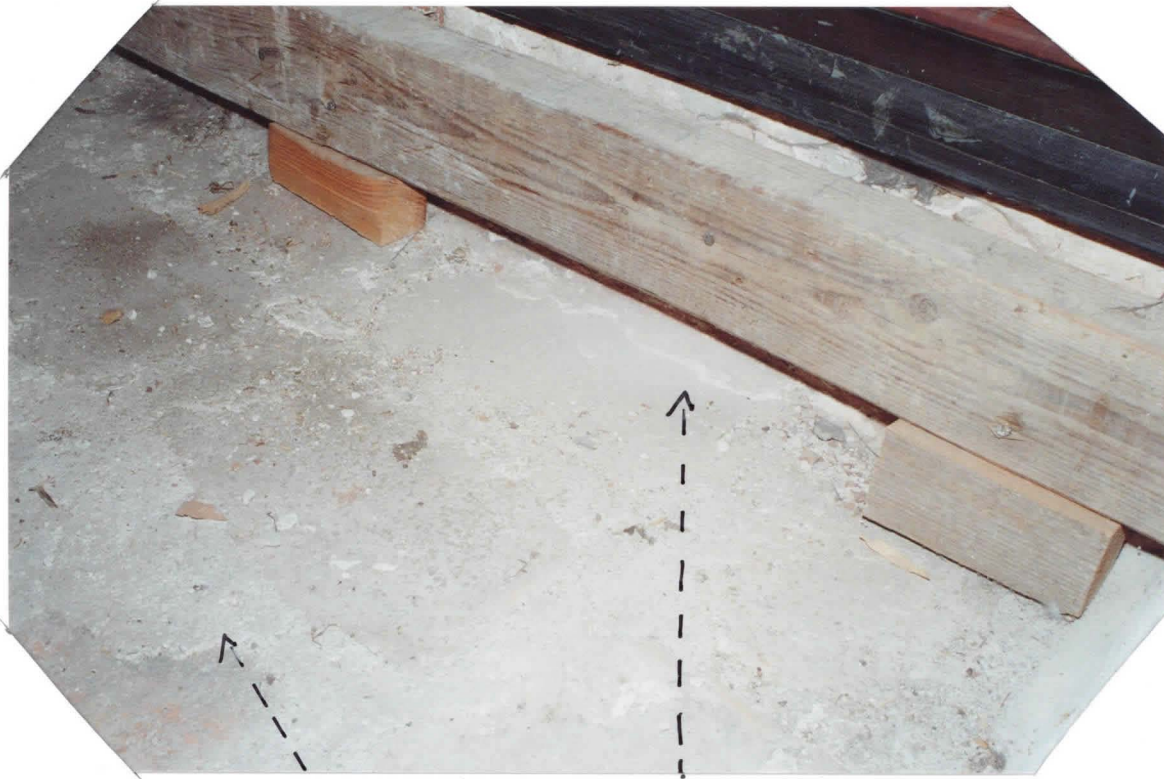
26.



MYÖHEMPI KOROTUSOSA



KOMERON TUUKILAUDAT



VAAHAA RAPPAINEN JA KALKKIMAALIKERROSTAMA



KOKOTUSSASSA ON KÄYTETTY VAAHAA JA UUDEN-
PAA TIILTÄ



- ALTтарIPIDÄN ALKUP. TIILIKADELMAAN
- VANHINTA KERROSTUMMA VIELÄ JÄLVELLÄ



- VALITETTAVA ASENVUOLVA-
LINTA, AIKAISEMMLTA
VUOSIKYMMENILTÄ

- NÄKYMÄ ALTтарIKOMERON
POHJ. SIKI



YLIMÄÄRÄISEN SOKKELIN PINTO
- KERROS ON MYÖHEMPI KOROTUS - TEHTY
ALTARILAITTEEN ASENNUKSEN YHTEY-
DESSÄ
- TILET VARSIN LUUTA TEKOA





- VANHAA RAPPANSPINTTA ALTтарIN
PÄALLÄ.



R. Alakärppä 2011

7. Heinäk. 2011



NYÖHEMPI KOBOTUS PUURETTUNA



VANHAA KALKKIRAPPAUSTA ALKUP. TIILI-
KERROKSEN PÄÄLLÄ

19. Heinäk. 2011



ÄNÖHEMPI TIILISOKKELI POISTETTU.



PARASTEN KIEKKO - ALTAAN



- KOROTUS POISTETTU, RAPPAUS ALOITETTU.



- RAPPAUSVAIHEESSA

ALTARIN KOMERO, ETEÄPÖYLI

M. Mäkelä 2011



- ALTARIPÖYDÄN SISÄS PUNOISTETTUNA
- KOSTEUDEN JA SUOLOJEN RAJALTTAMAA TIKI- JA RAAPAKS KEREÄSTÄ
 - VALITETTAVAA SEMENTTI LAASTIA KÄYTETTY TILTIEN VÄLISSÄ, MAHDOLLISESTI 1960 LUOKALLA



- EHEYTTÄVÄ TIILILADELMAA HIEKAPEDILLE ASETELTUNA;
- TAUSTAN TIILIMUKARISSA MÖHEMPÄÄ KÖÖMÄ SEMENTTI PAIKKAUSTA

PÄÄKÄSKEIN KÄYDÄ - ALTARIPÖYTTÄ

Riikari 2009

POHJ. PUOLEN ALTARIKOMERON



- POHJA PUHDISTETTUNA
- JOSAIN VÄLIESSÄ ON MAHDOLLI-
SESTI SUOLOJEN RAJUTTAMAT
TIILET POISTETTU
- VÄLIESSÄ VANHEMPAA AMATÖÖ-
RIMÄISESTI TEHTYÄ PÄHÄN SEMENT-
TÄPITÖISTÄ PÄIKKÄÄSTÄ, JOTA EI POISTETTU
VÄHINKOJEN VÄLTÄMISEKSI.



TÄYDENTÄVÄ TIILILADELMA
HIEKKAPEDILLE ASELTUNNA

PARAISTEN KIRKKO



← UUSI MENSA JA
RIPUSTUSTELINE

- ALTAREIPENTÄ KÄSITELTYNÄ
- PINNAN RESTAUROINNISSA ON PYRITYT SAAVUTTAMAN MAHDOLLISIMMAN ALKUP. PINNANKUULITELMAN



-KANKEI VALMIINA

R. Alakärppä 2001

P. Alakivipää - 09



IRTOAVAA UUDEMPAA PINTAKÄSITTELYÄ
- PINTAT TUTKIMUSVAIHEESSA



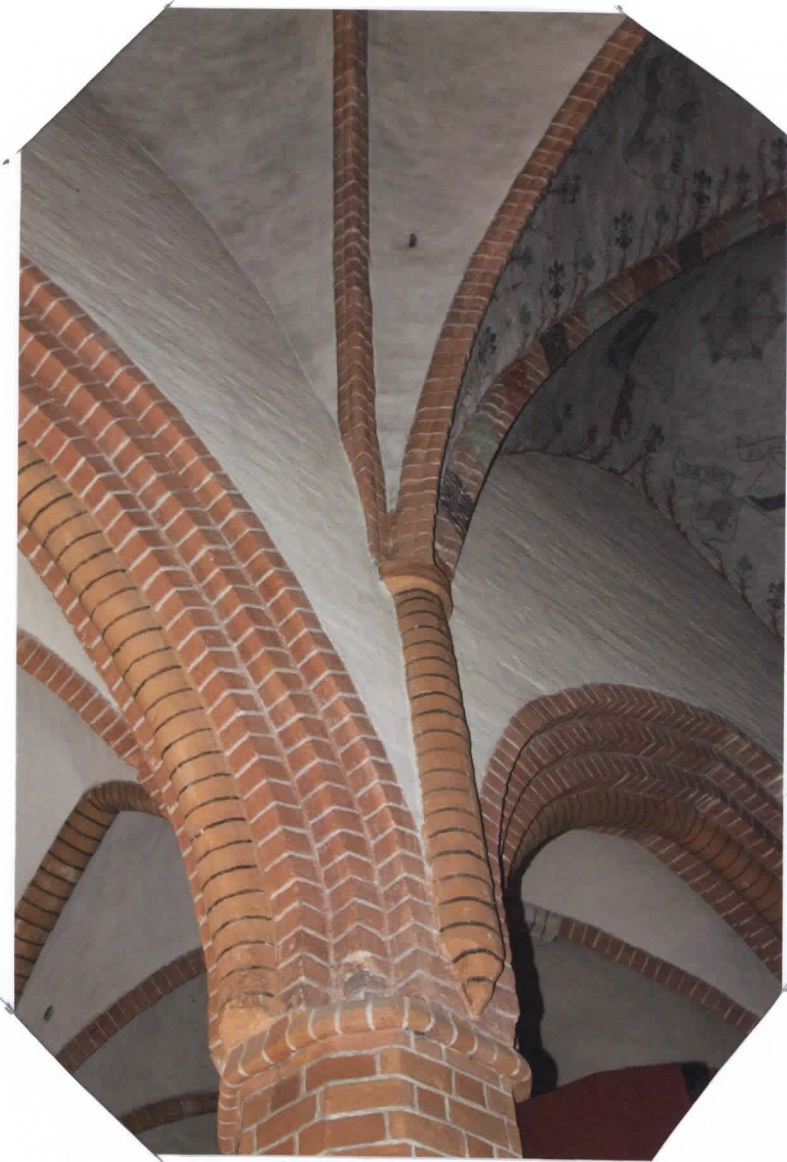
POISTETUT IRTOALUEET



MAALAUKSEN KOE-
PUHDISTUS (RAJA)



VÄRIMALLIT - SÄVVEROT ENÄT EROTU KUVASSA.



HOLVIT ENNEN
PUHDISTUSTA JA PIHTA-
KÄSITTELYÄ



VAIN OHUT RAPPAUS TILILADELMIEN PÄÄLLÄ
MUODOSTAA ERÄÄNLÄISEN HYLLYSTÖN, JONKA
PÄÄLLE PÖLY LASKEUTUU TEHOKKAASTI.



KESKILAINA ENNEN KÄSITTELYÄ



KALKKIMAALIN IRTOILUA

R. Alakärppä 2011



PUHDISTUSVAIHEESSA
- HUOM. PUHDISTUSRAJAT



- OVEN YLÄPUOLINEN OSA JOSSA PÖLYN
YM. KERTYMINEN RUISAAMPAA

PARAISTEN KIRKKO
ETELÄSELO

ITÄPÄÄTY
- ALTARIIN VAS. PUOLI



- IRTOALUEET POISTETTU
- UUTTA KALKKILAASTI PAIKKAUSTA

R. Alakärppä 2011

ETELÄSEINÄ



PIEHTINEN KIRKKO

Ar. Riekki 1990 - 2011



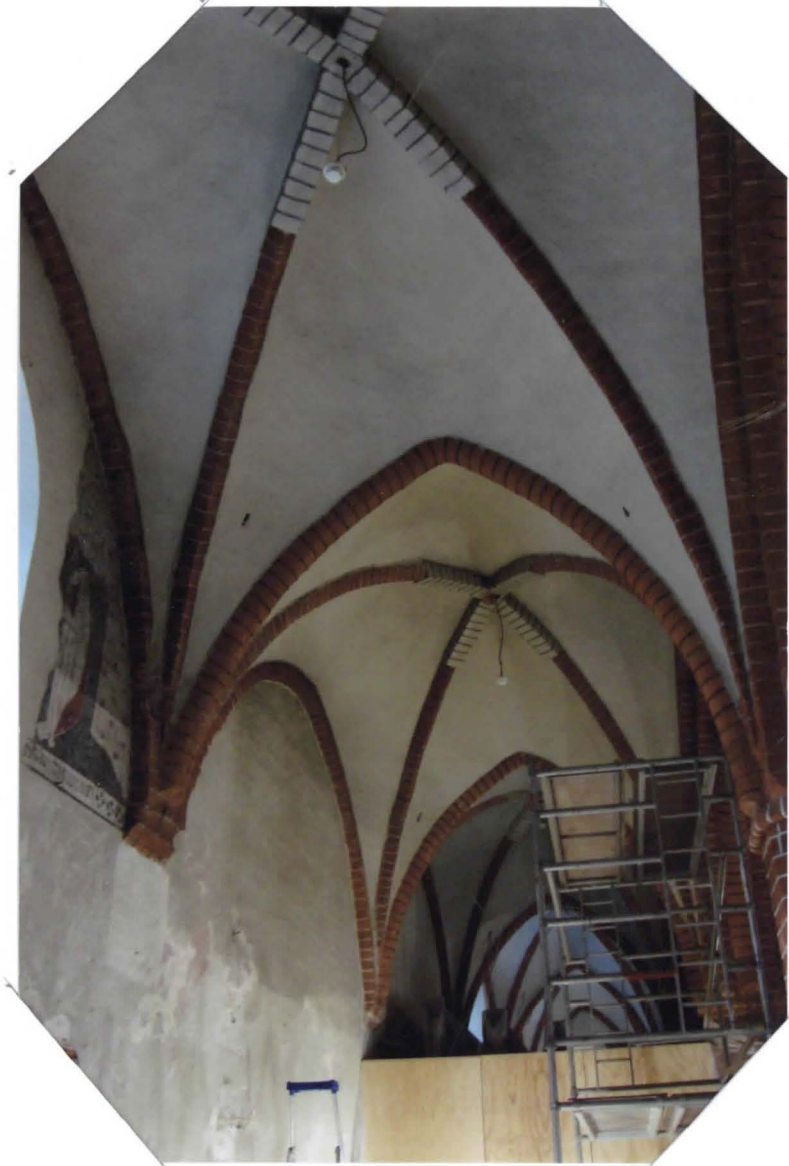
ETELÄLAIVA TYÖVAIHEESSA



- PAIKKAUSTI 8
- 1800 LUVUN PUOLENVÄLIN
PUNAINEN KERROS NÄKYVILLÄ

AMBASTEIN ERIKES

ETELÄ LAIVA



- PINTAT PUNNISTUS- JA RES-
TAUROINTI VAIHESSA

ETELÄ LAIVA



- VALMIIKKA

PARASTEN KIRKON

R. Alakärppä 2011



TUMMAT KALKKI-MAAALITÖHREYT
- OMINAT PUHDISTETTUNA





HUOMI! TUMMAN KALKKIVÄRIN ALTA PIL-
KOTTA AUKUP. VAAL. VÄRITYS



SAMA ASIA NÄHTÄVISSÄ PAREMMIIN

9. Alakappeli 2011



KRAKELOITUNUTTA, MUTTA
HYVIN ILMINNI OLEVAA RAKKAUSTA



PAHOJA HALKEAMA EI
HOUVEISSA ESIINNY.

PARASTEN KIRKON
KESKILÄIVÄ



MAALAUSTEN VÄLIOSAT PUHDISTETTIIIN
WISHAB - TEKNIKALLA



MAALAUSTEN ALUEET PUHDISTETTIIIN
KOMMIPARVE - MASSALLA



- DINTOJA EDEEN PÄÄDSTUSTA



TUMMAA "TÖHRYVÄRITYSTÄ"
ESINÄTYY VÄHITEN KESKI-
LAIVAN MAALAUKSISSA
- KAIKKI MUSTAT RAIVAKSET
ON RUMSAASTI VÄHVISETTU
ESILLEOTTO VAIHEESSA.

Fr. Markkari "2011"



PUHOLSTUSVAIHEESSA



PUHDISTUSVAIHEESSA

PARAISTEN KIEKKO



PUHDISTUS



PUHDISTETTU

A. Alakamppe 2014







INJEKTIO ALUEET



INJEKTOINTI MERKINNÄT

MERKKIEN SELITYKSET

-  = INJEKTOITAVA KOHO
-  = KINNITTEEN LAUNNEN-
SYS ALUE.
-  = INJEKTOINTI PISTE
-  = INJEKTOINTI ALUE



R. Alakumpus 2014



INJEKTIOINTI

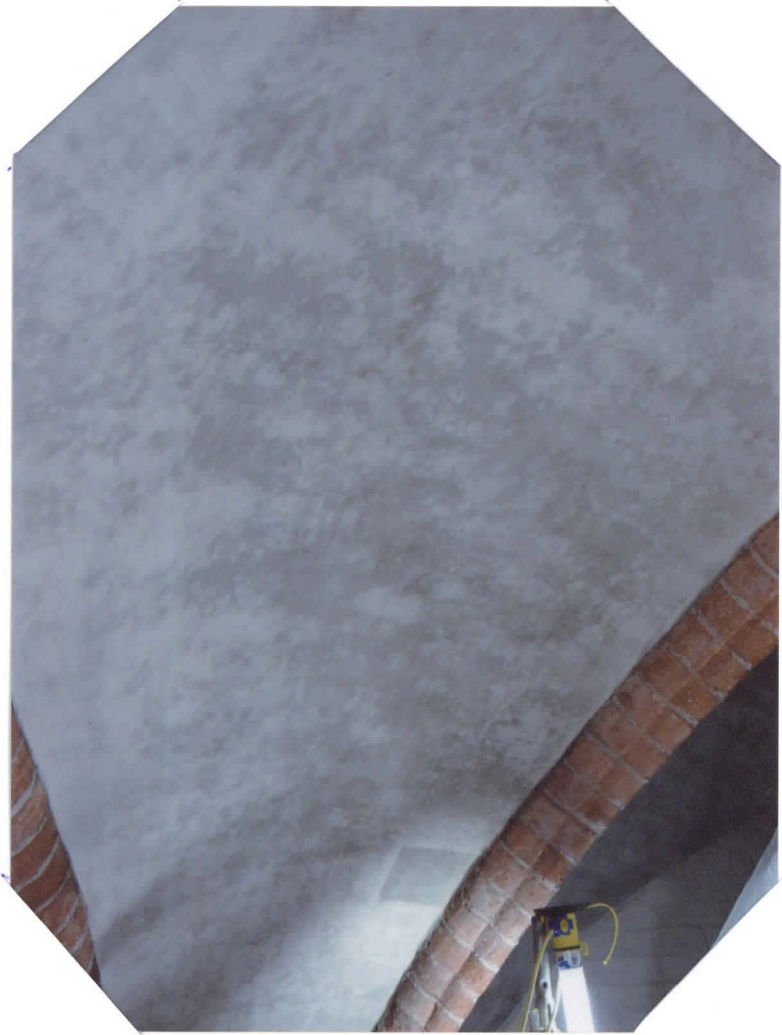
*



PAIKITTEEN KILKKEO -TÄYDÄNTY

516
516 X 516.

9. Alkuvuosi 2011



HARMAATA LAIKULLISUUTTA
PUNDISETULLA PINTALLA
- TÄMÄ LAIKULLISUUS EI TULE
KALKENÄRIN LÄPI



PINTAKÄSITTELY TÄHTY

S. Rikarppä 2011



PUNDIKSEAJA



ENNEN PUNDIKSEAJA

MAAILONEN KIRKKO - ETSELÄLÄNNÄ

A. Alakenttäpöytä 2011



EMMEEN PUHDISTUSTA



EMMEEN PUHDISTUSTA

PARAJISTEN KIRKKO
ETELÄVAIJA
1720-1724

Fr. Alakärppä 2011



PUNNISTUSRAJAT



PABAUTEN KIRJICO - ETELÄLÄNNÄ



PUNNISTUSRAJA, PUNNISTUSVAIHESSA



PUNNISTUSVAIHE

R. Alakärppä 2011



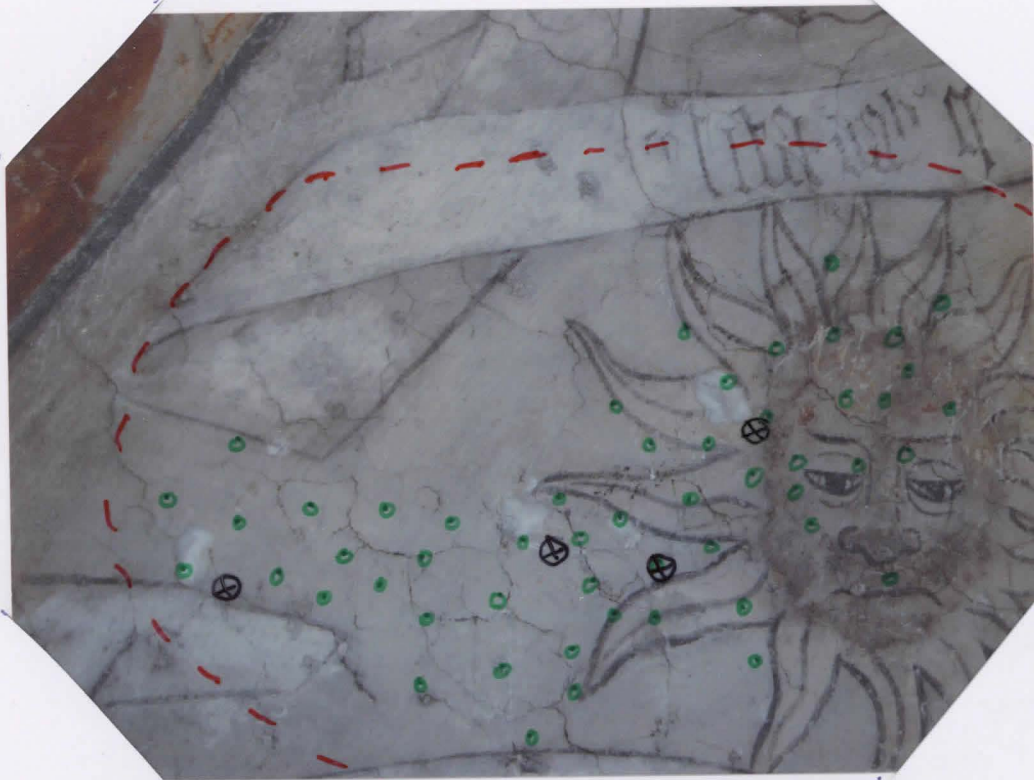
- INJEKTOINTI PISTE
- HALKEAMASTA HUOLIMATTA MAALAUKSI ON
HYVÄKUNTOINEN
- MUUTAMA INJEKTOINTIA VAATIVA ALUE



- PIIRIT PUHDISTETTU
- SUUNNITELLUT INJEKTOINTIPISTEET X



INJEKTIOALUE



INJEKTIOINTI SUORITETTU (PUMPUKOT)



INRIK-
TOITA
ALUE

EUREN PUNDISTUSTA



PUNDISETTUVA



INJEKTOITU
ALUE

PAOLIKSI PUHDISTETTUNA



KBONAAK PUHDISTETTUNA



PUHDISTUSVAIHESSA



ETELÄLAINA- ITÄPÄÄTY
- KAIKKI KÄSITTELYT SUORITETTU



- VALMINNA, POKKI. LAINA.

Raimo Hakola 2011



SEIJÄ VALMIINA



KESKIKYLÄ VALMIINA



VALMINNA





ETELÄSEINÄ

ENNIEN PUNOISTUSTA JA PINTAKÄSITTELYÄ



← ITÄSEINÄ
ALTARIN VAS. PUOL.

F. Alacázar 2011



PAHDI-STUS RAJA



PAHDI-STUS KIRKKO - ETELÄÄÄLÄ

9. Alakirppä 2011



- HOLVI JOSSA 7 DIAKASITTELYN JÄLKE. ILMEISTYNYTTÄ RASKAAN LAIKULLISUUTTA
- LAIKUT OO ERISTETTÄVÄ, TÄMÄN JÄLKE. KALKKIOMALAUUS OINOSTUN.

PAIKALLEN KIRKON - ETELÄLAIVAN



TRAPERIA ESITYS ITÄSEINÄLLÄ



KOSTEUSONGELMAT ITÄ-
ETELÄNURKASSA

R. Alakärppä 2011



PUHDISTUS JA PINTAKÄSITTELY SUORITETTU



VAS. PUOL. PUHDISTAMATTOM ALUE

ETELÄLAIVA



VALMINNA

PÖYH. LAIVA



VALMINNA



ETELÄLÄNTÄ



KESKILÄNTÄ

- VALMIINA



PUHTAUSKÄSITTELY SUORITETTU

KESKILÄNTÄ, LÄNSIPÄÄKÄSITÄ
KÄSITTYNÄ



EI PARASTA SÄILYTYSTÄ



MÄTKÄN PÄÄ

Kynttilänjalat 1600 luku

Kunto: Paljon nähneet ja kokeneet esineet 1600 luvulta.

Kultaukset pohjustuksineen kuluneet ja lohkeilleet.

Kynttilänjalkojen varsi-osissa runsaasti pohjakerrosten lohkeilua ja poistumaa.

Alapinnoilla ja hiukan muissakin osissa vielä kultausta jäljellä muutamia fragmentteja

Osa pohjamateriaalista puoliksi irti, siten, että eivät kestä liiemmin tärähtelyä eikä siivoojan rähtiä. Kultauksen kulumisen selittää tietenkin esineiden ahkera pyyhkiminen ja puhdistus vuosisatojen aikana. Kultausta sentään on vielä jäljellä. Steariini roiskeita on hiukan jokapuolella esinettä.

Toimenpiteet:

1. Kultauksen uusimiseen ei lähdetä. Annetaan ikääntymisen, patinan ja elämän kolhujen näkyä - ikääntyminen on arvokasta, kun sitä tulee tarpeeksi.
2. Seurakunta haluaa edelleenkin säilyttää esineet alttaripöydällä, koska ne on siihen aikoinaan tarkoitettukin ja kirkolle lahjoituksena annettu.
Koska seurakunta ei halunnut esineitä vitriiniin, esitettiin allekirjoittaneelle toivomus, että eikö jotakin kynttilänjaloille voitaisi tehdä, jotta niiden arvokkuus tulisi paremmin esille.
Esitin seurakunnalle seuraavaa; Esineiden ulkonäköä voidaan eheyttää kevyellä vesiväriretussilla, joka on aina helposti tarvittaessa poistettavissa. Seurakunta on ratkaisuun tyytyväinen.
3. Suoritettu steariinin poisto, sekä kevyt likaisuuden poisto, tislattua vettä käyttäen.
4. Irtoavien kerrosten kiinnitys, käyttäen 9% Jänisliima liuosta.
5. Ohut vesiväriretussi, kullansävyä imitoiden
6. Suojaus ohennetulla retussivernissalla, (myös helppo poistaa).

P. Hietaniemi 2011



- ENTEEN TOIMEUPITEITÄ



- VALMIINA

KARASTEN KIRKKO

7. Alakoulu 2011



ENNEN TOIMENPITEITÄ



ENNEN TOIMENPITEITÄ

AMMASEN KIEKO - 1600 LUVUN KUTUMÄKINÄIT

7. Alkuperäinen elon



- ENNEN TOIMENPITEITÄ



PÄÄLÄSTEN KIRKKO - 1600 LUVUN KUNTTILAUSAJAKKA, YHT. 2 KPL.



ENTEN TOIMENPITEITÄ



- ALOITETTU VESIVÄRI-
RETUSSI





- ETEKEVÄ RETYSSI

Fr. Aivaläppä 2011

P. Mäkelä 2011



ENNEN TOIMENPITEITÄ



- JÄLKEEN
- KEVYT, EHEYTÄVÄ VESIVÄRI-
- RETUSSI
- HELppo POISTAM TARUITTAESSA

PAAKITTEN KIRKKO - 1600 LUVUN KUNTLÄÄKÄRIKAT



- KYNTTILÄMÄIKKA TIENTÄMÄSSÄÄN

PARAISTEN KIRKKO

ALTTARILAITE 1600 LUKU

Kunto

Alttarilaite on säilynyt varsin hyväkuntoisena läpi vuosisatojen. Rakenteet ovat säilyneet ehjänä. Eteläseinän ikkunasta lankeava UV-vaikutus ei ole ollut läheskään samaa luokkaa, kuin esim. Mynämäen kirkossa.

Värikentissä ei juurikaan haalistumista huomaa, vaikka sitä on luonnollisesti tapahtunut. Alttarilaitteessa on 2 kankaalle tehtyä öljymaalausta. Maalaus pohjana on vankka pellavakangas.

Värikerros ja pohjustus ovat jonkin verran kärsineet vaurioita matkan varrella. Tämän voi todeta aikaisemmin suoritetusta restauroinnista, jota esiintyy paikoittain.

Joitakin kerrosten irtoamia on paikkailtu viimeksi todennäköisesti 1960-luvun interiööriyön yhteydessä. Alueet ovat hyvin pieniä ja satunnaisia.

Tällä hetkellä kaikki kerrokset ovat hyvin kiinni alustassaan, joten erikoistoimenpiteitä, kuten kiinnitystä, paikkausta jne. ei tarvita. Vanhoihin paikkauksiin ja retusseihin ei kajota.

Myös puu-osissa tilanne on hyvä, ei värin hilseilyä, eikä puun halkeilua. Likaantumista esiintyy luonnollisesti kaikilla pinnoilla. Esim. kynttilöiden aiheuttamaa nokeentumista sekä steariini roiskeita, pölykerroksista puhumattakaan.

Noki ym. lika taulujen pinnalla on varsin tiivinä kerroksena ja vaatii erikoistoimenpiteitä.

Konservointi

Alttarilaitteen puu-osien puhdistuksen ensimmäisessä vaiheessa on käytetty irtopölyn poistossa imuria, sekä pehmeää sivellintä. Toisessa vaiheessa likaa on poistettu pehmeää puhdistustyynyä soveltaen, myös mikrokuituliinaa käyttäen.

Kangaspohjaiset maalaukset on aluksi puhdistettu pehmeällä sivelimellä. Toisessa vaiheessa poistettiin steariini jäänteet. Lopullinen puhdistus tehtiin käyttäen liuotinyhdistelmää. Lopputulos hyvä - värien hehku saatiin myös palautettua.



- ALTARILAITTE PUHDISTETTUNA
- ALTARIPÖYTÄ RESTAUROITUNA

9.11.2011



- ENNEN TOIMENPITEITÄ



- PUHDISTETTUNA
- ALTARIKÖYÄ VALMIINA
- RIPUSTUSTARVE VIELÄ PUUTTAA

PARASTEN KIRKKO 1600 LUVUN ALTTARIKÖYÄ



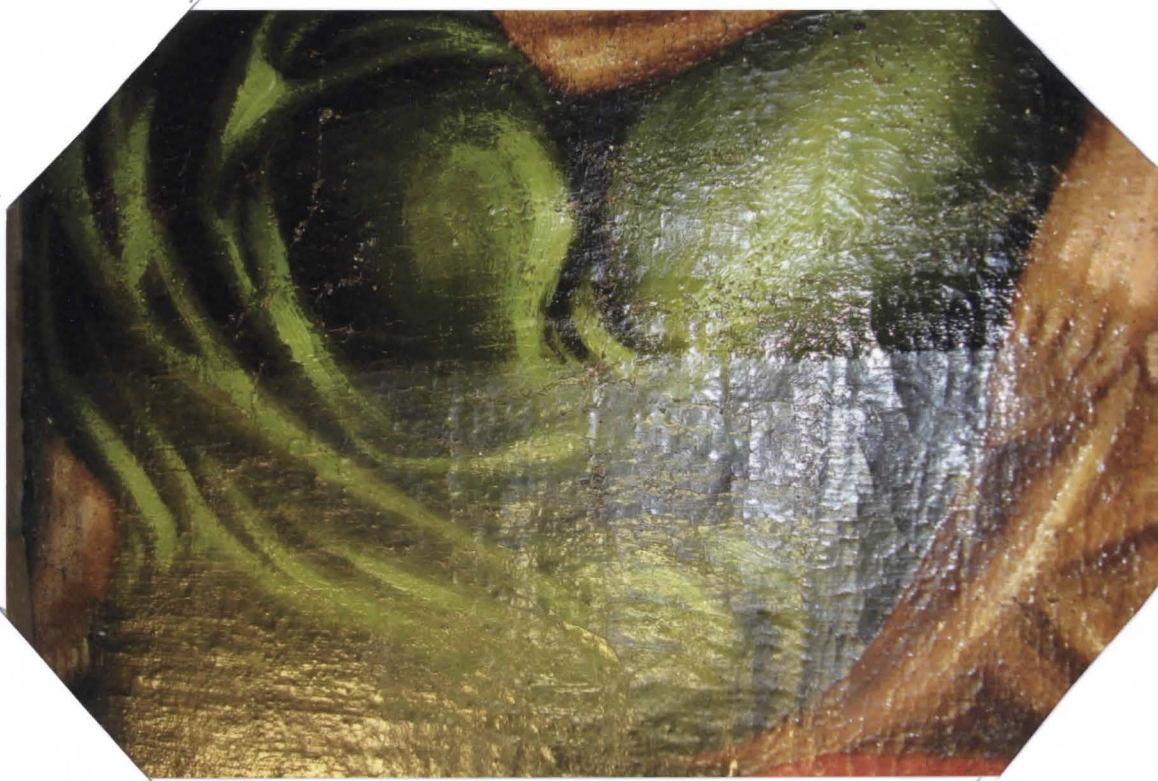
- PUHDISTUSRAJAT



R. Alakärppi 20011



← PUHDISTUSVAIHEESSA
- HUOM. PUHDISTUSRAJA



- PUHDISTUSRAJA

R. Alakärppi 2011

R. A. A. Lämpö & 2011



- YLEMPI TAULU



- ALTARILAITTE TAULUINEEN PUNDISTETTU
- KYNTTILÄJALAT PAIKALLAAN
- KUUSI KALKKIKIEMI-MENSA PAIKALLAAN
- ANTE PENDIUM PAIKALLAAN

PARASTEN KIRKKO - ALTTARI

M. Alastalo 2010

KESKILÄNÄ



KAIKKI VALMIINA



- KATTO KRUUNUT
PÄHDISTETTUNA JA
KIILOTTETTUNA

PAIKALLINEN KIRKKO



- ETELÄSEINÄ (SEKAVALORSA)



7. Alakänpää 2011



INTERIÖÖRI VALMIINA



PAIKKALIN KIRKKO

P. Halkapää 2011



- KERROSTUMIA ASEKAMION SEINÄSSÄ
- KERROKSET SAMOJA KUIN KIRKKOSALIN PUOLELLA.
 - ROSKA VÄRITIS 1800 LUKU
 - RUMSAAT KALKKIMAALIKERROKSET OVAI KOSTEudessa OSITTAIN RAPAUTUNEET

31.10.2011



- VALMISTA PAIKKAUSTA

PARASTEN KIRKON - ASEHUONE

9.11.2011



- RAPAUTUNEET ALUEET POISTETTU
- KALKKILAASTI PÄIKKÄYSTÄ



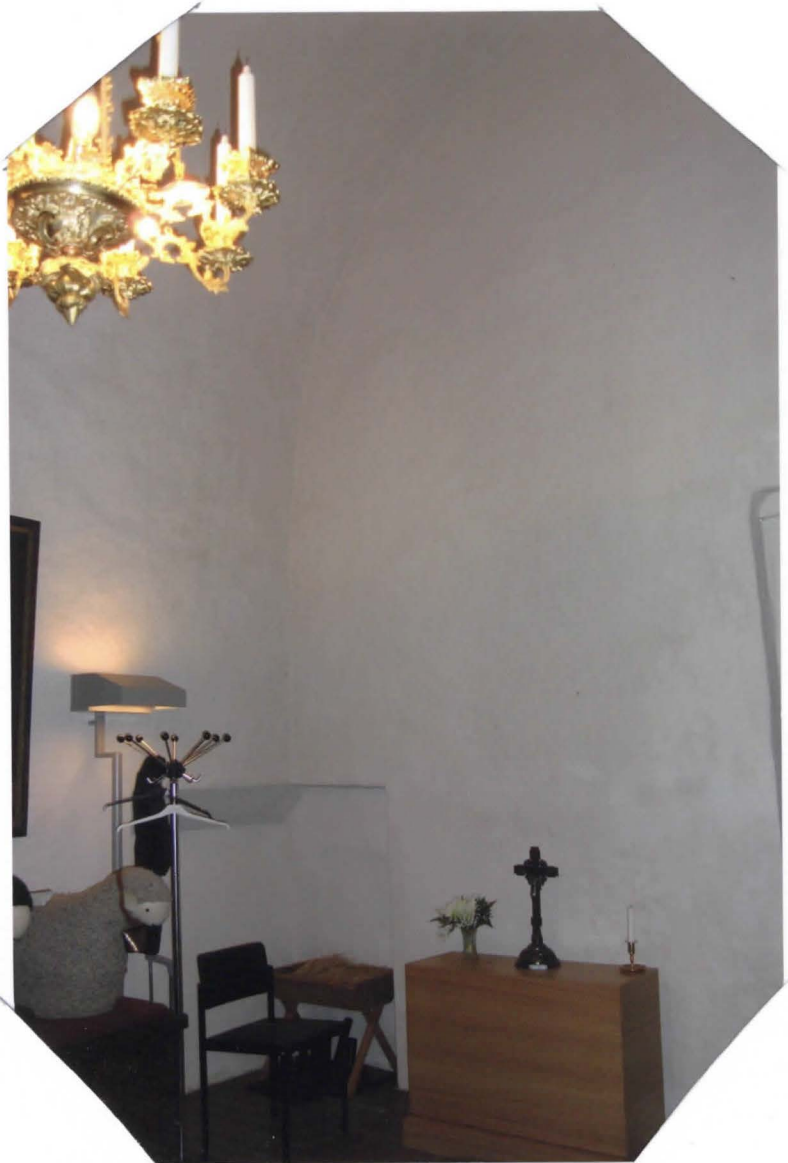
- TYÖVAIHEESSA

PÄÄKÄSÄ - ASENNUS

9.

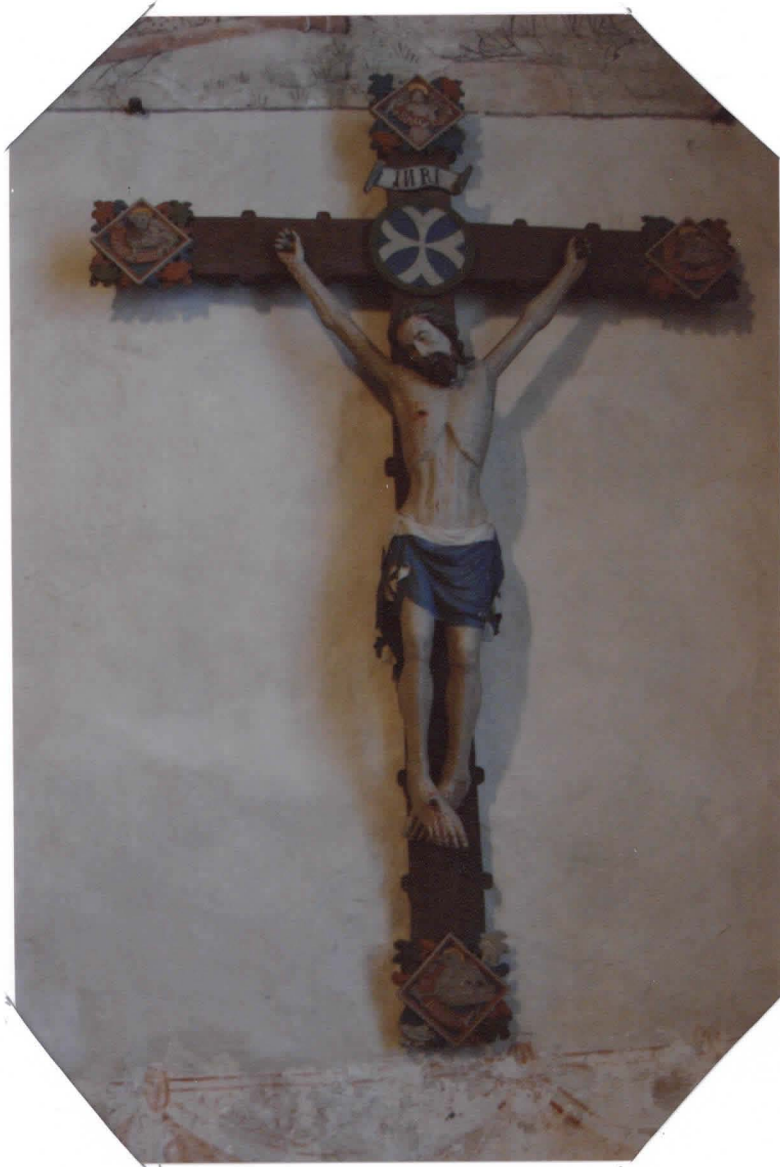


-ASEHUONEEN SEINÄPINTAA KÄSITELTYNÄ



SALASTIN SEINÄPINTA

R. Alakärppä O.O. 11



- EMIEN KONSERVOINTIA

9. "Kokkosen" 2011

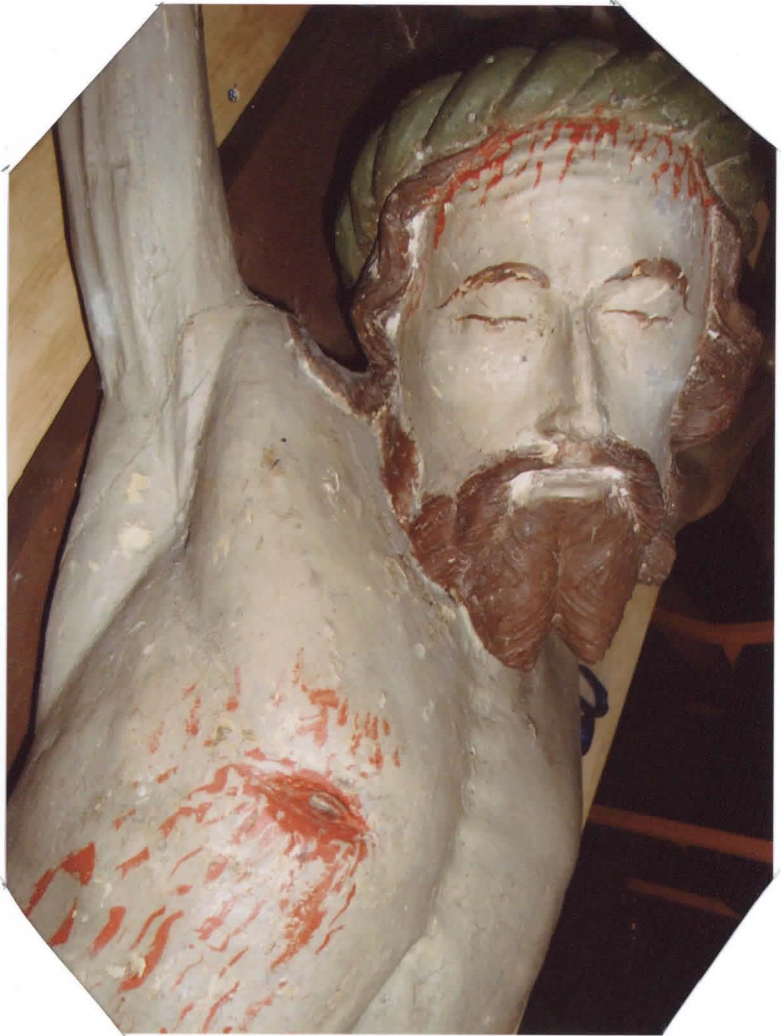


- LAPUJAN EUNEN POIKOJA



PARALITTIEN KIRKON - KOKKONEN

Fr. Alakomppa 2011



- PINTAVÄRIÖTTÄ



PÄÄLÄISEN KÄRKÖS - KRUUSIHEIKKI

PARAISTEN KIRKKO

KRUSIFIKSI

Krusifiksi on pääosiltaan hyväkuntoinen. Jossakin vaiheessa pintakäsittely on uusittu, niin, että tämänhetkinen asu on huomattavasti alkuperäistä tummempi.

Veistoksessa ei esiinny halkeamia tai muita puun elämisestä johtuvia vaurioita. Sitävastoin värikerrosten irtoilua ja poistumaa löytyy eri puolilla Krusifiksia, enimmäkseen ylä- ja alavartalon alueilla. Syynä voivat olla pintajännitteet ja olosuhteiden muutokset eri aikajaksoina.

Mahdollisesti veistoksen pintakäsittely on uusittu 1900 luvun alussa, silloin kun maalauksetkin on esille otettu.

Konservointi

1. Kuivapuhdistus mikrokuituliinaa käyttäen.
2. Lisäksi puhdistus 3% ammoniakkiliuoksella + vanupuikot. Imeytys ja kuivaus imupaperilla.
3. Hilseilyalueet kiinnitetty 9 % jänisliima-liuoksella.
4. Pientä eheyttävää sidospaikkausta suoritettu lannevaatteen vas. puolella (liimakitti).
5. Kevyt retussi vesiväriä käyttäen.



- SIIPON AIKAISEN "LAPPUUS"
VAURIO ALUEILLA



- VÄRIN POISTAMIN

PAAKSTEN KIRKKO - KEMPPILIN

P. Mäkelä 2011



- KOOSERVOITUNA



- LAMMELTTEEN KIINITYT
KERROKSET

OHJALINEN KIRKKO - KIRKONKUNNAN



- ENNEN KONSERVOINTIA



- LIKAA JA HILSEILEVIÄ KERROKSIIN

B. Hakkarinen 2011

R. Hakkapää '2011



- KUUNTO ERMIEH KONSERVOINTIA



PARAISTEIN KIEKKO - PYHÄ KULTTOFOELIAS

Keskiaikainen veistos

Esittää pyhää Kristoforusta tai Johannes kastajaa.

Veistos on varsin hyvin säilynyt. Väripinnoissa ajan aiheuttamaa kulumista sekä patinaa.

Värikerrosten irtoilua on tapahtunut eripuolilla veistosta, varsinkin kaikissa ruskeissa värikentissä.

Veistoksen pintakäsittely on tehty öljyvärillä.

Toimenpiteet

- Puhdistus vain mikrokuituliinaa käyttäen. Puhdistustekniikka tässä tapauksessa on riittävän hellävarainen.
- Irtoavien kerrosten kiinnitys, käyttäen 9% jänisliimaa.
- Hienovarainen retussi värinpoistuma-alueille. Käytetty riittävästi ohennettua vesiväriä.



- KONSERVITUNA

K. Alakärppä 2011

Maalaus tammilevyille

Puupohjainen maalaus, aiheena "Rebekka kaivolla" 1800 luku.
Ei singneerausta.

- Maalauspohjassa ei halkeamia, eikä vääntyilyä.
- Tukiristikosta 1 lista irti, mutta tallessa.
- Kuvapinta sivelty öljypohjaisella vernissalla, joka on valunut ja tummunut tavattomasti, joten väripintaa peittää tumma, ruskea öljykalvo.
- Kuvapinnasta löytyy kauttaaltaan värinpoistumia, hilseily-alueita. Värinpoistumat ovat pieniä, mutta niitä esiintyy varsin tiheästi.
- Irtoavia kerroksia ei tällä hetkellä ole, eli hilseily näyttää olevan vanhempaa perua. Luonnollisesti säilytys olosuhteet ovat olleet ratkaiseva asia kaikella tavalla.
- Yleisesti ottaen, väripinnat ovat säilyneet hyvin, lukuunottamatta mainittua hilseilyä.

Toimenpiteet

- Puhdistus, (liuotin yhdistelmä)
- Hilseilyalueiden kiinnitys
- Retussi värinpoistuma-alueille, (vesiväri)
- Uusittu tauluvernissa, kirkas retussivernissa
- Pohjan tukiristikon korjaus



- ENNEN KONSERVOINTIA
- RUNSAASTI VÄRIKERROSTEN HILSEILYÄ
SEKÄ PIITTYNYTTÄ LIKAA



← PUHDISTETTU
ALUE

- PUHDISTUS ALOITETTU



- DUMMISTUSVAIHESSA
(EPÄTA SAINEN VALAISTUS)



- PUHDISTUS VÄRIRESTAUROINTI SEKÄ TAULUNEDISSA HUUSITTU
- DETUSSI SUORITETTU VESIVÄRIÄ SOVELTAEN



- TYÖ VALMIINA

Papin muotokuva

Muotokuvassa kaiken peittävä tasaisen harmaa likakerros.
Kankaalle tehty, muuten hyväkuntoinen öljymaalaus.
Maalausta säilytetään sakastissa.

Toimenpiteet

Toimenpiteenä puhdistus, liuotin-yhdistelmää soveltaen.
Taustan puhdistus pölystä sekä kiillauksen tarkistaminen.



- PÄÄPISTÄS ALKUVAIHEESSA



- PÄÄPISTÄSVAIHEESSA

B. Alakärppä 2011

P. Alakumpu 2011



ERIKUS PUHDISTUSTA



VALMIINA

PAPAISTEN KIRJEET - APPIN MUODOLLE

PARAISTEN KIRKKO

PENKIT JA OVET

1960 Luvulla valmistuneet ootrauspinnat ovat vaurioituneet osittain.

Kolhuja, naarmuja, kulumista, ja kerrosten irtoilua.

Vaurioita esiintyy niin ovissa kuin penkkienkin pinnoilla.

Yleisesti ottaen, pinnat ovat säilyneet varsin hyvin, niin, että peittomaalaus ja uudelleen ootraus olisi paitsi rahan tuhlausta, myös kauniiden pintojen tuhoamista. Esitin pintojen paikkaootrausta, ja siihen lopulta päädyttiinkin.

Toimenpiteet

Paikkamaalattavat pinnat pohjustettiin ja tasoitettiin asiaan kuuluvalla tavalla. Väripigmentit sekoitin paletilla, koska sävyjä piti olla lukuisia määriä. Sideaineena pellavaöljyvernissa ja kuivikkeena muutama tippa serotiinia.

Käytetyt pigmentit ovat seuraavat:

Oxidi musta, keltaokra, kromioksiidi vihreä, ruskea umbra, sinkkivalkoinen.

(Sikäli kun tiedän, ootraukset olisivat konservaattori Fjalar Hermanssonin tekemät.



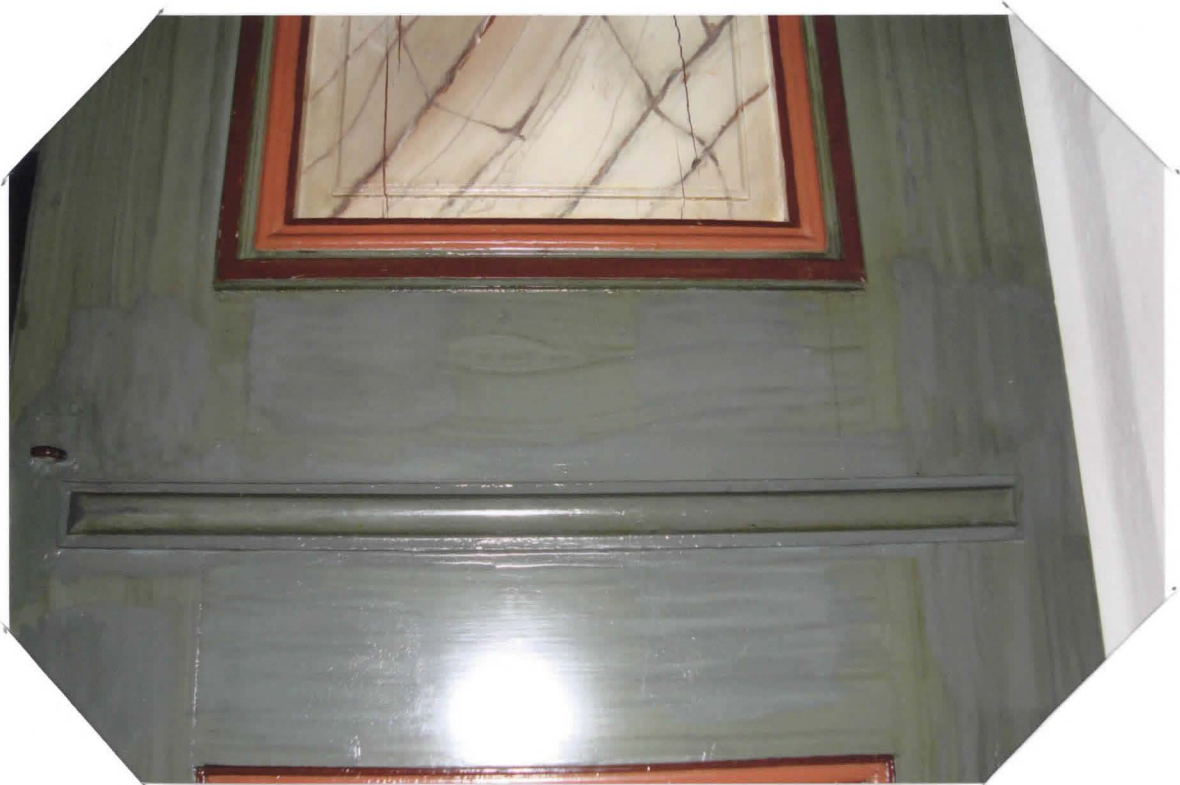
PENKKIEN VAURIOITA



POTTIYSTUS



- OOTERAUSPÖHJÄT VALMISTELU



- DARKI OOTERAUKSIA TEHTYÄ. SAMAT TOIMENPITEET MYÖS REUKKEISSÄ

ASEHUONE



OVIEK PAKKA OOTRAUS
- OOTRAUSTEN POHJAT
VALMISTUNASSA
- VANHAT OOTRAUKSET OVAT
SÄILYNEET PÄÄ-OVETÄÄN
HYVÄKUNTOISINA



- VALMINA

PÄIKÄSTEN EIKKLO

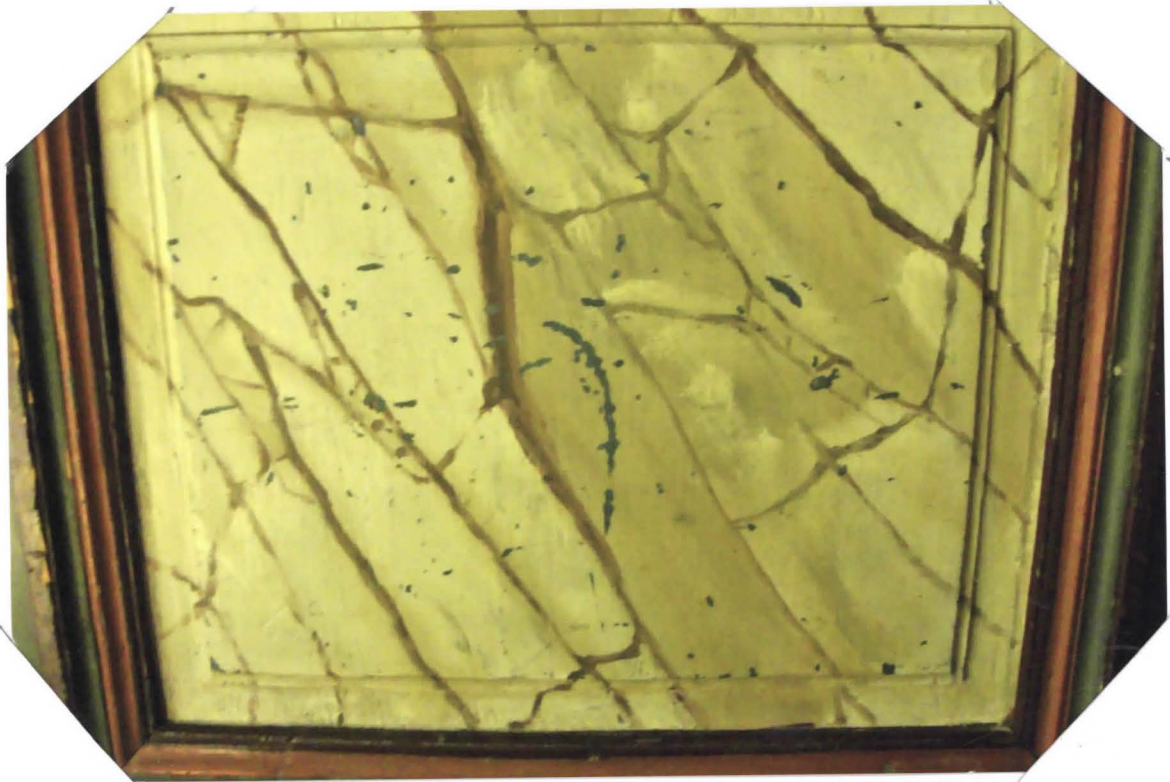
PARAISTEN KIRKKO



-KOLHUNJA OVEN PEILISSÄ



-RESTAURANTI VANHESSA



- PINTAVÄRIÖITÄ
(KUNTA OTETTU VALLITSEVA SÖÄ KEINOMALLOSON)



- VÄRIRESTAUDDINTI



POKKI. LAVA VALMIINA



-PENKKIEN PAIKKA OOTRAUKSET VALMIINA

PARAISTEN KIRKKO

MANNERHEIMIN PÄIVÄKÄSKY

Kunto

Lyöntimetalli kehyksessä irtoilee pohjustusta myöten. Ei kestä koskettelua, eikä pahemmin liikutteluakaan. Kaikkeen syynä todennäköisesti säilytysolosuhteet, siis kosteus ja vuorostaan kuivuminen, (ravistuminen).

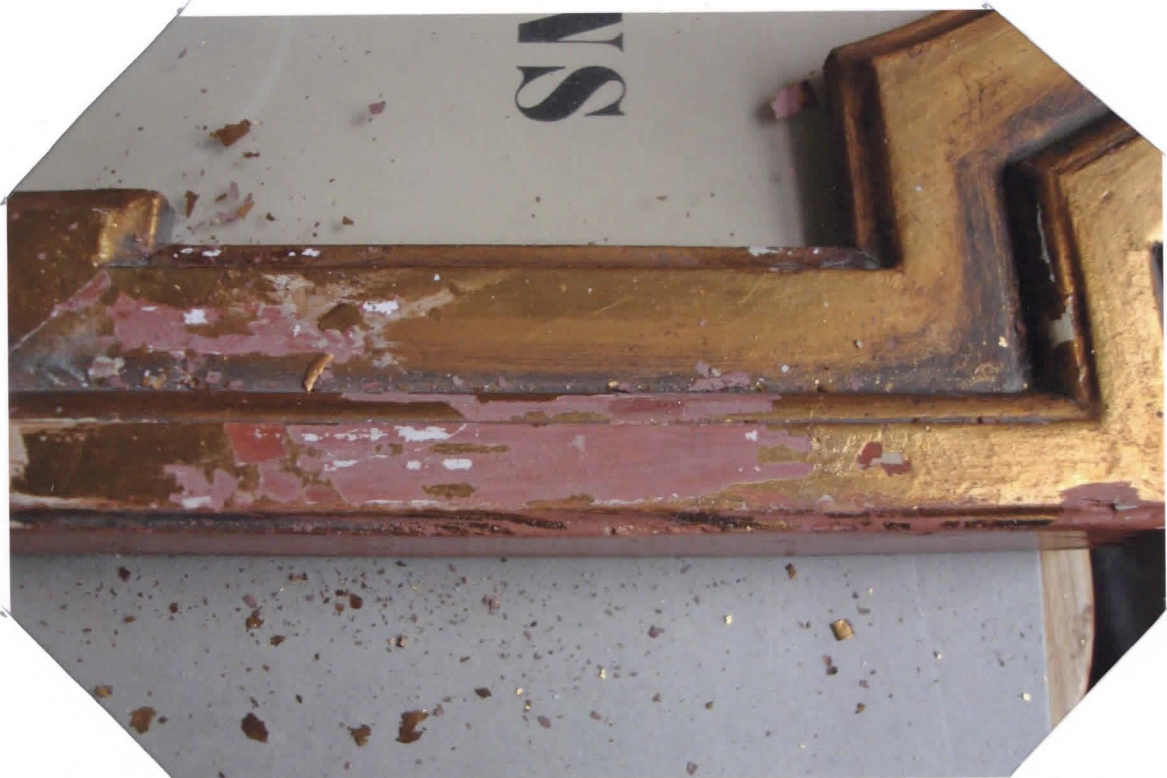
Kehyksen koristeellinen yläosa on säilynyt hyvin, ilman vaurioita. Sivu- ja alalistat ovat" kultauksen" osalta tärveltyneet lähes kokonaan.

Toimenpiteet

1. Irtoavia osia ei voi luotettavasti kiinnittää, koska pohjustukset eivät kestä. Kiinnitetään siltä osin kuin se on mahdollista.
2. Hauraiden kerrosten poisto - uudet pohjustukset liimaliitu kerroksilla.
3. Punainen polimentti kultausta varten.
4. Kultaus- ja patinointi.

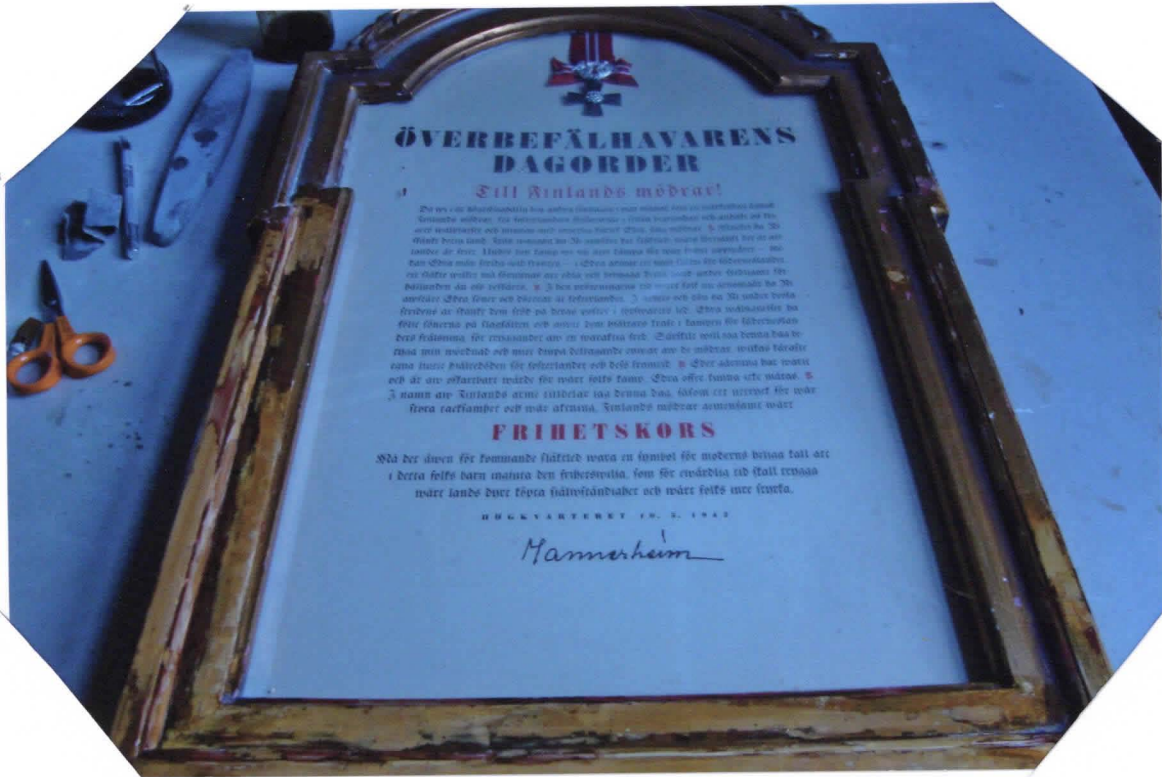


- IETOAUVAT KULTAUKSET



- SUURIN OSA REINVALISTOJEN KULTAUKSESTA ON POHJASTA IETI-KIINNITTÄMINEN MAHDONTONTA

PARAISTEN KIRKKO



- LIMAKITTI PAIKKAUSSET



- KULTAUSPOHJAN VALMISTELU



VALMIINA