

Taivassalo

Järppilän kartanon raunioalue

Arkeologiset ja rakennusarkeologiset tutkimukset 1.6-15.9.2005



Arkisto- ja rekisteritiedot

Tutkimuskohde: Taivassalo, Järppilän kartano, raunioalue
Tutkimuksen aihe: Rakennusarkeologinen koetutkimus
Ajoitus: 1500-1800 -luku
Peruskartta: 104208
Peruskoordinaatit: X= 6721156.66
Y= 152850.58
Z= 9.3

Maanomistaja: Maija Angervuori-Jaakkola
Tutkimuslaitos: Muuritutkimus ky
Kenttätöyönjohtaja: FT Kari Uotila
Kenttätöyöaika: 1.6-15.9.2005
Tutkitun alueen laajuus: n. 25 neliötä
Tutkimuskustantaja: ”Järppilän Aarrearkku” – hanke
Löydöt: KM 2005068:1-14
Löytöjen säilytyspaikka: Kansallismuseon kokoelmat, historiallisen ajan kokoelmat
Mustavalkonegatiivit: 125591:1-40.

Diakuvat: -
Kirjallisuutta: Rinne, Juhani. HArk XXVI.
Jutikkala & Nikander, 1941. Suomen kartanot ja suurtilat 2.

Kaivauskertomuksen sivumäärä: 9 s. + 7 karttaa
1. Karttaluettelo
2. Rakenne- ja kerroskuvaukset
3. Mustavalkonegatiivit
4. Löytöluettelo
5. Digikuvat

Alkuperäisen kaivauskertomuksen säilytyspaikka: Museovirasto, Rakennushistorian osasto

Tiivistelmä

Kesän 2005 aikana Taivassalon Järppilän kivilinnan raunioissa ja sen lähiympäristössä tehtiin pienimuotoisia koekaivauksia, rakennusarkeologisia tutkimuksia ja mittauksia ja muurirakenteiden korjaustöitä Museoviraston ohjeiden mukaisesti. Tutkimuksissa saatiin esiin melko hyvin säilyneitä osia kartanolinnan rakenteista ja on mahdollista, että nykyisen rauniokummun alla on vielä jäljellä kellarikerroksen käytäviä ja holveja ehkä 1.5 - 2 m korkeudelle saakka. Näiden osien säilyminen kummun alla kasvavan käytön kohteena on arkeologinen riski.

Tutkimuksissa tehtiin koekaivaus myös ns. viljamakasiinin kellariin, jolloin osasta kellaria saatiin esiin neliömäisistä tiilistä tehty lattia ja osa kellaria oli lauta-maalattiarakenteinen. Osassa kellaria on sekundaari tiilirevetointi, joka on perustettu suurelta osin suoraan lattian alla olevan kallion päälle kuten alkuperäisetkin seinät.

Linnan mäellä on lisäksi havaittavissa ainakin kahden muun historiallisen ajan rakennusjäännöksen osia. Mäen pohjoisosassa olevaan rakenteeseen tehtiin pieni koekaivaus, jolla voitiin varmentaa se, että kyseessä on selvä muurattu rakenne kalliopinnan päällä. Mäen eteläosassa olevaa kellaripainannetta ei kesän 2005 kaivauksissa ehditty tutkia.

Sisällysluettelo:

1. Johdanto	1
2. Kartanolinnan historia ja tutkimushistoria	1
3. Tutkimusmenetelmät	2
4. Tutkitut alueet ja niiden kerros- ja rakennehavainnot	3
4.1. Kellari 1	3
4.2. Kellari 2	4
4.3. Alue A	5
4.4. Alue B	6
4.5. Makasiinin kellari	6
5. Yhteenveto	8

Liitteet:

Liite 1. Karttaluettelo

Liite 2. Rakenne- ja kerroskuvaukset

Liite 3. Mustavalkonegatiivit

Liite 4. Löytöluettelo

Liite 5. Digikuvat

Taivassalon Järppilän kartanolinnan tutkimukset v. 2005

1. Johdanto

Syksyllä 2004 arkkitehti Viri Teppo-Pärnä otti yhteyttä FT Kari Uotilaan ja kysyi ideoita Järppilän kivilinnan tutkimusmahdollisuuksista osana laajempaa "Järppilän aarrearkku" - hanketta, jossa selvitetään Järppilän raunioalueen ympäristö - ja muinaismuistoalueen mahdollista tulevaa käyttöä kartanon omistajan Maija Jaakkolan toimesta. Hankkeeseen liitettiin alkujaan linnan mäen alueen dokumentointi ja pienimuotoiset arkeologiset kaivaukset, joiden tavoitteena oli selvittää aikaisempien tutkimuksen jäljiltä säästyneet kulttuurikerrokset ja rakenteet ja niiden kunto. Kyseessä oli siis suurelta osin alustava tutkimus, jossa kartoitettiin laajempien arkeologisten tutkimusten tarve ja mahdollisuudet. Alueen käyttöön liittyvän maisemaselvityksen laati arkkitehti Viri Teppo-Pärnä kesällä 2005. Hänen keräämänsä kirjallisuus- ja tutkimusmateriaali on koottu kertomuksen loppuun.

2. Kartanolinnan historia ja tutkimushistoria

Järppilän kivilinna on yksi Suomen harvoja 1500-luvulla rakennettuja kivisiä kartanolinnoja. Sen rakennuttaja oli Bertil Ivarsson Grön 1500-luvun toisella puoliskolla. Linnan lisäksi nykyisen mäen alueella - alkuperäinen linnan piha - on ollut useita muita muurattuja rakennuksia, kuten ns. viljamakasiini, kivirakenteen perustus pihan pohjoisosassa ja ainakin yksi kellaripainanne mäen eteläosassa. Lisäksi on mahdollista, että osa vanhaa pihaa on tuhoutunut 1800-luvun kivenhakkuutöissä kun mäen pohjoisosasta on louhittu kiviä.

Järppilän kivilinnan arkeologinen tutkimushistoria ja pitkä ja monipolvinen. Merkittävimmät tutkimukset suoritti 1900-luvun alussa Juhani Rinne, joka on julkaissut tutkimuksensa artikkelien muodossa (Rinne 1916). Hänen jälkeensä raunioalueella on lähinnä tehty eriasteisia hoitotöitä ja suunniteltu erilaisia katoksia raunion päälle (kuten 1990-luvun alussa), mutta näitä töitä ei ole koskaan toteutettu. 1990-luvun alussa Museoviraston arvioi raunion käyttöasteen melko vähäiseksi, mutta Järppilän kartanon muuttuminen aivan viime vuosina aktiiviseksi matkailukohteeksi on lisännyt

myös kiinnostusta raunioihin ja myös niiden käyttöä. Esimerkiksi kesäkauden aikana raunioissa järjestetään vihkimisiä ja rauniot ovat ruokailukäytössä erilaisissa yleisötapahtumissa.

Järppilän kartanoalueeseen kuuluu myös nykyinen kartanon pihapiiri, jossa on 1600-1700 -luvun rakennuskantaa. Nykyisen päärakennuksen alla on useampihuoneinen kellarikerros, jossa tehtiin 1990-luvun lopulla arkeologisia valvontatöitä sekä Museoviraston että Maakuntamuseon toimesta kun vanha kellarikerros uudistettiin matkailukäyttöön sopivaksi. Rakennustyön suunnitteli Ari Angervuori, joka on ollut myös Järppilän Aarrearkku-hankkeen puheenjohtaja.

Hanke pääsi käynnistymään vasta melko myöhään keväällä 2005 jolloin koko alueen dokumentointi kasvillisuuden vuoksi oli jo hankalaa. Linnan mäen alue tutkittiin näkyviltä osiltaan ja samoin mitattiin ja dokumentoitiin varsinaisen raunion näkyvät osat, viljamakasiinin kellari ja kaksi muuta jo Juhani Rinteen tutkimuksissa havaittua rakennetta.

Hankkeen alkuvaiheessa havaittiin, että viljamakasiinin kellarin päätyseinä oli pahoin sortunut. Sen rakenteet dokumentoitiin ja sen jälkeen muurarit Jari Venhe ja Keijo Korpela korjasivat seinäosan kuntoon. Samat muurarit korjasivat Museoviraston rak. hist.osaston (yli-indententti Sakari Mentu) ohjeiden mukaisesti myös pieniä osia varsinaisen raunion rakenteista. Suuriin korjaustöihin nyt käytössä ollut budjetti ei antanut mahdollisuuksia. Koko arkeologisen tutkimus- ja korjaushankkeen budjetti on ollut 20 000 euroa, josta 8 000 euroa on käytetty rakenteiden korjaamiseen ja 12 000 euroa arkeologisiin tutkimuksiin ja raportointiin.

3. Tutkimusmenetelmät

Varsinaiset arkeologiset tutkimukset keskittyivät kesä-syyskuulle 2005, jolloin linnan mäellä tehtiin kaksi kaivausta raunion sisätiloissa (Kellareissa 1 & 2) ja yksi koekaivaus raunion länsiosassa (Alue A) ja sen lisäksi kaivaus viljamakasiinin kellarissa (Koekuopat C & D) ja yksi piha-alueen pohjoisosassa (Alue B), jossa oli jo Rinteen havaitsema muurattu rakennelma.

Kaivauksien vastuuhenkilönä oli FT Kari Uotila ja tutkijoina Janne Hymylä, Markus Kivistö, Tuija Väisänen, Johanna Männistö, Janne Haarala ja Maija Helamaa. Tutkimusraportin ovat laatineet

Uotila, Hymylä (kellarit + alue A) ja Väisänen (alueet B + makasiini). Kaivauksilla maa kaivettiin normaalien historiallisen ajan arkeologian kenttämenetelmien mukaisesti lapioilla ja lastoilla ja seulontaan käytettiin 5 mm:n kuivaseulaa. Esiin tulleet rakenteet mitattiin pääosin takymetrillä ja kuvattiin mv-filmille ja digikuviksi. Kaivausten esineistö on luetteloitu KM:n päänumerolle KM 2005068:1-14, valokuvat päänumerolle 125591:1-40.

Tutkimuskohde sidottiin GPS-laitteistolla KKJ-1 –koordinaatistoon ja N60 -korkeusjärjestelmään, jonka mukaisia koordinaatteja ja korkeusarvoja raportissa käytetään. Alueelle tehdyt GPS-kiintopisteet on merkitty yleiskarttaan nro 1. Käytettyjen GPS-pisteiden koordinaatit ovat:

2) 6721156.669, 1528510.581, 9.302

3) 6721167.085, 1528514.945, 8.288

5) 6721172.585, 1528504.258, 9.315

4. Tutkitut alueet ja niiden kerros- ja rakennehavainnot

4.1. Kellari 1

Kellarin 1 (Kartta 2) tutkimukset aloitettiin 14.6.2005. Työt aloitettiin kellarin purkumassojen tyhjentämisellä, sillä se oli täynnä tiili- ja laastimurskaa sekä kiviä, jotka olivat kellariin valuneet 1900-luvun kaivausten jälkeen. Tyhjennys suoritettiin siten, että kivet ja ehjät tiilet jätettiin kellarin pohjoisosaan erilliseen ladelman mahdollista myöhempää korjausmuurausta varten. Tiili- ja laastimurska sekä pienemmät kivet tyhjennettiin kellarista lapioin. Tyhjennetyin massan tilavuus oli noin 8 m³.

Kellaria tyhjennettäessä alkoi vähitellen paljastua molempien oviaukkojen kohdalta portaat. Lounaisen oviaukon portaat olivat osittain tuhoutuneet, mutta koillispuolen portaat olivat täysin ehjät (Kuva 125591:38).

Kaivuutyön edetessä paljastui myös Kellarin 1 ja Kellarin 2 välinen oviaukko (Kuva 125591:5). Aukon pohjalla olleen suurikokoisen askelkiven päällä oli muurattu tiilirakenne R105, jossa oli tiilet vielä osittain kaarevassa holvimuodossa (Kuva 125591:36). On mahdollista, että rakenne on aukon

päällä ollut alkuperäinen ovikaaren holvaus, joka on romahtanut alas jossakin vaiheessa raunioitumisaikana ja jäänyt myöhemmin päälle tulleiden täyttökerrosten alle.

Kellarin täyttömässana olleen tiilimurska-, laastimurska- ja kivikerroksen K100 alla oli paikoin ohut hiekkakerros K 103. Paikoin hiekan ja suurelta osin suoraan kerroksen K 100 alta paljastui tumma multamainen kulttuurikerros K101, joka on mahdollisesti toiminut kallion pintaa tasaavana lattian tasoitekerroksena (Kartta 3) tai syntynyt kellarin käyttövaiheen aikana. Kerros ulottui kiinni kellarin muurattuihin seiniin, joten se ei ollut varsinaista kellaria vanhempi kerros.

Kellarin lounaisosasta, täyttökerroksen K100 alla oli ohut vaaleanruskea hiekkakerros K 104, jonka alta tuli esiin tumma nokimaakerros K102, jossa oli paikoitellen myös selviä hiilten palasia (Kartta 3). Osassa kaivausaluetta kerros K102 ulottui myös kerroksen K101 alapuolelle, joten se oli koko kellarin vanhin säilynyt käyttökerros. Sekin oli muodostunut kellarin muurattuja seiniä vasten.

Täyttökerroksesta K100 löytyi kohtalaisen runsaasti modernia lasia, rautanauvoja sekä raudan kappaleita. Varsinaisia löytökerroksia olivat kerrokset K101 ja K102. Kerroksesta K101 löytyi punasaviastian paloja (KM 2005068:4) sekä pullolasia (KM 2005068:3), kerroksesta K102 löytyi useita punasaviastian palasia (KM 2005068:7), jotka ovat luultavasti peräisin yhdestä astiasta. Kellarin 1 löytöjen sijainti on merkitty karttaan 3.

Kellarista 1 dokumentoitiin takymetrimittauksena kiireistä korjausta vaatinut kaakkoisseinä, joka korjattiin mittaustöiden jälkeen Museoviraston ohjeiden mukaisesti, ja kellareiden 1 ja 2 välinen oviaukko siitä löytyvine rakenteineen (Kartta 4).

4.2. Kellari 2

Kellarin 2 (Kartta 2) tutkimukset aloitettiin sen tyhjentämisellä, sillä siellä oli runsaasti kiviä, tiili- ja laastimurskaa sekä maata, mikä johtuu kellarin holvin luoteispään sortumisesta ja sen jälkeisestä kellarin täyttymisestä. Työtä hidastivat suuret alkuperäiseen kiviholvaukseen kuuluneet kivilohkareet, joiden nostamiseen jouduttiin käyttämään vinssiä.

Kellarin luoteisseinä oli oviaukon koillispuolelta säilynyt melko hyvin, mutta sen lounaispuoliset osat

olivat kärsineet suurempia vahinkoja (Kartta 4).

Varatun tutkimusajan puitteissa koko kellaria ei voitu tyhjentää ja lounaaseen johtaja oviaukko jätettiin selvän sortumavaaran vuoksi myös tyhjentämättä. On mahdollista, että kellarin maakerrokset täyttömässä alla ovat hyvinkin säilyneet. (vrt. Rinne 1916).

Kellarista 2 ei löytynyt modernien löytöjen lisäksi lainkaan löytöjä.

4.3. Alue A

Koekuoppa A sijoitettiin NE-SW- suuntaisesti kellarikummun eteläpuoliseen maaluiskaan, kohtisuoraan Kellarin 1 lounaisen oviaukon kanssa (Kartta 2). Tavoitteena oli selvittää kellariin liittyvien maan pinnalle näkyvien rakenteiden mahdollista jatkumista koekuopassa. Kuopan mitat olivat noin 1x2 metriä ja kaivaminen suoritettiin lapiolla ja lastalla.

Pintamaan K203 (Kartta 5A) alta alkoi noin 20-30 senttimetrin paksuinen tiili- ja laastimurskan sekainen hiekka-humuskerros (K200), jossa oli paikoitellen nokea ja hiiltä (Kartta 5B). Kerroksen K200 alta paljastui vaaleampi tiili- ja laastimurskan sekainen hiekkakerros K201 (Kartta 5C), joka jatkui niin syvälle kuin koekuoppaa kaivaettiin.

Koekuoppa A oli täynnä kiilamaisia luonnonkiviä ja tiiliä, jotka ovat luultavasti peräisin paikalla olleiden kellarirakenteiden romahtamisesta (Kuva 125591:19, Kartta 5D). Kivien ja tiilien alta paljastui kuitenkin myös osa muurattua tiilirakennetta R202, joka oli samassa linjassa kellarin 1 lounaisen oviaukon koillispuoleisen seinän kanssa (Kartta 2). Luultavasti kellarirakenteet ovat jatkuneet kellareiden 1 ja 2 lounaispuolella. Rakenne R202 samoin kuin pääosa kerroksen K201 romahtaneista kivistä jätettiin paikoilleen ja peitettiin suodatinkankaalla ennen kuopan täyttöö.

Myöskään koekuopasta A ei löytynyt pintamaan modernien lasinpalojen ja rautanaulojen lisäksi lainkaan löytöjä.

4.4. Alue B

Koekuoppa B tehtiin Juhani Rinteen havaitseman kallion harjalla olevan mahdollisen seinä- tai muurirakenteen kaakkoisosaan. Kuoppa avattiin ensin 1 x 2 m laajuksena rakenteen poikki SW-NE-suuntaisena. Koska koekuopan koillispäädystä tuli pintaturpeen alta esiin kallio ja kivirakenne R301 jatkui vielä kuopan lounaispuolella (Kuva 125591: 20), laajennettiin kuoppaa ensin metrin, ja myöhemmin vielä 40 senttimetriä lounaaseen.

Koekuopassa tuli pintaturpeen alta koillispäädyn kallion lisäksi esiin kivirakennetta R301 sekä laasti- ja tiilimurskan sekainen hiekkakerros K302. R301 (kartta 6) koostui pääosin tällä hetkellä irrallisista kivistä. Osassa kiviä näkyi jälkiä muurilaastista, ja etenkin rakenteen koillispäädystä kivet olivat selvästi toisiinsa kiinni laastilla muurattuja. K302 peitti suurelta osin rakennetta R301 ja kerros oli myös kivien välissä. Kerroksen K302 alta tuli rakenteen lounaispäädyssä ja rakenteen lounaispuolella kerrosta K302 hienompi ja pehmeämpi hiekkakerros K303, jossa kuitenkin oli myös tiili- ja laastimurskaa. K303 alta tuli rakenteen R301 lounaispuolelta esiin vielä hieno vaalea hiekkakerros K304. Osittain jo kerroksen K303 ja osittain kerroksen K304 alta tuli esiin kallio K305.

Rakenne R301 jätettiin paikoilleen. R301 ja kuopan pohja peitettiin suodatinkankaalla ennen kuopan täyttämistä. Kuopasta B löydöt tulivat lähinnä kerroksesta K303. Pintakerroksesta ja K302 löytyi vain muutama uusi lasinkappale, joita ei otettu talteen. Kerroksesta K303 löytyi astialasia, joitain tasolasin kappaleita sekä yksi punasaviastian pala. Kerroksesta K304 ei tullut löytöjä.

4.5. Makasiinin kellari

Makasiinin kellarissa työt aloitettiin tukemalla romahtanutta seinärakennetta (Kuva 125591: 27) sekä poistamalla kellarista lapiolla sinne kerrostunutta tiilien ja tiili- ja laastimurskan sekaista multamaata K400. Kerroksen alta tuli kellarin kaakkoispäädystä esiin huonokuntoista ja monin osin rikkoutunutta ja lahonnutta lautalattiaa R402 (Kuvat 125591: 31, 32).

Kellarin pohjoiskulmassa oli säilyneenä suorakaiteen muotoisista ja laastilla kiinnitetyistä tiilistä tehty lattia R403 (kuva 125591: 33) jossa osa tiilistä oli pintasaven peitossa ja osin rapautuneet. Tiililattiaa reunusti kahdella puolella harmaa laastikerros R407. Rakenteet piirrettiin takymetrillä.

Makasiinin kellarin keskivaiheilla K400 alta tuli esiin laattamainen suurikokoinen kivi R416. Muutoin kellarin keskivaiheet jätettiin kaivamatta pohjaan ja lattiapinnaksi jäi pieneltä osin R402 puulattiaa ja muuten K404 multamaa. (Kartta 7)

Kellarin lattian kerroksia ovat aikojen kuluessa sekoittaneet erilaiset kellarin käyttöön ja korjaamiseen liittyvät maansiirtotyöt ja kerroksia voi pitää suurelta osin sekoittuneina lukuun ottamatta hienoa tiililattiaa. Makasiinin kellarin löydöt olivat pääosin moderneja, ja ne tulivat täyttökerroksesta K400. Kerroksen K400 pohjalta löytyi myös punasaviastian kappaleita ja fajanssiastian pala.

Makasiinin kellarin kaakkoispäättyyn tehtiin kaksi koekuoppaa. Kuoppa C (Kuva 125591: 39) tehtiin kellarin etelänurkkaan 1,5 x 1,5 m laajuisena ja koekuoppa D (Kuva 125591: 40) kellarin itänurkkaan 1 x 1 m laajuisena. Pintamaana oli tässä vaiheessa K404 ja R402 lattian jäänteitä. Koekuopat kaivettiin lastalla ja maa seulottiin.

Kuoppa C:

R402 alla oli K404, sen alta tuli irtonainen laastikerros K405 ja seinustoilta R406, joka muodostui muuratuista kivistä ja laastista. Kuopan lounaispuoliskolta tuli heti K405 alta pohjakallio K415, mutta kuopan koillispuolella alta tuli hiilimaakerros K408 lähes koko puoliskon laajuudelta. Sen alta esiin tuli toinen irtonainen laastikerros K409, jota oli noin metrin pituudelta kuopan luoteispäädystä katsottuna. Kuopan pohjoisnurkassa K409 alta tuli vielä toinen, kovempi laastikerros K410 ja sen pohjassa oli kiinni ohut kasvijätekerros K411, joka lähti kaivettaessa kerros K410 mukana pois. K411 alta tuli esiin pohjakallio. Kuopan itänurkassa osittain suoraan K405:en, osittain K408 alta tuli K412, laastin sekainen multamaa, jossa oli joukossa myös muutama tiili. Osittain K412 alta tuli pohjakallio, osittain kallion syvimpiä kohtia peitti vielä hiekkakerros K414. Kaikki kaakkoispäädyn kerrokset rajautuivat R406:een ja lounaisreunalla kallioon K415. Kuopan kaakkoisseinustalla R406 oli alaosastaan hieman murtunut ja välissä oli laastin ja tiilimurskan sekaista maata. Tätä ei kuitenkaan kaivettu rakenteiden romahtamisvaaran vuoksi pois. R 406 jätettiin muutenkin kokonaan paikoilleen, joten tiiliseinän R401 rakenteen alaosa jäi peittoon. Koekuopasta ei juuri tullut löytöjä. Muutamaa modernia lasin ja luun palaa ei otettu talteen.

Kuoppa D:

R402 alta tuli K404. Kerroksen K404 alla oli aivan kaakkoisseinän vieressä R406 kivi-laastirakenne ja muutoin K405. R406 ei jatkunut koillisen puoleisen seinän R401 vierustalla. Kerroksessa K405 oli joitain kiviä, muuten kerros oli irtonaista laastia. K405 alta tuli koko kuopassa R406:een rajoittuen K413, irtonainen harmaa tiilimurskan ja hiekan sekainen laastikerros ja sen alta pohjakallio K415. Koekuopasta ei juuri tullut löytöjä. Muutamaa uudehkoa K413:sta löytynyttä lasinpalaa ei otettu talteen.

Eteinen:

Eteistilassa ainoa maakerros oli täyttömaa K400, joka jatkui edelleen koko kellarin laajuudelta. Eteisen lounaispäädyssä kerroksessa K400 oli myös joitakin kokonaisia tiiliä, mutta ne eivät muodostaneet mitään rakennetta. Kerroksen alta tuli suoraan pohjakallio K415.

5. Yhteenveto

Vuoden 2005 tutkimuksissa Järppilän kivilinnan alueella saatiin alkuun laaja-alainen tutkimushanke, jossa tutkimusten tavoitteena oli selvittää raunion, makasiinin ja muiden rakenteiden olemassaolo ja kunto ja mahdolliset säilyneet maakerrokset. Maakerrosten osalta tutkimustulokset olivat vielä suhteellisen vähäiset, sillä esiin tullut esineistö oli suurelta osin melko nuorta. Voi ajatella, että linnan 1500-1600 – 1. vaiheisiin liittyviä löytöjä ei vielä löydetty.

Sen sijaan rakennusosien tutkimus osoitti että rauniossa on säilyneenä odotettua laajempia muurattuja rakenteita, jotka kaikki raunioituvat nyt maakumpareen alla. Näiden tutkimus ja korjaus on välttämätöntä raunion ja sitä myöten kohteen historiallisen arvon takia. Samoin makasiinin, kallion päällä olevan muuratun rakenteen ja mäen eteläosassa olevan todennäköisen kellarin tarkempi tutkimus on välttämätöntä koko linnan mäen alueen historian ymmärtämiseksi.



Kaarinassa 15.11.2005

FT Kari Uotila

Järppilän aarrearkku -hankkeen yhteydessä arkkitehti Viri Teppo-Pärnän kokoama tutkimusaineisto:

Järppilän kivilinnaan liittyvä kirjallisuus ja tutkimusraportit:

Kust. Killinen: Muinaisjäännöksiä Vehmaan kihlakunnassa. Suomen Suomen muinaismuisto-yhdistyksen aikakauskirja VII s. 196-201. Helsinki 1885

Juhani Rinne: Katsaus Varsinais-Suomen kartanolinnoihin. Lännetär, uusi jakso II. Varsinaisuomalaisen osakunnan julkaisu. Helsinki 1914

Juhani Rinne: Järppilän linna. Historiallinen Arkisto XXVI, 6. Helsinki 1916

Lehtileike: Eräs kartanonherra ja hänen kartanonsa Nuijasodan aikoina. Uusi Suometar no 86. (S.T.T.) 29.3.1916. (Kertoo edellisen maanantain tilaisuudesta, jossa Rinne puhui.)

Eino Jutikkala ja Gabriel Nikander (toim.): Suomen kartanot ja suurtilat II s. 79-81. Helsinki 1941. Myös tietokoneella tehty kopioversio ilman kuvia.

TMM: Heljä Brusila. Taivassalo, Järppilä. Itäisen kellarin huoneen 4 koekaivaus 28.1.2002.

Tutkimuksiin liittyvä vanhempi tutkimusaineisto:

- 1) Johan Hillebardin piirustus viljamakasiinista ja rauniosta vuodelta 1869. Kirjassa Louhisaaren kartano (toim. Irma Lounatvuori ja Marja Terttu Knapas. Museovirasto 2004.) s. 43, kuva 40.
- 2) Lähes identtinen piirustus (kaiverrustekniikka) viljamakasiinista ja rauniosta löytyy seuraavasta artikkelista: Kust. Killinen: Muinaisjäännöksiä Vehmaan kihlakunnassa. Suomen Suomen muinaismuisto-yhdistyksen aikakauskirja VII s. 196-201. Helsinki 1885. S. 198.
- 3) Em. Killisen artikkelissa (1885) ”Järppilän linnan pohja-piirros”, graafinen mk. (Hauska kuriositeetti.)
- 4) Juhani Rinteen mittauspiirustukset kahdessa artikkelissa ym. (ks. Tekstejä). a) Asemapiirros: ”Asemakaava Taivassalo Järppilän linnan raunioista.” (1914) ja ”Järppilän linnanraunioiden asema.” (1916)
b) Linnanraunio: ”Järppilän linnan rauniot: rakennus C, pohjapiirros.”(1914) ja ”Järppilän vanhimman rakennuksen pohjapiirros.” (1916), piirustuksissa graafinen mk.
- 5) Museoviraston mittauspiirustukset:
Taivassalo, Järppilän kartano. E. Jama ja T. Hirvonen. Museovirasto, Rakennushistorian osasto:
 - a) Linnaraunio, yleispohja 1:50. 833.2.1. 1991.
 - b) Linnaraunio, leikkaukset A-A, B-B 1:50. 833.2.2. 1991.
 - c) Kellariraunio, pohja, leikkaus A-A 1:50. 833.2.3. 1991.
 - d) Asemapiirros 1:250. 833.3.7. 1991.
 - e) Viljamakasiini, pohja ja leikkaus A-A 1:50. 833.3.9. 1993.

LIITE 2

TAIVASSALO JÄRPPILÄN KARTANO

Arkeologinen koetutkimus 1.6. - 15.9.2005

YKSIKKÖTIEDOT

Kellari 1

Yksikkö:	K100
Kerros tai rakenne:	Täyttökerros
Alue:	Kellari 1 ja Kellari 2
Sijainti:	Koko kellari
Kuvaus:	Tiili- ja laastimurskaa, hiekkaa ja kiviä
Suhde muihin:	K101, K103, K104 ja R105 päällä, kerros osittain peittää, osittain menee vasten raunion rakenteita.
Löydöt:	KM 2005068: 1, 2
Näytteet:	
Valokuvat:	125591: 2, 29
Kartat:	
Muuta:	Poistettu lapiolla.

Yksikkö:	K101
Kerros tai rakenne:	Multamaakerros
Alue:	Kellari 1
Sijainti:	Kellarin SE- ja SW- osassa
Kuvaus:	Tumma multamaakerros, kerroksen pinnalla kiviä ja tiiliä. Kerros on pohjakallion päällä kohdissa, joissa kallio painuu syvemmälle. Kerros on 1-10 cm paksuinen.
Suhde muihin:	K100, K103 alla, osittain K104 päällä. Kerros menee vasten raunion seinä.
Löydöt:	KM 2005068: 3, 4, 5, 6
Näytteet:	
Valokuvat:	125591: 2, 4, 5, 7
Kartat:	Kartta 3
Muuta:	Mahdollinen kalliopohjan tasoitekerros.

Yksikkö:	K102
Kerros tai rakenne:	Nokimaakerros
Alue:	Kellari 1
Sijainti:	Kellarin SW- puolen sisäänkäynnin edessä.
Kuvaus:	Musta nokimaa, jonka seassa hiilenkappaleita. Kerros on 1-5 cm paksuinen.
Suhde muihin:	K101 ja K104 alla. Kerroksen alla pohjakallio.
Löydöt:	KM 2005068: 7
Näytteet:	
Valokuvat:	125591: 3, 8
Kartat:	Kartta 3
Muuta:	

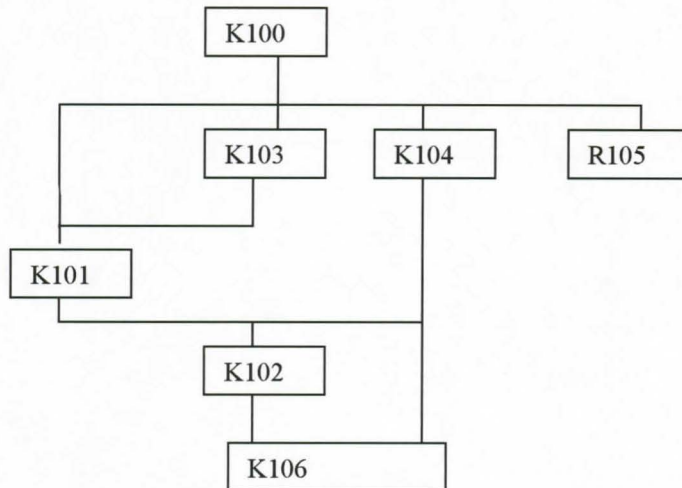
Yksikkö:	K103
Kerros tai rakenne:	Hiekkakerros
Alue:	Kellari 1
Sijainti:	Kellarin SE- nurkka
Kuvaus:	N. 5 cm paksuinen pienialainen kerros ruskeaa hiekkaa.
Suhde muihin:	K100 alla ja K101 päällä
Löydöt:	
Näytteet:	

Valokuvat:	
Kartat:	
Muuta:	

Yksikkö:	K104
Kerros tai rakenne:	Hiekkakerros
Alue:	Kellari 1
Sijainti:	Kellarin SW- puolen sisäänkäynnin edessä.
Kuvaus:	Ruskea hiekkakerros, paksuus 1-5 cm
Suhde muihin:	Kerroksen alta tulee K102 ja paikoin suoraa pohjakallio. SW- reunassa kerroksen päällä oli ohuelti K101.
Löydöt:	KM 2005068: 8
Näytteet:	
Valokuvat:	125591: 8
Kartat:	
Muuta:	

Yksikkö:	R105
Kerros tai rakenne:	Romahtanut oven kaari
Alue:	Kellari 1
Sijainti:	Kellari 1 SE- seinustan oviaukko
Kuvaus:	Alas romahtanut oviaukon tiilinen yläkaari.
Suhde muihin:	Rakenne esiin K100 alta.
Löydöt:	
Näytteet:	
Valokuvat:	125591: 5, 28, 30, 36, 37
Kartat:	Kartta 3
Muuta:	Romahtanut oven kaari jätettiin paikoilleen.

Yksikkö:	K106
Kerros tai rakenne:	Pohjakallio
Alue:	Kellari 1
Sijainti:	
Kuvaus:	
Suhde muihin:	K101 ja K102 alla, raunion seinien alla.
Löydöt:	
Näytteet:	
Valokuvat:	125591: 4, 6, 9
Kartat:	
Muuta:	Kartta 3



Alue A

Yksikkö:	K200
Kerros tai rakenne:	
Alue:	Alue A
Sijainti:	Koko kuopan alueella
Kuvaus:	Tiili- ja laastimurskan sekainen hiekkainen humusmaa, joukossa paikoitellen hiiltä ja nokea.
Suhde muihin:	Pintaturpeen alta tuleva kerros.
Löydöt:	
Näytteet:	
Valokuvat:	125591: 12
Kartat:	Kartta 5
Muuta:	

Yksikkö:	K201
Kerros tai rakenne:	Hiekkakerros
Alue:	Alue A
Sijainti:	Koko kuopan laajuudelta
Kuvaus:	Vaalea hiekkakerros, jossa seassa laasti- ja tiilimurskaa sekä runsaasti isoja kiviä romahtaneesta rakenteesta.
Suhde muihin:	K200 alla.
Löydöt:	
Näytteet:	
Valokuvat:	125591: 16, 19
Kartat:	Kartta 5
Muuta:	

Yksikkö:	R202
Kerros tai rakenne:	Tiilimuuraus
Alue:	Alue A
Sijainti:	Kuopan NW- reunalla, sen suuntainen muurattu tiilirakenne.
Kuvaus:	Muurattu tiiliseinä.
Suhde muihin:	Rakenne tulee kerroksesta K201.
Löydöt:	
Näytteet:	

Valokuvat:	125591: 19
Kartat:	Kartta 5
Muuta:	Mahdollisesti osa kellarin muuria, rakenne on samassa linjassa näkyvän seinän kanssa.

Yksikkö:	K203
Kerros tai rakenne:	Pintamaa
Alue:	Alue A
Sijainti:	Koko kuopan alueella
Kuvaus:	Pintaturve
Suhde muihin:	K200 päällä
Löydöt:	
Näytteet:	
Valokuvat:	
Kartat:	Kartta 5
Muuta:	

Alue B

Yksikkö:	K300
Kerros tai rakenne:	Pintamaa
Alue:	Alue B
Sijainti:	Koko kuopan alueella
Kuvaus:	Humus
Suhde muihin:	Kuopan NE- osassa pintamaan alta suoraan esiin kallio. K301 ja K302 päällä.
Löydöt:	
Näytteet:	
Valokuvat:	
Kartat:	
Muuta:	

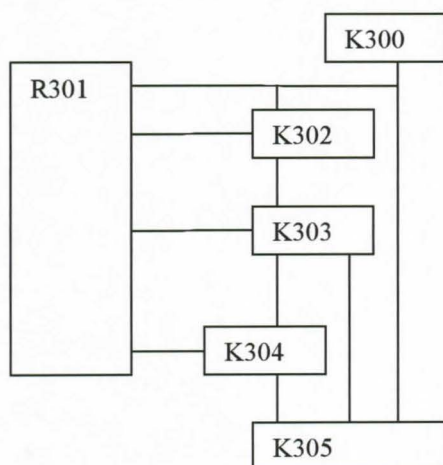
Yksikkö:	R301
Kerros tai rakenne:	Kivirakenne
Alue:	Alue B
Sijainti:	Rakenne kulkee kuopan poikki n. 2 metrin levyisenä.
Kuvaus:	Rakenne koostuu kivistä ja muutamasta tiilestä. NE- päädyssä rakenteen kivien välissä on myös laastia, kun taas SW- päässä kivet ovat irrallisia, tai niiden välinen laasti on murentunut. Rakenne nousee rinteeseen portaittain.
Suhde muihin:	K302 ja K303 menevät R301 kiven väleihin.
Löydöt:	
Näytteet:	
Valokuvat:	125591: 15, 20, 35
Kartat:	Kartta 6
Muuta:	Rakennetta ei ole purettu.

Yksikkö:	K302
Kerros tai rakenne:	Hiekkakerros
Alue:	Alue B
Sijainti:	Kerros oli kuopan koko alueella lukuun ottamatta NE- päätä, eli R301 päällä ja SW- puolella.
Kuvaus:	Laasti- ja tiilimurskan sekainen hiekkakerros. Paksuus n. 4-10 cm.
Suhde muihin:	R301 päällä ja välissä, kerroksen alta K303
Löydöt:	
Näytteet:	
Valokuvat:	125591: 15
Kartat:	
Muuta:	

Yksikkö:	K303
Kerros tai rakenne:	Hiekkakerros
Alue:	Alue B
Sijainti:	Kerros oli kuopan SW- päädyssä, osin reunimmaisten R301 kivien välissä.
Kuvaus:	Hienon kalkkilaastin ja tiilimurskan sekainen hiekkakerros. Pehmeämpi ja hienompi, kuin K302.
Suhde muihin:	Kerroksen päällä on K302. K303 menee R301 kivien väleihin. Alta K304 ja SE- päädyssä K305 kallio.
Löydöt:	KM 2005068: 10, 11, 12
Näytteet:	
Valokuvat:	
Kartat:	
Muuta:	

Yksikkö:	K304
Kerros tai rakenne:	Hiekkakerros
Alue:	Alue B
Sijainti:	Kuopan SW- pääty, R301 SW- puolella.
Kuvaus:	Hieno vaalea hiekka
Suhde muihin:	Kerroksen päällä K303. Alapuolelta SW- päädyssä esiin kallio. Kerros menee kiinni R301 alimpiin kiviin. Alta kallio K305.
Löydöt:	
Näytteet:	
Valokuvat:	
Kartat:	
Muuta:	Kallio laskee jyrkästi kuopan SW- päädyssä, joten koska R301 jäi paikoilleen, ei kerroksen pohjaa saatu esiin aivan rakenteen vierestä.

Yksikkö:	K305
Kerros tai rakenne:	Pohjakallio
Alue:	Alue B
Sijainti:	
Kuvaus:	
Suhde muihin:	K300, K303 ja K304 alla
Löydöt:	
Näytteet:	
Valokuvat:	125591: 20
Kartat:	Kartta 6
Muuta:	



Makasiinin kellari

Yksikkö:	K400
Kerros tai rakenne:	Täyttömaa
Alue:	Makasiinin kellari
Sijainti:	Makasiinin kellaritilat
Kuvaus:	Multainen täyttömaakerros, jossa kokonaisia tiiliä, tiili- ja laastimurskaa sekä hiekkaa
Suhde muihin:	R402, R403, K404, R407 ja 416 päällä, kerros menee kiinni seiniin R401.
Löydöt:	KM 2005068: 13, 14
Näytteet:	
Valokuvat:	
Kartat:	
Muuta:	Poistettu lapiolla

Yksikkö:	R401
Kerros tai rakenne:	Tiiliseinä
Alue:	Makasiinin kellari
Sijainti:	Makasiinin kellarin tiiliseinät
Kuvaus:	Tiiliseinä
Suhde muihin:	Tiiliseinä rajaa kerroksia R402, R403, K404, K405, R406 ja K407
Löydöt:	
Näytteet:	
Valokuvat:	125591: 39
Kartat:	Kartta 7
Muuta:	

Yksikkö:	R402
Kerros tai rakenne:	Puulattia
Alue:	Makasiinin kellari
Sijainti:	Kellarin SE- pääty
Kuvaus:	Tuhoutunut puulattia, puut NE- SW – suuntaisia.
Suhde muihin:	Täyttökerros K400 alta, alla K404, menee vasten seiniä R401.
Löydöt:	
Näytteet:	
Valokuvat:	125591: 31, 32, 39, 40
Kartat:	Kartta 7
Muuta:	

Yksikkö:	R403
Kerros tai rakenne:	Tiililattia
Alue:	Makasiinin kellari
Sijainti:	Kellarin N- nurkka
Kuvaus:	Pääosin murentunut tiililattia. Useimmista tiilistä kuitenkin ainakin pohjat jäljellä, myös tiilien välinen laasti tallella.
Suhde muihin:	Täyttökerroksen K400 alta. R407 laasti rajaa rakennetta, menee vasten seiniä R401
Löydöt:	
Näytteet:	
Valokuvat:	125591: 33, 34
Kartat:	Kartta 7
Muuta:	

Yksikkö:	K404
Kerros tai rakenne:	Multamaakerros
Alue:	Makasiinin kellari

Sijainti:	Koekuopat C ja D
Kuvaus:	Tiili- ja laastimurskan sekainen multakerros, paksuus n. 10 cm.
Suhde muihin:	Kerros esiin R402 puulattian ja K400 alta. Alla R406 ja K405. Kerros menee vasten seinää R401.
Löydöt:	
Näytteet:	
Valokuvat:	125591: 39, 40
Kartat:	Kartta 7
Muuta:	

Yksikkö:	K405
Kerros tai rakenne:	Laastikerros
Alue:	Makasiinin kellari
Sijainti:	Koekuopat C ja D
Kuvaus:	Irtonainen, valkoinen laastikerros. Kerroksessa oli myös kiviä. Paksuus n. 5-10 cm.
Suhde muihin:	K404 alta, kerros rajoittuu R406:een ja kuopassa C myös pohjakallioon. Alta Kuopassa D K413, Kuopassa C K408 ja K412. Kerros menee vasten seinää R401 kuopan D NE- reunustalla.
Löydöt:	
Näytteet:	
Valokuvat:	125591: 39, 40
Kartat:	
Muuta:	

Yksikkö:	R406
Kerros tai rakenne:	
Alue:	Makasiinin kellari
Sijainti:	Koekuopissa C ja D kellarin SE- ja SW- seinustoilla.
Kuvaus:	Kiinni muurattuja kiviä ja kovaa laastia.
Suhde muihin:	K404 alla, rakenne menee vasten R401 tiiliseiniä SW- ja SE-seinustoilla.
Löydöt:	
Näytteet:	
Valokuvat:	125591: 39, 40
Kartat:	Kartta 7
Muuta:	

Yksikkö:	R407
Kerros tai rakenne:	Laastikerros
Alue:	Makasiinin kellari
Sijainti:	Kellarin N-osa
Kuvaus:	K400 alta esiin kaivettu puhdas laastikerros tiililattian R403 jatkeena.
Suhde muihin:	Laasti rajoittuu pohjakallioon ja toiselta puolen tiililattiaan R403, osittain laastikerros menee vasten seinää R401.
Löydöt:	
Näytteet:	
Valokuvat:	125591: 33, 34
Kartat:	Kartta 7
Muuta:	Mahdollisesti kellarin NW- päädyn lattian tasoitekerros.

Yksikkö:	K408
Kerros tai rakenne:	Hiilikerros
Alue:	Makasiinin kellari
Sijainti:	Koekuoppa C:n NE- puoli.
Kuvaus:	Hiilimaakerros, paksuus 1-5 cm
Suhde muihin:	K405 alla ja K409, osittain myös K412 päällä.
Löydöt:	

Näytteet:	
Valokuvat:	125591: 39
Kartat:	
Muuta:	

Yksikkö:	K409
Kerros tai rakenne:	Laastikerros
Alue:	Makasiinin kellari
Sijainti:	Koekuoppa C:n NE- puoli
Kuvaus:	Irtonainen laastikerros, paksuus n. 5 cm
Suhde muihin:	K408 alapuolella, K410 päällä. Kerros rajautuu SW- osassa pohjakallioon.
Löydöt:	
Näytteet:	
Valokuvat:	125591: 39
Kartat:	
Muuta:	

Yksikkö:	K410
Kerros tai rakenne:	Laastikerros
Alue:	Makasiinin kellari
Sijainti:	Koekuoppa C: n pohjoisnurkka
Kuvaus:	Kova laastikerros, seassa tiilenpaloja, paksuus n. 10 cm.
Suhde muihin:	Kuopan N- osassa K409 alla. K411 kiinni kerroksessa sen pohjalla. Kerros rajoittuu SW- osassa pohjakallioon.
Löydöt:	
Näytteet:	
Valokuvat:	125591: 39
Kartat:	
Muuta:	

Yksikkö:	K411
Kerros tai rakenne:	Kasvijätekerros
Alue:	Makasiinin kellari
Sijainti:	Koekuoppa C:n pohjoisosa
Kuvaus:	Ohut kasvijätekerros, joka sisälsi enimmäkseen olkea. Kerros lähti pois K410 mukana, paksuus n. 1 cm.
Suhde muihin:	K410 pohjassa kiinni, alta esiin pohjakallio.
Löydöt:	
Näytteet:	
Valokuvat:	
Kartat:	
Muuta:	

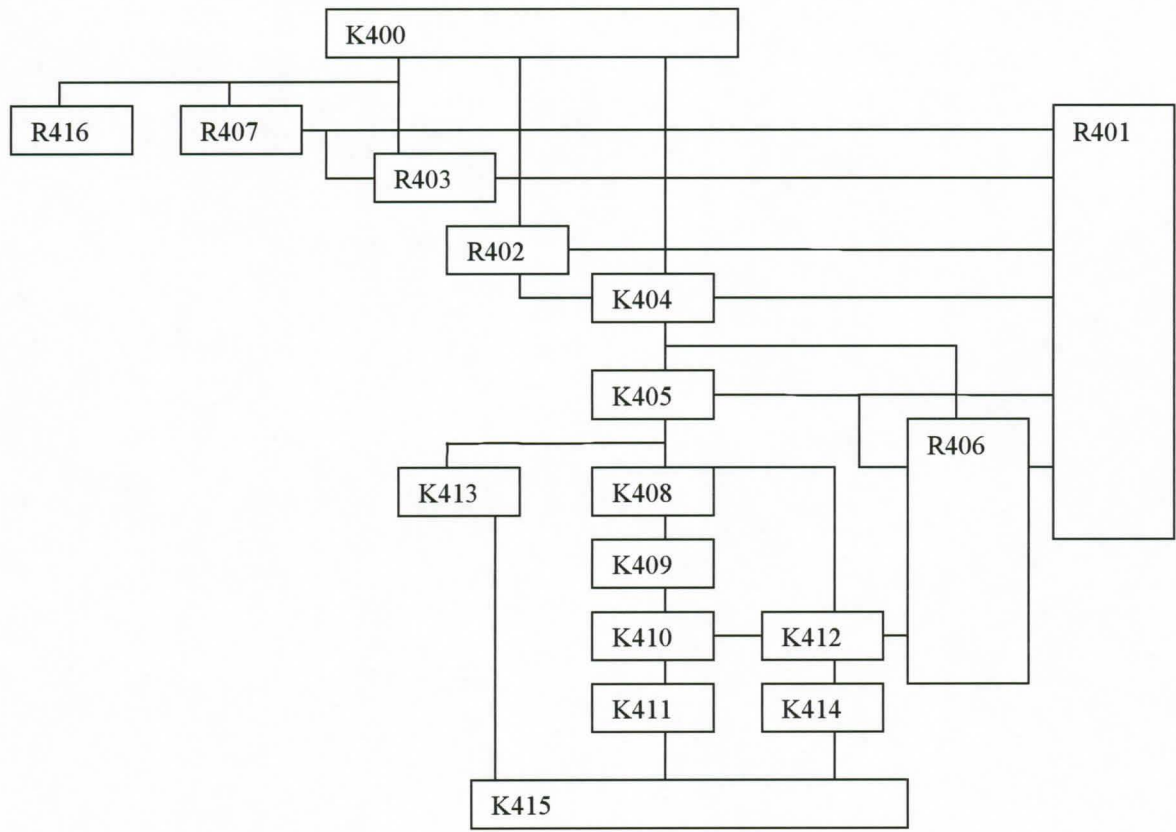
Yksikkö:	K412
Kerros tai rakenne:	Laastinsekainen multakerros
Alue:	Makasiinin kellari
Sijainti:	Koekuoppa C:n E- osa
Kuvaus:	Laastin sekainen multamaa, jossa seassa vähän tiilimurskaa. Kerroksessa myös muutama tiili.
Suhde muihin:	K405 ja osin K408 alapuolella, rajautuu SE- osassa R406:een, SW- puolella pohjakallioon. Alla K414 ja pohjakallio K415
Löydöt:	
Näytteet:	
Valokuvat:	125591: 39
Kartat:	
Muuta:	

Yksikkö:	K413
Kerros tai rakenne:	Laastikerros
Alue:	Makasiinin kellari
Sijainti:	Koekuoppa D
Kuvaus:	Harmaa hiekan ja tiilimurskan sekainen irtonainen laastikerros.
Suhde muihin:	K405 alla, kerros rajoittuu SE- seinustalla R406:een. Kerroksen alta esiin pohjakallio.
Löydöt:	
Näytteet:	
Valokuvat:	125591: 40
Kartat:	
Muuta:	

Yksikkö:	K414
Kerros tai rakenne:	Hiekkakerros
Alue:	Makasiinin kellari
Sijainti:	Koekuoppa C:n E- osa
Kuvaus:	Hiekkakerros, jossa seassa vähän tiilimurskaa.
Suhde muihin:	K412 alla, alapuolelta esiin pohjakallio.
Löydöt:	
Näytteet:	
Valokuvat:	
Kartat:	
Muuta:	

Yksikkö:	K415
Kerros tai rakenne:	Pohjakallio
Alue:	Makasiinin kellari
Sijainti:	
Kuvaus:	
Suhde muihin:	
Löydöt:	
Näytteet:	
Valokuvat:	125591: 39, 40
Kartat:	Kartta 7
Muuta:	

Yksikkö:	R416
Kerros tai rakenne:	kivi
Alue:	Makasiinin kellari
Sijainti:	Makasiinin kellarin keskivaiheilla.
Kuvaus:	
Suhde muihin:	Esiin K400 alta
Löydöt:	
Näytteet:	
Valokuvat:	125591: 34
Kartat:	Kartta 7
Muuta:	



Taivassalo, Järppilän kartano 2005

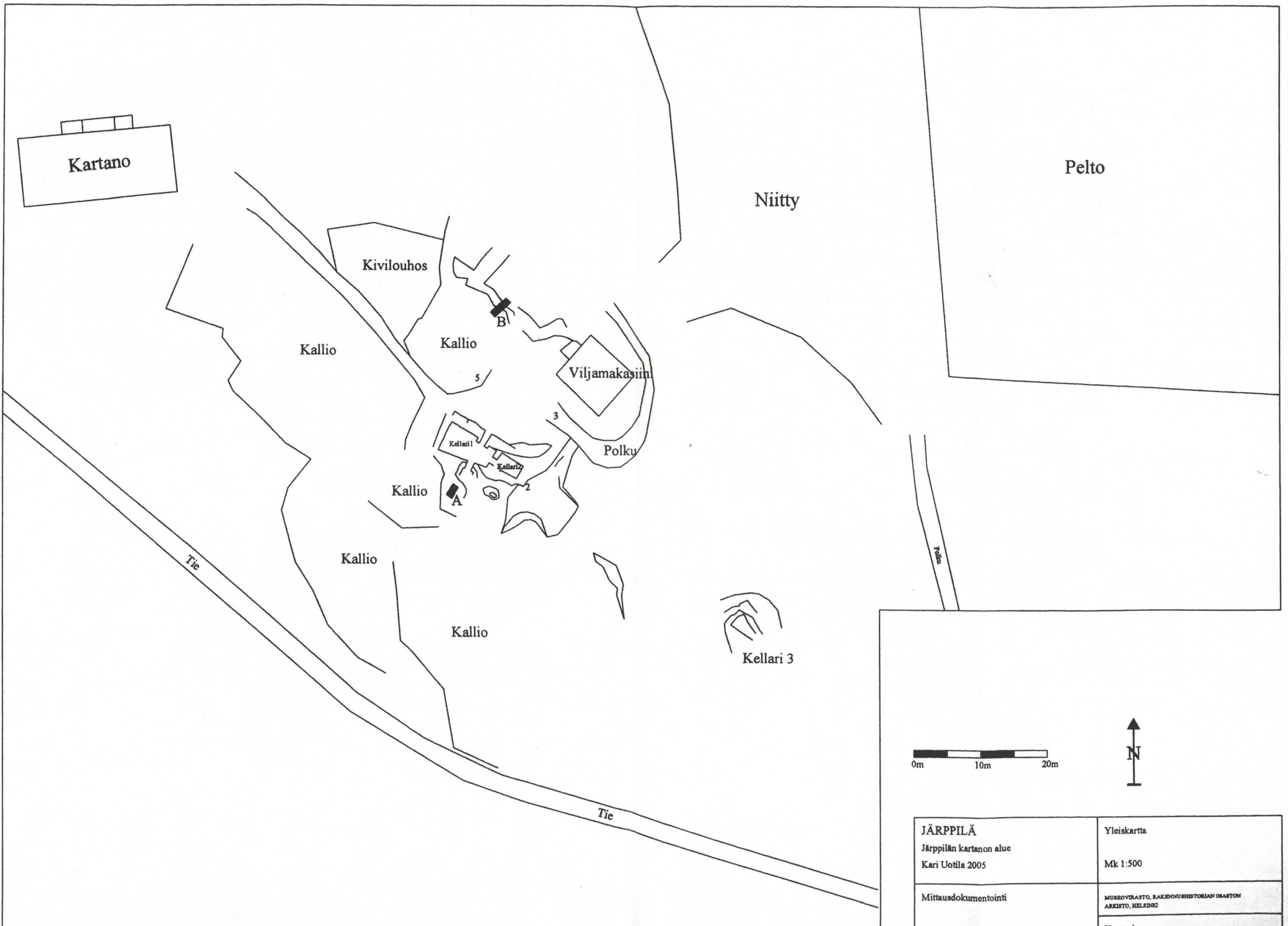
MV 125591

Liite 3

Alanumero	Kunta	Kohde	Aihe	Suunta	Kuvaaja	PVM	Vuosi	Tyyppi	Koko
1	Taivassalo	Järppilän kartano	Kellari 1, yleiskuva, NW-pääty	SE	TV	14.6.	2005	mv	kino
2	Taivassalo	Järppilän kartano	Kellari 1 E-kulma, K101 alkaa tulla esiin, päällä vielä hiukan kerrosta K100.	W	JH	17.6.	2005	mv	kino
3	Taivassalo	Järppilän kartano	Kellari 1 SW-portaiden edusta, K102 alkaa tulla esiin.	E	TV	17.6.	2005	mv	kino
4	Taivassalo	Järppilän kartano	Kellari 1, SE-pääty, lattia K106 ja K101.	NW	JH	20.6.	2005	mv	kino
5	Taivassalo	Järppilän kartano	Kellari 1, SE-pääty. Purkukerros poistettu kellarista, näkyvissä K101. Oviaukossa purkukerroksen alta esiin R105.	NW	JH	20.6.	2005	mv	kino
6	Taivassalo	Järppilän kartano	Kellari 1, E-nurkka, kalliopinta K106.	W	JH	21.6.	2005	mv	kino
7	Taivassalo	Järppilän kartano	Kellari 1, S-kulma. Nurkan kaksi tiiltä kerroksen K101 päällä.	N	JH	21.6.	2005	mv	kino
8	Taivassalo	Järppilän kartano	Kellari 1, SW-portaiden edusta, K104, alta esiin tulossa K102	NE	TV	21.6.	2005	mv	kino
9	Taivassalo	Järppilän kartano	Kellari 1, yleiskuva. SE-pääty, kerrokset poistettu, kalliopinta K106 näkyvissä.	NW	JH	21.6.	2005	mv	kino
10	Taivassalo	Järppilän kartano	Kellari 1, SE-päädyn SW-seinä.	NE	JH	21.6.	2005	mv	kino
11	Taivassalo	Järppilän kartano	Kellari 1, NE-rappujen pieli	S	JH	21.6.	2005	mv	kino
12	Taivassalo	Järppilän kartano	Kuoppa A, pintamaa poistettu, K200.	SW	JH	21.6.	2005	mv	kino
13	Taivassalo	Järppilän kartano	Kellari 1, ikkuna-aukko, pintamaa poistettu.	NE	TV	21.6.	2005	mv	kino
14	Taivassalo	Järppilän kartano	Kellari 1, ikkuna-aukko maan poistamisen jälkeen.	NE	JH	21.6.	2005	mv	kino

Alanumero	Kunta	Kohde	Aihe	Suunta	Kuvaaja	PVM	Vuosi	Tyyppi	Koko
15	Taivassalo	Järppilän kartano	Kuoppa B, pintamaa poistettu, näkyvissä R301 ja K302.	NE	TV	22.6.	2005	mv	kino
16	Taivassalo	Järppilän kartano	Kuoppa A, K201	NE	JH	22.6.	2005	mv	kino
17	Taivassalo	Järppilän kartano	Kellari 1, SE-päädyn SW-puoleinen väliseinä	NW	JH	22.6.	2005	mv	kino
18	Taivassalo	Järppilän kartano	Kellari 1, SE-päädyn NE-puoleinen väliseinä	NW	JH	22.6.	2005	mv	kino
19	Taivassalo	Järppilän kartano	Kuoppa A, tiilimuuri R202 sekä K201 kiviä	SW	JH	22.6.	2005	mv	kino
20	Taivassalo	Järppilän kartano	Koekuoppa B, 1. vaihe kaivettu pohjaan. R301 ja kalliopinta K305.	NE	JH	22.6.	2005	mv	kino
21	Taivassalo	Järppilän kartano	Kellari 1, NW-seinän SW-puoli.	SE	JH	22.6.	2005	mv	kino
22	Taivassalo	Järppilän kartano	Kellari 1, SE-päädyn oviaukon NE-pieli	W	JH	22.6.	2005	mv	kino
23	Taivassalo	Järppilän kartano	Kellari 1, NW-seinän NE-pääty.	SE	JH	22.6.	2005	mv	kino
24	Taivassalo	Järppilän kartano	Kellari 1, SW-seinä, SW-portaiden NW-puolelta.	NE	JH	22.6.	2005	mv	kino
25	Taivassalo	Järppilän kartano	Kuoppa B, 1. laajennus, pintamaa poistettu.	SW	TV	22.6.	2005	mv	kino
26	Taivassalo	Järppilän kartano	Makasiinin kellari, eteistilan porrasaskelma.	SW	JH	28.6.	2005	mv	kino
27	Taivassalo	Järppilän kartano	Makasiinin kellari, NW-seinä ennen korjausta.	SE	JH	29.6.	2005	mv	kino
28	Taivassalo	Järppilän kartano	Kellari 1, SE-oviaukko, romahtaneen ovikaaren R105 etuosa alkaa tulla esiin.	NW	JH	29.6.	2005	mv	kino
29	Taivassalo	Järppilän kartano	Kellari 2, NW-seinä ja K100.	SE	JH	30.6.	2005	mv	kino
30	Taivassalo	Järppilän kartano	Kellari 2, täyttökerrosta poistettu, R105 alkaa olla näkyvissä.	SE	TV	7.7.	2005	mv	kino
31	Taivassalo	Järppilän kartano	Makasiinin kellari, puulattian R402 jäänteitä kellarin SE-päädysssä.	NW	TV	8.7.	2005	mv	kino

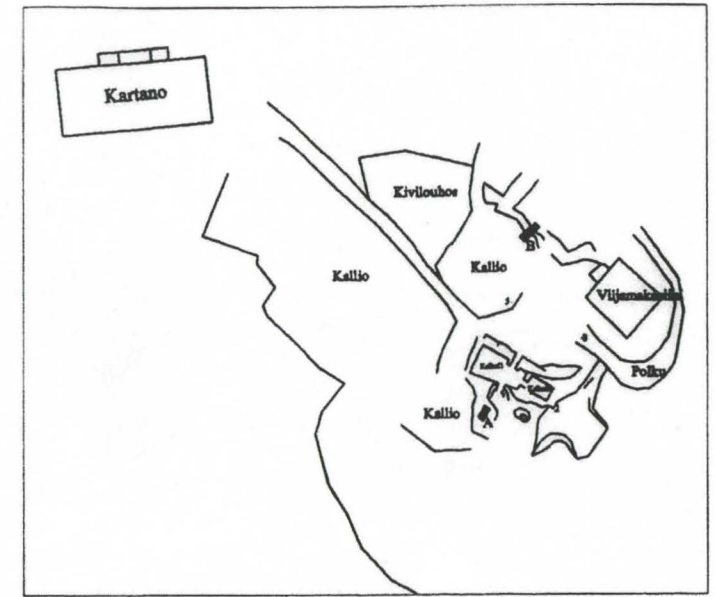
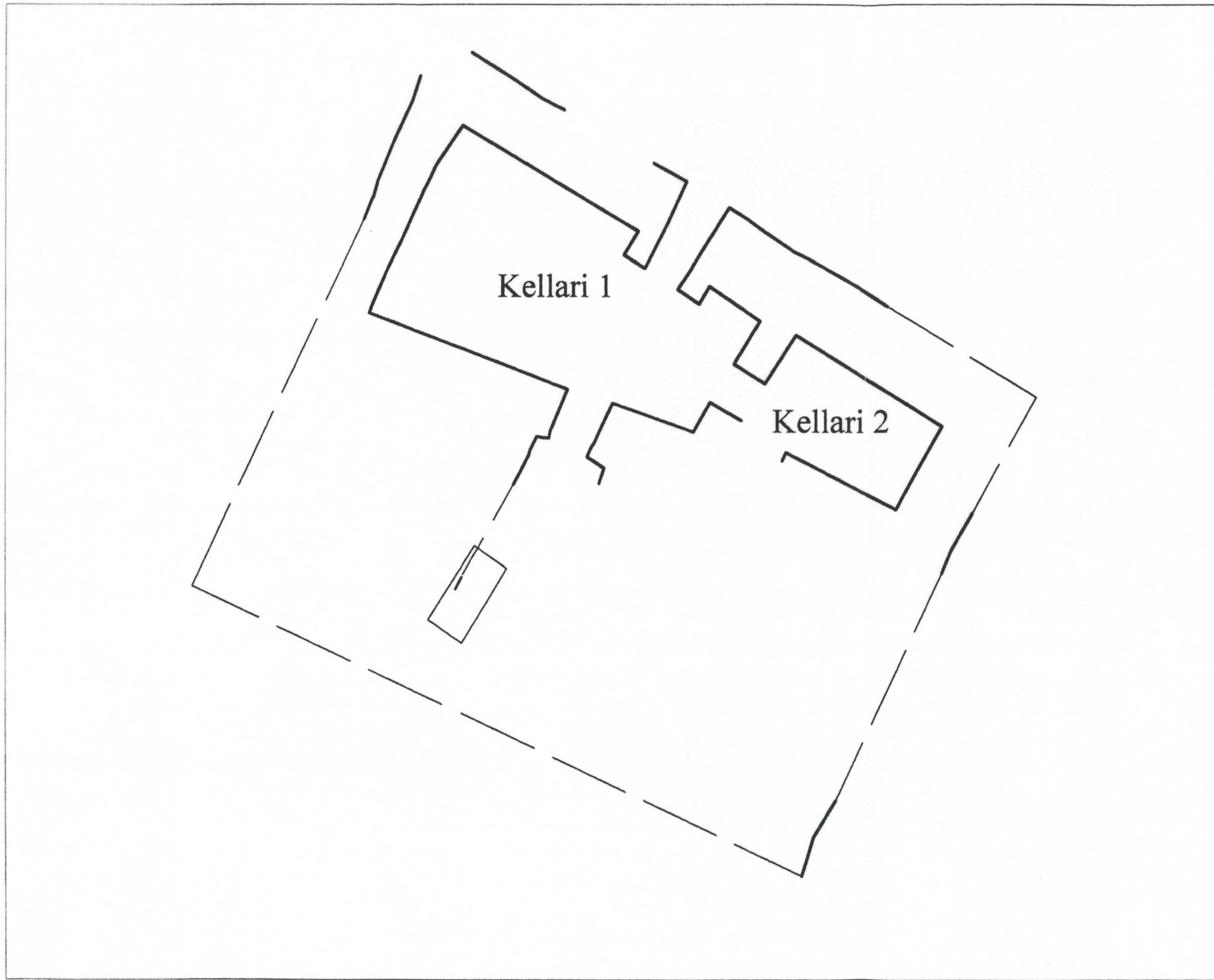
Alanumero	Kunta	Kohde	Aihe	Suunta	Kuvaaja	PVM	Vuosi	Tyyppi	Koko
32	Taivassalo	Järppilän kartano	Makasiinin kellari, puulattia R402 kellarin NE-seinän vieressä.	SW	TV	8.7.	2005	mv	kino
33	Taivassalo	Järppilän kartano	Makasiinin kellari, tiililattia R403 ja laasti R407 kellarin N-nurkassa.	SE	TV	8.7.	2005	mv	kino
34	Taivassalo	Järppilän kartano	Makasiinin kellari, yleiskuva. NW-päädyn lattia K400 poiston jälkeen. Näkyvissä tiililattia R403, laasti R407, kivi R416.	SE	TV	8.7.	2005	mv	kino
35	Taivassalo	Järppilän kartano	Kuoppa B, R301 SW-puoli	W	TV	8.7.	2005	mv	kino
36	Taivassalo	Järppilän kartano	Kellari 1, SE-seinustan oviaukko ja romahtanut ovikaari R105.	NW	TV	8.7.	2005	mv	kino
37	Taivassalo	Järppilän kartano	Kellari 2, SE-seinustan oviaukko ja R105.	SE	MK	8.7.	2005	mv	kino
38	Taivassalo	Järppilän kartano	Kellari 1, NE- seinustan portaat esiin kaivettuna.	SW	MK	11.7.	2005	mv	kino
39	Taivassalo	Järppilän kartano	Makasiinin kellari, koekuoppa C kaivettuna pohjaan K415. Kuopan SE-profiilissa tiiliseinä R401 ja R406. NE-profiilissa R402, K404, K405, K408, K409, K410 ja K412.	NW	MH	12.8.	2005	mv	kino
40	Taivassalo	Järppilän kartano	Makasiinin kellari, koekuoppa D kaivettuna pohjaan K415. Pohjoisnurkassa kerrokset R402, K404, K405 ja K413.	SE	MH	12.8.	2005	mv	kino

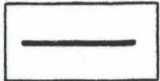
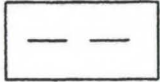
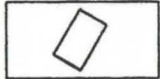


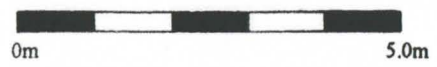
0m 10m 20m



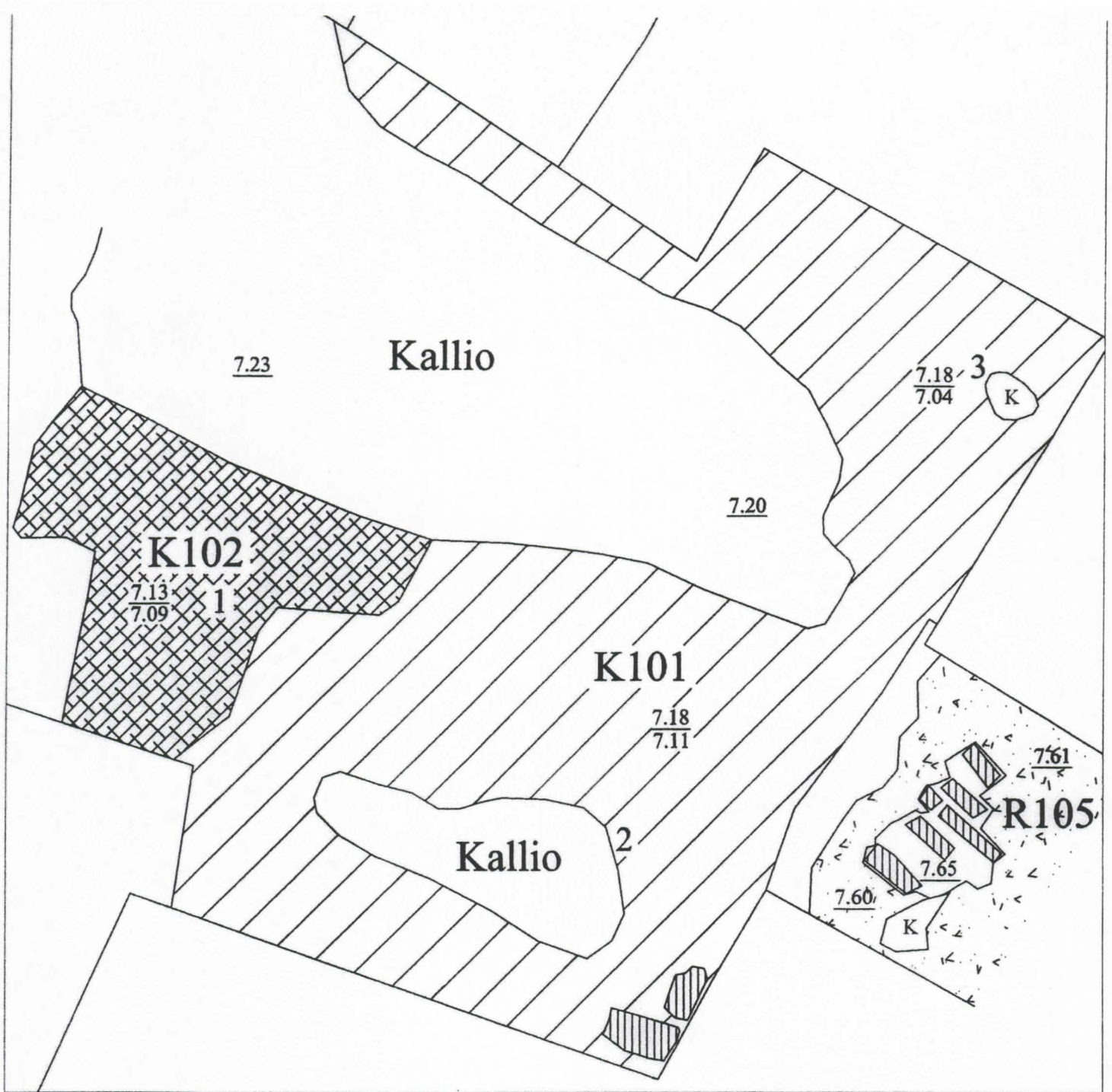
JÄRPPILÄ Järppilän kartanon alue Kari Uotila 2005	Yleiskartta Mk 1:500
Mittausdokumentointi Janne Hymylä, Markus Kivistö, Tuija Väisänen	MUSEOVIRASTO, RAKENNUSHISTORIAN OSASTON ARKISTO, HELSINKI Kartta 1 833.2.4

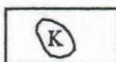

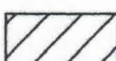

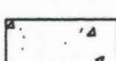

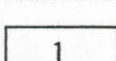


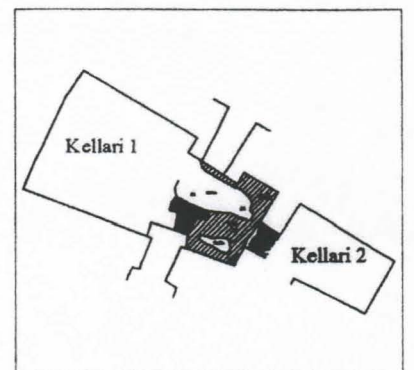
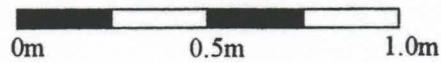
-  Mitatut rakenteet
-  Arvioidut rakenteet
-  Kaivausalue A



JÄRPPILÄ KELLARIT Kari Uotila 2005	Kellarirakenteet Mk 1:100
Mittausdokumentointi Janne Hymylä, Markus Kivistö, Tuja Väisänen	MUSEOVIRASTO, RAKENNUSHISTORIAN OSASTON ARKISTO, HELSINKI
	Kartta 2 833.2.5



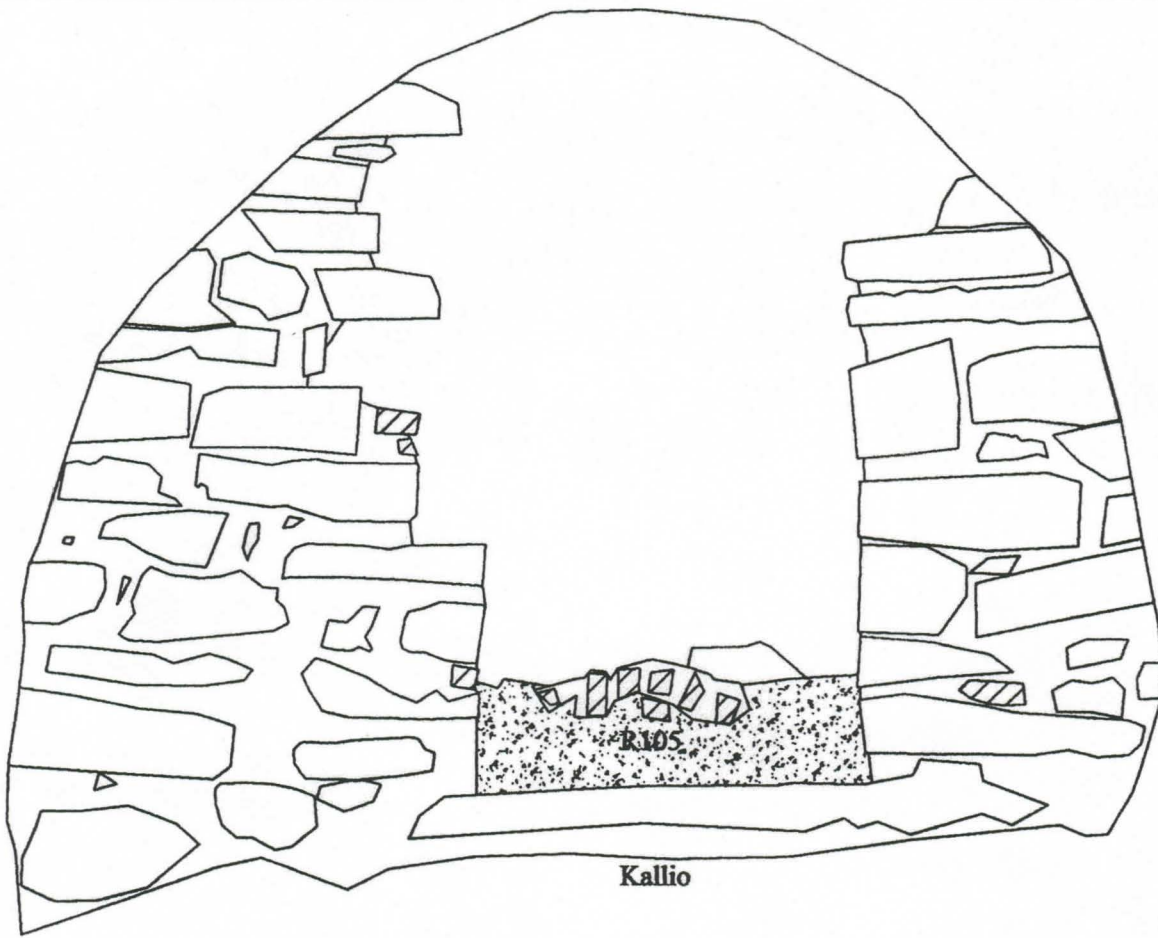
-  Kivi
-  Tiili
-  Tumma maakerros
-  Nokimaa
-  Laasti-tiilimurskakerros
-  Laasti
-  Löydöt



<p>JÄRPPILÄ KELLARI 1 Kari Uotila 2005</p>	<p>Kellari 1. Kerrokset, rakenteet ja löydöt Mk 1:20</p>
<p>Mittausdokumentointi Janne Hymylä, Markus Kivistö, Tuija Väisänen</p>	<p>MUSEOVIRASTO, RAKENNUSHISTORIAN OSASTON ARKISTO, HELSINKI Kartta 3 833.2.6</p>

A

-  Kivi
-  Tiili
-  Laasti-tiilimurska
-  Laasti



m mpy

8.5

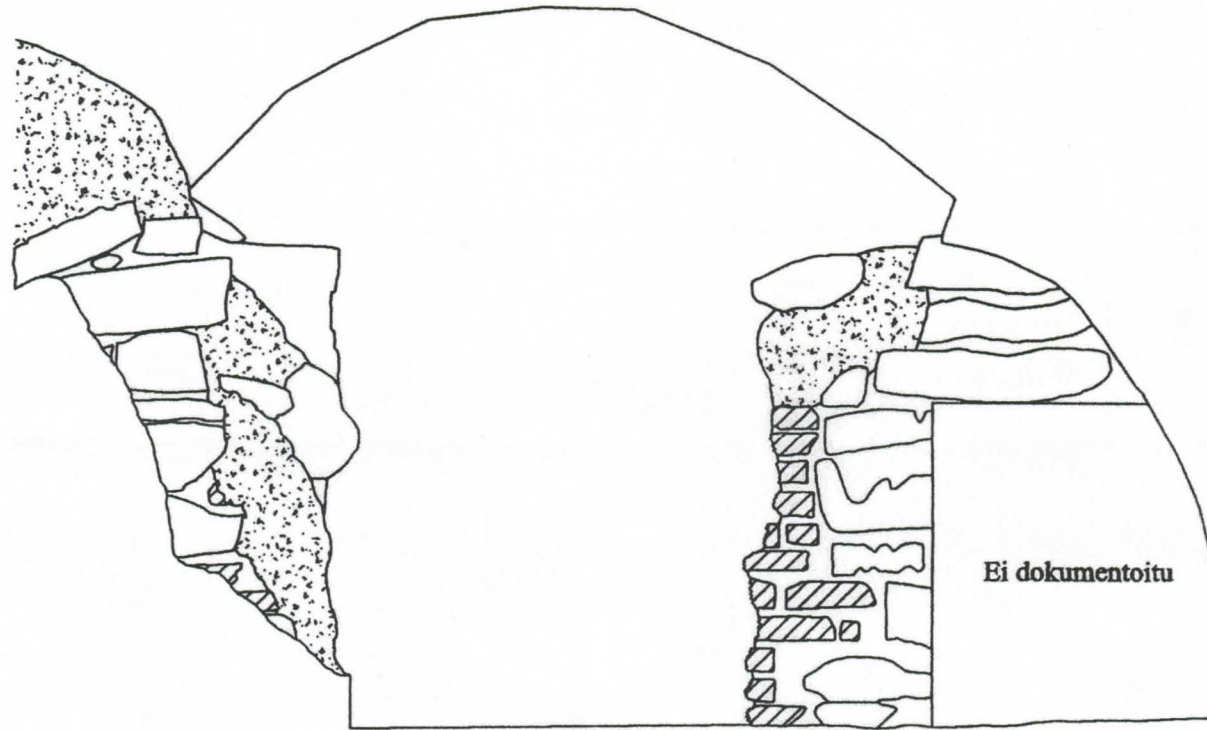
8.0

7.5

Kallio

B

-  Kivi
-  Tiili
-  Maa
-  Laasti



m mpy

9.0

8.5

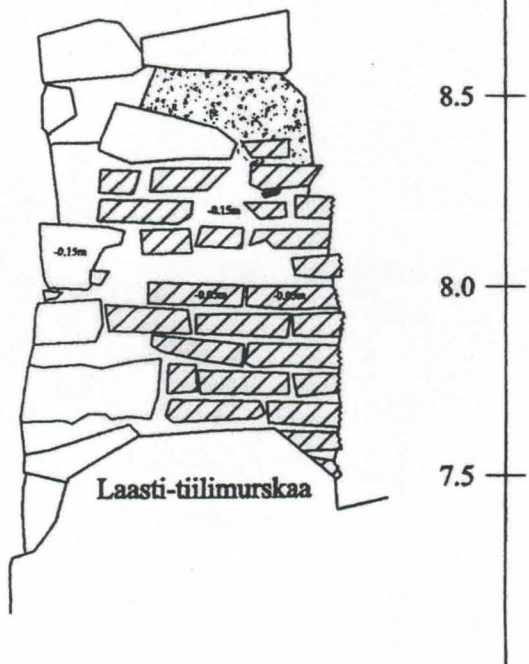
8.0

Ei dokumentoitu

Laasti-tiilimurskaa

C

-  Kivi
-  Tiili
-  Maa
-  Laasti



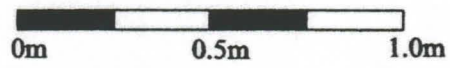
m mpy

8.5

8.0

7.5

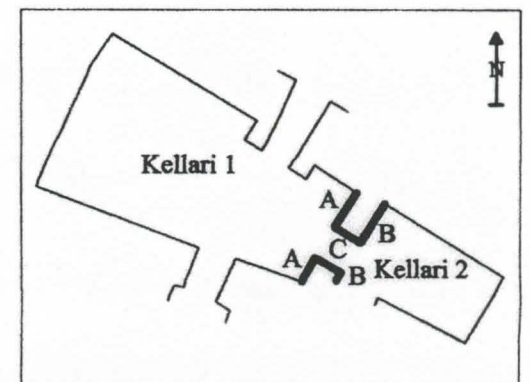
Laasti-tiilimurskaa



0m

0.5m

1.0m



Kellari 1

A B

A C B Kellari 2

JÄRPPILÄ

KELLARIT

Kari Uotila 2005

Mittausdokumentointi

Janne Hymylä, Markus Kivistö, Tuija Väisänen

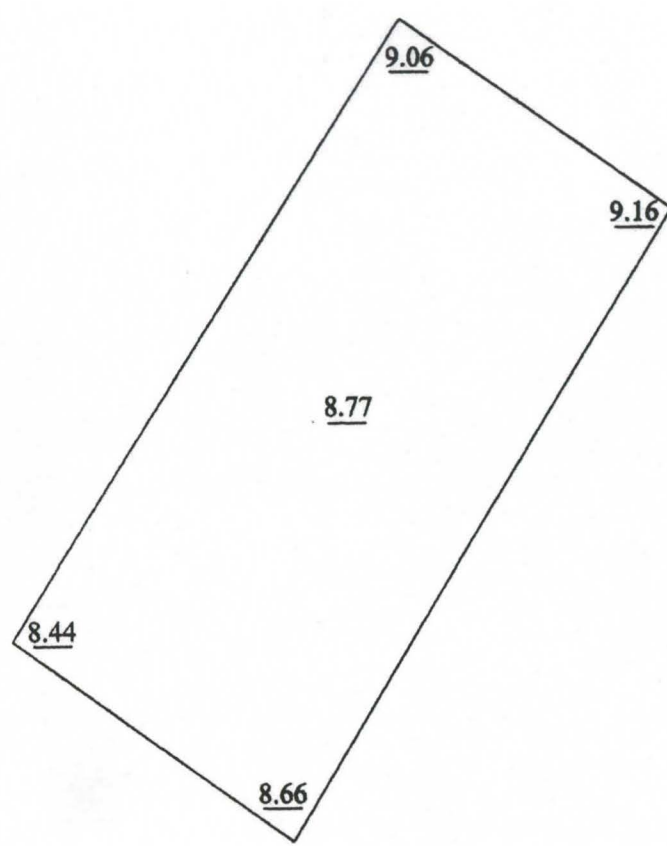
Seinäpiirroksat

Mk 1:20

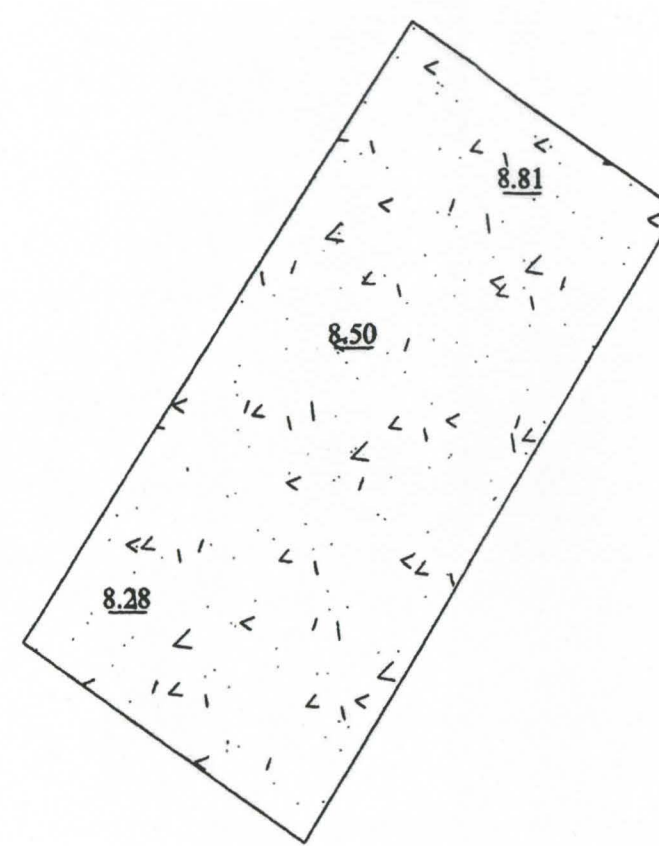
MUSEOVIRASTO, RAKENNUSHISTORIAN OSASTON
ARKISTO, HELSINKI

Kartta 4 833.2.7

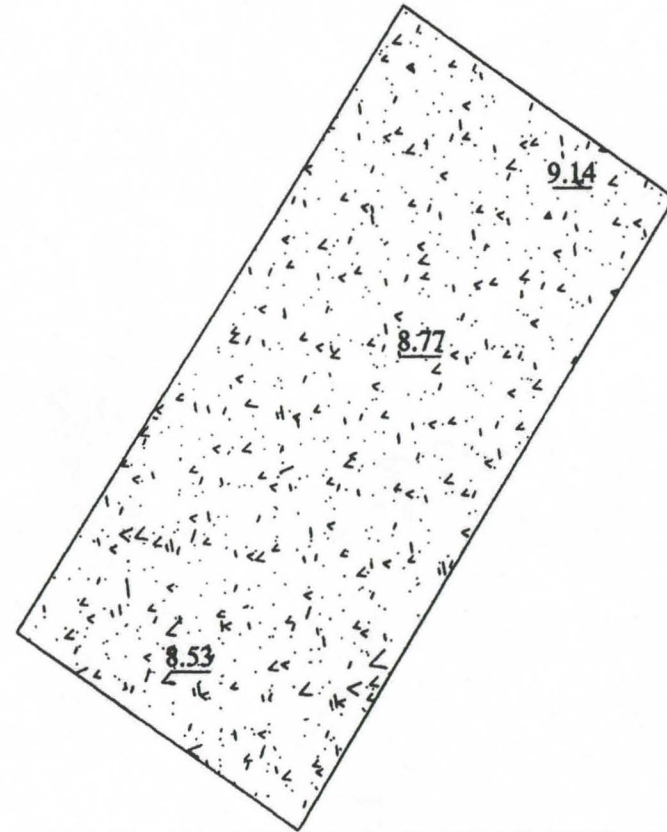
A



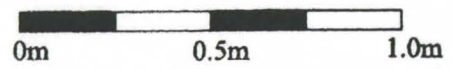
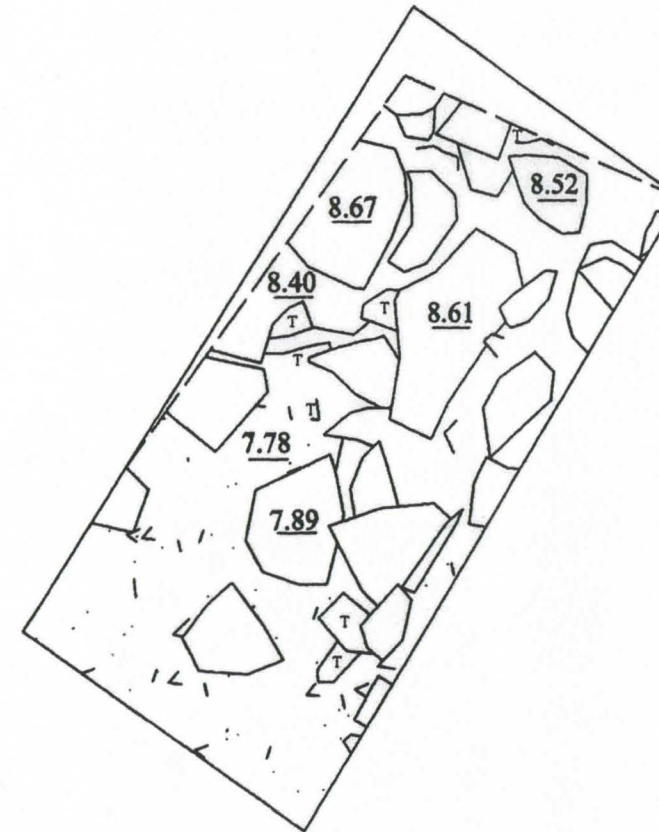
C



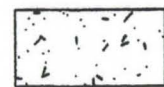
B



D



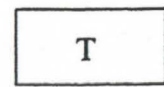
Tiili- ja laastimurskan sekainen hiekka-humuskerros



Tiili- ja laastimurskan sekainen hiekka



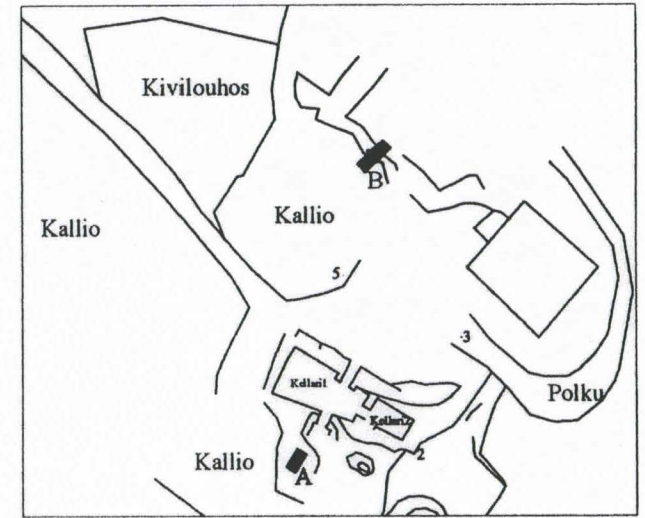
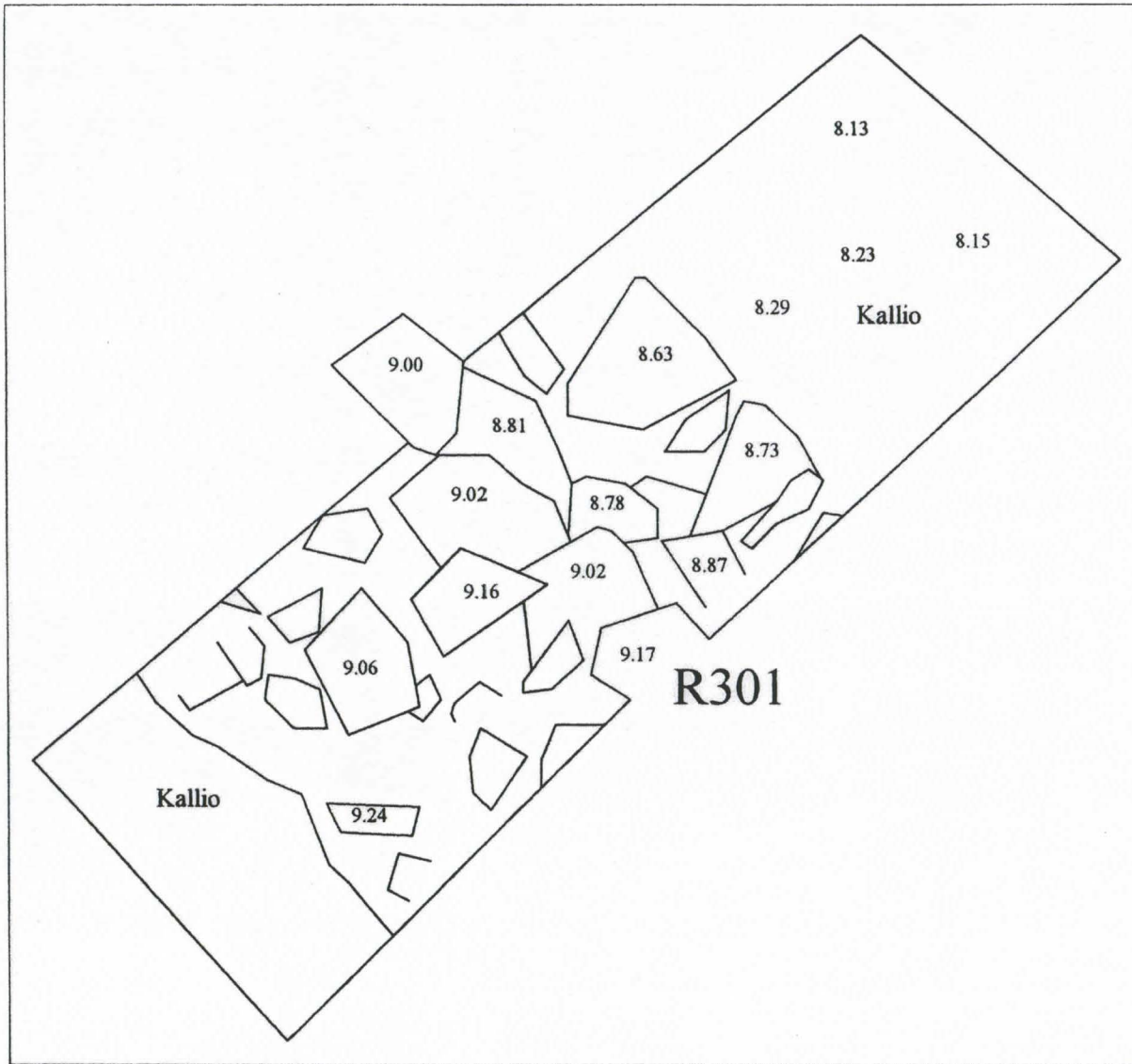
Kivi



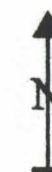
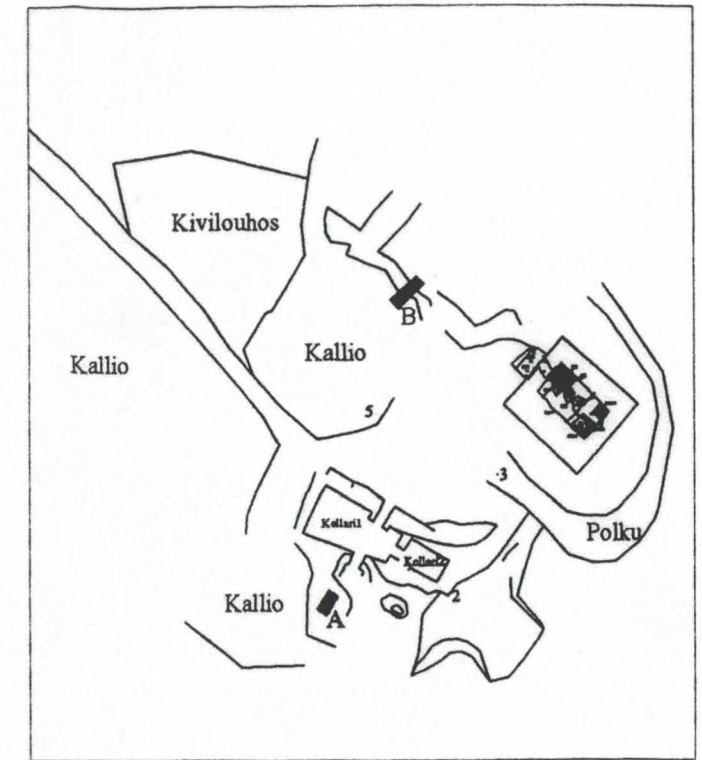
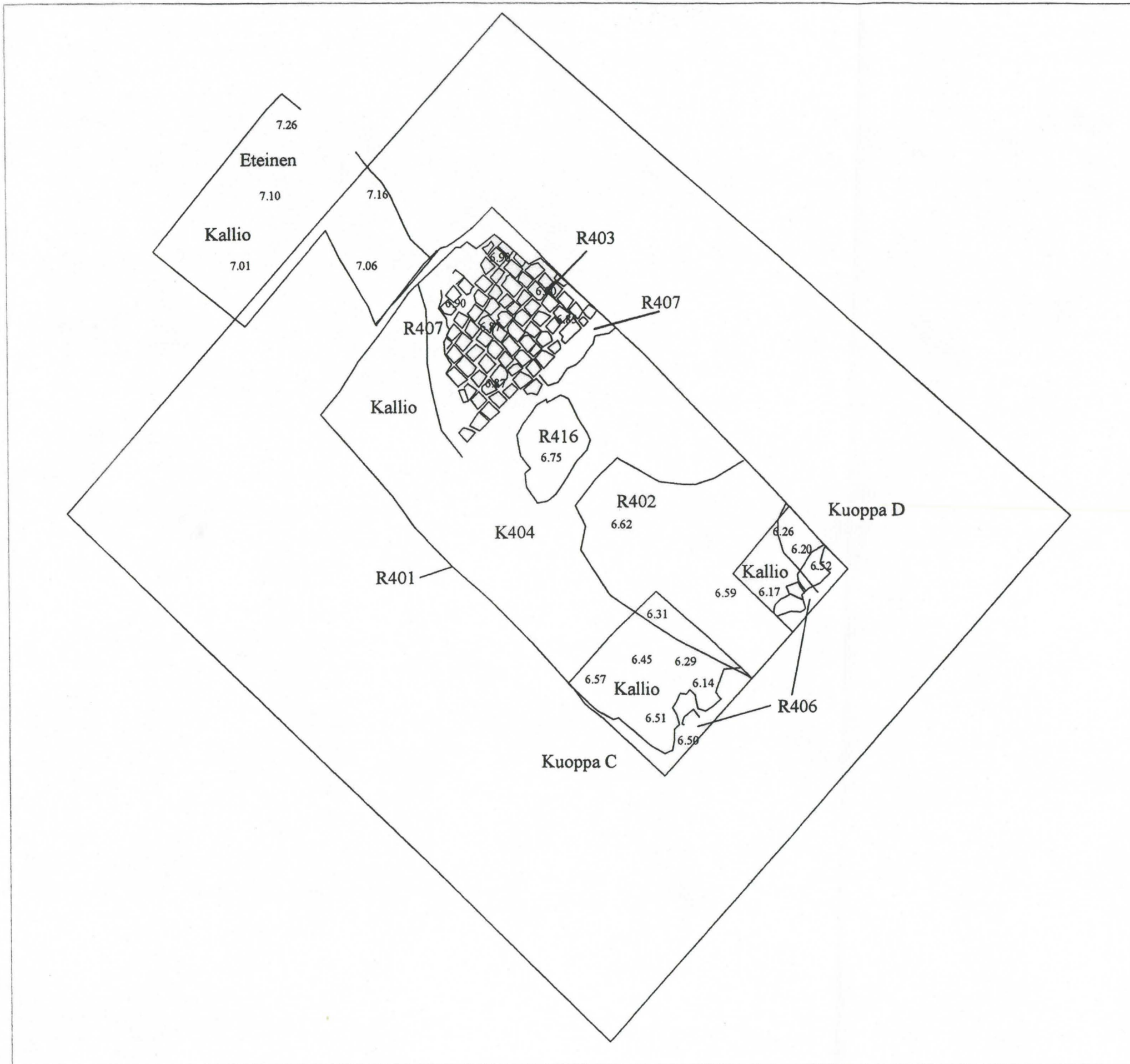
Tiili



JÄRPPILÄ ALUE A Kari Uotila 2005	Alue A. Kerrokset ja rakenteet Mk 1:20
Mittausdokumentointi Janne Hymylä, Markus Kivistö, Tuija Väisänen	MUSEOVIRASTO, RAKENNUSHISTORIAN OSASTON ARKISTO, HELSINKI Kartta 5 833.2.8



<p>JÄRPPILÄ ALUE B Kari Uotila 2005</p>	<p>Alue B. Kerrokset ja rakenteet Mk 1:20</p>
<p>Mittausdokumentointi Markus Kivistö, Johanna Männistö</p>	<p>MUSEOVIRASTO, RAKENNUSHISTORIAN OSASTON ARKISTO, HELSINKI Kartta 6 833.2.9</p>



JÄRPPILÄ MAKASIININ KELLARI Kari Uotila 2005	Makasiinin kellari. Kerrokset ja rakenteet Mk 1:50
Mittausdokumentointi	MUSEOVIRASTO, RAKENNUSHISTORIAN OSASTON ARKISTO, HELSINKI
Markus Kivistö, Tuja Väisänen, Johanna Männistö	Kartta 7 833.2.10

Taivassalo, Järppilän kartano 2005

Löytöluettelo KM 2005068

Liite 4

Alanro	Kerros	Rakenne	X	Y	Z m mpy	Laji	Materiaali	Kuvaus	Kpl	Mitat mm	Paino g	Konservointi
1	K100	Kellari 1					rauta	Rautainen kiila.	1	halkaisijat: 37; 11, pit. 156	459	<input type="checkbox"/>
2	K100	Kellari 1				sarana	rauta	Saranarauta, jossa keskellä ympyränmuotoinen levennys. Kaksi naulaa paikoillaan.	1	195x24x4, silmukan halk. 25	205	<input type="checkbox"/>
3	K101	Kellari1	6721160.185	152804.859	7.206	astia	punasavi	Valkosavella päällystetyn punasaviastian kylki- ja reunapaloja. Osassa paloja näkyvissä keltaista lasitetta.	15		186	<input type="checkbox"/>
4	K101	Kellari 1	6721161.887	1528506.122	7.099	pullo?	lasi	Vihreitä lasiastian palasia.	25		178	<input type="checkbox"/>
5	K101	Kellari 1				tasolasi	lasi	Irisidoitunut lasinkappale.	1		1	<input type="checkbox"/>
6	K101	Kellari1				liitupiippu	valkosavi	Liitupiipun varren kappale.	1	pit. 33, halk. 9	3	<input type="checkbox"/>
7	K102	Kellari 1	671161.067	1528503.518	7.11	astia	punasavi	Punasaviastian korva ja korvan pala sekä reunapala. Korvan päälipuoli ja astian sisäpuolella valkosaviliete, sen päällä jälkiä keltaisesta lasitteesta. Ulkopuolella uurteita.	3	reuna:71x25x8, korva: lev. 57x21x10, reunapala: 39x25x8	80	<input type="checkbox"/>
8	K101	Kellari 1				tasolasi	lasi	Irisidoitunut tasolasinpala.	1		1	<input type="checkbox"/>

Alanro	Kerros	Rakenne	X	Y	Z m mpy	Laji	Materiaali	Kuvaus	Kpl	Mitat mm	Paino g	Konservointi
9		Kellari1	Irtolöytö			astia	valkosavi	Profiloitu kivisaviastian reunapala, päällä suolalase. Reunus muuta palaa paksumpi.	1	33x21x4	5	<input type="checkbox"/>
10	K303	Kuoppa B				astia	lasi	Vihreitä lasiastian paloja.	31		36	<input type="checkbox"/>
11	K303	Kuoppa B				tasolasi	lasi	Tasolasin paloja, kaksi reunapalaa. Palat Irsidisoituneita.	9		5	<input type="checkbox"/>
12	K303	Kuoppa B				astia	punasavi	Punasavikeramiikka-astian pala. Sisäpuolella keltaista lasitetta.	1	33x32x9	11	<input type="checkbox"/>
13	K400 pohja	Makasiini	Irtolöytö			astia	punasavi	Punasaviastian pohja- ja reunapala. Sisäpinnalla valkosaviliete ja kirkas lasite. Koristeviivoista näkyy pohjan oranssi savi.	2	pohjapala: 71x46x4, reuna 47x29x15	60	<input type="checkbox"/>
14	K400 pohja	Makasiini	Irtolöytö			astia	fajanssi	Fajanssiastian pala, jossa molemmin puolin valkoinen lasite. Ulkopuolella sininen koristepilkku sekä harmaa viivakoriste.	1	28x19x3	2	<input type="checkbox"/>



SW-portaat



Yleiskuva kellarista 1



Eteinen_2



Ikkuna-aukko



Ikkuna-aukko ennen raivausta



Järppilä, makasiini



K101



Kellari1, sisäänkäynti



Kellari1, yleiskuva



Kellari 1 K104, K102



Kellari 1 SE-pääty



Kellari 1, alku



Kellari 1, SE-pääty tyhjennetty



Kellari 2



Kellari 2, R105, K100



Kellariraunio



Koekuoppa C



Koekuoppa D



Koekuoppa D 1.vaihe, pohja



KoekuoppaD 1. vaihe



KU A



KU A K201



KU A R202



KU A R202b



KU B 1. laajennus



KU B 1. pohja



KU B alkutilanne



KU B laajennus pohja



Makasiini, R402



Makasiini, R403



Makasiinin eteinen



Makasiinin kellari, sisäänkäynti ennen raivausta



Makasiinin sisäänkäynti



NE-oviaukko



NW-pääty



R105



R105 alku



R105 päältä



R105b



R301



SW-oviaukko

LIITE 1

Karttaluettelo

Kartta 1	Yleiskartta	Mk 1:500
Kartta 2	Kellarirakenteet	Mk 1:100
Kartta 3	Kellari 1. Kerrokset, rakenteet ja löydöt	Mk 1:50
Kartta 4	Kellari 1 ja 2. Seinäpiirrokset	Mk 1:20
Kartta 5	Alue A. Kerrokset ja rakenteet	Mk 1:20
Kartta 6	Alue B. Kerrokset ja rakenteet	Mk 1:20
Kartta 7	Makasiinin kellari. Kerrokset ja rakenteet	Mk 1:50



:24 No.0000435-0026



:19 No.0000435-0021



:14 No.0000435-0016



:9 No.0000435-0011



:4 No.0000435-0006



No.0000435-0001



:25 No.0000435-0027



:20 No.0000435-0022



:15 No.0000435-0017



:10 No.0000435-0012



:5 No.0000435-0007



:1 No.0000435-0002



:26 No.0000435-0028



:21 No.0000435-0023



:16 No.0000435-0018



:11 No.0000435-0013



:6 No.0000435-0008



No.0000435-0003



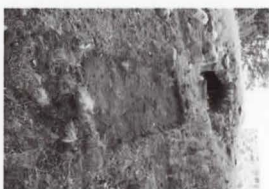
:27 No.0000435-0029



:22 No.0000435-0024



:17 No.0000435-0019



:12 No.0000435-0014



:7 No.0000435-0009



:2 No.0000435-0004



:28 No.0000435-0030



:23 No.0000435-0025



:18 No.0000435-0020



:13 No.0000435-0015



:8 No.0000435-0010



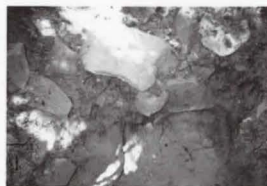
:3 No.0000435-0005

Taiivassalo, Säppilän kartano 2005
MV 125591



: 29

No.0000435-0031



:35 No.0000436-0006



:30 No.0000436-0001



:36 No.0000436-0007



:31 No.0000436-0002



:37 No.0000436-0008



:32 No.0000436-0003



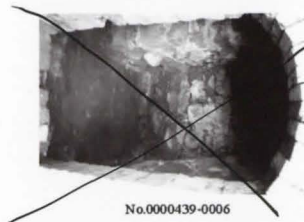
:38 No.0000436-0009



:33 No.0000436-0004



:34 No.0000436-0005



No.0000439-0006



:39

No.0000439-0001



No.0000439-0002



:40

No.0000439-0003



No.0000439-0004



No.0000439-0005