

## TAIVASSALO

## JÄRPPILÄ

Itäisen kellarin huoneen 4 koekaivaus 28.1.2002

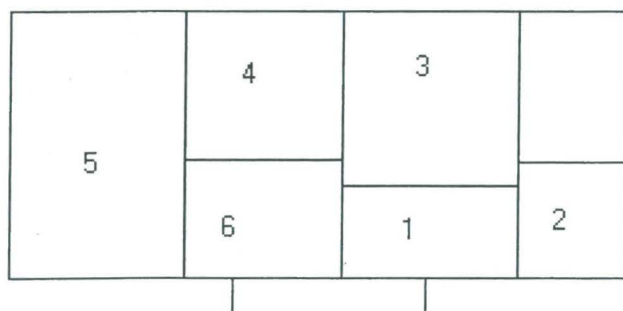
Heljä Brusila

*Turun maakuntamuseo*

## Aluksi

Turun maakuntamuseo suoritti 28.1.02 arkeologisen seurantatutkimuksen Taivassalon Järppilän kartanossa. Tutkimuspaikka sijaitsi nykyisen päärakennuksen alla olevan itäisen kellarin huoneessa 4 (Museoviraston numerointi). Tutkimus oli jatkoa Museoviraston syksyllä 2001 aloittamille koetutkimuksille (ks. Muistio 28.11.2001). Talon alla olevien kahden kellarin kuuteen huonetilaan kaivettiin tuolloin 11 koekuoppaa. Kulttuurikerrostumaan viittaavia havaintoja tehtiin vain huonetilassa 4, jonne Museovirasto edellytti lisätutkimukset, mikäli huoneen lattian alaista maaperää joudutaan kaivamaan kellarin kunnostustöissä. Tutkimuksilla toivottiin saatavan selvyyttä kerrostumien luonteesta sekä ajoituksesta.

Itäisen kellarin huonetilan 4 lattian kunnostus tuli ajankohtaiseksi tammikuun lopulla 2002. Suunnitelmissa oli alentaa huoneen lattiatasoa noin 40 cm:llä. Museoviraston, Turun maakuntamuseon ja hankkeen toteuttajan kesken sovittiin, että Turun maakuntamuseo suorittaa tarvittavat lisätutkimukset, koska Museovirasto oli estynyt tekemään ne suunniteltuna ajankohtana. Tutkimuksen ajankohdasta samoin kuin kustannuksista ja tarvittavasta apu-työvoimasta sovittiin hankkeen toteuttajan kanssa. Apuna oli työmaan puolesta järjestetty lapiomies sekä minikaivinkone. Tutkimuksen suoritti tutkija Heljä Brusila.



Järppilän kellarikerroksen huonejako. Huoneet 4, 5 ja 6 kuuluvat itäiseen kellariin.

## Tutkimuksista

Tutkimuspaikka oli noin 4 x 3,7 m laaja kellarihuone, jossa työskentelymahdollisuudet olivat rajatut ahtauden ja valon saannin vuoksi. Tarkoituksenmukaisimmalta näytti kaivaa koekuoppa länsiseinän keskiosan viereen, johon oli kaivettu kuoppa jo aiemmin. Lähtökohtana oli, ettei lattian alla mahdollisesti olevia kulttuurikerrostumia vaurioiteta tarpeettoman laajalta alueelta. Koekuoppa sijoitettiin kohtisuorasti seinää vasten ja sen leveydeksi tuli noin 1 m ja pituudeksi runsaat 2 m (Liite 1).

Tutkimus oli luonteeltaan koekaivauksen ja arkeologisen valvontatutkimuksen sekamuoto, jossa käytettiin hyväksi niin kone- kuin lapiokaivuuta. Kaivinkone oli ahtaisiin tiloihin



tarkoitettu pienoiskaivinkone, jolla poistettiin ensisijaisesti täytemaakerroksia. Alimmat kerrostumat kaivettiin pääasiassa lapiolla ja kaivannon reunalle nostettua maata tarkastettiin pelkällä. Koekuoppa kaivettiin tasoittain pohjaan eli kallioon asti, joka paljastui noin 1,10 - 1,30 m:n syvyydessä huoneen tiililattiatasosta mitattuna. Tämän jälkeen kaivannon etelän puoleinen seinämä (A - B) tasattiin ja puhdistettiin dokumentointia varten 2,5 m:n pituudelta länsiseinästä lukien.

## **Tutkimushavainnot**

### Perustus

Huoneen 4 lännen puoleinen väliseinä, joka on myös kahden erillisen kellaritilan väliseinä, on muurattu kiviperustukselle. Perustuksen ylin kivikerta näytti koostuvan jokseenkin tasapaksuista ja tasasivuisista kivilohkareista, jotka ulkonevat seinälinjasta noin parinkymmenen sentin verran. Myös tämän alapuolella oleva toinen kivikerta on ladottu suhteellisen tasakokoisista mutta pienemmistä kivistä. Kiinteää laastimuurausta kivien välistä ei kuitenkaan varmuudella todettu, vaikka laastikokkareita oli täytemaan joukossa.

Kahden ylimmän kivikerran alapuolella oleva perustuksen osa on rakenteeltaan selvästi yläosaa epämääräisempi ja on ladottu erikokoisista sekä epäsäännöllisen muotoisista kivistä. Kaivannon kohdalla suurimmat ulkonivat noin 45-55 cm:n verran seinälinjasta, eivätkä ne näyttäneet ulottuvan kallioon asti. Niiden alapuolella oli kuitenkin joitakin maan mukana helposti irtautuneita pienempiä kiviä, joiden kuuluminen kivijalkarakenteeseen jäi epäselväksi. Mikäli kivijalka ulottuisi kallioon asti, olisi sen korkeus noin 110 cm, muussa tapauksessa noin 80 cm.

Myöskään perustuksen alemman osan kohdalla ei saatu varmuutta laastin käytöstä. Kivien välistä irtaantui lähinnä savea, jonka seassa oli laastia ja tiilimurskaakin. Kahdesta ylemmästä kivikerrasta alempi osa poikkesi siinäkin, että sitä verhosi ulkopuolella (huonetilan puolella) selvä vaaleampi laastinsekainen kerros. Se alkoi kivien pintatasolta, noin 50 cm:n syvyydestä perustuksen yläpinnasta mitattuna, ja putosi perustuksen sivua mukaillen alas savikerroksen pinnalle, jossa se kohosi savikerroksen pintaa mukaillen jonkin verran huoneen keskiosaa kohti (ks. Liite 2).

### Kulttuurikerrostumat

Huoneessa oli ollut tiililattia, joka oli poistettu kunnostustöissä. Sen alapuolella oli 100-110 cm:n vahvuudelta maata, jonka alta paljastui kallio. Koekuopan kohdalla kallion pinta vietti lounaaseen noin 20 cm:n verran ja alempaan nurkkaan kertyi heti vettä. Kaivannon seinämästä A - B erottui seuraavanlaisia toisistaan poikkeavia kerrostumia.

Heti kallion pinnalla oli savikerros. Kaivannon länsipuoliskossa sen vahvuus oli vain 5-10 cm, mutta huoneen keskiosaa kohden se näytti vahvistuvan. Yläpuolella olevaan toiseen savikerrokseen verrattuna tämä vaikutti puhtaammalta ja saattoi olla alkuperäistäkin. Savikerroksen pinnalla oli ohut, ruskea kerros, joka muodosti selvän rajan yläpuolella olleeseen toiseen savikerrokseen. Ruskea kerros ulottui perustukseen asti ja saattoi jatkua sen allekin. Kerros saattoi merkitä jonkin aikaisen maanpinnan humuskerrosta tai jotain merenranta-vaihetta.

Kaivannon pohjalta paljastui kaksi poikittaista, toisiinsa nähden hieman vinossa ollutta

puuta. Niiden halkaisijat olivat 9 - 11 cm. Kumpikin oli pinnastaan pahoin lahonnut, mutta toinen saattoi olla katajaa. Puista toinen oli em. savikerroksen ja ruskean kerroksen pinnalla, toinen taas osin saveen vajonneena. Todennäköisimmin kyseessä olivat satunnaisesti maahan joutuneet puut.

Toinen savikerros oli selvästi käsiteltyä ja näyttäisi liittyvän perustuksen rakennusvaiheeseen. Se myötäili 20 cm:n vahvuisena alempia kerrostumia ja ulottui perustuskiviin asti sekä niiden väliin. Kerrostumassa oli jokunen tiilenmuru ja vähän laastiakin. On mahdollista, että savikerros on tuotu huoneen pohjalle ja perustuksen alempien kivien väliin kosteuseristeeksi.

Savikerroksen pinnalla oli ohut vaalea laastin sekainen kerros kuten perustuksen yhteydessä jo todettiin. Tämä kerros näyttäisi liittyvän vaiheeseen, jolloin väliseinän perustuksen alaosa oli jo tehty ja seinämuureja muurattiin. Ajankohdan ajoitukseen ei kuitenkaan saatu selvyyttä, sillä mainituista alemmista kerrostumista ei saatu talteen minkäänlaisia esineitä.

Vaalean laastin sekaisen kerroksen yläpuolella oli tummahko täytemaakerros, joka sisälsi tiilimurskaa, laastia, joitakin kiviä sekä myös esineiden sirpaleita kuten tasolasia, fajanssi- ja punasaviastioiden palasia, luuta ym. Kerrostuma alkoi perustuksen yläreunasta ja laskeutui alemmalle tasolle huoneen keskellä, jossa sen vahvuus oli n. 25 cm. Paksuimmillaan kerrostuma oli kivijalan vieressä (n. 55 cm). Huomiota tässä kerrostumassa kiinnitti eritoten se, että siihen liittyi nokea ja hiiltä sisältäneitä tummia vanoja ja laikkuja. Alin niistä myötäili kerrostuman pohjaa, ylin taas pintaa. Myös kerrostuman keskellä oli hieman pidempi, irtokiveen päättynyt nokivana.

Ylin, tiililattian alainen kerrostuma on luonteeltaan kuivaa, löyhää maata ja väriltään vaaleampi kuin edellä kuvattu. Se sisälsi monenlaista jätettä puulastuista lähtien resenteihin esineisiin ja niiden kappaleihin.

### Lopuksi

Järppilän nykyinen päärakennus sijaitsee alavassa rantamaastossa merenlahden rannalla. Peruskartan mukaan paikan korkeus merenpinnasta on ainoastaan noin 2,5 m. Päärakennuksen kaakkoispuolella olevat Järppilän kivilinnan rauniot ovat puolestaan mäellä, jonka lakialue nousee 7,5 m:n korkeudelle. 1500-luvulla mäki sijaitsi maatuvaan merenlahteen työntyvän alavan niemen eteläkärjessä. Maitse mäelle on ilmeisesti päästy ainoastaan pohjoisesta, jossa on korkeuskäyrien mukaan ollut kapea, aikaisintaan 1500-luvun alussa kuiville noussut kannas. Tämän kulkureitin merkkejä saattaisi vielä löytyä kivilinnan pohjoispuolisilta pelto- ja mäki-alueilta. Asumiseen soveltuva maaperä on rajautunut 1500-luvulla kivilinnan mäkeen. Nykyisen päärakennuksen paikka lienee ollut 1600-luvulle asti meren tulvavesille altista maaperää.

Perimätiedon mukaan Järppilän kivilinna raunioitui 1500- ja 1600-lukujen vaihteessa, mutta varmuudella sen todetaan olleen raunioina 1600-luvun lopulla. Joidenkin oletusten mukaan nykyisen päärakennuksen kohdalle on saatettu rakentaa asuinrakennus jo kyseisen vuosisadan lopulla tai 1700-luvun alkupuolella. Myös maasto-olosuhteiden puolesta tämä näyttäisi olleen mahdollista. On myös arveltu, että nykyisen päärakennuksen alla oleva kellarikerros voisi olla peräisin tältä ajalta.



Tutkimuksissa kaivetusta koekuopasta paljastui selviä kulttuurikerrostumia, mutta niistä ei saatu esiin löytöjä tai havaintoja, jotka antaisivat varmaa tietoa kellarihuoneen 4 tai ylipäätään itäisen kellaritilan rakentamisajankohdasta. Huoneen 4 lattian alaisista kerrostumista voidaan kuitenkin esittää seuraavanlaisia ajatuksia pohdiskeltavaksi.

Näiden tutkimusten valossa näyttäisi todennäköisimmältä, että kyseinen tila rakennuksen alla otettiin käyttöön siinä vaiheessa, kun nykyistä kellarihuonetta alettiin rakentaa. Ajatus perustuu siihen, että kulttuurikerrostumissa ei ollut havaittavissa selviä merkkejä vanhemmista rakenteista kuten esimerkiksi aikaisemmista lattiatasoista. Lisäksi läntisen väliseinän perustus on rakenteeltaan sen luonteinen, että se ei ole ollut, ehkä ylintä kivikertaa lukuun ottamatta, kellarihuoneen seinämuurina. Jonkin verran lattiapinta on voinut nousta tilan käytön aikana ja sitä on voitu hiukan nostaakin myöhemmissä kunnostustöissä. Tummahokoksi täyttökerrokseksi nimetty kerros on myös voinut toimia huoneen maalattiatasona ennen tiililattiaa ja sen alaista täyttökerrosta.

Kellarihuonetta rakennettaessa on voitu toimia esimerkiksi siten, että maakuoppaan on tehty väliseinälle kiviperustus, jonka alaosa on tiivistetty savella. Savea on levitetty myös kuopan pohjalle eristeeksi alkuperäistä maanpintaa vasten, jotta kalliopintaa pitkin valuva vesi ei pääsisi nousemaan ylempiin kerroksiin ja seinärakenteisiin. Tässä vaiheessa kuopassa on ehkä käsitelty laastia, josta jäljelle on jäänyt ohut kerros saven ja kivijalan alemman osan pinnalle. Myös tämä kerros on voitu tarkoittaa eristeeksi, mutta se voi kieliä myös seinän muuravaiheesta.

Laastin sekaisen kerroksen päällä olevaan tummempaan kerrostumaan liittyi noen sekaisia vanoja ja joitakin hiilihippuja, jotka viittaavat tulipaloon tai tulenpitoon. Kerros vaikutti täyttökerrokselta ja ajateltavissa oleva mahdollisuus on se, että se on tuotu huoneeseen ulkopuolelta. Toisaalta palon jäljet voitaisiin selittää silläkin, että huoneessa on poltettu puuta lämmityksen vuoksi. Tosin noki- ja hiiliesiintymät eivät olleet kaivannon kohdalla kovin vahvoja. Mikäli näin olisi, kerrostuma olisi toiminut maalattiana ja paksuuntunut ehkä käytön myötä. Perustuksen epämääräinen rakenne ei kuitenkaan tue sitä, että lattiapinta olisi ollut huoneen käytön aikana kovin alhaalla. Samasta syystä kyseessä ei myöskään näyttäisi olevan vanhempaan kellaritilaan tulipalon jälkeen muodostunut palokerros. Kerrostuma ei myöskään näyttäisi olevan peräisin kellaria edeltävältä ajalta, sillä se olisi luultavasti näkynyt kulttuurikerrostumien katkeamisena perustuskuopan kohdalla.

Tutkimukset olivat varsin vähäiset, eikä niiden perusteella voi esittää pidemmälle meneviä ja varmoja päätelmiä. Kellarihuoneen alemmat kerrostumat jäävät kuitenkin uuden lattiapinnan alle jäljelle, joten niitä on haluttaessa mahdollisuus tutkia myöhemmin lisää. Lattiapinnan madaltamisen vuoksi tehtävä 40 cm:n vahvuinen pintakerroksen poisto tulee koskemaan lähinnä tiililattian alaista vaaleampaa täyttökerrosta ja seinän vierustalla myös tummempaa täyttökerroksen yläpintaa.

Historiatiedot: Eino Jutikkala ja Gabriel Nikander: Suomen kartanot ja suurtilat. II. Helsinki 1941.

*Heljä Brusila*

Turussa 4.3.2002

Heljä Brusila

Esineluettelo	
Numero	Esine
TMM	Luettelo esinelöydöistä, jotka otettiin talteen 28.1.02 Taivassalon Järppilän kartanon itäisen kellarin huoneeseen 4 tehdystä koekuopasta. Luetteloinut Heljä Brusila.
22115	<p>1. <u>Lasiesineen pala.</u> Kynttilänjalan mansetin reunasta. Vihertävän ja ruskehtavan vivahteinen. Koko 30 x 8 mm. Löytyi 75 cm:n syvyydestä tumman täytekerrostuman ja laastinsekaisen kerrostuman rajalta.</p> <p>2. <u>Saviastian pala</u> Punasavea. Reunapala, jossa suu profiloitu ja vartalossa rihlaus. Sisäpinnalla ruskea lasite, ulkopinnalla karstaa, mahdollisesti palon aiheuttama. Koko 53 x 30 mm. Löytyi tummasta täytemaakerroksesta.</p> <p>3. <u>Lautasen paloja 5 kpl</u> Fajanssia. Yksi reunapala. Mahdollisesti samasta lautasesta. Valkoinen lasite, koristeettomia. Reunapala 140 x 80 mm, pienin pala pohjasta 60 x 40 mm. Löytyi tummasta täytemaakerroksesta.</p> <p>4. <u>Kupin pala</u> Fajanssia. Pohja ja osa reunoja jäljellä. Valkoinen harmaan vivahteinen lasite. Suun sisä- ja ulkopuolella n. 10 mm:n levyinen harmaanruskea raita. Pohjassa molemmin puolin tuttimaiset kuviot, mahdoll. lasitusvirhe. Kupin kork. 64 mm, halk. 68 mm. Löytyi tummasta täytemaakerroksesta.</p> <p>5. <u>Astian pala</u> Fajanssia. Ilmeisesti lautasen tai vadin laidasta. Vaalea verkkopintainen lasite, lohkeamisreunassa jäljellä pieni osa sinisestä koristeesta. Koko 36 x 26 mm. Löytyi tummasta täytemaakerroksesta</p> <p>6. <u>Pullon pala</u> Pullon kylkipala. Vihreää kuplinutta lasia. Koko 90 x 46 mm. Löytyi tummasta täytemaakerroksesta</p>

7. Tasolasia 2 kpl

Väritöntä, pinnasta hilseilevää lasia. Neliskulmaiset palat. Koot 69 x 57 mm, 20 x 20 mm.

Löytyi tummasta täytemaakerroksesta.

8. Piipun pesä

Puuta. Pesä pyöreähkö, halk. 32 mm, kork. 35 mm. Jatkovarren kanta suoralinjainen, pit. 27 mm, liitoskohta jäljellä. Pintaväri tumma, punertava luumu.

Löytyi pintakerroksesta.

9. Salvapurkki ?

Valkoista posliinia. Ulkopinnalla suun alla ja pohjan yläpuolella kapeat uurteet. Pohjassa numero 20. Korkeus 52 mm, halk. 35 mm.

Löydetty huoneen 6 pintakerroksista.

Laastinäyte

TAIVASSALO JÄRPPILÄ

Koekaivaus 28.1.2002

Itäinen kellari

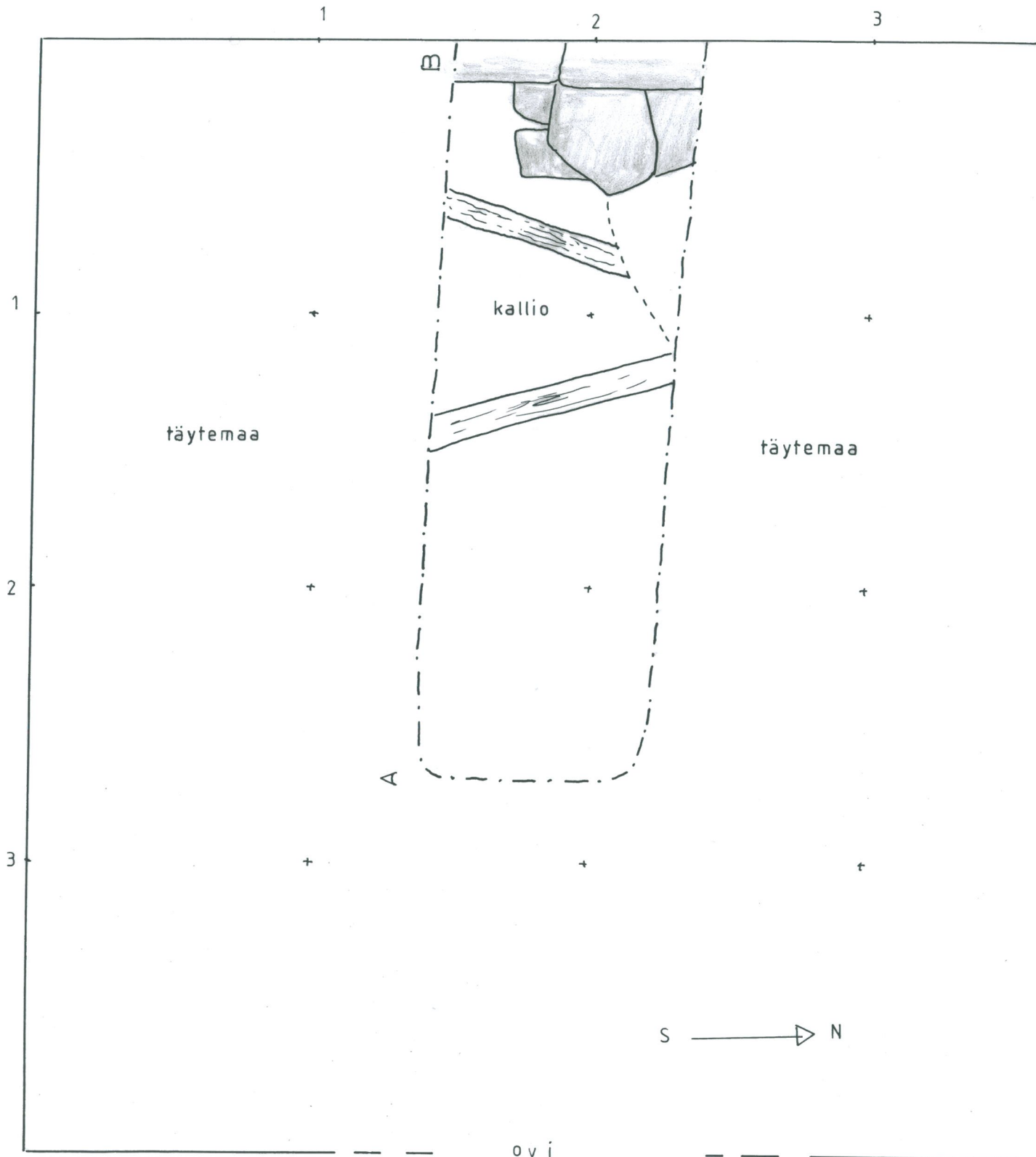
Huone 4

Koekuoppa

Taso 1:20

HB

LIITE 1





TAIVASSALO JÄRPPILÄ

Koekaivaus 28.1.2002

Itäinen kellari

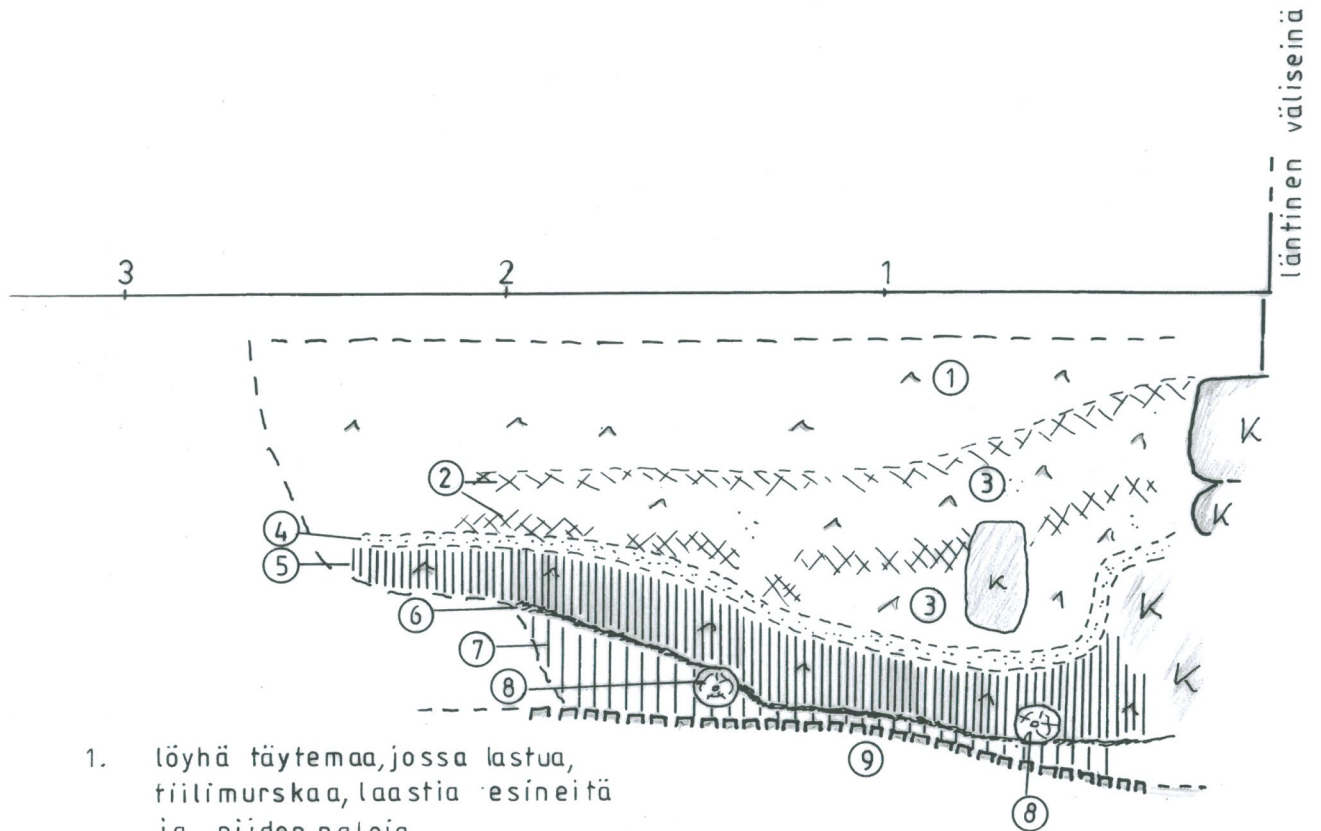
Huone 4

Koekuopan seinämä A - B

1 : 20

HB

LIITE 2



1. löyhä täytemaa, jossa lastua, tiilimurskaa, laastia esineitä ja niiden paloja
2. tumma kerros, jossa nokea hiiltä
3. tummahko täytemaakerros, jossa tiilimurskaa, laastia esineiden katkelmia ym
4. laastin sekainen vaalea kerros
5. likainen savi, jossa vähän tiilen siruja
6. ruskea maatunut kerros
7. savi
8. puu
9. kallio



TAIVASSALO, JÄRPPILÄ  
Itäisen kellarin huone 4  
Koekaivaus 28.1.2002



1.

1. Huone 4 kuvattu  
ovelta länsiseinää  
kohti.  
Kuvassa rakennus-  
neuvos A. Anger-  
vuori (vas.) ja  
rakennusarkkitehti  
T. Ranki



2.

2. Länsiseinän pe-  
rustusrakenteita.



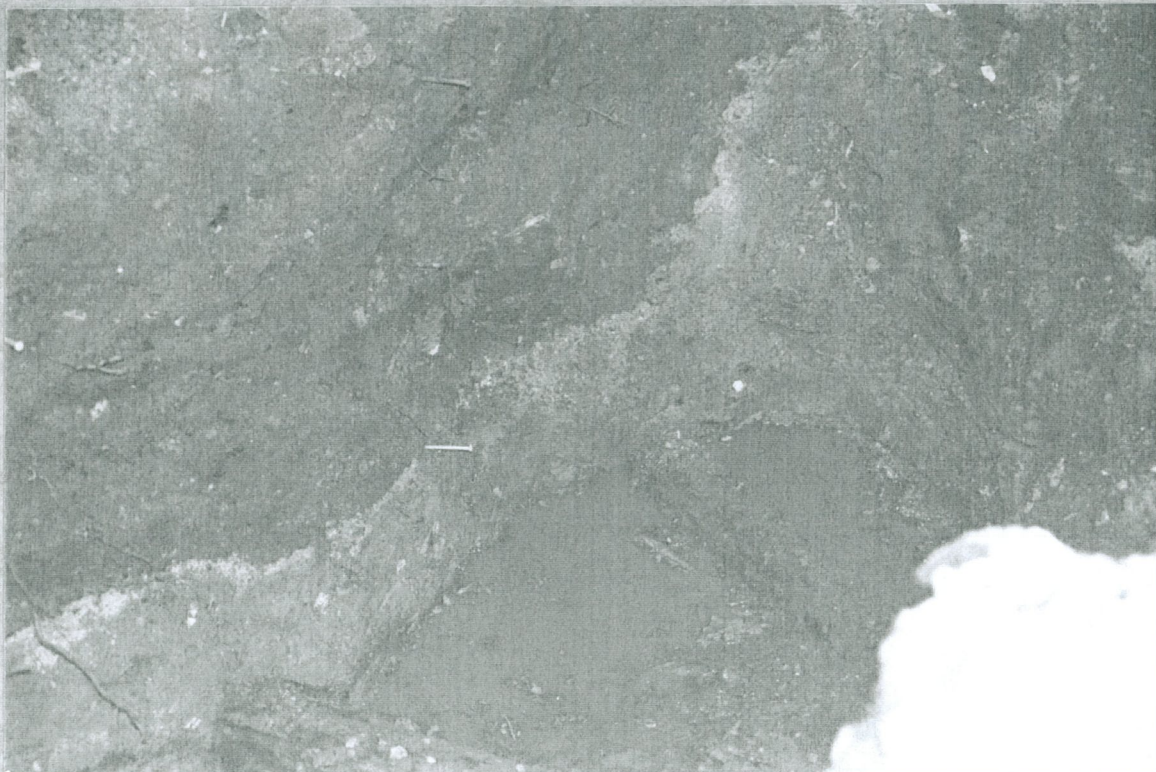
TAIVASSALO JÄRPPILÄ  
Itäisen kellarin huone 4  
Koekaivaus 28.1.2002



3. Länsiseinän perustusrakenteita

4. Kaivannon seinämää A-B ja 2 pohjalla ollutta puuta.  
Seinämässä laastin sekainen kerros vaaleana vanana.

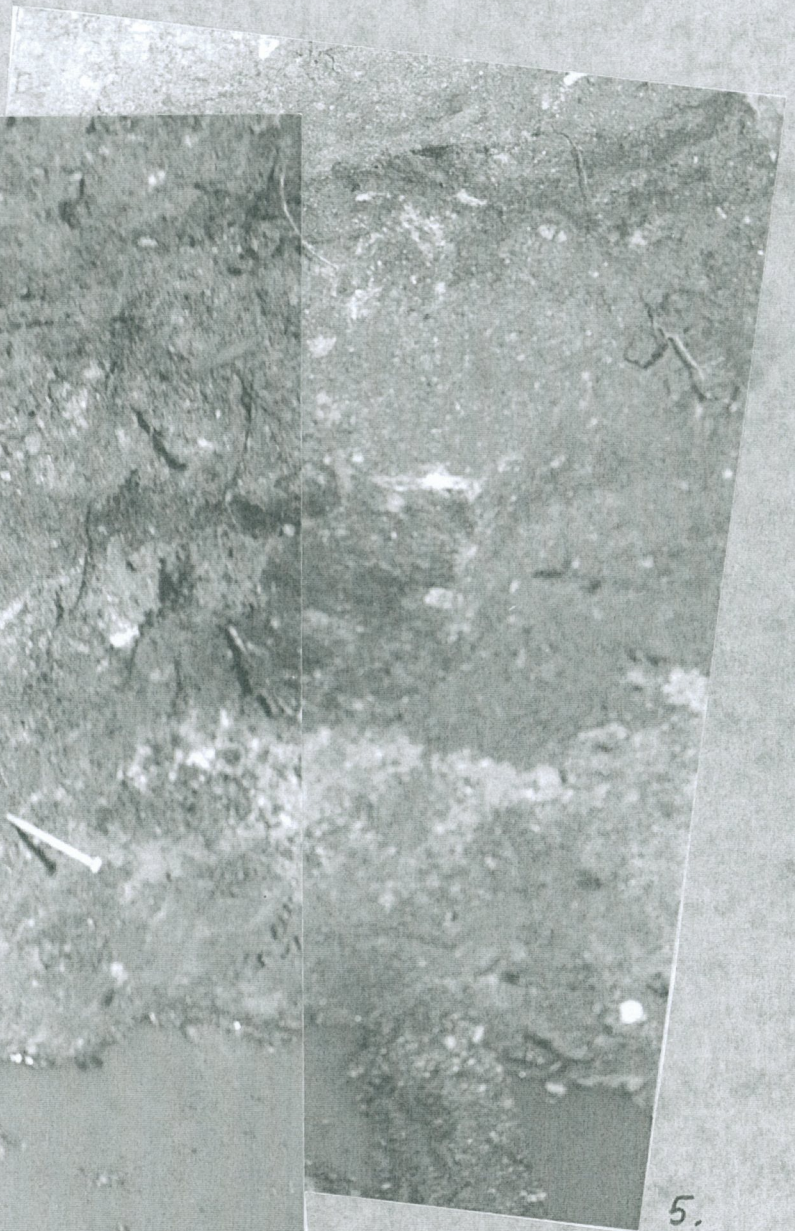
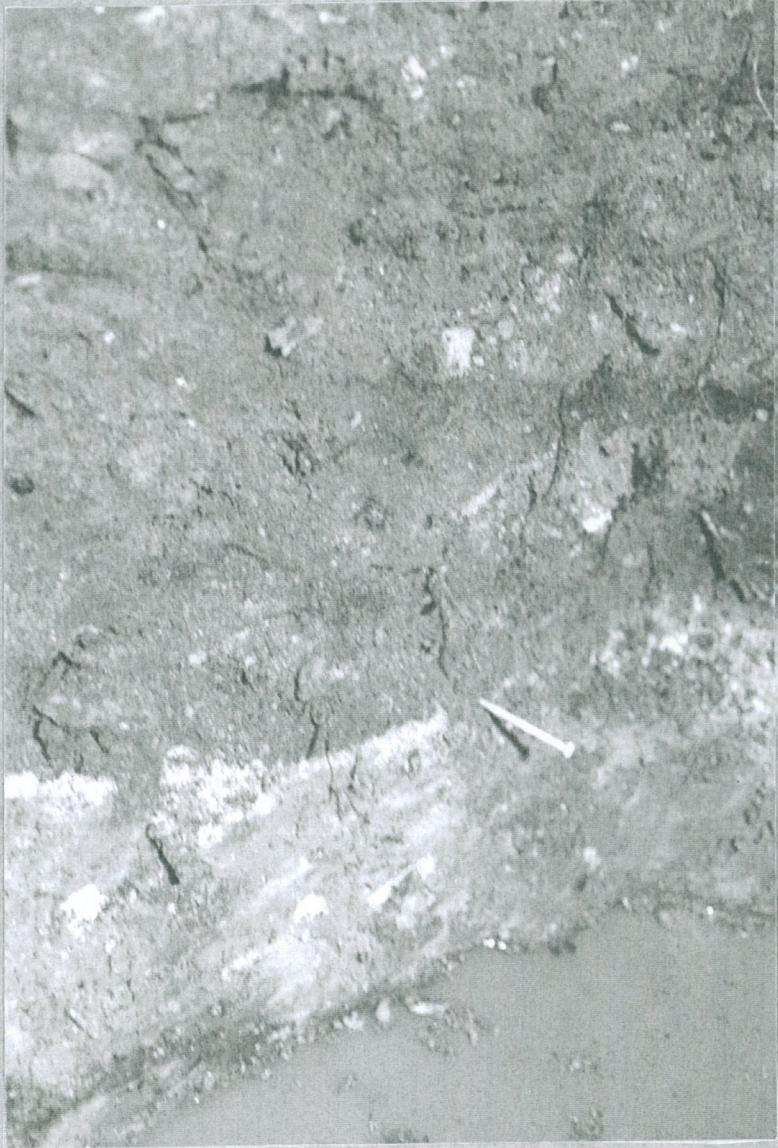
3.



4



TAIVASSALO JARPPILÄ  
Itäisen kellarin huone 4  
Kaekaivaus 28.1.2002



5.

Kaivannon seinämää A-B, alaosaa.  
Alaosassa näkyvissä tumma, maatonut kerros,  
likaisen saven kerros ja ohut laastin sekainen  
vaalea kerros