

M. T. Feb. 29/254 1961  
Hist. os. 193

MUSEOVIRASTO  
RAKENNUSMUSEON  
ARHISTO

TAMMISAARI, LINNANMÄKI

Kaivaukset toukokuussa 1961

Hist. os. 9/11-61

tallennettu Hantepelisiin  
3.8.1977 Jaan P. H. H.

MUSEOVIRASTO  
RAKENNUSOSASTON  
ARKISTO

Kertomus hum. tiet. kand. Elias Härön suorittamista kaivauksista

Tammisaaren Linnanmäellä 23.5. -31.5. 1961.

Paikka, jossa kaivauksia suoritettiin, sijaitsee Tammisaaren kaupungissa ns. Linnanmäellä. Etelässä, lännessä ja pohjoisessa rakennettuihin tentteihin ja idässä Lejonhufvudinkatuun rajoittuvalla, n. 3600 m<sup>2</sup> laajuisella rauniomaisella tentilla oli näkyvissä ympäristöstä 1-2 m kehoavan hiekkakummun <sup>keskellä</sup> n. 14 x 30 m suuruinen, pohjaltaan suorakaiteenmuotoinen, suunnilleen pohjois-eteläsuuntainen, joksenkin tasainen alue. Sitä reunusti matala kivirivi, joka muodostui halkaisijaltaan n. 70-100 cm suuruisista, pyöreähköistä maakivista. Pohjoissivulla oli näkyvissä yksi kivirivi, joka ulkopuolelta ja osittain päältäkin oli maan peittämä. Itäisivulla peitti maan melkein kokonaan samanlaisen kivirivin. Etelässä olivat kivet hajallaan, eikä mitään selvää muurinlinjaa voinut havaita. Lännessä oli muuri korkeampi; sisäpuolella 2-3 kivirivin kerkuinen. Tälläkin osalla peitti taustalla oleva hiekkavalli muurin ulkosivun kokonaan ja ulottui myös osittain muurin päällekin. Paikalla kaivausten aikana käyneet vanhemmat paikkakuntalaiset kertoivat miten aikaisemmin alueella levällään olleita kiviä oli aikoinaan nostettu riviin juuri tälle sivulle. Em. kivirivien ulkopuolella kehosi maa 1-2 m loivasti ylös ja laski jälleen ulompana muodostaen täten vallintapaisen, varsinaista pohjaa reunustavan kummun. Luoteiskulmassa liittyi tähän valliin joksenkin säännöllinen, pyöreä kuoppa, jonka halkaisija oli n. 10 m. Kaakkois- ja lounaiskulmissa oli niinikään jätteitä aikoinaan esiinkaivettujen kulmatornien pohjista.

Kivityksen sisäinen suorakaide ja vallit olivat ruohon peitossa ja alueella kasvoi pensaita ja useita nuoria lehtipuita.



Käytettävissä olleitten määrärahojen puitteissa ei kaivauksia voitu ulottaa käsittämään koko aluetta niinkuin olisi ollut välttämätöntä täydellisen kuvan saamiseksi paikalle suunnitellusta rakennuksesta, säilyneistä muureista ja niitten ajoituksesta. Tässä vaiheessa pidettiin tärkeimpänä - alueen mahdollista saneerausta ajatellen - selvittää, missä määrin alkuperäistä muuria ylipäänsä oli rakennettu ja enää jäljellä. Tutkimusten aikana kaivettiin alueen poikki länsi-itäsuunnassa 2,5 m levyinen kaivanto, jonka pohjoisreuna kulki 14 m päässä pohjoisesta kivirivistä. Luoteiskulmassa kaivettiin oletetun tornin kulmasta etelään muuria esiin 9 m ja siitä itään 7 m matkalla. Pienemmät koekuopat mittausten tarkistamiseksi kaivettiin lounais- ja kaakkoiskulmiin.

Kaivanto länsi-itäsuunnassa: Kaivannon pohjoisreuna kulki 14 m päässä kivillä reunustetun suorakaiteen pohjoisesta sisäsivusta. Se ulottui 14 m länteen pohja-alueen läntisestä sisäsivusta ja vielä siitä eteenpäin 1 m levyisenä 17 m päähän em. pisteestä. Itään kaivanto ulottui itäisen muurin ulkopuolelle 2,5 m. Täten sen pituudeksi tuli 36 m ja se leikkasi läntisen ja itäisen muurin lisäksi läntisen vallin, pohjan sekä pienen osan itäisestä vallista.

Läntisestä muurista oli jo ennen kaivausta näkyvissä muurin sisäsivu, suuria maakiviä, jotka eivät olleet laastilla kiinnitetyjä ja jotka tuskin olivat alkuperäisillä paikoillaan. Heti niitten ulkopuolella tuli ruohokerroksen alta esiin tasaisen muurin yläpinta. Tällä osalla muuraukseen käytetyt kivet olivat suhteellisen pieniä, n. 30-50 cm läpimitaten. Kaikkien näitten kivien näkyvissä ollut yläpinta oli joksenkin tasainen tai tasaiseksi hakattu. Tällä osalla oli laastia myös kivien päällä, mikä viittasi siihen mahdollisuuteen, että muuri olisi tällä kohden ollut alunperin korkeampikin. Päältä mitaten oli muurin leveys n. 2,5 m. Maan peitossa olleen, laastilla sidotun osan leveys oli 120-140 cm. Muurin läntisessä ulkosyrjässä oli pienehköjä, suorasarmaiseksi hakattuja, laastilla muurattuja kiviä. Kun ulkopuolelta...



Läntinen ulkosivu muurissa oli kolmen kivirivin kerkuinen. Kivet oli ladottu ulettamalla siten, että ylempi rivi oli n. 20 cm ulempana alempana olevaan nähden. (vert. piirros) Alimmat kivet olivat ylempiä suurempia. N. 10 cm paksuista, lähinnä muuria olluutta tummempaa serakerrosta lukuunottamatta näytti muurin länsipuolella ollut hiekka- ja seravalli keskematmalta. Muuri oli siten tehty hiekkaan kaivettuun vinereunaiseen kaivanteen. Alinna muurin pohjassa seraa vasten oli n. 10 cm vahvuinen runsaskalkkinen laastikerros. Mitään merkkejä mistään hirsiperustuksesta ei tavattu. Muurin ulkosivun korkeus täällä kohdalla oli 160-180 cm. Käytetty laasti oli runsaskalkkista, suht. suurirakeista ja haurasta, väriltään vaaleankeltaista. Sisäpuolelta (itäpuolelta) oli läntinen muuri ladottu suurista maakivistä ilman laastia. Näytti siltä, että kivet eivät olleet alkuperäisiä ja siihen viittasi em. paikkauntalaisten muistitietokin. Muurin edustalla sisäpuolella oli maassa runsaasti penekköjä kiviä, jotka mahdollisesti olivat olleet laastilla kiinni. Niiden seasta löydettiin runsaasti laastinmurua. Mahdollisesti nämä kivet olivat muodostaneet luiskantapaisen penkereen muurin sisäpuolella. Niiden alta tuli esiin hiene hiekka, jollaistalot oli tavattu saman muurin ulkpuolellakin. Läntisen ja itäisen muurin välinen ala kaivannossa oli kauttaaltaan samaa hiekkaa. Ylinnä, ruohon ja ruokamullan alla, se oli hyvin hieneä mutta muuttui vähitellen karkeammaksi syvemmällä. Kahdessa kohdassa kaivettiin kaivannon poikki kulkeneet 1 m levyiset ojat pinnasta 160 cm syvyyteen mutta hiekka näytti jatkuvan syvemmällekin samanlaisena ja oli siten aivan ilmeisesti paikan alkuperäistä luonnonmaata, jota ei oltu käsitelty.

Toisin kuin läntisessä muurissa näytti itäisen muurin sisäsivu (länsisivu) alkupeäiseltä. Siinä oli yksi n. 70-80 cm kerkuinen kivirivi, jossa kivien välejä oli kiilattu pienemmillä hakatyillä kiilakivillä ja laastilla. Alinna kiinteätä seraa vasten oli muutaman sentin vahvuinen kerros samaa laastia. Sisäreunan kivien ulkpuolella oli kaivannossa yksi suurempi ja runsaasti pienempiä kiviä. Näytti kuitenkin siltä, että niitä ei oltu murattu laastia käyttäen. Sitä ei ainakaan niiden seasta enää



tavattu. Myös muurin ulkoreuna tällä kohdalla oli epämääräinen. Muuri oli ollut tai aiettu olemaan n. 240 cm paksuinen.

Kaivanto läntisessä vallissa: Läntisessä vallissa tuli n. 15 cm paksuisen ruokamultakerroksen alta esiin vaalean hiekkakerroksen pinta. Hiekan seassa oli runsaasti liuskemaisia kalkinpaloja. Muurista n. 3,5 m päässä alkoi 30 cm ruohopinnan alapuolella tumma, neensekainen, 5 cm vahvuinen kerros. Sitä jatkui n. 4,5 m länteen, jossa se rajoittui samassa tasossa kulkeneeseen, erittäin kovaksi kivettyneeseen kalkkikerrokseen. Nokikerroksen alla tuli vastaan kiinteä sora ja samoin kalkkikerroksen alta sikäli kuin sitä hakattiin pois. Mahdollisesti kalkin ja soran välissä oli ohut kulttuurikerros. Em. nokikerroksen alalla oli kaksi suurempaa ja muutamia penempiä kiviä, jotka ilmeisesti olivat alkuperäisiä luonnonkiviä. 20-40 cm vahvuinen kalkkikerros jatkui kaivannon läsirajaan saakka, 14 m päähän muurista.

Kaivanto itäisessä vallissa: Itäistä valliä leikattiin vain sen verran, että mahdollinen muuri olisi saatu hyvin näkyviin. Tällä kohdalla ei ruokamultaa ollut lainkaan vaan ruoho ja pensaat kasvoivat suoraan hiekasta. N. 30 cm pinnasta tuli soran sisällä vastaan n. 5 cm vahvuinen tumma juova, joka seurasi kaltevuudeltaan nykyistä pintaa. Juova näytti sisältävän multaa ja nokimaista maata ja luultavasti merkitsi jotakin aikaisemmin esissä ollutta, sittenkin peitettyä pintaa. Sen alapuolella tavattiin vain hiekkaa, joka välittömästi liittyi em. oletettuun itäiseen muuriin.

Kaivanto muurien välissä: Kuten edellä jo viitattiin, tavattiin muurien välisessä kaivannossa ruokamullan alla vain hiekkaa, joka syvemmällä näytti muuttuvan vähitellen karkeammaksi. Kaivanteon sattui kaksi suurta kiveä, joista toinen oli 3,5 m päässä läntisestä ja toinen 4,5 m päässä itäisestä muurista. Nämä kivet olivat kiini syvällä keskemattomassa maassa ja siten mahdollisesti alkuperäiseen luonteen kuuluneita. Multakerroksen seassa oli runsaasti pienempiä, irrallisia harmaakiviä. Läheltä läntistä muuria tavattiin multakerroksen seasta muutamia tiilenkappaleita. Niitten miiteja:  $2 \times 13 \times 7$ ;  $2 \times 14 \times ?$ ;  $2 \times 13 \times 7$ ;  $19 \times 11,5 \times 8$



Viimemainitun kiven lappeessa ollut laasti todisti sen olleen muurattuna.

Kaivanto luoteiskulmassa: Aikaisemmin paikalta tehtyyn pohjapiirroksen nojaten alettiin kaivaa luoteisen kulmatornin ja pohjoisen ulkomuurin yhtymäkohdassa, n. 2,5 m päässä viereisen tontin rajasta. Jo n. 20 cm pinnasta saatiin kekketus muuriin ja samalla todettiin päästyn haettuun tornin ja seinämuurin yhtymäkohtaan. Tornin- ja seinämuria voitiin tällä kohdalla kaivaa perustukseen saakka vain n. 50 cm matkalla kumpaakin. Muuri oli tällä kohdalla n. 80 cm korkuinen. Muurin tasaista yläpintaa seurattiin ja kaivettiin hiekan alta esiin niin paljon, että sekä seinä- että tornimuurin paksuus saatiin selville. Se oli 270 cm, mutta seinämuuri näytti kylläkin kapenevan itään päin. Myöhemmin seurattiin vielä läntisen muurin sisäsivua ulommasta pohjoismuurista 8,8 m, jollein tuli vastaan sisemmän pohjoismuurin ulkoreuna. Sitä seurattiin luoteiskulmasta itään 7 m. Kaikilla näillä osilla oli muuri hyvin säilynyttä, 60-70 cm kerkuista ja käsitti joko yhden isomman tai 2 pienempää kivriviä vuoretellen. Kivet olivat muodoltaan säännöllisiä joko luennostaan tai niitä oli hakattu. Kiiloja oli käytetty runsaasti. Alinna seraa vastaan oli vain laastia tai kivi. Koko tällä esiinkaivetulla alalla oli muurin yläpinta tasainen ja suunnilleen samassa luodissa. Länsimuri kehosi loivasti etelään. Mitään sellaisia seikkoja, jotka viittaisivat muurin tällä kohdalla olleen korkeamman, ei tullut esiin. Muuraus näytti kauttaaltaan lopetetun kesken. Laastia tai jätteitä siitä ei ollut kivien yläpinnoilla. Luoteisen kulmatornin pohjan olemassaolo voitiin todeta, mutta sen muureja ei voitu tällä kertaa kaivaa paremmin esiin. Rauniota reunustavan pohjoisen muurin ulkosyrjä näytti kaartuvan keulliseen lievästi.

Mahdollisesti rakentamisen pääpaine aluperin oli ollut juuri tällä alalla tai sitten muuraus on tällä alalla paremmin säilynyt. Mitään sellaisia merkkejä viiteen kaivantoon muuraamisesta kuin läntisessä ulkomuurissa, ei tällä osalla tavattu. Matala muuri oli luoteispuolella.

Mittausten tarkistamiseksi vanhaa pohjapiirrosta seuraten kaakkois- ja lounaistornien kulmiin kaivettujen koekuoppien nojalla saatettiin todeta tälläisten tornin pohjien ainakin osittainen olemassaolo. Tarkempia tutkimuksia muurien näillä osilla ei ollut tässä yhteydessä mahdollista suorittaa.

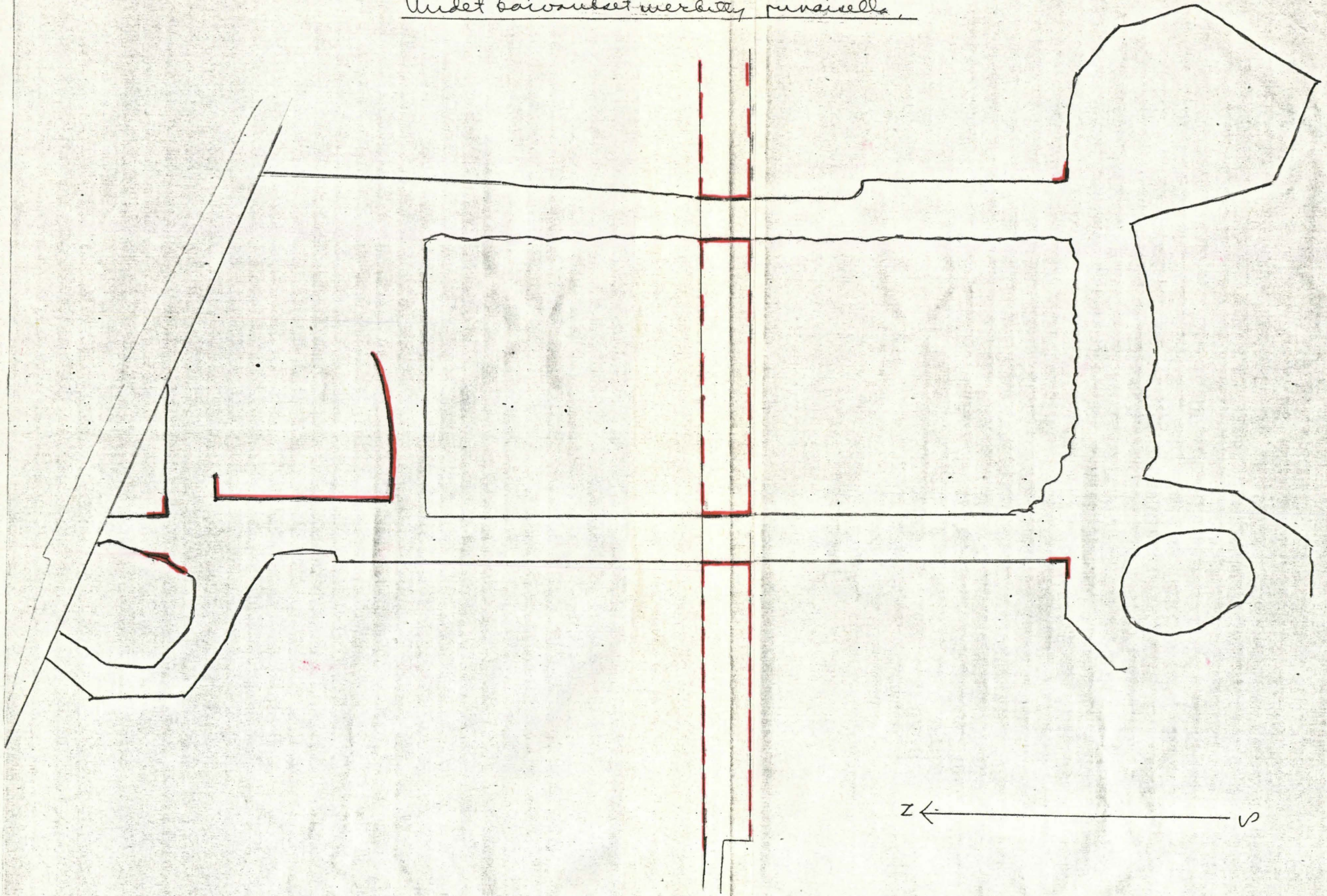
Kaivausten aikana piirtäjä Heikki Niiranen teki tutkimuspiirrokset koe-kaivannon pohjasta, siinä esiin tulleista muureista sekä leikkauksen kaivannosta. Samoin merkittiin pohjaan alueen pohjoisosassa esiin-kaivetut muurit, jotka myös piirrettiin. Jäljennökset näistä piirroksista seuraavat tätä kertomusta liitteinä. (Liitteet 1-3) *Missä?*

Piirros 1. Toukokuussa 1961 esiin-kaivetut kohdat vanhaan suunniteltuun pohjaan liitettynä.

Piirros 2. Kaavamainen piirros läntisen muurin rakenteesta.



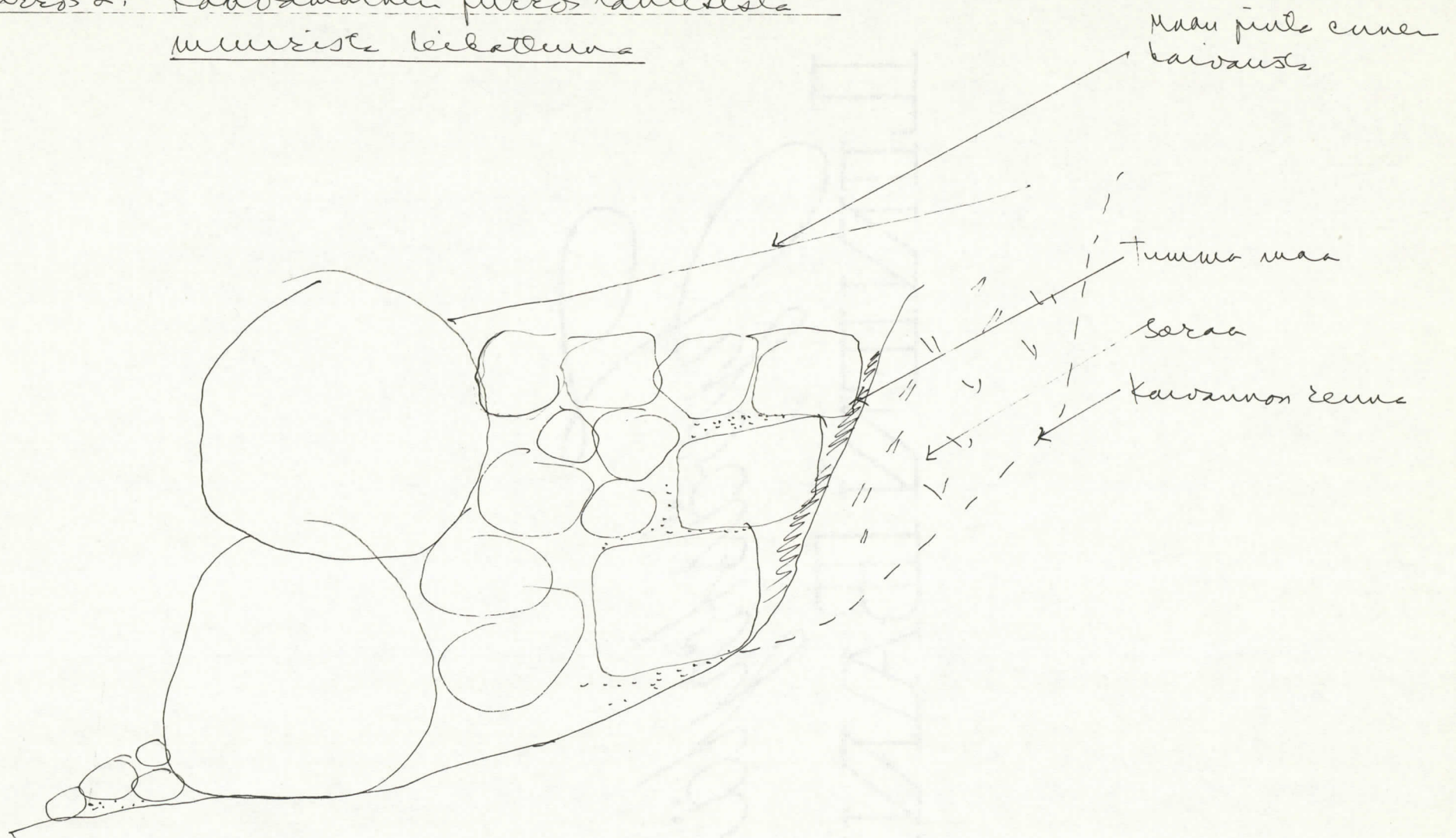
Piirros 1 Toimikamerasa 1961 esiinlaidut kaudat  
vauhaan (nummitlaisen) pohjan merkittynä  
Uudet baivaukset merkitty punaisella.



Mk. 1:200  
Eino Hästö



Piirros 2. Kaava-alueen piirros lähtökäytöstä  
muurista leikattuina

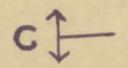
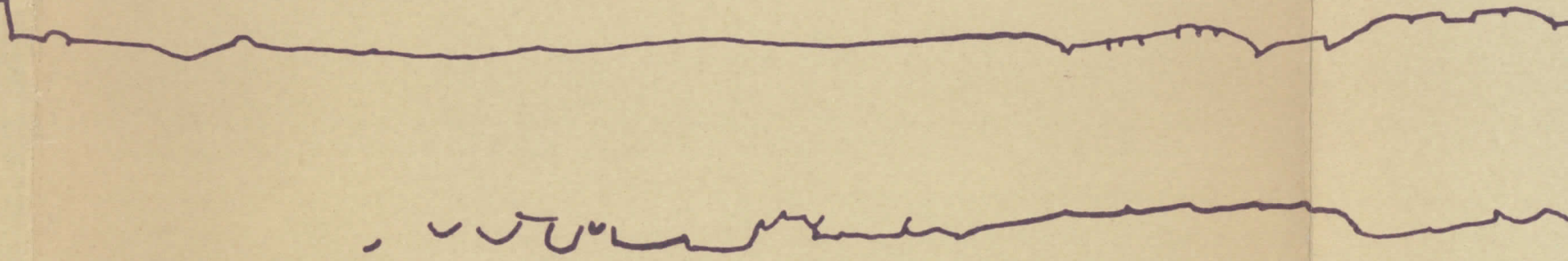
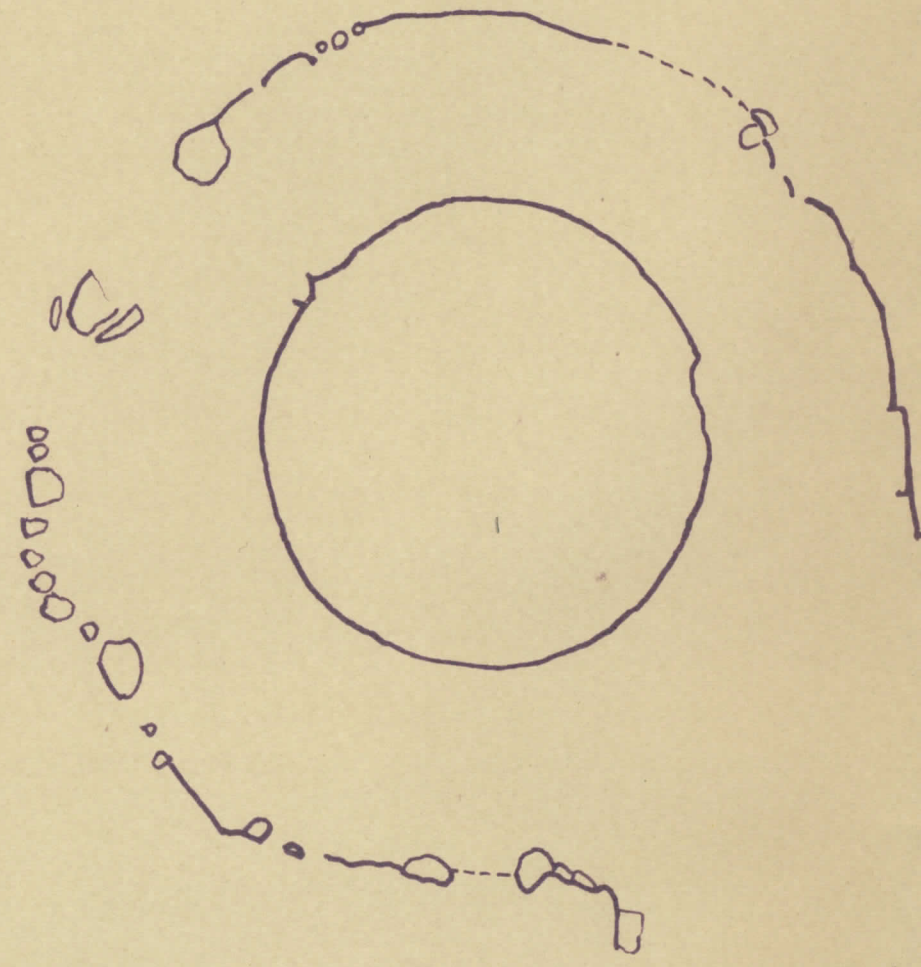


Mk. n. 1:20

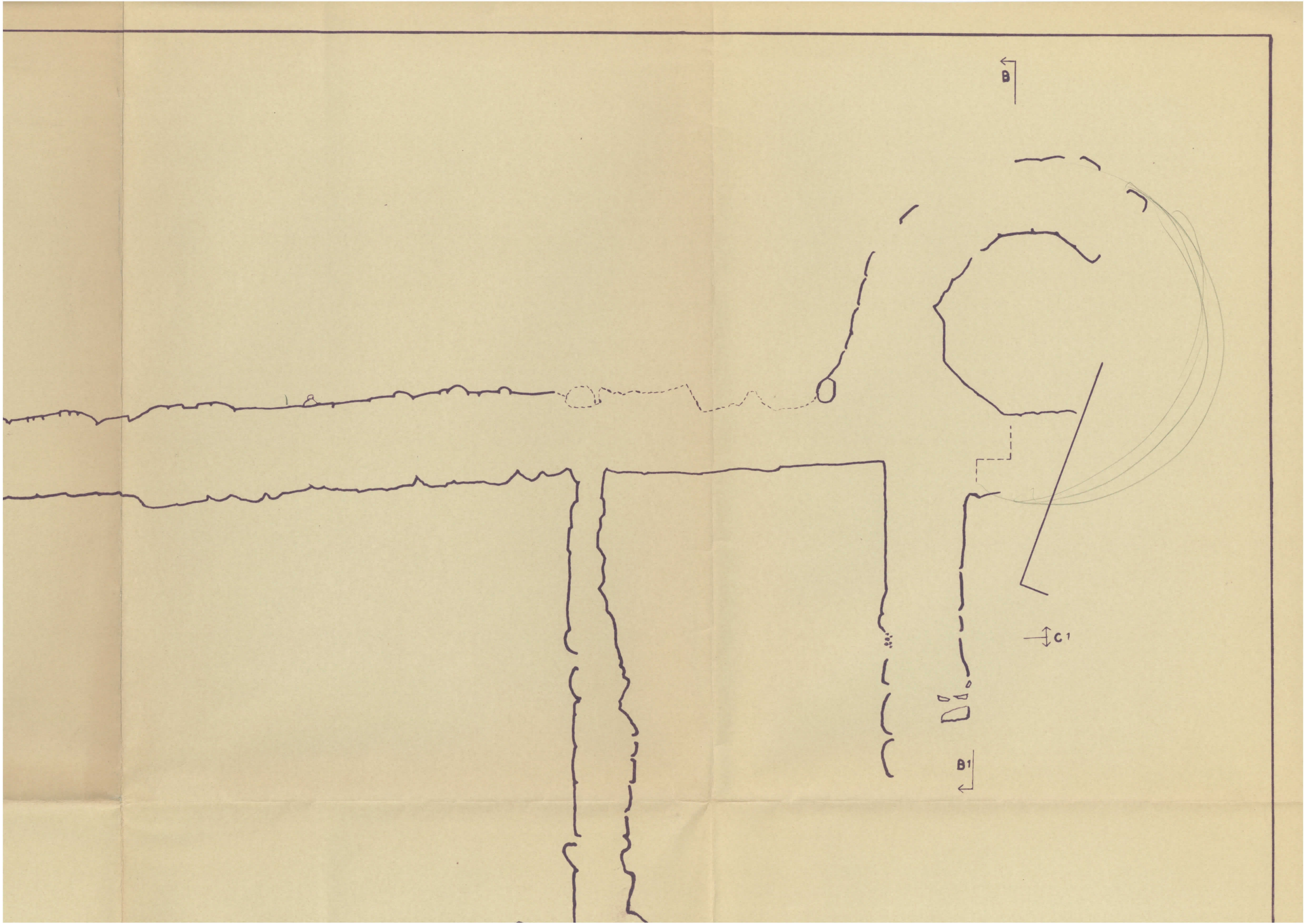
Eino Hästö



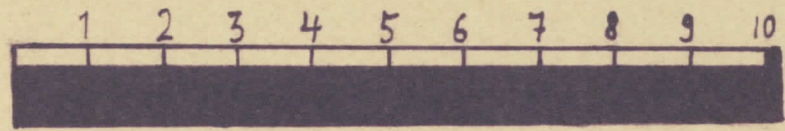
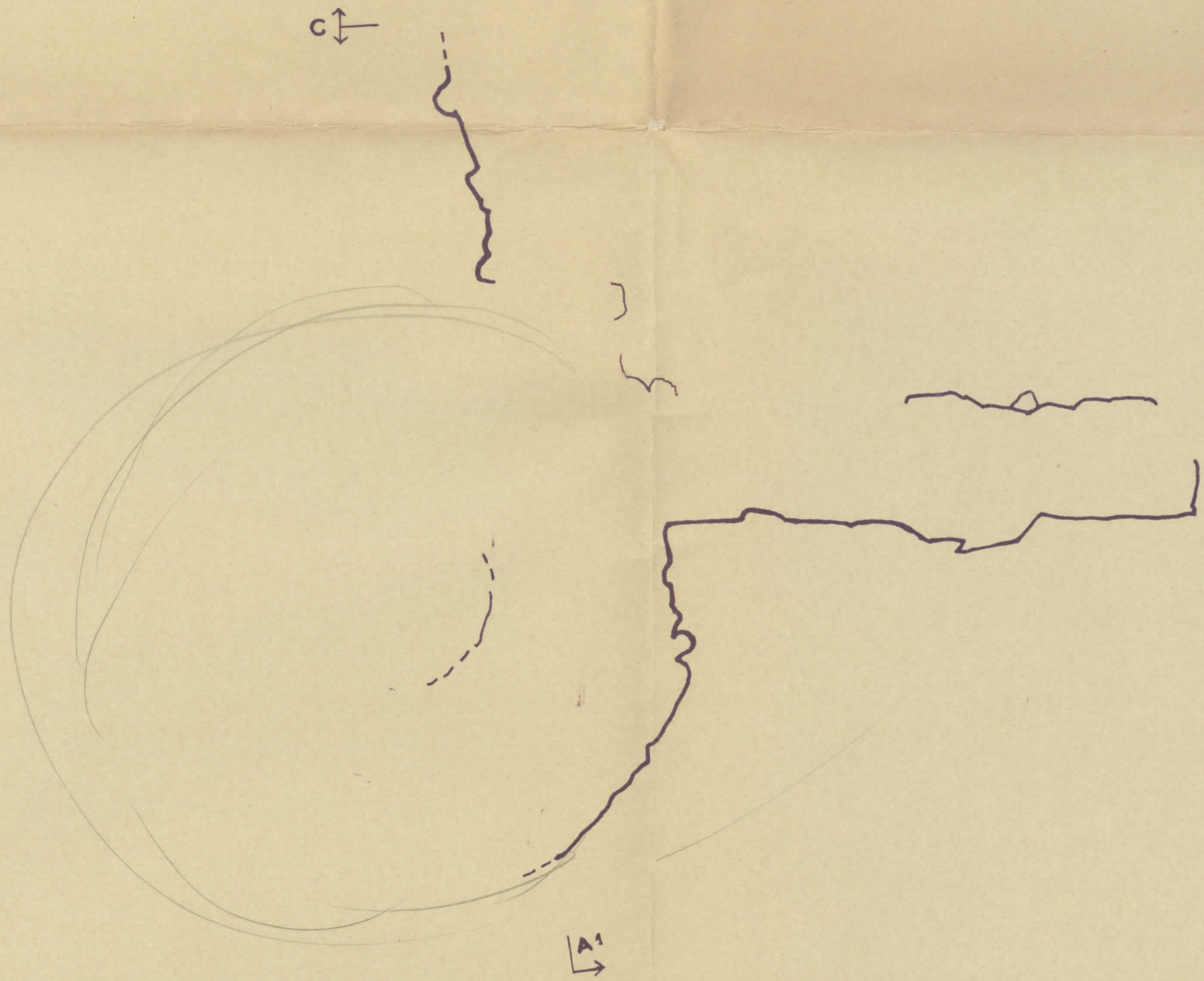
48  
24



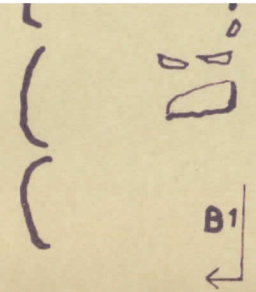
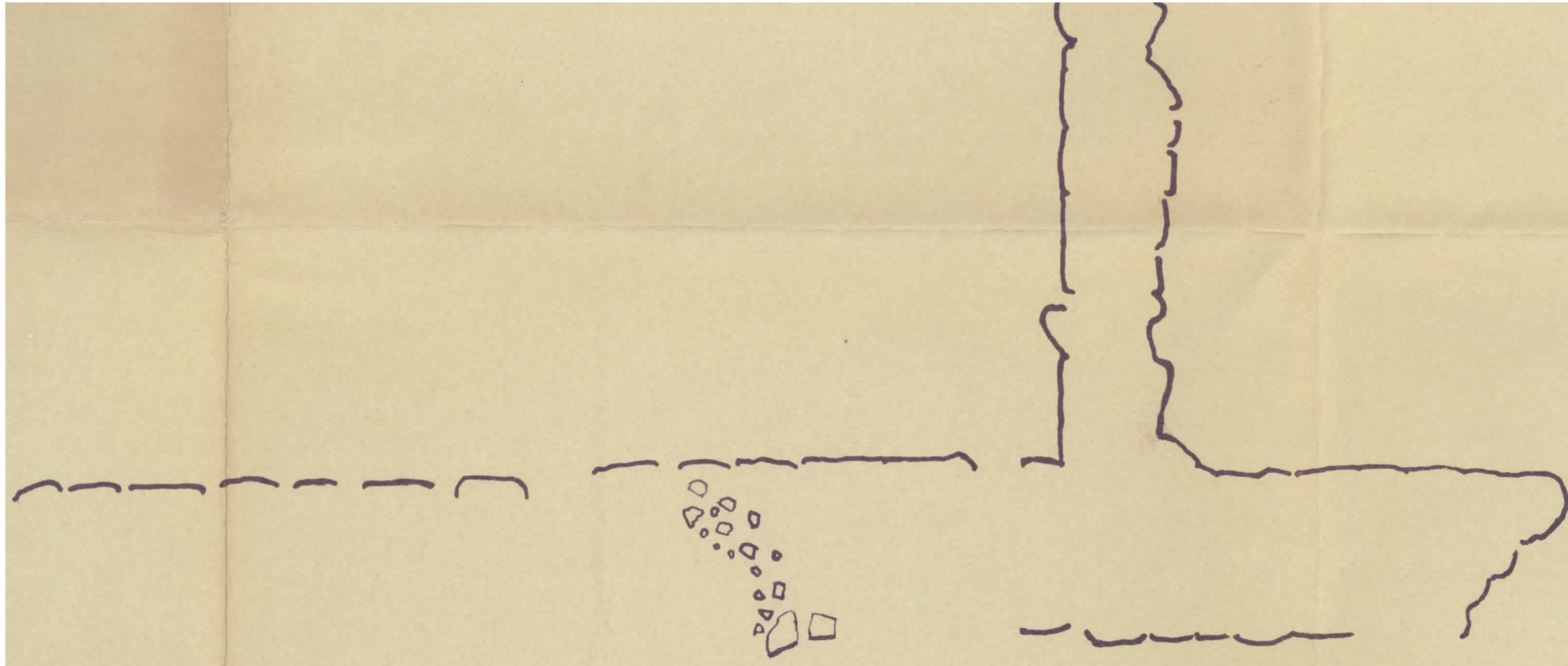












TAMMISAARI

LINNANMÄKI

POHJA

MITTASI JA PIIRSI V. 1960 OVE PAUL